

庫文閣内			
三二四三一	六八	一七	和書類
冊	冊	架	

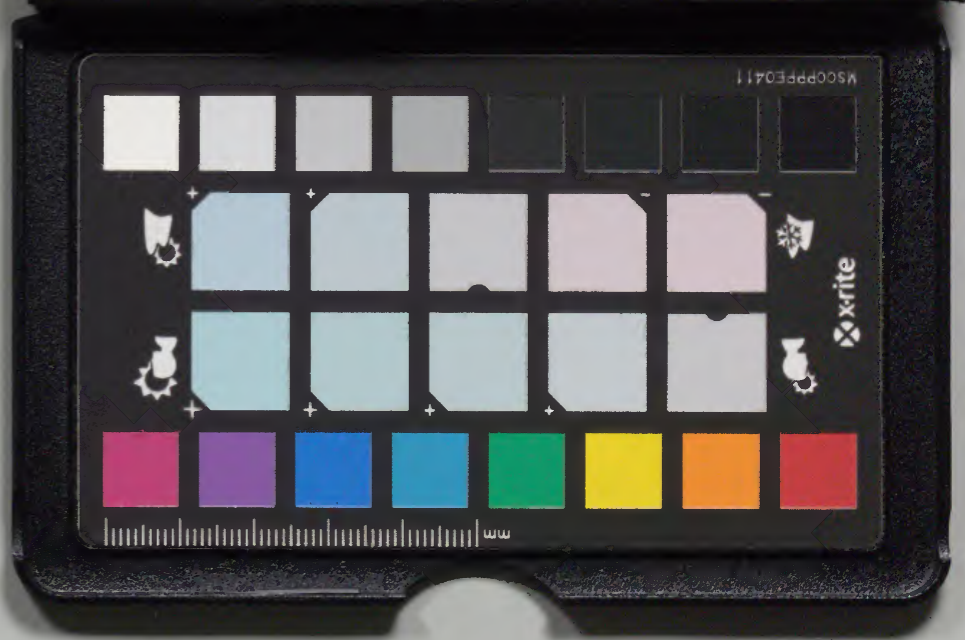
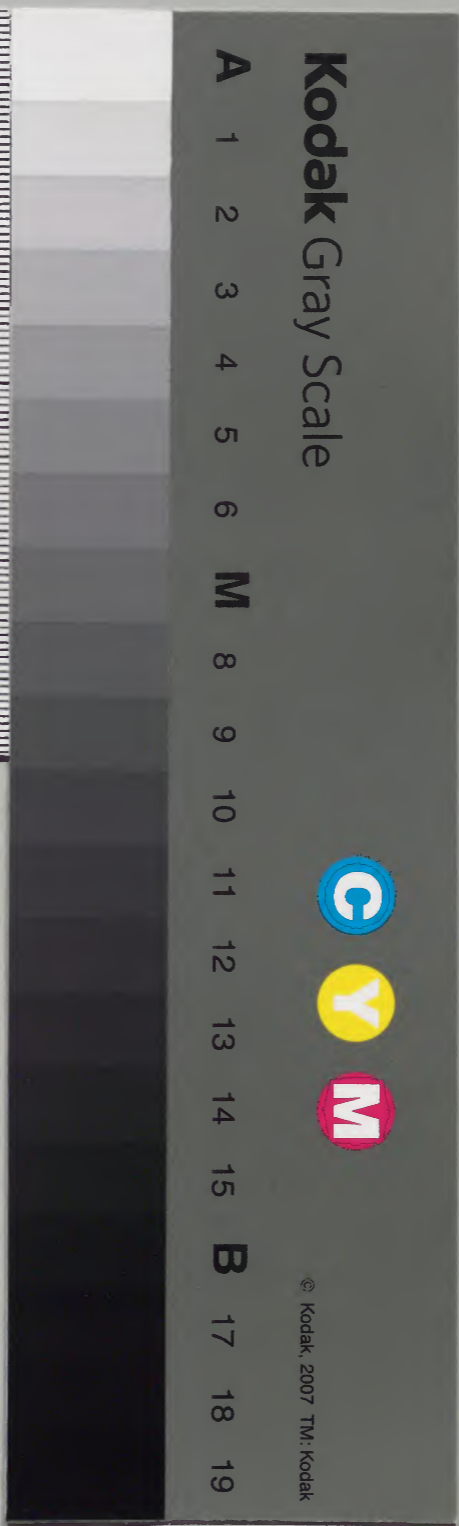
(八五卅)

玉海
高士之礼
文治六年正月五日



内閣文庫	
番號	和 32431
冊數	68 (58)
函號	161 109

共六十八



正神

文治六年五月廿日

文治六年

建久元年

正月

一日辰丙陰晴不定卯刻四方拜如例午刻奉

水陪膳以政

未刻人

々来集即余着束帶

辨地羊緒

在示出開

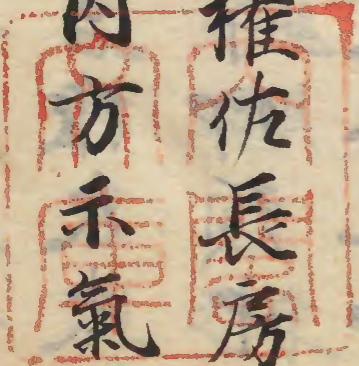
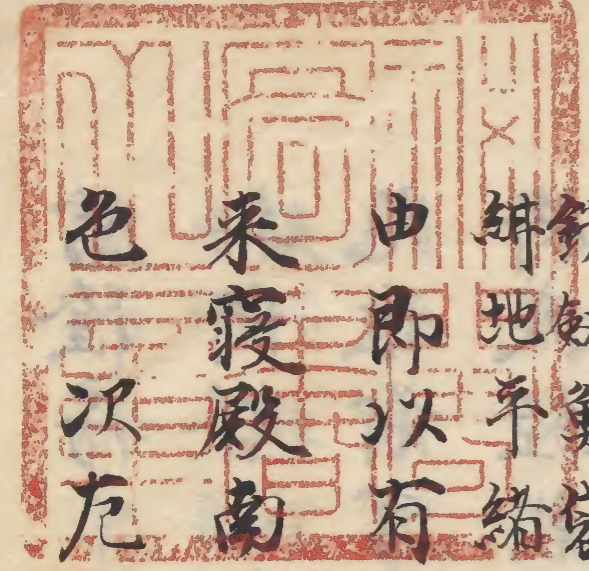
召長房告裝束了之

由即以有拜礼亥

申次右衛門權佐長房

来寢殿南簀子申亥由降自中門内方示氣

色次危衛門督定能帥中知言經房別



當隆房 藤中納言兼光定二位宰相雅長右

兵衛督 能保 治部卿頭信太宮權大夫

光雅前宮内卿季經新三位經家等卿頭中

將成經朝臣已下殿上人十余人火外記師

尚已下上官諸太夫等左家司甲斐守長兼

列立南庭三例二拜了直中門公卿列立

北方西上南次余出自打出西間妻戶經南

簀子降自南階左中將親能出中門公卿亦

下皆居二位大納言兼房於門外乘車參

院六条於東門外昇放轅將相待諸卿于時

自本叅會人々降立中門外余降自車經列

前直進立中門右大臣追加列次次院別當

左衛門督定能卿進出氣色于余右廻昇自中

門外方叅御前寢殿階間為御所進其東

後頗經程若法皇未出御奏夏之由右廻

退歸降中門廊西簀子南妻經柱外砌來余

前氣色直出中門立北方親能朝臣取皆余氣色

于右大臣西進砌東外三四尺亦出練始當

寢殿南階東柱北面而立右大臣余東去四

五尺許立次第列立依庭挾狹參議列後殿上

人任保盛朝臣已下此人許且位又皆悉列立

了之後余已下拜舞了殿上人下臈公卿等皆

出中門了余揖離列經引前定能居地經房已下者出中門了

於寢殿選程巽先練苗出中門昇自外方不入車

寄戶依法皇行御入北照戶并中門廊東西

北妻戶着云卿座右大臣經同路着座二位

大納言同前他人在殿上方余问右大臣云

若可被持畫御座御劔者之前後之間莫如何

當時御璽在前依寶劔不歸座之故也空手

内侍在後今假用他劔之時猶可在前欲將

又只可從後欲如何右大臣云猶御劔可在

前欲其物雖非靈室其儀已准御護之故也

云々小時余起座參八条院謁女房次退
出十時秉燭參火内經陽明建春布政宣
仁等門及行廊西二階下弓場殿等着殿上
御倚子下於小板敷下即起座經上戸參御
所召經家卿令奉仕御總角御袋束等即余
帰着殿上告人々自下臈起座余同起座於
弓場殿着靴列立同東砌余立廊南端程頭
中将出自無名門示氣色帰入少時帰來仰

開食之由余已下經明義仙花等門列立清
涼殿東庭公卿上人六位各一列臣立庭
六位立仁壽殿西庇拜舞了帰出於弓場殿
依庭狹也改着淺履經殿上參御取依未元夫人御余參上
寮母屋御簾入御即余參朝間先登禮尚祭醒之間事間
有御習礼此間家寶内覽外任奏此實次申請
諸司奏可付内侍取之内余披見了返行給諸
司奏夏仰聞食之由家寶又申云少納言不

泰云火畧日來不致沙汰欵尤不便候愷
可鈞^勅出之由仰之余向南殿覽御裝束今日
無出御仍如例年也次退出今日小朝拜御
倚子立帳南^當間^掌南^方南庭樓樹東枝^但
下仍着^差已^上戶^指松^刻挾為內弁謝座路^餘
今日內弁二位大納言初度也^不
今日余家亦出樓衣大納言除夜任左大
將會仍今日不出仕依日次不冝也三日可

遂拜賀也

二日丁天晴午後小雪羊水陪膳季長朝
臣今日不出行人^廿來召家實御劔之
間事同人^及深更申人^申旨御下官人
有申旨之由上卿兼光卿所申也仍明日未
明召具兼友兼貞木可參內召問子細奏聞
之後可更切已明日事也不可懈怠之由仰
合了尋問趣條^具在^錄

後鳥羽

三日^{戊午}天晴此日天皇御元服也

加冠余又理髮左大臣實定能冠内藏頭

乾能朝臣御鈕之沙汰依職家實懈怠

及晚事始東拜之間日入加冠之礼常燈以

後也子細在別

五日^{庚申}天晴此日御元服後宴也上壽親信

卿内弁左大臣上壽礼了退出今日依酒臺

不具經數刻發束使過忌也事訖有叙位

九條本首書
御元服奉行
職事宗隆
六位自細
今日始被相
具書御座
御鈕
三日以下至十二
日重釋然文
有異併存俟
考

程外朱書
海氣
○按九條本
沙汰依職家實懈怠

儀執筆定長卿

六日^{辛酉}天晴今日撰定和哥了

詩文^又左大臣被撰送兼光先日撰進之内也

七日^{壬戌}天晴此日白馬宴會也有賀表恩赦

等事内弁右大臣外弁公卿二位大納言余

已刻着直衣先恭内於直庐先能朝長持来

賀表以宗隆行^{給元}火外記師尚未刻着束帶恭

御前申刻於殿上賀表加署^除次渡御南殿

後鳥羽

後鳥羽

三日^{戊午}向天晴此日天皇御元服也

加冠余又理髮左大臣實定^{能冠}內藏頭

乾能朝臣御鈕之沙汰依職^{家實}懈怠

及晚事始東拜之間日入加冠之礼常燈以

後也子

五日^{庚申}天晴此日御元服後宴也上壽親信

卿內弁左大臣上壽礼了退出今日依酒臺

不具經教刻裝束使過忌也事訖^訖有叙位

儀執筆定長卿

六日^{辛酉}天晴今日撰定和哥了

詩文^又左大臣被撰送兼光先日撰進之內也

七日^{壬戌}天晴此日白馬宴會也有賀表^{恩赦}

等事內弁右大臣外弁公卿二位大納言余

已刻着直衣先叅^先於直庐^先能朝長持來

賀表以宗隆行^{給元}大外記師尚未刻着束帶叅

御前申刻於殿上賀表加署^次渡御南殿

後鳥羽

大傳本首書
御元服奉行
職事宗隆
六位貞綱
今日始被相
具書御座
御鈕

三日以下至十二
日重楊然文
有異併存俟
考

次第在別記昇賀表案人大納言二人兼房實宗

中納言二人宗能通親雅長通親

此夜節會了參院參御前

十一日丙寅午上雨降午後猶天陰入夜風靜月

明此日有入內事僕長女從三位任子生

早且宗賴朝臣參上使立宣令勤事御着裳

并立御帳日時等見了返行給了已刻着直衣

先以參內薄也指貫令奉仕藤壘裝束定能兼

宣秋門院

後又詳

光孝經等卿同參入皆束帶也宗賴朝臣

忠孝朝臣已下啟上人十人許季長朝長長房

已下家司職事各々有奉行事守職掌參候

已上各束帶也又諸司官人等十余人着衣冠勒雜

役先吉時午刻立御帳行交家司季長朝長

先立南柱坤也次乾是自南至次立御

調度余命令立之其外取々鋪設裝束等皆

悉并備之間時刻推移戌刻難役了喘

火炊御門亭

御衾事

後ノ
附書之

左衛門督調進之仰職事兼資無障

相具幸櫃赤衣仕下遣彼家迎之

早且遣了處幸櫃覆柳有懈怠事

及晚持來使左衛門督置帳中伴人殊

夫婦之間為寂吉之故也沉枕二同以

置之

內藏寮御衾豫付女房云々三位叅上

之間余取之安夜殿御帳中

懸御衣事

殿當門院可賜之御衣并家可調儲之

御衣二具懸衣荷也而女院所賜之蕙芳

御衣八余歸家之後以御使給之仍先以

不能懸之余家可儲之二色御衣豫以渡

之左衛門督懸之北方衣荷懸之唐衣

裳列前方二南懸之御袴下腰懸之南

衣架可懸女院所賜之衣也其懸樣

教置家司式部少輔范光了如御裝束忽

行事長房後等本所奉行左衛門督

事又可勅前驅之故也

調色衣今夜三位所着用也

永久右大臣雅實懸御衣云

立御帳事余用之季長朝臣立始柱其後工等勤仕之立

了長房長兼等無障人昇疊敷之他物

等同以無障人令置之御衾御枕御劔

等左金吾置之

御調度事

薰物四壺藥四壺各納其物

忠季朝臣相共納之又雲母同納之於

異香者不知其物仍不能納之藥每壺

三裹合十二裹也不知先例只今業

之撰其名字吉物

書之委不書之物忽以其銘醫家董物

四種梅花 荷葉 侍從豫仰前火膳

大夫家綱彼家傳此藝之故也 小一條左大長師平流也令合

和之今且進之造子苜蓿本無納物仍尋

申女院以他造子寸法相叶納之書也

母屋調度申八條院 四條宮御調度

欵沃懸地 蠶綉螺鈿也 庇調度平木

院經藏所納之上東門院御調度也

照息火取等無之照息用余家調度之

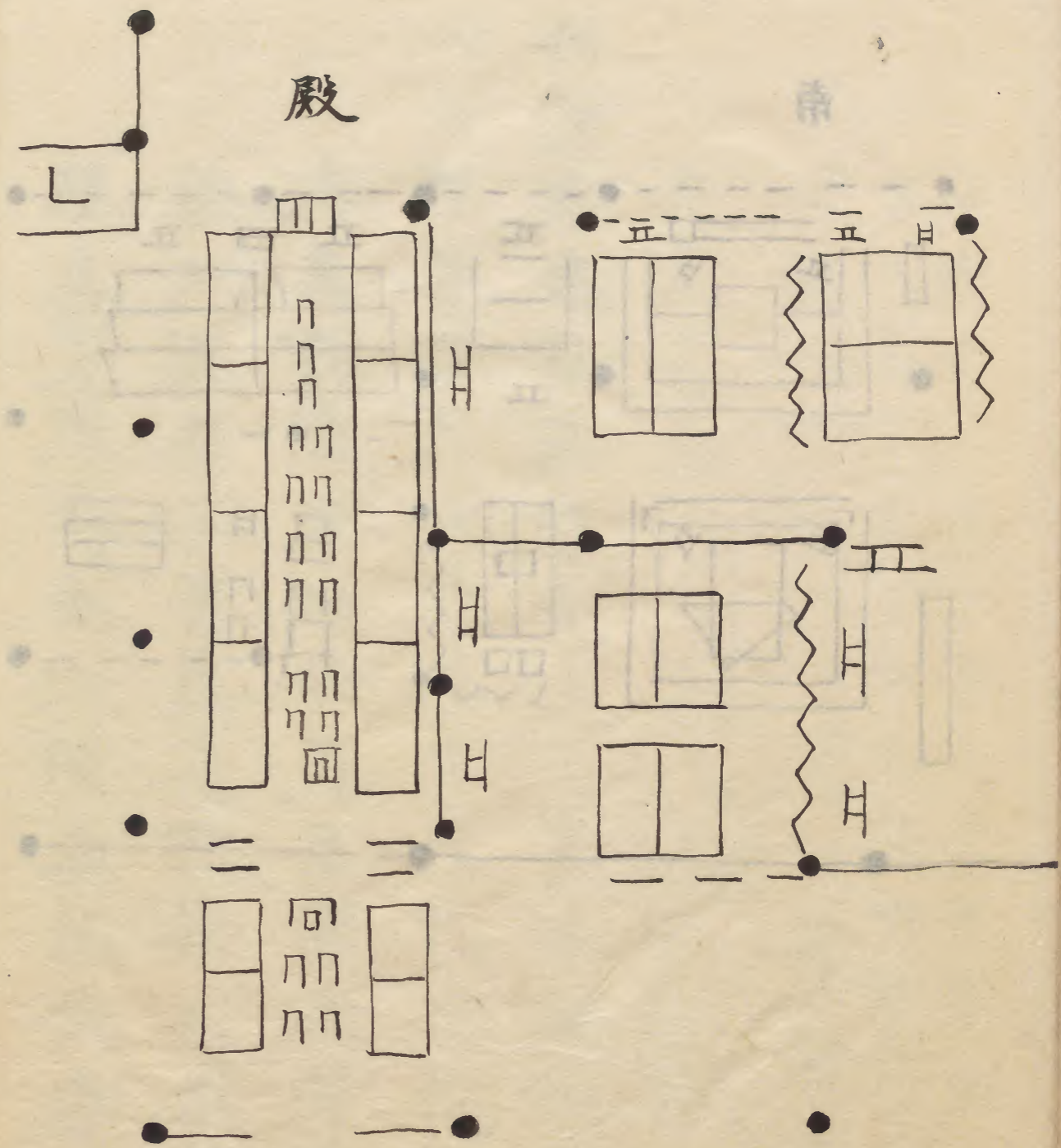
具火取先例不置之仍畧了先例可然

人立御調度欵今度無其人仍余仰男

共之令立之

御裝束事具在指哥

歸宅之後女房等令乘出車殿上人寄其車
 先是乙卯殿上人多以乘集余改着束帶又
 雜事等令沙汰可渡之御物等皆悉令沙汰
 了此間取之御使皆悉來集徘徊便取云
 先三位着御衣定能調進獲芳出居寢殿南
 面母儀同之先着裳着事余奉結御腰其
 事了余出宿筵二位大納言已下在座 次
 宗賴朝長來云殿富門院御使恭上者余仰



可被叅之由宗頼退下
事之余出賣或二外大臣言三不
西女尉同之共
未三
不此
請
其
歌

文治六年正月三日戊午天皇御元服加冠

太政大臣 理髮大臣實定能冠内藏頭

御劔事 範能朝臣 奉行職事宗隆六位貞綱等

也今日始被相具畫御座御劔依其沙汰

丁日景願申終始有御髮事其後東拜日猶

不沉西山太相練度十道多詣誦多悉之下之門

始秉燭今日之遺恨子細在別記

今日大將拜賀也

此條九條本與
前三文同

五日御元服後宴又叙位儀 酒具不具

之間從經一時公卿疲佇立實不使也

叙位執筆右大臣 兩事共在別記

七日景賀表上卿右大臣致仰内弁依非

可乞具在別記

八日御存會始并終日御幸大將着

陣

十日 丙寅入内也 子細在別記

十四日行火於大炊殿 御栞靴納言積

夜殿御衾被撤也

十六日露顯 女御宣下 後朝御事

三ツヨノモナリ 三夜餅 侍始 官奏 政始

十七日御帳中本宗御衾撤之納言積

十八日除目始執筆右大臣

十九日同中日

廿四日入服

廿七日壬午天晴此日御元服之後始有朝親之

礼余聊有相勞事之間朝向不奉

且御裝束已下事可被忘之由觸

女房此間有召仰事上卿内臣奉行

職事光綱持来日時見乃返行已刻

着束帶時繪螺鈿劍 奉御所于

時未召御鬢又内侍不上髮元女房懈

怠言而有餘右衛門督泰上奉仕御

鬢御裝束等女房等加譴責内侍適

上髮如此門河及午刻終出御南殿其儀

常余候御裾於額間長押上間御挿鞋成

進之朝内侍執劔壘候前後御壘經清涼

殿廣庇長橋南殿北面西戶等自清涼

至件戶等御帳後間暫令立苗給兩内

侍近自御帳左右御堂次主上進立行

御帳西間行給西方余拔笏欵次御反

用陰陽頭宣憲朝臣參上自西階入自
西向南奉仕之退出終七行錄如恒
入自明義門經北障子西戶例也次經御
帳與柱了例也今路如何
間令進立南庇給七行內侍君余候同庇三
間之次右次將渡東左身經階下御與長隨
之時隨身不從七主君副南壇此間圍
渡之經階下之時彼主人也
司奏了次么卿列立之後可奏也然而依

為同事不追喘
次么卿列立
先內大臣右大將經階下立坤角數左
大臣經梅樹北立階櫻翼次定能卿已
下列立其翼庭見參么卿七人皆悉衛
府七次少納言賴房鈴奏次寄御與源寧
相中將通資參上昇南階西邊於居西
間跪置了副長經御與與柱之間開鞞
參先取御璽跪安鞞中經本路跪候西

同篋子次余進恭奉扶持——主上即乘
御召成經朝臣令取御楸鞋行東童經
經篋子次通資取御劔安之閑輦戶退
泰上也下——次奉昇出御輿兩大將前行他
公卿等以前御輿出自來明建祀待賢
等門也御輿欲昇出之門間余經南庇
直來進於東階下着當經宣仁德華德等
門於隔明門陽一乘車自大宮南行然回

御輿未出待賢門仍暫扣罵駕余前駈十
八人四位二人六位一人五位十五人
也隨身漆分如恒車副着蘓芳褐牛童
着褐皆如春日行幸良久御輿輿出待賢
門過後陣之後從幸路御輿於二条
大宮遣將過邊一時畢半是前陣後陣衛府
等召前行自路頭多折立間經程程也
經大宮六条等大路到院御取東四足

下六条北西洞院西

法皇於六條堀川御棧敷有御見物余

前駟下馬依仰更騎度之如春日行幸

余於右衛門陣未程下車前駟隨身於

過皆下馬經六条西洞院等此間供奉

等太狼籍乃令自御輿南進立御輿前

追拂之先是左右大將立同内

云卿二位大納言兼房已下列立中門

外西上于時推大納言隆忠卿揖雜

列與余余頗步門之中相揖右廻入自

北幔門中門等經南庭御前其門不見

御代法皇奏事由歸出此間樂屋

令撤屋幔中門外取出中門立始所余

又頗立對相揖隆忠復列此間諸司中

門敷筵道余先前行隨身前駟不入門

内立中門内北方已上可次左右大將

前行立中門外南北左大將猶立南也次御輿
進行於中門際昇迴之以御前為向東是例御輿不向西北
也御輿下同頭也以御前為東昇居中門內
余已下大將公卿近例皆居地兩大將
先例入中門內仍余仰此間尤不重也
東禮之時昇迴御輿以東為前時大將
先入門內者可候御輿後是以不入中
門也余不覺此事殊又尤大將可謂尾

○大將也次通親卿參進脫閑鞞戶取御
輿也候御輿西方也次余參進御輿候
也脫皆成經朝臣持參御抹鞋至上下御
於筵道上看御也也進資前行至上昇終
自中門廊南余抹取次公卿時取御劔候御後

此後事不被記也

前三日條云子
細在別記者
即呈也

○文治六年正月三日戊午天晴此日天皇御

元服也加冠余理髮左大臣實定能冠内藏

頭範能朝臣裝束司左中弁親雅朝臣奉行

職事藏人右少弁左衛門權佐宗隆藏人檢

非違使左衛門尉源貞紹等也辰刻着直衣

綱代車隨車中細言前駟綱参内親雅廣房之

外一有生不見先見廻南殿御裝束誦御机

廻第三間南面立之余曰嘉广迫東南又先

前行立中門外南北
進行殿神御殿
知不暇南東
自中門南南
光到直上
此其
應到神西
等也今亦直

例粗如此但寬弘記迫西南之由見為房記
云云是里內也弥元通西南理非所疑天永
如何親雅云天永火內也為隆記又迫西南云
通東南立之由大江之外無所見云云大江
間敷縮之間追東欵云云余云代之或古祢
迴南之由不裁東西今取立偏西柱下也猶
頗可引東之由仰之又御帳中可敷龍鬢而
敷他筵仍令改直之又誦几机之中秉子午

妻机所置之鳥新酒海等寬弘以來誦隨南
今度如此久安本三禮元雖有道理為先例之間
不改之又看物小机同前卯酉妻尤叶道理
然而久安之外無此例也北庇御裝束又無
殊莫各檢知之後泰御所即向直序疑元准華舍
此間召宗隆卿條之事經季卿厪泰度還召
未刻適泰入余看裝束此間良經卿泰入先申大將
慶今朝持來兵部省移文季長朝臣親
雅候內裏之邊其後泰會云云其使行移文

太件吉上以下各之一負如何前駢十六
人此中四位二人六位四人
定能卿又未此間季實申御劔御下之間兼
反申狀此奏後多事可定之由也而及未終
奏上不可程之元近代職更懈怠不比一事
萬更如此不能願書也
而自已為眩去明有限此事不奏者又不可
一决被奏之御所程遙時刻欲過

文治六年正月十一日

丙寅 陰陽不將日

此日擣攻大臣長女有入内事

生年十八

余依長保承父例行之辰刻主稅頭賀

宣朝臣參入勘申 御帳之日時并着

衣裳等日時午刻着 衣薄色指貫相伴定

能兼光季經等卿 并啟上人

等參大内藤壺 先立御帳

行事家司伊豫守季長朝臣先立始押

午上兩降午後猶天陰入夜風靜月明也

至諸司官人者

定能兼光

先坤

次良

次翼

太件吉上以下各之一員如何前駢十六
人此中四位二人六位四人
定能卿又來此間李實申御劔御下之間兼
友申狀此奏後多事可定之由也而及未終
奏上不可程之元近代職莫懈怠不此一事
萬夏如此不能願書也
而自已為眩去明有限此事不奏者又不可
一决被奏之御所程遙時刻欲過

文治六年正月十一日

丙寅 陰陽不將日

此日攝政大臣長女有入内事

生年十八

余抄蓋依長保永久例行之辰刻主稅頭賀

茂在宣朝臣叅入勘申御帳之日時并着

裳等日時午刻着直衣薄色指貫相伴定

能兼光季經等

等叅大内至諸司官人者
看衣冠被雜莫先立御帳職莫皆着束帶
定能兼光先立御帳次先坤

行事家司伊豫守季長朝臣先立始押

午上兩降午後猶天陰入夜風靜月明也

Handwritten notes in blue ink at the top left of the page.

太件吉上以下各之一員如何前駐十六
人此中四位二人六位四人
定能卿又未此間李實申御劔御下之間兼
反申狀此奏後多事可定之由也而及未終
奏上不可程之元近代職更懈怠不比一事
萬更如此不能願書也
而自已為眩去明有限此事不奏者又不可
一决被奏之御所程遙時刻欲過

文治六年正月十一日

丙寅 陰陽不將日

此日攝政大臣長女有入内事

生年十八

余抄蓋依長保永久例行之辰刻主稅頭賀

茂在宣朝臣叅入勘申立御帳之日時并着

裳等日時午刻着衣薄色指貫相伴定

能兼光季經等公卿至奉行并啟上人

等至諸司官人者叅大内能兼光先立御帳先坤

次良行事家司伊豫守季長朝臣先立始押

午上兩降午後猶天陰入夜風靜月明也

衣冠投雜更

叅會大内也

柱也立帳東立之引壁代鋪設雜具悉皆并

備諸司官人勅雜役歲五位等懸帳帷了

之後無障之人謂夫婦無障及不嫌西妻長房長兼等敷

置并表筵等後持表筵秉燭其後左衛門督

定能卿置御枕御衾等定能調進之納奉同

卿又南北設衣架又懸御衣二色御衣余家

懸北衣架也御袴下腰懸南衣架殿富門院

教賜蘓芳衣可懸之而未刻來仍可懸之儀

度在平等院昨日家司以政白波取取出

申請院四條官入內之時所波立之

度汰懸地蠻繪螺鈿也庇用上白波取取出

余命男共令立也又薰物四種梅花荷葉無

先例不置之服息用在家物也待從從黑方納

四臺預仰前大膳大夫家綱調合之波家傳此藝小左

藥四臺藥三果併十二裹以檀紙裹之

醫師書藥等各納其莒忠孝朝臣能季先例

言藥名藥陰陽師御取四角立机而帳四隅欵家四角

欵連使也未決永兼寬治等例已以不同永

柱也河南壁至引壁代鋪設雜具悉皆并

備諸司官人勅雜役歲人五位等懸帳帷了

之後無障之人謂夫婦無障長房長兼等敷

疊并表筵等後持表共秉燭之其後左衛門督

定能卿置御枕定能調進之納率同

卿又南北設衣架又懸御衣二色御衣余家

懸北衣架也御袴下腰懸南衣架殿富門院

教家司苑光了先是立御調度立之屋庇共屋

申請八条院四條官入內之時所被立之調

度懸地鑿繪螺鈿也庇用上東內院御調

余命男共令立也又物四花荷葉無

先例不置之服用在家物也侍從黑方納

四臺預仰前大膳大夫家調合之彼家傳此藝小左

藥四臺每臺藥三果併十二裹以檀紙裹之

醫藥名等各納其宮忠孝朝臣能季先例

陰陽師御取四角立机而帳四隅欽家四角

欽連使也永兼寬治等例已以不同永

兼永家四隅此外寬治在宣申云多并帳

無所見。帳四角四角云云而余案之九人礼可然於入内

者可必猶可并御所四角欵是嫁娶之礼在

夜御殿之故也仍仰其旨不兼充仰稱善又

立屏風等五尺屏凡書詩九所之鋪設雜

具等皆悉調了戊四點歸大炊亭先是公卿

已下多以來集出車皆悉到來所之御使少

之參入云云余改箸來帶此間女房等乘

出車東面車高火兼良朝臣等寄一車其

實依無路便直之他殿上人忠孝宗雅能

間近至早以來不云寄次之車生半字物雜仕出門外乘之姬君

御帳前平敷御座其傍余奉令着御裳以

引腰結之無小腰自袖下引引諸匙結

之衣上次余出客亭先云卿五六人在饗座

次奉行家司截人頭大截御宗賴朝臣來申

云八条院御使參入也余仰可敷座之由即

透渡殿敷也

諸大夫役之余座菅田座 勅使

七次余起座

此間公卿等起座 經寢殿東

篔子着菅田座

東西在 次召宗賴朝臣仰女

院御使可召之由即八条院御使尤少將成

家朝臣持薰物置余前着座不正候了其人

不見取錄取錄之人不被注之給之使臂禄退下此間余起

殿東養子邊再拜了退下次余復座諸大夫

行出來取薰物進臺盤所次殿留門院御使

次前齊院御使次姬宮御使已上儀同前但

末而不納元宮納言橫仍不能持來余前通

各取禄御使皆來了余歸入寢殿次御書使

右近衛中將忠季朝臣參入立中門宗賴朝

臣相逢申事由就寢殿南庇東余在

簾中仰可敷座之由諸大夫敷之如拒次中

將忠季朝臣持御書參進就簾下進之女房

大戴朝親女光長卿妻於簾中取入之自

袖二間取被入之理須自袖中可被入而衣厚無便取且仍隨且也有薄紅薄傳余

予持參進三位殿披之御覽了次權大納言

隆忠卿取錄女裝束與之無御返事忠取之於

砌外再拜退下次前駈殿上人諸大夫取松

明參進公卿已下降立中門外次陰陽師在

定朝臣參進自南階東欄外入自南階間簾

中奉仕及用先是取屏凡立帳前給了歸

出經本路退下余錄外職行也大夫政職次着青

系毛車於寢殿南階諸司二分十二人權大

納言兼房卿左大將良經卿等立以帳屏風

次三位殿并母儀三品乘之依系毛不出衣

衣云云此殿上人已下取松明列居南庭欲

引出御車了間前行騎馬也次引出御車懸

牛門內猶諸司二分付轅但車副二人遣之

門外車副二人付之余於南面面門乘

車於大炊御門高倉過山見行列半物車之

後云卿車前余列之經火炊御門東洞院土。
御門等大路入自上東門余同於上東門
下車他云卿同前但密々於到翔平門外先
是糸屯車收牛立槽南面者翔平門北砌
出車等列立其東下仕半物於上東門外可
下車而近例同於建礼門邊下車云云然而
事不穩於北陣東邊可下車之由仰之而
後行列出車尤奇恠仍宗賴朝臣追入之次

截人攸理亮源忠因着青色出翔平門立檀
下砌外仰拜車其詞云從三位藤原朝臣任
仰了喘入本路了次輦車引上壇上南北
行立之着廻糸毛車以鶴毛輦輦車下糸毛
輦車下等也仍車副并余大將隨身等持揚羊
輦車副等持之諸大夫等付前後轅兼房良
經等仰取儿帳指掩之兼房其息兼良傳之
余此間在翔平門壇上也公卿等徘徊門

内两人三位及乘移了母儀皆紅衣撤几帳
立輦車浮子始欲乘之時撤之也立之撤之
立了也共諸大夫役之立之時大将可
昇下之引去系毛車次并車前方近
南引向之諸大夫十二人付之前後轅各六
人一方各引入門前駟殿上人諸大夫取
云卿等扈從車後經玄揮門并兼香殿同等
到藤壺東面北車寄件車寄豫今度良經等
卿乍立地立几帳依縁也女房三位殿豫恭欵候

御車寄京極殿余又簾中平敷御座也下御引出手車立於御前
面格子其中举燭二一次供御前物織物
方可用燈樓而立燈臺失欵
御盡六本陪膳北政所女房役送大将同余
銀器等也
候御前先取取花三著九肴食之食之食了取出
之可遣御乳母之許而取出進物了云失也
次勅使内侍伊當来入東庇南一間余自本
在此取謁之即女房按察局資賢卿取録禄女
東與之内侍取之帰恭次女御殿恭上給

女房六人在御共

御劔

一条殿

龙大臣女

御火取

大羽言殿

忠親卿女

御裳唐衣

御儿帳二人

余及大将同候之

先是至上着給御冠御直衣又於御手水间

着御栴鞋入夜殿西戸御帳面

御跡御帳中方也

經南面東一間毒戸并渡殿

御湯殿间御湯有赤橋

殿北並御殿西面毒戸上御壺祢等入夜殿

北戸御帳北面等行自本安内藏寮御衾紅

色并紅色御直岳等次至上撤御裝束余奉

先取御冠置御机上次脱御裝束御袴御衣

御小袖新着て卧御東枕也北方押遣下卧御至上南其上先着紅御直

岳其上奉着御衾以有来着方為上也次取御栴鞋以

大将遣藤壺次余及大将退下候御共女房

等終夜不上御盞御釵祿取置之也女房上替取之也

筋次余及大將歸着藤壺鑿座兼房已下在

座次一献々々次二献次三献了次事了人

々退下余歸入北政所相共付寢御搨鞋在

傍也藤壺坤小廊高為北政所被言候取余置曹

在疑華舎也直

余取布脂燭引移付夜殿良燈樓燭持来藤壺

大将持来也移付墜篋内燈樓三个日夜不消之

其邊生火置之

今夜公卿座女房出袖已車車衣也公卿座

三个间南面二个间御帳间并妻戸间出給

南面也之但今夜依下格子出

以下開卷ヨリヒキ
御帳
三戸

等終夜不上御盃御盃不取置之也女房上

前次余及大將帶着藤壺鑿座兼房已下在

座次一献々々次二献次三献了次事了人

々退下余歸入北政所相共付寢御搦鞋在

傍也藤壺坤小廊高為北政所被信候取余置直曹

在疑華舍也

余取布脂燭引移付夜殿良燈樓燭持來藤壺

大將持來也移付墜篋内燈樓三个日夜不消之

其邊生火置之

今夜云知座女房出袖已車車衣也公知座

三个间南面二个间御帳间并妻戸间出

南面也之但今夜依下格子出

以下開卷ヨリ七葉ノ裏御家奉ノ條ニツク

御家奉ノ條ニツク

等終夜不上御臺...
 高次公及大將...
 座次一獻...
 十...
 今...
 其...

十二日卯人々来儲饗有三献打出如昨

十三日戌人々来有三献如昨打出如昨

十四日己巳今朝取燈楼燭給進物取火炊殿

十五等無障女房兼時無障人兼時行

十六日未辛取御揉鞋行余辛積又取御衾行

御幸積此日御書使王上渡御女御宣旨

女官祿等也先女房等着裝束

紅梅白

十七日御帳中本寮御衾被之納幸横今

十八日北政所退出書刺主上御所女御宣旨

十九日除目始執筆右大臣鄭入取御衾

廿一日同中日西出

廿二日入眼

廿三日入夜白地退下

廿四日雨降今日歸叅桶

廿五日

文治六年三月

以下開卷ヨリ十四葉ノ裏ニテ七日ノ條ニツキ一月ノ記畢

一日卯乙天晴辰刻出御燈大炊御門着衣冠

入車乘毛車隨身褌冠壺胡籙前駟十

人許看布袴檢非違使左尉中原明基着

布衣冠在車後河原諸司儲幄用後幔門

引入車轅於幄中立櫛其前河畔晝石立

棹不用八足次供手水用椽手先陪膳以

敷半帖於白木持来余拭手返給即撤之

次陰陽師至稅頭賀茂在宣朝臣束進着

半帖又供贖物置前板如初也一前陪膳同

人前駟等役送致了福高天原之時解

陪膳取大麻持来余撫之鳴之了陪膳

取具御贖物撒了指用戸次懸車經本路

歸家改着直衣未刻參院冠隨身布衣

以迄長中申奈々事等

役夫工事未濟可付使广云

殿上番早可結番隨勤否可有沙汰

座主先可補云頭本寺人事可問公卿

三壇法事全云辭退之所可仰覺成云

賞御母儀事可計沙汰二品欵准后欵

今年御厄年可有改元欵事早可申沙汰

酉刻參内宿仕先參朝餉歸来宿所改装束

參女御之方是云衣衣曾支

今夜遣使者於能保許先日示送事仰遣返

事也親國申云祭使猶可催公經云能

保御殊可出立之由可仰遣云云又云馬助
可被任清實云云棟範內宮役夫工免除
庄之注文二卷所進也是為定外宮支配所
召也

二日丙辰天晴召五位藏人光綱以前大僧正
公顯可補天台事過御燈存明後日四可
宣下豫上卿已下可催儲之由仰之家
實座主事注申人々申狀入申下向

左大臣和蘇持向新下直

可被補天台座主事慈円法師若當仁
歟不然者也加持院宮令補給又別儀
也且可被尋可然之僧侶委不知子細
候之故也以此趣可令申上給之狀如
件此後圓身真意因善少同蘇持
昌三月二日於左大臣之未味其
右大臣蘇持東蘇持下向新出願

保欲此事輒難計申欵若元可依簡次上簡者
可致昌雲當其仁欵但度之漏恩了未知其
在子細此外圓良顯真慈因等之間被計
多也任可直欵以此聽下令申上欵之批以
二內大臣所錄長世或之亂部委前時各
輒難計申山門之起尤可被尋仰欵三
塔會合可然之輩兩三人可撰申也隨
其狀可被計任欵為向後可直欵

三堀川大納言 忠親卿

天台座主以前大僧正公顯可被補任
其後可被抽任誰人哉事山門僧綱之
人身內雖可被補上臘信無其望之由傳兼然
申事者可被補無勅寺法印欵且可在
由勅定之由可令言上絡給之狀如件
去歸三月二日 堀川大納言
已上四人之內於大臣三人者各行向問之

而二尤大臣追以消息所被申也
忠親卿自本以書札問之
內府申狀無謂欵大衆可計申之由專不可
申事也
入夜藏人次官平親國為院御使來示祭近
衛使闕如事余可計奏云人所存具以令申
了家經尤當仁欵
三日丁天晴已刻許白地退出

御燈御禊事頭中將致沙汰
入夜女御殿御節供自南面供之
家司頭大藏卿
宗賴勤陪膳左中弁親雅朝臣家司範光
仲資長兼合盛經等勤仕役送
炊殿女房節供如常陪膳彈正大弼資泰
朝臣云今日平等院一切經會開封家
司闕如了仍宣房催遣之
盛國基等也今日上巳御極主稅頭賀茂

而在宣朝臣於大炊御門河原修之而實其
忠使侍長可勤仕之而當時無其人仍侍可
內勤欣而今日三月三日相當上已頗為希
中代更仍以職事用行為使又主稅助安陪
入晴光於川合恒例御移行之侍勤使必兩
衛方不可行之而晴光恒例勤仕之由行更
人不知之催在宣仍忽不改定兩方行之
二無其姊之故也此夜宿大炊亭

廣元來

四日戊天晴推右中弁棟範來役夫工之間

事等親國申祭使事昨夜歸參內裏宿候此夜詞樂也昨今御取中間不能

奏達云

二哥事陪從範宣與有賴論申尋聞兩方申

狀可奏院之由仰先綱光

五日己天晴午刻許人告實命有恩命云

仍以兼親令進鳥羽畏申此事依法印強

欲申度

奏請今有於南殿北臺御覽龍寮御馬三疋
恩免去比賴朝卿所淹口等騎之右中將忠孝
貢進也

朝臣候御前及丑刻兼親自鳥羽歸來

以家實申入仰云雖為重科之者度々

申請自年年點止哉仍取免給也云云又以

定長卿彼仰座主之間事一条々委細不

能具錄火畧圓亮可被補之趣歟家實

未申僧綱等申狀已經教日仍御斗教以

前不可有沙汰歟之由相存之如忽有此

仰未知是非事重事也已而以如兼親被傳仰

頗輕忽也定長煩路之僻遠不來臨太奇

恠仍余送書札仰明日可來之由敢不可

兼引然而理之取致也實命恩免之由即

告西山法印被坐有恐悅之報狀出洛

而可悅申之處座主事有沙汰云云議內

之一分也仍猶豫未思得云云親國云茶

使可催兼宗朝臣百日恭籠仍先日被免
而依事闕如更被責之云云

六日唐天晴早且退出大炊御門亭午刻定

長返事到來云天台座主事可被仰下頭

真法印也云云顯真遁世年久偏入念仙

之一門并真言之万行三千貫首更無希

望之由書趣請事教度近則衆徒拂全云

之刻為顯真所行之由風聞之時汪誓狀

奏院又與余而今與定長謀議忽預此恩

爰知外表上人之翔內有貫首之望遣

万人今知之人之餘執古今如此可悲云

云

今日依次日明日可宣下之以充綱奏条

之事等又召少將信清仰其姪師典侍女

使出立之間可奉仕之由慈領狀親國來

近衛使兼宗堅以辭退云云猶可奏之由

後白河
後鳥羽

仰之及晚光細帶來茶之仰御返事親性
法橋來入夜歸參內裏

七日辛酉天晴今日法皇參熊野給御進發也

又宣下天台座主事法印顯真上卿別當

少納言信清先例有上臈之時被任僧

正即被仰座主也而明雲古置上臈被補

之不吉例今又如此事先度之申置事也

然而無其沙汰之上今度座主次才一不

當仍万事只以前目耳今日直今日竊書大般若外

顯親國中申云祭使兼宗領狀了其由去夜

奏聞了云

八日壬戌入夜退出大炊亭

九日癸亥召宗賴仰茶之事當今母儀御事可

事殿上潘又立后事等茶之仰之

十日甲子等博士行衡大外記師直等參上今

年依中與御厄可有改元哉否事也行衡

重仰可勘當件厄之年無改元例之由
十一日^丑天晴右大弁定長來申東大寺大
佛後山可被壞之間事人々并上人申狀來十五日
為實檢件事下向相率造寺宮等云云
棟範申役夫工之間事 光綱申条之事
長房申次之 法印入夜被來

十二日^{丙寅}天晴入夜泰内宿仕今夜女御殿
昇給余扶持也 今日法印又來終日談

語明日可帰入西山又晦比可出京云

十三日^{丁卯}早且泰上奉下女御殿下宿彦林
息入夜八條院深更帰火炊亭今日於

内裏南都三綱為別當法印覺憲使泰入
申条之事八播領切山杻又害御寺領天山杻人之間更并大眾張本事也

仰子細了即召別當并親雅朝長仰可仰
遣八幡別當成清許之狀親雅泰筆賀茂
仍遲泰之間寺家使殊儀总申以他人尋

聞又仰子細了也

十四日戊辰靜賢法印來

今日院時祭御馬御覽也余不恭頭火藏

卿定賴朝臣恭入云云先來此亭此亭申祭

事云云入夜親國來申稻荷祇園論申御供

頭事仰取存了此日竿博士行衡來申公

家中與御厄之間事召前問子細火途可

可有改元也云云趣也康平保安例也

十五日己巳天晴已刻恭內依女房陪膳例如

也入夜女房恭內密事也能事在共出車一

余及女房共宿候兩侍男共三四人八葉車

自今日始行春日社唯識會恒例事也家

司上臈等各現病故障等無疑仍宣房下

向余所作如例

十六日庚午天陰此日石清水臨時祭也

午刻着束帶恭御前依使舞人遲恭及申

刻着御々装束

右衛門督通親知右少將信清朝者亦奉仕之

先黄櫨

御袍也暫待御使之恭申終使恭入即出

御余褰御簾出御自御座間猶可出御自西一間欵成經朝臣進御拜鞋

御拜座

南面小筵二枚上供半疊件半帖下脱御草鞋也

余候御座東北邊仰

成經朝臣進御笏次供御贖物

成經陪膳光綱役送

次宮主

献御麻成經於中門廊西縁南妻取之持

恭主上一撫了返給

卡令持御麻於成經以斤丰撫給也

即取之

返給宮主

於本所給之

宮主着庭中庭

南面頗向坤

次使

着座次舞人三人牽立御馬

引自西方

次御

了宮主退出次撤御贖物次引出御馬

今日早速

引出失也

次使取三所御幣各一捧

跪而可取之

外乍立取之失也

立主上御拜

頗向坤

兩阪再拜

了次使置幣退下次成經恭進給御笏退

下次入御

余褰御簾成經給御拜鞋

次改御装束

平撤

敷御座立御倚子

藏人

又二間出几帳帷

并打出等先是

御襖以前也

女御恭上候上御

壺祢以為尋常鬼間二間為其所西間為
御所東間妻戶被扉出衣為女房
也候所 叅上路經南殿御後小御所南面
二棟屋也尋常之并畫御座 女御方女
時二間是也房經內御
方畫御座雖不可然依無等入自東鳥
他路也又先如此云云
居障子也扈從女房宰相局御乳母光
取火取在前次大納言局忠親卿女
取御劔在其後次女御殿大或兵衛作
仍依所狹無路自畫御座北障子邊退
歸候小御所南西二間邊也

次兵衛督房取御裳唐衣候御後已上着物
其次三位殿不着物具非職 一兩叅上
件女房兩人自南殿掌之扈從之故也
御後邊退歸了 件共女房之中中臈
二人之外四人候女房候所御所東 母儀
候女御居所上御壺祢并女房 次主上改
着御袍菊塵其色頗濃不似 須御下襲同
改着改也而件御下重面張綾裏又同張
之先未見如此之御下襲仍同通親卿

件卿云高倉院御時年々見之全以不然

面如例樣々裏蒲萄染布也祗之梅御下

重未見面裏共張之者仍今日只改御袍

許給也先例改無御服之違例猶故召御

今日御下重不似例年共改次又出御

御袍也如初成經進余奉居自西着之後經御前

御捧鞋篋子着殿上准大内例候殿上也二回仍

次成經泰御所告人々此事必之王次大

納言賈宗卿已下着壁下座余忘却之天直

之由示成經而依賈宗仰警示召返之失

儀之甚也可耻々々年中行事障子公卿皆着

余進居上戸下如常立戸前也

了宗頼朝臣入自青瑯門代候年中行事

障子北邊候氣色退帰經公卿兩座之間

并庭座前也徒跪向滝口方西幔門召使已

下更帰南北度庭座了次使已下泰上着座

吏着第二出中門了示氣色出賈宗卿云

得心日使令着才一座也

舞人陪從座之中有其路而如敷連仍召

宗賴仰之頗令用其路也次一献次大藏

朝臣冠子次二献實宗卿教刻不起侍職

藏人事着垣下座五位殿上人一人次置捧頭

花臺并螺杯銅盞等於長橋南妻次三献

隆忠卿不着垣下座次置重坏圓座次勅重坏將忠

季朝臣忠少將雅行朝臣勅舞次親國就

捧頭花下經庭座前次實宗卿以下次第

給捧頭花各右廻直出中門着殿上也此

後尤也習識者頻實余暫於殿上戶下見物

依痛風竊叅御所方經下戶其路極狼藉

間密之所文居女房伺見之皆悉給捧頭

花了使已下起座此間余經渡殿妻戶叅

上至入御成經給次撤庭座藏人敷圓

座於簀子次又出御又進御余直經御前

簀子着第一圓座南階東次成經朝臣叅

上召公卿實宗朝臣已下參上着座次宗
賴朝臣着壁下座即起座參年中行事障
子下候氣色余目之宗賴着皆經前庭庭
敷也向滝口召使已下歸入經座北間始
秉燭主殿官人等取松明立明次使已下
入幔門暫留立陪從奏哥笛良父以後猶
步進立御殿坤角樹下小時舞人入幔門
進立前庭去砌敷丈仍余示實宗駿哥舞

了如作論歸入祖禡更出求子舞了歸入次
主上入御余參上直自御座褰御簾宗賴
給御草上卿平伏余直參御所先女御
鞋會司扈從女房如木次主上脫御裝束
相具女房等渡御女御序於西面妻戶御
覽使已下通親隆房等御候御女御并三
品同候御此所他女房等目其南北間連
子同見之內御方女房等其南妻戶懸簾

見之件所尋常為御渡了主上女御共帰

給楚御女御方余向直序改着直衣奉^上

先退主上還御亥終女御奉^上如例余候

御共此夜宿仕使在少將實保朝卡

上御臺祢御裝束事長房奉行^之

以鬼間西間為御所四面懸壁代東西南北

上之東西三方立廻五尺屏風入内屏

其内敷經綱端疊二枚東方其上敷東京

錦茵一枚其葵角立三尺几帳一本平蔭

細帷花款冬二重副端簾立几帳一本

繪惟裏濃蘇芳淡文織物非二重織物也

文龜甲蘓芳打濃紐几帳并紐皆有下繪

以金銀泥畫之件几帳六輪依其間廣也不敷弘莖卷莖等以具

東間為女房候所出例几帳帷平思女

房出袖妻其中敷高藤端疊三枚小久出

御襖以後女房押出并宗頼長房等引出

之其上左衛門督定能卿刷之是先例

此一行小書九三

也后宫之時多大夫推大夫等刷之
御之局親服公卿刷之火將依
不出仕仍金吾刷之

不出衣

前黃句五領錦人四尺二寸也兩妻高

紅單衣紅打衣裳款冬表着蒲萄漆

唐衣白腰裳荒海如例以綠青

件折出自淹口方藏人等所須女房可持恭之而依無便宜如此

又先例也

御衣

薄前黃褂八領紅單衣紅打衣

下丁樺樓二重織物表着無州褂依相具唐

同二重織物也

大納言殿紫白

宰相殿

兵衛督殿

火貳

兵衛佐

已上着物具御袴

三位殿不着物具為出沙汰儀時泰入也樓衣

母儀紫薄樣

今日依院時祭齊不勤唯識會所作

十七日未辛而降申刻退出行水修唯識會

作昨日料用

昨日女御殿御物忌也仍仰法成寺平等

院并御祈僧等行種々御祈等

十八日壬申天陰不雨唯識會所如昨日

此夜御方違行幸也余供奉白川押小路

内裏也曉鐘以後還御其後余退出公卿

四人供奉還御只一人不敵々々光綱奉

行職也也納言信清

十九日酉天陰此日女御殿御祈修堂感星

御祭使職天文博士廣元先日申云堂

感已欲犯軒懷女御星集廿日錐之此可見

後鳥羽

把否兼可祈謝云云仍所行也即廣元勤
御祭也此夕女房退出直向九条堂余
今日可違四十五日方而日來不致沙汰
及今日了卒命之間不可叶忽然而留了
可向皆高濱邊而同置已闌之故也
廿日卯雨下早且向九条依故内府日忌也
入夜歸來宗賴朝臣來申母儀准后之
事間事人之申狀右大臣堀川大納言等申狀也右大臣申

云三品可宜忠親卿申云准后可然今
日宗賴親國等申大神宮穢氣之間事仰
可問法家之由
廿一日亥天晴明法博士明基勘大神宮穢
之間事宗賴又申條之事
廿二日丙宗賴今日向九大臣仁和寺亭間
母儀御事被申進可申之由云

廿三日丁入夜參內女御殿被昇深更退出

廿四日為物忌之故也

廿四日寅兩宗賴申云母儀御事左大臣以清

息被申云三品立后之間可宜唯后

不可然云

廿五日卯天晴昨今物忌也 雖然依明日可

置平等院阿弥陀堂不顧物忌直字枉向宇治

今夜經宿可移方忌之故也件方忌也問華子細

多不能具 辰始先向九条未刻着直衣鳥

帽等乘細代車前途布衣前駈十余人殿上

內卿掌經卿一人着布衣連車隨身布衣

行胡藤服晚騎移馬下薦布衣也多水干

待襖也忠哉看釣殿寄舩先參本堂次向經

候次向阿弥陀堂見可直之間事次向經

藏同之乘燭向棧敷御所一切經會時

件屋先年故女院一切經會之時渡御後

前余宿此屋仍殊宿此處可移方忌之由

法陽師令申仍所宿也

季長朝臣為開封泰會衣冠

廿六日庚辰終日西降辰刻着直衣烏帽詣阿

彌陀堂見廻之後向小御所居西面妻戶

向佛正面季經卿在前緣先於本堂終諷誦

妻戶也本堂供僧上臈增覺為是依可置阿彌陀

導師給袈一領也自去十九日於本堂觀音經御讀經仁

王講於五大堂五大尊念佛等修之為同

祈也今日又供僧等詣諸堂可祈念之由

仰之又離宮社獻幣帛奉尔之間只即直

堂百南都工令直也僅不及一時須臾直

了付料於江司也此間余疑信力念誦信心奈起感應

何疑哉可悅今明日能了調此堂事

了來廿九日可直廻廊等其後又可直經

藏之由仰之直了之後余又向堂見了向

經藏開封家司季長朝臣看衣冠

又執行并藏司二人候作之

戸内季經卿同令候之用始御厨子八角厨子
是也先奉礼弘法大師夢深明王次奉行
舍利聊依有不審也慈覺大師本三粒也
而去大治三年参入之特有六粒似仍今日
重奉見之猶六粒也然而三粒不以常舍
利疑地震之時取交他沙等被置歟又弘
法大師舍利七粒也而有八粒是無不
審舍利也次見本本中依日暮暉退出向

本堂御所上下着膳次於釣殿乘舩於東
岸乘車歸洛到九条變區苗自是返處所
從等入夜僅具一兩男共帰火炊亭了

廿七日辛天晴今日以覺成僧正令護身女
御殿入内以後雖始祈等今不加護身
自然懈怠也昨日請此法印而近日楚不
可出仕之由被存歟仍不放来之間召覺
成也今日依日次直也棟範申役夫工

之間条之事口知便出同新陳帝外天也
仁和寺宮房領等早可下知之由被申云
又親國中今夜御所作文之間事右大弁
定長參來去十五日參向東大寺佛後山
令壞之間事加檢知之處壞去山工之跡
御佛後破損若不壞此山者豈知彼之破
損壞山事万人不其心齊衝年中被築以
未已經數百年而忽以人力撤去条人云

所疑一旦可然仍以造寺長官官為被實檢
所下遣定長也而不待其使上人自由壞
件山所行之由雖似有會自專之科偏代本願
聖主之御靈所為歛可恐可貴件破損之
所神妙可奉錄鑄又山代鑄銀柱數年
可奉着之然者一切不可有事厄云云此
間事又猶多又申他事等今日又有
託錄所極之定云云入夜着直衣參內依

御書所作文也以西臺盤所廊假為其所
雖太無使便且高倉院御時以此屋為其所
云加之為有便教覽之也先儒士光范朝臣
已下參入右饗饌盃酌等三飲云
其事不撤大盤饗饌了奏事由即以渡御
先是密之女御殿參上次殿上人儒士着座
在與光范朝臣雖為殿上人依為御書所
別當着儒者上先例也殿上人藏人頭火
藏卿宗賴朝臣已下十人許在端座或直
衣或束帶之衆兩人在橫切座

次置四座文臺一若人左右拜持之左見
主之違例御書所家後之次置詩了殿上人自六位
置之嘉廣實守卿雖下簡依為藏人置後
經詩之後置之今處彼例是此可尋之座
席亂位階離着上於詩者任位可置實
守作法可尋之
次講師通業取笏衣冠也儒者皆衣冠也儒者參上講之
大學頭在茂朝臣儒者才勤讀師皆講了
有連句二十余韵其後分散今日絕句也
寬治天永御元服以後初度絕句也

題者

御書所別當御侍讀

序者

式部大納言兼日祓點

事出未敦經朝臣頻死之故也仍今日

入也

題者

廿八日此日直物也上卿右大臣執筆右大

弁定長卿 文治三年春以後不被行直

物之間召名多積云々余忘却不賜去春

云卿給大外記師直亥刻來乞之忽披大

間須更候之給了不及半時今日祭使奉

官少人被任又被任少納言親家是忠親

卿養了也故奏乃權頭昌隆子少納言家

隆孫云々元為伯耆守上官兼遠國吏先

例邂逅仍追奏事由可被任移他人歛今

夜不付兼字而上卿執筆不同職事只稱

被付落之由自由付了云々不足言云々

未代事皆如此何為哉依為忠親國定長
取攝欵可彈指今夜不付兼字者可飛任
國欵依少事現矯謗可謂遺恨

[Faint bleed-through text from the reverse side of the page]

文治六年四月十一日改文治六年九條天皇此一行接上
為建久元年

四月甲申天晴未刻暴雨即晴入夜微雨

平座上御別當云々

此日平野祭也宣命上御左衛門督

祭上御右衛門督外有御襖依御物忌

陪膳役供人籠候使官主不籠近例

云々女納言頼房勤役云々

余神事當社精進云々仍余不食魚類

二日配天晴梅宮祭也立神馬十列如例

陪膳光範朝臣物平使雅樂亮忠賴

行事勾當業家宣祭上卿兼忠卿云々

三日丙戌入夜泰内女御啟祭給今夜宿仕

四日丁亥未刻許退出於南殿御後密有小

弓御會忠季朝臣信清朝臣亦候之

五日戊子法印被來元來十一日可有改之之由

以宗賴朝臣宣下左大臣依明年三合天永

例今年中與康平亦御厄會有此事四月

又先例吉之故也兼光範光輔

亦朝臣也

六日己丑依大神祭使立今日神事

七日庚寅天晴法皇今日自熊野御下向令落

付今熊野給云々以宗賴奏祭之事

八日辛卯今日依大神祭公家不被行灌佛祭

復白河

八 以使立日為神事祭日有不奔往古例如此
而近古以來猶被止灌佛仍就近例被停
止之又故殿御託云不論灌佛之有無至
六千八日僧尼卷入敢不可憚之由有法皇
仰白川院仍鳥羽院御宇如此也而近代
又無灌佛之年自朔日為神事如此之更
不論是非只就重為善是末世愚暗之儀
而已抑大神宮御祭者九月十七八日也

然而自九月一日至于十二日為神更十
三日以後全不潔齋作十七八日公私佛更
例太多以之思之他神更不可過神宮事
依大神祭被止灌佛猶有妨者辨今
日入夜叅院依御寢不入見叅即叅內宿
候此夜密之於御前有詩會九火將
右衛門督已下近習人五六許輩也
十日已癸天晴此日太政大臣初度上表也寬

治以來寬仁多以三月獻初度表而依為
院御能野詣之間空以過予也已刻使陰
陽師主稅頭在宣朝臣勘申日時以人傳
作者式部大補光範朝臣清書中務小補
伊經來會云卿左大將右衛門督
藤中綱言右大弁右宮大官權大夫前官
內卿也刻申到作者參入即余着直衣
出座尋常公卿座不改裝束召奉行家司

右衛門權佐長房問作者參否申參入之
由仰可百之由即光範朝臣取副表於笏
參來進予前獻表余便仰可讀之由光範讀
了以文下為余方與余件草加札紙如例
指置也余左大將與左大將見予與定能卿見端
許與兼光余云繕置前兩三人心同時被
見也與展置前板敷定長共見之之後光
雅又見之欲與季經卿余仰不可必悉之

之由之人別非可見事只屬文之人可見也仍仰此旨也即取上取余之置前次召長房給草仰可清書之由數刻之後此間人之文持來清書余與兼光卿令見落字書火木申無誤之由返上之傳也長房侍來表筥不加花并檀帛而持來五枚余用硯筥深筆加畧也若二字卷之加礼紙二枚又加之其上又加一枚也

入表函中如本覆蓋檀紙餘今一枚置硯

此間家司行長職事兼資卑案立余座當

間廣庇東西妻置花足其上加白生年

託多當云御座未妻产立之而故殿御託

皆當間立之又知足院殿太政大臣御表

同如此被立之仍當間立也次余召長房

給表函長房取之就案下開覆置函於花

足上如本引掩天又結緒案下只一緒如何其斤匙

可造次家司職事四人

火炊頭中原師經家司前馬助源

行長家司職事同兼資

參進昇案退下次召

作者光范於前給祿長房取之次召清書

伊經同給之白褂一領也諸大夫等依不

參家司兩人取之寬治為房行事時乾木

取之故也先是人之退下次余歸入其後

改裝束其儀公卿座垂廂簾前廣庇敷滿

長筵西一間設勅使座高簾一枚如東一

間敷取祿人之座同高簾其中央間副北

簾立燈臺一本舉燭也

入夜右衛門督定能卿持來本表立中門

長房謁之即在大將降中門內方徒跪跪

捧笏受取表表入本經中門內笏子持來

公卿座未南面妻戶下余在簾中衣冠取

之次召長房召勅使即勅使昇自中門內

經透廊下寢殿東簀子木看廣庇座東面

次龙大将着東座西面次以政朝臣持来
祿一白領勅使取之經本路出砌外再拜退
出先是龙大将起座下次余歸入持表次
如元上公卿座簾撤廣庇座弘筵小次
余出座龙大将獨在座次長房進申吉書
作候之由次官方親雅朝臣次藏人方宗賴
朝臣次政所長房次余歸入整而參
內半節車隨身上高冠前宿仕表宿仕表
疑衣冠也余直衣也

臣兼實申

十一日甲午天晴此日改元也改文治為建久

光捕押之

上卿左大臣依公家御腦慎

并明年三合太一厄及天變木事也

十四日丁酉今日祭也近衛使龙中將兼宗朝

臣有御前召又御覽鎔馬引馬木但僕從木
不被渡北陣能保妻去夜逝去依其事也

於公事不可及沙汰件御見物、非指事
之故也今日祭可渡能保家前哉否有沙

汰遂不被掉其家门前了

此日立后兼宣旨也勅使成經朝臣余目

取祿定能卿今夜無定依永久例也

十五日戊戌今日才二度上表也使兼良朝臣

勅答使高通朝臣 尤大将代予了役三

ヶ事 家實来申准后之同事人々申状

災祥

十六日己亥未刻祭主能隆内、造送云大神

宮心御柱顛倒事付次才儀了且取中也

云云警思不少即以棟範役夫工事令申

之次奏院了

十七日庚子依心御柱事立后可延引哉事问

忠親御并師尚師直木各申不可延引之

由

十八日辛巳刻神宮奏状到未心御柱事也

後鳥羽
災祥

於官外記又被行行廊御卜也上卿二位
大納言入夜定長為院御使來被仰大臣
之間事內大臣辭大將以忠親卿可任大
臣之由奉申是元大臣去職可任公純所
叅議之由被申之所也云云余申云辭大
將奉大臣古今未曾有也忠親年爭元超兼房
哉

十九日 寅 明日可有伏議之由仰下事宗賴

七卷院

朝臣怪服事出來仍仰家實了今日當
今母儀叙三品即被下准后宣旨了是余
再三取奏請也 勅別當權中納言親信
卿云彼母儀伯人也上卿內大臣今日又余
上弟三度表使右中將忠季朝臣今日
給作者清書小祿也表中載不義自論之
詞余難之改不才了兼光卿不亦左右仍
余問此不審其時申可然之由仍以行吏

兼實

家司長房仰作者令改直也。今夜參內

宿仕

廿日癸天晴。此日大神宮心御柱顛倒事

被行伏議上御充大臣人之大畧依天仁

天永木例申可被改立之由。但可行御占

云。忠親卿獨不可及御卜之由申之云。

此夜女御退出先仰手輦截人忠國次寄輦車

先有及在宣朝臣給祿。次寄車余大將寄之

云。卿忠親已下降立殿上人松明列居於

右衛門陣外案移糸毛車大將毛右衛門

督未指几帳出車十兩毛車二房各得選

半物連之一已上侍各次余已下公卿十人

經二条東洞院大炊御門入御自東面

四足余降自南面門寄車下御次於尋常

公卿座自明日下為女御殿上今有立后

定事執筆宗賴朝臣忠親卿已下公卿十

余人在座先召陰陽師於前在宣朝臣也令
勅申日時次書定文也其後看饗豫居
禮及深更之上又依有二獻每度家司初
大治例也
獻居汁二獻居湯漬但不居了余按著仍
人々退下了以永久定文為例文也上
東門陽明門亦定文不求得之故也
今日朝大般若已下經論亦并布施已下
送南京又家司長房布施取諸同官人亦

廿一日 下向
廿一日 脚天晴此日於春日御社供養四部
經唯識論亦蓋果多年奮願也抑又祈永
代之家門也願文兼充草 尤大将清書
旨趣見願文并可下御寺之長者宣也自
今日即始行法花十講明日可結願者并二日
也
廿二日 天晴此日公女御退下之後御

余人在座先召陰陽師於前在宣朝臣也令

勅申日時次書定文也其後着饗豫居

禮及深更之上又依有二獻每度家司初

獻居汁二獻居湯漬但不居了余按著仍

人々退下了以永久定文為例文也上

東門陽明門亦定文不求得之數也

今日朝大般若已下經論亦并布施已下

送南京又家司長房布施取諸同官人亦

下向

廿一日脚天晴此日於春日御社供養四部

經唯識論亦蓋果多年舊願也抑又祈永

代之家門也願文兼充草 尤大将清書

旨趣見願文并可下御寺之長者宣也自

今日即始行法花十講明日可結願者并二日

也

廿二日乙天晴此日公女御退下之後御

七条院
後鳥羽

書使到來龍中將公繼朝臣申次宗頼
來公卿八人承父也有三献給御返事錄本
受取御本五人定能卿也
此後有院号定母儀之御事也七条院云
之余泰内昂退出了草名式公卿列泰
本院云云蓋果交本書照之院又亦亦
廿三日丙午長房卿泰自南都申御經供養及
御八講無為被遂行了之由僧正又被示

同旨寺僧悦豫無極多
廿五日戊申雨止以藏人權大夫光綱
立后
公召卿仰事仰尤大臣

廿六日 巳晴 此日 女御任子有冊命 立后事

延喜大后穗子四月廿六日有立后待賢

門院正月廿六日巳酉又立后日月叶延

長例支干伺永去十五日魚宣旨同十八

久跡可吉祥耳

日始御裝束同廿日出御同日定雜事○

日時之支干併符合永久例了昨今掃除

裝束無他事已刻魚光卿來仰合庭上慢

事延久應保久安不引之永久引之他例

魚所見覺如何魚光申可役被逐遂永久例之由仍

[Faint bleed-through text from the reverse side of the page]

引之御裝束事家司定賴職事兼時等所
奉行也小時兼光退出了午刻着束帶螺鈿
紐有參内于時御裝束大略了打出未出
他事少々遲引然而為催促内(方)○事仰置
定賴朝臣參内了大將追隨身官人束帶
立后任大臣等如此先是召藏人左京權
大夫光綱賜官司公法代加封仰可奏院之
由即馳參了余候内裏之間光綱歸來仰

早可役被任之由傳奏定長密々云頓令問
其人給奏子細了云々
官外記内記公卿次將一切不參入仍仰
光綱令相催又余下臈隨身兩人遣公卿
等許左大臣内大臣已下可示可役被早參
然之人人之五六人也寬治之比故
之由是非指禮只為早事也大殿二條殿
常以隨身為使役被催懈怠之事是及未刻
皆内々事也今思彼例所為也
人々漸參集申刻左大臣參陣即光方○綱仰
宣命趣其詞以女御從三位藤原朝臣任
子可為中宮職可載宣命欣宣命

詞願不審中宮皇后宮也只皇后卜載也然者此仰
為令知中宮之由小時奏宣命草先不入名是
欣仍令度又如此○遣之由不注經或
入之不見了返給仰○遣之由不注經或
同事也見了返給仰○遣之由不注經或
總持來清書又見了返給間見了鬼○河內
侍上髮向南殿余同向南殿見御裝東上主
著御直家衣密々相具女房等御覽禮儀中
古以往雖懸御簾皆以出御着御束帶候
劔璽而近代無其儀延久如今日永如相
久又不出御仍今度無出御也日永如相
撲召合但東第二間東邊內儀或三間西

邊或二間立內弁兀子此間諸卿出外弁
東邊立也立內弁兀子此間諸卿出外弁
仰光網令引陣立陣也縫腋蒔繪劔壺胡
良已下次內弁左大臣乍副宣命於笏進
五人也立軒廊東間可立西間又大內次內侍臨
立軒廊東間儀立西第一間也次內侍臨
檻召人衣讚岐內侍水入唐須吏歸入次左
大臣昇階有階下經箒子着兀子自下次被
催開門次被尋圍司西方更迴之間頗經
程圍司着了陣者召舍人二音其音大舍

人稱唯良久少納言不進適以參入言祝親
家也及少納言家隆子也就版大臣仰云
隆子堀川大納言猶子也
刀禰召其音又微及程狝少納言稱唯退
下先是內大臣已次外弁公卿內大臣已
下下列立中門外
入自東中門各就標異位○行○上
自東對南階皆立了大臣召宣命使別當
程被練始也
卿也召詞左兵舍人司藤原爰隆房
朝臣微音召之以扇鳴笏如常
卿揖離別也右迴經二位中納言列末入自

軒廊東間昇東階猶有無進立南簀子東
第二間東邊升後息向乾不揖如何
或內西揖向乾指笏或並向乾揖大臣給
兩說也不揖之說未知可尋也
宣命於隆房指笏及取之頗退立西面
揖左迴退下降東階軒廊東間東邊西面
而立是又有說又或西一間北邊南次大
臣起座經兀子上降長押經本路降東階
也南邊有揖右迴東行對宣命使揖隆房出

自軒廊東間經樹木等東更西進自御殿翼
程練始經內大臣後間不練之後就標可立
臣標欵而被立左右次隆房卿同出自軒
大臣兩標之間如何廊東間經樹木等西南行有揖西折斜進經列
前就宣命版位許三四尺宣制兩段群臣
每段再拜先是主上還御了長和後段拜
長和權記次宣命使拔笏揖左迴南行欲折經
視觀定後三位中納復列次左大臣已下揖

左迴各列我列後退下出東中門了列人
或右迴我猶左迴內大次余召光綱兩大臣
及右大弁等仰可召之由即向西直廬著
圓座如除目裝束垂簾立屏風二行敷高
北一間副北敷厚山座為余座天即光綱
○一四尺敷圓座被為執筆座
來云不待召左大臣已被參上略被著陣
又云：即可被著座之由然而猶向陣召內
大臣也左大臣並經緣上迴座末著與座

次内大臣来同著座經内庭被来也次右大弁定

長著端座末余目之定長著圓座正笏候

余又目之定長召昌共可召五位藏人名欵光網參

上定長仰云硯續續帝光網退下暫不進頻

被加催持參之可入自第二間而入定長

引寄硯又候氣色余目之定長置笏仍墨

卷續續紙副笏又候氣色余目之即自懷中

取出宮文司出代與之今朝奏院沒續續久文也書

定長取之披置直前書除目定長云少進兩

字或一人置權字如何永久共不書權字

云：余云長保又如此但共六位記也五位

六位也猶不置權字可隨然而永久五位

中宮職

大夫正二位藤原朝臣兼房魚

權大夫從三位藤原朝臣家房魚

亮正四位下藤原朝臣宗賴魚

權亮正四位下藤原朝臣兼良魚

大進正五位下藤原朝臣長房兼

權大進後五位上藤原朝臣長兼

少進後五位下源朝臣兼時

少進正六位上藤原朝臣行方

大屬後五位下大江朝臣政職

少屬正六位上三善朝臣仲視親兼

權少屬正六位上安倍朝臣資兼兼

建久元年四月廿六日

書了放紙餘奏除目置座下方相加續紙

置硯撤硯等取返柳筥置除目指笏取柳上

筥進寄引迴置余前余置笏引寄置之定

長復座余一見了置前定長返置雜具揖

起座復座退下了余置笏取除目與內大

臣：副笏起座於公卿休所與奪兼光

卿云々左大臣先以退出為勞所參本宮

申仍光綱催諸清書上卿云：永久大臣
向陣清書了下式部并仰啓陣事等讓次

人被退出了然者今○
次人更不及催他上卿
於此遂○為○間如職事
於內大臣者日來稱障儀
目了大臣講近代不向
陣於休所與奪云云
早可宣下之由仰置逐電退出于時日未
沉西山先是典侍中使等參儲云々此間
大夫權大夫等進立中門付亮啓事由進亮
寢殿南庇東面妻戶歸出復列即拜舞了
下啓余在件戶內也
昇堂大夫權大夫權亮等除目了清書以
前於弓場殿拜舞了即參本宮也余

退出以次冊命勅使藏人頭右近中將成
後也
經朝臣來立中門亮相逢啓事由祿所余
仰可敷座之由即諸大夫三人敷也二人
人茵次宗賴召中使中使昇自中門內着
也
座北面茵次大夫兼房猶中門廊南妻邊
座緣疊也
五位侍從指笏乍立指之如取祿諸大夫
座下程也
給勅使一白領成經取之進出砌外再拜退
出了次御物等使藏人修理亮源忠國申

事由仰可召之由其座未撤宗賴退歸仰

大進長房令召之是永久長房除日中門

內召之忠國參上著座如成經次權大夫

家房取祿如裝束於祿所取給之忠國於

庭中再拜退下次亮權亮兩人參進寢段

南○司次諸大夫等進大床子被下御物

先大床子二脚一脚長兼成經昇之

圓座盛經持參之

次師子形國行魚時

次打敷鎮子等國行

次倚子國行魚時

次御指鞋置柳莒

南階東間奏卷御簾宗賴兼良兩人入其

內次第昇之也先大床子立御帳東間母

屋東西其上敷圓座次師子形置御帳前

巽坤帳外屋次立御倚子御帳如舊記

桂內也

者倚子自南階間可昇入也欵今日隨便自
同間昇入也次宗賴兼良等退下即仰女
房取几帳二本如本立南階并同東間二件
今間不出打出長曆元年三月十三六日
陽明門院立后例他例不分明也召宗
賴令出几帳帷次修理職置火炬屋內匠
寮立時簡於中門內又立御暗棚柱障屋
云云此間宗賴告公云○內大臣已下列立
中門外先是中宮着御帳西平敷御座

即遣左大將迎遠理髮典侍侍御乳母中納言
乳母子也其身無夫雖御乳母之儀能保
如重表刑部卿典代一切不出仕仍就此
人即參上奉表櫛退下髮但着物具中
也即參上奉表櫛退下髮但着物具中
官先是即桐局兵衛佐等內々奉理御髮
上額不次諸卿侍從皆列了付權亮兼良
上額不次諸卿侍從皆列了付權亮兼良
朝臣啓事由近南階東間中宮着御倚
子先於倚子東邊之後仰聞食了之由
指鞋余奉仕之着之後仰聞食了之由
兼良朝臣退下仰聞食之由出中門了次

內大臣已下列立前庭上首當南階東
議散三位立後列四位柱而立依庭狹
五位侍從一列立其後皆悉立了再拜于
日入未舉燈公卿歸了各經列前退下內
入之間始取松明了
臣進退昇自中門內着饗座侍從昇自中
共練步昇自中門內着饗座侍從昇自中
門外同以着座左大臣可來仍內大臣未參
仍內大臣次余出自寢殿北庇東面妻戶
奧座也大夫
祿所着端座上次氣色大夫起座經四位
也侍從座前向中門廊北一間邊取盃余起

座於四位侍從座上程公卿座跪指笏取
盃亮季賴授盃置欲勸奧座之間左大臣
參入着端座仍余又歸經廣庇居左大臣
上大夫又經公卿座下并奧居內大臣上
同時入酒各勸之余瓶子左中將視能朝
依有父子之儀用他四余放盞拔笏左大
位奧座瓶子光綱也余
臣授盃於次人之後揖直居昇本座大夫
又復座次新端座權大納言隆忠次居

餽 鈍手余手長以長彈正臣大內大資泰朝臣左大臣
也 大納言已下奧司自院一人賜四位侍從座
次 五位役送皆悉居了定長申上余已下
下 箸又如形食之次三獻定能卿奧座權
大夫家房卿已上每獻五位侍從座初獻
奧座盃傳四位侍從也
大進二獻權大夫三獻又大進不可然次
居 飯手長從前次居冷汁有進物居了申上下箸
箸如恒次居熱汁有進物居了申上下箸
如恒次居菓子次諸大夫敷圓座於寢殿

南簀子階東并透渡殿等宗賴示氣色余

已下著簀子圓座北面次居肴物大臣三

二本手長役送同前但大臣之外次勸盃

略之簀子狹太無便宜之故也

右衛門督通親視親視瓶先是砌外敷召人座

子藏人次官視國先是砌外敷召人座

陪從六人著座給衝重次置御遊物具次

殿上人參進次系竹合音此間仰可給侍

之 雙調安名尊鳥破席四律伊勢海萬歲

樂 三臺急永久此定也而律時給管同音
物音相調太有興仍添一兩曲

也 更衣五常樂急次給公卿祿先參議散
三位次大中納言次大臣亮權亮取之各加織物褂等
次公卿起座退下余起座歸入自初所次
供御膳出自御飯宿經渡殿并簀子等自
大床子間供之陪膳采女候簾下供之先
是中宮經御帳後着御大床子上以三尺
几帳立大床子上翼又取母屋隆几帳一
本立同間端簾下本几帳頗引遣東指合兩几帳自其中央取入

御膳威儀女房八人中膳四人列居同間也
中膳四人在北二行先南端下膳二人
庇下膳四人在南二行殿懸手次北
昇一脚加臺立大床子前陪膳一條
下膳二人昇今一脚同立之次御膳等次
第供之各居陪膳一夕取居之返給盤皆
悉供了陪膳取箸一雙進中宮余候御邊
申次第先取冢花一箸食絡之返給給陪
膳折懸其端返置馬頭盤次召取居之撤

御膳等馬頭盤同撤之不撤大床子等即
供夕膳如初撤御膳了昇出大床子次供
御手水主水女官供之先供手洗可居臺
失也貫簀又不陪膳采女先供手洗而不居
進出也貫簀次椽二口次銀器二口居盤一
形加楊入白次手掛宮皆供了陪膳取御楊
子進宮如形仕也返給次洗御手給洗白可
而無其次罷出之次宮渡御常御所威儀
事失也次罷出之次宮渡御常御所威儀
女房退下次余出上達部座仰御連殿宣

旨內侍等於大夫、仰亮亮成令旨下
知廣云御連殿左大臣女宣旨光長妻
母也範次又補職事五人長曆例也忠季
季女賴次有亮始東隨身所也廣次大殿
朝臣賴次有亮始東隨身所也廣次大殿
房資能引道也神祇官人勸仁入自大床
登少進引道也神祇官人勸仁入自大床
御湯殿次宮司下格子次名祿亮已下
進物所次宮司下格子次名祿亮已下
參候南簀子權大進侍亦在庭云
次啓時本儀廣始廿八日也而自明日入

五月節仍今夜始也

廿七日庚戌雨降申刻人々來秉燭余出庭冠衣

薄色指貫一獻亮持盃可居折余取之

持夏扇敷而持手失也巡流殿上人座大進次五位手瓶子二獻

權大夫殿上人座權大進次居汁次三獻

別當殿上人座大夫進次居菓子次人

飯自余居也
依恭謙不申
上直被著也

起座次余歸入供御膳御手水如昨今夜

加臺也今日宮陪膳威儀女房等上髮如昨

日他女房不上也之長曆例也三月一日皆

廿八日辛亥雨降立后第二日也公卿少々來

後先始公卿座事余如昨著被冠衣出座夫

左大將平中納言宰相中將等在座次殿上人雅行朝臣公

經朝臣宗隆等著廣庇座次一獻亮宗賴朝

臣持叅盃居折敷瓶子余取盃宗賴取瓶

擬大夫巡流了殿上人座大進長房勸盃

瓶子次二獻新宰相中將瓶子殿上

人座權大進長兼瓶子次次居汁飯本余

手長伊與守季長朝臣大中納言手長役

送諸大夫如恒殿上人座次五位役也次

公時申上下著箸如恒此間權大納言隆忠

來次三獻平中納言瓶子殿上人座少

進兼時瓶子次此間季經卿參來次居菓

子手長役送同前次殿上人起座勅使未

來仍且可供御膳之由仰之余入簾中次供

御膳如昨次供。

御手水同前此間公卿等猶來三位中將

公衡二位宰相雅長等卿來小時御書使

左中將實明朝臣來權亮相逢申事由東

妻退歸召之今日親視進人無請取御書此

戶諸大夫敷座高麗壘東京茵一枚諸大

間諸大夫敷座夫役之透渡殿頗南欄寄

西邊也又敷圓座五枚勸盃公卿料也次

如例中使實明朝臣持御書昇自中門内方參

上就寢殿南東面妻戶下獻之女房大貳

取入之余取之持叅御前進中宮御覽之
後余書御返事書紅薄樣一重以今一此
間有勸盃一獻權大納言隆忠二獻平中
納言三獻二位宰相四獻新宰相中將已
上皆居圓座給肴物有轉盃五獻權大夫
雖敷圓座不着座先例也次公卿等自下
薦起座次自簾中押出祿物女裝束御書實
明就簾下指笏取之直退出不拜依御次

諸大夫撤座并肴物等次敷啓陣座居饗
此間余又出座亮宗賴叅上申將佐叅入
之由仰可着座之由次左少將定家朝臣
右少將高通朝臣左衛門權佐家實右衛
門權佐長房雖為宮司猶右兵衛權佐親視
兼左範能箸著座中門廊次一獻權亮兼
良朝臣瓶子諸二獻大進長房起啓將座
勸也之瓶子次三獻權大進長兼次殿上人

四位已下取祿給之次將佐起座此後可有氏院參賀而日來入衆未參其間卿相數刻雜談云：余即歸入簾中了此間別當參入云：秉燭以後猶以不參此間隆等卿退出依忠季經度々遣使及戌終遍以參集無所役欵遍余出客高氏院有官別當已下列立中門外大進長房入見參二通於玄持來余見了返給仰可啓之由長房取也之直經寢殿

西簀子就南庇東面妻戶啓之女房取之持參御前御覽了返給須留御所也余魚長房又持來余取之置前長房取空筥退下了次有官別當已下秀才學頭學生等列立前庭于時雨脚暫止庭上二拜了昇自中門內著座北上諸司官人敦座居響也後次一獻奧座大夫端座左大將各於座末戶敷座公卿勸盃人於後妻戶內取盃有便宜今座上無路仍於座下取盃專失便

宜次二獻奧座平中納次朗詠嘉辰令次
也言端座別當次居計諸大夫次著箸
三獻奧座新宰相中次居計諸大夫次著箸
下次四獻奧亮宗賴端次復飯次五獻奧
部卿宗雅朝臣端次居菓子次撤饗諸大夫
左少將定家朝臣端次居菓子次撤饗諸大夫
之次給祿諸大夫次學生等退出
次有奉幣定大進長房先入日時勘文於
筥持參一通奉幣日時來月三日一通一
宛日時余見了返給仰可啓之由須暫留置加定

文可啓先覽之長房取之如初啓之返給
頗無便宜也
持來筥置余前次長房退下次立切燈臺
舉燭諸大夫次長房持參硯續紙居廣庇
拔笏候氣色余目之無例文大治長房書
定文書了撤硯覽之余取文返給折數依
有筥也余見了卷籠日時之禮紙內與大
夫見了返上余返入筥給長房可啓定
文之由仰也長房又就簾下啓之返給硯

已下取之退下次歸入余次有所宛事以東廊為座大進執筆云
余不見之可尋記之次押官司分配云
今夜又仰職事別虫當可仰下而忠明後日可仰也

[Faint bleed-through text from the reverse side of the page]

廿九日壬子今日雖可撤御裝束依日次不冝

明日可撤之自今日御奉水於御所近

邊供之女房三人各一中下着釵子不

髮供之即撤却了又日御膳自進物所

御飯同女房三人役供之已上每日事

也但於日御膳者旬日一日十日不供之

采女依泰勤也件御膳用御大盤如三个

日儀也

此日酉天陰不雨此日氏寺恭賀也又今日

依為吉日撤取之御裝束并御倚子亦

寢殿撤鎮子卷筵亦自餘如本但今日依

吉日撤御倚子賜掃部寮其儀權大進長

兼少進兼時入昇出之同檀代鎮子自中

門内方給掃部寮官人禄正給其跡如

寢殿云以下全之
九條本缺

本敷纒綯立調度但今日不立之矣女房

不出袖只出几帳帷如例寢殿北庇東面

妻戸立后日彼妻戸麻懸掩簾為祿所如

本立麻元被立之所也出几帳帷東北二

棟廊元公卿座也撤母屋簾懸庇立后饗座之

也撤了撤母屋降屣風羗延翌日東中妻戸

如本立之西才一間南面撤格子如本立

妻戸件戸尋常又同間東妻戸同立之間依

數年敷不定饗之時入件一間懸簾出几帳帷

以件一間為女房謁參入之公卿侍臣木

之所件妻戸以東四之間二行敷高簾端

疊六枚為上達部座其末敷紫端疊二枚

為殿上人座謂之殿上同屋東庇立后曰

也夜座如本釣蔀下之同東面北間上蔀懸

簾出几帳帷為女房謁宮司之所其前外

首廊敷紫端疊四枚為宮司候所二棟廊

此面撤屏風几帳曲侍座也中門廊紫疊撤

之侍上二間不敷疊追案之件所備敷疊下為案上之候所欣

官司所公卿座所之外雖無可設座之理其所從未可置兩所設座有何難哉仍可

敷座之由中門南廊并寢殿西子午廊亦

掩簾皆撤之但恭賀以後以件西廊北三

个間為余方公卿座東面格子二間妻戶殿頭見之太無便且之仍寢殿西庇西住

南行二個間立出唐桓為其隔今日依為恭賀中間內外及門前更掃除

又敷砂未刻公卿少未大夫兼房御尤

大将良經卿大宮權大夫光雅卿木也

申刻真福寺僧徒恭入列立東中門外亮

截人頭宗賴朝臣降自中門外已上謁之

取見恭歸昇名覽莒入之入自中門廊南

妻戶經透渡殿就寢殿南庇東面簾下啓

之治部卿取入之當時依女房取入之居進邊也非指定其人也

余居同取見之持恭覽莒御座寢殿返給南面也

覽宮宗賴更指笏取之歸出返給宮於
侍所如元降自中門外告仰可引立中門
內之由昂昂次別當法印吊覺憲已下入自
中門列立仍北上西面簾不存坎欲進庭中
砌有樹其面列立教訓之中門內北照廻
西上北面列立也三綱五人南方
一日是代定例也次大宮權大夫光雅
卿於中門降自中外也捧笏取祿一白大褂入中
門自僧綱與三綱之間經列前授別當法

印予下立拔笏九廻經本路退歸自中門外
歸昇了次亮藏人頭宗賴朝臣同捧笏
取祿經同路授權別當法印龍玄跪捧笏
九廻退歸已下四位殿上人九京大夫經
家朝臣已下次才取之依殿上人不足兩
地下官司取之五師得業獨殿上人
可取之而諸大夫取之失也
大夫取二綱祿次僧徒自下簡退出各着
白平袈裟也次法性寺僧徒二口入

供僧阿闍梨行春上座宗賴相逢取見叅
法橋弁重啓之次才如初次兩人列立中門內只依
口無供僧所司之次大進長房權大進長
羌別一列立也兼亦取祿給之各退出次法成寺供僧上
簡權大僧都延景已下七口三綱三口叅
入宗賴取見叅啓之如初次列立中門內
如真福寺亮宗賴朝臣已下殿上人宮
司亦取之三綱祿諸大夫取之次退下

後次大夫已下退出

永久例

山階寺別當真範僧正祿權大夫中納

言尤兵衛督經浦取之

權別當權少僧都之祿四位殿上人頭

取之今度正權別當雖為同職又爭無

正權羌別哉仍公卿取別當祿亮兼貫

首不可比他殿上人仍取權別當祿也

別當為僧正之時多大夫取之延又別
當法印祿大夫資綱取之但中納言也
彼是共依其人可有斟酌歟
永又權別當已下忝入大治別當許忝
入也
應保度中門內引慢之由慳覺悟然而年
亦久記不見引慢之由彼例強非規模仍今
日不引之

祿法

役人

大納言為所立自去正月有此許於今
者取不止之有取思與不正之今日終日
神事也山侍寺僧謂之下為許詔雖可未
後神齊明日可未五奈之由所仰也此亭
高宮御所是上金方藏人取障子止其前

列當高僧正之... 當法... 彼是... 承久... 外... 縣...

建久元年

九條本无此行接上

五月

一日甲寅天晴小浴解除着衣冠降蓮上奉拜

太神宮為祈立后事自去正月有此拜於今

者雖可止之有所思整不止之今日終日

二神事也山階寺僧綱已下為訴詔雖可來

依神齋明日可來九条之由所仰也此亭

為官御所之上余方藏人取障子止其所

狹少之間數輩寺僧難叅集之故可來會
九条堂之由下知者也

二日卯天晴未刻向九条堂先是寺僧百余
人來集親雅朝臣同叅候即以件朝臣問
太子細光所司俊範申衆徒申狀其後寺僧
一等申所存其中貞慶已講殊申子細是石
清水宮寺領切山住人梟天山杣人依時
二月^首之間事也此事去三月院御熊野詣

以前寺家訴申奏事由依院宣召切山犯
人而別當成清尤右遁之^可余十日之間
敢不召進仍衆徒成鬱憤奈向切山可燒
拂之由結攝殊加制止又仰子細於成清
所召取彼犯人也其後天台方召證人於
氏院先召問兩方^{非對也}此間法皇還向其
後以兩方申狀奏聞之處犯人不^臣伏申
於使府可被決之由彼仰下仍以彼院宣

家實奉書仰寺家之處驚其妄寺僧等群叅取
訖申也其趣古來於衆徒訖者許云與福寺
云延曆寺全不召證人不決真偽只任申
諸請被斬獄者例也是非帝崇一宗之佛法
衆徒議定無疑殆之故也雖社寺之訖雖
尊貴之侍任法被處罪科是皆輕忽微少
之訖也更不及今度之盤行而強被召證
人之間慙以召進之以件申狀被向犯人

之處所申不詳頗無所適歟雖似指申實
犯證據不分明次第申狀前後相違殆可
謂奏事不實歟不及使廳之沙汰早可被
斬罪可被禁若猶雖及使廳之沙汰若無
兼伏之狀可及拷決訖人又可有返拷是
法意之所差使廣之故實也以之謂之寺
家之訖還可被處科歟一寺同心之訖詔
未有如此之例始貽寺之瑕瑾之条豈又

非氏之耻辱哉一是次此事債案事趣偏別情
當成清之結搆也先父知相已上及罪科
全雖不知其事之根元雅推而處造立意之首
被行刑罰如此况今度之事成清之過非
一始教日不召進事并犯人指貫犯之仍指
向事成清結搆之由顯然之事等也
先可停止成清之所職等是二次依今度
犯過可領知被切山相論地是又非無例
先年當寺与東大寺有如此之濫行依其

事改東大寺領為我寺領知行來又余以
之思之彼相論之地於今者不及理非之
沙汰可為御寺之進止者是三余先此条
夕事仰子細成清過事無指證據無尤右
雖難斷罪事并相論之地不經沙汰可知行
之由事似奸佞甚無謂之由等也然而猶
可奏聞之由執申仍付家實奏聞之豫
也移刻之後家實歸來傳院宣云於犯人召
備

之科新者任申請不經使廳之問注可給
獄所於今兩事者非裁新之限者即以親
雅仰寺僧等了又私有訴申事是氏院公
文院司負職與御寺下所司等致鬪諍之
故可被處勘事云云元夕問親雅之知寺僧申
旨有理負職無披陳方之由所申也仍早
停取職之由下知了仍兩事已裁許僧綱
已下成悅退出了其後別當法印覺憲來

余相逢仰衆徒之間事如此之間及亥終
即以叅八条院子終帰大炊御門了

三日丙辰天晴此日中宮八社奉幣也辰刻文

章博士光輔朝臣持叅告文草先内夕見
之依有不審事等以長房間之条夕以證
文陳申之依有先例等不改直之告文料
昏自藏人方未渡持叅之後且以清書内
記二人外記一人已刻大夫兼房卿相具
豫叅候

權亮兼良參入大夫候殿上相次權大夫
家房同參候殿上使令大畧參集先是中
宮有御湯殿事無鳴絃名謂等事初度
新御湯惟自應進之應其後有御帳南面平
敷御座引着給御物具裳唐衣等御裳以
御髮差絡所釵子是憶陪膳御運殿同差釵
事理取為也
子不理着物具等可然之中臈等各有障
仍兵衛督為取入御贖物之後人裝束釵

膳兩人候御座前此間長房入告文章於
覽宮就寢殿南庇車東面妻戶簾下啓之女
房取入之余先見是余今且浴之着束帶
御取芳之間今日着給直衣給久安宇治尤大
臣看衣冠今日依永秉例也
其後余持參御前中宮御覽了返給仰可
清書之由件草先覽大此使二人賀茂使
臣平野使雅行朝臣等也頻以催促已
斐待參入
終清書告文了件兩人猶以不參仍賀茂

使改隆保入成家朝臣了

件人為餘分相催早以恭入仍

改入也雅行雖遲恭吉時也已刻欲過仍且仰

可啓清書之由即長房入告文清書八通

於宮先覽大夫之後就初簾下啓之余先

見之即覽中宮返給了件清書每告文有奏事各書社号也

元元先父書上一字加祈年穀奉幣又如此而永久書兩字仍今日追彼例也

長房取之置大夫前次有御禊事陪膳石

近衛中將忠季朝臣件人職受上筋也始催使申有妊者之由

然而先例依不憚猶相催之處陪膳無其人亮服暇權亮使改使即為陪膳也

持御贖物自南階間簾下供之兵衛督殿取入之傳

御匣殿取之置御前大進長房取今一前

相從忠季傳取供之次第如初次宮主持

麻恭進中門邊忠季朝臣於中門北廊西

簀子南妻跪捧笏取御麻恭進如初自南

面簾下進之女房次第傳取中宮取志梅麻牛撫

之笏吻之了返給陪膳取之於初所返給宮

主宮主又夕取之着南庭座以拭為宮立也次

讀後詞歛小時起座退下了御襖之間中

宮自餘解解繩撫人欣給各入散米次石清

水使刑部卿源宗雅朝臣正笏着昏入自

中門於西紫北頭跪捧笏其實取才一幣

八幡御幣也自立此間中宮有御拜向社

木西並立之次使如本信傳幣跪拔笏其實自

居拜給也出之歸中門外次賀茂已下六社使平野

行猶以次才列叅各跪紫北頭同持捧笏時

取幣而立此間中宮次第有御拜始自賀

田各向其社方居拜給也其事訖余仰

可置幣之由仍各返立幣跪拔笏各不懷

揖之歸也歸出中門了次小使廣宮等叅進

取八幡已下幣出中門齋於門也次八幡

已下使任社次第一々叅進大夫於殿上

居向座下賜告文各副笏退下相幣物叅

向本社此中門同左雅行朝臣參入長房申此
由余仰早參入可取幣之由仍雅行參進
拜為取幣立中宮向平野方又拜給了余
告示仍返置幣退下直參進給告文無干
之如何退下此間小使進取幣退下次中
宮渡御常御取余出殿上謁兩大夫次長
房已下宮司三人參入撤御拜座取司自
給之下給此間余召宗賴朝臣御行啓御
廳歛

祈之間事次余歸入了即大夫退出小時
權大夫退出了
今日先早且宮司供御拜座於御帳前先
撤元平敷御座其跡立廻尺入御屏風其
中敷小筵二枚其上敷高簾端半帖一枚
南面有口又庭中當南階間砌下去五許
丈立案二脚東西東西東西東西東西八社御幣每案
各四捧陪立之其北敷宮主因座始用例
相置立之

改直敷其以東使等料帝管座敷八枚
膝突了
宮主四座西南方立八足余仰長房撤之
神祇官祓不用八足之由有所見之故也
猶依不審以長房同又雖敷其座使等不
宮主令申不可作然之由也
着座也理須着座也仍使之不着之
幣物事取宛以後也須御季取勤之然而
御封未濟也又事置書余也仍申無用意之
由之間仰廳為年預資兼沙汰相催之少

告文以下九條本缺

之但被取宛以前也然者已叶後例光之
告文
使等
石清水 刑部卿源宗雅朝臣
賀茂 右少將成家朝臣
松尾 敬位能季朝臣
平野 右少將源雅行朝臣

稻荷

尤少將定家朝臣

春日

權亮右近中將兼良朝臣

大原野

尤少將高通朝臣

吉田

中務權大捕忠行

吉田使初催左衛門佐資能而廉服

以後七日内也三日后以後雖不

可憚本社申七日之由又他人已

領狀仍重召催也

今日中宮御神齋僧尼重誣服姪者亦不

叅宮中月水人在廬不叅御前仍輕服人

除服了叅御前也又安大宮有前後齋而

即件左府記不可有前後齋之由引寬仁

小野宮記被注也臨晚祭又無前後齋仍

只當日齋也家實來申奈之事

棟範依服假辭申役夫工事仍昨日奏聞

之處可仰親經者親經只今叅入棟範

服同在之仍重可奏之由仰了入軒
自今日被始今能野御精進了

四日天晴入夜宗頼申茶之事

五日進菜玉又進昌蒲御藥湯事有沙

六日宗頼自今能野來仰茶之事

七日庚申天陰雨降及晚頗休此日臨晚伊勢

後鳥羽

幣也依内宮心御枉顛倒被發遣之即自

廢朝。今日廢朝五日也天仁外記心在顛倒

上知中宮大夫兼房卿并宗隆内宮之儀

奉行職事歲人尤京權大夫光綱也依

御物忌於御殿有御拜余申刻着直衣

叅内是依幣物不具 至于今朝臣猶

未有一定仍猶豫之間幣物不具自院

有御沙汰已沙汰具之由宗隆所申也

依之告存一定參入之間所遲也

時光綱宗隆木祠候即上卿參陣

宗隆內覽日時申二點今日余於二間見

了返給次以光綱仰宣命之趣大

依天永例仰可被改立心柱之間事

今度卿可有議欵是年限遷宮近在九月其程不幾之上可立假殿之地已造

雜宮仍呂祠官亦被問子細之後可和左右之由也并今年御換

及天變事亦也柳注一紙給之大內託祢病今日不參文章生內記

以業草之如此大事猶尤大內記可出

仕也不然者又可被仰儒弁欵而親經

服暇之間只被仰少內記也又廢朝事

幣帛發遣之後可被仰次是廢朝以後

不能舉公務之故也然即天永例參遣

以前於陣被仰之云見師遠記所注進也

仍今日被追彼例晚頭光綱持來宣命

草見了返給仰可清書之由率尔被仰宣命趣其狀也

誤是感歎 雖須遊候御物忌之間依無

者之 要清書了之後退出

中 宮聊不例御咳仍始樣々祈亦



明治廿四年四月以公爵九條道孝藏本校了村山徳淳

