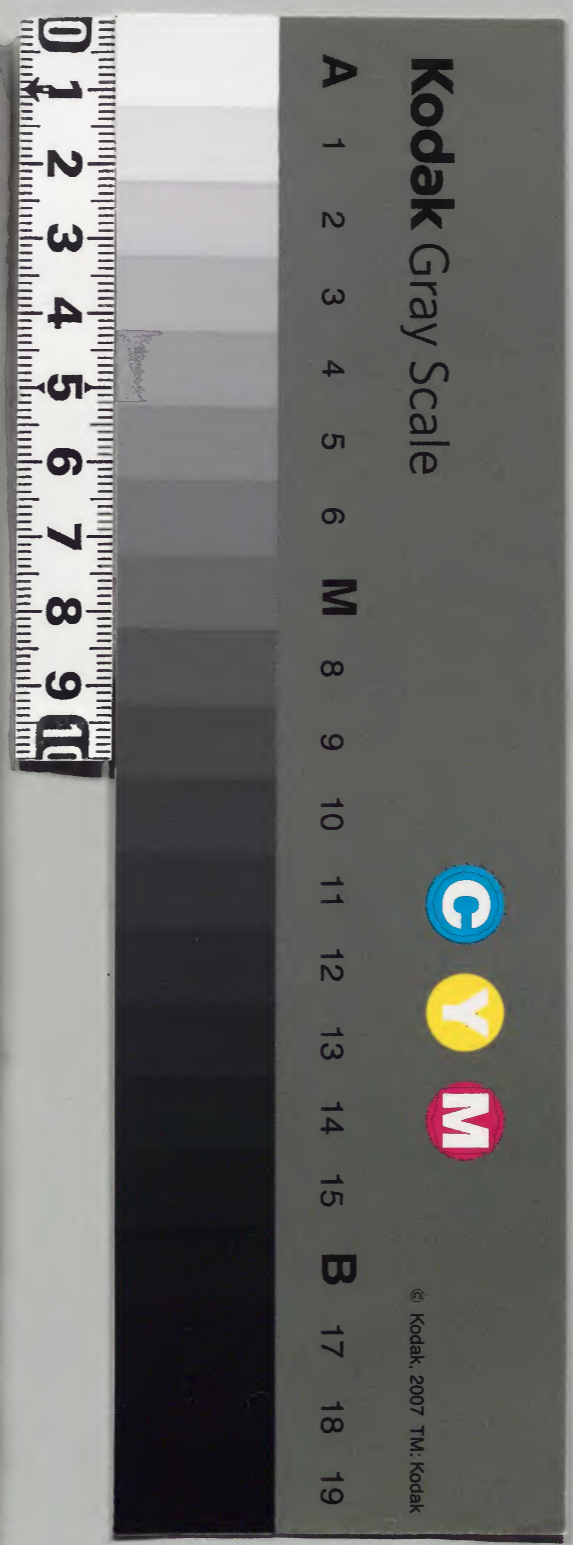


薩戒記 三 應永世二年  
 十月十日十日

和書門		五二六五七	類
二〇冊	架	函	號

內閣文庫		和書
五二六五七	類	號
二〇冊	架	函

內閣文庫	
番號	和 51657
冊數	20 ( 6 )
函號	162 215





漢魏記  
應永正二年

十月小

一  
言下即天晴乎冠  
春院中於計人  
返殿令亦給今日  
秋行年運宜以  
右國中尚書世  
祖心石明花山院  
中  
得此名書四卷  
卷加  
卷以  
少領去亦堂  
真人奇不亦仍  
竟春樣法共  
教不  
勿例  
心家  
路到  
許  
可且俗者  
德事  
尔  
今不  
能  
在  
月  
以  
記  
去  
日  
被  
使



薩戒記 忝議從三位行允近衛權中將兼出雲權守藤原朝臣生年

應永卅二年

十月小

一日丁卯天晴午尅忝院申終許入道殿令忝給今日

被行平座車以右頭中將基世甥也公卿花山院中

納云指志四糸宰相隆威少納云宗業真人弁不忝仍

見忝祿法共被卜少納云乞家始刻許予自院退出

花山院納云差使致奉送曰今日平座欲忝陳之任

納云後未遂著陣以次可洗藏人言吉書許許

可及給者依率尔之命不能復付以納奉付彼使



者一多殊事之故也兼不致用意係期有此命  
甚聊余之也亦不忝時百史可致个老書  
由亦了

二日戊辰天晴相代他人忝番

三日己巳天晴及晚去々雨霰又相交着布衣系院  
未終許入乃及之忝院相具唱會十三人被見  
後系

四日庚午陰晴不定或日現或小雨朔間小雪初散  
酉始尅大内記為清朔辰侍從益長藏人中務丞  
重仲來羞小饌

五日辛未天晴申終自院有百則忝入東庭有  
後示大聖寺許比兵危之忝院家終許還酌酩酊  
六日壬申天晴

七日癸酉天晴依舊番忝院今日相國之事始  
武家少事執馬之公家方不知之但亦之

八日甲戌終日小雨左頭中将降夏朔辰來係予依沐浴  
之極不渴之以前但馬守重長致亦白藏人丸中辨  
房去送消息之旨如此何極之少終亦者件状云

裝束使事將終之後未被 宣下以歛任例の  
之申少終亦之極極之



十月七日

房長

頭中將後

予答曰此事先致何平院隨勅答可致宣下也若  
中將云使宣旨案可復後之仍宣旨案一通消息  
案一通復後之

應永正二年十月八日

宣旨

九中辨藤原朝臣房長

宜為裝束使

藏人頭九近衛權中將藤原隆夏

裝束司之字半於補任大間志用司字而宣旨舊草平信甫書使字  
仍予今書件字半之依按察大納言命及司字之又何之有也

獻上

宣旨

九中弁房長可為裝束使事

右 宣旨可令下知後之狀如件

十月

日九中將隆夏

呈上 按察大納言後

後日音頭中將致來亦曰使宣旨下按察大納言之受

如口宣書板者益子細消息之書板有不審之書

大略口宣一紙致之書之狀或狀或社解寺解亦奏

下之時用獻上宣旨也如此之時不書獻上宣旨之由都護所



被<sub>レ</sub>也者卷云此書極非予今案又如此類古今  
例不可勝計雖於上曰稱不知例志只口宣一枚獻  
之可令<sub>レ</sub>知<sub>レ</sub>後<sub>レ</sub>由可被書放志但為散皮不審令見  
皮信補口抄本頭中將<sub>レ</sub>被借<sub>レ</sub>後<sub>レ</sub>為見按察<sub>レ</sub>商終  
尅着衣冠泰月<sub>レ</sub>津<sub>レ</sub>惱<sub>レ</sub>津<sub>レ</sub>平<sub>レ</sub>愈<sub>レ</sub>後今日始<sub>レ</sub>津<sub>レ</sub>湯<sub>レ</sub>殿也  
諸人泰入又<sub>レ</sub>津<sub>レ</sub>馬<sub>レ</sub>津<sub>レ</sub>叙<sub>レ</sub>未<sub>レ</sub>獻<sub>レ</sub>之<sub>レ</sub>仍予銀叙一腰付簡書  
名字  
獻之如此事頗<sub>レ</sub>新<sub>レ</sub>後也雖不可勝隨時宜<sub>レ</sub>以三条  
中納云<sub>レ</sub>保<sub>レ</sub>申入<sub>レ</sub>勅卷<sub>レ</sub>後退出泰院<sub>レ</sub>燭<sub>レ</sub>後退  
出今<sub>レ</sub>狀<sub>レ</sub>祇<sub>レ</sub>事<sub>レ</sub>依明日泰社也

九日乙亥陰晴不定入夜雨子且泰詣吉田社次泰<sub>レ</sub>節

万部經轉聞午刻<sub>レ</sub>洋自院以女房<sub>レ</sub>書<sub>レ</sub>勅<sub>レ</sub>第也<sub>レ</sub>被<sub>レ</sub>作<sub>レ</sub>云

政助僧<sub>レ</sub>初<sub>レ</sub>予才依妙法院宮  
政智僧才也依妙法院宮<sub>レ</sub>津<sub>レ</sub>帆<sub>レ</sub>奏<sub>レ</sub>被<sub>レ</sub>補

長講堂供僧<sub>レ</sub>職<sub>レ</sub>件<sub>レ</sub>院<sub>レ</sub>宣<sub>レ</sub>可<sub>レ</sub>下<sub>レ</sub>給<sub>レ</sub>汝<sub>レ</sub>由<sub>レ</sub>政<sub>レ</sub>智<sub>レ</sub>僧<sub>レ</sub>心

所<sub>レ</sub>也<sub>レ</sub>被<sub>レ</sub>送<sub>レ</sub>也者<sub>レ</sub>予<sub>レ</sub>申<sub>レ</sub>云<sub>レ</sub>畏<sub>レ</sub>下<sub>レ</sub>給<sub>レ</sub>一<sub>レ</sub>忌<sub>レ</sub>可<sub>レ</sub>石

賜<sub>レ</sub>政<sub>レ</sub>助<sub>レ</sub>也者<sub>レ</sub>院<sub>レ</sub>宣<sub>レ</sub>云

尚<sub>レ</sub>堂<sub>レ</sub>供<sub>レ</sub>僧<sub>レ</sub>職<sub>レ</sub>事<sub>レ</sub>以<sub>レ</sub>竟<sub>レ</sub>範<sub>レ</sub>法<sub>レ</sub>平<sub>レ</sub>闕<sub>レ</sub>不<sub>レ</sub>被<sub>レ</sub>補<sub>レ</sub>政<sub>レ</sub>助

權<sub>レ</sub>少<sub>レ</sub>僧<sub>レ</sub>初<sub>レ</sub>也<sub>レ</sub>宜<sub>レ</sub>被<sub>レ</sub>下<sub>レ</sub>知<sub>レ</sub>者

院<sub>レ</sub>宣<sub>レ</sub>如<sub>レ</sub>此<sub>レ</sub>仍<sub>レ</sub>執<sub>レ</sub>連<sub>レ</sub>如<sub>レ</sub>件

十月八日

按察使資家<sub>レ</sub>書

長講堂<sub>レ</sub>修<sub>レ</sub>理<sub>レ</sub>別<sub>レ</sub>尚<sub>レ</sub>僧<sub>レ</sub>心<sub>レ</sub>房



予同政助云件院宣先被也皮俵理別苗方之政助  
曰不可及也只下給其人并也皮別苗又實其  
人并之申刻并入道内相府殿富町及依家子也  
以前藤宰相永友申事由退出敷燭之後著布衣  
参院相領并食切内妻者以出状中内苗内侍也  
十日丙子天晴今日女房始系新與参詣小野社轉  
以內御方部經也入内相府自去夜参籠因情堂給之  
十一日丁丑雨  
十二日戊寅天晴相代他人番酉尅并参院泉殿南方之  
有津造作仍地形被引之

十三日己卯天晴依招辰刻件向藤宰相永友并  
間亦万里小路正親町下人云燒亡仍相尋之變一糸  
南万里小路东也也雜色亦藏人室仲宅尋消了  
十四日庚辰天晴依苗番自子且参院泉殿南方辰  
尅立桓未刻上棟入道及令献并馬給仍人之皆献之  
予献之但代也付写过宰相中將也事以并一丑終并小方  
有火大徳院云々  
十五日辛巳天晴辰尅参香嚴院嵯峨院  
入道内府舍兄  
自去月比病家給为身治也渴周禎信志先考并弟  
院之同兄被  
淡日頭面風之由醫師三位申之入大略難成由不被相



淡也海路泊法源寺

十六日壬午朔间天晴未後柳陰微風或燭了極系院  
後他人相惜之富

十七日癸未天陰始雪降晝後晴又陰凡今日陰晴不定  
十八日甲申天晴

十九日乙酉天晴菴人源重仲來於後日內裏淨修理  
自禪門被致沙汰去十四日事始南及板庇東中門釣系

廿日丙戌天晴今日有書狀云禪室平叙父淨祥寺同院  
病氣返蒼云一昨日打減了解也如今志可本湛乞云

廿一日丁亥天晴午終許系入道內相府申終退則系院

頃入道殿之系入給院淨家子云今日淨粥初也

廿院淨沙汰之是例年也系入令入道一位廣橋入乃

一位新一位入道祐光控大納云實秀方里示臨時房日野

中納云入道祐進花鳥井中納云入道宗雅初修古中納云

經具葉室中納云宗長前藤宰相永夏予中淨門宰相宗繼

四辻宰相季保九大寺宰相秀光相長宣光右大寺宰相宣光亦

也以外殿上人少之系入

廿二日戊子天晴今日又院巡淨粥也仍申始許系入則

入道殿之系給今日入道一位室号西白院之沙汰之系入

常同昨日但三条大約云公雅系入昨日後內泉及昔不



恭也日野中納言自去四日五日以後云新不具穰不出  
以依有願可為昨日穰云々

廿三日己丑天晴尤以中将隆基朝臣身送同内膳司  
申清膳屋并清膳具去月廿四日燒亡大炊内門可彰  
造同内膳事申伏如此件事費首言沙汰外如何  
予答曰尤之被沙汰也以此件申伏之被奏院也云

内膳司清炊岩敷丸海申

右每日不願朝餉清膳屋并家具社廳屋未造  
内膳事去月廿四日類火並炎上言每日酒進神  
供上云一且云清膳屋志為神事有思有云

將志亦不給十一月朔日忌火清膳也依云清膳屋神  
供家具亦云忽可及圖如間造之被下内膳申云  
申清沙汰為全日供神事云上如件

應永元二年十月日

今日入道殿奉内給云一献自禰門可致致沙汰申云  
兼有共沙汰清膳平愈清申之後初之奉給也奉入申云  
亦大略同昨日之清奉内之時予不奉送抄今日主上可  
着清後再志云良練費清小神云之代云此事之後  
鳥羽院着清申由見禁秘抄順御院仍可着清申云  
去比云三条中納言云保致申院上皇清返事曰強不度



幾事也後為相院雖著清自今以後可停山由見  
清記物宜在殿之息凡不打但事也者

廿四日庚寅天晴入夜陰戌終小雨即休更雨甚雨家降  
地震西方有火澆滅方欲之法平光後亦條談雜  
事我而傳產符之此類之由致後

廿五日辛卯天陰辰之後小雨午後休心入夜又風烈  
清月忌如常書寫化城喻也

廿六日壬辰天晴九頭中將隆夏被來示曰先日不亦合  
之因膳自清炊事昨日何中院之受作云計事公家  
不可知食可申入道及志為如何予云然之費首不

可被知付武家行可中由可被作清炊也志中為  
云計事我執中之系不叶殿之息之此事何中乎只  
依忌火清膳可及遠乱為費首身周章許也

廿七日癸巳天晴九頭中將示送回一采女來乞養新清  
教書若可書也志件案可但賜志予則書也可用者紙也

采女養新例可令下知給由被作中由如  
件

予藏人頭之用雲客  
礼之於之為地下礼也

十月廿七日

九中將 么

大和守後

山城守後



上總常陸上野亦可被書人由為太守之國也  
也又伴禮節或用雲容札或用地下札之凡在百  
上人中受頌人伴禮教書皆取付也之國古漢也  
仍皆可為地下款但亦後上人為之之國志可用之札

今日午尅女房著帶

日時兼動由小路三位  
在方卿部也

於東面庇南間有

計事

之方依  
勅文也

先女房南面著座予跪其前

女房  
右方

取生帶

精好帖帶也納管先是  
以大炊助重兼起加持也

自端方指入女房左袖中女房取之

自小袖下付身引廻後自右袖中予取之元納管次

予又取布帶

加同管

指入女房左袖中女房取之帶也

結之次予退次有盃酌計事雖非本儀為後注付

今取万里小路大納云

時房去六月  
日任

奏慶

之

傳圖前駈

一人又藏人左中辨房長扈從互相著殿上之如何

後日權右中弁忠長曰於院中門每度拜舞是後

度中内宿

院也

慶也但女院門方之次依其其人

也者今日入道内於府渡津入道太相國亭

德大寺

於八日甲午天陰入夜雨依尚番泰院有出所今日

内裏十種淨香之人多參入仍洞中之無人也

於九日乙未雨午尅休或又降或晴中漏風烈相付前

兵求依永宣大内記為清末胡后後益長藏人重仲

亦入風呂伴人又來予亭羞酒粥



十一月大

一日丙申天晴或人示送回只今入道後可有院奉去  
仍着布衣奉入今日勾當內侍巡御中沙法也及  
或獨福門不可奉法之再之教作也院之奉法於崇賢門院  
大欣之故云 今日喜日參也上以百里小路大納云時房  
弁右少弁經直也之依也奉使闕如延引之其故  
有行院人左少弁資親不知分配之由之將忘却之  
至去月廿一日不相催件日自社家回延吾祖父入道  
同之任何七院之作云此事誰人奉行之由不知食于  
今一事不但申之有之上也奉使亦事不申定如何

于時乍驚各中以就百里小路大納云候以前上卿  
事即直被作下申之構法之由也奉使事未役  
之也可就事之可作實卿朝信左中坊之由被作下之  
件朝信申故障及去月廿七日之此同答遂不申願狀  
仍申入其旨作云自今班人之申願物外兼自在仍之  
催事之不足言也今去無力可延引欲之仍可為須  
支干之由治定之後也奉使事被作右中將季俊朝信云  
當時職事作法每事如此有若也也神而難測之後同  
春日祭催御教書去月廿八日到來于取之而不被觸  
延引之由仍六位史已下向年又一篇藏人重仲淡日春



日祭事一切云云奪儀始之但例加下知又内侍出車  
事為忠義汝沙法可賜許教書之由以奉命  
次示九少弁之曰隆不始何事之有外之不足言事之  
忌火許飯陪膳九頭中將隆甚於臣及供苑人中將  
丞原重仲一篇也云出許有益可尋今日平野祭也  
上卿中院中納言通傳依未相賀申延之分配弁九  
中弁房長也其頭右中將基世朝臣之  
二日丁酉天晴

三日戊戌朝間陰午後小雨事之及晚甚候狀降傳同  
今日相國寺立柱也八道内相府令向伎而後自院致也

馬之役人之大略獻馬之但如予之類不及其候也  
四日己亥雨午後休天陰申刻入道後院系給由有  
其告仍馳來今日北巡許粥向後許粥之時不可來  
入之由被申之依有臭味之類之

五日庚子天晴已終洋大地震三動暫之一度小動又  
一度小動凡終日鳴動未後入狀甚後申始刻左  
以中將隆甚於臣來示曰自院以女房在書被作也  
曰自來九日三之狀之被行内侍而修時許示之甲沙  
法者隨云云而作一人之候可相信前源宰相信俊

可催沙法之事未可示賜也志予答云事之成同恒



例奉仕ノ事ノ可被相傳也云 淨教書案未依  
不重ノ復也

自來九日三ヶ夜ニ被行内侍不修時淨神樂  
可之奉仕迄云依

天氣概然如件

十一月五日 左中将ノ一ノ公ノ云云

海上 前源宰相後

礼紙云 追格 前作ニ為中拍子ニ之為知後也

自來九日三ヶ夜ニ被行内侍不修時淨神樂但  
例ノ被中沙法ノ云依如件

十一月五日 左中将判

院人中督丞後

淨叙事 自來九日三ヶ夜内侍不修時淨神樂可  
有 出淨ノ之候淨叙迄云依

天氣概然如件

脂燭事

自來九日三ヶ夜内侍不修時淨神樂未ノ有出  
淨ノ令作脂燭迄云依

天氣概然如件

穢事

自來九日三ヶ夜内侍不修時淨神樂未ノ有  
出淨ノ之ノ事奉迄仍概然如件



大概如計又曰位女位未一泰佳之常臣打身也一於  
院土河門三位有感卿漢曰今日地震水神動也  
天子慎并兵革不出年云云又曰所之築垣亦崩  
我不見及也云云未之如計大動云云

六日辛丑天晴依舊泰院有沛惠安事之後亦盈  
救就計間有種種之沛雜漢故傳云我沛在位年久  
仍禁中法事隨之改再與云云逐日零落可  
歎思食也細之雜事亦皆以如房故少法仍不能  
記錄後人不可知故實仍如形人之記錄沛之為  
度之火事終矣其後如院中事雜之記錄沛之如記

已至之孫形也今吾冷之由思食不能平成志計事  
尤為歎被記錄於以後代之云其跡况如不始乎為  
之如何

七日子寅天晴九頭中將示送曰中院中納云通厚致示送  
之狀如計返答如何又云不知之後消息業之復結之納後略

明後日八月廿日相呼申決事之と云奪給外  
仍執習如件

十一月六日 院中納云通厚

以中抄後

件書檢不其心又執習礼如何又信文如何



明後日自<sup>日</sup>神相<sup>等</sup>申次事<sup>子</sup>之作<sup>院</sup>人<sup>也</sup>  
之<sup>禮</sup>海<sup>之</sup>

与奪消息云

明後日中院中納云<sup>三</sup>奏慶<sup>三</sup>申次事<sup>三</sup>及<sup>存</sup>

知之伏如件

申納并政助僧都送使志云補長講堂供僧職<sup>三</sup>  
後明日始<sup>三</sup>赤堂使事但例<sup>三</sup>致沙<sup>法</sup>中可相觸院  
廳也而定直<sup>三</sup>在<sup>不</sup>好<sup>知</sup>志<sup>三</sup>予<sup>方</sup>可<sup>也</sup>使  
計事不可<sup>三</sup>然<sup>行</sup>也<sup>三</sup>作<sup>也</sup>事<sup>也</sup>也<sup>三</sup>自<sup>予</sup>方<sup>可</sup>也<sup>三</sup>使  
中返<sup>答</sup>了<sup>三</sup>又<sup>納</sup>豆<sup>三</sup>此<sup>送</sup>之<sup>三</sup>因<sup>終</sup>尅<sup>三</sup>以<sup>使</sup>志<sup>三</sup>傳<sup>院</sup>

廳定直云僧都補長講堂供僧<sup>三</sup>後明日始可  
赤堂但例可<sup>三</sup>知<sup>志</sup>申<sup>可</sup>好<sup>知</sup>由<sup>也</sup>

八日癸卯天晴政助僧都加供僧<sup>三</sup>後始赤長講堂

云<sup>三</sup>九<sup>頭</sup>中<sup>三</sup>乃<sup>隆</sup>夏<sup>三</sup>來<sup>終</sup>被<sup>示</sup>合<sup>神</sup>神<sup>樂</sup>同<sup>事</sup>我<sup>三</sup>帶

叙<sup>笏</sup>式<sup>三</sup>答<sup>不</sup>三<sup>帶</sup>由<sup>又</sup>作<sup>神</sup>裾<sup>三</sup>時<sup>持</sup>拈<sup>事</sup>先<sup>三</sup>年

我<sup>為</sup>脂<sup>燭</sup>赤<sup>仕</sup>三<sup>耐</sup>新<sup>中</sup>納<sup>云</sup>藤<sup>光</sup>三<sup>時</sup>六<sup>位</sup>取<sup>神</sup>裾<sup>三</sup>儀

如<sup>圖</sup>白<sup>吉</sup>田<sup>大</sup>納<sup>云</sup>家<sup>後</sup>手<sup>時</sup>見<sup>計</sup>事<sup>三</sup>同<sup>藤</sup>光<sup>三</sup>曰<sup>皮</sup>持<sup>拈</sup>

定<sup>家</sup>況<sup>然</sup>而<sup>我</sup>不<sup>同</sup>及<sup>於</sup>職<sup>事</sup>者<sup>不</sup>三<sup>持</sup>只<sup>立</sup>神

後<sup>之</sup>引<sup>也</sup>神<sup>裾</sup>也<sup>三</sup>友<sup>光</sup>口<sup>答</sup>不<sup>知</sup>故<sup>實</sup>由<sup>以</sup>何<sup>儀</sup>三

為<sup>可</sup>式<sup>三</sup>予<sup>曰</sup>大<sup>納</sup>云<sup>前</sup>好<sup>定</sup>有<sup>子</sup>細<sup>致</sup>但<sup>皮</sup>云<sup>三</sup>儀<sup>職</sup>



事之必貫首志於一始之欲計事不見意記遍可  
被尋圖事也去又曰被之散狀案則恒也折紙也

内侍而修時神樂

笛 計散狀書拍後日見之

景 清 不其心先本拍子次

筆策 末拍子次付亦次笛

安倍季長 次筆策以和琴乃以

和琴 拍子

經 敏 拍子

本拍子

前源宰相

末拍子

忠 信

付款

忠國多久賴

内侍而修時神樂

出清暗燭殿上人

初款

教右朝臣

有定期臣

仍豊朝臣

隆 遠

才二款之時書才二款  
才三款之時亦二書倍也  
予只二書才三款之由也



益長

今秋中院中納云通傳再任之後奏慶云

九日甲辰天晴未終許日野中納云送使云入道後可令

院赤子之春去即馳赤白依沈醉後許于今川駿列許不參法也

自今秋三秋被仍侍而於時許神示九乃中將隆夏

期長甘仍之西中將右中將有定朝臣位及五貫首上取許叙前

仍九頭中將隆夏期長作許如箇白持右以中將基世期長

歎許弟鞋九中將為之期長勸解由次官範景藏人中物是

源重仲亦作脂燭有星九頭中將仍之今秋每貫首

外職事不參之不便事也後日重仲來淡日可之許

相許座与許神示許座之召之大宋許屏風片紛失

之如何之由頭中將被亦合出納之云及圖之或時或用

尋常許屏風先例也去仍頭中將申入許而作之許事未

內院及事也太不可然去以中將又同出納日件例何決許之

中志而亦納中旨不分明仍自行事而亦亦會以屏

風之平隆夏朝臣申沙法之新每事未練教之之也

事也散狀書極如予案之又為作星頭中將出

時持笏之許事先自然亦合不可持笏之由答

而於持之於隆為地下儀尚座兼作速之出作

何可持笏亦如許事雖亦先強強不可用事也



十日乙巳天晴子終剋地震

十日丙午天晴依前藤宰相音信泰院申剋拜入道後  
令泰院日没後退下今日北河粥事自今日與海寺  
維摩會也為八九少并資親未向云

十二日丁未天晴卯始剋地震或燭後著布衣泰  
院可為河樂之由昨日四辻宰相中將季保而示送也亥

剋拜事始如常洞子黃鐘洞喜春示序同破河南浦  
安城示平靈示海青樂拾翠示急示也並音頭

中河門宰相笛音以前源宰相也泰入公卿德大寺大納言  
實感布衣園前中納言其秀布衣前源宰相信俊笛予笛中河門

宰相宗德生四辻宰相中將季保布衣四原宰相隆盛笛及上人

頭右中將基世東帝侍從兼比巴與筆策兵部檢少輔

知豐置園前中納言比巴藏人中務近源重仲置字近宰相  
中將存以中務比巴密之五一就予宗繼卿依在

泰入傳聞今夜影內侍泰入內前右宰相永藤之嫡女之  
十三日戊申天晴依舊自子且泰院為河粥也亦自今

日入道河府令泰籠清水寺為子終地震小動今日  
春日祭朝日依也也上卿万里小路大納言時房并九少辨

經也九少辨使右中將季俊已三少內侍院女房也出車  
院人中務近重仲但改用與是也今日又吉田祭



也上云陳中納云保弁藏人右中弁俊國內侍勾出車  
加持言獻之云折內侍出車被支配羽林某事  
六位無力之故也仍使參之配春季予冬季中門  
宰相宗繼也百五人共登都位之後未致改之配百今  
度在之藏人左弁資親之參向維摩會仍父一位入道  
相代催沙汰之出車事見之配相觸中門宰相  
之白卿相獻之衆如何其上八葉不可持之色車之言之去  
全致之借之牛之童僮僕未之致獻之宗繼  
御內之申院之事之卿就法社之參內侍之車之衆之非  
恒之別勅之勅之答曰太不之就之又不知之食事也之為之配之百

一位之誤相觸之致之答之之之仍之中之分配之昇之之之後之不之就  
之之若之致之思之後之致之由之示之送之一位之禪之門之之之返之答之云之申之狀之甚之之之謂  
心之之之配之准之授之思之中之納之云之任之大之納之云之後之於之勤之中之之之配之云之  
何之不之就之之之引之去之相之公之又之中之院之之之作之云之一之位之中之狀之不之足之言之事之也  
可之作之持之言之云之計之事之中之院之參之會之之之時之相之云之不之就之也

今日又奉野參也相日依上上之中之院之中之納之云通傳弁藏人  
左中弁房長內侍向高及國內侍參事一云以下出車右頭

中將基世朝臣執之之之修之時之參之為之御之禊之陪之膳之基之世之朝之臣  
役供房長也房長之參之向之奉之野之參之之之旨之是之參之及之亥之刻之自  
內致之中之院之云市使藏人五位藏事不參已着御裝束及



数尅令相持沛、窮屈無極、其例志以六位、其人可為  
役供、如河院沛返事云、六位有例之始、而今少之、今沛沛  
次、此召房長、參入、使義濃守以感也、六位役供多、  
例、  
例、

十四日己酉天晴、藏人右中弁俊國送沛教書曰、

新葺祭沛下、舍沛、參事可也、如以上略

如件

十一月十三日

右中辨俊國

澤上 中山宰相中、好及

返答云

新葺祭、參向事、卜令、上志、如之、好、如之、

參、故、障、可、始、如、之、中、如、法、如、也、如、之、

或僧云、今日入道、及

自、以、今、未、能、也

自清水寺、之、海、沛、而、法、沛、

泰、龍、不、滿、七、日、如、此、如、何、若、清、水、寺、塔、勸、進、聖、今、日、

俄、入、滅、之、故、之、皮、勸、進、僧、今、却、出、京、返、種、之、要、

海、皮、塔、之、而、骨、如、滅、之、寺、中、定、觸、穢、之、

十五日庚戌天晴、已剋、已、後、甚、雨、自、曉、以、休、心、

十六日辛亥天晴、戌尅、尅、地、震、未、到、前、友、宰相、取、友示、送、曰、

只、今、入、道、及、之、泰、院、法、之、程、法、之、即、參、入、先、乞、福、門、之、參、

法、豐、原、重、秋、依、古、參、入、公、在、上、抑、今、且、前、友、宰相、自、因、



被作入道内相府子時之云云藏人左中辨房長玄十三日

平野修時參生泰已歿及國如被職作之參申伏太奇

位乍沈解不云云可除籍又以檢右中弁忠長房長舅故清長

其間不快可被補職事志入及後之給之方不國為

可被中院在歿前相云云之度泰内首作也或人曰以日

房長之参之由不中傾忱之右以中弁基世胡后中房

長領物之由仍治文云云之被尋決之由房長申入云

或人唐日國寺在加帳日野入道一位後同三司卜書了加

判同新一位入道又書流一位加判計事皆不可知之又廣

橋入道一位只書名常叔許予葉計後皆以不其心

名書少汝可加判歿如何

應永世二年十月十六日辛亥三者世終冠年多先

考其神形依地震也續令泰内治之御也先考令祿

和文市或人之見奇以神自第二首在くお一首云

予暫思惟之間多覺了仍則起盟歎稱名甘廻向

早計神祿甚為祝云予殊有自愛之心必之云云事

物之具件神祿為天神法樂一座之帳行也其後之

為每月法示不可懈怠是相約明委在事之遂

其沙汰也計事果

五者事



十七日壬子天晴陰不定風烈高降入夜高後地今日  
大原野祭也上卿德大寺大納言實威弁藏人左中辨

俊國內侍勾當

十八日癸丑天晴去夜雪降人之赤院申沙法一就予及  
晚頭退出有御進方也今日園韓神祭是言伴御社  
顛倒之後未及修造仍之委也委之尋臣其以威事分  
配右頭中將基世胡是後日或人曰以委好資親其仍  
之由一位入道僧沙法之而頭羽林其仍之由圓付之忽  
驚見誤赤向弁分配事以云  
十九日甲寅天晴今日鎮魂祭也九条宰相清房赤向之

弁藏人右中弁俊國之可尋其仍為人左弁資親也

廿日乙卯天晴依舊尚數子且赤院宿也今日新嘗

祭也為人右中辨俊國其仍之上曰梅察大納言實家赤儀

四條宰相隆威弁 予為卜合之由再三有其

催物之申故障之越於院仍不被燈也傳同今日

武家管領畠山右忠門佐入道滿三男加首服又九

兵衛佐義淳号勅解由小治也 入道後又一後也息加首服名字義豊云

是禪門之相計也義字當時法人販不付也

廿一日丙辰天晴未終冠着布衣赤院今日入道後巡

御粥以役也仍之赤入給之取成烈新造御前而後造之



至殊後大欣諸人醕酌散之亥始刻退出豐原重秋  
依百系入内初吹笙也之夜豐明卒度也云卿吉田

大納言家後一人参入大納言先奏慶大納言慶也前駐一人三

後日或人曰拜平著殿上兼不及沙法款不發也云云大納言相賀之時

不着殿上之而也代人皆如計回人云檢大納言實秀

相賀之時同著殿上由不見及也云云之夜刻著陣

宣申文沈吉書許次之夜左中將雅兼朝臣男從六位上資益

加首服祖父伯二位賢惠王為加冠父雅兼朝臣勳理發

云云希後事之次亦示合予復也

廿二日丁巳天晴午後忽陰小雨即晴巳始剋地震回刻泰

嗟澱香嚴院申定小倉尼公事

廿三日戊午天晴及晚以向菅侍從益長宅左頭中將

隆夏朝臣來條致示日新藤中納言勅授事中沙法

之由并相賀中次事送消息計事何極中沙法亦志件快云

勅授帝劔事中沙法給仍執事如件

十一月廿三日 檢中納言為光

以中相後

執事事先之有沙法之北在書外不扣意也云云

來其之旨之奏慶以申次事之計亦奪法也

云云



十一月廿三日

以上三通礼節并裁官不裁友相並如何  
予答曰勅授事被留中院隨勅答可被宣下也又  
將受中次事之被下知六位之外之附事去勅授  
宣旨葉文河也

應永正二年十一月廿三日 宣旨

權中納言藤原朝臣

宣聽帶劔

藏人頭近衛權中將藤原公奉

口宣一枚就之令下知給之狀如件

十一月廿三日

九中納言

至上 按察大納言

廿四日己未天晴自今日入道内府及令赤龍社  
廿五日庚申朝间天晴未後陰戌刻至終夜甚今日  
月忌如常書字法花經一品五百字授記

廿六日辛酉天晴依招法向伯二位并今秋新藤中

納言新及中納言之例也 奏慶之後

同前駈一人治了少補重流日誓 自藤中納言中納言家人也 亭出之內院

共藏人重仲申

廿七日壬戌天晴依尚書院藏人重仲示送日自今朝



有種服事外并母八横嬭之被露則予奏計旨名之

為之如何重不被作也之被尤大奇宰相秀亮奏慶三

亦八日癸亥天晴向苑人重仲宅

亦九日甲子天晴未終刻西方有火

前日乙丑未刻許左頭中将隆夏朝臣未示日月次奉奉

苑人左中辨房長依勅被心職事仍我可也

中致作下賜付業者

月次祭任例之被中沙活之伏如件

十一月前日 苑中將判

苑人中將及

進

神之食事同之被下知也

月次祭任例之被被沙活之伏如件

十一月前日 苑中將判

四位大外記及

四位史及

進

神之食事同之被知也

月次祭之為或使之事任例之被下知也

若依



天氣概直如件

十一月廿日

左中將

汗

伯二位殿

老南曹弁

月次祭指板事任例可々不知春日社給

之由致作也仍概直如件

十一月廿日

左中將

汗

左少弁殿

月次祭指板分配以預濟奉行事也

之由致作也

十一月廿日

左中將

汗 權大納言殿

月次祭指板分配以預濟奉行事也

之由致作也仍概直如件

十一月廿日

左中將

汗

右中弁殿

神今食神卜合以預濟奉行事也

仍云上如件

十一月廿日

左中將

汗

左大納言殿

神今食神卜合以預濟奉行事也



仍批在如件

十一月廿日 左中將

海 曰條宰相後

神之食沛下合以飲如の之奉向後所の

批在如件

十一月廿日 左中將

海 曰條宰相後

左中將後 依官方事不裁為人字

已上公記下代兼仍月次祭仍批在如件

追云上

月次祭同可令為知後由被作也

月次祭同可令為知後由被作也

凡所教書之私人不為區也而分配并下合之事

亦強不可為作為其行職事相尋奉吾之由也

申子細志之時同天年重之相得物之可哉

天氣之由也又神今食下合上之兼仍月次祭事

之例也物之私不可自由仍作之由取裁也

神今食奉向內侍出車之之就給之依

天氣批在如件



十一月廿日

左中將

三條中將後

十二月大

一日丙寅陰晴不定早旦赤詣吉田社次詣東小院并

又天今日權僧正心明入滅翌日於八講堂取圖也

二日丁卯陰晴不定晚願所晴之日等持高八講未七日相者

故寶篋院贈九大臣在忌於八講自初息也去月下旬右大辨

宰相以消息同系入日予壬午年大略六日而赤入也仍

今度又可為之候之由返答了仍已始別著赤不帶叙物

隨身如常凡雖如此之堂舍地不志常叙赤入堂上付一極之而意例赤

八講堂

有額号宗鏡堂 二條南万里小路西也

小時右大將

信通石具前強一人不致具 隨身付人不任大將

於八講六日彼系入於殿後稱出立不付一而赤入之隨才一人不百具

況於之自外之外一人予下車時右赤教豐同下車赤入

赤赤井宰相雅也同系予已上公卿曰人而赤也感候

師隆紹云僧中大略赤入一而人遲赤去計後決身人

系集暫之廣橋入道一位布衣水色 袈裟衣若韃自等持寺方系入持

散狀被尋同具否是子息在大弁宰相皇亮 朝臣一而仍之受依

禁裏赤氣又不快或人曰此事係有子細事一前治身如無入道甘同侍 程以之時至密通風固仍伴內侍致心在云也

致心赤肉而為赤仍於八講欲奏慶赤藏 慶也由内

同天氣行不可叶由有赤氣又仍父令相代其仍



之乞老新粉骨尤不便也同終冠事始為八九少并  
資親作之始由於三條大納云々則作九少并之作个  
家司令書當官人打鐘胡座溝師法平權大僧於并  
雅同者權僧正房法澄義讀師檢大僧於氣卷頃檢大僧於法考  
散花權少僧於光園也朝滿派有引香先咒願僧之心  
光悅重慶光悅三孔檢律師重慶著孔盤次上福公卿  
八人五少并列引香名入西面間引香机南北極大不可  
犹可出入南小才一間之三條大納云退後了時款出南藏人左近持盤  
藤原懷藤以八溝火舍九及鹿苑院入及反已後致用内為人云云反  
取火舍相及如常諸口則後座不能退入次僧氣後并則

退下次由堂前座九少辨作之始由三條大納云々  
音也并之作鐘次僧著座以後予期座了不之列引香  
加着堂前座寫字宰相中将右東門督九大并木同如以  
申始冠事了僧氣退下次云卿自下福退出

参入云卿

三條大納云公雅 前座一人 布衣 乘車後

万里小路大納云時房前座一人 布衣 上信

西園寺中納云公名 前座一人 布衣 上信

前藤宰相永友 依禮 布衣 著引香并上

予著引線後表袴

右大將信通前座一人 布衣 乘車後

勅使前中納云經典社 布衣 著西園寺中納云上

花山院中納云持忠 日

飛鳥井宰相雅世

四辻宰相中将季保 著引線後 著引香并上



右張門僧 教豐

九大辨宰相 秀光朝臣同宗  
資親車小八葉

柝今日教狀書哉弁如河勅預弁不可如行事弁之  
院中行以二為院司況於以八播外可為家日飲今日  
苑多并宰相而之持之笠柄亦係也 非朱 常成亦帶之  
時黑漢布衣耐白柄也未知以儀又同半童者垂垂  
尤不可然主人未帶之時可着得也又幼後子中納云  
相具前証者布衣蓋裙可上尻款凡納云乃前証細之  
如仕不其心事款又控少僧都光山去日野中納云 義資  
才也仍系右兵部佐政光之文車 平文 不可然但  
先例可尋

等持寺淨八講

證義者

僧 心

權僧 心 兼講師

初日

朝座講師弁雅同者權僧心

讀師弁慶

讀師範卷唄 隆秀 同者弁雅

散花光山 散花良宣

行香咒願僧心 三禮重慶 讀師光山

暮座講師範卷同者隆秀 同者自兼 朝座講師重慶



第二日

朝座講師隆秀 同者範登

讀師實意 唄 弁雅

散花負兼

暮座講師實意 同者房宣

讀師隆秀 唄 範登

散花重慶

第三日

朝座講師房宣 同者實意

讀師良宣 唄 隆秀

散花負兼

暮座講師良宣 同者良宣

散花重慶

讀師負兼 唄 弁雅

第四日

朝座講師良宣 同者良宣

讀師重慶 唄 房宣

散花負兼

暮座講師負兼 同者重慶

讀師房宣 唄 實意

散花良宣

結願日

三日戊辰天陰終日、影不現小雨時、入夜甚今日等持寺  
内八講者三日也藤大納云致来予車下車時先予自後言  
下車隨身褰公簾也次亞相自前被障已始刺事始朝  
座、お堂前座左少弁資親作之始、由三條大納云  
、則作鐘お弁次儒着座申冠事終各退也

奉入公卿

三条大納云

公雅希駢  
如昨日

藤大納云

隆

万里大納云

時房  
如昨日

初學前中納云

徑與希駢一人着布衣  
以希並揚重瓦如何

西園寺中納云

公名  
如昨日

前藤宰相

承友

羽鳥升宰相

雅世

予

隨身  
如昨日



中門宰相 宗継

三条宰相 隆盛

右門督 教豊 随房 一人

左大臣宰相

秀光四位也 宗左少弁 資親 車 小八葉也

今日廣橋入乃一位 若直繼 入車行 今申 冠洋

小倉尼公 聖親 房予 長姉也 出小 小踏 某店 入 減年 未病 氣也

没後事 亦香 嚴院 至 沙 法也

冒已 已雨 未終 休心 日 於不 現 今日 等持 寺山 八講 實之 是

予 依 禮 服 不 參 以 使 志 觸 子 細 亦 廣 橋 入 道 一 位 許 了

又 之 乃 院 尚 毒 也 以 書 狀 示 在 東 門 書 局 了 借 書 事 亦 車

死 多 弁 宰相 雅世 申 剋 致 返 送 只 乞 事 終 了 了

五日 庚午 天 晴 相 付 侍 從 益 長 入 凡 呂 別 海 筆 了 時

黃昏

六日 辛未 天 晴 入 夜 雨 又 圍 甚

七日 壬申 天 晴 入 夜 為 人 申 智 丞 重 仲 來 院 左 中 將

來 院 淨 教 書 葉 亦 被 為 合 大 略 如 付

口 方 物 之 令 中 沙 法 法 仍 紙 在 如 付

十二月

左 中 將

海 爲 人 左 少 弁 友

淨 菜 之 令 中 沙 法 法 仍 紙 在 如 付

十二月

海 爲 人 左 少 弁 友



元日節會のち中沙法給仍紙達如件

十二月

海へ 爲人弁反

叙位議仁例の致中沙法給仍紙達如件

十二月

爲人中務丞反

白る節會のち中沙法給仍紙達如件

十二月

地へ 爲人た少弁反

来廿日爲節方遠つる 行幸別反仁例

のち中沙法給仍紙達如件

十二月

爲人中務丞反

来廿日爲節方遠つる 行幸別反のち

子糸竹仍紙達如件

十二月

海へ 爲人中務丞反

来廿日爲節方遠つる 行幸別反のち

以脂燭給志依

天氣概達如件



十二月

冷泉申付後

殿上測醉ニ為二日任例ノ被申付候事

十二月

藏人中督申付後

殿上測醉ニ為二日任例ノ被申付候事

十二月

及申付後

藏人申付後

殿上測醉ニ為二日可々奉仕行志依

天氣概連申付

十二月

本懐申付後

後山路申付後

叙位候ニ為二日任例ノ被申付候事

十二月

口位大御記後

口位史後

八日癸酉陰晴不定終日ノ不視寒風烈左願申付示

送日月次参分配弁資親申下旨ノ由仍伺申

ノ事ニ伴後國ノ由為勅答御教書案ニ付候事

月次参分令参向給志依

天氣概連申付



十二月廿一日 左中將

海人并後

上

邦之會同の事知給下合葉中子細言

八日別と改作り也

押賢親法文そのれれ書形字證祖神の證作

照字不足言儒弁の事何又之方大我物言

甚奇之

九日甲戌天晴自未明向地雨一宿

十日乙亥朝間陰晴不定入晚小雨予除帳出仕事

已改宣下由被作下仍出仕退出後向地雨宿

十一日丙子朔日天晴午後雪之院巡り粥以也已給赤入

未尅入道後赤給押之り之贈位宣下由有之由法是

故養徳院左府後室之り日入滅之各名無信何人亦記為法

相長勅名字誠子計事廣橋一位入之在作大略相僧但職事

一為後國之上卿事被觸按察大納言先是若以口宣

宣下之例然由被相尋良賢入道之例之由之

如計月之月以祭廢物也仍延門之七日死多并宰相

雅世男侍從雅親

相具赤入内并院本之り物御叙也之也也



頗末代之流也凡不其心事也

十二日丁丑天晴及晚陰入夜晴寅刻地震已刻又動申

始并泰院五帝粥後宴女院出帝近臣少程准帝前解

無帝粥陪膳以右中將基世朝臣之役供懷藤也今夜

基世朝臣泰院奏園內侍而帝神示日次凡祀大内祀

為清朝臣申次其次作之檢少僧於宗悟中門宰相之持大

只今二宣下者申云子又不相皇子也凡為

職事者不隨身不便事由人之稱口宣案刻之

書之由被作之書板尚座不覺悟同中門宰相宗

晉之計事相公亦合予云可書宜博檢大僧都孫之由

我而答也如何予曰書博何之加何字也志相云

後之又其旨之後見之如予命

十三日天晴家終評地震

十四日己卯天晴或人亦送曰入道及一之院系志仍未

終評系入夷燭之後之泰治子刻退出

十五日陰晴不定風烈雪間下入秋積地上

十六日辛巳天晴但小雪間降去秋積地及寺外刻地震

十七日壬午天晴風烈未終刻忽陰小雨間降今日有梳井

大僧都義承母儀件人先為教養德院贈左府室米地院贈位宣

卜事為人以右中將基世朝臣在仍之上持日僧都之後泰康苑院及生皮僧都按察大納言實家



赤陣基世嗣長作云後三位後四位下藤原朝臣此人種姓

尋叙後三位ツリヲク作贈位記次上不審移贈座石大内記為唐船長

作大内記作位記有端作持向技藝家嵯峨具忍院及藤

位持十刺西堂逢門外三葉門外其上敷打敷其上苑院及母儀

多其上又敷打敷長老立葉後為唐朝臣東常九位記

入宮進寄取位記許於手墨至上長老死之狀以戴披

見之卷后多退次内記退次凡贈官贈位事

先例多之与々位編新儀也後日引勅書記之受

匡房中納云延久五年五月六日記云有贈后并贈大政大臣

正一位德信贈正一位社子介祖母木事件作詞加放字件

宣命少納云後々向喪家之又有治平之受之成實

先例不祥之

十八日亥未陰晴不定入夜雪降依南西赤院有雪

並歛

十九日甲申陰晴不定自去夜雪降積地五許寸已刻

并入道内於府之院赤院依日暨中納云入道并同

中納云亦告系入上赤院云系行

廿日乙酉天晴昨日雪於砂之入道内於府之赤上

赤院云行之相伴人入風呂之夜節分流悉如

形左中乃澄其朝臣來院致漢云節分之後別及



以春日次事相尋陰陽以有重朔長之狀云

明年中津方整行幸日次并津吉方亦任例の

被河多之狀如件

計書極相尋凡大弁宰相秀亮之凡意之細之又該云

明年叙位式日相當津襄日子仍之為六日七子細魚

可奏園也志又資親辭申白馬前會其行事之

在河津業之由中事同之奏園者又曰資親志以經直

解布之關被補職事仍經直之配之事資親回來

所其仍也之由又被還補經直也房長關則以

房長之配之事之由奪之受若日人之也還補之由

如元之其仍中分配之由不審出來仍仍之相尋令

也予業之及只以房長分配之事之由奪經直之由

多之計後被悔又入之後被多送云之次河方遠別

及河幸也右以中相泰入我之作津叙亦仍之作津業

鞠亦如何予言云被作津叙之然之為相材之人經之叙

役之為規模之由而為也又後自年始出掃除被砂并

人夫亦事法門法并管後上下松尾橋河亦神之致之

沙法但例之賜津教書之由來去來中計事相尋九条

宰相之受元日節會其仍人禁中津裝束之致沙法

伴事之為被其仍人沙法之仍示付為人并後國之志



急業を云々

廿一日丙戌天晴午刻許右衛門督教書奉送日守入道後

二月院奉去依所管不之奉入由書一立春祝文

如例後園臣次幸雅院寵奉内被百許亦有許進款

廿二日丁亥天晴午前兵部佐永宣朝臣侍後益奉

奉予又相伴向大内祀為陪朝臣宅蓋酒菜

廿三日戊子天陰申刻晴

廿四日己丑天晴入風品如夜同日中納義賢院送

許教書云

元三許葉の令奉仕給去依

院許氣文紙送如件

礼帛云

追

之許叶の令奉仕給去依

則就清文

元三許葉の令奉仕給去依

知也之禮也

十一日 奉儀定親

礼紙云

追給



云有清院と由同のそ病知也

及晚方以中得來終致及合今致内侍清院未次  
可押職事分配する事以去年和配之と書皆  
押之是内侍持系の家押之且以去年支配來月  
支配之今致之料也醫書之旨希後事和來終  
為歲末之礼云々

廿五日庚寅朔間天陰小雪先考由月忌如常授紀不  
依尚數自子息希院今自入道内侍府院系例年々  
做也自一冊自致坐少致社云之而孫能法下房之朝  
社希之又清因幡堂之後先希内課次希院給人云

多系入如常但日野中納言義資稱兩管退出之旨依  
例年々致之十人十度清酒由人致上皇入道内府及  
廣橋一位入及新一位入及之系大納言信實大納言  
日野中納言五郎及藤退  
希後事和如予中門宰相也予加計人致  
尤有面目云

廿六日辛卯天晴希花頂僧正之房次系妙法院主  
廿七日壬辰天晴之旨人々希賀入及内侍府人等如例  
仁和寺清室三平希人梅見系及退次系由室  
清方付由房入見希次向日野中納言亭次同入及  
次希由并中納言入道亭次廣橋一位入及次日野一位



入乃次也院次花山院也也花山院系舍花頂大僧正  
定助被該日名乃法祥人一位入后系内耐慈衣袴事  
尤不之於事也也衣袴志之准將衣事也系内耐  
純多法服裘袋等之著事之者

亦八日登已天晴相伴人入凡呂左以中得來院之致  
亦合事又叙位淨教書葉依而重書也

叙位依可為之乃之令作批筆行志依  
天氣之上如件

十二月  
至上 右左如後

納云叙位依二為之乃可令系仕給志依

天守上碇如件  
叙位依可為六日之令系陣給志依

天氣概在如件  
十二月

菅少納云後  
系人并後

大目紀後  
中智大補後

叙位依二為之乃之令子系給仍批在如件



十二月

増之 願中為後

為人弁後

為人右弁後

亦九日甲午朔回天陰午後雨左以中將致尋回太元

後七日法沛教書之極注送也

を後回之

太元法の令中法沛給仍概送也

也

後七日法事回之極知行也

今日賀来人 以才不内

中門宰相 宗继

前藤宰相 永茂

右束門僧 教豊

冷泉侍從 永豊

菅侍從益長

藏中督近重仲

前法後宮卿秋

遠江督教秋

左中將監遠秋

筑後守為監重秋

右監與秋

内大臣僧於政助

普門院僧於定我

二位法承光俊

左中將

藤中納言行光

少中將持康朝臣

送長日新禱卷教所

栖賢庵 五丁山寺

水野行師承能法眼

栴列箕面山 栴山寺

祇園栴行 躬縁

春日社師師秀

同新檀神皇時元



花頂僧正

現觀院僧正房宗

元頭中将送御教書云

敘位候下為之旨の令奉仕行志依

天皇執略如件

十二月廿九日

左中将隆夏

海軍中山宰相中將友

札紙云

追啓

今奉書に御事必之の事知候也

別獻法文

用白麻但之紙用御教書之紙之高紙歴紙  
奉之云々めけ云々

敘位候可為之旨可奉仕候御取法如

件

十一月十九日

奉議定親

柝敘位系議事九条宰相

法房

不呈之由為之旨

之國南时有大弁奉議而致至如何之由有御法

今又致作卜予尤不審

昨日乙未陰晴不定或日現或雪辰終尅系与奉

大聖寺次嵯峨香嚴院入敷衣衣冠奉内

以季俊胡信申入退次奉院如例有梅花院法師

入及一位廣橋一位入乃新一位入乃院控病云云奉  
友中洞云云



宰相入乃永性予右大弁宰相未准及古海退也酷可  
德例也追催者乃就人右少弁理也  
万里小治大納云付房為多祀齋仕宰相不奈六府  
可尋注但色代為監一人奈入之始云就人重仲之

赤議及三位行左近承授中將兼出雲守藤原朝臣

*(Faint bleed-through text from the reverse side)*







