

後愚昧記

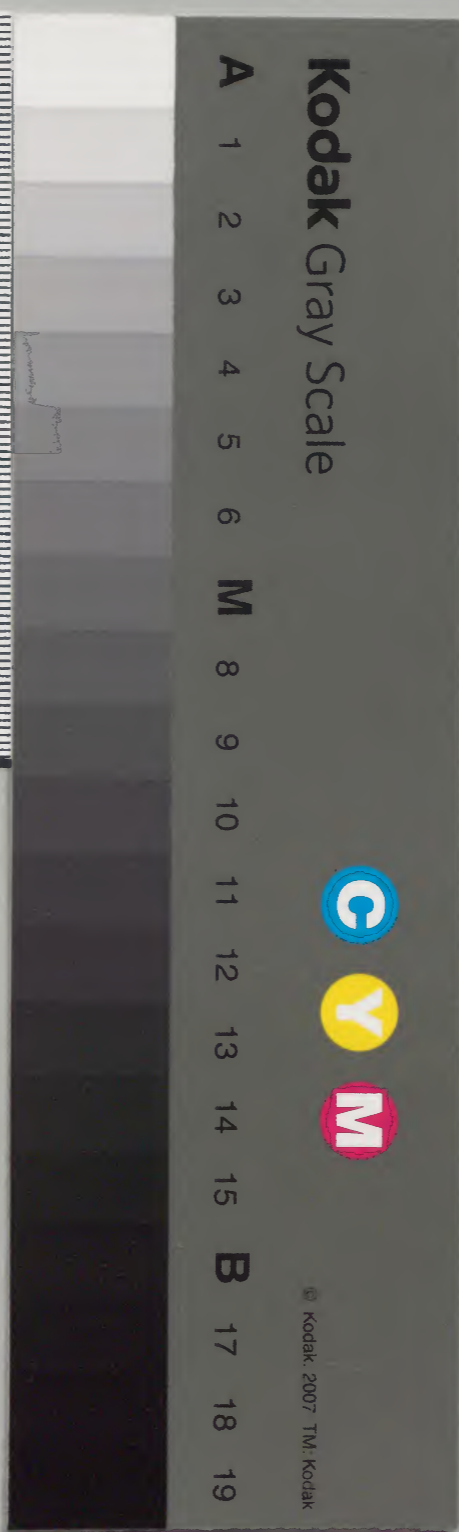
應安二年
自正月至十二月
四

和書門			
二	七	四	一
冊	架	函	號
二	八	七	一
冊	架	函	號

內閣文庫			
一	七		和
二	四		書
三	四		類
函	一		
一	二		
〇	二		
架	冊	號	

(四本)

內閣文庫			
番號	和	27441	
冊數	22	(4)	
函號	162	301	



應安二年己酉

正月小

一日天晴今日節令二日別社始新之末代

神戶備不云既難日吉津藥雜互洛

帝命令別所如例

外命令本州中納言

權中納言

亦早

念死小胡洋

人面

明治十二年購求

應安二年己酉

正月小

節會

一日天晴今日節會二日朔

初七日禊祓之說雖日吉神樂能至洛東安祇

節會節會如例

外并今本川中納云

檢中納云

并早中納云

念元小胡洋

人委費之

小朝拜

云々云々

五位藏束一人

宣方之今出

副房下



川中納之江邊云小胡洋儀園白以下忌殿上
左之北中院宰相中將亦不忌之自下病
各起在院云石門西臉忌靴同不那立東上南面
以時系議加列更自園白次才進陣立
第前尚月華門列立南麻東上以中於自
名門進於南一洋才當園白前立陣也後
自園白次才進中門內南中門南臉立舞踏先度自
其江場次才亦忌靴亦云名門前東上小西
列立奏車由後並入中門之由被殺之計事平川劫
久之史記不送也
而之度之儀亦遠不室不存之曆意之此故云納云

實事之記錄之旨同江終次才之計事七年之
儀於不室作之於內府之變之度云卿列尚中
門南麻立之由取及之忌之以外退南元之由
存以弓場六難擬以亦里肉之時若云名門代
前之元先之皆如計之由近年間元及之分
南之川退之不室之由之由之由起之元不切
之之之之五葉符命之

將軍
宣下
後園之夜進儀之次小陣自不被引之茂家
典一既征夷將軍事被宣下之
件宣旨之取官勢左大史兼治持向典一既
上之控申納云
實事之系陣之

亭銀釵一柄砂金百支與兼治又五位
亮人被補依位依後件宣旨兼後日大外
亮師香道之

應安元年十二月卅日 宣旨

正五位下行左馬頭源朝臣義滿

宣力征夷大將軍

左少辨兼左仲光

左馬頭源朝臣義滿

左少弁藤原朝臣仲光傳宣指中納言兼左

實經宣奉勅件人宜為征夷大將軍者

應安元年月日修理東寺大佛長官主殿頭兼左史倫前獲

小槻宿禰兼治

日日内府送州云冠礼狂服人亦役勤仕者之
有持不相為心結

叙位 叙位儀執事大臣師良之系類

兼日風中而云之儀乃再三依被仰按

案心勤仕之名家兼其職也

叙位許自執事兼其勤仕其例希先

二謂按心高運死實各一級事強強不悉存

之下為其令始以之亦不便被付与之換了
沙汰し申す。付内府申入り得書翌日一尺之
為後加級事之細也

柝之度叙位満口十人執事之有實之叙也其

先賢加難也後品之種

七日帝乞有加叙三位有公

叙位し付次其先
師嗣蓋嗣未卿

下略之羽林叙正上位事之亦白之肉府

為其叙人及右中納叙正上之為其例也

又後日内有亦送云力不廢事之乃隨之

正等叙位之度不及而中納之叙列
之人之方力上押而被叙了之

後中納并按察卿并右中納云西園寺中納云

檢中納之平宰相左之兼總中院宰相中將未之

七日宗宸殿出御簾幕之出御之内并

又早本有旁門續之之後又因之有比具事

之其右之西園寺中納之進之若陣兵加其檢中

納之序之威實經之檢中納之存之其之由居

与之何云承之西園寺中納之不若其力上願之旨隨攝之

實經之不取川之乃忠光之加調陳檢叙列

後實繼心居下天公永心付上之尚出仕人
不知自身位階少佐外奉也

八日

九日

十日今日武家評定始之

十一日御舟会奉一易記之

十五日右大将明日洋会再帝会乃奉案之
以折席易之之末也

御舟

十六日帝会及翌日 壬午別奉終之太右

邊系之取之技心帝会以前迄之逐忌陣

右方御舟會以右着陣

以外邊系之乃帝会儀了後忌陣本陣太

儀洋初之至陣申文并吉書之是久并

並并亦退出之取之 壬午御舟会以前之由每日

取之可乞取物之然之乃帝会以後之方

又前約之儀云々之謂遠例矣後日當令儀
太幕陪送云々

太夫人御降賀發帖

云々之御川中納之 友中納云 向中不

西園寺中納之 不來中不亦内裏控中納之 齋幸本立 四足門外幸舎云々

清水若宰相 不來中不亦又九不亦仕云々

秀上人因抄抄奉の 菅原言長 大禮之長徳子長綱 已上云々 娘太夫人 常位

地下前位是衛 行信 已上前太府 康重忠衛 家人

力感 力程 已上五位之友 云古位之友

隨身番長素延任

上湯下毛聖良僧 秦重村 日守連

本不儀 寝方段云卿在 大乃物也 西礼也云乃前多 對在云々但之人死常不云々

元云卿在段友上人在隨身不不段之於付亭持賀之
人先之車宿為隨身不之云々之度之其儀の禮

身不云々又不及酒肴少侍之云々大乃物賀略禮身

不可例不亦任奉死之謂遠例也之人出在之時

本自云卿座 上西段之云々在 宿方云々 東書戸 簾中女房

号之東房太幕 裏簾先是既身 元虫 中門内 皆忠素白

表戸間南庭 大相の 云々 發本云々 之人忌在之後列居伴不云々

以中納言 實也云々 并友中納言列立侍座屏前云

人下目見中門切妻相指友美門乘車乘内

踏次

改亭大らり之後立中門二洋

改亭後言心女

之後流

吾書

並御日

栞前太府

冠並衣

來本不見立之禮也

出門前有盃酌投款之願

仍及深史

心之

景

入后

法名親田太府大經入道家人之禮

每事与道全

景

景

相共牙約祈也

之祝作侍屋頗二謂不

不

自元西園寺家人之

祝作侍屋頗二謂不

十七日

十八日

十九日 之夜放太宰帥親

全仁龜山院學士或卿

子息云

之位号常

被抄之服

七年十六

加冠内府

實繼公未中好賀

理

頭并嗣房胡

人

前相陪膳以中將公时

胡

代之家礼有少恩

素

二月

八日麻義海之衣 予子忌唱食 撰抄傍也 來柳菴酒毛

日光初一尸披傍与吊了著志之也

^{寸心}九日寸心初日也山精色不服臭味大内括面不

宝事有之河借法九条前関白 経云云之也

送給 廣徳給書之卷給之八有也 是樂元亦悉有之在也 芳志之也

十二日麻河正中日也糸滑河崎觀音 經觀音

次竊心已樂極因法和院法事 一急法源本 行之

下卷許也百別事 抄之也

十三日大内給返在九条

十五日寸心結乾相高子佛涅槃未日希有之事

元今日又和法和院極多法事 上美行 依之也

十九日霽柳風吹香心已樂向毗沙門堂見 也

爰燭之程燭宅

廿二日霽陰不定未刻以宅西方小屋四五間燒

失西風吹拂長七極極与子列事

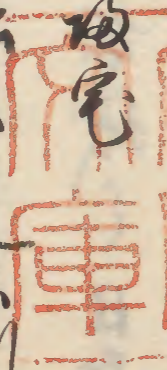
廿五日晴近傍前関白泰法字治右相関 於通云

暮後乃内儀刷粉之間觀其如法之主人

乘輿 是持衣 在衣之 及上人曰人多之布衣宗子六位

侍之

同白福中此抄通云云



三月

異聞出

八日精進也何傳因古山門万里小浜矣其見之
神法為此新証之見其執如三歲兒矣其也
又願之上又必有十物之如袋工ノトアノ新也
郡人士女終日成群觀之之又因伴首上肉或者
切取之

十七日今日不獲之日吉非與又之有入洛之由凡字
解之之也

廿二日傳中南方楠木判官正儀之南方有以
一強亦又解離畔之乃及合我正儀被退中館川

退天子寺為之正儀自去降系為方
之乃執事お備軍勢亦欲救正儀之

廿三日

廿四日

廿五日

廿六日

廿七日

縣下除日

廿八日自今日懸百指自被始切之藤中納云系
是若文次中下江道之由河江也又當年新
二谷并高年新申文茶之江預之而答云今

年行商二合名相並有之有當年行二分
謂法回年行商之第一等也又送物相物除
胡氏之送物送之云山門事非與入路中法方
皮胡氏謂師為也送物之致忽不及領物有師
見而申文事一茶行志以披見師後法文之受
當年不當二合年之由勅之乃當年行中文
許治書之

從七位上漢人宿祿月澄

聖法回自

大當年行二分以件月澄所請如件

應安三年三月廿三日三行持中納云若京朝臣忠亮

後園之兼系仕云師言曰過中納云兼若中納云

忠亮持中納云實德中院宰相中納通外

又同山門事七夕武家付傳奏若中納云武家使志有

奏同子細云云若七記云

廿九日陣月中夜云

除日入服

亦日陣目入服也若獨之後若中納云送物云當年

行中文載二分字傍例不實之由有其法云云何

振小只云云乃之存志送事云云後文字云云例云

之例不勝計云云事理又不盡不洽於及不實之

意亦未可任進也者

四月

一日入表本意有表上

二日^{山門}夜山門一不任在振大之社與於敷山水飲

^{山門}之表與大元末宿光流也之社與之

三日拜書之九所發物自尺之無志亦昇也大少吏
山下也其社事者中納之當年終之社與之

四日内府送拜書院一尺之尺所發也之中院
大納之當年終二合亦亦通申文並出之

拜書不任之前相國^{皮大納}也 元年大元時勤仕執

年之度按察仲成^{千四師}中納也 申文並通出之

其時彼初故一系前園白^{行通}云二系前園白 今大納

亦之表者有拜之取中之前相國難任進進進

例皆以執事誤也而今度子息西相申文二通今出

之補元年誤申也

七日傳字之胡座主文^{青蓮院} 梶井宮亦自小門^{山七}

被下流之武表戶致隨彼相宿之山門不承

誘之進也門之末之四日神樂可有入流之由

風因入夜小山意有燒也^{後園橋下中納云其證是約男}

又之表小山流前中納也^{表光} 表人欲表大元時

古波入道加割山乃後年^{手心}とて中川中納言^{古波}

又古波有縁^仁^{美門母依古波入道}河内守左馬頭

古波持色武士木多比來^お乃年^起とて古波

将青侍男^{道金子}村小^{友持}中納言^許京判男^の

心征矢不射^くとて友卜^鎌六^矢三^射之^と古大将

亭^の仙洞合^登り^つ亭^の亭^の亭^の亭^の亭^の

被^じ征^じとて友^の友^の友^の友^の友^の

心^に不^能制^し心^に由^る心^に由^る心^に由^る

儀^に謂^は比^自身^に又^て出^下年^人由^自仙洞被^作古

大将^之地^に又^備飯^客何^一事^也

八日と上申日也古^年新^祭山^治佛^石被^行乞

祭^係係^目

十九日未^と有^祭祭^目如^公山^昇進^之凡^其

事^叙位^不被^行

七日申^朔間^陰日^中心^後晴^既又^陰日^吉新^祭入

山^門之^院有^神樂^也

儀^武士^木如^古年^八月^七出^河原^儀只^侍不^行也^入道

於^子候^現被^百勝^件法^威寺^角社^造赤^松勢^在三^祭

河^原色^被叙^也其^外勢^不出^執事^以下^大名^不在^將

軍^亭之^又近^江守^獲入^道也^年家^人未^終也

國內裏心又執事御成爲勢少分進內裏心及

申刻田樂法師供奉并鑿口次基次

會遇又供奉一系面軍川行每一基又供奉前後軍川帶刀杖之軍下

大略甲胃帶不知一系牙千人其勢系殆致馬目系先陣既及

內系意陣系多系可系後陣系多及富系少系以系東系不系之系統也

山門以威勢以不以死以從以昔以死以之以山以事以也以須以使以後

流以亦以不以死以本以流以川以退以之以或以死以將以法以輪以大以流以或以死

小小以流以今以小小以流以亦以皆以川以退以于以多以之以須以河以原以之以如以此以門

退以之以三以而以放以火以先以一以系以高以念以多以次以將以法以輪以萬

里以小小以流以西以類以小以宅以亦以也以以以荒以屋以能以令以境以節以良

并以東以風以吹以之以乃以不以及以作以天以之以謂以高以運以死以以以介

上以多以而以之以形以能以放以火以抄以河以之以之以三以宮以入以洛以之以時

放以火以之以由以云以來以事以也以及以并以鑿以事以之以供以在以軍以炬以

松以而以之以死以之以今以度以又以如以以以之以畏以之以後以因以內以意以陣以外

車以送以毛以木以川以之以是以一以身以御以示以補以樂以之以形以也以武以士以未

在以送以毛以木以內以之以流以亦以不以物以坊以漸以示以打以破以送以毛以木以

亂以入以陣以中以於以內以意以西以面以唐以門以前以及以合以戰以也以方

相以示以被以疾以又以死以者以各以五以三以人以之以作以之以未以入以道

於以子以之以身以帶以被以疾以但以淡以平以之以身以黨以一以人以又以被以討以

而以流以方以志以當以死以之以者以五以三以人以被以疾以後以日以死以者

而以流以方以志以當以死以之以者以五以三以人以被以疾以後以日以死以者

山門以流以狼以牙以

又救多々

今夜寅別許、祓禊を後祇園社々

勅書は、はの客、教の具、又、教を、実に、授

納言、庶の、はの後、をの、極の、心の、を

存、はの、極の、授の、中の、也

大園中抄

可、祓禊、入の、儀の、事の、中の、陣中、及、授の、事

之、先の、規の、存の、入の、願の、得の、先の、代の、未の、定の、下、但、内の、意の、意

返、をの、事の、中の、之の、事の、一の、向の、出の、言の、事

く、感の、事の、中の、之の、事の、中の、先の、事

由、をの、事の、中の、之の、事の、中の、先の、事

祓禊、只、先の、禁の、中の、の、かの、らの、別の、の、さの、この、事の、也

ありし

利

宗永、はの、在の、て、授の、作の、事の、中の、先の、事

授、はの、作の、事の、中の、先の、事

と、けの、おの、極の、中の、感の、事の、中の、先の、事

昨日、儀、凡の、之の、儀、道、新の、儀、守、儀、凡の、事、也

為、儀、客の、由、令、事、也

之、儀、法、儀、事、也

適、をの、事の、中の、先の、事

勅書四月廿

詔越先蹤人放火山下頗胡邪句元形後弱
之卷束防百鬼之冥難以之切難謝元帝
隨君子集一死仁不殺以血切願如之万事
云事儀結心中越之狡案中也

夏百奈

廿一日百奈皆後多也全來仗

持球走仗

女仗

口案三位隆神心女

伊半地

後穿難人未及晚乃五一系大須合我

俗是伊半地卜梅入

死之志及口女人之律事之日從系之軍通
何流血之系凡不二流事也未代之律一悲

七月

南禪寺新造梅門破却了

廿七日自七東南禪寺新造梅門破却云々

自武家村車形百集番通令壞之仙閣
破却希代珠事之山門派威光禪宗失
橙威之秋也乞併武家少法有為正之
律樂入洛以前定山流形事令成敗云不
二及以儀乞去廿一日就武家執
於三門法

武家申河云々

乾山門敷所奉日吉七社律樂入洛為天下主事乞

力涉城在偏在優祇威三被撤却南禪寺新

造梅門外宜為 取新之方一入西園寺家矣

和言曰也 山門所領事被同食之 忌以武藝之被任下由

可被作武家矣

梅方榮

山門所領事七社祇園入浴依天下守事係優

祇威三被撤却南禪寺新造梅門以上早之在成

城在之由可有涉下知之子流流之方天氣可也

以方之令渡中入梳井交行以梳連之件

七月九日

次并也

太夫并嗣房

也下法下中房

之夜丑別許有大地震親宣胡占勅文後日見

之令早宿也金翅鳥勅也而冷云草又占下謀酒

之失地也

八月

一日晴自月來柳令号平家語

二日

日吉神輿降座

三日未終別日吉祇園取成也南禪寺梅門參胡

壞之之相計以相殘多之翻礎石之由山門替

憤之由無不風也然以既不成成也之及交仕

祇人亦許供事之流徒也危從之儀之定之

先規之自祇園社出雲路色路次之乃文仕
之任神人狼藉
非人亦狼藉喧嘩亦來及每之見物若亦及
被刃傷斃害之之中花山院寺竹男
号能也
從二人被斃害之文仕法師又每二月被切斃之
出山門亦狼藉有之事又劫斃之一亦竹月被
切之但不及死門之之信道亦狼藉也

九月

二日入甚大風雨又降後宇依此風仁和寺因
宗寺
後三條院 亦寺
仁和寺 觀音院大政官廳

東門去云云
去年三月 亦蘇倒云云

和歌

十三日今夜中夜也云以後晴和方也云
開白良基右府 三條大納言
實方年未不來和方
口過中納言 兼 少納言 實方 中納言 左衛門
号俄成方人之謂以具
亦是冷泉前中納言 亦是 大納言 長繼 二條中納言
亦是 亦上人亦不亮

十月

廿日午奉為四方邊行奉六條友
号長海堂 供奉
人云卿按察大納言
仲房 今市川中納言
實正 若中
納言 志光 權中納言 實經 平宰相 新時 左之衛門 亦是

少納云 一為弁苑人弁 宣方次持丸 季長部下 季村持信
以保部下 長秀持信 右雅方胡長 雅秋持信 具歌持信
介持信 信在入 云 一為右馬府大尉 季長減中
以中持信 部下 宣方六位右 懷國 菅原 定長 存原
永行 云々
後因
五三條及中門下 御之中門廊 破壞之度 為新
幸被新造 云々 山田店 依藏 依
在景實胡長 子 勅定 遺愛 云々 又因 五三條及信法 守
子 當時 持信 依 云々 當時 持信 依 云々 當時 持信 依 云々
當時 持信 依 云々 當時 持信 依 云々 當時 持信 依 云々
不倍 幸 奉 會 六 乘 友 云々

十一月

一日 今胡仍幸還所 云々 供奉人 同 云々

四日 平宰相 行時 云々 幸去 自行 幸是 御 供奉 踏次

病惱 云々

十一日 申刻 許下 部 五郎 男 於 毗沙門堂 小 畠
為 京極 三位 行 光 下 人 被 殺 害 云々 及 犯 色 人 依
為 毗沙門堂 和 比 內 在 比 人 相 搦 石 墨 云々 行 其 許
云々 及 夜 陰 云々 下 劫 云々
云々 乃 梅 不 倍 九 也 送 云々 一 也 以 定 許 云々 由 身 乞
作 考 云々 在 也

揚錄宣下右府

六日侍岡栲蓐奉被 宣下右府之前宣下

巫夜始好之河内河内方方臨臨意意押押石石藏藏

十二日今朝飛科人人定定積積取取之之日日乞乞是是使使志志若

明明定定之之許許亦亦之之紙紙之之交交可可行行所所教教奉奉之之中中也

河河老老美美積積在在書書之之晚晚以以文文章章特特士士氏氏行行來來以以良

後後令令得得之之以以下下初初男男下下人人教教害害奉奉如如之之好好也

仍仍令令泰泰謝謝之之起起奉奉之之臨臨之之對對面面病病亦亦身身文文費費不

被被安安在在背背中中去去之之以以左左身身之之條條為為本本之之也

十三日 明明寬寬傍傍下下向向南南初初之之

十五日 去去十二十二小小深深月月因因書書始始之之見見之之持持中中納納之之

小深月小深月

為為遠遠之之下下也也有有叙叙位位正正二二位位者者行行忠忠 正正三三位位者者行行忠忠

嗣嗣後後三三位位平平仍仍知知 源源長長具具 源源雅雅方方也

自余略之

十二月

十七日 右右大大將將亦亦送送之之尚尚織織奉奉一一門門之之中中有有之之例例

上上中中納納之之中中將將 師師良良為為而而杉杉子子儀儀之之被被任任之之將將申申之之任任

槐槐奉奉之之度度不不之之有有子子細細之之由由者者中中納納之之為為 勅勅使

來來臨臨被被任任之之乃乃此此奉奉雖雖信信之之決決中中之之能能將將也

不不之之初初之之押押而而也也河河內內信信志志又又之之乃乃其其方方決決也也由由中中之之也

志志而而之之奉奉一一之之以以奉奉 孫孫子子存存以以河河中中不不察察也

若予業之技心是也至仁大将系凡存和染也

犹云所季衡之木例之就退之由云作下

系涉涉法非之儀允幕下降染等其謂也

小陈目十九日 俊因之秋政行小陈目 上系前用也子

元二位中乃權入納云良乃子 權中納言藤原基冬 藤原兼嗣 魚

右近大将藤原師嗣 魚 少将藤原公光 藤原實遠

權正 權中納言藤原定雅 藤原實遠

九日 今日心来内府洋加乃事也之相尋之向云也

案依率一叙系別終之



