

# 延喜式

典藥

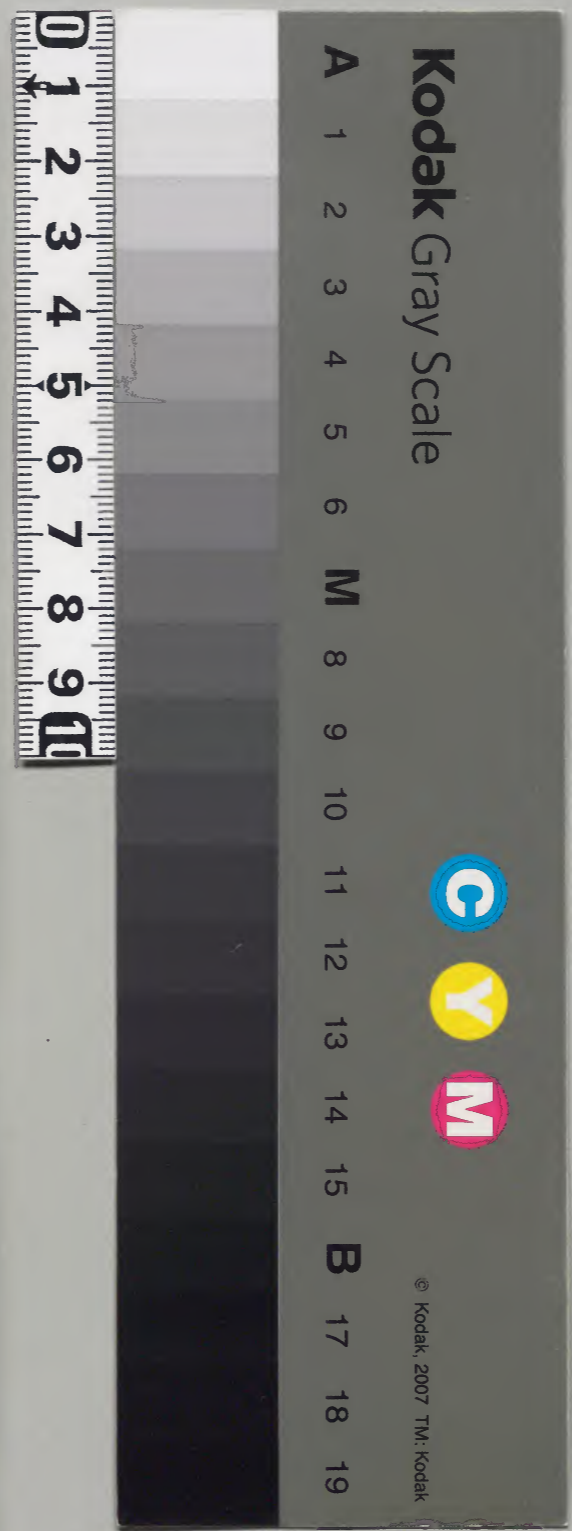
三十七

省務商農  
書圖和  
號八二第  
册共

庫文官政太  
和書門  
八三二  
一七二  
五〇二  
册架函號類

庫文閣內  
和書類  
七九函  
一三架  
五〇册  
三二號

內閣文庫	
番號	和 8321
冊數	50 ( 37 )
函號	179 65



延喜式卷第三十七

典藥寮

元日御藥

中宮准此



白散一劑

白散歲且以溫酒服五分一家有藥則

得病者便溫酒服方寸七若四五日以散度嶂散

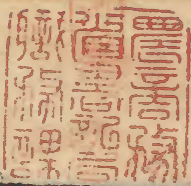
三方寸七水三升煮三沸服一升取汗愈度嶂散

一劑度嶂散辟嶂山惡氣若有黑霧鬱勃及西南溫

毒氣夜冒霧風皆為疫癘之候平且以溫酒服一錢七辟諸

行弥宜服之屠蕪酒治惡氣溫疫辟邪

服酒一人服粥一人空腹也服酒者免又徃至長安中



延喜式卷第三十七

布者氏家悉並者驗及江東蔡司徒  
家用至有良驗名屠蕪酒也朱本云千瘡萬病膏

一劑供藥漆案三脚  
一脚安散膏一脚安屠蕪銀

盞一合銀盤一口白銅銚一合白銅盞子四合  
兼名 苑云

盃一名卮注云盞  
朱漆下食盤八合  
徑八寸 並收寮 囊一口  
長 二

尺三寸 囊緒絲一兩紙廿張木綿三分所須人參七兩二分

甘草六兩二分桂心三分  
請內 截寮 白木二兩三分大黃一兩

二分附子三兩二分蜀椒二兩二分防風三分烏頭一

兩二分細辛三兩二分按藥二分干薑  
養性要集 云 乾薑一

名定薑音一分麻黃一兩一分桔梗二兩一分  
居良反

當歸一兩大戟二兩升麻一兩白芷一兩芍藥

一兩茵草一兩黃芩  
黃芩音根 一兩獨活一兩

地黃一兩生地黃  
地黃一 各地髓 五兩薤白廿莖  
已上 自寮

苦酒四升猪膏十斤藥篩絹四尺大笥二

合折櫃二合炭一石

右起十一月下旬盡十二月下旬依例造備

所須雜物十月十五日申省省申官下符所

司十一月月上旬請備其雜物數隨時增減造

藥官人已下使部已上各賜潔衣官人已下藥生已上

人別絕一疋三丈綿三屯末限廿八日給酒

食其元日供奉御藥尚藥一人中宮東官各典藥一人

女孺五人采女二人賜潔衣各絕一疋綿二

屯其色隨御生氣預移陰陽寮待報十二月

晦日外一刻宮內省并寮共候延政門之外

闈司奏訖寮官人率藥生等昇御藥案相共

八置庭中版南共以次退出省奏訖更入昇

寮退却付尚藥但屠蕪者官人將藥生同日

午時封漬御井令主水司守元日寅一刻官

人率藥生就井出藥即省輔一人并寮官人

等持藥共入進置即用銀鎗子煖屠蕪造酒

尚藥執御盞率女孺昇殿令藥司

童女殿上先平定奠然後供御次白散度璋散三

朝而畢中宮東官准此即賜祿五位襖子乞屬侍醫

女醫博士各綿一連。史生并藥生十七人各

綿三屯。尚藥及女孺六人各綿五屯。

臘月御藥

犀角丸六劑犀角丸治一切毒腫芍藥丸三劑芍藥丸治寒食藏府有客

病膏一劑升麻膏二劑者婆膏一劑調仲丸一劑

調仲丸治大病之後腰芒消黑丸一劑治水

中不調寒熱不適也芒消黑丸一劑治水

腫體鼓丸一劑解寒食散有汗頭痛目疼乍寒小便不利用之乍熱面目黃黑及傷

寒也朱本六供藥漆案四脚小鞞鞞四合中取案四

脚並漆塗所須犀角一斤三兩二分甘草七兩

二分。巴豆十一兩一分三銖。挂心四兩。薰陸香

一兩二分。楓香一兩二分。蜜小二斗五升七合

已上並受升麻十兩二分黃芩一斤五兩當歸

內藏寮。七兩。防風六兩。麻黃六兩。人參八兩。黃耆六兩。

支子仁九兩。干薑六兩。防葵四兩。黃連十兩。芍藥九兩。三分。葶藶子九兩。杏仁十二兩。此胡八

兩。大黃二斤十五兩二分。烏頭十兩。紫苑二兩。  
 吳茱萸二兩。昌蒲二兩。厚朴二兩。桔梗二兩。皂  
 莢二兩。茯苓六兩。干薑二兩。蜀椒三兩。前胡二  
 兩。麻子六兩。龍骨一兩二分。鼈甲四兩。塵虫六  
 十枚。枳實八兩。細辛三兩。芒硝一斤二兩。括樓  
 根一兩。龍膽一兩。苦參一兩。豉六兩二分。大戟  
 二兩。茵草一兩。芎藭一兩。獨活一兩。地衛七兩。  
 附子一兩。生地黃五兩。薤白。北莖。白欝六兩二

分。漏蘆四兩。連翹四兩。蒟蒻八兩。松脂一兩二  
 分。白薇二兩二分。青木香二兩。已上自寮  
車行之猪膏  
 一斤十兩三分。酒酢各五升。油純二丈。純一丈  
 紗二丈。綿一斤。調布三丈。安藝木綿大四兩。紙  
 四十張。陶椀三合。壺三合。盤三口。管坏十合。洗  
 盤三口。叩盆二口。麻笥盤二口。水麻笥二口。杓  
 二柄。大筭二合。匏一柄。折櫃二合。炭二石五斗  
 砥一顆。長席四枚。長薦四枚。通用中宮  
并雜給藥

右與元日御藥共造備晦日奏進其用途雜  
物同在元日料内祖件御藥八日更受送於  
八省御齋會所十四日返貢

中宮臘月御藥

四味理仲丸七氣丸八味理仲丸干薑丸烏梅  
丸吳茱萸丸當歸丸芍藥丸神明膏大萬病膏  
千瘡萬病膏枕仲膏者婆膏賦風膏各一劑所  
須人參八兩三分甘草八兩三分桂心三兩薰

陸香一兩二分楓香一兩二分干薑九兩一分  
白朮十一兩大黃十二兩二分蜀椒十四兩三  
分半カタホソ葶藶子二兩桔梗三分細辛五兩  
三分カハシトミ吳茱萸一斤一兩三分菖蒲三分茯苓二  
兩一分芍藥七兩三分紫菀三分石膏三分挑  
仁ササ三分烏頭七兩一分小麥二兩杏仁四兩鼓  
二兩黃連一兩黃蘗一兩ヤヒノラキ黃芩五兩二分熟艾  
四兩烏梅廿枚枳實二兩一分カハサ當歸五兩白芷十三

兩二分。前胡セリ十三兩二分。附子一斤四兩二分。  
連翹イナヅナ三兩。蘆茹ヤニカミ二兩。白欬ヤカミ四兩二分。胡藟ウチエトカ二兩。  
商陸イホスキ二兩。茵草ハハクサ一斤三兩。升麻トクノアミ一兩二分。黃耆  
二兩。此胡ノセリ二兩。地榆二兩。牡丹フカミクサ二兩。大戟ヤヒクサ三兩  
二分。芍藥六兩三分。玄參キレクサ一兩三分。白頭公フキナカサ一  
兩二分。支子二分。蛇銜一兩。獨活一兩。生地黃サダニ  
五兩。薤白ミラフ北莖クキ松脂一兩二分。龍骨一兩二分。  
青木香三兩。白薇ミナモト二兩二分。躑躅花三兩。其葛

本草綱目卷之二十七

注

煎小一斗。升一升。一合。猪膏五斤。油絹一丈三尺。  
絹一丈。綿一屯。調布三丈。安藝木綿大三兩。紙  
四十張。陶壺六合。同坭二合。盤二口。筭坏十合。  
叩瓮二口。大筭二合。折櫃三合。酒酢各五升。炭二  
斛五斗。  
東宮白散一劑。度嶂散一劑。屠蕪一劑。並盛  
同上七  
氣丸二劑。四味理仲丸四劑。供藥漆案二脚。脚一  
安屠蕪一  
脚安白散白銅銚三口。蠻繪下食盤四口。緋囊

本草綱目卷之二十七

七



一口長二尺 囊緒絲一兩紙十張木綿二分所須  
 人參九兩二分甘草九兩二分桂心三分干薑  
 九兩三分白朮十兩三分大黃五兩二分附子  
 二兩二分桔梗四兩三分蜀椒三兩一分防風  
 三兩菝葜二分烏頭四兩細辛三兩三分麻黃  
 一兩一分半夏一兩二分吳茱萸一兩二分菖  
 蒲一兩二分茯苓一兩二分芎藭一兩二分紫  
 苑一兩二分石膏一兩二分此胡一兩二分桃

人一兩二分油絕七尺折櫃二合 餘器通用御藥

右料理供進依上例但寮頭已下醫生以上  
 共執入進

每年十二月造元日料白散四百十五劑令醫  
 針生裹帖并書標題其料絹篩二口 別二尺裹  
 紙五百三張 以一張充一升 木綿大二斤五兩漬附子  
 料酢八斗二升六合 以一合漬一兩 炮附子炭八斗二  
 升六合 以一合炮一兩 削刀子四枚檜搏五村 按散木  
惣五百

三枚料長各六尺已下五尺已預申省請受但  
上五百三枚長各一尺五寸

隨人數每年增減晦日白散撲五斗進內裏紙

五十張盛漆小韓攬置白木高案同日供殖藥

樣北五種麻黃丹參地黃黃芩菴間萱草麥門冬天門冬瞿麥黃菊枸杞地衙地榆

紫苑薤白赤小豆百合芎藭大黃商陸其調度

大蒜山茱萸吳茱萸烏梅桃仁各四兩案別六人醫生在此中下條昇菖蒲

同上並省輔已下寮頭已下案亦共執入進訖退出輔留奏之詞見省式

奉中官東官白散准此寮頭已下醫生已上共

執入進人數是日給五位已上白散中務式部兵部等省

預送親王已下二位已上各三升三位二升四

位一升五位五合

雜給料四升十四兩二分

四味理仲丸九劑七氣丸十三劑干薑丸七劑

烏梅丸九劑吳茱萸丸三劑當飯丸十劑芍藥

丸十劑神明膏三劑大萬病膏三劑千瘡萬病

膏三劑駐車丸十劑牽牛子丸五劑黃連丸四

劑十三物呵喇勒丸二劑。大黃膏二劑。升麻膏  
三劑。所須人參四斤七兩三分。甘草二斤十四  
兩三分。桂心十兩。呵喇勒四兩。檳榔子四兩。干  
薑八斤八兩三分。白朮四斤九兩。大黃七斤八  
兩。蜀椒四斤十四兩三分。半苒九兩三分。桔梗  
九兩三分。細辛一斤二兩三分。吳茱萸四斤四  
兩三分。菖蒲九兩三分。茯苓十一兩三分。芎藭  
二斤十兩三分。紫苑九兩三分。石膏九兩三分。

北胡ノセリ一斤十三兩三分。桃仁一斤七兩三分。烏  
頭一斤六兩一分。小麥十四兩。杏仁二斤二兩。  
豉シ一斤。黃連五斤八兩。黃蘗一斤五兩。黃芩三  
斤八兩。熟艾ヤイハチ一斤四兩。烏梅四百枚。枳實十二  
兩三分。當歸三斤十五兩。白芷ヨロヒシカ五斤一兩。前胡  
二斤八兩二分。附子三斤八兩。連翹十五兩。蘆  
茹六兩。白朮ヤイカミ十二兩。胡藿一斤二兩。商陸イホスギ六兩。  
茵草レキニ九兩。升麻トクノキ十三兩二分。黃耆ヤラクサ六兩。地榆六

兩牡丹六兩。大戟ヒナギク十兩二分。芍藥一斤十三兩二分。玄參五兩一分。白頭公フキナギ四兩二分。支子仁百五十枚。地銜ヒメマコ十二兩。獨活ツチクサ三兩。生地黄サラヒメマコ十五兩。薤白五十二。莖橘皮九兩。芒硝一斤四兩。狗脊ウラジロ一兩二分。牽牛子アサカホ三斤十三兩。葶藶子ヒメカラシ一斤四兩。漏蘆シヌクサ六兩。阿膠ニカハ一斤十四兩。其葛煎小五斗。一升一合。猪膏アブラ五斤。酒九升。酢二斗八升。糯米一石。蘖モヤシ二斗。油アブラ一疋一丈五尺。純二丈二

尺。紗八尺。調布二端一丈五尺。綿一屯四兩。安藝木綿大一斤四兩。紙百九十五張。壺十四合。盆四口。朽櫃七合。大筭五合。匏一柄。水桶一口。杓一柄。炭四石。薪一千二百斤。造御藥薪在此内右依前件造備訖。與臘月御藥同日進之。

地黄煎料

生地黄サラヒメマコ北石十石和泉十石。藥園十石絹一疋二尺。漚煎サラヒメマコ純六尺。壺別長一尺杷廣九寸純六條。椀一合。杷長純一條。

尺廣九寸釜口九寸帊綿一屯半。絞地黃九寸調布二端四丈。

綿三屯商布一段由加帊調布三條別長四尺二幅轆

轆網熟麻廿斤隨換請受調布潔構五條別六尺禪五

條別六尺手巾一條長五尺燈油六升酌煎匏三柄

沫籬二口納汁由加六合盛煎陶壺十六合受

五升受絞汁印盆六口盛樣煎陶碗一合加盤麻

筭三口杓三柄紙十六張覆壺口料結固壺口木綿

大一斤薪二千四百斤炭北石官人三人侍醫

四人已上官人臨時增減史生二人絮衣各絕一疋綿二

屯藥生十人駕輿丁二人各調布二丈七尺衣

丈袴七尺

右件雜物九月一日申省請受但地黃有多

少所須料隨亦增減其造煎之間限十六日

給酒食

凡五月五日進菖蒲生蔣寮家黑木案四脚二

供御二脚人寮芋六兩黑葛四斤申省輔已下寮

頭已下共執入進訖即退出輔留奏之詞見省中

宮東官黒木案各二脚一脚供御

九合藥所須麴料小麥一石御藥料二斗雜給料八斗蒸乾

黄芩五十斤料糯米七斗每年申省請受

九九月九日吳茱萸北把附藥司供之

九供御乳日別大三升一合五勺其年料用度

絹三丈一尺篩北一口料八只別一尺緋帛四

丈二尺裏料緑帛四丈二尺並案二脚覆料調

布二丈四尺雨日覆案料長橡東絶三匹執案

人衣料人曝布五端二丈五尺三丈三尺同丈

尺袴七尺料三端三尺取乳夫三人潔衫各三

丈六尺袴七尺料二端三丈一尺同丈三人小

袖二條別四尺禪二條別五尺拭陶鉢布三條

別三尺水篩二口別四尺頭巾二條別三尺巾

二條別三尺繫牛足布一丈懸牛

膜布七尺拭乳布三條別三尺料

生糸九兩縫篩并支陶鉢五口平甌壺各二口

陶叩盆由加サラン洗盤各一口高案二脚明櫃二

合中取案一脚木蓋二枚竝取槽一隻飼牛油

一升十二月薪日別二百五十斤煮牛乳牛七

頭秣料米大豆各日一斗四升頭別每月申省

請受...

九乳牛七頭犢七頭年料乾藁四千四百卅四

斤畠田藁二千三百卅二斤野藁五百斤山城

造儲御藥料...

胡麻二石練豉一斗造雜粟二斗煮湯鹽三斗

湯并調布帳一條長七尺明櫃一合日一口

薪七百卅斤

右鹽已上每年十二月中旬申省但帳並明

櫃曰等並隨損請受

造供御白粉料

糯米一石五斗粟一石申請帛拾帛十六口料

帛二疋御并中曝白粉帛帷四條料帛二疋絹

篩四條別五調布二端惟四條料縫絲三兩上

紙四十張明櫃四合水麻筭四口受五斗杓三

柄篋二枚長席二張

女醫座

由加四口酒槽二隻

中取二脚

已上三種隨損請替

供作女醫十四人。人別日

飯一分鹽一勾滓醬一合酒三合並限卅日給

九行幸者官人一人侍醫一人率藥生四人膏

御藥從之若應經宿者亦率醫生令賣草藥一

擔及雜方經并料度等物候之

其藥種色目臨時量定擔夫申省

但直丁擔夫等裝束及食同亦申省

九踐祚大宰御楔行幸陪從職掌官人一人侍

醫一人並給當色

五位六位並從其色

藥生二人各給細

布紅袂一領白袴一腰布帶一條直丁二人亦

各給調布黃袂一領白袴一腰布帶一條仕丁

二人緝布袂二領白布袴二腰布帶二條並申

省請大藏省

九齋內親王向太神宮充長送使藥十二劑

七氣

九。兵。菜。黃。九。芍。藥。九。四。味。理。仲。九。干。薑。九。遠。東。九。各。二。劑。

所須藥種各依方

經其用度裹藥油絕六尺五寸紙十八張木綿



五兩。篩二口料。絹四尺。治篩一口料。紗二尺。酢  
 二升。炭五斗。納藥小折櫃一合。搗藥末十二人  
 人日搗一劑食米二斗。四升人日鹽二合。四勺人日  
 諸司年料雜藥

齋官寮五十三種

芒硝七兩。四銖。防風一兩。二分。四銖。麻黃二兩。  
 三分。四銖。地銜九兩。一分。石膏一兩。三分。芎藭  
 七兩。三分。大黃一斤。四兩。二分。四銖。人參十兩。

紫苑二兩。二分。苾胡五兩。黃芩十一兩。二分。二  
 銖。黃連一兩。二銖。皂莢二分。一銖。芍藥六兩。漏  
 蘆六兩。一分。連翹イタナクサ十五兩。白薇十兩。二分。蘆茹ヤミアサ  
 四兩。一分。附子九斤。十五兩。干薑七兩。二分。猪  
 膏六十四斤。八兩。白朮オクシラ七斤。十兩。二分。烏頭十  
 四斤。四兩。半。芩二兩。二分。桔梗九斤。五兩。二分。  
 細辛ヒキヒキ七斤。十四兩。吳茱萸一斤。六兩。菖蒲二兩。二  
 分。茯苓二兩。二分。蜀椒二斤。二分。桃仁二兩。枳

實十二兩一分二銖。葶藶子二兩一分。杏仁二兩三分二銖。厚朴二分二銖。炙子百粒二枚。升麻十一兩二銖。干藍二分。豉一合一勺。前胡二升一合。白芷二升一合。當歸四兩二分。胡蘆二斤一分。商陸四兩一分。茵草三斤五兩。黃耆四兩一分。牡丹四兩一分。地榆四兩一分。大戟五兩一分。玄參兩二分。白頭公三兩一分。躑躅花九兩一分。拔藜一兩一分。

內匠寮二十五種

細辛。白朮。各一斤二兩。桔梗十四兩。附子一斤。藺茹半。夏白。蒼耳。商陸。茵草。芷胡。牡丹。地榆。烏頭。大戟。玄參。各三兩。蜀椒十兩。大黃七兩。吳茱萸二升。茯苓。紫苑。當飯。芎藭。各四兩。白芷六兩。桃仁二升。石膏一兩。

木工寮四十種

細辛十斤。白朮十二斤。桔梗十斤。附子十八斤。

菝葜六兩。大黃二斤十兩。防風十四兩。丹參ニエタウサ。藍  
漆石膏。青木香。紫苑。苈胡各一斤。當歸二斤八ラホセガ  
兩。薯蕷。厚朴。吳茱萸。白芷。榆皮。茯苓。干地黄。杏  
仁。木蘭。白黃。商陸。杜仲各二斤。蜀椒。升麻。黃芩。  
黃連。桃仁。葛根各三斤。山茱萸二兩。石斛四斤。  
獨活。牛膝各五斤。芎藭二斤八兩。前胡八兩。夜カラス  
子。菖蒲各十兩。左右近衛府各四十七種。

大黃ツホシ。蜀椒各二斤八兩。人參。木香。防已各十兩。  
半隻。桔梗カクホツ。紫苑カハラネ。白芷各五兩。石膏セツマメクサ。地銜各三兩。  
苈胡ノセリ。桃仁モススリ。芍藥カハラサ。黃耆クニハレカミ。秦膠。連翹。青木香。蘆茹。牡  
丹。牛膝各八兩。吳茱萸カハレカミ。茯苓ムマサク。白芷。熟艾。甘遂各  
一斤八兩。菖蒲カラシ。葶藶子各四兩。芎藭一斤五兩。  
烏頭四斤。黃芩ヤニヒラキ。黃連ヤマクサ。防風コマセリ。前胡カラタチニハツシ。枳子キハタ。茵芋。黃蘗  
各十四兩。杏仁千五百枚。厚朴ホノカシ。升麻。麻黃各一  
斤。當歸二斤八兩。白朮ツケラ。天戟十三兩。茵草イキニ

麴ツク獨ツク活ツク各一斤四兩。細辛一斤三兩。

右府別白散八十八劑。茯苓散三劑。水道散七劑。芍藥丸二劑。大棗丸。黃連丸各七劑。六物干薑丸四劑。當歸丸十五劑。万風膏万病膏各二劑。千瘡万病膏三劑。料

左右衛門府各三十四種

大黃フホシ十五兩。甘草五兩二分。人參七兩。白芷十四兩半。芩五兩。烏頭二斤。一兩二分。桔梗紫苑。

各三兩二分。石膏。桃仁。木香。防己。防風各一兩二分。吳茱萸一斤一兩。苕胡六兩。菖蒲。大戟。獨活各二兩。茯苓八兩。細辛十兩三分。蜀椒一斤十兩二分。芍藥。葶藶子。杏仁。厚朴各四兩。芎藭一斤二兩二分。白朮十二兩二分。當歸八兩二分。黃芩四兩二分。麻黃三兩。黃連カラフ子皂莢茵草各二分。前胡十一兩二分。麴一斤二兩。

右府別白散四十八劑。茯苓散百毒散各三

劑。七氣丸。芍藥丸。吳茱萸丸。四味理仲丸。各  
劑。溫白丸。一劑。神明膏。千瘡萬病膏。各二  
劑料

左右兵衛府各三十種

吳茱萸カハシカニ四升五合。前胡ヨロヒクサ白芷各一兩二分。白朮  
十兩二分。芍藥六兩一分。蜀椒五升三勺。細辛  
三兩三分。當歸八兩。附子芍藥ヒニヤキ黃芩杏仁各四  
兩。大黃十三兩二分。大戟。地銜。茵草。獨活。亭歷

子。麴各二兩。人參七兩三分。半夏一兩アハシキ桔梗三  
分。茯苓。紫苑。石膏。桃仁。菖蒲各三分。甘草八兩  
三分。茈胡二兩二分。枳實十枚

右府別白散五十劑。七氣丸。芍藥丸。吳茱萸  
丸。干薑丸各一劑。四味理仲丸。當歸丸各二  
劑。神明膏一劑。千瘡萬病膏二劑料

左右馬寮

馬藥。石硫黃各六升四合季別一  
升六合

兵庫寮四種

神明膏方病膏茯苓散各一劑百毒散半劑其  
料桂心干薑各二兩二分猪膏半斤酢九升一  
合篩料絹二尺紋料調布四尺トツ裹藥料紙四張  
木綿一兩至ツ糸陶壺二口炭五斗申省請受

遣諸蕃使

唐使十一種

犀角九犬戟丸各四劑七氣丸八味理仲丸百

毒散度嶂散各十二劑茯苓散十六劑神明膏

六劑万病膏升麻膏各八劑黃良膏四劑所須

藥種各依本方其用度雜物篩六口料絹一丈

二尺裏油絕一丈三尺六寸五分紙九十八張

木綿二斤十四兩酢七斗七升調布一端四尺

拭白布二丈陶壺北三口炭七斛九升

草藥五十九種

芍藥白木地榆桔梗各八斤獨活ツクダ前胡升麻カマ夜

下。枯樓フク牛膝ウシノヅ茯苓フクラン苳胡ソコ烏頭ウツ附子ブシ天雄テンユウ商陸シヤウリク蜀椒シヤクカウ黃耆ワウキ松脂シヤウシ石南草シヤウナンカウ各六斤。大戟ダイキ防己フウキ黃蘗ワウベツ紫苑シヤク苦參クサン菖蒲シヤウフ各四斤。石韋シヤクヱ澤瀉シヤクサ寫玄參シヤクソウ橐本トウホン熟艾ジュクアイ漏蘆ロロ藜蘆リロ苧苴ソソ地黃ヂウワウ枳實シヤクジツ桑根サンコン白皮ハクヒ丹參タンサン各二斤。杏仁シヤンヘン五味子ウミシ鬼絲子クイシ葶藶子テツリ葶テツ床子トウ半ハ芩シヤク蒲フ黃ワウ麥マク門冬モントウ僕フク柰ナイ各四斤。練胡麻レンコ一斗六升。桃仁トウジン一石二斗。黃芩ワウキン麻黃マワウ各八斤。黃連ワウレン苜蓿モクソク吳茱萸ウシュウ防風フウフウ橘皮キツヒ各六斤。白茯苓ハクフクラン四斤。盛雜

藥韓櫃四合著 罌ツツ 席八枚 黑葛四斤 麻繩四

了。枳シ 四シ 枳

渤使十七種

素女丸半劑 五香丸三兩 練仲丸 吳茱萸丸 干薑丸 犀角丸 四味理仲丸 各一劑 七氣丸 八味理仲丸 二劑 大戟丸 半劑 度嶂散 百毒散 各二劑 茯苓散 三劑 黃良膏 升麻膏 各一劑 神明膏 二劑 万病膏 三劑 所須藥種亦依本方用度雜

物篩三口料絹六尺。治篩紗一尺五寸裏油絕  
六尺五寸。紙北三張。木綿八兩。絞綿五兩。調布  
六尺五寸。酢二斗。四升。炭二石五斗。陶壺四口  
陶椀四合。叩盆二口

草藥八十種

練胡麻大五升。桃仁一斗四升。黃芩。薺。芩。黃連  
白木。石斛イハクシヨク。藍漆。細辛。桔梗。獨活。當歸。夜干。牛膝  
茯苓。白芷。外麻。橘皮。附子。烏頭。天雄ヤハラクサ。黃耆。松脂

石南草。防已。黃蘗。白朮。紫苑。麥門冬。苦參。鬼臼。  
芎藭。干地黄。枳實。葛根各二斤。芍藥。地榆。前胡。  
白頭公。栝樓。防風。此胡。茵草。商陸。大戟。茵芋。菖  
蒲。藁本。甘遂。石葦。澤瀉。玄參。漏蘆。蘭茹。地銜。梨  
蘆。桑根。白皮。皂莢。丹參。蒲黃。半隻。龍膽。各一斤。  
龍骨。石硫黃。石膏各一斤。蜀椒四斤。吳茱萸五升。  
升麻。杏仁サシカツラ。五味子。鬼絲子。葶藶子。地床子。各二  
升。烏梅。大棗。麩各五升。瓜蒂四升。羚羊角十枚。



熟艾二斤。僕奈。女萎各一斤。盛雜藥。韓櫃二合。

著ツム裹櫃席四枚。黑葛二斤。麻繩八了。枋一枚。裹

藥庸布二段。菅二合。各方一尺五寸紙八張。木綿三兩。

新羅使六種

八味理仲丸。七氣丸各一劑。百毒散二劑。茯苓

散四劑。神明膏方病膏各二劑。所須藥種。竝依

本方。其用度。篩二口。料絹三尺。裹油。純二尺五

寸。紙十二張。木綿三兩。絞調布五尺。酢一斗六

外盛膏藥。陶壺四合。炭一石五斗。叩盆二口。

草藥廿四種

半萆カハニカニ。吳茱萸サチカウラ。僕奈トクアラシク。五味子。各五升。升麻。夜干。白

木當歸ヤニセリ。厚朴。石硫黃。茯苓ヒラキ。黃芩。麴各五斤。橘皮

四斤。黃連。桃仁。杏仁。各一斗。薺サキクサ。芫。細辛。地榆。各

三斤。麥門冬ヤニスケ。七升。菖蒲。一斤。蜀椒。一斗。藺茹。二

斤。盛雜藥。韓櫃二合。席四枚。黑葛二斤。麻繩二

了。枋一枚。給客徒白散。漆高案二脚。白菅二合。

夾額ハシ覆フキ二條

各二幅

帶四條敷布二條

並三日之後依數返上

黃袍四領

執案醫  
生料

凡應讀醫經者大素經限四百六十日新修本

草三百十日小品三百十日明堂二百日八十

一難經六十日其博士准大學博士給酒食并

燈油賞錢

凡大素經准大經新修本草准中經小品明堂

八十一難經並准小經

凡講書座料折薦茵二枚

醫針博  
士料

長疊三枚

生料

並隔三年申省請受

凡得業生四人衣食同大學得業生

凡諸國醫師公廨人別所給十分之一每年割

留隨國所出交易輕物附貢調使送之若有未

進移主計寮令拘使返抄但侍醫ハシ醫ハシ鍼博ハシ士

兼任及非業者不在此限

凡諸國所送授業師料物者勘納寮庫即醫針

生料各充其博土藥生料分充侍醫  
凡五位已上有須草藥者就寮請之

年料雜物

紙二百張鐵臼一口鍋子一口白筥一合刀子

四枚各長七寸鋏北五口北口藥園五口寮家砒一顆出印盆

梳各四口

右依前件其鋏砒二年一充舊鋏鍋子筥

隨破請換

寮家儲物

稱分一箇藥斗一口藥升一口鐵臼十口鐵杵十

枚鐵七五枚藥刀六枚漆中取案一脚藥殿兼

塵椽絕幔一條長三丈十幅行幸儲椽幕一條緝布

幕一條竝隨破損申省請替

凡味原牧為寮牛牧其生益牡牛便充耕作藥

園并為父牛

凡味原牛牧死牛皮者賣用寮修理料但所賣

得數附<sub>テ</sub>年終帳申送<sub>ル</sub>之<sub>ヲ</sub>

允山城國地二町在葛野郡十三條水谷下里

四至 東限岑山 南限堀越山谷 北限辛河合 永為殖供御地

黃地<sub>ト</sub>

勸學田十八町

十三町 大和國九町 近江國四町

右以其地子加<sub>テ</sub>月料共<sub>ニ</sub>充<sub>テ</sub>醫針生食<sub>ニ</sub>

五町 大和國

右以其地子充<sub>テ</sub>藥生等食<sub>ニ</sub>

諸國進年料雜藥

畿内

山城國三十二種

玉不留行十二斤獨活十斤白木<sub>オク</sub>廿五斤地榆

黃薯各十斤牛膝<sub>シラ</sub>各廿五斤桔梗三十斤

香薷<sub>シラ</sub>夜干各十五斤菖蒲三斤枳實漏蘆<sub>シラ</sub>豪本

各九斤<sub>サキクサ</sub>薺<sub>シラ</sub>芫<sub>シラ</sub>茵草<sub>シラ</sub>小藥各六斤龍膽通草各五

斤紫苑三斤商陸八兩芍藥四兩厚朴十八斤  
白欵二斤二兩葛根卅二斤鼠尾草三斤桃仁  
九升カシモノサ杏仁一斗八升赤小豆四斗六升蜀椒一  
斗二升鼈甲一枚白粟大一斗  
大和國三十七種

前胡十二斤王不留行二斤カサモク橐本升麻各八斤  
獨活卅五斤紫苑六斤大青卅斤茵苴半勝各  
七斤桔梗共一斤黃蘗十一斤香薷澤蘭各十

五斤白朮卅斤枳實通草大戟各十斤拔藝四  
十斤厚朴九斤龍膽三斤薺荒桑根白皮各五  
斤澤瀉當歸各四斤薏苡花十五兩白芷十八  
斤橘皮十斤地榆十六斤茵半一斤樞子一斗  
六升薯蕷七斗桃仁蜀椒各二斗車前子二斗  
八升克蔚子六升フニノヤカラ鬼箭三升吳茱萸三斗白花  
木瓜實卅三斤

攝津國四十四種

獨沽漏蘆各五斤。知母。松脂。桑根白皮。各四斤。  
橘皮六斤。薔薇根イカノコ。烏賊骨イカノコ各四斤。桔梗ツツクラ卅三斤。  
六兩イモヲラキ。香薷イモヲラキ七斤。白朮イモヲラキ卅三斤。枳實イモヲラキ。黃蘗イモヲラキ。玄參イモヲラキ。人  
參イモヲラキ。茯苓イモヲラキ。并麻イモヲラキ各三斤。厚朴イモヲラキ。杜仲イモヲラキ三斤。十二兩。松  
蘿イモヲラキ。草薢イモヲラキ。地榆イモヲラキ。桑螵蛸イモヲラキ各二斤。桃花イモヲラキ十兩。夜干イモヲラキ五  
斤。茜根イモヲラキ一斤。蜂房イモヲラキ七兩。鬼絲子イモヲラキ二升。薯蕷イモヲラキ六升。  
桃仁イモヲラキ一升。車前子イモヲラキ。葶藶子イモヲラキ。蓼子イモヲラキ。蜀椒イモヲラキ各三升。荏  
子イモヲラキ二升。五合。胡麻子イモヲラキ各四升。五合。杏仁イモヲラキ一升。九

升。鼈甲四枚。鹿角四具イモヲラキ。葵子イモヲラキ大五升。枸杞六斤。  
河内國三種  
枸杞十斤。蒲黃一斤。黑大豆大五斗。

東海道

伊賀國卅三種

前胡八斤。玉不留行イモヲラキ。玄參イモヲラキ。并麻イモヲラキ各八斤。獨活イモヲラキ。苦  
參イモヲラキ各卅斤。連翹イモヲラキ。瞿麥イモヲラキ各六斤。桔梗イモヲラキ卅斤。菖蒲イモヲラキ。木  
解イモヲラキ。夜干イモヲラキ各十斤。犬青イモヲラキ卅七斤。茯苓イモヲラキ七斤。枳樓イモヲラキ五

斤。當歸十一斤。地脫皮シチヤハノモスチ一兩。薯蕷。挑仁。各五升。

麥門冬ヤミスチ四升。車前子七升半。其十九ハニカニ二斗。蜀椒子一

升。

伊勢國五十種

前胡一斤。四兩。藜蘆二斤。四兩。王不留行六斤。

獨活卅五斤。母卅二斤。牛膝八斤。桔梗九斤。

四兩。高粱薑十一斤。菖蒲一斤。恒山クサキ十斤。藍漆

一斤。龍膽エヤニクサ三斤。四兩。苦參卅三斤。人參二斤。八

兩。苴茹十六斤。六兩。躑躅花十斤。杜仲十五斤。

白芷卅四斤。細辛十一斤。桔樓十九斤。木斛卅

斤。白薇一斤。四兩。松脂十六斤。大戟五斤。四兩。

地榆十五斤。十兩。榆皮五斤。厚朴十九斤。八兩。

茯苓十一斤。十兩。蜂房ハチノス一斤。十二兩。升麻卅九

斤。二兩。當歸ヤミセリ四斤。八兩。黃耆十一斤。葛根十斤。

秦皮三斤。十二兩。夜干卅五斤。橘皮五斤。牡丹フカニソウ

七斤。十兩。桑螵蛸一斤。白殭蠶十兩。茵草十一

斤。馬刀七斤。蘓子一升。鬼絲子五斤。胡麻子二升。胡桃子二斗半。芡六升。牡蠣シカキノカヒ一斗九升。水銀十八斤。雄黃四斤。尾照國四十六種。

黃芩ヒニクキ十四斤。芎藭コウキウ廿二斤。白欬ヤカキ十三斤。前胡ゼンコ廿斤。白芷十斤。枸杞コウジ廿斤。菟胡トコ玄參各十二斤。玉スミク不留行サ牛膝ウツキ地榆トリアマキ升麻各十斤。菖蒲一斤。獨活ツキタラ十六斤。地衛ヂヱ大黃各五斤。桔梗六十六斤。白朮

三十斤。藍漆五斤。龍膽八斤。大戟十一斤。芫花コトコ皮カハ茯苓各七斤。杜仲ハニユカ厚朴コウハク茯苓フクク茵陳インチン橐各六斤。黃耆コウキ地脫皮各四斤。夜干ヨカン廿四斤。連翹レンセウ八斤。桑フキナ蠟ワクリ二兩。干地黄六斗。四升。桃子モノミ四斗。薯蕷ハミ海蛤クハ各一斗。麥門冬四升。桃仁モノミ二斗九升六合。地床子一升。鬼絲子ハニタカキ紫蘓子各五升。山茱萸サンシュヨ大一斗五升。葶藶子二升半。芡ハニタカキ大五升。蜀椒二斗五升八合。青木十八斤。



參河國北一種

其遂十斤。獨活サキクサ各二斤。桔梗卅八斤。白朮卅斤。五加皮各三斤。木解五斤。松脂四斤。八兩。地榆黃耆各一斤。茯苓六斤。桑螵蛸三兩三分。薯蕷二斗。麥門冬五升。桃仁一斗。升麻子三合。蜀椒一斗。栝子仁一斗九合。白僵蠶二兩。支子大二斗。

遠江國十三種

黃芩ヒラキ十斤。芍藥シチカラ三斤。桔梗卅二斤。黃蘗茯苓各卅斤。桑螵蛸ラキセソコ一斤七兩三分。薯蕷三斗。麥門冬六升九合。桃仁二斗四升。蜀椒シホ八升。栝子仁七升。干薑クサ十六斤。支子大二斗。

駿河國十七種

桔梗アノハ卅斤。白朮シラカ十兩。木解カラスアノキ各五斤。茯苓防風カラスアノキ夜干。防己各十斤。桑螵蛸五兩。薯蕷附子。蜀椒各二斗。麥門冬。決明子各五升。桃仁一斗。葶

麝子カクシ二升。羚羊角四具。

伊豆國十八種

藍漆四斤六兩イッパキ。商陸イッパキ。白石脂各五斤。白薇シロキク七斤。

防風十五斤。木解三斤。石斛十一斤。瓜蒂五兩。

木防己。赤石脂各十斤。黃礬石二斤。一兩。搥子。

薯蕷。蜀椒各一斗。桃仁一斗一分。决明子エヒスツサ二升。

葶藶子シニシユク一斗。牡荊子四升。

甲斐國十二種

黃菊花十兩。藍漆五斤。人參四斤トクサ。升麻十斤。黃

耆十斤。榧子。薯蕷各二斗。杏仁七斗。五升。葶藶

子五升。蜀椒三斗。枸杞。當歸各十斤。

相摸國卅二種

黃芩十斤。五兩。芍藥卅斤。茵陳。梔子。知母。莖菔。芍

藥。黃耆。前胡各一斤。枸杞十八斤。藍漆七斤。紫

苑八兩。菴蘆子二斤。防風三斤。橘皮十五斤。十

兩。瓜蒂二兩。款冬花九斤。白頭公シキナクサ一斤。麻黃六

斤八兩薯蕷一斗麥門冬一升桃仁胡麻子各  
三斗干地黄三升附子一斗八升大地床子ニルムシロ一  
升フホミ各葶藶子二升荏苒子二斗葶藶子五合石硫黃  
一斗猪蹄ヰツ一具丹參四斤豉シキ大五斗  
武藏國北八種

黃芩フムキカツラ北五斤十兩芎藭フムキカツラ五斤丹參北五斤多ク地衒  
三斤十兩知母一斤枸杞十斤芍藥三斤桔梗  
四斤十二兩細辛北斤大黃二斤土瓜三斤十

四兩當歸十四斤甘遂一斤款冬花十兩瓜蒂  
五兩干地黄五斗七升六合桃仁四斗烏頭一  
斛二斗附子八斗決明子牡荊子葶藶子各三  
斗地床子一斗地膚子一斗五合豆蔻子二升  
蜀椒三斗麻黃五斤豉大一斗

安房國十八種

玉ス、クサ不留行サ地衒ス、クサ葛花サ旋覆花各一斤獨活ツキタラ四斤  
枸杞二斤十兩白朮六斤十兩杜仲五斤地榆エヒス子

二斤。白頭公三斤。木防已一斤。貝母八兩。麥門  
冬フホミク菖蓿子各一升。薯蕷五升。桃仁六升。決明子  
二升。龍骨三斤。

上總國北種

地銜一斤。白頭公二斤。枸杞木防已各十斤。杜  
仲。地榆各四斤。瞿麥貝子各三斤。茯苓北八斤。  
薯花。旋覆花各二斤。白鮮六斤。蒲黃四斤。樞子  
二斗二升。薯蕷四斗。麥門冬一斗四升。桃仁六

斗。附子八斗。菖蓿子一升升麻三斤

下總國三十六種

青木香一斤八兩。芎藭八斤。前胡連翹黃精白  
芷。橐本。白薇各二斤。獨活。薺。茺。桔梗。木斛。白鮮  
大戟各五斤。枸杞。松脂各十斤。白木三斤。五兩  
藍漆五斤。莖茄一斤。芍藥十兩。瞿麥六斤。地榆  
十四兩。白頭公九斤。茯苓六斤。續斷四兩。瓜蒂  
三兩。蒲黃二斤。樞子大一斗。薯蕷。桃仁各一斗

麥門冬蜀椒各四升附子大五升桂子二斗地膚子一升獺肝二具

常陸國北五種

青木香卅斤桔梗六十斤芎藭大戟各七斤前

胡四斤枸杞十四斤獨活二斤地衞五斤白木

朮斤四兩藍漆七斤龍膽五斤十四兩杜仲八

斤白芷五斤白頭公一斤茯苓百六十六斤當

歸二斤十兩甘草北五斤十三兩黃耆四斤狼

牙<sup>ツキ</sup>一斤九兩干地黄一斗三升薯蕷二升麥門

冬六升桃仁二斗三升附子一斛地床子<sup>ヒルムレロ</sup>二斗

七升

東山道

近江國七十三種

青木香十六斤黃芩七斤十三兩芎藭香薷各

十五斤茵陳藁六斤黃連二斤十四兩前胡十

斤五兩王不留行北斤二兩地衞八斤五兩知

母六斤十兩。枸杞十三斤三兩。黃菊花一斤二兩。桔梗卅五斤。橐梁香五斤十兩。草薺五斤一兩。白朮卅六斤。狼牙十四斤。枳實四斤八兩。澤漆<sup>澤</sup>十五斤五兩。藍漆一斤八兩。菖蒲一斤一兩。石葦<sup>石葦</sup>五斤。漏蘆九斤。黃蘗十三斤。薺<sup>薺</sup>二斤四兩。龍膽四斤三兩。玄參十三斤。苦參卅九斤。橐本五斤八兩。葑茹四斤三兩。紫苑十一斤。躑躅花一斤十兩。杜仲四斤。澤瀉三斤。薏苡花一斤。

八兩。細辛卅六斤八兩。篠柰七斤。白芷九斤。白欒一斤二兩。商陸。木解各二斤八兩。芍藥一斤。白薇一斤十三兩。松蘿十兩。松脂十斤七兩。大青二斤十二兩。土瓜六兩。瞿麥一斤二兩。括樓九斤。大戟十斤一兩。地榆四斤二兩。葛根卅二斤八兩。桑螵蛸<sup>フキナクシ</sup>一銖。白殭蠶一兩。蛇脫皮一兩。干地黄一斗二升。榘子五斗。薯蕷。桃仁各一斗。麥門冬一斗五升五合。天雄。烏頭。牡荊子各六

升。决明子二升。虵床子二升。二合。菘蓂子一升。  
葵子四升。車前子八升。吳茱萸三斗。蜀椒二升。  
白花木瓜實十斤。山茱萸二升。

義濃國六十二種。出。此。四。代。二。四。其。地。五。二。  
黃芩。芍藥。各十四斤。芫胡。大黃。龍膽。枯樓。商陸。  
榆皮。升麻。各十斤。王不留行。牛膝。苦茄。地榆。紫  
苑。白欽。石南草。各廿斤。藍漆。五斤。白頭公。四斤。  
虵銜。九斤。枸杞。薺。芫。杜仲。茵草。續斷。各五斤。桔

梗。細辛。松脂。茯苓。各卅斤。獨活。十斤。木斛。十五  
斤。白朮。卅八斤。丹參。十四斤。白芷。廿斤。芍藥。桑  
螵蛸。卷柏。各二斤。石斛。七十斤。厚朴。一斤。巴戟  
天。五斤。貝母。三斤。虵脫皮。一兩。干地黄。一斛。槿  
子。一石。五升。薯蕷。二斗。麥門冬。二斗。七升。桃仁  
六斗。三升。半。芡。二斗。八升。秦椒。葵子。各一斗。五  
升。附子。大。八升。五味子。三斗。三升。兔絲子。二斗。  
一升。葶藶子。五升。虵床子。九升。栝子仁。八升。蜀

椒九斗三升。青礬石九斗。獺肝三具。熊膽四具。  
 猪蹄十具。鹿茸七具。熊掌二具。  
 飛驒國九種。  
 芍藥卅斤。當歸十斤。菴闍子四斤。八兩。白朮卅  
 斤。藜蘆十斤。牡衡十斤。白礬石二斗。一升猪蹄  
 二具。羚羊角卅具。  
 信濃國十七種。  
 黃連十斤。細辛卅五斤。白朮卅六斤。九兩。藍漆

五斤。大黃卅斤。女青六斤。簡茹卅七斤。干地黄  
 一斗四升。附子三斗。蜀椒一斗六升。薤夷一斗  
 石。硫黃三斗八升。熊膽九具。鹿茸十具。狗杞卅  
 斤。杏仁六斗。大棗大一斛。  
 上野國十五種。  
 青木香。黃芩。黃蘗。各十斤。細辛六十四斤。芍藥  
 當歸各卅斤。升麻三斤。二兩。防風六十斤。銅牙  
 五斤。干地黄。胡麻。蜀椒各一斗。麥門冬八升。附



子四斗。猪蹄四具。

下野國十四種

青木香廿斤。オウゴン芎藭十五斤。枸杞二斤。八兩。青菊

花五兩。藍漆九斤。石斛廿斤。秦膠十六斤。干地

黃。挑仁。烏頭各二斗。附子四斗。决明子一斗。牡

荊子八升。石硫黃二斗三升。

陸奥國六種

其草十斤。秦膠四十斤。犬黃百斤。石斛八十斤。

人參四十五斤。附子百斤。猪脂二斗。

出羽國二種

并草五斤。羚羊角四十具。

北陸道

若狹國廿四種

人參三斤。黃菊花二兩。茯苓四斤。桔梗カキ漏蘆カキ杜

仲芍藥各二斤。枳實十斤。龍膽。白薇各一斤。澤

瀉六兩。續斷四兩。狗脊十四斤。榛皮廿九斤。玄

本草綱目卷之五

四十一

レホハコ

參一斤二兩。葛花三兩。榧子二斗。麥門冬。車前

子。吳茱萸。蜀椒各二斗。桃仁八升。蔓荊子三升

黃燐石一斗

越前國十八種

黃連五十七斤。獨活四斤。牛膝十七斤。桔梗六

斤。白朮五斤。三兩。菖蒲六斤。人參十四斤。僕

奈四斤。細辛五斤。大黃六斤。并麻六斤。夜干

北斤。黃精十二兩。榧子一斗六升。薯蕷二斗。桃

仁七升五合。兔絲子四升。蜀椒二斗七升

加賀國七種

黃連七斤。枳殼。茯苓各一斤。芍藥。朮斤。藍漆十

三兩。干地黄四斤。十一兩。薯蕷一斗

能登國五種

黃連三斤。榧子四斗。薯蕷一斗。桃仁二升。蜀椒

三斗

越中國十五種

白木。白芷各十一斤。藍漆。大黃各五斤。苦參。夜  
干各十斤。黃耆三斤。樺子五升。薯蕷二斗九升。  
桃仁六升。附子三斗。蜀椒四升。甘葛煎三升。獺  
肝二具。熊膽四具。羚羊角四具。

越後國七種

細辛。黃蘗各十斤。僕奈二斤十三兩。茯苓三斤。  
蜀椒八升。零羊角卅具。

佐渡國四種

黃連十五斤十兩。藍漆廿五斤。細辛四十八斤。  
蜀椒三斗。

山陰道

丹波國四十三種

芍藥ソウヤク石葦シキ。枯樓コロ。石南草シナンソウ。升麻シヨウマ。夜干ヤカン各十斤。黃連ワウレン  
三斤二兩。前胡ゼンコ。橐本トウポン。秦皮シンヒ各五斤。茈胡シセリ十二斤。  
王不留行オウレウキョウ十九斤。獨活ドクワツ卅四斤。知母チモ五斤。草薺ソウギ  
六斤。白木十二斤。三兩二分。藍漆十五斤八兩。

漏蘆十三斤。人參二斤。龍膽商陸各七斤。玄參  
四斤。黃蘗<sup>ヨロヒクサ</sup>北四斤。白芷<sup>ヨロヒクサ</sup>地榆各九斤。石斛<sup>イヌナギサ</sup>北七  
斤。厚朴<sup>クサキ</sup>北斤。芍藥<sup>クサキ</sup>恒山<sup>クサキ</sup>各八斤。連翹<sup>イヌナギサ</sup>四斤。八兩  
蛇脫皮五兩。樞子五斗。五升。薯蕷<sup>イヌナギサ</sup>二斗。二升。二  
合。麥門冬<sup>イヌナギサ</sup>一斗。桃仁六升。車前子<sup>イヌナギサ</sup>二斗。五升。五  
合。鬼絲子二升。一合。麻子三斗。五升。鬼箭<sup>イヌナギサ</sup>一斗  
三升。三合。吳茱萸<sup>カハニカサ</sup>二斗。三升。蜀椒二升。鹿角一  
具。白殭<sup>イヌナギサ</sup>二兩。白朮<sup>イヌナギサ</sup>五斤。白朮<sup>イヌナギサ</sup>四十八斤。

丹後國北四種

黃連<sup>イヌナギサ</sup>卅八斤。十四兩。二分。白朮<sup>イヌナギサ</sup>四斤。十一兩。藍  
漆<sup>イヌナギサ</sup>五斤。八兩。菖蒲<sup>イヌナギサ</sup>四斤。黃蘗<sup>イヌナギサ</sup>北斤。龍膽<sup>イヌナギサ</sup>一斗。三  
升。苦參<sup>イヌナギサ</sup>木斛<sup>イヌナギサ</sup>續斷<sup>イヌナギサ</sup>各十斤。白芷<sup>イヌナギサ</sup>十斤。茯苓<sup>イヌナギサ</sup>七斤  
三兩。升麻<sup>イヌナギサ</sup>二斤。八兩。蛇脫皮<sup>イヌナギサ</sup>二兩。樞子<sup>イヌナギサ</sup>一斗。一  
升。薯蕷<sup>イヌナギサ</sup>一斗。麥門冬<sup>イヌナギサ</sup>大一斗。三升。五合。桃仁<sup>イヌナギサ</sup>一  
斗。五升。車前子<sup>イヌナギサ</sup>一斗。六升。葶藶<sup>イヌナギサ</sup>子<sup>イヌナギサ</sup>二升。三合。吳  
茱萸<sup>イヌナギサ</sup>蜀椒<sup>イヌナギサ</sup>各一斗。七升。乾棗<sup>イヌナギサ</sup>一斗。細辛<sup>イヌナギサ</sup>十五斤。

并葛煎三升。白殭蠶二兩

但馬國北一種

黃連十八斤。三兩。白芷三斤五兩。前胡杜仲細

辛各一斤十兩。獨活ツクダ藍漆滑石各五斤。白朮

本各二斤十兩。石斛十斤九兩。升麻六斤十兩

當歸十斤。榧子四斗。薯蕷蜀椒栝子仁各一斗

桃仁一斗五升。麥門冬八升。牡荊子三升。白殭

蠶二兩

因幡國北種

前胡茯苓續斷藍漆各二斤。獨活白朮當歸各

十斤。牛膝二斤四兩。橐梁香。僕奈各一斤。草薺

十斤。四兩。橐本二斤一兩。木斛十三斤。栝樓七

斤。桑螵蛸十斤。四兩。榧子一石。薯蕷四斗。桃仁

一斗。蜀椒四升。并葛煎三升。白殭蠶二兩

伯耆國北種

獨活十二斤。藍漆四斤。牛膝五斤。白朮十斤。葛

蒲桑根白皮各一斤。薺苳三斤。杜仲茯苓紫苑  
各二斤。石斛北四斤。松蘿一斤。升麻九斤。榧子  
二石六斗。薯蕷九升。吳茱萸三斗九升。蜀椒九  
升。桃仁七升。百合一斗一升。

出雲國五十三種

前胡イタナク草薺榆皮連翹各二斤。王不留行一斤。七  
兩。獨活苦參各十一斤。枸杞九兩。牛膝四斤。藍  
漆一斤八兩。菖蒲一斤。白芷。拔藜。桑葚各二斤。藁

梁香十兩。白朮五斤。狼牙一斤。龍膽一斤。玄參  
一斤十兩。藁本。松蘿。松脂。地榆。卷柏。女葦各一  
斤。躑躅花二兩。澤瀉一斤。二兩。商陸一斤。五兩。  
細辛一斤。八兩。瞿麥一斤。六兩。白頭公二斤。三  
兩。茯苓六斤。續斷一斤。白斂一斤。當歸一斤。六  
兩。夜干二斤。黃精二斤。蒲黃十二兩。桑螵蛸二  
兩。榧子一斤。薯蕷六升。麥門冬五升。百部根二  
斗。赤箭一合。牡荊子。葶藶子。栝子仁各一升。桃

仁車前子各四升蜀椒五升决明子エヒスクサ蒺藜子各

二升吳茱萸五升六升長安門今正後同游二

石見國十四種二升前胡ツキタラ獨活ツキタラ茯苓各六斗牛膝カヌクサ枯樓カヌクサ白

朮各三升藍漆一斤十五兩黃蘗四升細辛當

歸各十五升ツキナシ桑螵蛸九兩射干カラスアキ一斤薯蕷一斗

二升蜀椒三斗五升山陽道

播磨國五十三種

青木香芎藭白薇各二升前胡藍漆茯苓鬼箭

各四升アリノヒキ桔梗ツキナシ細辛五十五升セリ此胡セリ枯樓セリ當

歸各十升王不留行此五升獨活ツキナシ六升知母

躑躅花各六升芍藥桑根白皮各此升菖蒲六

升香薷烏賊骨各十六升龍膽石韋連翹各八

升苦參シラ七十一升白朮九十二升八兩玄參一

升十四兩商陸杜仲各七升松脂厚朴貫衆各

五斤升麻四十斤白斂三斤十二兩白芷十二斤  
地榆九斤黃耆三斤四兩天門冬三斤十兩茵  
芋十四斤銅牙一斤薯蕷九升桃仁二斗ミツムカシ秦椒  
一升五合蔓荊子五升吳茱萸三升五合蒺藜  
子蜀椒各三升車前子一斗獺肝二具鹿茸一  
具鹿角一具白殭蠶二兩十五ミツムカシ升  
義作國四十一種今二升附附附附附附附附附附  
黃連十斤五兩前胡龍膽人參各二斤王不留

行七斤獨活九斤桔梗八斤香薷商陸各五斤  
藍漆二斤六兩菖蒲二斤ミツムカシ細辛芍藥各十斤當  
歸北一斤漏蘆地榆各六斤白朮十斤黃蘗四  
斤薺芫八兩五加藺茹各一斤六兩白芷十四  
斤大戟二斤四兩厚朴紫苑各二斤十兩升麻  
十斤澤瀉一斤三兩黃精二斤十兩茵芋十一  
兩桑茸二斤槌子一斗三升薯蕷十五兩秦椒  
蜀椒各七兩麥門冬二斗四升桃仁七升車前



子三升。吳茱萸一斗。乾棗一斗五升。鹿角一具。

白殭蠶二兩

備前國四十種

芫胡十斤。白朮四十斤。黃蘗。烏賊骨各十斤。王不留行。瞿麥各八斤。獨活五斤。地銜芍藥。地榆。升麻。馬刀各三斤。桔梗五十斤。薺。荒龍膽。白頭公各二斤。菖蒲一斤。黃耆九斤。茵草十一兩。商陸四斗。漏蘆七斤。松脂六斤。天戟。牡丹。天門冬。

桑螵蛸各一斤。槌子一斗五升。薯蕷。牡荊子各

四升。麥門冬。秦椒各二升。桃仁。車前子。葶藶子。

蜀椒各六升。吳茱萸三斗。乾棗八升。白芷四斤。

澤瀉十斤。白殭蠶二兩

備中國四十二種

黃連卅二斤。女萎四斤。前胡胡。橐本。芍藥各三斤。

白朮卅六斤。黃蘗十斤。地銜八斤。桔梗卅八斤。

知母八兩。枸杞。地榆各一斤。白頭公三斤。狼牙

續斷黃精各五斤。紫苑當歸各六斤。白芷五斤。  
澤瀉一斤八兩。厚朴二斤。卷柏六斤。干兩茯苓  
一斤二兩。白斂七斤。黃耆八斤。五兩蒲黃一斤。  
石膏六十六斤。鐘乳床六十斤。桑螵蛸十兩。秦  
皮一斤八兩。麥門冬。挑仁各一斗。薯蕷五升。决  
明子一斗二升。牡荊子一升。四合。車前子一升。  
吳茱萸三升。蜀椒六升。獺肝三具。猪蹄二具。鹿  
角二具。朴消大三斗。一斗五升。水...

備後國北八種

白頭公五斤。石斛四十九斤。桔梗卅五斤。白朮  
卅四斤。六兩。細辛卅斤。菖蒲四斤。黃蘗十斤。當  
歸六斤。薺芫北三斤。芍藥二斤。木斛十五斤。茯  
苓五斤。升麻一斤。紫苑十三斤。夜干北一斤。赤  
石脂三斤。八兩。桑螵蛸十兩。薯蕷一斗。四升。麥  
門冬三斗。六升。挑仁一斗。一升。車前子二斗。三  
升。茯苓子三升。麻子一斗。四合。葶藶子一斗。六

合蜀椒一斗三升。獺肝三具。猪蹄五具。朴消大  
三斗。三升六分。三升一分。三升一分。三升一分。  
安藝國卅二種。  
黃連四斤。十一兩。前胡。芫胡。白朮。藍漆。菖蒲。商  
陸各六斤。獨活。牛膝各十八斤。桔梗。朮一斤。黃  
蘗。朮斤。玄參。橐本。白頭公。夜干各三斤。細辛十  
五斤。苦參。當歸。茜根各十斤。石斛四十斤。地榆  
續斷各二斤。天門冬十二兩。榧子二斗。薯蕷。吳

茱萸。蜀椒各一斗。桃仁三升。麥門冬一升六合。  
芫味子三升。葶藶子四合。白殭蠶二兩。  
周防國十九種

獨活八斤。牛膝七斤。白朮一斤。四兩。藍漆。石斛  
升。麻各五斤。苦參十斤。五加四兩。細辛一斤。八  
兩。巴戟天ハヤヒトク。茯苓各一斤。夜干卅斤。八兩。防己六  
斤。滑石卅斤。榧子五升。薯蕷八斗。麥門冬七升。  
桃仁四升。五合。吳茱萸四升。

長門國十三種

牛膝芍藥茯苓各三斤。白朮二升。藍漆巴戟天。茜根各一斤。細辛七斤。白礬石三斤。地床子五升。桃仁四升。葶藶子蜀椒各二升五合。

南海道

紀伊國卅五種

獨活松脂各十斤。牛膝榆皮厚朴各九斤。葶藶五兩。白朮一斤。藍漆五斤。地榆各三斤。菖蒲六

斤。玄參葛花各一斤。苦參卅六斤。白芷一斤。四兩。躑躅花二斤。木斛卅五斤。石斛二斤五兩。大青茯苓各四斤。栝樓一斤十四兩。升麻十兩。葛根十一斤。天門冬八斤。夜干一斤九兩。溫石一百卅斤。薯蕷六升。桃仁一斗。牡荊子二合。車前子。蜀椒各五升。鬼絲子二升。麻子八升。葶藶子一升。秦椒三升。阿波國卅三種。

茈胡黃菊花澤瀉橘皮各一斤トコロ草薺躑躅花茵  
草各四升薺菴芍藥土瓜牡丹各三斤細辛九  
斤ハヤト多ク大戟狼牙茯苓イタナク連翹女萎各二斤升麻十兩  
蒲黃八兩天門冬五升ヤト多ク寄生升斤榧子一斗三  
升麥門冬地床子各二升桃仁二斗秦椒二斗  
五升葵子五升ムシク薤子一升ミツク鷄頭子五升麻子  
三斗胡桃子一斗蜀椒八升乾棗一斗五升  
讚岐國四十七種

黃芩七十三斤五兩藍漆二斤シヨモキ茵陳シヨモキ橐本牛膝  
苴茹細辛地榆白欽各十斤地衛二斤白朮桔  
梗各十二斤黃菊花三兩獨活芍藥升麻各廿  
斤王不留行玄參白芷白頭公各六斤橘皮二  
斤十三兩松脂大戟連翹女萎各五斤茯苓七  
斤麻黃十六斤夜干十五斤天門冬十三斤榧  
子二斗五升薯蕷麥門冬胡麻子各二斗紫蘘子  
車前子各五升桃仁一斗五升地床子決明子

各一斗六升。麻子二斗五升。菖蒲子二升。葶藶子四升八合。半萆一斗三升。蜀椒二斗。牡荊子七升。鹿茸。鹿角各五具。枸杞十斤。朴消八斤。

伊豫國三十二種

獨活十七斤。牛膝。白朮各六斤。桔梗アリンヒラキ十斤。茯苓ミツホト五斤。漏蘆。牡仲各三斤。苦參十斤。人參九斤。朮斛二斤。橐本二斤。四兩。細辛。括樓。大戟各二斤。芍藥八斤。石南草四斤。升麻。天門冬各七斤。續

斷一斤十四兩。瓜蒂二兩。薯蕷八升六合。麥門冬。車前子。蕪菁子各三升。附子二斗。牡荊子二升。地床子五合。麻子三斗。桃仁。胡麻子各一斗。支子二斗五升五合。蜀椒四升。

土佐國十三種

獨活。細辛各二斤。牛膝三斤。菖蒲。升麻各四斤。苦參九斤。朮斛十三斤。括樓七斤。薯蕷一斗二升。桃仁。車前子各四升。秦椒一升。決明子二升。

吳茱萸二斗

西海道

太宰府十二種

木蘭皮百五十斤。土瓜。石膏各十斤。龍骨六十

斤。皂莢四十斤。代赭。禹餘糧各一斗。鬼臼四升。

狸骨二具。檳榔子。人參各十斤。右斛十斤。

右依前件附貢調使送察檢收訖即與返抄

其太宰便附別貢使

延喜式卷第三十七

延長五年十二月廿六日

外從五位下行左大史臣阿刀宿祢忠行

從五位上行勘解由次官兼大外記紀伊權少臣伴宿祢久永

從四位上行神祇伯臣大中臣朝臣安則

大納言正二位兼行民部卿臣藤原朝臣清貫

左大臣正二位兼行左近衛大將皇太子傳臣藤原朝臣忠平

外書式卷三十七

五十四

武大百五二

武大百五二

武大百五二

武大百五二

武大百五二

武大百五二

武大百五二

武大百五二

