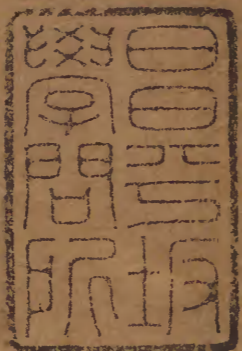


金石萃編

卅三之四

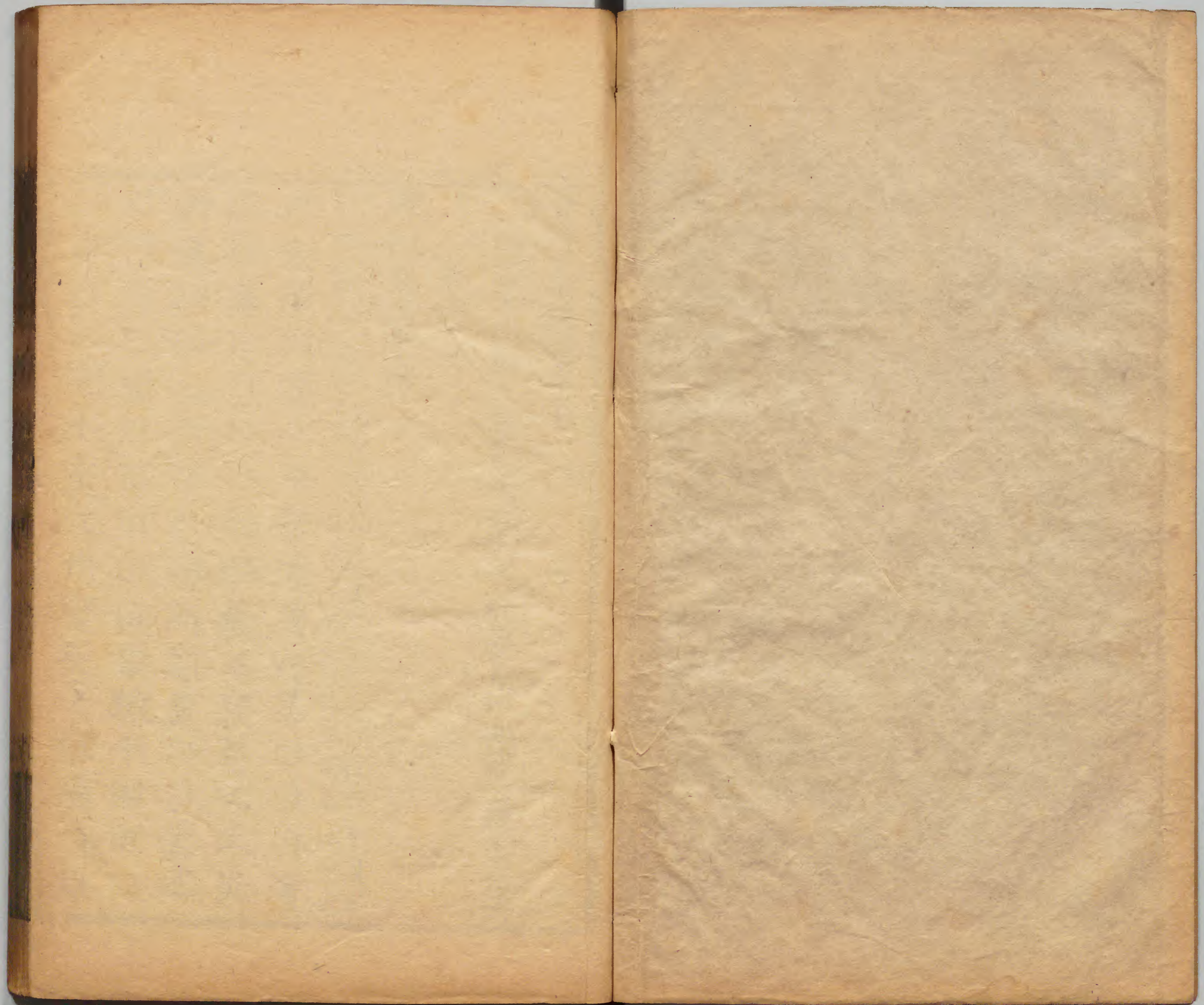


漢書門類			
二	四	七	三
一	二	七	三
六	三	架	函
冊	架	函	號

內閣文庫			
五	七	冊	函
一	六	三	架
冊	架	函	號

內閣文庫	
番號	漢 2473
冊數	63(12)
函號	297 110





金石萃編卷三十三

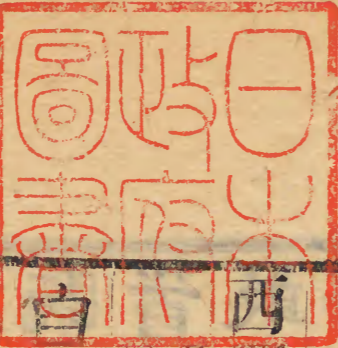
賜進士出身

誥授光祿大夫刑部右侍郎加七級王昶撰

北齊

西門豹祠堂碑

淺草文庫



碑高六尺八寸廣四尺九寸二十九行行四十四字
隸書額題西門君之頌五字篆書在安陽縣城隍廟

夫清剛儷以分宿沈濁判其

為紀羅之義栗襄葛之季炎

軒昊頊之瑞所聞蓋虞傳

周合踰千國既

水震九州齋割七雄基

金石錄卷三十三
一
□□國之君□□古之業□□□田
卜□□□□□璜河內侯治鄴□□子
昌言而為任西門厲精而出宰□拒比周
治申嚴察璽還□寤主□亡而警吏□班
既別□彩自□不省書□積倉府戎車北
首侵□南□佩□臨事簪筆聽神民吏不
敢兩欺□巫老□姦於波浪頡頏鄭密異
術均美□□□首列城歸目於是生致尸
祝之禮歿貽棠杜之思雖□券金書逝者
不位□□壇表慕俎豆逾遠北□襄王□

□□子託葬存稱惠生死曰明神所以季
世經關風俗漸染恩福之祈咸在災沍□
禱仍□北直郡國掾史實降□□蓋魏
氏季季日銷地反投蜺不息鬪馬盈空□
自金堂鸞生玉室天示昭明之證帝啓即
席之期我□□太祖獻武皇帝合荆斗墨
放□□□翦兇族於黎□□□於華□
□運□竭激崑崙之永翰廟諱□□競□□
□□增威一□□社再祠絕□匡□□□
□□□萬□□□五□□會知三□之

未從想□橋之難□□□□□□猶存
 式瞻神宇雅□□□蘭□成林椒□□□
 □□□□得□志言□□世宗文襄皇帝
 □□□□龍□淵□□□應物
 納□黎於□□□□於□下壠路荒蕪祠
 堂凋□□辟□□□□檠□□□□
 芳□以丹□磨□膠柳鯨螭旁□下神居獨
 闕下宛轉□躍水仙鳥鳴林□下歌尊神尚
 德□終□□□有歸紛郁□皇上官
 府□物覈□□□□□有稟賦靈牲□

□為德道不可□□還□燼樂反□下常涑
 菽雲自卷仙瑄協律□□神文爛北□
 □□西鳳鱗□五□光氣四舉奠而□下牛
 於陰山風逸驥於桃塞捐金抵玉未粟□
 □□致酒英傑先之顛以賢宰餘休聯
 下宸鑿斯揆使持節驃騎大將軍開府
 儀同三司□州□□師濟河王岳出應敵
 國入當□下之一帥執刺都輦標榜九牧駟
 禽弭□□雨來風披席□□傾賢禮俊眷
 彼能官投□千祀□下誓芻離殊類竊假畏

威仰德堅碑在□春煦□□□超二百執
徐之□□□□□櫛豈不蒼精云啓□□□
□□□言僭迹掃地不遺委贄興王恭承
□運幽明□遠意在斯乎乃命□紀□□
鴻□□以昭晉神道□□□□□□而
□絕望黃岑以俱峙其詞曰
星精扇散漢津橫瀉山峙□□瀆涖踈墜
中處外薄惑夷惑夏周德不昌三詩缺雅
下侮弱憑強魏侯趣士民俊□望鄴有賢
令夏景冬□□□率□□□俗下存祀

四時亡哀百贖始聞賢烈終□明靈忻殫
鼓□□盡牢牲藉蘭竦意尊□□□□
徒□禮下人授手□□謀居光宅漳右龍
駒鵠盖鳴笳駟牡□□層□載前載後□
象□□飾衛逾隆天子赫赫廟數在
躬夏應虞命禘受堯終洛汎文章河浮圖
□會昌冥貺居今陋昔咸秩報□□□
□□□□□宜留金石□親藩幹□率依
風毛畢均美□□□□□□

碑陰

陰上下共六截書每
截各三十三行正書

散騎常侍趙郡王州都郭海高口

驃騎大將軍開府儀同三司尚書右僕射彭城縣開國

公州都魏郡元韶口

平東將軍別駕從事史魏郡穆子口

前將軍治中從事史魏郡鮮弓口

主簿魏郡高婆藪口

主簿廣宗潘僧度口

西曹書佐魏郡元稚英口

西曹書佐魏郡李天綱口

記室從事魏郡叔孫子慎字僧護

記室從事清河崔口

戶曹從事魏郡穆遺口

戶曹從事清河張口

金曹從事魏郡尉口

金曹從事頓丘郡李口

租曹從事魏郡陸元茂口

租曹從事廣平游子璠口

兵曹從事陽平路君元口

法曹從事魏郡弓德隆口

金石錄卷三十三 北齊

法曹從事陽平宋易良 子真

部郡從事魏郡柳暎 僧蔭

部郡從事魏郡薛廓 子元

部郡從事魏郡 渾瑛 長璠

部郡從事廣 序 元伯

部郡從事清河 義 緊隨

部郡從事林慮皇甫 桃科

部郡從事林慮辛 景宣

部郡從事清河傅 武

部郡從事 上忠 季成

部郡從事魏郡 景 昇

部郡從事魏郡 子 德卿

部郡從事 宣 道

從事魏 文 口口

以上第一截

從事林 口口口口

從事 融子明

公務思業

仁 景寶

修業

□ 遠 洪遵

守從事 公

守從事魏郡 靈紹

守從事陽平王順 孝章

武猛從事林慮王祿 □ □

武猛從事魏郡馬 □

武猛從事魏郡緱文 □

武猛從事淳于士彰 □

武猛從事魏郡張宣和文 □

武猛從事魏郡張孝通順和 □

武猛從事魏郡柳士綽洪朗

武猛從事汲郡蒯翻 弧誕

武猛從事頓丘竇長卿 □

武猛從事頓丘吳斐 融邁

武猛從事頓丘胡遵 士尚

武猛從事林慮張則 仲軌

武猛從事林慮魏光 暉卿

武猛從事鬲陽栾琛 三寶

武猛從事鬲陽梁 □ 子嚳

武猛從事陽平楊遠 叔勤

武猛從事陽平繆淇 難施

武猛從事東郡張興 顯盛

武猛從事東郡賈順 思口

武猛從事廣平鄭昇 懷口

武猛從事廣平程蘭 和仲

武猛從事北廣平呂和子穆

口口口口廣平郭怡叔悅

口口事口口平口口口口

以上第二截

武猛從事口口口口口口德

武猛從事濮陽郭忻 口悅

武猛從事濮陽口口 叔達

門下督 盛口口口口

門下督 口口口口口

省 口事 姜明 口哲

省 口事 曹遵 顯口

錄 口事 王神 元龜

錄 事 延陵仲口 口龍

西 曹 掾 口口 世忻

曹掾 齊習 思義

室掾 蓋穎 元儁

室掾 宗懿 延貴

曹掾 馮業 洪纂

戶掾 陰詔 仲

戶曹掾 文伯元

戶曹掾 口口口口

戶曹掾 劉口口口

曹掾 滕又 子

曹掾 鞠隆 子

戶曹掾 張敬 子金

金曹掾 樊淵 海賓

金曹掾 李遠 伯

租曹掾 終士絜

租曹掾 郝悅 季

租曹掾 馬伏阿

租曹掾 吳宣 尚宣

兵曹掾 梁璋 子禦

兵曹掾 林暉賓 子

兵曹掾 賀崇遠

兵曹掾 郝仲次元

兵曹掾 閻華阿

以上第三截

口曹

兵曹掾 崔業口

兵曹掾 周景伯

法曹掾 李崇讓口義

法曹掾 口口貴

法曹掾 田口遠見

法曹掾 孟口元為

法曹掾 口口哲

法曹掾 口口禮

部郡掾 侯遵景順

部郡掾 聶貴崇和

部郡掾 石建長賓

部郡掾 馬峯莫口

部郡掾 口禮長詢

部郡掾 杜彥市賓

部郡掾 張侍永賓

部郡掾 衡遠口業

部郡掾 賓

部郡掾 靳寶

部郡掾 閻仲叔

部郡掾 郝巒楚

主簿吏 韓世

主簿吏 蘇孟市

西曹吏 杜

西曹吏 趙

記室史 樂暉

記室史 左循洪遵

曹史 史穆景邕

曹史 蘭而奴

史 解景

史 翟會同止

史 王質崇善

史 樂

以上第四截

史 吳

戶曹史 傅

金曹史 元

金曹史 口口口口

租曹史 口貴口口

租曹史 吳子政叔俛

口曹史 馮沙門

租曹史 樂口阿口

兵曹史 綦略阿穎

兵曹史 口敬乾恭

兵曹史 張口阿元

兵曹史 王酉士高

兵曹史 劉口口口

兵曹史 口口口

兵曹史 戴懷口口

兵曹史 楊良口口

法曹史 謝口口口

法曹史 杜悅阿口

法曹史 馮纂遵口

法曹史 賀口洪宣

法曹史 王口秉襲

法曹史 韓萇永昌

法曹史 王進遠文仙

典籤史 吳仲穎 仲舒

部郡史 戴光思 顯

部郡史 張伽 阿桃

部郡史 郝纂 阿集

部郡史 田彥 休儁

部郡史 石吉 子良

部郡史 張長 遵伯

部郡史 石穆 愛和

部郡史 韓口 口伯

部郡史 山口 口

以上第五截

口

口

口

口

門下史

省事史 張習 口口

省事史 林邕 子穆

錄事史 李瓊 子口

錄事史 賈光長 口

隊副 □□□□

隊副 □□□□

□□□□

□□□□

以上第六截

碑云使持節驃騎大將軍開府儀□□司□州□□
師清河王岳者齊書列傳云顯祖出撫晉陽令岳以
本官兼尚書左僕射畱鎮京師天保初進封清河郡
王尋除使持節驃騎大將軍開府儀同三司宗師司
州牧蓋以此時立碑也明一統志云西門豹廟在府

城北大夫邨北齊天保年建碑刻尚存今碑缺年月
太平寰宇記云鄴縣西門橋齊天保五年僕射魏收
為碑存焉則碑是天保五年魏收所撰無疑碑故在
豐樂鎮廟內知縣彭某移于城隍廟中水經注云漳
水逕武城南又東北逕西門豹祠前東側碑隱起為
字祠堂東頭石柱柱勒銘曰趙建武中所修也魏文
帝述征賦曰羨西門之嘉迹忽逕睇其靈宇寰宇記
又云鄴縣西門豹祠隋圖經云在縣東南七里北臨
太平渠或恐碑移而祠基且將迷失矣趙建武石柱
銘又非汝帖所載石趙鄴祠柱刻也其刻宋時猶存

倘有好事一訪之乎碑篆額云西門君之頌 陰列
官吏題名有云散騎常侍趙郡王州都勃海高下缺
名者高叡也齊書列傳云顯祖受禪進封爵爲南趙
郡王邑千二百戶遷散騎常侍以此知之勃海字見
說文今史皆作渤知六代人書猶無俗字也碑又有
元韶穆子容銜名元韶齊書有傳云襲封彭城郡王
歷位太尉侍中錄尚書司州牧進太傅齊天保元年
降爵爲縣公此云彭城縣開國公州都者其降爵也
史不及開國公州都乃其疏穆子容見北史穆崇傳
是時爲平東將軍別駕從事史亦可据碑以補史也

中州金石記

案碑殘剝斷裂文詞句不相貫其叙西門君治鄴之
跡有云口拒比周治申嚴察簪筆聽神民吏不敢兩
欺口巫老沉姦口波浪頡頏蓋約舉史記爲文又叙
生致尸祝之禮沒貽棠杜之思口壇表慕俎豆逾遠
似因舊祠而加修之爲述其義如此碑稱太祖獻武
皇帝世宗文襄皇帝者北齊書太祖紀所謂天保初
追崇爲獻武皇帝世宗紀齊受禪追謚爲文襄皇帝
是也高岳傳世宗崩顯祖出撫晉陽令岳以本官兼
尚書左僕射留鎮京師天保初進封清河郡王尋除

使持節驃騎大將軍開府儀同三司宗師司州牧並
與此碑同則知碑立在天保初矣申州金石記據寰
宇記鄴縣西門橋齊天保五年僕射魏收爲碑之文
定爲天保五年魏收撰然高岳當天保五年亦加大
保而此碑不書或文成於五年之前樂史據其立石
時書之傳言畱鎮京師又言司州牧高齊因東魏都
鄴而仍循司州舊名故見於此也 又案碑陰載諸
人題名稱州都者二人別駕從事史治中從事史者
各一人主簿二人西曹書佐二人記室從事二人戶
曹從事二人金曹從事二人租曹從事二人兵曹從

事一人法曹從事二人都郡從事十二人隨書百官
志載齊制司州置牧屬官有別駕從事史治中從事
史州都主簿西曹書佐記室戶曹功曹金曹租曹兵
曹騎曹都官法曹部郡等從事員蓋以鄴爲司州其
屬官並與史符又有武猛從事及門下督省事錄事
西曹掾記室掾戶曹掾金曹掾租曹掾兵曹掾法曹
掾部郡掾主簿吏西曹吏記室吏戶曹吏金曹吏租
曹吏兵曹吏法曹吏典籤史部郡史省事史錄事史
攷門下督與錄事清都郡鄴臨漳成安三縣並有之
至西曹掾以下卽志所謂主簿置史西曹已下又各

置掾史也但主簿史以碑證之作吏耳

安陽縣志

按碑文多缺蝕無立石年月惟云使持節驃騎大將軍開府儀同三司□州□□師清河王岳傾賢禮俊畏威仰德堅碑在□云云是碑雖題西門豹祠堂碑而文意並無紀述西門豹事蹟亦無建造祠堂之語大率頌美清河王之詞為多北齊書清河王岳傳岳字洪畧高祖從父弟也魏太昌初除車騎將軍左光祿大夫領左右衛封清河郡公食邑二千戶余朱兆據并州高祖將討之岳留鎮京師遷驃騎大將軍儀同三司天平二年除侍中六

州軍事都督尋加開府除使持節六州大都督冀州大中正俄拜京畿大都督元象二年母憂起復除兼領軍將軍興和初出為使持節都督冀州刺史武定元年除晉州刺史西南道大都督六年除侍中太尉餘如故別封新昌縣子又拜使持節河南總管大都督別封真定縣男世宗崩顯祖出撫晉陽令岳以本官兼尚書左僕射天保初進封清河郡王尋除使持節驃騎大將軍開府儀同三司宗師司州牧五年加太保傳載岳歷官如此据此則碑立於天保元年無疑碑銜不云加太保其非

金石錄卷三十三
五年可知矣關中金石記引寰宇記云鄴縣西門橋齊天保五年僕射魏收爲碑存焉以爲碑是天保五年魏收所撰蓋魏收所撰者乃西門橋碑此是西門祠堂彼此異也齊顯祖文宣帝本紀帝以天保元年五月戊午卽位己未追尊皇考獻武王爲獻武皇帝皇兄文襄王爲文襄皇帝六月壬午封太尉高岳爲清河王碑前有太祖獻武皇帝世宗文襄皇帝等字則爲追尊以後之語後云委贄興王恭承口運及夏應虞命舜受堯終尤足爲初卽位時之證也其稱宗師者魏書官氏志云天賜

元年十一月以八國姓族難分故國立大師小師令辨其宗黨於是宗室立宗師之目此是魏初之制豈齊初猶有此官耶碑陰列姓名幾二百人惟首四人處尊位以下則主簿書佐從事門下督省事錄事掾吏史軍主軍副隊主隊副等職里居姓名某甫皆備書之又一例也首列高叡碑缺叡字傳稱叡封南趙郡王碑無南字魏書地形志有趙郡有南趙郡並屬殷州傳或衍南字也其稱州都郭海者地形志渤海郡屬冀州曹魏時冀州本治鄴高氏是時居鄴鄴屬司州爲魏都西門祠在其

城殆是郭海舉其郡望州都舉其邸居也次列元
韶亦稱州都魏郡正同此例關中記云彭城縣開
國公州都者其降爵也此語蓋誤州都當連魏郡
讀不連上讀若州都爲降爵則高叡未嘗降爵而
亦曰州都何也第三穆子下碑缺一字關中記以
爲穆子容魏書及北史俱附魏崇傳北史載士儒
之子子容魏末爲兼通直散騎常侍齊受禪卒于
司農卿魏書載士儒子容少一子字武定中汲郡
太守皆不言其官平東將軍別駕從事碑或別是
一人非穆子容也

風峪華嚴經石刻

碑搨本凡一百二十四紙大率高四尺二寸廣二尺
文二十三行行五十七字正書其餘石之廣狹行字
之多寡大小俱不等石片亦不能計
數今在山西太原府太原縣風洞內

經文不錄

風洞在太原縣西三里風峪口甄甃洞一穴方五丈
有司以三月祀否則多風穴中三柱四壁鐫華嚴經

山西通志

太原縣之西五里有山曰風峪風穴存焉相傳神至
則穴中肅然有聲風之所從出也愚者捧土塞穴建
石佛于內環列所刻佛經凡石柱一百二十有六積

歲既久虺蝎居之雖好游者勿敢入焉丙午三月予率土人燎薪以入審視書法非近代所及惜皆掩其三面未縱觀其全也北朝君臣崇奉釋氏石刻經像在處多有予友太原傅山行平定山中誤墜崖谷見洞口石經林列與風峪等皆北齊天寶間字而房山石經刻之自隋甚矣其法之蕃熾也通鑑載後唐劉后與李存渥奔晉陽李彥超不納存渥走至風谷為其下所殺北夢瑣言載此正作風谷胡三省注風谷當作嵐谷唐長安三年分宜芳縣置嵐谷縣屬嵐州非也風谷即風峪北人讀谷為裕俗並加山作峪曝書亭集

按北齊書段韶傳突厥從北結陣而前東距汾河西被風谷大唐創業起居注煬帝於樓煩置官因過太原取龍山風谷道行幸則風谷之名已著於前代矣

金石文字記

按風峪今俗稱風洞洞中有石刻華嚴經金石諸書多未見著錄即曝書亭集有風峪石刻佛經記亦但云環列所刻佛經而已不言為華嚴經也記言石柱一百二十有六不知山西通志何以但云三柱也以臆度之洞方五丈必非三柱所能搢則通志所指三柱或別是虛立之柱耳柱有百二十

六必是周立於洞中經卽刻于柱上柱有四面必
皆刻經竹垞所見已云掩其三面則今所搨者亦
祇一面耳今搨大小共一百二十四紙顯係一柱
一紙其與柱數不符者僅少其二也全經有八十
一卷今搨本首末行有卷第標目者計三十八紙
餘俱無攷想皆散見于三面而不能搨矣碑無時
代年月及刻經記序題名惟卷卅七之末行題云
佛弟子許智通妻宋十娘許五娘女許三娘姓名
可見者祇此金石文字記列于天保二年當自有
據然別無詳說可證其標題亦但作石刻佛經則

亦似未嘗詳閱此碑也天保爲北齊文宣帝紀年
曝書亭集刻作天寶誤也經文書格不一有秀整
者有流動者大致類初唐虞褚其中如四十作卅
星作○天作而則北朝間有之以此爲天保時書
無足疑者標題華嚴多作花
嚴六朝人間用之此碑推拓不易迨在

西安時適同年沈君業富官山西鹽運使因託其
購覓拓寄此本雖闕軼尙多究爲北齊之物亦可
珍也竹垞記中所云房山石經刻之自隋昶嘗見
吾友查君禮游愬題上方二山日札所記石刻佛
經甚詳云石經洞寬廣如殿中供石佛四壁皆碑

石疊砌卽隋靜琬法師所刻佛經字畫端好有歐
褚楷法無一筆殘缺左壁兩層共碑三十六枚右
壁三層亦三十六枚後壁三層共四十一枚前門
左右壁及門頂共三十三枚皆妙法蓮花等經卽
竹垞記中所稱隋刻者又大洞之右第一洞刻佛
說恒水流樹等經第二洞刻陀羅尼集等經大洞
之左第一洞刻令生歡喜名無垢等經第二洞刻
菩薩瓔珞等經其下有石井井左第一洞刻金剛
般若波羅密等經第二洞刻摩訶般若波羅密等
經并右爲伽藍殿殿右第一洞刻文殊師利普超

三昧等經第二洞刻千手千眼觀世音菩薩廣大
圓滿無礙大悲心陀羅尼等經大洞之右又有心
經碑一金剛般若波羅密經碑二伽藍殿旁又有
金剛般若波羅密經臥碑一餘碑林立不勝紀此
外又有遼初續鐫四大部經二千七百三十碑而
華嚴經全部亦在其中初聞而歎慕之常屬甥西
路同知蔣雲師訪搨云是碑聚于瓦礫之中洗剔
塵沙必得數十人數十日之功力不能辦而止查
君之游石經洞在乾隆丙辰僅逾數十年而碑已
難搨如此今查君之記已刻入銅鼓書屋遺稿昶

錄于此以諭後之好事有力者

劉碑造像銘

石橫廣五尺七寸高一尺八寸二分
四十二行行十三字正書在洛陽

夫妙靜虛凝聖蹤難尋
煥怕無相非有心能知
雖形言幽絕誕迓三千
慈悲內發欲濟危拔苦
演十二而曉群情喻三
車以運諸子擁應歸空
潛神真境然篤信佛弟
子劉碑河澗人也寶胄
唐資瓊基漢緒襲踵前
王衣紵万代因官隨爵
芳柯嵩尤此人善識四
非深解五業慕募鄉耜
首領懷珠獨契皆是軒
姬扶蔬英稟之孤挺晉
魏九域磐根之樑棟皎
眇皇朝飛聲齊室故能
同率緒

素異心共遵等意採石
金山遠求名匠奇思罕
聞巧殊世外四扶靈巖
之顯西據王舍之陽派
流濟濟建像一區構基
三泉首騰霄月真容凝
然化流無尋光耀十方
空空通滿視之者目中
花生觀之者我心豈滅
仰爲皇祚永隆宰輔顯
上以此果緣福鍾師僧
七世願使神登紫宮形
昇妙境見在寧康子孫
興茂辨智超才表心六
藝宦極台相位累九坐
生墮歡諧來栖道跡往
往逢賢處處遇聖蠢動
普沾同照十日身當心
覺遊濟彼埤刊鏤金芳
願言不朽其辭曰

如來聖跡遐矣難尋
究竟歸空妙理實深
出沒自在顯

滅雙林欲隨而去搨以愚心龕龕有佛相望若語菩薩
立侍哈聲未吐師子護坐豎日相覩諸天作樂口口對
儼金剛力仕在戶之傍耶捲口目儼寒相當波旬請死
欲退無方道俗肩隨慶會天堂肅肅法師寂寂道塲崇
之若近尋之芒芒垂誘下土上接攜將六口解羅三有
暈光俄俄禪定神歸空外真化無尋心寧三昧脫骨王
子廣度一切夙樹瑤璋垂羅天闕冠冕世襲金柯秀發
辨隆待仕殊今古越儁邁驚皎然若月信士英英契
悟福期鐫鏤金石相好巍巍嗟峨妙絕是難是希終天
畢地永為萇基

維那樊元貞

碑樓寺在縣東四十里石淙東源上內有豫州劉刺
史碑北齊天保八年丁丑立刻劃佛像文列上方字
殊鄙劣刺史名碑無佛處鐫諸人姓名俱劉氏名文
紀劉碑為首造碑文緣起也村落沿其名曰劉碑說
按碑無年月據說嵩語因列於北齊天保八年文
云劉碑河澗人也河澗當作河間左旁衍水耳寶
冑唐資者劉姓凡二十五望並自陶唐氏劉累之
後故云唐資也瓊基漢緒瓊疑是瓊字用以對寶
冑也劉氏之家河間者惟北魏劉冑官直閣將軍

出守本郡與茹皓俱赴鄴官講武乞畱至洛似卽
劉碑先世文故云因官隨爵芳稱嵩左者也劉碑
史傳不載碑但泛言造像求福之意不詳事蹟故
無可攷碑書凝作凝淡泊作悵怕纂慕作慕慕首
領作酋領照作契英作英巧作巧靈鷲作靈鷲霄
作霄辨作辨蠢作蠢岍作岍望作望豎目作豎日
力士作力仕偃蹇作偃蹇下土作下土暉光作暈
光冠冕作冠冕皆任意增減移置初無義理據說
嵩謂無佛處鑄諸人姓名俱劉氏名今碑但有維
那樊元貞一人是搨本未全也

道融造像記

記橫廣七寸五分高五寸三分八行行四字五字六字不等正書今歸偃師武氏

大齊天保十季七月十五日比丘道融敬造盧舍那法
界人中像一區願盡虛空邊法界一切衆生成等正覺
朱豹泉得石寄黃小松琢背爲硯而小松復以遺予
其文所稱比丘道融敬造盧舍法界人中象一區未
解是何象也授堂金
石跋
右造象記八行字徑七分頗秀勁亦有別體如象作
像邊作邊是也小松云得于正定友人今作爲硯山
左

金石志

按此石舊從濟寧州普照寺發土得之石存而像
無攷矣後轉徙藏於正定佛寺朱瀑泉煌得之以
贈黃司馬小松易作硯材小松又贈偃師武大令
虛谷億今所見者搨本也法苑珠林普敬部引華
嚴經云盧舍那佛報身如來所王之土復過是數
盡十方界非凡所謀故梵網經偈我今盧舍那方
坐蓮華臺云云是碑中所稱盧舍那佛名也翻譯
名義集盧舍那賢首梵網疏云梵本盧舍那此云
光明徧照照有二義一內以智光照真法界此約
自受用義二外以身光照應大機此約他受用義

淨覺雜編云盧舍那寶梁經翻爲淨滿以諸惡都
盡故云淨衆德悉圓故云滿此多從自受用報得
名或翻光明徧照此多從他受用報爲目若論色
心皆得淨滿身智俱有光明則二名並通自他受
用也

夫子廟碑

碑連額高六尺三寸五分廣三尺七寸五分十九行
行二十四字隸書額題夫子之碑四字篆書在曲阜
廟孔

□□齊乾明元年歲□□壘月全下人響
引自闕德所以歷□□□無論者其由□

文獻攷但稱為北齊夫子廟碑不辨何人所立其釋文亦祇及今之半耳

山左金石志

按闕里文獻考云此碑可辨者才百有二字闕里志不載其文祖庭廣記云剝落不可考今取碑諦視可識者得一百四十餘字較闕里文獻考所識增多四十餘字矣碑云公道昭之第口子也魏書本傳道昭之子有五曰巖祖曰敬祖曰述祖曰遵祖曰順然則述祖乃道昭第三子也述祖善隸書此碑筆法頗與鄭述祖書天柱山銘同然使述祖自書不應指斥父諱而云公道昭之第幾子也疑

是他人紀其事而述祖書之猶雲峯山鄭道昭刻其父文公德政而託名於故吏程天賜也大意是道昭為光州刺史時來謁孔廟追述祖繼刺光州訪父遺蹟刊碑祠堂以紀之文故云嗟嘆久之命工重鐫也額不曰夫子廟碑而曰夫子之碑見立碑之意不繫乎廟也

在孫寺造象記

石高六尺一寸五分廣二尺八寸厚一尺二寸八分四面刻分三四五截記廿五行行廿字正書雜隸在登封縣蔣莊

蓋太儀育物品類不同隨口口以輪迴逐陰波而自溺

可嗟薄福熟爲津梁哀哉士徒誰口出要唯無上大覺
獨悟靈溪志欲道正水以壞耶山秉慧炬而滅癡闇故
堅杜六門大開八口龍魔鎖口虎見斯伏但感微應促
毒樹之音已彰如住无善利口滅之习唯速於是燈光
夜掩法舟息駕遂使八到熾然業變增甚自非曉燭真
途了斯相染孰能併口扇而超昇望宗一而高蹈哉都
邑主張曠族薛景畧仇洪旭寂矧業陶洪遠李祖憐都
口口百口拾人等以是漢曲明珠彭山之貴狂風口口
蘭口飄舉嘆世挾蔬鄉家金口根木泉而結袈袖八
口月而口龍口如此隆二昂二盛哉雖浮俗愛起口十

端口口至口思口不憚口勞之軍慧劍雙懸竿口口魔
之陣无不口篡口蹤魔開口口口口金顏之口佳口口
口之口口遂廣建伽藍口口口口口口口口之口面
口大起帝有之奇身真容口燬若百葩之開春樹朝曦
竟照類万日之聚高天足使跋躡發口口心返正雖猛
炎銷天洪波沸地而神壚寶坼畢竟常口昔口拈擁沙
尚滅菩提業盛前脩功名顯著豈使日月空流聲塵无
死口彫金垂範傳芳不朽自非立信空門皈心淨域將
知福報無虛功不忘斲脩回口善口口俾口口捨財崇
福作天堂之業上爲三寶口口七世父母過往口師現

在居脊門徒子孫世貴國內人民口口役口口口速至
下及邊地蠢動蒙恩五道口澤有刑之類普獲福利脊
号河清三季歲次甲申四月己丑朔廿日戈申

都邑主張曠族 邑子嚴和祖

都邑主薛景略 邑子王承儁

都邑主仇洪昶 邑子張義和

都邑主寇紹業 邑子陶鸞

都邑主陶洪遠 邑子陶發顯

都邑主李祖憐 邑子陶僧和

都邑主麻仕和 邑子仇眾敬

都邑主席懷略 邑子李慧達

都邑主劉和穆 邑子嚴法口

都邑主仇海 邑子尹洪賓

都邑主仇定國 邑子仇城買

都邑主仇口畝 邑子陶紹臻

都邑忠心李樹生 邑子張眾愛

都邑忠心袁景口 邑子嚴元禮

都邑忠心嚴崇顯 邑子嚴震席

都邑忠心嚴買 邑子寇洪哲

都邑忠心嚴寶瓊 邑子寇仕通

都邑唯邴仇周悅 邑子寢仕寬

都邑唯邴嚴曠善 邑子寢遠振

都邑唯邴董雙儁 邑子寢仕貴

都邑唯邴李進興 邑子高子巖

都邑唯邴嚴元昌 邑子游元族

都邑主管法安 邑子儼略

都邑主管法安 邑子儼醜

邑子仇顯 邑子仇興族

邑子王口石 邑子嚴世榮

邑子王口石 邑子口惠雅

邑子薛伏海 邑子張口醜

邑子嚴敬賢 邑子嚴口

邑子仇伯兒 邑子嚴燕奴

邑子仇道口

邑子仇永昌

邑子和伯憐

邑子李嵩 邑子郝敬先

邑子郭族櫛

邑子仇景業

邑子寢衆口

邑子高口歡

邑子素永遷

邑子嚴景業

清信劉練光

清信柳貴

清信陶伯口

清信蔣金玉

清信劉貴

清信口口姜

清信段明勝

清信李口口

清信素明堂

清信周口口

清信陶憐妃

清信朱口

清信楊買

清信李

清信王外妃

清信口

清信陳口口

清信口

以上均刻在記文之下

口堪像主口口興一心供養佛

口堪像主口口興一心供養佛

邑師僧誕邑師口口

邑師沙門都口敬

以上刻在記文之上象堪之旁

東堪像主董口口東堪像主王悅二人等一心供養

佛時

邑子管安 邑子口口口 邑子口孝口

邑子管買來 邑子陳毛 邑子履天長

邑子王憲蚝 邑子髮环 邑子履万孫

邑子高要惡 邑子董延慶 邑子履遷孫

邑子姚思祿 邑子南顯業 邑子任暎口

邑子嚴秣洛 邑子髮和穆 邑子任暎龍

邑子管貴和 邑子相永先 邑子董伯曠

邑子高龍勝 邑子相憲匪 邑子由元璨

邑子嚴口王 邑子董唇生 邑子魯仕光

邑子嚴尚忠 邑子楊清才 邑子韓口

邑子嚴口口 邑子履方口 口口口口口

邑子髮口口

邑子卞口

邑子髮甌 邑子髮崇

邑子高环 邑子髮柱國

邑子嚴席

邑子劉陳趙

邑子薛梨奴

邑子陶安和

邑子李毛龍

邑子口興 邑子

邑子甲口 邑子

以上東面

口口口口口口主李口口

口口口口口口 口口口口口口

口堪口口主仇口口 中堪口主仇口口

中堪口主口口口

都口口主陶洪遠口口

都口口口口口口口口

合邑口一百五十人等 一心供養佛

以上正面

西堪像主嚴買上為七世父母次及現存子孫昌熾

弥勒出世願聞初法

邑子仇惠孫

清信夏侯婆兒

邑子仇田買

清信李孃女

邑子仇先女

清信女仇口女

清信張女口

清信女仇王女

邑子仇僧和

邑子張口鬼

邑子張口

清信女張清女

邑子張口興

以上西面

碑在縣東四十里蔣莊碑稱在孫寺正面刻佛像碑陰刻大齊河清三年歲在甲申敬造文字剝落殆盡不可揭矣下截埋土中止露其半在村中之衢說

朱曇思等造塔記

記高一尺九寸廣二尺六寸十六行行約十五字正書在博興

大齊河清四年歲次乙酉三月癸未朔四日丙戌

慈風未鼓品類同昏惠化一開乃羣情等覺雖真光暫曠而實相可追故捐茲吉海志彼零峯邑主朱曇思朱僧利一百人等於村之前兆其勝地綿基細柳白席遊南敬造靈塔一軀經之不日斜簾煙際四翥風生鏤機真離刻摹兜率魔聖蛟龍看之若生飛禽走獸瞻疑似活羌弗可得如言矣巍巍易觀豁爛難名遂託銘神宮冀貽万葉仍因撮土之功敢發廣厚之願國祀永隆覆載等一頌粵 壽璃住昔麗宇今茲弱黛留烟炎起停

暈玷草垂露畫樹懸系荷抽紫葉嶺鬱青芝

□□□□□□□□□□以下俱闕

右河清四年三月造塔記近日黃小松司馬得于博興土中以建初尺度之高一尺九寸廣二尺六寸共十六行行約十五字後有造像三座末行文盡剝落惟存像字之半字徑七分用筆肥媚而多別體字如涓作帽塵作塵翥作翥梵作魔容作容爵作爵皆不合六書而寶塔之寶作寶則謬之尤甚者其書頌粵卽借爲日字與太公碑東阿王廟碑並同頌八句叶茲暈系芝四韻按暈卽暉字說文有暉無暈古人日

暈字卽作暉見周禮注張景暉造像記亦書暉爲暈二字蓋得通用畫樹懸系句借系爲絲與說文系細絲之訓合記中又云羌弗可得如言矣猶春秋傳星隕如雨歎如忘之義也錢侗跋

按碑立於河清四年三月是年四月武成帝傳位大齊太子改元天統此猶在未傳位之先也文云綿基細柳白虎遊南說文柳繫馬柱也此蓋借繫馬柱字形容塔柱之不鉅也上文綿基亦言塔基之綿遠形家以右爲白虎遊南者意謂白虎右旋而南遊也瞻疑當是瞻疑如言當讀而言魏魏當讀魏

魏爵璃當是爵螭惟末句嶺鬱青芝語氣未了疑尚有文然碑未嘗缺泐也

十六子為示天爵此錄前未專立各恭他文法錄基
惟對對立然初對因筆三日景筆四日先淑帝對立
謂做兩婦收意之舞也翅 庭容作容對作壽皆不
絲之階合語中文云美弗西斯收言矣錄春赫對星
血字蓋焉極用盡樹戀糸回昔糸為絲與結文糸錄
暈字暗對對貝周斷主景景對豈對暗依書對魚量

金石萃編卷三十四

賜進士出身 誥授光祿大夫刑部右侍郎加七級王昶謨

北齊二

姜夔造像記

記高二尺八分廣一尺三寸五分
十五行行二十字正書在偃師

大齊天統元年太歲乙酉九月庚辰朔八日丁亥界官
姜夔為亡息元略敬造石像壹軀

夫靈暉西沒至理東遷曷盡神明像窮變現道遙業峻
因藉報遠清信士姜元略志隆邦國仁越州閭衡巷仰
風鄉邑譽望早洞驪源風達空旨而石夾電燭儼忽從

化松摧落岫蘭彫夏霜寶散闍泉玉碎黃壤父慕情慕
東門心憑冥福特為亡略敬造先君像壹軀左右二侍
聖相真容妙絕娑婆雕檀刻削波斯惡奇鐫金鏤石優
填慙巧神光照爛遍滿閻浮香氣氤氳充塞世界業盛
飛行事符踊出从此勝因追資亡略直登淨境獨步虛
空逍遙天服乖出六塵遨遊慧體長超八難彈指則遍
侍十方合掌則應奉眾聖過去尊卑見存眷屬亡生淨
鄉現獲妙果當來龍華願昇初唱 皇家慶隆澤治邊
地三途楚毒俱辭苦海六道四生成蒙勝福壹切有形
同成正覺

按此碑及武平七年孟阿妃造象記皆近年出土偃

師武虛谷所收得者前人俱未著錄故悉載其文

中別體甚多 中州金石記

億案碑完好其稱清信士姜元畧云云案顧亭林以

今人出財布施皆曰信士宋太宗朝避御名凡義字

皆改為信然以此推之殆於高齊間已見有清信士

之稱則當時所避亦有據也又石鐫小像傍勒數字

云孫女娥皇亦重舜妃之諱俗流不經如此別體字

靈作霽東作束因作回儻作儻冥作寔老作尅遙作

遙飛作乖邊作邊 偃師金石遺文記

合邑諸人造佛堪銘

石橫廣四尺三寸五分高二尺七寸中刻銘十九行
行十六字右偏三列刻比邱及官名左偏五列刻邑
主等名每列皆六行行四字五字或
十八字二十字不等正書在偃師

妙旨幽微非聖無旨盡於源聖行之興非福智症嚴豈
能饜其道然今合邑諸人等宿殖明珠久歷諸佛故能
異心同契仰慕遺蹤在於定光像肯敬造七佛寶堪并
二菩薩賢聖諸僧珍勒下生梵王帝釋舍利非盡其盒
容赫奕照曜三千華麗二相妙苑八十剋木尚塗像而
非喻探壁摸形焉是其譬觀之者淨信開明安禮者三
鄣殄息斯乃塵勞之中紹如來種籍此勝善願國祚永

隆三寶增盛法界四生七世先靈存亾父母現在眷屬
發菩提心珍勒下生恒為導首開化羣迷廣修万行共
集善根同證菩提之造判銘頌白

法性如如非有非无體非分別妙用非靈八相成造似
同凡夫生而非生滅而非滅神通隱顯摩王歸軼化導
三千人天獨出改迷接聖慈悲覺寤示三空門令遊正
路淨修波若四攝資助奮翼遺品菩提永固

天統三季歲次丁亥三月壬申朔十八日丙戌建

邑主韓永義 維那魏元預 香火李英雄

邑主口口仁 維那魏紹口 香火孫子琛

□□李伯口 典聖倪士康 邑老劉遵和

□□□□寶 典聖趙仲略 邑老張和仁

中正霍羅侯 聖主鄧道隆 邑老栢延暉

□正殷子琴 聖主翟多仁 邑子夏侯和

邑子張子訓 邑子郭子達

邑子李阿察 邑子邊和穆

邑子田祖暉 邑子袁伏恩

邑子宋子暢 邑子劉士鸞

邑子夏侯貴 邑子楊進國

邑子蔡道仁

以上五列在左偏

比丘道最 比丘法賢

比丘曇暉 比丘道櫛

比丘洪猛 比丘洪湛

比丘慧蘭 比丘道定

比丘法建 比丘明乘

景明寺法和 比丘曇樂

洛州都兼治中奉朝請皇甫士通 洛陽郡中正姜

範

征東將軍洛州大中正平恩縣開國男皇甫迥

冠軍將軍洛州金墉鎮前車騎府司馬趙思榮

邑子趙遵明

邑子范敬賓

邑子桑季和

以上三列在右偏

按碑文書體點畫多增損并作肯處作攸成作戊省筆也契作契華作華增筆也摩王當即魔王別體也書本含隸意而未行五日特从篆作又○爲異耳文左右列邑主維那典坐香火邑老中正坐主邑子比邱等四十四人又列有官位者四人曰

皇甫士通皇甫迴趙思榮姜範北齊書北史皆無傳四人皆官於洛州者洛州本西魏司州入齊後改爲洛州趙思榮官冠軍將軍洛州金墉鎮前車騎府司馬太平寰宇記河南縣有金墉城在故城西北角魏明帝所築殆北齊時於此城置鎮將也然寰宇記不詳此官

宋買造像碑

碑高二尺七寸廣一尺八寸上截十九行行二十四字下截二十二行每行列人名正書在偃師縣壽聖寺殿壁

□□□□□旨道圓明言像所未臻文字不能述□□

口口關之者既難法海波瀾遊之者勿易是大都邑主
宋買廿二人等可謂知周道濟之功圓應遍知之迹宋
尙在老之談景暮神仙之術強攢博聞辯說無導宜陽
金口深識法相乃祖乃父積德於無窮維子維孫脩道
於祇劫故能知四毒之分啟五蔭之美疾遂寄財於三
寶託莫於娑羅磬鳩家琮敬造天宮石像各一區其天
宮也尤險淥水具有公路峭之任迴右觀齋都快有京
華之契前囑風嶺據口曹捺之故堰從背望山伊洛之
南地私乃正是四奧之華壤中壠之靜土唯非舍利神
變之菌實是須達布金之地其像也乃運玉石於荆山

採浮磬於淮浦鐫勒彫文並龍鱗而翠璨鏤拔圓形等
金錦而竟炎囊林見光未殊於此妙剎檀戍削有愧於
今容既如天上降來又似地中勇出其中万相在敷五
色鮮妙珠紫爭光清黃吐艷跋看之從樂善妄歸觀拔
難同尋刑叵遍自非高見大士十力世雄孰能建私功
業者哉緣茲摩訶善根仰茲洪顛三寶常存法輪永固
王祚剎隆七世先靈託生妙樂見在眷屬值佛聞法四
生之類等成正覺

天統三年歲次丁亥四月辛丑朔八日戊申建立

邑中正宋買

邑中正趙繼叔

以上上截下關一行

大都□□□□

都邑主趙崇化

都唯郝宋繼叔

唯舟宋仕昂

唯郝宋元嵩

口郝趙文紹

邑子梁文略

邑子劉旦生

邑子宋惠魚

邑子宋菟口

邑子吉伯仁

邑子宋奉先

邑子傅伏奴

邑子宋榮和

邑子宋子儒

邑子賈滂黑

邑子李蒨

邑子傅机捧

邑子宋道禦

邑子柱元則

邑子重順

以上下截

億案石龕置壽聖寺殿壁間與吳洛族碑同時取出
文稱大都邑主宋買二十二人又稱邑中正宋買必
其鄉曲之豪也鄙別字瀾作彌莊作在慕作暮強作
彊覽作攢辨作辯碍作尋果作菓竭作竭臨作險澗
作澗矚作矚區作區布作布刻作尅端作制湧作勇
業作業靈作靈又言造天宮石像各一區其天宮也

左臨淶水具有公路澗之伍迴右觀舊都快有京華
之勢前囑風嶺據闕曹操之故區三字不
可認山伊洛之

南云云疑此天宮皆據四望言之當近緱氏地也不
知此記石何時移置耳石左右側面悉有名題偃師
金石

遺文
記

按碑文云左臨淶水具有公路澗之伍迴太平寰
宇記西京河南道河南府緱氏縣條下云公路壘
公路澗在縣西南三里有壘以袁術字公路而稱
又云前緱氏縣在今縣東南二十五里緱氏故城
後魏太和十七年省併入洛陽東魏天平元年復

以洛陽城中置緱氏縣後周建德六年又自洛陽
城移於今縣北七里鉤鎖故壘隋開皇四年又移
於今縣北十里洛陽故郡城大業元年復移於今
縣東南十里十年又移縣據公路澗西憑岸爲城
據此則緱氏縣在周隋以後始據公路澗憑岸爲
城以前則縣與澗相去尙遠故知碑所言天宮四
望之所公路澗在其中而其地爲緱氏縣境也碑
書迹作述勢作勢斯作私變作變園作園浦作浦
璨作璨狀作拔雙作雙庄作在忘作妄形作刑孰
作勢發作發皆別體蓋武氏之所未及者

造丈八大像訟

訟及碑陰共二紙皆橫黃三尺四寸高一尺四寸一
二十六行行十一字一二十五行俱人名分兩截書
正書在許
州關帝廟

□□□□□□□□□□悲爲懷宏濟五濁
□□權宜朗鑒方法隨遂根□□雙林緣盡居尸遂
能□□□搆刹尙擬波斯況後末□□不仰慕聖容者
哉是以□義一百人等以今大齊天統三年歲在丁亥
五月十五日共造丈八大像一軀上爲皇家永康下爲
群品師僧□□累劫因緣四生洽識悉捨忘想同登正
覺其訟曰

寶殿蓮基尊像靜嘿聲聞菩薩侍立其側徒眾和雍僧
 □嚴飭禪誦歎誦晝夜無息以此福緣壽報無極 其
 置福處也北連名山太丘之廟南有高嶧胡城永固處
 在中央□水東注人民□祥營造福□□為帝皇四海
 歸湊壽樂□壇以斯願力俱會道場 邑義諸人皆
 元出四海據□□□禮教自防德達仁□□□為尊以
 法為□欽敬□□□□歸投以斯福緣永□□□
 碑陰

□□師□

□□□□嵩

邑子朱阿□

□□□□

邑子朱猛□

□□□銀

邑子朱道延

□□道彪

邑子朱市貴

□丘海辨

邑子朱又□

比丘僧度

唯那朱叔景

比丘道運

邑子張小格

比丘僧湛

邑子朱雋興

比丘道範

邑子朱顯祖

比丘明旭

邑子朱山玉

比丘法洪

邑子聶蛙尔

北齊二

比丘僧延

邑子朱法鸞

比丘法矣

邑子朱元和

比丘法慎

邑子周陔

比丘法門

邑子朱令和

比丘僧貴

邑子朱方貴

比丘法護

邑子朱貴和

比丘法慶

邑子朱願興

□丘法宗

邑子朱景和

比丘法□

邑子朱慶和

□丘道□

邑子朱臺□

□丘法雲

邑子朱歸□

□丘法□

邑子朱醜□

□□法貴

豫齋主朱□

□□惠建

都唯邠朱□

此碑前人俱未著錄且多別體字如寫才為彳彳為
彳含作洽岡作嶠之屬不可勝舉惟云其訟日以訟
為頌合六書之義歌訟字从言頌貌字从頁六代猶
有知之者今以頌為訟容為頌則假音而非本義也

中州金
石記

右造丈八大像頌文稱大齊天統三年歲在丁亥黃

金石錄卷三十四
氏中州金石攷以爲天統五年者誤其訟曰訟卽頌
字說文訟爭也一曰譌訟徐氏謂古本毛詩雅頌字
多作訟史記呂后本紀未敢訟言誅之漢書作誦是
訟頌誦三文可互通矣頌本容兒之容音與融近故
武梁碑亦書祝融爲祝誦也其書脩作濟像作豫師
作誦捨作捨無作無岡作喘央作央皆魏齊間俗字

潛研堂金
石文跋尾

按此碑今在許州太平寰宇記許州長社縣有高
陽里在州城西門內道南其地舊稱西豪里昔高
陽氏有才子八人荀公亦有才子八人乃改西豪

爲高陽里時同郡人陳寔爲太邱長往詣荀門德
星爲之聚因名荀里曰德星鄉今郡城西南故宅
是也按西豪里見後漢書荀淑傳淑有子八人並
有名稱時人謂之八龍初荀氏舊里名西豪穎陰
令渤海苑康以爲昔高陽氏有才子八人今荀氏
亦有八子故改其里曰高陽里德星聚事見世說
新語陳太邱詣荀朗陵貧儉無僕役乃使元方將
車季方持杖後從長文尙小載箸車中旣至荀使
叔慈應門慈明行酒餘六龍下食文若亦小坐箸
郝前于時太史奏真人東行注引檀道鸞續晉陽

金石錄卷三十四
三
秋曰陳仲弓從諸子姪造荀父子于時德星聚太
史奏五百里賢人聚此皆寰宇記之所本也記又
稱長葛縣有陳寔冢在縣西三十五里漢太邱長
之冢也陳氏家傳云紀諶以下八十六墓三十六
碑並在長葛縣陘山之陽又有廟存據此則此碑
頌云其置福處也北連名山太邱之廟南有高岡
所謂太邱之廟卽陳寔墓上之廟也所謂名山高
岡卽陘山也此碑舊當屬長葛縣境其長社縣高
陽里故宅不云有山有廟知非碑所矣碑陰某師
爲一行下二十五行分上下層上層皆比邱名行

各一人下層是邑子唯那像齋主都唯那姓名亦
行各一人碑書圖儀作卣樣從後作統後妄想作
妄想皆別字

隴東王感孝頌

碑橫廣九尺四寸連額高六尺八寸共二十
五行行十七字隸書篆額在肥城縣孝堂山

惟夫德行之本仁義之基感洞幽明擾馴
禽獸清音帶冰而挺潔縈采映雪而添輝
根矩定於一九止吾絕於三失開府儀同
三司尚書右僕射尚書左僕射尚書令攝
選新除持進使持節齊州刺史隴東王胡

長仁唯黃雅俗確飛戚里八膺北斗執柄
端衡出牧東秦摠條連率未脫崔林之履
聊帽賈琮之檐視聽經過訪詢耆舊郭巨
之墓馬驥交阡孝子之堂鳥翅銜白君
愛竒好古歷覽徘徊妃息在傍賓僚侍側
辭疑秦鏡炳煥存形柱識荆珉宋寥遺字
所以斂眉長歎念咎追遠遂若羊公豈峴
還同處墨飲泉慨賢勝之多弊嗟至德而
無紀蘭溪儻不見松穀城何以知石丐時
開府中兵參軍梁恭之盛工篆隸騎兵參

軍申嗣豈微學摛藻並應命旨俱營頌筆
以大齊武平元年五月廿二日摧輿雕瑩
表建庭宇棟刻蒼文檐栽翠柏庶令千葉
之下彌振金聲九原之中恒浮五樹其詞
曰

天經地義啟聖通神重華曾閔菜子樂春
時多美迹屯有芳塵肯漢逸士河內貞人
分財雙季獨養壹親客舍凶弭兒埋福臻
穹隆感異商薄貽珍懸車遽落夜臺弗晨
千齡俄古萬祀猶新朱驂紫蓋撫俗調民

高山達節景慕縈頓式憑不朽永播衣巾
居士慧朗侍從至能州繇屯人稱朗公書
者是也 開府行參軍王思尚侍從能文
有節操

大唐開元廿三年秋七月旬有五日朝請大夫守濟
州別駕上柱國楊傑因公務之□□□□□人之
行莫大於孝孝莫大於愛親則郭公其人也竭力以
養歡心而事見分甘以□□□□□□達天地至
德通鬼神埋玉彭必死之期得金表全生之應實可
謂人所不能□□□□□□□□重叙斯文顧封

樹以長存挹衛猷而不泯傑聞孝子不匱永錫參類
其郭公□□□

右北齊隴東王感孝頌隴東王者胡長仁也武平中
為齊州刺史道經平陰有古冢詢訪耆舊以為郭巨
之墓遂命僚佐刻此頌焉按劉向孝子圖云郭巨河
內溫人而酈道元注水經云平陰東北巫山之上有
石室世謂之孝子堂亦不指言何人之冢不知長仁
何所據遂以為巨墓也 按頌有孝子堂之語故知
即水經所載也 金石錄
按齊紀天統四年五月以尚書右僕射胡長仁為左
僕射十月以左僕射為尚書令其餘齊州刺史封隴

東王皆不載可以補史之闕當時陸令萱和士開韓長鸞等各引親黨官由賄進超居非次庶姓封王者百數則長仁之封隴東亦當由令萱等所引觀其挾妃息以游覽定非納身軌物者故史臣不爲之立傳歟書撰人不直書姓名而于文中見之有中兵參軍梁恭之盛工篆隸騎兵參軍申嗣邕微學摛藻似爲碑文變式也

金石後錄

右隴東王感孝頌今在泰安府肥城縣孝堂山因孝子堂而名也胡長仁武成皇后之兄齊書北史本傳皆不云爲開府儀同三司者缺文也長仁除齊州刺

史史皆不著年月惟北史本傳載天統五年從駕自并還鄴因及和士開之譖及長仁到任謀刺士開士開與祖孝徵議遣使馳驛責長仁賜死事通鑑遂以長仁刺齊州及賜死俱繫之天統五年四月不知其非一時事也今觀此頌立于武平元年四月稱新除特進使持節齊州刺史蓋其時長仁始到任又考隋書五行志武平四年四月隴東王胡長仁謀遣刺客殺和士開事露反爲士開所譖死則長仁之死又在其後四年而通鑑之誤顯然矣長仁以外戚登膺仕驕恣寡謀其人固無足取然猶知孝行之美令賓僚

製文以頌之蓋未忘乎好名也噫秦漢而下躬行而不好名者鮮有其人矣世之不好名者皆專於好利者也二者之好孰優孰劣故吾于長仁此事而節取之焉金石文字記載此碑題曰孝子郭巨墓碑蓋未見篆額而以意名之也

潛研堂金石文跋尾

文稱開府儀同三司尚書右僕射尚書左僕射尚書令攝選新除特進使持節齊州刺史隴東王胡長仁王字漫以意增攷齊書北史外戚傳不言開府儀同三司略之也而齊稱尚書右僕射北稱尚書左僕射僕射之分左右先右而後左碑辭尚夸故重累言之

史但書其一是矣北史專事勦襲而此傳似稍能補本傳所不及加以本官攝選北與碑皆有之而齊獨無并叙事亦比齊多三百餘字是也若齊叙長仁從弟長粲事特詳而北史無之則又北之不及齊也錢跋頗確予為補之

蛾術編

右碑詳錢辛楣少詹金石文跋尾申嗣邕撰文梁恭之書隸於文中見之亦變體也碑述郭巨軼事如分財雙季獨養一親客舍凶弭兒埋福臻等語皆與搜神記諸書異千百載後賴此一闡明之尤金石文之有關風教者碑末唐開元廿三年楊傑題記四行趙

氏金石錄每分見之茲因本屬一碑故附于此山左金石志

碑後載唐齊州刺史楊傑重叙斯文今案其文始以齊武平元年正月廿一日雕瑩前稱開府儀同三司尚書右僕射尚書左僕射尚書令攝選新除特進使持節齊州刺史隴東王下一字缺其左旁惟右一月字顯當是其名而北齊書有隴西無隴東王竟莫詳為何人也碑中凡王者皆鐫毀亦在金海陵時金石文字記作孝子郭巨碑引碑文嗣邕撰恭之書武平元年正月並與今頌合但此係唐人重叙刻者而

顧氏以為齊又云正書與余所見八分書亦懸殊或

顧氏所收為北齊原碑與授堂金石跋

按北齊書後主本紀天統四年五月癸卯以尚書右僕射胡長仁為左僕射中書監和士開為右僕射冬十月辛巳左僕射胡長仁為尚書令右僕射和士開為左僕射此碑立於武平元年則長仁方以尚書令出守齊州而繫銜猶兼左右僕射者殆當時書銜之制雖去其職而猶備繫之歟胡長仁北齊書列外戚傳其赴官齊州時宜乎如息侍行道經孝子之堂因感而作頌非無故游覽者比金

石後錄所云蓋未審也又云開府中兵參軍梁恭之盛工篆隸騎兵參軍申嗣邕微學摘藻並應命旨俱營頌筆是文頌爲申嗣邕所撰書碑篆額者爲梁恭之文稱梁恭之則譽其盛工篆隸而自述其撰文則云微學摘藻蓋謙詞也後一行云居士慧朗侍從至能艸隸世人稱朗公書者是也又云開府行參軍王思尚侍從能文有節操下已殘缺不知此語何所謂也此一行亦隸書字體較小筆法亦別當另是一人所書未有開元廿三年楊傑跋亦隸書四行每行下石缺一角自右斜向左每

行缺八字玩其重叙斯文一語似因舊碑湮沒楊傑爲之重刻者郭巨事惟見千寶搜神記但云郭巨子野鑿地欲埋兒得石蓋下有黃金一釜中有丹書曰孝子郭巨黃金一釜以用賜汝於郭巨事蹟未詳也此碑則云前漢逸士是漢時人也河內貞人是家於河內也分財雙季是尙有兩昆季而以家貲分與之也獨養壹親是所奉者一親也客舍凶弭是其適遇凶事於客舍也當時撰碑必有故籍流傳年久佚之得此可畧見郭孝子之軼事肥城縣志則云漢郭巨孝德鄉人家貧養母妻生

一子三歲母常減食之巨謂妻曰貧不能供親共汝埋子子可再有母不可再得妻不違遂掘坑三尺餘忽見黃金一釜上云天賜孝子郭巨官不得奪民不得取與搜神記不同不知志何所本也楊傑題碑云埋玉彰必死之期得金表全生之德卽指埋兒事縣志豈本此而演其說與

董洪達造像銘

石高二尺七寸廣二尺六寸作四截寫上二十五行行十三字下三截二十七行行五字至九字不等正書在少林寺

勸化主馮暉賓

大齊咸平元年季歲次庚寅正月乙酉朔廿六

蓋諸佛智衆本自無崔旣與法界淨寬復共虛空竟速如童尊重臥渥而布跋藥王思報上天而兩花暮伎前縱更開後轍是以都邑主董洪達其人卽謂暎望速聞聲樹暎尔志超雲外深識無邊射同聚沫豈齊風露遂率邑徒世人等乃訪濫田美玉琨璞京珍敬寫靈儀用深表代匠思歸端朝研殊毒畫採金糝玉鏤周舉衆事明麗尋形叵遍拔若天上降來後口中湧出其處口併伺□□□右依山深南闕大路西眇京都□乃唯非舍利神□□□是□□布金爲地自非□見大士

十力口雄安能建斯功業者哉 仰資帝祚永隆存沒
父母因緣眷屬普蒙斯善其辭曰 泯泯法水眇眇零津惠流死外化被微塵三界有潤史
宅無辛杳杳真容非人弗顯音樂憂悲非福不遣刊石
記功外照諸善

邑師比丘口敢起像 褒主張黃頭 豈極風雷激

以上第一列 邑先管舍王 都開光明主董始顯

化主馬黃頭 北面像主比丘尺曇仙

北面像主比丘尺曇信 北面像主比丘尺曇辨

北面像主比丘尺惠暎 北面像主比丘尺靜輝

北面像主比丘尺曇樣 北面像主比丘尺曇容

北面像主比丘尺曇財 以下空十四行 邑先管舍王

都開光明主董令和 都開光明主董始顯

都開光明主王思和 都開光明主馬遵

以上第二列

大都邑主董洪達 都維那馬黃頭

都維那石伏奴 都維那范慶和

都維那馮暉賓 忠正董始隆

忠正董祖鸞 維那袁懷

維那周仲 褒主董僧隱

褒主馬黃頭

褒主董始隆

褒主董聲聞

褒主石伏奴

褒主張方顯

褒主口士獻

邑子口伏口

口口口口口

邑子石伏奴

邑子董益黃

邑子趙居羅

邑子吳法先

邑子董景延

邑子王洛仁

邑子董波雲

邑子董子洪

邑子董僧奇

邑子董子洪

以上第三列

褒主龍突騎

褒主趙俱羅

褒主張帟子

褒主張伏顯

褒主馮子湛

以下空十二行

邑子口景口

邑子涉令賓

邑子孫頭仁

邑子宋子仙

邑子董通達

邑子趙元祉

邑子許元慕

褒主袁懷業

褒主杜子喬

褒主石敬壽

以上第四列

右董洪達造像記首題大齊武平元年歲次庚寅正

月乙酉朔廿六日顧寧人題為少林寺碑者即此刻也中州金石記以為武平九年者誤武平紀元止於七年不當有九年且亦非庚寅歲也此碑別體字甚多如齋作養老作尅率作率徒作徒次作次彼作彼後作後標作標體作躄渠作深布作希眇作眇微作微天作天火作火苦作苦顯作顯曇作曇業作業遐邇作遐尔藍田作濫田之類又聞有篆體如日為日為月為月頗合於古其餘不盡尔也碑後列襄主邑主諸人名黃頭者二曰張黃頭曰馬黃頭潛研堂金石文跋尾碑文與字體頗劣寫月為月日為日可為奇為

猶帶篆勢餘亦多有別字按李仲璇碑隋陳思王廟碑亦篆隸相雜六代人往往如此無足怪者今世朱學士筠書翰古雅實有所據俗多譏之毋乃不多見古碑碣歟予嘗見隋以前碑多帶篆隸而宋人傳摹諸帖悉魏晉六代人書並無古體大率唐人臨本依古人署名于後耳中州金石記

按碑多別字頗不見於他碑今以文義求之諸佛習彙本自無崔彙即海字崔似即崖字借為涯暮伎前縱當是慕歧前蹤借暮為慕借縱為蹤歧與企同暎望遠聞暎即暎字射同聚沫射即躄字體

之俗書玉鏤周舉舉即舉字以照諸善借照為昭
 潛研跋謂天作死吉作吉細玩之惠流死外當是
 无外非天外也吉樂憂悲當是苦樂非吉樂也二
 層以下列諸人姓名可見者五十六人與文中四
 十四人之數不合姓名中馮暉賓兩見列于前者
 曰勸化主列于後者曰都維那董洪達兩見列于
 文內者曰都邑主列于後者曰都維那馬黃頭三
 見一見第二層曰口化主一見第三層之前曰都
 維那一見第三層之後曰囊主石伏奴三見一曰
 都維那一曰囊主一曰邑子姓名中前列八尼皆

稱北面像主餘則都維那忠正邑子皆習見而有
 所謂邑老管舍者都開光明主者初見也

映佛巖磨崖

磨崖橫廣一丈四尺高六尺又橫廣四尺四寸字徑
 六寸行七字得十四行又一行七字又一行十一字
 又一行四字一行五字一行二字一行四字又三行
 一行三字兩行四字並正書在泰安縣徂徠山映佛
 巖

文殊師利白佛言世尊何故名般若波羅蜜佛言般若
 波羅蜜無邊無際無名無相非思量無歸依無洲渚無
 犯無福無晦無明如法界無古今口亦無限數口名般
 若波羅密亦名菩薩摩訶薩行口口行非口口定口入

專□□□□□何故故□□□相□□□□□□□□□□

般若波羅蜜經主取古畏無古今曰亦無題題曰

冠軍將軍梁父縣令王子椿

武平元年山陽書出尊向結谷雖法武乘新前

僧齊大衆造

普憐

維那慧遊

彌勒佛

阿彌陀佛

觀世音佛

大空王佛

中正胡賓

武平元年

薤山東南三里映佛巖上刻隸書般若波羅蜜經冠

軍將軍梁父縣令王子椿十七字後有四字類押狀

不可識字徑一尺及七寸不等蓋因石爲之泰山道里記

按映佛巖磨崖凡三段第一段文殊師利白佛言

云云十四行九十八字前半段與鄒縣尖山所刻

相同此段增多六十五字泐者十六字可識者較

聶氏道里記多十餘字般若波羅蜜五字一行字

徑尺許下經主二字較小注于左旁冠軍將軍一行子椿二字注于王字之下似即經主姓名梁父縣本漢置屬泰山郡北齊時改泰山郡為東平郡縣仍屬焉時王子椿為此縣令也武平元年四字一行特大僧齊大眾造五字一行略小低兩字次于武平元年之左僧齊當作僧齋字又其左為維那慧遊四字此即道里記所謂類押狀不可識者今諦視得之武平元年之右有普善二字善字左旁泐不可曉道里記以為懣字其文殊師利云云之東面有彌勒佛等六行彌勒佛之佛字右一豎

直下至二尺許觀世音佛者是觀世音從師授記之名學佛者所宜知也此三段並在徂來山大悲庵東南二里映佛巖下白石如屏石面寬平大字深刻泐者無幾黃司馬易親至其處言之甚詳

邑師道略寺造神尊碑像記

石橫廣四尺一寸八分高二尺一寸五分廿九行行廿一字正書

自夢影東翻金人感帝像法肇興鳩摩啓悟方知城芥易窮五衣時往雲電屢馳石光何速若夫智出非恒道光大地德被天中威羅世界莫不發迹紫宮口軀兜率越度生死之河飛憑沸流之海而四生夥雜八佞紛綸

壽等芭蕉業同泡沫然大鑿降澤顯跡迦夷應權雙樹
見從忍土布慈雲於無邊注法雨於六道懸明鏡於重
昏炳金燈於萋夜然則神珠照灼暎寶塔於空中甘露
禎祥潤枯萌於世上若乃入墮慾海不識沈厄之苦長
處火山詎愁熾燎之痛矣是以邑師比丘僧道略體白
六道獨懷二覺雄才勇志揔判三乘澄華皎淨與琉璃
合潔素質鏗鏘與隨珠角曜故知二鼠之暴不停四蛇
之毒良在遂能共邑義三百餘人等託志菩提建崇龕
願石出藍田求工班爾敬造神碑一所尊像八堪龍螭
鉅鏤若雲山之烈彩麗拔妙形似七寶之莊嚴而改天

動地之奇窮神盡聖之巧閻浮娑婆之珍衆生大慈之
業然則地兼爽塏比竹林而並麗寺帶良田匹庶苑而
不殊花菓盞盞桂蘭綺合靈芝勺藥布護堦廷房廡周
通斜□□出倚掬壁璫浮樑止雪蓮錢遶淥井碧水類
清泉□樓交葛篔簹鐸參老羽翮翳林飡聽妙響鴛鸞雙
樹翫好真音至於青風朗扇鍾聲相和莫覺擅指合掌
南无遊歷四禪之境觀入三脫之中內安万練之僧招
精進之士銀爐鼓炎百和騰烟錫響讚聲定崩煩愜有
性厭靈永登寶地凡命含品普昇淨土籍斯功德遍沾
龕劫芳謠時歇銘歌何窮其詞曰

金在之類卷三十四
三十一
顯冲眇邈正教終歸三明自達六識雲飛浮虛兜極颺
影紫微懸空遊息三界侏佗地居勝土寺遶花蓮周迴
風觀遍帶流淵上千浮漢下際幽泉方須玉權事籍金
舩踵茲洪福爲槩舟樑發心何遠彼岸猶長天人覺憶
超投太康所願閻浮同登淨鄉

大齊武平二年歲次辛卯九月十五日建

按文云敬造神碑一所尊像八堪則仍是造像而
別立碑以記之稱之曰神碑初見於此碑書芍藥
作勺藥唐韻集韻勺可音芍但義不同耳又書清
風作青風皆借用也交葛疑同轆轤煩慍疑卽煩

惱覺憇當卽覺悟別體字末行歲作歲尤無義理

馮翊王平等寺碑

碑高九尺一寸五分廣四尺七寸二十八行
行五十三字正書在偃師縣西義井鋪北

□□□□□□□□□□□□□□像□□碑

蓋□功惟下通言□□在自□成□□□闡鷺山大則

照神光於大千微則摠百億於微介乘權授手津被塵

沙有感斯應下迹□□於西林□教□於東夏真□□

廣靈□再興不有覺人孰麤斯遣至若拔山移海出力

復夏興周下之下侶或負氣□門□葉累壺或神化澹

泊百祀□齒莫不委骨高於山岳屑淚多於河海共轉

輪迴之苦同歸闕月下彼岸平等寺闕末平中造定光

銅偽一區高二丈八尺永熙季金塗訖功偽在寺外未

得移闕大下大殿正屋闕及下邑為豺狼窟皇居成

戰鬪中場四海分崩八客淪奄人物將盡盛闕神下皇

帝龍闕下先天奉時觀闕休於是虐視豹變鷹揚鵠起

補西北中虧天紐東南中缺地大撻蒼生康滋頽闕嶠

函西割闕帝城下烽闕幾旬機衝闕命禡便使七政難

齊衣冠遺缺將令五禮僭制謀遷協於卿士卜從已決

著龜上天尅從大同闕皇輿闕移鞏

洛遂空城寺闕毀銅駝之術無復連鑣金馬中門寧聞

待詔荒涼宮室禾黍生悲寂寞池臺丘墟流歎闕祖

以王業草創闕志去門泥觀兵故洛見偽瓌奇

神徵屢感症嚴具足相好如真若出岷山猶居祇樹時

流運謝隱晦闕紀遂闕月闕淨闕花淨闕青蓮未遷

福地達人靈道觸物兼懷發菩提覺心希無上正果躬

親致礼遷偽入寺登給羽林長闕守闕武定末 丑宗

文襄皇帝闕河洛歷攬周京觀佛儀相丑未

嘗有身色光明寶所希妙崇申礼敬廣施軍資增給兵

力因闕代驟改闕非固闕石闕廬易

毀詹費傾闕結構崩頽駁癩上於雕梁青苔衣於藻井

遊麤積座等形住於慧禪草莽生懷口神留於智崇行
口口口口口口枯口口之內菊為茂草太宰河陽道大
行臺錄尚書事馮翊王高潤即神武皇帝之稚子

文襄章烈口昭武成四口口金口口之懿口稟

精瑤室分萼颯林嚴氣所膺誕茲英哲可謂崑山之上
美玉挺生瀛海中明珠閃出迴口口口自_下關數仞崖

岸平口口口非梁燕也儔富學豈簡平也茵既能調通
四氣宣導三光鼎鍊由其致和禮教因也敬洽飛口口

問忠口樹聲致福_下土宇受賑而靜關河德若膏蘓恩
同雲雨出軍命將必稟策已折衝掠地屠城會認謀於

帷幄王既通口口二洞口三口口知佛_下不究竟護淨

口於苦海穢寶口於金河自推聲專行口戎奉律治兵
餘暇降志麤道鳴鑿展禮暫駐駢服俄見繡雉飛于梁

口文狸起于口中歎淨宮中彫毀嗟伽藍也落構末言
舊事密用循復割捨俾於布金窮材磬於文梓匠人單

五隄之妙畫繪極口土也奇崢_下乳糺於鯨棟扶鳳竦
於虹梁類麤圃中銀樓等篷萊也玉闕天衣容襄颺三

銖之重偽色口口口十力之_下始可言矣寺則負彼崇
邨面口清洛右依城雉左帶洪陂嵩岳攤其葑靈河行

其後望_下關興賢口勝地真粵福田於是苦行異人慧也

高德皆通九詔咸曉二禪乃振錫來儀下成田高山虧

而口口口豐碑宜勒銅柱須櫛徽猷盛事無殞長葉其

詞云

上同歸大師口口空播音徽其彼岸須登寶舟宜運劫

石期盡肌膚何慘聖帝英王下其上是屬貞明瓊宮口

氣瑤室和精氛氲降祉生此人英其慧劍既佩誠珠是

下興干雲臨旭其雕梁口柱口壁丹爐朱屏玉砌青瑣

金鋪風鳴韻鐸日熒和珠高山仰口口口口口其上城

隩潤招提是構口口口口三乘七覺衢導俟問其山虧

一匱海涸三田殷墟闐寂周室下其

大齊武平三年口口壬辰八月十五日刊

碑稱高潤神武皇帝之稚子按北齊書列傳云馮翊

王潤字子澤神武第十四子也鄭樵金石畧有北齊

馮翊王平等寺碑云武平二年在洛陽知卽此碑今

多磨滅又無年月矣金石錄載其文云寺魏廣平王

懷所立永平中造定光銅像在寺外齊高祖始遷像

入寺潤又增修殿宇焉洛陽伽藍記云平等寺廣平

武穆捨宅所立在青陽門外二里御道北所謂孝敬

里也堂宇宏美林木蕭森平臺複道獨顯當世寺門

外金像一軀高二丈八尺相好端嚴常有神驗國之

吉凶先炳祥異孝昌三年十二月中此像面有悲容
兩目垂淚遍體皆濕時人號曰佛汗京師士女空市
里往而觀之有比丘以淨絲拭其淚須臾之間綿濕
都盡更以他絲換俄然復濕如此三日乃止明年四
月爾朱榮入洛陽誅戮百官死亡塗地卽此寺也

中州
金石
記

億案碑題額經雨溜浸沒猝不可辨今依金石錄推
校知爲北齊馮翊王平等寺碑也北史馮翊王潤歷
司徒太尉大司馬司州牧河南道行臺錄尙書事別
封文成郡公太師太宰而碑云捐資崇飾象者太宰

河陽道大行臺錄尙書事馮翊王高潤卽神武皇帝
之稚子皆與史合但河南道宜從碑作河陽道此自
史文偶踈耳碑近漫漶獨此幸可識書雜篆隸有古
韻非俗手爲之故益可貴也

偃師金石
遺文記

按此碑文約一千五百餘字今可識者千餘字蓋
缺其三之一也文有永平中造定光銅像一區云
云蓋造像在永平中係北魏宣武帝時塗金在永
熙年亦北魏孝武時事遷像入寺在北齊神武時
神武卽高歡初謚獻武天統元年改謚神武今碑
神下缺一字乃武字也是時神武正仕東魏議請

遷鄴乃孝靜天平元年事世宗文襄皇帝卽高澄
神武長子神武十五男長文襄皇帝次文宣皇帝
洋次孝昭皇帝演次襄城景王消次武成皇帝湛
次博陵文簡王濟次永安簡平王浚次平陽靖翼
王淹次彭城景思王浹次華山王凝次上黨剛肅
王渙次任城王湣次高陽康穆王湜次卽馮翊王
潤次漢陽敬懷王洽潤字子澤武成時爲尙書令
領太子少師歷司徒太尉大司馬司州牧太保河
南道行臺領錄尙書別封文成郡公太師太宰復
爲定州刺史薨碑稱太宰河陽道大行臺錄尙書

事馮翊王皆未爲定州刺史以前之官河陽道史
作河南或當時先置行臺於河南後改置于河陽
史尙存舊文也潤之修寺立碑在武平三年歲次
壬辰金石畧作二年者傳刻誤也其時距造象之
歲六十餘年距金塗象之歲亦五十餘年距遷象
入寺幾四十年宜乎寺之頽廢已甚矣太平寰宇
記洛陽縣北邙山在縣北二里洛水在縣西南三
里碑所謂負彼崇邙面口清洛者是也洛水瀾漫
東流宇文愷築斜堤束令東北流堰九折形如偃
月謂之月陂碑稱左帶洪陂者指此碑又云銅駝

金石錄卷三十四
之術無復連鑣金馬之門寧聞待詔寰宇記載銅
駝街陸機洛陽記云漢銅駝二枚在宮之南四會
道夾路相對俗語云金馬門外聚羣賢銅駝陌上
集少年言人物之盛也洛陽記又云後魏孝文帝
幸洛陽巡故宮遂詠黍離之詩羣臣侍從無不感
愴碑文語似本此惟碑云苦行異人慧心高德皆
通九部咸曉二禪振錫來儀云云必是指當時修
寺之寺主而名不可攷矣銘詞分其一其二以例
推之當有其八而今其七尙不完也碑書八宏借
宏爲紘侖禱當卽淪禱謂淪革也詹菴當是簷菴

之異文駁癰當是駁薛之借字遊麤積座麤當是
塵字說文麤鹿行揚土也直珍切此蓋省土爲麤
耳菊爲茂草菊卽鞠字窮材磬于文梓磬卽罄字
匠人單五都之妙單卽殫字真粵福田粵卽曰字
山虧一匱匱卽簣字皆通用之義

邑義主一百人等造靈塔記

石後面殘缺高二尺六寸五分行數
無考每行十五字正書在兗州府

蓋至道驪凝幽宗理窳三塗燕樂愆衆五難雖復積骨
成山詎照剝廓之性血溢四河寧窮冲甚之域然今邑
義主一百人等置宅祔園栖神文圃俱明查典

金石錄卷三十四
三十四
常脩政法承天之意珍遠去人之情久達身懷智慧之
炬體納無盡之燈常飲灑流洒除心垢故知四大虛假
五摠難親割捨俗財寄不熾出室築茲勝地造靈塔一
區摸育王之真軌放舍利之影跡峩、勢巧穎越於雀
雌岬、陵霄峻高於兜率靈像儼、滄度於恒沙相好
魏、
六呂斯上善 下闕

大齊武平三年歲次壬辰鑄十二月十六日訖功
石刻首題年月一行文十二行義主下空三字乃造
塔者姓名尙未補刻也碑中不熾卽不熒魏魏卽巍
巍然作然弥作弘巧作巧穎作穎霄作霄皆變體雀

下一字半泐玩文義當是離字雀離與雀羅同言塔
之巧穎過於雀羅之細密也 山左金石記

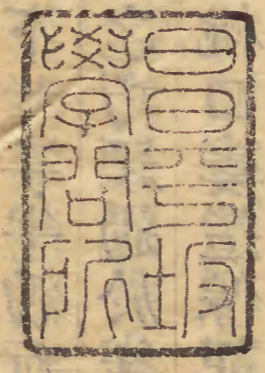
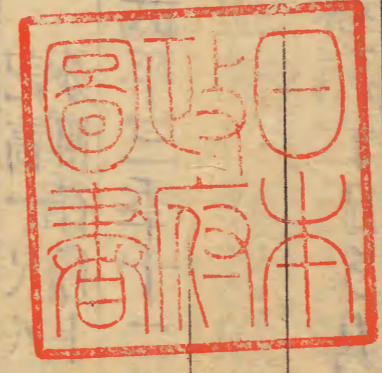
趙桃口婁造像記

記高一尺八寸廣四寸五分四行行十九字正書

武平三年十二月十八日戎昭將軍伊陽城騎兵參軍
趙桃口婁劉知善可崇知惡可捨上爲皇帝陛下見存
眷屬亡過父母敬造石像一堪願亡者獲果存者延遐
有形之類咸同斯福

按趙桃口官戎昭將軍伊陽城騎兵參軍伊陽郡
屬北荊州東魏武定二年置齊時當仍之也戎昭

將軍見隋書百官志後齊之制自一品以下從九
品以上與驃騎等同用以褒賞勲庸戎昭為第七
品碑書一堪作一堪與他碑別



文化五子

