

# 證治準繩

二之二

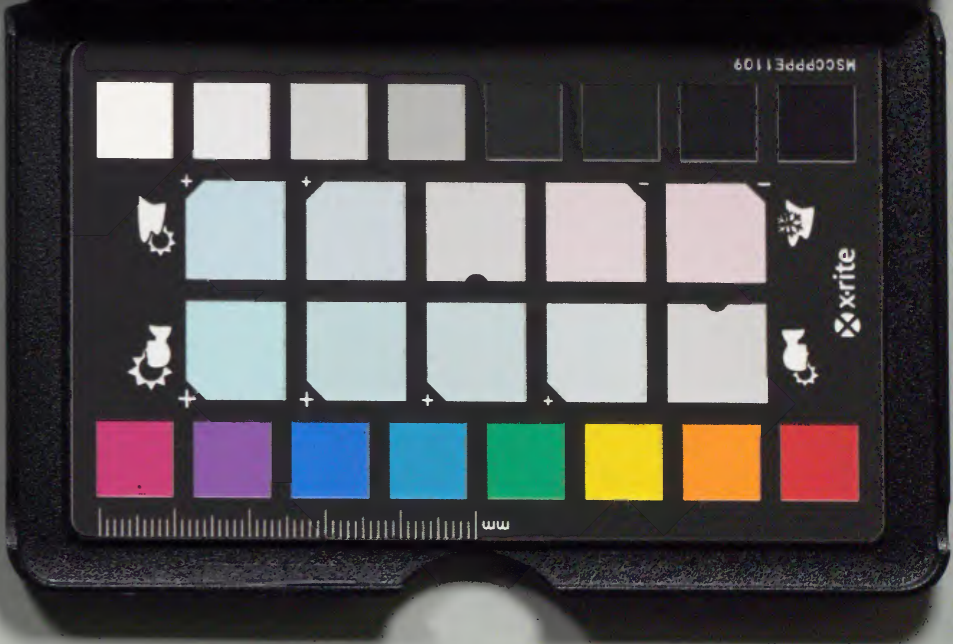
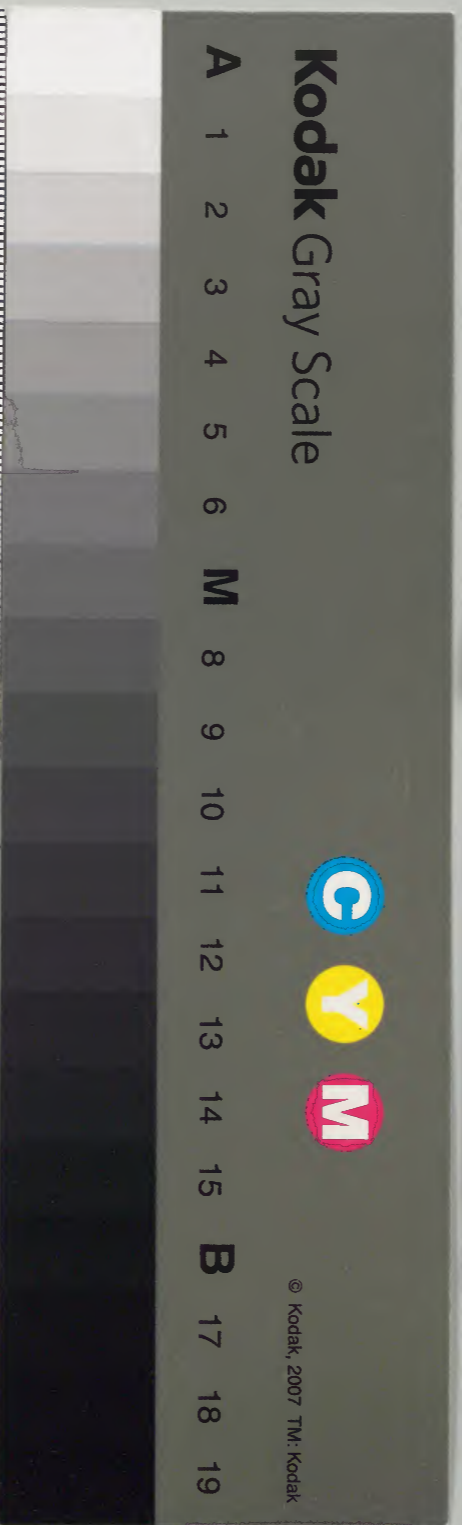
張滿  
痰飲

積聚

				漢書門
			一三〇一	
		二二	一一	
六一	四	二	一	
五				
冊	架	函	號	類

三〇	三〇	漢
函	一〇	書
一	六	
二	五	
架	冊	號

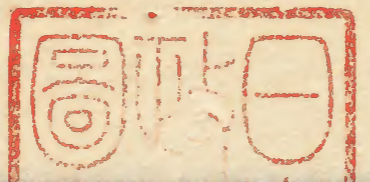
內閣文庫	
番號	漢 13011
冊數	65 ( 14 )
函號	301 63





仲夏云版滿投之不足痛為在病者為宜  
 服此藥時地後如故此為要事其藥性  
 淡而不膩及言須當下之宜大不寒也  
 尤宜服過如能作亦飲所存亦不傷其  
 滿口舌乾燥此藥實備有本藥方已收  
 之其病也須發熱下白脈浮而飲飲食  
 補之物湯主之  
 其病不速平胃散  
 其病不速平胃散

醫藥金鑑寄病  
寮書籍



脹滿

仲景云脹滿按之不痛為虛痛者為實可下之  
腹脹時減復如故此為寒當與溫藥  
腹滿不減減不足言須當下之宜大承氣湯  
心下堅大如盤邊如旋杯水飲所作枳朮湯主之  
腹滿口舌乾燥此腸胃間有冰氣防已椒蘆丸主  
之  
病腹滿發熱十日脉浮而數飲食如故厚  
朴七物湯主之  
脾虛滿者黃芪湯  
實滿不運平胃散  
東垣云腹脹滿氣不

長壽

卷之三

六

轉者加厚朴以破滯氣腹中旁悶此非腹脹滿  
乃散而不收可加芍藥收之是知氣結而脹宜  
厚朴散之氣散而脹宜芍藥收之 六元政紀  
論云太陰所至為中滿太陰所至為畜滿諸濕  
腫滿皆屬脾土論云脾乃陰中之太陰同濕土  
之化脾濕有餘腹滿食不化天為陽為熱主運  
化也地為陰為濕主長養也無陽則陰不能生  
化故云藏寒生滿病調經篇云因飲食勞倦損  
傷脾胃始受熱中末傳寒中皆由脾胃之氣虛

弱不能運化精微而制水穀聚而不散而成脹  
滿經云腹滿臍脹支膈脘脇下厥上冒過在大  
陰陽明乃寒濕鬱遏也脉經所謂胃中寒則脹  
滿者是也腹滿大便不利上走胸臆喘息喝喝  
然取足少陰又云脹取三陽三陽者足太陽寒  
水為脹與通評虛實論說腹暴滿按之不下取  
太陽經絡胃之募也正同取者瀉也經云中滿  
者瀉之於內者是也宜以辛熱散之以苦瀉之  
淡滲利之使上下分消其濕正如開鬼門潔淨

府溫衣繆刺其處是先瀉其血絡後調其真經  
氣血平陽布神清此治之正也或問諸脹腹大  
皆屬於熱者何也此乃病機總辭假令外傷風  
寒有餘之邪自表傳裏寒變為熱而作胃實腹  
滿仲景以大承氣湯治之亦有膏粱之人濕熱  
鬱於內而成脹滿者此熱脹之謂也大抵寒脹  
多而熱脹少治之者宜詳辨之 諸腹脹大皆  
屬於熱此乃八益之邪有餘之證自天外而入  
是感風寒之邪自表傳裏寒變為熱作胃實腹

病日晡潮熱大渴引飲讖語是太陽陽明并太  
實大滿者大承氣湯下之少陽陽明微滿實者  
小承氣湯下之經云泄之則脹已此之謂也假  
令痰瘧為脹滿亦有寒脹熱脹是天之邪氣傷  
暑而得之不即時發至秋暑氣衰絕而瘧病作  
矣知其寒也局方用交解飲子者是也內虛不  
足寒濕令人中滿及五藏六府俱有脹滿更以  
脉家寒熱多少較之胃中寒則脹滿濁氣在上  
則生腹脹取三陽三陽者足太陽膀胱寒水為

月清  
脹腹暴滿按之不下取太陽經絡者胃之募也  
正同腹滿臍脹支膈脘脇下厥上冒過在太陰  
陽明此胃之寒濕鬱遏也太陰臍脹後不利不  
欲食食則嘔不得卧按內經所說寒脹之多如  
此中滿治法當開鬼門潔淨府開鬼門者謂發  
汗也潔淨府者利小便也中滿者瀉之於內謂  
脾胃有病當令上下分消其氣下焦如瀆氣血  
自然分化不待泄滓穢如或太實大滿大便  
不利從權以寒熱藥下之或傷酒濕麪及味厚

之物膏粱之人或食已便卧便濕熱之氣不得  
施化致令腹脹滿此脹亦是熱脹治熱脹分消  
丸主之如或多食寒涼及脾胃久虛之人胃  
中寒則脹滿或藏寒生滿病以治寒脹中滿分  
消湯主之  
中滿熱脹鼓脹氣脹皆分消丸主  
之  
中滿寒脹寒疝大小便不通陰躁足不收  
四肢厥逆食入反出下虛中滿腹中寒心下痞  
下焦躁寒沉厥奔豚不收皆分消湯主之  
中  
滿腹脹內有積聚堅硬如石其形如盤令人不

能坐臥大小便澀滯上喘氣促面色痿黃通身  
虛腫廣茂潰堅湯主之二服後中滿減半止有  
積不消再服半夏厚朴湯陰陽應象論云清  
氣在下則生餐泄濁氣在上則生臌脹此陰陽  
反作病之逆從也夫臌脹者以寒熱溫涼論之  
此何腹脹也曰此飲食失節為脹乃受病之始  
也濕熱亦能為脹右關脉洪緩而沉弦脉浮於  
上是風濕熱三脉相合而為病也是脾胃之令  
不行陰火亢甚乘於脾胃盛則左遷而陽道不

行是六府之氣已絕於外火盛能令母實風氣  
外絕風氣外絕者是穀氣入胃清氣管氣不行  
便是風氣也異呼同類即胃氣者是也經云虛  
則兼其所勝土不勝者肝之邪也是脾胃之土  
不足水火大勝者也經云濁陰出下竅濁陰走  
五藏濁陰歸六府濁陰歸地此平康不病之常  
道反此則為脹也陰陽論云飲食不節起居不  
時者陰受之陰受之則入五藏入五藏則臌脹  
閉塞調經篇云下脘不通則胃氣熱熱氣熏胸

中故內熱下腕者幽門也人身之中上下有七  
 衝門皆下衝上也幽門上衝吸門吸門者會厭  
 也衝其吸入之氣不得下歸于腎肝為陰火動  
 相拒故咽膈不通致濁陰之氣不得下降而太  
 便乾燥不行胃之濕與客陰之火俱在其中則  
 腹脹作矣治在幽門使幽門通利泄其陰火潤  
 其燥血生益新血幽門通利則大便不閉吸門  
 亦不受邪其膈咽得通臍滿腹脹俱去是濁陰  
 得下歸地矣故經曰中滿者瀉之於內此法是

也 通幽湯 潤腸丸 脹而大便燥結脉沉  
 之洪緩浮之弦者宜沉香交泰丸 范天騾夫  
 人先因勞役飲食失節加之憂思氣結病心腹  
 脹滿且食則不能暮食兩脇刺痛診其脉弦而  
 細至夜濁陰之氣當降而不降臍脹尤甚大抵  
 陽主運化飲食勞倦損傷脾胃陽氣不能運化  
 精微聚而不散故為脹滿先灸中腕乃胃之募  
 穴引胃中生發之氣上行陽道後以木香順氣  
 湯助之則濁陰之氣自此而降矣經曰留者行



之結者散之以柴胡升麻之苦平行少陽陽明  
二經發散清氣運行陽分爲君以生薑半夏草  
荳蔻益智仁之甘辛大熱消散中寒爲臣以厚  
朴木香蒼朮青皮之辛苦大溫通順滯氣以陳  
皮當歸人參辛甘溫調和榮衛滋養中氣濁氣  
不降宜以苦泄之吳茱萸之苦熱洩之者也氣  
之薄者爲陽中之陰茯苓甘平澤瀉鹹平氣薄  
引濁陰之氣自上而下故以爲佐氣味相合散  
之洩之上之下之使清濁之氣各安其位也

靈樞經云腹滿大便不利上走胸臆喘息喝喝  
然取足少陰取者瀉也宜以辛熱散之良薑肉  
桂益智仁草荳蔻仁厚朴升麻甘草獨活使黃  
柏少許又方桂枝桔梗人參陳皮青皮少許良薑  
白朮澤瀉吳茱萸太陰所至爲畜滿辨云脾  
爲陰中之太陰又云脾爲陰中之至陰乃爲坤  
元且舌不遷之土天爲陽火也地爲陰水也在  
入則爲脾同陰水之化脾有餘則腹脹滿食不  
化故無陽則不能化五穀脾盛乃大寒爲脹滿

故脉經云胃中寒則脹滿大抵此病皆水氣寒濕爲之也治宜大辛熱之劑必愈然亦有輕重  
木香塌氣丸 丹溪云脾者具坤靜之德而有乾健之運故能使心肺之陽降腎肝之陰升而成天地交之泰是爲平人今也七情內傷六淫外感飲食失節房勞致虛脾土之陰受傷轉輸之官失職胃雖受穀不能運化故陽升陰降而成天地不交之否清濁相混隧道壅塞而爲熱熱留爲濕濕熱相生遂成脹滿經云鼓脹是

也以其外雖堅滿中空無物有似於鼓以其膠固難治又名曰蠱若蟲之侵蝕而有蠱之義焉宜補其脾又須養肺金以制木使脾無賊邪之患滋腎水以制火使肺得清化之令却鹹味斷妄想遠音樂無有不安醫者不察急於取效病者苦於脹滿喜行利藥以求痛快不知寬得一日半日其脹愈甚而病邪甚矣真氣傷矣或問方論或以胃冷中虛或以且食則不能暮食由至陰居中五陽不布然也今丹溪乃云濕熱

相生則固無寒者歟曰初病因寒飲食與外受  
寒氣亦或有之若丹溪之所言者則非一日之  
病初雖因寒陽氣被鬱久亦成熟矣經曰諸腹  
脹大諸病有聲鼓之如鼓皆屬於熱是也今使  
心肺之陽降腎肝之陰升卽是五陽布之也何  
必薑附之熱乎然先以救其脾胃虛弱者爲本  
從而視其標之有餘者治之此亦聖人之旨也  
靈樞脹論謂五藏六府皆有脹其脹皆在藏府  
之外排藏府而郭胸腹脹皮膚胸腹者藏府之

郭也各有畔界各有形狀榮氣循脉衛氣逆爲  
脉脹衛氣並脉循分肉爲膚脹夫諸脹者皆因  
厥氣在下榮衛留止寒氣逆上真邪相攻兩氣  
相搏乃合爲脹也凡此諸脹其道在一明知逆  
順針數不失瀉虛補實神去其室致邪失正真  
不可定麤之所敗謂之天命補虛瀉實神歸其  
室久塞其空謂之良工以此而觀則聖人未嘗  
不以補虛爲要曰靈樞脹論多言由厥氣在下  
寒氣逆上而爲脹也更有他邪之可言乎曰考

之內經脉要精微篇謂胃脉實氣有餘則脹腹  
中論謂病心腹滿且食不能暮食名為鼓脹有  
病熱者三陽盛入於陰故病在頭與腹乃腹脹  
而頭痛有病膺腫頸痛胸滿腹脹名曰厥逆風  
論謂胃風壅塞不通腹善滿失衣則腹脹調經  
篇謂形有餘則腹脹淫漫不利志有餘則腹脹  
餐泄至真大要篇謂諸濕腫滿皆屬於脾六元  
正紀大論謂土鬱之發心腹脹腸鳴而數後水  
運太過陰厥上下中寒甚則腹大脛腫寢汗憎

寒至真大要論謂厥陰司天食則嘔腹脹溇泄  
在泉病腹脹善噫少陰司天腹膜脹腹大滿彭  
彭而喘欬陽明之復脹而泄嘔苦欬太陰初  
氣病中熱脹面目浮腫太陰陽明論謂飲食起  
居失節入五藏則腹滿閉塞下為餐泄繆刺論  
謂有所墮墜惡血留內腹中滿脹不得前後先  
飲利藥此上傷厥陰之脉下傷少陰之絡診要  
謂手少陰終者面黑齒長而垢腹脹閉上下不  
通而終足太陰終者腹脹閉不得息善噫善嘔

嘔則逆逆則面赤不逆則上下不通面黑皮毛  
焦而終陰陽別論謂二陰一陽發病善脹心滿  
善氣為腎膽同逆三焦不行氣積於上陰陽應  
象論濁氣在上則生腹脹六元正紀論謂太陰  
所至為積滿又云太陰所至為中滿脉解篇謂  
太陰子也十一月萬物氣皆藏於中故曰病脹  
所謂上走心為噫者陰盛而上走於陽明陽明  
絡屬心故上走心為噫所謂食則嘔者物盛滿  
而上溢故嘔所謂得後與氣則快然如衰者十

二月陰氣下衰而陽氣且出靈樞水脹篇謂鼓  
脹者腹脹身皆大與膚脹等色蒼黃腹筋起此  
其候也經脉篇謂胃氣不足胃中寒則脹滿身  
以前皆寒有脾胃是動病胃脘痛腹脹得後與  
氣則快然如衰邪氣論謂胃病者腹腹脹胃脘  
當心而痛上支兩脇膈咽不通飲食不下又胃  
是動病賁響腹脹本神篇謂脾氣實則腹脹涇  
洩不利師傳篇謂足太陰之別公孫虛則鼓脹  
又謂中寒腸中熱則脹而泄脹論篇謂榮氣順

脈衛氣逆為脈脹衛氣並脈循分肉為膚脹脾  
脹者善噦四肢煩惋體重不能勝衣卧不安胃  
脹者腹滿胃脘痛鼻聞焦臭妨於食大便難肺  
脹者虛滿而喘欬大腸脹者腸鳴而痛濯濯有  
聲腎脹者腹滿引背央央然腰髀痛膀胱脹者  
少腹滿而氣癢肝脹者脇下滿而痛引少腹膽  
脹者脇下痛脹口中苦苦善太息三焦脹者氣滿  
於皮膚中輕輕然不堅心脹者煩心短氣卧不  
安小腸脹者少腹臞脹引腰而痛二經諸條之

論各邪所生之脹各脹之病狀如此李東垣嘗  
引五常政大要云下之則脹已者謂西北二方  
地形高寒及異法方宜論云北方之人藏寒生  
滿病亦謂適寒涼者脹皆秋冬之氣也二者盡  
由寒涼在外六陽在於坤土之中坤土者人之  
脾胃也五藏之病外寒必內熱然陰盛陽虛故  
下之則愈又曰大抵寒脹多而熱脹少治者宜  
詳辨之予因是而思豈獨寒熱而已凡治是病  
必會通聖經諸條之旨然後能識藏府之部分

形證邪氣之所自來縱是通腹脹滿卒難究竟者亦必有脹甚之部與病先起處即可知屬何藏府之氣受邪而不行者為先而後及乎中焦氣交之分於是轉運不前壅聚通腹脹滿也若脾胃受邪便先是胃脘心下痞氣起漸積為通腹脹也腹屬脾也屬脾胃者則飲食少屬他府藏者則飲食如常此亦可驗又須分其表裏淺深以脹在皮膚孫絡之間者飲食亦如常其在腸胃有膜之間者則飲食減少其氣壅塞於五

藏則氣促急不食而病危矣是故病在表者易治入府者難治入藏者不治更要分虛寒實熱其藏府之氣本盛被邪填塞不行者為實其氣本不足因邪所壅者為虛實者祛之虛者補之寒者熱之熱者寒之結者散之留者行之邪從外入內而盛於中者先治其外而後調其內陰從下逆上而盛於中者先抑之而調其中陽從上降下而盛於中者先舉之亦調其中使陰陽各歸其部故內經治法謂平治權衡去苑陳莖

開鬼門潔淨府宣布五陽巨氣乃平此之謂也  
每見俗士不明其道專守下之則脹已者一法  
耳雖得少寬一二日然真氣未免因瀉而下脫  
而邪氣既不降必復聚成脹遂致不救可勝歎  
哉因書一二證以驗之嘉定沈氏子年十八患  
胸腹身面俱脹滿醫治半月不效診其脉六部  
皆不出也於是用紫蘇桔梗之類煎服一盞胸  
有微汗再服則身盡汗其六部和平之脉皆出  
一上日其證悉平又一男子三十餘歲胸腹脹

大發煩躁渴面赤不得臥而足冷予以其人素  
飲酒必酒後入內奪於所用精氣溢下邪氣因  
從之上逆逆則陰氣在上故爲臌脹其上焦之  
陽因下逆之邪所迫壅塞於上故發煩躁此因  
邪從上下而盛於上者也於是用吳茱萸附子  
人參輩以退陰逆水冷飲之以解上焦之浮熱  
入咽覺胸中頓爽少時腹中氣喘如牛吼泄氣  
五七次明白其證愈矣 風寒暑濕脹藿香正  
氣散 七情脹五膈寬中散木香流氣飲沉香



降氣湯。或飲食所傷脾胃虛弱，以致水穀聚而不化。此寒濕鬱遏而脹，香砂調中湯。大怒而脹，分心氣飲。憂思過度而脹，紫蘇子湯。濕熱內甚，心腹脹滿，小便不利，大便滑泄，及水腫大，橘皮湯。失饑傷飽，痞悶停酸，早食暮不能食，名穀脹。大異香散。雞矢醴治心腹脹滿。且食不能暮食，由脾元虛弱，不能克制於水。水氣上行，浸漬於土，土濕不能運化，水穀氣不宣流，上下痞塞，故令人中滿。且陽氣方長，穀氣易

消，故能食。暮陰氣方進，穀不得化，故不能食。其脉沉實滑，病名穀脹。用雞矢白半升，以好酒一斗漬七日，每服一盞，食後臨卧温服。脾土受濕，不能制水，水漬於腸胃，溢於皮膚，漉漉有聲，怔忡喘息，名水脹。大半夏湯。煩躁漱水，迷忘驚狂，痛悶喘惡，虛汗厥逆，小便多，大便血，名血脹。人參芩歸湯。有因積聚相攻，或痰或脹者，初用七氣消聚散。日久元氣虛，脾胃弱而脹者，參朮健脾湯。少佐消導藥。瘀蓄死血而脹，腹

皮上見青紫筋小水反利脉乾瀉婦人多有此疾先以桃仁承氣湯勢重者抵當湯如虛人不可下者且以當歸活血散調治勞倦所傷脾胃不能運化而脹者補中益氣湯加減法見勞倦門大病後飲食失調脾胃受傷運化且難而生脹者先以化滯調中湯次以參苓白朮散瀉利後并過服通利藥以致脾胃太弱而脹專以補脾為主若瀉痢未止間用胃風湯喘滿不得卧虛者人參生脉散之類實者葶藶湯之

類 胸膈滿脹一身面自盡浮鼻塞效逆清涕流出當用小青龍湯二三服分利其經却進消脹藥經久患泄瀉晝夜不止乃氣脫也宜用益智子煎濃湯服立愈凡腹脹小腹脹有腎熱三焦虛寒石水腸癰女勞疸金匱云寸口脉遲而澹遲則為寒澹則為血不足跌陽脉微而遲微則為氣遲則為寒寒氣不足則手足逆冷手足逆冷則榮衛不利榮衛不利則腹脹腸鳴相逐氣轉膀胱榮衛俱勞陽氣

不通即身冷陰氣不通即骨寒陽前通則惡寒  
陰前通則痺不仁陰陽相得其氣乃行大氣一  
轉其氣乃散實則失氣虛則遺尿名曰氣分  
寸口脉沉而遲沉則為水遲則為寒寒水相搏  
跌陽脉伏水穀不化脾氣衰則驚漉胃氣衰則  
身體腫少陽脉卑少陰細男子則小便不利婦  
人則經水不通經為血血不利則為水名曰血  
分師曰寸口脉沉而數數則為出沉則為入  
出則為陽實入則為陰結跌陽脉微而弦微則

無胃氣弦則不得息少陰脉沉而滑沉則為在  
裏滑則為實沉滑相搏血結胞門其痕不瀉經  
絡不通名曰血分問曰病有血分水分何也  
師曰經水前斷後病水名曰血分此病為難治  
先病水後經水斷名曰水分此病易治何以故  
去水其經自當下氣分謂氣不通利而脹血  
分謂血不通利而脹非脹病之外又有氣分血  
分之病也蓋氣血不通利則水亦不通利而尿  
少尿少則腹中水漸積而為脹但氣分心下堅

大而病發於上血分血結胞門而病發於下氣分先病水脹後經斷血分先經斷後病水脹也劉立之云氣分之證當以下氣消膨為先如枳殼散木香流氣飲三和散之類是也 金匱方氣分心下堅大如盤邊如旋杯水飲所作桂枝去芍加麻辛附子湯主之 良方加味枳朮湯治氣分脹滿 婦人血分如奪命丹黑神散皆為要藥血分一證大小產後多有之唯產前脚腫不同產後則皆敗血所致當於血上治之

**腸覃**者寒氣客於腸外與衛氣相搏氣不得榮因有所繫癖而內着惡氣乃起瘕肉乃生其始生也大如雞卵稍以益大至其成如懷子之狀久者離歲按之則堅推之則移月事以時下此其候也 夫腸者大腸也覃者延也大腸以傳導為事乃肺之府也肺主衛衛為氣得熱則泄得冷則凝今寒客於大腸故衛氣不榮有所繫止而結瘕在內貼着其延久不已是名腸覃也氣散則清氣聚則濁結為瘕聚所以惡氣發起

瘕肉乃生小漸益大至期而鼓其腹如懷子之  
狀也此氣病而血未病故月事不斷應時而下  
本非胎脹可以此為辨矣晞露丸木香通氣散  
主之  
**石瘕**者生於胞中寒氣客於子門子門  
閉塞氣不得通惡血當瀉不瀉血以留止日以  
益大狀如懷子月事不以時下皆生於女子可  
導而下夫膀胱為津液之府氣化則能出焉  
今寒客於子門則氣塞而不通血壅而不流血  
以留止結硬如石是名石瘕也此病先氣病而

後血病故月事不來則可宣導而下出者也難  
經云任之為病其內苦結男子生七疝女子為  
瘕聚此之謂也非大辛之劑不能已也可服見  
睨丸和血通經湯

**診** 脉盛而緊 大堅以瀆 遲而滑 皆脹  
也 關上脉虛則內脹 脹脉浮大洪實者易  
治沉細微弱者難治 唇偏舉者脾偏傾脾偏  
傾則善滿善脹 腹脹身熱脉大是逆也如是  
者不過十五日死矣

脹或兼身熱或兼如腹  
瘕狀皆不可治累驗

大脹四末清脫形洩甚是逆也如是者不及一  
時死矣。腹脹便血其脉大時絕是逆也。嘔  
咳腹脹且餐泄其脉絕是逆也。少陰終者面  
黑齒長而垢腹脹閉上下不通而終矣。大陰  
終者腹脹閉不得息善噫善嘔嘔則逆逆則面  
赤不逆則上下不通不通則面黑皮毛焦而終  
矣。...

積聚

內經論積。有寒氣客於小腸募原之間絡血  
之中血泣不得注於大經血氣稽留成積謂之  
瘕者。有小腸移熱於大腸為伏瘕為沉者。  
有脾傳腎為疝瘕者。有任脈為病女子瘕聚  
者。有厥陰司夫澹泄瘕水閉者。有二陽三  
陰脉並絕浮為血瘕。有腎脉小急亦為瘕。  
有伏梁二其一謂少腹盛上下左右皆有根裏  
大膿血居腸胃之外其二謂氣溢於大腸而着

積聚

卷之二

六五

於盲育之原在臍下故環臍而痛。靈樞經言積皆生於風雨寒暑清濕喜怒喜怒不節則傷藏藏傷則病起於陰陰既虛矣則風雨襲陰之虛病起於上而生積清濕襲陰之虛病起於下而成積。虛邪中入始於皮膚皮膚緩則腠理開開則邪從毛髮入入則抵深深則毛髮立毛髮立則淅然故皮膚痛留而不去傳舍於絡脉則痛於肌肉其痛之時息大經乃代傳舍於經則灑淅善驚傳舍於輪則六經不通四肢則肢

節痛腰脊乃強傳舍於伏衝之脉則體重身痛傳舍於腸胃則賁響腹脹多寒則腸鳴餐泄食不化多熱則溏出麋傳舍於腸胃之外募原之間已上數端皆邪氣襲虛留而不去以次相傳未嘗留者無有定所若留者而有定所則不能傳矣下留者於脉稽留而不去息而成積不其處。或着於孫絡之脉者往來移行腸胃之間水湊滲注灌濯濯有音有寒則臍滿雷引故時切痛。或着於陽明之經者則挾臍而居飽食則益大饑則益小。或着於緩筋者似陽明

之積飽食則痛饑則安。或着於腸胃之募原者痛而外連於緩筋飽食則安饑則痛。或着於伏衝之脉者按之應手而動發手則熱氣下於兩股如湯沃之狀。或着於脊筋在腸後者饑則積見飽則積不見按之不得。或着於輸之脉者閉塞不通津液不下孔竅乾壅此邪氣之從外入內從上下也。此謂風由襲陰之虛病起於上而積生也。積之始生得寒乃生厥乃成積也厥氣生足悒足悒生脛寒脛寒則血脉凝滯血脉凝滯則寒

氣上入於腸胃入於腸胃則臍脹臍脹則腸外之汁沫迫聚不得散日以成積卒然多食飲則腸滿起居不節用力過度則絡脉傷陽絡傷則血外溢血外溢則衄血陰絡傷則血內溢血內溢則後血腸胃之絡傷則血溢於腸外腸外有寒汁沫與血相搏則并合凝聚不得散而積成矣卒然外中於寒若內傷於憂怒則氣上逆氣上逆則六輸不通温氣不行凝結蘊裏而不散津液瀋滲着而不去而積皆成矣。百病始生篇作血此謂清濕襲陰之虛病起



積聚

卷之二

五

於下而成積也

內經言積始末明且盡矣

難經五

積不過就其中析五藏相傳分部位以立其名  
 金匱要略以堅而不移者為藏病名曰積以  
 推移而不定者為府病名曰聚然而二者原其  
 立名之由亦不過就其首膜結聚之處以經脉  
 所過部分屬藏者為陰陰主靜靜則牢堅而不  
 移屬府者為陽陽則推蕩而不定以故名之耳  
 又有滯氣者即飲食之氣滲注停積之名也  
 巢氏病源於積聚之外復立癥瘕之名謂由寒

溫不調飲食不化與藏氣相搏結所生其病不  
 動者癥也雖有癖而可推移者瘕也瘕者假也  
 虛假可動也張子和謂五積者因受勝已之  
 邪而傳於已之所勝適當旺時拒而不受復還  
 於勝已者勝已者不肯受因留結為積故肝之  
 積得於季夏戊巳日云此皆抑鬱不伸而受  
 其邪也豈待司夫克運然後為鬱哉故五積六  
 聚治同鬱斷如伏梁者火之鬱火鬱則發之是  
 也復述九積丸食積酸心腹滿大黃牽牛之

五

卷之二

五

類甚者礞石巴豆 酒積日黃口乾葛根麥蘖  
之類甚者甘遂牽牛 氣積噎氣痞塞木香檳  
榔之類甚者枳殼牽牛 涎積咽如拽鋸硃砂  
膩粉之類甚者瓜蒂甘遂 痰積涕唾稠粘半  
夏南星之類甚者瓜蒂藜蘆 癖積兩脇刺痛  
三稜廣茂之類甚者甘遂蝎稍 水積足脛脹  
滿郁李商陸之類甚者甘遂芫花 血積打撲  
胸痞產後不月桃仁地榆之類甚者蝨蟲水蛭  
肉積贅瘤核癭膩粉白丁香硃刺出血甚者

礞砂阿魏 每見子和辯世俗之訛必引內經  
為証若此者論病是從難經五積之名論治立  
丸積丸是從病源攻其所食之物內經之義則  
未有發明 然則用內經之義而治當何如曰  
內經分六淫六邪喜怒飲食起居房勞各有定  
治之法今既論積聚由內外邪所傷豈不以諸  
邪之治法盡當行於其間乎邪自外入者先治  
其外邪自内生者先治其內然而天人之氣一  
陰陽也是故人氣中外之邪亦同天地之邪也

從手經自上而下者同司夫法乎之從足經自下而上者同在泉法治之從五藏氣之相移者同五運鬱法治之從腸胃食物所留者則奪之消之法苑陳莖也若氣血因之滯者則隨其所所在以疎通之因身形之虛而邪得以入客稽留者必先補其虛而後瀉其邪大抵治是病必分初中末三法初治其邪入客後積塊之末堅者當如前所云治其始感之邪與留結之客者除之散之行之虛者補之約方適其主所爲治及

乎積塊已堅氣鬱已久變而爲熱熱則生濕濕熱相生塊日益大便從中治當祛濕熱之邪其塊之堅者削之鹹以與之比時因邪久湊正氣尤虛必以補瀉迭相爲用若塊消及半便從末治卽住攻擊之劑因補益其氣兼導達經脈使榮衛流通則塊自消矣凡攻病之藥皆是傷氣損血故經曰大毒治病十去其五小毒治病十去其七不得過也潔古云壯人無積虛人則有之皆由脾胃怯弱氣血兩衰四時有感皆能

成積若遠以磨堅破結之藥治之疾似去而人已衰矣乾漆礞砂三稜牽牛大黃之類得藥則暫快藥過則依然氣愈消疾愈大竟何益哉故善治者當先補虛使血氣壯積自消如滿座皆君子則小人自無容地也不問何藏先調其中使能飲食是其本也東垣云許學士云大抵治積或以所惡者攻之所喜者誘之則易愈如礞砂阿魏治肉積神麴麥蘖治酒積水蛭蠹蟲治血積木香檳榔治氣積牽牛甘遂治水積雄

黃膩粉治痰積礞石巴豆治食積各從其類也若用群隊之藥分其勢則難取効須要認得分明是何積聚兼見何證然後增加佐使之藥不爾反有所損要在臨時通變也治積當察其所痛以知其病有餘不足可補可瀉無逆天時謹藏府之高下如寒者熱之結者散之客者除之留者行之堅者削之强者奪之賊以奠之苦以瀉之全真氣藥補之隨其所積而行之節飲食慎起居和其中外可使必已不然遠以大毒之

劑攻之積不能除反傷正氣終難復也可不慎  
歟肝之積名曰肥氣在左脇下如覆杯有頭  
足久不愈令人嘔逆或兩脇痛牽引小腹足寒  
轉筋久則如癰宜大七氣湯煎熟待冷却以鐵  
器燒通紅以藥淋之乘熱服兼吞肥氣丸肺  
之積名曰息貫在右脇下大如覆杯氣逆背痛  
或少氣喜忘目瞑膚寒皮中時痛如蟲緣鍼刺  
久則咳喘宜大七氣湯加桑白皮半夏杏仁各  
半錢兼吞息奔丸心之積名曰伏梁起臍上

大如臂上至心下久不愈令人病煩心腹熱咽  
乾甚則吐血宜大七氣湯加石苜蒲半夏各半  
錢兼吞伏梁丸脾之積名曰痞氣在胃脘大  
如覆杯痞塞不通背痛心疼饑減飽見腹滿吐  
泄久則四肢不收發黃疸飲食不為肌膚足腫  
肉消宜大七氣湯下紅丸子兼吞痞氣丸腎  
之積名曰賁豚發於少腹上至心若豚狀或下  
或上無時饑見飽減小腹急腰痛口乾目昏骨  
冷久不已令人喘逆骨痿少氣宜大七氣湯倍

雜積  
熱積寒

寒積熱

胃弱少食

驚風成塊

脇痛有塊

食積

桂加茴香炒練子肉各半錢兼吞奔豚丸雜

積通治萬病紫苑丸局方温白丸厚朴丸熱

積寒取之千金硝石丸醋煮三稜丸神功助化

散聖散子寒積熱取之雞爪三稜丸硃砂煎

丸紅丸子胃弱少食勿與攻下二腎散常服

塊亦自消驚風成塊者妙應丸加穿山甲炒

鼈甲燒各三錢玄胡索蓬朮各四錢每五十九

加至七十九以利為度脇痛有塊龍薈丸加

薑黃桃仁各半兩蜜丸龍薈丸加白鴿糞大

肉積

積聚處熱如火

熱病熱留結成癥癖

癥癥腹脹

又有病此者

飲癖成塊病類積聚

能消食積或入保和丸肉積阿魏丸有正

當積聚處內熱如火漸漸徧及四肢一日數發

如此二三日又愈此不當攻其熱又有元得

熱病熱留結不散遂成癥癖此却當用去熱之

劑有病癥癥腹脹純用三稜莪朮以酒煨服

下一物如黑魚狀而愈或加入香附子用水煎

多服取效又有病此者用薑蘇湯吞六味丸

六味者乃小七香丸紅丸子小安腎丸連翹丸

三稜煎理中丸六件等也 有飲癖結成塊在

多飲人積塊脹痛  
腫黃少食

腹中似癥癖上下  
不定

脇腹之間病類積聚用破塊藥多不効此當行  
其飲宜導痰湯五飲湯何以知為飲其人先曾  
病嗝口吐涎沫清水或素來多痰者是也 又  
多飲人結成酒癖肚腹積塊脹急疼痛或全身  
腫滿肌黃少食宜十味大七氣湯用紅酒煎服  
腹中似若癥癖隨氣上下未有定處宜散聚  
湯若氣作痛遊走心腹間攻刺上下隱若雷鳴  
或已成積或未成積沉香降氣散戴用全蝎一  
個劈破煎湯  
調蘇合  
香丸 已上磨積之藥必用補氣血藥相兼

服之積消及半即止若純用之致死乃醫殺之  
也 貼塊三聖膏 琥珀膏 大黃朴硝各等  
分為末大蒜搗膏和勻貼 熨癥方吳茱萸碎  
之以酒和者熱布裹熨癥上冷更炒更番用之  
癥移走逐熨之候消乃止

**婦人血塊** 加減四物湯 當歸丸 牡丹散

**息積** 乃氣息痞滯於脇下不在藏府榮衛之  
間積久形成氣不干胃故不妨食病者脇下滿  
氣逆息難頻歲不已 化氣湯

利聚 卷之三 十四

倒倉法

用肥嫩黃牝牛肉二十斤使多勿切，切成小塊，去筋膜，長流水煮糜爛，以布濾去滓，取淨汁，再入鍋中，慢火熬至琥珀色，則成矣。令病人預先斷慾，食淡，前一日不食晚飯，設密室，令明快，而不通風，置穢桶及瓦盆於吐下之物，置一磁盆盛所出之溺，至日病者入室，以汁飲一鍾，少時又飲一鍾，積數十鍾，寒月則重湯溫而飲之，任其吐利。病在上者欲其吐多，病在下者欲其利多，上中下俱有者欲其吐利。

俱多，全在活法而為之。緩急多寡也。連進之急吐多，緩則順下而利多矣。視其所出之物，必盡病根，乃止吐。

利後必渴，不得與湯，以所出之溺飲之，名輪迴酒，非惟可以止渴，抑且可以浣濯餘垢。行後倦睡，覺饑，先與稠米湯，飲次與淡稀粥，三日後方與少菜羹，次與厚粥軟飲，調養半月，或一月，覺精神煥發，形體輕健，沉痾悉安矣。其後忌牛肉，數一作五年。夫牛，坤土也，黃土之色也，以順為性，而效法乎乾，以為功者，牡之用也。肉者胃之藥。

續聚 卷之三



也熟而為液無形之物也橫散入肉絡由腸胃而滲透肌膚皮毛爪甲無不入也積聚久而形質成依附腸胃回薄曲折處以為棲泊之窠白阻礙津液氣血熏蒸燔灼成病自非刮腸剖骨之神妙可以銖兩丸散窺犯其藩墻戶牖乎肉液之散溢腸胃受之其厚皆倍於前有似乎腫其回薄曲折處肉液充滿流行有如洪水泛漲浮槎陳朽皆推逐蕩漾順流而下不可停畱表者因吐而汗清道者自吐而湧濁道者自泄而

卷之五 七十五

去凡屬滯礙一洗而空牛肉全重厚和順之性益然渙然潤澤枯槁補益虛損寧無精神煥發之樂乎

**霞天膏** 卽倒倉法有入指投韓懋天爵投煎

劑治痰而遂推廣之黃牯牛一具選純黃肥澤無病纔一二歲者右洗淨取四腿項脊去筋膜將精肉切作塊子如栗大秤三十斤或四五十斤於靜室以大銅鍋或新鐵鍋加長流水煮之不時攪動另以一新鍋煮沸湯旋加常使水

續錄 卷之二 三六

淹肉五六寸掠去浮沫直煮至肉爛如泥漉去  
 查却將肉汁以細布漉入小銅鍋用一色桑柴  
 文武火候不住手攪不加熟水只以汁漸如稀  
 餵滴水不散色如琥珀其膏成矣此節火候最  
 要小心不然  
 壞矣 大段每肉十二斤可煉膏一斤磁器盛之  
 用調煎劑初少漸多沸熱自然溶化 用和丸  
 劑則每三分攪白麩一分同煮為糊或同煉蜜  
 寒夫久收若生微用重湯煮過熱夫冷水甞  
 之可留三日

**診** 細而附骨為積寸口見之積在胸中微出  
 寸口積在喉中關上積在臍傍上關下積在心  
 下微下關積在少腹尺中積在氣街脉出在右  
 積在右脉出在左積在左脉左右兩出積在中  
 央沉而有力為積 脉浮而毛按之辟易脇  
 下氣逆背相引痛為肺積 沉而芤上下無常  
 處胸滿悸腹中熱名心積 弦而細二脇下痛  
 邪走心下足腫寒重名肝積 沉而急苦腎與  
 腰相引痛饑見飽減名腎積 浮大而長饑減

和聚  
飽見腹滿泄嘔脛腫名脾積 寸口沉而橫脇  
下及腹有橫積痛左手脉橫癥在左右手脉橫  
癥在右脉頭大者在上頭小者在下 脉弦腹  
中急痛為癥 脉細微者為癥 脉沉重而中  
散者因寒食成癥脉左轉而沉重者氣癥在胃  
中右轉出不至寸口者內有肉癥也 脉細而  
沉時直者身有癰若腹中有伏梁 脉沉小而  
實者胃中有積聚不下食食即嘔吐 脉沉而  
緊者心下有寒時痛有積聚 關上脉大而尺

寸細者必心腹冷積 遲而滑中寒有癥結  
弦而伏者腹中有癥不可轉也必死不治 虛  
弱者死堅強急者生

三才圖會 卷之二

痰飲 痰皆動於脾濕寒少而熱多 濕在肝經謂之  
風痰 濕在心經謂之熱痰 濕在脾經謂之  
濕痰 濕在肺經謂之氣痰 濕在腎經謂之  
寒痰 風痰脉弦面青四肢滿悶便溺秘澀心  
多躁怒水煮金花丸川芎防風丸 熱痰脉洪  
面赤煩熱心痛唇口乾燥多喜笑小黃丸小柴  
胡湯加半夏 濕痰脉緩面黃肢體沉重嗜臥  
不收腹脹而食不消白朮丸局方防已丸 氣

痰飲

痰皆動於脾濕寒少而熱多 濕在肝經謂之  
風痰 濕在心經謂之熱痰 濕在脾經謂之  
濕痰 濕在肺經謂之氣痰 濕在腎經謂之  
寒痰 風痰脉弦面青四肢滿悶便溺秘澀心  
多躁怒水煮金花丸川芎防風丸 熱痰脉洪  
面赤煩熱心痛唇口乾燥多喜笑小黃丸小柴  
胡湯加半夏 濕痰脉緩面黃肢體沉重嗜臥  
不收腹脹而食不消白朮丸局方防已丸 氣

痰飲

集韻二

三九

痰脉澀面白氣上喘促洒淅寒熱悲愁不樂玉  
粉丸局方桔梗湯寒痰脉沉面色黧黑小便  
急痛足寒而逆心多恐怖姜桂丸局方胡椒理  
中丸金匱吳茱萸湯心下痞悶加枳實五錢  
身熱甚加黃連五錢體重加茯苓白朮各  
一兩氣逆上加苦葶藶五錢氣促加人參  
桔梗各五錢浮腫加郁李仁杏仁各五錢  
大便秘加大黃五錢以上本出咳嗽  
痰分五色色白西方本色色黃逆而之坤

色紅甚而之丙金受火囚為難治青色受  
風之羈絆黑如煙煤點順而之北方不治自  
愈  
經曰飲入於胃游溢精氣上輸於脾脾氣散精  
上歸於肺通調水道下輸膀胱水精四布五經  
並行安有所謂痰者哉痰之生由於脾氣不足  
不能致精於肺而淤以成焉者也故治痰先補  
脾脾復健運之常而痰自化矣然停積既久如  
溝渠壅遏淹久則倒流逆上痰濁臭穢無所不

有若不踈決溝渠而欲澄治已壅之水而使之清無是理也。金匱云其人素盛今瘦水走腸間漣漣有聲謂之痰飲當以溫藥和之。又云心下有痰飲者桂苓甘木湯主之。飲後水流在脇下咳唾引痛謂之懸飲十棗湯主之。此藥太峻以小便胃丹代之差緩然飲水流行歸於四肢當汗出而不汗出身體疼重謂之溢飲當發其汗大青龍湯小青龍湯主之。咳逆倚息短氣不得臥其形如腫謂之支飲又云嘔家本渴今反不

渴心下有支飲故也小半夏湯主之。又云心下有支飲其人苦冒眩澤瀉湯主之。通用海藏五飲湯局方倍木丸。丹溪曰痰之源不一有因痰而生熱者有因熱而生痰者有因氣而生者有因風而生者有因驚而生者有積飲而生者有多食而成者有因暑而生者有傷冷物而成者有脾虛而成者有嗜酒而成者其為病也驚痰則成心包痛顛疾熱痰則成煩躁頭風爛眼燥結怔忡懊懷驚眩風痰成癱瘓大風眩暈

痰飲

卷之二十一

七

暗風悶亂飲痰成脇痛四肢不舉每白嘔吐食  
痰成瘧痢口出臭氣暑痰中暈眩冒黃疽頭疼  
冷痰骨痺四肢不舉氣刺痛酒痰飲酒不消但  
得酒次日又吐脾虛生痰食不美反胃嘔吐氣  
痰攻注走刺不定婦人於驚痰最多蓋因產內  
交接月事方行其驚因虛而入結成塊者為驚  
痰必有塊在腹發則如身孕轉動跳躍痛不  
可忍按熱痰用黃連利膈丸當下者用妙應丸  
加盆硝等分每服三兩丸亦可用滾痰丸驚痰

用妙應丸加硃砂一錢全蝎三錢每用八九丸  
常與之三五服去盡驚氣成塊妙應丸加穿山  
甲炒鼈甲燒各三錢玄胡索蓬朮各四錢每服  
五十丸加至七十丸以利為度寒痰妙應丸加  
胡椒丁香蝎桂各等分每服二十五丸風痰祛  
風丸導痰丸酒痰妙應丸加雄黃全蝎各二錢  
每服十丸飲痰小胃丹食痰保和丸暑痰消暑  
丹 龐安常有言人身無倒上之痰天下無逆  
流之水故善治痰者不治痰而治氣氣順則一

身之津液亦隨氣而順矣。並宜蘇子降氣湯導痰湯各半貼和煎。或小半夏茯苓湯加枳實木香各半錢吞五套丸。或以五套丸料依分兩作飲子煎服亦好。平居皆無他事。只有痰數口或清或堅宜二陳湯小半夏茯苓湯痰多間進青州白丸子和來復丹名來白丸如和以八神來復丹即名青神丸。此非特治痰飲尤甚癆喘嗽嘔逆翻胃。痰飲流入四肢令人肩背痠疼兩手軟痺醫誤以為風則非其治宜導痰湯加

木香薑黃各半錢大凡病痰飲而變生諸證不當為諸證牽掣妄言作名且以治飲為先飲消則諸證自愈故如頭風眉稜角疼累以風藥不効投以痰藥收功如患眼赤羞明而痛與之涼藥弗瘳昇以痰劑獲愈凡此之類非一而足散在各證門中不復繁引。有陰血不足陰火上逆肺受火侮不得清肅下行由是津液凝濁生痰不生血者此則當以潤劑如門冬地黃枸杞子之屬滋其陰使上逆之火得返其宅而息焉

痰飲

卷之二

三



而痰自清矣投以二陳立見其殆腎虛不能  
納氣歸原出而不納則積積而弗散則痰生焉  
八味丸主之脈來細滑或緩痰涎清薄身體  
倦怠手足痠軟此脾虛挾濕六君子湯或補中  
益氣加半夏茯苓脈來結澀胸膈不利或作  
刺痛此挾氣鬱宜七氣湯越鞠丸有人坐處  
率吐痰涎滿地其痰不甚稠粘只是沫多此氣  
虛不能攝涎不可用利藥宜六君子湯加益智  
仁一錢以攝之丹  
曾菴年七十餘膈間

有痰不快飲食少思初無大害就醫京口投以  
越鞠丸清氣化痰丸胸次稍寬日自吞之遂不  
輟口年餘困頓不堪僦舟來就予診治則大肉  
已脫兩手脈如游絲大谿絕不至矣見予有難  
色因曰吾亦自分必死但膈間脹不可忍太便  
秘結不通誠爲寬須臾卽死瞑目矣固強予疏  
方以至親難辭教用大劑人參白朮煎湯進之  
少頃如廁下積痰數升胸膈寬舒更數日而歿

今與我風下... 中... 天... 德... 已... 且... 以... 而... 不...

