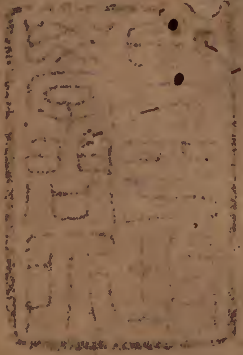


文子 下

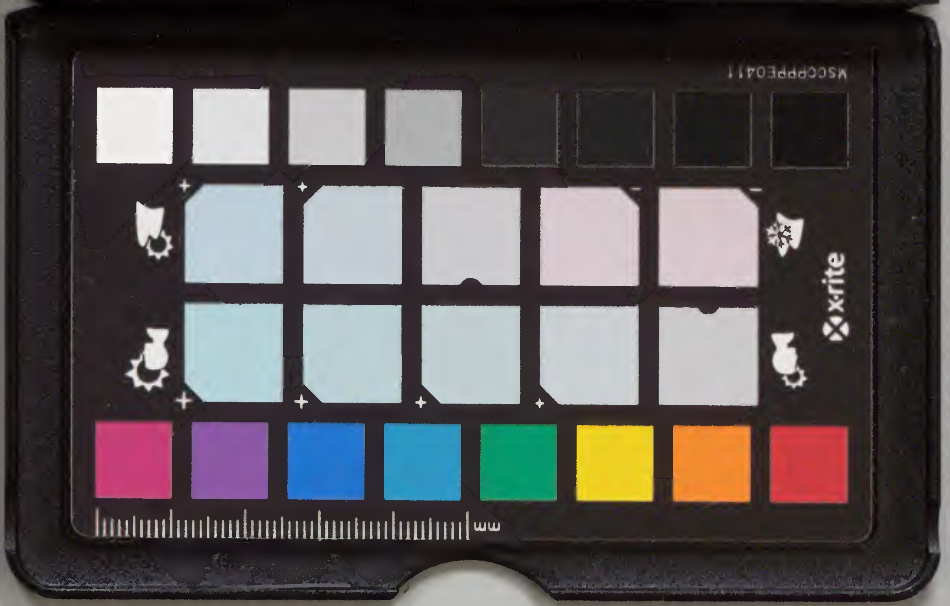


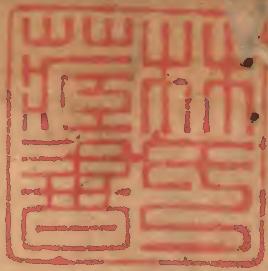
漢書門				
類	號	函	架	冊
一	八	一	七	二
一	〇	〇	一	二
一	〇	〇	一	二

內閣文庫			
類	號	冊	架
一	八	一	二
一	〇	〇	一
一	〇	〇	一

六之十二

內閣文庫	
番號	漢 10081
冊數	2 (2)
函號	311 250





文子卷六

淺草文庫

句餘孫 鑽文嗣評

武林梁 杰廷玉閱

上德篇

上德謂當時之君有德者也夫三代之道廢五霸之德衰故宜修德以匡天下有功可見有德可尊故曰上德者也

老子曰王者國之心也

正儀子曰爲存亡定傾之所由

心治即百節皆安。心擾即百節皆亂。故其身治者支

體相遺也。其國治者君臣相忘也。

老子曰學於常縱正儀子曰老子之師

見舌而守柔正儀子曰齒剛舌柔剛者先弊則柔之為利實所宜守也

仰視屋樹退而目川正儀子曰樹柔條則居高屋弱林則處上因以舉耳目之前遂

昔人見屋漏浪捲夫

聞而善法進道使中各有玄經

觀影而知持後正儀子曰夫後動者未常失宜如影在形後不窮俛仰

故聖人虛無因循常後而不先譬若積薪後者處上南谷子曰常縱古之聖人也老子學於常縱猶孔子學於老子也月擊道存精神冥契故能見舌而守柔觀影而持後是以聖人因循虛無不爭強不敢先夫是謂上德

老子曰鳴鐸以聲自毀膏燭以明自煎虎豹之文來白健正合

射後狃之捷來格故勇武以強梁死辯士以智能困

能以智知未能以智不知默希子曰此以能自害不能以不能自全以智自賊

不能以不能以不智自存也

故勇於一能察於一辭可與曲說未可與廣應亦雅健

老子曰道以無有為體視之不見其形聽之不聞其

聲謂之幽冥幽冥者所以論道而非道也默希子曰猶筌者取

魚而非魚言者論道而非道也

夫道者內視而自反正儀子曰遣欲反素

故人不小覺不大迷不小惠不大愚正儀子曰唯執其知覺者不能

反於不知之大也

莫鑿於流潦而鑿於止水以其保之止而不外蕩也

月望日奪光陰不可以承陽日出星不見不能與之

爭光未不可以強於本枝不可以大於榦上重下輕

其覆必易

正儀子曰凡欲勝於心則動生顛沛也

一淵不兩蛟一雌不兩雄一卽定兩卽爭

正儀子曰夫是非不可同穴唯戰勝者定矣

可同穴唯戰勝者定矣

玉在山而草木潤珠生淵而岸不枯

默希子曰山川韞珠玉而潤媚

君子積道德以光輝也

蚯蚓無筋骨之強爪牙之利上食晞堞下飲黃泉用

心一也

默希子曰蚯蚓飢則食土渴則飲水言無異慮人一心守道亦何假名利然後稱意也

清之爲明杯水可見眸子濁之爲害河水不見泰山

正儀子曰苟澄方寸則能極鑒於物非假形器之大小也

蘭茝不爲莫服而不芳舟浮江海不爲莫乘而沉君

子行道不爲莫知而止性有之也以清入濁必困辱

以濁入清必覆傾

默希子曰賢愚不並立清濁不同器

天二炁卽成虹地二炁卽泄藏人二炁卽生病

正儀子曰

天得一以清數語可參印

喜怒交於胸中故病

陰陽不能常且冬且夏。日不知晝。日不知夜。川廣者

魚大。山高者木脩。地廣者德厚。正儀子曰苟非立本末不厚也

故魚不可以無餌釣也。獸不可以空器召也。正儀子曰欲濟

其事先備其資

山有猛獸。林木爲之不斬。園有螫蟲。葵藿爲之不采。

國有賢臣。折衝千里。默希子曰猛獸螫蟲猶庇及草木賢人君子自然輔祐君民也

通於道者若車軸轉於轂中。不運於已。與之致千里

終而復始。轉於無窮之原也。故舉枉與直。何如不得

舉直與枉。勿與遂往。有鳥將來。張羅而待之。得鳥者

羅之一目。今爲一目之羅。則無時得鳥。默希子曰任一人之才難

以御衆張一目之羅無由獲鳥

故事或不可前規。物或不可預慮。故聖人畜道待時

也。正儀子曰所謂畜備應之道待機感之時

欲致魚者先通谷。欲來鳥者先樹木。水積而魚聚。木

茂而鳥集。爲魚得者非挈而入淵也。爲獲得者非負

而上木也。縱之所利而已。默希子曰夫君臣相爲用也。由魚之投水鳥之依林

縱其所利不召而來明君處世而忠賢自至也

足所踐者淺。然待所不踐而後能行。心所知者備。然

文中詩思

待所不知而後能明。默希子曰足其所踐者少其不踐者多心所知者寡其不知者

衆以不用而能成其用不知而能全其知也

川竭而谷應丘夷而淵塞唇亡而齒寒河水深而壤

在山。默希子曰此言君民相倚猶山川相通河水深則膏潤在山君厚歛則民貨財匱乏上有所求

下有所竭民力殫而君位危則唇亡齒寒之義也

水靜則清清則平平則易易則見物之形形不可併

故可以為正。默希子曰元首既明則物情善惡無所逃迸政斯布矣

使葉落者風搖之也使水濁者物撓之也。正儀子曰所謂欲能

害性者也

翻詩他山之石可以

璧瑗之成器。璣璠之功也。鑄錙之斷割。砥礪之力也。

女玉句意耳故知讀

正儀子曰不琢不成器不礪不利用諭強學進道也

化書貴於能

蟲與驥致千里而不飛。無裹糧之資而不飢。默希子曰國所

託者賢則所存者大物所附者良則所致也遠

狡兔得而獵犬烹。高鳥盡而良弓藏。名成功遂身退

天道然也。默希子曰進退之宜能盡窮通之數抱道守德全身保名可謂賢也

怒出於不怒。為出於不為。默希子曰性本無怒怒出於有事性本無為為出於

有欲也

親於無有則得所見聽於無聲則得所聞。正儀子曰視所見者

一句打破念關

常眩聽所聞者常惑豈可謂得聞見哉唯反此乃聞見之全用

飛鳥反鄉兔走歸窟狐死首丘寒蟄得木各依其生

也。正儀子曰所謂物之終極莫不歸根復本也

南谷子曰事可獨行道不可以獨擅人健走日不百里而罷得良馬則千里可致怒出於不怒文武所以安天下之民為出於不為堯舜所以成垂衣之治為國家而善用人者民孰不知歸乎

水火相憎鼎鬲在其間五味以和骨肉相愛也讒人

間之則父子相危默希子曰言物性有相反雖水火相攻用之有方則致和父子相愛

讒慝間之則見疑賢者不可不察也

犬豕不擇器而食俞肥其體故近死正儀子曰夫仕不擇地雖祿富

其家轉危其身

鳳凰翔於千仞莫之能致推固百內而不能自拯目

見百步之外而不能見其眚正儀子曰世之從事皆遠取於物而不能自鑒

於身

因高為山即安而不危因下為池即淵深而魚鱉歸

焉默希子曰因其所易人不勞而自成利其所習物不召而自至

溝池潦即溢旱即枯河海之源淵深而不竭聾無耳

而目不可以蔽精於明也瞽無目而耳不可以蔽精

於聽也默希子曰各利一原莫能相假

女子

卷六

六

首丘言狐初生之丘漢書解作地名未是

奇思不可擬議

言小喻大

混混之水濁可以濯吾足乎泠泠之水清可以濯吾

纓乎

默希子曰言清濁無遺賢愚並用但量能授任稱物隨機也

即蒙莊濶段之喻此竟有致

紉之為縞也或為冠或為絺

默希子曰所用不定也

冠則帶枝之絺則足屨之

正儀子曰同一縞所製輒爾有上下之異同一氣所

生亦居然貴賤之殊推此察之復何企怨

金之勢勝木一刃不能殘一林土之勢勝水一杯不

能塞江河水之勢勝火一勺不能救一車之薪

正儀子曰

夫雖執可制之具而德力未贍者僅無益於事矣

冬有雷夏有雹寒暑不變其節霜雪應應日出而流

傾易覆也倚易輒也幾易助也濕易雨也

默希子曰賢者親善

愚者親惡其勢易輒其事易染也

蘭芷以芳不得見霜

正儀子曰以有芳香之能故中道天於采掇而才者可不慎也

蟾蜍辟兵壽在五月之望

正儀子曰以五月半殺之塗五兵入軍陣而不傷此

亦以才見害耳

精泄者中易殘

默希子曰精華發於內而枝幹凋於外也

南谷子曰生尅制伏固有定分力小在大未有不反受其制者木勝金水勝土火勝水終非其性夫冬雷夏雹終非其時曾不朝夕之久人其可不自量乎

華非時者不可食

正儀子曰但非正氣所資設使有其英潤亦能反我之常性也

總一因勢意善游衍便輕逸

蒲柳之質望秋先零語祖此五月句趣

舌之與齒孰先弊焉繩之與矢孰先直焉

默希子曰剛者雖堅

而致弊柔者雖屈而正物

使影曲者形也使響濁者聲也

正儀子曰當慎其本

與死同病者難為良醫與亡國同道者不可為忠謀

默希子曰必死之病醫雖良而不救必亡之國臣雖忠而難存也

使倡吹竽使工捻竅雖中節不可使決君形亡焉

正儀

倡工不相代聾不忘聽盲不忘視一部老子只是

子曰決定也不可使定音律矣蓋言樂人吹竽工人捻竅曲節雖中律終動用相違心手莫應何能所決言其主君形亡也

聾者不歌無以自樂盲者不觀無以接物

正儀子曰心有所期

則形聲自至也

步於林者不得直道行於險者不得履繩

正儀子曰櫻物不可

免亂犯難不可免害而步以之林行以從險則安能涉夷路游通衢也

海內其所出故能大

默希子曰生而不絕用而無窮故為大也

日不竝出狐不二雄神龍不匹猛獸不羣鷲鳥不雙

默希子曰斯皆獨立不羣故能為百獸眾禽之長也

蓋非榛不蔽日輪非輻不追疾榛輪未足恃也

默希子曰

言事物相假不可偏任也

張弓而射非弦不能發矢之命中十分之一

默希子曰弓雖

偉語

變莊子犬
喻

勁無弦不能中的。若雖聖非臣無以濟業。及為射者甚眾。至於求中者十分無一。猶于祿者不少。至於賢者萬分無二。

飢馬在廐。漠然無聲。投芻其旁。爭心乃生。

正儀子曰血氣之類

未常無欲故不見可欲則心不爭亂也

三寸之管無當天。下不能滿十石。而有塞百斗而足。

默希子曰。喻貪者無厭而莫足。由器之無底而難滿。

循繩而斷。即不過懸衡而量。即不差懸古法。以類有

時而遂。杖格之屬。有時而施。是而行之。謂之斷。非而

行之。謂之亂。

默希子曰。循繩而動物不能越懸衡而制事無不當。古今既殊。法度亦異。適時

而治滯
方則亂

南谷子曰。日不並出。神龍不匹。猛獸不羣。況於人乎。橈以張蓋。軸以轉輪。君臣相資之道也。飢馬爭芻。賞不可濫。循繩而斷。法無過差。古法杖格用之。必時在乎行之者耳。

農夫勞而君子養。愚者言而智者擇。見之明白處之

如玉石。見之黷黷。必留其謀。

正儀子曰。夫見理歷然者。如玉之在石。明白可

取見如昏昧必不能行也

百星之明。不如一月之光。十牖畢開。不若一戶之明。

正儀子曰。積小智自以為明者。未能通鑑於萬類也。

蝮蛇不可為足。虎不可為翼。

默希子曰。人無全能。物不雙美。

或當作不
可助惡解

文子

卷六

九

可為世人
誦

數語屈之
騷也

今有六尺之席卧而越之下才不難立而踰之上才
不易勢施易也助祭者得嘗救鬪者得傷正儀子曰
且輔相善
惡猶利害以及身則
自為之效足可明矣

蔽於不祥之木為雷霆所撲日月欲明浮雲蔽之河
水欲清沙土穢之叢蘭欲秀秋風敗之人性欲平嗜

欲害之蒙塵而欲無昧不可得絜黃金龜紐賢者以
為佩土壤布地能者以為富默希子曰不識所用雖
金玉以為糞土苟知所

施雖土壤
以為珠玉

故與弱者金玉不如與之尺素默希子曰弱謂愚弱
也與之尺素或可保

與之金玉則為害猶小人
不可處大位必置危亡也

南谷子曰農夫不勞君子無以養君子不治農夫
其能安乎蛇無足虎無翼不可兩得浮雲蓋日失
不在已嗜欲害
性病不在人

穀虛而中立三十輻各盡其力使一軸獨入眾輻皆
棄何近遠之能至正儀子曰凡人君虚心延士則仁
者為之處義者與之立各盡其力

矣將任一材固不
可驅御天下也

橘柚有鄉萑葦有叢獸同足者相從游鳥同翼者相
從翔正儀子曰同氣
相召同類相求

欲觀九州之地足無千里之行無政教之原而欲為

此意屢用
而句不礙

可以觀文
之變

絕似小雅

萬民上者難矣。克克者獲提提者射。正儀子曰謂其有勇有捷來彼

擒射

故大白若辱。廣德若不足。

正儀子曰至素者容忍常德可不溢

君子有酒。小人鞶缶。雖不可好。亦不可醜。

正儀子曰君子有酒

以成禮。小人擊缶亦為樂。雖節奏非度。世之不傳而適勸和志。自合樂本。然則禮樂天性。備適賢愚。

未可醜。小人獨美君子也。

人之性便衣絲帛。或人射之。即被甲為所不便。以得

其便也。三十輻共一轂。各直一鑿。不得相入。猶人臣

各守其職也。

正儀子曰能列材以定位。則任力以致遠也。

善用入者。若蚘之足。衆而不相害。若舌之與齒。堅柔

相礪而不相敗。

默希子曰蚘百足蟲也。言人善用衆者其由蚘乎。

石生而堅。芷生而芳。少而有之。長而逾明。

默希子曰堅芳喻賢

愚也

扶之與提。謝之與讓。得之與失。諾之與已。相去千里。

言同跡異。情其間甚。微不易測。別也。

正儀子曰同用異宜。至近而遠。世多此類。故聖人歷示以為誡也。

再生者不獲華。而葉太早者不須霜而落。

正儀子曰貴適中也。

先之則失常。後之即虧分。

汗其准。粉其頰。腐鼠在阼。燒熏於堂。入水而增濡。懷

如此語直。欲泣鬼驚。

文子

卷六

十一

臭而求芳雖善者不能為工

正儀子曰夫設法不當本雖善用其法者亦無

以巧取成濟也

冬冰可折夏木可結時難得而易失木方盛終日采

之而復生秋風下霜一夕而零

默希子曰言人建功成業不可後時

質的張而矢射集林木茂而斧斤入非或召之也形

勢之所致也乳犬之噬虎伏雞之搏狸恩之所加不

量其力

默希子曰顧恩育者所以不覺忘生

夫待利而登溺者必將以利溺之矣舟能浮能沉愚

者不知足焉驥驅之不進引之不止人君不以求道

後不傷靡有道口甫與才人自與

里

正儀子曰賢俊雖有才而忠不奉上則不可為治也

南谷子曰的張而矢集材茂而斧入勢之所致乳犬噬虎伏雞搏狸情之所使舟腐而載則沉驥疲而驅則斃民

其可重困乎

水雖平必有波衡雖正必有差尺寸雖齊必有危非

規矩不能定方圓非準繩無以正曲直用規矩者亦

有規矩之心太山之高倍而不見秋毫之末視之可

察

正儀子曰物無巨細但忽之則迷審之則明也

竹木有火不鑽不熏土中有水不掘不出

默希子曰雖性之有

道唯精研乃可得也

矢之疾不過二里。跬步不休。跛鱉千里。累世不止。丘

山從成。臨河欲魚。不若歸而織網。弓先調而後求勁。

馬先順而後求良。人先信而後求能。巧冶不能消木。

良匠不能斲木。物有不可如之何。君子不留意。默希子曰

非可治之物不能成器。非可道之人不能回其操。

使人無渡河可。使河無波不可。正儀子曰無所涉則彼我自寧涉之欲求

不溺不可得也。

無曰不辜。既終不墮井矣。正儀子曰將無犯涉之罪則縱彼以波起如既之在

竈無由墮井者也。

刺我行者。欲與我交。咎我貨者。欲與我市。默希子曰欲動於中

形見於外

行一棋不足以見知。彈一弦不足以爲悲。正儀子曰遽責於物

難盡其能

今有一炭。然掇之爛指。相近也。萬石俱燠。去之十步

而不死。同氣而異積也。有榮華者必有愁悴。上有羅

紈。下必有麻績。正儀子曰夫主飾其貴必民苦於賤下苦於賤上難保其貴矣

木大者根懼。山高者基扶。默希子曰君以民爲本高以下爲基

老子曰鼓不藏聲。故能有聲。鏡不沒形。故能有形。正儀

掣

子曰懷而存之固不能藏保
虛而靜之則自然備應也

金石有聲不動不鳴管簫有音不吹無聲是以聖人

內藏不為物唱事來而制物至而應

默希子曰聖人
言不妄發事不

虛應

天行不已終而復始故能長久輪得其所轉故能致

遠

默希子曰天行者神而
莫測運乎無窮故也

天行一不差故無過矣天氣下地氣上陰陽交通萬

物齊同君子用事小人消亡天地之道也

默希子曰
去邪用賢

合於天
地道也

五段有參
差錯落之
致

天氣不下地氣不上陰陽不通萬物不昌小人得勢

君子消亡五穀不植道德內藏天之道損盈而益寡

地之道損高而益下

正儀子曰
歸於均也

鬼神之道驕溢與下

正儀子曰
害盈溢謙

人之道多者不與

默希子曰
不增有者

聖人之道卑而莫能上也

默希子曰終不
為上故人尊也

天明日明而後能照四方君明臣明域中乃安域有

四明乃能長久明其施明者明其化也

默希子曰四
明既備萬姓

俱化

天道爲文地道爲理正儀子曰星緯之文川瀆之理

一爲之和默希子曰融乎冲氣

時爲之使默希子曰應而不亂

以成萬物命之曰道大道坦坦去身不遠修之於身其德乃真修之於物其德不絕天覆萬物施其德而養之與而不取故精神歸焉與而不取者上德也是以有德高莫高於天也下莫下於澤也天高澤下聖人法之尊卑有敘天下定矣地載萬物而長之與而取之故骨骸歸焉與而取者下德也下德不失德是

以無德正儀子曰全乎有迹之功固非上德之位

地承天故定寧地定寧萬物形地廣厚萬物聚定寧無不載廣厚無不容地勢深厚水原入聚地道廣方故能長久聖人法之德無不容陰難陽萬物昌默希子曰

陰爲陽所制萬物昌盛謂四月節前也

陽復陰萬物湛默希子曰陽爲陰所消則萬物湛息謂十月節前也

物昌無不瞻也物湛無不樂也物樂則無不治者矣陰害物陽自屈陰進陽退小人得勢君子避害天道然也陽氣動萬物緩而得其所是以聖人順陽道夫

至人心通
是物故直
掀翻理窟



順物者物亦順之。逆物者物亦逆之。故不失物之情。性滂澤盈萬物。節成滂澤。枯萬物。莠故雨澤不行。天下荒亡。陽上而復下。故為萬物主。不長有故能終。而復始。故能長久。能長久故為天下母。正儀子曰。母天下非有是德如

何也

陽氣蓄而後能施。陰氣積而後能化。未有不蓄積而能化者也。故聖人慎所積。陽滅陰萬物肥。陰滅陽萬物衰。故王公尚陽道則萬物昌。尚陰道則天下亡。正儀

子曰。謂和氣洽民殺氣滅國故也。

陽不下陰萬物不成。君不下臣德化不行。故君下臣則聰明不下。臣則闇聾。正儀子曰。一人聞見不可勝用。

日出於地萬物蕃息。王公居民上以明道德。日入於地萬物休息。小人居民上萬物逃匿。雷之動也萬物啓。雨之潤也萬物解。大人施行有似於此。陰陽之動有常節。大人之動不極物。正儀子曰。法天應時所以動而無失。亢極於物者則

抑性而有絕也。

雷動地萬物緩。風搖樹草木敗。大人去惡就善。民不遠徙。故民有去就也。去尤甚就尤愈。默希子曰。且大人有善百姓交

歸若太王之去
邠人何遠哉

風不動。火不出。大人不言。小人無述。火之出也必待

薪。大人之言必有信。有信而真。何往不成。

默希子曰
火出而薪

傳言發而信行。故知大人之言其
行也。往而不返。其信也。有若四時。

河水深。壤在山丘陵。高下入淵。陽氣盛。變為陰。陰氣

盛。變為陽。故欲不可盈。樂不可極。忿無惡言。怒無作

色。是謂計得。

默希子曰。忿怒未忘而惡言悖色不
形於外。是計得於中。鎮之以道也。

火上炎。水下流。聖人之道。以類相求。聖人儗

音
衣陽天

下。和同。儗陰。天下溺。沉

默希子曰。儗陽者親。忠良政
和同。儗陰者親。奸佞。故沉溺。

老子曰。積薄成厚。積卑成高。君子日汲汲。以成輝。小

人日快快。以至辱。

默希子曰。君子勤身以修道。日益
輝光。小人乘閒以快意。終致困辱。

其消息也。雖未能見。故見善如不及。宿不善如不祥。

苟向善。雖過無怨。苟不向善。雖忠來惡。故怨人不如

自怨。勉求諸人。不如求諸已。聲自召也。類自求也。名

自命也。人自官也。無非已者。

正儀子曰。已上四者皆
由已得也。自官謂賢愚

所贍之
位耳

操銳以刺。操刃以擊。何怨於人。故君子慎其微。萬物

負陰而抱陽。沖氣以為和。和居中央。是以木實生於

心草實生於莢。卵胎生於中央。不卵不胎生而湏時。

正儀子曰自溼自燥而化生者湏伺春秋溼燥之節以感生也。斯亦與和俱生耳。

地平即水不流。輕重均即衡不傾。物之生化也有感

以然。

默希子曰萬物之生各有其感非徒然也。

老子曰山致其高而雲雨起焉。水致其深而蛟龍生

焉。君子致其道而德澤流焉。夫有陰德者必有陽報

有隱行者必有昭名。樹黍者不獲稷。樹怨者無報德。

南谷子曰為善而人不知謂之至善。為惡而人不知謂之至惡。山藏雲而成雨露。澤藏水而生蛟龍。君子懷其道而澤流於世俗。有陰德者必有陽報。天祐之也有隱者必有昭名人推之也。惟有天

德者知之

文子卷六終

卷六

四

法之
辭林

支子卷七

句餘孫 鑛文融評

武林梁 杰廷玉閱

微明篇

道周象外謂之微德隱冥中謂之明是知非
微無以究真宗非明無以辨玄旨微明之義
體用
而然

老子曰道可以弱可以強可以柔可以剛可以陰可
以陽可以幽可以明可以包裹天地可以應待無方

然希子曰此與
道原篇意同

菟谷押闔
章靜法木
此

卷七

四

知之淺。不知之深。知之外。不知之內。知之麤。不知之精。知之乃不知。不知乃知之。孰知知之為不知。不知之為知乎。夫道不可聞。聞而非也。道不可見。見而非也。道不可言。言而非也。孰知形之不形。形者乎。故天下皆知善之為善也。斯不善矣。知者不言。言者不知。

正儀子曰。夫道絕形聲。故非聞見能辯。德非藻飾。豈云善惡能明。故知者不言。言者不知。其至已矣。南谷子曰。微明者。其道乎。視不以目。聽不以耳。得之天而著之心。故能包裹天地。應待無方。不可以智。知力求。惟知不知。為不為言。不言則得之矣。

文子問曰。人可與微言乎。老子曰。何為不可。唯知言

之謂乎。夫知言之謂者。不可言言也。

默希子曰。微言謂至妙言。唯忘

其言可與言也。

爭魚者濡。逐獸者趨。非樂之也。故至言去言。至為去為。淺知之人所爭者末矣。夫言有宗。事有君。夫為無

知。是以不吾知。

默希子曰。道者無名之妙。言者至理之宗。達妙者無言。明宗者不競。是言

至而無言。為至而無為。而知自知。爾孰云吾知。

文子問曰。為國亦有法乎。老子曰。今夫挽車者前呼。邪軛音後亦應之。此挽車勸力之歌也。雖鄭衛胡楚之音。不若此之義也。治國有禮。不在文辭。法令滋彰。

利欲之使
之行也

文子

盜賊多有

默希子曰夫所用者必有宜須各當其要猶挽車勸力而不當奏以咸池之樂治國

寧民務崇樸素又何煩藻麗之色也

老子曰道無正而可以為正譬若山林而可以為材

材不及山林山林不及雲雨雲雨不及陰陽陰陽不

及和和不及道道者所謂無狀之狀無物之象也無

達其意天地之間可陶冶而變化也

正儀子曰夫道無正正出於道

猶山林非材而材出於山林自雲雨已下言不及道者以其無狀無象故能包羅萬有總括羣芳唯

體道者知變化無窮也南谷子曰道無正形物隨而形觀山林變而至於雲雨陰陽之和則知此天地間之無形無象者皆可陶冶而變化道其神矣夫

老子曰聖人立教施政必察其終始見其造恩

默希子曰

造恩謂制法立教也

故民知書則德衰知數而仁衰知契券而信衰知機

械而實衰瑟不鳴而二十五弦各以其聲應軸不運

於已而三十輻各以其力旋弦有緩急然後能成曲

車有勞佚然後能致遠使有聲者乃無聲者也使有

轉者乃無轉者也

默希子曰瑟無聲聲在於弦軸不轉轉在於輪是無聲而能有聲無

轉而能有轉故無聲之聲而曲節成無轉之轉乃能致遠

上下異道易治即亂位高而道大者從事大而道少

是以蒼頡作書而鬼神泣

如蛇恍如蛇憐風虛而玄之至於象附

未句忽一
變有致

者凶默希子曰冠不可踐於足臣不可尊於君上下乖亂亡無日矣

小德害義小善害道小辯害治苛情傷德正儀子曰矜小惠而

蔽大道縱小忿而傷至德

大正不險故民易導至治優游故下不賊至忠復素

故民無偽匿

默希子曰上有平心下無陰諛上有清簡下無巧偽

老子曰相坐之法立則百姓怨滅爵之令張則功臣

叛默希子曰獄訟相引無辜者受其怨爵位滅黜有功者懷其叛

故察於刀筆之迹者不知治亂之本習於行陣之事

者不知廟戰之權

正儀子曰治亂者謂垂拱無爲之化非督責之吏所知廟戰者謂決

勝之術在方寸之地非一卒之能曉

聖人先福於重關之內慮患於冥冥之外

默希子曰重關之內

冥冥之外謂無禍福之場絕思慮之境自非聖人孰能玄鑒也

愚者惑於小利而忘大害故事有利於小而害於大

得於此而忘於彼故仁莫大於愛人智莫大於知人

愛人即無怨刑知人即無亂政

老子曰江河之大溢不過三日飄風暴雨日中不出

須臾止

正儀子曰人為暴不久而亡由飄風橫厲不日而止也

德無所積而不憂者亡其及也夫憂者所以昌也喜

者所以亡也故善者以弱爲強轉禍爲福道冲而用之。又、不、滿、也。

南谷子曰國之苛政橫出猶江河之大溢風雨之暴作曾不少久亡其及矣惟憂無德而知變者尚
可轉禍爲福
以弱爲強也

老子曰清静恬和人之性也儀表規矩事之制也知人之性則自養不悖知事之制則其舉措不亂發一號散無競總一管謂之心見本而知末執一而應萬謂之術居知所以行知所之事知所乘動知所止謂之道

默希子曰至人者行藏有謂吉凶懸料若其不然何以爲道也

使人高賢稱譽已者心之力也使人卑下誹謗已者心之過也言出於口不可禁於人行散於近不可禁於遠事者難成易敗名者難立易廢凡人皆輕小害易微事以至於大患夫禍之至也人自生之福之來也人自成之禍與福同門利與害同鄰自非至精莫之能分是故智慮者禍福之門戶也動靜者利害之樞機也不可不慎察也

老子曰人皆知治亂之機而莫知全生之具故聖人論世而爲之事權事而爲之謀聖人能陰能陽能柔

能剛能弱能強隨時動靜因資而立功睹物往而知其反事一而察其變化則爲之象運則爲之應是以終身行之無所困故事或可言而不可行者或可行而不可言者或易爲而難成者或難成而易敗者所謂可行而不可言者取捨也可言而不可行者詐僞也易爲而難成者事也難成而易敗者名也此四者聖人之所留心也明者之所獨見也
老子曰道者敬小微動不失時百射重戒禍乃不滋
禍勿及慮禍過之同日被霜蔽者不傷愚者有備

與智者同功夫積愛成福積憫成禍人皆知救患莫知使患無生夫使患無生易施於救患難今人不務使患無生而施救患難雖神人不能爲謀患禍之所由來萬萬無方聖人深居以避患靜默以待時小人不知禍福之門動而陷於刑雖曲爲之備不足以全身故上士先避患而後就利先遠辱而後求名故聖人常從事於無形之外而不留心於已成之內是之禍患無由至非譽不能塵垢

老子曰凡人之道心欲小志欲大智欲圓行欲方能

再三疏述
或略或詳
讀之不厭
其禮

欲多事欲少。所謂心小者。慮患於未生。戒禍慎微。不敢縱其欲也。志大者兼包萬國。一齊殊俗。是非輻輳。中爲之轂也。知圓者終始無端。方音旁流四遠。淵泉而不竭也。行方者。直立而不撓。素白而不污。窮不易操。達不肆志也。能多者。文武備具。動靜中儀。舉動廢置。曲得其宜也。事少者。秉要以偶衆。執約以治廣。處靜以持躁也。故心小者禁於微也。志大者無不懷也。智圓者無不知也。行方者有不爲也。能多者無不治也。事少者約所持也。正儀子曰。凡此數者。非至聖莫能兼也。

從末吉祥
善事造化
所容

故聖人之於善也。無小而不行。其於過也。無微而不改。行不用巫覡。而鬼神不敢先。可謂至貴矣。然而戰慄慄日慎。一日是以無爲而有成也。愚人之智。固已少矣。而所爲之事多。故動必窮。故以正教化易而必成。以邪教化其勢難。而必敗。舍其易而必成。從事於難。而必敗。愚惑之所致。正儀子曰。不量得失。坐致危亡。事繁難致。雖勞將敗。

物簡易從易從必成。而不爲者愚之至也。

老子曰。福之起也。縣縣禍之生也。紛紛禍福之數。微而不可見。聖人見其始終。故不可不察。正儀子曰。福如鴻毛。聖人

獨見禍若泰山
愚者莫覩也

明主之賞罰非以為已。以為國也。適於已。而無功於

止於不任
愛憎猶淺

國者。不施賞焉。逆於已。而便於國者。不加罰焉。故義

故必裁以
義

載乎。宜謂之君子。遺義之宜。謂之小人。正儀子曰舉
措合宜即為

君子動用乖
分即為小人

通智得而不勞。默希子曰
上士玄解

其次勞而不病。正儀子曰人
勉力不倦

其下病而亦勞。古之人味而不舍也。今之人舍而不

作抱而不
脫意解亦
通

味也。默希子曰不舍不居也味道味也古
人味道而不居令人無道而自伐也

紉為象箸而箕子唏。正儀子曰唏
其華侈也

魯以偶人葬而孔子嘆。正儀子曰偶人刻木
似人為盟器之類也

見其所始即知其所終。默希子曰奢與忍之端
既開則自有甚焉者矣

老子曰仁者人之所慕也。義者人之所高也。為人所

慕為人所高。或身死國亡者。不周於時也。故知仁義

敗亡豈為
周達者也

五帝貴德。默希子曰
無為而治

三王用義。正儀子曰
誅暴寧民

文子 卷七

言有豐命
存焉非可
強致

五霸任力 正儀子曰尚智力也

今取帝王之道施五霸之世非其道也故善否同非

譽在俗趨行等逆順在時 默希子曰言時代既異治化不同

知天之所為知人之所行即有以經於世矣知天而

不知人即無以與俗交知人而不知天即無以與道

游直志適情即堅強者賊之以身役物即陰陽食之

默希子曰適我志即乖彼心必為強堅者所忤徇於物即勞其體猶冰炭之相攻陰陽之躁靜也

得道之人外化而內不化外化所以知人也內不化

所以全身也故內有一定之操而外能屈伸與物推

移萬舉而不陷所貴乎道者貴其龍變也 默希子曰得道之人

其動也天其靜也地動靜適時卷舒在我故俗莫得而害世莫得而羈故尼父見老子其猶龍乎變化無方也

守一節推一行雖以成滿猶不易拘於小好而塞於

大道 正儀子曰既滯一方寧論大道

道者寂寞以虛無非有為於物也不以有為於已也

默希子曰物我之間居然已泯寂寞之鄉自然而神

是故舉事而順道者非道者之所為也道之所施也

默希子曰道本無為今云順道即是有為是道表儀非其真實

文子

天地之所覆載日月之所照明陰陽之所煦雨露之

所潤道德之所扶皆同一和也是故能戴大圓者履

大方默希子曰謂人戴天履地

鏡太清者眎大明正儀子曰謂親日月也

立太平者處大堂正儀子曰謂在宇宙之間

能游於冥冥者與日月同光無形而生於有形是故

真人託期於靈臺而歸居於物之初正儀子曰反未生也

眎於冥冥聽於無聲冥冥之中獨有曉焉寂寞之中

獨有照焉其用之乃不用不用而後能用之也其知

託期歸居
猶言發端
究竟

之乃不知不知而後能知之也道者物之所道也德

者生之所扶也仁者積恩之證也義者比於心而合

於衆適者也道滅而德興德衰而仁義生故上世道

而不德中世守德而不懷下世繩繩唯恐失仁義故

君子非義無以生失義則失其所以生小人非利無

以活失利則失其所以活故君子懼失義小人懼失

利觀其所懼禍福異矣

南谷子曰是道而不德者皇德而不懷者帝恐失仁義者王義夫其宜智詐與矣

老子曰事或欲利之適足以害之或欲害之乃足

文子

卷七

十

利之夫病濕而強食之熱病渴而強飲之寒此眾人
之所養也而良醫所以為病也悅於目悅於心愚者
之所利有道者之所避聖人者先迂而後合眾人先
合而後迂故禍福之門利害之反不可不察也

夫病渴飲之以水良醫以為禍
貧者取財於不義君子以為害

老子曰有功離仁義者即見疑有罪有仁義者必見
信故仁義者事之常順也天下之尊爵也

已立而仁義不可捨之捨之則
罪累斯及順之則爵祿可尊

雖謀得計當慮患解圖國存其事有離仁義者其功

必不遂也言雖無中於策其計無益於國而心周於
君合於仁義者身必存故曰百言百計常不當者不
若舍趨而審仁義也

老子曰教本乎君子小人被其澤利本乎小人君子
享其功使君子小人各得其宜則通功易食而道達

矣默希子曰德澤被乎下祿利奉於上則無官
而自自行各安其所道之達也

人多欲即傷義多憂即害智正儀子曰欲生
義奪憂積智昏

故治國樂所以存默希子曰
守其迫也

虐國樂所以亡默希子曰
縱其欲也

水下流而廣大君下臣而聰明君不與臣爭而治道
通故君根本也臣枝葉也根本不美而枝葉茂者未
之有也

老子曰慈父之愛子者非求其報不可內解於心聖
主之養民非為已用也惟不能已也及恃其力賴其

功勳而必窮有以為則恩不接矣默希子曰夫父之
愛子君之牧民豈

求其所報自然之分天道也或有君父
恃其功力驕其臣子者恩惠不接也

故用衆人之所愛則得衆人之力舉衆人之所喜則

得衆人之心故見則知其所終默希子曰
愛天下則天

下雖大共為一家之人不愛天下則匹夫雖微由
萬方一敵以此而觀則終始可知存亡可察也

老子曰人以義愛黨以羣強是故德之所施者博即

威之所行者遠義之所加者薄則武之所制者小

老子曰以不義而得之又布施患及其身不能為

人又無以自為可謂愚人無以異於梟愛其子也默希

子曰取之不義積而不散則
謂養虎自噬自梟自禍也

故持而盈之不如其已揣而銳之不可長保正儀子
曰然扁

固筐篋終為大盜
之資安得長有也

德之中有道道之中有德其化不可極默希子曰道
德克備與

化無極

陽中有陰陰中有陽萬事盡然不可勝明福至祥存
禍至祥先見祥而不為善則福不來見不祥而行善
則禍不至利與害同門禍與福同鄰非神聖莫之能
分故曰禍兮福所倚福兮禍所伏孰知其極人之將
疾也必先甘魚肉之味國之將亡也必先惡忠臣之
語故疾之將死者不可為良醫國之將亡者不可為
忠謀

忠謀

正儀子曰人將死者醫雖良而莫救國將亡者忠雖盡而難存唯良醫忠臣審必死亡而不救

察可為而後謀也

修之身然後可以治民居家理治然後可移官長故
曰修之身其德乃真修之家其德乃有餘修之國其
德乃豐民之所以生活衣與食也事周於衣食則有
功不周於衣食則無功事無功德不長

命庶民者君臣之木衣食既周君臣常保

正儀子曰衣食者庶民之

故隨時而不成無更其刑順時而不成無更其理時
將復起是謂道紀

默希子曰時有興廢運有休否不可以前時之繁政為今世之要理

言刑不可廢理不可易能知於此道之紀綱也

帝王富其民

正儀子曰敦其本

霸王富其地

正儀子曰務其廣也

危國富其吏

正儀子曰重斂則困

治國若不足亡國困倉虛

默希子曰費用無度倉廩日虛

故曰止無事而民自富上無為而民自化起師十萬

日費千金師旅之後必有凶年故兵者不祥之器也

非君子之寶也和大怨必有餘怨柰何其為不善也

正儀子曰夫和怨者為王不明黜有功之臣削有土之君為不善以積餘怨也

古者親近不以言來遠不以言使近者說遠者來與

民同欲即和與民同守即固與民同念即知得民力

者富得民譽者顯行有召寇言有致禍無先人言後

人已附耳之言流聞千里言者禍也舌者機也出言

不當駟馬不追昔者中黃子曰天有五方地有五行

聲有五音物有五味色有五章人有五位

正儀子曰五臟也

故天地之間有二十五人也

默希子曰二十五等人品類各差也

上五有神人真人道人至人聖人

默希子曰變化不測曰神純素不雜

曰真通達無礙曰道心洞玄微曰至智周萬物曰聖人

次五有德人賢人智人善人辯人

默希子曰合畜曰德人愛曰賢明慧

曰智通怨曰善文辭曰辯

二十五
音復
六五音復
奇

中五有公人忠人信人義人禮人。默希子曰無私曰公奉君曰忠不愆

曰信合宜曰義恭柔曰禮

次五有士人工人虞人農人商人。默希子曰事上曰士監器曰工掌山

澤曰虞治田曰農通貨曰商

下五有衆人奴人愚人肉人小人。默希子曰庶類曰衆伏役曰奴昏昧

曰愚無慧曰肉無識曰小人

上五之與下五猶人之與牛也。正儀子曰言賢愚有差天地懸隔也

聖人者以目視以耳聽以口言以足行。正儀子曰在世聖人六情

滯隔猶有因假

文子卷八

句餘孫 鑛文融評

武林梁 杰廷玉閱

自然篇

自然者蓋道之絕稱不知而然亦非不然萬物皆然不得不然然而自然非有能然無所因寄故曰自然也

老子曰清虛者天之明也無為者治之常也去恩慧舍聖智外賢能廢仁義滅事故棄佞辯禁姦偽則賢不肖者齊於道矣靜則同虛則通至德無為萬物皆

容虛靜之道天長地久神微周盈於物無宰

默希子曰心既

虛矣無所不通德既克矣無所不容故能神用而無主周行而不怠

十二月運行周而復始金木水火土其勢相害其道

相待

默希子曰五行相推一王一衰寒暑遞遷進退有時生殺有道不失其宜也

故至寒傷物無寒不可至暑傷物無暑不可故可與

不可皆可是以大道無所不可可在其理見可不趨

見不可不去可與不可相為左右相為表裏

正儀子曰寒暑

雖階不可無也時順即何傷刑罰雖慘不可廢也理常即非害見可即行不可即止

凡事之要必從一始時為之紀自古及今未嘗變易

設宜尼語
覺圭角然
理亦有獨
行處

謂之天理上執大明下用其光道生萬物理於陰陽

化為四時分為五行各得其所與時往來法席有常

下及無能上道不傾羣臣一意天地之道無為而備

無求而得是以知其無為而有益也

正儀子曰天垂象以明照四方

君立法以臨制天下蠶蟲昭蘊黎庶蒙惠陰陽不差萬物有常自非無為不能有益於國

老子曰樸至大者無形狀道至大者無度量故天圓

不中規地方不中矩往古來今謂之宙四方上下謂

之宇道在其中而莫知其所故見不遠者不可與言

大知不博者不可與論至夫稟道與物通者無以相

非默希子曰道德至天無形狀天地至廣無度量近在毫髮之間而莫見遠則宇宙之內而難測自非博達通物者莫能明至道之原真是非之境也

故三皇五帝法籍殊方其得民心一也若夫規矩勾

繩巧之具也而非所以為巧也故無弦雖師文正儀子曰

言妙以器傳而器不盡妙語有微旨

師文善琴

不能成其曲徒絃則不能獨悲故絃悲之具也非所以為悲也至於神和遊於心手之間故意寫神論變而形於絃者父不能以教子子亦不能受之於父此不傳之道也故肅者形之君也而寂寞者音之主也

默希子曰肅靜也故靜中生形以靜為君寂中有音以冥為主也

老子曰天地之道以德為主道為之命物以自正至

微甚內不以事貴故不待功而立不以位為尊不待

名而顯不須禮而莊不用兵而強正儀子曰道生為命德畜為主人能

調護神氣內保精微外棄煩累何須名位之尊不待兵甲以服人也

故道立而不教明照而不察道立而不教者不奪人

能也明照而不察者不害其事也正儀子曰道存則教遺明極則無察

然後能任所重事無有害

南谷子曰古人質樸其俗固同故不待教後人澆漓其俗異故聖人憂道之不明而立教夫天地之

道以德為主而道為之命物各自正自然而已聖人何庸心哉

夫教道者逆於德害於物故陰陽四時金木水火土

同道而異理萬物同情而異形智者不相教能者不

相受故聖人立法以導民之心各使自然故生者無

德死者無怨天地不仁以萬物為芻狗聖人不仁以

百姓為芻狗正儀子曰天地生萬物聖人養百姓豈有心於物有私於人哉一以觀之有同

芻狗

夫慈愛仁義者近狹之道也狹者入大而迷近者行

遠而惑聖人之道入大不幽行遠不惑常虛自守可

芻狗祭已
即焚天地
之生殺聖
人之刑賞
類是

仁義有邊
幅大道無
涯

以為極是謂天德

默希子曰道德玄微仁義淺狹中庸登小徑以致迷上聖陟通衢而

無滯自非靈府恒明
安能與天為極也

老子曰聖人天覆地載日月照臨陰陽和四時化懷

萬物而不同無故無新無疎無親

默希子曰此聖人之德也覆載若天

地照臨如日月轉輪如四時殊俗異類草木昆蟲莫不安其居遂其性豈有新故親疎於其間者哉

故能法天者天不一時地不一材人不一事故緒業

多端趨行多方故用兵者或輕或重或貪或廉四者

相反不可一也

正儀子曰各有
所利故不一

輕者欲發重者欲止貪者欲取廉者不利非其有也

默希子曰夫兵心欲一今各趨其便是不一也不一則遇敵而敗但量其才力均輕重而使之則無

徃不克

材中有性
權任貴宜
武經不道

故勇者可令進鬪不可令持堅重者可令固守不可令凌敵貪者可令攻取不可令分財蕪者可令守分不可令進取信者可令持約不可令應變五者聖人兼用而材使之

默希子曰唯聖人善用其能不失其所能故天下無敵也

夫天地不懷一物陰陽不產一類故海不讓水潦以成其大山林不讓枉撓以成其崇聖人不辭其負薪之言以廣其名夫守一隅而遺萬方取一物而棄其

餘則所得者寡而所治者淺矣

正儀子曰夫道不廣不能懷萬物聖人德

不厚無以納微言故一能不可恃一方不可守守之者細恃之者淺也

老子曰天之所覆地之所載日月之所照形殊性異

各有所安樂所以為樂者乃所以為悲也安所以為

安者乃所以為危也

默希子曰以已樂樂之則悲因其樂樂之即樂以已安安之則

危因其生而安之則安也

故聖人之牧民也使各便其性安其居處其宜為其所能周其所適施其所宜如此即萬物一齊無由相過天下之物無貴無賤因其所貴而貴之物無不貴

因其所賤而賤之物無不賤

默希子曰貴賤無定分窮通無常準在遇與不

遇用與不用也

故不尚賢者言不放魚於木不沉鳥於淵

默希子曰言因飛而

放於林因游而投於水則飛沉得所由賢愚並用也

南谷子曰善牧民者不一其法形殊性異各有所安反而置之則生道矣然則莊周之謂齊物論者

豈齊物哉齊物理也

昔堯之治天下也舜為司徒契為司馬禹為司空

默希

子曰三公之官論道經邦

后稷為田疇

默希子曰教民播種

奚仲為工師

默希子曰造物以備民用

其導民也水處者漁林處者採谷處者牧陵處者田

地宜其事事宜其械械宜其材臯澤織網陵坂耕田

如是則民得以所有易所無以所工易所拙是以離

叛者寡聽從者眾若風之過蕭忽然而感之各以清

濁應物莫不就其所利避其所害是以鄰國相望雞

狗之音相聞而足跡不接於諸侯之境車軌不結於

千里之外皆安其居也

默希子曰聖人之道民也因其勢而居之因其宜而安之

則有無相資巧拙相資皆安其居也

幽致似小記

頤性有波

故亂國若盛。治國若虛。亡國若不足。存國若有餘。虛者非無人也。各守其職也。盛者非多人也。皆徼於末也。有餘者非多財也。欲節而事寡也。不足者非無貨也。民鮮而費多也。故先王之法非所作也。所因也。其禁誅非所為也。所守也。上德之道也。

正儀子曰禁誅者先王制法非

所以為殺然為之隄防也

老子曰以道治天下非易人性也。因其所有而條暢之。故因即大作即小。古之瀆水者因水之流也。生稼者因地之宜也。征伐者因民之欲也。能因則無敵於

天下矣。物必有自然。而後人事有治也。故先王之制

法因民之性而為之。節文無其性不可使順。教有其

性無其資不可使遵道。

正儀子曰由木不可使出。水金不可使生。火也。

人之性有仁義之資。其非聖人為之法度不可使向

方。因其所惡以禁姦。故刑罰不用。威行如神。因其性

即天下聽從。拂其性即法度張而不用。道德者功名

之本也。民之所懷也。民懷之則功名立。

默希子曰非道德無以樹

功名也

古之善為君者法江海。江海無為以成其大。窳下以

亦記得江
海來

成其廣故能長久為天下谿谷其德乃足無為故能
取百川不求故能得不行故能至是以取天下而無
事不自貴故富不自見故明不自矜故長處不有之
地故為天下王不爭故莫能與之爭終不為大故能
成其大江海近於道故能長久與天地相保王公修
道則功成不有不有即強固強固而不以暴人道深
即德深德深即功名遂成此謂玄德深矣遠矣其與
物反矣正儀子曰世尚尊高吾則自卑世貴
矜伐吾則不爭長處不有故謂物反
南谷子曰道德非釣名之具而名隨之古之善為
君者守無為之德處不爭之地功成不有故能與

天地相
為長久

天下有始莫知其理唯聖人能知所以非雄非雌非
牝非牡生而不死天地以成陰陽以形萬物以生故
陰與陽有圓有方有短有長有存有亡道為之命幽
沉而無事於心甚微於道甚當死生同理萬物變化
合於一道簡生忘死何往不壽去事與言慎無為也
守道周密於物不宰至微無形天地之始萬物同於
道而殊形至微無物故能周恤至大無外故為萬物
益至細無內故為萬物貴道以存生德以安形至道

之度去好去惡無有知故易意和心無以道迂

正儀子曰

天地有始者謂道也舉世莫能識者言非雄非雌可辨形色所推非幽非明非存非亡非巨非細非圓非方輪轉不極變化無方體之者則能識乎大樸冥乎仁壽之域

夫天地專而為一分而為二反而合之上下不失專

而為一分而為五反而合之必中規矩

默希子曰一者氣化二者

形流五者五行也上下者天地也人處其間能合德天地專精為一必中法度而復乎初也

夫道至親不可疎至近不可遠求之遠者往而復反

正儀子曰遠求諸物莫知求之身也

老子曰帝者有名莫知其情帝者貴其德王者尚其

義霸者通於理

默希子曰德者煦育萬物義者拯溺扶危理者應於機數

聖人之道於物無有道狹然後任智德薄然後任刑

明淺然後任察任智者中心亂任刑者上下怨任察

者下求善以事上即弊

默希子曰智出亂真刑法生詐善起於矯三者既變聖人

禁之莫之能勝失道之弊任於茲也

是以聖人因天地以變化其德乃天覆而地載道之

以時其養乃厚厚養即治雖有神聖夫何以易之去

心智省刑罰反清靜物得自正

南谷子曰開物之初帝者為誰太古三皇民如嬰兒呼吸太和無思無為上古三皇民如孩提含哺

鼓腹爲無所爲。下古三皇民童時樸散道行爲所
以爲庖生粒食。天下親之。五帝貴德。天下譽之。三
王尚義。天下畏之。五霸失理。天下侮之。玄聖不作。
素王述之。立言垂教。爲萬世師。雖聖人復起。無以
易之也。

尸生祭之
人

道之爲君如尸儼然。玄默而天下受其福。一人被之

不褒萬人被之不褊。是故重爲慧。重爲暴。卽道迂矣。

爲惠者布施也。

默希子曰。聖人觀時之弊。在智詐。故
鎮以道德。使物自正。而返樸。故惠不

妄。施刑不妄。加卽暴
亂不興。而順於道。

無功而厚賞。無勞而高爵。卽守職者懈於官。而游居
者亟於進矣。夫暴者妄誅無罪而死亡。行道者而被

與申子三
王誅而不
怒意同

刑卽修身不勸善。而爲邪行者。輕犯上矣。故爲惠者

卽生姦。爲暴者卽生亂。姦亂之俗。亡國之風也。故國

有誅者。而主無怒也。朝有賞者。而君無與也。誅者不

怨君。罪之當也。賞者不德。上功之致也。民知誅賞之

來。皆生於身故。務功修業。不受賜於人。是以朝廷蕪

而無迹。田野辟而無穢。

默希子曰。賞足以勸善。刑足以懲姦。賞者無驕。與之危。刑

者無哀。惻之情。則近者被其澤。遠人服其德。若
修其業。而竭其力。故朝廷無爭訟。田野滋稼穡。

故太上不知而有之。

正儀子曰。言下古知太
上有道。後王取法而行。

王道者。處無爲之事。行不言之教。清靜而不動。一度

而不徭因循任下責成而不勞謀無失策舉無過事
言無文章行無儀表進退應時動靜循理美醜不好
憎賞罰不喜怒名各自命類各自以事由自然莫出
於已若欲狹之乃是離之若欲飾之乃是賊之天氣
為魂地氣為魄反之玄妙各處其宅守之勿失上通
太一太一之精通合於天天道嘿嘿無容無則大不
可極深不可測常與人化智不能得輪轉無端化遂
如神虛無因循常後而不先

正儀子曰人之魂者陽也受於天魄者陰也受於地是各守其宅魂者陽之精魄者陰之精魂魄是天地之至精故曰玄妙天得之常明人得之常

生故曰守之勿失

其聽治也虛心弱志清明不闇是故羣臣輻湊竝進
無愚智賢不肖莫不盡其能君得所以制臣臣得所
以事君即治國之所以明矣

默希子曰夫有清明之鑒必見純粹之精以治國則羣臣爭戴之不輕以身即萬方周衛而不離也

老子曰知而好問者聖勇而好問者勝乘衆人之智
者即無不任也用衆人之力者即無不勝也用衆人
之力者烏獲不足恃也乘衆人之勢者天下不足用
也無權不可為之勢而不循道理之數雖神聖人不

能以成功 正儀子曰夫機權已張而匹夫雖微可發萬鈞之弩事理既乖而聖人雖神不能屈

童子之言

故聖人舉事未嘗不因其資而用之也有一功者處一位有一能者服一事力勝其任即舉者不重也能

勝其事即為者不難也聖人兼而用之故人無棄人

物無棄材 默希子曰因其材而使之莫不各盡其材因其能而用之莫不皆竭其能

南谷子曰合眾人之智用眾人之力而天下無敵矣有一功者處一位有一能者服一事聖人兼而用之故無棄人無棄材

洞淵秘密 藏矣

老子曰所謂無為者非謂其引之不來推之不去道

而不應感而不動堅滯而不流捲握而不散謂其私

志不入公道嗜欲不挂正術循理而舉事因資而立

功推自然之勢曲故不得容事成而身不伐功立而

名不有若夫水用舟沙用隄 乃鳥切 泥用輶 敕倫切 山用

標 音雷 夏澤冬陂因高為山因下為池非吾所為也 默希

子曰用其所利各得其便故云非吾所為也

聖人不耻身之賤惡道之不行也不憂命之短憂百

姓之窮也故常虛而無為抱素見樸不與物雜

老子曰古之立帝王者非以奉養其欲也聖人踐位

即神禹治 承之四載

老子

卷八

十二

論得詳明

者非以逸樂其身也。為天下之民強陵弱。眾暴寡。詐者欺愚。勇者侵怯。又為其懷智詐。不以相教。積財不以相分。故立天子以齊一之。為一人之明。不能徧照海內。故立三公九卿以輔翊之。為絕國殊俗。不得被澤。故立諸侯以教誨之。是以天地四時無不應也。官無隱事。國無遺利。所以衣食飢。養老弱。息勞倦。無不以也。正儀子曰。聖人之在上者。非欲尊其位。樂其身。將以息民救弊。故天子執一以齊之。三公論道以匡之。九卿奉法以翊之。諸侯宣教以尊之。故得遐邇同風。君臣一意。官無偽祿。車無邪利。故詩云。有覺德。行四國順之。

列狀聖賢
不齊宜若
馬生

神農形悴。堯瘦癯。舜鰲黑。禹胼胝。伊尹負鼎而干湯。呂望鼓刀而入周。百里奚傳知戀切。賣管仲束縛。孔子無黔突。墨子無煖席。非以貪祿慕位。將欲事起天下之利。除萬民之害也。自天子至於庶人。四體不勤。思慮不因於事。求贍者未之聞也。

老子曰。所謂天子者。有天道以立天下也。立天下之道。執一以為保。反本無為。虛靜無有。忽悅無際。遠無所止。視之無形。聽之無聲。是謂大道之經。

老子曰。夫道者。體圓而法方。背陰而抱陽。左柔而右

剛履幽而戴明。變化無常得一之原以應無方是謂
神明天圓而無端故不得觀其形地方而無涯故莫
窺其門天化遂無形狀地生長無計量

正儀子曰化乎無窮至明

者莫見其形生乎無盡善計者不能知其數也

夫物有勝唯道無勝所以無勝者以其無常形勢也
輪轉無窮象日月之運行若春秋之代謝日月之晝
夜終而復始明而復晦制形而無形故功可成物物
而不物故勝而不屈

默希子曰形出無形故形形而不絕物出無物故物物而無窮

廟戰者帝神化者王廟戰者法天道神化者明四時
正於境內而遠方懷德制勝於未戰而諸侯賓服

也 正儀子曰廟戰者以道制而為帝神化者以兵勝而為王不得已而用之

古之得道者靜而法天地動而順日月喜怒合四時
號令比雷霆音氣不戾八風訕伸不獲五度

默希子曰得道之人喜怒不妄發號令不妄施法於天地順乎日月故八風不戾五星不差也

因民之欲乘民之力為之去殘除害夫同利者相死
同情者相成同行者相助循已而動天下為鬪故善
用兵者用其自為用不能用兵者用其為已用用其
自為用天下莫不可用用其為已用無一人之可用

也。默希子曰：除其所害，則天下雖衆，自爲我用，非其所欲，則一人雖寡，不爲已有。

文子卷八終

真人者不視而明，不聽而聰，不行而從，不言而公。正儀

子曰：出世聖人方寸已虛，觸塗無隔。

故聖人所以動天下者，真人未嘗過焉。賢人所以矯

世俗者，聖人未嘗觀焉。默希子曰：治世存真，各盡其分。故唐堯聖德以配天，仲武

高抗以矯俗也。

所謂道者，無前無後，無左無右，萬物玄同，無是無非。

正儀子曰：迎之無前，隨之無後，孰能於左，誰知其右，泯然玄同，強以爲道。

文子七卷終

文子

卷七

十五

治國太上養化

正儀子曰以道化也

其次正法

正儀子曰謂刑罰也

民交讓爭處卑財利爭受少事力爭就勞日化上而遷善不知其所以然治之本也利賞而勸善畏刑而不敢為非法令正於上百姓服於下治之末也上世

養本而下世事末

正儀子曰先論治身次可治國夫有本則有末猶形全而身祥故知

道德備而是非之端絕法令興而交爭之路開聖人抑末崇本豈不有以者也

南谷子曰下德執德也太上養神治身之本也其次養形治身之末也太上養化治國之本也其次正法治國之末也降此而下則又下德之下者焉

老子曰欲治之主不世出可與治之臣不萬一以不

世出求不萬一此至治所以千歲不一也

默希子曰言明君賢

佐何代無之論賢與不賢用與不用非若文王之師呂望武丁之求傳說若盡以此求萬載不遇一君千載不遇一臣誰與治天下

蓋霸王之功不世立也

正儀子曰言不世世而立但明哲者居之

順其善意防其邪心與民同出一道則民可善風俗可美所貴聖人者非貴其隨罪而作刑也貴其知亂之所生也若開其銳端而縱之倣僻淫佚而棄之以法隨之以刑雖幾成天下不能禁其姦矣

南谷子曰明良會合千載一逢夫明君不世出良臣不萬一以不世出之君得不萬一之臣唐虞而下若成湯之于伊尹文王之于呂望世不多見如齊桓之管仲亦不世立是以治日少而亂日多抑由君子少而小人多歟

老子曰身處江海之上心在魏闕之下即重生重生

正儀子曰重累其生

即太上養神

即輕利矣猶不能自勝即從之神無所害也不能自勝而強不從是謂重傷重傷之人無壽類矣默希子曰夫心

不二用事不並與猶居閑曠之地志騁榮華之場則宜委身從志可免於累如抑身違志兩心交戰是謂重傷重傷祝壽信不虛語

故曰知和曰常知常曰明益生曰福心使氣曰強是

謂玄同用其光復歸其明

默希子曰沐精神以至於和和則與天地為常一心

氣以合其明明則與日月同光

老子曰天下莫易於為善莫難於為不善所謂為善者靜而無為適情辭餘無所誘惑循性保真無變於已故曰為善易也所謂為不善難者篡弑矯詐躁而多欲非人之性也故曰為不善難也默希子曰凡人易於為善而難

於為惡

今之以為大患者由無常厭度量生也故利害之地

語有深理

禍福之際不可不察聖人無欲也無避也事或欲之適足以失之事或避之適足以就之志有所欲即忘其所為是以聖人審動靜之變而適受與之度理好憎之情和志怒之節夫動靜得即患不侵也受與適即罪不累也理好憎即憂不近也和喜怒即怨不犯也體道之人不苟得不讓禍其有不棄非其有不制恒滿而不溢常虛而易贍故自當以道術度量即食克虛衣固寒足以温飽七尺之形無道術度量而以自要尊貴即萬乘之勢不足以為快天下之富不足

以為樂故聖人心平志易精神內守物不能惑

老子曰勝人者有力自勝者強能強者必用人力者

也能用人力者必得人心者也未有得已而失人者

也未有失已而得人者也

默希子曰謂以柔勝人以弱得強者也強在衆力不

在已故我皆衆力而不失人之力得在衆心不在已故人皆我心乃得人心

故為治之本務在安人安人之本在於足用足用之

本在於不奪時不奪時之本在於省事省事之本在

於節用節用之本在於去驕去驕之本在於虛無默希

子曰君不高臺榭不廣苑囿則民務農不奪其時夫驕侈之性榮華之情非體於虛無道德則不能

言言為治
實際不當
於文字求
之

知足語亦
是達語

養生名

也夫

故知生之情者不務生之所無以為知命之情者不
憂命之所無柰何。正儀子曰知生知命無憂無懼

目悅五色口惟滋味耳淫五聲七竅交爭以害一性
目引邪欲竭其天和身且不能治柰治天下何。

南谷子曰將勝乎人先勝乎己未有己不勝而能
勝人者也勝人者有力欲勝理也自勝者強理勝
欲也理勝則得人心人將自用其力欲勝則用
人之力人將先離其心天理人欲之異宜有間然
所謂得天下者非謂其履勢位稱尊號言其運天下
心得天下力也。有南面之名無一人之譽此失天下

沉着

也。故桀紂不為王湯武不為放故天下得道守在四
夷天下失道守在諸侯諸侯得道守在四境諸侯失
道守在左右故曰無恃其不吾奪也。恃吾不可奪也
行可奪之道而非篡弑之行無益於持天下矣。正儀子曰

聖人治天下在於治身安人非徒尊位重勢故有
道者人戴之無德者人棄之故天下非私於己唯
善是與也

老子曰善治國者不變其故不易其常夫怒者逆德
也兵者凶器也爭者人之所亂也陰謀逆德好用凶
器治人之亂逆之至也非禍人不能成禍不如挫其

老子

卷九

五

膏百篇

銳解其紛和其光同其塵人之性情皆願賢已而疾不及人願賢已則爭心生疾不及人則怨爭生怨爭

生則心亂而氣逆故古之聖王退爭怨爭怨不生則

心治而氣順故曰不尚賢使民不爭正儀子曰保道守常聖人之治

昏氣逆德昏主之用不開尚賢之路寧無取怨之患

老子曰治物者不以物以和治和者不以和以人治

人者不以人以君治君者不以君以欲治欲者不以

欲以性治性者不以性以德治德者不以德以道默希

子曰非和無以治物非君無以治人非性無以通德非德無以明道

以道本人之性無邪穢又湛於物即忘其本即合於

若性衣食禮俗者非人之性也所受於外也默希子曰道所

以安神物所以養性性者內也物者外也以內性求外物至而應其性以為性之常然故有道者能遺物反已反已者見本性之喪欲即萬類都息也

故人性欲平嗜欲害之唯有道者能遺物反已有以

自鑒則不失物之情無以自鑒則動而惑營夫縱欲

失性動未嘗正以治生則失身以治國則亂人故不

聞道者無以反性正儀子曰自治物至於修身道未常正者病起於欲夫欲者凶之根

禍之門非明道德無以復其真也

古者聖人得諸已故令行禁止凡舉事者必先平意
 清神神清意平物乃可正聽失於非譽目淫於采色
 而欲得事正即難矣是以貴虛故水激則波起烝亂
 則智昏昏智不可以為正波水不可以為平故聖王
 執一以理物之情性夫一者至貴無適於天下聖王
 託於無適故為天下命默希子曰得諸已者在於平
 意意之平者心不私外物目
 不視采色一其精神和其喜怒故得情塵不
 起欲浪不翻人皆反性而天下莫不承令也
 老子曰陰陽陶冶萬物皆乘一烝而生上下離心烝
 乃上蒸君臣不和五穀不登春肅秋榮冬雷夏霜皆

賊烝之所生也。天地之間一人之身也。六合之內一
 人之形也。正儀子曰一人天子也一人正則天下獲
 其安一人亂則萬姓罹其害故係於天地
通於六合
 可不慎歟
 故明於性者。天地不能脅也。審於符者。惟物不能惑
 也。聖人由近以知遠。以萬里為一同。默希子曰得於
 內明於外得於
一通
 於萬
 烝蒸乎天地。禮義廉耻不設。萬民莫不相侵。暴虐由
 在乎混冥之中也。庶耻陵遲。及至世之衰。用多而財
 寡。事力勞而養不足。民貧苦而忿爭生。是以貴仁。默
 希

文子

子曰仁以安之

人鄙不齊。比周朋黨。各推其與。懷機械巧詐之心。是

以貴義。默希子曰義以斷之

男女羣居。雜而無別。是以貴禮。默希子曰禮以正之

性命之情。淫而相迫。於不得已。則不和。是以貴樂。默希

子曰樂以節之

故仁義禮樂者。所以救敗也。非通治之道也。誠能使

神明定於天下。而心反其初。則民性善。民性善。則天

地陰陽從而包之。則財足而人贍。貪鄙忿爭之心不

設論後每
一旬悍
蓋絕人

得生焉。仁義不用。而道德定於天下。而民不淫於采

色。故德衰然後飾仁義。和失然後調聲。禮淫然後飾

容。故知道德然後知仁義。不足行也。知仁義然後知

禮樂不足修也。正儀子曰道德者天下之大無不包也故有道者兼仁義禮樂備而有之

或者謂絕滅四者而曰有道非通論也夫聖王憫世之衰而無道德故貴仁義禮樂制節其性和樂其情全其節度崇其敬讓使不敢踰越以復道德也

老子曰清靜之治者和順以寂寞質真而素樸閑靜

而不躁在內而合乎道出外而同乎義其言略而循

理其行悅而順情其心和而不偽其事素而不飾不

尋常境地
自勝玄奧
之言

文子

卷九

八

謀所始。不議所終。安卽留。激卽行。通體乎天地。同精
乎陰陽。一和乎四時。明朗乎日月。與道化者爲人。機
巧詐僞莫載乎心。是以天覆以德。地載以樂。四時不
失序。風雨不爲虐。日月清淨而揚光。五星不失其行。
此清靜之所明也。默希子曰。真人之治。感於天地。故日月清明而不惑。凶悖不作也。
老子曰。治世之職。易守也。其事易爲也。其禮易行也。
其責易賞也。是以人不兼官。官不兼士。士農工商。鄉
別州異。故農與農言藏。士與士言行。工與工言巧。商
與商言數。是以士無遺行。工無苦事。農無廢功。商無

折貨。各安其性。異形殊類。易事而不悖。失業而廢。得
志而貴。

南谷子曰。古人世守一官。官守一事。故治世之臣。職易守。事易爲。後世兼官共事之法。行官益冗。而吏益繁。政出多門。反致害治。

夫先知遠見之人才之盛也。而治世不以責於人。正儀

子曰。不責成於人也。

博聞強志。口辯辭給。人知之溢也。而明主不求於下。
默希子曰。聰敏給數。未必爲忠正。不求在下位之也。

敖世賤物。不從流俗。士之抗行也。而治世不以爲化。

民。默希子曰救世忽俗不可以為儀表

故高不可及者不以為人量。行不可逮者不可為國

俗。故人才不可專用而度量道術可世傳也。故國治

可與愚守也。而軍旅可以法同。也不待古之英雋而

人自足者。因其所有而並用之。正儀子曰治在適時非求異見詞尚體要

無煩飾辯但量能處位無世無之豈待古賢天下方治也

末世之法。高為量而罪不及也。重為任而罰不勝也。

危為其難而誅不敢也。民困於三責。即飾智而詐上。

犯邪而行危。雖峻法嚴刑不能禁其姦。獸窮即觸鳥

摩詰王

窮即啄人。窮即詐。此之謂也。

默希子曰用其法而求其過以誅其罪者是為

法殺人非治人也。懷憂懼即飾智而詐矯以求僥倖。由鳥獸窮窮感則拂然之心而忿不顧其生也。故聖人貴道不貴法也。

南谷子曰才盛而有先知之見者。治世不以責於人。聞博而有辯口之佞者。明主不求於下。傲世伉行責人以重難。強人以不能。惡免人窮之詐哉。

老子曰雷霆之聲可以鐘鼓象也。風雨之變可以音

律知也。大可睹者可得而量也。明可見者可得而弊

也。聲可聞者可得而調也。色可察者可得而別也。夫

至大天地不能函也。至微神明不能見也。正儀子曰風雨雷霆

形聲色象可以類知可以建事及乎至大至微者謂道也。天地不能容神明不能究也。

不露道字
含著味長

老子

卷九

十

及至建律曆。別五色。異清濁。味甘苦。卽樸散而爲器矣。立仁義。修禮樂。卽德遷而爲僞矣。民飾智以驚愚。設詐以攻上。天下有能持之。而未有能治之者也。夫智能彌多。而德滋衰。是以至人淳樸而不散。夫至人之治。虛無寂寞。不見可欲。心與神處。形與性調。靜而體德動。而理通。循自然之道。緣不得已矣。漠然無爲。而天下和澹。然無欲。而民自樸。不忿爭。而財足。施者不得受者。不讓德。反歸焉。而莫之惠。不言之辯。不道之道。若或通焉。謂之天府取焉。而不損。酌焉。而不竭。

莫知其所求由出

默希子曰樸散忘本故聖人有作而調節之使反修其業通乎自然

藏於天府取之不減與之不盈

謂之搖光。搖光者。資糧萬物者也。

正儀子曰搖光斗標之望揭運於中

長吉號曰
爲飛光故
知奇語貴
才人自創

制以四方萬物
主之以爲資糧

老子曰。天愛其精。地愛其平。人愛其情。天之精。日月星辰。雷霆風雨也。地之平。水火金木土也。人之情。思慮聰明喜怒也。故閉四關。止五道。卽與道淪。神明藏於無形。精氣反於真。目明而不以視。耳聰而不以聽。口當而不以言。心條通而不以思。慮委而不爲。知而

不矜直性命之情而知故不得害精存於目即其視

明存於耳即其聽聰留於口即其言當集於心即其

慮通故閉四關即終身無患四肢九竅莫死莫生是

謂真人

正儀子曰天之四關日月星辰五道五行也言四時有節五行有度則天地清明民物豐

泰人之四關心口耳目也五道謂五藏也夫精神存者則四關不妄動五道不受邪聰視聽明言行

無缺故禍害無及於身生死不係於懷是真人得道所游之地

地之生財大本不過五行聖人節五行即治不荒

老子曰衡之於左右無私輕重故可以為平繩之於

內外無私曲直故可以為正人主之於法無私好憎

故可以為令德無所立怨無所藏是任道而合人心

者也

默希子曰此三者藉於無私故平為之立正為之存令為之行不殞德於外不匿怨於內任道

而死百姓不知

故為治者知不與焉水戾破舟木擊折軸不怨木石

而罪巧拙者智不載也

默希子曰水無破舟之意木無折軸之心不怨木石而罪

巧拙者非智之所為也明治國者不以智故以智治國者國之賊也

故道有智則亂德有心則險心有眼則眩

正儀子曰息智即不

亂忘心即不險絕視即不眩皆忘之也

夫權衡規矩一定而不易常一而不邪方行而不留

翻莊子虛舟飄瓦何意

眼為六賊之首

一日形之萬世傳之無為之為也

正儀子曰夫衡非不平繩非不直用

之者偏耳道非不虛德非不明修之者悞耳

一者無為也百王用之萬世傳之為而不易也

老子曰人之言曰國有亡主世無亡道人有窮而理

無不通故無為者道之宗也得道之宗竝應無窮

正儀

子曰夫國之亡者以無正道故也夫窮而能通者道也為而不恃者德也無為之宗應於無窮者也

故不因道理之數而專已之能其窮不遠也

默希子曰獨賢

於已不修其道立見窮屈

夫人君不出戶以知天下者因物以識物因人以知

東坡其窮未易據也彼趣此雅

入故積力之所舉即無不勝也衆智之所為即無不

成也千人之衆無絕糧萬人之羣無廢功工無異伎

士無兼官各守其職不得相干人得所宜物得所安

是以器械不惡職事不慢也夫債少易償也職寡易

守也任輕易勸也上操約少之分下效易為之功是

以君臣父而不相厭也

默希子曰在於簡易故無勞厭

南谷子曰天不自天有為天者地不自地有為地者為者其誰耶國有亡主世無亡道伊尹五就桀而不用是專已之能而不知囚人之道也故伊尹不為夏而為湯矣夏其有不亡湯其有不興乎

老子曰帝者體太一

默希子曰太一者以虛無為祖清靜為宗故帝王宜體之

文章簡貴此等語是也

增出君用
六律音

王者法陰陽。正儀子曰
運行有度

霸者則四時。正儀子曰
不失其宜

君者用六律。正儀子曰
與物有節

體太一者明於天地之情通於道德之倫聰明照於

日月精神通於萬物動靜調於陰陽喜怒和於四時

覆露皆道溥洽而無私蝓飛蠕動莫不依德而生德

流方外名聲傳乎後世。默希子曰玄古帝
王以道治天下也

法陰陽者承天地之和德與天地參光明與日月竝

照精神與鬼神齊靈戴圓履方抱表寢繩內能理身

外得人心發施號令天下從風。默希子曰五帝
以德治天下也

則四時者春生夏長秋收冬藏取與有節出入有量

喜怒剛柔不離其理柔而不脆剛而不折寬而不肆

肅而不悖優游委順以養羣類其德含懋而容不肖

無所私愛也。默希子曰三王
以仁治天下也

用六律者生之與殺也賞之與罰也與之與奪也非

此無道也伐亂禁暴興賢良廢不肖匡邪以為正攘

險以為平矯枉以為直明於施捨開塞之道乘時因

勢以服役人心者也。默希子曰五霸
以義治天下也

帝者不體陰陽卽侵王者不法四時卽削霸者不用
六律卽辱君者失準繩卽廢故小而行大卽窮塞而
不親大而行小卽狹隘而不容

正儀子曰帝王之世
道德有優劣五霸之

時仁義有厚薄
大小不得相逾

南谷子曰不曰皇而曰帝曰王曰霸曰君何哉尊
皇也帝者失道而後德王者失德而後仁霸者失
仁而後義君者失義而後亂大者立則小者在焉
小者立則大者失矣

老子曰地廣民衆不足以爲強甲堅兵利不可以恃
城高池深不足以爲固嚴刑峻犯不足以爲威爲
行政者雖小必存焉爲亡政者雖大必亡焉故善守

者無與禦善戰者無與鬪乘時勢因民欲而天下服
故善爲政者積其德善用兵者畜其怒德積而民可
用者怒畜而威可立也故文之所加者深則權之所
服者大德之所施者博則威之所制者廣廣卽我強
而適弱善用兵者先弱敵而後戰故費不半而功十
倍故千乘之國行文德者王萬乘之國好用兵者亡
王兵先勝而後戰敗兵先戰而後求勝此不明於道
也

王
計於千乘之國
而盛操善用其者夫彼文而對對對費不
淵者大辦之視賦者樹以視之視賦者費
用者慈而視可立也文之視賦者新以對之
對善益視者其善善用其善其善其善而
善無與與善善無與與國乘其善其善而
善無與與善善無與與國乘其善其善而

文子卷十

句餘孫 鑛文融評

武林梁 杰廷玉閱

上仁篇

上德者天下歸之上仁者海內歸之上義者一國歸之上禮者一鄉歸之自上仁已下不注篇首義類此也

老子曰君子之道靜以修身儉以養生靜即下不擾下不擾即民不怨下擾即政亂民怨即德薄政亂賢者不為謀德薄勇者不為鬪亂主則不然一日有于

工鍊而腴
勁

下之富處一主之勢竭百姓之力以奉耳目之欲志
專於宮室臺榭溝池苑囿猛獸珍怪貧民飢餓虎狼
厭芻豢百姓凍寒宮室衣綺繡故人主畜茲無用之
物而天下不安其性命矣。默希子曰此暗主居一日之位極一主之勢殫天下

之財毒流四海竭萬民之產恣心所娛也
南谷子曰上仁者靜以修身儉以養民君子之所
當為者也下擾政亂民怨德薄君子不為矣肯作
無益以害有益畜無用以盡有用哉

廓然無我
藏天下於
天下也

老子曰非淡漠無以明德非寧靜無以致遠非寬大
無以并覆非正平無以制斷以天下之目眎以天下
之耳聽以天下之心慮以天下之力爭故號令能下

寃而臣情得上聞百官修達羣臣輻奏喜不以賞賜
怒不以罪誅法令察而不苛耳目聰而不闇善否之
情日陳於前而不逆故賢者盡其智不肖者竭其力
近者安其性遠者懷其德得用人之道也。正儀子曰此明君治

國如此用人如彼若漢
之孝文唐之太宗也

夫乘輿馬者不勞而致千里乘舟楫者不游而濟江
海使言之而是雖商夫芻蕘猶不可棄也言之而非
雖在人君卿相猶不可用也是非之處不可以貴賤
尊卑論也其計可用不羞其位其言可行不貴其辯

闇主則不能羣臣盡誠效忠者希不用其身也而親習邪枉賢者不能見也疎遠卑賤竭力盡忠者不能聞也有言者窮之以辭有諫者誅之以罪如此而欲安海內存萬方其離聰明亦以遠矣。正儀子曰非聖不能靜四海非

明無以安萬方

南谷子曰造物假我則有奪我則無假之為用大矣哉夫輿馬之代步舟楫之濟涉千里可不勞而至者假得其力也君假臣以為治臣假君以行志失假借之用獨夫而已惟明君而後足以與此

老子曰能尊生雖富貴不以養傷身雖貧賤不以利

累形。默希子曰雖食享五鼎不恣口以害生雖家無儋石不苟求以傷德可謂能尊生矣

案唐虞公

今受先祖之遺爵必重失之生之所由來久矣而輕失之豈不惑哉貴以身治天下可以寄天下愛以身治天下所以託天下。默希子曰承先人遺業而失之者必由輕失故不責於已無以

託天下也

文子問治國之本老子曰本在於治身未嘗聞身治而國亂者也身亂而國治者未有也故曰修之身其

德乃真。正儀子曰身苟未治而况國哉

道之所以至妙者父不能以教子子亦不能受之於父故道可道非常道也名可名非常名也。默希子曰常道非名

可名非道故言論之所不及父子莫能相傳也

文子問曰何行而民親其上老子曰使之以時而敬慎之如臨深淵如履薄冰天地之間善即吾畜也不善即吾讐也昔者夏商之臣反讐桀紂而臣湯武宿沙之民自攻其君歸神農氏故曰人之所畏不可不畏也

正儀子曰可畏非君可畏非善

老子曰治大者不可以小地廣者制不可以狹位高者事不可以煩民衆者教不可以苛事煩難治法苛難行求多難贍寸而度之至丈必差銖而稱之至石必過石稱丈量徑而寡失大較易為智曲辯難為慧

默希子曰道德小成言隱浮偽

故無益於治有益於亂者聖人不為也無益於用者有益於費者智者不行也故功不厭約事不厭省求不厭寡功約易成事省易治求寡易贍任於衆人則易故小辯害義小義破道道小必不通通必簡

正儀子曰

聖人通明洞見未然不以小蔽大不以煩易簡也

南谷子曰量有寬狹智有淺深地廣民衆非淺智狹量所能理况任大治高其可以叢脞猥惰為哉小辯害義小義害道此小人之事也君子不為矣

河以逶迤故能遠。山以陵遲故能高。道以優游故能

化。默希子曰非
即時所致也

夫通於一伎。審於一事。察於一能。可以曲說。不可以

廣應也。夫調音者小絃急大絃緩。立事者賤者勞貴

者佚。道之言曰芒芒昧昧。因天之威。與天同炁。同炁

者帝。同義者王。同功者霸。無一焉者亡。默希子曰同
炁者無德而

稱同義者救時之危。同功者與
民同利無一於此以至危亡也

故不言而信。不施而仁。不怒而威。是以天心動化者

也。正儀子曰五帝自然無為與
天同心。物稟其生感而化也

施而仁言而信。怒而威。是以精誠為之者也。正儀子
曰三王

精誠於內。動應於外而
猶有迹。未同於無心也

施而不仁言。而不信。怒而不威。是以外貌為之者也。

正儀子曰五霸誠不由中
物無應者。故雖怒不威

故有道以理之。法雖少。足以治。無道以理之。法雖衆。

足以亂。默希子曰治有
道要亂存法多

南谷子曰小器易盈。必不可久。大器晚成。必得其
壽。與天同氣者。帝同義者。王同功者。霸無一者。亡
故有道以理之。則法簡而易治。無道以理之。則法
煩而易亂

老子曰鯨魚失水。則制於螻蟻。人君舍其所守。而與

臣爭事則制於有司以無爲持位守職者以聽從取
容臣下藏智而不用反以事專其上人君者不在能
而好自爲則智日困而自負責數窮於下則不能申
理行墮於位則不能持制智不足以爲治威不足以
行刑則無以與天下交矣喜怒形於心嗜欲見於外
則守職者離正而阿上有司枉法而從風賞不當功
誅不應罪則上下垂心君臣相怨百官煩亂而智不
能解非譽萌生而明不能照非已之失而反自責則
人主愈勞人臣愈佚是代大匠斲夫然代大匠斲者

希有不傷其手矣

默希子曰人主任賢舉能不專斷於已則智有所困明有不照則守

職阿上有司正法故無辜受戮有功者不償主愈勞臣愈佚是代大匠斲判傷其手也

與馬逐走筋絕不能及也上車攝轡馬死衡下伯樂
相之王良御之明主乘之無御相之勞而致千里善
乘人之資也人君之道無爲而有就也有立而無好
也有爲卽議有好卽諛議卽可奪諛卽可誘

正儀子曰誘其

私好奪其正術

夫以建而制於人者不能持國故善建者不拔言建
之無形也惟神化者物莫能勝

正儀子曰爲上者能制人而不爲人所制

是善建於不拔用之無形故曰神化

中欲不出謂之扃。外邪不入謂之閉。中扃外閉何事

不節。外閉中扃何事不成。正儀子曰中扃外閉無事無害

故不用之不為之。而有為之。而有為之。正儀子曰有用即為之未

有為而不用也

不伐之言不奪之事循名責實使自有司以不知為

道以禁苛為主如此則百官之事各有所考

南谷子曰夫與馬逐走是君與臣角力也登車致遠是任臣以成治也有為即議有好即諛唯神化者凡用可節私諛不行

官盡職而事有考矣

老子曰食者民之本也民者國之基也故人君者上

因天時下盡地理中用人力是以羣生以長萬物蕃

植春伐枯槁夏收百果秋蓄蔬食冬取薪蒸以為民

資生無乏用死無傳尸。正儀子曰君能保和死生盡理

先王之法不掩羣而取妖眇。上音楔下音涓不涸澤而漁不

焚林而獵豺未祭獸置罟。音浮不得通於野獺未祭魚

網罟不得入於水鷹隼未擊羅網不得張於臯草木

未落斤斧不得入於山林昆蟲未蟄不得以火田育

孕不殺鷩。音遘卵不探魚不長尺不得取犬豕不期年

搜發詳盡

不天邊則
生機磅礴
矣註甚縷

不得食。默希子曰皆以其時不妄害也

是故萬物之發生若蒸炁出。默希子曰謂殺非其時取非其當則萬物精炁

發動上達於天將害於人也

先王之所以應時修備富國利民之道也非目見而

足行之也欲利民不忘乎心則民自備矣。正儀子曰以心揆物

以身觀人何假揚矚舉足然後方備

老子曰古者明君取下有節自養有度必計歲而收量民積聚知有餘不足之數然後取奉如此即得承所受於天地而離於飢寒之患其憐恤於民也國有

禮慮甚確

飢者食不重味民有寒者冬不被裘與民同苦樂即天下無哀民閻王即不然取民不裁其力求下不量其積男女不得耕織之業以供上求力勤財盡有且無暮君臣相疾且人之為生也一人蹠耒而耕音不益十畝中田之收不過四石妻子老弱仰之而食或時有災害之患無以供上求即人主愍之矣貪王暴君涸漁其下以適無極之欲則百姓不被天和履地德矣

老子曰天地之炁莫大於和和者陰陽調日夜分故

萬物春分而生秋分而死生與成必得和之精故積陰不生積陽不化陰陽交接乃能成和是以聖人之道寬而栗嚴而溫柔而直猛而仁夫太剛則折太柔則卷道正在於剛柔之間夫繩之爲度也可卷而懷也引而申之可直而布也長而不橫短而不窮直而不剛故聖人體之

正儀子曰聖人之和也柔而能直良匠之規矩也卷而能舒聖人之

法度也

夫恩推卽懦懦卽不威嚴推卽猛猛卽不和愛推卽繼繼卽不令刑推卽禍禍卽無親是以貴和也

和中未嘗無此四者第不流倚

南谷子曰氣以和爲主天地和而萬象明陰陽和而百物生君臣和而朝廷治父子和而家道成上下和而人事濟榮衛和而身康寧和之義大矣哉

老子曰國之所以存者得道也所以亡者理塞也故聖人見化以觀其微德有昌衰風爲先萌故得生道者雖小必大有亡徵者雖成必敗國之亡也大不足恃道之行也小不可輕故存在得道不在於小亡在失道不在於大故亂國之主務於地廣而不務於仁義務在高位而不務於道德是舍其所以存造音其所以亡也若上亂三光之明下失萬民之心孰不能

承故審其已者不備諸人也古之為君者深行之謂
道德淺行之謂仁義薄行之謂禮智此六者國家之
綱維也深行之則厚得福淺行之則薄得福盡行之
天下服古者修道德即正天下修仁義即正一國修
禮智即正一鄉德厚者大德薄者小故道不以雄武
立不以堅強勝不以貪競得立在天下推已勝在天
下自服得在天下與之不在於自取故雌牝即立柔
弱即勝仁義即得不爭即莫能與之爭故道之在於
天下也譬猶江海也夫之道為者敗之執者失之夫

欲名之大而求之爭之吾見其不得已而雖執而得
之不留也夫名不可求而得也在天下與之與之者
歸之天下所歸者德也故云上德者天下歸之上仁
者海內歸之上義者一國歸之上禮者一鄉歸之無
此四者民不歸也不歸用兵即危道也故曰兵者不
祥之器不得已而用之殺傷人勝而勿美故曰死地
荆棘生焉以悲哀泣之以喪禮居之是以君子務於
道德不重用兵也

默希子曰行之有淺深而德之有厚薄道德不可暫忘凶器不宜妄

動也

南谷子曰天道自然有爲則失名者實之實名之大莫如君君有德則名不待求而天下與之與之者歸之也此二帝三王之所以優而五霸七雄之所以劣不用道德而務用兵者去天道遠矣

文子問曰仁義禮智何以爲薄於道德也老子曰爲仁者必以哀樂論之爲義者必以取與明之四海之內哀樂不能遍竭府庫之財貨不足以贍萬民

正儀子曰

言恩惠不能普遍

故知不如修道而行德因天地之性萬物自正而天

下贍仁義因附是以大丈夫居其厚不居其薄

默希子曰

故知道德深厚而仁義淺薄故聖人居其厚不處其薄也

夫禮者實之文也仁者恩之效也故禮因人情而制

不過其實仁不溢恩悲哀抱於情送死稱於仁夫養

生不強人所不能及不絕人所不能已度量不失其

適非譽無由生矣故制樂足以合歡不出於和明於

死生之分通於侈儉之適也

默希子曰人情失和故典於仁義節以禮樂各

使明其分而不相逾

末世卽不然言與行相悖情與貌相反禮飾以煩樂擾以淫風俗溺於世非譽萃於朝故至人廢而不用

也

正儀子曰末世謂禮淫變節樂煩飾情至人見其如此故執其樸素易其風俗

與驥逐走卽人不勝驥託於車上卽驥不勝人故善用道者乘人之資以立功以其所能託其所不能也主與之以時民報之以財主遇之以禮民報之以死故有危國無安君有憂主無樂臣德過其位者尊祿過其德者凶德貴無高義取無多不以德貴者竊位也不以義取者盜財也

正儀子曰無德而貴者凶非義而取者盜

聖人安貧樂道不以欲傷生不以利累已故不違義而妄取古者無德不尊無能不官無功不賞無罪不誅其進人也以禮其退人也以義小人之世其進人也若上之天其退人也若內之淵言古者以疾今也

正儀子曰敏今時偷薄好之欲其生惡之欲其死也

語堪在也相馬失之瘦選士失之貧豚肥克厨骨脊音脊不官音脊

子曰馬在良雖瘦可以致遠臣在忠雖貧可以成事

君子察實無信讒言君過而不諫非忠臣也諫而不聽君不明也民沉溺而不憂非賢君也故守節死難人臣之職也衣寒食飢慈父之恩也以大事小謂之變人以小犯大謂之逆天前雖登天後必入淵故鄉里以齒老窮不遺朝廷以爵尊卑有差

默希子曰故長幼守其節

則禍患
無由生

南谷子曰選士之法如德行言語政事文學有一於是宜可仕也四無一焉則是沐猴而冠矣古者無德不尊無能不官無功不賞無罪不誅故官不失人人不失用矣

夫崇貴者謂其近君也尊老者謂其近親也敬長者

謂其近兄也

正儀子曰因君以崇貴因親而敬老因兄而敬長也

生而貴者驕生而富者奢故富貴不以明道自鑑而

能無為非者寡矣

默希子曰貴不期驕而驕自至富不期奢而奢自至處乎貴不明道

德使不為非者鮮矣

學而不厭所以治身也教而不倦所以治民也賢師

良友舍而為非者寡矣

默希子曰觀學曰道承教曰類入芝蘭之圃必染芬芳之

氣也

知賢之謂智愛賢之謂仁尊仁之謂義敬賢之謂禮

樂古之善為天下者無為而無不為也故為天下有

容能得其容無為而有功不得其容動作必凶為天

下有容者豫今其若冬涉大川猶今其若畏四隣儼

今其若容渙今其若冰之液敦今其若樸混今其若

濁廣今其若谷此為天下容

正儀子曰包容也道之容貌也治天下者兢兢

業業不敢懈怠也

長言不足欲詠欲歌

復解更悠
然可味文
亦有度

豫兮其若冬涉大川者不敢行也。猶兮其若畏四鄰者恐自傷也。儼兮其若容者謙恭敬也。渙兮其若氷之液者不敢積藏也。敦兮其若樸者不敢廉成也。混兮其若濁者不敢明清也。廣兮其若谷者不敢盛盈也。進不敢行者退不敢先也。恐自傷也。守柔弱不敢矜也。謙恭敬者自卑下尊敬人也不。敢積藏者自損弊不敢堅也。不敢廉成者自虧缺不敢全也。不敢清明者處濁辱而不敢新鮮也。不敢盛盈者見不足而不敢自賢也。夫道退故能先。守柔弱故能矜。自卑下

故能高人。自損弊故實堅。自虧缺故盛全。處濁辱故新鮮。見不足故能賢。道無爲而無不爲也。

默希子曰此數者道

之反也。處後則人先之。自損則人與之。故天下戴之而不重。百姓樂推而不厭也。南谷子曰。孔德之容。惟道是從。古之善爲天下者。無爲而無不爲。天下之大。民物之衆。無不容矣。此無爲之功。所以大而天下之民所以戴之而不重也。

無為之好也。以天而天下之凡物以養之而不重。
無為而無不為。天不為大。凡物之舉無不容矣。此
南谷子曰。斥鴳之容。非能與於天之善。然天不皆
天下。燒之而不重。百揲。遂耕而不墾也。
之。又也。處於人。夫之。自財。與人。與之。好。
德。輸。良。不。只。好。道。實。學。自。謙。始。好。益。全。氣。衝。氣。好。
好。道。高。人。自。財。樂。好。實。學。自。謙。始。好。益。全。氣。衝。氣。好。

文子卷十一

旬餘孫 鑛文融評

武林梁 杰廷玉閱

上義篇

治身非義無以裁事理之宜。治國非義無以
明天人之分。在淳熙之世。固所先。而叔季之
世。猶當尚也。
故貴上義耳。

老子曰。凡學者能明於天人之分。通於治亂之本。澄
心清意以存之。見其終始。反於虛無。可謂達矣。
默希子曰

唯夫體清明反虛靜故能
明天入之分。究終始之義。

治之本仁義也。其末法度也。人之所生者本也。其所不生者末也。本末一體也。其兩愛之性也。先本後末。謂之君子。先末後本。謂之小人。

正儀子曰人之生也精神為本形體為末

故太上養神治其情性末世養形恣其嗜欲治性則神清縱欲則身害夫神清體和本末相濟乃全身保神不虧其真凡修攝有方稟受不一故有君子小人之異

法之生也以輔義重法棄義是貴其冠履而忘其首足也。仁義者廣崇也。不益其厚而張其廣者毀。不廣其基而增其高者覆。故不大其棟不能任重。任重莫若棟。任國莫若德。人主之有民猶城中之有基本之

有根根深即本固基厚即上安

默希子曰根基猶道德也夫根深基廣而

見毀拔者未之有也道高德盛而萬姓不崇戴者未之聞也

故事不本於道德者不可以為經言不合於先王者

不可以為道

正儀子曰夫事不師古不遵道不可為國法

便說掇取一行一功之術非天下通道也

正儀子曰恢怪譎詭

之術非天下之大道

老子曰治人之道其猶造父之御駟馬也。齊輯之乎

轡銜正度之乎胸膺內得於中心外合乎馬志故能

取道致遠氣力有餘進退還曲莫不如意誠得其術

得詩之執
審如組意
拓而為文

也。今夫權勢者，人主之車輿也。大臣者，人主之駟馬也。身不可離車輿之安，手不可失駟馬之心，故駟馬不調，造父不能以取道；君臣不和，聖人不能以為治。執道以御之，中才可盡，明分以示之，姦邪可止。物至而觀其變，事來而應其化，近者不亂，即遠者治矣。不用適然之教，而得自然之道，萬舉而不失矣。默希子曰：有造父之善御，不憂車馬之奔逸；有聖人之至治，不憂黔首之危亡。

南谷子曰：天地一馬，萬物一指。聖人格物之至，而以車輿譬乎權勢，駟馬譬乎大臣。人主因而乘之，不煩智力，無遠不服，是乃治之方也。安得執御者而與之言乎。

有欲即有求，有奪即無。有爭是殆無虛日。

老子曰：凡為道者，塞邪隧，防未然，不貴其自是也。貴其不得為非也。故曰：勿使可欲，無日不求；勿使可奪，無日不爭。如此，即人欲釋而公道行矣。有餘者止於度，不足者逮於用，故天下可一人也。夫釋職事而聽非譽，棄功勞而用朋黨，即奇伎天長，守職不進，民俗亂於國，功爭於朝，故有道以御人，無道則制於人矣。正儀子曰：舜為匹夫，而天下共戴者，其道存也。故能制於人，紂為天子，而四海離心者，其道亡也。則為人所制。

南谷子曰：良醫不治已病，治未病為道者，塞邪隧，防未然，其亦良醫之謂歟。故不貴自是，不為非，則無可欲之求，可奪之爭矣。

老子曰治國有常而利民為本。政教有道而令行為古。苟利於民不必法古。苟周於事不必循俗。故聖人法與時變。禮與俗化。衣服器械各便其用。法度制令各因其宜。故變古未可非。而循俗未足多也。正儀子曰夫治

道所貴適時而已不在數變為務也

誦先王之書不若聞其言。聞其言不若得其所以言。得其所以言者言不能言也。故道可道非常道也。名可名非常名也。故聖人所由曰道。猶金石也。一調不可更事。猶琴瑟也。曲終改調。默希子曰曲節既殊故宜變易

舉金石八

法制禮樂者治之具也。非所以為治也。故曲上不可與論。至道者訊寤於俗而束於教也。

意俱起

老子曰天下幾有常法哉。當於世事得於人理。順於天地。詳於鬼神。即可以正治矣。昔者三皇無制令而民從。五帝有制令而民刑。罰夏后氏不負言。殷人誓

亦簡淨

周人盟。正儀子曰三皇處犧神農黃帝五帝少昊顓

頊高辛唐虞三王夏商毀湯周文王夫上古不令而民從末世峻法而民詐故無為為化易有為為治難盟誓不禁刑戮隨之也

末世之衰也。忍垢而輕辱。貪得而寡羞。故法度制令者論民俗而節緩急。器械者因時變而制宜。適夫制

於法者不可與達舉拘禮之人不可使應變必有獨
見之明獨聞之聰然後能擅道而行默希子曰拘法
守文者動用垂
滯獨聞獨見者
不得離道也

夫知法之所由生者即應時而變不知治道之源者
雖循終亂今為學者循先襲業握篇籍守文法欲以
為治非此不治猶持方枘而內圓鑿也欲得宜適亦
難矣夫存危治亂非智不能道先稱古雖愚有餘故
不用之法聖人不行也不聽之言明主不聽也

南谷子曰聖人立法本為禁奸惡平冤抑保人民
也三皇無制令而從五帝而下所制法令賞罰代

各不同者時變故也
明主其可不究乎

法語甚奇

文子問曰法安所生老子曰法生於義義生於衆適
合乎人心此治之要也法非從天下也非從地出也
發乎人間反已自正誠達其本不亂於末知其要不
惑於疑有諸已不非於人無諸已不責於所立立於
下者不廢於上禁於民者不行於身故人主之制法
也先以自為檢式故禁勝於身即令行於民夫法者
天下之準繩也人主之度量也默希子曰自檢於
已則民禁於彼也
縣法者法不法也默希子曰不法
以法之再也

卷十七

五

法定之後中繩者賞金繩者誅雖尊貴者不輕其賞卑賤者不重其刑犯法者雖賢必誅中度者雖不肖無罪是故公道而行私欲塞也古之置有司也所以禁民使不得恣也其立君也所以制有司使不得專行也法度道術所以禁君使無得橫斷也人莫得恣即道勝而理得矣故反樸無為無為者非謂其不動也言其從已出也

默希子曰立君置有司上不得自恣下不得專斷故上守正術下無

枉法矣

有谷子曰法者人主示度量為天下準繩也法定

去者雖尊貴必誅中度者雖公道行矣

在民情上
詩消息則
自無失着

老子曰善賞者費少而勸多善罰者刑省而姦禁善與者用約而為德善取者入多而無怨故聖人因民之所喜以勸善因民之所憎以禁姦賞一人而天下趨之罰一人而天下畏之是以至賞不費至刑不濫聖人守約而治廣此之謂也

老子曰臣道者論是處當為事先唱守職明分以立成功故君臣異道即治同道即亂各得其宜處有其當即上下有以相使也故枝不得大於榦末不得強於本言輕重大小有以相制也夫得威勢者所持甚

小所在甚大所守甚細所制甚廣十圍之木持千金之屋得所勢也五寸之關能制開闔所居要也下必行之令順之者利逆之者凶天下莫不聽從者順也發號令行禁止者以衆爲勢也義者非能盡利於天下之民也利一人而天下從之暴者非能盡害於海內也害一人而天下叛之故舉措廢置不可審也

南谷子曰世之全材難得自古皆然夫工師之求棟梁能不拘小節故大材可得人主之論臣佐知屈寸而伸尺則大賢可得矣

老子曰屈寸而伸尺小枉而大直聖人爲之今人君

可爲用人者式

之論臣也不計其大功總其略行而求其小善卽失賢之道也故人有厚德無問其小節人有大譽無疵其小故夫人情莫不有所短誠其大略是也雖有小過不以爲累也誠其大略非也閭里之行未足多也故小謹者無成功訾行者不容衆體大者節疎度巨者譽遠論臣之道也

老子曰自古及今未有能全其行者也故君子不責備於一人方而不割廉而不劌直而不肆博達而不訾道德文武不責備於人以力自修以道而不責於

卽莊子九
徵至而不
肖人得小
爲損益

人易償也。自修以道則無病矣。夫夏后氏之璜，不能
無瑕。明月之珠，不能無穢。然天下寶之者，不以小惡
妨大美。今志人之所短，忘人之所長，而欲求賢於天
下，卽難矣。夫衆人之見，位之卑，身之賤，事之澆，辱而
不知其大略。正儀子曰：凡人之情，惡其卑辱，君子用人存其大略。
故論人之道，貴卽觀其所舉，正儀子曰：舉賢才也。富卽觀其所施，正儀子曰：濟物也。窮卽觀其所受，默希子曰：非義不爲。賤卽觀其所爲，默希子曰：非道不取。

視其所患難，以知其所勇。

正儀子曰：因其患難，方見仁勇。

動以喜樂，以觀其守。

正儀子曰：不逾濫也。

委以貨財，以觀其仁。

正儀子曰：不妄取也。

振以恐懼，以觀其節。

正儀子曰：殺身成仁。

如此，則人情可得矣。

默希子曰：一有所存，人之幹也。七者備具，世之英也。能以此觀

之賢愚，可知忠信可見矣。

南谷子曰：自恕者不改過，責人者不金交。夫君子不責備於人者，知人非堯舜不能每事盡善也。人有大材，詎可以小節而棄之乎。

老子曰：屈者所以求申也，枉者所以求直也。屈寸申

尺，小枉大直。君子爲之，百川竝流，不注海者，不爲谷。

趨行殊方不歸善者不為君子善言貴乎可行善行
貴乎仁義夫君子之過猶日月之蝕不害於明故智
者不妄為勇者不妄殺擇是而為之計禮而行之故
事成而功足恃也身死而名足稱也

殺者然後功遂名
立稱於後世也

雖有智能必以仁義為本而後立智能竝行聖人一
以仁義為準繩中繩者謂之君子不中繩者謂之小
人君子雖死亡其名不滅小人雖得勢其罪不除左
手據天下之圖而右手刎其喉雖愚者不為身貴於

天下也死君親之難者視死如歸義重於身也故天
下大利也比之身即小身之所重也比之仁義即輕
此以仁義為準繩者也

老子曰道德之倫猶日月也夷狄蠻貊不能易其指
趣舍同即非譽在俗意行均即窮達在時事周於世
即功成務合於時即名立是故立功名之人簡於世
而謹於時時之至也即間不容息

機危寧
容瞬息

正儀子曰夫濟傾
弱立功名者觀其

古之用兵者非利土地而貪寶賂也將以存亡平亂

中絕聖人
從中起而
絕其強暴

為民除害也。貪叨多欲之人，殘賊天下，萬民騷動，莫寧。其所有聖人勃然而起，討強暴，平亂世，為天下除害，以濁為清，以危為寧，故不得不中絕。

南谷子曰：人之道，德天之日月也。人之五性，天之五星也。雖夷狄蠻貊，無以易之。夫趨舍在己，非譽在人，用不用，關於時行不行，保乎命，是以君子得時行道，間不容息。

赤帝為火災，故黃帝擒之。共工為水害，故顓頊誅之。教人以道，導之以德，而不聽，即臨之以威武，臨之不從，則制之以兵革，殺無罪之民，養不義之主，害莫大也。聚天下之財，贍一人之欲，禍莫深焉。肆一人之欲

而長海內之患，此天倫所不取也。

正儀子曰：言天亡之桀紂是也。

所為立君者，以禁暴亂也。今乘萬民之力，反為殘賊，是以虎傅翼，何謂不除？夫畜魚者必去其蠹，獮養禽獸者必除其豺狼，又况牧民乎？是故兵革之所為起也。

南谷子曰：國家五運其來久矣。赤帝火運，君失其德，火乃為災。共工水運，君失其德，水乃為災。以知人君失德，隨運為災，此兵革之所為起也。凡有土之君，其可失德致災而不知儆悟乎？

老子曰：為國之道，上無苛令，官無煩治，士無偽行，工無淫巧，其事任而不擾，其器完而不飾，亂世即不然。

工錄而蒸
澤

為行者相揭以高為禮者相矜以偽車輿極於雕琢
器用遂於刻鏤求貨者爭難得以為寶詆文者逐煩
撓以為急事為詭辯久稽而不決無益於治有益於
亂工為奇器歷歲而後成不周於用故神農之法曰
丈夫丁壯不耕天下有受其飢者婦人當年不織天
下有受其寒者故身親耕妻親織以為天下先其導
民也不貴難得之貨不重無用之物是故耕者不強
無以養生織者不力無以衣形有餘不足各歸其身
衣食饒裕姦邪不生安樂無事天下和平智者無所

施其策勇者無所錯其威

默希子曰智以救危勇以止暴危暴不作何用之有

老子曰霸王之道以謀慮之以策圖之挾義而動非
以圖存也將以存亡也故聞敵國之君有暴虐其民
者即舉兵而臨其境責以不義刺以過行兵至其郊
令軍帥曰無伐樹木無掘墳墓無敗五穀無焚積聚
無捕民虜無聚六畜乃發號施令曰其國之君逆天
地侮鬼神決獄不平殺戮無罪天之所誅民之所讐
也兵之來也以廢不義而授有德也有敢逆天道亂
民之賊者身死族滅以家聽者祿以家以里聽者賞

較桓文五
命尤為切

語其質動
以漢人露
布

以里以鄉聽者封以鄉以縣聽者侯其縣尅其國不
及其民廢其君易其政尊其秀士顯其賢良振其孤
寡恤其貧窮出其囹圄賞其有功百姓開戶而內之
漬米而儲之唯恐其不來也義兵至於境不戰而止
正儀子曰義兵所臨明告天地幽通鬼神德被萬
物以辭誓衆以罪問敵亦非容易而動凶器百姓
悅戴唯恐不至殷湯文
武以義而平暴亂者也
不義之兵至於伏屍流血相交以前故爲地戰者不
能成其功爲身求者不能立其王舉事以爲人者衆
助之以自爲者衆去之衆之所動雖弱必強衆之所

去雖大必亡

默希子曰不義之兵以強凌弱恃其侵
小戮無辜害有道圖霸尚不可得而况

欲成王
業乎

此以廟筭
勝者

老子曰上義者治國家理境內行仁義布德施惠立
正法塞邪道羣臣親附百姓和輯上下一心羣臣同
力諸侯服其威四方懷其德脩正廟堂之上折衝千
里之外發號行令而天下響應此其上地也地廣民衆
主賢將良國富兵強約束信號令明兩敵相當未交
兵接刃而敵人奔亡此其次也知土地之宜習險隘
之利明苛政之變察行陣之事白刃合流矢接輿死

此以政教
勝者

此以紀律
勝者

扶傷流血千里暴骸滿野義之下也

正儀子曰修德而勝者上守法

而勝者中用兵而勝者下也

兵之勝敗皆在於政政勝其民下附其上即兵強民勝其政下叛其上即兵弱義足以懷天下之民事業足以當天下之急選舉足以得賢士之心謀慮足以決輕重之權此上義之道也

南谷子曰兵法先舉者為主應敵者為客用兵有言吾不敢為主而為客謂兵不可輕舉也夫不得已而用之則義舉為上敵奔次之戰斯下矣

老子曰國之所以強者必死也所以必死者義也義

覺子與氏
少傷神氣

之所以行者威也是故令之以文齊之以武是謂必取威義並行是謂必強白刃交接矢石若雨而士爭先者賞信而罰明也上視下如子下事上如父上視下如弟下事上如兄上視下如子必王四海下事上如父必政天下上視下如弟即必難為之死下事上如兄即必難為之亡故父子兄弟之寇不可與之鬪

默希子曰有君如此則天下如一家萬兵共一心則雖敵不懼死不顧恩義所感則視死如歸豈有見父有危急而子吝其生而不救君有難而臣懼於死而不忠者也

是故必義君內修其政以積其德外塞於邪以明其

本德頽而不一。比玄古之時以爲衰世也。

及至神農黃帝覈領天下。紀綱四時。和調陰陽。於是萬民莫不竦身而思。戴聽而視。故治而不和。下至夏殷之世。嗜欲達於物。聰明誘於外。性命失其真。施及周室。澆醇散樸。離道以爲僞。險德以爲形。智巧萌生。狙學以擬聖。華誣以脇衆。琢飾詩書以賈名譽。各欲以行其智僞以容於世。而失大宗之本。故世有喪性命。衰漸所由來久矣。是故至人之學也。欲以反性於無。游心於虛。世俗之學。擢德撓性。內愁五藏。暴行越

知以譏名聲之世。此至人所不爲也。擢德自見也。撓性。絕生也。若夫至人定乎死生之意。通乎榮辱之理。舉世譽之而不益勸。舉世非之而不加沮。得至道之要也。

南谷子曰。上禮者。古之軍。賓嘉五禮之謂歟。上古其人。則玄古之君也。當時羣生純樸。萬物大優。自伏羲氏。逮於神農黃帝。施及三王。治各不同。禮亦隨變。至五霸戰國。而大宗之本失矣。

老子曰。古者被髮而無卷領。以王天下。其德生而不殺。與而不奪。天下非其服。同懷其德。當此之時。陰陽和平。萬物蕃息。飛鳥之巢可俯而探也。走獸可係而

鳥忘機人
害拔巢低

從也。及其衰也。鳥獸蟲蛇皆為民害。故鑄鐵鍛刃以禦其難。故民迫其難則求其便。因其患則操其備。各以其智去其所害。就其所利。常故不可循。器械不可因。故先王之法度有變易者也。故曰名可名非常名也。默希子曰世之衰物不淳一各生異情遞相殘害智詐相欺制器械而為備去其害就其利故先王變法非有常也故法無常名也

五帝異道而德覆天下。三王殊事而名後世。因時而變者也。譬猶師曠之調五音也。所推移上下無常。尺寸以度。而靡不中者。故通於樂之情者。能作音。有本

主於中而知規矩鈎繩之所用者。能治人。故先王之制。示宜即廢之。末世之事善即著之。故聖人之制禮樂者。而不制於禮樂。制物者。不制於物。制法者。不制於法。正儀子曰制禮非禮乖於道也制樂非樂失其和也物制於物尚可也法制非法逆其政也故曰道可道非常道也。

老子曰昔者之聖王。仰取象於天。俯取度於地。中取法於人。調陰陽之氣。和四時之節。察陵陸水澤肥瘠。高下之宜。以立事。生財。除飢寒之患。辟疾疢之灾。中受人事。以制禮樂。行仁義之道。以治人。倫列金木水

火土之性以立父子之親而成家聽五音清濁六律相生之數以立君臣之義而成國察四時孟仲季之序以立長幼之節而成官列地而州之分國而治之立太學以教之此治之綱紀也得道則舉失道則廢夫物未常有張而不弛盛而不敗者也唯聖人可盛而不敗聖人初作樂也以歸神杜淫反其天心至其衰也流而不反淫而好色不顧正法流及後世至於亡國其作書也以領理百事愚者以不忘智者以記事及其衰也為姦偽以解其罪而殺不辜其作圖也

聖人設此
四者為範
世之具後
自世喪道
其

以成宗廟之具簡士卒以戒不虞及其衰也馳騁弋獵以奪民時以罷民力其上賢也以平教化正獄訟賢者在位能者在職澤施於下萬民懷德至其衰也朋黨比周各推其所與廢公趨私外內相舉姦人在位賢者隱處

南谷子曰聖人建事之初意樂則歸神杜淫書以領理百事固以成宗廟之具尚賢以平教化正獄訟之情及其衰也樂則淫色書則姦偽圖則弋獵賢則朋黨姦人在位賢者隱處宜矣

天地之道極則反益則損故聖人治弊而改制事終而更為其美在和其失在權聖人之道曰非修禮義

故法爲聖人所後

似周官

庶耻不立民無庶耻不可以治不知禮義法不能正非崇善廢醜不嚮禮義無法不可以爲治不知禮義不可以行法法能殺不孝者不能使人孝能刑盜者不能使人庶聖王在上明好惡以示人經非譽以導之親而進之賤不肖而退之刑錯而不用禮義修而任賢德也故天下之高以爲三公一州之高以爲九卿一國之高以爲二十七大夫一鄉之高以爲八十一元士。正儀子曰立官分職任賢去邪爲王者股肱耳目以和萬姓以靜四方也智過萬人者謂之英千人者謂之雋百人者謂之傑。

英雋傑豪可得明了

十人者謂之豪明於天地之道通於人情之理大足以容衆惠足以懷遠智足以知權人英也德足以教化行足以隱義信足以得衆明足以照下人雋也行可以爲儀表智足以決嫌疑信可以守約庶可以使分財作事可法出言可道人傑也守職不廢處義不比見難不苟免見利不苟得人豪也英雋豪傑各以大小之材處其位由本流末以重制輕上唱下和四海之內一心同歸背貪鄙嚮仁義其於化民若風之靡草今使不肖臨賢雖嚴刑不能禁其姦小不能制

爾雅處正
在樸質

大弱不能使強天地之性也故聖人舉賢以立功不肖之主舉其所與同觀其所舉治亂分矣察其黨與賢不肖可論也默希子曰聖人用人各以其才而官之不相逾越則天下治也老子曰為禮者雕琢人性矯拂其情目雖欲之禁以度心雖樂之節以禮趨翔周旋屈節卑拜肉凝而不食酒激而不飲外束其形內愁音囚其德鉗陰陽之和而迫性命之情故終身為哀人何則不本其所以欲而禁其所欲不原其所以樂而防其所樂是猶圈獸而不塞其垣禁其野心決江河之流而壅之以手故

寫情出首

披翁魚枕
冠銘施彼
無髮人數
語於此打

曰開其兌濟其事終身不救夫禮者過情閉欲以義自防雖情心咽噎咽音厭形性飢渴以不得已自強故莫能終其天年默希子曰為禮節束不放肆迫於情性皆強為之故不終天年也禮者非能使人不欲也而能止之樂者非能使人勿樂也而能防之夫使天下畏刑而不敢盜竊豈若使無有盜心哉故知其無所用雖貪者皆辭之不知其所用庶者不能讓之夫人之所以亡社稷身死人手為天下笑者未嘗非欲也知冬日之扇夏日之裘無用於已萬物變為塵垢矣正儀子曰道備無為之事害歸有欲之人

故揚湯止沸沸乃益甚知其本者去火而已

默希子曰親道

莫若無欲止沸在於去薪

南谷子曰盜竊之難治也久矣竊鉤者誅竊國者為諸侯是盜在上而不在下若堯之芟茨不剪樸楠不斷雖賞之不竊也傾宮瑤臺瓊室玉門桀紂之過身死人手悲夫

老子曰循性而行謂之道得其天性謂之德性失然後貴仁義仁義立而道德廢純樸散而禮樂飾是非形而百姓眩珠玉貴而天下爭夫禮者所以別尊卑貴賤也義者所以和君臣父子兄弟夫婦人道之際也末世之禮恭敬而交為義者布施而得君臣以相

非骨肉以生怨也故水積則生相食之蟲土積則生自肉之狩禮樂飾則生詐偽

南谷子曰事物之川未有久而不弊者也雖道之可循德之可得苟非其時亦不能行君臣尚義猶不免於相非父子主恩或不免於生怨是豈人心之固有哉

末世之為治不積於養生之具澆天下之醇散天下之樸滑亂萬民以清為濁性命飛揚皆亂以營貞信慢爛人失其性法與義相背行與利相反貧富之相傾入君之與僕虜不足以論夫有餘則讓不足則爭讓則禮義生爭則暴亂起故多欲則事不省求贍則

起結有局
致文復興
麗

爭不止故世治則小人守正而利不能誘也世亂則君子為姦而法不能禁也

老子曰衰世之主鑽山石挈金玉擿礫蜃消銅鐵麒麟

不遊構木為臺焚林而畋竭澤而漁積壤而丘處

掘地而井飲濬川而為池築城而為固拘獸以為畜

則陰陽繆矣四時失序雷霆毀折電霜為害萬物焦

天處於太半草木夏枯默希子曰衰世之主剖石索玉擿蚌求珠肆耳目之娛遂

致乖戾萬物失所雷霆以恐之霜電以害之非萬邦之過一人之罪也

三川絕而不流分山川谿谷使有壤界默希子曰周衰而三川竭

晉徵而
沙鹿崩

計人眾寡使有分數設機械險阻以為備制服色等

異貴賤差賢不肖行賞罰則兵革起而忿爭生虐殺

不辜誅罰無罪於是典矣默希子曰天地不得不變動人物不得不災危也

南谷子曰盈而不知止者天地鬼神之所共譴也夫陰陽繆矣四時失序雷霆毀折電霜為害萬物焦天川絕不流是皆虧盈變盈害盈之所致不能省愆則必有人道惡盈之禍起是可畏也

老子曰世之將喪性命猶陰氣之所起也主闇昧而

不明道廢而不行德滅而不揚舉事矣於天發號逆

四時春秋縮其和天地除其德人君處位而不安大

去隱遁而不言。羣臣推上意而壞常。疎骨肉而自容。邪人諂而陰謀。遽載驕主而像其亂。人以成其事。是故君臣乖而不親。骨肉疎而不附。田無立苗。路無緩步。金積折廉。璧襲無贏。殼龜無腹。著筮日施。天下不合而爲一家。諸侯制法。各異習俗。悖拔其根而棄其本。鑿五刑爲刻削。爭於錐刀之末。斬刈百姓。盡其大半。舉兵爲難。攻城濫殺。覆高危安。大衝車。高重壘。除戰隊。使陣死。路犯嚴敵。百往一反。名聲苟盛。兼國有。地伏尸數十萬。老弱飢寒而死者不可勝計。自以之。

風更下矣

後天下未常得安其性命。樂其習俗也。

王儀子曰。末世驕主恃其

威廣其土地。盡生民之命。求錐刀之末。伏尸流血。無時暫寧。豈爲有道哉。

南谷子曰。陽生陰殺。二氣更遷。國運興衰。固若有數。然則六運交終。一陰肇始。洛水示儆。九年爲災。自非有堯舜禹三聖人者。出嚙類絕矣。是故興衰有數。治亂由人。

聖賢勃然而起。持以道德。輔以仁義。近者進其智。遠者懷其德。天下混而爲一。子孫相代。輔佐黜讒。佞之端息。未辯之說除。刻削之法去。煩苛之事屏。流言之迹塞。朋黨之門消。智能循。大常隳。肢體黜。聰明大通。冥冥萬物。各復歸其根。夫聖人非能生時。時至而不

失也是以不得中絕

正儀子曰不得中絕言必有其主也

老子曰鄴水之深十仞而不受塵垢金石在中形見

於外非不深且清也魚鱉蛟龍莫之歸也

默希子曰言水至清

魚不游人至察衆不歸也

石上不生五穀禿山不遊麋鹿無所蔭蔽也故為政

以苛為察以切為明以刻下為忠以計多為功如此

者譬猶廣革者也大敗大裂之道也

正儀子曰為政以苛必敗之由

為革以廣必裂之道

其政悶悶其民淳淳其政察察其民缺缺

正儀子曰上太察下

不安也

老子曰以政治國以奇用兵先為不可勝之政而後

求勝於敵以未治而攻人之亂是猶以火應火以水

應水也同莫足以相治故以異為奇奇靜為躁奇治

為亂奇飽為飢奇逸為勞奇正之相應若水火金木

之相伐也何往而不勝故德均則衆者勝寡力敵則

智者制愚智同則有數者禽無數

默希子曰此明正奇相攻賢愚相敵

夫德雖均人卒衆者勝力雖敵智以制愚智雖均而有計禽無計計數者皆相勝之術迭相禽制而非道也此

明權也

亦奇道

使淳惟上

南谷子曰文子之書前以皇起後以霸終其皇帝
王霸之書也以正治國以奇用兵此古今之通論
霸者則不然用兵以奇治國亦以奇則是政復為
奇善復為妖矣於戲治國失政而以奇為務者尚
何足以多算云哉

皇朝
卷末

一終

