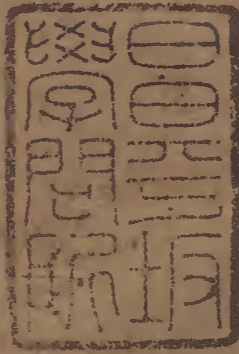


荆川稗編

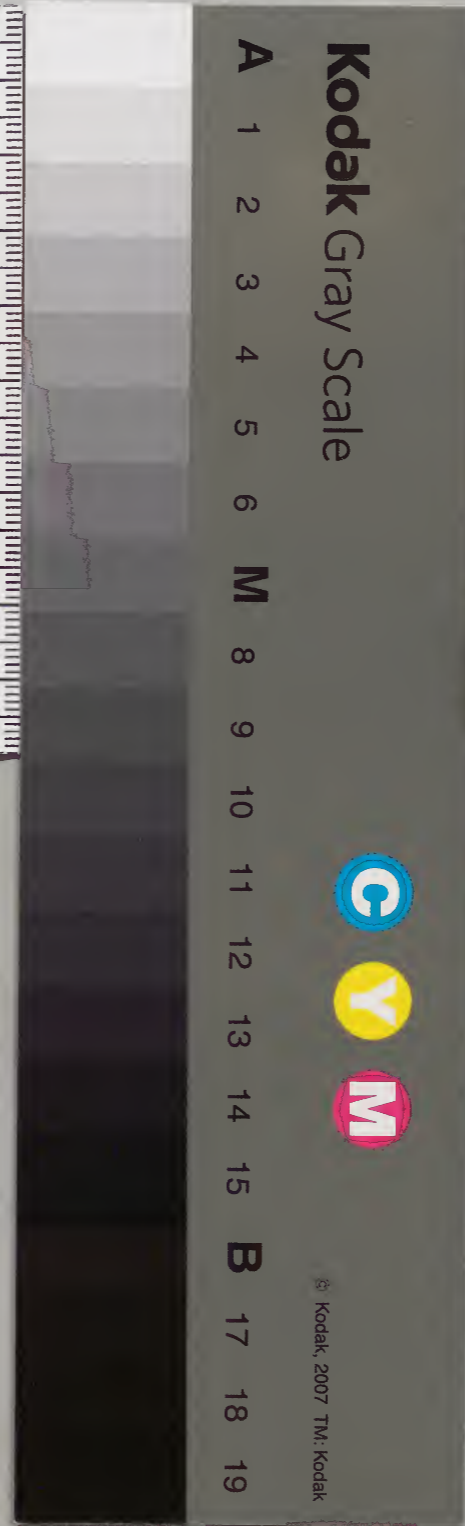
卷之四十四
卷之四十五

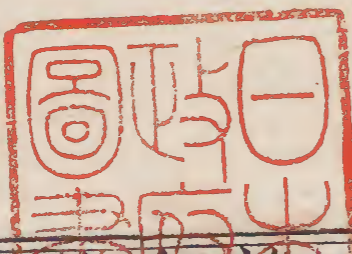
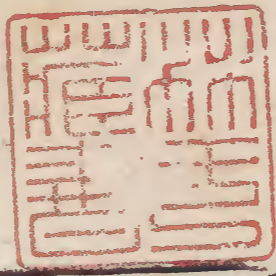


內閣文庫	漢書
三〇九號	類
六〇冊	
五三函	

內閣文庫	漢書
三〇九號	類
六〇冊	
五三函	

內閣文庫	
番號	漢 3009
冊數	60 (24)
函號	366 65





新刊唐荆川先生稗編卷之四十四

諸家二

漢華文庫

鬼谷子

縱橫家

高似孫

高氏子略曰鬼谷子書其智謀其數術其變譎其辭
談蓋出於戰國諸人之表夫一闢一闔易之神也一
張老氏之幾也鬼谷之術徃徃有得於闔闢翁
張之外神而明之益至於自放潰裂而不可禦予嘗
觀於陰符矣竊天之用賊人之私而陰謀詭秘有金
匱韜畧之所不可該者而鬼谷盡得而泄之其亦一
代之雄乎按劉向班固錄書無鬼谷子隋志始有之

荆川稗編

卷之四十四

一

井川和約 卷之四十四
列於縱橫家唐志以爲蘇秦之書然蘇秦所記以爲
周時有豪士隱者居鬼谷自號鬼谷先生無鄉里俗
姓名字今攷其言有曰 無常責事無常師又曰人
動我靜人言我聽知性則寡累知命則不憂凡此之
類其爲辭亦卓然矣至若盛神養志諸篇所謂中稽
道德之祖散入神明之蹟者不亦幾乎郭璞登樓賦
有曰揖首陽之二老招鬼谷之隱士又游仙詩曰青
溪千餘仞中有一道士借問此何誰云是鬼谷子可
謂慨想其人矣徐廣曰潁川陽城有鬼谷註其書者
樂臺皇甫謐陶弘景尹知章

讀戰國策

吳萊

吳萊氏曰春秋戰國之際齊先霸晉次之惟南方之
楚最大與二霸相出入秦則眇然一變於西戎終之
吞二周併六國顧凡昔之所謂疆者乃今西望而悉
輸之秦豈果地形之便兵力之武而致然乎吾嘗求
其故矣春秋之時齊晉及楚旣疆地廣則主驕兵勝
則民疲民疲主驕自顧無能敵已者亦不能以敵人
然後秦以戎狄僻陋之國決起而驟勝之又况山東
之主年未踰弱冠材不逮中人一旦孽后貴弟位重
權高織夫細兒專兵握政欲以是當孝公商鞅則非

秦之敵也游談捭闔託秦名以自決盟約戰攻挾秦
勢以爲解不然上無以僅存其國下無以私售其說
魯不旋踵皆以爲秦築帝宮比郡縣之民未始有一
寤者惟夫山谷險惡羨藿飯豆之人言之也切慮之
也詳且有以深中齊楚三晉之病燕人者曰秦之欲
并天下而王之也不與古同事之如子之事父猶將
亡之也行雖如伯夷猶將亡之也行雖如桀紂猶將
亡之也雖善事之無益也不可以爲存適足以自令
亟亡也然則山東非能合而相堅如一者必皆亡矣
韓人者曰山東相合之主者不卑名之國者可長存

王而不能自恃不惡卑名以事疆者長久萬世之善
計事疆不可則不如合弱胡與越人言語不相知志
意不相通同舟而凌波至其相救助如一也秦之兵
至柰何合弱又不能相救助如一此所以爲山東苦
也其言云爾太史公乃遺而不錄世亦莫知其爲誰
之謀齊楚三晉之人類曰我國大否則曰秦與我厚
一國受攻五國不救韓最近最先亡燕頗遠乃後亡
齊楚三晉之人不監秦之所以亡山東者而競趨其
所以亡豈果地形之便兵力之武而致然乎或曰當
周之初本在岐梁沮漆之間商之中世特致西鄙荒

僻之地而不乏有故太王王季文王自其百里之國而興焉秦猶周也及武王克商天下歸周分紂之故都而立三監太公望處齊周公旦處魯召公奭處燕武王又自營洛邑居之而濟之以德秦則反是郡縣一置而子弟爲匹夫仁義不施而刑僇爲常行是秦雖能待周之所以興而獨不能得周之所以不亡山東既平六國爲一陳勝劉項之徒大呼而起函關百二之險章邯百萬之衆終不得首尾相救又何秦之強弱爾殊也由是觀之山東散則秦勝山東合則秦滅死君之胤亡將之家猶能使天下不爲秦有况山東

東之完國乎夫天下之地方千里者九秦獨有其一此正孟子所謂鄒敵楚者秦又戎也公羊春秋不云乎秦伯卒而不名狄道也孝公商鞅未遇之初天下亦以夷狄擯秦憤之是矣而又事之何哉秦交之不絕與國之不恤縱橫游說之不禁非秦能亡之也有亡之也是故曹操爲國賊而吳蜀之不通宇文爲鴟梟而陳齊之相擊亦終於必亡而後已豈獨戰國乎哉

吳萊戰國策正誤序曰戰國策十有一卷凡言周秦六國宋衛中山之事古有高誘註最爲疏畧近世縉

辨川和綱 卷之四十四 四
雲鮑彪乃復分析章數竄易字文悉令可讀而不致有噤口敝舌之虞雖然古意寢已失矣要之古今之字義曾不一同南北之方言或隨以異而彪欲以後世窮鄉曲學而盡通之吾知其必至於穿鑿粉飾而強其所不可通則反不若誘之疏略也宗人正傳嗜古書嘗以國策之多誤暇日則取太史公史記及戰國諸子所自著書前後比較既又考夫近世劉放錢藻姚宏等本叅伍錯求然後有以見其語言之殊異傳寫之缺訛而是正之蓋頗貴乎誘之近古而深惜乎彪之妄作也於是世之讀國策者文從字順不失

其真戰國君臣從橫游說之事併可得而極論矣蓋夫古者先王之世道德同教化行而風俗一士之有賢材學業者脩之於身著於其國或以德舉或以言啟要皆可以考名覈實而趨事赴功無或敢為熒惑變亂而懵乎是非黑白之混淆也然而聖人當夫天下極治之世每有慮焉蓋曰朕聖讒說殄行震驚朕師豈不以世之讒人傷絕善人之事震駭衆人之聽邪僻自此焉而進用矯偽自此焉而假託出入起居發號施令將無所往而不鑿於道苟謂世為極治而慮不及此吾恐其漸為始亂之基矣是故聖人深以

兼川利經 卷之四十四 五
讒邪之說有未易化而且以教之必使其遷善改
過而後承之庸之否則威之夫然後士之有德有言
者各稱其任而天下之欲趨事赴功者亦皆實有所
稽而無慊矣自戰國以來先王之治日以遠甚聖人
之教若罔聞知士之紛騰馳驟於天下者曾無常有
之善心而惟磨厲其舌肆為讒說莫之能恤析言則
離於理破律則壞於法亂名則喪其實改作則反其
常此固先聖王之所必誅而不以聽者而戰國之世
乃安然而行之孱君弱將纖兒佞妾劫之以敗降賊
戮之苦誘之以聲色狗馬之好情知非是故為文飾

勢欲離合強相傾陷卒使上世元德顯功之胄日就
淪亡而後已嗚呼讒邪之說有可畏哉蓋昔孔子曾
用於魯未幾而即有少正卯之誅徒謂其言行之偽
而不由於誠學順之非而不由於是雖吾孟子亦甚
惡夫處士之橫議異端之並起詖淫邪遁不可勝窮
惜乎孔孟之道久矣不明於世戰國之士不復知有
義理之當然而惟以利害相勝故今斷斷然悉以為
古之讒說可聖者也然今誘也注之彪也釋之吾正
傳乃從而是正其誤又豈不以國策之言為不可廢
歟雖然正傳學孔孟之學者也自先王道德教化之

治本諸人心播於簡冊充衍洋溢遠而未斬是故春秋之世鄭之賢大夫且能善於辭令應對諸侯鮮有敗事聖門言語之學達如子貢亦或一出於魯而彼齊晉吳越等國爲之有變至於排難解紛成疆取霸而後定焉前乎此矣於是而後公孫衍張儀陳軫樓緩蘇秦秦弟代厲之流揣摩捭闔權謀術數浩乎若江海之浸恍乎若鬼神之不可端倪雖其讒邪之說罔知義理而顛倒錯繆一時口頰之移人固有非後世膚見謾聞者之所可遽及嗚呼古先聖王道德教化之澤一旦而遂至於此言之可爲於邑矣然自其

文辭言語而觀之惟楚漢戰爭之世尚爲近焉已不能盡及它則曹魏鼎足而割據李唐參布而分藩交兵之際奉使往來權術相傾議臣蠶起曾無異於戰國楚漢紛紜之時者竟未嘗有一言語之懣動一文辭之譎勝雖以當世史臣極力摹擬而爲之亦且羞澁畏懦衰耗促數無復有昔時辯士說客之遺風矣是故世之讀國策者卓然自爲先秦之古書不可廢也必也本之以心術之公約之以義理之正謹之以辭令之發戰國其文而非欲戰國其學也此則正傳之志也又在乎世之學者善讀焉而已矣

附論賈誼進說於君

朱熹

前世固有草茅布衣之士獻言者然皆有所因皆有次第未有無故忽然犯分而言者縱言之亦不見聽徒取辱爾若是明君自無壅蔽之患有言亦見聽不然豈可不循分而徒取失言之辱哉如史記說商鞅范雎之事彼雖小人然言皆有序不肯妄發商鞅初說孝公以帝道次以王道而後及霸道彼非能為帝王之事也特借是為漸進之媒而後吐露其胸中之所欲言先說得孝公動了然後方深說范雎欲奪穰侯之位以擅權未敢便深說穰侯之惡先言外事以

探其君曰穰侯越韓魏而取齊之剛壽非計也昭王信之然後漸漸深說彼小人之言尚有次序如此君子之言豈可妄發也某嘗說賈誼固有才文章亦雄偉只是言語急迫失進言之序看有甚事都一齊說了宜絳灌之徒不悅而文帝之謙讓未遑也且如一間破屋教自家脩須有先後緩急之序不成一齊拆下雜然並脩看他會做事底人便別如韓信鄧禹諸葛孔明輩無不有一定之規模漸漸做將去所為皆卓然有成這樣人方是有定力會做事如賈誼曾次終是鬧着事不得有些子在心中盡要迸出來只管

跳躑爆越不已如乘生駒相似制御他未下所以言
語無序而不能有所為也易曰良其輔言有序悔亡
聖人之意可見矣

呂氏春秋 雜家

高似孫 後同

高氏子略曰淮南王尚志謀募奇士虛館一開天下
雋絕馳騁之流無不雷奮雲集蚤議橫起瓌詭作新
可謂一時傑出之作矣及觀呂氏春秋則淮南王書
殆出於此者乎不常相秦蓋始皇之初也始皇不好
士不常則徠英茂聚俊豪簪履充庭至以千計始皇
甚惡書也不常乃極簡冊攻筆墨采精錄異成一家

言吁不常何為若此者也不亦異乎春秋之言曰十
里之間耳不能聞惟墻之外目不能見三畝之間心
不能知而欲東至開悟南撫多鷄西服壽靡北懷靡
耳何以得哉 四極國名此所以譏始皇也始皇顧不察哉
不常以此書暴之咸陽門曰有能損益一字者予千
金卒無一敢易者是亦愚黔首甚矣秦之士其賤若
此可不哀哉雖然是不特人可愚也雖始皇亦為之
愚矣異時亡秦者又皆屠沽負販無一知書之人嗚
呼

淮南子

高氏子略曰少愛讀楚辭淮南小山篇聳峻瓌磊他人制作不可企攀者又慕其離騷有傳窈窕多思致每曰淮南天下奇才也又讀其書二十篇篇中文章無所不有如與莊列呂氏春秋韓非子諸篇相經緯表裏何其意之雜出文之沿複也淮南之奇出於離騷淮南之放得之莊列淮南之議論錯於不常之流其精好者又如玉杯繁露之書是又非獨出於淮南所謂蘇飛李尚在吳田由雷被毛被伍被大山小山諸人各以才智辨謀出奇馳雋所以其書駁然不一雖然淮南一時所延蓋又非止蘇飛之流也當是時

孝武皇帝雋銳好奇蓋又有甚於淮南內篇一陳與帝心合內少君下王母聘方士搜蓬萊神仙譎怪日自作新其有感於淮南所謂崑崙增城璇室懸圃弱水流沙者乎武雖不仙猶享多壽王何為者卒不克終士之誤人一至於此然其文字殊多新特士之厭常玩俗者徃徃愛其書况其推測物理探索陰陽大有卓然出人意表者惟楊雄氏曰淮南說之用不如太史公之用太史公之用聖人將有取焉淮南鮮取焉耳悲夫

子華子

通考

後同

朱子曰會稽官書版本有子華子者云是程本字子華者所作孔子所與傾蓋而語者好奇之士多喜稱之以予觀之其詞故爲艱澁而理實淺近其體務爲高古而氣實輕浮其理多取佛老醫卜之言其語多用左傳班史中字其粉飾塗澤俯仰態度但如近年後生巧於模擬變撰者所爲不惟決非先秦古書亦非百十年前文字也原其所以祇因家語等書有孔子與程子傾蓋而語一事而不見其所語者爲何說故好事者妄意此人旣爲先聖所予必是當時賢者可以假托聲勢眩惑世人遂爲造此書以傳合之正

如麻衣道者本無言語祇因小說有陳希夷問錢若水骨法一事遂爲南康軍戴師愈者僞造正易心法之書以托之也麻衣易予亦嘗辨之矣然戴生朴陋予嘗識之其書鄙俚不足惑人此子華子者計必一能文之士所作其言精麗過麻衣易遠甚如論河圖之二與四抱九而上躋六與八蹈一而下沈吾居其中據三持七巧亦甚矣唯其巧甚所以知其非古書也又以洛書爲河圖亦仍劉牧之謬尤足以見其爲近世之作或云王銍性之姚寬令威多作贗書二人皆居越恐出其手然又恐非其所能及如子華子者

今亦未暇詳論其言之得失但觀其書數篇與前後三序皆一手文字其前一篇托爲劉向而殊不類向它書後二篇乃無名氏歲月而皆托爲之號類若世之匿名書者至其首篇風輪水樞之云正是並緣釋氏之說其卒章宗君三祥蒲壁等事皆剽剝他書傳會爲說其自序出處又與孔叢子載子順事略相似孔叢亦僞書也又言有大造于趙宗者即指程嬰而言以左傳考之趙朔既死其家內亂朔之諸弟或放或死而朔之妻乃晉君之女故武從其母畜於公宮安得所謂大夫屠岸賈者與兵以滅趙氏而嬰與杵

臼以死衛之云哉且其曰有大造者又用呂相絕秦語其不足信明甚而近歲以來老成該洽之士亦或信之固已可怪至引其說以自證其姓氏之所從出則又誣其祖矣大抵學不知本而眩於多愛又每務欲出於衆人之所不知者以爲博是以其弊必至於此可不戒哉

周氏涉筆曰子華子所著劉向序者文字淺陋不類向其云善持論聚徒著書更題其書皆非當時事辭大抵十卷者編輯見意鳩聚衆語老莊荀孟國語素問韓非楚詞俱被剽拾殆似百家衣葆其實近時文

字又多解字義蓋古文屢降至漢世今文猶未專行
吾嘗疑其三經後此書方出故信字說而主老莊又
論治古之時積美于躬弗憂於無聞如擊考鼓鍾其
傳以四達驛如也今則不然荒蕪怒號而獨秀者先
隕霜露霄零而朱草交槁媾市之徒又從而媒孽以
髡搖之萌意於方寸未有毫分也而觸機穿展布其
四體未有以爲容也而得拳拮抱其一槩之操泯泯
默默而願有以試也而漫漫之長夜特未旦也疾雷
破山澍雨如注鷄鳴於埒而失其所以爲司晨也人
善幾何而期有以待也吾反覆其言而悲之嗟夫斯
人也是書也毋乃黨禁不開善類塗地無所叫號之
時乎

王充論衡

高氏子略曰書八十五篇二十餘萬言其爲言皆叙
天謚敷人事析物類道古今大略如仲舒玉杯繁露
而其文詳詳則義莫能覈而精辭莫能肅而括幾於
蕪且雜矣漢承滅學之後文景武宣以來所以崇厲
表章者非一日之力矣故學者向風承意日趨於大
雅多聞之習凡所撰錄日益而歲有加至後漢盛矣
徃徃規度如一律體裁如一家是足以雋美於一時

而不足以準的於來世何則事之鮮純言之少擇也
劉向新序說苑竒矣亦復少探索之功闕詮定之密
其叙事有與史背者不一二是書尚爾况他書乎袁
崧後漢書云充作論衡中土未有傳者蔡邕入吳
始見之以爲談助談助之言可以了此書矣客有難
充書煩重者曰石多玉寡寡者爲珍龍少魚衆少者
爲神乎充曰文衆可以勝寡矣人無一引吾百篇人
無一字吾萬言爲可貴矣予所謂乏精覈而少肅括
者正此謂歟陳氏曰充肅宗時人仕爲州從事治中
初作此書北方初未有得之者王朗嘗詣蔡伯喈搜

求至隱處果得論衡提取數卷將去伯喈曰惟我與
爾共勿廣也然自今觀之亦未爲竒

黃震氏曰王充嘗師班彪博學有獨見既仕不偶退
而作論衡二十萬言蔡邕王朗嘗得其書皆秘之
以爲已助蓋充亦傑然以文學稱者惜其初心發於
怨憤持論至於過激失理之平正與自名論衡之意
相背耳如謂窮達皆出於命達者未必賢窮者未必
不肖可矣乃推而行之至以治和非堯舜之功敗亡
非桀紂之罪亦歸之特命焉可乎甚至譏孔孟而尊
老子抑殷周而誇大漢謂龍無靈謂雷無威謂天地

無生育之恩而譬之人身之生蟣蝨欲以盡廢天地百神之祀雖人生之父母骨肉亦以人死無知不能為鬼而忽蔑之凡皆發於一念之怨憤故不自知其輕重失平如此至其隨事各主一說彼此自相背馳如以十五說主土龍必能致雨矣他日又曰仲舒言土龍難曉如以千餘言力辨虎狼食人非吏部之過矣他日又曰虎狼之來應政失也凡皆以不平之念盡欲更時俗之說而時俗之說之通行者終不可廢矯枉過正亦不覺其衡決至此也惟其辨訛正謬有裨後學見聞者則取節以列下方

辨星退舍○宋景公一坐有三善言星徙三舍如有十善言星徙十舍乎善言延壽二十一歲堯舜獲壽千歲乎太卜欺齊景公以能動地晏子謂鈞星在房心之間地自當動子常之言星徙猶太卜之言地動宋無晏子之智臣故子常售其欺耳

辨射日○射不過百步日之行天去人以萬里數堯上射之安能得日日火也雖中安能滅之世稱桀紂之惡射天歐地高宗之德政消桑穀今堯不能以德滅十日而必射之是德不若高宗惡與桀紂同也辨武王瞋怒風止○武王誅紂是乎天當安靜以祐

之如誅紂非乎而天風者怒也武王瞋目重天怒也風何止或時風偶自止耳

辨魯襄與韓戰○麾戈日返三舍一麾安能返日日一日行一度退三度是日却三日也或戰時日正卯

戰迷謂之暮轉而轉左曲道日若卻耳

辨燕丹○燕丹誓天使日再中乃得脫秦何湯困夏臺文王拘囚羸里孔子厄陳蔡天不能祐

辨杞良妻哭而城崩○鄒衍仰嘆而霜墮師曠鼓琴而晉旱皆適然耳師曠初學時非直一再奏風雨當至久矣

辨三代姓○世稱禹以含蕙苡而生故夏姓姒禹以

含燕子而生故商姓子稷以母履迹而生故姓姚蕙

苡草也燕子鳥也大人迹土也皆非氣安

王之妃何為適草野何為浴於水或禹高

適欲懷妊偶吞蕙苡燕子履大人迹世好奇怪因以

為姓

辨胥濤○浙江山陰江上虞江皆有濤蓋水發海中

漾馳而已入江淺狹水激沸起故騰為濤猶廣陵曲

江有濤文人賦之稱大江浩洋曲江有濤亦以隘狹

也溪之深者安洋淺者激揚為瀨夫濤瀨一也謂子

胥爲濤誰居溪谷爲瀨乎按濤入三江江岸沸湧中
央無聲必以子胥爲濤子胥之身聚岸灌也濤之起
也隨月盛衰如子胥爲濤子胥之怒以月爲節也三
江時風揚疾之波亦溺役人子胥之神復爲風也始
皇渡湘遭風問湘祠堯女舜妻怒斬其樹夫謂子胥
之神爲濤猶謂二女之神爲風耳

辨齊桓公○桓公妻姑姊妹七人此因如夫人者六
人而誤耳又謂其負婦人以朝諸侯或婦人立於後
耳桓公千歲一世之主也葵丘稍驕畔者九國况於
禽獸之行無禮而可留諸侯哉

辨天雨穀○穀生草野成熟委地疾風暴起與之俱
飛風衰穀集謂之雨穀天施地生凡有葉實可食者
皆地所生非天所爲也

辨梁山崩壅河○伯宗以輦者之言今景公縞哭乃
流實則山初崩土積水未盛三日之後水盛土散竟
流東去耳

辨黃帝葬衣冠○衣不離形如仙去衣冠不宜遺黃
帝實仙不死而升天臣子乃葬不死者之衣冠與實
死者無異非臣子實事之心別生於死之意也
辨稱孔子千七千國○增之也至不能十國

辨太公殺隱士○狂譎華士云堯不誅許由唐民不
皆櫟處武王不誅伯夷周民不皆隱餓愚謂太公安
有殺隱士之理太公始亦隱士耳謂其殺隱士必欲
人皆致命於國者韓非等妄言以售私說耳此不待
辨

論六韜 兵家

黃震
周氏

韜略世謂出太公雖李衛公亦云以愚觀之偽書爾
春秋荀吳始嘗舍車而步漢以後始有騎將今其書
以車騎步分三太公時有之乎春秋後始霸三代雖
有伯不以霸稱也今其書歷叙皇帝王霸太公時

之乎春秋霸主始有結連與國深入入境者今其書
稱必得大國之與鄰國之助又云行數百里人馬倦
休太公時有之乎又謂取天下者若逐野獸天下皆
有分肉之心此襲用秦失其鹿天下共逐之語而贅
婿者秦始皇有之其書亦稱贅婿且自謂三略為襄世
作則不能自掩其為後世之偽明矣况其為書類多
掇拾三略大率以柔弱不貪為主此老子之說也六
韜言猶豫狐疑之戒乃吳子之所已言也言山兵者
即吳子之谷戰言澤兵者即吳子之水戰十四變即
吳子之十三擊十一卒即吳子之五練銳教戰即其

井川和經 卷之四十四 十一
士先教戒之說分險即其過敵谿谷之說雨不張蓋
等語出尉繚子書火戰等說亦備孫子書而涓涓不
絕等語又徧集古書者也要其前後本無主說三略
既不見上中下可分之的六韜亦不見文武龍虎豹
犬之義大抵書之不切於兵者居半切於兵者多死
法敵而木偶人也則可耳其最無理者文伐十二節
皆陰刻陷人之語豈文伐之義乎股肱羽翼七十二
人輕重失次泛其無紀豈股肱羽翼之義乎文王聖
人也太公聞風興起動盍歸乎來之思武王以聖繼
聖順天應人而太公興鷹揚之師今顧以孩提視文

武謂其求教太公雖帝堯之聖亦文王所未聞待儻
聽而始知焉此皆根於卜獵得師一語故附會至此
耳然按六韜謂太公坐茅而漁尉繚子又謂太公屠
牛朝歌賣食盟津餘七年主不聽而遇文王是則卜
獵之說尚未定也况韜略可信其爲太公之書乎其
書之播詠人口者曰香餌之下必有懸魚重賞之下
必有死夫曰千里饋糧士有飢色樵蘇後爨師不宿
飽而先之以軍讖曰則是引古語也曰務廣地者荒
務廣德者強能有其有者安貪人之有者殘然先之
以故曰則亦用古語也曰以義誅不義若決江河而

井川和系 卷之四十四 二十九
既焰火臨不測而擠欲墜其克必矣所以優游恬淡
而不進者重傷人物也此語是以發明仁人用兵之
本心曰天下非一人之天下乃天下之天下亦至今
為名言

周氏涉筆曰謂太公為兵家之祖自漢人已然本無
所稽僅以陰符有託而去爾太公遇文王事尚未足
信况談兵哉周詩鷹揚外無他語周公曰惟文王尚
克脩和我有夏亦惟有若虢叔有若閔天有若泰顛
有若南宮括武王惟茲四人尚迪有祿後暨武王誕
將天威咸劉厥敵惟茲四人昭武王惟冒丕單稱德

向使太公主柄伐商身為大將周公其遺之乎六韜
不知出何時其層層共議以家取國以國取天下殆
似丹徒布衣太原宮監所經營者史記載君臣各把
鉞斷首懸旗似後人臆記非實也歸賂囚好事為
之而此書因著文伐十二節陰賂左右輔其淫樂養
其亂臣與韓非所云納費仲奉玉版并為一論蓋文
武周召之一厄也管子書載湯結女華以為陰事曲
逆以為陽戰國諸子窺測古聖妄誕率類此太公舉
賢尚功周公知其有篡弒之臣亦是後人妄以見事
附合而諸子因記殺華仕謂周公馳往救之踈繆可

笑此書有上賢篇則六賊七害指抗志高節輕爵位
賤有司語無爲言無欲虛論高議窮居靜處條居太
半全無暴亂同科按武王既定天下其詩曰日靖四
方其書曰無有作惡當丕單稱德之世而紛然懸賞
罰募功名不知將何出也此書並緣吳起漁獵其詞
而綴緝以近代軍政之浮談淺駁無可施用蓋吳起
武侯真答問也故問者當其形對者應其實至於料
六國形勢所當出百代之下猶可想像而此書問答
徒效之也故務廣不務精語脉皆不相應讀者宜熟
察也

孫子

兼適
高似孫

水心葉氏曰按司馬遷稱孫子十三篇兩言之而班
固志藝文乃言孫吳子兵法八十二篇又吳起四十
八篇而今吳起六篇而已又今中庸一篇而志稱四
十九篇豈昔所謂篇者特章次之比非今粹書也然
遷時已稱十三篇而劉歆班固在其後反著八十二
篇以火攻用間考之疑孫子亦有未盡之書然此爲
文字多少其不存者自不足論遷載孫武齊人而用
於吳在闔廬時破楚入郢爲大將按左氏無孫武他
書所有左氏不必盡有然賴考叔曹劌燭之武鱗設

諸之流微賤暴用事左氏未嘗遺而武功名章灼如此乃更闕又同時伍員宰嚭一一銓次乃獨不及武耶詳味孫子與管子六韜起語相出入春秋末戰國初山林處士所爲其言得用於吳者其徒夸大之說也自周之盛至春秋凡將兵者必與聞國政未有特將於外者六國時此制始改吳雖蠻夷而孫武爲大將乃不爲命卿而左氏無傳焉可乎故凡謂穰苴孫武者皆辨士妄相剽指非事實其言闔閭試以婦人尤爲奇險不足信

高氏子略曰周衰制隳法蕩政不克綱強弱侵凌一趨於武侈兵圖霸干戈相尋甚可畏也其間謀帥行師命意立制猶知篤禮信尚訓齊庶幾三代仁義之萬一焉耳殊未至於毒也兵流於毒始於孫武乎武稱雄於言兵往往舍正而鑿奇背義而依詐凡其言反覆其變無常智術相高氣驅力奪故詩書所述韜匱所傳至此皆索然無遺澤矣先儒曰無以學術殺天下後世是猶言學者也吳越交兵勝負未決武居其間豈無所以爲強吳勝越者二十年間闔閭戰死夫差旋喪其國方是時武之言兵亦知爲吳計而已成敗興亡易如反掌固無待於殺天下後世兵其可

以智用歟

吳子

高似孫後同

高氏子略曰讀吳子其說蓋與孫武截然其不相侔也起之書幾乎正武之書一乎奇吳之書尚禮義明教訓或有得於司馬法者武則一切戰國馳騁戰爭奪謀逞詐之術耳武侯浮西河下中流喟然嘆曰美哉山河之固魏之寶也起言之曰在德不在險德之不脩舟中之人盡敵國也斯言之善質於經求之古奚慚焉反覆此編則所教在禮所貴在禮夫以湯武仁義律之起誠有間求之齊魯晉衛秦楚之論兵者

起庶幾乎

尉繚子

周氏涉筆曰尉繚子言兵理法兼盡然於諸令督責部伍刻矣所以爲善者能分本末別賓主所謂高之以廊廟之論重之以受命之論銳之以踰垠之論廊廟本也受命所以授也凡諸令所云將事也踰垠之論爾視孫子專篇論火攻吳起武侯纖碎講切蓋從容有餘矣人主崇儉務本均田節斂明法稽驗爲之主本無蔓獄無留刑故曰兵凶器爭逆德事必有本以武爲植以文爲種武爲表文爲裏文視利害辨安

危武犯強敵力攻守不攻無過之城不殺無罪之人夫殺人之父兄利人之財貨臣妾人之子女此皆盜也其說雖未純王政亦可謂窺本統矣古者什伍爲兵有戰無敗有死無逃自春秋戰國來長募旣行動輒驅數十萬人以赴一決然後有逃亡不可禁故尉繚子兵令於誅逃尤詳世傳張魏公建壇拜曲端爲大將端首問魏公見兵幾何魏公曰八十萬人端曰須是斬了四十萬人方得四十萬人用端所言果如是固覆軍失地殺身之道也夫分數豈專在殺哉此念薰烝決不能興起輯睦吸引安祥而尉繚子亦云

善用兵者能殺卒之半其次殺其十三其下殺其十一能殺其半者威加海內殺十三者力加諸侯殺十一者令行士卒筆之於書以殺垂教孫吳却未有是論也

握奇經

高氏子略曰風后握奇經三百八十四字其妙本乎奇正相生變化不測蓋潛乎伏羲氏之畫所謂天地風雲龍鳥蛇虎則其爲八卦之象明矣蓋注奇讀如奇耦之奇則尤可與易準諸儒多稱諸葛武侯八陣唐李衛公六花皆出乎此唐裴緒之論又以爲六十

四卦之變其出也無窮若此則所謂八陣者八卦之
統爾焦氏易學卦變至於四千九十有六奇正相錯
變化無窮是可以名數該之乎然觀太公武韜且言
牧野之師有天陣有地陣此固出於握奇而又有入
陣焉此又出於天地之外者非八陣六花所能盡也
獨孤及作風后八陣圖記有曰黃帝順煞氣以作兵
法文昌以命將風后握機制勝作為陣圖故八其陣
所以定位衡抗於外軸布於內風雲負其四維所以
備物也虎張翼以進蛇向敵而蟠飛龍翔鳥上下其
勢所以致用也至若疑兵以固其餘地游軍以按其

後列門具將發然後合戰弛張則二廣迭舉掎角則
四奇皆出圖成罇俎帝用經略北逐獯鬻南平蚩尤
遺風冥冥神機未昧項籍得之霸西楚黥布得之奄
九江孝武得之攘匈奴唐天寶中客有得其遺制於
黃帝書之外篇裂素而圖之按魚復之圖全本於握
機贖其妙窮其神者武侯而已獨孤乃以為項黥武
帝得之未之思歟

新刊唐荆川先生稗編卷之四十五

門生歸安姚翼考校

諸家三農

農桑輯要序

王盤

聖天子臨御天下使斯民生業富樂而求無饑寒之
 憂詔立大司農司不治他事而專以勸課農桑為務
 行之五六年功效大著民間墾闢種藝之業增前數
 倍農司諸公又慮夫田里之人雖能勤身從事而播
 殖之宜蠶繅之節或未得其術則力勞而功寡獲約
 而不豐矣於是徧求古今所有農家之書披閱參考

刪其繁重摭其要切纂成一書曰農桑輯要凡七卷
 鏤為板本以進呈畢將頒布天下屬余題其卷首余
 嘗論幽詩知周家所以成八百年興王之業者皆由
 稼穡艱難積累以致之讀孟子書見論說王道丁寧
 反覆皆不出乎夫畊婦蠶五雞二彘無失其時老者
 衣帛食肉黎民不饑不寒數十字而已大哉農桑真
 斯民衣食之源有國者富強之本王者所以興教化
 厚風俗敦孝弟崇禮教致太平躋斯民於仁壽未有
 不權輿於此者矣然則二書之出其利益天下豈可
 一二言之哉施於家則陶朱倚頓之寶術也用於國

則成周漢唐文景之令軌也又何待夫序引贊揚而
 後知其可重哉

地員

管仲

夫管仲之匡天下也其施七尺施者丈尺之名瀆田悉徙五
 種無不宜其立後而手實其木宜蜃菴與杜松其草
 宜楚棘見是土也命之曰五施五七三十五尺而至
 於泉呼音中角○赤壚歷強肥五種無不宜其麻白
 其布黃其草宜白茅與藿其木宜赤裳見是土也命
 之曰四施四七二十八尺而至於泉呼音中商其水
 白而其民壽○黃堂無宜也唯宜黍稷也宜縣澤

行廡同墻落地潤數毀難以立邑置廡其草宜黍稷與
 茅其木宜樵擾桑見是土也命之曰三施三七二十
 一尺而至於泉呼音中宮其泉黃而糗流徙○斥埴
 宜大菽與麥其草宜蕘蕘其木宜杞見是土也命之
 曰再施二七十四尺而至於泉呼音中羽其泉鹹水
 流徙○黑埴宜稻麥其草宜華蓂其木宜白棠見是
 土也命之曰一施七尺而至於泉呼音中徵其水黑而岩
 凡聽徵如負猪豕覺而駭凡聽羽如鳴馬在野凡聽
 宮如牛鳴窳中凡聽商如離羣羊凡聽角如雉登木
 以鳴音疾以清凡將起五音凡首先主一而三之四

開以合九九以是生黃鍾小素之首以成宮三分而
 益之以一為百有八為徵不無有三分而去其乘適
 足以是生商有分而復於其所以是成羽有三分而
 去其乘適足以是生角○墳延者六施六七四十二
 尺而至於泉陟之芳七施七七四十九尺而至於泉
 祀陟八施八七五十六尺而至於泉杜陵九施七九
 六十三尺而至於泉延陵十施七十尺而至於泉環
 陵十一施七十七尺而至於泉蔓山十二施八十四
 尺而至於泉付山十三施九十一尺而至於泉付山
 白徒十四施九十八尺而至於泉中陵十五施百五

尺而至於泉青山十六施百一十二尺而至於泉青
龍之所居庚泥不可得泉赤壤勢山十七施百一十
九尺而至於泉其下青商不可得泉陞山白壤十八
施百二十六尺而至於泉其下駢石不可得泉徒山
十九施百三十三尺而至於泉其下有灰壤不可得
泉高陵土山二十施百四十尺而至於泉○山之上
命之曰縣泉其地不乾其草如茅與走其木乃櫛鑿
之二尺乃至於泉山之上命曰復呂其草魚腸與蕓
其木乃柳鑿之三尺而至於泉山之上命曰泉英其
草斬曰昌其木乃楊鑿之五尺而至於泉山之材其

草兢與蓄其木乃格鑿之二七十四尺而至於泉山
之側其草菑與萋其木乃品榆鑿之三七十二一尺
而至於泉○凡草土之道各有穀造或高或下各有
草木葉下於鬱鬱下於芄芄下於蒲蒲下於葦葦下
於藿藿下於萋萋下於莽莽下於蕭蕭下於薜薜下
於萑萑下於茅凡彼草物有十二衰各有所歸○九
州之土爲九十物每州有常而物有次○羣土之長
是爲五粟五粟之物或赤或青或白或黑或黃五粟
五章五粟之狀淖而不胙剛而不敵不濇車輪不汗
手足其種大重細重白莖白秀無不宜也五粟之土

若在陵在山在隕在衍其陰其陽盡宜桐柞莫不秀
長其榆其柳其檠其桑其柘其櫟其槐其楊羣木蕃
滋數大條直以長其澤則多魚牧則宜牛羊其地其
樊俱宜竹箭藻鼯槽檀五臭生之薜荔白芷蘼蕪椒
連五臭所校寡疾難老士女皆好其民工巧其泉黃
白其人夷姤五粟之土乾而不格湛而不澤無高下
葆澤以處是謂粟土粟土之次曰五沃五沃之物或
赤或青或黃或白或黑五沃五物各有異則五沃之
狀剽恣橐土蟲易全處恣剽不白下乃以澤其種大
苗細苗蝕莖黑秀箭長五沃之土若在山在陵

在岡若在陬陵之陽其左其右宜彼群木桐柞扶櫨
及彼白梓其梅其杏其桃其李其秀生莖起其棘其
棠其槐其楊其榆其桑其杞其枋群木數大條直以
長其陰則生又之楂梨其陽則安樹之五麻若高若下
不擇疇所其麻大者如箭如葦大長以美其細者如
萑如蒸欲有與名大者不類小者則治揣而藏之若
衆練絲五臭疇生蓮與蘼蕪橐本白芷其澤則多魚
牧則宜牛羊其泉白青其人堅勁寡有疥騷終無疢
醒五沃之土乾而不斥湛而不澤無高下葆澤以處
是謂沃土沃土之次曰五位五位之物五色雜色各

有異章五位之扶不塌不灰青忒以落及其種大葦
無細葦無舛莖白秀五位之土若在岡在陵在隕在
行在丘在山皆宜竹箭求鼃檣檀其山之淺有籠與
斥群木安逐條長數大其桑其松其杞其茸種木胥
容榆桃柳棟群藥安生薑與桔梗小辛大蒙其山之
梟多桔符榆其山之末有箭與苑其山之傍有彼黃
室及彼白昌山藜葦芒群藥安聚以圍民殃其林其
漉其槐其棟其柞其穀群木安逐鳥獸安施既有麋
鹿又且多鹿其泉青黑其人輕直省事少食無高下
葆澤以處是謂位土位土之次曰五隱五隱之狀黑

土黑落青怵以肥芬然若灰其種樞葛舛莖黃秀恚
目其葉若苑以蓄殖果木不若三土以十分之二是
謂蕙土蕙土之次曰五壤五壤之狀芬然若澤若屯
土其種大水腸細水腸舛莖黃秀以慈忍水旱無不
宜也蓄殖果木不若三土以十分之二是謂壤土壤
土之次曰五浮五浮之狀捍然如米以葆澤不離不
坼其種忍蕙忍葉如藿葉以長狐茸黃莖黑莖黑秀
其粟大無不宜也蓄殖果木不如三土以十分之二
凡上土三十物種十二物○中土曰五忒五忒之狀
廩焉如墜潤濕以處其種大稷細稷舛莖黃秀以慈

忍水旱細粟如麻蓄殖果木不若三土以十分之三
恣土之次曰五纒五纒之狀強力剛堅其種大邯鄲
細邯鄲莖葉如扶種其粟大蓄殖果木不若三土以
十分之三纒土之次曰五壑五壑之狀芬焉若糠以
肥其種大荔細荔青莖黃秀蓄殖果木不若三土以
十分之三壑土之次曰五剽五剽之狀華然如芬以
脈其種大柎細柎黑莖青秀蓄殖果木不若三土以
十分之四剽土之次曰五沙五沙之狀粟焉如屑塵
厲其種大蒼細蒼白莖青秀以蔓蓄殖果木不若三
土以十分之四沙土之次曰五塌五塌之狀累然如

僕累不忍水旱其種大膠杞細膠杞黑莖黑秀蓄殖
果木不若三土以十分之四凡中土三十物種十二
物○下土曰五猶五猶之狀如糞其種大華細華白
莖黑秀蓄殖果木不若三土以十分之五猶土之次
曰五弘五弘之狀如鼠肝其種青梁黑莖黑秀蓄殖
果木不如三土以十分之五弘土之次曰五殖五殖
之狀甚澤以䟽離圻以臞瘠其種鴈膳黑實朱跗黃
實蓄殖果木不如三土以十分之六五殖之次曰五
穀五穀之狀婁婁然不忍水旱其種大菽細菽多白
實蓄殖果木不如三土以十分之六穀土之次曰五

鳧五鳧之狀堅而不酪其種陵稻黑鵝馬夫蓄殖果
木不如二土以十分之七鳧土之次曰五桀五桀之
狀甚鹹以苦其物爲下其種白稻長狹蓄殖果木不
如三土以十分之七凡下土三十物其種十二物凡
土物九十其種三十六

農道篇

亢倉子

人捨本而事末則不一令不一令則不可以守不可
以戰人捨本而事末則其產約其產約則輕流徙輕
流徙則國家時有災患皆生遠志無復居心人忘本
而事末則好智好智則多詐多詐則巧法令巧法令

則以是爲非以非爲是古先聖王之所以理人者先
務農業農業非徒爲地利也貴行其志也人農則樸
樸則易用易用則邊境安邊境安則主位尊人農則
童童則少私義少私義則公法立力博深農則其產
複其產複則重流散重流散則死其處無二慮是天
下爲一心矣天下一心軒轅凡籩之理不是過也古
先聖王之所以茂耕織者以爲本教也是故天子躬
率諸侯耕籍田大夫士第有功級勸人尊地產也后
妃率嬪御蠶於郊桑公田勸人力婦教也男子不織
而衣婦人不耕而食男女貿功資相爲業此聖王之

并川利紀 卷之四十五
制也故敬時愛日埶實課功非老不休非疾不息一人勤之十人食之當時之務不興土功不料師旅男不出御女不外嫁以妨農也黃帝曰四時之不可正正五穀而已耳夫稼爲之者人也生之者天也養之者地也是以稼之容足耨之容耨耨之容手是謂耕道農攻食工攻器賈攻貨時事不龔斂之以土功是謂大凶凡稼蚤者先時暮者不及時寒暑不節稼乃生災冬至已後五旬有七日而昌生於是乎始耕事農之道見生而藝生見死而穫死天發時地產財不與人期有年祀土無年祀土無失人時迨時而作遇

時而止老弱之力可使盡起不知時者未至而逆一
既往而慕之當其時而薄之此從事之下也夫耨必
以旱使地肥而土緩稼欲產於塵土而殖於地堅者
慎其種勿使數亦無使踈於其施土無使不足亦無
使有餘畎欲深以端畝欲沃以平下得陰上得陽然
後咸生立苗有行故速長強弱不相害故速大正其
行通其中疏爲冷風則有收而多功率稼望之有餘
就之則疏是地之竊也不除則蕪除之則虛是事傷
之也苗其弱也欲孤其長也欲相與居其熟也欲相
與扶三以爲族稼乃多穀凡苗之患不俱生而俱死

是以先生者美米後生者爲糝是故其耨也長其兄
而去其弟樹肥無使扶踈樹境不欲專生而獨居肥
而扶踈則多糝境而專居則多死不知耨者去其兄
而養其弟不收其粟而收其糝上下不安則稼多死
得時之禾長稠而大穗園粟而薄糠米飽而香春之
易而食之強失時之禾深芒而小莖穗銳多糝而青
蒿得時之黍穗不芒以長團米而寡糠失時之黍大
本華莖葉膏短穗得時之稻莖葆長稠穗如馬尾失
時之稻纖莖而不滋厚糠而蓄死得時之麻疏節而
色陽堅泉而小本失時之麻蕃柯短莖岸節而葉蟲

得時之菽長莖而短足其莢二七以爲族多枝數節
競葉繁實稱之重食之息失時之菽必長以蔓浮葉
虛本踈節而小莢得時之麥長稠而頸族二七以爲
行薄翼而蘗色食之使人肥且有力失時之麥附腫
多病弱苗而莢穗是故得時之稼豐失時之稼約庶
穀盡宜從而食之使人四衛變強耳目聰明凶氣不
入身無苛殃善乎孔子之言冬飽則身溫夏飽則身
涼夫溫涼時適則人無病疾人無病疾是疫癘不行
疫癘不行咸得遂其天年故曰穀者人之天是以興
王務農王不務農是棄人也王而棄人將何國哉

論農道

戴埴

戴埴鼠璞曰樊遲學稼圃子曰不如老農老圃且謂小人哉樊須也有大人之事有小人之事夫子固以須無志於大而鄙之然夫子所謂不如老農圃則是真實之辭古者人各有一業一事一物皆有傳授問樂必須夔問刑必須臯農事非后稷不可禾麻菽麥秬秠糜芑各有土地之宜方苞種褒發秀穎粟各有前後之序本末源流特繫見於生民七月周禮歛職事曰稼穡樹藝及任農以耕事任圃以樹事是各有職老農老圃蓋習聞其故家遺俗窮耕植之理者

也此許行所以學農家今以所傳齊民要術亦可想農圃之梗槩管子地員一篇載土地所宜比禹貢尤詳悉亢倉子說農道大有意義稼容足耨容擾耘容手謂之耕道人耨以旱使地肥而土緩稼欲產於塵而殖於堅其種勿使數亦無使跡踈施土無使不足亦無使有餘畝欲深而端畝欲以平下得陰上得陽然後盛生吾苗有行故速長強弱不相害故速大苗其弱也欲故其長也欲相與居其熟也欲相扶其耨也長其兄而去其弟樹肥無扶踈樹瘠不欲專生而獨居肥而扶踈則多糝瘠而專居則多死其說禾黍

稻麻菽麥得時失時尤詳且悉與呂氏春秋大槩略同昔李斯請史官非秦紀皆燒所不去者醫藥卜筮種樹之書藝文志神農二十篇野老十七篇宰氏十七篇董安國十六篇尹都尉十四篇趙氏五篇汜勝之十八篇王氏六篇葵葵一篇九家百十四篇要之各有傳授不可例以夫子鄙須遂謂無此學也

種植

王盤農書後同

凡墾闢荒地春曰燎荒如平原草萊深者至春燒荒夏曰種趣地氣通暢草芽欲發根芽秋曰芟夷其地氣通暢草芽欲發根芽冬曰種其地氣通暢草芽欲發根芽

春而開墾乃省力崔寔四民月令曰正月地氣上騰土長冒
掘說者云陳根可拔急蓄強土黑墟之田二月陰凍
畢釋可蓄美田緩土及河渚小處三月杏花盛可蓄
沙白輕土之田五月六月可蓄麥田也如泊下蘆葦
地內必用剮刀引之犁鏡隨耕起撥特易牛乃省力
沾山或老荒地內科木多者必須用鑿斷去餘有不
盡根科俗謂之埋頭根也當使熟鐵煨成鏡尖套於退舊縱
遇根株不至孳缺妨誤工力或地段廣闊不可徧斷
則就斫枝莖覆於本根上候乾焚之其根即死而易
朽又有經暑雨後用牛曳礮礮或輓子之所斫根查

上和泥碾之乾則掙死一二歲後皆可耕種其林木
 大者則剝殺之謂剝斷樹皮其樹立死葉死不扇便任種時三
 歲後根株莖朽以火燒之則通為熟田矣周禮雍氏
 掌殺草春始生而萌之夏日至而夷之秋繩而芟之
 冬日至而耜之又柞氏掌攻草木及林麓夏日至今
 川陽木而火之冬至剝陰木而水之註云刊剝謂
 斫去次地之皮即此謂除木也詩曰載芟載柞其耕
 澤澤蓋謂芟除木而後可耕也大凡開荒必趁雨後
 又要調停犁道淺深麤細淺則務盡草根深則不至
 塞墘粗則貪生費力細則貪熟少功唯得中則可耕

荒旱以鐵齒鋤鍤過漫種黍稷或脂麻綠苳耜勞再
 徧明年乃中為穀田今漢沔淮潁上率多創開荒地
 當年多種脂麻等種有痛收至盈溢倉箱速富者如
 舊稻塍內開耕畢便撒稻種直至成熟不須薅拔緣新
 開地內草根既死無荒可生若諸色種子年年揀淨
 別無稗莠數年之間可無荒蕨所收常倍於熟田蓋
 曠閑既久地力有餘苗稼鬯茂子粒蕃息也諺云坐
 賈行商不如開荒言其獲利多也上古聖人制耒耜
 以教耕耨三代以上皆耦耕謂兩人合二耜而耕之
 詩曰亦服爾耜十千維耦者此也春秋之時后稷之

裔孫叔均始作牛耕至漢趙過增其制度三犁一牛則力省而功倍今之耕者大率祖此今易耒耜而為犁不問地之堅強輕弱莫不任使欲淺欲深求之犁箭箭一而已欲廉欲猛取之犁稍稍一而已然則犁之為器豈不簡易而利用哉耕地之法未耕曰生已耕曰熟初耕曰塌音塔再耕曰轉生者欲深而猛熟者欲淺而廉此其略也天地有陰陽寒燠之異地勢有高下燥濕之別順天之時因地之宜存乎其人齊民要術云凡耕高下田不問春秋必須燥濕得所為佳若水旱不調寧燥無濕燥耕雖塊一經得雨地則粉解濕耕堅塔數年不佳諺曰

濕耕澤鋤不如歸去言無益而有損濕耕者白背速鋪鏤之亦無傷否則大惡也 秋耕欲深

夏耕欲淺秋耕掩青為上比至冬月青草復生其美與豆同 初耕欲

深轉耕欲淺耕不深則土不熟轉不淺則動生土 菅茅之地宜縱牛羊

踐之七月耕之則死汜勝之曰凡耕之本在於趨時

春凍解地氣始通土一和解夏至天氣始暑陰氣始

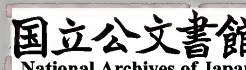
盛土復解夏至後九十日晝夜分天地氣和以此時

耕一而當五名曰膏澤皆得時功韓氏直說云凡地

除種麥外並宜秋耕秋耕之地荒草自少極省鋤工

如牛力不及不能盡秋耕者除種粟地外其餘黍豆

等地春耕亦可大抵秋耕宜早春耕宜遲秋耕宜早者乘天氣



未寒時將陽和之氣掩在地中其苗易榮過秋天氣
寒冷有霜時必待日高方可耕地恐掩寒氣在內令
 地薄不收子粒春耕宜遲者 此所謂順天之時也齊
 亦待春氣和暖日高時耕
 民要術云春地氣通可耕堅硬強地黑墟土輒平磨
 其塊以生草草生復耜天有小雨復耕和之勿令有
 塊以待時所謂強土而弱之也杏始華榮輒輕土弱
 土望杏花落復耕耕輒藺之草生有雨澤耕重藺之
 土甚輕者以牛羊踐之如此則土強所謂弱土而強
 之也此所以因地而利之也農書云早田穫刈纔畢
 隨即耕治曬暴加糞壅培而種豆麥蔬茹因而熟土
 壤而肥沃之以省來歲功役其所收又足以助歲計

晚田宜待春乃耕為其藁枯堅韌必待其朽腐易為
 牛力也北方農俗所傳春宜早晚耕夏宜兼夜耕秋
 宜日高耕中原地皆平曠旱田陸地一犁必用兩牛
 三牛或四牛以一人執之量牛強弱耕地多少其耕
 皆有定法南方水田泥耕其田高下闊狹不等以一
 犁用一牛挽之作正回旋惟人所便此南北地勢之
 異宜也凡人家營田皆當量力寧可少好不可多惡
 詩曰無田甫田維莠騫騫言力不及而貪多務得未
 免苟簡之弊故莊子曰昔予為禾耕而鹵莽之其實
 亦鹵莽而報予芸而滅裂之其實亦滅裂而報予此

言苟簡之害也農書云古者分田之制一夫一婦受田百畝以其地有肥瘠故有不易一易再易之別不易之地家百畝謂可以歲耕之也一易之地家二百畝謂歲耕其半也再易之地家三百畝謂歲耕百畝三歲而一周也先王之制如此非獨以為土敝則草木不長氣衰則生物不遂也抑欲其財力有餘深耕易耨而歲可常稔今農夫既不如古往往租人之田而耕之苟能量其財力之相稱而無鹵莽滅裂之患則豐壤可以力致而仰事俯育之樂可必矣今備述經傳所載農事之法兼高原下田地勢之宜自北自

南習俗不通曰墾曰耕作事亦異通變謂道無泥一方則田功修而稼穡之務可以次第而舉矣

凡治田之法犁耕既畢則有耜勞耜有渠疏之義勞有蓋磨之功今人呼耜曰渠疏勞曰蓋磨皆因其用以名之所以散撥去芟平土壤也桓寬塩鐵論曰茂木之下無豐草大塊之間無美苗耜勞之功不至而望禾稼之秀茂實粟難矣韓氏直說云古農法犁一耨六合人只知犁深為功不知耨熟為全功耨功不到土麓不實下種後雖見苗生根在麓土根土不相著不耐早有懸死蟲咬乾死諸病耨功則土細而立

根在細實土中又碾過根土相著自然耐旱不生諸病又云凡地除種麥外並宜秋耕先以鐵齒耨縱橫然後插犁細耕隨耕隨勞至地大白背時更耨兩徧至來者地氣透時待日高復耨四五徧其地爽潤上有油土四指許春雖然無雨至便可下種齊民要術云耕荒畢以鐵齒鏟再徧耨之蓋鐵齒耨鏟已為之先再用耨耨鏟而後勞之也今人但耕地畢破其塊墾而後用勞平磨乃為得也齊民要術云耕地深細不得趁多看乾濕隨時蓋磨待一段總轉了橫蓋一徧每耕一徧蓋兩徧最後蓋三徧還縱橫蓋之種

地以五月耕三徧種麻地耕五六徧倍蓋之但依此法除蟲災外小小旱乾不至全損緣蓋磨數多故也又云春耕隨手勞秋耕待白背勞蓋春多風不即勞則致地虛燥秋田濕濕速勞恐又曰耕欲廉勞欲再凡已耕耨欲受種恐致地硬之地非勞不可諺曰耕而不勞不如作暴切見世人耕了仰著土塊並待孟春蓋若冬之冰雪連夏亢陽徒道秋耕不堪下種也然耨勞之功非但施於納種之前亦有用於種苗之後者齊民要術曰穀田既出壟每一遇雨白背時蓋以鐵齒耨縱橫耨而勞之耨法令人坐上數以手斷其草草塞齒則傷苗如此

今地熟軟易鋤省力此用於種苗之後也南方水田
轉畢則耙耙畢即抄故不用勞其耕種陸地者犁而
耙之欲其土細再犁再耙後用勞乃無遺功也北方
又有所謂耨者與勞相類齊民要術云春種欲深宜
曳重耨春氣冷生遲不曳耨則根虛雖生輒死雖生夏氣熱而速曳耨
遇雨必致堅塔春澤多者或亦不須耨必欲耨者須
待白背濕耨令地堅硬也又用曳打場圃極為平實
今人凡下種耨種後惟用砲車碾之然執耨種者亦
須腰繫輕耨曳之使隴土覆種稍深也或耕過田畝
土性虛浮者亦宜耨之打令土實也今當耕種用之

故附于耙勞之末然南人未嘗識此蓋南北習俗不
同故不知用耨之功至於北方遠近之間亦有不同
有用耙而不知用勞有用勞而不知用耙亦有不知
用耨者今並載之使南北通知隨宜而用無使倫廢
然後治田法可得論其全功也

周禮司稼掌巡邦野之稼而辨其種稂之種周知其
名與其所宜地以為法而縣于邑閭按農書九穀之
種黍稷秫稻麻大麥小麥大豆小豆凡種沍鬱則不
生生亦尋死種雜者禾生早晚不均春復減而難熟
特宜存意揀選常歲別收好穗純色者劓刈懸之又

有粒而或箬或窖者將種前二十許日取出曬之令
燥種之汜勝之曰牽馬令就穀堆食數口以馬踐過
爲種無蚘蚘等蟲也種或傷濕沍鬱則生蟲也或取
馬骨剉一石以水三石煮之三沸漉去滓以汁漬附
子五枚三四日去附子以汁和蠶矢羊矢各等分擾
令洞洞如稠粥先種二十日以洩種如麥飯狀當天
旱燥時洩之立乾薄布數攪令乾明日復洩陰雨則
勿洩六七洩曝乾謹藏勿令復濕至可種時以餘汁
洩而種之則禾稼不生蟲也無馬骨亦可用雪汁雪
汁者五穀之精使種之耐旱也麥種宜與剉碎蒼耳

或艾暑日曝乾熟收藏以瓦器順時種之無不生茂
凡欲知歲所宜穀以布囊乘粟等諸物種平量之以
冬至日埋於陰地冬至後五十日發取量之息最多
者歲所宜也又師曠占術曰五木者五穀之先也欲
知五穀但視五木擇其木盛者來年多種之萬不失
一故雜陰陽書曰禾生於棗或楊大麥生於杏小麥
生於桃稻生於柳或楊黍生於榆大豆生於槐小苳
生於李麻生於楊或荆農書云種時之事各有攸叙
能知時宜不違先後之序則相繼以生成相資以利
用種無虛日收無虛月何置之足患凍餒之足憂

哉正月種麻泉二月種粟脂麻有早晚二種三月種
早麻四月種豈五月中旬種晚麻七夕以後種萊菔
菘芥八月社前即可種麥經雨社即倍收而堅好如
此則種之有次第所謂順天之時也凡五穀上旬種
者全收中旬中收下旬下收又地勢有良薄山澤有
異宜故良田宜種晚薄田宜種早良田非獨宜晚早
亦無害薄田種晚必不成實山田宜種強苗以避風
霜澤田種弱苗以求華實孝經援神契曰黃白土宜
禾黑墳宜麥與赤土宜菽汙泉宜稻所謂因地之宜
也南方水稻其名不一大槩爲類有三早熟而緊細

者曰秈晚熟而香潤者曰粳早晚適中米白而黏者
曰粳三者布種同時每歲收種取其熟好堅粟無秕
不雜穀子晒乾部藏置高爽處至清明節取出以盆
盜別貯浸之三日漉出納草笥中晴則暴暖澁以水
日三數遇陰寒則澁以溫湯候芽白齊透然後下種
須先擇美田耕治令熟泥沃而水清以旣芽之穀漫
撒稀稠得所秧生旣長小滿芒種之間分而蒔之旬
日高下皆遍北土高原木無陂澤遂一曲而田者納
種如前法旣生七八寸拔而栽之凡下種之法有漫
種耬種瓠種區種之別漫種者用斗穀盛種挾左腋

間右手料取而撒之隨撒隨行三步許即再料取務
 要希種均勻則苗生稀稠得所秦晉之間皆用此法
 南方惟種大麥則點種其餘粟豆麻小麥之類亦用
 漫種北方多用耬種其法甚備齊民要術云凡種欲
 牛遲緩行種人今促步以足躡隴底欲土實種易生
 也今人製造砵車隨耬種子後循隴碾過使根土相
 著功力甚速而當瓠種者窵瓠貯種隨行隨種務使
 均勻犁隨掩過覆土既深雖暴雨不至槌撻暑夏最
 為耐旱且便於撮鋤今燕趙間多用之區種之法凡
 山陵近邑高危傾阪及丘城上皆可為區田糞種水

澆備旱災也

說文云鋤言助也以助苗也故字從金從助凡穀須
 鋤乃可滋茂諺云鋤頭自有三寸澤也按齊民要術
 云苗生如馬耳則鍍鋤滋田欲得馬耳鍍稀豁之處鋤而補
 之凡五穀惟小鋤之為良小鋤者非真省功穀亦大勝大鋤者華根繁茂用功
 多而收功益少苗出壟則深鋤不厭數周而復始勿以無草
 為暫停鋤者非止除草乃地熟而穀多糖薄米息鋤得十遍便得八米也春鋤起地
 夏為鋤草故春鋤不用觸濕六月已後雖濕亦無嫌
 春苗既淺陰土覆地濕鋤則地堅夏苗陰厚地不見
 日故雖濕亦無害矣管子曰為國者使民寒耕而熱
 芸除草也又云候黍粟苗未與壟齊即鋤一徧經五七日

更報鋤第二徧候未蠶老早報鋤第三徧無力則止
如有餘力秀後更鋤第四徧脂麻大豆並鋤兩徧止
亦不厭早鋤穀第一徧便科定每科只留兩三莖更
不得留多每科相去一尺兩壟頭空務欲深細第一
徧鋤未可全深第二徧惟深是求第三徧較淺於第
二徧第四徧又淺於第三徧蓋穀科大則根浮故也
第一次撮苗曰鏟第二次平壟曰布第三次培根曰
擁第四次添功曰復一次不至蠲稂莠之害秕稗之
雜入之矣諺云穀鋤八遍餓殺狗爲無糠也其穀畝
得十石斗得八米此鋤多之效也凡耘苗之法亦有

可鋤不可鋤者旱耕塊塉苗歲同孔出不可鋤治此
耕者之大難責鋤也曾氏農書芸稻篇謂記禮有曰
仲夏之月利以殺草可以糞田疇可以美土疆蓋耘
除之草和泥渥漉深埋禾苗根下漚罨旣久則草腐
爛而泥土肥美嘉穀蕃茂矣大抵耘治水田之法必
先審度形勢先於最上處瀆水勿致走失然後自下
旋放旋芸之不問草之有無必徧以手排漉務令稻
根之傍液液然而後已荆楊厥上塗泥農家皆用此
法又有足耘爲木杖如拐子兩手倚之以用力以趾
塌撥泥上草葳擁之苗根之下則泥沃而苗興亦各

從其便也今創有一器曰耘盪以代手足工過數倍
慕文曰養苗之道鋤不如耨耨今小鋤也呂氏春秋
為米後生者為耨是故其耨也長其凡而去其弟不
知稼者其耨也去其兄而養其弟不收其粟而收其
秕此失耨鋤後復有耨拔之法以繼成其鋤之功也
之道也夫狼莠莠雜其稼出蓋鋤後莖葉漸長使可分別
非耨不可其北方村落之間多結為鋤社以十家為
率先鋤一家之田本家供其飲食其餘次之旬日之
間各家田皆鋤治自相率領樂事趨功無有偷惰間
有病患之家共力助之故田無荒穢歲皆豐熟秋成
之後豚蹄盃酒遞相犒勞名為鋤社甚可效也

田有良薄土有肥磽耕農之事糞壤為急糞壤者所
以變薄田為良田化磽土為肥土也古者分田之制
上地家百畝歲一耕之中地家二百畝間歲耕其半
下地家三百畝歲耕百畝三歲一周蓋以中下之地
瘠薄磽确苟不息其地力則禾稼不蕃後世井田之
法變強弱多寡不均所有之田歲歲種之土敝氣衰
生物不遂為農者必儲糞朽以糞之則地力常新壯
而收穫不減孟子所謂百畝之糞上農夫食九人也
踏糞之法凡人家於秋收場上所有穰穢等並須收
貯一處每日布牛之脚下三寸厚經宿牛以蹂踐便

溺成糞平日收聚除置院內堆積之每日亦如前法
至春可得糞三十餘車至夏月之間卽載糞糞地地
畝用五車計三十車可糞六畝勻攤耕蓋卽地肥沃
兼可堆糞行又有苗糞草糞火糞泥糞之類苗糞
者按齊民要術云美田之法綠苳爲上小苳胡麻次
之悉皆五六月穰種七八月犁掩殺之爲春穀田則
畝收十石其美與蠶矢熟糞同此江淮迤北用爲常
法草糞者於草木茂盛時芟倒就地內掩罨腐爛也
記禮者曰仲夏之月利以殺草可以糞田疇可以美
土疆今農夫不知此乃以其耘除之草棄置他處殊

不知和泥渥漉深理禾苗根下漚罨既久則草腐而
土肥美也江南三月草長則刈以踏稻田歲歲如此
地力常盛農書云種穀必先治田積腐藁敗葉剗蘿
枯朽根芟遍鋪而燒之卽土暖而爽及初春再三耕
耜而以窖罨之肥壤雍之麻粃穀殼皆可與火糞窖
罨穀殼朽腐最宜秧田必先渥漉精熟然後踏糞入
泥盪平田面乃可撮種其火糞積上同草木堆疊燒
之土熟冷定用碌軸碾細用之江南水地多冷故用
火糞種麥種蔬尤佳又凡退下一切禽獸毛羽親肌之
物最爲肥澤積之爲糞勝於草木下田水冷亦有用

石灰爲糞治則土暖而苗易發然糞田之法得其中則可若驟用生糞及布糞過多糞力峻熱卽燒殺物反爲害矣大糞力壯南方治田之家常於田頭置塼檻窖熟而後用之其田甚美北方農家亦宜效此利可十倍又有泥糞於溝港內乘船以竹夾取青泥欸撥岸上凝定裁成塊子擔去同大糞和用比常糞得力甚多或用小便亦可澆灌但生者立見損壞不可不知農書糞壤篇云土壤氣脉其類不一肥沃磽确美惡不同治之各有宜也夫黑壤之地信美矣然肥不有生土以解之則苗茂而實不堅磽确之

土信惡矣然糞壤滋培則苗蕃秀而實堅粟土壤雖異治得其宜皆可種植今田家謂之糞藥言用糞猶用藥也凡農居之側必置糞屋低爲簷楹以避風雨飄浸屋中必鑿深地甃以磚甃凡埽除之土燒燃之灰簸揚之糠粃斷藁落葉積而焚之沃以肥液積久乃多凡欲播種篩去瓦石取其細者和勻種子踈杞撮之待其苗長又撒以壅之何物不收爲圃之家於厨棧下深濶鑿一池細甃使不滲洩每舂米則聚礬簸穀殼及腐草敗葉漚漬其中以收滌器肥水與滲漉泔淀漚久自腐爛一歲三四次出以糞芋因以肥

桑愈久愈茂而無荒廢枯摧之患矣又有一法凡農
圃之家欲要計置糞壤須用一人一牛或驢駕雙輪
小車一輛諸處撇運積糞月日既久積少成多施之
種藝稼穡倍收桑果愈茂歲有增羨此肥稼之計也
夫掃除之隈腐朽之物人視之而輕忽田得之爲膏
潤唯務本者知之所謂惜糞如惜金也故能變惡爲
美種少收多諺云糞田勝如買田信斯言也凡區宇
之間善於稼者相其各各地里所宜而用之庶得乎
土化漸漬之法沃壤滋生之效俾業擅上農矣
南方熟於水利官陂官塘處處有之民間所自爲溪

竭音竭水蕩難以數計大可灌田數百頃小可溉田數
千畝若溝渠陂塢上置水閘以備啓閉若塘堰之水
必置音塞澗音塞竇以便通泄此水在上者若田高而水下
則設機械用之如翻車筒輪戽斗桔槔之類挈而上
之如地勢曲折而水遠則爲槽架連筒陰溝浚渠陂
柵之類引而達之此用水之巧者若下灌及平澆之
田爲最或用車起水者次之或再車三車之田又爲
次也其高田早稻自種至收不過五六月其間或旱
不過澆灌四五次此可力致其常稔也傳子曰陸田
者命懸於天人力雖修水旱不時則一年功棄水田

制之由人人力苟脩則地利可盡天時不如地利地利不如人事此水田灌溉之利也

凡農家所種宿麥早熟最宜早收故韓氏直說云五六月麥熟帶青收一半合熟收一半若候齊熟恐被暴風急雨所摧必致拋費每日至晚即便載麥上場堆積用苫密覆以防雨作如撇載不及即於地內苦積天晴乘夜載上場即攤一二車簿則易乾碾過一遍翻過又碾一遍起楷下場揚子收起雖未淨直待所收麥都碾盡然後將未淨楷稗再碾如此可一日一場比至麥收盡已碾訖三之一矣大抵農家忙併

無似蠶麥古語云收麥如救火若少遲慢一值陰雨即為災傷遷延過時秋苗亦誤鋤治今北方收多用肝鈿用麥綽鈿麥覆於腰後籠內籠滿則載而積於場一日可收十餘畝較之南方以鎌刈者其速十倍凡北方種粟秋熟當速刈之齊民要術云收穀而熟速刈乾速積刈早則鎌傷刈晚則穗折遇風則收減濕積則蒸爛積晚則耗損連雨則生耳田家刈畢捆而束之以十束積而為稞然後車載上場為大積積之視農功稍隙解束以旋旋饒穗撻之南方水地多種稻秫早禾則宜早收六月七月則收早禾其餘則至八月九月齊民要術曰稻至霜降穫

之此皆言晚禾大稻也故稻有早晚大小之別然江南地下多雨上霖下潦刈之際則必須假之喬杆多則置之籠架待晴乾燥之可無耗損之失齊民要術云收禾之法熟過半斷之刈稼欲早刈黍欲晚皆即濕踐稼踐訖即蒸而漚之黍宜曬之令燥凡麻有黃埤則刈刈畢則漚之刈菽欲晚葉落盡然後刈脂麻欲小束以五六束為一叢斜倚之假口開乘車詣田料撒還叢之三日一打四五遍乃盡耳梁秫收刈欲晚早刈損實大抵北方禾黍其收頗晚而稻熟亦或宜早南方稻秫其收多遲而陸禾亦或宜早通變之道宜審行之今按古今書傳所載南北習俗所宜具述而備論之庶不失早晚先後之節也

桑

今府惟浙西吳興郡得此法最詳
 桑種甚多不可備舉世所名者荆與魯也荆桑多椹

魯桑少椹葉薄而尖其邊有瓣者荆桑也凡枝幹條葉堅勁者皆荆之類也葉圓厚而多津者魯桑也凡枝幹條葉豐腴者皆魯之類也荆之類根固而心實能久遠宜為樹魯之類根不固心不實不能久遠宜為地桑然荆之條葉不如魯葉之盛茂當以魯桑條接之則能久遠而又盛茂也魯為地桑而有厭條之

法傳轉無窮是亦可以久遠也荆桑所飼蠶其絲堅

勅中去聲紗羅用禹貢稱厥篚縑絲注曰縑山桑此荆之美而尤者

也魯桑之類宜飼大蠶荆桑宜飼小蠶齊民要術曰

收椹之黑者剪去兩頭惟取中間一截蓋兩頭者其

子差細種則成雞桑花桑中間一截其子堅栗則枝

條堅強而葉肥厚將種之時先以柴灰淹祿次日水

淘去輕秕不實者晒令水脉才乾種乃易生

凡桑果以接博為妙一年後便可獲利昔人以之譬

螟子者取其速肖之義也凡接枝條必擇其美宜用宿條

向陽者庶氣壯而茂嫩條陰弱而難成根株各從其類然荆桑亦可接杏

接李可接工必有用具細齒截鋸一連厚脊利刃小刀

一枚要當心手疑穩又必趁時以春分前後十日為宜或取其條嫩青為

期然必待時暄可接蓋欲藉陽和之氣也一經接博二氣交通以惡為美

以彼易此其利有不可勝言者夫接博其法有六一

曰身接先用細鋸截去元樹枝莖作盤砧高可及肩

寸半先用竹截之測其深淺却以所接條約五寸長

一頭削作小篋子先禽口中假津液以助其氣却內

之罇中皮肉相對插之訖用樹皮封緊寬緊得所用

牛糞和泥斟酌封裹之勿令透風外仍上留二眼以

世其二曰根接鋸截斷元樹身去地五寸許以所接

氣封之以棘三曰皮接用利刃如身接法就以土培

之圖護之三曰皮接用利刃如身接法就以土培

所接之枝條皮肉相向插之封護如前法候四曰枝

接如皮接之法五曰鑿於協接小樹為宜先於元樹
許於所取接條樹上眼外方半寸刀尖刻斷皮肉至
取出印濕痕於橫枝上以刀尖依痕刻斷元樹處
大小如之以接按之上下兩頭以桑皮封繫緊慢得
所仍用牛糞塗護之隨六曰搭接將已種出芽條去
馬耳將所接條併削馬耳今夫種植之功其利既博
相接之封繫糞壘如前法
又加之以接博猶變狼莠而為嘉禾易砥礪而為美
玉世之欲業其生者其可不務之哉又去蠹法桑葉
蟲蠹宜務去之其法用織線作釣取之一法用硫不無
黃及雄黃作烟薰之即死或用桐油燃塞亦驗夫
既已種植復接博之既接博矣復剔其蟲蠹柳子所
謂吾聞養樹得養人術此長民為國者所當視倣也

夫民為國本本斯立矣既興其利而復除其害為治
之道無以外是苟審行之不惟得勸課之法抑亦知
教政之本歟

牧牛

古人有卧牛衣而待旦則知牛之寒蓋有衣矣飯牛
而牛肥則知牛之餒蓋啖以菽粟矣衣以褐薦飯以
菽粟古人豈重畜如此哉以此為衣食之本故耳此
所謂時其飢飽以識性情者也每遇耕作之月除已
牧放夜復飽飼至五更初乘日未出天氣涼而用之
則力倍於常半日可勝一日之功日高熱喘便令休

息勿竭其力以致困乏此南方晝耕之法也若夫北方陸地平遠牛皆夜耕以避晝熱夜半仍飼以芻豆以助其力至明耕畢則放去此所謂節其作息以養其血氣也今藁秸不足以充其飲水漿不足以濟其渴凍之曝之困之瘠之役之勞之又從而鞭笞之則牛之斃者過半矣飢欲得食渴欲得飲物之情也至於役使困乏氣喘汗流耕者急於就食或放之山或逐之水牛困得水動輒移時毛竅空踈因而乏食以致疾病生焉放之高山筋力疲乏顛蹶而僵什者往往相藉也利其力而傷其生烏識其爲愛養之道哉

牛之爲病不一其用藥與人相似但大爲劑以飲之無不愈者便溺有血傷於熱也以致便血之藥治之冷結則鼻乾而不喘以發散藥投之熱結卽鼻汗而喘以解利藥投之其或天行疫癘率多薰烝相染其氣然也愛之則當離避地所拔除_音疹_音氣而救藥或可偷生傳曰養備動時則天不能使之病畜牛之家誠能節適養護如前所云則自無病然有病而治猶愈於不治若夫醫治之宜則亦有說周禮獸醫掌療獸病凡療獸病灌而行之以發其惡然後藥之其來尚矣今諸處自有獸工相病用藥不必預陳方藥恐

多差誤也

蠶繅

淮南王蠶經云黃帝元妃西陵氏始蠶蓋黃帝制作衣裳因此始也夫育蠶之法始於擇種收種繭種取簇之中向陽明淨厚實者蛾出第一日者名苗蛾末後出者名末蛾皆不可用次日以後出者取之鋪連於槌箔雄雌相配至暮拋去雄蛾將母蛾於連上勻布所生子環堆者皆不用生子數足更就連上令覆養三五日掛時須蠶子向外恐有風磨損其子冬節及臘八日浴時無令水極凍浸二日取出復掛年節

後瓮內豎連須使玲瓏每十數日日高時一出每陰雨上節便晒曝蠶子變色要在遲速由已勿致損傷自變桑葉已生自辰巳間將瓮內取出舒卷提掇亦無度數但要第一日變三分第二日變七分却用紙密糊封了還瓮內收藏至第三日午時又出連舒卷須要變至十分蠶生宜高廣牕戶虛明易辨眠起仍上於行捧各置照牕每臨早暮以取高明下就附地列置風竇令可啓閉以除濕鬱若新泥濕壁用熱火薰乾牕上用淨白紙新糊門窗各掛葦簾草薦下蟻之時勿用雞翎等物掃拂惟在詳款稀勻不至驚傷

稠疊生齊取葉着懷中令煖用利刀切極細薛於器
內蓐紙上勻薄將連合於葉上蟻聞葉香自下或過
時不下速及緣上連背者並棄養蠶蟻時先辟東間
一間四角挫壘空龕狀如三暑以均火候謂屋小則
易收火氣也停眼前後則徹去擇日安槌每槌上下
閑鋪三箔上承塵埃下隔濕潤鋪砌碎稈草於土中
箔以備分擡用細切搗軟稈草勻鋪為蓐又揉淨紙
粘成一片鋪蓐上安蠶初生色黑漸漸加食三日後
漸變白則向食宜少加厚變青則正食宜益加厚復
變白則慢食宜少減變黃則短食宜愈減純黃則停

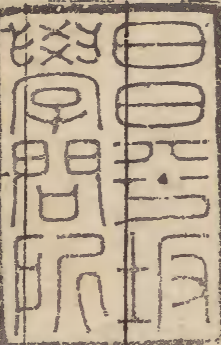
食謂之正眠眠起自黃而白自白而青自青復白自
白而黃又一眠也每眠例如此候之以加減食凡葉
不可帶雨露及風日所乾或滛臭者食之令生諸病
常收三日葉以備霖雨則蠶常不食濕葉且不失飢
採葉歸必踈爽於室中待熱氣退乃與食蠶時晝夜
之間大槩亦分四時朝暮類春秋正晝如夏夜深如
冬寒暄不一雖有熱火合各斟量多少不宜一例自
初生至兩眠正要溫暖蠶毋須着單衣以為體測自
覺身寒則蠶必寒便添熱火自身覺熱蠶亦必熱酌
量去火一眠之後但天氣清明巳午之間時暫揭起

窻間簾薦以通風日南風則捲北窻北風則捲南窻
放入倒溜風氣則不傷蠶大眠起後飼罷三頓剪開
牕紙透風日必不頓驚生病大眠之後捲簾薦去牕
紙天氣炎熱門口置瓮旋添新水以生涼氣如遇風
雨夜涼却當將簾薦放下其間自小至老蠶滋長則
分之沙燠厚則擡之失分則稠疊失擡則蒸濕蠶柔
輒而充切之物不禁揉觸小而分擡人知愛護大而分
擡或懶捲而不知顧惜允堆亂積遠擲高拋損傷生
疾多由於此蠶自大眠後十五六頓即老得絲多少
全在此數北蠶多是三眠南蠶俱是四眠日見有老

者量分数減飼候十蠶九老方可入簇值雨則壞繭
南方例皆屋簇北方例皆外簇然南簇在屋以其蠶
少易辨多則不任北方蠶多露簇率多損壓壅闕音
南北簇法俱未得中今有善蠶者一說南北之間蠶
少疎開牕戶屋簇之則可蠶多選於院內構長春草
厦內制蠶簇週以木架平鋪蒿稍布蠶於上用蓆泊
圍護自無簇病實良策也又有夏蠶秋蠶夏蠶自蟻
至老俱宜涼惟忌蠅蟲秋蠶初宜涼漸漸宜暖亦因
天時漸涼故也簇與繰絲法同春蠶南方夏蠶不中
繰絲惟堪絲績而已周禮忌原蠶歲再登非不利也

然王者法禁之謂其殘桑也然則夏蠶最不宜多育
務本新書云凡繭宜併手忙擇涼處薄攤蛾自遲出
免使抽綠相逼恐有不及則有斃滬籠烝之法士農
必用云綠絲之訣惟在細圓勻緊使無褊慢節核麓
惡不勻也綠絲有熱釜冷盆之異然皆必有綠車絲
軒然後可用熱釜要大至於釜上接一盃甌添水至
甌中八分滿甌中用一板攔斷可容二人對綠也水
須當熱旋旋下繭多下則綠不及鬻損此可綠麓絲
單繳者雙繳者亦可但不如冷盆所綠潔淨光瑩也
冷盆要大先泥其外用時添水八九分水宜溫煖長

勻無令乍寒乍熱可綠金繳細絲中等繭可綠雙繳
比熱釜者有精神而又堅韌也南北蠶繅之事摘其
精妙筆之於書以爲必效之法業蠶者取其要訣歲
歲必得庶上以廣府庫之貸資下以備生民之續帛
開利之源莫此爲大



新刊唐荆川先生稗編卷之四十五

Handwritten marks at the top of the left page.

美濃守

卷之四十五

三五

同區之類其亦人

Main body of vertical Japanese text within a rectangular border.

