

富之滿洲

日本松本敬之著
鹽城馬為瓏譯

掇蜩生署檢

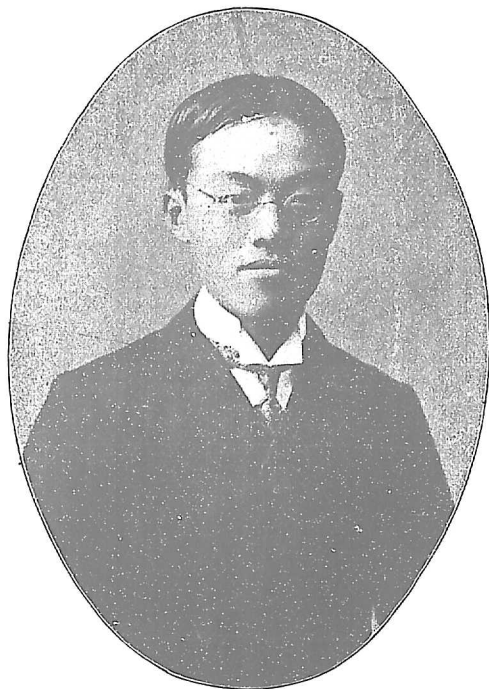


富之滿洲

日本松本敬之著
鹽城馬為瓏譯

掇蜩生署檢





影 撮 冬 午 丙 者 譯

一卧蓬萊景物新
寥天秋色轉愁
人神州回首浮
雲擾我與江山
共
不辰殘陽無語
下中原東海西
風夢國門獨見
寒蛟盤陸走醒
來
波浪尚驚魂

錄山陽曹民父淮海樓集中旅
居秋感詩以詞畫適合吾譯旨也

丙午冬蛻稼

序

昔。之。立。國。者。其。於。得。土。地。也。但。取。其。爲。我。有。而。已。今。則。不。然。若。得。一。土。地。不。能。消。化。之。以。收。其。利。而。有。補。於。一。國。之。營。養。也。雖。得。萬。里。猶。石。田。也。夫。所。謂。得。土。地。而。消。化。之。道。若。何。則。當。視。其。土。地。之。所。長。而。謀。交。通。便。利。之。道。使。其。國。之。人。皆。得。從。事。業。於。其。間。夫。而。後。地。利。盡。而。財。用。出。民。受。其。利。國。受。其。福。世。之。以。得。新。土。地。爲。貴。者。固。以。此。也。日。本。以。滿。洲。之。故。盡。其。國。力。而。與。俄。爭。因。爲。防。俄。之。東。下。以。固。其。疆。圉。而。然。而。亦。欲。移。其。民。於。滿。洲。以。擴。其。利。益。與。勢。力。也。是。書。所。作。具。見。其。心。日。本。之。於。滿。洲。也。既。不。欲。徒。得。其。地。而。將。竭。力。爲。消。化。之。計。以。益。其。國。故。於。名。義。之。上。以。滿。洲。還。之。中。國。而。其。經。營。滿。洲。也。獨。至。我。國。若。欣。其。名。義。爲。已。有。而。不。知。消。化。之。道。不。啻。自。爲。主。人。而。以。太。牢。饗。人。雖。曰。有。滿。洲。乎。亦。復。何。利。之。有。然。則。欲。爭。滿。洲。之。有。無。固。不。在。名。義。上。而。在。各。賭。其。消。化。力。之。強。弱。已。矣。馬。子。蛻。桴。取。是。書。而。譯。之。蓋。欲。使。我。國。人。知。日。本。對。於。滿。洲。用。意。之。所。在。而。又。欲。使。我。當。局。者。知。消。化。滿。洲。之。法。能。盡。其。地。之。利。以。有。益。於。國。與。民。而。不。至。雖。

得。之。如。石。田。也。此。用。意。之。所。在。因。爲。揭。而。出。之。以。告。夫。我。國。人。之。讀。是。書。者。性。遂。蔣。智。
由。識。於。日。本。東。京。之。寓。廬。

序

吾郡馬君蛻桴譯富之滿洲既成屬予以片言冠卷首會原書付印不及詳讀詢以內容則曰此日本松本敬之調查東三省書也予憮然爲間有動於中而知著書者與譯是書者均有目的存焉松本之目的予不忍言請言馬君之目的夫我 國對於東三省失其主權也已久自喀希尼條約成後俄人野心愈不可遏而滿洲密約滿洲談判相繼而起其勢力範圍及於東三省者幾遍全部日本恐俄人占領海上權勢力東漸又以同洲同種之義焯焯國旗發現於太平洋潮流中急起直追轉戰皆捷復取東三省於飛揚跋扈睥睨一世之俄人之手遣小村大使與我 國訂還付地方之約然則東三省二百八十餘萬方里之膏腴其不爲日俄殖民地歷史上添一新名詞者亦幸爾幸爾雖然吾幸日人迫於大義歸還我東三省不至如調查時之目的吾猶不幸歸還東三省之地皮而主權不與之俱還也今者營口交還滿洲開放種種問題我 國政府暨疆臣與日俄使臣和平磋商事稍就緒是爲收回主權一大部分之時尙非主

權完全之時得馬君此書逐節參放土地如此其廣也人民如此其衆也鑛業林業之發生寶藏如此其無盡也出口入口之貨物商務如此其日盛也宜如何研究國粹主義改行制限政策俾可農可工可商之沃壤東與日隣北與俄隣之要隘利不外溢權不下移此則馬君目的注重之視綫也抑予又聞之羣雄紛紛全局浪浪牽者一髮動者全身一東三省如是其他與強隣偪處類於東三省勝於東三省者比比皆是更宜如何研究守尺地王土之義以挽回不許讓與他國儼然屬於某國權力下之一商埠一軍港庶於富強稍有基礎此又馬君目的延長之視綫也如謂馬君留學日本政治經濟科此書僅爲經濟上改良之方法恐非知馬君者質之馬君以爲何如

光緒三十二年冬

山陽徐鍾恂序於日本東京旅舍

例 言

一是書爲日本松本敬之原著較平田氏之滿洲論尤爲詳覈書分四編第一編言滿洲地理經濟充牣第二編言物產殷蕃富源無限第三編言灣港市場貿易關係第四編言運輸交通均極便利而其宗旨則以日本人口增殖欲攘之爲殖民地具見于緒論及結論中課暇瀏覽一再洞悉隱情特爲補譯廣告同胞

一滿洲爲我 朝發祥之地

陵寢宮殿具存一旦若爲他人占領率土溥天

均蒙恥恨覬覦豫洵爲要圖派員調查後先接武是書所載可採良多政界諸公尙大注意

一經濟學派時髦所崇能道山川乃爲淹博是書于此二者言之至爲精細雖所言僅屬偏隅而於學界究有涓埃之助

一產品之榮菟貨物之盈虛工業之良楛轉輸之便否均爲貨殖家所當研究是書言之特詳可備商界參攷

一新政既行舊觀頓改松本此著已逾二稔今茲祖國力主開放關商埠十有六處已見明文其他設施較前亦異衡之近況齟齬之處間有二三然譯者未便竄易閱者尙其諒之

一文加圈點權輿匪今伯厚評文弗訾其陋鄙人于是書緊要條件悉循此例以醒眉目

一掠美掩長曩哲所誹自慚蹇淺立言不文劉子庚白學有根柢今秋來東昕夕同處參稽互究補助良多沿例揭明聊以紀實

一課餘弄翰倉猝告成晉亥魯魚知所不免郭公夏五脫漏亦多 中外博正幸賜糾繩

光緒丙午冬

譯者謹識于日京早稻田大學

例 言 終

富之滿洲目錄

緒論

- 一 日本人口之增殖……………二
- 二 日本移民之實相……………三
- 三 今後之日本移民地……………四

本編

- 第一編 滿洲經濟的地理……………六

- 第一章 總論……………六

- 第一節 地理……………六

- 第一項 位置……………六

- 第二項 山嶽……………六

第三項 河 川	六
第二節 各 論	七
第一項 滿洲之現在與將來	七
第二項 東清鐵道之落成	八
第三項 露人之無能力	一〇
第四項 大連灣之開放	一一
第五項 滿洲地理之區分	一二
第二章 東遼河水域	一三
第一節 概 論	一三
第一項 位置之面積	一三
第二項 都市及其將來	一三
第三項 產 物	一四
第二節 各 論	一四

第一項	長春府(寬城子).....	一四
第二項	昌圖府.....	一六
第三項	農安城.....	一七
第四項	奉化街.....	一八
第五項	八面城.....	一八
第三章	松花江水域.....	一九
第一節	概論.....	一九
第一項	位置與將來.....	一九
第二項	滿洲之穀倉.....	一九
第三項	都市.....	二〇
第二節	各論.....	二〇
第一項	吉林府.....	二〇
第二項	阿勒楚喀(一名阿汁阿).....	二三

第三項	哈爾濱	二四
第四項	呼蘭城	三一
第五項	小廟子	三二
第六項	伯都訥	三二
第七項	哈哩海城	三三
第八項	察仗爾站	三三
第九項	賓州廳	三三
第十項	三姓城	三三
第十一項	白彥蘇蘇	三四
第四章	大遼河水域	三五
第一節	概論	三五
第一項	位置及產物	三五
第二項	都市與其將來	三六

第二節 各 論 三六

第一項 奉天府 三六

第二項 交通 三八

第三項 開源府 三八

第四項 鐵嶺 三九

第五項 通江子 三九

第六項 法庫門 四〇

第七項 新民屯 四一

第八項 大民屯 四二

第九項 錦州府 四三

第十項 遼陽城 四四

第十一項 海 城 四五

第十二項 牛莊城 四六

第五章 鴨綠江水域	四六
第一節 概論	四六
第一項 地勢與位置	四六
第二項 都市	四七
第二節 各論	四七
第一項 興京	四七
第二項 新兵堡	四八
第三項 柳溝鎮	四八
第四項 朝陽鎮	四九
第五項 磨盤山	四九
第六項 太孤山	五〇
第七項 大東溝	五〇
第八項 安東縣	五一

第六章	圖們江水域	五二
第一節	概論	五二
第一項	位置	二
第二項	滿洲之森林地	五二
第三項	物產	五三
第二節	各論	五三
第一項	琿春城	五三
第二項	甯古塔	五四
第三項	小市場與砂金場	五五
第七章	嫩江水域	五五
第一節	概論	五五
第二節	各論	五六
第一項	齊齊哈爾城	五六

第二項	黑爾根	五七
第三項	愛 理	五七
第四項	大薩哈達烏拉	五七
第五項	呼倫貝爾	五八
第七章	括 論	五八
第二編	滿洲之富源	六〇
第三章	滿洲之產物	六一
第一節	概 論	六一
第二節	產 物	六二
第一項	穀 類	六二
第二項	豆 類	六三
第三項	菜蔬類	六三

第四項	菓實類	六三
第五項	藥品類	六三
第六項	商品類	六三
第七項	林產類	六四
第八項	魚類	六四
第九項	鳥類	六四
第十項	家畜類	六四
第十一項	獸類	六四
第二章	滿洲之礦山	六四
第一節	總說	六四
第一項	礦山國	六五
第二項	採掘史及其方法	六五
第三項	好食餌	六六

第二節	滿洲之金礦	六六
第三節	滿洲之銀銅鉛礦	六九
第四節	滿洲之鐵礦	七〇
第五節	滿洲之石炭礦	七〇
第三章	滿洲之大森林	七一
第一節	滿洲大森林之所在地	七一
第二節	大森林之名稱	七三
第三節	大森林之現狀	七六
第四節	木材之種類	七七
第四章	滿洲之農耕	七八
第一節	農耕法之一般	七八
第二節	穀產物	八〇
第三節	阿片	八〇

第四節	烟草	八一
第五節	蠶絲	八三
第六節	人參	八五
第五章	滿洲之漁獵	八六
第一節	總說	八六
第二節	漁魚	八六
第三節	獸鳥獵	八七
第六章	滿洲製造業	八八
第一節	製油業	八八
第二節	燒酒業	八九
第三節	製鹽業	九〇
第四節	製草製皮及手工業	九一
第五節	滿洲製造業之將來	九二

第三編 滿洲之貿易

第一章 滿洲貿易之市場	九三
第一節 緒言	九三
第二節 營口港	九六
第三節 芝罘港	九六
第四節 大連灣	九八
第五節 大連灣之開放與營口貿易之前途	九九
第六節 天津港	一〇三
第七節 秦皇島	一〇四
第八節 括論	一〇五
第二章 滿洲輸出貿易論	一〇六
第一節 輸出貿易之發達	一〇六

第二節	大豆豆餅及豆油	一〇八
第一項	大豆	一〇八
第二項	豆餅	一一〇
第三項	豆油	一一二
第三節	柞蠶絲	一一三
第四節	毛皮	一一五
第三章	滿洲輸入貿易論	一一六
第一節	滿洲貿易之大勢	一一六
第二節	棉布貿易	一一九
第一項	滿洲貿易市場于綿布貿易之發達	一一九
第二項	滿洲貿易市場于日本綿布之現狀	一二一
第三節	棉絲貿易	一二四
第一項	日本棉絲銷售地區之擴張	一二四

第二項 日本棉絲之勁敵……………一二六

第四節 述滿洲貿易之現況希望我商工業家……………一二九

第四編 滿洲之運輸交通……………一三二

第一章 滿洲之運輸……………一三二

第一節 總論……………一三二

第二節 滿洲之水運……………一三二

第一項 松花江之水運……………一三二

第二項 遼河之水運……………一三四

第三項 支那形船艇……………一三五

第四項 支那形船艇之構造及其進航法……………一三六

第五項 運賃……………一三七

第三節 滿洲之陸運……………一三八

第一項	論道路及驛站之狀態	一三八
第二項	車輛運輸	一四一
第三項	馱馬運輸	一四一
第四節	滿洲之鐵道	一四二
第一項	東清鐵道	一四二
第一目	線路	一四二
第二目	運賃及哩程	一四三
第二項	關外鐵道	一四九
第二章	滿洲之交通	一四九
第一節	郵便	一四九
第二節	電信	一五〇
結論	個人之滿洲經營	一五一

目
次
終

富之滿洲

緒論

滿洲廣袤六萬三千方里長白山脉蟠於東大興安嶺亘於西平疇沃衍物產繁富而又有黑龍鴨綠松嫩諸江東西遼河滔滔悠悠縱橫奔流以資灌溉為土沃物阜之一大原因至於森林則蒼蒼鬱鬱迤邐山野間其礦脉延長在世界上最為豐富如砂金石炭極其純良其他銀銅鉛鐵亦甚不尠長原平曠牧場散布動物適性畜牧者多歐洲人士每旅行至此輒為之涎羨然考其人口則稀薄特甚即移數十萬人民散處其間亦無人滿之患我日東與之同文同種相距既不遠氣候亦與我為最適真我日本最好之殖民地也此吾人所由區分各項以述此處可為殖民地之理由也

日本 松本敬之

鹽城

馬為龍

劉啓晴 參校



一 日●本●人●口●之●增●殖

國民之膨脹人口之增殖其如何排洩之方法是最要之條件也故十七世紀及十八世紀法蘭西與英吉利研究殖民問題或於印度或於北美後先相衝突卒之法不能制勝於英者其理由雖甚複雜然究其原因實由法國人口不甚繁庶且其增殖之度亦較英爲低下故於殖民事業上終輸英一步也今我日本其人口增殖之度已不似昔日法國之低下在世界上亦可謂增殖最速之民族即如現在人口已有五千萬每年增殖約至五十萬較之歐美諸國其人口之數其增殖之度誠無遜色然此就內的增殖言之更有僑居外國者當亦生齒日繁使無排洩善法則國內必受其壓迫否則亦必崩潰而去馬爾撒斯之人口論詢爲鐵案果爾則日復一日人口之增殖無已時亦不知我國人民他日衣食出自何所此排洩之方所以不可不一爲熟籌也。

二 日●本●殖●民●之●實●相

水湧則外溢外溢則橫流人口之運行亦猶水也彼夫歐美列強特有見于此無一不以廣覓殖民地爲要策而我日本人口已有湧溢之象使不求疏洩方法則人滿爲患

生計日窘勢必四出謀生如水之橫流而後已。今試問我日本人口之爲移民者幾何。移居于世界各處者幾何。計全國人口之總數幾何。每年平均增殖數幾何。噫。前者漸及二十萬後者實增至五十萬數年之間人口忽增至過半數其移民之方法又安得不亟亟焉講求也。然移民之性質要在具團結力互相維持以徵我日本之國力之膨脹如北米西岸中等種族之青年彼處視如奴隸得日人團結維持遂稍安適其明徵也。是我日本之國力已膨脹矣。然與殖民究無寸毫益如布哇濠洲等處。一遇改革事件我日人不得參與政權此爲我國民一大缺點。若夫渡支那印度之海岸見男女醜劣營業國民的空氣大都變其污塞此我國民所不可不深知者。然此等之惡結果雖一由干當局之怠慢一由于移民之無氣力若擇定佳地而移之則必收移民之善結果。此則擇地之標準不可或誤也。彼如愛爾蘭人殖民于美洲已不能擴張本國之勢力者其故何也。蓋吸受美國文明被其吞入遂至同化之故。又如獨逸國尙有多數移民入美國推其究極大都失已國之人口不能資國力之膨脹。故今日獨逸殖民政客其民半移于亞細亞之未開地因爲美國所吸避而之亞自此而後殖民之大潮流復

趨于未開地以求國力之膨脹固必然之勢也。然則生活上之低度國民向生活高度地方求殖民真非計之得者。歐洲諸國且如是。況乎我日本。又安能不向亞細亞之未開地謀託足也。若移。至美國墨西哥南亞濠洲布哇等處。其不蹈愛蘭獨逸之覆轍者。此真天幸。然亦危矣。哪大葛氏國際政畧有云。國民來住其地。得併吞消化各個人者。則其國民發達可知。反之則國民衰退無疑。此論全憑老骨最有價值。西人極崇拜之。我邦人徒盲言移民方法者。尙其玩繹其要旨。慎勿漫然從事也。

三 今後之日本殖民地

水就下。蟻集甘非。天地間自然之理乎。至于人口。亦何以異。此如欲于殖民地求達其消化併吞之目的。則選擇地勢其尤要。已彼夫布哇濠洲等處之殖民。將來受其限制。真意中事耳。然則我日本當此人口增殖時代。求疏通分配方法。惟亞細亞諸國可也。即如鄰國之支那。亦可也。其土壤膏腴。其產品豐阜。其礦物無盡。其炭物又無盡。詢可與北美比。美方今強權世界。其種族大都爲饕餮一流。志在飽食。見此巨人衰病。僅存此偉大軀殼。雖竭力調攝而病體復元。究無時日。彼歐洲諸國既有乘機而動思想而

我日收戰勝之效反落他人後着烏乎可夫彼係遠來尙在客觀的我即可爲主人翁若不亟亟焉實行殖民政策一任彼等將亞洲大陸壓倒我日悔無及矣今滿洲者其面積大我國三倍人口稀寂土地肥腴巨江細流交錯貫注延無限之山嶺蔽無限之富源而又一水相望在我國勢力圈內爲我國之殖民地最爲適合嗚乎我同胞其於滿洲大平原各施其殖民大活動力以定其根本地爲國家百年大計萬一蹉跌千秋遺憾曠觀世界現狀紛來試一計及將來之變遷則我於此重要條件尤岌岌乎不可終日也

第一編 滿洲經濟的地理

第一章 總說

第一節 地理

第一項 位置

奉天、吉林、黑龍江三省。通謂之滿洲。北界黑龍江。東界烏蘇利河。及露領沿海州。並接朝鮮。南望黃海。與遼東灣。西連蒙古荒漠之平原。北緯五十二度與四十度之間。東經百二十二度至百三十一度之間。其面積約二十八萬方哩。

第二項 山嶽

滿洲地勢。山嶺丘陵占多數。其山脈多無規則。難明爲區別。其北方黑龍江省山脈。橫亘蒙古與安嶺之支脈爲中央部。長白山自吉林四出。而成吉林奉天各部及朝鮮之山系也。

第三項 河川

爲滿洲河川之主要者。曰黑龍江。松花烏蘇利二江流入之。松花江發源于長白山支峯。西北流與嫩江合。嫩江發源黑龍江省西北。東南流經齊齊哈爾。至伯都訥城之北。與松花江合。玆牡丹江亦入之。注于黑龍江。其自長白山發源者有二大河。其南流爲鴨綠江。其北流則圖們江也。

最可注意者爲遼河。其源發于蒙古。入奉天。又自長白山西北併入遼東河。同省受其灌溉。又數十里入遼東灣。

第二節 各說

第一項 滿洲現在與將來

滿洲農產地雖富。然工藝製造之技。尙未發達。其輸出之商品。大都農產及天產物。其他重要品蓋未之見也。然其城內風俗簡朴。食用儉嗇。生活之程度極爲卑近。故商業不見其可。而富商大賈。亦無有接踵而來者。然而吾人數十年前旅行此處。觀察情形。迄至今日已屬陳腐。蓋其有絕大之商戰地。商品販路之濶大。眞無涯際。其于農業上。經營。如田野開墾。從事耕作。盡無餘地。而其習俗亦較從前稍稍奢侈矣。外國品之輸

入者。惟日本製造品日漸增多。此近日旅行於滿洲者所親見也。至民力富庶殷裕。亦非昔比。較吾國商人于此處拓銷路。廣販路。以期地方隆盛。真上策也。且滿洲諸鐵道成立後。縱橫平野間。最爲完備。運輸發達。民俗改良。真可謂滿洲之通商貿易上。遭遇一大革命之時期。而又有東西遼河。松花黑龍吐們鴨嫩諸江。支分派衍。交通之便。是亦天然之大助力也。

第二項 東清鐵道

露國于千八百九十一年三月二十九日。自先帝歷山三世之時。皇太子（現露帝）特降勅諭。表明確立西北利亞鐵道之基礎。以爲對待外交之第一得意策。其道自清國經過滿洲。延長西北利亞一帶。思獲其權利。而于工事上着着求進步。恐其器具不得完全。煩悶呻吟。有食不下咽之勢。並舉樂天家之露國內地不完全鐵道爲鑒。又將伊草創西北利亞之低製鐵道。譬其不值一錢。世之政治家。靡不嗷々而哀也。迨至明治三十四年十一月。而西北利亞滿洲之一貫鐵道。現出于吾人眼前矣。嗚乎。此大鐵道。果可恐乎。果可笑乎。惟在吾人善于利用耳。而恐與笑之辨。又何難知也。

此鐵道之中心點爲哈爾濱。有三大支線。列如左。

一 歐露線 本線自哈爾濱經齊齊哈爾興安海拉爾滿洲入露領地連接貝加爾線至露京時間計十八日

二 旅順線 本線自哈爾濱昭賴桃長春昌圖府鐵嶺奉天陽臺遼陽海城大石橋蓋州瓦房店岑過難復州金州大連灣等處達旅順口此間時日需三晝夜

三 浦營線 本線自哈爾濱經一面坡牡丹江至尼哥利斯古合入沿海洲線更能達浦鹽斯德此間得三大幹線中之附屬支線。現在都合分爲六。亦列舉如左。

甲 松花江線 自哈爾濱沿松花江西至松花江第一停車道

乙 昭賴桃線 自松花江第二停車道至昭賴桃

丙 烟臺炭坑線 自陽臺分岐至烟臺炭坑

丁 營口線 自大石橋分岐至營口

戊 瓦房炭坑線 自瓦房店分岐至瓦房店炭坑

已 打路尼線 自岑過難分岐至打路尼

以上六線爲露國第一大線路也。自愛琿至海拉爾。又由東蒙古南下，經打落羅，至直隸省之張家口。計畫敷設線路。若海拉爾張家口線。已二十哩稱竣工矣。

第三項 露人之無能力

我日本對於滿洲有密切之關係。此之兩部支那遠出其上。今滿洲門戶。既從我國開放。則吾人于經濟上實際上。處處着實。雖從此長驅占領西北利亞。亦未可知也。

支那人謂平和的征服西北利亞。誠哉是言也。視黑龍江水域之濶撤苦村。露國無工醫一人。煉瓦木工等服皆支那人。又如烏蘇里。露國移住者多占領豐饒之地。然彼之收獲時。亦支那人也。市中所販賣穀物乾草及肉類。滿洲產也。家屋之建設工人。銀行之司事。商店之主持。支那人也。然彼所視爲重要者。于政治上經濟上之要素。爲代表也。

如何露人于西北利亞一帶殖民的無能力也。蓋于競爭的實力見之。其于自國領土。受各種便宜給助。彼等無智無能。而毫無實業的能力。茲入他國之領土。錯雜支那人

于其間。而彼國民又無對抗之能力。此彰彰較著者也。加之日清情誼相孚。利用機會。從商戰上求一優勝。理所應然。而尙有日本輸出品中如綿絲織物。茶海產。昆布。燐寸等物。爲滿州人日用必須品者。不可枚舉。其他凡百貨物。銷售滿州者。亦有許多合宜之品。彼所輸出者。如羊毛。駝毛。爲我製絨資料。又大豆。豆餅類。爲我農田之肥料。逐年輸入。漸漸增加。吾政府對於商業家。宜保護之。獎勵之。使之奮勵。商務以固基礎。將來滿洲之市場。足可壟斷。即可于商界上另樹一幟。蓋吾人抱極大之希望者。此也。

第四項 大連灣之開放

自千八百九十八年三月三十日。露國政府官報。聲明所租借清國之大連灣。開放爲各國民之貿易港。近來經營之而市街已成光明現象。本邦人未定該處基礎。自滿洲東部之寶山。寶河。空爲他人染指。是吾人之所深恨者也。

蓋滿洲之貿易集散場。雖有營口。然原來營口。位滿洲之中央。爲遼河一帶之貿易集散地。而東部滿洲之貿易。從來爲山東之芝罘所專有。嗣後大連灣之設備。漸次完成。而輸出入銷售地區之全部。幾于亡失。商業上應受非常之萎靡也。自大連灣代芝罘

貿易而東部滿洲之銷售地。必一改而趨集之。若吾國之商業家。不能掌大連灣商權。徒聽他人染指。則猶之舉滿洲貿易之半數割與之者也。然則欲保滿洲貿易之利。垂永久而不替者。非俟好機會。如捉脫兔不可。然而妙機會難得。易失亦極覺困難也。

第五項 滿洲地理之區分

吾人于滿派地理上。觀察經濟。極爲優利。茲從各省並就各小區分爲六列之如左。

東遼河水域

大遼河水域

松花江水域

鴨綠江水域

圖們江水域

嫩江水域

由各水域概論之。則先說大體之位置及物產等。是又分論之。先說都會之商業交通及人口市街等。是

第二章 東遼河水域

第一節 概論

第一項 位置與面積及地味

滿洲之土地最肥沃。便于開墾。其面積亦極廣濶。水域環圍。東遼河平野。其位置當吉林省之西部。連蒙古之平原。此一帶平野。在遼河上流。灌溉之利。所在優渥。其面積約四千萬方里。地味肥沃。穀產豐熟。大都會之外。與村落相連。至于道路廣濶。滿洲之大車輪並能駢馳。又有大轉輸店。牛馬甚多。其規模亦極宏大。田畝之長達五百步。故耕耘盡用牛馬。播種亦如之。農具雖多。然較之美國耕耘。不無少遜。而此地方之肥沃。概可知矣。故山東人乘車移住于此者甚多。因能從原野開拓饒肥之故。其他又有幾多之大都市。互相發生。謂滿洲中之富實。達諸極點。此語洵然。

第二項 都市及其將來

自東遼河水域之平野。而成爲都市者。長春居第一位。昌圖居第二位。其他有農安奉化懷德康平及金家屯八面城等之小都。均可稱爲平野之南口。如通江及東遼河北

端。新開商埠。此平野輸出者多穀類。而此地方一帶輸入者。布帛及雜貨之類。皆以遼河水道之暢達。故轉輸亦極其便利。此通江口市市民來遼河貿易。莫不以此爲出入口也。夫此平原之首都如長春者。是自然的發達。若吉林之首都。將來之繁盛。尙亦有望如東清鐵道之旅順線。能通達此平野。則後來之發達。真有不可思議者矣。

第三項 產物

東遼河水域之平野。產物第一位。爲大豆小豆。其他穀類亦多。茲特列之如左。

大豆、小豆、大麥、小麥、粟、高粱、藍、蜀黍、麻、蕎麥、煙草、豆、菜、蘇葱、瓜類、

西人稱此平原爲滿州東三省之寶庫。確非無故。然但有唯一之不便。缺薪炭而已。

第二節 東遼河水域各論

第一項 長春府(寬城子)

第一目 位置

長春爲東遼河之平野。濱于伊通河之上流。其位置則北緯四十三度五十三分。東經百二十五度二十一分。土人稱爲寬城子。

第二目 地勢·

本城地勢。自伊通河之南東迴轉于呼蘭哈達。伊蘭木哈達等山橫吉林府之間。南自伊通門至伊通州。唯有丘陵起伏之勢。至西北一帶。連內蒙古之大草野。茫漠無涯際矣。

第三目 市街及商業

本城之構造。不得云全城壁。惟南門城壁體制稍備。其他殆不可名之曰城。本城商業上之發達。不及都會。其城壁不盡完備。概可想見。至商業上見其可者。特吉林與營口之貿易。最有密接關係。吉林營口所輸送貨物。非不經本市商賈之手。故兩地巨商大賈。多藉本市爲出張所。或置代理店。以相聯絡。實則以吉林營口兩處。爲伸繼場也。至于街衢雖縱橫四達。然其商業之最盛茂者。特南門至北門街。大商巨賈。連室而居。人口十萬。客商來者。絡繹不絕。此最發達之市場也。其輸出品之置要地。爲大豆、豆油、豆餅、煙草、阿片、粟、大小麥、高粱、酒類、玉蜀黍、蘇油、藍靛、人參、織物、毛布、皮類。其輸入品之重要者。如紡績系、綿布、石油紙、砂糖、陶磁器、燐寸、綿毛布、紙卷煙草、海產物及其他雜

貨等是。

第四目 交通

東隔小山脈通吉林府。西經八面城至通口子及法庫門。東北經農安城至阿勤楚客。今鐵道發達。通行本城之西端。露國政府欲以此爲中心停車場。但現在長春市街。地勢卑窪。因避伊通河邊一帶地。乃于距西十清里之十里鋪爲停車站。若夫將來吉林府之枝線。是非通過長春不可也。本市近數年來。爲滿洲內地獨開生面。貨物集散。胥于此地。不可謂非大中央之市場也。而將來希望未可計矣。

第五目 居留日本人

依三十五年三月調查。則留長春者有三十餘人。其中婦女多移住于浦鹽斯德爲娼妓。無從事于商業者。

第二項 昌都府(榆城子)

第一目 位置及交通

昌都府之位置。北緯四十二度五十五分。東經百二十四度二分。在東遼河平野之中。

央。土人稱爲榆城子。人口約二萬內外。南越小丘。可開商源。西至四十清里。達于通江子。自吉林往來奉天府。此爲要途。

第二目 市街及商業

本府市街雖不甚宏濶。然巨商大賈麇集其中。商務于是稱盛。其附近之地。煙草及麻諸品產亦甚多云。

第三項 農安城

第一目 位置及交通

農安城在伊通河之左岸。北緯四十四度二十八分。東緯百二十五度二十一分。道路方面。自南門至長春約百四十清里。其自西門通懷德。約百六十清里。又可通法庫門云。

第二目 人口與商業

本城人口有一萬五千人。城四方面約五百步許。圍以土壁。四方面各設一門。城內極爲繁盛。自南門至北門規模頗濶。市街潔備。巨商多集于此。然人口甚少。較之長春奉

化殆不可同日語也。

第四項 奉化街（賣買街）

第一目 位置及交通

奉化街。其位置北緯四十三度三十一分。東緯百二十四度三十分。沃野千里。彌漫無際。土人呼爲賣買街。人口約二萬五千人。此處一歷西南昌圖到鐵嶺。一歷八面城金家屯達通口子及法庫門皆爲衝要之地。

第二目 市街及商業

木街稱爲街者。因無城壁。惟有三條大市。人又稱爲賣買城。商賈多而貿易亦極盛。

第五項 八面城

第一目 位置及人口

八面城。其位置北緯四十三度二十二分。東經百二十四度十五分。自奉化街能通通江子。由奉化西南約有六十清里。人口二萬五千云。

第二目 商業

本城附近土地甚肥沃。而產物亦多。且當通江子長春間之要路。商業繁盛。反駕昌都府之上。

第三章 松花江水域

第一節 概論

第一項 位置及將來

松花江之位置夾于中間。北緯自吉林四十三度四十分。至北林團子四十六度四十五分。東經百二十五度十分。自伯都訥至賓州廳。百二十七度四十八分。迤延爲平野。稱松花江水域云。此水域比之東遼河。無多遜色。如哈爾濱者。已爲西北利亞之中央停車場。鐵道于東西南三方面皆通。且東清之旅順水線。皆慶告成。其經濟上發達。茲可豫爲計定。無困難期矣。

第二項 滿洲之穀倉

本處水域。跨黑龍江吉林二省。地味肥美。大小麥阿片。其特有之產物也。此地所產之阿片。于附近之山海關一帶。可以輸送。其他穀菜類不可計數。若大小麥之類。于世界

之市場。尤足便于競爭。故露人亦以松花江流域爲滿洲之穀倉也。或謂流域自長小白諸山。或謂發自小興安嶺。皆流注于松花江。灌溉之利。運輸之便。實爲東三省之冠。森森鬱蒼。草野青青。又有許多牧場。爲畜養重地。噫。如斯良土。委諸高加索之馬蹄踐躪。誠可惜也。

第三項 都市

此平野之都市。以吉林府爲首府。次則爲阿勒楚喀、伯都納、呼蘭城、賓州廳等。是其他有三姓城、小廟子、察哈爾站等之都邑也。哈爾濱者。爲露國西北利亞鐵道之中央停車場。因許多經營。使新設一都會。然而滿洲早已稱爲文明的唯一之都市矣。

第二節 各論

第一項 吉林府（船廠）

第一目 位置及人口

吉林府。其位置北緯四十三度四十八分。東經百二十六度四十九分。在松花江之左岸。人口約二十萬有奇。土人呼本城爲船廠。

第二目 地勢

南方則遙望長白山之支峰。東則有小白山蜿蜒不斷。環圍府之東南。西則有馬煙嶺連頭道嶺而擁于北方。松花江流其前。一曲經本城之西南。又擁城之南而東流。又一曲向北方流。溯松花江流域。經伯都訥齊齊哈爾至黑爾根。東有老爺嶺。越長官材嶺之險。則至千古塔春瑋等處。其城之南面臨江。北負山。東門曰朝陽。西門曰迎恩。北門曰北極。其他四門曰巴爾達虎。曰致和。曰徵勝。曰福綏。濱于江岸。雖不設垣堞。然其他三面皆圍以瓦磚。望之故如壁云。

第三目 市街及商業

城內街衢縱橫。烟戶稠密。大商巨賈多住于此。而其富之成績。可占奉天之上位。商品重者。如洋傘、洋燈、卷烟草、玻璃器、洋火、昆布、等爲日本器。婦女頭飾用金銀器具。北部之官吏及蒙古人所攜帶之小刀、大刀、弓、矢及其他南來之雜貨等。靡不具備。實滿洲最大之一市場也。又本城濱于松花江上流。即長白山之大森林。濱江街道。材木累積。而道路及家屋構造。亦甚宏濶。其木材恰可敷滿洲鐵道之用。無怪新聞記者摩利梭氏、

見材木之富，爲之喫驚也。

第四目 官業

滿洲者於工業上雖未大發達。然本城機器局、鑄銀局、火藥製造局、業已設備矣。鑄銀局在東門外五清里之地。與機器局、火藥局、製造局、挾松花江村對峙。三處烟突。煤煙高颺。其鑄貨處規模稍大。茲將鑄造貨幣之種類列如左。

- (一) 一圓(中央書光緒元寶刻吉林造庫平七錢二分裏而刻龍樣)
- (二) 五十錢(以上文字皆同庫平三錢六分)
- (三) 二十錢(庫平一錢四分)
- (四) 十錢(庫平七分二厘)
- (五) 五錢(庫平三分六厘)

以上五種銀貨。爲交換銅錢之用。一圓六千六百文。五十錢三千三百文。二十錢一千二百文。十錢六百五十文。五錢三百三十文。此即交換之價值也。

火藥局在松花江之南岸丘陵上。圍以牆壁。極爲壯麗。光緒十一年宋勃生之所創設。

也。機器局係光緒八年吳大澂創立。隔江爲火藥局。製造小鏡檯槍及卡芝橋梭打彈丸。今停止。因從事鑄銀故也。

第二項 阿勒楚喀（一名阿什阿）

第一目 位置及交通

阿勒楚喀。其位置北緯四十五度三十二分。東經百二十七度五分。在阿什阿之左岸。南去松花江岸九十清里。即松花江水域之中央地。爲滿洲中屈指之大都會也。由水陸二道皆可達三姓。北自呼蘭至齊々哈爾。西南可達吉林。四邊田野極爲沃饒。產穀食甚多。阿片爲特別之名產。現鐵道亦已通行中央而無阻礙矣。由北九十清里可達哈爾濱

第二目 市街及商業

本地于南北各設一城。東西各設三門。由南門通北門以達街衢。家屋櫛比。巨商亦多。如酒樓質店及金銀細工店亦稱多。商業繁盛。人民富裕。而外國貨物之購買力。年增一年。今綿布洋燈石油玻璃器及其他雜貨亦輸入甚多云。

第三目 人口及官衙

木城之人口約五萬四千人。有副都統駐劄于此。其衙門在八旗衙門之東。又東清鐵道公司交涉局在其西云。

第三項 哈爾賓

第一目 位置

哈爾賓。其位置北緯四十五度五十八分。京經百二十七度。在松花江南岸二十餘清里之間。南去阿什河七十清里。北去呼蘭城六十清里。東南去賓州廳九十清里。

第二目 地勢及地味

論地勢之大概。南望小島。雲煙渺茫。東西茫茫漠漠。多大平野。地味肥沃。穀物茂熟。其東部爲黑龍省中之第一沃土。曰呼蘭。白彥。蘇。其西方百五十清里有雙城廳。南部一百六十清里。有拉林。以通吉林府。此地蓋吉林省中之第一沃土。依日本大佐烏拉午調查。則吉林之北部。有大平野。面積一萬方里。而哈爾賓實爲中心點也。

第三目 露人之大都會

哈爾賓之地。既肥沃而廣大。居吉林平野之中央。而又有收獲之饒多。水運之便利。露

人之欲于此建設一大都會。固其宜也。然所謂哈爾賓者。與支那固有之哈爾賓已異。露人初稱哈爾賓爲新市區。支那人舊名爲上房。支那固有之哈爾賓。距上房二十清里。濱于江岸。一漁村也。然露人因其便宜。遂總括之曰哈爾賓。分爲三區。曰新市區。曰松花江岸區。曰舊哈爾賓區。

第四目 新市區(上房)

新市區者。當東清鐵道三大幹線之交。故哈爾賓爲露人之根據地。除限本區居露人外。日清及其他英米列國。概不許雜居。露人中之普通人民。無有房屋者。惟官吏有住房所而已。近來家屋漸夕華美。露清銀行。鐵道保護兵司令部。等處。重行建築。三百餘棟。寺院。學校。鐵道附屬病院。郵政局。電信局。鐵道工場。兵營。裁判所。警察署。俱樂部。設備其中。都會已漸形宏大。其南方建設公園。籍慰萬里遠征者之情故也。

第五目 舊哈爾賓(固有之哈爾賓)

此地原始名爲上房。露國欲于此設一大都會。因其地不濱江岸。水道不便。利用甚難。別于距上房東南二十清里。土人所稱爲哈爾賓者。建設一大都會。東西約日里一里。

半。南北劃一里地域。建築街衢。今已落成。其重要之建築。有寺院、東清鐵道技監事務局、露清銀行支店、警察署、俱樂部、劇場等。家屋重木造。戶數約三三百餘。本邦人在此處營業者有數十人。清人甚多。而露人之最得意者。爲穀類布帛陶器磁器及其他諸種雜貨。可以販賣故也。而本區廣設電燈。夜間已如晝矣。

第六目 松花江岸區

松花江岸區。臨松花江一區畫。土人所謂哈爾賓之一部分也。其重建設者。爲警察署、電信支局、東清鐵道築橋部、同汽船部事務局、製粉所、私立深船會社、劇場等。其外店有數百所。本區全戶數計千餘棟。雖建築物未甚宏壯。然日清露三國人來往如織。其繁華現象。爲三區中之第一。本邦大部分多居住營業。而所設市場。呼爲巴作魯。日用必需品皆于此販賣。如野菜、牛、豚肉、鳥、魚、雞卵之類。皆排列成肆。此外有講談師、理髮師、料理店。百般事業。靡不興辦。而電燈之發達。亦同于舊哈爾賓。

第七目 三區間之交通

三區間各官署、及各官邸電線。靡不架設。足供通信之用。又有三區間特別交通之便。

每日三次瀛車來往江岸新市之間。是尤爲便捷矣。

第八目 商業及交通

哈爾濱之地。已形成大都會。惟屬於建設中之市街。尙未齊整。雖東清鐵道開通之後。機關稍備。與不開通者稍優一等。然于商業上欲求發達。非藉附近之需要品充之不可也。然則交通運輸之機關。非期年後不得完備而市況之活動氣象。尤依滿洲北部之商業大變化。始能影響及此也。至本市之輸入重品。爲石炭、含邁音鐵類、麥粉、砂糖、茶酒類、食料品、羅紗、更紗、陶器、磁器、布類。及其他雜貨。而露獨之輸入品。實占多數。陶磁器、麥酒、佛蘭耐瀉枝類、毛皮類、日用雜貨類。爲本邦之輸入品亦甚不尠。雜貨多輸向露人。而向支那人者僅少。商品之輸入地。爲浦鹽斯德旅順口之二港。而來本市商業與浦鹽斯德有密切關係。商品之大部分。多經由同港輸入。自同港輸入稅率變更以來。外國品經同港輸入者亦漸次減少。如本邦品者。殆皆自旅順營口二港輸入也。本市運輸多依瀛車。其附近松花江。多利用同江之水運。及冬期冰結。若瀛車及馬車。皆可常利用也。

(一) 滾車便(東清鐵道)

線路	回數	時間及日數
哈爾賓浦鹽斯德間	直行	一 回 五十時間
浦鹽斯德哈爾賓間	同	二 回 五十時間
哈爾賓露京間	同	一 回 十八日間
露京哈爾賓間	同	隔日一 回 十八日間
哈爾賓旅順間	同	一 回 三日間
旅順哈爾賓間	同	一 回 三日間

(二) 水運

松花江之水運自伯都米瓦伊羅舍邁過富斯卡雅間約八百五十吉米間吃水三尺。能通小滾船。西路卡河及斯脫乃撒斯共以下約四百二吉米間吃水三尺。通小滾船。黑龍江上流約八百八十一吉米間吃水三尺半。中流九百八十二吉米間吃水五尺。下流約千零五十吉米間吃水五尺以上。均可通小滾船。日下以哈爾賓爲中心河流。

貿易最爲稱便。並有三會社設其間矣。

東清鐵道會社

第一 航路(定期) 自伯都訥經哈爾濱、至米瓦伊羅舍邁渦富斯卡雅、

第二 航路(定期) 自松花江驛至吉林府

黑龍江商船會社

黑龍江航路(同) 自斯多齊斯苦、及布拉哥烏埃齊右斯苦、米瓦伊羅舍邁渦富

斯卡雅、經哈巴羅富斯苦、至尼哥拉伊斯、

烏蘇里航路(同) 自哈巴羅富斯苦、至卡邁尼路伊波羅富、

松花江航路(不定期)

黑龍江漁船會社

黑龍江航路 定期

烏蘇里航路 同

薩合河航路 同

愛璦河航路 同

以上諸航路通期間。自四月下旬至九月上旬。約五個月。近來小汽船有數百隻。能通上下航路。此外支那形船艇有二百餘隻。人馬貨物之積載皆從事焉。

第九目 行政

哈爾濱之行政長官。以東清鐵道技監（中將相當官）充之。區監有若干名。住管區之行政事務。至商業工業上之經業。皆屬技監管理。如警察權亦屬其監督。警察署長。以陸軍大尉充之。巡查者則哥薩克兵是也。

第十目 通貨

哈爾濱之流通貨幣。凡皆露國貨幣。若清國貨幣實居少數。其所流通者。不過吉林省製造之銀貨而已。

第十一目 在留本邦人及其商業

日本人僑居哈爾濱者有六百餘人。而其多數則婦女倡妓最占其盛。從事正業者。雜貨鋪三四所。其他不過洗濯屋。拉母耐製造店。鍔屋。寫真屋。理髮師店等。此等吾人所

最愧恥者。亦有多數人口。由浦鹽斯德轉其徙間。則其感痛尤切也。

第四項 呼蘭城

第一目 位置及人口

呼城蘭者。其位置北緯四十六度十分。東經百三十六度五十分。在呼蘭河左岸。松花江北岸。有六十清里。人口三萬餘。

第二目 地勢及地味

地勢四方茫漠。多大平原。而隔西南六十清里。遙望尼瑪拉山。北有小廟子。西隔呼蘭河。連蒙古。西北有北林團子。東有白彥蘇齊齊哈爾黑爾根愛琿等處。皆仰給此處糧食。實黑龍江省中唯一之肥沃之穀倉也。

第三目 市街及商業

本城僅有城名而無城壁。市街八方皆通行。中央之大街。南北長距一千三四百步。其東駐防八旗之街市。副總衙門協領衙門街道廳皆在此處。其商業繁盛。雖不及阿勒楚喀。然巨商大賈甚多。釀酒製油之業亦稱盛。而家屋之構造亦極壯大。

第五項 小廟子

小廟子在呼蘭河左岸。有小丘在其上。其位置北緯四十度二十分。東經二十六度三十五分。呼蘭齊々哈爾間唯一之大都會也。人口有二千餘。地勢西接蒙古郭爾斯部。四圍茫茫。地味肥沃。而穀類亦生產甚豐。

第六項 伯都訥城

第一目 位置及地勢

伯都訥在松花江右岸。其位置北緯四十五度二十一分。東經百二十五度十分。其中央有砂原。本城之地勢。全由松花江流砂而成此形狀。四方茫茫。多大平野。不見山嶺。然濱于松花江。實爲樞要之區。副都統駐劄于此。人口約有三萬。

第二目 市街及商業

伯都訥城。面松花江而圍以土壁。四方各設一門。中央爲牌樓。北有電信局。東有副都統衙門。自牌樓至南門尤繁盛。南門外即濱江岸。而齊齊哈爾三姓吉林呼蘭哈爾賓等之往來船舶。多輻湊于此。此等船舶。穀類及南來貨物木材等多運載之。其埠頭極

喧闐。察其繁盛之度。比呼蘭阿勒楚喀齊齊哈爾等。誠無多遜色也。

第三目 交通

本城自東南至吉林五百五十清里。南方至長春三百六十清里。東方至阿勒楚喀三百清里。

第七項 哈哩海城

本城于伯都訥農安間有一宿驛。其餘雖無重要市區。然有數十酒樓及店舖。其規模宛似一小城郭。

第八項 察仗爾站

察仗爾站。依松花江水域。丘陵起伏。土地肥沃。有平野。人口約三千餘。近來農業頗煩劇。勞働者肩踵相望。恰同街市。是地皆大農家。其餘無一家不尋土地耕耘。自山東省地方及其附近之都會。勞働者多移住于此。爲農傭以謀生活也。

第九項 賓州廳

第一目 位置及交通

賓州廳之位置。北緯八十五度。東經百二十七度四十八分。在松花江南岸。隔江與白彥蘇相對。距西南阿勤楚喀百三十清里。北至哈爾賓九十清里。正南有小白山支脈。蜿蜒不過四五百尺。其餘東西北之方面則皆平野。

第二目 商業市街人口

本城跨丘陵。圍以土壁。四方各設一門。中央有大街。巨商大賈。比室而居。實商業之繁盛地也。此地山東省之勞働者移住甚多。日用雜貨。得自南方來。我日本人之輸入品。如洋灯、燈烟草、玻璃器等是也。人口約一萬三千許。

第十項 三姓城

三姓城之位置。北緯四十六度二十分。東經百二十九度五十分。東南有胡爾哈河。與松花江會合繞城。本城以壁圍之。四方雖各設一門。然規模不大。內有副都統衙門。協領衙門。市街在西門外。濱胡爾哈河之左岸。大街廣七八步。商店排列如櫛比。至爲繁盛。釐金局街道廳。亦設其間。人口一萬內外。其發達之度。比之琿春甯古塔少遜色。

第二目 三姓之將來

本城濱于松花江。土地肥沃。此等江岸。若開拓後。則其富實之度。不可計數。如露國于哈爾濱從事經營。日漸進步。依松花江水運。愈益發達。自松花江至黑龍江一帶。除本城外。其中不見繼所。將來膨脹狀況。真不可思議矣。

第十項 白彥蘇々

白彥蘇々。在松花之北岸二十清里。隔江與賓州廳相對。人口約五千。本地多釀酒爲業。其規模極爲廣大。釀酒場有十八所。其一年中釀酒多者。達于二千九百十六斤。又有油房五六十戶。一年中搾出豆油麻油蓖麻油等。最高者。自百七十五萬斤至二百萬斤云。

第四章 大遼河水域

第一節 概論

第一項 位置及產物

大遼河流域位置。自北緯四十一度四十分之開原城方面。迄于牛莊新民廳方面。而對于東遼河者。皆呼爲大遼河。合東西二遼河注流于海。其廣潤雖難比松花江水域。

然地在滿洲南部。與支那本部近接。交通上易有一般發達。故農業盛而住民亦最多。茲將重要之產物列如左。

大豆、小豆、粟、大麥、高粟、小麥、麻、青麻、玉蜀黍、煙草、菜蔬類。

第二項 都市及其將來

本水域中以奉天省爲滿洲政治上之中心點。亦商業上之中心點也。遼河及其支流。皆經此地方。水道於營口、運輸上極爲稱便。其開化之度。生活之象。比之支那本部之北部諸省毫無遜色。

東清鐵道之旅順線。皆通過此處。露國以遼陽奉天間之一小村落爲烟臺。成新都。會創建之地。即以此爲遼河平野之新中心市場。爲將來土地發達起見。特如新民廳者。在遼河平野中之西邊。爲中心市場。其原來與直隸省之北部近接。風氣開通之後。日進一日。將來沾牛莊線之恩惠。是必有望于此土地也。

第二節 各論

第一項 奉天府

第一目 位置及歷史

奉天府之位置。北緯四十二度五十分。東經百二十三度三十五分。西帶遼河其東北擁天柱隆業諸山。形勝雄固。可以稱城。此地。在明朝名爲瀋陽城。故土人至今尙有呼之爲瀋陽者。當清國初興之際。……太祖築都於遼陽之東。曰興京。歷……太宗至……世祖遷都于燕京。城壁圍廓。較爲廣大。而號令。則從此差支矣。

第二目 市街及人口

本城爲方形。四方各設一門。市街無井字形。中央有宮殿。左右有五部衙門。其前有將軍衙門。東門外有鑄銀局。人口號三十萬。

第三目 商業及炭層

本城爲奉天全省政治上之中心點。亦實商業上之中心市場也。自營口所輸入貨物。多經本城商賈之手。分配于吉林長春慶琿各地。至滿洲中央部之產物。亦先聚集于本城。然後向營口輸送。故本城者。實滿洲貨物集散之要衝也。其輸入貨物之重要者。列如左。

綿布、綿絲、石油、鐵類、粗製陶磁器、海產物、紙卷煙草、洋傘、洋燈、玻璃器、洋火及其他雜貨類。

其輸出貨物之重要者列如左。

大豆、豆餅、雜穀、獸皮、(貂、鼠、栗鼠、灰鼠、獺、狐、狸、山羊皮、犬皮)、猪棕、馬棕等。
此附近一帶地產石炭亦好。

第二項 交通

本城去營口三百五十清里。距山海關百二十四清里。東清鐵道奉天停車場去本城四十五清里。自本城至營口。運送貨物。多依水道。唯結冰期多。依車輛運輸。茲後東清鐵道告成。雖時屆嚴冬。而貨物運送。較前尤為便捷也。

第三項 開源府

開源府之位置。北緯四十二度四十分。東經百二十四度八分。北邊有哈爾達河。隔丘陵近昌圖境。南有德爾旨哈達高峙。其地為自鐵嶺達昌圖必經之地。去奉天吉林大路十五清里。人口約三萬五千。商業亦稱繁盛云。

第四項 鐵嶺

第一目 位置及人口

鐵嶺在遼河之左岸。其位置北緯四十三度二十五分。東經百二十三度五十五分。實奉天府咽喉之地也。法庫門山脈。自小塔子逶迤成丘陵而迫于西岸。城東則吉林之連山對峙。人口約三萬許。

第二目 商業及交通

古來遼河之水運。以此地爲北端。商業素稱繁盛。巨商大賈亦麇集其中。貨物山集。眞所鮮見。然至近來有通江子來源。轉輸貨物。大半爲其所奪。迥非昔日之比。自此處至奉天六十清里路上有懿路驛。產石炭甚好。其輸入品之重要者例如左。

綿絲、綿布、石油、洋火、海產物、紙卷煙草、綿毛布、鐘、錶、洋傘、洋灯、鏡、玻璃、陶磁器類。其輸出品之重要者。

大豆、豆餅、豆油、毛皮、燒酒等。

本市當東清鐵道之通路。而水路又通營口奉天通江子各地。水陸運輸。極爲便利。停

車場在西間外。露國欲吸收本市及通江子以北之輸出貨物。故規模極爲宏大。而無二等停車場。然雖勇于經營。而從鐵道運者。究不見其可。依然用水運者居多。露國欲奪遼河之水運。因定鐵道賃銀。與水運無差。以冀達其目的。然則露國之經營此事。雖屢奏功。然亦甚困難也。

第五項 通江子

第一目 位置

通江子之位置。北緯四十二度四十一分。東經百二十三度四十分。在遼河之左岸。實滿洲東三省之出入口也。

第二目 通江子之過去現在未來

遼河之水運。在十數年以前。僅至鐵嶺。自此地以北。則多以車馬輸送。然自營口貿易繁盛。以遼河水運。因之擴張。遂逾鐵路而達于通江子。夫原來之江岸。一漁村耳。及水運四通。估舟雲集。會幾歷星霜。而寂喧廻別。儼有都會氣象。則自茲以往之情狀。亦可以明矣。

第三目 市街及商業

此處丘陵累々。街衢雖未見齊整。然經營成一市區。未始不可也。大商巨賈甚多。庭宅所在廣濶。蓋由營口溯遼河而來。一帶地方之鹽。及大小豆之類。多集散于此處。故其市場甚爲廣大。人口約三萬五千餘。

第四目 船舶

濱于江岸之船數。常有千餘隻。帆檣林立。是等船舶。多運輸大豆餅食鹽之類。茲特將船舶之搭載量示如左。

槽船	(搭載量)	大	一五零擔十噸	五人
	(同)	小	三二一擔	四人
牛船	(搭載量)	大	九四擔	四人
	(同)	小	七五擔五噸	三人

第六項 法庫門

第一目 位置及人口

法庫門之位置。北緯四十三度四十分。東經百二十三度七分。西北有法庫山。東面丘陵。斷續不絕。而達于遼河岸。人口二萬許。法庫門四面皆設以邊牆。爲十一門中之第

一。而對於蒙古。爲最當衝要之區也。

第二目 商業及產物

市街巨商賈不鮮。商業極盛。其產物如毛皮煙草等最馳名。

第三目 商業及交通

此附近一帶之地。地味雖不肥沃。然商業所以盛者。因自蒙古部來牛馬羊豚毛皮乾酪等物。自齊々哈爾來毛皮烟管砂金等物。自嫩江水域來乾魚等。皆通過此處而至新民屯。自新民屯來者。爲綿絲石油洋傘玻璃器等。又經此處散于蒙古齊々哈爾各地。此所以土地雖不肥沃。而商業究不謂不隆盛也。

第七項 新民屯

第一目 位置及交通

新民屯爲遼河左岸一大商業地。其位置在北緯四十三度四十分。東經百二十二度四十五分。東達奉天省百二十清里。西至錦州三百七十清里。北去法庫門百六十清里。

第二目 商業及人口

城內市街繁盛。巨商多櫛比而居。百貨輻湊。其繁盛之度。比之錦州雖有遜色。然其規模之大。反在錦州之上。此地百貨豐饒。足爲法庫門之繼。其自蒙古來者。羊豚毛皮乾酪。自齊々哈爾來者。毛皮砂金。自嫩江流域來者。爲乾魚等。皆集于此。而綿絲石油洋傘及其他貨物。又由此地散至蒙古各部。人口約三萬人內外。

第三目 埠頭

自大民屯南至遼河之江岸二十清里。其間有後寬泡子埠頭。泊船常不下千餘隻。皆運大豆小豆豆餅大小麥。積載于營口。及自營口搭載者。如鹽綿絲洋火石油洋傘玻璃器及其他雜貨。溯流而至通江子。皆以新民屯爲往來衝要之埠頭。車馬絡繹不絕。埠岸上。商人肩摩轂擊。真現出一大市場也。

第八項 大民屯

第一目 位置

大民屯在遼河之東。其位置北緯四十一度三十八分。東經百二十二度四十九分。涉

江十五清里達新民屯。

第二目 人口及商業

本城有人口五千餘。市街規模雖不甚大。然街衢繁盛。而商業亦極發達。

第九項 錦州里

第一目 位置及人口

錦州府之位置。北緯四十三度五分。東經百二十一度八分。東十五清里有小陵河。人口約七萬有餘。

第一目 商業

本府爲奉天府山海關間之第一都會。商業繁盛。巨商亦多。家室宏大相櫛比。以石油綿絲砂糖煙草等爲輸入品。以人參毛皮等爲輸出品。而其他百貨亦湊輻于此。

第十項 遼陽城

第一目 位置及交通

遼陽城之位置。北緯四十一度二十一分。東經百二十三度十五分。南岸爲太子河。西

北則平原廣漠無涯際。爲牧畜之好殖地。正南則千山山脈。蜿蜒不絕。用小舟能溯太子河至北門外。故水運頗便。

第二目 市街及商業

本城周圍十五清里。規模雖狹。然人口尙有二萬五千。巨商亦多。其表著門面之招牌及標柱等。非常壯大。恰如大鳥居。(垂表)見之者甚爲喫驚。其附近處產石炭亦甚多云。

第十一項 海城

第一目 位置及地勢

海城之位置。北緯四十度五十二分。東僅百二十二度四十分。東北爲海城河。千山脈峙于東南。西則田野沃饒。連阡接陌。茫茫漠漠。無一山遮蔽矣。

第二目 人口及商業

本城人口約一萬五六千。街衢縱橫皆通。巨商多住于此。商業稱盛。東清鐵道通過此地。設有停車場。

第十二項 牛莊城

第一目 位置及交通

牛莊城之位置。北緯四十一度三分。東經百二十二度十二分。占遼河之左岸。海城河貫其中央。饒灌溉之利。故沃野茫茫。人口約八千內外。

第二目 營口及牛莊

現今世人以營口與牛莊同一視待。是真誤也。欲考今日呼營口。必先考昔日之所以稱牛莊者。當開港之始。自遼河水路直達牛莊。迨其後下流擁塞。瀛船行駛不便。遂捨牛莊而開新埠于營口。而牛莊之名亦漸消滅于今日之外。交書矣。若世人則仍從舊日慣稱也。

第五章 鴨綠江水域

第一節 概論

第二項 地勢及位置

鴨綠江之北岸。吉林之南方。有長向山脈蜿蜒而來。其中央有一平野。面積雖不甚廣。

大。然地味肥沃。就種、殖、上、經、營、亦、最、適、合、其、地、隔、鴨、綠、江、接、雞、林、半、島、向、呼、爲、雞、林、平、野。余不依此說。以鴨綠江所灌溉之域。即謂爲鴨綠江水城也。自鴨綠江之支流。與各往江之上流。有柳溝鎮。其附近地多石油礦。亦將來之一富原也。

第二項 都市

鴨綠江水域。成都會者。以太孤山、安東縣、大東溝、興京、朝陽鎮、新兵堡等爲最著也。

第二節 各論

第一項 興京

第一目 位置及地勢

興京之位置。北緯四十一度四十三分。東經百二十四度五十分。占渾河之上流。張陰河自東來。蘇子河自南來。故東南岸爲二河相合之地。古之赫圖河喇。而而清之……太祖勃興地也。土人稱爲老城。北有啓運山。南達呼蘭哈城。城南依丘陵。西北臨河。老樹鬱々。真形勝地也。

第二目 人口及交通

本城就歷史上觀之。商業固不繁盛。人口僅二千餘。四通奉天二百五十清里。東至新兵堡四十清里。

第二項 新兵堡

第一目 位置及交通

新兵堡之位置。北緯四十一度四十二分。東經百二十五度零五分。渾河之上流。于邊門內最爲旺盛。亦山中之大市場也。東則可至通化。南至懷仁。東北經朝陽鎮達吉林。

第二目 人口及商業

本市人口約六千有餘。錢舖布帛雜貨舖等皆備。其物產推木材爲多。皆由渾河輸送奉天。

第三項 柳溝鎮

柳溝鎮爲自興京至吉林當衝之大路。分東西二堡。戶屋百二三十。人口約二千餘。各種之店舖畧備。爲山間之大邑。有靖邊軍一營駐劄于此。美國宣教師亦于此處從事布教焉。

第四項 朝陽鎮

第一目 位置及交通

朝陽鎮之位置。北緯四十二度四十五分。東經百二十六度十分。爲松花江上流。西南至興京約二百八十清里。東北達吉林三百六十清里。且至吉林有舟楫之便。集散貨物。夏期皆由水路。至冬期河水冰結。故始悉改車馬運載。

第二目 市街及商業

市街雖不完整。然其延長恰有七八清里。巨商大賈頗多。小舟泊于河上有百餘隻。商業之盛。此一帶之地所稀見也。

第三目 人口及產物

本市人口約一萬二三千。產物重要者。穀物類及木材獸皮等。

第五項 磨盤山

磨盤山爲由朝陽鎮至吉林府必經之路。亦山間之一都會也。以煉瓦築城。人口約有五、千。各種店舖略備。此地方南北皆有小平野。地味肥沃。然未開闢之地尙甚多。

第六項 太孤山

太孤山距海口三十露里。濱于大洋河。亦有名之一大市場也。巨商大賈既多。商業亦盛。其輸出商品之重要者。豆、豆餅、豆油、酒類、山藥、人參、阿片等。人口約一萬餘。

第七項 大東溝

第一目 位置及人口

大東溝。水域流清韓二國之國境。在鴨綠江之下流。距芝罘約九十三里。其人口有五萬餘。而內有四萬人爲自山東境遷來者。

第二目 商業

本市爲木材之集散地。其木材多積于陸上。遠望之恰如家屋。察其種類。如建築材。則爲杉、松、紅松、油松、白松、杜松、黃花松等。器具材。則爲檜、楸、七栢、松、崩松等。產地在鴨綠江之中流。如通化、懷仁、十三里道溝、十八里道溝等處皆是。材木長及三丈。而通常稱爲大樺子者。以二丈六尺爲極度。每年至水期（七八月）排筏順河流而下。多向打露尼、旅順口、天津、芝罘、威海衛、膠州灣、登州府等處。至木材外之重產物。則爲豆類、麻繩

人參、素麵、海參、高粱、赤米、小蝦等。均輸送芝罘。其輸入品自芝罘來者。如綿布、綿絲、石油、洋火、陶磁器、洋傘、洋灯及其他之雜貨是也。

第三目 芝罘與交通

本市與芝罘交通。向來僅用支那形船艇。自明治三十三年三四月間。本邦人始改用汽船。邇來北清事變。除英國船屢屢來往。亦有清國人及其他外國人于此兩地間航海來往。汽船投錨所。在鴨綠江口大和島前三里。潮汐盈虛。甚有差等。或起至十八尺。特河底深淺變更。甚多。危險之慮。然將貨物及船客移入民船。越過此處。至大東溝約三四里之間。俟至漲潮便可溯航云。

第八項 安東縣

第一目 位置及人口

安東縣在大東溝之上遊。約有我國十里地。自大東溝陸行舟行均一日可達。人口約三萬。其三分之一。多自山東移來者。

第二目 市街與商業

市上家屋相櫛比。江上船艇輻湊。帆檣林立。巨商大賈甚多。商業最爲繁盛。此地所集之物產。爲烟草、麻豆類、雜穀、山繭、豆餅、豆油、野蠶絲、人參、元米、木耳等類。其產地則爲安東、通化、懷仁、寬甸等處。其輸入品。爲綿布、綿絲、洋火、石鹼及其他雜貨。皆自芝罘來。本市隔江與韓國千家堡相對。兩國人往來頗繁。然韓國之購賣力甚屬低度。足于貿易間見之也。

第六章 圖們江水域

第一節 概論

第一項 位置

圖們江水域者。其江之灌溉。能及吉林之東部。牡丹江之灌溉。能及鄂摩索羅及宵古塔一帶之平野。總稱爲圖們江水域。特鄂摩和索羅以東。漠々平原。不見涯際。而人口稀薄。未墾之地甚多。與宵古塔一帶之平野。亦大同小異也。

第二項 滿洲之森林地

自鄂摩和索羅至渾春。必經之地。相距四十清里間。稱高密峯。大森林地之入口處有

老爺嶺。老爺嶺即那穆窩集也。(窩集爲滿洲語即大森林之義)再距百清里而有色齊窩集。如松樅楊榆之類。蟲々直立。老幹百尺。枝葉霧天。白晝亦暗。橫斷道路之窩集。百六十清里餘。其左右延廣。亦至數十清里。此等窩集于滿洲長白山一帶之森林外。尚有四十八所。若將來此等森林設便法以採伐之。洵爲利藪。噫此一方面其繁殖之度。已日進一日。他日滿洲之平原。或自此而竟至濯々。固意中事。使不急籌增殖方法。則新材之缺乏與否。亦可于此預決也。

第三項 物產

此水域之產物。其重者爲大小麥、高粱、粟、大豆、豆類、稷、玉蜀黍、葱、白菜、韭、蒜、瓜類。

第二節 各論

第一項 琿春城

第一目 位置及形勢

琿春者。其位置北緯四十二度五十分。東經百三十度三十五分。據圖們江北岸。琿春河南岸。西北一帶負丘陵。西則有圖們江接朝鮮半島境。東南六十清里爲露領島。西

則愛芝境。露清韓三國境界之要地也。

第二目 商業及人口

本城以土壁環圍。四方各設一門。規模雖不甚大。然人口約一萬二三千。露領及朝鮮皆依此處貿易。其輸出之商品。爲牛豚及麥粉馬糧等。而輸入者。則更紗、綿布、綿絲、石油、洋火、卷煙草、洋燈及其他雜貨。我邦之阿波縮洋傘、洋燈、磁器等。輸入亦甚多云。

第三目 產物及砂金場

此地方之物產。爲大麥、小麥、豆類、粟、高粱、玉蜀黍、稷、葱等。去本城東南六十清里。有三道溝。產砂金。從事採掘者已五百餘人。

第二項 饜古塔

第一目 位置及人口

饜古塔者。其位置北緯四十四度二十二分。東經百二十九度四十四分。左岸有瑚兒河。人口二百五千。

第二目 市街及商業

本城皆環以煉瓦壁。其規模雖不甚大。然四方各設一門。副都統衙門、兵營、倉庫等皆在城內。電信局在外城。以東門爲最繁喧。巨商多集于此。西門次之。其商品之種類。與琿春大同小異。其產物之至于少數。則價值差貴。與琿春不同。目下皮革製造所、製粉所、豆餅製造所、素麵製造所、各數十所。豆餅除供家畜飼料外。仍輸送露領烏蘇里地方。麥粉亦良美。而其最需要者。爲露領西北利亞地方。其他有煉化燒酒製造店。

第三節 小市邑及砂金場

以上所述二都會外小邑有振河、擁河者、甯古塔城之分砦。爲東清鐵道通過之地。其他如王青、白草溝、嘎得呀、駱駝拉子等處。均有砂金場。其間又有靖邊軍一隊、及墾礦局。(一)警備邊界。(二)掌理附近之開墾採礦業務。又駱駝拉子之附近一帶地方。森林甚多。數千百里間。喬木亦蒼蒼鬱鬱云。

第七章 嫩江水域

第一節 概論

嫩江水域。自伯都納至小廟子。更于齊齊哈爾以北至嫩江水域。此邊一帶。所謂朔漠。

之廣原。到處青草離離。是最良之遊牧場也。

第二節 各論

第一項 齊齊哈爾城（卜魁）

第一目 位置及人口

齊齊哈爾之位置。北緯四十七度三十八分。東經二十三度五十五分。嫩江左岸。漢々無涯。中有砂原。嫩江環其西北。向南流。東西有興安嶺。荒漠無可觀。東北經黑原根至愛琿八百五十清里。西北至倫貝爾一千二百清里。南至伯都納六百清里。

本城爲黑龍將軍駐劄之地。有人口五萬四五千。土人呼本城曰卜魁。

第二目 市街及商業

本城有內外城之別。將軍衙門、副都統衙門、協領衙門、電信局等皆在內城。自內城南門通外城。南門爲最大街衢。茶店、吳服店、質店、穀類店、雜貨店、錢鋪等皆具備。商賈甚多。於經營上甚活潑也。

第三目 產物

此地之特產物。如煙管、馬鞍、獸皮、乾魚等。而米、粟、豆、高粱等類。多由水路散至伯都納云。

第二項 黑爾根

黑爾根距嫩江之河邊半露里。在嫩江左岸丘陵之上。成一小市。自額爾克納河至愛琿。爲輸送家畜之要地。

第三項 愛琿(愛河)

愛琿者。一名薩哈達烏拉。位于黑龍江之右岸。在露領布拉葛委士撒斯克之南方三十露里。有三露里間以上之一大市。露國謀本市與布拉葛委士撒斯克聯絡之利。因自呼倫貝爾分岐至此處。敷設東清鐵道之支線。以便運載。

第四項 大薩哈達烏拉

本市賑愛琿四十露里。與布拉葛委士撒斯克對岸。爲露清陸路貿易之一捷路。冬期此地方及自松花江水域。向布拉葛委士撒斯克。用橇車輸送穀物油及家畜等類。其價格百萬留乃至百五十萬留云。

第五項 呼倫貝爾

呼倫貝爾。土名爲海拉爾。亦嫩江水域之一都會也。城在黑龍江上流。有伊蒲舍葛爾河。此河分二流流入城下。至城外再合而爲一川。河岸低恰等于水面。故屢々有漲溢之患。城外有副都統衙門。亦東清鐵道三等停車場之所也。現在本驛分二歧。(一)至愛瑯隔里龍江。與布拉葛委士撒斯克聯絡。(二)橫斷東部蒙古。超萬里之長城。達于張家口之線路。

第七章 括論

以上吾人從經濟的概論滿洲地理。茲括束之。如滿洲之平野。于盛京省。當最便于開墾。且有松花江水域之利。稍々開拓。便可就者。其他未墾之地。蓋不可計數也。英國大佐不拉澗氏。于滿洲已墾之面積。調查至爲詳細。茲錄之如左。

遼河水域……………三五〇〇方哩

吉林北部之大平野(屬松花江水域)……………一〇、〇〇〇

圖們江水域……………七五〇

嫩江水域.....	二〇〇
愛音河水域.....	五〇
牡丹江水域.....	二五〇
鴨綠江水域.....	一、二〇〇
合計.....	一六〇五〇

此則滿洲平野之全面積。纔占二十七分之一。然將來逐漸開拓。以求成一宏大之農業國。其富源蓋不可豫計矣。而其商業之度。亦不幼稚。至商業之術。支那人獨得其長。是不出數年。必可發達。現在商品之重要者。如綿布綿絲二品。最爲暢銷。其理由有二。(一)氣候寒冷。(二)人民質素。依此則從事滿洲貿易。與歐美商業上競爭。亦無不可。然到處市場之販賣品。我邦取製造者。品質粗惡。不能投清國人所嗜好。是祇品商業之名。則大爲不可也。我商工業家。是宜力圖改良。以備于滿洲商戰上求優勝也。

第二編 滿州之富源

第一章 滿洲之物產

第一節 總說

滿洲土地之龐大。物產之豐饒。余已詳言之矣。然就其地勢論之。原野廣漠。一望無垠。河流交錯。所在沾潤。于農業上最爲相宜。故滿洲于物產中。以農產物最占多數。而農產物之中。以豆類最占多數。茲調查營口稅關。自明治三十二年。至三十四年。輸出總額列表如左。

	大豆	豆餅	豆油
三十二年	三、八三五、八六〇	二、七二四、〇二〇	八八、四〇三
三十三年	三、八七二、八四一	三、三〇六、八五二	七五、一一八
三十四年	四、二二〇、九六三	三、六九五、八二二	一〇八、三三三

觀此表而知豆類之總輸出額。已有九百萬石。合我邦度量計之。則有五百萬。是爲輸

出海外之數。至于滿洲全產之額。則尙未論及。中國人之副食物。多重豆腐。然與豆腐附用者。則豆油爲食料之需要品。使一人一日有一兩之用量。則一年之量。需二十二斤半。推之滿洲全屬人口二十萬人。一年之量。實增至四億四千二百萬斤。夫亦多矣。豆類之次位爲高粱。能釀燒酒。而其爲粟則爲滿洲土人之常食物。稱之曰小米。但非滿洲中所在皆產之品也。

大小之麥類。雖各地到所皆產。然產數最旺。當推松花江流域之平野。即哈爾濱一帶地方是也。

阿片者雖到處皆產。然亦以松花江平野爲特產地。至昌都附近之所產者。較松花江平野所產。其品質則少遜云。

烟草者奉天到處皆產。然黑龍江吉林二省。其產出額。近年亦頗增加。而其北方所產者。香味最爲勁烈。滿洲及山東省漢人皆嗜之。茲觀奉天省之收穫。每年不下一千萬斤。其每歲輸出之數。亦甚多云。

蠶絲者產于遼河水域之各地。蠶種所食之物。乃滿洲森林中密茂柞樹所飼養。其質

尙精美。故輸出亦甚多云。

滿洲之地富于江河沼澤。附近松花江沿岸。打牲烏拉城一帶方面。產真珠最良。自古置地方採珠事務局。

魚族雖無數。然漁獵方法頗幼稚。故市場尙未多設。若將來捕獲法改良。則市場之盛。是占優于世界。如吾人食膳。多見有滿洲產之魚族。其繁盛可見。有稱爲黃魚者。其大者長四尺以上。至于一丈。骨軟似鮫。非鮫其特產也。又有雁鳧數千萬群。浮游江上。其繁殖亦可豫想矣。

滿洲山脈縱橫。森林之大。爲世稀見。如西比利亞滿洲該鐵道間。實富于最良之材料。其所以如此之鬱茂者。多因地廣人稀。採伐者鮮。故其老樹之最高者。至二百四五十尺。而虎狼熊罷狐狸之屬。棲息于其上。亦滿洲一特產物也。

第二節 產物

第一項 穀類

大豆、小豆、大麥、小麥、燕麥、稞麥、陸稻、高粱、稷、黍、玉蜀黍、蕎麥、

第二項

大小豆、豌豆、蠶豆、綠豆、豇豆、扁豆、刀豆、菜豆、雪豆、

第三項 菜蔬類

葱、韭、芥、菘、芹、絲瓜、茄子、蒜、菠稜菜、馬鈴薯、冬瓜、胡蘆、南瓜、葫蘆、瓠、瓠瓜、蔓菁、黃瓜、黃苳、蘿葡、甜瓜、

第四項 菓實類

松子、山櫨、榛皮、梨、桃、朱櫻、栗、杏子、李、無花果、胡桃、棗、葡萄、

第五項 藥品類

阿片、人參、五味子、細辛、甸附子、等藥、茯苓、黃精、玉、金線、百合、麝香、熊膽、葛根、五靈脂、牡蠣、甘草、五加皮、貝母、牛蒡子、地丁、龍膽草、木通、澤蘭、半夏、防風、薄荷、紫胡、桔梗、虎骨膠、鹿茸、重梅、菓耳、曹達、

第六項 商品類

烟草、藍、棉、麻、青麻、麻油、藍、亞麻、蘇油、山蠶、芝麻、蓖麻、硫黃、曹達、

第一項 悲山國

古來傳支那帝國之地。最富礦山。就滿洲及支那本部觀之。其面積五百四十三萬零六百五十平方基露。礦山之最著者。如滿洲有及石炭鐵山。金銀銅鉛諸礦。至黑龍江一帶地方。所產砂金。純良豐富。爲世界冠。又直隸山東山西河南陝西甘肅六省。亦有無量炭層。且東黃河流遼城。將來世界工業之口腹。必充足而有餘。他如浙江江蘇江西安徽湖南湖北貴州四川八省。金銀銅鐵鉛石炭石油諸礦山。亦不可勝數。要之支那之南部。銀鐵諸礦最富。而雲南諸種寶石。亦復足稱。誠如是世界上。一礦山國。雖南亞北美。將來亦于支那礦山。以爲挹注之計。噫。何不早爲留意也。

第二項 採掘史及其方法

余探索中國歷史。當黃帝時代。即採銅鑄幣。堯舜時鑄金銀鉛鐵。至周時而甘人之制立。春秋之世。採礦頗爲發達。戰國以來。已有丹鑛。南北朝有鑿鑛。唐有石炭鑛。迨至宋時開鑛尤多。明朝亦尙有進步。降至現代。已夙定鑛制。置官司以任其事。然從事經營者。殆官業多而民業少。發達之遲。職是之故。其所採諸鑛。限以地表。其採掘方法。雖日

圖進步。究之其國中上下大都視鑛學若兒戲。而于其人之從事鑛業者決不能周悉。世界上鑛學之意義。噫以如此之鑛山國而採掘法竟如斯不講。又何怪他人之視爲好食餌而爭欲置喙于其間也。

第三項 好食餌

歐美人民於中國之鑛山垂涎已非一日。然尙出之虛觀而未實行也。迨我明治二十七八年之役。大得勝利。得與列強相頡頏。而列強亦遂爭利益。練于老大帝國之上。其勢力之膨脹誠足令彼不得出其圈帶外。列國人民之懸的于此者蓋漸々着手矣。噫四百洲之鎖鍵一委鑰于外人手此無窮寶藏。究不知充他人之囊橐。當此時我日本猶作旁觀之狀態。一任他人之攫取而不一排擠之。真足令人喟歎也。

第二節 滿洲之金鑛

滿洲高山鑛物之富。英德等國久已探知。即列國學士亦復信認而無疑也。然最先注目者自露國大藏省之調查始。茲特錄之如下。

烏卜路卡河。依阿慶會社之記錄。則該河金鑛甚富。

蓋路脫河。此最有名之河（漢河）于千八百八十三年發掘。其位置距露國不遠。其始發掘也。三年之間。沿岸人民。至有一萬口。儼然成一村落。行政機關。靡不具備。至病院旅店等。亦已粗具。後爲中國兵所蹂躪。然至今日于此地營業者尙多中國人也。

拓普拉河。該河支流「富拉濶愛久斯」之近傍。亦有金礦。

擴意尙河。該礦山之產出。每年高至七十二富脫云。

甯古塔地方。中國政府向禁止個人開掘。于彼處礦山。特置哨兵保守之。

綏芬河低地。此河地勢雖低。向有鑛三所。

閣們江低地。此地亦低有二所金鑛。

松花江低地。此地于三十四年前。已有金鑛發現。

大窩開奈。此地雖有數千人採鑛。後爲政府不認可。使其離散。產出高者。達六十

富脫以上。

長白山脈。此雪山脈。金鑛頗富。有旅行者見之。謂能發掘金鑛有二所。惜採掘方

法尙幼稚。得之甚微。據富阿路氏言。則該地方鑛產之利益。實全滿洲謂之最大者。
 (以上依露國大藏省發行支那調查書所云) 茲再將滿洲有名之砂金場。列舉如左。

大平溝。愛琿之下流右岸。爲烏蘇利上流。與黑龍江松花江會合。考其位置。北緯四十八度二十九分。東經百三十度三十分。滿洲中。屈指之砂金場也。

三道溝。皆在琿春東方。居琿春河上流。

四道溝。同上。

秦平溝及皮溝兒。三牲城之東二百八十清里。居窩肯河上流。有鑛溝二所。謂之南秦平溝北皮溝兒。此二地。均有名之砂金場也。

漠河金鑛。居雅克薩上流。居黑龍江額爾古納河下流。而能會合之。北緯五十三度十八分。東經二十度三十四分。其面積廣袤百二十尺。長五里。前中國大臣李鴻章使美國化學士樂白時氏逐一分析。比較列表。以資參考云。

金塊千分中
 銀 純金

八百七十一分

七十五分

合計一千分

鉛硫黃鐵

五十四分

松、花、江、岸。

吉林城之南二百三十清里之松花江岸。產砂金甚多。亦有名。

南崗金鑛。

圖們江之支流有富兒圖河。其下流砂金亦甚多。

鴨綠江上流。

帽兒山之東三道溝及四道溝。亦有名之砂金場也。

花樹林子。

在甯古塔北一百清里牡丹江之溪谷中。亦有砂金場。其他附近一帶

之地。砂金亦稱多云。

第三節 滿洲之銀鑛銅鑛及鉛鑛

銀銅鉛三者。吉林黑龍江二省共有之。然單獨銀銅鉛諸鑛。尙未發見。至銀坑大都與鑛坑連結。不易區別也。然其銀鑛現已開採者。不過一處。其量亦少。此皆由度通乏便。不能其使發達所致。今後滿洲之交通日形便利。則金銀銅鉛諸坑。發現當益多矣。唯一之銀鑛者。北緯四十度二十分。東經百二十一度十二分。居熊岳河上流。其產出

額不甚多。然將來亦得稱有名之銀鑛也。

第四節 滿洲之鐵礦

滿洲之鐵礦現今使其發見者不少。其性質之佳良者亦稱多云。茲錄之如左。

海拉爾。屬黑龍江省。產鐵最有名。

撒馬集。在遼陽之東北十清里。其鐵產之品質亦稱佳良。其他遼陽附近之地。有黃波羅略、木溪湖產之。錦州之附近地方。有大悲嶺、海城、遼洲、岫巖等處產之。其開源之打金廠亦極有名也。

第五節 滿洲之石炭礦

滿洲石炭礦之多。與砂金礦無異。然吉林、奉天各處。炭素質觸處發見。現探掘石炭。可望發達。然此地之中國人。尙未知利用良器。以排水機爲有效。仍然用普通商品。不能競爭于外國市場之上。然將來東清鐵道之支線。各地均行。則大裝置之企業。至此可見。東亞市場競爭之劇甚。當不讓于歐西矣。

北字河、遼陽南方六十清里。有兩處礦口。產無烟炭。其探掘方法。尙未臻善。故雖炭區

延長數里其產出額究不甚多。然將來採取方法。漸々合宜則產出之多。必有觀。此產品依遼河水運。而輸送營口田莊臺等。每一年約五千五六百噸。消費之途。半售至造酒家油房。自坑口至海城車費。每百斤通常二千四百文。至于營口之相場。塊炭一噸。付六兩。粉炭一噸。付三兩云。此外遼陽附近之木溪湖。牛心臺。王干溝。紅臉溝等處。皆產無烟炭。復州之東方五房店。及其南方亦有石炭礦。產無烟炭。其質似東京塊炭。輸送芝罘營口等處。故復州炭亦有名也。

奉天附近之煙臺。有產此炭者。黑色而有光澤。又奉天之東。雙懿路站。有炭礦。尙未從事採掘。使顯出地表也。其他興京之東。通化之北。有炭礦。吉林省域之東七十清里。亦有炭礦。以褐色炭稱最善云。

第三章 滿洲之森林

第一節 滿洲大森林之所在地

清國之地自古政令已不行。如所在森林。皆以濫伐從事。而植林之法。亦散漫而不可見。故本部之森林。日見缺亡。而不得供給于外。然滿洲森林廣大。令人驚愕而不隨木。

部之木材相缺亡者。亦何故也。蓋滿洲之森林。尙未從事採伐。且交通乏便。人口稀薄。藉森林爲長城。禁漢人移住。以爲此乃自家發祥地。嚴伐木之禁。以保護之。留作子弟漁獵之所。此乃其重要原因。眞足令人浩嘆。茲查得滿洲之木材產地。除遼東東北一帶之森林地方外。所著名者。在黑龍江省。則伊勒呼里山、內興安嶺、佛思亭山、克爾閣山等處是。在吉林省則長白山一帶。小白山、費得里山、完達山等處是。在盛京省則哈達長嶺子、千山、松嶺子等處是。茲復將此等大森林之面積列表如左。

長白山一帶

五、〇〇〇方里

小白山同

三、〇〇〇

完達山同

八〇〇

帽兒山同

七〇〇

伊勒呼里山同

八、〇〇〇

古朴連山同

七〇〇

東興安嶺同

六、〇〇〇

西興安嶺同

三〇〇〇

合計

二六〇〇〇方里

第二節 大森林之名稱

一 納穆窩集

三 瑪爾湖哩同

三 瑪爾湖里同

四 烏蘇里同

五 庫勒納同

六 錫蘭同

七 琿挖和同

八 塞齊同

九 蘇札哈同

十 納秦同

- 十一 色勒同
- 十二 和倫同
- 十三 瑪延同
- 十四 佛勒亭同
- 十五 奇勒尼同
- 十六 亨庚同
- 十七 都林同
- 十八 僧庫勒同
- 十九 克時穆同
- 二十 河庫密同
- 二十一 畢楊窩同
- 二十二 畢得根窩
- 二十三 小窩集同

二十四舉展同

二十五吉林同

二十六敦々同

二十七都爾同

二十八畢韻同

二十九庫增同

三十莊藹同

三十一海蘭同

三十二庫穆里同

三十三瑪爾呼哩

三十四阿勒哈同

三十五屯

三十六佛楞

三十七喀穆尼

三十八和羅

三十九明噶哩

四十庫勒尼

四十一索爾和綽

四十二珊延畢爾罕

四十三巴蘭

四十四溫登

四十五畢爾罕

四十六呼嗎爾

四十七聶赫

四十八納嚕

第三節 森林之狀態

几余從前所舉者。皆最有名之森林也。其中自長白山連小白山。拔地撐天。自費得利。山至吉林哈達帶地。皆深林密樹。參錯羅列。蒼々鬱々。遠望之恰如漫天黑雲。橫遮眼界。其巨枝老幹。長至千尺者。如老龍沖天。皆千數百年物。數十清里無涯際。而松柏及各種大樹中。決不雜以矮木。尤覺可觀。落葉堆積。深至數十尺。旅行頗爲困難。深密處多能貂狐狸之屬。其他人參及各種藥料。亦多產于此。

第四節 木材之種類

伊勒呼里山之森林。多鍼葉樹。而又有唐松、落葉松、新羅松、赤松、白松、水松、杜松、樅等。東興安嶺之嫩江水域。除有鍼葉樹外。則有白楊、楊柳、槐、櫟、黑樺、白樺、菩提樹、桑榆等之雜植。又有潤葉樹。與我北海所產者。無大異云。

小興安嶺多灌木。如榆樹、野葡萄、捺樹、藥利花、山薔薇等是。

烏蘇里江暨瑚爾哈河之間。爲完達山之峯嶺填塞。其間有樅、楸、柞、櫟、柏、白樺、黑樺、唐松、新羅松等。

此等木材。不僅適建築之用。即船舶亦可用之。蓋其中如樅樹類及新羅松類。駢列而

生。是寒帶之生植物。與熱帶之生植物。均合土宜。故特呈此雜種之現象也。至木材之如何運送市場。是又不可不詳明布告者。長白山南方木材。利用鴨綠江水運。而運至太孤山港者。(世稱太孤山松江)依圖們江運搬。至露領勃吳脫地方。其他一部。依瑯河輸送于營口奉天等處。至松花江岸地方。亦利用水運。而運至吉林伯都納哈爾濱等處。則爲鐵道之用。若夫鐵道之漸次擴充。使用無數之木材。其市場必雄競于世界。則我北海道及美國所產者。爲其壓倒。而獨占優勝。亦未可知也。

第四章 滿洲之農耕

第一節 農耕法之一般

世界國土。爲支那面積之大者。亦甚稀罕。然既爲世界上大國。而不能競爭於大陸之上。殊覺可惜。即如滿洲。就其幅員言之。即稱爲一國。亦非言之太過。然究不見有勃勃氣象。其故何歟。蓋滿洲者。雖不如支那中部之平野。受揚子江影響。然其地山脈橫亘平野間。其溪水灌溉。亦復成一箇優沃地域。其平野全面積計三十八萬五千二百方哩。其已開墾者。一萬六千五百方哩。是僅得全平野面積二十四分之一。觀此則滿洲

平野之龐大亦可見矣。

夫土地廣大。則其山河沼澤亦不得不大。平野既大。則農耕之法理亦不得不精。試以北、美、農、法、證、之。使北美果有如滿洲三十八萬餘方哩之大平野。則農耕法亦必組織明確。以期實行。而滿洲農耕法。竟漫不注意若此。

滿洲于耕耘多使用牛馬騾驢。其于農耕之法。多昧々弗解。當其耕種時。駕牛二三頭。或四頭。以挽耕犁。農夫于其後。抱柄隨行。淺深左右。進止緩急。一惟其意之所向。其大塊之不能碎也。則用小木揉作一具。周圍寸許。大者或至四尺餘。亦駕以牛馬。耕耘一度。乃造成畦。至播種亦多用牛馬。播種後掩土于上。復有周圍二尺許。長四尺許之圓木器。駕以牛馬。轉輾畦土。是其一般耕種方法也。其耘耨之法。則有如鼻梁之鋤犁。亦駕以牛馬。周轉畦間。如前法。其間用人力者實少。又嘗不用肥料。能使麥粟滋長。實我邦之所不及。即此亦足見其土壤之肥沃也。

要之。滿洲于農業一般。尙甚幼稚。使如美國規模精備。用最利之器。而開墾此大農產。地則其富當更有出人意料之外者矣。

第二節 穀產物

滿洲之農產中。尤多豆類及大小麥之類。當明治三十二年中。豆類輸出之數。大豆達四百三十一萬七千石。以上。豆餅達四百萬石。至榨出之豆油亦四百萬石。兩者合算則九百萬石。合我邦度量算之。達四百萬石。然僅供給滿洲二千萬人。不過一部分。至其剩餘之供給支那者。豆腐豆油之類。支那人視爲副食物。雖其量少。然就其人口分配之。則每年之額。當有四億四千三百萬。亦云重矣。而滿洲豆類之產地甚廣。就中伯都納南方至吉林省（所謂滿洲之倉庫）地方。其產額稍多。足以維持不匱。至大小麥之類。產額無數。已運送至西北利亞地方。他日于世界穀物市場。足可翱翔而占優勝。其次于豆麥者爲高粱。粒色帶紅者。殆滿洲土人常食物。又能釀燒酒。其產地推寬城子、以西。而通江子以東次之。其他各地方。雖產不甚多矣。至此等穀物之耕耘法。已述前節。茲不復贅。

第三節 阿片

滿洲阿片。耕作稱熟。到處頗多。就各省中之特產地論之。則推黑龍江之下魁、黑耳根、

呼蘭所、齊齊哈爾、吉林省之甯古塔、伯都納、三姓、阿勒楚喀、奉天省之奉天府、哈達、錦州、鳳凰城、興京等是。

黑龍江之農產穀物。收穫非不豐富。然道路險梗。農家穀物。不易販出市場。以易金錢。加之一切租稅。不得蠲免。于是農家競從事于阿片之耕作。以爲糊口之資。故滿洲阿片之產額。爲極增加。阿片之栽植。耕作之手續。極爲簡單。其原料爲罌粟之汁液。收取不難。土人優爲之。雖婦女亦能勝任。故雖去貿易中心場遼遠隔絕。搬運亦較穀類爲易。即居住深山僻村之間者。亦可藉此救生活之艱苦。其每年產出斤量。雖不確知其數。然充滿洲二千萬人需用外。每年由山海關輸出向山西者。尙甚多云。

第四節 烟草

烟草者奉天省到處皆產之物也。其北方產出者。香味勁烈。本省及直隸山東各省之漢人最愛重之。

吉林黑龍江亦產烟草。近年漸漸增加。其每年產出額。均可統計。奉天省每年平均九百萬斤。其吉林省附近之產。香味優秀。其品位最良。爲吸烟社會。

所嘉重。每年輸送營口之數。大略如左。

奉天產

片子菸
柳子菸

二千餘表
七八百表

吉林產

片子菸
柳子菸

千二百表
三四百表

烟草之栽植。在五月收穫在十月。而耕地要最肥沃。方能發達。該品之栽植培養。比豆類或粟等則多用肥料。及人工勞力。然其利益則較他穀物類。例加二倍云。

滿洲之烟草雖知其製法。然片子菸柳子束二種。不可不一為區別。片子菸者。取完全藥。經日晒乾後。用糸穿串。懸于庭園內。五夜乃至七夜間。沾潤露水。然後取入。柳子菸者。葉破碎。或不使晒乾。及其他之小葉捲束之。此二者之區別也。營口近年來。少製烟草。蓋由氣候過於乾燥。風味不得相宜。惟其葉則可獲輸出之利益。其輸出荷物。自二百斤乃至四百斤。使用一捲包裝運之。近來營口之市價。略記如左。

吉林產

片子菸百斤重

最上 百七十內外
最上 六十內外

同

柳子菸同

最上 百千內外
最下 五十千內外

奉天產

片子菸同

〔最上〕百三十千
〔最下〕百五十千

同

柳子菸同

〔最上〕七十千
〔最下〕四十千

又滿洲所產之烟草葉。每年輸出。或由漁船運載。或由支那船艇積載。輸出于山東直隸省諸港。斤量頗能著大。其他陸路經山海關輸送直隸省亦不甚尠。然輸出南清地方極稀。蓋其烟草之質勁烈。而南方漢人不甚適口。茲將近時四年間輸出營口額列左。

明治二十七年

八二七、二二三斤

三九、七九一兩

明治二十八年

一四七、四八〇

七、三七四

明治二十九年

三六一、二〇〇

一九、三一一

明治三十年

二五四、一〇〇

一八、二九三

爲奉天省生產蠶絲之重要地方。遼河以東是也。考其區域大略南北百五十里。東西八十里。包含于內。其西南瑯河之低卑河涯地。北至奉天之丘陵。連亘展延。相距匪近。至復州、岫巖、蓋州。又自熊岳河以至海城諸區域。皆爲遼東蠶絲貿易之中心點。此地

養蠶。每年春秋兩次收繭。春蠶繭形小而精美。秋蠶繭形大而粗。且其色澤亦稍劣。云夫蠶種能產出數種之生絲者。其用柞葉飼蠶者。則稱爲野蠶絲。滿洲森林中多生此樹。即奉天省中亦適于栽植。蓋植柞樹于土質肥沃之所。既能暢發。即瘠土亦常形密茂也。

滿洲蠶絲之輸出者。其有三大別。曰黃絲。曰白絲。曰野蠶絲。此三種中。又有維絲。撚絲。二種之區別。然重要之輸出者。曰框絲。大者七尺二寸。小者五尺。而大樣居多。今聞營口相場。一等百斤百二十兩。二等同百五十兩。三等同百兩。四等同九十兩。

蠶絲之中央市場。蓋平海城併稱。然其集取地。以滿洲爲第一。遼河以東產天蠶。遼河以西多飼養通常之蠶。額小而不足稱。然輸出于南支那者。尙在五十餘表以上。其中大概春蠶二分。秋蠶七分。是營口普通出賣之例。依陸路至旅順口。或經大連灣輸送。上海相場。近年來數目。亦漸々增加云。

賣買之習慣者。僅上海商人。來營口以爲賣捌。由此地進而爲輸出販賣。上海商人每春季三四月頃來。將上年秋蠶與春蠶併合買入。俟至秋期九十兩月間復來買入之。

成爲專門營業。非同雜貨類也。凡使用仲買。皆遠由內地派出。賣買多現金。而銀票及錢票亦多使用。其賣買之時。必屬於稅局。用官秤以斤量之。不許用私秤。而其稅額定價四分。賣買者分納二分。此稅局所規定也。

第六節 人參

滿洲爲適于栽植人參之地。東烏蘇里江邊之溪谷間。吉林東南之地亦甚多。其培養以蒔種子爲通例。培根極爲鄭重。夏日編樹枝若天幕。防日光炎熱。爲保護莖葉之法。旁施支柱亦精密。除去雜草。屢屢以肥料灌溉之。翌年其根稍固。經二年漸々適用。然支那人又更經數多年月。方能採取。莖葉均除去。惟用根浸以熱湯。然後乃使乾枯。每一根皆用紙片裹之。人參圃長七十尺餘。幅八尺餘。土質宜漆黑鬆疏。春季淘汰其土。以培根。秋季復積土。至冬蓋覆之。周圍悉繞以柵籬。晝夜置人保守之。

人參之價不知其極。大致生自深山者。售之場合一根。貴至一千兩。每季採取者數百人爲群。入深山幽谷危險之境搜索之。每一人平均得四十根。一根一弗乃至二弗許。即賣却云。

第五章 滿洲之漁獵

第一節 總說

滿洲之地有大江河。如黑龍江、松花江、遼河。又有大嶽如長白山、興安嶺。縱橫平野間。前已述及之。然此等之江河沼澤。既適合于魚族生游。而山嶽森林。亦復爲鳥獸棲息之所。昔拉格伊那氏。嘗稱滿洲（爲獵獸地亦爲漁魚地）誠者是言也。

第二節 漁魚

滿洲江河中魚族之種類。爲鱈、鯉、鮪、鮭、鱈、佃鱗魚、烏子魚、發綠魚、銀魚、鱒魚、鱧、鱉、黑魚者與鱉同。爲人所鮮嗜。其形似鰻。捕魚法誠寬漫也。支那人見之以爲特美。至吾人見之則不足觀。其法先擇沼澤之地。築一堤坊。相廣其適宜之處。以虛其口。玆連立木材于其旁。以爲預備之用。迨水至則魚族盡充入其中。水將退而窺之。如魚數充擬。則編以柳條。置以木柵。而塞其口。待水落而捕之。一舉可得魚族數萬尾。斯爲新式之捕魚法。若用新式之捕魚法。以從事其間。所得必優。足充鮮朝及其他西比利亞之需要。又平時於江中施地引網捕之。如鮭魚之入者最多。至取鯉及鱈之類。以鹽漬之。輸

以上所說魚類如鯉、鮒、鯰、鱈。獸類如野豬、兔及其他牛、豚、類。鳥類如雁、鴨、雉子。其數已無量矣。若起文明的，一大罐詰工場，富于製造，足於西、比、利、亞市場上占優勝。即進而本邦及關西諸州之市場亦足競爭。何則？本邦近年來物價騰貴，甚以爲苦。如罐詰者，普通中等以下階級，故得謀食，且生活之程度日高一日，則其需要之度亦年多一年。加之本邦以外爲朝鮮人者，近時奢侈程度日見增加，其于企業亦得計畫，則利益蓋有不可計算者矣。

第五章 滿洲之製造業

第一節 製油業

壓搾大豆成豆油。其糟粕則製爲豆餅。是爲滿洲重要之製造業也。其尤大者爲營口之油房。其製造如何發達，莫知其由。然每年自營口輸出海外者，豆餅達三百六十九萬五千石以上。而豆油巨額，則達于千五萬石。目下營口油房有三十戶。役使四千人從事職工。油房一所，有二百臺之大豆壓搾器。用器械時多以騾、驢、牛、馬。其油于南方支那、日本及各外國皆使輸出之。若內地各都會其數則甚少。曩有外人來于此者，見

土人單簡之方法。製造豆油豆餅。設法改良。俾進以文明之學術原則。用汽力建設榨製機械工場。而從事豆油製造之勞動者。狗舊習慣。恐新式汽機。奪其生活。動輒數千人。力爲抗抵。而不認試驗。豈吾之所料及乎。此文明的學術原則。應用汽力之新式機械。非徒飾外觀。其于實際上。則大有裨益。豆油之榨出成績發現。而土人不完全之舊法。受其淘汰。則勞動者不得抗抵。而終歸于停廢矣。乃觀于今日營口。除官立一二工場外。其他之改良機械。尙未見其適用。吁。昔野蠻。今竟勝文明。亦奇矣哉。夫即此工作一事例之。則萬事俱難望其進化。可以決矣。吾恐支那四百餘州之前途。可與朝鮮。摩洛哥。相比。蓋無甚希望也。

第二節 燒酒業

滿洲之東南部一帶。稱邊外地。此地方土質肥沃。故麥粟之產額最爲豐饒。其每歲收穫充土人之食料外。尙可輸出常常剩餘。然而交通運輸之便。何以至今未有起色。觀于地方市場之輸出。則運賃費非常之巨。以遠隔市場。不得輸送。故邊外地方穀物價格。雖不如營口。然地方座食之民口。不免低廉者。蓋以邊外農家多剩餘穀物。而製化

燒酒爲利用之原則。故近來從事燒酒業者亦甚不少。遍覽滿洲各地。其大邸宅如城壁。而其小者方百步。大或四百步許。皆燒酒之製造場也。而燒鍋者。開設燒鍋。非地方之富家。卽爲豪農。此燒酒原料。今用大麥及豆。磨麪之。壓搾之。成塊如瓦狀。僅日光曝後。近于乾燥。能造釀高粱千二百斤。而爲極美之麴蘖。若此燒酒原料。用煉瓦形百枚。使發酵之。而釀成大酒高粱上等品。則可得五百五十斤。第二等品。則可得五百斤。此大酒者。餘小兒及一部婦女子外。餘多日二次飲之。每次最少量二十杯。一日之量則四十杯。一年卽九十斤物。卽令滿洲二千萬人中。飲用四分之一。則一年實四億五千萬斤。非莫大之利源乎。以我邦度量算之。一升得數二斤半。則可得一百八十萬石。一石付十三元之稅。則得二千四百萬元。然居邊門以內之釀酒家。輸入之酒。其價甚廉。不求競爭利益。而爲保護方法。近來政府則禁止關外之酒輸入于內。爲保護政策。果使行之。則奉天全省之燒酒。自今日之現狀比之。其價格極爲低下。核其產出額。自營口輸出支那諸港者。吾知亦必大興盛也。惜哉。此好稅源。竟聽其逸去也。

第三節 製鹽業

滿洲于遼東沿海一帶之地。從事製鹽業者。最稱盛。其製鹽業者。多用乾田蒸發海潮。因之製出。至用人力則甚少。

是處鹽之產出額。未經調查。不得盡悉。但爲滿洲二千萬人之日用品。其數量亦不得少。一日之內。如一人之量有二十匁。則一年之量需二十二斤半。合二千萬人之量。實達于四億五千萬斤。至滿洲內地及蒙古東南部。陸運各車。已成巨額。各期三月間。爲賣買時節。是時遼河諸川。皆冰凍。其他商業值此沈靜時候。惟食鹽賣買甚盛。于鹽車來往。頗頻繁也。又牛莊港每日計算。有運車數千輛。買食鹽者不下數千人之多。即此可察其產出額之盛矣。

第四節 手工業及製革製皮諸業

滿洲重手工業。而最用人工製造婦人首飾。是滿洲婦人唯一之嗜好品。奉天府如此店舖。不可枚舉。故一街中專門製造爲業。而首飾店尤占多數。各銀店（兩替店）亦無不有之。至吉林省稱尤盛云。其他有製革製皮諸業。及農具製造所。而爲官業者。于奉天府有鑄銀局。吉林省有鑄銀局。機器局。火藥製造局。使各從事其業。而無推諉之弊。

矣。

第五節 滿洲製造業之將來

要之滿洲之地有六萬二千餘方里之面積。二千萬人之人口。反于滿洲之將來無大關係。至如諸製造業。不過應日用之需要。決無特別之技藝。而能于海外市場相角逐者。即支那東部諸港亦不能競爭也。若夫所謂文明者。如前所述。以汽力從事。不過三四官立工場。亦甚可歎。雖然。如滿洲之製造工業前途計。斷宜早計。非怪、交通、上運輸之未便。蓋生活之智力、程度、未、高、也。即以滿洲之諸鐵道。其機關完備。及江河亦後縱橫通達至矣。加之內外人雜居。日漸日多。如製造工業。將來可見其盛。但近日之勢力尙未足也。况如鐵道之完備。露國已早已注意。且望其工程之急峻也。

果然則收穫無涯之豆類麥類。及江河悠游之無數雁鴨。及其他滿洲之無數魚龜。何一非富之原料。至于燃料有無數之炭層。及無數大森林。吾國民倘從事于此。其利益之容易。蓋不待言。誰謂滿洲之製造工業上。有望洋而歎之觀念也。

第三編 滿州之貿易

第一章 滿洲貿易之市場

第一節 緒言

論滿洲貿易之情形。僅說營口一港。不得盡其能事也。蓋營口貿易。不過在遼河一帶。至滿洲東部之貿易。山東之芝罘港亦可以獨占位置。故論滿洲之貿易。不可不兼說芝罘之大勢也。又有一方面。如山海關附近之錦州一帶之滿洲貿易。歸天津掌握。亦爲切要。更進而論大連灣之自由貿易港。二三年間。其貿易之法。已近成就。秦皇島之築港。亦復見諸明文。此等二港。均占貿易中之要點。至東清鐵道之落成。而大連灣之開放。秦皇島之開市。于滿洲貿易之影響。不可謂不大。茲將滿洲之貿易。及各港之盛衰。一括論之。

第二節 營口(牛莊)

營口者。遼河之河口。爲滿洲東三省貿易之門戶。自遼河上流。有無數帆船。絡繹不絕。

大豆及其他貨物。皆滿洲而輸于營口。是等貨物。賣罄船返。又復將鹽鐵及其地之必要品。滿載而去。但至冬期。河水凍結。航路爲塞。舟楫則不便耳。然每歲自三月末至四月上旬。又七八月間。至十一月中旬。共有一萬五千隻帆船。往返于遼河之間。輸送貨物。至其運數。至十一萬五千次以上。故河中常見帆檣銜接。往來無間。若涼船雖能運二三千噸者。亦必需窺潮水上時。乃得投錨于遼河之中流云。

本港之市街。分東西二區。中間有關帝廟。廟以西屬蓋平縣。廟以東屬海城縣。自廟至天后宮。街衢極爲整備。從前商業繁盛。巨商大賈甚多。最繁華之港也。人口約五萬餘以上。廣東山東福建之商人。皆麇集于此。而廣東人最有勢力。

本港銷售地。遼河一帶爲最。吉林、長春、(寬城子) 伯都訥、齊哈爾、城等處產物。至冬期多用車輛。遼河沿岸。置輸送之荷物遞積場。待春季冰解。方依船運而出于營口。而輸入貨物。自營口返溯遼河。輸送至通江子、鐵嶺等處。爲船運之所不達。皆用車輛。運送散集各地後。更輸送至吉林、黑龍江諸省。今雖東清鐵道有開通之現象。然此等貨物。依汽車運者尙甚多。

本港之貿易。雖通國內各港之貿易。而於外國貿易。亦有直接之關係。現日本一國。其貿易之影響。雖由開港以來。漸有進步。然自日清戰爭後。其進步遂大有一日千里之勢。如本港地。千八百九十年至九十四年。此五年間。平均貿易。不下一千萬兩。九十六年之收入。復行增加。九十八年增二倍。九十九年增四倍。合計輸出入之數。四千八百萬兩。凌駕芝罘貿易二倍。蓋就明治三十三年之輸出額見之。各國輸出者。總額爲三百九十萬五千三百六十四兩。其中輸出于日本總額實三百八十八萬八千零七十二兩。其自日本輸入者。綿糸、綿布、燐寸等。及其他雜貨。又逐漸增加矣。茲將本港輸出入之重要列如左。

輸出品 豆類、豆油、豆餅、瓜種、人蔘、野蠶絲、毛皮等。

輸入品 綿絲、綿布、毛織物、石油、燐寸、砂糖、金屬類、石鹼等。

茲舉明治三十六年貿易額如左。

輸入額

外國品 一千七百零五萬六千百十二兩

內國品

六百四十六萬三千百七十六兩

輸出額

內國品

一千八百七十四萬二千二百五十兩

合計

四千二百二十六萬二千二百零九兩

第三節 芝罘港

芝罘俗呼爲烟臺。當開港以前。最爾海濱。不過一漁村耳。近來港埠大通。有內外商賈麇集。以成今日之市狀。人口約六萬內外。港灣者開于南方。東控二三島嶼。港內地勢甚廣。海水亦深。有大船數十艘。碇泊海邊。逕送貨物。北部支那各港浦潮斯德仁川等船。亦復往復途次。大抵帆船滾船俱寄泊于本港。每一年間。大凡三千八百隻。實第一種仲次的貿易港也。如以本港爲寄泊港。恰占好位置。但於通商上之位置偏在半島之一角。且地形促偪。其山嶽丘陵。蜿蜒相起伏。道路險惡。僅通牛馬。水路亦阻塞。而運輸極不便利。故其輸出入貨物。集散區域。亦極狹隘。唯登萊二府。氣脈相通。稍用貨物。以山東一省。而僅有此掌大之銷售區域。不幾爲之拘束乎。然本港之輸出入貿易額。

猶每年能達于巨額者。則以山東省外別有滿洲遼東各市場之故。此所以昔日芝罘附近住民。交通于遼東者。船舶往復。甚頻繁也。又自牛莊開港以來。滿洲中央部。遼河一帶之輸出入者。半至營口。而其銷售地區。亦復縮小。然鴨綠江一帶之地。如安東縣。太孤山大東溝等地。其輸出入之貨物。依然取道芝罘。據事實上言之。則本港可稱爲遼東之飛地。但大連灣現爲自由之貿易港。而有開放之現象。雖毛厘亦當爭之。何支那人于芝罘貿易競爭而漫視之也。夫大連灣開放。則內外商人。必麇集如蟻。將來商務之發達。令人不可思議。恐東部滿洲之貿易權。復爲大連灣所侵奪。茲後之大連灣亦滿洲貿易之市場也。可甚懼哉。

本港之重要輸出品。爲麥稈、真田、山繭、絹、紬、大豆、豆餅、豆油等。而山繭及大豆。均自滿洲輸入。復行轉輸。其輸入者。豆油、豆餅二品。復輸出于東部支那及本邦。其外輸入品。有棉糸、棉布、燐寸、石油、石炭、砂糖、紙類、卷煙草、昆布、石鹼及其他洋燈、玻璃器等是也。今將明治卅四年中之貿易額。及同年中汽船入港數述如左。

外國品純輸入

一一、〇八四、七五八

內國品輸出

一〇、四〇二、七〇七

三十四年中滾船入港數

二四九八隻

一、七四四、四七七噸

內日本滾船

八四九隻

四四二、七七一噸

第四節 大連灣（ダルニー）

大連灣者。居金州地峽之南方數里。有不凍港。灣首三小澳。其南謂之勿多里亞澳。北謂之船澳。船澳之東南有手澳。其陸岸有柳樹屯。往昔法國圖設軍港之所。假呼爲大連灣。橫灣之西南之勿多利亞澳。澳內海水甚深。入灣之所有青泥窪。是露國之所極注意者也。其急急築港經營一切者。他日可開一大自由港。行開放之計畫。自我國長崎至營口。僅一日程。東清鐵道旅順線。自岑過難分岐直達此地。

大連灣之經營。其規模甚爲宏大。而其始需經費二千萬留。計畫十年始起。工歷今五年。尙未告竣。已支其經費五千萬留。小蒸氣二十一艘。浚濬船二艘。機關車五兩。使用

一萬五千工役晝夜創造茲一年間可豫料其成然後開通道路。廣設電燈。真有不夜城之觀也。其土堤長至二三百間。水極深。潮退時尙有十八尺。雖石炭船亦可橫付土堤。工役得就之荷負。今得經營本港情形。一追述之。其地勢南背山。東亦有屏蔽。北隔水對柳樹屯。西通黃海不遠。故東南雖有自然之保護。而西面頗有波濤之患。北面亦有海風襲入之患。是以于本港之南北向築一土堤。以避黃海波濤之沖刷。而備北風吹襲。第一土堤長約一里強。第二土堤長約一里弱。皆繫留郵便船。供乘客貨物之揚卸。第三土堤止供石炭揚卸。故貯炭場之西方。設大船渠一所。造陸揚船渠之所于土堤上。繫留汽船三十五隻。自此依鐵道可直與倉庫連絡云。

第五節 大連灣之開放與營口貿易之前途

大連灣之開放。與營口貿易前途之影響。前已述及矣。其遼東半島之鎖鑿地區。恐悉受其侵奪。至營口者。則異趣特甚。今將ダルニ一之設港完成後。與營口事實之比較。略舉如左。

大連灣

- (一) 有不凍港
- (二) 雖大船吃水二十八尺。亦得橫着波止場。(即碼頭)
- (三) 有三路大波止場。而鐵路在其上。有倉庫建設所。据付起重機。故貨物積卸。而費用勞力之時間皆減。
- (四) 市內設二處停車場。其路至波止場上能直連結汽船。

牛莊港

- (一) 十一月下旬乃至十二月上旬結冰。
- (二) 潮汐盈虛之差。常十六尺。吃水十八尺。前後船舶。待滿潮方得至河口。
- (三) 無波止場。且積卸貨物。毫無收束。水陸連終均不便。而勞力費用。需時甚多。
- (四) 東清鐵道之停車場。在去市三露里之牛家屯。與關外鐵道之停車場對岸。相距固遠。而汽船之連絡亦缺。

(五) 自由港以貨物輸出入不要稅金。

(五) 有稅金。

如余所述。是貿易之勝利。得歸于大連灣矣。然亦不足以奪營口之貿易也。蓋營口貿易。多在遼河一帶。無論自何地起點。依水運經營口地方。較之依鐵道經大連灣。距離

甚近。而且運賃有低廉之利。故遼河之水運。尚不得廢。營口之貿易。到底不爲其所奪。即使支那人利用鐵道。自長春（寬城子）積載貨物。輸運大連灣。亦必先輸運營口。蓋此有三理由也。

（一）營口爲貿易之中心場。與從來通商歷史上甚有連絡。

（二）支那人向喜招知已開屋。以爲安全之方法。具成習慣。

（三）寬城子至營口間之鐵道。比至大連距離約近二百露里。故此間運賃。每車輛差付十留。

然此供一二之犧牲也。七千五百蒲脫之大豆。不使輸運營口而積送大連灣。比于營口輸運者。百留之不生產留金員。不得不由自己懷中支出。是支那人極不堪之處。所以營口貿易。不爲大連所奪也。

滿洲輸出貿易之主眼在大豆。無論目營口。自大連灣。其仕向地。多在日本及南滿。均不得不依汽船之便。然自營口。到是等諸港。比大連灣距離一日之遠。故七千五百蒲脫之荷役。于大連灣僅需一日。至營口則需三日。計前後則二日延滯。一日之滯船費。

需露貨五百八十二留。每年積量七百五十蒲脫。不過需五十八哥之滯船料。然比之鐵道運貨。每車十留者。約僅六分之一之差。支那人勘定已決。而不捨營口。昭々明矣。營口貿易之不衰微。是又其一也。

夫滿洲輸出貿易之主眼既在大豆。于本邦亦見需要。轉輸必不間斷。然營口寒氣酷烈。每年約結冰期。至有五月。海外通商。盡行杜絕。如大連灣爲滿洲唯一之不凍港。故大豆商人。雖結冰之時。能得商品售出。其剩餘時間。利子與保險料。皆可獲得。而冬期結冰中。鐵道代用支那形船艇。大連灣者代營口。而不可謂爲滿洲貿易之市場。是尙知其一。而未知其二者也。即如大豆七百五十蒲脫。價七十二元。保險料原價千分之一。(七錢二厘金利率。年可見八朱。而就結冰期四月計算。則二元二十二錢。故大豆商人。其輸運大連灣販貨。獲利益者。茲已備述。即如二三月間。所得利益。以例計算之。則九十五錢前後。合計可得二元二十七錢。然大豆商人。其商品依鐵道輸送大連灣。比輸送營口。每車輛少付十留。其利益之得失。概可想見。支那人性質。皆在紙上空議。決不能切實計算矣。

以上僅言大豆爲滿洲輸出貿易之主眼。至其他之產物與大豆比較多寡。則尤有不可同日而語者。要之。露國籌畫大連灣繁華一策。特設東清鐵道。各驛賃錢亦特別低廉。其減率較通常賃銀。自三元乃至四元。似可奪營口之滿洲北部之貿易矣。然自吾人觀之。恐露國之不能忍耐到底。則營口之前途。尙頗有望也。

第六節 天津港

天津港者。直隸灣唯一之港口。北清支那貿易之中心點也。去海岸約二十里。有白河口。去北京二百二十五清里。人口稱七十萬。當水陸要衝。江蘇山東之運輸至此橫斷而會于白河。鐵道通秦皇島及營口。水陸兩運。悉皆齊備。是以本港輸入貨物。分配向內地各處。而內地貨物集于本港者亦頗多。其銷售地區。全部往山海關至錦州奉天。而參與滿洲貿易之一部分。北經張家口而至東部蒙古。遠通恰克圖街道。而達露領西伯利亞。西經保定至山西。兩有運河之利。由水路而至山東。比其他諸港。其區域極爲廣濶。明治三十二年。于輸出入品最多者。達一億一千六百萬元之巨額。日形繁榮。已可預斷。茲將輸出入之品載如左。

輸入品

外國輸入品 棉布、棉絲、砂糖、染料、石油、燐寸、鐵器、鐵道用材。

內地輸入品 米、穀、絹布、上海絹絲、綿布、材木。

輸出品

本港輸出品 金塊、紅茶、羊毛、獸皮、藥種、麥稈、真田、七寶、開平炭。

第七節 秦皇島

秦皇島者。北清唯一之不凍港。而突出渤海灣一小半島也。依海行長約一里。高不滿百尺。成一小丘。西方約七里爲北戴河之金山嘴。其間稍成灣形。灣內水深。雖冬期無冰患。至大沽洋面結冰時。船得回航。而與鐵道連絡。距關內鐵道之湯河驛約四里。此間亦敷設支線。自明治三十五年一月開通。因圖連絡汽船。而設開平礦務局。因大清郵政局之請求後。遂自明治三十年以來。每屆冬期。始用一隻或二隻汽船。定期航海。運送郵便旅客。往來芝罘間。至三十四年十二月。獨逸商船二隻。每週開行一次。是爲獨逸航路定期之始。

本港自明治三十一年四月。清國政府允爲各國通商港。所以自三十四年十二月十五日。依天津稅關規則。及特別規則。實行開港。本港之築港工事。規模極爲濶大。兩處大棧橋已竣工。近日全力注重工事。首在設防波堤。其他沿岸之埋立。海底之浚渫等。施用工事亦盛。先是本港築港唐山炭礦之礦主。置工務局。塘沽荷役甚爲不便。及至此地新港築成。如石炭產之輸出所。而北清商業港。亦有欲出此港意思。此處二大棧橋外。還建設數小棧橋。至大小船舶。亦需設計碇泊。若此規模宏大。一經設備完全。東洋各港所稀見也。

秦皇島之設備既如此。雖天津之前途。亦可危杞人之憂。誠非過也。夫以秦皇島之于天津。猶我神戶之于大阪。使無神戶。則大阪商勢。焉至墮失。使無秦皇島。則天津之商業。又何至有墜地之足患哉。顧或謂天津之貿易于商業歷史上。已具備必要機關。加之通商之連絡。已堅牢而不可破。賣買顧客。已一定而不動。似亦無足輕重。然而杞憂之觀念。姑懸此論以爲的。至言之中否。俟之異日可也。

第八節 括論

吾人論現時滿洲之貿易市場。有牛莊天津芝罘三港。將來市場。爲大連灣秦皇島。而其關係于將來之盛衰者。全恃比較的考察。如其間教育之普及。鐵道之開通。鑛山之掘發。其生產力俱日漸增加。則將來貿易之程度。亦必至倍于今日。其榮盛亦甚可賀。至其衰如何異于今日。一見退步。即可斷之。故日本國民。須未雨綢繆。乘機利導。對于滿洲之貿易。而擴充其勢力。永保貿易之利權。當收無限之結果。然宜先從自家製品。從事改良。以與英美獨逸諸邦之製品相競爭。乃可遂其壟斷之希望。此乃根本的覺悟。願我國民。一細玩之。

第二章 滿洲輸出貿易論

滿洲貿易。于前去年間。異常進步。其於市場三港輸出總額。當明治二十六年。不過二千萬兩。至三十四年。達至四千六百萬兩之多。加金塊換算我國貨幣。則實至八千一百萬圓。所謂巨額矣。而最大要品。爲大豆豆餅豆油。柞蠶絲羊毛皮六種。其內輸出之主眼。爲大豆。其輸出金額最占多數。至豆粕野蠶絲羊毛皮等項次之。茲將此等品物增加之形勢。示表如左。

大豆

二十九年

六、九三〇〇〇〇元

三十二年

九〇、八六〇〇〇〇元

三十四年

一、三〇〇〇〇〇元

豆餅

二十九年

四、五〇〇〇〇〇元

三十二年

六、七五〇〇〇〇元

三十四年

一、二、四五〇〇〇〇元

豆油

二十九年

五、九九八七三元

三十二年

三、二二〇〇〇〇元

三十四年

六、七九一〇〇〇元

野蠶絲

二十九年	三、七五〇〇〇〇元
三十二年	三、六〇〇〇〇〇元
三十四年	一〇、〇五〇〇〇〇元

毛皮

二十九年	三、二五〇〇〇〇元
三十二年	三、三〇〇〇〇〇元
三十四年	四、九五〇〇〇〇元

按以上諸品。于明治二十九年之總出品。占六割七分。至明治三十四年。更進而至七割一分。其金額三千七百十萬兩。換我國貨幣。即五千七百五十萬元餘。至此等諸品。皆爲生產品販賣之模樣所關。第三編已略說之。茲不復云。

第一節 大豆、豆餅及豆油

第一項 大豆

滿洲一帶方面。實大豆之特產地也。其輸入于本邦之大豆及豆餅。皆係此地產品。茲

自明治三十四年四月間至七月間自營口輸出向各地者列表如左。

種類仕向地	種 類					
	日 本	廣東及香港	厦 門	汕 頭	上 海	合 計
黃 豆	三六、三五、七〇〇斤	二九、一五八、〇〇〇	一五、九六八、八〇〇	一〇、二九二、九〇〇	四、五五九、四〇〇	四、四九、九〇〇
青 豆	一五、九五、〇〇〇	六、八五二、〇〇〇	六、一六六、〇〇〇	一、〇九七、〇〇〇	六七〇、〇〇〇	四、四九、九〇〇
小 豆	二五八、二〇〇	八〇、〇〇〇	—	—	—	四、四九、九〇〇
綠 豆	—	一、三六、〇〇〇	四三、〇〇〇	—	—	四、四九、九〇〇
黑 豆	—	九、一九一、九〇〇	二、一八二、九〇〇	一、四八八、五〇〇	—	四、四九、九〇〇
合 計	—	四、四九、九〇〇	二四、三六〇、一〇〇	二、三八八、三〇〇	五、二五五、四〇〇	—

實向本邦輸出者。當全輸出三分之一。比各需要地輸出多拔一頭地。而此等大豆。各自其產地。用一萬四千餘隻之中槽兩船。使其積載。依遼河水路而輻輳于營口。其一部分為製造豆油豆餅。而其剩餘者。輸出于日本及南清諸港。其收獲每年自九月至十月間。相繼荷向營口。至結冰時遂止。當結冰時。置於各貨物遞積場。待冰解還送至營口。結冰約至十一月下旬始。翌年三月下旬終。但自解冰至結冰期。此一期間。豆船

往來。異常繁盛。而一萬四千隻船舶。往復八次。從事運送。營口出入船舶數。實達于一萬二千隻之多。當明治三十六年中。青豆之輸出者。實一億二千萬斤。黃豆一億萬斤以上。三十四年亦如之。近來四月間。黃豆輸出至九十萬斤。青豆之輸出。亦超出三千萬斤。可云盛矣。

第二項 豆餅

滿洲之地。到處產豆。而豆餅之製造。特營口在昔日最爲有名。今有工場二十七所。使役四千人。從事製造。其每年生產在四百萬兩以上。其製造方法。已載第三篇製造章內。不復述。茲將明治三十四年間解冰期輸出于各港之數列如左。

日 本	二、六〇〇、〇〇〇 枚
廣 東 及 香 港	一 九、〇〇〇
汕 頭	八〇〇、〇〇〇
廈 門	五 六〇、〇〇〇
上 海	五 五〇、〇〇〇

以上輸出之數。本邦實占多數。查明治三十六年中之總輸出額。實達于四億四千萬斤。其價格至九百萬元以上。一肥料用之豆餅已如斯。從事滿洲之貿易者。須大注意也。

特如本邦近年來。鱈糟油槽之價格。異常騰貴。皆因豆餅爲需要物品。故遂增漲如此。觀於二十九年。不過輸入三百萬元。至三十四年。乃達于九百七十萬圓之多。而自營口輸出者。實占六分。茲將支那豆餅與他邦之豆餅一較其優劣。列表以明之。

國名(輸出國)	數 量	價 格
支 那	二,六一六,五〇五担	六,〇四七,二三八元
露領亞細亞	一七五,〇五一	七三七,一五七
其他諸國	三,九四八	七,四一八
合 計	二,七九五,五〇四	六,七九一,八一三

支那所產之豆餅。能壓倒他國之製品。雄飛于我國之市場也。豆餅之需要。以關西地方爲最。茲自明治三十四年解冰期間。從營口輸入于本邦各港之豆粕數。列表如左。

港 名

枚 數

神 戶

一、三七三、二一四

橫 濱

四九二、一三一

長 崎

二七四、〇〇〇

四 日 市

二五九、五〇九

武 豐

一三三、二四〇

敦 賀

一九、〇〇〇

門 司 及 博 多

一七、六〇〇

合 計

二、五六七、六九四

第三項 豆油

豆油亦滿洲特產物之一種。茲自營口輸出各地者。依年列表如左。

三十一年

八八、四〇三

四三四、四九四兩

三十二年

七五、一一八

四九二、五一五

三十三年

一〇八、三三三

六四八、三一二

三十四年

一五九、八八三

一、〇〇〇、一九三

豆油之需要地。在南清諸港。而長江一帶實占十分之七。至于本邦向不需要此品。近來胡麻油價極騰貴。當三十二年末。始輸入一千五百隻。每隻三百四十斤。此後之暢銷當有望也。

第二節 柞蠶絲

柞蠶絲亦滿洲特產物之一。而其產地。以奉天海城大孤山蓋州大東溝爲中心點。此蠶絲輸送于牛莊者居一部分。原繭之輸送于芝罘者居一部分。皆從此二港輸出海口。其芝罘者爲有名蠶絲製造地。有廿餘所製絲場。使用多數職工爲製造。當明治三十四年輸出最高。自芝罘輸出七百九十萬元。自營口輸出五百七十萬元。合計千三百六十萬元。比明治二十九年本輸出總額五百萬元。實有三倍強之進步。推其所以然之故。蓋從前柞蠶絲之護謨質。附着頑強。甚難離脫。染色因之不鮮。至近時得藥品溶製。漂白之法發明。故社會上歡迎日盛一日也。其生絲之價格。不及三分之一。然其

絲質頗強。雖漂、白、不、光、而、光、澤、美、麗。爲蠶絲之代用品。毫無遜色。固爲本邦之要需品。即歐、美、諸邦。亦日漸增加而靡所底止也。

然本邦于柞蠶絲輸入稅。每百斤納二十三圓八十四錢六厘。而原繭無稅。故原繭輸入無盡。本邦製絲。獲利甚厚。不啻免其輸入稅矣。彼滿洲產座繰之織緯不同。比于繆絲不揃。併爲善良絲質。所獲利亦不尠。惟當創業時際。尙無習慣技術。近時因勞銀之高騰。不免受許多損失。然則因勞銀之高騰。而不得獲利益者。勢必依利川機械以補不足。其技藝之未熟者。能補以二三年試驗。便可完備。非時常戰戰兢兢。常存創業失敗之思想不可也。世人或謂其海外柞蠶。能從需要上增加。其價格亦隨加倍。今原繭盡數輸入。免其稅金。則其他亦可得二三利益。然而本邦于製絲者。其利益固爲相殺。原料之騰貴。遂無損失之憂。是亦不滿足之論議也。總之原料貴則製絲之價格不可不貴。是吾人于經濟上問題所當熟悉者也。且夫滿洲如柞樹極多。能爲柞蠶之飼養料。予于第三節已說明矣。今後幾年。則交通便運輸利之影響。普及滿洲內地。則其價格必有下落之時。不得謂之全能騰貴也。萬事萬物。終不免報酬漸減之原則。是屬于

一定之時間。吾人欲從事滿洲貿易需冷頭平心。于四國前後之情勢三思之。則于貿易之前途。自惹起不安全之憂心。然斷不可因此而懈事業也。

第三節 毛皮

毛皮者。亦滿洲特產物之一。而棲息于大森林者。如狼虎熊鹿類。栗鼠狐狸貂獺等類。其中羊皮爲主。而產于蒙古者。經張家口集于天津。爲海外之輸出品。滿洲于毛皮類。爲主要之中心場者。在奉天府。各毛皮商人皆齎其生皮向該府售賣。其輸出于海外者。經該府商人手送至營口。而使其輸出于海外也。茲查明治三十一年中輸出最高者。羊毛皮三百八十萬兩。毛皮三百十五萬兩。合計七百萬兩。比之明治二十九年。三百五十萬兩。實增進二倍。特本邦于毛織之要需。年來逐漸增加。今已至六百萬圓以上。此進步之大明徵也。而滿洲之市易場。自營口天津二港。輸送于英美二國者。如羊毛之類。大都粗質。爲製造窓掛絨線之使用。而轉送于東洋諸國。故我國商工業家。于此等諸品。宜使其競爭。曩爲外品所驅逐者。皆起于紡績工業。如本邦于敷物窓掛等諸製造。工場所需之原料。自二港輸入者。任其製造。其由本所製者。勿論何國各市場

皆可販賣。至清國與我僅隔一葦水。較之英美輸送。距離甚遠。失費甚多。最爲便利。若各種獸皮。亦宜自本邦製造之工場倡始。其得利益毫無疑義。而附着于羊皮之細毛。或用爲毛筆。或用爲刷毛。其利用方法甚多。至其他種種有利之事業亦復不少也。

第三章 滿洲輸入貿易論

第一節 滿洲貿易之大勢

清國對外之貿易。進步之速。年增一年。當明治三十二年輸出總額。已達于四億六千零五十三萬餘之巨額。迨三十三年。北清事變。自四月至九月。此六月間。殆有恐慌之狀態。其輸出入額。減至三億七千萬兩。至三十四年初春。開設平和會議。戰雲尙未全收。各國軍隊尙駐劄各處。未經返旆。故商賈危懼之念。仍未除也。自滿洲貿易市場向北清三港輸送者。頗費躊躇。嗣至五月。人心稍平。雖商業有活潑氣象。然內外爲替相場。價值暴落。是爲阻止商品輸入之一原因。而滿洲內地。露軍駐屯。依然騷擾不歇。故輸出貿易。亦頗有挫折之狀態。其後九月七日。和議告成。於是商業呈再生之色。各港日見恢復。至其輸出入額。達于四億三千萬兩。其他北清三港。輸出入總額。在一億

五千六百萬兩以上。清國貿易之大勢。恰居三分之一。況滿洲內地。已有東清鐵道之敷設。其機關已臻整備。此後滿洲之銷售地區。可依此等三港鐵道銷售。于露領西比利亞一帶地方。則滿洲之貿易。將來發達之盛。不待言矣。前將依滿洲貿易市場輸入之大勢略示如左。

品名

日本貨幣圓

海關兩

綿 絲	一三、五八三、七一二	一五、二四四、八一
綿 布	四四、九六四、八一六	二九、〇六五、八一八
鐵道材料	一〇、七九五、八〇六	六、九七八、五四三
砂 糖	五、五〇六、九五〇	三、五五九、七六一
鐵 器	二、九〇九、七四五	一、八八〇、八九五
石 油	二、八四六、〇五一	一、八三九、七二三
海產物	一、五九三、五七七	一、〇三〇、一〇八
燐 寸	一、三二二、一八二	八五四、六七五

毛 類	一、二四三、〇一三	八〇三、四九九
雜 品	一八、六七〇、四二二	一二、〇六八、七八六
合 計	一、二二、四三六、二七四	七三、三二六、六一六

依前例觀之。則綿布綿絲。實皆滿洲之最大需用品。而其滿洲貿易之市場。亦以北清三港爲最。大概可知矣。

夫滿洲地方。需用綿布綿絲。較他處最甚者。其原因有三。(一)寒氣酷烈。衣服較別地多着。方能禦寒。(二)南清地方。氣候適宜。棉花生產亦旺。故需要既足。尙可以其餘剩轉輸于北方。(三)滿洲人民樸素。不等華美。生活之程度甚爲卑近。故不依絹布而以綿布爲需用品。此其所以日見增加也。當明治三十二年。核營口芝罘天津三港輸入之數。實多至四千五百萬圓。而清國輸入綿布。乃占六割之一。是棉絲之爲需用品。亦甚不可輕視也。三十二年。中三港輸入者。高至二千萬圓。而清國輸入者。高至相當三割。故滿洲地方。綿布綿絲。爲最大市場。此等二大重要品。于滿洲貿易市場中最占大部分。無足怪也。至于鐵道材料砂糖鐵器石油燐寸海產物等。雖爲重要品。然依前表

觀之。其總額不過二千六百萬圓。而綿布綿絲之輸入。乃高至六千八百五十萬圓。兩相比較。誠不可同日而語也。此其故。以日本高賈。乘開放滿洲之機。擴張商權。而進向滿洲及北清地方。支配銷售地區。如此最大重要品之綿布綿絲。亦不可不至爲措意。蓋我國綿絲。實於滿洲貿易市場中輸入總高之數。未占六割二分。若夫支那形船艇所運之土布。自南清諸港來者。輸入滿洲市場。算其總額。實亦巨大。故綿布綿絲之貿易。必宜得支配滿洲市場。而掌握其支配權也。彼英人目光四射。于商務上早已蓄意。故自本國輸送綿布。自印度輸送綿絲。以供給此處。至今日于總額實達至一億萬圓以上。宜其于清國貿易上。獨占雄飛之優勢。我邦人從事滿洲貿易。其于此三致意乎。

第二節 綿布貿易

第一項 滿洲貿易市場于綿布貿易之發達

滿洲市場。于綿布貿易。最有進步。實日清戰爭以後事也。當明治二十六年（光緒十九年）之頃。綿布之輸入。常在五六百匹前後。至二十九年（光緒二十二年）一躍而至一百萬匹。再進而至三十二年（光緒二十五年）乃增至一千萬匹之巨額。其價格

達于四千五百萬圓以上。茲將近五年之發達之差列如左。

二十九年	四、八〇〇、〇〇〇
三十年	四、八〇〇、〇〇〇
三十一年	八、〇〇〇、〇〇〇
三十二年	七、五〇〇、〇〇〇
三十三年	八、四〇〇、〇〇〇
三十四年	一〇、〇〇〇、〇〇〇

滿洲貿易市場。于三港之大勢。以上既示之矣。而此三港中綿布輸入之最發達市場。爲營口。當二十九年之輸入額。不過一百九十萬圓。進而至三十四年。乃達于一千七百萬圓。僅僅六年間。已增加六倍。其他二港亦各有二倍進步。即芝罘自三百四十萬圓增至五百八十萬圓。天津自千三百萬圓增至二千六百萬圓。其爲滿洲銷售地區之最廣者。如牛莊港最爲有望。可操左券以證。然猶未逮也。此等綿布貿易。大半供給英美二國。日本印度獨逸。亦非不多少輸入。特不足算入耳。此等三港之貿易。英美最

占多數。實競爭之要點也。原來此三港。於綿布貿易。僅爲英國獨占。近來漸受美國蠶食。將來轉倒地位。又不知若何結局也。當明治二十九年。英國輸入綿布。占有七割一分。三十二年僅占三割八分。美國者于二十九年。不過二割五分。至三十二年。乃增至占五割八分。蓋英國原綿。不仰給于美。不得便利也。近來燃料騰貴。極爲困難。宜有同盟罷工之舉。爲工業最不幸之事。至如美國者。實有名之棉花產地。且富于水利。應用水力。多以電氣爲之。而人民亦富于技術。年來著著有進步。製商品而輸出海外者。誠汗牛充棟。汎濫世界。今後與吾人競爭于滿洲貿易市場上者。實不在英而在美也。至如獨逸印度及其他諸國。不必深論矣。夫以棉布貿易。而斷雄飛滿洲市場上。以驅逐美人爲要素。果然則日本綿布於滿洲市場之現狀如何。可于次節論之。

第二項 滿洲貿易市場于日本綿布之現狀

日本綿布之現狀如何。合世界四千萬之輸入價格。而參與日本共幾割。觀左表則瞭然矣。

品名

美國

英國

日本

獨逸

印度

諸布	手巾	手拭	小布	緋金巾	畦布	綿吳呂	擦染布	天竺	綿繻子	雲齊	金巾	被單布
					三三、七六七					四、六一、一四七		三、〇六、四四四
三五、八一	一九、九三九	一四、〇六七	一六、九〇五	四三、八四六	一〇、三三八	五八、三四八	九二、三〇〇	七八、七三三	一、三三六、三三八	八三、〇六八	六、三四一、三六四	一五、一七〇
八、八五	七、二六	一五、七〇〇	一六、四一九					四〇、八五六		二五、五一一	二、三三	六〇、二〇〇
					七九、三四五					九六、九三三		
								六、六四九		六、四四一		六、三五五

合 計

一七、〇〇、三六

二、二六、七、五五

六二、八三

一六、三六

五九、四三

據此表觀之。英國于金巾、綿繻子、綿吳呂、寒冷紗、捺染布等。獨占精巧。美國于被單布、雲齋等。比較別品。特占優數。然自本邦輸入者。雖有小絨布、手巾、綿毛巾。及其他唐棧手袋等。而販路甚廣狹。至自英獨輸入者。如綿天鷲絨、寒冷紗、蚊帳布及其他諸品。計算供三港之需要者。不過值百萬兩。此等物品。雖品質精良。然不能低廉價格。故不得擴張販路。比之綿帛中之最大需要品。如單被、金巾、雲齋、天竺木綿等。將高若干之價值。擔局內之貿易。當少留意也。至製造品之販路狹隘。而需要甚多。其利益差異。雖三尺童子亦知之。如是欲與美國品競爭。不亦難哉。

試反而察我日本綿布業之現況。不獨因幼稚而生感歎也。觀全國之紡績會。織機雖備。然查其會社機臺幾何。前者僅八所。後者亦僅有六百臺。已弱之甚矣。及與美國比較。其品質則又優劣懸殊也。爲我邦人臚陳之。如美品色白而有光澤。而我邦品則帶泥色而無光彩。此其一。美品織目井然。而我邦只織絲不同。絲筋亦相偏。此其二。美品外見甚美。而我邦品外見甚醜。此其三。至於其他整理不完全。又有絲屑、糊、槽等之附

着。則尤不可與美品同日語矣。此等商品于實用上。有無限差異。一入市場。被其評價。則甚無利益。價格既受其影響。而評貨者亦于此大滋養疑。使我邦從事綿布業者。竟安于粗惡之品質。以安直相買賣。而不急求改良。將來比之美品。不知低幾割矣。然則我邦綿布業。欲與美品競爭而壓倒之。非注意改良。急起直追。不可。是宜取純白棉花之有彈力者。成善良品質。以投支那人之嗜好。而奪美品之厚利。況乎我所用者。清綿印棉爲多。價既低廉。且能于工夫上精巧求去。則不獨擅勝于滿洲及全亞市灣。即于世界市場上。亦可占優勝。而壓倒美品之願庶可償也。我邦棉布業。尙其捨目前之微利。注目于遠大。奮勵一番。以慰吾人之熱望也歟。

第三節 棉絲貿易

第一項 日本木綿銷售地區之擴張

支那謂我國綿絲貿易之進步。實屬于近數年間。當二十九年。其輸出額。尙不滿一萬圓。至三十四年。殆達于二千三百萬圓巨額。至輸出品中之生絲。又非比類也。夫滿洲貿易市場。如北清三港。從來獨銷印度絲。及日清戰爭以來。輸入于滿洲者。頓減大半。

爲日本絲所奪。蓋其原因也。

(二) 本邦絲依原料之差異。比之印度絲色澤白而能多撚。適于支那機業之習慣也。

(三) 滿洲市場于綿絲需要增加。

(四) 印度于棉花非常不作。因爲價格暴騰。生產費日漸其多。而又有日本絲競爭。則其價格廉賤。因此惜賣而生滯緩之弊。

(五) 日本近年來于紡績大有進步。

(六) 日清戰爭以後。我國于北清地方擴張勢力。從此交通上遂頻繁也。

以上五條。雖爲主觀的原因。抑亦因我國棉絲之品質稍優于印也。然而本邦品于支那市場。雖占勢力。就未能全然壓倒印絲。茲將北清三港之輸入者列表如左。

	天津	芝罘	營口	合計
日絲	五一、〇三七	四三、七〇〇	一四、一四三	一〇八、八八〇
印絲	三四三三三	五、八八四	七〇、二二一	一一〇、三三八

英 絲

四三六四

三三八

一九七

四、八九九

依此觀之。印度棉之輸入。尙有進步。非全然衰落也。蓋印度製造十手棉絲。是其特長。而英國以細絲紡績。無所謂特長。至我邦絲自十六手以至二十手。即爲得意。故印度棉能于營口市上壓倒一切也。夫營口者。滿洲地方之門戶。當此文化未開。生活尙屬低度。論者或謂本邦紡績業者。雖全然將印絲驅逐。則仿造十番手棉絲。是爲最要。不知露國近來于滿洲經營。極有進步。如于東清鐵道三大幹線外。復敷設幾多大支線。縱橫平野間。地方日見開通。生活之程度。亦必漸次增進。而其需要之綿絲。亦必漸用細絲。若吾人強效其十手製造。恐有非常之失費。然則我國紡績業。苟洞察于此。出向與印度絲競爭。必能舉彼之十番綿絲。驅逐于百萬里外。而吾人之希望亦不難償也。

第二項 日本綿絲之勁敵

我國綿絲于短期間。所以能勝印度者。蓋其品質勝印之故。前已述之矣。然其品質所以不同者。因印度絲僅使用自國產的棉花而已。不用混棉。故其色黑而不美。若本邦絲既純白而有光澤。復混用清美二國之棉花。其色質均與本邦無異。然支那所產之

棉花纖維短而紡績困難。故僅取其純白而有光澤。至于美國所產之棉花，纖維既長。且色質亦白。我國混用二品。則所製成棉絲。能壓倒印絲。固其宜也。若印度紡績業。亦以此等二品混用。改良色澤。不亦有壓倒我國時乎。然而正是難必也。雖或者謂印絲被我國壓倒。不過杞憂。若夫印度絲。如改良色澤。則必大用美棉。勢必至價格騰貴。而本邦以割安抵抗。亦無大利益之可霑。若夫使用清棉為改良地步。亦必于上海購入。送至本國。以製造棉絲。再輸出之。非不可也。要有二重失費之定理。噫。印度絲。足以與我為敵。其不至為我所壓倒者。僅十手棉絲之需要耳。萬一我紡績業。奮勵一番。製造十手棉絲。雖驅逐印度全部之棉。亦未可知也。查印度紡績業。自三十三年以來。其得意在十手棉絲。而清國內地運發。茲竟漸々減少。而我得意者。十六手棉絲。為種々需要。加之混用清美二國棉花。光澤甚良。所以本邦絲有特長之模造。向清國內地輸入。開至大之販路也。此貿易之現象。為我工商家所大留意也。茲依上海領事報告。近來右十六手印度絲。其外觀頗美麗。且十分重量價格亦比本邦品低廉。但職工不熟練。其中往々混交左撚。使用不甚便當。蓋其初外觀之美麗。為幻惑售者起見。及續出之。

定貨。其景象漸不相宜。此等缺點。當二十五年一月。既經我邦紡績業者經驗明晰。是當于此事極爲注意。俾早晚職工手腕熟練。以養成右撚紡出之習慣。其製品可添出幾多光彩。而販路之廣亦隨之倍加。今之講對付印度紡績策者。尙其未雨綢繆。幸勿貽噬臍之悔也。

然尙有一敵手在也。則上海絲是。鎖售上海絲地區。蘇州杭州通州甯波無錫蕭山武昌湖此等。實占我先。其紡績會社。計有十七所。其設計錘數有五十六萬五千二百五十二本。運轉錘數有四十九萬七千六百四本。一日之生產。高至一千六百俵。一年之產額。達至三十萬俵以上。本邦之所輸入。清國不見大差。已非我之勁敵哉。嘗推勘其情狀而悉其可畏者有五。(一)備紡績會社之用需。皆自國棉花。(二)支拂海上運賃。爲必然之要素。(三)無負擔海關稅之義務。(四)價格低廉。(五)知悉支那人之所好。備此等之利器。爲最大之要需。如紡出十六手右撚。續續供給。其影響究竟如何。縱不可豫知。然上海與印度絲。尙未有多少缺點。大豆與本邦競爭。尙將來漸次職工技熟。一朝完全。紡出良美之商品。而比較的價格復甚低廉。是與我本邦銷路之有影響。勢

所必然。未識我當業者。曾悟及此。而豫籌防否也。

第四節 述滿洲貿易之現狀希望我商工業家

夫滿洲之地。露國費許多兵力。盡許多財力。百計經營。始得爲自家立脚地。若一朝開放。則自國民之商業既迂濶。勢必至舉數載經營。歸于泡影。而爲日英美等人民所利用。目前雖反對開放之說。然日英德患于其間。美國亦從而抗議。開放已有成約。但駐兵遼巡不撤。致啓戰端。其結局如何。雖不可豫計。然思列國之經濟的戰爭。勢之所趨。今後必益見激烈。是全不係乎戰局之若何也。特本邦向此等地方所輸之物。雖大半屬歐美之模造品。則我商工業與各國商工業競爭。勢必不能免。特獨美新進氣銳。必成最激之競爭。此吾人所不可不覺悟也。然則我邦之商業家。當此之際。宜奮勵一番。改良商品。及努力擴張鎖路。與此等各國角逐之。設一蹉跌。則振起無期。雖悔亦何及哉。

茲察滿洲貿易之現狀。綿糸綿布。固大宗也。其自我邦輸入者。雖占大部分。然大都經本邦居留清人及外國人之手。而實爲我商人直輸者。殆不過十分之一。然則我工商

業家。其於自家之製造商品。應如何販賣。必如何始成爲彼方之最需要品。必如何乃可投支那人之好。以及歐美製品之銷況若何。凡此種種。恰不可爲門外漢。今人動則曰。滿洲者人口稀薄。民風質素。其購買力不高。故凡向滿洲物品。非廉價不可。我邦輸出之商品。其所以着着增加者。皆由價廉之故。將來輸出物品。必漸見價廉。恐非歐美所樂聞也。然論者所謂低廉者。乃就品質善良者言之。若於品質粗惡者。是應當低廉。而非高價之物品也。如斯而欲投支那人之所好。蓋亦甚困難矣。蓋支那人之性質。于金錢既甚吝惜。而於物品亦甚愛護。彼品質粗惡者。不能耐久。故決不能投彼等之嗜好。然則我商業家。不深察其習俗風氣。又怎能主唯一之低廉價格也。夫製造粗惡品。以備給彼處。是不啻舉自家貿易投與他人。雖滿洲生活之程度。何時始不卑近。風氣何時始不粗野。人民何時始不質素。都難豫決。然即近況觀之。西洋華奢之風業。已浸潤矣。人民亦漸向浮靡矣。生活之程度亦漸昂進矣。況鐵路已四方交通。而露國之政治的經營。且日求進步。則此後交通之度。益益開廣。其與內地同一需要奢侈品。是必然之結果。迨其時而我之粗惡品。其銷售之全部地區。亦必漸次而亡。噫。此乃是我

商業家所不可不早爲猛省者也。想我國之當業者。昔日不知投支那人嗜好與否。漫然得粗惡品輸入。大都因彼等之事實不能通曉所致。茲後務注意于彼之事情。可派遣壯丁習其言語。言語既解。則于其事情自能通曉。捨目前之小利。創將來久大之事業。如輸出入問題。團結一致。歸我掌握。不借居留清人之手。開出入品之途。此乃目下之急務。而豫想滿洲貿易之成功者之一大要件也。

第四編 滿洲之運輸及交通

第一章 滿洲之運輸

第一節 總說

滿洲于冬期時。河水皆冰結。水運雖不甚便利。然平野沼澤盡凍合。通路無一障礙。且屆冬期。雨澤少降。故有陸運之便。至七月間。炎曦薰蒸。梅雨疊降。瀧流如注。河水交流。如湖如海。通路爲之阻塞。此時唯水運爲便。故世人一般言論。謂滿洲運輸。夏期則依水運。冬期則依陸運。茲無所謂不便也。加之鐵道四通。滿洲將來之運輸。益益增便。商業隨之加盛。亦應有之理由。此吾人于滿洲之未來。已抱無窮之希望也。

第二節 滿洲之水運

第一項 松花江之水運

松花江者。自滿洲通西比利亞之水路。其流自滿洲中央部以北。諸小川會合而北流。注黑龍江。比之遼河則水路甚長。雖其灌溉甚廣。然多未開之水域。故不能直接海口。

利用不能如欲。即從來內地間運輸貨物。多小舟使用。其水域之生產。大半積載大小麥及毛皮等類。而露領巴羅富卡上下輸送。不過支那船而已。自有東清鐵道工事以來。露國于滿洲經營上。既欠掣肘。而亦得河川之利。茲于如何利用松花江。如何被助松花江。可略記也。

滿洲之中央。荒僻無人之地方。如哈爾濱者。露國特于此創建新都會。蓋利用松花江之流澤也。若夫松花江水利。接續黑龍江水運。足供材料輸送之便。露國以箕音哥的眼光相哈爾濱地勢。因爲東清鐵道。爲滿洲中央之大停車場。又有松花江之上流。入長白山之大森林。伐採木材。組合成筏。順江而下。流至吉林府。更組一大筏而流于哈爾濱。以充家屋建築。及其他鐵道枕木之用。此水運者。露國所仰以轉輸木材者也。若日本所仰給者。爲美國枕木。則多依海運。如欲至黑龍江岸。則必由烏蘇里江岸之地。採伐木材。附漁船之便。輸送而來。非不可也。然而東清鐵道之費用。必增加五六倍。是露國受牡丹江之利益。比之我國之便利真可見也。目下以三姓城爲松花江與牡丹江會合之地點。往復于露領巴羅富卡間者。有漁船十餘隻。船體雖小。而發着殆無虛。

日。自三姓城至哈爾濱。小蒸汽船。自四十噸以上。百噸以下。吃水四尺以下者。凡十八隻。其他支那船艇。有五六十隻。日往復于江上也。

第二項 遼河之水運

遼河者。集滿洲中部以南之諸溪水。注于遼東灣。自滿洲南部乃至中央部之水路。能達于營口之貿易場者也。松花江雖大。而長其屬水域之部分。究不及遼河。在滿洲中爲最發達。蓋有通海洋之利便。故其水運之效用實多也。

遼河分東西二源。東遼河者。發自赫爾蘇站之南北。流于恰德之西方。西南而流。經奉化八面城。與西遼河會。西遼河者。發于內蒙古多倫諾爾之東北。東流至庫門之東北。合于東遼河。此處還未便舟楫。自此處下流之通江子。始有舟楫之便。至河口牛莊延長八百清里。若以陸路算之。則足五百七十清里。其水路蓋甚屈曲也。當水流激急之時。溯之則乘順風。費七八日。逆風則費二週間。尙不得達。然而八百清里之間。舳舻相接。帆影不絕。欸乃之聲。耳聞之則彷彿清人。原來支那人性質不過騷騷而已。此遼河會合。與瑯河、太子河。同有舟楫之利。瑯河者。至奉天止。太子河者。至遼陽止。上下可得。

小舟。而其會合之邊。帆檣林立。往時以鐵嶺為遼河水運之北極點。依貨物集散之用。近時至通江子開水路。然而鐵嶺者實為奪遼河貿易之鎖鑰也。

第三項 支那形船艇(確恩克)

現時遼河所用確恩克者。大別二種。然各種中亦有大小兩樣之別。錄之如左。

大

積量

一五、〇〇〇斤

小

一一、〇〇〇斤

中 乘組
手之數

四人

三人

船 一隻之
製造費

一五〇兩

一二〇兩

現在使用數

一五、五〇〇隻

大

小

積量

二四、〇〇〇斤

二二、〇〇〇斤

槽 乘組
手之數

五人

四人

船 一隻之
製造費

三〇〇兩

二四〇兩

現在使用數

七、五〇〇隻

合計

一三、〇〇〇隻

此一萬三千隻船艇。使往復運送于遼河間。于一期間自春三月至秋七月四個月又秋洪水三個月合六個月為一期間可達于十萬零三千。而此等中船槽船上下往復所積送荷物。自內地流輸者。為大豆穀物烟草曹達麻等。其中返溯時。積載鹽鐵。及一般荷物。有常往之時。然遼河之水運。不如今日之盛。以營口開港之後。繁盛之度。今後日漸增加。蓋營口之貿易。全在遼河營口之貿易之發達。故遼河舟楫亦漸增加。是其理由也。

第四項 支那形船艇之構造及其進航法

支那形船艇之構造。其大者縱七間。橫二間許。小者縱五間。橫一間乃至一間半許。其船艙與腹部。似同而少差。底則扁平。大船用板覆其上。小船則覆以蓬云。

下流上溯。全賴風力。張帆進航之時。順逆所不計也。是蓋因水路之屈曲。雖順風時所至。或如逆風。雖逆風亦見有順風景象。若不用巧帆。則其風必不得効力。受自然之妙用。或無風時。或有風時。是皆不可不利用者。有櫓權。然其進行如牛步。幸而滿洲平

野。無風之日少。用櫓權亦場合上最稀事也。

第五項 運賃

以上船艇至營口即止。或穀物。或積送商品。及其日數列如左。但此運賃中。沿道釐金。及捐金之費。概難免也。

地名	日數	每擔運賃
盛京	五日	三千乃至五千
鐵嶺	五日	八千
通江子	六日	四千五百至十千
開原	六七日	八千
法庫門	五日	三四千
新民屯	四日	六千
田莊台	一日	二百文
遼陽	三日	四千至六千

但以上一千。值銅錢百六十個。此點亦不可不知者。

第三節 滿洲之陸運

第一項 道路及驛站之狀態

第一款 道路之狀態

滿洲于大道路中。而可稱爲道路者有四。

- 一 自山海關至奉天爲官道
- 二 自奉天府至吉林府爲官道
- 三 自通江子至寬城子爲通商路
- 四 自長春至吉林府爲道路

其他非真正意味之道路。不過凸凹屈曲之現象而已。茲將以上四道路之狀態略說之。

(一) 自山海關至奉天府道路。此道路者。清之北京遼絡奉天陪京之官道也。規模巨大。其最廣處過一町。遼河以東。亦有達三十間者。左右穿溝渠。築長堤。堤側植以柳。

樹。至今日規模雖依然宏大，然或部分崩壞。小石磊落。惟存往時之面影而已。其沿道自山海關至錦州之間。山嶺山脈。橫亘道中。丘陵起伏。地多磽确。自錦州起雖稍有平原形狀。然廣甯城附近亦多小丘陵。迨至小黑山以東之平原。至新民廳以東。斯遼河水域之一部分。雖間有丘陵起伏。而大沼澤亦多。旅客往來甚稀。而牛莊鐵道沿此大道。至小黑山分岐。一達于新民所。一達于營口。

(二) 自奉天府至吉林府道路。此道路者。于滿洲二省之首府連結爲官道。其大姑勿論。然比通江寬城間之通商路。大有遜色。且沿道村落近況。亦不及通江寬城之繁盛。延長至七百清里。其間可稱大市邑者。不過鐵嶺開原伊通州二三處而已。橫頭道嶺之外。雖無山岳。然丘陵起伏。地味亦不如遼河水域。開原以北。以無多溪谷爲冬期陸運通路。自通江子至朝陽堡。經伊通門至吉林。此通過官道。旅行者殆不多見云。

(三) 自通江子至寬城子道路。此道路者。于政治外則有關係。自商業發達。此爲最要。自然作成道路。沿道市邑。爲農安奉化康平懷德諸市。皆隨遼河發達。自然發生之新都府也。道路延長五百清里。無一丘陵。至河川不過二二三之小溪流。故此道路爲商

界中所必要。其至冬月。河流雖有障礙。然東清鐵道。可于地方通過也。

(四) 自寬城子至吉林府道路。此道路者最爲平坦。故旅客往來甚頻繁也。

(五) 自吉林至齊齊哈爾道路。此道路者。延長一千二百清里。而沿道都邑。爲伯都訥。中間雖橫有小白山脈。邇來猶非困難之險路。若伯都訥齊齊哈爾間。沼澤甚多。至降雨之期。道路漫溢不可辨。加之距離六七十清里。始有旅舍。供客宿泊。此外別無村落。道路困難之名狀。真不堪矣。

第二款 滿洲之驛站

西洋人遊支那者。嘗曰驛亭客舍。狹陋不潔。如旅行支那內地。頗不愉快。然日本人于田舍的生活。馴養已成。故爾來于此等事。若不痛切也。彼西洋人稱困難而不愉快者。蓋彼等習慣的生活。固如斯。若吾人與支那同文同種。其生活殆一致無異也。食則同是米也。飲則同是燒酒也。餐品則同是牛也。豚也。雁也。鴨也。魚類則同是鮭也。鯉也。至于衣之時有毛皮。駕之時有車馬。亦無不同。但今日生活艱難。不可不豫爲之防。此乃我所視爲小天地。不得謂之無氣力也。

第二項 車輛運輸

滿洲于陸路一般多依車輛。所使用陸運之車輛者。皆製以木材。其製作者與日本少異。大軸用輪裝置共廻轉。牽驛馬等至少七頭。多至十二頭。然皆非從大道路路不克使行。廣自十六間至五六十間。其狹者不下六七間。沿道多馬車宿。規模甚宏大。凡五六十頭皆可宿焉。其小者至四五十間。大者殆達于百數十間。家屋廣大。宛然一城郭也。即如馬車之合宿所。其中庭廣濶。牛馬車輛皆排列置之。而自通江子至寬城子之間。大馬車宿亦復不少。此地方爲東遼河灌溉之水域。產物甚多。以接續遼河水運之便。故此等車輛至營口即退。其商品及穀物運賃之數列如左。

地名

每擔運賃

盛京

五吊至六吊

遼陽

五吊

海城

二吊至三吊

第三項 馱馬運輸

如以上所說。滿洲之運輸者。依水路及車輛爲主。嶮唯道路平廣。乃無冒險之虞。反之如嶮峻地方。用車輛亦復不便。則以馱馬代之。着鞍于馬背。縛貨物而輸送各處。較爲便也。

第四章 滿鹽之鐵道

第一項 東清鐵道

第一款 線路

本鐵道全線。延長二千三百二十六露里。而哈爾賓者爲中心之三大幹線也。

(一) 歐露線 哈爾賓與露領西北利亞後貝加爾湖連結至露京線路延長八百七十六露里

(二) 旅順線 哈爾賓與旅順口連接線路延長九百零九露里

(三) 浦鹽線 哈爾賓與沿海州連接至浦鹽斯德線路延長五百四十露里

以外支線有六。延長約五十露里。本鐵道由西北利亞橫斷滿洲。則可到浦鹽斯德。縱貫之則可達旅順軍港。自露京至旅順。費三十一日。今將重要之驛名與各支線錄如

左。

(一) 歐露線 哈爾濱(松知江驛) 齊々哈爾 興安 梅拉爾

滿洲 入露領

(二) 旅順線 哈爾濱 脫賴挑 寬城子(長春) 昌圖 鐵嶺

奉天 陽臺 遼陽 海城 大石橋 蓋州 瓦房店

瓦房店炭坑 大連 旅順口

(三) 浦鹽線 哈爾濱 一面坡 牡丹江 露領(尼哥瓦斯芒)

哈巴羅富十 浦鹽斯德

第二款 運賃及哩程

第一目 旅客運賃

此鐵道者。從前雖禁外國人乘車。自千九百三年一月十七日復許之。通常客車分二三四等。以一等爲特別客車。乘車賃概以露貨仕拂。今自營口至打路尼公。主嶺爲重要地點。舉乘車賃銀例如左。

自打路尼鐵道經過驛

驛名	二等		三等	
	一等	二等	一等	二等
旅順口	一、三五	〇、九五	〇、九〇	〇、六〇
大連灣	〇、七五	〇、五〇	〇、五〇	〇、三五
蓋州	四、四五	二、九五	二、九五	二、〇〇
海城	五、七五	三、八五	三、八五	三、一五
遼陽	七、〇五	四、七五	四、七五	三、一五
奉天	八、七五	五、八五	五、八五	三、九〇
鐵嶺	一〇、二〇	六、九〇	六、九〇	四、五五
開原	一〇、九〇	七、三〇	七、三〇	四、八五
自營口鐸道經過驛(牛家屯驛)				
旅順口	六、二〇	四、一五	四、一五	二、七五
打路尼	五、五五	三、七〇	三、七〇	二、四〇

哈爾濱	長春(寬城子)	公主嶺	四平街	昌圖府	開原	鐵嶺	奉天	遼陽	海城	蓋州	大連灣
五、七五	一、三五	九、九五	八、七五	七、六五	六、三〇	五、六〇	四、一五	二、四五	一、一五	一、一〇	五、〇五
三、八〇	〇、九〇	六、六二	五、八五	五、一〇	四、二〇	三、七五	三、八〇	一、六五	〇、八〇	〇、七五	三、四〇
三、五五	〇、六〇	四、四五	三、九〇	三、四〇	二、八〇	二、五〇	一、八五	一、一〇	〇、五〇	〇、五〇	二、二五

第二目 貨物運搬及運賃

(甲) 運搬規則摘要

- (一) 貨物一輛。搭載貨物量數不得過七百五十蒲脫。
- (二) 凡貨物積卸。可由貨主籌算而處置之。以指示車輛。但貨物至後。無論晝夜。積卸不得過六時間。
- (三) 如過前示時間。貨物不拘多少。每貨車一輛。徵收付五留。
- (四) 貨物示定之地。卸後限四十八時籌置積法。
- (五) 如過前示時間。當不在引取之時。對於每車之貨物。第一日徵收五十哥。第二日一留。第三日一留五十哥。但對於該貨物如斯。會社非其責任。
- (六) 每貨車一輛。置貨物之看守人。但就目前貨車計算。以二名爲限。許無賃。

(乙) 貨物運賃

自打路尼鐵道經過驛

驛名

距離

運賃

打路尼	二四六	一二三、〇〇
旅順口	二七五	一三七、五〇
自營口鐵道經過驛(牛家屯驛)		
哈爾賓	九三〇	四六五、〇〇
長春	七〇〇	三五〇、〇〇
開原	四八四	二四二、〇〇
鐵嶺	四五三	二二六、五〇
奉天	三八八	一九四、〇〇
遼陽	三一二	一五六、〇〇
海城	二五五	一二七、五〇
蓋州	一九七	九八、五〇
大連灣	三一	一六、〇〇
旅順口	五九	二九、五〇

留哥

大連灣	一二三四	一一二、〇〇
蓋州	四九	二四、五一
海城	五一	二五、五〇
遼陽	一〇八	五四、〇〇
奉天	一八四	九二、〇〇
鐵嶺	二四九	一二四、五〇
開原	二八〇	一四〇、〇〇
寬城子	五〇五	二五二、五〇
哈爾賓	七〇八	三五四、〇〇

貨物之運賃。以貨車一輛計算。每車搭載定量。雖不滿七百五十蒲脫。當徵收一車之運賃。每車一露里之運賃。通常貨物五十哥。貴重品六十三哥半。而露貨之外。各驛亦揭示換算相場。依墨西哥銀支拂。尙有零星貨物。以多件數論。一件之重量約百二十斤。

第二項 關外鐵道

木鐵道自山海關經寧遠至錦州。由此分歧。一至營口。一至奉天。由清國政府經營。稱爲榆營鐵道。尙未全線開通。然左線已開。計分二處。(一)山海關營口間全部開通。(二)錦州奉天間新民屯等處開通。

第二章 交通

第一節 郵便

從來清國之郵政歸兵部總管。要衝之地設驛站。爲地方官監督之。各驛備馬匹。專爲遞送官府信件。與民間之信局。概稱爲私立郵便局。(與我同維新前同)連絡一省。乃至十省。政府以營業上方法。頗不完全。因總稅務司赫德氏建設。至光緒十六年。乃于各稅關設郵政局。爲遞送公私信件之始。然單周轉于各開港間。若內地發信。依然不得便益。致官信則仍由驛站。私信仍不得不託信局。法政府至光緒二十三年後。始擴張內地各處亦開設郵政局。此制度一設。一時非常受妨碍。現今本局約三四十所。分局至六七十所。今將滿洲之本局及分局之所在地舉列如左。

本局 營口

支局 牛莊城旅順大連盛京錦州齊々哈齊阿勒折喀新民屯呼蘭哈爾賓双城
堡遼陽海城北團林子(營口我國亦設郵政局)

第二節 電信

電信者。清國內所通甚少。其架設之目的。在政治上使用。今政府亦漸々擴張。私信亦代發。但多爲地方及時間所限。恐其略而未能詳細也。

結 論

滿洲之個人經營

彼有太陽光處。無不見其國旗之卷舒者。此英人誇其版圖之大之恆言也。然抑思從誰之手而擴張乎。曰海賊也。山師也。商人也。冒險家也。船乘者也。殆非其本國政府所偵知者。然尙有時與本國政府竟相反。乃能成此大事業。而得如彼之大富源。大寶庫。如征伏印度。初非政府之意也。至一千七百九十三年。英議會決議始有征印度。係企圖其擴張版圖。如國民之時意向。而背反國家之長計。云云。彼其時如克萊福氏。海斯慶克氏。烏愛賴斯氏。皆因大政府反對國會之意思。勵精一番。振其才幹。遂以七萬客兵。支配二億八千萬士民。而拓一東方帝國。是皆彼個人才幹負之也。彼英政府者。承伊等事業之結果。不過政治的經營已耳。近來如于阿非利加之那達爾。特蘭斯。蘇耳。疇。蘭。日。利。巴。及莫利西阿。塞喜爾。等處。氣候炎熱。風土不適健康。不受政府之保護。苦心慘憺。而營殖民事業。遂得將英國領土擴大之。舍西路羅氏自南阿。乃向中央阿。

非利加伸張英國之勢力實行個人的帝國主義經營阿非利加占有形勝其意亦盛矣哉吾人何不一學之也

又有一大敵國如露西亞者向中央亞細亞及土耳其斯坦等處擴張版圖彼驅功名之軍人不受政府命令集責任于一身征服土民移殖露民如個人的經營之結果厥後政府亦從其方略遂自西比利亞奄有黑龍江一帶之地即此可知露國版圖之擴張皆個人事業成之也

更溯自三百年前吾人之祖先樹八幡旗寒南方支那人之膽者其初非海賊乎自呂宋瓜哇臺灣暹羅天竺等處極力膨脹均建有日本町不知吾等幾千萬之祖先如何到此地位然則皆彼等個人的活動之結果也而吾人學三百年前之祖先不亦能乎個人膨脹即國家膨脹也然積極的活動不可不自個人始露人伸張滿洲之結果不過爾々若日本人于其間據爲大殖民地還有餘力也夫露國土地廣漠而人口極稀薄如英國一啓羅邁脫付百三十八其密度已達于例外獨逸百人奧國八十七八法國七十五人其對于密度同爲歐州之強國至露國者不過六人雖人口年年增殖計

算至二百萬。能保與他之列強密度均等。似前途遼遠。不可不豫爲之計也。

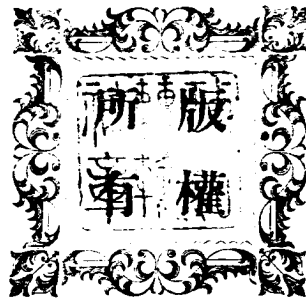
然實力。究在國民大超越萬里之山河而遠徙。他境攘爲殖民地者。其時期必由本國之人口剩餘始可行此政策。是則露人于滿洲之內地。其實力能漲殖民之大潮流。與否。殆可豫想也。當其始固執行獎勵移民之方法。然其民苟于本國有正當的生活。則決不肯輕去其鄉。故露國所使移住者。大半係老兵罪囚。及無教育。無資產之無賴漢。一流輸送于滿洲。因之本邦人與之對抗。更不願于其間受一塵而居。其不堪競爭。始不待言矣。

試即此反而驗之。我日本人。乘一葉之扁舟。凌滄溟。以壯氣胆者。非我日本人乎。提萬里劍。即埋骨青山而不卹者。非我日本人乎。現在本國人口之密度。一啓羅邁脫。已達于百十五人。加之年年有五十萬增殖之現象。其密度殆超歐洲列強而上。今以此最繁殖之人口。放而塞彼最廣濶之滿洲。亦安見其不可也。至于我移民。此後之豐富如何。精良如何。亦可預見耳。彼露國人口稀薄。其輸送滿洲者。僅老兵罪囚等。比之我國。其優劣。曷可同日而語。然則開拓滿洲之富源。及其他各種經營。我日人能制壓露人。

勢固然也。況滿洲人憎惡露人。已達極點。而見我國人。靡不歡迎。乘此時機。而從事經營。則日露順逆之狀態。不待辨而自明矣。噫。今之世界。非帝國主義之時代。而箇人實行之時代也。世界不能壓迫吾人。寧非吾人之大幸乎。驗自家之彈力。試練自家之活力。非極好之機會乎。噫。壯哉。我日本好男兒。其亟行之哉。彼滿洲六萬三千方里。無處不待汝輩來。即無處不有好青山。可埋骨也。

富之滿洲 終

光緒三十三年正月初二日印刷
光緒三十三年正月初三日發行



譯者 校正者 發行者 印刷人 印刷所

富之滿洲

並製定價大洋八角

留學日本東京早稻田大學

馬治轉輸

劉啓輸 社晴璣

日本東京牛込區神樂町二丁目二番地

田所定吉

日本東京牛込區神樂町二丁目二番地

翔鷲社井上印刷工場

日京發行所

中國書局 普及書會 清國留學生會

上海三馬路畫錦里

普及書局

內地發行所

天津北馬路南

北洋官書局

鹽城義井街內

開化書局

#6

489354

6
8A
48/359