

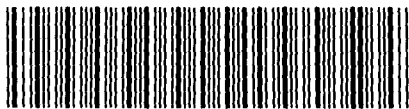
590

356

「秘密」

抗日築城要則

上海图书馆藏书



A541 212 0019 5865B

「秘密」

抗日築城要則

田
修
作貝

~~1522741~~

抗日築城要則目次

編纂大意

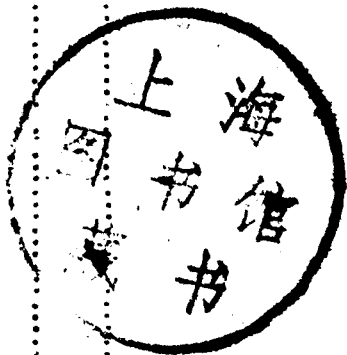
一、分散

二、偽裝

三、掩體掩蔽部及搶修

四、阻絕

五、對戰車



五七

三九

一九

七

一

一

353549

目次

二

- 六、高粱地之利用……………六一
- 七、城垣之防禦……………六三

編纂大意

築城足以保持增進我軍之戰鬥力，減少敵人兵器之威力，而消耗其資財，故此次抗戰，應特別注重於築城。

本書意旨爲（一）築城上應改良及增加之事項，（二）築城上特應注意之事項，（三）指示步兵簡單適用之工事，惟築城

應隨兵器裝備戰法地形等而異，原不能固定一種形式，本書所列，僅係舉其範例，以爲活用之標準，長期抗戰間，各種之變化必多，故今後對於築城，不可拘泥於本書之規定，宜隨時研究改良，以求適應情況，而發揚其效力，望我忠勇將士時以熱血所換得之經驗，報告訓練總監部，以便公諸全國袍澤，則利莫大焉！

一、分散

分散之
重要

飛機砲兵爲敵之利器，欲求對此等利器減少損害，則須注重人員及工事等之分散。

部隊之
分散

部隊必須取橫廣縱深之分散配置，即步兵一班亦勿使蝟集一地，蓋如此方能減少敵火之損害及爲強韌之戰鬥，密集於一線則損害既大且易爲敵所突破

部隊取分散配置時，其第一線應配置較多之自動火器則兵力雖少而火力仍強，過去戰爭之實驗，在一公里正面內，有數

挺自動火器即可充分挫折敵步兵之攻擊。

掩蔽部
之分散

關於掩蔽部，與其構築少數較堅固而大者，不如構築多數較簡易之小者，（陣地守兵須能迅速就射擊位置，堅固之大掩蔽部，因人員衆多，不易同時進出，故在第一線殊不適用，況在運動戰中，因時間及材料關係不易完成強固之工事。）

障礙物
之分散

障礙物與其構築縱深較大之一帶，則不如構築縱深較小之數帶，與其構築縱深較小而較高者，則不如構築縱深較大而較低者爲佳。

爲使二主要機關，不被同一門砲，同時破壞，在不得已時前後距離至少百公尺，左右間隔至少三十公尺以上。

分散（橫廣縱深之配置）附圖

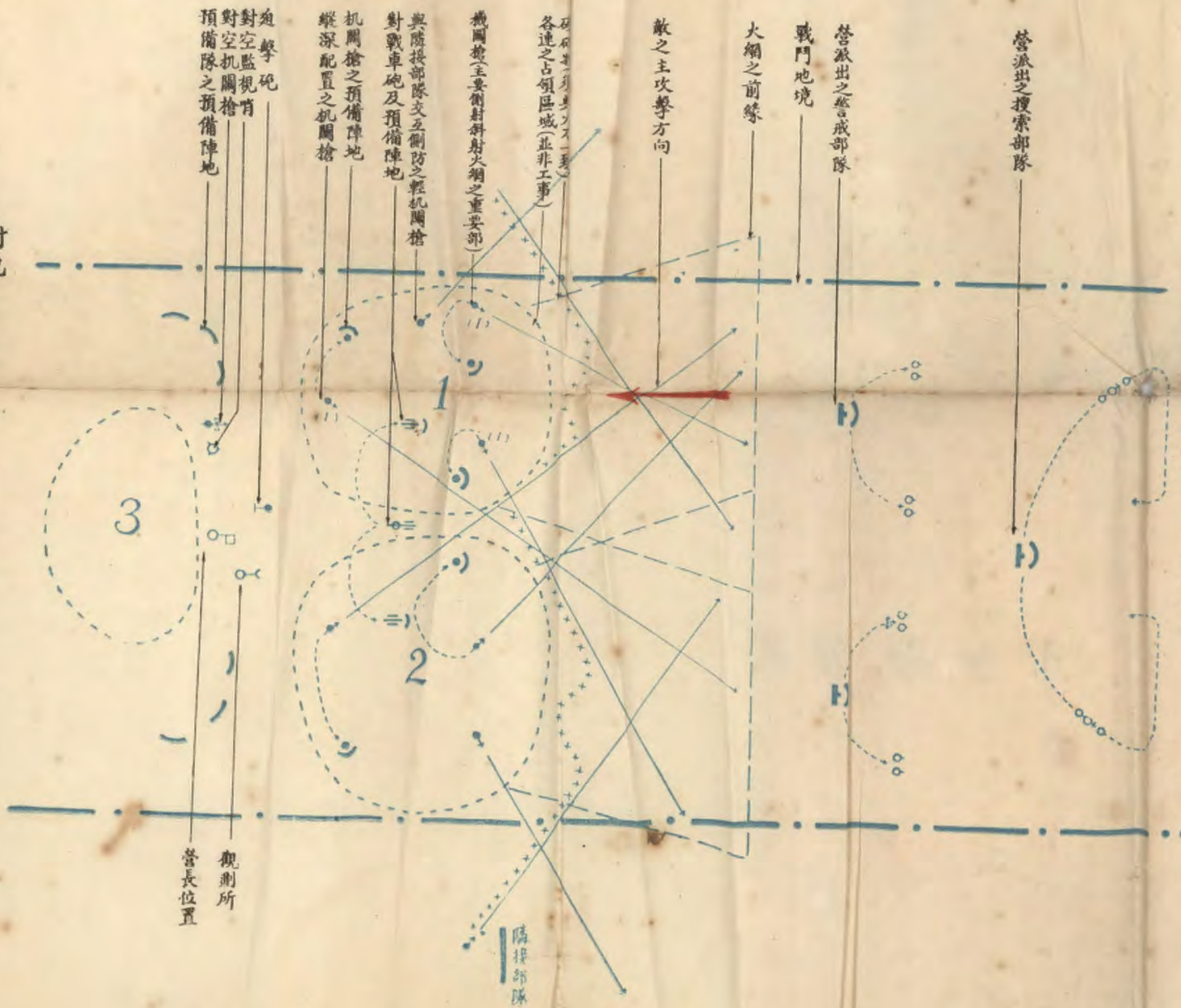
第一圖 步兵營防禦配備要圖 附營逆襲圖

第二圖 步兵連防禦配備要圖

第三圖 自動火器利用地物分散配置

步兵營防禦配要圖

第一圖



步兵營之防禦配備要領

- 一、分散偽裝 適宜分散配置各隊並注意偽裝以減少敵砲火之損害
- 二、構成火網 發揮各種火器之特性在陣地前摧破敵之攻擊
- 三、逆襲 營正而之一部被突破時須依他部之火力及預備隊之逆襲以殲滅突入之敵
- 四、獨立性之配備 隣接部隊被突破時須能獨立繼續戰鬥且為後方部隊逆襲之據點
- 五、搜索營成連絡 在陣地前方雖有友軍但營仍須派小部隊擔任搜索營成必要時且及於側方後方又對於連絡須充分整備

附記

步兵營之編成

1. 步兵三連
2. 機關槍一連 (八挺內二挺有對空射擊裝置者)
3. 迫擊砲一排 (三門)
4. 對戰車砲一班 (一門)

分

散

營 逆 襲 圖

(參閱防禦配備要領第三第四項)



步兵連防禦配要圖

↑連之射擊區域

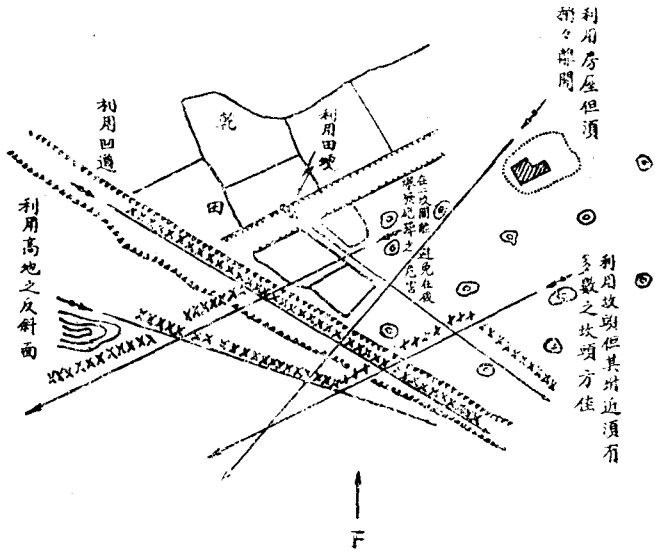


附記

- 一、連分三排、排分三班、班分二組、(輕機關槍組兵六名、步槍組兵八名、正副班長各一名、共十六名)
 - 二、每班輕掩蔽部二、四人用二、六人用一、共容十四名、餘二名在班陣地附近任監視及連絡
 - 三、四人用之輕掩蔽部二、及散兵壕、(步槍組陣地)
- 六人用之輕掩蔽部(輕機關槍組在待機時進入掩蔽部內射擊時出外就射擊陣地)
- 交通壕(交通壕之射擊設備部分)

圖 三 第

置配散分物地用利器大動自



分

散

六

二、偽裝

不規則
之配置

工事務取不規則之配置，外表形狀不宜整齊，除特種地形外，凡長直線及有規則之曲線或折線，尖銳之稜角及平面，光滑之表面，務極力避免之。

形態及
色澤之
注意

工事須適合四週之形態色澤，不露異狀，故選擇工事之位置及經始構築時，宜注意利用地形地物順其自然狀態減少除土積土（或全省去）及利用蔭影。

除土與積土之色澤，極爲明顯，故務用草皮、雜草，地面土

及雪等天然材料覆蓋之，或將剩餘之除土，投至附近之水塘或森林等蔭蔽地內，或以之作偽工事及假地物，（如坟等）又割取雜草草皮，容易乾燥，故利用之爲偽裝時，宜連根移植之，如時日許可，可用播種法，但採取草皮如過厚，則使用不便，且照相上現出粒狀斑點，故以不傷根爲度勿使過厚，地面一切之變更，均呈特殊異狀，如草地或土地踐踏痕跡，新土之顏色，均易被敵發見，（特於空中照相爲尤然）故作業材料之運搬，務利用舊有道路或地類界，士兵之行動可限制

必要之範圍。

工事雖偽裝良好，然常因足跡轍痕通連而被判明其位置，故交通路務求隱蔽或利用原有之道路，或時時變更交通路使足跡不明，或將交通路延至偽工事或他處。

偽工事 偽工事亦宜施偽裝，使由空中偵察得隱約見之，有時可設假

兵與假兵器，或在短時間內配備士兵及兵器，以行射擊。

假壕深約五十公分，前後崖宜急峻，或將壕底之兩側加深，以增加蔭影，使空中照相，不易判別真假。

偽掩蔽部可使胸牆稍寬稍高，并設出入口即足。

偽鐵絲網可僅植樁而不敷線。

偽工事宜多設，使敵人無從辨別我主陣地線之位置。

偽裝附圖

第四圖 在田埂後構築之散兵壕及交通壕

第五圖 利用水溝岸邊構築交通路

第六圖 利用土堤之凹部構築掩體

第七圖 利用生籬背後構築交通路或壕

第八圖 以剩除之積土假設坟墓

第九圖 在田壟內構築工事之注意

第十圖 交通路連絡之一例

圖 四 第

壕通交及壕兵散之築構後埂田在

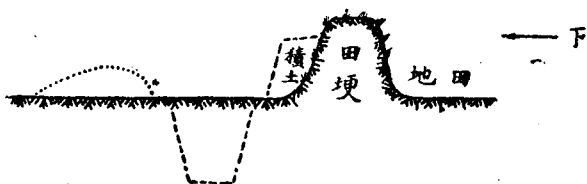
(甲)



(乙)



(丙)



偽

裝

附圖

第五圖

利用水溝邊構築交通略

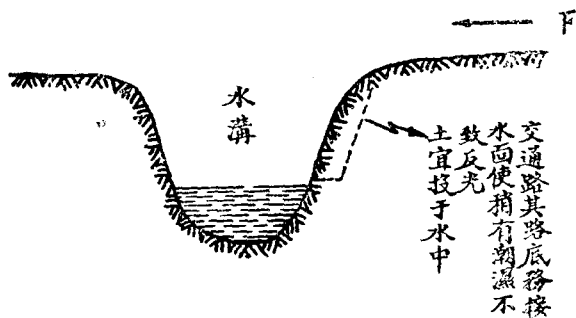


圖 六 第

體掩築構部凹之堤土用利

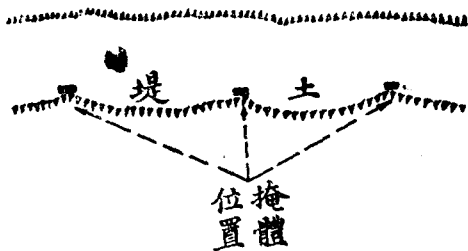
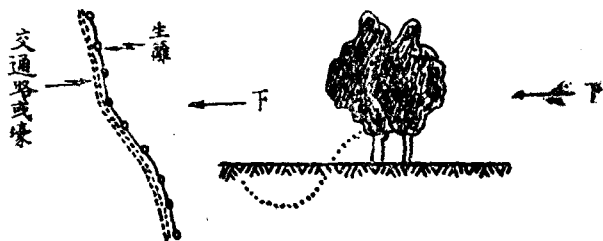


圖 七 第

壕或路通交築構後背離生用利



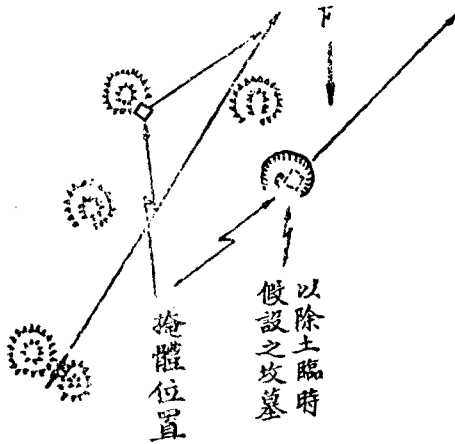
爲

裝

附圖

圖 八 第

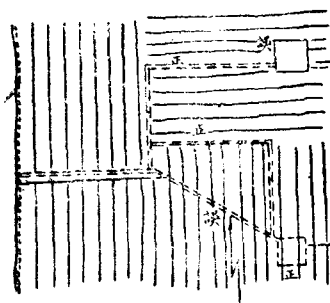
墓 坎 設 假 土 積 之 餘 剩 以



圖九第

在田邊內築築工事之注意

(甲)



誤
同不形原與土積



正



同形原與土積

此段橫斷田境甚
兩端出錯誤應
境溝而築築之

(乙)

境溝



在界有築
廣限有交
大雖海通
平無且路
坦田雜(壩)
之界有宜
乾然草宜
田常構各

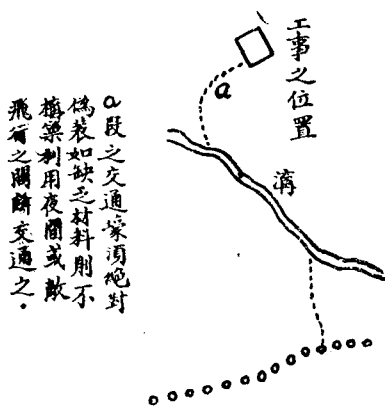
。之用利

爲

裝
附圖

第十圖

交通路連絡之一例



a段之交通蒙河絕對
偽表如缺乏材料則不
橋梁利用夜間或敵
飛行之機關交通之。

爲

裝

附圖

二、掩體掩蔽部及搶修

掩體及
掩蔽部

掩體及掩蔽部在工事中佔極重要之地位，故舉述其重要而構築較簡易者藉供參攷。

輕掩蔽部不易為嚴密之防毒設備，在敵施用毒氣時，仍須戴防毒面具以期確實，在時間材料許可時，各重要之掩體及掩蔽部，可加強尺度，特別強固構築之。

搶修
我工事為敵砲擊毀壞時，可利用彈痕為掩體繼續射擊，爾後

再行修築，障碍物被砲擊破壞之直後，敵步兵即將衝鋒，故

我應即迅速以移動障礙物，對重要方面，先行阻塞，次再補修加強之。此時須以火力制壓妨害我搶修作業之敵人。

掩體及掩蔽部附圖

第十一圖 利用彈痕以匍匐交通壕連接之散兵坑

第十二圖 二人用掩體

第十三圖 利用草爲遮蔽故胸牆宜低

第十四圖 利用灌木爲遮蔽胸牆可稍高

第十五圖 掩蓋散兵壕

第十六圖 交通壕內之縱射設備

第十七圖 掩蓋交通壕

第十八圖 輕機關槍或自動步槍之臥射用掩體

第十九圖 輕機關槍待機掩蔽部及射擊設備

第二十圖 掩蓋機關槍座

第二十一圖 重機關槍之臥射用掩體

第二十二圖 重機關槍立射用掩體

第二十三圖 輕掩蓋機關槍座

第二十四圖 坑道式之機關槍座

第二十五圖 甲、掘開式輕掩蔽部

乙、構築在斜面上可禦破片之掩蔽部

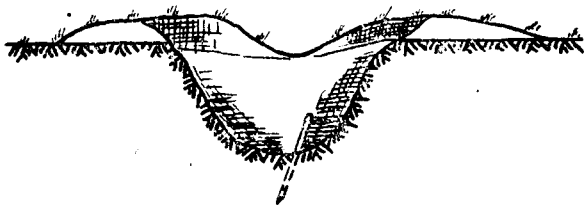
第二十六圖 坑道式輕掩蔽部

第二十七圖 甲、掩蓋之防空壕

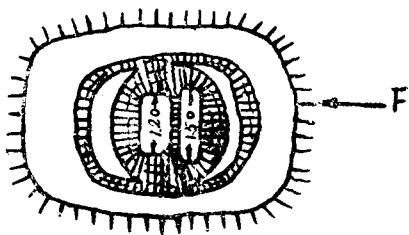
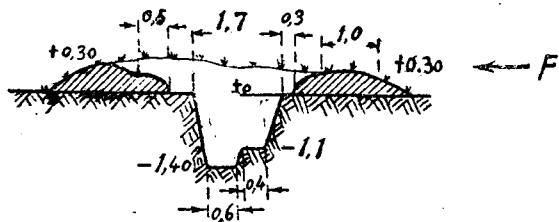
乙、防空壕

第十圖

坑兵散之接連壕通交匍匐以痕彈用利



圖二十第
體掩用人二



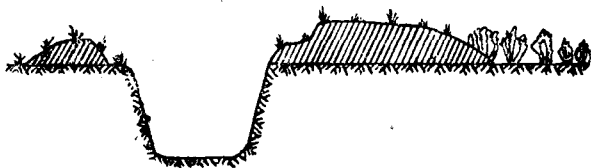
圖三十第

低宜牆胸蔽遮為草用利

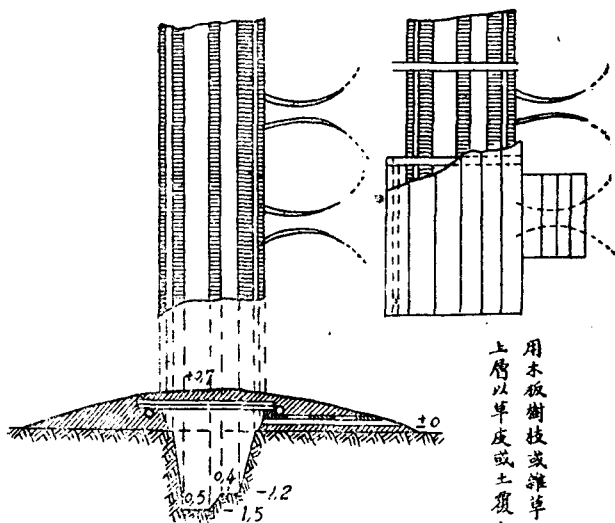


圖四十第

高稍可牆胸蔽遮為木灌用利



圖五十第
壕兵散蓋掩



用木板樹枝或雜草為掩蓋
上層以草皮或土覆之

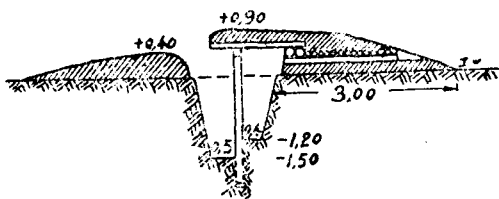
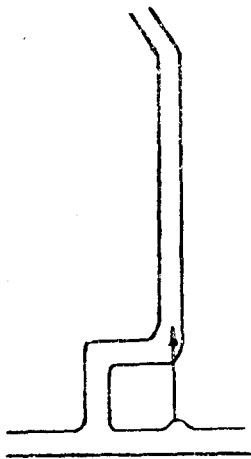


圖 六 十 第

備 設 射 縱 之 內 壕 通 交

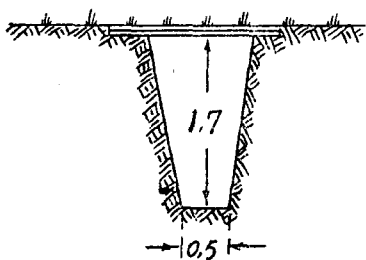


縱射壕內之
射擊設備



縱射壕內之
射擊設備

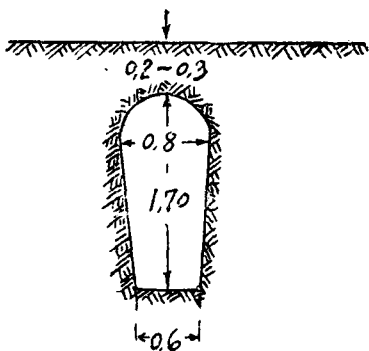
圖七十第
壕通交蓋掩



其掩蓋做法可照散兵壕

掩體掩蔽部 附圖

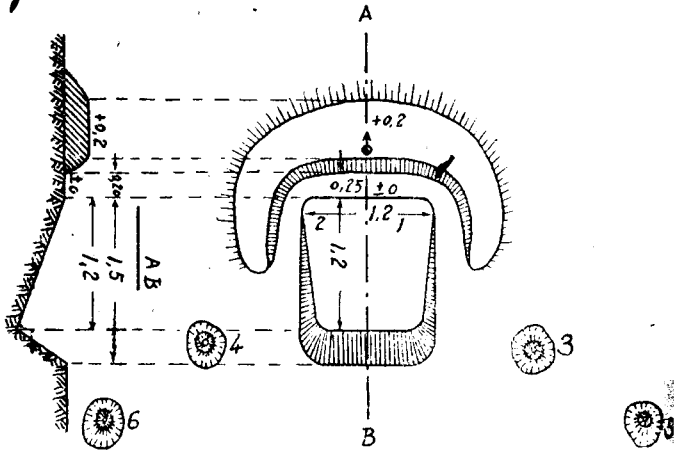
壕通交面斷窿穹



二八

圖 八 十 第

體英用射卧之槍步動自或槍開機輕

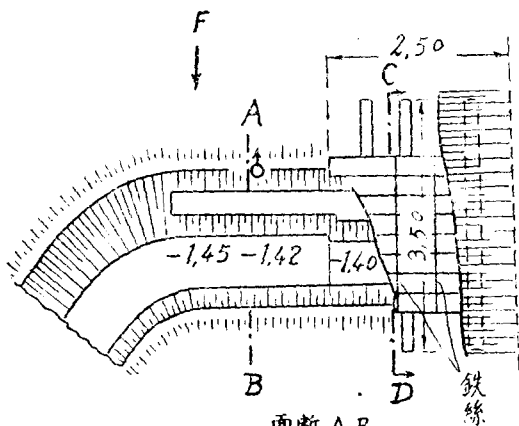


時做不故置位其現發使不為:註
 上端鉤於槍置而置位珠

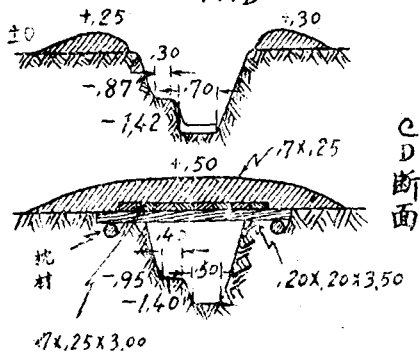
圖九十第

備設擊射及部蔽掩機待槍闌機輕

掩體掩蔽部
附圖



面斷 AB



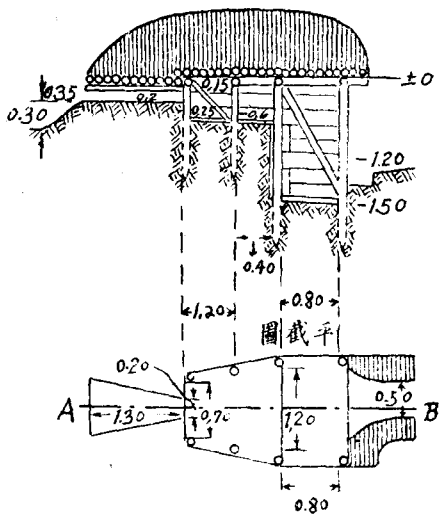
C-D 断面

置位其現發敵使不為：註
置而狀形殊特做不故
• 上塙胸於槍

圖 十 二 第

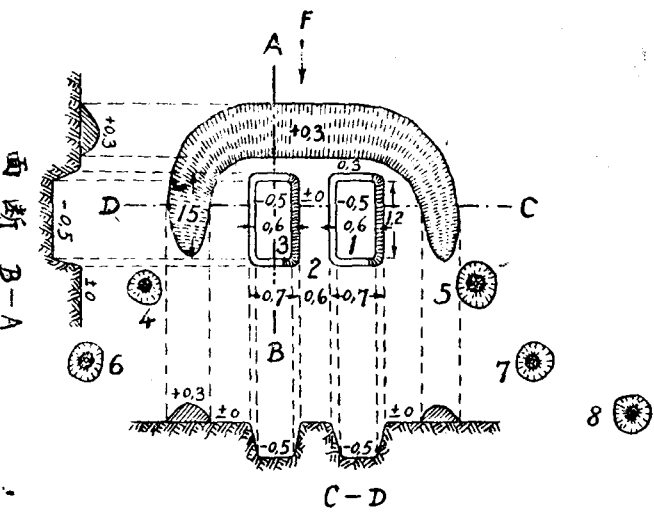
座槍闕機輕之蓋掩有

圖面斷 A-B



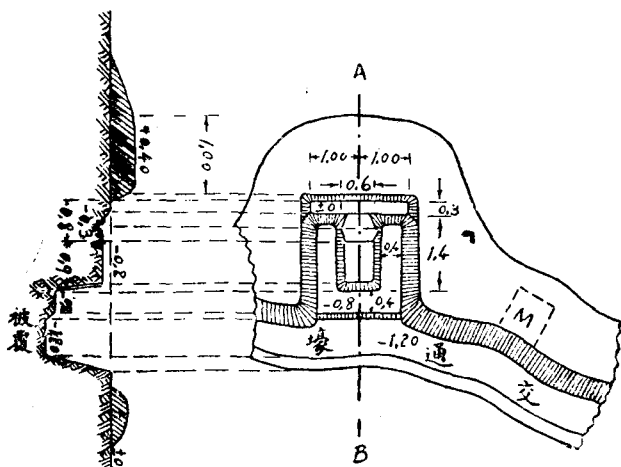
圖一十二第

體掩用射卧之鎗閘機重



圖二十二第

體掩用射立槍機重

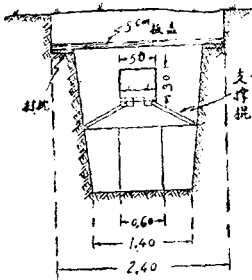


部蔽掩用機持鎗機：M
 至乃四之分一以予應時覆被能不若方後之台脚後
 。斜傾五之分一

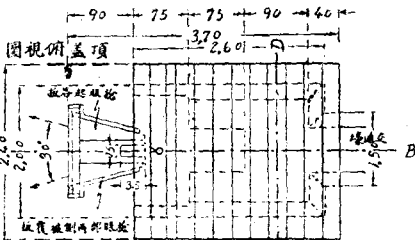
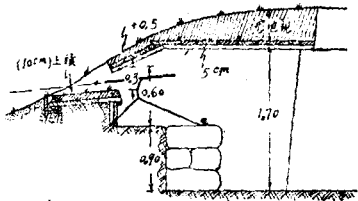
圖三十二第

座館開機重蓋掩輕

圖面斷 DC



圖面斷 BA



A 註：餘口之掩蓋組

俟敵侵入我火網

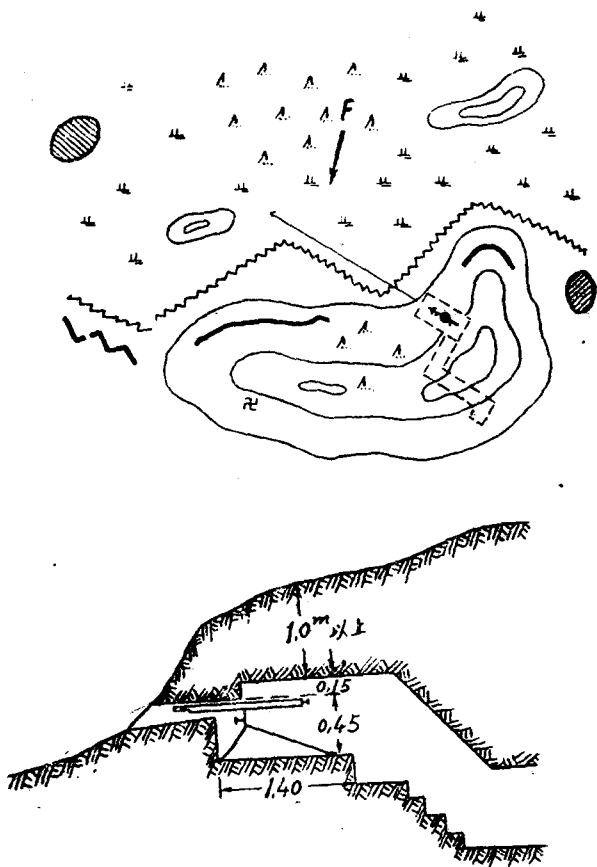
內時應立即使其

毒者以便射擊後

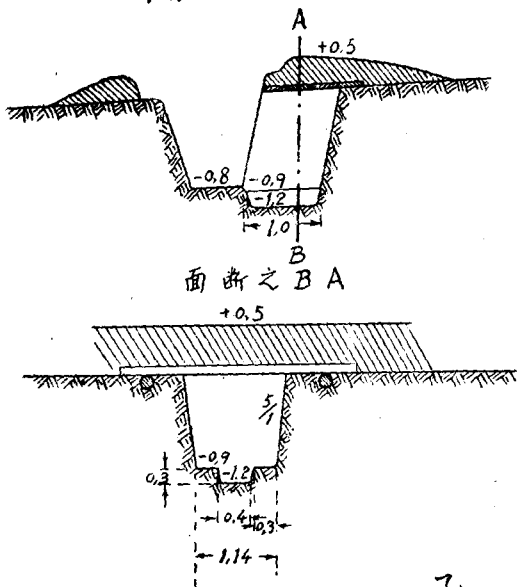
停止時再行蓋上

圖四十二第

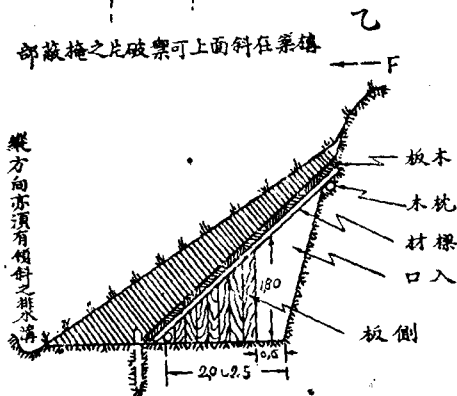
座槍闢機重之式道坑



圖五十二第
部蔽掩輕式開掘甲

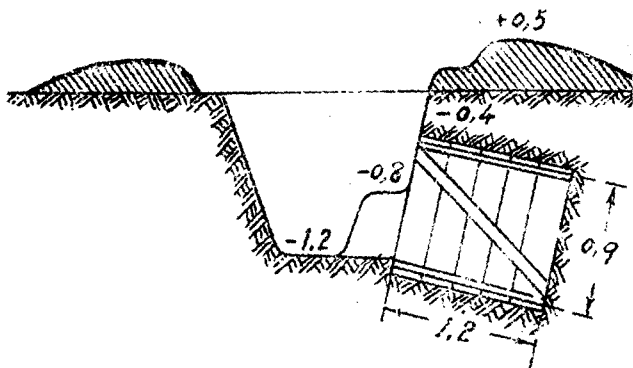


部蔽掩之片破禦可上面斜在築塹

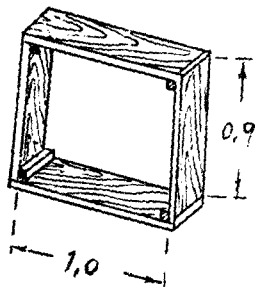


掩體掩蔽部
附圖

圖六十二第
部蔽掩輕式道坑

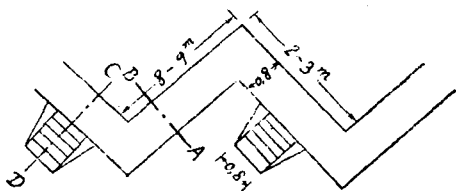


框

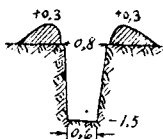


圖七十二第 壕空防甲

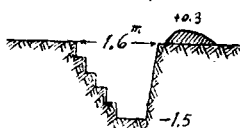
掩體掩蔽部 附圖



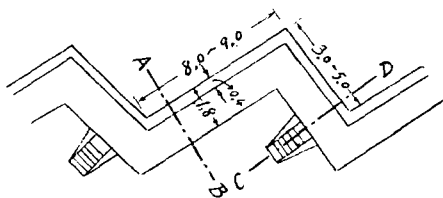
圖面斷 B A



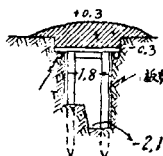
圖面斷 D C



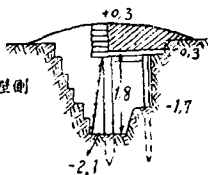
壕空防之蓋掩有乙



面斷之 B A



面斷之 D C



四、阻絕

阻絕之
重要

敵之特長爲有多數重兵器（戰車及大砲）及快速之裝甲汽車，待深入我國境後，復利用各種快速機關以輸送大量之彈藥及糧食，但此等裝備均須賴良好之交通網，故我若對交通加以阻絕，（換言之即破壞道路橋梁或地段或置重量物及能刺破輪胎之尖銳之障礙物等以阻塞道路，）使重兵器及彈藥糧食不易輸送，裝甲汽車等不能迅速行動，則敵自不能發揚其所長，敵最希望能速戰速決，我若對交通廣行破壞阻塞，足使

敵行動大感困難，則我可達曠日持久之目的。

在戰時敵之多數車輛在道上行進時，即遭遇小障礙亦受重大之影響，故不可因障礙力小敵可修補或除去而忽視之。

大規模
之破壞

破壞及阻絕，以大規模或在敵後方不斷實施之為最有效，而此等工作以指導民衆行之為最良。

破壞點
之選定

最有效之破壞點為 1. 有水處之道路 2. 道路轉灣處 3. 斜

坡道 4. 山腹道 5. 凹（凸）道 6. 橋梁

阻絕附圖

第二十八圖 道路破壞

第二十九圖 山腹道破壞之一例

第三十圖 凹道之破壞

第三十一圖 凸道之破壞

第三十二圖 木橋之破壞

第三十三圖 鐵橋之破壞

第三十四圖 木樁之阻絕（對裝甲汽車）

第三十五圖 三角形木材之阻絕（對裝甲汽車）

第三十六圖 村落中之阻絕（對裝甲汽車）

第三十七圖 森林間道路之阻絕（對裝甲汽車）

第三十八圖 屋頂形鐵絲網

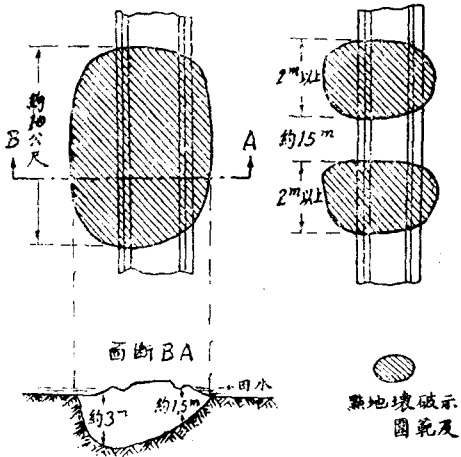
第三十九圖 絆網（對步兵）

第四十圖 竹籬障礙物

圖八十二第

壞破路道

壞破之路道地濕低 I

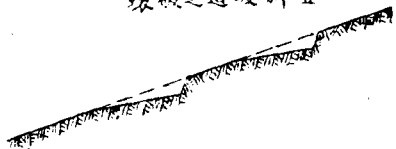


註：在有水或低濕地破壞使破壞浸水為最易效
破壞地段以補修困難為要其要領如右圖所示

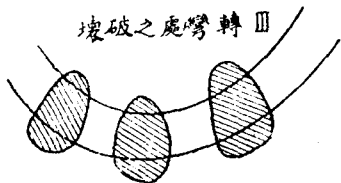
阻

絕
附圖

壞破之道坡斜 II



壞破之處彎轉 III



四三

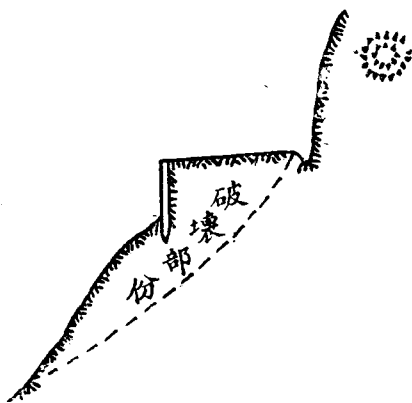
阻

圖九十二第

例一之壞破道腹山

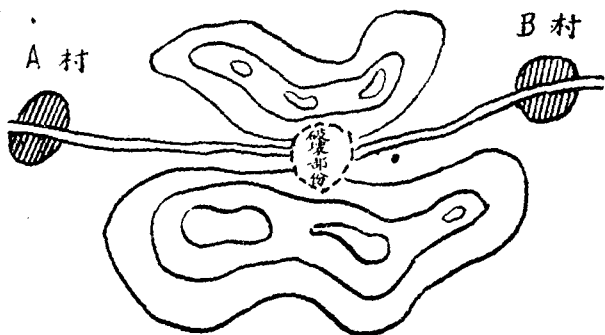
絕

附圖

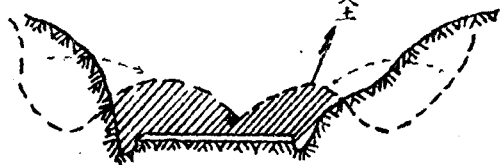


四四

圖十三第
 壞破之道凹
 面 · 平

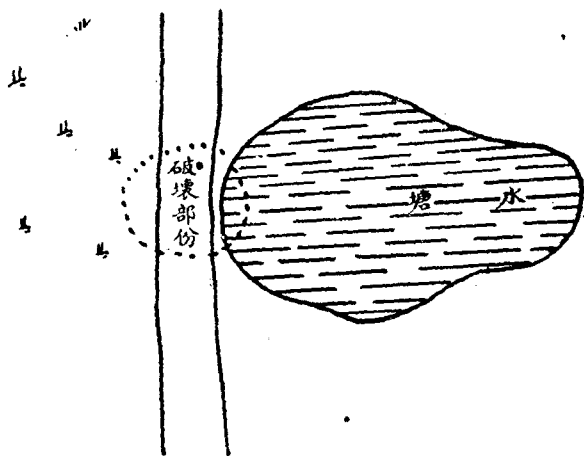


面 斷 崩 全



圖一十三第
壞破之道凸

面平



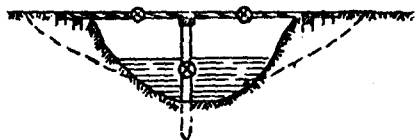
面斷



圖二十三第

壞破之橋木

甲



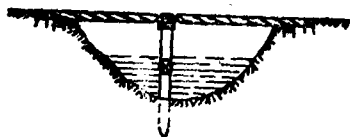
置位壞破示⊙
 壞橋端兩其壞破以示所線虛如或

乙



火點上脚橋在物燒燃綉線鉄用
 火點上橋置物火引符時急緊別時

丙



等肩鋸將片形變不使斷鋸其符只
 欲使土塵敷加處斷鋸面橋或去除
 置位壞破示⊙識認兩不

阻

絕

附圖

四七

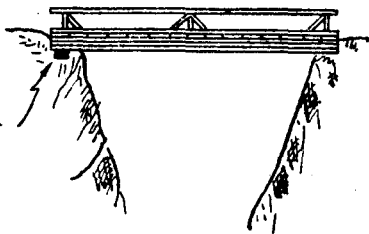
第三十三圖

鐵橋之破壞

阻

絕
附圖

甲



穿洞裝藥後
再填塞之

註：鐵橋可用鉄工截斷如有爆藥
或撒用火藥可裝於箱內（十公
斤以上）點火破壞之或如下圖
實施之。

乙



將的箱置於
橋面上再覆
土其上以增
大火藥效力

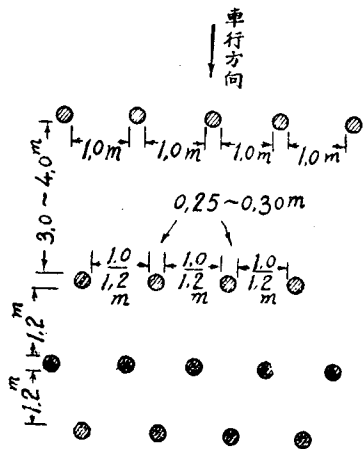
註 - 表示藥或藥箱

四八

圖 四 十 三 第

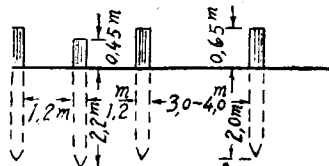
(車 汽 甲 裝 對) 絕 阻 之 橋 木

面 正

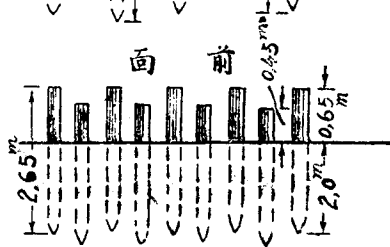


面 側

向 方 行 車

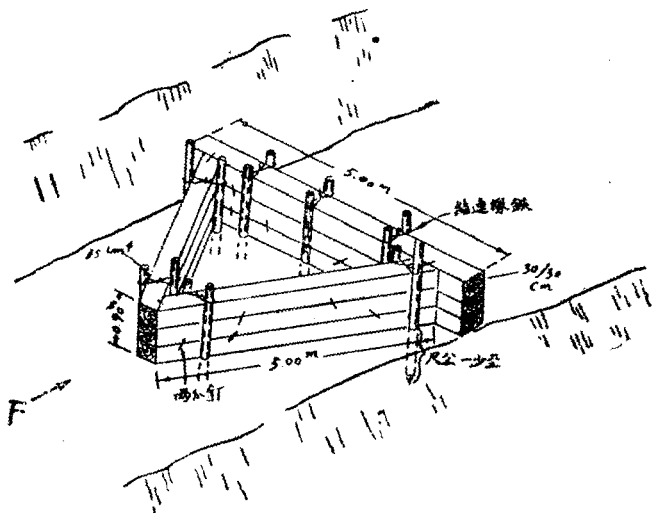


面 前



圖五十三第

(中汽甲裝對)絕阻之材角三



圖六十三第

(車汽甲裝針)絕阻之中落村

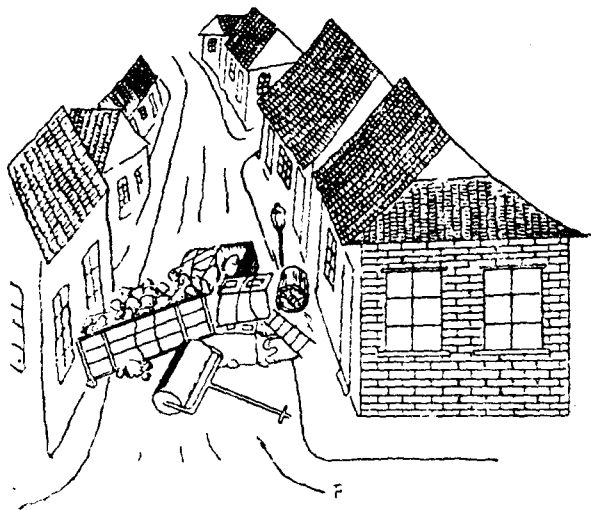
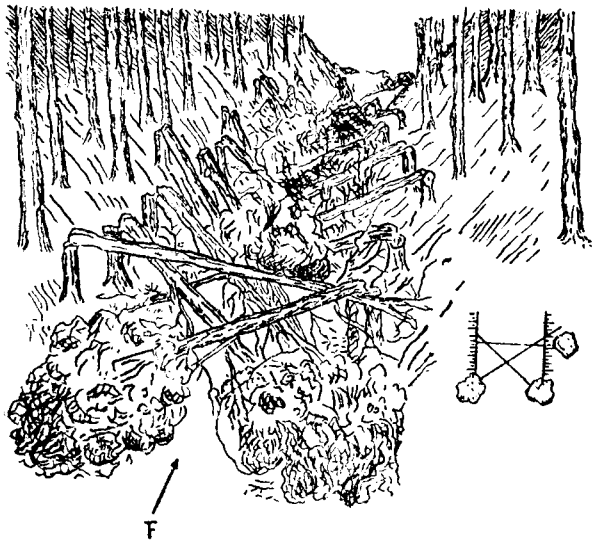


圖 七 十 三 第

(車汽甲裝對)絕阻路道間林森



註：道路兩旁如有行樹對裝甲汽車亦可以同樣之阻絕

圖 八十三第

網 絲 鉄 形 頂 屋

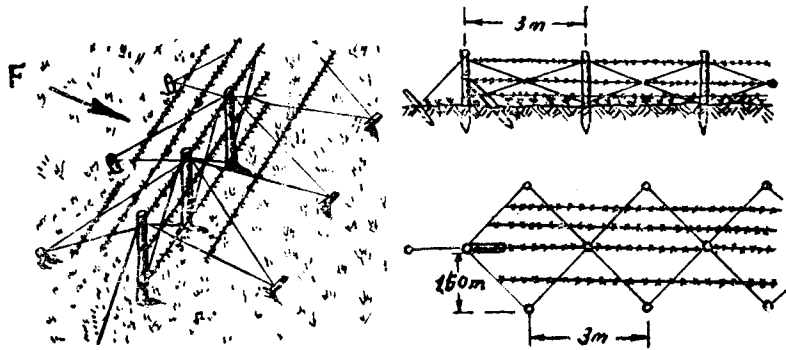
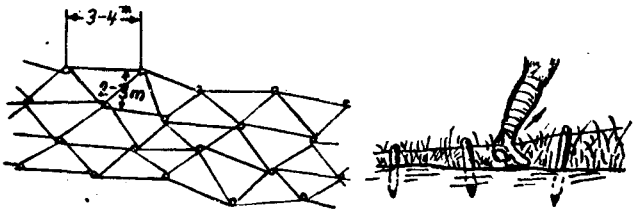


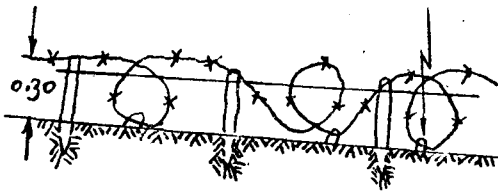
圖 網 絲 鉄 形 頂 屋

圖九十三第

(兵步對) 網 絆

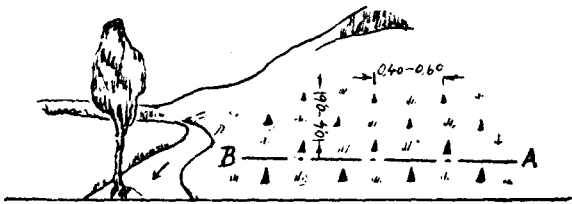


固 鐵
定 線
之 插

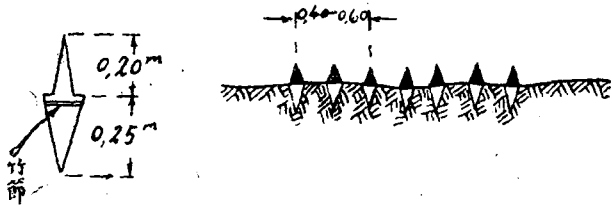


圖十四第

物碍障籐竹



圖面斷·B A



阻
絕
附圖

五、對戰車

對戰車
之障礙

戰車亦爲敵攻擊利器之一，關於對戰車障礙物之種類甚多，但以節省材料或實施簡易迅速者爲佳。

對戰車
之攻擊

對戰車除使用障礙物外，尙可以士兵二三名爲一組，使持集束之黃色藥包或集團之手榴彈伏於彈痕或預行構築之待機位置中，俟戰車近接時，向戰車之履帶下拋擲或逕向其履帶投擲以毀壞之。

對戰車障礙物附圖

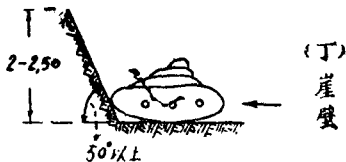
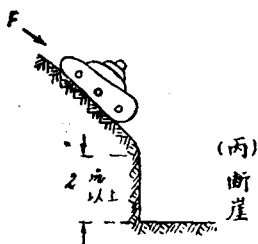
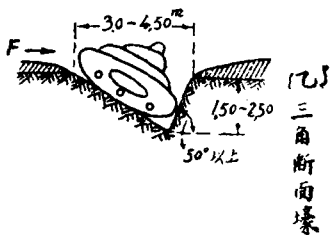
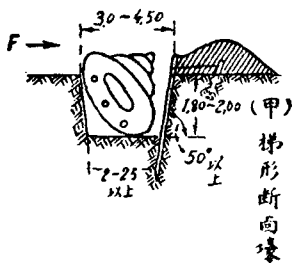
對戰車

第四十一圖 防禦戰車壕及斷崖

第四十二圖 步，戰，分離障碍物

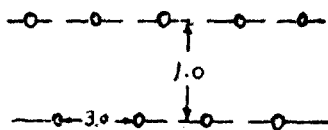
圖一十四第

崖斷及壕車戰禦防



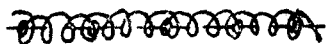
圖二十四第
物碍障離分戰步

法始經 (1)

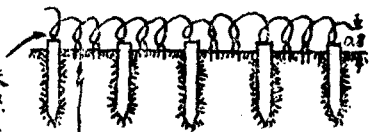


法線張 (2)

面平



面斷



鐵絲兩爪釘固定於樁

鐵絲插固定錄部於地

對戰車障礙物 附圖

六、高粱地之利用

高粱爲良好之掩蔽物，特以在地形平坦而單簡之北方，則高粱之價值爲尤大。

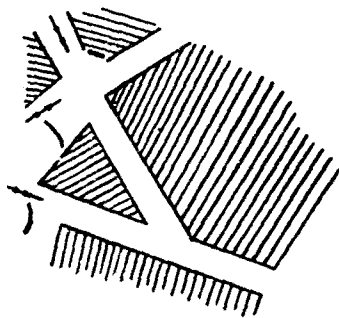
高粱地之利用附圖

第四十三圖 高粱地之利用

第十四圖

高榮之地利用

其一



其二



以下之兵力

高榮地為良好之掩蔽物分散配置部隊于其中可使敵之炮火及飛機無法射擊
 無法轟炸
 為射擊計可知右圖清掃射界配置步兵或輕重機關槍但不配置部隊處
 亦宜適宜清掃使空中之敵不易辨別部隊其在置以欺騙之又清掃部
 份之隊端將高榮稍行傾斜或稍加編織可為障壁

七、城垣之防禦

城垣之
特性

城垣雖爲敵砲兵之良好目標，然構築堅固時，再加適當之工事，能爲頑強持久之防禦。

防禦之
要領

關於防禦之方法，除附圖所示外，尙須注意左記各項。

城內視察之設備困難，城內有高地或建築物可利用爲視察設備，但高建築物易被破壞，又內部高處，不能監視城牆之下方，當敵猛烈砲擊時，正面常無法視察，故宜利用側方以監視其正面，有時在機關槍掩體旁附設視察設備或穿牆設監視

所，但此監視所以兼有射擊設備爲宜，不得已時，可利用城梁，多設監視哨但須注意偽裝掩護及升降設備。

在牆壁中所構築之工事，其外表宜做成與城磚同一之外觀，槍眼與監視孔宜巧妙偽裝之，以避敵之認識，且使能通風透光，城磚陳舊多剝落處時，敵較難發現槍眼與監視孔之位置，依城垣設火線，死角甚大，故宜注意側防城牆，而凸出部最適於此種設備。

城內街市常爲敵飛機爆擊之目標，故宜多設防空掩蔽部與防

空壕，或利用家屋之地下室加強之以爲保護人員彈藥器材等之用，又宜注意火災，保護水井及防毒設備等。

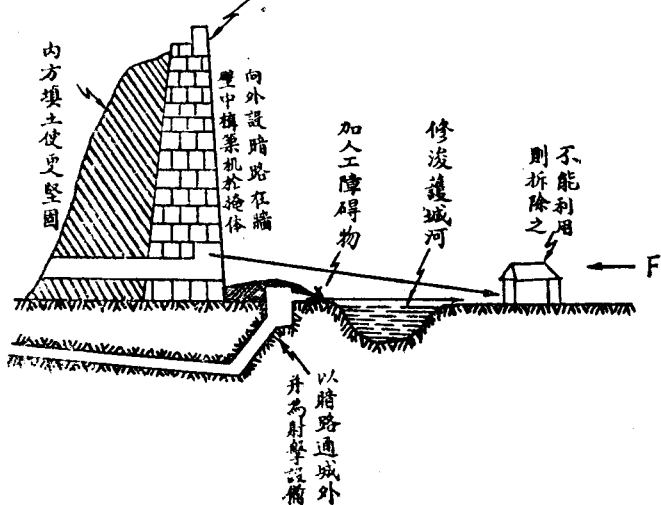
敵有時用坑道以行爆破，故宜注意視察徵候及設防禦坑道，爲顧慮城牆被毀壞時計，宜爲重層之防禦設備，至少亦須設障碍物，且有側防城牆內方之工事，并多準備移動障碍物，內部街市（宜特注意道路出口）亦須分若干部份，使爲阻止設備，城內有高地時，宜構築堅固工事，以爲據點。

城垣防禦附圖

第四十四圖 城垣之利用

第四十四圖 城垣之利用

利用城垣為大線時
死角大易被敵砲
擊所破壞故僅在
急迫時暫時利用
之



上海图书馆藏书



A541 212 0019 5865B

民國二十六年二月初版

訓練總監部印

民國二十六年一月

陸軍工兵學校翻印

353560

522741

上海圖書館

404085