



中華民國二十三年份

交通銀行報告

總行編印



交通銀行報告目錄

一 資產負債表

二 損益表

三 儲蓄部資產負債表

四 儲蓄部損益表

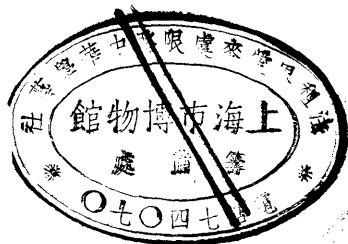
五 營業報告書

交通銀行營業報告書

上海图书馆藏书



A541 212 0008 5078B



資產負債表

十二月三十一日止

負債				金額
				單位銀元
資公備歷定活儲發本借匯未本	本 抵年 期 蓄行 票 出付 年	積 部兌及 入	總 呆滾存 存 往換 雜 匯股 盈	額 金帳 存款 款來 券存 存款 款利 餘
				10,000,000 00
				2,446,843 84
				4,000,000 00
				786,546 31
				65,299,045 26
				171,285,684 37
				16,625,585 83
				112,512,472 29
				5,463,138 79
				20,000,000 00
				2,137,513 69
				37,679 97
				907,187 20
合 計				411,501,697 55

損 益 表

十二月三十一日止

利 益	金額
	單位銀元
利息匯水手續費及其他	5,161,392 54
合 計	5,161,392 54

交通銀行

中華民國二十三年

交通銀行營業報告書

資 產	金 額
	單位銀元
未定貼活兌買房沒有儲發現	1,284,350 00
繳期現期券	63,700,576 91
換入屋收價	6,860,614 96
蓄兌及換存	120,958,977 20
行金	1,466,321 06
及	3,038,868 84
換存	5,445,389 51
部券放	3,335,574 48
製匯生押證	23,371,746 73
造	500,000 00
基	112,512,472 29
準各	69,026,805 57
備同	
本款款費票財件券金金業	
資放放放	
開攤	
支提帳稅益	
各項	
各各呆發純	
損 失	金 額
	單位銀元
合 計	411,501,697 55

交通銀行

中華民國二十三年

損 失	金 額
	單位銀元
各各呆發純	3,088,331 36
項 項	716,568 53
行	120,593 57
開攤	328,711 88
支提帳稅益	907,187 20
合 計	5,161,392 54

三

部資產負債表

十二月三十一日止

負 債	金 額
	單位銀元
基金	500,000 00
公積	159,725 58
整存整付	17,713,283 49
零存整付	1,901,334 25
整存零取	63,478 36
零存零取	2,078,592 61
活期儲蓄	8,272,243 19
預提未付	331,149 30
雜項	482,826 73
應付	274,684 75
本利盈餘	86,775 61
合 計	31,864,093 87

蓄部損益表

十二月三十一日止

利 益	金 額
	單位銀元
利息證券利益及其他	405,350 43
合 計	405,350 43

交通銀行儲蓄

中華民國二十三年

交通銀行營業報告書

資 產				金 額	
				單位銀元	
定活有雜生應本現	期期價項	放放證欠	款款券款財息來金	4,172,344	03
				472,835	20
				5,938,204	21
				62,133	06
				2,049	72
	收 未	收 利		71,873	16
	行	往		16,625,585	83
				4,519,068	66
合 計				31,864,093 87	

交通銀行儲

中華民國二十三年

五

損 失				金 額	
				單位銀元	
各各純	項項	開攤	支提益	316,702	29
				1,872	53
				86,775	61
合 計				405,350 43	

監	常		董		常	總	常	董	常										
察	駐				務	經	務	事	務										
人	監		事		董	董	董	董	董										
	察				事	理	事	長	事										
	人																		
賈	葉	梁	于	許	張	楊	葉	陳	王	李	周	秦	李	張	陳	胡	錢	唐	胡
士	崇	定	寶	修	嘉	德	輝	承	作	祖	承	壽	祖	永	壽	祖	永	壽	壽
毅	助	薊	軒	直	璦	森	董	德	組	銘	民	澤	翼	鏞	行	同	銘	民	筠

交通銀行營業報告書

引言

自上屆股東總會後於茲又一年矣此過去一年之中國內經濟倍增艱困本行業務圖進匪易退守亦所未能歧路旁皇又斷無可以立足之地用是再三審度惟有就本行所負發展實業之使命努力進行一面整刷內部工作增加效率一面與各方合作力求調整其關於開拓營業線網者則有沿海口岸及長江上下游等處分支機關之增設暨農業倉庫之成立西北一帶自秦中以迄晉綏亦爲着手開發之區凡所措置率趨於輔助農村經濟調劑商業金融雖云時會艱難諸多棘手然而抱定方針開闢途徑終當覓取相當之出路也茲列舉國內外經濟概況并略述本行展進情形以及今後努力之趨向幸賜 垂鑒

一 國內外經濟界之情勢

年來國內經濟凋敝已極金融業務亦隨之而日趨緊迫此其內在之原因固

由於天災人禍之相侵與管理方法之未善而其外在之原因則起於國際經濟之壓迫即各國盛行之通貨膨脹與統制經濟之作用殆無一不與我國經濟事業之利害相倚伏亦無一不與金融業務之得失相乘除故其現象又無一而不與國內經濟社會之形態相背異由是而凡以經濟社會爲基礎之金融事業亦惟有加重困難而無由協調內困於工商百業之衰落而又外感於國際經濟之壓迫此其問題之嚴重已可概見今欲探究其外來之原因試先檢視國內外經濟界之情勢以資比較

甲 國際經濟之歧異

世界各國自英日美先後放棄金本位後多以減低幣值匯率並產業統制關稅壁壘等方法爲恢復本國經濟之前提本年之經濟政策依然繼續進行且益嚴密凡放棄金本位國英與美之生產物價暨其輸出貿易大抵增進失業人數無不減少人民之生活費指數未有劇變而購買力則較勝於昔日本之進展尤爲顯著

至於維持金本位國除德國之新經濟政策步調較異外如法國等雖未嘗不利用統制之法以求自衛然國內幣值並未大跌對外匯率轉見上升是以生產減少物價下傾失業增加輸出減退適與放棄金本位國立於相反之地位雖云國際間之情勢並不盡同對於我國之陣線却無不立於同一之地位貿易市場無不以我國爲尾閭此則可斷言也若夫白銀問題則尤嚴重美既於六月實施白銀法案收買白銀十三萬萬盎司復於八月宣佈白銀國有世界白銀遂如狂流之奔赴於美據美國漢迪哈曼公司之調查本年世界產銀共一萬八千一百二十萬盎司由各方供給者共二萬五千五百萬盎司而其由中國賣出者達二萬萬盎司之鉅超出世界產額之上約占世界供給量五分之四白銀爲銀本位國金融上之命脈所在流出之量多至如此是國際經濟政策之影響於我國經濟事業者又直接波及於金融事業矣

乙 國內經濟之不景氣

今試返觀我國經濟現狀果何若歟銀行業所受之影響又何若歟銀元匯率以外匯伸長之故轉見短縮無論矣就生產物價貿易等重要事項言之其略如次

(一) 主要糧食生產祇占上年百分之八二(由中央農業實驗所估計推算)進口洋米價值雖比上年減少約八千餘萬元小麥亦減少約五千餘萬元麵粉減少約二十萬元而上半年各地農產物平均指數比上年同時降低百分之二十以上麵粉每袋曾小至一元九角左右

(二) 棉花產量據今年估計雖比上年增多約一百數十萬擔價格亦因銀行與合作社之協助曾見較好而全年標準花平均市價尚比上年下跌七角九分進口洋棉則因關稅增加之故比上年減少約值洋八百八十萬元

(三) 棉紗產量因全國紗廠有每週減工之舉存底轉少於上年最小價曾跌至一百七十元關內全年標準紗平均市價比上年下跌十九元六角七分進口數量因有在華外商紗廠出品尚難計算惟棉紗統制則已有委員會之組織

(四) 生絲因絲市慘落絲廠多數停工產銷均減出口價值比上年減少約二

千八百萬餘元上海洋莊絲市不論黃白上下等絲經均見銳跌八九月間中等廠經平均市價四百六十元比上年同時跌去三百餘元（生絲出口公會記錄）絲繭統制尚屬初步

（五）茶葉因主要產茶區之安徽去冬天寒受凍收穫甚歉據估計祇十二萬擔左右幸紅茶英俄銷路轉旺出口增加市價亦高惟綠茶則價格大跌外銷亦減統計出口之茶約值洋三千六百萬元比上年約增二百萬元全年總計輸出入貿易均見減縮而入超仍達四萬九千四百餘萬元之鉅

總而言之生產減少物價跌落匯率短縮貿易逆調至此已極農村經濟幾瀕破產人民之購買力自益貧弱馴至市面景氣一落千丈都市房地產價格大跌失業因以增加信用愈見緊縮初則內地資金集中都市折息低至白借繼則白銀外流銀根緊迫日折高至六角蓋自六月以後美國收買白銀上海銀價常小於英美利之所在輸出之銀爲額甚鉅雖經政府徵收銀稅並取締標金投機規定平匯平市等辦法以期統制各省亦限制銀元出口要於大局補救無多全年白銀出超共

值銀元二萬五千九百餘萬元年終上海存底銀元不過二萬五千一百餘萬元連銀兩大條廠條等併計約祇三萬三千五百萬元比本年最高存額減少二萬六千萬元存底既薄銀根愈緊遂釀成都市金融極度緊迫之現象國際經濟政策不利於我國之經濟界者既如彼影響於上海之金融業者又若此應付之難可概見矣

二 國內經濟好轉之曙光

國內經濟受國外通貨膨脹之壓迫與統制經濟之影響貨物則鉅額入超白銀則鉅額出超景象衰頹既如上述然而一年之內所以應付此環境而爲之防衛調節暨所以從事於建設之內部工作者公私經濟事業亦略有好轉之可期姑列數端如下

(一) 關於財政及建設之事項

(甲) 公債庫券前經整理者本息均如期

償付本年發行者連外幣暨各省在內約共二萬二千萬元地方債券尤以建設救災爲主(乙) 全國賦稅均經整理關鹽稅並經改訂廢除之苛捐雜稅已達三千六

百餘種（丙）重要之建設事業如導淮治河引渭以及浦口輪渡錢塘江橋等工程或已完成或已動工機器酒精硫酸銨等工廠均次第舉辦鋼鐵及新聞紙廠亦已着手籌備此致力於公私經濟之基礎工作者也

（二）關於貨幣及匯兌之事項

（甲）整理幣鈔財政部有私幣私票之禁

令（乙）管理匯兌有白銀出口稅及平衡稅之實施又有平匯基金外匯平市及幣制等委員會之先後設立此外又禁止標金投機並改由中央銀行按日核定外匯掛牌行市成效雖未大著而貨幣統一及匯兌管理等辦法固已肇其端矣

（三）關於交通及運輸之事項

（甲）鐵路工程較重要者杭江延至南昌

隴海展至西安株韶銜接粵漢淮南築至合肥京詔趕築京蕪一段均在積極進行足以聯絡都市內地之交通便利貨物之運輸（乙）公路工程較重要者七省聯絡公路全長二萬二千餘公里已通車者三千二百九十餘公里（經濟委員會公路處十二月份表報）西北三省公路甘肅青海共長一萬餘里甯夏則南至靖遠北至臨河或已完成或在修築此外如河北福建以及其他各省自造公路據調查

亦在三萬公里以上尤便於內地之交通與土產之運銷（關於電信電話之改進茲姑從略）（丙）運輸事業經改良者京滬平浦隴海等路之貨物聯運均已舉辦負責運輸亦已實行鐵路營業所之經售土產尤爲土貨產銷開一捷徑此便於貨物之運輸者也

（四）關於生產及運銷之事項

（甲）國貨生產方面廣東輕重工業多已舉辦棉布紙張等輕工業產品輸入減少此類國貨不無抬頭之望（乙）產銷統制工作絲繭棉紗均有統制委員會之組織（丙）合作事業據中央農業實驗所調查全國共有合作社一四，六四九所信用合作社占百分之七六強兼營生產運銷者占百分之八·九此其結果通過碼頭雖不免衰落中間商人亦失其利益而於改良國貨之產銷爲效匪細也

（五）關於金融業務之事項

（甲）儲蓄銀行法業經頒布儲款準備亦經規定（乙）各銀行增設之分支行多向內地推進兼辦農業貸款資金漸向農村回流（丙）都市錢莊多銀行化內地銀行多向附近村鎮分設辦事處人亦謂之銀行

之錢莊化(丁)各銀行共同合作事業對政府之建設救災等借款全年將近一萬三千萬元對同業之合作互助除聯合準備及票據交換外或協同貸款或合辦副業均以齊一步調防免競爭爲主義此金融業務之改善者也

此外如剿匪工作之勝利陝豫局面之安定江北河北西北等地之豐收固堪稱幸而債券行市大勢趨漲終年無劇烈之波動亦可見人心之日漸鎮定說者謂關於統制管理金融組織同業合作等改善事項於今已漸見端倪卽如抵押制度之逐漸推行生產事業之與運輸銷費相接近未始非經濟界漸見好轉之現象焉

如右所述雖不過改善工作之起點然實爲經濟界熹微之曙光譬諸積病之人果能營衛得宜大可期其好轉以銀行之立場維持輔助因勢利導固宜各盡其相當之責任而本行負有發展實業之使命尤不能不努力圖之過去一年中之工作尚有相當成績尤幸銀行同業現已由各個競爭轉向同一陣線共同合作盡服務社會之職此又同業間之一種好轉現象未始不可樂觀者也

三 本行二十三年度業務情形

二十三年度之國內外經濟情況已略如上述本行爲適應環境力求進展起見故一方則竭力開拓內地機關以求內地與都市之接近藉以資金調劑農村一方則廣設倉庫提倡對物信用而尤注重於生產事業之投資俾商貨流通可以暢達并爲增進服務效率起見對外則促進同業合作以避免無益之競爭對內則厲行統制管理以集中人材與力量凡所規劃次第實施茲將一年來本行業務概況及工作情形縷述於次

甲、業務概況

(一)存款 本行二十三年度存款總餘額爲二萬四千二百另四萬七千餘元比較二十二年度計增二千九百另五萬五千餘元比較二十一年度計增五千八百十九萬八千餘元內定期存款餘額爲六千五百二十九萬九千餘元比較二十二年度計增一千二百十六萬四千餘元比較二十一年度計增二千另五十

六萬二千餘元活期存款餘額爲一萬七千一百二十八萬五千餘元比較二十二年
年度計增一千二百六十八萬一千餘元比較二十一年度計增三千三百八十萬
另八千餘元本票及雜存餘額爲五百四十六萬三千餘元比較二十二年度計增
四百二十萬另九千餘元比較二十一年度計增三百八十二萬七千餘元若以本
年度各項存款餘額與總餘額比較則以活期爲最多計佔百分之七〇・七六定
期次之計佔百分之二六・九八本票及雜存最少祇佔百分之二・二六除本票
一項因不計息且在內地需要亦稀故歷來存額均佔最少數目外倘以定期與活
期兩項存款之消長言之則歷年活期增加之數字雖較定期爲多而其所增之比
率則已漸不敵定期之速此種趨勢在本年度益爲明顯究其原因約有數端本行
對於各項存款無分軒輊而原有存額則活期多於定期故增數雖屬相仿而趨勢
顯有不同一也年來市氣不振遊資過剩稍有資產者咸樂存放銀行以策安全兼
權子母二也本行各地分支機關年內增設甚多雖非皆存款碼頭而亦有一部分
之住戶存款三也

(二)放款及投資

本行二十三年度放款及投資總餘額爲二萬一千四百八十九萬一千餘元比較二十二年計增三千五百七十九萬二千餘元比較二十一年度計增五千另六十三萬六千餘元內定期放款餘額爲六千三百七十萬餘元比較二十二年計增一千另九十八萬七千餘元比較二十一年度計增一千三百三十一萬八千餘元活期放款餘額爲一萬二千另九十五萬八千餘元比較二十二年計增二千三百十四萬二千餘元比較二十一年度計增三千一百十八萬一千餘元貼現放款餘額爲六百八十六萬餘元比較二十二年計增四百四十四萬二千餘元比較二十一年度計增五百三十六萬一千餘元有價證券餘額爲二千三百三十七萬一千餘元比較二十二年計減二百七十七萬九千餘元比較二十一年度計增七十七萬五千餘元除有價證券屬於投資部分外綜計定期活期及貼現三項放款本年度總餘額爲一萬九千一百五十二萬餘元與二十二年總餘額一萬五千二百九十四萬七千餘元相比較計增三千八百五十七萬二千餘元所有增加內容可分析如次

種類	增加數目(單位千元)	百分比
貨物押款	一五,三〇六	三九.六九
貨物押匯	四,四九七	一一.六六
票據貼現	四,四四二	一一.五二
工商業往來透支	六,一四三	一五.九二
廠基及房地押款	一,一三二	二.九三
證券押款	四,八三七	一二.五四
機關及團體放款	二,二一五	五.七四
合計	三八,五七二	一〇〇.〇〇

由上觀察可窺見一年來本行對於工商業投資之孟晉就中尤堪注意者厥為貨物押款及押匯兩項之發達蓋曩昔內地商民向重信用對於押款押匯認為手續繁重而銀行亦感設備之未周遂多任其放棄或竟不惜轉相遷就本年本行在內地增設多數機關并力求倉庫設備之完密而各鐵路復辦理負責聯運資為

連絡開通風氣故商民對於銀行做法漸具認識遂得有此成績嗣後自當仍本斯旨賡續提倡以求貫徹至證券投資一項年來變更業務方針自應量子縮減俾可騰出一部分資金供生產方面之營運故本年度餘額比較二十二年已見減少惟同時因抵充各種準備關係仍不得不保持相當之數額耳

(三) 匯款 本行二十三年度匯出匯款總額為二萬九千一百另四萬二千餘元比較二十二年計增八千另四十一萬八千餘元比較二十一年度計增九千九百另六萬八千餘元買入匯票總額為一萬七千七百六十七萬七千餘元比較二十二年計增七千一百四十五萬七千餘元比較二十一年度計增九千三百三十九萬一千餘元所有各區數字可列表如次(單位千元)

區別	匯 出		買 入	
	廿三年度	廿二年度	廿三年度	廿二年度
滬 區	一四一, 四三六	八七, 八一三(增)五三, 六二三	七一, 七六七	三六, 九八一(增)三四, 七八六
津 區	二三, 〇六三	二九, 五二九(減) 六, 四六六	二三, 七八四	一三, 六〇五(增)一〇, 一七九
		比較增減		比較增減

魯區	三四，八四四	三〇，五三八(增)	四，三〇六	三〇，九〇三	二六，〇七三(增)	四，八三〇
漢區	四三，七四五	二五，二九二(增)	一八，四五三	三二，七二〇	一六，一一〇(增)	一六，六一〇
浙區	二五，四六六	一九，六六五(增)	五，八〇一	一，九三七	一，二一二(增)	七二五
閩粵區	三，〇四四	(增)	三，〇四四	三，七〇九	(增)	三，七〇九
豫陝區	九，七八一	三，七四二(增)	六，〇三九	七，〇一六	四，五八六(增)	二，四三〇
哈區	六，〇九〇	七，七七九(減)	一，六八九	三，七五一	七，二二五(減)	三，四七四
瀋區	三，五七三	六，二六六(減)	二，六九三	二，〇九〇	四二八(增)	一，六六二
合計	二九一，〇四二	二一〇，六二四(增)	八〇，四一八	一七七，六七七	一〇六，二二〇(增)	七一，四五七

據上表本年度匯出匯款及買入匯票均以滬區增加為最多約佔總額百分之五八·二一漢區次之約佔百分之二三·〇九餘如魯浙豫陝閩粵等區亦均優有成績蓋本年南部及西北一帶金融漸轉活潑而本行添設機關亦於南部及西北十分注重現在全國通匯地點已達三百三十餘處匯兌調撥益形便利故匯款一項隨有進步至北方則以匯水高漲金融趨緊關外各地亦以與關內交通梗

塞貿易阻礙未除故津滬哈三區匯款業務不無遜色此則由於環境之不利爲局部特殊之情形也

(四)儲蓄

本行二十三年度儲蓄存款總餘額爲三千另另二萬八千餘元比較二十二年度計增一千一百六十另八千餘元比較二十一年度計增一千九百七十三萬八千餘元內定期儲蓄存款餘額爲二千一百七十五萬六千餘元比較二十二年度計增一千另三十三萬一千餘元比較二十一年度計增一千六百四十四萬餘元活期儲蓄存款餘額爲八百二十七萬二千餘元比較二十二年度計增一百二十七萬七千餘元比較二十一年度計增三百二十九萬八千餘元察歷年儲蓄存款增加之趨勢均定期甚於活期可證民衆儲蓄心之發達惟本年度活期增勢大減不逮定期什之一二則與儲蓄銀行法之頒布不無關係蓋該法規定不得使用支票除憑摺收付之普通活期不受限制仍可照常往來外所有原用支票之特種活期自應依照法規結束舊戶停開新戶故祇淨增一百二十七萬七千餘元此後本行之努力自當專注於定期一項以符提倡儲蓄之本旨兼副政

府鼓勵之盛意至於儲款之運用仍以力求穩妥為原則綜計本年度投資總餘額除活期存放款不計外為一千另十一萬餘元比較二十二年度計增三百六十六萬四千餘元內投資公債庫券計五百九十三萬八千餘元承做存單存摺證券及房地產等抵押計四百十七萬二千餘元此其大較也

(五)發行 本行二十三年度發行兌換券總餘額為一萬一千二百五十一萬二千餘元比較二十二年度計增一千九百五十萬另七千餘元比較二十一年度計增一千八百另二萬一千餘元所有各券發行額列表如次(單位元)

券別	廿三年度餘額	廿二年度餘額	比較	增減
滬券	五九,四五七,四〇〇	四三,一二四,六六九	增一六,三三二	七三一
津券	二四,一二五,〇五〇	二四,八四九,七〇〇	減	七二四,六五〇
魯券	七,三五〇,〇〇〇	六,一五〇,〇〇〇	增	一,二〇〇,〇〇〇
島券	七,〇二〇,〇〇〇	五,四五〇,〇〇〇	增	一,五七〇,〇〇〇
烟券	三,八四三,七〇〇	三,〇一二,〇〇〇	增	八三一,七〇〇

漢券	六七八，七〇〇	五二五，〇〇〇	增	一五三，七〇〇
廢券	七六〇，〇〇〇		增	七六〇，〇〇〇
其他祇收不發之舊券	九，二七七，六二二	九，八九三，二四二	減	六一五，六二〇
合計	一一二，五一二，四七二	九三，〇〇四，六一一	增一九，五〇七，八六一	

觀上表本年度發行額之增加仍以滬券為最多蓋因江北內地機關擴增滬券行使日遠之故魯券島券烟券之推行亦因業務發達頗見平穩進展漢券係於上年開始發行深博漢舉人士之歡迎廈券流通甫三閱月亦著相當之成績似前途均可樂觀惟津券以流通區域較狹故推展較難耳

(六) 損益 本行二十三年度純益為九十萬另七千餘元比較二十二年
 度計增六千餘元比較二十一年度計增五十萬另六千餘元分析本年度損益內
 容則利益項下仍以利息匯水及手續費為大宗總計收入利益為五百十六萬一
 千餘元比較二十二年度計增十一萬八千餘元此乃業務進展之結果至損失項
 下則各項開支計付出三百另八萬八千餘元仍與上年不相上下各項攤提計付

出七十一萬六千餘元呆帳計付出十二萬餘元發行稅計付出三十二萬八千餘元總計付出損失爲四百二十五萬四千餘元損益相抵計純益九十萬另七千餘元又本行儲蓄部二十三年度純益爲八萬六千餘元比較二十二年度計增六千餘元此本屆損益之大概情形也

乙、工作情形

(一)開發西北 查豫西陝中一帶爲西北精華所萃物產饒富尤以棉爲大宗如靈寶陝州渭南咸陽等處均爲著名棉產地而靈寶所產纖維較長品質亦良允推全國之冠果其於以上各地投資開發推廣棉田改良種植則國內不敷之原棉儘可取給於西北從前各該地方事變迭出雖欲投資而未能今則政治已入常軌匪患漸見肅清地方當局對一切建設如開河渠治道路剷除烟苗招墾荒地興辦合作社等均努力前進而隴海路線西展又在節節進行投資已無窒礙因經迭往調查擇定西安咸陽渭南靈寶陝州五處先行籌設機關趕於棉市期前成立開業以來進行各項棉業投資如棉花押匯棉票買匯及打包廠收條押款等已

有可觀將來當視需要情形再於其他棉產區域逐謀推廣

(二)發展閩粵

查香港廈門等處地鄰南洋爲華僑資金之總匯亦國外匯兌之中心福州爲省會地方雖屬轉運商港而其左近則出產頗豐廣州爲東南大埠水陸交通均稱便利將來粵漢全線聯絡告成形勢當益衝要本行在昔於以上各地原均有相當經營自辛亥而後所設機關次第收束數年前曾議復興亦以環境關係未果進行現在西南政局日漸安定各項建設并多進步而本行營業線亦已向南伸長至甌海一帶閩粵復設機關不容再緩因經於香港廈門福州三處先行設立廣州亦已勘定行址積極籌備此外在調查進行中者復有漳州汕頭等處將來擬再就上列各處爲根據漸次推進於閩江暨珠江上游一帶俾與浙贛各行互策聯絡

(三)經營江北一帶

江北裏下河一帶爲棉鹽雜糧之產區商務素稱繁盛本行爲推展業務起見先後於東台鹽城如皋淮安高郵姜埭溱潼寶應泰興黃橋等處設置機關積極經營頗著成績

(四)添辦倉庫 對物信用必須設辦倉庫本行原有設置倉庫地點如上
海南京青島徐州蚌埠常熟寧波等處雖已具相當規模但已設者尚待擴充未設
者亟應增設本年度因於此方面致力進行於各地商貨集散中心分別着手籌備
或購地自建或租屋試辦或與各行合作或由本行獨辦悉視當地情形以為伸縮
綜計一年內添設及擴充之倉庫已達七十七處計倉庫十八處分倉三十八處特
約倉庫二十一處至堆存貨物則以花紗米麥絲繭花生雜糧麵粉皮毛等項為大
宗茲將各該倉庫分布地點開列如次

地點	倉庫	分倉	特約倉庫	合計
漢口			三	三
長沙	二			二
宜昌			一	一
鎮江	一		一	二
無錫			二	二

張 家 口	開 封	石 家 莊	濟 南	北 平	天 津	溫 州	餘 姚	甯 波	鹽 城	寶 應	泰 縣	淮 安	清 江 浦
-------------	--------	-------------	--------	--------	--------	--------	--------	--------	--------	--------	--------	--------	-------------

二		一	二		一	一	一	一		一			二
---	--	---	---	--	---	---	---	---	--	---	--	--	---

二 三					一								
--------	--	--	--	--	---	--	--	--	--	--	--	--	--

一			五							一	四	二	一
---	--	--	---	--	--	--	--	--	--	---	---	---	---

二 五	一	一	二	五	二	一	一	一	一	一	一	五	二	三
--------	---	---	---	---	---	---	---	---	---	---	---	---	---	---

此外丹陽蕪湖蚌埠南通渭南等處亦已覓妥倉基開始建造不日亦可成立
 (五)注重農產投資 本行對於農產投資向極注重如棉如絲如米如麥均屬平民衣食所需尤為本行投資目標本年江北河北及西北農產多告豐收而本行因內地機關及倉庫之增設於供給資金方面亦較便利故投資金額增進頗速計截至年終為止各項農產品之投資有如次列(單位元)

歸綏	包頭	大同	宣化	豐鎮	平地泉	合計
一	一					一八
		三	三	四	四	三八
						二一
一	一	三	三	四	四	七七

種類	投資總額	百分比
棉	一四,一〇七,〇三五	五七·一三
米	三,六〇二,九四〇	一四·五九
鹽	三,五三三,七六六	一四·三一
麥	九九三,三四六	四·〇二
絲	五九六,三四三	二·四一
豆	五三九,二六五	二·一八
雜糧	四三九,九一〇	一·七八
花生	二一一,五三〇	〇·八六
其他	六七〇,七八五	二·七二
合計	二四,六九四,九二〇	一〇〇·〇〇

由上觀察可知本行本年度對於農產投資之努力至農村放款一項前因合作社組織未臻健全而本行機關亦未深入內地故向係聯合各行間接辦理為額

亦屬無多本年西北秦陝等行相繼成立合作社之組織亦漸見完密開始直接放款之時機已至除西北各行對於合作社放款已積極進行外復擬與上海金城浙江興業四省農民等行合組中華農業貸款銀團設總辦事處於上海區辦事處於山東河南陝西河北江蘇浙江等地暫以棉麥爲主體貸款基金預定五百萬元由各行按成分攤現銀團不日即可成立各區辦事處亦在分別籌設之中

(六) 輔助國貨工業 年來國貨工業漸見萌芽本行爲發展實業之銀行對此新興之工業自應酌撥一部分之資金予以實力上之援助本年因擇國內較大之紡織廠染織廠麵粉廠糖廠紙廠及化學工廠等就其經營穩健而缺乏流動資金者酌予貸放均較以往年度爲多至投資方法除力求手續嚴密還款基金穩固外對於廠方營業收支尤極注意

(七) 促進交通建設 本行與交通事業素有悠久之歷史關係自改組爲發展實業銀行以來鑒於交通與實業相需之切益感有促進交通建設之必要本年度仍本斯旨努力前進一方對於已成之事業則與以存放匯兌之便利一方對

于未成之事業則連絡同業共同投資促其實現綜計一年來關於交通建設方面與各行聯合投資金額達七千萬元之譜本行參加投資金額亦在七百萬元以上此外由本行單獨承放之各地交通機關借款尚不在少數

(八) 提倡同業合作

年來社會經濟組織日形複雜銀行業務範圍亦漸

廣泛爲順應潮流共策安全起見自非提倡同業合作不爲功一年來積極進行已見相當之成效者如上海方面與中央中國兩行聯合拆放救濟市面并與各行合作辦理農村貸款濟南方面與中國上海兩行共同投資合辦堆棧并訂立放款公約以資遵守蕪湖方面與中國上海兩行合租蕪乍路江邊地段組設公棧杭州方面與各銀行組設票據交換所并合辦絲繭放款南通方面與中國銀行合建堆棧餘如鹽斤押款之劃一押價及利率鐵路提單押匯之公議慎重承做之手續要均爲同業合作精神之表現也

(九) 改進人事管理

本行年來注重於生產事業之投資營業範圍日益

加廣不但對於各業情形須有深切之認識且於工廠管理及製造技術方面亦非

有專門學術不足以資應付顧本行分支機關遍布各地此類人才勢難齊備總行綜攬全行之業務對於分支行并有指導考核之職責自宜酌爲延攬以利設施因經遴派專員若干人暫行配分棉業鹽業交通事業及經濟研究四組擔任調查設計事宜同時鑒於本行機關增多原有人員不敷調遣并經制定各種試用員規則以甄別方法考試制度爲錄取人才之標準本年已舉行考試兩次并函各大學選派畢業生一次所有錄用各員均經嚴格訓練以求深造

凡此諸端均經實施成效如何未可斷言當此世界潮流演變未已國內經濟方期改善之會本行業務之繼續改進正有待於今後之努力

四 本行今後之努力

我國經濟事業以內外交困之故經濟界及本行努力改進之情形既如上述果欲期其從此好轉自不能再作進一步之計劃

中國以農立國挽救之圖仍祇有從農產入手照前述情形凡救濟農村扶助

生產之要義就銀行立場說當以金蝠上種種便利方法培養其萌芽扶植其長成使生產之品各自得其出路析言之卽一面增長其生產力量一面引導與消費接近減少中間種種隔閡本行負有發展實業使命自當認定此項着力基點以爲業務上進行準則試將本行今後努力之方針略舉其要

(一)繼續向內地推進 本行本年在西北及閩粵各地增設機關係從大體上布置以後當更從內地重要生產地方沿新鐵路線與開通公路及匪亂戡定區域逐步推展原已開發者更爲鎮密布置未開發者劃成地段次第經營其推進程序及設置疎密當視需要情形隨時酌定

(二)切實與生產事業謀接近 近年生產事業雖甚衰落但與消費方面確漸有接近趨勢從此因勢利導予以實在助力生產事業庶能逐漸推進以後對農產擬憑藉各種方式之合作社向農村爲生產運銷等貸款對各種實業擬就其能消納大宗國產原料者爲各種活動資金之融通對日用品之手工業亦擬選擇種類予以相當扶助節約其成本增加其生產量當分別地段檢定種類酌量情形

次第經營之

(三) 扶助出口貿易 爲生產謀出路須引導與消費接近一方面提倡使用國貨一方面扶助出口貿易爲之通達各地市情計劃海外銷路而輔之以優惠條件之押匯便利既多則希望自遠今後擬於上海天津香港廈門等處擴充國外匯兌業務並於歐美及南洋商務重要地點增設代理機關以便儘量承做出口押匯扶助運銷

(四) 增設內地倉庫 本年在內地所增倉庫已詳前述以後仍擬鎮密補充注意於農業倉庫之增加與其建築設備之改進期使內地各種生產事業容易得資金之融通當更依水陸線路及貨物種類審察需要情形次第規劃

(五) 商業票據之承兌及貼現 本行在數年前即努力提倡惜乎創始之初未能十分推行現在一般社會對於承兌貼現等辦法已認有提倡推行之必要以後擬本前意積極進行俾增多市場之籌碼以盡其週轉流通之利

(六) 銀行同業間謀密切合作 銀行同業由競爭趨向合作爲近今一大

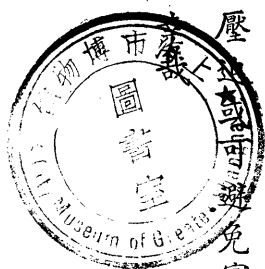
轉變已如前述各種生產事業需款情形就棉花而論二十三年全國棉產估計可產皮棉一千一百餘萬擔每擔按四十元計即需款四萬四千萬元以上其他各種國產原料併合計算需款更鉅故就資金數額論銀行併力去做正苦需多供少殊無競爭必要尚有業務上各種專門人材亦極需要而不敷分配又倉庫等設備由各行各自辦理不免重複亦極不經濟故能切實合作非但一切投資愈臻安全且較合於經濟原則本年所辦各種合作業務頗著成效以後仍當本團結主旨更謀密切一面再增加合作事業之種類與範圍其不適於合作方式者亦當用協調態度處理之

以上均屬業務方面事項尚有人事及管理方面如人材培養業務分工及區劃管理等亦當詳加籌劃使之調整俾與業務上之進行可以適合

結論

就各方面情勢觀察我國之經濟事業實已到生死關頭舉國上下尤其是金

融業應有深切之認識與澈底之覺悟立定脚跟切實做去盡一分力量做一分事
業關於投資業務須能分工亦須能合作不宜再作無益競爭尤忌大家奔向一途
析言之即當作有計劃之投資一面對於力量上之發展宜經濟使用籌碼上之分
配亦當詳細規劃一面對於生產放款量力承做存放息率酌量減低扶助農業而
仍毋忽於工業之發展勵行生產統制而防其過剩落價此外並希望（一）開發交
通保障安全並減輕捐稅（二）水陸運費概予減低手續力求簡易（三）工商管理
科學化產銷事業合理化而其根本要點則尤在於國民各盡自己力量切實合作
勿浮慕他人之援助勿貪求一時之利益排除感情作用提倡國貨生產則內部之
困難或可解除外來之壓迫亦可避免實業前途庶幾好轉而銀行業務之繁榮亦
在此矣又豈獨本行之



431

交通銀行營業報告書

上海图书馆藏书



A541 212 0008 5078B

三八

~~I43649~~

8009

~~IP3649~~