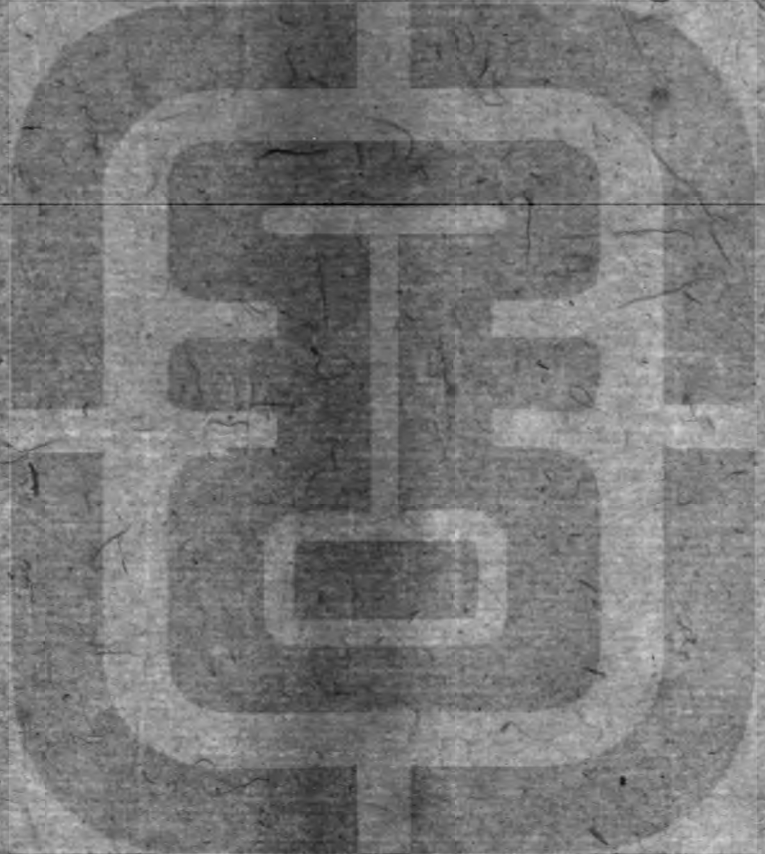


申  
38



毛詩草木鳥獸蟲魚疏廣要卷上之下

梓椅梧桐

梓者楸之疎理白色而生子者爲梓梓實桐皮曰椅今人云梧桐也則大類同而小別也桐有青桐白桐赤桐宜琴瑟今雲南牂柯人績以爲布似毛布

梓椅爾雅云椅梓郭云卽楸鄭云今亦謂之梓木良材也埤雅云舊說椅卽是梓梓卽是楸蓋楸之疎理而白色者爲梓梓實桐皮曰椅其實兩木大類同而小別也今呼牡丹爲花王梓爲木王蓋木莫良于梓

三言陸政廣要卷二之二  
故書以梓材名篇禮以梓人名匠也爾雅翼云郭氏  
解椅梓云卽楸又解楸榎云大而皸楸小而皸榎說  
文亦曰椅梓也梓楸也楸梓也榎楸也然則椅梓楸  
榎一物而四名定之方中旣言椅又言梓故疏曰楸  
之疏理白色而生子爲梓梓實桐皮曰椅而齊民要  
術稱白色有角者爲梓或名角楸又名子楸黃色無  
子者爲柳楸世呼荆黃楸云然則是數者又以有子  
爲辨耳梓爲百木長室屋之間有此木則餘材皆不  
復震其莢細如箸其長僅尺冬後葉落而莢猶在樹

總總然其實一名豫章古今註云棘實曰棗梓實曰  
豫章桑實曰椹柘實曰佳昔者伯禽康叔見周公三  
見而三笞遂見商子商子使觀于南山之陽見橋木  
高而仰又使之觀乎北山之陰見梓焉晉然實而俯  
商子曰橋者父道也梓者子道也于是二子再見乎  
周公入門而趨登堂而跪周公拂其首勞而食之則  
以能子道焉耳雜五行書曰舍西種梓楸五令子孫  
順孝蓋亦此義曰華子云椅樹皮有數般惟楸梓佳  
蕭炳云梓似桐而葉小花紫禮斗威儀云君乘火而

王其政和平楸梓爲長生通志略云梓與楸相似爾雅以爲一物誤矣齊民要術云白色有角者爲梓無子爲楸是皆不辨楸梓也梓與楸自異生子不生角

**梧桐**爾雅云櫬梧桐云今梧桐鄭云以其可爲棺櫬故曰櫬又云榮桐木郭鄭俱云卽梧桐埤雅云梧一名櫬卽梧桐也今以其皮青號曰青桐華淨妍雅極爲可愛故齋閣多種之橐鄂皆五焉其子似乳綴其橐多或五六少或二三故飛鳥喜巢其中莊子所謂空閱來風桐乳致巢是也又云白桐華而不實冬結

似子者乃是明年之花房爾雅云榮桐木是也謂之華桐陶氏云桐有四種青桐葉皮青似梧而無子梧桐色白葉似青桐而有子白桐與岡桐無異唯有華子爾岡桐無子材中琴瑟者皆不足據按青桐卽今梧桐白桐又與岡梧全異白桐無子材中琴瑟岡桐子大有油與陶氏之說正反爾雅翼云桐植物之多陰最可玩者青皮而白骨其生莢如箕子相對綴箕上成材之後可得實一石食之味如芡此木易生鳥銜墜者輒隨生歲可高一丈蓋有青赤白而青桐又

有有實無實之辨本草衍義云桐有四種白桐可斲  
琴者葉三枚開白花不結子在桐早春先開淡紅花  
狀如鼓子花成筒子子作桐油梧桐四月開淡黃小  
花一如棗花枝頭出絲墮地成油霑漬衣履五六月  
結子今人取炒爲果此是月令清明之日桐始華者  
岡桐無花不中作琴體重圖經云桐生桐柏山谷今  
處處有之其類有四種青桐梧桐白桐岡桐是也白  
桐一名椅桐又名黃桐岡桐似白桐惟無子或云今  
南人作油者此桐亦有子頗大于梧子耳通志云桐

之類亦多陶隱居云白桐岡桐俱堪作琴瑟據此說  
則白桐者梧桐也其材最大可爲棺槨左傳云桐棺  
三寸爾雅云櫬是也註疏家不能別椅是岡桐桐是  
梧桐梓似楸別是一物爾雅謂之椅梓誤矣又有一  
種蘋桐夏月繁花其紅如火又有紫桐花如百合又  
有刺桐其花側敷如掌枝幹有刺花色深紅又有一  
種實如罌子粟可作油陳藏器所謂罌子桐也賈思  
勰曰桐有三輩青白之外復有岡桐卽油桐也生于  
高岡蓋梧性便溼不生于岡故此桐有岡之號遁甲

日梧桐不生則九州異名之曰桐似本于此舊說梧  
桐以知日月正閏生十二葉一邊有六葉從下數一  
葉爲一月有閏則生十三葉視葉小者則知閏何月  
論衡云楓桐速長故其皮膚不能堅桐譜云桐體溼  
則愈重乾則愈輕生時以斧斫之甚易乾乃軟而拒  
斧花木考云凡木本實而末虛惟桐反之試取小枝  
削皆實堅其本皆中虛世所以貴孫枝者貴其實也  
實故絲中有木聲也嚴坦叔云陸璣言有青桐白桐  
赤桐此中琴瑟者白桐也椅桐梓漆之桐爲白桐梧

桐生矣之桐爲青桐羅願云桐之中有數種有其子  
可以取油者蓋卽詩所謂其桐其椅其實離離者也  
有華而不實堪作琴瑟者若生石間其聲則鳴書嶧

陽孤桐是也雲南牂柯人績以爲布其葉飼豕肥大  
三倍至秋後亦用以飼鮠鄉人養魚者每春以草養

之頓能肥大秋後食以葉以封魚腹則不復食亦不  
復瘦以待春復食也齊地記曰城北十五里有桐臺  
卽梧宮賈誼新書懸弧之禮東方之弧以梧梧者東  
方之草春木也南方之弧以柳柳者南方之草夏木

也中央之弧以桑桑者中央之木也西方之弧以棘  
棘者西方之草秋木也北方之弧以棗棗者北方之  
草冬木也周書曰清明之日桐始華桐不華歲有大  
寒晉武帝時嘗得一石鼓擊之無聲張華取蜀桐材  
刻魚形叩之音聞數里董仲舒請雨以桐魚九枚莫  
曉其義王逸子曰木有扶桑梧桐松柏皆受氣淳矣  
異于羣類者松柏冬茂陰木也梧桐春榮陽木也扶  
桑日所出陰陽之中也漢西域鄯善國有胡桐亦似  
桐蟲食其木則沫出其下流者俗名爲胡桐淚言如  
目中淚也可以汗金銀俗語訛呼淚爲律

按椅桐梓確是三種所謂大同而小別也但梧桐是  
一物爾雅雖兩釋實無異也蓋謂種類太多如青桐  
白桐赤桐岡桐蘋桐紫桐荏桐刺桐胡桐蜀桐鬕子  
桐之類不可枚舉其實各各不同諸家紛紛致辨轉  
轉惑人至若陶氏謂白桐是岡桐鄭氏謂岡桐是椅  
桐益可笑矣

有條有梅

條稻也今山楸也亦如下田楸耳皮葉白色亦白材理

好宜爲車板能溼又可爲棺木宜陽共北山多有之梅  
樹皮葉似豫章豫章葉大如牛耳一頭尖赤心花赤黃  
子青不可食柟葉大可三四葉一藜木理細緻于豫章  
子赤者材堅子白者材脆荊州人曰梅終南及新城上  
庸皆多樟柟終南與上庸新城通故亦有柟也

條爾雅云栝山榎李巡曰山榎一名栝郭云今之山  
楸秦風云終南何有有條有梅是也鄭云山楸也其  
材有文緻中車板樂器盤合用爾雅又云柚條郭註  
云似橙實酢生江南邢疏云禹貢揚州云厥包橘柚

孔安國云小曰橘大曰柚呂氏春秋云果之美者有  
雲夢之柚本草唐本註云柚皮厚味甘不如橘皮味  
辛而苦其肉亦如橘有甘有酸酸者名胡甘今俗人  
或謂橙爲柚非也鄭註云條今謂之柚似橘而大皮  
瓢厚埤雅云柚似橙而大于橘一名條秦風所謂有  
條者是也碧幹丹實出于江南列子曰吳楚之國有  
大木焉其名爲櫟食其皮汁已憤厥之疾度淮而北  
化爲枳焉故曰橘柚凋于北徙若榴鬱于東移也

梅爾雅云梅柟郭云似杏實酢孫炎云荊州曰梅揚



州曰桫詩秦風云有條有梅是也埤雅云梅至北方  
多變而成杏故人有不識梅者地氣使然也詩曰終  
南何有有條有梅君子至止錦衣狐裘條柚也蓋柚  
渡淮而爲枳梅變而成杏今終南之所生有條有梅  
而材實成焉以譬人君之道化也爾雅翼云桫大木  
也可以爲舟又可以爲棺故古稱榿桫豫樟以爲良  
木之類任昉云黃金山有桫木一年東邊榮西邊枯  
一年西邊榮東邊枯張華云交讓木宋子京云讓木  
卽桫也其木直上柯葉不相妨蜀人號讓木名物疏

云按陸璣所釋梅自是桫木似豫樟者豫章大樹所  
謂生七年而可知可以爲棺舟者也陳文帝嘗出桫  
材造戰艦卽此桫也若今之所謂梅乃古和羹之梅  
邊實之乾蓀郭璞云似杏實酢者也若爾雅之梅桫  
乃陸云似豫章者景純不當以似杏實酢解之草木  
同名異種者甚多如山榿名條柚亦名條豈可以上  
文之條爲柚耶朱傳于標有梅旣具釋此章不復云  
似合二梅爲一矣

按條是栳梅是桫爾雅與陸疏甚合此篇乃秦人誇

美其君之詞借巨材以起興若陸師農指條爲柚指梅爲杏取渡淮變化之義益無謂矣今併錄之以見其誤釋梅一條已詳標有梅篇中

### 北山有楸

楸楸屬其樹葉木理如楸山楸之異者今人謂之苦楸溼時脆燥時堅金永昌又謂鼠梓漢人謂之楸

爾雅云楸鼠梓郭云楸屬也今江東有虎梓鄭云苦楸也圖經云鼠梓一名楸亦楸之屬也詩小雅云北山有楸是也鼠李一名鼠梓或云卽此也然鼠梓花

實都不相類恐別一物而名同也曹氏云宮室之良材通志略云鼠李曰牛李曰鼠梓曰榉曰山李曰楸曰苦楸卽烏巢子也

### 常棣

常棣許慎曰白棣樹也如李而小如櫻桃正白今官園種之又有赤棣樹亦似白棣葉如刺榆葉而微圓子正赤如郁李而小五月始熟自關西天水隴西多有之

爾雅云常棣棣郭註今關西有棣樹子如櫻桃可食鄭註郁李也埤雅常棣如李而小子如櫻桃正白華

蔓上承下覆甚相親爾采薇所謂彼爾維何維常之  
華是也唐棣之華反而後合詩以譬權則此華上承  
下覆甚相親爾者常而已矣故曰常棣也移从移棣  
从隶隶言華蔓相承輝榮相隶也隶仁也移義也兄  
弟尚親親親仁也故常棣以燕兄弟傳曰聞常棣之  
言爲今也聞常棣之言爲今則管蔡之所以失道者  
以不聞乎此而已故序曰閔管蔡之失道故作常棣  
焉左傳曰周公弔二叔之不咸糾合宗族于成周而  
作詩曰常棣蓊子曰作人當如常棣灼然光發程子

曰今玉李也華蔓相承甚力

爰有樹檀

檀木皮正青滑澤與繫迷相似又似駁馬駁馬梓椽其  
樹皮青白駁犖遙視似馬故謂之駁馬故里語曰斫檀  
不諦得繫迷繫迷尚可得駁馬繫迷一名挈榼故齊人  
諺曰上山斫檀挈榼先殫下章云山有枹棣隰有樹櫪  
皆山隰之木相配不宜謂獸

傳曰檀彊韌之木論衡曰楓桐之樹生而速長故其  
皮肌不能堅剛樹檀以五月生葉後彼春榮之木其

材強勁車以爲軸淮南子十月檀檀陰木也爾雅云  
魄榦榦郭註魄大木細葉似檀今河東多有之齊人  
諺曰上山斫檀榦榦音系醢先殫鄭註按此俗呼朴  
樹其木如檀子大如梧桐子而黃

按朱註檀木已詳盡矣陸疏特辨其似而非者耳今  
併載爾雅郭鄭二家註以備隰有六駁參考但挈榦  
爾雅作榦榦

柞榦拔矣

柞榦三蒼說榦卽柞也其材理全白無赤心者爲白榦

直理易破可爲犢車軸一作犢車輻又可爲矛戟鍛一作

作矜

爾雅云榦白榦郭註小木叢生有刺實如耳瑤紫赤  
可啖鄭註卽山柞也爾雅翼柞生南方葉細而密今  
人爲梳用之詩雅道柞爲尤多方周之興大妣夢商  
之庭產棘小子發取周庭之梓植之于闕間梓化爲  
松柏柞榦覺驚以告文王文王曰勿言冬日之陽夏  
日之陰不召而物自來以爲宗周興王之兆故詩曰  
帝省其山柞榦斯拔松柏斯兌帝作邦作對自太伯

王季未必不謂此也又述文王之事曰柞棫拔矣山木多矣而獨言柞棫蓋柞民之所燎且至于聳拔則其餘可知也齊民要術稱柞斫去尋生料理還復蓋良木之易成者然亦非人力料理有不可復此以見太王之勤也又言柞宜種於山阜之曲十年中椽二十年中屋樽柴在外然則爲利亦博矣通志柞木曰棫曰栩曰杼爾雅云栩杼詩析其柞薪又曰柞棫斯拔陸璣云三蒼云棫卽柞也其葉繁茂其木堅韌有刺今人以爲梳亦可以爲車軸嚴粲云柞櫟也卽唐風鷓羽所謂栩也

據陸氏釋柞棫與唐風集于苞栩之栩秦風山有苞櫟之櫟一物也秦人謂柞爲櫟徐州人謂櫟爲栩不過方言或異耳嚴華谷亦云然但鄭漁仲謂栩杼爲柞謂櫟爲栩別是一種本草又以榦櫟稍有差別朱子解柞云枝長葉盛叢生有刺却與櫟葉如栗葉者不同況柞十年中椽二十年中屋而朱子解棫云小木叢生有刺何相去之遠耶可見棫是小木所謂無赤心實如耳璫者是也柞栩櫟是大木所謂栗屬樹

大蔽牛者是也但鄭氏認楫是山柘恐未必然

隰有杞楨

楨葉如柞皮厚而白其木理赤者為赤楨一名楨白者為楨其木皆堅韌今人以為車轂

爾雅云楨赤楨白者楨郭云樹葉細而岐銳皮理錯戾好叢生山中中為車輞白楨葉圓而岐為大木邢云楨赤者名楨白者即名楨某氏曰其色雖異為名即同鄭云楨赤楨白者楨俗呼斥木叢生可作籬籬大者任車輞楨山厄反江河間楨可作鞍

隰有杻

舊刻山有杻非

杻櫨也其葉似杏而尖白色皮正赤為木多曲少直而枝葉茂好二月中葉疏花如楨而細莖正白蓋樹今官園種之正名曰萬歲既取名于億萬其葉又好故種之其汲山下人或謂之牛筋或謂之櫨其材可為弓弩榦也

爾雅云杻櫨郭氏註云似棣細葉葉新生可飼牛材中車輞關西呼杻子一名土櫃鄭氏註云俗呼牛筋木其材堅韌中車輞及弓弩

其灌其桺

桺桺葉如榆也木理堅韌而赤可爲車轅

爾雅云桺桺郭註樹似榭檉而庠小子如細栗一作

栗可食今江東亦呼爲桺栗一作栗鄭註桺桺音例

而芋栗也內則云芝桺菱棋鄭氏云人君燕食所加

庶羞也通志云椽實之類極多有似桌而小者大小

有三四種爾雅所謂桺桺是也註云子如細桌江東

人亦呼爲桺桌今俗謂之爲芋桌猴桌柯桌皆其類

也

按桺亦栗屬故可作人君庶羞必當以漁仲之說爲

正向坊刻爾雅云子如細栗江東呼爲桺栗俱从米

不從木誤矣

其檉其楛

檉河柳生水旁皮正赤如絳一名雨師枝葉似松楛積

節中腫可作杖以扶老今靈壽是也今人以爲馬鞭及

杖宏農其北山甚有之

檉爾雅云檉河柳郭註今河旁赤莖小楊鄭註殷檉

也生水畔其葉經冬變紅爾雅翼檉葉細如絲婀娜

可愛天之將雨檉先起氣以應之故一名雨師而字  
從聖字說曰知雨而應與于天道木性雖仁聖矣猶  
未離夫木也小木旣聖矣仁不足以名之音頰則赤  
之貞也神降而爲赤云檉非獨能知雨亦能負霜雪  
大寒不彫有異餘柳詩皇矣云作之屏之其蓄其翳  
修之平之其灌其柵啓之辟之其檉其楛攘之剔之  
其廩其柘蓋文王之養材于山林日就繁茂故其始  
而屏除之也始于已死之蓄翳而及于龐雜之灌柵  
又及于檉楛之小材又不得已而及于廩柘之良木

以明草木逾茂則始之所愛者不能竝育以漸去焉  
故其卒至于柞楸斯拔松柏斯兌也然則檉亦良木  
矣漢書鄯善國多檉柳段成式云赤白檉出涼州大  
者爲炭復入灰汁可以煑銅南都賦註檉似柏而香  
今檉中有脂號檉乳本草衍義云人謂三春柳以其  
一年三秀也花肉紅色成細穗河西者戎人取滑枝  
爲鞭通志云檉曰河柳曰雨師曰春柳本草謂之赤  
檉木以其材赤故也大槩松杉之類而意態似柳故  
謂之檉柳其材可卷爲盤合又曰樸落郭云可以爲



柘器素此赤檉也又有一種名赤楊又名水楊與此相似而植之水邊其葉經秋盡紅人多植于門巷杜詩頽檉曉夜希卽此也

椐爾雅云椐橫郭註腫節可以爲杖鄭註按此木似藤節目相對今人以爲杖甚奇爾雅翼云椐橫也草木疏云節腫似扶老卽今靈壽是也今人以爲馬鞭漢書孔光傳賜靈壽杖孟康曰扶老杖師古曰木似竹有枝節長不過八九尺圍三四寸自然有合杖制不須削治也山海經云廣都之野靈壽實華王粲頌

云寄榦堅正不待矯揉陳藏器云生劔南山谷圓長皮紫作杖令人延年益壽

### 山有樞

樞其鍼刺如柘其葉如榆淪爲茹美滑于白榆榆之類有十種葉皆相似皮及木理異爾

爾雅云蘊莖

蘊音歐莖大結反

邢疏云別二名也郭

云今之刺榆詩唐風云山有樞是也鄭註云刺榆也有鍼刺如柘其葉如榆洵爲蔬美滑于白榆爾雅翼詩山有樞隰有榆樞莖蓋榆之類今之刺榆也爾雅

疏榆之類有十種葉皆相似皮及木理異耳而刺榆有鍼刺如柘其葉如榆淪爲蔬美滑于白榆內則曰

堇苴枌榆免蕘滌澹以滑之

蓋榆之類皆滑免讀若問孫恂唐韻免新生草

則蕘乃是久者以上四物新舊之名皆滑利之品也

嵇康謂榆令人瞑齊民要

術稱枌榆凡榆三種色別種之勿雜以爲枌榆莢葉味苦凡榆莢味甘甘者春時將煮賣是以須別也廣志曰有姑榆有郎榆郎榆無莢管子五粟五沃之土其榆條直以長按陳藏器云江南有刺榆無大榆蓋大榆北方有之秦漢故塞其地皆榆塞榆北方之木

也淮南子曰槐榆與橘柚合而爲兄弟有苗與三危通而爲一家言槐榆北方橘柚南方也是以江南無榆但言樞耳若晉風則山隰兼有之然而有材不能用則不如其亡也汜勝之書曰三月榆莢南時高皆強土可種木漢鑄莢錢如榆莢也又豐有枌榆社崔寔四民月令曰榆莢成者收乾以爲旨蓄色變白將落收爲醬河平元年旱傷麥民食榆皮萬畢術曰八月榆孺令人不飢廣雅云柘榆梗榆也陳藏器云江南有刺榆無大榆刺榆秋實

山有栲

栲葉似櫟木皮厚數寸可爲車輻或謂之栲櫟許慎正以栲讀爲稷今人言栲失其聲耳

爾雅云栲山栲邢疏云舍人曰栲名山栲郭云栲似栲色小白生山中因名云亦類漆樹俗語曰櫟栲栲漆相似如一詩唐風云山有栲陸璣疏語云山栲與下田栲略無異葉似差狹耳吳人以其葉爲茗方俗無名此爲栲者誤也今所云爲栲者葉如櫟木皮厚數寸可爲車輻謂之栲櫟許慎正以栲讀爲稷今人

言栲失其聲矣鄭註云山栲似栲而葉差狹栲木葉似椿江東呼爲虎目葉脫處有痕如栲蒲子又如眼目

按疏云許慎讀栲爲稷應作糗讀邱上聲故與柎叶南山有臺亦與柎叶

集于苞柎

柎今柎櫟也徐州人謂櫟爲柎或謂之爲柎其子爲阜或言阜斗其殼爲汁可以染阜今京洛及河內多言柎斗或云櫟斗謂櫟爲柎五方通語也

爾雅云栩杼郭註柞樹鄭註栩柞木今人以爲梳本  
草云椽實堪染用一名杼斗榘櫟皆有斗以櫟爲勝  
所在山谷中皆有圖經云木高二三丈三四月開黃  
花八九月結實柞櫟也杼也栩也皆椽櫟之通名枕  
中記曰椽子非果非穀最益人服食無氣而受氣無  
味而受味消食止痢令人強健本草衍義云櫟葉如  
栗葉堅而不堪充材風土記云吳越之間名柞爲櫪  
古今註云杼實曰椽東海及徐州謂之木蓮其葉始  
生食之味辛其椽子八月中成搏以爲燭明如胡麻

燭研以爲羹肥如胡麻羹

無浸穫薪

舊刻穫非

穫今椰榆也其葉如榆其皮堅韌剝之長數尺可爲繩  
索又可爲甌帶其材可爲杯器

爾雅云穫落邢疏云穫一名落某氏曰可作杯圈皮  
韌繞物不解郭云可以爲杯器素素謂樸也小雅大  
東云無浸穫薪鄭箋云穫木名鄭註云郭云可以爲  
杯器據此則今檉杉

按鄭漁仲通志略曰穫郭云可以爲杯器素此赤檉

也但檉是柳屬榦是榆屬恐非一類 又按大東篇  
獲字从禾與八月其穫穫字同故毛朱傳及呂巖諸  
家俱云刈也今爾雅陸疏俱釋木名从木確與本章  
無涉

無折我樹杞

舊刻集干苞杞非

杞柳屬也生水傍樹如柳葉麓而白色木理微赤故今  
人以爲車轂今共北淇水旁魯國泰山汶水邊純杞也  
爾雅云旄澤柳邢疏柳生澤中者別名旄鄭註杞柳  
也生澤中如蘆荻可編爲椽箱通志略云杞柳亦曰

澤柳可爲椽椽者本草圖經云今人取其細條火逼  
令柔韌屈作箱篋河朔猶多

其下維穀

穀幽州人謂之穀桑或曰楮桑荆揚交廣謂之穀中州  
人謂之楮殷中宗時桑穀共生是也今江南人績其皮  
以爲布又擣以爲紙謂之穀皮紙長數丈潔白光輝其  
裏甚好其葉初生可以爲茹

博雅云穀楮也稗雅穀惡木也而取名于穀者穀善  
也惡木謂之穀則甘草謂之大苦之類也本草曰楮

一名穀陶氏云卽今構木誤矣先賢以爲皮斑者是楮皮白者是穀有瓣者曰楮無瓣者曰構按此非一種物類相感志云其膠可以團丹砂語曰構膠爲金石之漆是也列子曰宋人有爲其君以玉爲楮葉者三年而成亂之楮葉中不可別也遂以巧食宋國列子聞之曰使天地之生物三年而成一葉則物之有葉者寡矣故聖人恃道化而不恃知巧爾雅翼穀易生之物一說穀田久廢則生穀其實正赤如楊梅而無核伊陟相太戊亳有祥桑穀共生于朝傳曰俱生

于朝七日而大拱伊陟戒以修德而木枯劉向以爲桑喪也穀猶生也殺生之柄失而在下則是以桑穀爲二物也而陸璣以爲穀幽州人謂之穀桑或曰楮桑然則蓋一物也廣州記曰蠻夷取穀皮熟搥爲揭裏布鋪以擬氈南山經曰招搖之山有木焉其狀如穀而黑裏其華四照其名曰迷穀佩之不迷本草圖經云楮有二種一種皮有斑花文謂之斑穀今人用爲冠一種皮無花但葉似葡萄作瓣而有子者爲佳其實初夏生如彈丸青綠色至六七月漸深紅色乃

成熟八月九月採抱朴子云梓實赤者餌之一年老者還少通志云楮亦謂之穀其實入藥其皮造紙濟世之用也桑穀共生者卽此

榛楛濟濟

楛其形

一作莖

似荆而赤莖

一作葉

似著上黨人織

一

作蔑

以爲斗筮箱器又揉

一作屈

以爲釵故上黨人調

問婦人欲買楛否曰竈下自有黃土問買釵否曰山中自有楛

禹貢云荊州貢楛註云中矢幹出雲夢之澤爾雅翼

楛堪爲矢其莖似荆而赤其葉如著古者楛矢則石爲之弩說者以榛可爲贄爲文事楛可爲矢爲武事是蓋不然夫榛楛皆用之武事說文榛木也一曰菽也菽蓋矢之善者春秋傳所謂致師者左射以菽是也若楛則爲矢甚明周世修后稷公劉之業而申以百福千祿皆文事也然不可無武備故瑟彼玉瓚以下述文治之美而首章言武備也周語曰夫旱麓之榛楛殖故君子得以易樂千祿焉若夫山林匱竭鹿散亡藪澤肆竭民力凋盡田疇荒蕪資用乏匱君

子將險哀之不暇而何易樂之有是先有險哀之備而後可以及易樂也顏監曰楛木堪爲箭筈今幽北皆用之土俗呼其木爲楛子有隼集于陳庭而死楛矢貫之石弩其長尺有咫問諸仲尼仲尼曰隼來遠矣此肅慎氏之矢也昔武王伐商封異姓以遠方之職貢使無忘服故以楛矢封陳矢求諸故府果得之夏書荊州之貢礪砥弩丹惟箇籥楛則夫楛矢石弩者中州職貢之常也今仲尼獨以遠方之貢爲驗豈三代之際職貢不同或者不妨中國自有之特其

長有咫者爲肅慎之物歟

揚之水不流束蒲

蒲柳有兩種皮正青者曰小楊其一種皮紅正白者曰大楊其葉皆長廣似柳葉皆可以爲箭幹故春秋傳曰董澤之蒲可勝旣乎今人又以爲箕籜之楊也

爾雅云楊蒲柳邢疏楊一名蒲柳生澤中可爲箭筈左傳所謂董澤之蒲者杜註云董澤之蒲河東聞縣東北有董池鄭註楊蒲柳水楊也可爲箭幹葉圓潤樹與柳相似故名楊柳采薇所謂楊柳依依左傳所



謂董澤之蒲卽此也埤雅蒲柳今有黃白青赤四種  
白楊葉圓青楊葉長赤楊霜降則葉赤材理亦赤黃  
楊木性堅緻難長俗云歲長一寸閏年倒長一寸重  
黃楊以其無火或曰以水試之則無火取此木必于  
陰晦夜無一星則伐之爲枕不裂楊之孚甲早于衆  
木昏姻失時則曾木之不如也故詩曰東門之楊其  
葉牂牂牂牂盛也東門之楊其葉肺肺肺肺衰也以  
言嫁娶之莫如此莊子曰大聲不入于里耳折楊皇  
華則嗑然而笑折楊逸詩皇華卽詩所謂皇皇者華

是也易曰枯楊生華枯楊生稊蓋楊性堅勁雖生棟  
不撓齊民要術曰白楊性勁直堪爲屋材寧折終不  
曲撓榆性懦軟久無不曲比之白楊不如遠矣毛傳  
云蒲草也本草圖經云蒲柳其枝勁韌可爲箭筈又  
謂之萑蒲卽水楊也本草註云水楊葉圓潤而赤枝  
條短硬多生水傍古今註云蒲柳生水邊葉似青楊  
一名蒲柳枝勁細任矢用國策云夫楊樹之則生倒  
樹之亦生折而樹之又生世說顧悅云蒲柳之姿望  
秋而落詩緝云楊可爲舟又可爲屋材詩曰揚之水

不流束蒲言激之水宜能浮泛而蒲又輕揚善泛今反不流如此則以水力更微而不勝故也列子曰虛則夢揚實則夢溺之反也說者以爲上章言薪言楚則蒲亦木名不宜爲草誤矣夫芻亦草也而綢繆之詩乃曰束薪束芻束楚則豈以言木故妨草哉

### 蔽芾其樗

山樗與下田樗略無異葉似差狹耳吳人以其葉爲茗李氏曰樗者不材之木也莊子云吾有大樹人謂之樗其大枝擁腫不中繩墨其小枝卷曲不中規矩

按樗似栲似椿陸疏辨之甚明樗又有山樗下田樗稍別此章與采茶薪樗皆下田一種所謂不中繩墨規矩者也詳見七月篇

### 椒聊之實

椒聊語助也椒樹似茱萸有鍼刺莖葉堅而滑澤蜀人作茶吳人作茗皆合煑其葉以爲香今成臯諸山間有椒謂之竹葉椒其樹亦如蜀椒少毒熱不中合藥也可著飲食中又用蒸雞豚最佳香一作者東海諸島上亦有椒樹枝葉皆相似子長而不圓甚一作其香其味

似橘皮鳥上麀鹿食此椒葉其肉自然作椒橘香也

爾雅云檄大椒邢疏云檄者大椒之別也郭云今椒樹叢生實大者名爲檄詩唐風云椒聊且鄭註云檄大椒秦椒也與蜀椒相似稍大而香氣減焉俗呼穆子爾雅又云椒檄醜菜疏云椒檄之類實皆有菜彙自裹李巡曰椒菜萹皆有房故曰菜菜實也郭云菜萹子聚生成房貌今江東亦呼菜椒似菜萹而小赤色鄭云此類結子成毬朶埤雅椒似菜萹而小赤色內含黑子如點今謂椒目木有鍼刺葉堅而滑澤爾

雅曰椒檄醜菜桃李醜核言桃李屬皆內核椒檄屬皆外菜也酉陽雜俎曰椒可以來水銀菜萹氣好上椒氣好下蓋椒氣性不上達故詩以譬沃也言沃盛強能修其政然其馨香下達而已詩曰椒聊之實蕃衍盈升椒聊之實蕃衍盈升椒聊之實蕃衍盈升椒聊之實蕃衍盈升沃以支子受邑其後遂將盛大則猶之椒也其實蕃衍而至於盈升盈躬也莊子曰韋以哀椒雖踰絺綌然久則臭故天下之理有初雖若佳後更爲害不可不察也爾雅翼椒實多而香故唐詩以椒聊喻曲沃之蕃衍盛大聊語助也

陳詩貽我握椒周頌有椒其馨離騷云雜申椒與菌  
桂懷椒精而要之九歌云奠桂酒兮椒漿播芳椒兮  
成堂漢世皇后稱椒房取其實蔓延盈升以椒塗屋  
亦取其溫暖故長樂宮有椒房殿其後董賢女弟爲  
昭儀居舍與后相擬號曰椒風及晉世石崇王愷之徒相矜  
以富於是崇以椒爲泥泥其屋而愷以赤石脂泥其  
壁云荆楚之俗正月一日長幼悉正衣冠以次拜賀  
進椒酒崔寔月令云過臘一日謂之小歲拜賀君親  
進椒酒從小起成公綏椒花銘云肇惟歲首月正元

日是知小歲則用之漢朝元正則行之後世率以正  
月一日以盤進椒飲酒則撮寘酒中號椒盤焉然椒  
亦能殺人故漢李咸欲爭竇后配桓帝擣椒自隨而  
齊建武中欲併誅高武子孫令太醫煮二斛椒熟則  
一時賜死此其事春秋運斗樞曰玉衡星散爲椒山  
海經曰琴鼓之山其木多椒孝經援神契曰椒薑禦  
溼昌蒲益聰蜀都賦丹椒爾雅以檄爲大椒謂叢生  
實大者又曰椒櫞醜菜菜萸子聚生成房貌今江東  
亦呼菜云樹有鍼刺葉堅而滑澤每葉中亦有刺蜀

人作茶吳人作茗皆煮其葉以爲香又東海諸島上有椒子長而不圓其味如橘皮島上麋鹿食此葉者其肉自然作椒橘香范子計然曰蜀椒出武都赤色者善秦椒出天水隴西細者善通志椒曰蔞藪曰陸撥曰南椒生于漢中者曰漢椒蜀中者曰蜀椒巴中者曰巴椒

按爾雅云枓者聊郭氏鄭氏雖俱云未詳然聊爲木無疑矣或者木之糾曲者名聊烏知椒聊之聊非卽枓者聊耶但向來諸家俱作助語辭不敢妄解

### 山有苞櫟

苞櫟秦人謂柞爲櫟河內人謂木蓼爲櫟椒楸之屬也其子房生爲椹木蓼子亦房生

爾雅云櫟其實椹郭云有椹彙自襄疏云櫟似樗之木也椹盛實之房也孫炎曰櫟實椹也璣疏云秦人謂柞爲櫟故說者或曰柞櫟或曰木蓼璣以爲此秦詩也宜從其方土之言柞櫟是也鄭註亦謂之椹一名阜斗其實作椹似栗實而小爾雅翼管子五粟之士其柘其櫟條直以長淮南時則訓十二月之木正

月其木楊楊蒲柳也楊木春先二月其木杏有竅在中象陰布散在上三月其木李李亦有核李後杏熟故主三月四月其木桃說與杏同桃後李熟故主四月五月其木榆六月其木梓說未聞七月其木棟棟實鳳凰所食今雒城旁有樹棟實秋熟八月其木柘未聞九月其木槐槐懷也可以懷來遠人十月其木檀檀陰木也十一月其木棗取其赤心也十二月其木欒欒可以爲車轂木不出火唯欒爲然亦應陰氣也莊子匠石見欒社樹其大蔽牛絜之百圍上林賦

註應劭曰欒采木也顏師古以爲木蓼葉辛初生可食通志欒曰椽亦曰榭其實作椽曰阜斗曰椽斗然有二種南土多榭北土多欒爾雅釋木云欒其實椽詩秦風云山有苞欒竝此也其釋木云榭杼與唐風云集于苞栩竝是柞木而陸璣誤謂是此耳椽實之類極多大體皆桌屬也可食有似栗而圓者大小有三四種周禮籩人所謂榛實是也二三實作一椽正似桌而小者大小有三四種爾雅所謂榭杼是也註云子如細桌江東人亦呼爲榭桌今俗謂之爲芋桌

猴棗柯棗皆其類也或曰榘之實似櫟而小不可食

六月食鬱及奠

舊刻缺六月二字

鬱其樹高五六尺其實大如李色正赤食之甘

毛詩云鬱棣屬奠奠也孔疏云鬱是唐棣之類劉  
稹毛詩義問云其樹高五六尺其實大如李正赤食  
之甜與棣相類故云棣屬奠奠者亦是鬱類而小別  
耳晉宮閣銘云華林園中有車下李三百一十四株  
奠李一株車下李卽鬱奠李卽奠二者相類而同時  
熟故言鬱奠也本草圖經云郁李木高五六尺枝條

葉花皆若李惟子小若櫻桃赤色而味甘酸核隨子  
熟六月採根并實取核中人用名物疏云奠一名郁  
李一名奠李一名奠李一名燕奠一名棣一名爵李  
一名車下李廣雅謂之奠舌與鬱俱棣屬也故同得  
車下李之名陸璣以唐棣爲奠李非也而以爲實大  
如李則得之本草圖經謂郁李子如櫻桃則似說常  
棣非郁李也郁李雖棣屬然非爾雅所謂唐棣常棣  
也古之說者惟不知唐棣爲扶移木而以爲奠又不  
知奠別是一種而以爲常棣故本草注及詩緝諸說

俱誤今由陸璣崔豹鄭樵及本草諸說參詳之始知其別如此魏王花木志云燕萸實如龍眼黑色說文謂之萸萸詩疏一名車鞅藤爾雅詩六月食萸者此也廣志曰燕萸似梨早熟據此又非郁李而二說亦相矛盾殆不足取證韓詩萸字又作藿是爾雅所謂藿山韭者非毛詩之萸爾雅翼云山韭形性與韭相類但根白葉如燈心苗

按陸疏題列二物止釋一物者如榛楛濟濟止釋楛六月食鬱及萸止釋鬱之類是也豈以萸卽是唐棣故存而不論耶其實常棣與唐棣與鬱與萸原是四種毛氏云鬱棣屬則非棣可知孔氏云萸鬱類則非鬱可知馮嗣宗辨之甚詳但燕萸萸舌是草大槩與下文葵相似恐不應與木類相混

### 樹之榛栗

榛栗屬有兩種其一種之皮葉皆如栗其子小形似杼子味亦如栗所謂樹之榛栗者也其一種枝葉如木蓼生高丈餘作胡桃味遼東上黨皆饒山有榛之榛枝葉似栗樹子似橡子味似栗枝莖可以爲燭五方皆有栗



周秦吳揚特饒吳越被城表裏皆栗唯漁陽范陽栗甜  
美長味一作味長他方者悉不及也倭韓國諸島上栗

大如雞子亦短味不美桂陽有莘栗藂生大如杼一作

杏子中仁一作人皮子形色與栗無異也但差小耳又

有奧栗皆與栗同子圓而細或云卽莘也今此一本多

色字惟江湖有之又有茅栗佳栗其實更小而木與栗

不殊但春生夏花秋實冬枯為異耳

**榛**周禮籩人云饋食之籩其實榛說文云菓果實如

小栗榛木也曲禮云婦人之摯棋榛脯修棗栗棗雅

榛似梓實如小栗栗屬也先王以為女摯賦云榛栗

罅發江南有小栗謂之芋栗讀芋為茅誤也莊子曰

狙公賦芋朝三而暮四眾狙皆怒芋小栗也爾雅翼

榛枝莖如木蓼葉如半李色高丈餘子如小栗其核

中悉如李生則胡桃味膏燭又美亦可食噉漁陽遼

代上黨皆饒鄭注禮曰榛似栗而小關中鄜坊甚多

然則其字從秦蓋此意也左傳曰女贄不過榛栗棗

修以告虔也稱告虔者榛有臻至之義栗有戰栗之

義棗有早作之義修有修飭之義皆以其名告已之

虔恭也又一種大小枝葉皆如栗其子形如杼子味亦如栗所謂樹之榛栗者其下云爰伐琴瑟是大木非榛楛之榛至女贄則宜兩者皆可用通志榛有三四種桌類也似桌而小正圓

栗大戴禮云八月栗累累也者降也零而後取之故不言剝也周禮天官云饋食之邊其實栗禮記內則云栗曰撰之疏云栗蟲好食數數布陳撰省視之本草註云栗作粉勝於菱芡蜀本云樹高二三丈葉似櫟花青黃色似胡桃圖經云兗州宣州者最勝實有

房彙若拳中子三五小者若桃李中子惟一 二將熟則罅拆子出凡栗之類甚多詩云樹之莘栗

莘音臻

栗房當心一子謂之栗楔治血尤効陳士良云栗有數種其性一類三類一毬其中者栗楯也理筋骨風痛衍義曰湖北路有一種栗頂圓末尖謂之旋栗西京雜記上林苑有侯栗瑰栗魁栗榛栗嶧陽栗嶧陽都尉曹龍所獻大如拳埤雅云栗味鹹北方之果也有萊蝟自襄東觀書曰栗駭蓬轉蓋今栗房秋熟罅發其實驚躍如暴去根榦甚遠所謂栗駭也相法曰

白如截肪黃如烝栗今黃玉謂之栗玉義蓋取此爾  
雅翼栗其實下垂故從肉肉者草木實垂肉肉然蓋  
象形也古文桌從西從二肉徐巡說木至西方戰桌  
言木則凡木皆然而栗至罅發之時將墜不墜尤有  
戰桌之象故天子五社西社植栗而宰我對栗社之  
義亦以爲使民戰栗也栗之生極謹密三顆爲房其  
房爲蝟毛其中顆扁者號爲栗楔尤益人大率栗味  
鹹性溫而宜於腎有患足弱者坐栗木下多食之至  
能起行其質纘密故稱玉質纘密以栗秦風阪有漆

隰有栗燕秦千樹栗是其出處也秦饑應侯請發五  
苑之果蔬橡棗栗以活民昭王不許范子計然曰栗  
出三輔詩又云山有嘉卉侯栗侯梅侯助辭也西京  
雜記稱漢上林苑中有侯栗又有侯梅此吳均之語  
不可取信廣要云有石栗其樹與栗同俱生於山石  
罅中花開三年方結實其殼厚而肉少其味似胡桃  
熟時或爲羣鸚鵡所啄故彼人極珍貴之出日南又  
頻婆子者其實紅色大如肥阜核如栗煨熟食之味  
與栗無異

按許慎以棊爲榛張揖又云辛臬也圖經陸疏又以  
莘爲栗之一種可見草木形狀相似者其名亦易相  
亂但棊字從辛從木責辛切音臻而廣雅作辛失木  
字本草及元恪諸家作莘從艸字至于陸佃云似梓  
直認爲梓字點畫間毫釐千里誤人不小何六書之  
學累代莫問耶

標有梅

梅杏類也樹及葉皆如杏而黑耳曝乾爲腊置羹臠齏  
中又可含以香口

夏小正云正月梅杏桃李則華五月煮梅爲豆實郭  
璞云似杏實酢陸佃云梅在果子華中尤香俗云梅  
花優于香桃花優于色故天下之美有不得而兼者  
多矣女失婚姻之時則感已之不如故詩人以標有  
梅興焉又詩曰墓門有梅有鴉萃止言墓門之隧旣  
非梅之所宜生而鴉食甚而甘非梅之所能養猶之  
陳陀無良師傅養成其質以至于不義也今江湖二  
浙四五月之間梅欲黃落則水潤土溽礎壁皆汗蒸  
鬱成雨其霏如霧謂之梅雨沾衣服皆敗黧故自江

以南三月雨謂之迎梅五月雨謂之送梅傳曰五月有落梅風江淮以爲信風亦花信風之類賈思勰曰梅花早而白杏花晚而紅梅實小而酸杏實大而甜梅可以調鼎杏則不任此用世人或不能辨言梅杏爲一物此則北人不識梅也書曰若作和羹爾惟鹽梅七命云燁以秋橙醑以春梅正以春梅者實尚青味酢故也舊說大庾嶺上梅南枝已落北枝始花羅願云梅先春而花其實亦早古者以梅實荐饋食之邊所謂乾蓀是也蜀志曰蜀名梅爲蓀大如雁子禮

記疏云蓀爲乾梅說苑曰越使諸發執一枝梅遺梁王魏文帝與軍士失道大渴而無水遂下令曰前有梅林結子甘酸可以止渴西京雜記云漢初修上林苑羣臣各獻名果有朱梅紫花梅紫蒂梅同心梅麗枝梅燕梅侯梅范石湖云梅天下尤物無問智賢愚不肖莫敢有異議

按爾雅凡三釋梅俱非吳下佳品一云梅栳蓋交讓木也一云時英梅蓋雀梅似梅而小者也一云栳槩梅蓋栳樹狀如梅子似小柰者也鍊脚道人和雪燕

之寒香沁入肺腑者迺是標有梅之梅爾雅獨未有  
釋文真一欠事范文穆公譜中所列種類甚多不能  
具載但綠萼梅紅梅蠟梅不可不辨至如梅龍盤園  
之奇古及重陽日錢塘江上折梅花觴詠有橫枝對  
菊開之句堪與廣平一賦竝傳

### 蔽蒂甘棠

甘棠今棠藜一名杜梨赤棠也與白棠同耳但子有赤  
白美惡子白色爲白棠甘棠也少酢滑美赤棠子澁而  
酢無味俗語云澀如杜是也赤棠木理韌亦可以作弓

### 幹

爾雅云杜赤棠白者棠郭云棠色異異其名樊光云  
赤者爲杜白者爲棠爾雅又云杜甘棠邢疏曰郭云  
今之杜梨舍人曰杜赤色名赤棠白者亦名棠然則  
其白者名棠其赤者爲杜棠爲甘棠杜爲赤棠詩召  
南云蔽蒂甘棠唐風云有杖之杜傳云杜赤棠是也  
鄭註云北人謂之杜梨南人謂之棠梨埤雅云字說  
詩言蔽蒂甘棠以杜之美言有杖之杜以棠之惡孔  
子曰吾于甘棠見宗廟之敬也劉歆廟議以爲思其

人尚愛其木況宗其道而毀其廟乎爾雅翼云每梨有十餘子唯一子生梨餘者生杜孫楚云梨有用爲貴杜無用爲賤括地志召伯廟在洛州壽安縣西北五里召伯聽訟甘棠之下周人思之不伐其樹後人懷其德因立廟有棠在九曲城東阜上通志云梨之類多杜甘棠謂之棠梨其花謂之海棠花其實謂之海紅子

按樊光云白者爲棠赤者爲杜陸氏以爲白者甘赤者澀則確乎棠美而杜惡矣字說相反之極豈因爾美惡耳

### 唐棣之華

唐棣與李也一名雀梅亦曰車下李所在山中皆有其花或白或赤六月中熟一作成實大如李子可食

爾雅云唐棣移郭註似白楊江東呼夫移移音移鄭

註移楊也亦名扶移似白楊埤雅唐棣一名移其華反而後合詩曰唐棣之華偏其反而豈不爾思室是遠而子曰未之思也夫何遠之有此詩三百所以無

此篇歟凡木之花皆先合而後開惟此花先開而後合詩曰山有苞棣隰有樹檉苞棣以況可與權之臣樹檉以況可與立之臣可與權者在上可與立者在下穆公之業也又曰何彼穠矣唐棣之華何彼穠矣華如桃李蓋棣華偏而後合桃李則皆有華之盛者故詩以況王姬下嫁其衣之穠如此爾雅翼云移生江南山谷其大十數圍無風葉動華反而後合所謂偏其反而者也又何彼穠矣之詩亦言唐棣之華此詩以王姬車服不繫其夫築館于外亦有反而後合

之道至于執婦道以成肅雝則若桃李之相輝蔽不終反而已也崔豹古今註曰移楊圓葉弱蒂微風大搖一名高飛一名獨搖又曰移楊一曰移柳亦曰蒲移而齊民要術以高飛獨搖爲白楊之別名又本草白楊註云取葉圓大蒂小無風自動者故說者云葉無風自動此是移楊非白楊也蓋白楊多悲風又與此相類故相雜耳移皮焚爲灰置酒中冷味正經時不敗本草云扶移木皮味苦名物疏云唐棣常棣是一二種爾雅云唐棣移本草謂之扶移木一名高飛一



名獨搖爾雅又云常棣棣小雅所謂常棣之華也又  
本草郁李仁一名棣一名雀李一名車下李七月之  
所謂萸也陸璣知唐棣常棣各一種却不當以名奧  
李車下李五月成實者爲唐棣故孔仲達七月疏俱  
不明了本草註于郁李仁下既引陸氏釋常棣之文  
圖經又引釋唐棣之文而常唐二字俱作棠混之甚  
矣唐棣自是楊類雖得棣名而實非棣也惟鄭漁仲  
分析甚當朱子論語註云唐棣郁李也亦陸璣誤之  
與

按鄭漁仲云郁李曰壽李曰車下李曰棣常棣詩云  
常棣之花鄂不韡韡據此說則直認常棣爲唐棣矣  
何云漁仲分析甚當

隰有樹棣

棣一名赤羅

一作蘿

一名山梨今人謂之楊棣其實如

梨但實甘小異耳一名鹿梨一名鼠梨齊郡廣饒縣堯  
山魯國河內共北山中有今人亦種之極有脆美者亦  
如梨之美者

爾雅云棣蘿郭註云今楊棣也實似梨而小酢可食

鄭註云山梨也埤雅云榘一名羅其文細密如羅故曰羅也又有白者赤羅文棘白羅文緩雖皆所謂文木然而赤羅爲上秦詩初曰晨風卒曰樹榘者言人君所以用賢之道始於能致之終於能立之棟謂之綾杉謂之紗榘謂之羅羅亦有華者俗謂之羅錦羅錦猶言杉錦棟綾也羅錦明杉錦暗今夷人有棟綾器其文如綾綺狀又下於杉錦矣

南山有枸

南山舊刻北山

枸樹山木其狀如櫨一名枸骨高大如白楊所在山中

皆有理白可爲函板枝柯不直子著枝端大如指長數寸噉之甘美如飴八九月熟江南特美今官園種之謂之木蜜古語云枳枸來巢言其味甘故飛鳥慕而巢之本從南方來能令酒味薄若以爲屋柱則一屋之酒皆薄

宋玉賦曰枳枸來巢謂枸木多枝而曲所以來巢也本草枳椇一名木蜜以木爲屋屋中酒則味薄註云昔有南人修舍用此木誤有一片落在酒甕中其酒化爲水味唐本註云其樹徑尺木名白石葉如桑柘

其子作房似珊瑚核在其端埤雅云楸木高大似白  
楊子依房生著枝端大如指長數寸噉之甘味如飴  
今俗謂之枿栝古今註一名樹蜜一名木飴實形卷  
曲核在實外一名白石白實木石木實爾雅翼古者  
人君燕食所加庶羞凡三十一物楸其一也又婦人  
之贄楸榛棗栗荆楚之俗亦鹽藏苜蓿以爲冬儲今  
不以爲重賤者食之而已明堂位四代之俎商以楸  
蓋俎足橫木爲曲撓之形如楸枳之枝也今人謂之  
枿栝又謂之蜜曲錄荀子栝木必待槩括烝矯然後  
直廣志云葉似蒲柳子十一月熟樹乾者益美或云  
果名一名白石李通志枳楸蜀人謂之栝詩緝云疏  
引宋玉賦枳楸來巢以證毛說然風賦字作枳句李  
善註云橘踰淮爲枳句曲也句音溝非毛義也

顏如舜華

舜一名木槿一名櫬一名曰椴齊魯之間謂之王蒸今  
朝生萇落者是也五月始花故月令仲夏木槿榮

爾雅釋草云椴木槿櫬木槿郭註云似李樹華朝生  
夕隕可食或呼日及一曰王蒸鄭註云卽朝生萇落

花也今亦謂之木槿一名椴一名櫬一名王蒸一名  
舜華埤雅云華如葵朝生夕隕一名舜葢瞬之義取  
諸此詩曰顏如舜華又曰顏如舜英言不可與久也  
葢榮而不實者謂之英人物志曰草之精秀者爲英  
獸之將羣者爲雄張良是英韓信是雄篤論曰日給  
之華似柰柰實而日給虛虛僞之與真實相似也通  
志云爾雅入草例者樊光云其花朝生暮落與草同  
氣故在草中今人謂之朝生暮落人多植庭院間唐  
人詩云世事方看木槿榮言可愛易凋也亦可作籬

故謂之槿籬傅元云舜花麗木也或謂之洽容或謂  
之愛老成公綬云日及華甚鮮茂榮于孟夏訖于孟  
秋廣雅云一名朱槿一名赤槿爾雅翼云抱朴子曰  
夫木槿楊柳斷植之更生倒之亦生橫之亦生生之  
易者莫過斯木也仲夏應陰而榮月令取之以爲候  
其花朝開暮落或呼爲日及陸機賦云如日及之在  
條常雖及而不誤潘尼云朝菌者詩人以爲舜華莊  
生以爲朝菌詩曰有女同車顏如舜華又曰顏如舜  
英舜葢華之茂者又枝葉相當有同車之象亦如舜

朝開日暮落少過時則後之矣太子忽當有功于齊之時可以取齊女于是時而不取則若日及之不可待矣木槿作飲令人得瞑與榆同功其花用作湯代茗可以治風然茗令人不睡木槿令人睡爲異爾本草衍義云木槿如小葵花淡紅色五葉成一花朝開暮斂花與枝兩用湖南北人家多植爲籬障傳咸賦云應青春而敷葉逮朱夏而誕英布天天之纖枝發灼灼之殊榮紅葩紫蒂翠葉素莖含暉吐曜爛若列星

### 采茶薪樗

樗樹及皮皆似漆青色耳其葉臭

本草樗木根葉尤良唐本註云二樹形相似樗木疎樗木實爲別也蕭炳云樗俗呼爲虎眼樹本經樗木殊不相似圖經云椿樗二木形榦大抵相類但椿實而葉香可噉樗木疎而氣臭膳夫亦能熬去其氣北人呼樗爲山椿江東人呼爲鬼目葉脫處有痕如樗蒲子又如眼目故得此名其木最爲無用莊子所謂吾有大木人謂之樗其本擁腫不中繩墨小枝曲拳

不中規矩立于途匠者不顧是也俗語云樗樗漆  
相似如一衍義云世以無花不實木身大其榦端直  
者爲椿椿用木葉其有花而莢木身小榦多迂曲者  
爲樗樗用根葉莢故曰未見椿上有莢者又有樗雞  
故知古人命名曰不言椿雞而言樗雞者以顯有雞  
者爲樗無雞者爲椿

唯筍及蒲

筍竹萌也皆四月生唯巴竹筍八月九月生始出地長  
數寸鬻以苦酒豉汁浸之可以就酒及食

爾雅云筍竹萌邢疏云孫炎曰竹初萌生謂之筍凡  
草木初生謂之萌筍則竹之初生者可以爲菜穀詩  
大雅韓奕云其蔌維何維筍及蒲是也爾雅又云簋  
箭萌郭註云萌筍屬也鄭註云箭竹筍也通志云凡  
筍類惟箭筍爲美故會稽竹箭有聞焉周禮天官醢  
人云箔菹雁醢筍菹魚醢呂覽云和之美者越酪之  
菌註越酪山名菌竹筍也筍譜云竹初種根食土而  
下求乎母也及擢筍冒土而上愛乎子也筍大約不  
過青綠色本草木性甲乙氣蘇子瞻云竹之始生一

寸之萌耳陸農師云其萌曰筍筍从勺从日勺之日  
爲筍解之曰爲竹一日从旬旬內爲筍旬外爲竹今  
俗呼竹爲妒母草言筍旬有六日而齊母其自死筍  
謂之仙人杖

蒲箋云深蒲也傳云蒲蒻也周禮醢人深蒲醢醢鄭  
司農云深蒲蒲蒻入水深鄭元云深蒲蒲始生水中  
子

毛詩草木鳥獸魚蟲疏廣要卷上之下

終

