

國家圖書館藏歷史檔案文獻叢刊

國家圖書館藏
清代孤本內閣六部檔案

第35冊

全國圖書館文獻縮微復制中心

國家圖書館藏歷史檔案文獻叢刊

國家圖書館藏

清代孤本內閣六部檔案

第35冊

全國圖書館文獻縮微復制中心

修建崇陵做法細冊

修建崇陵做法細冊

第壹卷

謹將四段分修

崇陵

碑亭

牌樓門

值房

神厨庫

省牲亭並大門院牆

井亭丹陛望柱下馬牌壁

五孔卷橋便橋平橋開挖河桶引河泊岸等

工丈尺做法分晰開後

計開

一、...
 二、...
 三、...
 四、...
 五、...
 六、...
 七、...
 八、...
 九、...
 十、...

碑亭一座四面各顯三間內明間面闊一丈六尺二次間各

面闊四尺通見方二丈四尺柱高一丈五尺徑一尺七寸

週圍檐擺安斗口二寸下檐重昂上檐單翹重昂

斗科上下檐七檁重檐歇山內裏槓井天花成造

四面券洞各面闊七尺進深三尺中高一丈一寸安

裝槓扇四槽月牙窗四扇大木裝修俱用椽枋

木挑檐桁圓椽望板用杉木飛檐椽翹椽用樟

木大木見縫簽鉸熟鐵纏箱拉扯鍋裝修簽

鉸銅絲線網鈔銀細亮鐵什件臺基見方三丈三

尺三寸露明高二尺五寸埋頭深三尺五寸安砌青
白石柱頂土視須彌座角柱壓甄板腰線平水券
石檻墊門口面枋踏踩等石礫墩埋頭連臺基背
後踏踩背底滿用豆渣石權牆下肩裏外皮細澄漿
城甄三順一丁乾擺背銜隨式城甄上身新樣城甄
灰砌灌漿裏皮抹飾黃灰提刷黃漿外皮抹飾紅灰
提刷紅漿地面鋪墁砍細二尺金甄頭停苦盤躑五次
加江米汁攪合二次攪灰泥背一層青灰背二層提
壓溜漿二次柏子^打三次調大脊垂脊角脊博脊安吻獸

獅馬坑六樣黃色琉璃脊瓦料搭豎立石碑大木拴掛

天秤架子卷洞紮縛券仔等項地脚壇口見方四丈三尺

三寸刨增均深六尺一寸接往上壇增均高六尺四寸槽內

柱窩並石碑底墊分位礪下長一丈五尺大徑七寸小

徑五寸柏木椿其餘礪下長七尺柏木地打山石榴當

打上築打小券礪及土十七步

內裏青白石碑一統高一丈八尺五寸寬六尺三寸厚二尺

八寸內顯頭高六尺寬六尺三寸厚二尺八寸碑高一丈一

尺寬五尺七寸厚二尺四寸下樁長一尺五寸寬二尺厚一

丁
卯

尺五寸願頭髻做蛟龍永祥氣雲落天盤刺鱗

甲撕髻髮剔火焰氣雲碑心水磨光亮

龍蝠一座通長一丈五尺五寸碑担寬六尺五寸高四尺

九寸寬二尺九寸指頭高五尺二寸髻做龍蝠刺鱗甲

撕髻髮做陰棒一箇長二尺一寸寬一尺六寸深一尺

六寸

水盤一座面闊一丈進深一丈五尺三寸厚一尺五寸上面

髻做風雲山水出水族魚蝦刺鱗甲撕髻髮邊

楞扁光水盤背後高一尺背底高五尺俱用巨渣

石頭肋縫下生鐵銀錠

油飾柱木裝修檻柱格扇博脊板棋枋板山花博縫

俱使灰六道滿麻二道糙油墊光珠紅油內山花

壽代轉珠練^紅油格心月牙窗使灰三道糙油刷紅

土膠光珠紅油墊板墊枱板使灰五道滿麻一道

糙油光珠紅油蓋斗板望板當連檣瓦口裏口

木使灰三道糙油光珠紅油拴杆格檣使灰三道

糙油墊光油光珠紅油檐網^下蒙^上一槎珠紅油上架

枋梁木使灰六道滿麻二道糙油彩畫石碾玉

大點金五墨金方心哨青碌子楞線立粉使油貼

金斗科使灰三道彩畫金珠墨樣子使灰三道

糙油^觀二碌刷大碌椽頭彩畫金珠墨龍眼

寶珠金井玉闌干立粉貼金內裏天花背面使灰

四道滿麻一道糙油光紅土油迎面使灰四道滿麻

一道糙油彩畫寶祥花金蓮立粉貼金剔大青

地岔角雲並藻花燕尾金珠墨貼梁支條使灰

四道捉麻一道哨碌線路貼金以上大木裝修凡用

楠木各件俱鑽生桐油二道露明油飾分位俱斬

砍一次柱脚漆鑽生漆上漆灰縫添各一道外檐畫
活罩油一道寶瓶彩畫寶祥花立粉使油貼金

山花壽代並欂栳格窗線路俱使油貼金牆邊刷
碌界粉線

糊飾天花糊高力紙一層並葉花燕尾糊白榜紙
托山西絹各一層

牌樓門一座計五間內明間面闊一丈六尺二次間

各面闊一丈四尺三寸五分兩稍間一丈二尺七寸中柱

各面闊

高二丈五尺八寸次柱高二丈四尺二寸邊柱高二丈二尺

八寸三標柱博縫額枋連籠板安三翹花頭斗科

裝修柵欄門五槽大木並裝修枋框俱用椴楠木

挑檐桁圓椽望板用杉木斗科用柏木其于用松

木大木見縫簽鏤熟鐵纏箍拉扯鍋裝修簽鏤

亮鉄什件台基面闊八丈六尺四寸進深一丈六尺露

明高二尺裡深三尺六寸安砌青白石戲鼓管脚頂

柱子蹲龍中坎土觀埋頭斗板皆條海墜躡躡等

石礫墩埋頭台基背後俱用豆渣石躡躡背

底新樣城甃頭停苦青灰背二層調大脊安

吻獸獅馬寬八樣黃色琉璃脊瓦料監立柱

子安蹲龍上大木栓掛天秤等項架子地腳壇口

面闊九丈六尺四寸進深三丈八寸壇深五尺四寸接

徑上壇壇均高五尺二寸壇內柱窩並台基

分位礪下長一丈五尺大徑七寸小徑五寸柏木

椿其餘礪下長七尺柏木地打山石牆當

丁
些

打上築打小夯碼灰土十三步海墁一塊面闊

九丈七尺一寸進深二丈六尺七寸平墁改細澄漿

城甃背底新樣城甃及砌灌漿

油飾枋框枹柱連楹腰花餘塞板柵欄邊抹楞子

羣板繚環山花博縫俱汁漿使灰六道滿蓋一道

糙油墊光油光硃紅油連檐瓦口裏口木椽椽望

板當蓋斗板椽柱並卧椽使灰三道糙油光硃紅

油上架枋梁大木使灰六道滿麻二道糙油彩畫石

碾玉大點金五墨金方心哨青硃合子楞線立粉

使油貼金斗科使反三道彩畫金珠墨椽子使反

三道糙油刷二碌哨大碌椽頭彩畫金珠墨龍眼

寶珠金井玉欄杆立粉貼金簾籠板二面五彩

使油貼金枋框花柱連楹腰花楣柱博縫並柵

欄邊抹羣絲線路使油貼金大木裝修凡用楠木

各件俱鑽生桐油二道露明磨斫一次畫活罩油

一道

牌樓門前值房一座三間各面闊八尺進深一丈柱高
七尺五寸徑六寸五標二排滿鋪橫望板硬山成造裝修
前檐明間夾門支摘窗一槽次間支摘窗二槽後檐
門口一座內裏進深榻斷板一槽隨門口一座大木
裝修俱用松木望板用杉木臺基面闊二丈六
尺八寸進深一丈三尺二寸安砌青白石柱頂豆渣
石前檐塔條埋頭獨踏等石臺幫壓面牆垣
新樣城甃灰砌灌漿山檐牆上身裏皮抹飾白
灰外皮抹飾紅灰提刷紅漿臺幫檻牆垣下肩枋

抵青灰板檐披水細停滾軌博縫細尺二方軌背

餉沙滾軌內裏面開順山高坑各一鋪地面鋪墁

新樣城軌頭停苦青灰背二層寬二號布筒板

瓦^地脚墁墻面潤三丈八寸進深一丈七尺二寸築打大

夯礮灰土西步填廂灰土二步

油飾大木裝修使灰一道刷紅土膠光紅土油內裏俱

刷槐子膠椽頭刷綠單油

糊什窻心山西帟一層

三面院墻湊長四丈四尺至板簷下皮高七尺二寸下埋

深八寸厚一尺五寸繼砌新樣城磚下肩二面物根青灰
上身裏皮抹什白灰外皮抹什紅灰提刷紅漿水地腳
填增築打大吞碼灰土三步

三孔橋前至

牌樓門前丹陛一道長四丈三尺二寸四分寬二十七丈

南頭明高二尺埋深二尺前面踏踩三座兩山踏踩二

座臺而上神路三道寬三丈安砌青白石角柱壓面

踏踩神路中心牙子等石兩山臺幫並埋頭俱用豆渣

石迎面臺幫露明並海墁俱砌細澄漿城甃臺幫

背後新樣城甃海墁背底平墁立墁新樣城甃各一層

俱灰砌灌漿臺幫地脚內前口西一段長十一丈三尺墁

墁均高六尺七寸其餘削墁深二尺八寸樓柱上墁墁

高二尺二寸東自幫剝增深二尺六寸接往上墻

高二尺四寸西自幫墻墻均高六尺七寸俱墻內砌下

長七尺柏木地打山石樞當打上築打小夯礪灰土五步

前口西一段並西自幫因地勢低窪添築觀平小夯礪

灰土均計三步填廂築打大夯礪灰土四步觀平添築大

夯礪黃土均計四步踏踏地脚築打大夯礪灰土三步

散水地脚築打大夯礪灰土三層外口護牙寬五尺築打

灰土三步

丁圩

望柱二根每根柱身明高一丈二尺七寸五分六面各寬一尺八寸
須彌座圭角每面寬二尺四寸高二丈尺五寸天盤高
二尺五寸徑四尺龍頂明高三尺八寸徑三尺六寸露明通
高二丈一尺五寸五分四面欄杆見方一丈柱子高五尺五寸
欄杆高三尺四面散水各寬五尺俱用青白石埋深二
尺一寸用豆渣石散水背底新樣城甃地脚墻口每座見
方二丈二尺內東一座剝墻深九尺一寸西一座剝
墻深一尺九寸接往上墻增高七尺二寸墻內底盤分
位礪下長一丈五尺大徑七寸小徑五寸柏木椿其餘礪

下長七尺柏木地打山石擋當打上築打小券碼及土十三

步散水外口築打護牙及土二步寬五尺

隨望柱罩棚二座各見方一丈四尺檐高一丈六尺五寸脊

高七尺紫架木胎骨墻身縫練荆笆一層山尖縫

第一層頂子縫席二層

丁外
丁水

五孔券橋一座橋身通長十二丈九尺七寸仰天石外

皮中寬三丈一尺八寸兩頭各寬四丈四尺四寸自裝

被^板上皮至仰天上皮中高一丈九尺兩頭各高一丈

二尺五寸內平水牆露明高七尺外下埋深二尺如意

石柱上舉架高六尺五寸中孔金門面闊一丈中高一丈

三尺二次孔各面闊九尺中高一丈二尺二稍孔各面闊

八尺中高一丈一尺進深三丈七寸分水金剛牆各長

三丈三尺九寸分水尖長三尺寬六尺四雁翅各長

一丈二尺五寸俱露明高七尺雁翅後口泊岸四段各

長一丈一尺五寸寬四尺露明高一丈外下埋深二尺安
砌豆渣石金剛牆雁翅泊岸並背後金門迎順水
裝板牙子內券橋面背底等石青白石券臉撞券
仰天橋面地伏如意牙子柱子欄板每邊十九
堂抱鼓等石兩邊金剛牆並雁翅背後隨式城
甃撞券背後新樣城甃如意背底隨式城甃俱
反砌灌漿地脚橋身削墻一丈三尺五寸接往上墻
墻均高八尺墻內金剛牆並雁翅分位礪下長一丈五
尺大徑七寸小徑五寸柏木椿^其餘礪下長七尺柏木地

橋的
丁挑
丁挑

打山石插當打上築打小夯礪灰土十三步內頂三步中一

段與河桶灰土拉扯築打兩邊金剛牆背後築打大

夯礪灰土十八步橋兩頭地脚自背後灰土往上築打

灰土五步

神廚一座五間內明間面闊一丈四尺四次稍間各面闊一丈三尺通面闊六丈六尺進深二丈三尺柱高一丈二尺徑一尺一寸七釐二排挑山掛博縫成造裝修前檐夾門窗一槽支窗四槽大木裝修俱用椴柎木圍樣望板山花博縫支窗用杉木飛檐樣用松木采見縫簽錠熟鐵纏箍拉扯錫裝修簽錠銅濛鏤銀細亮鐵什件臺基面闊七丈六寸進深二丈九尺六寸明高二尺五寸埋頭深四尺安砌柱頂埋頭階條踏蹠等石俱用青白石礫墩用豆渣石見縫下生鐵銀錠

熟鐵樞欄土並埋頭新樣城甃灰砌灌漿臺^臺基露
明並山檐牆下肩檻牆裏外皮俱砍細澄漿城甃
三順一丁乾擺背甃隨式城甃上身新樣城甃裏
皮抹飾黃灰提刷黃漿外皮抹飾紅灰提刷紅漿
地面鋪墁細尺七方甃背底並踏踩背底背後新樣
城甃內裏火池一箇連三鍋臺一座並烟筒俱砍
細澄漿城甃乾擺背甃隨式城甃頭停苦盤躡五
次加江米汁攪合二次攪灰泥背一層青灰背二層提
壓溜漿二次打拍子三次調大脊垂脊安吻獸獅馬

並烟筒頂俱完六樣黃色琉璃脊瓦料地脚面闊七丈
六尺六寸進深三文五尺六寸創增深九尺增內柱窩分
位每個礪下長一文五尺大徑七寸小徑五寸柏木椿五
根其餘礪下長七尺柏木地打山石樞當打上築打小
夯礪灰土九步內裡填廂築打大夯礪灰土十一步
油什柱木裝修杓框榻板棋盤門支窗邊抹山花博
縫使灰六道湍麻二道糙油墊光油光硃紅油望板連
檐瓦口裡口木使灰三道糙油光硃紅油窗心使灰三
道糙油刷紅土膠光硃紅油銅絲懺網一槎硃紅油

上架枋梁大木赤脊明使灰六道滿麻二道糙油彩畫
土黃地哨青雅五墨空方心椽子使灰三道糙油
光粉油椽頭彩畫烟琢墨萬字寶珠以上大木裝修
凡用楠木各件俱鑽生桐油二道露明油什分位俱
鑿啟一次柱脚添鑽生漆上漆灰槿漆各一道外檐
畫活罩油一道牆邊刷碌界粉線

丁
非
丁
非

神庫二座^{年座}三間內明間面闊一丈二尺二次間各面闊

一丈一尺通面闊三丈四尺進深二丈柱高一丈一尺

徑一尺五檁二排挑山掛博縫成造裝修前檐夾

門窗一槽支窗二槽大木裝修俱用椴木圓椽^椽

望板山花博縫支窗用杉木飛檐用松木大木^椽

見縫簽錠熟鐵纏箍拉拉錫裝修簽錠銅牒

鍍銀細亮鐵什件臺基面闊三丈八尺四寸進

深二丈六尺明高一尺八寸埋頭深二尺一寸安砌柱

頂埋頭^條階踏踈等石俱用青白石礫墩用豆渣

石見縫下生鐵銀錠熟鐵檣欄土並埋頭新樣_城孰

灰砌灌漿_漿臺基露明並山檐牆下肩檣牆裏外

皮俱砍細澄漿城孰三順一丁乾擺背餉隨式城

孰上身新樣城孰裏皮抹飾黃灰提刷黃漿外

皮抹飾紅灰提刷紅漿地面鋪_鋪漫細尺七方孰北背

底並踏踩背底背後新樣城孰頭停苦盤躡

五次加江米汁攪合二次攪灰泥背一層青灰背二

層提壓溜漿二次打拍子三次調大脊垂脊安

吻獸獅馬窠六樣黃色琉璃脊瓦料地脚面開

四丈六尺進深三丈二尺內南一座剝槽深二尺一寸接
往上墻槽均高四尺北一座剝槽深四尺七寸接往上
墻槽均高一尺四寸槽內柱礪分位每個礪下長一丈五尺
大徑七寸小徑五寸柏木椿五根其餘礪下七尺柏木地打
山石插當打上築打小夯礪灰土七步內裡填廂築
打大夯礪灰土六步

油竹柱木裝修板框榻板棋盤門支窗邊抹山花傳
縫使灰六道滿麻二道糙油墊光油光硃紅油望
檐^{樑連}瓦口裡口木使灰三道糙油光硃紅油窗心使

丁料
丁竹

灰三道糙油刷紅土膠光珠紅油銅絲縹網一槎珠紅
油上架枋梁大木赤脊明使灰六道滿麻二道糙油彩畫
土黃地哨青雅五墨空方心椽子使灰三道糙油光粉油
椽頭彩畫烟珠墨萬字寶珠以上大木裝修凡用楠
木各件俱鑽生桐油二道露明油飾分位俱鑿砍一次
柱脚添鑽生漆灰糙漆各一道外檐畫活單油一道
牆邊刷珠界粉線

省牲亭一座四面各顯三間內明間面闊一丈一尺五寸二
次間各面闊八尺五寸通見方二丈八尺五寸柱高一丈
二尺徑一尺二寸上下檐七檁重檐歇山採斗枋成造
裝修平檐福扇一槽檻窗二槽直檔方窗二槽
大木裝修俱用椴柎木角梁用柏木圓椽望板
福窗用杉木飛檐椽翹椽用樟木山花博縫用松
木臺基見方三丈四尺八寸明高二尺四寸埋頭深二
尺後檐兩搭三間內明間面闊一丈一尺五寸二次間
各面闊八尺五寸進深九尺前柱高七尺後柱高一

丈四標挑山成造裝修風窗三槽北山門口一座大

木用椽柁木裝修用松木椽子望板山花博縫用

杉木大木見縫發銀熟鐵纏箍拉扯錫裝修發

錠銅絲幪網鈔銀細亮鉄什件臺基面闊三

丈二尺三寸進深八尺四寸明高一尺埋頭深二尺

安砌柱頂埋頭增條踏蹠水池等石俱用青白石

水池下往南拐西至泊岸外口水溝一道曲尺折

長六丈二寸溝底溝蓋並水池背底正座礫

墩俱用豆渣石見縫下生鉄銀錠熟鉄棹欄

土埋頭並雨搭礫墩新樣城甃及砌灌漿水臺基
露明並山檐牆下肩檻牆裏外皮俱砍細澄漿城
甃三順一丁乾擺背餉隨式城甃上身並爐竈新
樣城甃及砌灌漿烟筒砍細澄漿城甃乾擺地面
鋪墁細尺七方甃背底並踏踩背底背後新樣城
甃山檐牆上身裏皮抹飾黃灰提刷黃漿外皮
抹飾紅灰提刷紅漿頭停苦盤躑五次加江米
汁攪合二次攪灰泥背一層青灰背二層提壓
溜漿二次打拍子三次調大脊垂脊角脊博

脊安吻獸獅馬宅六樣黃色琉璃脊瓦料正座
地脚見方四丈八^寸深三^寸接往上墼墼均
高四尺墼內柱礪並水池分位礪下長一丈五尺大徑
七寸小徑五寸柏木椿其餘礪下長七尺柏木地打山石
當打土築打小夯礪灰土九步內裡填廂築打大夯礪
灰土七步後兩搭地脚面闊四丈八寸進深八尺四寸列
墼深五寸接往上墼墼均高四尺築打小夯礪灰土
五步內裡填廂築打大夯礪灰土五步
油什柱木裝修欂栳榻板連楹格扇欂栳窗邊抹詳

繚山花博縫並雨搭杓框柱木棋盤門俱使灰六
道滿麻二道糙油墊光油光硃紅油望板連檐瓦
口裡口木雨搭工架木樣望使灰三道糙油光硃紅油
格扇杓窗標心使灰三道糙油刷紅土膠光硃紅油銅絲
蒙網一槎硃紅油上架枋梁大木赤脊明使灰六道滿麻二
道糙油彩畫土黃地哨青雅五墨空方心樣子使灰三
道糙油光粉油椽頭彩畫烟琢墨萬字寶珠以上
大木裝修凡用楠木各件俱釧生桐油二道露明油
飾分位俱鑿砍一次柱脚添鑽生漆上漆灰糙

丁丁
子外子

線
漆各一道外檐畫活罩油一道牆邊刷碌界粉

神厨庫大門一座臺基面闊一丈四尺四寸進深六尺七寸露明高一尺二寸門腿面闊三尺四寸進深六尺三寸檐高九尺四寸安脊標排椽板歇山成造裝修過木檻框連楹門簷棋盤大門一合排椽板棋盤門用杉木其餘用松栴木裝修簽錠鏤銀細亮鉄什件安砌青白石埋頭階條海墁門枕角柱壓甄板腰線踏踩等石鋪底並接砌埋頭新樣城甄灰灌漿臺基露明並門腿下肩俱砍細澄漿城甄乾擺背隨式城甄工身新樣城甄抹飾紅灰提刷紅

槩頭停苦攪灰泥青灰背各一層調大脊垂脊角脊博脊安吻獸獅馬定七樣黃色琉璃脊瓦料

油飾過木檻框連楹門簷棋盤門使灰六道滿麻二道
糙油墊光油光硃紅油立栓使灰三道糙油墊光油光硃
紅油以上凡用楠木各件俱鑽生桐油二道露明油飾分
位俱鑿砍一次

神厨庫週圍院牆南北長十六丈七尺七寸東西寬十一丈

四尺八寸至板檐下皮高七尺六寸厚三尺五寸安砌青

白石底墊角柱水溝門等石下肩並板檐乾擺細澄

漿城甃三順一丁背餉隨式城甃上身新樣城甃灰

砌灌漿梁上身二面抹飾紅灰提刷紅漿牆頂苫攪灰泥青

灰背各一層調大脊安吻獸完六樣黃色琉璃脊瓦料

神厨庫周圍院牆下豆渣石泊岸一道南北長十七丈六尺
七寸東西裏口淨長十一丈三尺八寸俱寬五尺內明寬
四尺五寸西北二面露明高二尺東南角露明高五尺
俱外下埋深二尺俱用豆渣石丁順成砌見縫下生鐵
銀錠熟鐵極杓抵油灰縫西面安挑頭溝嘴四件
滴水板四塊背後新樣城執五進外面散水平
漫牙子立漫細澄漿城執北月底新樣城執俱
灰砌灌漿地脚東面到槽深四尺一寸接往上壇槽
高九寸西面到壇深一尺九寸接往壇壇高三尺

丁
外
丁
外

一寸南面到槽深一尺接往上壙槽高四尺北面到

槽深三尺六寸接往上壙槽高一尺四寸俱槽內泊

岸分位礪下長七尺柏木地打山石擋當高五寸

打上築打小夯礪灰土五步散水地脚築打大夯礪

灰土三步外口護牙灰土二步寬一丈

神厨庫院內海墁南北連散水長十六丈七寸東西寬十

丈七尺八寸中心平墁細澄漿尺七方甃一路其餘平

墁細澄漿城甃一層背底平墁新樣城甃一層俱灰

砌灌漿地脚築打大夯碼灰土二步觀平並泊岸北首

後築打大夯碼灰土均計八步應除各座台基所站分

位

神厨庫安設青白石缸座一分計三塊各長一尺四寸寬

九寸厚七寸

神厨庫大門外角路一道淨長三丈寬一丈五尺連埋頭通高四尺下隨過水涵洞一座裏口寬二尺高一尺二寸安砌豆渣石裝板金剛牆過梁青白石角柱壓面等石台幫露明白面并散水俱砍細澄漿城甃台幫滿背後并埋頭背底俱新樣城甃灰砌灌漿地腳到墻深二尺六寸接往上墻增高二尺四寸礪下長七尺柏木地打山石插當打土築打大夯礪灰土五步散水地脚築打大夯礪灰土二步

丁
外
丁
內

井亭一座見方一丈柱高八尺五寸徑九寸四脊攢尖^{四樣}

安井口枋成造裝修前檐柵欄門一槽大木用棧

枋木圓樣望板柵欄門用杉木飛檐用樟木檻框^樣

用松木臺基見方一丈四尺二寸臺明高二尺外下埋

深二尺七寸安砌青白石埋頭階條踏踈等石埋頭新樣

城軀露明並穿牆細澄漿城軀乾擺背牆隨式城軀地

面鋪墁細尺七方軌俱灰砌溝漿頭傳苦盤躡五次加江

米汁攪合二次攪灰泥背一層青灰背二層提壓溜漿水

二次打柏子三次調角脊^{博脊}安吻獸獅馬完六樣黃色

琉璃脊瓦料

臺基下執臺一座見方三丈高三尺外下埋深二尺安砌

青白石角柱壓西西面連面上級踏蹀一座級石垂

帶如意等石臺封帛露明並臺面踏蹀象眼散水俱

砍細澄漿城執臺封帛背後並埋頭踏蹀背底背後

散水背底新樣城執俱灰砌灌漿

內裏井一眼井桶裏口上徑三尺五寸底徑七尺五寸通

深五丈五尺七寸內下肩高一丈八尺二寸週圍安砌豆

渣石丁順二進各寬二尺上截至井衣板下皮淨高三

丈六尺週圍露明澄漿城甃丁鋪一進背後新樣城
甃丁鋪一進往上安砌青白石井衣板井欄等石

隨開的井桶均徑四丈二尺四寸淨深五丈七寸井桶背後

下截填墊山石高四丈三尺二寸往上築打小夯礪灰土

十一步甃台內裏填廂築打大夯礪灰土八步四角散

水並踏踩地脚找削墻築打大夯礪灰土二步散水

外築打護牙灰土二步寬一丈

油飾柱子檻框柵欄門使灰六道滿麻二道糙油墊

光油光硃紅油望板連檐瓦口裏口木使灰三道

糙油光硃紅油上架枋梁大木赤脊明使灰六道滿
麻二道糙油彩畫土黃地哨青雅五墨空方心樣子
使灰三道糙油光粉油椽頭粉畫烟琢墨萬字室
珠以上大木凡用楠木各件俱鑽生桐油二道露明油
飾分位俱鑿砍一次柱脚添鑽生漆上漆灰糙漆
各一道外檐畫活罩油一道

東西下馬牌二座牌身露明高一丈二尺七寸寬三尺四寸厚
一尺二寸下嚙口見方八尺明高一尺四寸五分套頂明高
八寸五分臺基見方一丈八尺一寸明高二尺埋頭深三尺
五寸四面散水連牙石各寬五尺安砌青白石土襯角
柱臺幫壓面臺面嚙口套頂牌身抱鼓牙子散
水等石土襯背底埋頭並臺幫背後散水背底俱三
渣石見縫下生鐵銀錠熟鉄插地脚各見方二丈八尺東一
座則增深四尺九寸接往上墻增高二尺六寸西一座則
槽深五寸接往上墻增高七尺俱增內台基分位碼下

丁
地
丁
地

長一丈五尺大徑七寸小徑五寸柏木椿其餘礪下長

七尺柏木地打山石榴當打上築打小夯礪灰土七步散

水地脚築打灰土三步牙石外口築打護牙灰土三步

開挖食水^井一眼裏口上徑五尺下徑八尺自井盤上皮至井

衣板上皮深五丈安柳木井盤豆渣石井衣板見方一

丈鑿打透眼四箇各徑一尺井桶灰砌新樣城孰背

後填墊山石深一丈五尺往上築打大夯礪黃土四十八

步蓋面灰土三步

五孔券橋兩邊東西五孔平便橋二座橋面各長七丈四尺外兩頭如意石各寬二尺五寸橋面寬一丈四尺自裝板上皮至橋面上皮高一丈外下埋深二尺中孔金門面闊九尺次孔金門各面闊八尺稍孔金門各面闊七尺分水金剛牆四堵各連分水尖長二丈寬四尺兩邊金剛牆二道各長一丈六尺四雁翅各長一丈六尺八寸內明長一丈三尺三寸隨兩頭如意石外口海墁二塊各長一丈寬三丈五尺安砌橋面壓面海墁如意牙石地伏欄板抱鼓等石用青白石金剛牆並雁翅裝

州州

板牙子等石用豆渣石見縫下生鐵銀錠熟鐵極拘
根油灰縫兩邊金剛牆並雁翅背後如意石海墁背
底俱新樣城甃灰砌灌漿地脚到墁深九尺接往
上壇墁均高八尺墁內金剛牆並雁翅分位礪下長
一丈五尺大徑七寸小徑五寸柏木橋二路其餘連裝板
下礪下長七尺柏木地打山石指當高五寸打上築打
小夯礪灰土九步橋兩頭背後築打大夯礪灰土二十
二步海墁外口築打護牙灰土三步寬五尺

五孔券橋南北海漫二塊各見方五丈厚一尺安砌青

白石海漫牙子等石外口散水漫細澄漿城甃俱

背底新樣城甃灰砌灌漿地腳墳壇築打大券
礪灰土二步散水外口築打護牙灰土二步寬五尺

五孔券橋便橋兩邊石河桶一道除橋座所站分位

淨湊長十四丈六尺三寸中寬八丈四尺兩頭各寬七丈

四尺均深一丈內南北二面泊岸石寬二尺五寸河

底滿鋪裝板厚一尺安砌壓面用青白石裝板牙

石金剛墻用豆渣石見縫下生鐵捶拘根油灰縫

銀錠熟餅

背後新樣城甃三進散水慢細澄漿城甃俱灰砌

灌漿地脚內北面削墻深六尺八寸往上墻墻高七

尺二寸南面削墻深五尺八寸往上墻墻高八尺二寸

墻內金剛墻分位礪下長一丈五尺大徑七寸小徑五寸

十一

柏木橋二路其餘連裝板下礪下長七尺柏木地打山
石榴當高五寸打上築打大夯礪灰土五步打外口
寬五尺築打觀平灰土一步泊岸背後築打灰土二
十二步

五孔橋河桶接往東拐南二面山石泊岸二段湊長四

十二丈連埋頭均高一丈底寬六尺頂寬二尺五寸用

青白石堆砌露明杓根油灰縫地脚剝增深一丈二

尺五寸築打大夯礪灰土五步背後寬五尺築打灰

丁
紉

土二十步外口排下護牙灰土二步寬五尺

打一路俱築打護牙

西下馬牌逾南三孔石橋一座面長三丈外兩頭
如意石各寬二尺五寸寬一丈二尺自裝板上皮至
橋面上皮高八尺外下埋深一尺中孔金門面濶
五尺次孔金門^各面濶四尺分水金剛牆二堵各連尖
長一丈八尺寬四尺兩邊金剛牆二道各長一丈四尺四
雁翅各長九尺八寸內明長六尺三寸安砌橋面壓面
如意牙石地伏闌板抱鼓等石用青白石金剛牆
並雁翅裝板牙子等石用豆渣石見縫下生鐵銀
錠熟鐵棹杓根油灰縫兩邊金剛牆並雁翅

背後新樣城牆灰砌灌漿地腳到增深八尺接往
上壘壇均高六尺壇內金剛牆並雁翅分位礪下長
一丈五尺大徑七寸小徑五寸柏木樁二路其餘連裝
板下礪下長七尺柏木地打山石摺當高五寸打上築
打大夯礪灰土九步橋兩頭背後築打大夯礪灰土十
八步

接三孔平橋往南至五孔橋西河桶接修石河桶一段
長三十五丈內北一段長十七丈五尺均寬三丈均深八尺
南一段長十七丈五尺北頭寬三丈深八尺南頭寬七丈
四尺深一丈安砌壓面用青白石裝板金剛牆用豆
渣石見縫下生鐵銀錠熟鐵檣杓根油灰縫金剛
牆背後新樣城甃三進散水慢細澄漿城甃俱灰
砌灌漿地腳內北一段長十七丈五尺削塹深六尺往上
塹塹高六尺南一段長十七丈五尺削塹均深七尺往上
塹塹高六尺俱塹內金剛牆分位碼下長一丈五尺大徑

丁 丁
12/8 步 步

七寸小徑五寸柏木橋二路其餘連裝板下礪下長七尺柏

木地打山石擋當高五寸打上築打大分礪灰土五步打

外口寬五尺築打視平灰土一步泊岸背後內北長十七

丈五尺築打灰土十八步南頭長十七丈五尺築打灰土均

計二十步

五孔橋迤南三孔石平橋一座橋面長五丈四尺外兩頭如意石各寬二尺五寸橋面寬二丈二尺五寸自裝板上皮至橋面上皮高八尺外下埋深一尺中孔金門面闊九尺次孔金門各面闊八尺分水金剛牆二堵各連分水尖長二丈八尺五寸寬四尺兩邊金剛牆二道各長二丈四尺五寸四雁翅各長一丈八尺二寸內明長一丈四尺七寸安砌裝板金剛牆雁翅橋面壓面如意牙石地伏闌板抱鼓等石俱用豆渣石見縫下生鐵銀錠熟鐵榫拘抵油灰縫兩邊金剛牆並雁翅背後新樣城甃灰砌灌漿

丁
卍

地脚到槽深八尺接往上墻槽高六尺槽內金剛牆

並雁翅分位礪下長一丈五尺大徑七寸小徑五寸柏木椿

二路其餘連裝板下礪下長七尺柏木地打山石擋當高

五寸打上築打大夯礪灰土九步橋兩頭背後築打大夯

礪灰土十八步

隨三孔橋雁翅外口接修山石泊岸四段各長三丈

連埋頭均高八尺底寬六尺頂寬二尺五寸用青山石

堆砌露明拘根油灰縫地腳到槽深四尺五寸接

往上壘槽均高六尺築打大夯礮灰土五步山石

外口排下護牙丁路築打護牙灰土二步寬五尺

隨原有土河一道東西長一百二十丈均寬二丈順溜

清挖淤泥均深三尺隨兩邊泊岸收拾取平打

拍子二次

永福寺迤西添修三孔石平橋一座橋面長三丈
外兩頭如意石各寬二尺五寸橋面寬一丈二尺
自裝板上皮至橋面上皮高八尺外下埋深一尺
中孔金門面闊五尺次孔金門各面闊四尺五寸
分水金剛牆二堵各連分水尖長一丈八尺寬四尺
兩邊金剛牆二道各長一丈四尺四雁翅各長九尺
八寸內明長六尺三寸安砌裝板金剛牆雁翅橋
面押面如意牙石地伏攔板抱鼓等石俱用豆
渣石見縫下生鐵銀錠熟鐵箍杓抵油灰縫

兩邊金剛牆並雁翅背後新樣城甃灰砌灌
漿地脚削墻深八尺接往上墻增高六尺墻內金剛
牆並雁翅分位礪下長一丈五尺大徑七寸小徑五寸
柏木橋二路其餘連裝板下礪下長七尺柏木地打山
石擋當高五寸打上築打大夯礪灰土九步橋兩頭
背後築打大夯礪灰土十八步

丁州

隨三孔橋雁翅外口接修山石泊岸四段各長二丈連

埋頭均高六尺底寬五尺頂寬二尺五寸用青山石堆

砌露明杓根油灰縫地脚削墻深二尺五寸接往上

墻增均高六尺築打大夯礪灰土五步山石外口排下

丁字

護牙打一路築打護牙灰土二步寬五尺

隨原有土河一段灣轉折長六十丈均寬二丈順溜清

挖淤泥均深三尺隨兩邊泊岸收拾取平打拍子

二次

五孔橋迤東河桶接往南開挖洩水土河一道長九
十丈均寬三丈均深八尺兩邊泊岸收拾取平打
拍子二次

接往南原有土河一道長一百二十五丈河身開寬
均計三丈順溜清挖淤泥均深六尺隨兩邊泊
岸收拾取平打拍子二次

隨修理五孔券橋便橋河桶並西面三孔平橋河
桶開挖洩水引河一道往南拐東灣轉折長七
十五丈五尺均寬二丈均深四尺二面泊岸打拍子
收拾取平工竣照舊填墊黃土

隨引河成搭運料浮橋二座橋身各長五丈寬一丈
六尺露明均高六尺礮下榆木水柱承重楞木沿邊
木拉扯木上鋪楊木橋面一層隨水柱簽定熟
鐵錫橋面連兩頭湊長六丈寬一丈六尺鋪席二
層上面墊土厚一尺工竣拆去

隨四段成搭圍廠一座四面廠牆各長八十丈高七尺

採栓攬木斜戩縫練荆笆一層

拌灰土成搭罩棚二座各面濶三丈進深四丈檐高

九尺脊高二丈九尺

收存白灰成搭罩棚二座各面濶五丈進深四丈檐

高一丈脊高三丈

砍韜棚二座各面濶四丈進深二丈檐高八尺脊高

一丈八尺

堆存雜料成搭罩棚二座各面濶二丈五尺進深一

丈五尺檐高九尺脊高一丈六尺五寸

斗科裝修棚二座各面濶五丈進深三丈檐高一丈

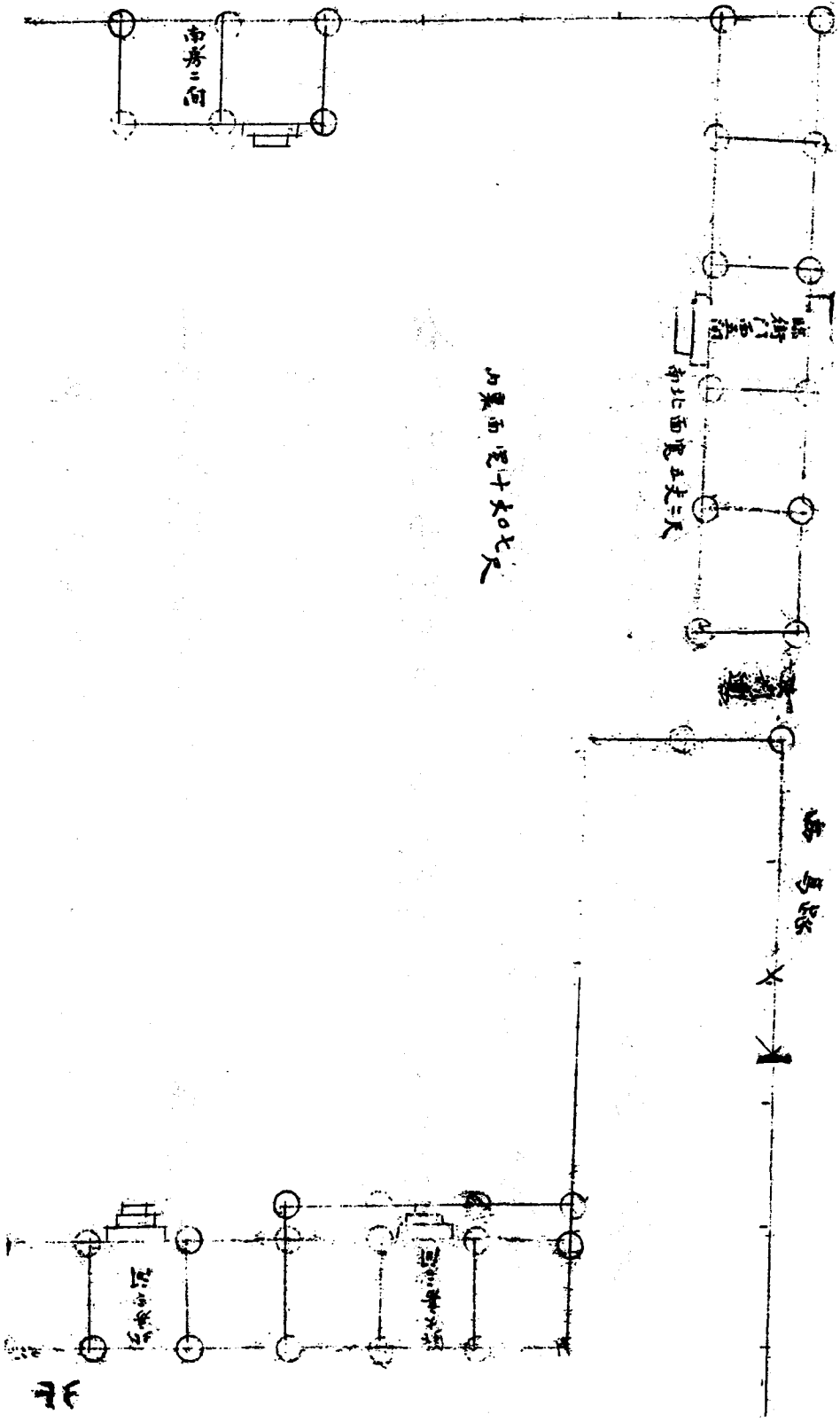
脊高二丈五尺

看守物料堆撥棚四座各面濶一丈五尺進深一丈

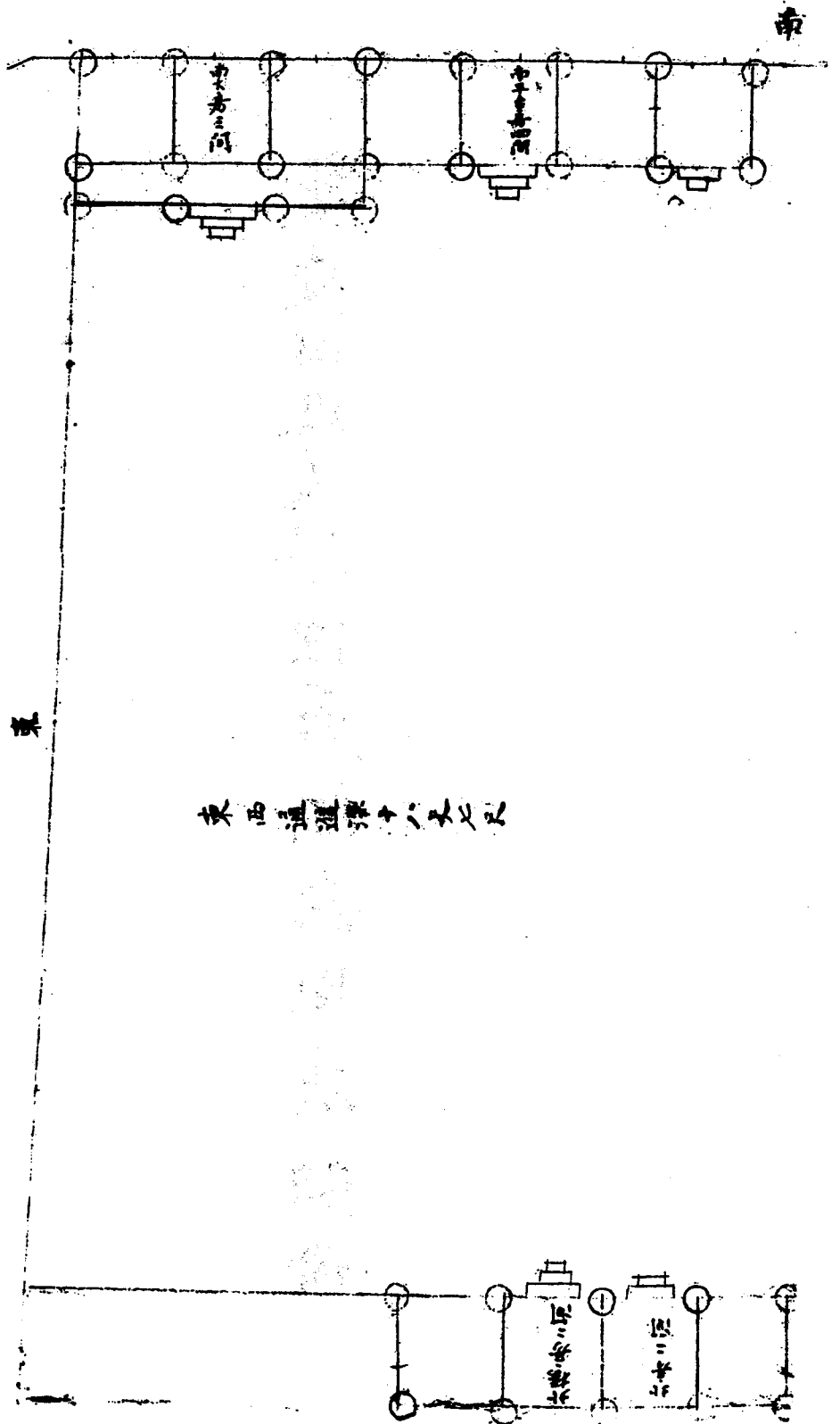
二尺檐高八尺脊高一丈四尺俱用架木牆身

頂子採栓竹股牆身四面縫席二層頂子縫席

五層



36



崇陵四段成搭園廠棚座做法細冊

隨四段成搭圍廠一座四面廠牆各長八十丈

高七尺紫紮攏木斜戩縫練荆笆一層

拌灰土成搭罩棚二座各面闊三丈進深四丈

檐高九尺脊高二丈九尺

收存白灰成搭罩棚二座各面闊五丈進深四

丈檐高一丈脊高三丈

砍甌棚二座各面闊四丈進深二丈檐高八尺

脊高一丈八尺

堆存雜料成搭罩棚二座各面闊二丈五尺進

深一丈五尺檐高九尺脊高一丈六尺五寸

斗科裝修棚二座各面闊五丈進深三丈檐

高一丈脊高二丈五尺

看字物料堆檢棚四座各面闊一丈五尺進深

一丈二尺檐高八尺脊高壹丈四尺俱用架

木牆身頂子紮拴竹股牆身四面縫席

二層頂子縫席五層

成搭圍殿一座四面漆長三百式十丈高七尺

拌灰土成搭罩棚二座每座面闊三丈進深

四丈檐高九尺脊高二丈九尺折平高一丈九

尺

頭停縫席五層每座面闊三丈坡身連

出檐奏寬六丈二尺

縫席二層每座山尖二箇折一箇長四丈

高二丈四面牆身除門口淨奏長十三丈高

八尺

收存白灰成搭罩棚二座各面闊五丈進深四

丈檐高一丈脊高三丈折平高二丈

頭停縫席五層每座面闊五丈坡身連出檐

漆寬七丈

縫席二層每座山尖二箇折一箇長四丈高三丈

四面牆身除門口淨漆長十七丈高九尺

砍甌棚二座各面闊四丈進深二丈檐高八尺

脊高一丈捌尺折平高一丈三尺

頭停縫席五層每座面闊四丈坡身連出檐

湊寬三丈二尺

縫席二層每座山尖二個折一個長二丈高一丈四面

牆身除門口洋漆長十一丈高七尺

堆存雜料成搭罩棚二座各面闊二丈五尺進深一丈

五尺檐高九尺脊高一丈二尺五寸折平高一丈二尺五寸

五分

頭停縫席五層每座面闊二丈五尺坡身連出檐湊寬

二丈九尺

縫席二層每座山尖二個折一個長一丈五尺高七尺五寸

四面牆身除門口淨長七丈五尺高九尺

斗科裝修棚二座各面洞五丈進深三丈檐高一丈脊高

二丈五尺折平高一丈七尺五寸

頭停縫席五層每座面洞五丈坡身連出檐濠寬五丈

縫席二層每座山尖二個折一個長三丈高一丈五尺四面

牆身除門口淨長十五丈高九尺

看守物料堆撥^棚四座每座面洞一丈五尺進深一丈二尺檐高

八尺脊高一丈四尺折平高一丈一尺

頭停縫席五層每座面洞一丈五尺坡身連出檐濠寬

二丈三尺

縫席二層每座山尖二個折一個長一丈二尺高六尺

四面牆身除門口淨漆長五丈高八尺

崇陵隨四段順溜平墊地勢做法細冊

丹陛前口往南至五孔橋河兩岸地勢低窪一段南北長六寸

父九夫由西河橋東而往東至丹陛東南角均寬三

十寸五分均高六寸五分

五孔橋河橋南岸南面地勢低窪一段長三十六丈均寬

十丈均高七丈

西河橋河橋西面地勢低窪一段長三十五丈均寬四丈均

高七丈

一妃 神府庫泊岸迤南補墊山溝一段東西長三十三丈均寬

三十五丈均深三丈

五孔橋東北補墊土溝一段東西長三丈均寬五丈均

滿三天

五孔橋迤南補墊原有來水土河一段灣長一百三十三丈

五丈均長五丈均寬五丈均係五丈其橋長七

十三丈五丈均寬五丈均滿三天

楊桂地一段長四丈均寬五丈均滿三天

迤南三孔橋南面地勢低窪一段長三丈北面一段長

十丈俱均寬四丈俱均高六尺

永福寺迤西三孔橋兩邊地勢低窪一段長六丈

土均寬四丈均高六尺以上俱用本土所討填

土渣土平墊上面平墊黃土俱每高一尺行夯兩

各一吹

神厨庫河岸往南五丈孔橋逸南起訖小坡一畝南

北長半畝五丈東西均寬三丈均高四丈起訖連

五修寢處所平墊

牌樓門前值房一座三間各面潤八尺進深一丈柱

高七尺五寸徑六寸五標二排滿鋪橫望板硬山

成造裝修前檐明間夾門支摘窗一槽次間支

摘窗二槽後檐門口一座內裏進深格斷板一

槽隨門口一座大木裝修俱用松木望板用杉木

台基面潤二丈六尺八寸進深一丈三尺二寸安砌青

白石柱頂豆渣石前檐塔條埋頭獨踏等石台

幫押面牆垣新樣城甃灰砌灌漿山檐牆上身

裏皮抹飾白灰外皮抹飾紅灰提刷紅漿台幫

坎牆牆垣下肩拘抵青灰拔檐披水細停滾軌磚
博縫細天二方軌背銘沙滾軌內裏面潤順山高
坑各一鋪地面鋪墁新樣城軌頭停苦青灰背
二層完二號布筒板瓦地脚墻墼面潤三丈八寸
進深一丈七尺二寸築打大吞碣灰土四步填廂灰

土二步

三面院牆漆長四丈四尺至拔檐下皮高七尺二寸下埋
深八寸厚一尺五寸糙砌新樣城軌下肩二面拘抵
青灰上身裏皮抹飾白灰外皮抹飾紅灰提刷

紅漿地脚墻墻築打大夯碼灰土三歩

Faint vertical text columns, likely bleed-through from the reverse side of the page.

檐柱八根各高七尺五寸徑六寸外上樑長二寸

山柱二根各高一丈一尺一寸五分徑七寸外上樑長二寸

五架梁二根各長一丈一尺二寸寬一尺厚二寸

三架梁二根各長六尺二寸寬一尺厚六寸

雙步梁四根各長五尺六寸寬八寸厚六寸

單步梁四根各長^三尺^一寸寬七寸厚五寸

瓜柱十個內二個各高一尺七寸四個各高九寸五分四個

各高七寸五分俱見方六寸

檐枋六根各長八尺寬六寸厚四寸

金春枋九根各長八尺寬四寸厚二寸

檐墊板六塊各長八尺寬五寸厚一寸二分

桁條十五根各長八尺徑六寸

檐椽九十六根各長五尺二寸見方二寸四分

腦椽九十六根各長三尺二寸見方二寸四分

前後連檐湊長五丈二尺八寸見方二寸四分

凡口湊長五丈二尺八寸寬二寸五分厚八分以上俱用松木

頭停滿鋪橫望板面闊二丈四尺坡身湊寬一丈六尺二寸

折見方丈三丈八尺八寸八分計板七十塊零半各長

七尺寬九寸厚六分用杉木

簷釘

檐椽九十六根每根長五寸釘二個

腦椽九十六根每根長五寸釘一個

瓦口漆長五丈二尺每丈用頭號兩點釘十二個

連檐用長五寸釘九十六個

橫壁板七十塊零半每塊用頭號兩點八個

裝修前檐夾門窗一槽支摘窗二槽內

上檻三根各長八尺寬四寸厚二寸五分

下檻一根長四尺寬五寸厚二寸五分

門框二根各高六尺一寸寬三寸五分厚二寸五分

窗間抱柱八根各高四尺四寸寬三寸五分厚二寸五分

門頭枋一根長二尺三寸寬三尺五寸厚二寸五分

門頭板一付長二尺三寸高五寸五分厚一寸二面上下引條

漆長九尺三寸見方五分

榻板四塊由二塊各長七尺七寸二塊各長二尺四寸寬九寸

厚寸

連樞一根長三尺寬三寸五分厚二寸_下樞子三個

平枋支插窗十二扇各高二尺三寸內_八扇各寬三尺二寸

五分四扇各寬一尺八寸

棋盤門二扇各高五尺六寸寬一尺三寸

後檐門口一座內

上下樞二根各長四尺四寸一根寬五寸一根寬四寸

門框二根各高六尺一寸

門頭枋一根長二尺三寸俱寬三寸五分厚二寸五分

門頭板一付長三尺三寸高五寸五分厚一寸二面上下引條

漆長九尺三寸見方五分

棋盤門二扇各高五尺六寸寬一尺三寸樞子四個

進深格斷板一槽隨開門口一座內

上下款二根各長九尺四寸均寬四寸五分

門框托柱四根各高六尺七寸

門頭枋一根長三尺三寸俱寬三寸五分厚二寸五分

門頭板一付長三尺三寸高一尺一寸五分厚一寸二面上下引

條漆長九尺三寸見方五分

平縫板七塊各高六寸七寸寬八寸厚一寸二面上下引

條漆長二丈二寸見方五分

炕沿二根內一根長一丈一根長八尺寬四寸厚三寸以上俱用柴

簽錠

上款五根窗間托柱十根每根長三寸釘二個

連樞一根用長四寸釘四個

樞子六個每個長五寸釘二個

格斷板七塊共用長三寸兩尖釘二十八個

引條漆長五丈四寸每丈頭炕兩點釘十個

支摘窗十二扇共用長四寸齊頭合三扇二十四塊長四寸

折釘錦二十四付大窳釘一百六十八個

棋盤門四扇共用長字直釘錦二付

青白石山檐柱頂十個各見一尺三寸厚六寸上面落古鏡

并圍縫做細上面占斧底面做糙

豆渣石前檐堵塊七塊長二丈六尺八寸寬一尺厚五寸

上迎面兩頭做細後口底面做糙

底

豆渣石獨踏一塊長四尺寬一尺二寸厚五寸五面做細底

面做糙

前

豆渣石單埋頭二塊各高一尺一寸寬一尺厚五寸迎面

一肋做細背兩頭一肋做糙

單築墩十個各見方一尺六寸新樣城軌計二進高三

層每層磚二個

週圍檐欄土湊長五丈二尺新樣城軌計二進高三層

每層軌六十九個

前後檐台幫湊長五丈一尺六寸新樣城軌計一進高

三層每層磚三十四個半兩山湊長三丈四尺四寸新

樣城軌計一進高三層每層軌十六個

後檐并兩山押面用新樣城軌三十三個

檐下觀脚湊長五丈六尺新樣城軌計二進高一層計

磚七十五個

山牆二堵裏皮各長六尺七寸新樣城軌計一進高一

九層每層軌六個外皮長一丈新樣城軌計一進高

十六層每層磚六個半

埠頭四個每個新樣城軌十六層每層軌一個半

稍子象眼四個用細尺二方軌二十四個沙滾軌六十個

續尾三道各長一丈半新樣城軌計一進高一層計

軌七個

山尖三個折一個長一丈三尺二寸高三丈九寸新樣城軌

計一進高九層每層甃九個裏皮點砌山花二健折

一健長七尺六寸沙滾甃計一進高十三層每層甃

八個半

拔檐二道各折長一丈四尺三寸細停滾甃計一進高二

層每層甃十八個背錫沙滾甃計一進高二層

每層甃十五個半

博縫二道每道細尺二方甃十五個背錫沙滾甃計二進

高四層每層甃三十四個

後檐牆三堵裏皮漆長一丈九尺二寸新樣城甃計一進

高十七層每層甃十三個外皮漆長二丈六尺新樣城

甃計一進高十五層每層甃十四個

拔檐一層細停滾甃二十六個背銹沙滾甃一層計二十

三個堆頂沙滾甃計二進折高一層計甃四十六個

杖牆四堵漆長二丈二寸新樣城甃計一進半高五層每

層甃三十個

頭停苦青灰背二層每層面潤二丈六尺四寸坡身寬一丈

六尺二寸

披水二道用細停滾甃四十二個

完蓋瓦四十二籠每籠二號筒瓦十六件羅錫三件勾

頭二件底瓦四十一籠每籠板瓦四十五件折腰五件

滴水二件

面潤高炕一鋪長七尺五寸寬五尺高一尺六寸炕幫糙

砌四面漆長二丈二尺碼子三道漆長一丈二尺俱新

樣城軌計一進高三層每層軌二十二個半炕面糙變

八三方軌六路半每路軌四個

順山高炕一鋪長九尺一寸寬五尺五寸高一尺六寸炕幫

糙砌四面漆長二丈六尺寸碼子三道漆長二丈二尺寸

俱新樣城軌計一進高三層每層軌三十二個半炕

西縫墻^慢六二方軌八段每段軌四個半

點廊椽當九十四空每空灰沙滾軌半個

後檐三面院牆長四丈四尺至後檐下皮高七尺二寸下埋

深八寸厚一尺五寸新樣城軌計二進高三層每層軌

五十九個後檐新樣^城軌計二進高一層計軌五十九箇

堆頂新樣城軌計二進折高一層計軌五十九個

抹飾青白灰山牆裡皮上身長一丈七尺四寸高五尺一寸檐檁

裏皮上身折漆長二丈四寸高四尺五寸山花二縫折一縫

長七尺六寸高二尺七寸四分三面院牆裡皮上身長四丈

四尺高四尺七寸堆頂濼長四丈四尺折寬三尺

抹什紅灰提刷紅漿山牆外皮上身長二丈高四尺續尾五

二道濼長二丈一尺六寸高四寸山尖二個折一個長一丈

三尺二寸高三尺九寸檐牆外皮折濼長二丈二尺連堆

頂高四尺九寸後檐三面院牆濼長四丈四尺高四尺七寸

砌抵青灰台幫後檐長二丈六尺八寸折寬九寸五分兩山

濼長二丈四尺單折高六寸堆頭四個各高六尺五寸折

寬三尺四寸象眼四個濼長五尺六寸折高一尺七寸山檐

牆裏外皮下肩漆長七丈九尺六寸高二尺五寸坎牆二

面漆長四丈一尺七寸高二尺炕帶漆長一丈六尺六寸

高一尺四寸後三面院牆下肩二面漆長八丈八尺高二

尺五寸板檐高四寸內除炕點分位長三丈二尺六寸高

一尺六寸

內裏地面新樣城軌二十三路內十三路每路軌六個十

路每路軌三個

獨踏背底長四尺新樣城軌計二進高二層每層成_路個

豎立大木紮縛架子高濶二丈四尺進深一丈高七尺五寸

隨油飾搭折脚手架子內裡面濶二丈三尺四寸進深九尺

四寸折高五尺前後檐漆長五丈二尺寬三尺高七尺五寸

地脚道墻而潤三丈分進深一丈七尺二寸築打大夯碼

灰土四步

內裏填廟面潤二丈二分進深一丈八寸築打大夯碼

灰土二步內除條墩頭濬長一丈四寸寬二寸

三面院墻地脚道墻濬長四丈四尺寬三尺築打大夯

碼灰土三步

牌樓門前西值房一座三間油什內

大木裝修使灰一道刷紅土膠光紅土油內裏俱刷槐

子膠椽頭刷碌罩油

糊飾窗心山西紙一層

省壯高

各顯三間內明間面闊六尺五寸

三法間

凡五寸通見方二丈八尺五寸

柱為之

採斗枋成造裝修平橋粗

直槽方窗二槽方右裝修俱用榿楠木角梁

用柏木因椽望板榻窗用杉木飛檐椽翹椽用

樟木山花博縫用杉木台基見方三丈四尺八

寸解高二丈四寸埋於深三丈後言兩塔間內

明間面闊一丈三尺五寸三法間各面闊六尺五寸進深

其片石徑為七尺，以柱為天，曰稱挑山造。

此處修殿窗三楹，北山門口一座，木槌桶木裝修用。

松木椽子望板，山花博縫，白杉木，木架見縫，茶

錠，熟鐵纏，莊柱，杜錫，裝修，茶錠，銀錠，如亮

鐵什件之基，面闊三丈，五尺三寸，進深八尺，四尺

高，三尺埋於深三尺，另加柱頂埋形，指踏踏水

池，等石俱用青白石，水池下往南，折東至湖岸

外，口水溝一道，由天折長六丈三寸，溝底溝蓋並

水池北

柱，礫墩俱用三渣石，見縫下生

鉄銀錠熟

批土徑於之兩祿屎撒於樣成爲庄物確無名
推裏露的並山檐墻下有欄牆

裏外皮俱砍細澄漿城甃三吸丁乾擺背餉隨

式城甃之身並爐窰新樣城甃灰砌幼漿烟洞

砍細澄漿城甃乾擺地面鋪墁細尺七方甃背

底並踏踏背底背後新樣城甃山檐墻上身

裏皮抹飾黃灰提刷黃漿外皮抹飾紅灰提

刷紅漿外皮抹飾黃灰提刷黃漿外皮抹飾紅灰提

攪灰泥北背一層青灰背二層提壓溜漿水灰

打拍子三次調大脊垂脊角脊搭脊外以獸獅馬

窰六樣黃色琉璃脊瓦料正座地脚見方四寸

斗到增厚三人接往二槓增均高四尺增內

柱窩三形池少位礪下長一丈之尺方徑寸中

徑四寸柏木椿其餘礪下長七尺柏木池打石插

當打之梁打少方礪灰土九步內裏填廂梁打房打房

土七步仗而搭地脚面闊四丈八寸進深全穿

到增厚四寸接往二槓增均高四尺梁打少方

礪灰土五步內裏填廂梁打少方礪灰土五步

檐柱十二根每高八尺六寸五分全榫長三寸

下檐額枋十根每寬一尺一寸厚一尺一寸內於間

四根每長一丈六尺五寸身胎骨寬一尺一寸厚一寸

每根高面長蓋寬每高四寸一面幫肋側

寬一尺一寸厚一寸每根胎骨長檣四道漆長

四丈六尺均見方三寸五分

次間八根每長六尺八寸五分內每根存身胎骨

三木側椽每高七寸五分厚七寸二面通幫肋每

二側寬一尺一寸厚一寸每根胎骨長檣公道

漆長七丈六寸均見方三寸四根本身胎骨

寬一尺厚七寸每根之面長甚寬七寸高五

寸二面通幫肋各三別寬一尺一寸厚三寸每

根胎骨長楞四道漆長三丈九尺四寸均是方三

寸

採斗栱生根內四根各長一丈五尺五寸根各長尺

七寸寬一尺四寸厚三寸俱用椴樹木

買由額科四攢用楠柏木

抹角梁四根各長五丈四寸寬一丈一寸厚三尺四寸

身胎骨三寸剖梯高九寸厚八寸而通幫

肋各三列寬一尺分厚三寸每根長榜八道漆長

五寸厚三寸見方三寸

隨梁四根長一丈八尺寬一尺三寸厚八寸內身

胎骨寬九寸厚八寸每根口面長蓋寬九寸高

三寸每根長榜四道漆長四尺八寸見方三寸

斗盤四角面方別見方三尺三寸高一尺內於高五寸

同程四根高六尺徑一尺四寸外榫長六寸俱用

棧枅木角梁八根內四根長一丈五尺三寸四根長

一、方里六寸俱寬一尺五分厚七寸用柏木

承椽枋四根每長二丈寬一尺六寸厚一尺四寸石身胎

骨高一尺一寸厚一尺一寸每根上面長蓋寬一尺

高四寸通幫肋各二副寬一尺一寸厚三寸每

根胎骨長樑四道漆長八丈均見方三寸

托椽枋四根每長二丈寬四寸厚三寸五分

博脊板四槽內通托柱八根每高一尺一寸寬七寸厚

五寸五分錯縫板淨漆長二丈八尺八寸計板半

一塊每高一尺一寸俱連錯縫均寬九寸厚二寸

裏外貼落共湊長二十七丈五尺三寸寬四尺厚三寸

上檐大額枋四根每長三丈三尺寬一尺八寸厚一尺四寸

每根胎骨三寸每根胎骨高九寸厚一尺三面通幫

肋每三列寬一尺八寸厚三寸每根胎骨長樑八

道湊長十八丈四尺見方三寸俱用椴柟木

採斗枋四根每長三丈三尺寬一尺四寸厚三寸用

杉木

四角由額枋四攢用南柏木

五架扒梁三根各長五丈三寸寬一尺八寸厚一尺四寸

本身胎骨三木別株各高一尺一寸厚二尺三面通幫

肋各三別寬一尺一寸厚二寸每根胎骨長楞八道

漆長十六丈三尺四寸均見方二寸五分

探步金三根各長一丈三尺四寸寬一尺六寸厚一尺二

寸本身胎骨寬一尺高一尺一寸每根上面長蓋

長一丈寬一尺高四寸一面通幫肋各三別寬一尺六

寸厚四寸每根長楞四道漆長四丈四尺一寸均見

方寸

瓜柱三箇各高三尺一寸見方一尺一寸

柁墩四箇長三丈四寸見方一尺二寸

下檐柱形桁十二根內四根長一丈一尺一寸每根

長一丈七寸徑一尺二寸

上檐柱形桁四根長二丈二尺四寸徑一尺二寸

金脊枋三根長一丈寬一尺厚六寸俱用椽楠

木脊墊板一塊長一丈寬七寸厚三寸用杉木

金脊桁三根長一丈七尺六寸徑一尺二寸

扶脊木一根長一丈七尺六寸徑一尺俱用椽楠木

角梁八根內四根長一丈七尺四根長一丈

五尺五寸俱寬一尺五分厚七寸用柏木

下檐檐椽一百二十根每長八尺二寸徑三寸五分

翼角檐椽一百四根各長八尺二寸徑三寸五分俱用杉木

非言椽一百二十根各長六尺見方三寸三分內樟木

六十根松木六十根

翹州一百四根每長八尺四寸見方三寸三分內樟木

五千三根杉木五千三根

上檐言椽六千〇根每長八尺六寸徑三寸五分

翼角言椽一百二十根每長八尺二寸徑三寸五分

俱用杉木

非言椽字由根為長六尺見方三寸三分內樟木

三十二根杉木三十三根

翹椽一百二十根為長六尺四寸見方三寸三分內樟

木六十根杉木六十根

腦椽五十二根為長六尺四寸徑三寸五分

收
收山啞叭利二步椽折單椽為長六尺七寸徑三寸五分

下檐言順望板翼角順望板二四十八塊為長

七尺八寸連錯縫均寬七寸五分厚一寸五分

非檐順望板一百二十塊長一尺一寸連錯縫

均寬一寸五分厚一寸二分

翹順望板一百四塊長一尺一寸連錯縫均寬一寸

五分厚一寸二分

上檐言順望板翼角順望板一百零八塊長

八尺零連錯縫均寬七寸五分厚一寸二分

非言順望板一百零八塊長一尺一寸連錯縫均寬

七寸五分厚一寸二分

翹順望板一百二十塊長一尺一寸連錯縫均寬

七寸五分厚一寸二分

腦步橫梁板面闊一丈七尺二寸身漆寬一丈三尺分

以山啞叭四段折二段漆長七尺六寸身寬一丈七寸

折見方丈二丈五尺八寸計板厚四寸塊長七尺寬一丈

厚一尺二分

上下言壓非尾橫坐板一百二十塊每長七尺寬一丈

寸厚分

上下言連檐漆長二十八丈三尺分見方三寸五分

瓦口漆長二十八丈三尺八寸

排山瓦口湊長三丈八尺俱寬二寸五分厚五分

裏口木湊長十二丈寬四寸五分厚三寸三分

小連言湊長十二丈七尺五寸寬三寸五分厚

一寸三分洲當板湊長十二丈七尺六寸寬三寸

外厚二寸赤柳椀湊長十二丈五尺六寸寬三寸

之五分厚一寸二分俱用杉木觀於木十六塊內八塊

長四尺六寸五分塊六長三尺九寸寬七寸厚

三寸五分

榻角木塊六長一丈三尺六寸寬一尺二寸厚五

草架柱子三根為高三尺五寸

穿四根為長五尺俱寬一尺厚五分俱用椽木

山花二縫折縫長一丈三尺六寸高五尺四寸五分計錯

縫板十方塊為高三尺四寸五分連錯縫均寬一尺

房三寸迎面雕壽山結帶長六尺三寸高一尺四寸

五分

榑縫板四塊為長六尺七寸二別寬三尺三寸

俱用椽木

廂嵌山花二縫折一縫長一丈四尺高三尺七分五分計

板十五塊半為長三尺九寸五分均寬九寸厚寸

二面引條漆長十五丈五寸五分寬三寸厚寸用杉木

半板引條漆長三百七十七丈一尺八寸寬三寸厚寸

架木梢尖抵用

脊樑七根為高三尺一寸寬三寸厚寸五分

寶瓶八箇為高九寸徑一寸五分俱用柏木

裝修平橋榻前一槽檻窗二槽直槽方窗三槽內

上檻五根內三根各長一丈六寸五根各長八

尺五寸俱寬五寸厚四寸

風檻四根內二根各長一丈一尺五寸二根各長八

尺五寸俱寬五寸厚四寸

下檻一根長一丈一尺五寸寬五寸五分厚四寸

抱柱十根內三根各長一丈五寸寬七寸根

各長六尺三寸均寬五寸五分厚四寸

榻板四塊內三塊各長一丈一尺四寸二塊各長八

一吋俱削寬一尺七吋厚四吋俱用椽柂木

五椽平檣榻角四角各高一尺四吋五分寬三尺

二吋群板雕做如意雲條環起因線

三抹平檣檣窗四角各高一尺二吋五分寬

三尺條環起因線

平檣直檣方窗三角各高一尺二吋五分寬八

尺九吋俱用杉木連檣三根內根長一丈三寸

三根各長七尺三寸寬三寸五分厚三寸俱用椽柂

木轉軸三根內根各高一丈四根各高一丈三寸

椽杆五根內三根各高五丈二根各高七尺五寸俱寬二寸五分厚一寸六分俱用杉木

楹子六箇各長九寸寬四寸高五寸用椽槩木
拴斗五箇各長七寸寬五寸高四寸用杉木

簽錠

檐柱土根每根用長四尺一寸寬二寸厚三分

熟鐵樁口纏箍三道每道用長三寸箍釘四

箇丁字因光拉扯八道每道因光徑齊爪各

長二尺寬三寸五分厚三分每道用長三寸箍釘

十六個人字因先拉扯四道每道因先經六寸瓜長三尺寬一寸二分厚三分每道用長三寸箍釘八個下檐額枋十二根內四根每根胎骨折長四尺五寸寬三寸厚二分熟鐵桿口裏箍三道每道箍釘十六個長蓋幫肋外面用長五尺七寸寬二寸厚二分箍四道每道箍釘二十二個長蓋每根用長四兩尖釘十二個封幫肋每根用長五寸錫三道長罽釘二十四個長枋每根用長五寸釘單

之個四根每根胎骨用折長四尺七寸寬三寸

厚三分熟銼樺口裏箍三道腰箍一道每道

箍釘十二個幫肋用長五尺七寸寬三寸厚三分

外箍三道每道箍釘三十二個剗柴每根用

長四尺兩寸釘十個幫肋每根用長五寸錫四

道長四尺釘四寸長楞每根用長四尺釘七

十寸個

四根每根胎骨用折長三尺七寸寬三寸厚三分熟

鐵樺口裏箍三道每道箍釘十二個長

蓋幫肋外面用長五尺七寸寬一尺五分

箍三道每道箍釘三十個長蓋每根用

長界兩尖釘十個幫肋每根用長五寸錫四

道長界釘四十個長楞每根用長界釘三十個

抹
棟角梁四根每根胎骨用長六尺三寸寬一尺

分熟鐵樁口裏箍二道腰箍三道每道箍釘

二十個幫肋外面用長六尺七寸寬一尺五分

分箍四道柁於箍二道每道箍釘三十個

別棟每根用長四尺兩尖釘高個幫肋每

根用長五分鈎十道長五分釘單面長楞每
根用長五分釘一百十五個

抹角隨梁四根每根胎骨用長三尺九寸寬

二寸厚二分熟鐵樁口裏箍三道每道箍

釘十個長蓋分面用長四尺五寸寬二寸厚

二分箍二道控形箍二道每道箍釘十二

箇長蓋每根用長四寸兩尖釘十二箇長楞

每根用長四寸釘單八箇

斗盤四箇每個用折長九尺三寸寬二寸厚二分

熟鐵箍一道每道箍釘三十五個每個別縫

去下面用長七寸錫四道

同柱四根每根用長四尺七寸寬三寸厚三分樁口箍

二道每道箍釘十七個入字因先拉柱_道因先

徑穿爪長三寸五分寬三寸五分厚三分用長三寸

箍釘六個

承椽枋四根每根胎骨用長三丈一尺一寸寬三寸厚三

寸熟鐵桿口裏箍二道每道箍釘六個長蓋

幫肋外面用長二丈一尺一寸寬三寸厚三分箍六道

每道箍釘二十四個長蓋每根用長罽兩丈釘二

十個幫助外面用長三寸錫五道長罽釘罽面

長楞每根用長三寸釘十個

托椽枋四根每根用長一尺八寸寬三寸厚三寸纏

箍之道每道箍四釘

上言大額枋四根每根胎骨用長三寸可寬三寸

厚三寸熟鐵桿口裏箍三道腰箍三道每道

箍釘二十四個幫助外面用長三寸寬三寸厚

三寸外箍六道枋於箍三道每道箍釘十丈

個別椽每根用長罽兩尖釘二十三個幫肋每

根用長罽釘三道長罽釘七十八個每根長

椽用長罽釘一百八十四個

五架扒梁三根每根胎骨用長六尺罽寬三寸

厚二分熟鐵樺口裏箍三道腰箍三道每

道箍釘二十個幫肋外面用長六尺罽寬三

寸厚二分外箍文道每道箍釘二十個別

椽每根用長罽兩尖釘二十個幫肋每根用長

罽釘三道長罽釘一百二十個長椽每根用

長五寸釘一百五十個

採步金三根每根胎骨用長天署之寸寬二寸厚三

分熟鐵樺口裏箍三道每道箍釘十六個長

蓋幫助用長六尺一寸寬二寸厚二分分箍四道

每道箍釘二十四個長蓋每根用長署兩夾釘

十個幫助每根用長五寸錫三道長八寸釘十四

個長樑每根用長署釘五十個

下權角梁八根每根用長方尺寸寬二寸厚三

分纏箍三道每道箍釘二十四個係尾柱同柱

用長五尺二寸寬二寸厚二分纏箍一道計箍

釘二十七個長二尺見方一寸四分角梁釘一根

上檐角梁八根每二根用折長六尺一寸寬二

寸厚二分纏箍二道每道箍釘二十四個長二

尺見方一寸四分角梁釘一根長一尺二寸見方

一寸二分拐角釘一根

榻角木二根每根用長一尺四寸見方一寸四分

打造釘二根長四尺寬二寸厚二分柱扯箍

四道每道箍釘十二個

寶瓶八個每個用長一尺一寸見方八分寶瓶樁

一根立開山花二縫用長五寸扁三十二道長

六寸釘二百二十八個長四寸兩尖釘四十個

博縫四塊用長六寸平蓋釘六十個長四寸兩尖釘

四十個長五寸扁二十四道

椽斗枋十六根用長留寸釘三百八十四個三寸釘一

百九十二個二號兩^兩點釘一千二百五十二個

博脊板貼落湊長二十七丈五尺二寸每丈用長三

寸釘十個

上下言椽翼角椽四百八根每根用長等釘一個

非言翹椽四百八根每根用長七寸釘一個

釘一個等釘一個

腦椽二千二百根每根用長七寸釘一個

收山啞叭椽二千四根每根用長七寸釘一個

連言湊長二十八丈三尺八寸用長等釘四百

四十八個五口湊長三十三丈八寸每丈用長三寸

釘十二個裏口湊長三十四丈七尺五寸每丈用

長等釘十二個椽椽湊長三十五丈五尺五寸

每丈用長三寸釘十個

上下言言順聖板翼角順聖板四百十六塊每

塊用長三寸釘八個

非檐翹順聖板四百十六塊每塊用長三寸釘四個

腦步橫聖板四七塊每塊用長三寸釘八個

壓非尾橫聖板四十二塊每塊用^頭橫_兩點

釘八個

二百

聖板引條漆長二百七十七丈一尺八寸每丈用長

三寸釘十個

鑲嵌山花三縫用長三寸兩尖釘六個引條每

丈用長三寸釘十個

觀形木十二塊每塊用長八寸釘一個七寸釘一個

五寸釘一個三寸釘一個

抱柱十根每根用長三寸兩尖釘三個

榻板四塊用長三寸錫三寸八道長三寸兩尖

釘三十二個

連楹三根每根用長七寸釘四個

下楹六回拴楹五個每個用長七寸釘三個

轉軸木根每根用長四寸釘五個

方窗三扇每扇長四寸釘八個

方窗三扇壓錠明瓦二千一百七十件長五寸

三寸毛竹十四根

枋扇四扇檻窗四扇用長三尺五寸寬三寸

厚一分鐵葉二十四塊每塊用^頭於號兩點釘

三十個

格扇檻窗用鈔銀構花長五寸五分寬五分

厚一分三厘

构花折疊釘鈔二付長三寸五分方鎖三把鉤
鎖四個眼錢四個背角葉四塊小泡釘三箇

散言兩搭一屋內

前言柱四根每高七尺徑寸外榑長寸

內言柱四根每高丈見方寸外榑椀每高寸

三穿梁四根每長丈八寸寬一尺厚一尺

雙步梁四根每長六尺八寸寬一尺厚寸

單步梁四根每長三尺八寸寬寸厚寸

枕檁八個各長一尺寸寬八寸內四個每高

六寸四個每高四寸外榑長寸

檐枋槓頭枋三根內根長一丈一尺五寸二根每

長一丈三寸寬六寸厚五寸俱用挺楠木

佃板三塊內塊長一丈一尺五寸三塊外長八寸

寸寬六寸厚二寸六分用杉木

金脊枋枋根內三根外長一丈一尺五寸三根外長

八尺五寸俱寬五寸厚三寸

金脊言桁上根內四根外長一丈一尺五寸根外

長一丈一寸徑一寸俱用槿楠木

言桁下根外長一丈一尺徑一寸五分

花架桁下根外長一丈一尺五寸徑一寸五分

腦桁下根外長一丈一寸徑一寸五分

形停橫坐板面闊三丈一尺七寸坡身寬一丈三尺

八寸折見方丈四尺之寸七分計板七十三塊半

乃長七尺寬一尺厚五分

連言湊長三丈一尺七寸見方二寸五分

瓦口湊長三丈一尺七寸寬一尺五分

柵椀湊長三丈一尺五寸寬三寸五分厚五分

博縫板二塊乃長一丈五尺五分二副寬一尺五分

厚二寸五分

山花二縫折一縫長一丈一尺五分淨高一丈五分厚五分

尾三個三盆壩八個俱用杉木

畫板引各湊長五十四丈二寸寬亦應多架木

稍尖抵用

裝修風窗三扇_內

風樞三根內之根長一丈一尺一寸三根外之根長一丈一尺

寬三寸五分

上樞三根內之根長一丈一尺一寸三根外之根長一丈一尺

寬三寸五分

把柱三根外之根長一丈一尺一寸三根內之根長一丈一尺

榻板三塊內之塊長一丈一尺一寸三塊外之塊長一丈一尺

之寸到寬一尺八寸厚三寸五分

直檔方窗三扇內三扇長一丈一尺三扇外之長一丈一尺

俱高四尺五分俱用杉木

北山門口一座內

下板一板去界寬六寸厚三寸

門額枋一板去界五分寬五寸

門框二根去高六寸寬五分俱厚三寸

門板一板去界五分寬三寸厚三寸俱角

校桶木

單扇棋盤門一扇高六尺寬三丈三寸

連楹一板去二尺七寸寬三寸厚三寸

椽子一箇長六寸寬四寸厚三寸俱用松木

簽錠

後檐柱四根並三穿梁雙步梁用枋長六尺

六寸寬三寸厚三分熟鐵纏箍八道每道用長三

寸箍釘二十六箇

檐椽六十根每根用長五寸釘二箇

花架椽六十根每根用長五寸釘三箇

腦椽六十根每根用長五寸釘一箇

連檐漆長三文一尺七寸用長三寸釘六十箇

瓦口湊長三丈一尺七寸每丈用頭號兩點釘土箇

椽椀湊長二丈八尺五寸每丈頭^號兩點釘十二箇

橫望板七十三塊半每塊頭號兩點釘八箇

博縫板四塊用長四寸錫三十二道長四寸兩尖釘二十

四箇長五寸平蓋釘四十八箇

燕尾二箇每箇用長三寸釘一箇

三岔頭八箇每箇用長三寸釘一箇

山花二縫用頭號兩點釘四十八箇

望板引條湊長五十四丈二寸每丈用長三寸釘十箇

短枹柱六根每根用長三寸兩尖釘二箇

榻板三塊用長四寸錫十四道長三寸兩尖丁兩箇

門框二根用長五寸釘二個

連楹一根用長五寸釘四個

風窻三扇用長四寸釘六個

棋盤門一扇用長五寸枋疊了鈔一付 鈎鎖全

對

豆渣石礮墩十二箇每箇高三尺四寸丁順安砌高三

層每層計二塊各長三尺寬一尺五寸內上二層

每層上下面並下一層上面做細俱圍縫並下一

層底面做糙每層上面落縷絆深一寸下銕錠

青白石檐柱頂十二箇各見方二尺四寸厚一尺二寸每

箇上面落鼓鏡並圍縫做細底面做糙上面占斧

青白石混沌埋頭四塊各高三尺七寸見方一尺八寸外

上樁長一寸徑三寸每塊二迎面一頭並三肋各寬七寸

做細肋面後口奏寬二尺三寸並底面做糙露明占斧

青白石三面皆條三十六塊長九丈七尺三寸寬一尺八寸

厚七寸每塊上迎面頭縫後口並底面寬七寸做細

底面寬一尺一寸做糙露明占介做陰得四箇各

徑三寸五分深一寸五分

青白石連面五級踏躑一座內

催級中級石三路每路三塊各長一丈內二路各

寬一尺三寸一面寬一尺一寸俱厚六寸五分每塊上迎面

頭縫做細後口底面做糙露明占介落縷絆寬一

下及石一路計五塊長一丈三尺六寸寬一尺四寸厚

八寸每塊下用一肋並不建做細條口並底用做

糕露以占谷落渣碎電一廿

垂帶二塊各長四尺六寸五分電一尺五寸厚六寸每

塊三並用兩水並底用電七寸做細底用寬八

寸做糕露以占谷

水池一座裏口長七尺寬五尺自池底上及至壓

用^上高四尺

^青青白石池底一併長七尺寬五尺厚一尺三寸下楊

樺長一尺徑一尺三寸中心鑿七星溝漏眼各徑

一、正房上旬並四圍旋做細底旬做糙上面五合扁光

四角青白石池幫高五層內

下起第一層池幫計七塊湊長三丈一尺二寸寬一尺

八寸厚一尺二寸高塊上旬一肋兩肋做細底旬做糙

下旬落墜洋折寬九寸頭下銹銼

第二層池幫計七塊湊長三丈一尺二寸寬一尺八寸厚

一天高塊上下旬並迎旬兩肋做細迎旬占斧。

扁光下旬落墜洋折寬九寸頭下銹銼

第三層第四層池幫計十四塊湊長六丈三尺四

寸寬一尺八寸厚一尺二寸每塊上下面並迎面兩頭
做細迎面占斧扁光下面落縷絆

上層壓面一層計四塊內二塊各長八尺八寸二塊各長六

尺八寸寬一尺八寸厚一尺一寸每塊上下面迎面

兩頭做細露明占斧扁光背面做糙下面落縷

絆折寬九寸

青白石底墊二塊各均長六尺寬一尺二寸厚五寸

每塊二迎面做細占斧背二面兩頭做糙

連二錫臺青白石壓通一路計九塊湊長二丈七尺六

寸寬一尺厚六寸每塊二迎面做細占斧背二面兩頭做糙

鍋臺前青白石脚踏一路計六塊湊長二丈四寸寬一尺五分厚五寸每塊上迎面做細占斧背二面兩頭做糙

連二鍋臺青石過梁二塊湊長一丈二尺寬一尺厚六寸每塊二迎面做細占斧背二面兩頭做糙

前檐青白石檻墊三塊湊長九尺五寸寬二尺厚九寸每塊上面圍縫做細底面做糙上面占斧

後面兩搭青白石柱頂四箇各見方一尺六寸厚八寸每

箇上面落鼓鏡並圍縫做細底面做糙上面占斧

青白石埋頭四塊各高二尺四寸寬一尺厚六寸外上樺

長一寸徑三寸內二塊每塊二迎面一頭並兩肋做細二

塊一迎面一頭兩肋做細一背面並底面做糙露明占斧

青白石三面塔條十六塊湊長四丈七尺一寸寬一尺厚

六寸每塊上迎面頭縫後口做細底面做糙露明

占斧做陰樺四箇各徑三寸五分深一寸五分

爐坑三箇青白石廂條六塊湊長二丈一尺二寸寬一

尺厚七寸每塊三迎百頭縫做細後口並底面做

糙露明占斧

北山門口青白石獨踏一塊長三尺八寸寬一尺一寸

厚五寸上迎面兩頭做細占斧背二面做糙

水池鋪底豆渣石四層長一丈一尺寬九尺內下一層計五

路每路計三塊長一丈一尺寬一尺八寸厚一尺二寸上

三層除水溝長六尺五寸分位每層計十一塊內一塊

長四尺五寸寬二尺十塊各長三尺五寸均寬二尺二

寸俱厚一尺內下一層每塊上面做細五面做糙上三

層每塊上下面做細圍繞做糙見縫下鐵錠

水沁下往東西尺水溝一道湊長六丈三寸寬二尺高三尺

溝底出挑長一尺_內

水溝背底豆渣石一層折長四丈八尺七分計二十七塊各長三

尺內二十五塊各寬一尺八寸一塊寬一尺五寸七分一塊寬一尺五

寸俱厚一尺每塊上面做細五面做糙見縫下鐵錠

豆渣石溝底一道計石十五塊折長六丈一尺三寸寬二尺

厚一尺五寸每塊上面兩頭做細兩肋底面做糙上

面鑿打荷葉溝弦長一尺二寸矢高五寸頭縫

下鐵錠

豆渣石溝蓋二十一塊折長六丈二寸寬二尺厚一尺六寸每

塊兩頭底面做細上面兩肋做糙底面落縴絆鑿

打荷葉溝弦長一尺二寸半高五寸按溝漏分位鑿

打透眼一箇徑一尺三寸五分頭縫下鐵錠

揣砌週圍檐欄土淨湊長七丈八尺寬二尺五寸糙砌

新樣城甃計三進半高八層每層甃一百八十二箇內

除後檐券門二座平水牆面闊湊長九尺高二尺五

寸進深二尺竈門二座湊長三尺二寸高一尺五寸五分

俱寬五寸共折見方尺四十七尺四寸八分計除甃一

百十三箇

臺基埋頭四段淨湊長十二丈四尺八寸寬一尺六寸五分

高二尺新樣城甃計二進高五層每層甃一百六

十六箇內除後檐券門二座分位湊長九尺寬一尺五

寸高二尺六折見方尺二十七尺計除甃六十四箇

臺基包砌三面露明除踏蹠後口埋頭淨湊長八丈二

尺高一尺七寸寬一尺五寸外皮細澄漿城甃三順一丁

乾擺計一進高五層每層順甃五十箇丁甃十七

箇背餉隨式城甃計一進高五層每層甃五十八

箇半接砌踏蹠外口一段長一丈一尺六寸隨式城甃

計二進高五層每層甃十六箇半內除丁甃尾

八十五箇計除隨式城甃四十二箇半

後檐臺基包砌露明湊長三丈一尺二寸高二尺四寸

寬一尺五寸內明高一尺四寸下埋頭糙砌新樣城甃計

二進高二層每層甃四十二箇上露明細澄漿城甃

乾擺計一進高三層每層甃二十二箇背餽隨式城

甃計一進高三層每層甃二十二箇上砌細澄漿城甃

一層計八十八箇內除壚坑三座湊長九尺寬一尺五寸高

二尺四寸平洞一段長三尺一寸寬一尺五寸高二尺四寸

折見方尺四十三尺五寸六分計除澄漿城甃二十五箇

隨式城甃十箇新樣城甃四十三箇

前檐二次間檻牆下襯脚除柱頂淨湊長一丈三尺二寸

寬一尺七寸糙砌隨式城甃計三進半高二層每層

甃三十二箇半兩山牆下視脚除柱頂^淨奏長四丈二尺

六寸寬二尺一寸糙砌隨式城甃計三進高二層每

層甃九十一箇半後檐牆下視脚除柱頂^淨奏長二

丈一尺三寸糙砌隨式城甃計三進高二層每層甃

四十五箇半內除爐坑二箇奏長九尺寬二尺●竈

門二箇奏長四尺八寸寬八寸俱高八寸計除隨

式城甃五十一箇

兩山扇面牆四堵裏皮各長七尺三寸高一丈七寸內

下肩高^四尺細澄漿城甃三順一丁乾擺計一進高十一層每層順甃四箇半丁甃二箇背餉隨式城甃計一進高十一層每層甃五箇上身高六尺七寸糙砌新樣城甃計二進高十七層每層甃十箇外皮各長八尺七寸至板檐下皮高九尺六寸內下肩高四尺細澄漿城磚三順一丁乾擺計一進高十一層每層順甃五箇半丁甃二箇背餉隨式城甃計一進高十一層每層甃六箇上身高五尺六寸糙砌新樣城甃計二進高十四層每層甃十二箇板檐

細澄漿城甃計一進高一層計順甃五箇半丁甃

二箇背鑄隨式城甃計一進高一層計甃六箇登尖

糙砌新樣城甃計一進半折高一層計甃九箇內除丁

甃尾四十六箇計除隨式城甃二十三箇

後檐牆三堵裏皮湊長二丈四尺九寸高一丈七寸內下

肩高四尺細澄漿城甃三順一丁乾擺計一進高十一

層每層順甃十五箇丁甃六箇背鑄隨式城甃計一

進高十一層每層甃十八箇上身高六尺七寸糙砌新

樣城甃計二進高十七層每層甃三十三箇湊長

二丈八尺五寸至板樑下皮高九尺六寸內下肩高四尺

油澄棧板額三順一丁乾樑計一進高土層每層順

額上圍半丁額五箇背筋隨式或額計一進^高

十二層每層額三十箇半丁身^高五尺六寸樑砌新

樣或額計一進^高丁四層每層額三十八箇板

樑油澄棧板額計一進^高一層計以額上七箇半丁

額五箇背筋隨式或額計一進^高一層計額三箇

半椽去椽砌新樣城額計一進半折^高一層計額三十

八箇半內除脊心三座每座逐^高伏脊額面闊四尺五

每層甃一箇半生鉄甃以一寸熟鉄以扇三層

後檐扇面墀頭二箇各高九尺六寸見方二尺內下扇高

四尺細澄漿城甃二面乾擺計一進高十一層每層甃二

箇半背鎔墻式城甃計二進高十一層每層甃二箇

半上身高五尺六寸灰砌新樣城甃計二進半高十四

層每層甃四箇板檐細澄漿城甃高一層計甃

三箇半背鎔墻式城甃高一層計甃三箇半發尖

糙砌新樣城甃計三進折高一層計甃三箇

前檐二次間檻牆三堵湊長一丈六尺二寸高二尺九寸細

澄漿城甃乾擺計二進高八層每層甃二十三箇

兩山明間檻牆三堵長三丈二尺八寸高二尺九寸

澄漿城甃乾擺二面計二進高八層每層順甃

二十七箇丁甃六箇

後檐連二鍋臺一座長一丈九尺九寸寬八尺連埋頭高

六尺七寸連迎面臺幫細澄漿城甃乾擺計一進

高七層每層甃十四箇其餘糙砌新樣城甃計十

進半高十七層每層甃一百三十六箇半壓面石

後口臺面鋪漫細澄漿城甃計十路每路甃十三

筒內除鍋膛二箇竈門並火道臺幫竈膛分

位計除細澄漿城甃八十九箇新樣城磚三百四十四

箇半

南次間鍋膛一座裏口徑尺^五周圍金剛牆裏外口折

奏長一丈九尺五寸新樣城甃計二進高九層每層

甃二十六箇

內裏地面鋪底面闊淨奏長二丈六尺內長九尺一寸

寬二丈九尺新樣城甃計十二路每路甃十九箇半

長一丈六尺九寸寬二丈六尺新樣城甃計二十二路半

每路甃十七箇半內除水池一座長一丈四尺八寸寬一丈二尺八寸連二鍋臺長一丈九尺九寸寬八尺鍋膛一座外口徑八尺計除甃三百五十二箇半

地面鋪慢細尺七方甃十七路內明間七路每路除鍋

臺水池分位計甃五箇南次間二路每路除鍋臺

鍋膛分位計甃八箇三路每路除鍋臺分位計甃

十箇半北次間五路每路甃十六箇前檐壓墻

計十五路內七路每路甃一箇八路每路甃半箇

池幫背後四面濠長四丈六尺八寸高五尺一寸新樣城

甃計三進高十三層每層甃九十三箇半

水池鋪底石外口四面濠長四丈九尺新樣城甃計三進

高十層每層甃九十七箇半內除水溝分位長三尺二

寸五分寬二尺高三尺計除甃三十箇

水溝背底石外口折濠長五丈二寸二分新樣城甃計

二進高二層每層甃六十七箇

溝幫背後三段內二段濠長五丈七寸二分新樣城甃

計三進高七層每層甃六十八箇一段長三丈一尺九寸

二分新樣城甃計一進高七層每層甃二十一箇

踏踩背底長一丈三尺六寸進深四尺六寸新樣城甃計

六進半高三層每層甃五十八箇半下級在背後

長一丈三尺六寸寬三尺二寸新樣城甃計四進半高

二層每層甃四十箇半中級在背後長一丈新樣

城甃共計四進高一層計甃二十六箇象眼二箇折

一箇長三尺五寸高一尺八寸細澄漿城甃三順一丁乾

擺計一進高五層每層順甃二箇丁甃一箇背後

隨式城甃計一進高五層每層甃二箇半內除

丁甃尾五箇計除甃二箇半

兩塔條墩四箇各見方三尺三寸糙砌新樣城甃計三進高

六層每層甃四箇半

搗砌土條條墩淨湊長三丈九寸寬一尺七寸三寸糙砌新

樣城甃計三進半高六層每層甃五十一箇

臺基埋以沙礮長三丈二尺三寸寬一尺二寸三寸糙

砌新樣城甃計三進半一高五層每層甃三十三箇

兩山湊去一丈四尺六寸寬九寸三寸糙砌新樣城

甃計三進二高五層每層甃九箇半內除埋以四

塊瓦石計除甃十一箇半

包砌露頂臺幫山檐長三丈三尺三寸寬一丈二寸

四十個澄漿成格計進二層計數三三箇背箇

隨式成數計半進二層計數十二箇半兩山湊

長一丈四尺四寸寬九寸二十四個澄漿成數計進二

層計數十箇內除埋石分位計除數三箇

山檐檐下視脚除柱項湊去三丈二尺九寸糙砌新

樣成數計三進二層每層數四十四箇

南山牆一坡裏皮去三尺八寸七分三寸內下角

四尺四寸五分糙砌隨式成數計二進十三層

房層數五箇上 身糙砌新樣城數計一進高七

層每層數四箇半外皮去七尺二寸至板下皮二尺八寸

二寸五分內下角二尺二寸二分細澄漿城數計一進高

八層每層數五箇上 身糙砌新樣城數計一進高

九層每層數五箇板檐細澄漿城數計一進高

一層計數五箇發尖灰粉新樣城數計一進高

一層每層數五箇內除正屋臺封帶一段去八

二尺高計除細澄漿城數四箇隨式城數四箇

北山牆一堵裏皮除門口淨濼去三尺四寸五分高

天二十寸下月石三尺二寸細澄漿嵌敷計一進高入

層每層敷二箇半上身在四尺五寸糕砌新樣

城敷計一進高二層每層石二箇半切皮漆也

三天分五至板檐下皮石六尺二寸五分下層石

二尺六寸細澄漿嵌敷計一進高八層每層敷三箇

上身糕砌新樣嵌敷計一進高九層每層敷二箇

半板檐細澄漿嵌敷計一進高一層計敷三箇半

卷尖糕砌新樣嵌敷計一進折之高二層計敷三箇半

內除石座台幫一段七尺二寸四分計除細澄

漿城軌八角

角面墀頭二角各見方一尺三寸至拔檐下皮高六尺二

寸五分內下肩高二尺六寸細澄漿城軌高八層每

層軌一層半背筋隨式城軌計一進高八層每層軌

一層上身糙砌新樣城軌計二進高九層每層軌

二層拔檐一層計細澄漿城軌一層半隨式城軌一層

尖糙砌新樣城軌一層

後檐檻牖三堵裏皮漆長二丈六尺一寸高四尺一寸內

下肩高二尺六寸細澄漿城軌計一進高八層每層

甃十八箇半上身高一尺五寸糙砌新樣城甃計一進

高

而四層每層甃十七箇半外皮湊長二丈七尺七寸

高

內下肩而二尺六寸細墜築城甃計一進而八層每

層甃二十箇上肩糙砌新樣城甃計一進而四層每

層甃十八箇半

博脊背後長二丈八尺五寸糙砌新樣城甃計二進而

三層每層甃三十八箇

內裏炉坑二座三面全剛牆湊長二丈六尺四寸而一

高

尺六寸糙砌新樣城甃計一進高の層每層甃十

七角半鋪底新樣城敷亦座計四進一層計敷

八角

內裏地面鋪底淨長二丈七尺二寸寬六尺二寸五分新

樣城敷計三十六路每路敷四角內餘炕二座

連履條石濼長九尺六寸寬三尺七寸計餘敷三十

二角

地面鋪墁細尺七方敷炕北也三路西路敷七角

條子二路西路計七件併整敷三角半南也五路

西路敷七角東也一路計敷十角條子一路計十件併

整敷五箇

烟洞一座内裏平洞長六尺八寸寬三尺一寸連埋於深

五尺の寸五分内裏新様城敷計の進^高二層^高毎層

敷十八箇上露^高以^高匝^高而^高細^高塗^高漿^高城^高乾^高撰^高計^高一^高進^高一^高寸^高

十二層^高毎層^高敷^高五^高箇^高背^高筋^高隨^高式^高城^高敷^高計^高三^高進^高二^高寸^高

十一層^高毎層^高敷^高十五^高箇^高上^高而^高接^高跡^高新^高様^高城^高敷^高一^高層^高計^高

十三箇^高中^高内^高除^高烟^高洞^高分^高位^高計^高除^高備^高式^高城^高敷^高三十^高箇^高

雨^高搭^高外^高平^高洞^高長^高三^高尺^高九^高寸^高五^高分^高寬^高三^高尺^高九^高寸^高五^高分^高接^高檐^高下^高

皮^高の^高尺^高二^高寸^高埋^高於^高新^高様^高城^高敷^高計^高五^高進^高一^高層^高計^高

敷十二箇半二面細澄漿城敷乾撰計二箇高十二

層每層敷之箇背腦隨式城敷計二箇高十二層

每層敷之箇拔檐一層計細澄漿城敷二箇高一

層計敷之箇背腦並過梁隨式城敷丁砌計久

路每路敷二箇堆頂糙砌新樣城敷計五箇高折

二層每層敷十二箇半

立洞一座長三尺八寸寬三尺九寸至拔檐下皮高八尺九

寸內裏糙砌新樣城敷計五箇高一層計敷十二箇

半下肩高の尺三寸三箇細澄漿城敷計高十二層

每層敷七箇背筋隨式城敷三面各計一進^高十二層

每層敷五箇上身^高一尺七寸四面細澄漿城敷乾

擬計一進^高十三層每層敷九箇半背筋隨式城

敷計一進^高十三層每層敷五箇拔檐二層每層計

細澄漿城敷九箇界墩四箇每箇細澄漿城敷二

箇山尖二箇折一箇長三尺八寸^計細澄漿城敷十箇兩

山拔檐二層計細澄漿城敷四箇堆頂並圍梁

礎砌新樣城敷均計五進折^高二層每層敷十

三箇凡方七寸框寬一寸厚五分熟鐵烟洞門二箇

抹飾黃灰提刷黃漿正座兩山扇面牆裏皮上身湊

長二丈九尺二寸高六尺七寸後檐牆裏皮上身湊長二丈

の尺九寸高六尺七寸外皮湊長二丈八尺五寸高五尺六寸

雨搭山牆二堵裏皮上身湊長一丈二尺五寸內長六尺八

寸高二尺七寸五分長三尺の寸五分高の尺六寸後檐牆

裏皮上身長二丈六尺一寸高二尺五寸

抹飾紅灰提刷紅漿正座兩山牆外皮湊長三丈四尺

八寸高五尺六寸脊峯尖拵寬一尺八寸扇面墀頭二箇

各高五尺六寸拵寬の尺脊峯尖湊長八尺拵寬一尺

八寸雨^山格牆外皮上身濠長一丈一尺五寸^高三寸

六寸五分^高券尖折寬一尺二寸扇面墀^頭二箇各

高^高三尺六寸五分折寬一尺六寸券尖濠長五尺二寸

折寬一尺二寸後檐外皮濠長二丈七尺七寸^高一尺

五寸

鍋膛二箇內裏抹飾包金泥濠長二丈三尺七寸高

二尺的寸

玳瑁^停苦盤躑^之次如江米竹攪合^二次均厚三寸攪

灰泥背一層均厚二寸青灰背二層^程壓^滴漿^二次

打拍子三次每層上檐正身面闊一丈七尺六寸坡身

寬三丈二尺六寸兩厦當並四角折湊長五丈六尺四寸

坡身寬五尺五寸五分下檐四面湊長一丈六尺二寸

坡身寬九尺三寸兩搭面闊三丈二尺二寸坡身寬一丈

六尺八寸平洞面闊三尺九寸五分坡身寬五尺二寸洞面

闊四尺坡身寬五尺

上檐兩山排山二道共用六樣黃色琉璃溝壑_壑八件

滴水五十六件板瓦五十六件長六寸釘五十八箇

調正脊一道用六樣黃色琉璃正當勾四十二件壓

代條四十六件群色條二十八件通脊七件扣脊瓦

十五件正吻二隻吻座二套劓靴二件背獸二件長

三尺五寸寬二寸厚一寸吻樁四根

垂脊四道用六樣黃色琉璃垂獸四隻蓮座四件

正當勾五十六件托泥當勾四件平口條五十六件壓

代條一百二十八件垂脊三十二件扣脊瓦五十二件長

二尺寬一寸厚八分獸樁四根

戲脊四道用六樣黃色琉璃戲獸四隻蓮座四

件斜當勾四十八件壓代條八十件揮頭四件

攬頭四件三連甃十六件戲脊八件方眼螳螂勾

頭八件走獸二十件仙人四件夸獸四件透朽瓦

四件扣脊瓦十六件長二尺寬一尺厚八分獸橋四根長

一尺二寸見方六分仙人橋四根長二寸釘四箇

博脊二道用六樣黃色琉璃正當勾三十八件壓代

條四十二件博脊二十二件博脊瓦二十八件挂尖四件

瓦六樣黃色琉璃正龍蓋瓦二十二龍每龍筒瓦三

十四件勾瓦^頭二件底瓦二十龍每龍板瓦八十八件

滴水二件墊囊計二十四路每路板瓦二十一件

兩厦當正龍蓋瓦四十四龍每龍筒瓦六件勾

頭
瓦一件底瓦四十二龍每龍板瓦十七件滴水一件長

六寸釘八十八道

前後坡斜龍蓋瓦二十八龍內四龍每龍筒瓦五件四

龍每龍筒瓦四件八龍每龍筒瓦三件四龍每

龍筒瓦二件的龍每龍筒瓦一件俱勾頭一件四

龍每龍勾頭一件底瓦二十八龍內的龍每龍板

瓦十三件的龍每龍板瓦十一件的龍每龍板瓦九

件的龍每龍板瓦七件的龍每龍板瓦五件四

龍每龍板瓦四件的龍每龍板瓦三件俱滴水一件

長六寸釘二十八道

兩山四角斜隴蓋瓦二十八隴內四隴每隴崗瓦五件

八隴每隴崗瓦四件八隴每隴崗瓦二件四隴每

隴崗瓦一件俱勾頭一件四隴每隴勾頭一件底瓦三

十八隴內四隴每隴板瓦十二件の隴每隴板瓦十件

の隴每隴板瓦九件の隴每隴板瓦七件の隴每

隴板瓦六件八隴每隴板瓦四件滴水俱一件四角列

角滴水八件長六寸釘二十八箇

下檐博脊の道用六様著色琉璃合角吻八隻合

角剱靴八件正當勾一百八件壓代條一百八件博

脊五十二件博脊九十六の件満面表九十二件

戲脊の道甲六様表色琉璃戲獸の隻蓮一塵の件

斜当勾七十二件壓代傷九十六件揮灰の件禮^頭灰

の件戲脊十二件三連獸十二件方眼蟬螂勾^頭八

件走獸二十件仙人の件李獸の件遮板瓦の件

扣脊筒九十二の件長二尺寬一尺厚八分獸橋の根^土

一尺二寸見方六分仙人橋の根^土寺釘の角

の面口蓋瓦一百十二院每院筒瓦九件勾^頭瓦一件

底瓦一百八院每院板瓦二十三件滴水一件寺釘^長

一百十二箇

四角料隨蓋瓦七十二隨內十五隨每隨筒瓦

五件六隨每隨筒瓦五件八隨每隨筒瓦四件

六隨每隨筒瓦三件十五隨每隨筒瓦二件八隨

每隨筒瓦二件俱白灰二件八隨每隨筒瓦二件底

自七十二隨內八隨每隨板瓦十五件八隨每隨板瓦

十五件六隨每隨板瓦十三件八隨每隨板瓦十一

件八隨每隨板瓦十件八隨每隨板瓦八件八隨

每隨板瓦五件八隨每隨板瓦四件八隨每隨板瓦二件

俱滴水二件四角到角滴水八件多六寸釘七十三箇

圓蓮木露以柱十四根每根計板瓦五十件

後檐雨搭三箇

調博脊一道用六樣黃色琉璃公當白三十九件壓

帶朱白十一件三連額二十五件樺板二件檁^頭二件

方眼煙軒勾瓦四件和脊瓦三十三件

板水二道用六樣黃色琉璃披水額二十六件

覆蓋瓦四十二塊每瓦筒瓦十二件勾瓦一件底瓦三十

九塊每瓦板瓦三十二件滴水二件長六十寸釘四十四箇

烟洞立洞求得調公脊一道用^六天樣青色琉璃公當白

八件壓帶條八件^連三連轆三件樺^三件方服煙柳

內於四件和脊瓦三件

兩山披水二道用天樣青色琉璃披水轆十三件

寬蓋瓦五龍新陞崗瓦四件內於三件底瓦四龍每

龍板瓦十二件滴水二件多云竹釘十箇

手洞調公脊一道用天樣青色琉璃公當白八件壓帶條八件

三^連轆三件樺^頭三件方服煙柳白於三件和脊瓦三件

披水二道用天樣青色琉璃披水轆十三件

窰蓋瓦五甍每甍筒瓦四件向瓦三件底瓦四甍每甍

板瓦三件滴水三件長六寸釘十箇

欄上金剛樞共漆長九丈零八寸高三丈糙砌新樣城

報汁四進方五層每層報五百三十箇

豎立木植紮傳梁子見方二丈八尺五寸高三丈續

打天秤上大木托梁專項

隨色作搭各樁梁盤梁子

搭執手杆上响獸通脊等件

兩搭一座豎立木植紮傳梁子由闊二丈八尺五寸進深

九天柱台高一丈

隨油重作搭拆脚手架子內裏周圍二層脚手架子湊

支几丈二尺寬四尺七尺高同柱裏脚手架子見方

一丈八尺折台一丈五尺外兩下檐四面湊長十三丈四

尺折寬五尺高九尺五寸上檐四面湊長十丈折寬五

尺高一丈三尺山花博縫湊長三丈寬三丈高三尺

下檐遮陽四面湊長十五丈四尺高一丈二尺上檐四面湊

長十三丈高五尺山花博縫湊長三丈高七尺縫席

一層

亭座地脚見方四丈八寸踏踏地脚面闊一丈七尺淨進

深三尺四寸到檣深三尺柱上墻續約高四尺檣土砂

石久五成檣內柱窩分位每箇偏下長一丈五尺天徑

六寸小徑四寸柏木橋五根水池分位下橋二路共計二

十根其條連踏躑躅下長七尺柏木地打二千二百

三十六根山石樁當^高五寸打上築打小分碁灰土九步

接注下水池分位我列增連水溝長二丈八尺一寸五分

寬一丈三尺五寸深三尺築打小分碁灰土四步內陳水池

分位^丈一丈四尺八寸寬一丈三尺八寸計陳灰土二步背底

長一丈五尺五寸寬一丈三尺五寸計陳灰土八步水溝

長一丈三尺六寸五分寬五尺高三尺背底長一丈二

尺六寸五分寬六尺高一尺

雨裕地脚面闊の丈八^寸及進深八尺の寸約增添^寸可接

往上墻增均るの尺築打中右隅灰土五步

正座内裏填廂築打右隅灰土七步見方五丈五

寸内除燥撤余也十二段湊去一丈六寸寬五寸水

池一座去一丈八寸寬一丈二尺八寸俱除土灰七步鍋

台分位去一丈九尺九寸寬八尺除灰土一步鍋體一箇

外口徑一丈計除灰土六步

雨襟内裏填廂築打右隅灰土五步而闊一丈七尺

一寸寬五尺五寸内除燥撤余也の段湊去の尺六寸寬

三寸炉坑一座湊去九尺寬三尺の寸五步俱除灰土五步

省牲亭一屋油什柱木裝修枳榿榻板連楹格扇枋

窗邊抹群鱗山花博縫並雨搭柱木枋框棋盤門

俱使灰六道滿麻二道糙油墊光油光硃紅油望板

連檐瓦口裡口木雨搭上梁大木椽望使灰三道糙油光

硃紅油格扇枋窗櫺心使灰二道糙油刷紅膠光

硃紅油銅絲蒙網一搥硃紅_油紫栲梁漆赤脊_油

使灰六道滿麻二道糙油彩畫土黃地甯青雅瓦

墨空_方心柳子使灰_三道糙油光彩油刷彩畫

烟琢墨房字字硃_油上木裝修凡用楠木各件

俱鑽生桐油二道露以油竹多佳俱擊致次

柱鑽生漆上漆及龍漆各一道外檐畫活單油

一道墻(也)刷麻界線

崇陵井亭一座內裏井一眼做法細冊

井亭一座見方一丈柱高八尺五寸徑九寸高標四脊

攢尖安井口枋成造裝修前檐柵欄門一槽大

木用椈柵木圓椽望板柵欄^門用杉木飛檐椽

用樟木檻框用松木臺基見方一丈四尺二寸

臺明高二尺外下埋深二尺七寸安砌青白石

埋頭皆條踏蹠等石埋頭新樣城甃露明並字

牆細澄漿城甃乾搨背餉隨式城甃地面鋪

漫細尺七方甃俱灰砌灌漿頭停苦盤躍五次

加江米汁攪合二次攪灰泥背一層青灰背層

提壓溜漿二次打拍子三次調角脊博脊安

吻獸獅馬窠六樣黃色琉璃脊瓦料

臺基下甄臺一座見方三丈高三尺外下埋深三尺

安砌青白石角柱壓面西面連面七級踏路一

座級石垂帶如意等石臺幫露明並臺面

踏路象眼散水俱砍細澄漿甄臺幫背後

並埋頭踏路背底背後散水背底新樣城甄

俱灰砌灌漿

內裏井一眼井桶裏口上徑三尺五寸底徑七

尺五寸通深五丈五尺七寸內下肩高一丈八尺二寸
通圍安砌豆渣石丁順二進各寬二尺上截至
井木板下皮淨高三丈六尺通圍露明澄漿城
甃丁鋪一進背後新樣城甃丁鋪一進往上安砌
青白石井木板井欄等石

隨開創井桶均徑四丈二尺四寸削深四丈六尺七
寸往上壙增深四尺井桶背後下截填墊山
石高四丈三尺二寸往上築打小夯礮灰土十一步
甃臺內裏填廂築打大夯礮灰土八步四角

散水並踏踩地脚築打大夯碼灰土二步散

水外築打護牙灰土二步寬一丈

檐柱四根各高八尺五寸徑九寸外上樺長二寸

用椽楠木

角雲四箇各長三尺八寸高一尺一寸厚九寸用椽楠

木抹角梁四根各長六尺寬一尺三寸五分厚一尺

一寸二分木別梁湊高一尺三寸五分寬一尺一寸用椽

楠木箱頭枋四根各長一丈一尺八寸寬九寸厚七寸

用椽楠木

墊板四塊各長一丈寬六寸五分厚一寸八分用杉木

箱頭桁四根各長一丈一尺八寸徑九寸用椽楠木

襯頭木八塊折四塊各長三尺五寸寬五寸四分厚

二寸七分用椽楠木

井口箍頭桁四根各長七尺八寸徑九寸用椽楠木

井口承椽枋四根各長二尺六寸寬一尺厚三寸用

椽楠木

博脊枋四根各長貳尺六寸寬六寸厚三寸用椽楠木

井口裏口錯縫板十塊各高一尺六寸連錯縫均寬

八寸五分厚可用杉木

老角梁四根各長一丈一尺五寸

梓角梁四根各長一丈^二尺二寸俱寬八寸厚五寸五分用椴楠木

翼角檐椽一百二十根各長六尺五寸徑二寸四分用

杉木

飛檐翹椽一百二十根各長三尺四寸內頭長八寸五分

見方二寸七分用樟木

頭停滿鋪橫望板正身四段湊長八尺坡身寬六

尺九寸翼角八段折四段湊長二丈六尺二寸折

寬六尺九寸壓飛尾四面湊長六尺^五寸寬三尺五

寸五分折見方丈三丈九尺計板七十塊半各長七

尺寬九寸厚八分用杉木

連檐漆長六丈四尺八寸見方二寸七分

瓦口漆長六丈四尺八寸寬二寸五分厚二寸五分

裏口木漆長六丈四寸寬三寸五分厚二寸七分用杉木

井盤二付計枋子十六根內八根各長八尺寬五寸五

分八根各長六尺四寸寬八寸俱厚五寸用柏木

井蓋二箇高一尺六寸徑一尺六寸用松木

簽錠

井口板十塊用長五寸銅八道長五寸兩尖釘八箇
角梁八根用長一尺二寸見方一寸二分角梁釘根
長一尺見方一寸拐角釘八根

襯頭木八塊用長八寸釘八箇長六寸釘八箇長四

寸釘八箇

翼角檐椽一百二十根每根用長五寸釘二箇

飛檐翹椽一百二十根每根長五寸釘一箇四寸釘

一箇三寸釘一箇二寸釘一箇

連檐湊長六丈四尺八寸每丈長五寸釘十二箇

瓦口漆長丈四尺八寸每丈長二寸釘十二箇

裏口木漆長六丈四寸每丈長四寸釘十二箇

橫望板七十塊半每塊長二寸釘八箇

井盤二付每付長五寸釘十六箇

井蓋一箇用徑三寸亮鐵提環二付長二寸五分亮

鐵方鎖一把長二尺八寸徑九分拐長五寸徑一寸

丁字熟鐵穿梢一根

裝修前檐柵欄門一槽計四扇內

下檻一根長一丈寬^六寸

上檻一根長一丈寬五寸

抱柱二根各高六尺七寸寬三寸

門框二根各高六尺七寸寬五寸五分

門頭枋一根長四尺四寸寬五寸五分俱厚三寸

用松木柵欄門四扇內中間二扇各高四尺三

寸寬二尺三寸五分兩邊擋當二扇各高四尺

一寸寬一尺六寸內

大邊轉身八根內四根各高四尺三寸四根各高

四尺一寸俱寬三寸五分厚二寸五分

抹頭八根內四根各長二尺三寸五分四根各長一尺六

寸俱寬三寸五分厚二寸五分

豎楞十二根各長三尺四寸外上下樁各長一尺寬

二寸厚二寸五分用杉木

簽錠

柵欄門用折長二尺寬一寸五分厚三分高

肩鋸四道

對

臺基見方一丈四尺二寸臺明高二尺外下埋深

二尺七寸內安砌青白石柱頂四箇各見方尺

八寸厚九寸每箇上面落設鏡並圍縫做細底

面做糙露明占斧

混泥埋頭四塊各長四尺二寸見方一尺二寸外上樁長

一寸徑三寸每塊除樁二迎面一頭並兩肋寬七寸做

細後口做糙露明高一尺五寸占斧做陽樁四箇

青白石合角壓面四塊各長一丈四尺二寸寬一尺二寸厚五寸

每塊上迎面頭縫後口並底面寬七寸做細其餘底面

做糙露明占斧做陰樺四箇各徑三寸五分深寸五分

連面五級踏蹀一座面闊一丈遶身四尺三寸內全邊各

寬三寸內

青白石中級石三路計六塊內二塊湊長七尺寬一尺四塊

湊長一丈四尺寬一尺一寸俱厚五寸五分每塊上迎

面兩頭做細後口底面做糙露明占斧上面落

縷絆寬一寸

下基石一路計三塊湊長一丈寬一尺四寸厚五寸寸每塊

上迎面兩頭做細底面後口做糙露明占斧上面

卷盤絆寬一寸

垂帶二塊各長四尺五寸寬一尺二寸厚五寸每塊上

面兩頭肋縫並底面寬七寸做細其餘底面

做糙露明占斧

井木板二塊各長六尺寬三尺厚一尺每塊五面做

細底面做糙上面占斧打邊井口徑一尺二寸

井欄一塊均徑三尺高或六面做細五面占斧中

心鑿井口並穿捎眼

井亭臺基下飄臺一座見方三丈高三尺外濶壇三尺

下埋深

安砌青白石混沌埋頭四塊各高四尺二寸見方

外上樺長一尺徑三寸每塊除樺二迎面一頭並

兩肋寬七寸做細後口做糙露明高二尺二寸占斧

做陽樺四箇

四面青白石壓面二十八塊湊長十一丈二尺寬二尺厚

八寸每塊上迎面頭縫後口並底面寬七寸做細其

餘底面做糙露明占斧做陰樺四箇各徑三寸五

分深一寸五分

西面連面七級踏踏一厓面闊一丈進深六尺三寸內金邊各寬三寸

青白石中級石五路每路計石二塊湊長七尺內四

路各寬一尺一寸一路寬一尺俱厚五寸五分每塊上

迎面兩頭做細後口底面做糙露明占介上面落

縷絆寬一寸

下基石一路計三塊湊長一丈寬一尺四寸厚五寸每塊

上迎面頭縫做細底面後口做糙露明占介

上面落縷絆寬一寸

垂帶二塊各長七尺寬一尺二寸厚五寸每塊上

面兩頭肋縫並底面寬七寸做細其餘底面做糙

露明占斧

如意石一路計三塊湊長一丈寬二尺厚八寸每塊

上面圍縫做細底面做糙露明占斧

井桶一座下截豆渣石高一丈八尺二寸丁順計二進

高十三層每層順石計十八塊丁石三塊共計

順石二百三十四塊湊長八十六丈四尺二寸四分俱

寬二尺厚一尺四寸扇面式六面做細見縫下鐵

錠共四百二十九箇拍抵油灰縫

丁石三十九塊各長四尺一頭寬二尺一頭寬一尺俱厚

一尺四寸每塊六面做細

單礫墩四箇各見方二尺一寸高三尺九寸新樣城

甃計三進高九層每層甃四箇半

臺基埋頭見方一丈四尺二寸深三尺七寸背底新樣

城甃計二十路高五層每層甃一百九十箇隨式

城甃計二十路高三層每層甃二百箇內除井桶

分位計除新樣城甃三百二十二箇半隨式城甃一

百三十五箇單埋頭分位計除新樣城甃二十七箇

半隨式城甃十二箇礫墩分位計除新樣城甃八

十四箇隨式城甃三十六箇

臺基四面露明包砌細澄漿城甃三順一丁乾擺計

進高五層每層順甃二十三箇丁甃九箇接砌踏梁

後口隨式城甃計一進高五層每層甃六箇

隨臺基細甃背後見方一丈二尺八寸隨式城甃計十

八進高五層每層甃一百六十二式箇內除井桶分位

計除甃二百一箇井衣板分位除甃七十四箇埋

頭分位計除甃四箇礮^墩分位計除甃一百三箇

丁甃尾分位計除甃二十二箇半

三面扶手牆裏外細澄漿城甃乾擺計二進高九層

每層甃三十九筒襯脚一層隨式城甃計三十六筒

拔檐細澄漿城甃計二週高一層計甃三十九筒

兀頂細尺七方甃計十七路每路甃一筒扣脊瓦計

六樣黃色琉璃筒瓦三十件

頭停苦盤躑五次加江米汁攪合三次均厚三寸攪灰

泥青一層均厚二寸青灰背二層提壓溜漿二次打

拍子三次每層正身四段湊長八尺翼角八段湊

長二丈六尺六寸俱坡身寬七尺四寸

調博脊四道六樣黃色琉璃合角吻八支合角劍

已八件博脊連甑八件壓帶條十二件正當溝
十三件扣脊瓦十三件長一尺五寸寬八分厚五分吻
椿八根

角脊四道用六樣黃色琉璃角獸四支蓮座四件

角脊十六件三連甑八件壓帶條八十八件仙人

四件走獸十二件擡頭四件攬頭四件方眼燈

螭溝頭四件斜當溝六十四件扣脊瓦二十六件

長一尺三寸寬八分厚五分獸椿四根長一尺見

方五分仙人椿四根

角梁四根用六樣黃色琉璃套獸四件遮朽瓦四件

長五寸釘四箇

井口裏面掛落用六樣黃色琉璃掛落甄三件

完蓋瓦正身蓋瓦八隴每隴六樣黃色琉璃筒

瓦九件溝頭一件底瓦十三隴每隴板瓦二十件

滴水一件八角斜隴蓋瓦五十二隴折二十八隴每

隴筒瓦八件溝頭二件底瓦五十二隴折二十六隴

每隴板瓦二十件滴水二件四角列角溝頭四

件滴水八件

臺基上面鋪墁細尺七方甃前面計五路甃每路甃二箇

半後三面折正甃十三箇四角條子折正甃半箇

踏跺背底面濶一丈進深四尺三寸糙砌新樣城甃

計六進高一層計甃三十九箇

下基石背後長九尺四寸寬三尺九寸糙砌新樣

城甃計四進高一層計甃二十四箇中級石背

後糙砌新樣城甃均計二進高三層每層甃九箇

象眼二箇折一箇細澄漿城甃丁順干擺計一進

高四層每層順甃二箇丁甃一箇背後糙砌隨

式城甃計半進高^四層每層甃一箇半內除丁

甃尾計除隨式城甃二箇

甃臺一座見方三丈明高三尺^{外下}埋深二尺四面淨

漆長十八尺新樣城甃計四進高五層每

層甃二百八十八箇內除角柱分位計除甃七箇

臺封帛四面露明包砌砍細澄漿城甃三順一丁乾

擺計一進高七層每層順甃五十八箇丁甃三十

箇接砌踏跺後口隨式城甃計一進高七層每

層甃六箇背後隨式城甃計二進高七層每

層甃一百四十八箇內除丁甃尾計除隨式城甃七箇

甃臺上面鋪墁細澄漿城甃三十七路每路甃十八箇

半青底新樣城甃計三十四路半每路甃十七箇

除井亭臺基分位計除細澄漿城甃二百箇新

樣城甃一百八十箇半踏蹠分位計除細澄漿城

甃四十二箇新樣城甃三十六箇

踏蹠背底面濶一丈進深六尺三寸糙砌新樣城甃

計八進半高一層計甃五十五箇

下基石背後長九尺四寸寬四尺九寸糙砌新樣城甃

計六進半高一層計甃三十九箇中級石背後橫

砌新樣城甃均計三進高四層每層甃十三箇半

象眼二箇折一箇細澄漿城甃丁順乾擺計一進高七

層每層順甃三箇丁甃二箇背後隨式城甃計

半進高七層每層甃二箇內除丁甃尾計除隨

式城甃七箇

通圍散水淨湊長十五丈二尺細澄漿城甃計二百十

七路每路甃二箇半直牙子一道計細澄漿城甃

一百八箇半斜牙子八道每道甃三箇半背底

新樣城甃計二百三路每路甃三箇半

井桶上截高三丈六尺裏口上徑三尺五寸中徑六尺

一寸六分均徑四尺八寸三分週圍露明澄漿城甃

丁鋪計一進高一十三層每層甃三十三箇背後裏

外口均長二丈七尺三寸九分新樣城甃丁鋪計一進高

九十層每層甃均計三十九箇

擱土金剛牆週圍折均^長十三丈六尺三寸高二尺糙砌

新樣城甃計四進高五層每層甃三百六十

四箇

豎立大木並隨各作搭拆脚手架見方丈

五尺高八尺九寸

隨油飾搭拆脚手架子週圍檐湊長六丈三寸

寬二尺五寸高八尺五寸

遮場四面湊長六丈高八尺五寸

綁夾杆圍席落井桶掏水

隨開創井桶搭平臺橋一座而闊二丈五尺進

深五丈五尺

創井桶搭拆保護架子一座見方五丈高四丈

開創井桶均徑四丈二尺四寸創深四丈六尺七寸徑

上墻墻深四尺井桶背後填墊山石內下截均漆

長八丈五尺八寸四分高一丈八尺七寸均寬一丈三尺七寸

八分中截均漆長八丈一十九分均寬一丈五尺六寸七分

高二丈四尺五寸上截築打小夯礪灰土十一步每

步均漆長七丈八尺^{尺每}二分均寬一丈六尺二寸三分

甌臺埋深裏口見方二丈四尺築打大夯礪灰土

四步內除井桶分位均徑九尺六寸九分

內裏填廂見方二丈五尺八寸築打大夯礪灰土四步

內除井亭臺基~~見~~見方一丈四尺二寸深一尺七

寸井桶分位均計九尺四寸三分深三寸

踏踏地脚長一丈寬八尺三寸築打大夯礮灰土二步

散水地脚湊長十五丈二尺寬三尺八寸五分築

打大夯礮灰土二步

散水外口湊長二十一丈五尺一寸寬一丈築打大

夯礮護牙灰土二步

井亭一座油什柱子欂栳柵欄門使灰六道滿

麻二道糙油墊光油光硃紅油望板連檐瓦口

裡口木使灰三道糙油光硃紅油上架枋梁大木

赤脊明使灰六道滿麻二道糙油彩畫使黃地

哨青雅丘墨空方心椽子使灰三道糙油光

粉油椽頭彩畫烟琢墨萬字寶珠以上大木

凡用楠木各件俱鑽生桐油二道露明油什分

位俱鑿砍一次柱脚漆鑽生漆上漆灰糙

漆各一道外檐畫活單油一道

崇陵東西下馬牌三座做法細冊

東西下馬牌二座牌身露明高一丈二尺七寸寬三尺四寸

厚一尺二寸下為口見方八尺明高一尺四寸五分套頂

明高八寸五分分基見方一丈八尺一寸明高二尺埋頭深

三尺五寸四面散水連牙石各寬五尺安砌青白石土

觀角柱台幫壓面台面為口套頂牌身抱古牙

子散水等石土襯背底埋頭並台幫背並後散水背

底俱五渣石見縫下生鐵銀錠熟鐵極地腳各

見方二丈八尺東一座剝增深四尺九寸接往上躉增高

二尺六寸西一座剝增深五寸接往上躉增高七尺俱

增內台基分位碼下長一丈五尺大徑六寸小徑四寸

杓木椿其餘碼下長七尺柏木地打山石搗甯打

上築打小夯碼灰土七步散水地脚築打大夯碼灰土

三步牙石外口築打護牙灰土三步

對

二座青白石土觀一層計石二十四塊湊長十三丈三尺

六寸寬二尺厚八寸每塊上面兩頭做細後口底

面做糙金邊寬三寸占斧扁光做角柱陰榫

八箇各徑三寸五分深二寸五分下鐵錠二面角

青白石角柱八塊各高一尺六寸見方二尺內上下榫各

長二每塊除榫六面做細露明占斧扁光做

陽榫十六箇各長二寸徑三寸

青白石台幫石二十四塊湊長十三丈二尺八寸寬二尺高

一尺二寸每塊六面做細露明占斧扁光

青白石壓面二丈塊湊長十二丈四尺八寸寬二尺五寸

厚八寸每塊六面做細露明占斧扁光下面做陰

棹八箇各徑三寸五分深二寸五分

青白石台面共計四十塊內八塊各見方二尺二寸五分三十二塊各

長二尺二寸五分寬二尺一寸五分其厚八寸每塊六

面做細露明占斧扁光

青白石爲口石下底墊四塊各長八尺六寸寬四尺三

寸厚一尺五寸每塊五面做細底面做縫金邊

寬三寸占斧扁光上面落槽每塊長八尺寬四尺

深五分下鐵錠四箇

青白石鴛品四塊各長八尺寬四尺厚一尺五寸每塊六

面做細二迎面兩頭露明_寸并每塊三面湊長

一丈六尺露明高一尺四寸五_分上面長八尺寬四尺四塊

共折長二十二丈八尺_寸內除套頂二箇各長四尺二寸寬

二尺四分位計除二丈二寸六分抱古陰樺八箇各長九

寸寬六寸分位計除四尺三寸二分扁光每塊三面湊

長一丈六尺露明高一尺四寸五分上面長八尺寬四尺

四塊共折長二十二丈八尺_寸內除套頂二箇各長四尺

寸寬二尺四寸分位計除二丈二寸六分抱石八塊分位
折奏長一丈九尺二寸寬九寸計除一丈七尺二寸八分共
計除三丈七尺四寸四分上面落套頂槽每塊長四
尺二寸寬一尺二寸深四寸五分做陰棹十箇內二箇各
長二尺二寸寬一尺一寸八分八箇各長九寸寬六寸俱深
一寸五分

青白石套頂二塊各長四尺二寸寬二尺四寸高一尺三寸每
塊六面做細五面露明占斧每塊四面奏長一丈三
尺二寸高八寸五分上面長四尺二寸寬二尺四寸二塊共折

長四丈二尺六寸內除牌身陰樺二箇湊長四尺四寸

寬一尺一寸計除四尺八寸四分扁光每塊前後二面各

折長二尺八寸二面湊寬一尺四寸五分左右二面各折長

九寸湊寬一尺二寸五分做牌身陰樺二箇長二尺二

寸寬一尺一寸深一尺三寸

青白石牌身二塊各連樺通高一丈四尺一寸寬三尺四

寸厚一尺二寸內下樺長一尺四寸每塊六面做細古斧

五面扁光每塊二面牌心各高八尺三寸五分寬二

尺二寸二小面各高一丈二尺七寸寬一尺二寸上二頭長

三尺四寸寬二尺二寸二塊共折長十四丈二尺六寸內

除抱古八塊分位各淨高二尺八寸五分牌心水磨光

寬九寸計除二丈五寸二分

亮每塊計二面每面牌心高八尺三寸五分寬二尺二

寸落牌心做邊框起線鑿雲子每塊計二面

每面高一丈二尺七寸寬三尺四寸做牌樺二箇每箇

長一尺四寸寬二尺厚一尺

青白石抱古身子八塊各連樺高三尺八寸寬三尺五寸厚

九寸內下樺長一尺每塊六面做細淨高三尺七寸四面湊

寬八尺八寸兩頭湊長七尺寬九寸五面占斧三面折

二大面二頭扁光做元古子每塊二面折長二尺五寸九分起

線每塊二面折長二丈三尺三分下做陽榑八箇每箇

長一寸寬八寸厚五寸

青白石散水湊長十八丈五尺六寸計一百二十四路內一百

二十四路計石一百八十塊湊長五十四丈寬一尺五寸四

路計石四塊湊長一丈八尺寬一尺四寸俱厚一尺每

塊六面做細上面占斧扁光

青白石牙石一道計五十八塊湊長二十二丈五尺六寸高一

尺厚五寸每塊六做細上面占斧扁光

土襯背底踏蹬豆渣石三層內下一層見方一丈九尺一寸計

十路每路計五塊共計一百塊湊長三十八丈二尺寬一尺

九寸分上一層見方一丈八尺九寸計十路每路五塊共

計一百塊湊長三十七丈八尺寬一尺八寸九分俱厚一尺

三寸五分下一層每塊上面做細圍縫並底面做縫上一

層每塊上下面做細圍縫做縫見縫下鐵錠三百四十

箇

底墊背底豆渣石一層各見方八尺六寸計四路每路二塊

共計十六塊湊長六丈八尺八寸寬二尺一寸五分厚一尺三

寸每塊上下面做細圍縫做糙下鐵錠二十箇

土襯背後豆渣石除底墊分位計石四十四塊各長三尺

五分內十六塊各寬二尺一寸五分二十八塊各寬二尺一寸俱厚

八寸每塊上下面做細圍縫做糙見縫下鐵錠九十六箇

台幫背後豆渣石除底墊分位計石四十四塊各長二尺七寸五

分內十六塊各寬二尺一寸五分八塊各寬二尺五分二十塊各寬

二尺俱厚二寸每塊上下面做細圍縫做糙見縫下鐵

錠九十六箇

散水背底豆渣石一層各奏長九丈五尺六寸寬五尺計二

路每路三十塊共計石一百二十塊
每塊長三丈二尺四寸寬
二尺五寸厚一尺每塊上面做細圍縫
並底面做縫下鐵

錠一百二十箇

西一座壇口外欄土金剛精漆長十二丈四尺高三尺五寸糙

砌新綠城甃均計四進高九層每層甃三有三寸角

搭架子二座拴掛天秤豎立石牌每座面闊二丈

三尺進深二丈二尺五寸高四丈

打天秤豎立牌石二件

地脚剝墻每座見方二丈八尺內東一座剝墻深四尺九

寸往上墻增高二尺六寸西一座剝墻深五寸往上墻

增高七尺墻內台基背底分位礮下長一丈五尺大徑

六寸小徑四寸柏木椿五路每路五根其餘礮下長七尺

柏木地打一千三十六根山石指當高五寸打上築打小

夯礮灰土七步

散水地脚二座濬長十九丈二尺八寸均寬五尺築打大夯

礮灰土三步

牙石外口二座折濬長二十六丈九尺六寸均寬五尺築打護

牙大券碼反土三步

一、

二、

三、

四、

五、

六、

七、

八、

崇陵下馬牌
逆南三孔石平橋一座
做法細冊

西下馬牌迤南三孔石平橋一座橋面長三丈外兩頭如意石各寬二尺五寸寬一丈二尺自裝板上皮至橋面上皮高八尺外下埋深一尺中孔金門面闊五尺次孔金門各面闊四尺五寸分水金剛牆二堵各連尖長一丈八尺寬四尺兩邊金剛牆二道各長一丈四尺四雁翅各長九尺牙內明長五尺六寸隨如意石外口海墁二塊各長一丈寬二丈二尺安砌橋面壓面海墁如意牙石地伏欄板抱鼓等石用青白石金剛牆並雁翅裝

板牙子等石用豆渣石下生鐵銀錠熟鐵極拍

抵旧灰縫兩邊全剛場並雁翅背後如意石海漫

背底新^集樣城甄灰砌蓮漿地脚刨槽深八尺接住上

攢槽均高六尺槽內全剛場並雁翅分位碼下長一丈

五尺大徑六寸小徑四寸柏木椿二路其餘連裝板下碼

下長七尺柏木地打山石擋當高^五九寸打上築打大夯

碼灰土九步橋兩頭背後築打大夯碼灰土^四十步

海漫地脚築打大夯碼灰土二步外口護牙築打灰

土三步寬五尺

對

增內滿鋪正渣石裝板一層計三段內中一段長三丈

寬二丈四尺計七路每路石六塊湊長三丈寬二尺

迎順水二段共計四路每路石六塊湊長三丈均寬一

尺五寸俱厚一尺每塊上面做細五面做糙下鐵錠一

百二十七箇均抵由灰縫

牙石二道每道計石六塊湊長三丈高二尺厚一尺每

塊上面細五面做糙均抵由灰縫

分水金剛場二道各連分水尖長一丈八尺寬四尺丁順均

計二道高六層每層計石八塊各寬二尺均厚

一尺二寸淨厚一尺一寸五分每塊迎面並上下面落縷
綳做細背面兩頭做細^繼下鐵錠一百字箇拍抵明灰
縫以上俱用豆渣石

兩邊金剛牆二道各連雁翅明長二丈五尺二寸豆渣石計

一進高六層每層順石四塊湊長一丈七尺二寸丁

石四塊各長四尺俱寬二尺厚一尺二寸淨厚一尺一寸

五分每塊迎面並上下面落縷綳做細背面兩頭

做糙下鐵錠八箇箇拍抵明灰縫

分水金剛牆上青白石指當押面二道計石三塊湊長
^{每道}

一丈二尺寬二尺厚二寸每塊六面做細露明占斧

扁光下面落絃絆深一寸上面落地伏槽

雁翅上青白石壓面四道每道計石二塊湊長六尺三寸

寬二尺厚二尺二寸每塊六面做露明占斧扁光下面

落絃絆深一寸上面落地伏槽

青白石搗當橋面五路每路計石三塊內一塊長七尺二

塊各長六尺五寸寬二尺四寸厚一尺二寸每塊五面

做細底面做糙露明占斧扁光兩頭落絃絆各長

一尺深一寸上面做底伏槽

橋面兩頭指當青白石四路每路計石四塊內三路湊長一

丈六尺四寸二路每路計石三塊湊長一丈三尺四寸

俱寬一尺五寸厚一尺二寸每塊五面做細底面做糙

上面坐斧扁光

青白石如意石二道每道計石四塊湊長二丈二尺寬

二尺五寸厚一尺二寸每塊五面做細底面做糙上面

坐斧扁光

如意石外口青白石海墘二塊各一丈寬二丈二尺每塊

計石五路每路石五塊湊長二丈寬一尺八寸厚一尺

每塊五面做細底面做糙上面片斧扁光

三面青白石牙石二道每道計石七塊湊長四丈寬一

尺厚二尺每塊五面做細底面做糙上面片斧扁光

青白石地伏二道每道計石七塊湊長三丈一尺六寸寬一

尺二寸厚七寸明厚六寸每塊六面做細露明片斧扁

光下面落縹緋深一寸上面做欄板墻下鐵錫十二道

青白石羅漢欄板十堂內二堂各長五尺高二尺五寸外下樺

長寸四堂各長四尺五寸高二尺二寸四堂各長四尺高

一尺九寸外二面樺各長一寸俱厚六寸每塊六面做

細露明斗斧扁光二面落金字

青白石抱鼓四塊各長四尺後高一尺五寸外二面樺各長

一尺厚一尺每塊六面做細露明斗斧扁光二大面

起框線做圓鼓子徑八寸

兩邊金剛場並雁翅背後裏外口折湊長二丈八尺四寸

灰砌新樣城甃計三進高十七層每層甃五十七筒

接砌後口二段湊長四丈四尺灰砌新樣城甃計三

進半高十七層每層甃一百一箇半內除丁石尾四丈

箇各長二尺寬二尺高一尺二寸計除甃五百十

二箇

如意石背底二段湊長四丈四尺灰砌新樣城甃

計三進半高二層每層甃一百一箇半

海墘北背底二段湊長四丈四尺寬一丈灰砌新樣城甃

計十三進高二層每層甄三百七十七箇

金門內並全剛牆搭拆躍盤架子湊長十三丈八尺四寸

寬三尺

隨走運物料搭拆戲橋四座各長一丈二尺均寬九尺

地脚列增長四丈五尺寬二丈二尺深八尺往上墮增

均高^六高尺增內金剛牆並雁翅分位碯下長一丈五

尺大徑六寸小徑四寸柏木椿二路共計一百四根其餘

碯下長七尺柏木地打千二十七根山石指角高五寸打

上築打大夯碯灰土九步

金剛牆並雁翅背後二段湊長四丈四尺寬五尺築打

大夯碯灰土七步

海墘地脚二段湊長四丈四尺淨寬五尺築打大

夯碯灰土二步外口鑊牙湊長四丈四尺寬五尺築

打大夯碼灰土三皮

崇陵望柱罩棚二座做法細冊

修建崇陵做法細冊

望柱罩棚二座各見方一丈四尺檐高一丈六

尺五寸脊高七尺紮架木胎骨牆身

縫練荆笆一層山尖縫席一層頂子

縫席二層

單棚二座各見方一丈四尺檐高一丈六尺五

寸脊高七尺紮平高二丈紮股子山尖

二箇折一箇長一丈四尺高七尺縫席一

層頂子長一丈四尺坡身寬一丈九尺六寸

縫席二層四面牆身湊長五丈六尺高

五^尺縫練荆笆一層

崇陵

望柱二根每根柱身明高一丈二尺七寸五分六面各寬
一尺八寸須彌座圭角每面寬二尺四寸高二尺五寸
天盤高二尺五寸徑四尺龍頂明高三尺八寸徑三尺
六寸露明通高二丈一尺五寸五分四面欄杆見方一
丈柱子高五尺五寸欄杆高三尺四面散水各寬五尺
俱用青白石埋深二尺一寸用豆渣石散水背底新樣
城執地脚增口每座見方二丈二尺內東一座剝增深
九尺以西一座剝增深一尺九寸接往上墻增高七尺二寸增
內底墊分位礪下長一丈五尺大徑六寸小徑四寸柏

木椿其餘碼下長七尺柏木地打山石榴臺打上
築打小夯碼灰土十三步散水地脚築打大夯碼
灰土二步牙石外口寬五尺築打護牙灰土二步

對

青白石望柱二根各柱身明高一丈二尺七寸五分寬三

尺七寸五分厚三尺二寸五分外上樁長一尺六寸下樁

長二尺均見方一尺四寸除樁四面兩頭^並做細各高一丈

二尺七寸五分四面湊寬一丈四尺兩頭湊長七尺

五寸寬三尺二寸五分開做六方面對面三尺五分外

每面村山厚一寸六面每面寬一尺八寸七分六面並兩頭

占斧各高一丈二尺七寸五分湊寬一丈一尺二寸二分兩頭

折湊寬五尺六寸一分寬三尺二寸五分滿鑿疊落

村山流雲地仗細做扁光各高一丈二尺七寸五分六

面各寬一尺八寸做陽樺二箇各湊長三尺六寸均圍
寬五尺六寸

青白石須彌座二座各高二尺五寸長四尺八寸五分寬

四尺二寸外下落增深二寸五分四面並兩頭做細高

二尺五寸四面湊寬一丈八尺一寸上下面湊長九尺七寸寬

四尺六寸開做六方圭角面對面四尺二寸每面寬二

尺四寸六面並兩頭占斧湊長一丈四尺四寸高二尺五

寸上下面湊長七尺二寸寬四尺二寸六面採做須彌座

枋子梲子束腰圭角奶子唇子圍長一丈四尺四寸

高二尺五寸鼻兒做蓮瓣巴達馬六面湊長一丈三

尺五寸上下湊高七寸枋子做綵環番草六面湊長一

丈三尺八寸上下湊高八寸束腰做八寶六面圍長一

丈二尺高五寸圭角捲雲子十二箇湊長六尺高

五寸上枋上面金邊扁光裡外口均圍長一丈二尺六寸

寬五寸二分上面做陰樺一箇見方一尺五寸深二尺一

寸下採陽榫六面湊長一丈二尺

青白石天盤二件各見方四尺高二尺五寸每塊六面

做細開做元式周圍並上下面占斧底面露明

扁光各徑四尺內除柱頭分位折長二尺七寸寬三尺

一吋鑿做番荷葉周圍滿疊落流雲地仗他細做扁

光下做陰樺一箇見方一尺五寸深一尺七寸上面落墻

徑二尺四寸

青白石龍頂二件各連板高三尺九寸見方三尺六寸內

板高一寸每塊六面做細開做元式周圍並上下面占

斧高三尺九寸徑三尺六寸露路明滿鑿雲龍行龍

剔鱗甲撕髮鑿雲疊落流雲落胎並細做扁

光高三尺八寸圍寬一丈八寸上面徑三尺六寸下抹做

陽榎圍長六尺六寸

青白石土襯二十八塊湊長六丈七尺二寸寬二尺二寸厚

一尺每塊上迎面頭縫做細金邊寬三寸占斧扁光

後口底面做糙上面除金邊落槽淨寬一尺九寸

下生鐵銀錠二十八箇

青白石圭角二十塊湊長六丈七尺二寸寬一尺九寸厚一

尺外下榎高一寸每塊六面做細上迎面露明占斧扁

光做圭角奶子唇子扁光內除捲雲子湊長二丈

五尺六寸高六寸上面落槽湊長六丈七尺二寸寬一

尺五寸下面抹陽梗下連瓜長八寸寬一寸五分厚

五分熟鐵錫二十道

青白石地伏十六塊湊長六丈七尺二寸寬一尺六寸厚八寸

外下梗高一寸每塊六面做細三面露明占芥扁光兩

邊倒楞掏如意水溝眼十六箇上面落欄板墻湊

長五丈九尺二寸寬八寸做柱子陰樁八箇各徑三寸

五分深三寸五分下抹陽梗下連瓜長八寸寬一寸五分

厚五分熟鐵錫十六道

青白石柱子八根各高五尺五寸外樁長三寸見方一尺

每根除陰樁六面做細五面占斧柱頭長二尺每箇

五面上落胎開頭臉分腿膀做雌雄獅子下做仰覆

蓮招珠子並細做剔眉眼唇齒牙爪撕鬃髮

疊落扁光柱身二面做合子心二面做欄板增露明

扁光做陽樁一箇長三寸徑三寸

青白石欄板八塊各長七尺四寸高三尺厚八寸外三面

樁各長二寸每塊六面做細露明五面占斧三面

透禪杖寶瓶荷葉雲框線盒子心三小面做陽梗

圭角背後青白石海墁計十四塊內二塊各見方四尺

九寸十二塊湊長四丈五尺六寸寬八寸^俱厚一尺每塊

五面做細上面占斧扁光內除落墁湊長六尺寬

三尺五寸底面做糙

青白石散水石一百六十塊各均長二尺二寸寬一尺五寸厚

六寸每塊五面做細底面做糙露明占斧扁光

青白石牙子石五十六塊湊長十六丈四尺八寸高一尺厚六

寸每塊五面做細底面做糙露明占斧扁光做合

角插樺八箇

豆渣石底墊一層計三十四塊湊長十一丈寬二尺二寸厚

一尺一寸每塊六面做糙頭肋縫下生鐵銀錠七十二箇

土襯背後豆渣石一層計十二塊湊長三丈七尺二寸內

八塊湊長二丈四尺八寸寬二尺一寸四塊湊長一丈二

尺四寸寬二尺俱厚一尺每塊上面做細五面做糙

頭肋縫下生鐵銀錠十四箇

須彌座並天盤陰樺柱子上下陽樺俱抹油灰二根

每根均湊長三丈七寸四面均寬五尺八寸頂底面

見身一尺四寸五分

散水背底平墁新樣城軌一層每座四面除牙石折

湊長六丈計八十路每路軌三箇

西一座攔土金剛牆折湊長十丈高五尺一寸糙砌

新樣城軌計四進高十三層每層軌二百六十六

箇

運望柱等項搭平橋二座每座長二丈五尺寬一丈
五尺

搭立貫架走船望柱二座

豎立望柱搭架子二座每座均見方四丈高五丈五尺

立望柱二根

打天秤上天盤二件

打天秤上龍頂二件

隨望柱天盤龍頂出細搭拆躡盤架子二座每座

奏長三丈七尺六寸寬五尺搭拆三次

隨躡盤架子搭戲橋二座各均長一丈五尺寬三尺

搭拆三次

崇陵接三孔平橋往南至五孔橋西河桶接修石河桶一段
細冊做法

接三孔平橋往南至五孔橋西河桶接修

石河桶一段長三十五丈內北一段長十七丈

五尺均寬三丈均深八尺南一段長十七丈五

尺北頭寬三丈深八尺南頭寬七丈四尺深一

丈安砌壓面用青白石裝板金剛牆用

豆渣石見縫下生鐵銀錠熟鐵極扣抵

油灰縫金剛牆背後新樣城甃三進散

水漫細澄漿城甃俱灰砌灌漿地腳內

北一段長十七丈五尺到槽深六尺往上遺槽

高六尺南一段長十七丈五尺剝槽均深七尺
往上遺槽高六尺俱槽內金剛牆分位礮
下長一丈五尺大徑六寸小徑四寸柏木椿二路其
餘連裝板下礮下長七尺柏木地打山石搗
當高五寸打上築打大夯礮灰土五步打外
口寬五尺築打觀平灰土一步泊岸內北頭背後
長十七丈五尺築打灰土十八步南頭長十七
丈五尺築打灰土均計二十步

對

東西泊岸下豆渣石裝板一層漆長七丈計石

三百八十八塊各長四尺七寸五分內十六塊各寬

一尺九寸三百七十二塊各寬一尺八寸俱厚一尺每

塊上面做細五面做糙下鐵錠七百七十箇

河底豆渣石裝板一層長三十五丈計石一百九

十四路每路均計石九塊漆長四丈一尺內八路各

寬一尺九寸一百八十六路各寬一尺八寸俱厚一尺

每塊上面做細五面做糙下鐵錠三千三百七箇

東西泊岸金剛牆漆長七丈豆渣石計一進均高六

層每層順石一百三十二塊湊長五十九丈下石四十四

塊各長四尺七寸五分俱寬二尺五寸內下四層各厚

一尺三寸淨厚一尺二寸五分上二層各厚一尺二寸五

分淨厚一尺二寸每塊迎面並上下面落縊絆做

細背面兩頭做糙下鐵錠一千四十四箇

泊岸上青白石捍面共計一百四十塊湊長七丈寬二

尺五寸厚一尺二寸每塊六面做細露明占斧扁光

下面落縊絆深一寸

東西泃岸背後湊長七十丈均高七尺^七五寸五分灰

砌新樣城甃計三遶高十九層每層甃一千四百

一箇內除丁石尾二百六十四箇各長二尺二寸五分寬

二尺五寸內一百七十六箇各高一尺三寸八分八箇各高

一尺二寸五分計除甃四千二百三十五箇

捍面後口散水湊長七十丈平墁細登漿城甃計一千路

每路甃一箇半牙子一通計甃五百箇背底新樣

城甃一層計九百三十二路每路甃二箇

隨成砌泊岸搭折躉盤架子湊長七丈寬五尺搭

拆三次

隨走運物料搭拆戩橋四座各長二丈四尺寬一丈

搭拆三次

東西泊岸地脚各長三十五丈寬九尺七寸五分內北一段
長十七丈五尺剝槽深六尺往上遺槽高六尺南一
段長十七丈五尺剝槽深七尺往上遺槽高六尺槽
內寬四尺七寸五分金剛牆分位礪下長一丈五尺大
徑六寸小徑四寸柏木椿二路共計八百七十二根其
餘礪下長七尺柏木地打三千九百十六根山石拍
當高五寸打外口寬五尺築打觀平大礪夯灰土
一步椿打上築打大夯礪灰土五步
河底長三十五丈內北一段長十七丈五尺寬三丈剝

墻深六尺南一段長十七丈五尺均寬五丈二尺到

墻^深七尺滿礪下長七尺柏木地打二萬六百六十四根

山石搗當高五寸打上築打大夯礪灰土五步

泊岸背後漆長七十丈寬五尺築打大夯礪灰土

均計十九步

崇陵隨三孔橋雁翅外口接修
山石泊岸
清挖河身做法細冊

隨三孔橋雁翅外口接修山石泊岸四段各長三丈連

埋頭均高八尺底寬六尺頂寬二尺五寸用青山石堆

砌露明构抵油灰地脚剝槽深四尺五寸接往上

壙壇均高六尺築打大夯礪灰土五步山石外口排

下護牙打一路築打護牙灰土二步寬五尺

隨原有土河一道東西長一百二十丈均寬二丈順涵清

挖淤泥均深三尺隨兩邊泊岸收拾取平打拍子

二次

對

隨三孔橋雁翅外口山石泊岸四段各長三大連埋頭

均高八尺底寬六尺頂寬二尺五寸均寬四尺二寸

五分青山石堆砌露明拘抵油灰

隨成砌山石泊岸搭拆脚手架四道共折長四

十丈八尺

隨走運物料搭拆鐵橋四座各長二丈寬一丈

地脚漆長十二丈寬六尺到壇深四尺五寸接往上壇壇

均高六尺築打大夯礪灰土五步背後均寬五尺

築打灰土十二步山石外口排下護牙打一路共計

一百四十四根築打護牙灰土二步寬五尺

隨原有土河一道東西長一百二十丈均寬二丈順溜
清挖淤泥均深三尺隨兩邊泊收拾取平折
寬一丈三尺打拍子二次

崇陵隨永福寺三孔橋雁翅外口接修山石
並清池河身細冊

隨永福寺三孔橋雁翅外口接修山石泊岸四段各長

二丈連埋頭均高六尺底寬五尺頂寬二尺五寸

青山石堆砌露明拘抵岫反縫地脚剝增深二尺五

寸接往上壙增均高六尺築打大夯碼灰土五步山

石外只排下護牙打一路築打護牙灰土二步寬

五尺

隨^原原有土河一段灣轉折長六十丈均寬二丈順溜清

挖淤泥均深三尺隨兩邊泊岸收於取平打拍子沉

對

隨三孔橋雁翅外山石泊岸四段各長二丈連埋頭

均高六尺底寬五尺頂寬二尺五寸用青山石堆砌

露明扣抵用灰

隨成山石泊岸搭拆脚手架子共折長六丈

隨走運料搭拆戲橋四座各長丈二尺寬七尺

泊岸地脚湊長八丈寬五尺刨槽深二尺五寸往上

墻增均高六尺築打大夯碼灰土五步背後均寬

五尺築打灰土十二步山石外口排下長七尺柏木打

一路計九十六根築打護身灰土二步寬五尺

隨原^原有土河段灣轉折長六十丈均寬二丈順溜

清挖淤泥均深三尺隨兩邊泊岸收拾取

平折寬一丈三尺打狗子二次

崇陵五孔券

五孔券橋一座橋身通長十二丈九尺七寸仰天石外皮中寬

三丈一尺八寸兩頭各寬四丈四尺四寸自裝板上皮至仰天石皮

中高一丈九尺兩頭各高一丈二尺五寸內平水牆露明高七

尺外下埋深二尺如意石柱上舉架高六尺五寸中孔金門

白洞一天中高一丈三尺二次孔各面濶九尺中高一丈二尺

二稍孔各面濶八尺中高一丈一尺進深三丈七寸分水金剛

牆各長三丈三尺九寸分水尖長三尺寬六尺四雁翅各長

一丈二尺五寸俱露明高七尺雁翅後口泊岸四段各長

一丈一尺五寸寬四尺露明高一丈外下埋深二尺安砌豆

渣石金剛牆雁翅泊岸並北背後金門迎順水裝板式

內券橋面背底等石青白石券臉種券仰天橋面地伏

如意牙石^子柱子欄板每邊十九堂抱古等石兩邊金剛

牆並雁翅北背後隨式城甃種券北背後新樣城甃如意背

城如意背底隨式城甃俱灰砌灌漿地脚橋身到增

深一丈三尺五寸接往上壇增均高八尺增內金剛牆並雁

翅分位碣下長一丈五尺大徑六寸小徑四寸柏樁^木其餘碣

下長七尺柏木地打山石柏當打上築打小券碣灰土十三

步內頂三步中一段與河桶灰土拉拉築打兩邊金剛牆背

後築打大碣^木灰土十八步橋兩頭地脚自背後灰土往上築打

灰土五步橋南北兩邊泊岸後口青白石海墁四塊自裡面

後口至如意石外口南北長二丈二尺三寸五分一頭寬一丈

一尺一頭寬五尺背底新樣城甃二層地脚築打大夯碣

灰土二步

裝板下安豆渣石底墊一層計三十一路各長八丈六尺內三路

每路十九塊各寬二尺一寸四路每路十七塊各寬二

尺六路每路十九塊各寬一尺四寸十路每路十七塊各寬

一尺三寸五路每路十九塊各寬一尺二寸三路每路十

七塊各寬一尺一寸俱厚一尺頭縫做鋸齒陰陽榫每

塊上面做細五面做糙下鐵釘一千六十二個

豆渣石裝板一層計二十五路各長八丈六尺內五路計九

十五塊各寬二尺二寸四路計七十六塊各寬二尺一寸

十六路計三百四塊各寬一尺六寸俱厚一尺每塊上下

面做細圍縫做糙下鐵錠九百六個

裝板外口牙石二道計四十二塊湊長十七丈二尺二寸

尺厚一尺每塊上面做細五面做糙

東面迎水立渣石裝板二路計三十六塊湊長十七丈二

尺寬二尺厚一尺每塊上面做細五面做糙下鐵錠

三十四個

牙石二道計三十八塊湊長十七丈二尺寬二尺厚五

寸每塊上面做細五面做糙

分水金剛牆四道連分水尖通長三丈九尺九寸寬六尺

俱露明高七尺每道五渣石五層每層周圍計二十

一塊內迎水好頭二塊內一塊長二尺八寸五分一塊長

四尺八寸俱寬二尺一寸順水尖好頭二塊內一塊長二

尺八寸五分一塊長二尺六寸平身十七塊長六丈

七尺三寸俱寬二尺厚一尺五寸每塊五面做細後口

做糙並上下面落磁絆六鐵錠七百六十個

每道背後五渣石一路高五層每層計九塊長三丈寬

四分寬二尺厚一尺四寸每塊六面做糙頭縫做銛齒

陰陽桿下鐵錠二百個

兩邊金剛牆連雁翅二道各長五丈八尺九寸高七尺豆渣

石計五層每層計三十八塊長十丈五尺八寸寬

二尺厚一尺五寸每塊五面做細後口做糙上下面磨

增下鐵錠四百二十個

丁石二道每道計五層每層計三塊各長四尺寬二尺

厚一尺五寸每塊五面做細一頭做糙

背後豆渣石二道每道除丁石尾淨長五丈七寸計五層內

下四層每層二道計二十二塊長八丈九尺八寸寬二尺

厚一尺四寸每塊六面做糙頭縫做鋸齒陰陽桿下鐵錠一

百八十四個

上一層二道計十七塊湊長五丈九尺八寸寬二尺厚二尺

四寸上面露明折長六尺四寸寬二尺做細其餘每塊六面

做槿頭縫做鋸齒陰陽桿下鐵錠十五個

雁翅背後豆渣石象眼海墘四塊計十二路內外四路每路

二塊湊長六尺五寸四路每路二塊湊長五尺俱寬二

尺四路每路一塊長三尺六寸寬一尺厚一尺四寸每塊

五面做細底面做槿下鐵錠四十箇

雁翅後口泊岸四道各長一丈一尺五寸寬四尺通高

一丈二尺內埋頭豆渣石計二層每層計十四塊湊長四丈六尺寬二尺厚一尺每塊六面做糙頭縫做鋸齒陰陽榫下鐵錠五十六個

背後豆渣石計二層每層十二塊湊長四丈四尺寬二尺厚一尺每塊六面做糙頭縫做鋸齒陰陽榫下鐵錠五個

接往上豆渣石六層每層計十塊湊長四丈六尺寬二尺

厚一尺五寸五分每塊迎面做細五面做糙下鐵錠一

百六十八個

背後豆渣石一進高六層每層計十二塊湊長四丈四尺

寬二尺厚一尺四寸五分每塊六面做糙頭縫做鋸
齒陰陽榫下鐵釘七十二個

青白石押面十二塊長四丈六尺寬二尺五寸厚一尺
四寸每塊六面做細雲明占斧扁光

橋南北泊岸後口青白石象眼海漫四段各自押面後口

至如意石外口南北寬二丈二尺三寸五分橫鋪計十五

路每路共計石八塊均長二丈八尺內七路各寬一尺

四寸五分八路各寬一尺四寸俱厚一尺每塊五面做細

底面做糙上面占斧扁光

青白石牙子四道每道計石七塊曲尺長二丈六尺三

寸五分寬一尺高二尺每塊五面做細底面做糙上面占

斧扁光

中孔青白石石三面計二十二塊內龍門二塊各長四尺一

寸寬二尺一寸厚一尺九寸五分明厚一尺九寸十二塊各寬

二尺五分四塊各寬二尺二分四塊各寬二尺俱長三尺六

寸厚一尺八寸五分明厚一尺八寸每塊六面做細五面占

斧底面打瓦隴迎石扁光龍門斧做吸水獸二支下鐵

錫四十八道

豆渣石內秦計十二路每路均計七塊各長二丈三尺

五寸內龍門一路寬二尺一寸厚一尺九寸五分明厚一尺

九寸六路各寬二尺五分二路各寬二尺二分三路各寬

二尺俱厚一尺八寸五分明厚一尺八寸每塊五面做細上

面做糙底面打瓦隴下鐵錫二百五十六道

二次乳青白券石各二面計二十二塊內龍門二塊各長四

尺一寸寬二尺厚一尺九寸五分明厚一尺九寸三十塊

各長三尺六寸寬一尺八寸八分厚一尺八寸五分明厚

一尺八寸每塊六面做細五面占券底面打瓦隴迎白扁

光龍門券做吸水獸二丈下鐵鈎九十六道

二次孔豆渣石內券各計十路每路均計七塊各券長二

丈三尺五寸內龍門一路寬二尺厚一尺九寸五分明

厚一尺九寸十路各寬一尺八寸八分厚一尺八寸五分明

厚一尺八寸每塊五面做細上面做糙底面打瓦隴下鐵

鈎五百十二道

二稍孔青白券石各二面計十八塊內龍門三塊各長四

尺一寸寬二尺三寸四分厚一尺九寸五分明厚一尺九

寸十六塊各長三尺六寸寬二尺一寸厚一尺八寸五分明

厚二尺八寸每塊六面做細五面占券底面打瓦隴迎面

廟光龍門券做吸水獸三支下鐵錫八十道

二稍孔豆渣石內券各計九路每路均計七塊各凌長二

丈三尺五寸內龍門一路寬二丈三寸四分厚尺九寸五分

明厚一尺九寸八路各寬二尺一寸厚一尺八寸五分明厚一

尺八寸每塊五面做細上面做細^糙底面打瓦隴下鐵錫四

百二十四道

橋身二面青白石撞券中高七層內

中孔兩邊五層內

下起第一層二面計四塊湊長一丈二尺八寸

第二層二面計八塊湊長一丈六尺四寸

第三層二面計八塊湊長二丈四尺四寸

第四層二面計十二塊湊長三丈三尺六寸

第五層二面至次券墜石裏口共計十六塊湊長五丈

俱寬二尺四寸厚一尺五寸五分每塊五面做細迎面

斧背面做糙下鐵鏡六十八個

券背上過河墜券二層內

下層二面至次券墜石裡口各通長二丈六尺二寸共計十八

塊內中間二塊各長三尺中厚一尺五分邊厚一尺三寸

五分十二塊奏長三丈六尺俱厚一尺五寸五分四塊

各長二尺六寸一頭厚一尺九寸一頭厚一尺七寸俱寬

二尺四寸每塊五面做細迎面向脊背面向做糙下鐵

錠二十個

上層二面各通長二丈一尺八寸共計十四塊內中間塊

各長七尺中厚一尺五寸邊厚一尺一寸五分四塊各長

二尺五寸一頭厚一尺一寸五分一頭厚一尺五分四塊各長

二尺四寸一頭厚一尺五分一頭厚一尺五分四塊各長二

尺五寸一頭厚八寸五分一頭厚六寸俱寬二尺四寸每塊

五面做細迎面向谷背面做糙下鐵錠十六個

次券二面蹬券石八塊內四塊各長三尺中厚六寸五分

邊厚九寸五分四塊各長五尺一頭厚一尺七寸一頭厚一

尺四寸俱寬二尺四寸每塊五面做細迎面向谷背面

做糙下鐵錠八個

兩邊種券六層內

下起一層二面計四塊券長一丈二尺八寸

第二層二面計八塊券長一丈七尺六寸

第三層二面計十二塊每長二丈七尺二寸

第四層至隆券石裡口二面共計十六塊每長四丈二尺四寸

俱寬二尺四寸厚一尺五寸五分每塊五面做細迎面向脊

背面做糙下鐵錠五十六個

第五層至隆石裡口二面各長二丈三尺一寸共計

二十塊內十六塊每長三丈七尺厚一尺五寸五分四塊

各長二尺三寸一頭厚二尺五分一頭厚一尺九寸

俱寬二尺四寸每塊五面做細迎面向脊背面做

糙下鐵錠二十個

第六層至澄石裡口二面各湊長丈六尺五寸共計十

二塊內四塊各長三尺一頭厚一尺四寸一頭厚一尺一寸

四塊各長三尺一頭厚一尺一寸一頭厚八寸四塊各長

二尺二寸五分一頭厚八寸一頭厚五寸五分俱寬三尺四

寸每塊五面做細迎面向斧背面做糙下鐵釘十

二個

稍券二面澄石四塊各長三尺中厚一尺六寸一頭厚二

尺一頭厚一尺七寸五分寬二尺四寸每塊五面做細

迎面向斧背面做糙下鐵釘四個

兩邊撞券

下起第一層二面計二十四塊內平身四塊各長二尺六寸五分八字十六塊內四塊各長五尺二塊各長六尺二塊各長五尺五寸五分二塊各長五尺五寸二塊各長二尺四塊各長五尺五寸五分明長五尺五寸五分俱寬二尺四寸厚一尺五寸五分

第二層二面計二十四塊內平身四塊各長二尺三寸五分寬二尺四寸拐角四塊各長五尺寬二尺九寸八字十六塊內二塊各長六尺二塊各長五尺五寸五分二塊

各長五尺五寸二塊各長二尺四塊各長三尺七寸明長

三尺二寸四塊各長三尺二寸俱寬二尺四寸厚一尺五寸

五分每塊五面做細迎面向脊背向做糙下鐵釘四

十四個

第三層二面湊長十三丈六尺八寸內平身八塊湊長一丈

八尺四十八字四十四塊內三十二塊湊長七丈八尺四寸俱

厚一尺五寸五分四塊各長三尺五寸一頭厚一尺八寸

一頭厚一尺五寸四塊各長三尺三寸一頭厚一尺五

寸一頭厚一尺二寸五分四塊各長三尺七寸明長三

尺二寸一頭厚一尺二寸五分一頭厚一尺五分俱寬二尺
四寸每塊五面做細迎面占脊背面做糙下銹盤
五十二個

第四層二面漆長十丈二尺二寸內平身八塊漆長二丈二

尺俱寬二尺四寸厚一尺五寸五分八字二十四塊內拐角

四塊各長四尺三寸五分寬二尺八寸五分厚一尺五寸

五分四塊各長三尺一頭厚一尺九寸五分一頭厚一尺

七寸四塊各長三尺五寸一頭厚一尺七寸一頭厚

一尺三寸五分四塊各長三尺三寸一頭厚一尺三寸五

分一頭厚一尺四塊各長三尺一寸五分一頭厚一尺一
頭厚七寸五分四塊各長三尺二寸五分明長三尺
七寸五分一頭厚七寸五分一頭厚五寸五分俱寬二
尺四寸每塊五面做細迎面向占脊背面向做糙下鉄
錠三十二個

第五層至踏石外口二面濠長三丈八尺六寸內平身

八塊內四塊各長三尺二寸一頭厚一尺四寸五分一頭厚

一尺一寸四塊各長三尺二寸一頭厚一尺一寸一頭厚

八寸八寸四塊各長三尺七寸五分明長三尺二寸

五分一頭學八寸一頭學五寸俱寬二尺四寸每塊五
面做細迎而占奔背面做糙下鐵錠十二個以上俱
用青白石

青白石仰天二道計六十二塊內羅鍋二塊各長五尺寬

二尺四寸厚一尺八寸八頭四塊各長四尺二寸寬二

尺七寸五寸其塊湊長二十四丈八尺六寸寬二尺四寸俱

厚一尺六寸五分每塊六面做細二迎面露明占奔扁

光迎面落舍道做鳥兒上面落地伏墻下鐵錠六十個

○ 橋面背底豆渣石一層長十三丈四尺二寸計十二路內

二路每路石二十七塊各寬二尺二寸厚六寸五分六路
每路石三十一塊各寬二尺三寸四路每路石二十九塊
各寬二尺二寸俱厚一尺外加鋸齒榫長一寸每塊上
面做細五面做糙

雁翅橋面下豆渣石四段計十二路內

四路計二十八塊湊長十丈八寸內十六塊湊長六丈六
尺寬二尺一寸四塊每塊三尺二寸寬二尺五寸
五分一形寬一尺八寸五分四塊每塊三尺二寸寬
一尺八寸五分一形寬一尺一寸五分俱每塊每

加樁者一寸四坵者寸二尺七寸一形寬一尺寸五分

一形寬尋俱厚一尺每坵上面做細五面做粗

四形計二十坵者寸二分六尺內八坵者寸二分及寬

二尺一寸四坵者寸三尺一形寬二尺六寸一形寬一尺

九寸四坵者寸三尺五寸一形寬一尺九寸一形寬一尺

一寸俱外樁者一寸四坵者寸三尺一形寬一尺寸

一形寬四寸五分俱厚一尺每坵上面做細五面做粗

四形計八坵者寸二分六尺內四坵者寸四分一形寬

尺一寸一形寬一尺寸五分俱外樁者一寸四坵

外子三尺一形寬一尺一寸五分一形寬五寸俱厚

一尺每坵上面做細五面做糙

青白石橋心一層計十墩內

中一墩計九坵內埋鍋一坵去七尺厚二尺一寸十八

坵厚十二丈七尺二寸厚一尺二寸五分俱寬四尺

四寸每坵五面做細上面占券扁去底面做糙

兩邊二墩計五^五大坵內鋪^鋪光坵每去五尺厚尺七寸

五十六坵每坵去五丈八尺四寸厚一尺二寸俱寬

二尺五寸每坵五面做細上面占券扁去底面

做棹

四款計一百二高坵內鑼鍋四坵每坵長四尺五寸厚一尺

方寸一百二十坵每坵長五尺八寸厚一尺三寸

棹寬二尺四寸每坵五面做細上面占谷扁光

底面做細絕

二款計六十文坵內鑼鍋二坵每坵長五尺厚一尺三寸

亦十四坵每坵長五尺八寸厚一尺三寸棹寬二

寸每坵五面做細上面占谷扁光底面做棹

三款計六十二塊內鑼鍋二塊各長五尺五寸寬一尺

八寸厚一尺六寸八頭四塊卷長一丈六尺寬三尺三寸

五十六塊卷長二十四丈一尺四寸寬一尺八寸俱厚

尺三寸每塊五面做細上面占斧扁光底面做糙以

上俱用青白石

青白石雁翅橋面四段計十二路內

四路計三十六塊卷長十丈八寸內二十四塊卷長六丈六

尺寬三尺一寸四塊各長三尺一頭寬三尺五寸五分

一頭寬一尺八寸五分四塊各長三尺一頭寬一尺八寸

五分一頭寬一尺一寸五分四塊各長三尺七寸一頭寬一

尺一寸五分一欵寬五寸俱厚一尺三寸每塊五面做細

上面占脊扁光底面做糙

四路計二十塊湊長六丈六尺內八塊湊長二丈八尺寬二

尺一寸四塊每長三尺一欵寬三尺六寸一欵一尺九寸

四塊每長三尺五寸一欵寬一尺九寸一欵寬一尺一寸四

塊每長三尺一欵寬一尺一寸一欵寬四寸五分俱厚一尺

五寸每塊五面做細口面占脊扁光底面做糙

四路計八塊湊長二丈八尺內四塊每長四尺一欵寬二

尺一寸一欵寬一尺一寸五分四塊每長三尺一欵寬一尺

一寸五分一欵寬五寸俱厚一尺三寸每塊上面做細上

面占奔扁无底面做糙

橋兩欵青白石二欵計十四塊湊長七丈九尺二寸寬二

尺厚一尺每塊上面做細上面占奔扁无底面做糙以上

俱用青白石

青白如意石二欵計二十七塊湊長八丈八尺八寸寬二尺厚一

尺每塊上面一肋兩欵做細上面占奔扁无底面一肋

做糙

青白石地伏二道各長十三丈五尺七寸共計五十四塊內羅

鍋三塊^各長五尺六寸寬一尺四寸厚一尺五寸八款

四塊均長二尺九寸五分均寬一尺八寸五分每身四十八塊

棧長二十四丈八尺四寸寬一尺四寸俱厚七寸外落槽深

五寸每塊六面做細三面實明占脊扁光兩邊倒楞上

落陰槽而致做雲下鉄鍋五十二道

青白石柱子四十根各連榫長四尺九寸內柱頭高一尺七

寸下榫長二寸徑二寸五分內四根各寬一尺二寸厚一尺

三十六根各見方一尺每根除榫淨高四尺七寸六面做

細五面占脊兩肋扁光柱身均高二尺九寸五分三處

盒子心柱欽高一尺七寸做連鐮巴連馬招珠子三四面氣

底面做陽榫

青白石欄板三十八套內羅錫三塊各長六尺七寸高

二尺七寸五分平身三十六塊內八塊各長五尺五寸四塊

各長五尺三寸五分十塊各長五尺三寸八塊各長五尺

二寸五分俱高二尺五寸外三面陽榫各長一寸厚五分

每塊六面做細五面占斧三面向透禪杖寶瓶荷葉綠

合子心漆長二十八寸五分六寸三小面做陽榫

青白石抱古四塊各長五尺三寸五分前高一尺後高二尺

五寸外三面陽榑各長一寸厚六寸每塊七面做細五面

占谷四面扁先二大面起榑線做元古子徑一尺三寸

二小面做陽榑

兩邊全剛牆立海石外背淡灰砌隨武城額二區道及裡口長

三丈七寸外口長四丈七寸折長三丈五尺七寸寬五尺高

七尺內除象眼海慢至位計除額二百三十四個

橋身撞券背後長七丈六尺寬二丈五尺九寸至橋面背

底石下及中高九尺七寸邊高五尺九寸折高七尺八寸

承砌新樣城額計二十七進高十九層每層額一千八百

六十八個半內除中孔全門向闊一丈三尺六寸中高七尺

九寸二次孔各面闊一丈二尺六寸中高六尺九寸兩稍

孔各面闊一丈一尺六寸中高五尺九寸俱進深二丈五

尺九寸^折見方八千三百五十八尺五寸七分計除新樣

城款一萬九千九百一個

橋兩頭雁翅檼券北背後自橋身往外南北各長二丈

六尺八寸五分每款計二段內檼橋身二段各長九尺

裡口至檼券裡皮寬二丈五尺九寸外口寬三丈四寸

均寬二丈八尺二寸五分裡口自全剛牆背後上皮高五尺

九寸外口高五尺均高五尺四寸五分灰砌新樣城款計四

十進高十四層層款二百四十個檼往外二段各長

一丈七尺八寸五分裡口至檼券外皮內寬三丈五尺二

寸外口至撞春外皮寬四丈三尺三寸均寬三丈八尺二寸五

寸自灰土上皮裡口高二尺五寸外口高七寸均高一尺一寸

灰砌新樣城軌計五十六進高四層每層軌六百廿

二個內除撞春石四段各長一丈七尺八寸五分至頭高一

尺九寸二頭高二寸均高一尺五寸寬三尺四寸共六折見

尺一百七十九尺九寸二分計除新樣城軌四百二十

八個

橋兩頭如意石背底濶長八丈八尺八寸寬三尺厚

三尺灰砌隨式城軌計三進高六層每層結一百九千

個半

橋兩頭泊岸後已海墘背底四段淨長七丈九尺

四寸均寬七尺平墘新樣城磚二層每層計十路每路

五十三個

橋兩頭增口外棚土金剛牆二道淨長十丈丈八尺

八寸高五尺糙砌新樣城磚均計四進高十二層每

層磚二百九十個

中孔金門搭券仔一座面闊一丈進深三丈七寸中高

一丈三尺面闊四健進深十健繒梁桁条各四層內

頂枋四十根各長七尺內十根均徑七寸三十根均徑六寸

柱子四十根拉柱八根

繒梁四十根內十根各長一丈十根各長九尺十根各長七尺

八寸十根各長五尺六寸徑七寸

桁条三十三根各長一丈七尺徑七寸

撐頭木一百六十個長三十三丈四尺徑七寸

羅鍋檣三百四十個各長八寸五分寬四寸厚二寸

二次孔金門搭券仔二座各面淘九尺進深三丈寺中

高一丈三尺面淘四縫進深十縫繒梁桁條各四層內

頂樑八十根各長七尺徑六寸

柱子八十根柱徑六寸

繒梁八十根內二十根各長九尺三十根各長七尺八寸三十根各

長五尺六寸二十根各長四尺三寸徑六寸

桁條六十四根各長一丈七尺徑六尺寸

樁頭木三百二十根湊長十九丈二尺徑六寸

羅鍋棹四百八十個各長七寸五分寬三寸五分厚二寸

二稍孔金門塔券仔二座各面闊八尺進深三丈七寸中

高二丈一尺面闊四邊進深十道繒梁桁条各四層內

頂樁八十根各長七尺徑五寸

柱子八十根拉扯木十六根

繒梁八十根內二十根各長八尺二十根各長六尺二十根各

長五尺二寸二十根各長三尺八寸徑五寸

桁条六十四根各長一丈七尺徑五寸

撐頭木三百二十根奏長十七丈六尺均徑五寸

羅鍋樁四百八十個各長六寸寬三寸厚二寸以上俱用榆木

隨全門安砌全剛牆並雁翅搭拆躡盤架子長五十

四丈八寸寬三尺搭拆二次

橋身二面隨安砌券臉種券搭下橋二座長十五丈

尺寬二丈五尺二寸搭拆四次

隨雁翅泊岸格躡盤架子長四丈六尺寬五尺搭拆三次

隨安仰天擱板柱子並石料扁光塔躡盤架子長六丈九尺半寬

隨橋身二面種券石料出細塔躡盤架子長十七丈八尺一寸寬

三尺

橋頭塔走運石料款灰戲橋四座各長五丈寬二丈塔

拆三改

橋身到墻中一段長十丈四尺寬五丈三尺七寸兩頭二段各長

一丈五尺八寸五分埋口寬四丈八尺外口寬五丈四尺四

寸均到深一丈三尺五寸往上填墻高八尺墻內扣也全

剛橋連雁翅分位碼下長一丈五尺大徑六寸小徑四寸

柏木椿二段每路七十四根分水全剛橋下椿十六路每路

二十三根其餘碼下^長七尺柏木地杵八千四百七十五根

山石栢當高五寸打上築打小夯碼灰土十三步內頂

三索中一段長十丈四尺與河桶灰土拉扯築打

迎順水裝板地脚二段長十七丈二尺連牙石外口

寬五尺八寸五分築打小券碣版土二步

兩邊全剛牆背後版土二道內換橋身二段各長四尺

口至種券外皮寬三丈三尺二寸外口寬三丈五尺三寸接

往外二段各長二丈八寸五分裡口寬四丈五尺五寸外

口寬五丈四尺四寸俱築打大券碣版土十八步

橋兩頭種券背後地脚二段各長一丈八尺八寸五分裡口

至種券外皮寬三丈五尺二寸外口寬四丈四尺四寸接

往外二段各長二尺寬四丈四尺四寸自全剛牆背後

版土上及築打大券碣版土五步

泊岸背後版土四段折卷長三丈九尺六寸寬五尺。

築打大夯礪版土十八步

泊岸後口海墘版土四段各淨長三丈八寸五分均寬

七尺七寸五分築打大夯礪版土二步墾土下填築視至各

淨長一丈五尺八寸五分均寬七尺一寸築打大夯礪

舊土均計五步

崇陵隨修理五孔券橋便橋河桶

並西面三孔平橋河桶開挖洩水
引河一道並成搭浮橋二座

隨修理五孔券橋使橋河桶並西面三孔平

橋桶^河開挖洩水引河一道往南拐東灣轉

折長七十五丈五尺均寬二丈均深四尺隨處迎

水土填一道長三十六丈底寬二丈頂寬一丈

五尺均高六尺縫連荆笆三層排下地打

一路二面泊岸打拍子收拾取平工竣照

舊填墊黃土

隨引河成搭運料浮橋二座橋身各長五丈

寬一丈六尺露明均高六尺端下榆木水柱承

重楞木沿邊木拉扯木上鋪楊木橋面

一層隨水柱簽錠熟鐵錐橋面連兩頭漆

長六丈寬一丈六尺鋪席二層上面墊土

厚一尺工竣拆去

開挖洩水引河一道往南拐東灣轉折長

七十五丈五尺均寬二丈均深四尺隨疊迎

水土填一道長三十六丈底寬二丈頂寬一

丈五尺均高六尺縫練荆箔二層排下地

打一路二面泊岸收拾取平打拍子二次折

寬一丈四尺工竣照舊填墊黃土

隨引河成搭運料浮橋二座橋身各長五丈
寬一丈六尺露明均高六尺砌下榆木水柱
承重楞木沿邊木拉扯木上鋪楊木橋
面一層隨水柱簽錠墊鐵鍋橋面連兩
頭素長六丈寬一丈六尺鋪席二層上面
墊土厚一尺工竣拆去

榆木水柱十二縫每縫五根各高一丈內露明

均高六尺共計六十根湊長六十丈均徑九寸

榆木承重十二道每道式根各長九尺八寸共計

二高根湊長二十三丈五尺二寸均徑九寸

榆木楞木五道每道十一根各長六尺三寸共計

五十五根湊長三十四丈六尺五寸均徑九寸

榆木拉扯木面濶五道每道十一根各長六尺

三寸進深十二道每道四根各長五尺八

寸共計一百三根湊長六十二丈四尺九寸均徑九寸

楊木橋面一層長五丈寬一丈六尺計五十六道每

道二根各長九尺八寸共計一百十二根濬長

一百九丈七尺六寸^均徑九寸

榆木沿邊木二道共計十二根濬長十丈均徑

九寸

簽錠

水柱一百二十根每根長八寸鍋二道

隨木作搭拆平台架子二座各長五丈寬一

丈六尺均高六尺

紮拴橋面一層長五丈寬一丈六尺

橋面上鋪席二層連兩頭湊長六丈寬一

丈六尺

五孔券橋東五孔平便橋一座做法細冊

五孔券橋東五孔平便橋一座橋面長七丈四尺外兩頭

如意石各寬二尺五寸橋面寬一丈四尺自裝板

上皮至橋面上皮高一丈外下埋深二尺中孔金門

面濶九尺次孔金門各面濶八尺補孔金門各面

濶七尺分水金剛牆四堵各連分水尖長二丈寬四

四尺兩邊金剛牆二道各長一丈六尺四雁翅各長一丈

六尺八寸內明長一丈三尺三寸隨兩頭如意石外口

海漫二塊各長一丈寬三丈五尺安砌橋面押面

海漫如意牙石地伏闌又包鼓等石用青白石

金剛牆並雁翅裝板三寸不用豆渣石見縫下
生鉄銀錠熟鐵樁杓根油灰縫兩邊金剛牆並雁
翅背後如意石海墁背底俱新樣城靛灰砌灌漿
地脚剝墁深九尺接往上墁均高八尺墁內金剛
牆並雁翅分位碣下長一丈五尺大徑六寸小徑四寸柏木椿
二路其餘連裝板下碣下長七尺柏木地打山石擋當
高五寸打上築打小夯碣灰土九步橋兩頭背後
築打大夯碣灰土二十步海墁外口築打護牙灰土
三步寬五尺

對

增內豆渣石裝板背底一層長七丈四尺寬一丈六尺計

石八路每路十八塊漆長七丈四尺均寬二尺厚一尺每塊

上面做細五面做糙頭肋縫下鐵錠二百六十二個

豆渣石裝板一層計七路每路石十五塊漆長七丈四尺

內五路寬二尺三寸二路寬二尺二寸五分俱厚一尺每

塊上下面做細頭肋縫做糙下鐵錠一百八十個均

振油灰縫

迎順水裝板二段共計十路每路均計石十五塊漆長

七丈四尺均寬一尺七寸厚一尺每塊上面做細五

面做糙下鐵錠三百二十斤掛振油灰縫用豆渣石

牙石二道每道計石十五塊湊長七丈四尺高二尺厚一

尺每塊上面做細五面做糙掛振油灰縫用豆渣石

分水金剛牆四道各連分水尖長二丈寬四尺每道豆

渣石丁順均計二進高七層每層計石十塊湊長四

丈寬二尺內下兩層厚一尺三寸五分淨厚一尺三寸

上四層厚一尺三寸淨厚一尺三寸五分每塊迎面並

上下面落縷絆做細背面兩頭做糙下鐵錠掛振

三百六十斤

油灰縫

兩邊金剛牆二道各連雁翅明長四丈二尺六寸每道五

渣石計一進高七層每層順石七塊湊長二丈八尺六寸

丁石七塊各長四尺俱寬二尺內下三層厚一尺三寸五

分淨厚一尺三寸上四層厚一尺三寸淨厚一尺二寸五分每

塊迎面並上下面落縫絆做細背面頭肋縫做糙下

鐵錠一百八十二個拘振油灰縫

分水金剛牆上青白石插當押面四道每道計石三塊

湊長一丈四尺寬二尺厚一尺二寸每塊六面做細露明占

斧扁光下面落縫絆深二寸上角落地伏增

雁翅上青白石押面四道每道計石二塊湊長一丈四尺寬二尺五寸厚一尺二寸每塊六面做細露明占斧扁光下面落縹緋深一寸上面落地伏槽

青白石拍當橋面七路每路計石五塊內一塊長一丈一尺二塊各長一丈二塊各長九尺俱寬二尺厚一尺寸每塊五面做細底面做糙露明占斧扁光兩頭落縹緋槽各長一尺深一寸上面落地伏槽

橋面兩頭青白石拍當牙石二道每道三塊湊長一丈四尺寬一尺厚一尺二寸每塊五面做細底面做糙

上面占斧扁光

牙石外口青白石雁翅橋面共計三十塊內十四塊各
長七尺五寸寬二尺十六塊各均長三尺五寸寬一尺
半五分俱厚一尺二寸每塊五面做細底面做糙上
面占斧扁光

如意石二道每道計石五塊湊長三丈五尺寬二
尺五厚一尺二寸每塊五面做細底面做糙上面占
斧扁光用青白石

如意石外口青白石海邊三塊各長一丈寬三丈五

尺每塊計石五路每路一尺塊湊長三丈三尺寬

一尺八寸厚一尺每塊五面做細底面做糙上面占斧扁光

三面牙石二道每道計石十一塊湊長五丈三尺寬一尺厚

一尺每塊五面做細底面做糙上面占斧扁光用青白石

青白石地伏二道每道計石五塊湊長七丈九尺六寸寬

一尺二寸厚七寸明厚六寸每塊六面做細露明占

斧扁光下面落縷絆深一寸上面落欄板墻下鐵

錫二十八道

青白石羅漢欄板十八堂內二堂各長九尺高三尺

五寸外樺長一寸四堂各長八尺高二尺二寸八堂各
長七尺五寸高一尺九寸四堂各長六尺三寸高一尺
七寸外二面樺各長一寸俱厚六寸每塊六面做細
露明占斧扁光二面落合子心

青白石抱鼓四塊各長五尺後高一尺五寸外二面樺
各長一寸厚六寸每塊六面做細露明占斧扁光
二大面起框線做元古子徑八寸

地脚剝槽長八丈九尺寬三丈五尺深九尺往上墻墻

均高八尺墻內金剛墻並雁翅分位礮下長一

丈五尺大徑六寸小徑四寸柏木椿二路共計二百四

根其餘長七尺柏木地打三千七百二十四根山石搗

當高五寸打上築打小夯礮灰土九步

迎順水裝板地脚二段湊長十四丈八尺寬八尺五寸

築打小夯礮灰土二步

金剛墻並雁翅背後二段湊長七丈寬五尺築打

大夯礮灰土二十步

海墘地脚二段湊長七丈半寬五尺築打大夯礪灰
土二步外口護牙湊長七丈寬五尺築打灰土三
步

兩邊金剛牆並雁翅背後裡外口折湊長四丈三

尺四寸灰砌新樣城磚計十進高二十二層每層

磚二百九十箇接外口二段湊長七丈灰砌新樣城

磚計三進半高二十五層每層磚一百六十五箇內除

丁磚尾九十八箇各長三尺寬二尺內四十五箇高一尺

三寸二分五十六箇高一尺三寸計除磚一千一百零五箇

如意石背底二段湊長七丈灰砌新樣城磚計三進半

高二層每層磚一百六十一箇

海墘背底二段湊長七丈寬一丈灰砌新樣城磚計十

三進高二層每層磚二百十角

全門內並全剛牆搭拼躡盤架子棧長二十七丈

七尺寸寬三尺

隨走運物料搭拼戲橋十座各均長一丈五

尺均寬九尺

崇陵五孔券橋西五孔平便橋一座做法細冊

五孔券橋西五孔平便橋一座橋面長七丈四尺外而

頭如意石條寬二尺五寸橋面寬一丈四尺自裝板上

皮至橋面上皮高一丈外下埋深二尺中孔金門

面闊九尺次孔金門各面闊八尺稍孔金門各面闊七

尺分水金剛牆四塊各連分水尖長二丈寬四尺兩邊

金剛牆二道各長一丈六尺四雁翅各一丈六尺八寸

內明一丈三尺三寸隨兩形如意石外口海墘二塊各

長一丈寬三丈五尺安砌橋面押面海墘如意牙石

地伏欄板抱墩等石用青白石金剛牆並雁

裝板牙子等石。用豆渣石見縫下生鉄銀釘。

鉄極构根油灰縫兩邊全剛堵並雁翅背似如意

石海墘皆底供裝樣嵌成灰砌灌漿地脚到堵

深九尺搗從上提堵均為八尺堵內全剛堵並雁翅

各位隔下考一丈五尺大徑六寸小徑四寸柏木棹二

致其條連裝板下隔下考^六柏木地打山石指高五

寸打土渠打小石隔灰土九步橋兩頭皆似渠打大石

隔灰土二十步海墘即口渠打護牙灰土三步步寬五尺

對
塔內三渣石裝板皆底一層長六丈四尺寬一丈六尺計石

八款每款十八塊渣石七丈四尺均寬二尺厚一尺每塊

上面做細五面做糙形肋縫下積斃二百六十二道

三渣石裝板一層計八款每款石十五塊渣石七丈四尺內

五款寬二尺三寸二款寬二尺三寸五分俱厚一尺每塊

上下面做細形肋縫形糙下積斃一百八十八道均

抵油灰縫

逆水裝板二層計十款每款均計五十五塊渣石七丈四尺

均寬一尺七寸厚一尺每塊上面做細五面做糙下積

鏡三百二十道杓抵油灰縫

牙石二道每道計石十五塊長七丈四尺高二尺厚一尺

每塊上面仍細五面做糙杓抵油灰縫

分水金剛牆四道每道分水夾石五丈寬四尺每道

豆渣石丁順均計二道每七層每層計石十塊長七

四丈寬二尺內下三層厚一尺三寸五分淨厚一尺三寸

上四層厚一尺三寸_淨厚一尺二寸五分每塊迎面並上下

面灰後伴做細背圓兩形做糙下鉄鏡三百六十

四道杓抵油灰縫

兩邊金剛牆二道各連雁翅略去四丈二尺六寸每道五

道石計一進高七層每層順石七塊長去二丈八尺

六寸丁石七塊長去四尺俱寬二尺內下三層厚一

尺三寸五各淨厚一尺三寸七層厚一尺三寸淨厚

一尺二寸五分每塊面蓋上下面嵌鐵線做細

背面形肋縫做糙下鉄設一百八十二個拘根油

灰縫

分水金剛牆上青白石插當枋面四道每道計石

三塊長去一丈四尺寬二尺厚一尺一寸每塊六百

做細露明占脊扁光下面做礎絆深一寸上面
地伏塘。

雁翅上青白石枋面四道每道計石二塊厚一寸四分

寬二尺厚一寸每枋上面做細露明占脊

扁光下面做礎絆深一寸上面做地伏塘

青白石指青枋面七款每款計石五塊內一塊長一丈一尺

二塊長一丈二塊長九尺俱寬二尺厚一寸每

塊五面做細底面做糙露明占脊扁光兩於做礎

絆塘長一尺深一寸上面做地伏塘

橋面兩頭青白石指嘴牙石二道每道三塊長一丈

四尺寬一尺厚一尺每塊五面做細底面做糙上面

占券扁老牙石外口青白雁翅橋面共計三十塊內

十四塊長一丈七尺五寸寬二尺十六塊長一丈三尺五寸

寬一尺七寸五分每塊厚一尺一寸每塊五面做細底面做

糙上面占券扁老

如
意石二道每道計石五塊長一丈三尺五寸寬二尺

五寸厚一尺一寸每塊五面做細底面做糙上面占券

扁老

如意石外口青白石海墁二塊。每塊一丈寬三丈五尺

每塊計石五款每款石八塊厚三丈三尺寬一尺八寸

厚一尺每塊五面做細底面做糙上面占谷扁老

三面牙石二道每道計石十一塊厚五丈三尺寬一尺

厚一尺每塊五面做細底面做糙上面占谷扁老

青白石地伏二道每道計石十五塊厚七丈六尺六寸

寬
厚一尺一寸厚七寸厚六寸每塊六面做細底面糙

谷扁老下面落後條條深寸上面落後欄板墻下

條約二十八道

青白石羅漢欄板十一卷內二卷在寺於尺高二尺寸

外排寸四卷各八尺高二尺寸八卷各七尺寸

高一尺九寸四卷各六尺三寸高一尺七寸外二面排

各寸一尺俱厚六寸在柱六面做細露。明占各扁

光二面^落前盒子心

青白石抱柱四根各五尺^高面一尺寸外二面排各寸

一寸厚六寸在柱六面做細露。明占各扁光二大面

起推線做元古子徑寸

而迎金剛塔並雁翅背後東外口柱礎方四丈三尺四寸

灰砌新樣城磚計十進高二十二層每層磚二百九十角

城口三匝方礎方丈灰砌新樣城磚計三進半高

二十五層每層磚一百六十一角內除丁石尾九十八角外

去二尺寬二尺內四十二角高一尺三寸五分至六角高

一尺三寸計除磚一千一百五十一角

如志石背底二匝較方丈灰砌新樣城磚計三進半高

二層每層磚一百六十一角

海樓背底二匝方礎方丈灰砌新樣城磚計十三

道有三層每層廣六百一十間

修建崇陵做法細冊

金門內並金剛橋柵板麵盤架子陰去二十七丈七尺寸

寬三尺

隨走運物柵柵板戲橋十座各均去一丈五尺均寬九尺

崇陵遺址

地脚到塘去八尺寬三丈五尺深九尺柱七塊塘均

高八尺塘內全剛情並雁翅各位願下三丈五尺大

徑二寸小徑一寸柏木椿二款共計二百四根其底願下

去七尺柏木地打三千七百二十四根山石指嘴高五寸打

上築打小夯願灰土九寸

通順水裝板地脚二匹漆去十四丈八尺寬八尺五寸築打

小夯願灰土二寸

全剛情並雁翅皆以二匹漆去八丈寬五尺築打大夯願

灰土三寸

油樓地脚二畝廣七丈淨寬五尺築打大夯礮灰土二

米外口護牙墻七丈寬五尺築打灰土三寸

崇陵五孔橋迤東河桶往南

開挖漫水
土河一道

做法細冊

五孔橋過東河桶橋往南湖挖溝水至河一道長九十丈

功寬三丈均深八尺兩邊湖岸係山石湖岸三改淨

濠長一百三十丈照拾取平折寬三丈打神子

下坎

掘往南原有土河一道長一百多丈河身漸寬均

針姜順溜清挽淤泥均深六尺兩邊河岸均

取平折寬三尺六寸打柏子三次

崇陵五孔券橋南北海墘二塊做法細冊

五孔券橋南北~~海~~墁三亦不見方丈厚一尺六分砌青由石深

設牙子著石外口散水平漫細澄漿撒粉一層俱背

底新樣成行三層及砌灌漿地脚墁壇基石去春

砌灰土二步散水外口蘇打覆牙灰土二步寬三尺

封

青白石海墘三外每升計三十寸每塊石正六分外每塊長三尺

寬三尺四寸厚二尺每升三面做細底面做糙上面磨光

斧磨光

青白石在石面共升九寸外邊長三尺九寸六分寬三尺

厚三尺每升三面做細底面做糙上面磨光

海墘背底平暖新樣城牆共計一百零三進高五層每

層約四百零五個半

牙石鋪之三面散水共長五十二丈六寬三尺平暖

細墜墜城牆計四百零六路每路碼三個直牙子

一道計碼三百零四個斜牙子四道每道碼三個背底

新樣城牆一層計四百零六路每路碼三個

海墘地脚多見方多堆增築打大灰兩灰土三米

散多地脚長三米寬三米築打房土三米

散多地脚長三米寬三米築打房土三米

不米

神厨庫大門

三合土

石活底單

此據用現有青白豆漆水飾料

方井陘

中心神跡石三道內

中道漆多似用現有寬眼厚封此據用

本原存鞋料四件寬非漆多似文

又細料漆件寬非長非尺

西下馬牌三孔橋

欄板鞋料四件寬眼漆多似文

下馬牌

又鞋料六件寬非尺五眼漆多似文

用海墘細料三件寬眼漆多似文

廿用 大 隆 橫 淨 尺 卅 折 方 尺 卅 卅

兩邊廟條二道用赤白寬封存封漆卅卅卅

本原存細料二件 寬卅卅 漆長卅尺改一尺漆卅卅尺

又雜料畫件寬尺厚封 卅卅尺

又雜料卅件 寬卅尺 漆卅卅尺

又本原條細料 寬卅尺 漆卅卅尺

又本原存細料一件 寬卅尺 長卅尺 卅尺

廿 卅 大 隆 橫 淨 尺 卅 折 方 尺 卅

兩巴牙右二道漆卅卅 寬卅存封 卅卅用

本原存廟條細料 寬卅尺 漆卅卅

本原存押面細料 寬卅尺 漆卅卅 改寬卅卅

又海漫細料 寬反尺 厚限漆等 此改寬以三寸又

又下馬牌細料 寬十 漆等 此又

廿用^此海漫用外淨欠此 折方尺 叙天

三面^此帶子細料 重層石壓面一層漆等 此寬以折方尺

用涌岸木料改換此

踏踏之在 用重層細料 寬十以尺 厚此 折方尺 此 手有

以上海漫^此冷尺 重層木 折方尺 此

神身

言程丁十三寸方收尺 厚尺 此

改以素料之件 細料之件

用囑口底墊三塊改做四了

土襯漆_三糊_二寬_一卅尺厚_一寸

以_一刺_二漆_三_三尺_一下_一尺_一長_一卅_一寸_一 抄_一改_一用

海_一漫_二糕_三料_一寬_一卅_一尺_一厚_一二_一寸_一漆_一三_一寸_一 抄_一改_一用

圭_一角_一漆_一三_一寸_一寬_一卅_一尺_一厚_一二_一寸_一內

以_一刺_二漆_三料_一一_一件_一三_一寸_一又_一下_一尺_一卅_一寸_一抄_一改_一用

海_一漫_二細_三料_一寬_一卅_一尺_一厚_一二_一寸_一漆_一三_一寸_一 抄_一改_一用

下_一方_一連_一島_一東_一腰_一一_一層_一漆_一三_一寸_一又_一寬_一卅_一尺_一厚_一二_一寸_一抄_一改_一用

海_一漫_二糕_三料_一寬_一卅_一尺_一厚_一二_一寸_一 抄_一改_一用

海_一漫_二糕_三料_一寬_一卅_一尺_一厚_一二_一寸_一 抄_一改_一用

上_一方_一以_一島_一兒_一一_一層_一漆_一三_一寸_一 抄_一改_一用

海_一漫_二細_三料_一寬_一卅_一尺_一厚_一二_一寸_一 抄_一改_一用

白方四段各長三尺改用

西邊總科完限原尺樣長三尺

石孔大橋如意石折多段

同移八股各長三尺見方下好卡碑封用

改刻蓋料一件下尺改用

下馬碑石幫細料一件長柱尺寬狀在石尺改做四件下尺折

連而六級踏踏石序內

中級石十塊各長三尺內十三外各寬尺四外各寬尺四

改用

西邊總科完限原尺樣長三尺

下級石四段每段長三尺外邊各長三尺寬尺四

收制蒿料 折方尺以丈下尺方尺抄文抄用

海墘細料寬以尺厚尺 呈用

重代八外外外尺寬以尺厚尺用

海墘細料寬以尺厚尺折方尺用

平頂土襯八外外外尺寬以尺厚尺用

海墘粗料寬以尺厚尺折方尺用

外角柱心板外外尺厚尺上下牌外內

收制蒿料二件 下用

并序埋預方尺方尺三件

裏角柱八板外外尺厚尺四外外尺厚尺四外外尺厚尺均厚尺

外外牌外外用

下馬牌礎料寬眼厚封 呈用

門口圍^{裏外}在十寸板外之眼寬眼厚封用

下馬牌礎料寬眼厚封十寸外

牌板八寸外之眼寬眼厚封內

以列蓋料四件正角四件折角四件

腰邊裏外共計三十四外漆料列文寬眼厚封內

以列蓋料之眼厚正角用

丹階細料寬下尺厚封折方尺燧

丹階礎料四件寬下尺厚封折方尺列尺

平水石八寸外改之厚連牌高眼厚下尺用

海墘細料寬以尺厚以尺外之尺

又下馬牌散水糙料長卅尺寬以尺厚尺

券者卅二外以改券多尺寬片尺每片尺內以厚尺

十六塊每片尺用

海墘糙料寬以尺厚以計卅二塊

龍門券四塊以改寬以厚尺用

海墘糙料寬以尺厚以計四塊

枕墊石四塊以改寬以厚尺計每塊有折縫

水基二件每石如尺寬以尺以改厚尺每石有折縫

時接用時尺有白文

孔大桥存欠糙细料

分水金剛橋內重填廟用大車橋每二層用厚磚

丁石拉扒五外此等以寬眼厚此尺是金剛橋折量

兩也金剛橋連泊岸象眼雁翅折方尺

出用班除已得金剛橋非現存細料

現存糙料 冲石欠重隨石

井牌大料見方眼細料方尺

寺向中孔券石二面計廿三塊折

二次孔券石面計廿三塊折方尺

二稍孔券石面二面計石十八塊折方尺

出用寺向料折方尺

現存券本糙料二塊寬以存任尺漢三寸折方

用升殿磚改三塊券長非尺方以折方尺收丈

用升亭增改五塊券長非尺方以折方尺收丈

又升進磚折方尺收丈

又用下馬牌碼日糙料四折方尺收丈

出用粗丈候淨下尺

種券

過何證券

出用細料

出用粗丈候淨下尺

現有種券

細以券多如十折
厚在淨尺
出用粗丈候淨下尺

出用石料項下替改使補

齊

現存踏看
第三外子短尺新照
第十外子短尺新照
除存下欠十丈

仰天兩道計在^上二塊內帶過二外子寬以尺厚此

如預四^外子寬以尺厚^上外漢^三規寬以尺厚此

折方尺^十寸

現存寬以尺厚此尺四外漢^三折方尺^三寸

又存寬以尺厚此尺^上外漢^三折方尺^三寸

除現存程料^以下欠^十

橋兩中心在一路計十九塊內帶過二外長以厚此尺十八塊

漢^三折方尺厚此尺寬以尺厚折方尺^十寸

以折方料已折

橋兩右料計廿三路^上折方尺^十寸

現存細料折方尺 卅〇〇

現存細料折方尺 卅〇〇
現存細料折方尺 卅〇〇
現存細料折方尺 卅〇〇

用泊岸磨面粗料 粗料

用下馬牌三孔折粗料 而海變水意三折方尺

現用外下欠方尺 卅〇〇

橋面現存白牙木兩趾計十塊 現存方尺

折方尺 卅〇〇 現存粗料折方尺 卅〇〇

現存折方尺 卅〇〇

本原存木意不願料折方尺 粗料 卅〇〇

折方尺 卅〇〇

本原存木意不願料折方尺 粗料 卅〇〇

昌三塊如寬以尺厚卅六尺

寬卅尺平身四十八分漢三寸寬以尺厚卅六尺

用下馬牌三孔橋體佛抱古橋兩插方地休牙

亦出折方尺十丈內

用海慢地料寬卅尺厚卅六尺

亦有石之十根如柱樁多板尺內柱板高卅尺下樁

多附內的如寬卅尺厚卅六尺

除樁淨高四尺寸五折方尺板丈內

現存一板折方尺板尺

除水淨下尺方尺板丈

亦有如意石二路計在廿尺外漢三寸寬以尺厚卅六尺

折方尺 丈

現存細料折方尺 註丈

現存程料折方尺 註丈

車向石暗板卅八套內罪昂二外外各三三及蓋不三卅尺

平身卅六外外各卅尺卅六外外各卅尺四三卅尺

八外外各卅尺俱三卅尺存時卅折方尺 卅註 五有

地鼓四外外各卅尺前卅尺後卅尺卅折方尺卅註 丈

現存電卅尺存時一卅三卅尺折卅丈

兩涼亭外料方尺 卅註

以上修樓用外淨欠書白 卅註

下馬牌三孔至橋承平橋一產

卅用至橋 卅註 現存細料裝板 卅折方尺 卅註

現存程料六十件折方尺

二、石脚，騰石下欠脚，由

用碑亭土襯背辰字料折方尺

用此殿方眼大料折方尺

用牌樓門台幫背皮細料寬尺尺之

沙橋已齊

寬折道南三孔羊橋一段

共用五層木，現存細料

現存程料

騰石下欠

用此壁現存騰料方眼十三件折方尺

又寬厚厚下尺細料廿折方尺卅一

又穩料寬厚厚下尺折方尺卅

用長條性車站細料寬厚厚下尺寬厚厚下尺

廿折方尺卅

用下馬牌磚料背辰土觀背皮散水背辰

三折方尺卅十

又穩料寬厚厚下尺厚厚下尺厚厚下尺折方尺卅一

用開平石料方尺穩料 卅一

用牌樓門土觀背皮寬厚厚下尺厚厚下尺

料折方尺卅一

用牌樓門土觀背皮土觀背皮折方尺卅一

用泊岸大料折方尺卅一

廿一樓牌，臨用卅一

永福寺西三孔平橋

共用巨條木料現存細料木料現存雜料木料

除存下木料

牌樓門左高間

青白石条石寬順厚封抄方尺木

現存雜料二件抄方尺木下欠木板內

用海漫板子雜料寬厚尺厚尺抄方木板內

青白海漫板子寬順厚封抄方尺木

現存抄方尺木下欠木板內

用海漫雜料寬厚尺厚尺抄方尺木

前後馬尾隨路寬厚尺厚尺抄方尺木

現存雜料二件抄方尺木下欠木板內

用海漫雜料寬厚尺厚尺抄方尺木

用下馬牌散木細料抄方尺木

用海墘細料寬四尺厚尺打方尺收

重帶六外寬以厚封打方尺排

用海墘粗料寬四尺厚尺打方尺

青白身石高尺厚尺打方尺

現存一件打方尺

用三孔橋雁翅粗橋面打方尺

管脚頂三件見方四尺厚尺

現存三件下欠一件

用下馬牌高尺底墊改做

柱古七件各多孔尺寬收厚尺

現存五件下欠二件

蹲龍三件各多尺厚尺

現存三件打方尺

以上此項已完

神厨座油岸一造

用本座石基座石座面一層細料寬此厚按方尺卅

東神厨一座

前堂石寬此厚对於方尺卅

規石細料按方尺卅

除石下欠卅

兩山条石寬此厚对於方尺卅

規石細料卅除石下欠卅

用海漫雜料見方尺方卅

前堂連而之級踏踏一座

下級身外濠考卅寬此厚对於方尺卅

用海漫細料寬此厚按方尺卅

中後石外濠考卅寬此厚对於方尺卅

用海漫雜料見方尺方卅

土帶二寸多須寬以天厚對打方天 則天

用海漫細料二寸寬以天厚對打方天 則天

土層名搗脚二寸寬以天厚對打方天 則天

連三錫台層南七寸厚土則天寬以天厚對打方天 則天

用白岸土料研粉改用打方天 則天

南北岸三座

前堂崇石條石並天寬以天厚對打方天 則天

現石條料此天除石下欠則天

用海漫研料寬以天厚對打方天 則天

前堂連四級打梁三座

青白中級石中路計三寸外海漫初天寬以天厚對打方天 則天

用海漫二寸細料打方天 則天

下級石二路計三寸外海漫三寸寬以天厚對打方天 則天

用海漫細料寬以天厚對打方天 則天

土帶四寸外海漫三寸寬以天厚對打方天 則天

用海漫細料寬以天厚對打方天 則天

土帶一上座

青白中級石中路

青白中級石中路計三寸外海漫初天寬以天厚對打方天 則天

用海漫細料寬以天厚對打方天 則天

用海墘細料寬三尺厚法打方天
青白連而更級踏蹀一塵

共用青由石打方天

用海墘粗料寬三尺厚法打方天

青白石池帮下欠一層寬三尺厚下天打方天

用海墘細料寬三尺厚下天打方天

青白石板墊三件漆多三尺寬厚封打方天

用海墘細料寬三尺厚法打方天

豆渣石底墊二件打方天

連二編在豆渣標而一路墜長三尺打方天

豆渣石接脚一路打方天

俗而搭青白三而条石打方下欠

用海墘板子抄改用

豆渣石帮坑二件打方天

北水門豆渣石接脚一塊打方天

水溝豆渣石墜三尺

共計下欠豆渣

用納岸大料補用則

神厨岸院牆

貞青白石埋於一件可取之方下之方尺孔天

用撞帶石壁用

貞陸石底墊四塊方尺以夫

并亭一座

貞陸埋於四塊各高刺天穴取於方尺以夫

貞陸埋面之外陸考則大寬順厚討於方尺以夫

連而七級踏踏一座於方尺以夫

以臺石一踏於方尺以夫

并衣板：塊於去取寬順厚伏於方尺以夫

并鋪石一塊均徑順高順於方尺以夫

柱頂の巾見方尺天厚討於方尺以夫

只計^卅卅用偏岸大料卅下欠卅

神厨岸門角路一道

用貞陸埋於朱石寬順厚討於方尺以夫

用車原石大料補用則夫

東西下馬牌三座

共用青由土視一層中の外邊土_用土_用寬厚封打方土

現石細料廿二件打方尺_板

除石下欠_以土

用角路餘料補_以土

青白石角柱_二根_各高_三尺見方_二尺打方尺_外土

現石粗料一件打方尺_以尺下欠_以土

青白石押面_二尺外邊_多土_大寬_此尺厚_封打方尺_板

青白石_鋪墻_梁石_外邊_多土_大寬_此尺厚_及打方尺_土

用海墘粗料寬_三尺厚_及打方尺_土

青白石_牙石_老心_尖寬_三尺厚_約打方尺_以土細料_已看

青白石_左項_二件_各長_三尺寬_四尺厚_及打方尺_土

用下馬牌_等土_衣墊_一外_壁用

拖古牙子_八塊_各連_桿之_明尺寬_此厚_封打方尺_土

現石_二件_細一_件下欠_三件_打方尺_板

瓦孔橋油產四股

用瓦渣及神面糞以又厚實打方
冊
文佈新