

中西匯通醫經精義

書
畫
史
論
卷
之
一
上

叙

守方隅之見者不能馳域外之觀而好高務廣輩又往往舍近求遠趨新奇而廢正道如陳相師許行梁武尊佛氏不已慎乎然果能擇善而從則又如趙武靈王易胡服習騎射遂霸天下蓋窮變通久不拘于墟也方今四海為家五洲同軌自鴻荒以至今日天地開闢於斯為盛舉凡三才之所有百族之所宜上可損益乎古今下可參酌乎中外要使善無不備美無不臻駕三皇而軼五帝豈獨一材一藝彰明較著于天下已耶夫醫其小焉者也然即以醫論之五行列于洪範為調燮陰陽之資十全重于周官實康濟斯民之助故自軒岐以逮仲景醫法詳明與政治聲教相輔佐晉唐以後漸失真傳宋元以來尤多訛謬及今泰西各國通于中上不但機器矜能即于醫學亦詆中國

為非豈知中國宋元後醫誠可訾議若秦漢三代所傳內難仲
景之書極為精確迥非西醫所及蓋西醫初出未盡周詳中醫
沿訛率多差誤不及此時釐正醫道貽害生民不知凡幾余以
菲材值古今大變局時自顧一手一足毫不能扶持中外惟于
醫道嘗三致意因摘靈素諸經錄其要義兼中西之說解之不
存疆域異同之見但求折衷歸于一是冀五大洲萬國之民咸
無歿札始無歉于寸心夫醫其小焉者也所望賢士大夫採風
觀政棄短取長得推行盡利之方策長治久安之術俾中外交
泰同登熙皞雍和之盛則誠盡善盡美矣醫其小焉者也時
大清光緒十八年歲在壬辰秋九月蜀天彭唐宗海容川叙于
春江之紅荳仙館

例言

一唐宋以後醫學多偽西法近出詳形迹而略氣化得粗遺精皆失也因集靈素諸經採其要語分篇詳註為救其失起見非好辯也識者諒之

一每篇標題四字以別章節知非著述體裁然使學者先知綱目易於尋求不嫌有乖大雅也

一是書註釋多由心得實皆以經解經毫無杜撰間採西法或用舊說總求其是而已

一是書期於實用與各種經古文詞不同故解義訓詁無漢宋門戶之分亦無中西異同之見要使經旨皎然足裨實用為有益於世耳

一中國臟腑圖皆宋元後人所繪與人身臟腑真形多不能合故各圖皆照西醫繪出較舊圖實為美善
一中國醫林改錯曾刮視臟腑與西醫所言畧同足見中國臟腑與西人原無差別因採其圖以為印證
一所採西人臟腑圖非但據西人之說實則證以內經形迹絲毫不爽以其圖按求經義則氣化尤為著實

一十二經脉奇經各穴皆西醫所不能知因採銅人圖繪出意在發明經旨穴不盡載惟採有關經氣者詳悉注之

一胃五竅及三焦中西皆無其圖今特本內經之義切實繪出揆之西人形迹亦無不合足見西人雖詳

於形迹而猶未及內經之精

一是書方證未能詳列然於審證處方之理業經發明則權衡在我無論中西各醫書皆有裁列不致迷眩是醫學正本清源之書也

一是書所引內難經文未及其半然大義微言採註已備熟此後再讀全書自然渙然冰釋

中西匯通醫經精義上卷

蜀天彭縣唐宗海容川著

夔門鄧其章雲航參校

人身陰陽

西醫謂造化主惠育羣黎所謂造化主即天地之神也與中國人本天地之中以生之義不謀而合但語言文字畧不同耳茲且舉天地生人之理先注明之天地只此陰陽化生

五運六氣人身秉此陰陽乃生五臟六腑

夫自古通天者生之本本於陰陽

凡人未生之前男女媾精而成此胎孕即本天地水火之氣而交媾也既生之後鼻息呼吸得天之陽以養氣飲食五味得天之陰以養血是

未生之前既生之後皆無不與天相通而所以相通之故則以人身之陰陽實本於天地之陰陽而已西洋化學言人吸空氣養氣而活所謂養氣即天陽也至於飲食五味不知是地之陰質雖西醫書先有博物一篇而未將陰陽兩字分晰究不得其主宰

陰者藏精而起亟也陽者衛外而為固也

人身之陰陽互為功用陽無陰則亡陰無陽則脫陰主藏精於內而陰中之氣乃常垂起以應于外有如皮膚在外屬陽而在

內之血液必達於皮膚以為毛為汗氣出口鼻為陽而在下之水津必出於孔竅以為津液此即亟起應陽之一端也又亟與極通陰精生陽氣如太極之動而生陽也故曰起極陽者陰之衛也有陽衛於外而陰乃固於中譬之女子之胎內有血衣是陰也其外先有水衣包之水衣包血衣此即陽衛於外陰乃得固之義又如傷寒邪入皮毛繼乃傳經入裏蓋因陽不衛外是以陰不能固於其內此可見陰陽交互之理

言人之陰陽則外為陽內為陰言人身之陰陽則背為陽腹為陰言人身臟腑中陰陽則臟者為陰腑者

為陽就人渾而言之則在外者皮肉筋骨皆屬陽在內者五臟六腑皆屬陰若就人身分而論之則背象天覆為陽腎脈統之而太陽經全司之腹象地載為陰任脈統之而太陰經全司之再以臟腑分論

之則五臟主藏為陰六腑主瀉為陽夫外為陽而有腹背之陰陽者陽中有陰陰也內為陰而有臟腑之陰陽者陰中有陰陽也人必先明天地陰陽之理而後知人身之氣化西醫剖割視驗人之背面前

面。左右內外層折詳矣。而不能將各層分出陰陽。則止知其形。不知其氣。以所剖割。只能驗死屍之形。安能見生人之氣化哉。

此節生氣通天論。金匱真言論文。合為一章。以為醫理之大源也。

五臟所生 天有五氣。地有五行。人本天地之中。以生。而有五臟。臟者藏也。藏天地之精氣。所以成其形。而為人也。故欲知人身之陰陽。須先知五臟之氣化。

東方生氣 東方於卦為震。於時為春。陽氣發動。而陰應之。遂生風氣。風氣者。乃天春生無形之氣也。西洋天學言。空氣有冷熱相吸。而成風。夏月熱帶在北。則風從南至。冬月熱帶在南。則風自北來。

內經所謂東方當南北之間。是西洋言風之往來。內經則風所從生。南北是陰陽。兩味。故風從此異。東方是陰。陽交應。故風從此生。內經探生風之源。比西洋更精。

風生木 由無形之五氣。生有形之五行。春氣所生為甲乙木。西洋格致。皆以草木有根。芽子核而生。然當天地開闢。實有風氣。而後化生草木。即以芽核論之。仍是秉風氣所生。蓋地土陰質。得發動之陽氣。即風氣也。邵康節所謂地。下有雷聲。春既鑰。宇宙是矣。既萌。芽後則感受空中之風。而天又有風星。

以司其氣化。雖西洋有引土膏。吸足氣之說。亦只是火來就木。水來生木。而究木之體。則總屬風氣。蓋在天則木本風化。而在人則肝為風臟。

木生酸 有木之形。即有性味。木之味酸。故凡果實。味皆帶酸。變酒為醋。亦只是風氣釀成。

酸生肝 五氣五行。亦既朕兆。而成性味矣。然後人得秉之。而生五臟。秉風木之氣所生。則為肝臟焉。蓋人所以日食五味者。借以生養五臟也。酸味入腹。則生養肝臟焉。子孕母腹中。亦藉母所食五味。合

之氣血。以生五臟。

南方生熱 南方正當赤道。於卦為離。陽氣外發。是生熱氣。即西

熱生火 熱者夏之令也。夏氣所生於地之五行。為丙丁火。熱是無形之天氣。火是有形之地氣。故河圖之數。地二生火。西洋化學。言以銅擊石。所生之熱。與銅鑠磨下石屑。與空中養氣化合。而燃。鑽木相

磨。亦與空中養氣化合。而燃。即內經熱生火之證。

熱生火。數。地二生火。西洋化學。言以銅擊石。所生之熱。與銅鑠磨下石屑。與空中養氣化合。而燃。鑽木相

磨。亦與空中養氣化合。而燃。即內經熱生火之證。

火生苦凡物經火味無不苦。蓋火之性使然也。草木秉火之性者其味皆苦。另詳性味篇。

苦生心生人性火之性味。於是而心藏與酸生肝義同。

中央生濕中央陰陽交會之所。陰屬水陽屬火水火交會而生。溼氣為長夏之令。以化生萬物。夾者陰陽二字。雙聲合為一音也。蓋天陽地陰。上下相交。南熱北寒。水火相交。遂蒸為溼。西洋言淡養炭

輕四氣。滲漫地球而古聖只以中央二字。已概其義。

溼生土溼氣無形化生有形。為戊己土。土之生物全在於中。含濕氣也。西洋言土即是地。不知古聖卻有分別。天是陽在上。地是陰在下。而土在陰陽相交之中央也。西洋言土是物質腐爛而成。而不知

所以腐爛。皆借溼氣。

土生甘土之味本淡。而所生五穀則味甘。故甘者土之性味也。西洋但知現成之五味。而不知五味所自生。故其論藥多誤。

甘生脾人秉土之性。性於是而生脾臟。

西方生燥西方主秋金之氣。收斂肅殺。其氣為燥。在一日為申酉日入之時。陰收陽斂。氣澤消滅。致成燥氣。在一刻為秋令。收斂肅殺。所以成物。賴此燥氣也。西洋化學。不知燥氣因此為水火消耗之

氣不能以器取。得故不知也。

燥生金有此無形之燥氣。乃生有形之金。於地之五行。為庚辛金。秋日燥氣用事。則草木黃落。即是生金之驗。土之所以生金者。亦以其由溼返燥。凝而成質也。

金生辛有燥金之氣性。然後生此辛味。

辛生肺人秉金之性味。於是而生肺臟。所以藏天地之金氣也。

北方生寒北方啞冬令。生寒氣。熱帶在南。冷帶在北。故西洋有北冰海之說。

中西匯通醫經精義

人身陰陽

寒生水

氣以生形。寒氣所生。為壬癸水。西洋謂水是輕養氣所化燭內含輕氣以冷玻璃罩之則與空中

極寒。是與內經寒生水之義亦合。

水生

其味為鹹。

鹹生腎

人生秉寒水之性味。而腎臟以司人周身之水。

人生本天親地。故生此五臟。以應天地之陰陽。必先知人之五臟。本於五行。然後發之為百骸。推之為萬物。莫不出於五行焉。五行之氣偏則為病。草木各得五行之氣。借以調五臟之偏。藥之功用。以著設非先明五行之理。不可以言醫也。故引素問陰陽應象論。以明之。西洋天學化學。雖與中國五行之說不同。而義實相通。惟西洋醫學。則止就人身形質立論。不知人之氣化實與天地同體也。

五臟所屬

五臟秉於五行。凡秉五行之氣而生者。皆以類相屬。惟其類可盡矣。天

肝

舊說七葉居左。腸下非也。西醫云。四葉後靠脊。前連膈膜。胆附於肝之短葉間。膈即附脊連肝。從肝中生出。前連胸腔。肝體半在膈上。半在膈下。實不偏於左。謂肝居左者。不過應震木東方。位自當配在左耳。

膈上連胸

膈下連胸

肝

肝左葉

肝中界膜

肝右葉

下膜連腸
胆汁入膈處

肝系生
連背脊
故九推
兩邊穴
名肝俞

膈上連胸

膈下連胸

圖



醫林改錯言肝系後着脊。前連胃。名為總視。上有胰子。總提內有行水管。為胃行水。西醫言肝無所事。以回血生出胆汁。入腸化物。二說言肝。行水化食。不過內經肝主疎泄之義而已。至肝系之理。尚未詳言。按肝系上連心。包絡。故同稱厥陰經。系着脊處。則為肝俞穴。系循腔子。一片遮盡。是為膈膜。肝系下行。前連腹中統膜。而後連腎系。為肝

之根通身之膜內連外裹包肉生筋皆從肝系而發。舊說言肝居左西說言肝居右然其系實居脊間正中。至診脈分部左右亦從其氣化而分非以形而分也。

在天為風。震巽主氣在天為風。人秉天之風氣而生。肝臟以司周身之風。故凡天病以肝為主。

在地為木。木之氣所生。解得二字便知肝之氣化。木之氣所生。解得二字便知肝之氣化。

在體為筋。筋連於骨。蓋骨屬腎水。筋屬肝木。乃水生木之義。以應天甲乙之象。究肝生筋之証實。由肝膜連及周身之膜。由膜而連及於筋也。西醫剖視見白膜包裹瘦肉而兩頭即生筋也。然彼但言

筋之體未言筋之根。惟內經以筋屬肝。是從肝膜而發出。膜網然後生筋。若不尋出筋之源頭。則筋病不知治法。

在色為蒼。微青微黃皮色老潤。乃蒼正色。其肝無病。若青勝黃則肝寒。若黃勝青則肝熱。西人不解五行。故不知氣色相應之理。

在音為角。角為木音。和而長。知肝無病。西洋聲學。言經管甚詳。然不能分出五音六律。則察理未精。

在聲為呼。呼也。肝木太勝。和長之音。變為叫。呼狂譁之類是也。宜抑其肝。

在變動為握。支節運動皆筋所主。而手尤顯然。故筋之變動。則發為握。寒則拘急。熱則縮攣。風火閉結。則握拳。透爪播筋。痲痺。皆筋之變。

在竅為目。肝木交頤入腦。由腦而通於目。故肝開竅於目。肝藏魂。蓋則魂游於目。而為視。夜寐則目閉。魂復反於肝。西醫剖割眼珠。極贊重疊細絡之妙。受光照察之神。然試問醒開寐閉。黑子瞳子之

所由生。則不知也。又使無神水而欲其受外光。能乎。惟心火腎水。交會於腦。合肝脈注目中。肝者心之

母腎之子。故併二臟之精。開竅於目。西醫之精。能將科目。脩割使正。然不久仍斜。不知病源。訓何益哉。

在味為酸。變而為酸。如楚得糟。麴則酸是矣。吐酸亦分寒熱。二證。寒酸吐清冷。熱酸帶腐臭。

其淚為淚。目為肝竅。故淚為肝液。

其華在爪。爪是筋之餘，肝主筋，故其華在爪。

其具為臊。食草木各禽獸皆有臊，臭木之氣，故也。五臭之辨，精矣。西人不知。

其穀為麥。麥為芒穀，秉東方勾萌之木氣，故麥芽能疏肝。仲景治除中病，以蒸餅試之，取木能起土也。

其畜雞。去風也。五畜政論以犬屬肝，木之畜，又是一義。故肝病顛癩，或作虎豹之狀。又有病，偏體生毛者，西醫五

其蟲毛。大而虎豹，小而毛蟲，皆風木之氣所生。故肝病顛癩，或作虎豹之狀。又有病，偏體生毛者，西醫五

其數八。河圖三為木之生數，八為木之成數。五行之數，理極精微，非西人所得知也。數起於一者，初也。始

借其氣而後成，故性一三四五，至於六數，水乃成焉。火則繼水而生，故地一，生火亦成於水之後，故天

陰生於陰者，成則為陽。聖人於生成之次序，而以數紀之，又以其數之陰陽，而於物驗之神矣。

其果李。仲景用李根皮，郁李仁，皆治肝也。一行之中，又各分五行，故果雖同，是木實，而又各屬五臟。

其菜韭。得春氣最先，故屬木。韭根止血，能行肝氣，故也。韭子治遺精，溫散肝氣也。

心形圖上潤下興，週圓夾膜，即包絡也。其上有肺罩之空懸胸中，其下有膈膜，遮蓋膈為臆，包絡為膻中。心為君主，西醫云有有腦氣筋貫之，有左右房以生血，迴血又按心之脈絡，從包絡中發出，以達於周

身，故包絡為臣使之官。

西醫言心內分左右四房，皆有管竅為生血回血之用。血受炭氣則紫，回行至心右上房，有一總管接回血入心中，落右下房。又一總管運血出而過肺，被肺氣吹去紫色，遂變純赤，還入心之左上房，落左

心

圖



下房。又有一總管。運血出行。遍於周身。回轉於心。此即內經營。衛交會於手太陰。肺及心主血脈之說也。

在天為熱

夏冷南方雜火主氣是為熱也

在體為脈

心生血乃秉火氣之化。效血色赤。脈者血之道路也。脈經云。脈為血府。西醫云。心房動跳。不在體為脈。休周身之脈皆應之。而動。醫林改錯謂脈是氣管非也。觀仲景復脈湯。全補心血。可知之矣。

在色為赤

火之色見於皮裏。如以鍋裏心。血是也。若赤斑疹。皆心火太甚。西洋化學言。紅色中多養氣。又言養氣能煉。即內經火之色赤之義。

在音為徵

音和而美。其舌抵齒。

在聲為笑

心志喜故。其聲為笑。

在變動為憂

喜之變也。心火宣明則喜。火鬱閉則憂。西人但知憂。在於變動為憂。喜笑怒人有此當然之情。而所以成此情者。西人不知。

在竅為舌

心之脈管。從肺系以。上於舌。而辨五味。

中西匯通醫經精義

人身陰陽

在味為苦。物經火煨其味皆苦。然苦雖是火味實則火之餘氣也。故凡味苦者均能瀉火。

在志為喜。心火宣明故喜。

其液為汗。汗乃膀胱化水之氣透出皮毛者也。故凡汗均歸太陽經。因小腸為心之腑與膀胱同是太陽經。同附著於連網之上。心火宣布由小腸連網并合膀胱。是為火交於水。乃能化氣外達而為汗。故冲景無汗用麻黃。有汗用桂枝二方。均主桂枝以宣心陽也。此所以汗為心液。西洋醫法不知汗之源也。

汗。故冲景無汗用麻黃。有汗用桂枝二方。均主桂枝以宣心陽也。此所以汗為心液。西洋醫法不知汗之源也。

其榮為色。血足故也。

其臭為焦。凡物火灼其氣皆焦。

其數七。河圖二為火之生數。七為火之成數。

其穀黍。色赤性溫。故為心之穀。

其畜馬。天之大火星為心。又名天駒。房駟之精。下則化為馬。故馬為火畜。金匱真言云。其畜羊。然以馬為義長。

其蟲羽。羽族應南方朱鳥之象。西洋格致言鳥肉多縫隙。使養氣充滿。則輕靈善飛。養氣能燃火。則知羽族秉火氣多矣。

其果杏。夏之果。故屬火。杏仁苦降。雖是肺藥。實以火制金之義也。

其菜薤。氣溫辛葉不沾水。秉火氣所生者也。仲景用治胸痺。以其能宣心陽也。

脾。居中脘。圓曲向胃。西醫云。傍胃處又有甜味。生甜汁。從連網入小腸上口。以化胃中之物。脾內有血管。下通於肝。余按脾居油膜之上。與各臟相通。其血氣往來之道。路全在油膜中。也。中國醫書無

甜肉之說。然甘味屬脾。乃一定之理。西醫另言甜肉。不知甜肉即脾之物也。又按冲景越脾湯。是發散肌肉。脾約丸。是滋潤膏油。蓋脾臟生內之膏油。從內膏油。透出於外。是肌肉。然則外肌肉膏。皆脾之物。

也西醫言脾中之血壅熱氣以薰化水穀蓋血即心火所生壅生熱以化穀者火生土之義也至於脾土制水之說西醫不知言水入口散出於胃走連網中不知連網中之膏即脾之物膏滑故水利也

西醫脾形另有甜肉



西醫又言有甜肉汁化穀按甜肉即胰子也生於油上凡膏油皆脾所生之物膏能化水胰子能化油脾稱溼土正指胰子與膏也有此滑潤故腸中通利而物化宋元後圖脾居於右西醫圖居於左致淮南子已有脾左肝右之說但脾之應脈寔在右手蓋其功用實歸於右也

在天為溼長夏之令陰陽交會

在地為土溼氣所化於五行為土凡物溼清皆化為土而土中又常含溼氣也

在體為肉此肉字兼肌言之肌是肥肉肉是瘦肉人身肥肉包瘦肉外之肥肉又由腔內之油膜透達而生者也脾生油膜之上脾氣足則油多而肥膜上之油即脾之物也在內為膏油在外為肥肉

中西匯通醫經精義

人身陰陽

五

非兩物也。油膜中有赤脈，屬脾血分。脾之血足，則此亦脈。由內達外，是生瘦肉。蓋土是天地之肉，脾亦應之而生肌肉。

在色為黃。黃為中央之土色。凡人面黃明潤，為無病。發黃為溼病，在脾也。

在音為宮。聲大而和，其舌居中。

在聲為歌。脾主思，思而得之，則發為歌。歌，顯狂自歌，脾絕亦歌。

在變動為噦。噦，脾氣逆滿，吐聲不吐物也。與噦，噦畧同，非疾即血所致。

在竅為口。口通五臟，然主於納穀，先通於胃，而胃實脾之府也。故口亦是脾之竅。凡百體皆有專屬者，有兼屬者。西醫圖口通腦通心，肺通胃而不通脾，不知胃乃脾之腑，不通脾而反通皮竅，則其歸屬有真主宰矣。內經精確如此，真中外所不能及。

在味為甘。西醫云：甜肉汁入腸化物，蓋甘者土之本味也。故甘味均能補脾，太甘則又壅脾氣而為病。

在志為思。脾主運用，故其志在思。而思慮又轉傷脾。

在液為涎。五液皆腎所主之液也。脾土不能制水，則水淫而為涎。脾寒者，其涎清冷；脾熱者，其涎稠粘。

其榮為唇。口為脾之竅，唇又為口之門戶。故脾之氣血沖和，則唇明潤；脾熱者，唇枯脾絕者，唇縮。唇不與脾連，而脾榮卻見於唇。西醫之拘於形迹者，斷不能知脾。

其臭香。甘味所發，其氣為香。木香之類，所以入脾。

其數五。河圖十為土之成數，五為土之生數。居五行之中，茲故獨舉中五以立言。

其穀稷。味甘入脾，即北地小米之大而黃者。

其畜牛。黃牛也。鳴中宮音。本草言乳牛益脾。忌酸。味因牛屬土。酸屬木。故不相宜。義可類推。

其蟲。傅如蚯蚓。是秉土之精。能化毒以利水。

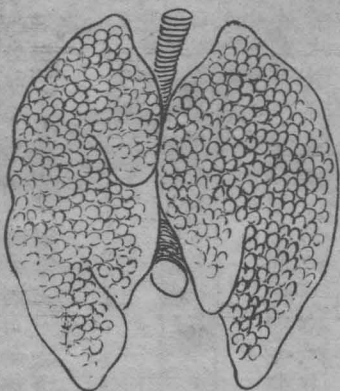
其果。棗。味甘。土之果。補皮多用之。

其菜。葵。即冬葵。秉土溼氣所生。故潤滑。土能制水。故冬葵子能利小便。

肺。舊云八葉。非也。西醫云五葉。右三左二。披離下垂。後附脊骨。前連胸膈。肺中有管竅。通於膈膜。而下達氣海。肺質輕鬆。外有膜沫濡潤。以助呼吸。

肺

圖



西醫言肺覆而孟。前兩葉包心。在後有峽及肺根。此根即氣管。肺脉連網等。包裹肺衣而成。每肺外有衣。薄而通明。包肺四面。肺有縮力。每葉藏氣管。氣管末末為氣泡。肺脉至氣泡而散。即包氣泡。功用主呼吸也。此說於肺衣氣泡。頗能詳明。宋元後不知肺之功用。全在衣與泡也。

在天為燥。在天為收。斂肅殺。秋燥之氣。故經秋則草木焦枯。感燥氣也。

在地為金。燥氣所生於地之五行。為庚辛金。人之肺臟實秉燥金之氣而生者也。

在體為皮毛

肺金乾象其體如天。天包於地之外。皮毛包於人身之外。故皮毛屬肺。肺多孔竅。以行氣而皮毛盡是孔竅。所以宣肺氣使出於皮毛以衛外也。西醫剝皮觀而知人何處皮厚何處皮

薄。然不知皮為肺之所司。言毛孔能傳人之熱外出。而不知是大陽衛外之陽也。

在色為白

金之本色。面白而明潤者。肺無病。白如枯骨者。死。修白者失血。以肺主氣。但見肺之色。是氣多而血少也。

在音為商

西方金音。口張聲揚。

在聲為哭

商聲也。主秋令。發哀喪之聲。故哭。

在變動為欬

肺主氣。氣逆而喘。上故欬。有痰。火逆而欬者。有寒飲閉滯而欬者。

在數為鼻

氣管總統於肺。而上通於鼻。以主呼吸。

在味為辛

金之性烈。故味辛。細辛薄荷之類是也。若大辛者。又秉金飲火速二性。主下行以溫肝腎。桂附是也。

在志為憂

肺主憂。則氣微。

在液為涕

涕出於鼻。故為肺之液。肺有寒則涕自出。有大則無涕。

其榮為毛

肺主皮毛。故肺腠則皮毛榮也。

其臭為腥

魚為水族。兼秉金氣。故其臭皆腥。

其數九

河圖四為金之生。數九為金之成數。

其穀稻

秋熟皮黃。米白。故屬金。

其畜狗。說文云。呬氣發聲。故名狗。肺主氣。狗能呬氣。故屬肺。金之畜。

其燕介。鐘甲之象。屬金。燕甲山。甲均能破肝。以其秉金氣。能攻刺木也。

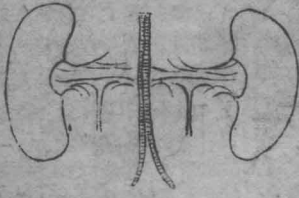
其果李。核李既屬肝。此當以梨。記之。五常正論作桃。

其菜韭。韭色白。亦可屬肺。然其得春氣為多。經宜屬肝。秉金氣者不止此藥。古人以見一物不止一義耳。

腎。形如豆。又似猪腰子。腎中有油膜一條。貫於脊骨。是為腎系。此系下連網膜。又有氣管。由肺而下。附脊

循行。以下入腎系。而透入網膜。達於丹田。兩腎屬水中。間腎系屬火。即命門也。命門為三焦膜油發源之所。故命門相火布於三焦。焦即油膜也。舊說多誤。西醫折言之。而不相會通也。詳攷內經自見。

腎靠脊而生。有膏油遮掩。附腎有薄膜包裹。西醫名為腎衣。此衣發於腎系。乃三焦之源也。腎系是白



膜。層叠結束而成。一條貫脊。系中內竅通者。髓最深

之竅也。其次為氣管。外通於鼻。以吸天陽。下入丹田

為生氣之根。又其次為溺竅。水入胃。散膈膜中。以入

腎系。合為溺竅。通下焦。乃及膀胱。西醫但言氣管溺

管。而不知化精通氣。尤有一管。名曰命門者。水中之

陽。外通天氣。為生命之根源也。內經未言溺通腎中。然謂三焦

為水道。膀胱為水府。晴為三焦。膀胱之主。其司溺從可知也矣。

在天為寒北方冬令陽氣內斂陰氣交互是為寒氣

在地為水寒氣所生於卦為坎於五行為水

在體為骨腎秉寒水之氣主藝藏受五臟之精而藏之化髓生骨小兒髓不足故頭骨未合老人腎虛故骨疾也西醫將人骨駱照印入書長短大小圓銳曲折盡其形矣然不知是腎之所生彼以骨

中有髓知為腦髓生骨而不知並腦髓皆腎所生也余識西醫潘某中國人而為外國醫士者也其妻死即用洋藥化去屍肉存枯骨置之藥房以備攷校此於接骨檢藥詞為有益於內證毫無補裨存其

骨而不知骨之所自生迂可笑矣

在色為黑水之色也黑而慘淺者水泛土衰黑如烟煤者水枯腎竭五行之理成功者退五色亦然

紙成後內存品蓋性久則變成青色必再加品紅水則青色退盡水不變藍色矣是可見五行退卸之理

在音為羽其音低細

在聲為呻呻伸也腎氣在下故聲微太息而伸出之

在變動為慄戰慄寒貌老人陽虛往往寒戰

在竅為耳陳修園謂腎脈不上頭腎與心交假心小腸之脈入耳為聽官其說迂曲豈有腎自開竅而無路上頭之理蓋腎主腦髓耳通於腦路甚直接所以腎開竅於耳也西人稱耳深處之穴曰耳

鼓箱有薄翳蓋之氣搏則動下有細骨如十傳其動於心底耳腎接細絡如琴瑟之有弦稀密拉放以外音傳於腦則耳亦琴也巧妙之至西人之說精矣然不知耳是腎竅不知司聽者是何物也蓋髓為

精神所會而竅通於耳故能辨聲音聲氣二者皆空虛無形然聲速於氣氣已至則可呼吸而入口聲已至不能招收而得西學言空氣布滿天地凡聲音者是擊動空氣而成也據此則耳之辨音亦以耳

竅內之氣為外空氣擊動故聲傳入耳腎者生氣之源而精則腎精所化則髓中之氣尤至靈氣也故外空氣傳聲動之則應又聽有近遠明暗之分則又視乎髓中之氣有優劣也西學尚未談到此

在味為鹹洪範曰潤下作鹹水之味也藥如茯苓等皆入腎

在志為恐腎存志為作強之官腎虛不能作強則為恐矣

在液為淫腎絡上貫膈入肺系繫舌本舌下廉泉玉英穴出液之道也腎液上泛則為淫

其榮為髮髮雖血之餘實則血從氣而化外達皮毛上至顛頂而生髮也氣乃腎水之生陽由太陽經而達於外以上於頭血在血室之中得腎氣之化外達則為皮毛上行則生頭髮血室氣海是二

是皮毛頭髮並非二物所以髮名血餘而

其臭為腐心物入水無不腐故水之腐臭

其數六河圖一為水之生數六為水之成數

其穀豆黑豆也其性沈其色黑故屬腎水

其畜豕豕也色黑屬水為水之畜

其蟲鱗魚龍皆水中之陽物也故鯉魚湯利水龍骨鎮腎氣皆從其類之義

其果栗魚黑根不亡本故屬腎水

其菜藿古藿即豆苗葉

天地之大不外五行人稟天地而生五臟推之於物各稟五行因皆與人之五臟相屬能知五行變化之理則於病藥自然會通故節錄金匱真言臟象論等文合為一章以見大概

五臟所藏人之所以靈於物者以其稟五行之秀也夫此靈秀之氣非空無所寄而巳實則藏於五臟之中是為五臟之神人死則其神脫離五臟人病則五臟之神不安知五臟之所司而

後知五病之情狀。

心藏神

人所以有知覺神主之也神是何物渾言之則兩精相搏謂之神空言之則變化不測謂之神此皆放言高論未能實指之也吾且為之實指曰神乃生於腎中之精氣而上歸於心合為離卦中含坎水之象惟其陰精含內陽精外護心臟之火所以光明朗潤而能燭物蓋神即心火得腎陰濟之而心中湛然神明出焉故曰心藏神心火不足則神煩心火不足則神怯風痰入心則神昏也西醫知心為生血通血之臟而謂心不主知覺主知覺者是腦髓筋又言腦後筋只主運動腦前筋主知覺又言腦筋有通於心者彼不知髓實心之所用而非髓能知覺也蓋髓為水之精得心火照之而光見故生知覺矣古文思字從心從心以心火照腦髓之義

肝藏魂

謂魂者陽之精氣之靈也人身氣為陽血為陰陽無陰不附氣無血不留肝主血而內含陽氣是之謂魂魂者魂之根源則生於坎水之一陽推魂之功用則發為乾金之元氣不藏於肺而藏於肝者陽潛於陰也不藏於腎而藏於肝者陰出於陽也晝則魂遊於目而為視夜則魂歸於肝而為寐魂不安者夢多魂不強者虛怯西醫不知魂是何物故不言及於夢然西人知覺與華人同試問彼夜寐恍惚若有有所見者是何事物因何緣故則彼將啞然蓋魂非剖割所能探取而夢非器具所能測量故彼不知也

肺藏魄

人生血肉塊然陰之質也而有是質即有宰是質者秉陰精之至靈此之謂魄肝主血本陰也而藏魄魄者肺主氣本陽也而藏陰魄陰生於陽也實指其物即肺中清華潤澤之氣西醫所謂肺中則有膜沫是也惟其有此沫則散為膏液降為精血陰質由是而成矣魂主動而魄主靜百病恍惚不寐魄受擾也魔魔中惡魄氣所掩也人死為鬼魄氣所變也凡魂魄皆無形有象變化莫測西醫剖割而不思遂置弗道夫談醫而不及魂魄安知生死之說哉

脾藏意

舊注心之所憶謂之意心火生脾土故意藏於脾按脾土守中能記憶也又主運用能思慮也脾之藏意如此脾陽不足則思慮短少脾陰不足則記憶多忘

腎藏志

舊注心之所知謂之志志生於腎志生於心亦心腎交濟之義按志者專意而不移也志本心之作用而藏於腎中者陽藏於陰中也腎生精為五臟之本精生髓為百骸之主精隨充足伎巧出焉志之用也又按志即古誌之記也事物所以不忘賴此記性記在何處則在腎經蓋腎生精化為髓而藏於腦中凡事物經目入腦經耳入腦經心亦入腦腦中之髓即將事物印記不脫久之思要其事

物則心一思之而腦中之事物立現蓋心火陽光如照相之鏡也腦髓陰汁如留影之藥也光照於場而形附於陰與心神一照而事記髓中同義西學留影妙矣而西醫則不知人身自有留影留聲記事之妙實雖剖割千萬人能得此理否古思字從心

從心向者腦前也以心神注向則得其事物矣
內經又有五臟七神之說云脾藏意與志腎藏精與氣與此不同然志須屬腎精氣血三者非神也另條詳注不在此例故從五神之說為是

五臟所主 此條先言所合言本臟之內外相合也後言所主明其相制相成也

心之合脈也 西醫云心有運血管迴血管外則散連周身內則入於心中心中有上下四房以存血心體跳動不休而周身血管應之而動是為動脈此說極是脈經云脈為血府即此之謂也醫林

改錯謂脈是氣管言氣乃能動血不能動夫果是氣管則隨氣呼吸一呼止當動一至一吸止當動一至一吸至何以一呼動二至一吸動二至頭與氣息相錯哉是脈非氣管其應心而動為無疑矣故云心之合脈也西醫言脈不足為診具足見西醫之粗淺也脈診兩手始於內經詳於難經事確理真非西人器具測量所能得也詳下榮衛生會及診脈精要篇

其榮色也 心主血血足則色華血脫則色枯

其主腎也 五行之理相生相制制則生化心是火臟而受制於腎水是腎乃心臟生化之主故其主腎也心為離火離卦中之陰爻即含坎水之象也心之所以生血亦以水交於火即化為血另詳氣

血條惟其以水濟火而火之功用乃成故心血虛者必兼補腎水觀天王補心丹中景復脈湯均用地黃其義可知

肺之合皮也 肺為乾金體高而大如天之無不覆氣達於外以衛周身如天之無不包故合於皮毛西醫

百倍顯微鏡照見毛形如樹其下有坑坑內有許多蟲或進或出其實皆氣之出入也蓋肺主行氣肺中盡是氣化鼻者直出之孔毛者橫出之孔鼻氣大故人皆知之毛孔之氣細故人不實則鼻氣一出則毛孔之氣俱出鼻氣一入則毛孔之氣俱入

其榮毛也 毛者血之餘也然實則血從氣化而生焉氣生於水先天真氣名天癸水女子以血為主氣從血化故水化為血內行下達則為月信男子以氣為主則血從氣化故血化為水上行外達則

生鬚與毛另詳氣血條毛榮者氣化之或也肺主氣故其榮在毛

其主心也 中陽和無寒飲咳痺之證故心火者乃肺之主也心火太甚則肺燥心火溫肺而後胸

肝之合筋也 筋象甲乙木故為肝所合人但知筋著於骨節間而不知筋實與肝通蓋肝中有大膈膜內連肥網外連皮膚凡有瘦肉皆有網膜包之凡肉之網膜其兩頭皆連於筋肝之氣即從內

膈膜發為外之網膜由網膜而登為筋筋所以為肝之合也中醫但言其義未言其形今借西法指出

生之源則不能治也

其榮爪也 爪為之筋餘筋節柔其故其榮發見於爪

其主肺也 肝主血主清陽之氣必得肺金制之木不鬱而為火則清氣得升血脈和暢如金不能平木則肝火上升為痰敷虛勞失血等證

脾之合肉也 肉是人身之陰質脾為太陰主化水穀以生肌肉肌是肥肉肉是瘦肉肥肉是氣所生瘦肉是血所生脾生連網之上脾氣足則肉生膏油透出於外則生肥肉脾血足則又從連網中

疑結而生瘦肉亦由內生於外肥肉包瘦肉者氣包血故也脾湯虛則肉浮脾陰虛則肉消脾生膏油從膏油而生出肥肉其形迹之相連最顯然也乃西醫剖割但淺割外皮其肉象如何深割肉皮其

肉象又如何究未知肌肉屬脾所以不得治法

其榮唇也 脾開竅於口唇乃口之門戶故其榮在唇凡病唇縮為脾絕不治

其主肝也 肝屬木能疎泄水穀脾土得肝木之疏泄則飲食化肝木之陽不升則為瀉泄肝寒則腹痛霍亂觀建中湯用桂枝溫肝即知其義肝火鬱則為痢亦是肝病累脾故肝為脾之所主西醫謂

肝生胆汁入胃化穀即內經木能疎土之義

腎之合骨也 骨內有髓骨者髓所生周生之骨以背脊為主腎系貫脊腎藏精精生髓髓生骨故骨者腎之所合也西醫支那人而視之詳書腦髓腦氣筋而不知髓是何物因不知腎與骨合所以

其治多
疑也

其榮髮也

人之毛髮皆血從氣化所生。義詳五臟所屬條。及本條其榮毛句。但毛生於氣孔中。屬肺金。鬚生於唇。乃任脈所終之地。屬肝胃兩經。而髮則生於頭。是督脈經與太陽經所交也。太陽經

從背上頭督脈經從脊貫頭。太陽膀胱為腎之府。督脈屬腎。均交於頭。血在丹田之內。從氣之化。循經而上。生為頭髮。故腎精足則其榮在髮。老人腎竭。所以髮白。血從氣化之理。詳天癸條。

其主脾也

脾土能制水。所以封藏腎氣也。脾不統攝。則遺精。脾不制水。則腎水泛而為痰飲。

張隱庵注六微旨論云。土位之下。風氣承之。風位之下。金氣承之。金位之下。火氣承之。君火之下。陰精承之。元則害承。乃制制則生化。故五臟所合。言其相生也。五臟所主。言其相成也。先心肺而後脾腎。乃歸重於相成之義。西醫不講五行。分用腑。截然各別。而於交通之故。生成之理。概不能知。

臟腑所合。腑之精輸於臟。二者相合。而後成功。故引靈輸本極篇以明之。

肺合大腸。大腸者。傳導之府。肺為清金。大腸為燥金。肺藏魄。而大腸肛門。即為魄門。肺與大腸交通之路。全在肺系膜油之中。由膜油以下。達於大腸。而大腸全體。皆是油膜包裹。雖

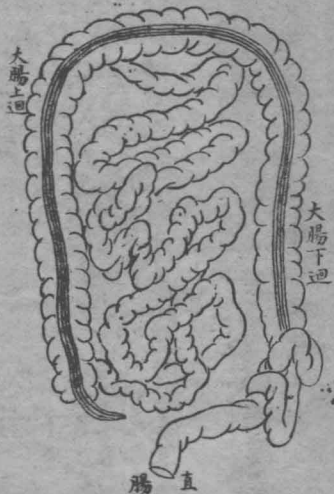
大腸與肺。一上一下。極其懸遠。而其氣從油膜之中。自相貫注。蓋肺極高。大腸極下。其形勢自足。相臨。

手太陰肺經。與手太陽大腸經。又相表裏。故相通也。傳導之府。謂傳導肺氣。使不逆也。凡大腸之病。皆從肺來。故大腸燥結。須潤肺。大腸痲瘡。發於秋金之時。亦是肺金道熱於大腸。然大腸病。亦能上逆。而反道於肺。傷寒論云。下痢。便膿血者。其喉不痺。不便膿血者。其喉為痺。蓋邪熱不從大便而瀉。上壅於喉。宜瀉大腸。此大腸所以為傳導肺氣之府也。

宋元後圖大腸。摺疊一團。不能分出上中三迴。惟西醫言大腸頭。接小腸之闌門。由右腹而上行。為上迴。橫繞至胃下。過左畔。為橫迴。由左腹而下行。為下迴。至胯乃轉。為直

腸。凡人瀉利腹鳴。可試其迴轉之路也。仲景云。腹中轉。夫氣者。尚有燥屎。仲景下一個

中西匯通醫經精義



轉字已繪出大腸之形

而宋元後醫不之察反

不如西醫之踏寔小腸

上與胃接為幽門全體

皆與油膜相連甜肉汁

膽汁皆從油膜中入小腸也

心合小腸小腸者受盛之府
手少陰心經與手太陽小腸經脈絡循行相為表裏小腸全體生連油膜上循肝膈透入胸中而為心包絡心與小腸交通處全從包絡透出下行連於

油膜乃與小腸相通
小腸受盛五穀使化精汁以上奉於心而化血故小腸為心之府心火不宣則小腸之精粕不化是因積泄心火太甚則熱移小腸膜油中為熱所蒸飲水從油膜中過則被蒸為黃赤

色病證精粕不化垢膩膿血全是心移
熱於小腸之病又詳下受成之官注

肝合膽膽者中精之府
內經云脾之與胃以膜相連耳謹按各臟膽連近不一實皆以膜相連惟胆附於肝最為切近西醫言肝無能事只是化生胆汁而胆汁循油膜入胃則飲食之物

得之乃化是中焦之精氣全賴於胆故胆者中精之府也
胆屬木肝屬木胆汁為肝所化是木生火也胆汁化是木能疏土也故經云食氣入胃散津於肝肝寒則胆汁不能化物肝熱則胆汁化物太過

而發中消等證

脾合胃胃者五穀之府
脾居胃外以膜相連西醫云近胃處又有甜肉一條甜肉汁入胃則飲食自化子按經文甘生脾是甜肉汁即脾之物也無庸另立條目脾主化穀胃主納故是胃

肝與大腸相通。肝病宜疏通。大腸大腸病宜平。肝為主。

肝內膈膜下走血室。前連膀胱。後連大腸。陰肝脈又外繞行肛門。大腸傳導全賴肝疏泄之力。以

理論則為金木交合。以形論則為血能潤腸。腸能導滯之故。所以肝病宜疏通大腸。以行其鬱結也。大腸病如痢證。腸風秘結。便毒等症。皆宜平肝和血潤腸。以助其疏泄也。

脾與小腸相通。脾病宜泄。小腸火。小腸病宜潤。脾為主。

西醫繪圖脾居連網之上。小腸通體皆與連網相附。連網中均有微絲管相通。據此則內經所言。道

路顯然。西醫不知內經。妄詆軒岐。以為未見臟腑。此不足怪。獨怪中國趨好洋學。舍古聖之書。而弗深致。豈不謬哉。脾病多是小腸之火。蒸功溼氣發。腫脹作瀉。滿小便渾濁。故當瀉小腸。至於小腸。所以化物不滯。全賴脾溼。有以濡之。西醫所謂甜肉汁。入腸化物。是矣。故小腸病痢及秘結。關門不開。膈食等症。皆宜潤脾。

肺與膀胱通。肺病宜清。利膀胱。水膀胱病宜清。肺氣為主。

肺主通調水道。下輸膀胱。其路道全在三焦膜中。上卷已詳言之。故肺與膀胱相膈甚遠。而實

相通。肺病則水停為痰飲。故宜清利膀胱。以瀉也。膀胱病多由肺之上原。不得疏通。故宜清肺氣為主。

腎與三焦通。腎病宜調和三焦。三焦病宜補。腎為主。

三焦之原。即發于腎系。故腎與三焦相通。三焦為腎行水化氣。故腎病宜調和三焦。譬如腎氣丸。用苓澤

以利三焦之水。保元陽。用黃芪以充三焦之氣。是矣。三焦病能行水。則宜滋腎陰。不能化滯。則宜補腎陽。近醫不知三焦為何物。西醫名連網。不名三焦。且又不知腎系為三焦之根。安知人身氣化哉。此條全可攷臟腑路道。西醫形迹之學。未及如是之精。而令人不講。反為西人所笑。堪發一嘆。

望形察色

形是肢體。色是面部。此理最微。此脈更難。今且舉其大畧。使人得其門徑。西人于察色未深。故。

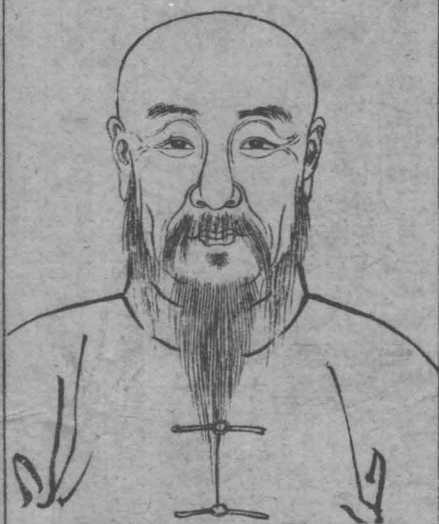
以五色命臟。青為肝。赤為心。白為肺。黃為脾。黑為腎。肝合筋。心合脈。肺合皮。脾合肉。腎合骨也。

言五色命于五臟。每

腑各見本色。便知其病。各腑又各有所合。便知其病之所在。譬如青色屬肝。肝合筋。便知其病在筋。餘仿此。

青如草滋者死。青如翠羽者生。黃如枳實者死。黃如蟹腹者生。黑如炷者死。黑如烏羽者生。白如枯骨者

面 部 圖



死白如豕膏者生。此言五色榮者生，枯者死，蓋必有血與氣，澤方能榮也。

凡色多青則痛多黑則癆黃赤則熱多白則寒五色皆見則寒熱也。青為肝色，青勝則肝木克土，故痛黑為腎之色，黑勝則寒水凝滯，故癆黃赤為火土之色，故主熱，白為金色，令主清冷，且溫體者血也，血色少故白色多，而知其體寒，五色皆見乃錯亂之象，故主寒熱並見。

明堂者鼻也，闕者眉間也，蕃者頰側也，蔽者耳門也，明堂骨高以起，平以直，首面上於闕處，王宮在於下。

極五臟次於中央，六腑挾其兩側。此言人面之部位，分配時腑，以診其色也。面分三停，上為闕，闕下為王宮，心之應也，鼻居王宮之下，故名明堂，其診法，則當以五腑從上而下，配於中央，而六腑各隨其臟，配於兩側，有諸內形諸外，亦各從其類也。

明堂今名準頭，王宮今名山根，闕今名印堂，蕃

今名頰，蔽今名耳，古人不難鬚，故不診頰下，今

診決有心額腎頤之說，是俗醫所配，雖今人難

鬚，氣色終不見於此，未可據以為診也。人身內

肺系，心系，肝系，著脊，腎系均著脊，惟脾在胃下

不着脊，然脾膜之根仍在脊也，故脾俞穴在背

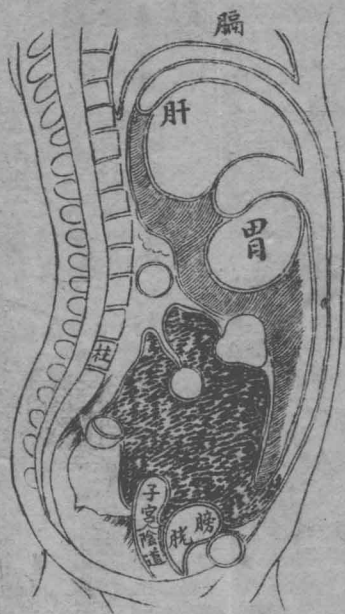
是五臟皆居於身中也，所以診法亦配於面之

中央，而六腑則隨其臟位以配於側。

三

焦

圖



臟腑之官

官謂所司之事也無病則各司其職有病則自失所司

心者君主之官神明出焉

只是身如覺運動無一不本於心故百體皆為之臣而心為君主也西醫言人心

則身縮可知司運動者是腦後筋則其腦之前筋則叫號可知司知覺者是腦前筋以此振人亦無不

無不然而予謂西醫此說非也人身破一皮拔一毛無不痛嗚呼號者何必刻瑣氣筋而後身縮叫號哉

蓋西醫知臟而不知髓是何物內經云腎主髓髓者腎精所生腎與心原互為功用髓筋通於心乃腎

交於心合為離卦中含坎水之象所以能司神明也詳心藏神注即如西醫所云腦後筋刺之亦不知

叫號必其筋不與心通故也西醫又言腦有筋通於心當是彼所謂腦前筋司知覺者也夫因其與心

通故司知覺則司知覺者仍是此心設以知覺為腦所司何以不通心之腦筋刺之亦不叫號哉即彼

之說刺彼之謬可不辨而自明矣蓋腎足則髓足髓筋入心以水濟火真精內含而真光外發神明於

是出焉蓋心屬火有光髓屬腎水能收引光氣心神上注於腦髓則光氣相照而事物曉然參看上腎

藏志注尤明

中西匯通醫經精義

十二

聯屬之然則少陽一府故已
 統帥兩職如一將而將兩營
 也是孤之府言少陽三焦獨
 成一府極其廣大故能統兩
 臟又言屬膀胱者是三焦下
 出之路足見自肺至膀胱從
 上而下統歸三焦也

肺者相傳之官。制節出焉。心為君主肺在心的輔助其君也故稱相傳之官究其証象則因心血迴入於肺得肺氣吹出

中濁氣則復變紅而返入於心在內經乃營血與衛會於肺中之說又即相傳之官所司職事也西醫則云迴血返入肺中吹出血中炭氣則紫色退而變為赤血復入於心肺是洵法心血之物此即內經

肺為相傳之義但中國不名炭氣只名濁氣也心火太過則氣有餘而上逆下注心火不足則下泄上為飲飲皆不得其制節之故也惟肺制心火使不太過節心火不使不及則上氣下使無不合度

肝者將軍之官。謀慮出焉。凡人身之陰陽陰主靜靜則有守陽主動動則有為肝為厥陰經乃陰之盡也

發動故能有為謀慮從此而出所以稱將軍之官故肝氣橫者故為狂亂肝氣虛者每存懼怯

膽者中正之官。決斷出焉。西醫言苦胆汁乃肝血所生中國舊說皆謂胆司相火乃肝木所生之氣究之

能勇指一所謂實未知胆為中正之官故也蓋以汁論則胆汁多者其人不懼以氣論則胆火旺者其人不懼太過者不得乎中則失其正是以有敢為橫暴之人不及者每存懼怯亦不得乎中正也胆氣不

剛不柔則得成為中正之官。而臨事自有決斷以肝胆二者合論肝之陽藏於陰故主謀胆之陽出於陰故主斷

臚中者臣使之官。喜樂出焉。臚即胸前膈膜週迴連着腸脊以遮濁氣膈膜名體而居臚之中者則是心

何得名臣使之官惟心包絡則相心布令居於膈之中故名體中膈相火又主血以血濟火則和而不烈故主喜樂心憂者包絡之火不宣也心過喜者包絡之火太甚也西醫言心上半有夾膜裹之即

脾胃者倉廩之官。五味出焉。各臟腑各名一官惟脾胃兩者合名一官何也蓋胃主納穀脾主消穀二者

味出焉者蓋五穀備具五味一入胃中即化為汁液從脾之油膜散走達五臟出焉者出脾胃而達諸臟腑營衛也胃不納穀則五味不入胃屬陽宜燥之脾不化穀則五味不能達於各臟脾屬陰宜滋之

小腸者受盛之官。化物出焉。盛音承貯也小腸上接於胃凡胃所納之物皆受盛於小腸通胆之苦汁從微腸通體皆是油膜相連其油膜中皆有微絲血管與小腸通胆之苦汁從微

絡血管。注入腸中。以化食物。脾之甜肉汁。亦注入小腸。化而物所化之精汁。即從腹中。出小腸。而達各臟。故曰化物出焉。王清任醫林改錯。以附小腸者。為難冠油。更名氣府。謂為元氣所存。主化飲食。而不知內經明言。小腸者。受盛之官。化物出焉。已實指小腸之氣化矣。其附小腸之油膜。即中焦也。屬之於脾。小腸又系心之府。其相通之路。則從油膜中之經管。上膈達包絡。以達於心。心道熱於小腸。則化物不出。為痢為淋。脾陰不足。則中焦不能受盛。膈食便結。三焦相火不足。不能煎化水穀。則為滯瀉。西醫又有小腸發炎之症。即中國之泄痢腸瘻等症。中國近說水入小腸。然後從關門下。飛渡入膀胱。西醫斥其非也。水從胃已散出。走連網中。詳下三焦注。然則小腸中所受者。只是食物。乃陰質也。故主化氣。食主化血。食物在小腸。皆化為液。以出於連網。遂上奉心而生血。所以小腸為心之府。乃心所取也。材處。

大腸者。傳道之官。變化出焉。

變化出三字。謂小腸中。物至此。精汁盡化。變為糟粕。而出。其所以能出之故。則賴大腸為之傳道。而大腸所以能傳道者。以其為肺之府。肺氣下達。故能

傳道。是以理大便。必須調肺氣也。另詳五臟所合條。

腎者。作強之官。伎巧出焉。

西醫云。人之才智。均出於腦髓。人之筋力。均出於腦氣筋。究問腦髓何物。則西醫論之。法多。而治髓之法。少。以不知髓是腎所生。是以無從施治也。中國近醫。則又知髓。不知髓反

而才力過人也。精以生神。詳見心藏神注。精足神強。自多伎巧。髓不足者。力不強。精不足者。智不多。西醫論髓之法多。而治髓之法少。以不知髓是腎所生。是以無從施治也。中國近醫。則又知髓。不知髓反又將腎與髓合論之。甚矣。古聖人千古莫及矣。

三焦者。決瀆之官。水道出焉。

非古作臆。即人身膜膈。所以行水也。今醫皆謂水至小腸。下口乃滲漏入膀胱。非也。醫林改錯。西醫均笑斥之。蓋自唐以後。皆不知三焦為何物。西醫云

飲水入胃。胃之四面皆有微絲血管。吸出所飲之水。散走膈膜。遂於連網油膜之中。而下入膀胱。所謂連網。即是膈膜及俗所謂細網油。並周身之膜。皆是也。細網油連著膀胱。水因得從細網中。滲入膀胱。即古所名三焦者。決瀆之官。水道出焉。是矣。三焦之根。出於腎中。兩腎之間。有油膜一條。貫於脊骨。名曰命門。是為焦原。從此系發生。板油連胸膈。以上滲胸中。入心包絡。連肺系。上咽。其外出為手背胸膈之前。後連大腸。前連膀胱。中為胞室。其外出為腎脛。少腹之膜。理是為下焦。人飲之水。由三焦而下。膀胱

脫則決潰通快如三焦不利則水道閉外為腫脹矣西醫知連網之形甚悉然不名三焦又不知連網源頭并其氣化若何皆不知也

勝脫者州都之官津液藏焉氣化則能出焉凡入飲食之水無不入於勝脫勝脫如人身之洲渚故州曰

津液其所判除實乃下出而為溺經文所謂氣化則能出者謂出津液非出弱也氣化二字自唐以下

無人知之吾於此特詳言曰火交於水即化為氣觀西法以火煎水而取輕氣即是火交於水化氣之

一證人身之水火如何交哉蓋人心主火人鼻吸入之氣乃天陽也亦屬火西醫云氣從鼻入其管入

肺應心系循背脊以下入腎系又從腎系達連網以至於臍下按西醫所說吸入之路推究其理則知

吸胞即油膜一大夾室能伸能縮實大過於臍下即氣海也女子全在微絲血管與膀胱相通

凡入吸之既化為天陽合心火下至臍中則蒸動勝脫之水化為氣與西法以火煎水取氣無異夫此勝

脫之水既化為氣則透勝脫出入於臍中上循臍旁氣衝上膈入肺而運出於口鼻上出之氣著漆室

則所謂露珠在口舌臟腑之中則為津液且氣之出口鼻其類然者也又外出於皮毛以薰膚潤肌而為

肝所謂氣化則津液能出者此也老人兩多化氣少而水質多壯者濁少化氣多而水質少也西醫但

言氣從肺應心系而至臍下未言出氣之路其意以為仍由原路而出不知非也蓋氣之出路實循氣

衝上達於臍而出於肺西醫云胸膈乃助肺肩動呼吸之物不知膈為出氣之路非入氣之路不得混

近為水也呼吸也夫吸從脊入督脈主之呼吸從膈出注脈主之吸入陽也火交於水也呼出陰也氣仍可

化不據耶火不足以蒸水則津液不升氣不得水不足以濟火則津液乾枯小水不下

都之官人但知勝脫主溺而不知水入勝脫化氣上行則為

勝脫如人身之洲渚故州曰

津液其所判除實乃下出而為溺經文所謂氣化則能出者

無人知之吾於此特詳言曰火交於水即化為氣觀西法以

一證人身之水火如何交哉蓋人心主火人鼻吸入之氣乃

吸胞即油膜一大夾室能伸能縮實大過於臍下即氣海也

凡入吸之既化為天陽合心火下至臍中則蒸動勝脫之水

則所謂露珠在口舌臟腑之中則為津液且氣之出口鼻其

肝所謂氣化則津液能出者此也老人兩多化氣少而水質

言氣從肺應心系而至臍下未言出氣之路其意以為仍由

衝上達於臍而出於肺西醫云胸膈乃助肺肩動呼吸之物

近為水也呼吸也夫吸從脊入督脈主之呼吸從膈出注脈

化不據耶火不足以蒸水則津液不升氣不得水不足以濟

按上言臟腑所合則有五臟六腑此條出蘭台秘典論又

勝脫如人身之洲渚故州曰

津液其所判除實乃下出而為溺經文所謂氣化則能出者

無人知之吾於此特詳言曰火交於水即化為氣觀西法以

一證人身之水火如何交哉蓋人心主火人鼻吸入之氣乃

吸胞即油膜一大夾室能伸能縮實大過於臍下即氣海也

凡入吸之既化為天陽合心火下至臍中則蒸動勝脫之水

則所謂露珠在口舌臟腑之中則為津液且氣之出口鼻其

肝所謂氣化則津液能出者此也老人兩多化氣少而水質

言氣從肺應心系而至臍下未言出氣之路其意以為仍由

衝上達於臍而出於肺西醫云胸膈乃助肺肩動呼吸之物

近為水也呼吸也夫吸從脊入督脈主之呼吸從膈出注脈

化不據耶火不足以蒸水則津液不升氣不得水不足以濟

按上言臟腑所合則有五臟六腑此條出蘭台秘典論又

勝脫如人身之洲渚故州曰

五藏九竅

前五臟所屬內只七竅此條備論九竅乃無遺漏

而為七臟六腑又其零也蓋天地陰陽奇耦不無零正參伍錯綜以盡其變人之臟腑應之所以經有奇經而臟腑亦有零奇數

相坐而勝脫為之府也又云故將兩臟是腎與命門又可分為兩臟而配三焦勝脫之兩府矣雜經

且腎具水大中系屬火為命門故上條云少陽屬腎謂三焦相火其根在命門也腎上連肺謂金水

按上言臟腑所合則有五臟六腑此條出蘭台秘典論又勝脫如人身之洲渚故州曰

津液其所判除實乃下出而為溺經文所謂氣化則能出者無人知之吾於此特詳言曰

火交於水即化為氣觀西法以火煎水而取輕氣即是火交於水化氣之一證

人身之水火如何交哉蓋人心主火人鼻吸入之氣乃天陽也亦屬火西醫云氣從鼻入

其管吸入之路推究其理則知吸胞即油膜一大夾室能伸能縮實大過於臍下

即氣海也女子全在微絲血管與膀胱相通凡入吸之既化為天陽合心火下至臍中

則蒸動勝脫之水化為氣與西法以火煎水取氣無異夫此勝脫之水既化為氣則

透勝脫出入於臍中上循臍旁氣衝上膈入肺而運出於口鼻上出之氣著漆室

則所謂露珠在口舌臟腑之中則為津液且氣之出口鼻其類然者也又外出於皮

毛以薰膚潤肌而為肝所謂氣化則津液能出者此也老人兩多化氣少而水質少

也西醫但言氣從肺應心系而至臍下未言出氣之路其意以為仍由原路而出

不知非也蓋氣之出路實循氣衝上達於臍而出於肺西醫云胸膈乃助肺肩動

肝開竅於目。注見前。五臟所屬條。

心開竅於耳。耳係腎竅。此言心竅者。心與腎相交。聽音者腎精也。而辨語者心神也。心小腸之脈入聽宮。陳隋園以此為司徒之主。而不知耳通於腦髓。腦氣筋下通於心。西醫言之甚詳。故耳為腎竅。又為心竅。均由腦通。從可識矣。三焦為腎府。耳內為腎竅。故耳外則三焦之目繞之耳。又為心竅。故耳外之小腸經脈。亦注於聽宮。以見腑之應臟。有如是者。不得指小腸之脈為耳竅。通心之路也。惟園

之說猶差一黍。

脾開竅於口。注見五臟所屬條。

肺開竅於鼻。前。

腎開竅於二陰。前陰是膀胱下口。注出溺膀胱者腎之府也。腎主水。化氣化水。從前陰而出。故前陰係腎之竅。又前陰有精竅與溺竅相附。而各不同。溺竅內通於膀胱。精竅則內通於胞室。女子受胎。男子藏精之所。尤為腎之所司。故前陰有病。溺竅者有病。精竅者不可不詳辨也。後陰是大腸下口。宜屬於脾胃。然其體在下。以却位言之。凡在下者。皆腎所司。腎液充腠。則肛門不結。腎氣充攝。則不脫。肛惟其二陰皆屬腎竅。故經言腎為胃關。以飲食之實皆從二陰出也。西醫畫圖二陰甚悉。然不知二陰究屬何臟。所以治法不精。

余按腎開竅於二陰。而前陰之病多。出心肝。後陰之病多。出脾胃。又以耳為心竅。與心開竅於舌之義不同。總見五臟錯綜。互相通貫。學者宜詳參焉。

男女天癸。世謂女子之經血。為天癸。非也。內經明言男子亦有天癸。而注內經者。又不能定指為何物。王冰舊注。知其所至之地。而於天癸。究未明言。吾嘗細攷經文。參證西法。旁及丹經別錄。於陰陽水火血氣數端。頗能分析。因詳注之。又此章元微。西洋醫法。所不能知。故西人於女子之經水。男子之精氣。皆不能洞悉原委。

女子二七而天癸至。七為陽數。八為陰數。雖為女。坎為男。皆陰陽互換之道。故男陽而得陰數。女陰而得陽數。女子七歲更齒。二七而天癸至。天癸者。天一所生之癸水。乃腎中一陽之氣。化

而為液也。至者謂腎氣化水。至於胞中也。

中西匯通醫經精義

上卷 男女天癸

十四

任脈通太衝脈盛月事以時下

人身總統陰陽者只是任督兩脈任居前面屬胃屬心主後天督居背脊屬腎主先天二脈交會則在胞中胞居大腸之前膀胱之後乃是油膜中

一個夾室此胞之膜上連網油又上則歸結於背脊中間是為腎中之系即命門也督脈貫之為先天

陽氣之根源氣即水也西法於水中取氣凡人口鼻之氣者物皆化為水而腎中天一陽氣所生之水

則為於水至者發水發於腎氣之中下入網油而至於胞中也此是督脈所司先天腎中之陽交於胞

中是水非血也屬先天之氣分其屬後天血分者則為衛任兩脈衛任履於陽明屬後天主奉心化血

陽明飲食所化之精汁上歸於肺奉心火之化則色赤為血既化成血則由衛任兩脈導引而下入胞

入胞宮與天癸之水會合所謂任脈通者蓋任脈起於胞中天一陽氣所化之癸水既從脈管下入胞

中則後天任脈感陽氣而通暢其震於任脈者為太衝脈亦所天癸之陽而所化之陰血更加盛滿於

是陰血循衝脈亦下入胞中與癸水會合則為經血每月一行是為月事故曰月事以時下女子屬陰

以血為主天癸之水氣亦從血化皆為赤色其實中有水流也督脈發水之陽不足則經遲經滯衝任之陰血不足則經淡經枯

男子二八腎氣盛天癸至男女雖有不同而其先天皆主腎後天皆主胃男子二八先天腎中生陽之氣

丹甲名氣海名精室以其為呼吸之根藏精之所也胞乃先後天交會之所先天腎脈腎陽所化之水

既至胞中則後天衝任奉心所化之血與水相應而衝任通暢亦下胞中為陰與陽應氣與血交六子

以血為主則水從血化而為經男子以氣為主則血從水化而為精精漬者血不足精不射者氣不足精少者氣血均不足

精氣溢瀉得瀉出矣西醫言精是外腎畢九所生不知畢九只是發精之氣非生精之所西醫因創說只

在決不得矣畢九中之精亦死精耳安可據此以為生精處哉詳全體總論篇

陰陽和故有子此又統男女言之天癸水為陽衝任之血為陰和者謂會於胞中合同而化也女和則

此節乃血氣交會化為月信變為腎精之原委最要之義也化為精者上行循督脈而下入脊上髓是

生骨髓循任脈而上頰繞唇是生髮鬚出皮膚生毛亦較女子更重蓋男子之血不下入脊上髓是

上行外達所以多鬚毛也血主陰主下行女子之骨較弱亦以經血下行而生上骨髓者少矣西醫論

血既下瀉所以無鬚鬚外少毛也且女子之骨較弱亦以經血下行而生上骨髓者少矣西醫論

血既下瀉所以無鬚鬚外少毛也且女子之骨較弱亦以經血下行而生上骨髓者少矣西醫論

血既下瀉所以無鬚鬚外少毛也且女子之骨較弱亦以經血下行而生上骨髓者少矣西醫論

血既下瀉所以無鬚鬚外少毛也且女子之骨較弱亦以經血下行而生上骨髓者少矣西醫論

血既下瀉所以無鬚鬚外少毛也且女子之骨較弱亦以經血下行而生上骨髓者少矣西醫論

髓而不知髓是何物所生只原來識氣血變化之理也另詳於後。

血氣所生

條茲不再論惟水火交於火即化為血之理尚未發明特詳於此。

南方生熱熱生火火生苦苦生心心生血

熱火生苦苦生心心生血。詳卷首。惟心生血句尚待註明。蓋心屬離

乃發光明而成離卦必在下胞中腎陰之水津循衝任上入於胃合飲食所化之汁上歸於肺部以入於心。此汁得心火之化遂變為赤色是為血。西醫云飲食之汁由吸管運至頸會管與心血混為赤色。此一混字殊誤。豈有日日混入而血不加淡者乎。不知汁入頸會管即水交於火也。變為赤色即奉

心火之化而為血也。血之生化如此。西醫言血內有紅白二輪。紅多白少。不知其白者水液之本形也。其紅者奉心所化之赤色也。

食氣入胃濁氣歸心淫精於脈脈氣流經散入於胃游溢精氣上輸於脾脾氣散精上歸於肺通調水道

下輸膀胱水精四布五經並行

五飲是本於天陽主化氣之物。食是本於地陰主化血之物。今人不知血

化凡飲水皆屬化氣之物。所謂散入於胃云云。即三焦膀胱條所注水氣往來之道也。水津四布五

經並行者謂水化津液而四布則五臟之經脈得其調養乃並行而不悖也。義已詳十二官條。茲不再

贅。惟食氣入胃濁氣歸心。淫精於脈脈氣流經此單言化血之理。尚待詳言。食者有形之陰質。故主化

汁變血。得脾之運健肝脾利則化為汁液。西醫言甜肉汁入胃化穀若胆汁入胃化穀同一意也。既

化為汁。騰布於上。得肺氣之化則色白。婦人之乳汁是矣。婦人乳汁已供兒食不能入心化血。則

血無餘。故月經停而不行。衝乳之後此汁上行入心則化為血。既化為血則轉而下。行每月有餘是以

行經男子血所由生。與婦人同。但化精化經各不同耳。濁氣歸心之濁字。訓稠濃之意。非謂渣滓也。陰

汁稠濃上歸於心。則化為血。既化為血則注溢此精汁而散行於脈管。西醫謂心有出血管。導血出。又

說言其出而不言其復與流經二字尚不確切故引西醫之說證之西醫所圖脈管詳矣然不能分別十二經脈又其迴血不能分別幾時方迴於心惟內經言一呼脈行三寸三息脈行三寸則能算出血行之時節何時出者當於何時迴矣
義詳營衛生會篇甚矣古聖之精也

中焦受氣取汁變化而赤是為血義詳上條重引此者總見血所由生也

穀入於胃脈道乃行水入於經其血乃成此節總言血脈出於胃中飲食所化之汁上行入於心管化為水字尤精微即吾所謂水交於火即化為血合為離中含陰之象也水生於腎中於胞室是為天癸

水循衝任上行入胃則津液充足濡化穀食穀化為汁其中仍有天癸之水氣在也此汁上入於心是為水交於火得心火化之變為赤血此所謂水入於經其血乃成也血之支派散走內外循環無端而其總統則在任脈既化為血即循任脈而下入於胞中與腎氣天癸之水合男子化精髓女子月信下

胥由於此矣西醫言血中有養汁明汁為白輪為紅輪此不知養汁明汁即水交於火而化血者也內經以任脈為血之總司西醫則有總脈管之說謂從心左房出而至腹中腹下乃分支走攻究其總管

之道路卻只是任脈之道路也蓋血之支派散走內外循環無端而其總統則在任脈既化為血即循任脈而下入於胞中與腎氣天癸之水合男子化精髓女子月信下胥由於此矣

此條詳血畧氣其實血氣二者不能相離論氣詳勝脫氣化條論血氣相合詳男女天癸條參看自明

營衛生會營衛即氣血而名之曰營衛者氣血以體言營衛以用言故必另詳其義也氣血之變化男精女經氣血之用陰營陽衛各有區分尤宜詳辨此全是生人之作用若剖視死人

則不得也

人受氣於穀其清者為營濁者為衛營在脈中衛在脈外營周不休五十度而復大會陰陽相貫如環無

端衛氣行於陰二十五度行於陽二十五度分為晝夜太陽主外太陰主內各行二十五度平旦陰盡而

陽受氣矣營者血也衛者氣也血守於內如兵家之安營故曰營氣禦於外如兵家之護衛故曰衛上篇言濁氣歸心為血此言清者為營濁者為衛非刺謬也上篇濁字指陰汁言以陽為清則陰為

陽受氣矣營者血也衛者氣也血守於內如兵家之安營故曰營氣禦於外如兵家之護衛故曰衛上篇言濁氣歸心為血此言清者為營濁者為衛非刺謬也上篇濁字指陰汁言以陽為清則陰為

陽受氣矣營者血也衛者氣也血守於內如兵家之安營故曰營氣禦於外如兵家之護衛故曰衛上篇言濁氣歸心為血此言清者為營濁者為衛非刺謬也上篇濁字指陰汁言以陽為清則陰為

濁矣。此篇清濁以剛柔言。陰氣柔和為清。陽氣剛悍為濁。故曰清者為營。濁者為衛也。營在脈中。謂營血由心之脈管。散為尿管。達於上下。又有迴脈管。復回於心。總在皮膜肌肉之裏。以為陽氣之守也。衛在脈外。謂衛氣上輸於肺。走於臟腑。外達皮毛。以護營衛氣為陰之外衛也。營周不休者。謂營行脈中。周於通身。將人身三停內外。分為五十度。一日一夜。營血周行五十度。而復返於肺。與衛氣大會。西醫謂心有左右二房。生血。由左房出。而連尿管。由內連外。然後入迴尿管。由外返內。復入於心。迴血色紫。迤心過肺管。呼氣出。則吹去紫色。紫色者。炭氣也。紫色已去。仍變赤血。而返於心。由右房入。又由左房出。循環不休。西醫此說。即內經營周不休五十度。而復大會之實迹也。所謂陰陽相貫。如環無端也。衛氣之行。則分陰陽內外。太陽在外。為陽。太陰在內。為陰。晝則衛氣行於陽。則寤。衛行於陰。則寐。故難經言衛行。平旦行。陰已盡。陽分受氣。是衛氣復於肺。與營相會矣。衛行於陽。則寤。衛行於陰。則寐。故難經言衛行。五十度。復會於手太陰。而人之卧起。皆衛氣出入之驗也。靈樞云。人經脈前後上下左右。周身十六尺。二尺為一度。人一呼脈行三寸。一吸脈行三寸。計晝夜一萬三千五百息。脈行五十度也。西醫將脈管剖視。自謂詳矣。而不能分出各經。又不能共計其長短。於迴血合氣之數。皆無從起算。然則西醫安能如中國。右法之精哉。

營出中焦。衛氣出於下焦。

上言人受穀氣。清者為營。濁者為衛。似營衛皆出中焦矣。而此又別之曰。衛氣出於下焦。則尤為探源之論。蓋人身只此先後兩天。為生化之本。營血雖生於

心。而取汁則在中焦。故曰營外中焦。是後天之所生化也。衛氣雖統於肺。周於太陽皮毛之間。而其氣之化源。則在臍下丹田氣海之中。是先天之所生化也。衛出先天。督脈主之。營出後天。任脈主之。任督相貫。營衛相循。如此其精微也。舊注不知。乃謂衛氣出於下焦之下字。當作上字。則誠誤矣。

心者血肺者氣。血為營。氣為衛。相隨上下。謂之營衛。

營衛雖生於中下二焦。然營之行。則統於心肺。周行上下也。上既言之。而茲又引難經此語。取其詳明。不

厭煩也。

此篇前一節。出靈樞。後一節。出難經。再參看十二宮。男女天癸血氣諸條。自能通貫。

六經六氣。

天有金木水火土之五行。以運行不息。名曰五運。人秉之而生。五臟所以應五運也。義詳卷首。茲不再贅。天有風寒濕燥火熱之六氣。以充塞萬物。人秉之而有六經。臟腑各有一

經合為六經。所以應天六氣也。名太陽者。因天有此太陽之氣。名太陰者。因天有此太陰之氣。六經之名。皆本於天。非由人強名之也。必知經氣之所主。而後病情可識矣。此等氣化。乃生人所以然之理。見病之原委。皆盡於此。西醫全不能知。其治病多誤。

少陽之上。火氣治之。中見厥陰。明陽之上。燥氣治之。中見太陰。太陽之上。寒氣治之。中見少陰。厥陰之上。風氣治之。中見少陽。少陰之上。熱氣治之。中見太陽。太陰之上。溼氣治之。中見陽明。所謂本也。本之下。中

之見也。中見之下。氣之標也。本標不同。氣應異象。一經六氣。人秉之而有六經。六經出於臟腑。臟腑各有

中見也。足少陽胆經。由胆走足。中絡厥陰肝臟。手少陽三焦經。由三焦走手。中絡厥陰包絡。故少陽經

動也。足陽明胃經。屬燥土。手陽明大腸經。屬燥金。此兩經皆燥氣主治。手陽明大腸經。循行絡太陰

肺而後走手。足陽明胃經。循行絡太陰脾而後走足。故陽明經中見為太陰也。足太陽膀胱經。循行絡少

陰心而後走手。足太陽膀胱經。循行絡少陰腎而後走足。故太陽經中見為少陰也。足厥陰肝經。循行絡

陰包絡經。屬相火。子從母化。以風為主。故厥陰之上。風氣治之。手厥陰經中絡少陽三焦。足厥陰經中

絡少陽胆。故二經中見少陽也。足少陰腎經。屬水。陰。手少陰心經。屬火。心為君主。腎從其化。故少陰

兩經統是熱氣主治。少陰經中絡太陽小腸。足少陰腎經。中絡太陽膀胱。故曰中見太陽。足太陰脾

脾經。屬溼土。手太陰肺經。屬清金。二氣子母同氣。故太陰之上。溼氣治之。手太陰肺金。絡手陽明大腸

本氣根於臟腑。是本氣居經脈之上也。由本氣循經下行。其中絡者。中之見也。由中見之下。而經脈外

同於中。標本各有不同。而氣化之應。亦異象矣。故六經各有

再按六經之名。大者陰陽。之至大少者陰陽之初生。明者陽氣之極盛。厥者陰氣之竭盡也。先知五

行以為體。又知六氣以為用。然後可以讀傷寒金匱。然後可以治男女百疾。西醫於六經名目。從未

得知於氣化安能夢見乃云人是鍾鍊養氣等共十四質湊合而成夫彼所謂十四質皆經割割鍛鍊然後取得其質而人之未死者豈止此塊然之質哉

經氣主治 六經六氣各有所從所主之不同必明此而後知 氣化之理若西洋醫既不知此則亦不必與辨也

少陽太陰從本少陰太陽從本從標陽明厥陰不從標本從乎中也 此言六經氣化或以臟腑本氣之氣

或以中見之氣化為主各有性情之不同也陳脩園陽明論註引張景岳之論曰少陽太陰從本者以少陽本火而標陽太陰本溼而標陰標本同氣故當從本然少陽太陰亦有中氣而不從中者以少陽

之中厥陰本木也木火同氣木從火化矣太陰之中陽明金也土金相生燥從燥化矣故不從中也少陰

太陽從本從標者以少陰本熱而標陰太陽本寒而標陽標本異氣故或從本或從標而主治須審也

然少陰太陽亦有中氣而不從者以少陰之中太陽水也太陽之中少陰火也同於本則異於標同於標則異於本皆故不從中氣也至若陽明厥陰不從厥本從乎中者以陽明之中太陰溼土也亦以燥

從溼化矣厥陽之中少陽相火也亦以木從火化矣故陽明厥陰不從標本而從中氣也要之五行之氣以木遇火則從火化以金遇土則從溼化總不離乎水流溼火流燥同氣相求之義耳此注甚明知

此而後知邪正之盛負表裡之傳變也 大陽為開陽明為闔少陽為樞太陰為開厥陰為闔少陰為樞 太陽膀胱氣化上行外達充於皮毛以衛

不能主開之過陽明胃經主納水穀化精汁酒行五臟六腑化糟粕傳入大腸小腸其氣化主於內行

下達故陽明主闔凡是嘔逆自汗等皆陽明不能主闔之過少陽三焦內主膈膜外主腰理內外出入

之氣均從膜理往來故有邪左膜理則寒熱往來太陽之氣不得外達諸證上下往來之氣均從膈膜

行起故有結胸脇胸邪欲入胃則嘔甚則嘔吐不止諸證凡此皆少陽不能司其轉樞之過也太陰為

開着手太陰脾主布散足太陰脾主運行凡血脈之周流津液之四達皆太陰司也故曰太陰為開也

陰血飲而大不作故曰厥陰為闔也少陰為樞者手少陰心經內含包絡下生脾土故能為二經之樞

中西匯通醫經精義

經氣主治

十二經脈 經脈者臟腑氣化之路徑也故既明氣化又須知經脈行止之地其穴道詳靈樞鍼灸銅

逆而已矣西醫剖割人而視之圖出形象自謂精矣然不能分出經絡穴道是以雖精反粗中國鍼灸惜少傳人其精妙豈剖割而莽之為哉

手太陰肺之脈起於中焦還循胃口上膈屬肺系出液下至肘壁入寸口出大指之端中焦在中脘即附

也屬之於脾以五行論脾土生肺金故肺脈起於中焦循胃口上膈屬肺內經云食氣入胃散津歸肺故入於胃上歸於肺營衛出於胃而皆布於肺者此也從肺系出腋下至肘臂則言其中之所過脈所以生毛者三陰皆出腋下腋陰少陰之血從太陰肺氣之化液出於腋故生毛也肘是一節臂是下一節寸口者診脈之所其長一寸以尺澤穴起至魚際為一寸也寸口本是肺脈而能診各臟者以肺為華蓋朝百脈營衛每日一大會於肺故即寸口肺脈可以診知各臟也出大指之端是上魚際由合谷而上大指內側此肺脈之行止即其氣化所往來觀鍼灸治病全取經脈而臟腑以治可知經脈之所係非輕矣

手太陰圖



肺脈起於中焦。不止一脈。始如散綵。上循胃口。入肺。合總為一脈。出中府穴。上雲門穴。走腋。下至肘中。約橫紋為足澤穴。有動脈。至寸口。為診脈之所。至魚際。則脈又散如綵。故不見。上魚際。至大指內側之少商穴。為金氣所發洩也。觀肺脈散而後合。至魚際。又散。凡各種之脈。隱見皆如此。足見脈道。非洋人所謂之腦筋。亦非但是血管。惟洋醫云。另有自和腦筋。或與氣管會。或與血管會。或裡結。腦筋。或串連臟腑。與內經經脈相似。但洋醫不能紀別。惟內經分別經脈穴道。至精悉也。

手陽明大腸脈。起大指次指之端。出合谷。行曲池。上肩。貫頰。夾鼻孔。下齒。入絡肺。下膈。屬大腸。大腸是肺之腑。故大腸經脈亦與肺金相為表裏。肺脈起大指內側。大腸經亦起於大指之端。而其支又起於次指之端。者以見同源異流之義耳。合谷俗名斧口。皆肺脈交會之所也。三陰經行肘內。三陽經行肘外。手陽明經脈。即上夾於鼻。臟腑之相應。何其巧也。下齒入絡肺。尤其氣化所秉承者。由肺下膈。屬於大腸。知經脈與肺相貫之故。即知大腸全秉肺之氣化。美凡經脈皆出於臟腑。而手之三陰三陽。論穴者均

由手起。不過便於數穴耳。實則先有臟腑。而後生出經脈。非有此手上之經脈。而後有臟腑也。

大腸與肺。皆主秋金。屬商音。肺太陰起少商者。商之陰也。大腸經起食指內側。名商。陽穴。共

主金商而屬陽也。此一臟一腑。對舉之穴。合穴在虎口。秋金白虎之口。手陽明與肺相合。

處。曲池在屈肘橫紋盡處。肩髃在肩骨之端。天鼎喉旁四寸。與食管相當處。故名鼎。禾膠即類車也。繞齒齦夾鼻。為迎香穴。肺開竅於鼻。而其腑之經脈。終於夾鼻。足見相應

之妙用。

手陽明圖



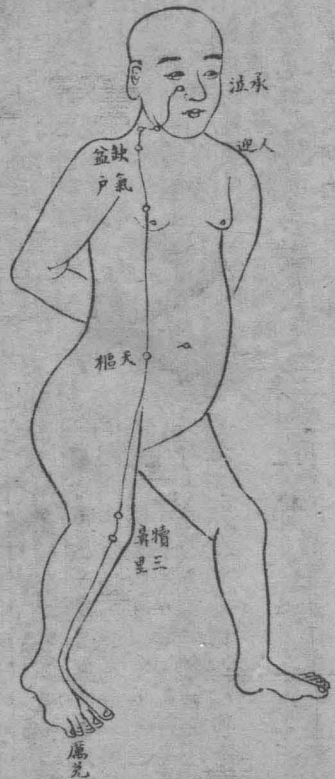
足陽明胃經脈起眼下入齒環唇循喉嚨下膈屬胃絡脾下挾臍至膝下入足中指胃脈起於眼下繞面

明經入齒故齦肉全屬陽明環唇者脾臟開竅於口故胃脾之脈從外環之以應乎脾亦如手陽明經夾鼻之意循喉嚨兩旁動脈為人迎穴是矣下膈屬胃絡脾所以秉氣於脾也下挾臍至膝下三里穴

膝脛以前均陽明經之所行又足中指陽明脈所止之處

胃脈上起承泣在眼下循面上入齒出環唇下至喉旁寸五分名人迎穴又下橫骨內為缺盆穴缺盆骨下陷中為氣口穴謂肺氣與胃脈相通之門戶也入屬胃又行臍旁二寸為天樞穴膝外陷中名犢鼻穴膝下三寸三里穴皆胃氣之大會至足背為跌陽脈入中指其支者入大指次指之端名厲兌穴胃為後天統主前面衝任皆歸屬之

足陽明圖

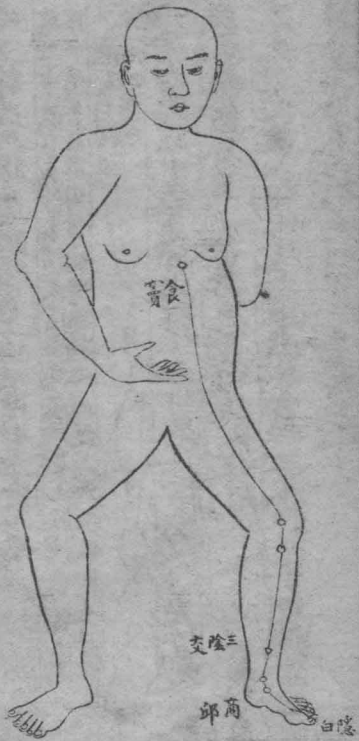


足太陰脾之脈起大指之端上膝股入腹屬脾絡胃上挾咽連舌本散舌下起足大指隱白穴上膝入股

又絡胃是胃陽明居太陰之中故六氣標本謂太陰中見陽明也上膈挾咽與陽明同路惟陽明發于面而太陰終於舌本一陰一陽各有不同蓋陽明為陽之盛故上於面以衛外太陰為陰之至故終於舌下以生津液使津液出於口用濟陽明之燥此陰陽所以互為功用也

脾經起大指內側隱白穴循內踝踝中名商邱穴踝上三寸名三陰交穴以三陰之脈交會於此也循膝內側上股入腹中屬脾又見於食竇穴言胃中之食由脾所化此為化食之竇道也從此又絡胃上挾咽連舌本散舌下足見為心之苗又即脾經之根源矣舌辨其味脾即食其味故脾經散於舌下外經穴尚可圖若其散行繞絡由胃至舌之迹則非形迹可圖也

足太陰圖



手少陰心之脈起於心中出心系下膈絡小腸復上肺出腋下至肘抵掌中入小指之內其支者上挾咽

中國舊說心有四系下通於各臟者非也西醫剖視並無四系言心有左右房左房生血遞出為總血管分為眾管散於臟腑周於身於是入迴血管復循行至心之右為總迴血管遞入心為血一周是心之通於四臟者在血管也西醫名管而內經則名為脈內經云管行脈中營周於身心之合脈也即是西醫之說矣但西醫不能分別各臟各有經脈只將眾脈管皆屬於心而不知手少陰心又有專屬之脈也出心系下膈絡小腸心所以與小腸相表裏也復上肺心主血肺主氣營衛之氣會全在於此西醫謂迴血受炭氣皆變紫色通至總迴管得肺氣呼出則炭氣散而紫色復變為赤仍入心由右房遞左房而後出也內經言少陰心脈復上肺便是大會於肺之路矣又出腋下肘入小指之內其支者上挾咽故少陰有咽痛證

心脈之用在下絡小腸為生血運血之道路其支者上挾咽上繫目系此最主氣化處也至於出腋

下極泉穴循肘抵掌後骨際為神門穴終於小指內側為少衝穴數穴皆經脈之枝葉也言針灸者但論外之經穴而言氣化者則其內之道路為猶重也

手太陽圖



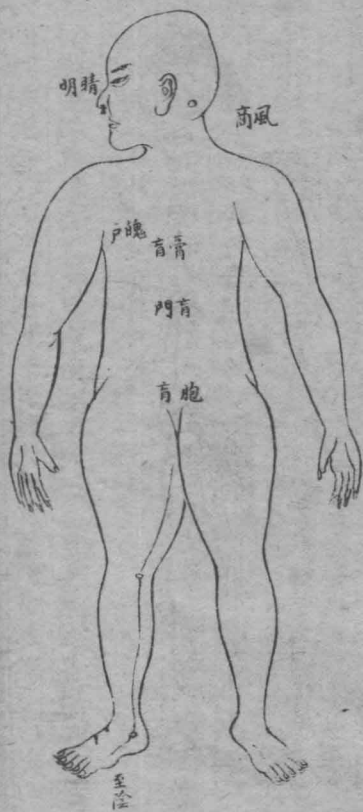
手太陽小腸之脈起小指之端循手外上肘繞肩入絡心下膈抵胃入小腸
少陰抵掌中太陽循手外此足見陰陽內外之不同也入絡心故太陽經中見少陰下膈抵胃小腸與胃原相連接以司其事也

手少陰圖



少衝
神門

足太陽圖



小腸之脉。上胃絡心。至頸。分上下行。上行至耳下曲頰之後。名天容穴。至面頰。銳骨之端。名顴髎穴。終於聽宮。與足少陽相接壤。其下行者。從頸起。至肩際。陷中。名臑俞穴。至肘端五分。名陽谷穴。至小指外側。名少澤穴。此經與膀胱合氣。故其司化與足太陽同。

足太陽膀胱之脈。起目內眦。上額交巔。下腦後。挾脊。抵腰。入絡腎。下屬膀胱。循髀外。下至踝。終足小指。三經全將人身繞盡。所以衛外為固也。少陽終目銳眦。陽明終於目下之承淚穴。故太陽經起於目內眦。以見三陽相交而成其總統。一身之局也。上額交顛頂上。全屬太陽。所以頭上生髮者。乃膀胱中之氣。挾胞中也。血合化而行。而生頭髮。故髮名血餘。以其根於胞血也。凡烏髮均須滋水。傷寒後其髮必脫。則又因膀胱氣化而後生髮。故髮又屬腎。與膀胱之水也。頭乃陽氣之所萃。故其項全屬太陽。經下腦後。風府穴。為太陽經脈之要會。挾脊抵腰。設凡角弓反張。傷寒背脊痛。均屬於太陽。入絡腎。腎為水臟。陽氣之原。膀胱為其府。故其脈亦下絡腎。循髓外。下至踝。終足小指。總之。行身之背。自上及下。以周於一身。而主營外也。

至陰穴在足小指外側為陰之極地太陽之陽根於水陰之中故其經亦起於至陰睛明穴在眼之大角而與陽明相交故稱睛明以見太陽之氣至頭面而極盛也膀胱與胞相連而胞膜著於腰下十九椎旁故其穴名胞盲育之原根於腎系上生肝系在十三椎旁因名盲而有育即有膏膏生於脾而內護心外會於脊與盲相交在第四椎旁因名膏盲此太陽與心相會之穴也魄戶在三椎旁肺藏魄而合於太陽故名魄戶觀此經穴而知其氣之相通矣

足少陰腎之脈起小指之下趨足心循內踝上股貫脊屬腎絡膀胱循喉嚨挾舌本其支者出絡心

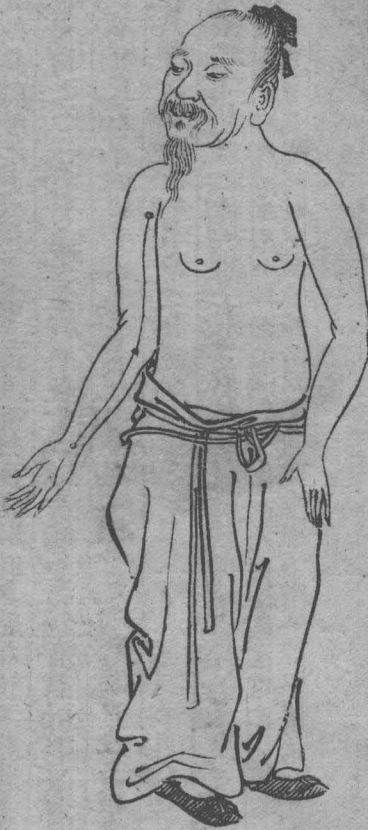
太陽經終足小指之外少陰經即起足小指之下以見一表一裏相應也趨足心循內踝太陽行外
 踏少陰循內踝上股貫脊屬腎絡膀胱臟與腑所以交通循喉嚨者腎上連肺聲音出於肺而生於腎
 也挾舌本者腎主液所以出於口也其支者
 出絡心以見心腎相交故離互濟之義耳

足少陰圖



足心湧泉穴為腎脈極底。最忌瘡漏。渡氣。骨在內踝下前一寸。大絡在內踝後足跟骨上。此處有動脈。內經皆以為診。凡病且死。此脈不絕者。尚可救治。陰谷在膝下曲膝之間。又上股入小腹。絡膀胱。既循臍。膀胱一寸。名盲俞。謂盲膜之要會在此也。入屬腎。上絡心。循喉嚨。挾舌。本雖不列穴名。而腎經之主化。在絡心。循喉。挾舌。處為尤多。舌下湧泉為腎液所出。猶津道之要也。

手厥陰包絡之脈。起於胸中。屬心。包絡下膈。歷三焦。出液入肘。抵掌中。循中指之端。西醫謂心之上。面。週圍有夾膜。裹之。即包絡也。包絡上連肺系。由肺系連及於胸內之四面。皆是油膜。又下為膈膜。又下為網油膜。所謂膜者。皆三焦也。三焦與包絡相通。其逆如此。故包絡之脈下膈。歷三焦。出液入肘。抵掌中。循中指之端。故中指應心。亦由於此。



包絡與三焦。只一膜油相連。故其脈後三焦。至胸中而歸。並於心。包出於乳後一寸。腋下三寸之間。名

天地間脈過腋。下至肘。抵曲肘陷中。名屈澤穴。刺痧疫多取此出血。以瀉心包之邪也。大陵在掌後兩筋之間。又中指之末名衝。良婦孕則此穴脈動。足見心包血旺也。

手少陽三焦之脈。起小指次指之端。循手表上貫肘。入缺盆。布臚中。絡心包。絡下膈。屬三焦。支者出耳上

角。三焦根於腎系。下為胞室。蓄膀胱上口。為下焦中。為連網。附着小腸為中焦。上為胸膈。又循胸而上。統名為臚。上連肺系。而下入為心包絡。故三焦與命門同司相火。以其油膜相連也。三焦與心包絡相表裏。亦以其油膜從臚膈而上。為過絡也。三焦經脈貫肘。故肘上消灼清冷淵穴。種牛豆能發出腎中之毒。亦以三焦之原根於腎系。故也。臚中古本省作臚。後人不知臚為何物。遂誤胆為臚。夫膽在膈下。此云布臚中。絡心包絡。然後下膈。則知臚係臚字之省。非苦臚也。此等字。唐宋後均不知辨。安可以注內經。

手少陽圖



少陽為沖陽。故第六穴名沖關。小指次指陷中名中者。抵掌後高骨。凡三焦氣旺者。此骨乃高起。上至肘外大骨縫中。名天井穴。再上二寸。名清冷淵。以與手太陽經會。而合於寒水之氣也。再上至肘外對腋。為消灼穴。言其主相火也。上至缺盆天膠穴。即內入心包。散行下膈。而屬於三焦。西洋言腹中統膜。

皆有自和腦筋如網絡之意即三焦經脈散布之義至缺盆合為一脈支者更上耳後共骨陷中名翳風穴再上為瘰脉穴風瘰皆肝筋所主而焦膜乃生筋之原也故此二穴有此二名又繞耳前為耳門穴至眉毛空竅為絲竹穴具見腎開竅於耳而三焦為腎故其經繞耳以應之也

足少陽膽之脈起於目銳眥繞耳前後至肩下循脇裡絡肝屬膽下至足入小指之間足少陽脈與手少陽脈均行於耳均司相火內則三焦之膜連肝而及于胆外則三焦之經絡耳而並於胆經此以見臟腑相通之妙

足少陽圖



足少陽起目銳眥名童子膠穴繞耳前陷中名聽會穴繞耳後髮陷中名風池穴皆少陽風木所發洩處下至肩上陷中名肩井穴循側委下至肝期門之下五分名日月穴胆脈寔從肝腫出於此穴然後

上下行也。下行至股外。垂手中指盡處。名風市穴。膝下一寸為陽陵穴。循外髀。至小指次指之間。竅陰穴而終。陽經根於陰穴。以見陰生於陽中也。

足厥陰肝之脈。起大指叢毛之際。上足跗。循股內。過陰氣。抵小腹。屬肝絡胆。挾胃貫膈。循喉嚨。上過目系。

與督脈會於顛頂。毛髮皆血之餘也。肝主血。故肝氣起于足大指。而其間即生叢毛。以為主血之驗。法器名為宗筋。乃通身筋之所主。屬肝經。故肝木繞於陰器也。小腹兩旁皆屬肝經。故

寒疝等証。絡胆者。厥陰之脈。中見少陽。肝與胆相表裡也。挾胃者。肝木清陽之氣。上升脾胃。所以化物。貫膈循喉嚨。故肝氣逆有嘔滿諸證。上連目系。肝開竅於目也。與督脈會於顛頂。督脈屬腎。為肝之母。

會于顛頂。子會母也。目系。顛頂內為腦髓。風暈迷均肝所司。又其脈相通也。西醫詳論腦髓而無治髓之藥。蓋不知髓係督脈所生。又不知髓係肝脈所貫。豈知其為法哉。

足厥陰圖



大敦

大敦在足大指叢毛中。循足內側。上至曲泉。在曲膝橫紋盡處。諸動會於膝之穴也。循股內。抵陰器之

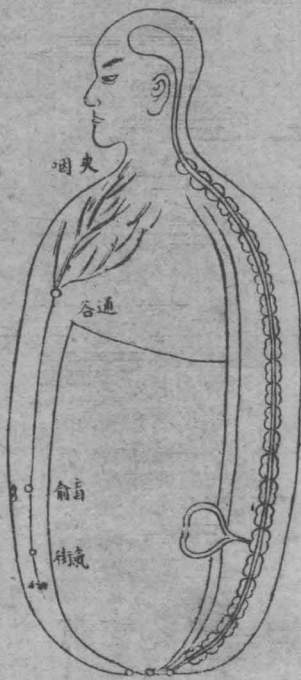
橫骨盡處名鼠鼯穴繞陰器故生毛肝血所發洩也抵少腹上肋曲肘尖處為章門穴再上為期門穴乃肝之募謂肝膜之所通也從此入屬肝臟此為肝下行之脈貫膈絡胃循喉嚨上連目系則開竅之目與督脈會於顛頂陽經惟太陽最長陰經為厥陽最長乃氣血之司領也

衝任督帶

十二經正經也又有八脈名為奇經並不具論而單論此四脈者蓋陽維陽蹻兩脈附於太陽經行身之背以太陽統治之矣陰維陽蹻兩脈行身之前附於太陰統治之矣惟此四脈主治有別不能賅於十二經中故另詳之西醫畫脈管枝分派別可謂詳矣然論絡不歸於經論經不歸於臟腑學之有千軍而無一將則亦無所統屬矣至於奇經八脈中國且久不識何

怪西醫不知耶

衝脈圖



衝脈起於少腹之內胞中挾臍左右上行並足陽明之脈至胸中而散上挾咽根也人之呼氣由氣海上

胞中名為氣海乃呼吸之根也人之呼氣由氣海上

胸膈入肺管而出於喉其路徑全循衝脈而上故內經云衝為氣街蓋指此也凡是氣逆均責於衝故仲景有降衝逆之法胞中又名血海胃中飲食之汁奉心化血下入胞中即由衝脈導之使下故內經云女子二七而天癸至太衝脈其氣事以時下也總之包中為先天腎氣後天胃血交會之所衝脈起於胞中導先天腎氣而上行以交於胃導後天陰血下行入包中以交於腎導氣而上導血而下通於腎麗於陽明衝脈之所司可知矣

衝脈者出氣之衝衢也氣生於丹田而其出路則在臍下三寸隔中行旁開五分名氣街穴是氣之出路故名氣街近醫因靈樞言胸氣有街腹氣有街頭氣有街足氣有街遂不能指出氣街穴在何處然內

經明言起於氣街俠臍上行則明指氣街血在臍之下也今人改氣街作氣穴大失經旨由氣街至臍旁為盲俞盲即膜也丹田之膜上會於臍故此穴名盲俞也又上胸至通谷穴而散蓋有膜上胸則散

為肺衣而全包肺故衝脈亦至此而散肺衣會於咽故衝脈又夾咽而止總見氣出於丹田循臍傍上胸中走肺衣中又上會於咽則氣從之出矣膜中氣行之道路即名衝脈衝主氣與任之主血者不同

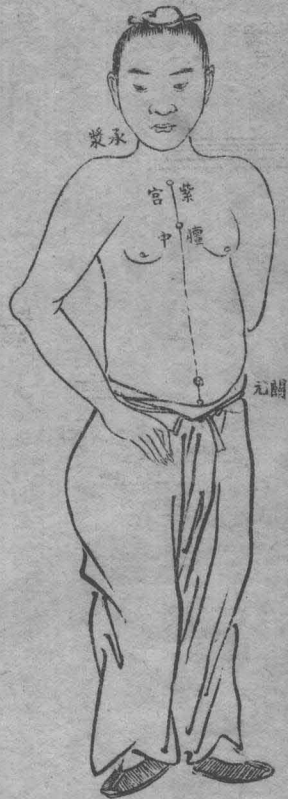
可知十二正經奇經八脈各有所主不同皆各臟腑氣血往來之道路有散有合不得但指血管以為任脈起於少腹之內胞室之下出會陰之分上毛際循臍中央至臍中上喉嚨繞唇終於脣下之承漿穴

與督脈交督脈在背總制諸陽謂之曰督任脈在腹總統諸陰謂之曰任陰陽相貫故任與督兩脈必相交下則交於前後陰之間上則交於唇之上下也以先後論之督在脊屬腎屬先天任在腹屬

胃屬後天先天主氣下交胞中後天主血下交胞中全在此二脈也以水火論督脈屬氣屬水任脈屬血屬火是任脈當又屬之心腎相交水火既濟皆由於此故任脈者陰脈之海也

任脈起胞中下至兩陰之間名會陰穴謂與督脈相會而當兩陰間故名會陰上至少腹聚毛之處名

任脉圖



中極穴。又上至臍下三寸。為關元穴。乃元陽元陰交關之所也。出臍中。上行至於鳩尾。上二寸六分。為
 臆中穴。臆中是心包絡。生血而出。隨任脈上下。運行。故任脈之血。兼具包絡之名。正見任脈。為心包
 行血也。從臆中上行。三寸二分陷中。為紫宮穴。紫宮者。指心而言也。心應洛書九紫離卦。故名紫宮。任
 脈至此。正內合於心。故以心位名之。正見任脈。為心行血之統脈也。又上至唇下。為承漿穴。與督脈交
 而任脈終。其支者。循面而至於眼下。細觀任督之交。會起。而知督脈主陽。主氣。任脈主陰。主血。互相
 貫通。為生身之總司也。

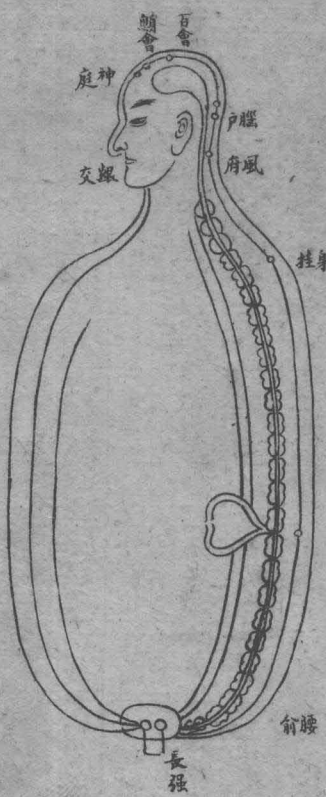
督脈起於腎中。下至胞室。乃下行。絡陰器。循二陰之間。至尻。貫脊。歷腰。俞上。腦後。交顛。至顛會。入鼻柱。終

於人中與任脈交

督脈起於背脊中下至胞室臂中天一所生之癸水入於胞中全在督脈導之使下也腎氣至胞任脈應之則心胃之血乃下會於胞中此為任脈相交心腎相濟道家坎離水

大交媾之鄉即在於此督脈絡陰蓋循二陰之間與任脈會於下也貫脊上頂交於人中與任脈會於上也今細察其脈由鼻柱上腦貫脊抵背由腎入胞中據此路道觀之乃知督脈主陽至空腎氣蓋氣生於天陽吸入鼻孔至腦門下肺管循背脊而下入腎又由腎入胞中故吸入則胞中滿也吸入之氣冥由鼻由腦由脊而下故掩鼻張口能出氣而不能吸氣蓋吸由脊下非從鼻腦不能入也呼由膈出故張口能出氣也吸由脊下督脈主之知督脈之所主乃知氣之生化再詳天癸及膀胱條

督脉圖



督脈起於胞中出會陰穴至尾閭骨端名長強穴上至二十一椎名腰俞穴是腰腎筋核所連也再上十四椎當腎正中為命門穴乃腎系貫脊之處為督脈之主蓋任是心血所司督是腎氣所司故命門為督脈之主穴也又上至第三椎為身柱穴肺腎相交為一身元氣之宰故稱為柱再上大椎至髮際

帶脈圖

一寸宛中為風府。髮上二寸五分為腦戶。即西醫腦後葉之中縫也。至顛頂為百會穴。與肝脈交會於此。前行當顛門。為顛會穴。謂心神上照於髓以發知覺。是神與髓會之所也。又至額上髮際為神庭。亦是心神上出於此之義。下鼻準。至齒縫。跟交穴而終。蓋人身吸天陽。鼻循脊下。腎系而入。丹田。終歸督脈。所主。化氣化精。為人身命之原。總督周身臟腑。故稱督也。

帶脈當腎十四椎。出屬帶脈。圍身一週。前垂至胞中。帶脈總束諸脈。使不妄行。如人束帶。故名。兜帶脈之所從出。則貫腎系。是帶當屬腎。女子繫胞。全賴帶脈。



帶脈後在十四椎。當腎之中。前在臍。繞腰一周。帶脈一穴。則在季脇。當少陽部位。近圍帶脈三穴。一帶。

脈在足少陽胆經。季脇之下。一寸八分。再下三寸。為五樞穴。又下為維道穴。似帶脈繞行三匝。而有上中下三穴也。然難經云。脈帶起於季脇。回身一周。無三匝之說也。又靈樞經曰。足少陰脈。別走太陽。至十四椎。屬帶脈。後人遂以帶為腎之別脈。非也。屬帶脈者。謂其為帶脈所管。束。非言帶脈是腎之脈也。因其穴少居陽之界。以為少陽脈者。亦非也。肝胆能為帶脈之病。然帶脈終非肝胆之脈。蓋帶主管結前後。束任而經心小腸之臍中。後束督而經腎系之中。人身為脾主。中州交合水火。帶脈適當臍腹之中。應歸為脾之脈也。其穴在脇。亦以前不居任位。後不居脈位。正見其管束前後也。或疑帶脈不與脾連。豈知腹中膜油皆脾之物。腎者陽治帶脈。以脾為主。女科以婦人帶下皆歸於脾。良有以也。

按此四脈皆在背。總統諸陽屬先天。任在腹。總統諸陰屬後天。衝脈麗於陽明。而通於胞宮。由後天以交於先天。腎者也。帶脈出於腎中。以周行脾位。由先天以交於後天。脾者也。四者互為功用。不可究焉。

中西匯通醫經精義下卷

蜀天彭唐宗海容川著

夔門鄧其章雲航參校

全體總論

以上所論臟腑其形體氣化大略皆具又有未盡者補注於此篇內多重出之義然意取

於陰陽氣化皆不能知似精實相讀者參考自見

五臟者所以存精神血氣魂魄者也六腑者所以化水穀而行津液者也

液亦皆見六腑條矣但腸胃膀胱人皆知其化水穀而三焦與胆所以能化水穀者人多不知也祇緣

不識三焦為何物又不知三焦為決瀆之官讀吾所注三焦條自能知之所以化水穀者經旨言

胆主清腸之氣上升入胃木能疏土也而西醫直言胆汁入胃化穀確有取驗言氣言汁義自昭若詳

十二宮及脾胃胆三焦條參看乃見六腑皆主化水穀夫穀化則為液奉心而生血水化則為津達肺

而為氣故曰行津液者也西醫言腸胃及各吸管中有養汁如牛乳有明汁如水不知明汁即津也養

汁即液也西醫知其汁而不能言是何物所生惟內經則津生於水水入化氣而為津液生於穀穀入

化汁而為液豈徒知其名物而不得其治法哉又詳營衛生會條

腦髓骨脈膽女子胞此六者存於陰而象於地故存而不瀉名曰奇恆之府

西醫言腦髓筋分走臟腑周身如覺運動均出腦氣筋言

中西匯通醫經精義

下卷

全體總論

一

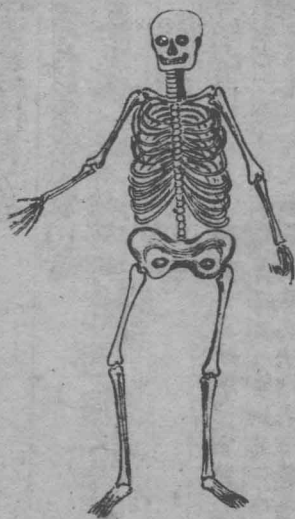
扁且薄。西醫不及察也。此胞又名氣海。氣入則臍下脹。是其驗矣。又名丹田。詳天英條。此六者存而不瀉。雖胆汁有出入。而究與六腑之輸瀉者不同。異於常腑。故曰奇恒之府。

腦髓圖



西醫言腦筋。主知覺運動。大腦在前。小腦在後。中為中腦。有裂有過。分益疊積。耳目口鼻。全與腦通。腦經分佈。又散行於臟腑肢體。凡知覺運動。皆腦司之也。此說半是非。非已詳辨於上卷。蓋臟腑感氣。至於腦。注究是何物所主。則西醫不知。蓋腎精生髓。由脊上行。入於腦。是為髓海。在頭者名腦。在界骨中者名髓。內經蓋分為二。故云髓會絕骨。而此與腦脈胆胞。合為三者。則分為二而言之也。又西醫治腦無藥。不知臟腑經脈。皆交於腦。源流出。豈無其路耶。

骨圖

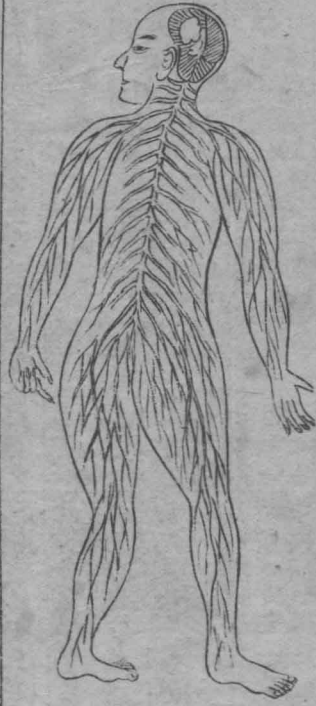


西醫詳圖骨式。有相連而凹者。有相連而凸者。有如鋒者。有如椎者。有骨裂。有骨衣。骨皆外堅。中鬆。有筋相連。有脈管回管。腦筋透入於骨。究人身諸骨。則知上帝造創之功大哉。然西

醫未知何者為主骨。何者為輔骨。何處骨大而反不緊。要何處骨小而反關生死。如中國洗冤錄。檢驗傷痕。分別制命與否。則論骨較精。至於內經言骨。更能探其源頭。口腎生髓。髓生骨。則知腰脊為主骨。四肢為輔骨。骨屬腎水。而筋屬肝木。筋着於骨者。水生木也。骨賴筋連者。母生子也。

骨中之髓。又會於純骨。齒又骨之餘者矣。觀蓋之生落。而知男女老幼。各有其時。無不下應腎氣。則知髓生骨之理。非徒知其形而已也。

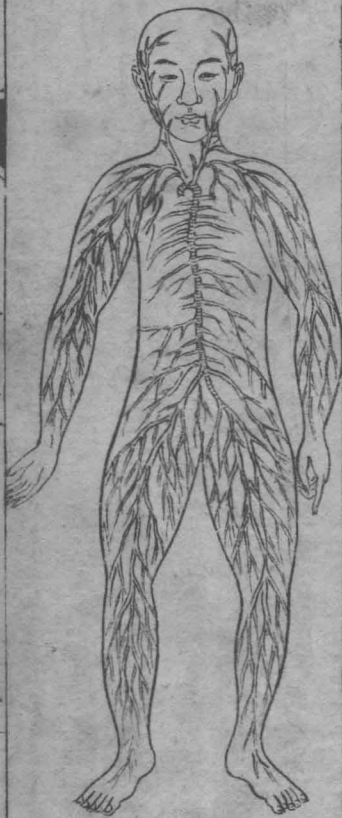
腦氣筋圖



此後面腦筋圖。西醫具載者。以腦髓生於腎。循脊骨。腦為腎筋所司。其前面腦筋。總皆以後面為本也。

脈管圖

此總脈管。據內經考之。即任脈也。身之背亦有脈。而不圖之。以血之所主。在於任脈。至於動脈。或隱或



見或散。或合。有深淺。分合之殊。又西醫所未言。

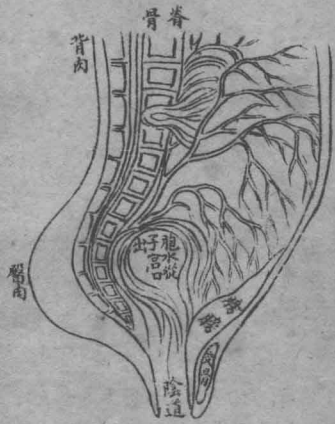
中西匯通醫經精義

下卷

全體總論

二

胞宮圖



攻胞宮之蒂。發於腎系。下為一大膜前連。膀胱後連。大腸中間一個。火室。男子丹田。氣海。又名精室。女子又名子宮血海。陰道之內。結束為子宮下口。可收可縮。又名子臟。仲景所稱婦人臟燥。臟結痛引陰筋。皆指此言。血管全繞。網膜全包。一主氣。一主血。交會於此。為生化之大源。

胃大腸小腸三焦膀胱此五者。天氣之所生也。瀉而不存。受五臟濁氣。名曰傳化之府。輸瀉者也。糟粕形質之物

皆曰濁氣。由此五者傳化。主輸瀉而不留。故名傳化之府。三焦與腸胃並論。是三焦明有其物。後人以為空腔子。豈不謬哉。詳三焦條。各圖見上。

魄門上為五臟使。水穀不得久存。魄門在上。肺藏魄。魄門上合於肺。故名魄門。肺在上。總統五臟。而魄門在下。令五臟之濁物。從此而去。故為五臟使。既名魄門。便知為肺所司。既為五臟使。便知肺亦能統五臟也。男子肛頭。西人圖之最悉。蓋彼以刀割治病。不得不詳其形。近然用心。則苦而採術實粗。中國痔漏等證。擅長者多矣。倘嘗以刀割為能。

人有髓海。有血海。有氣海。有水穀之海。以應四海。腦為髓海。胞為血海。膻中為氣海。胃為水穀之海。西醫論髓

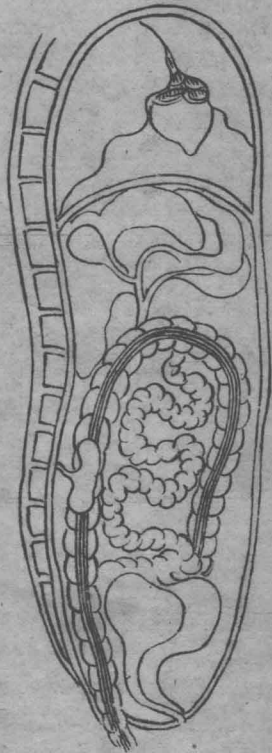
以為知覺運動之主。謂腦髓筋。達於臟腑肢體。而後能司知覺運動也。西醫知腦髓之作用。而不知腦髓之來歷。所謂腦筋。但言其去路。而不知髓有來路。所以西法無治髓之藥也。不知背脊一路。髓筋乃循入腦。於是而為腦髓。是腦非生髓之所。乃聚髓之所。譬猶海非生水之所。乃聚水之所。故名髓海。既

聚於此而散走臟腑肢體以供使用如聚錢者庫也用錢者人也人能用錢錢不能用人臟腑受體
能用腦髓非腦髓用各處也再者髓之生由於腎欲補髓者即從腎治肝脈入腦交顛目系貫髓此神
魂暈迷風狂皆從肝治之即是治髓腦又通鼻可從肺治髓筋入心可從心治髓筋象於胃又可從胃
以治之西醫論髓特詳而無治法不抑謬哉胞為血海已詳天英條蓋血生於胃之水穀化液上肺奉
心化血循衝任脈下入胞中既聚於胞中化精歸根之地名之為氣海亦宜詳膀胱三焦天英營衛條
海此有兩說說丹田為氣海即胞宮也呼吸歸根之地名之為氣海亦宜詳膀胱三焦天英營衛條
此云體中為氣海者蓋指氣之出納在乎肺也膈乃胸膈是指肺言以胞絡之中即胸中只有心包絡與肺
故前言膈者君主之官是指包絡言此言膈中為氣海是指肺言以胞絡之中即胸中只有心包絡與肺
中也膈膈之與包絡相通已詳十二經條此言膈中為氣海是指肺言以胞絡之中即胸中只有心包絡與肺
油中一夾室也由網油走膈旁上生膈膜是為膈由胸膈循腔子上連肺系氣之出路即由下丹田即
管故凡咳嗽則胸前癢滯皆膈膈間氣不得利也欲知膈之治法當參看肺腎三焦胞絡各條脾胃與胃
之海水主化氣生津穀主化痰生血一則精粕入大腸一則餘滲入膀胱另詳腸胃膀胱各條脾胃與胃
互為功用又須
看脾之作用

胸腹者臟腑之郭也

胸內最上為肺膈大膜繞助骨一周連於肝附於春肝體半在膈上半在膈下膈附於
脊下行為板油連於腎系又下為網油上行而連小腸胃以下為臟腑之道腸膀胱是為腹中膈附於
胃後貼胃居網油上網油即三焦也上胸下腹均從網油連及以為臟腑之道腸膀胱是為腹中膈附於
宮成也以部位言之胸上屬膈膈大腸在膈之邊故膈下又屬大腸與膈屬脾膈又屬小腸膈下屬腎
膀胱亦當膈下故膈下又屬膈膈大腸在膈之邊故膈下又屬大腸與膈屬脾膈又屬小腸膈下屬腎
血室大於膀胱故小腹兩旁謂之少腹乃血室之邊故膈下又屬大腸與膈屬脾膈又屬小腸膈下屬腎
助骨屬膈分別部居各從其位腹與胸分三停上停名胸在膈上心膈上連季腸亦屬肝季腸上連
處油膜中下通肝腎肺有薄衣連及胸內前面之膜為肺通中下焦之路膈上連季腸亦屬肝季腸上連
胸膈肝體半在膈上半在膈下胃附肺系透下膈橫曲如袋胃下為小腸膈上連季腸亦屬肝季腸上連
主連油膜之上即中焦也膈以下為下停有膀胱有包宮有直腸皆生連由膈上連季腸亦屬肝季腸上連
從膈因不通身之膜皆是三焦故讀經文者少識精義西醫曰腹內統膈一麗腹裡一包臟腑一或
筋以束臟腑脾胃小腸大腸橫回直腸上截子宮蛋被全包如大腸頭小腸頭大腸上下迴直
腸中陰道膀胱此不全包如左右腎此被遮過專包一臟曰包膜兼包兩臟曰連膜摺疊成筋以束臟

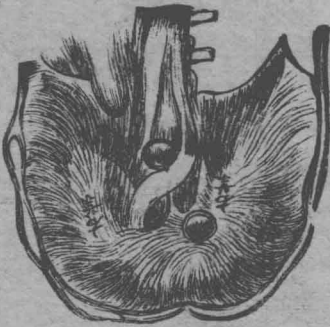
胸腹圖



腑曰筋膜
西醫言膜
如此其詳
証以三焦
之說而精
義始出。

膻中者。心主之宮城也。前言膻中為氣海。是指肺言。此言膻中為心主之宮城。相心宣化。詳十二官條。

膻中圖



此胸下一層膈膜。後著脊。左右連筋骨。盡處中葉。連胸之鳩尾。即膻中是也。膻中之下層。通腹中。膻之上層。為胸內之薄膜。連心。系名包絡。又名心主。包絡是心外衛。膻中是包絡外衛。其形難圖。故只圖胆以明之。究膻之根。附脊骨。與肝系相連。而下乃連及腎。系是三焦少陽所發出。而布於膈也。

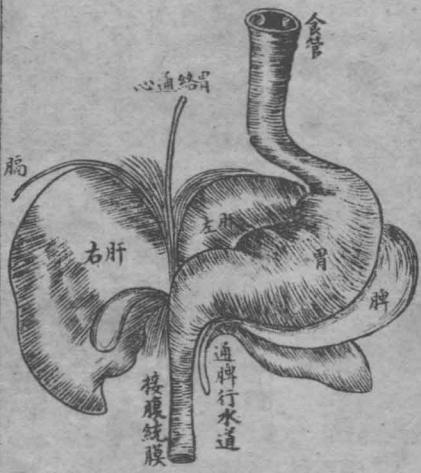
胃者太倉也。胃主納穀。故名太倉。胃之所以能納穀。見十二官條。

咽喉小腸者。傳送也。咽喉居胃之上。傳送而入。小腸居胃之下。傳送而出。二者皆為胃之使。故治咽喉與小腸。宜以胃為主。

胃五竅者。闕門也。醫林改錯言。胃有三竅。上下竅納穀。傳入小腸。又有一竅出水入油膜。西醫言胃通體。均有微竅。行水入連網。予已詳胃三焦條。茲云五竅。其義尤詳。蓋上竅主納水穀者也。下竅入小腸。主化穀之糟粕也。旁竅入三焦。膜胸之中。主行水之餘滲也。中竅通於脾。為竅。所以化水穀者也。上輸於肺。為一竅。所以布精汁者也。故云胃五竅者。闕門也。唐宋以後。無人知之。即西醫剖視。又

何嘗精細似此。

胃五竅圖



廉泉王英者。津液之道也。二穴在舌下。足少陰腎。主化氣上行。氣即水也。故氣之所至。皆其津液。腎津必上於口。然後氣澤能布於下。仲景傷寒論。以存津液為主。亦以其氣化所存。人

西醫言胃有肝膈大筋。胸膈大筋。互相牽住。使不得動。不知胸膈筋。是互通三焦之竅。肝膈筋。是循脊上肺通心之竅。內經所謂胃有大絡。上通於心也。又曰脾之與胃以膜相連。故又通脾。西醫識其形。而未明其理也。

中西匯通醫經精義

全體總論

腰脊者身之大關節也。腰為腎系所貫。脊為髓筋所通。人身骨節皆主於腎。而生於髓。腰脊為腎與髓所

有全在於腰也。且全身大骨皆從腰發原。不知腎主骨之理。則辨骨無益。

肢脛者身之管以趨翔也。肢是手節。脛是足節。其骨最大中空。故名管。管中有髓及脂。以主運動。故能趨

連四肢。皆以筋肉相連。肉內有脂油。即附之而入骨。是以手足骨中。均雜脂油。脂脾所同。髓是腎所司。兼脂油是脾腎合致其功。故脾主四肢。腎主肢脛。西醫圖四肢之骨詳矣。惜未知其所統屬。則治法不同。

姜姜者身中之機。陰精之候。津液之道也。西醫圖九主生精。非也。內宮太監無單丸。王東樵說面

問過太監。亦有精能洩出。可知單丸非生精之物。內經明言陰精之候。蓋指此耳。溺竅通於膀胱。膀胱

者津液之府。故溺竅名為精液之道。究之姜姜乃肝之宗筋。肝脈所統也。故皆以治肝為主。宗筋主束

骨而利機關。故人身之機關皆總治於此。西醫圖陰器甚詳。然此等物事。人人皆自具之。何待詳圖。但

西醫以剖割為治。此處為地無多。非詳不能下手。若內經仲景之法。針藥靈妙。無取刀割之粗。故不須

知陰器所主之妙理也。

咽喉者水穀之道也。故治咽以胃為主。病在咽則水穀不得下。在喉嚨之後。主進水穀。

喉嚨乃胃之上口。在喉嚨之前。主氣之

喉龍圖。喉中守管



西醫名為總氣管。自肺以下。分支入腎。透入丹田。主吸天陽。薰

蒸膀胱之水。化氣上出。循腹至胸。從肺衣而復歸於總氣管。氣

從前面出。從後面入。而皆由總氣管。故曰所以上下也。

會厭者音聲之戶也。會厭在喉咽之兩旁。能張能收。食入則收。掩其喉。音出則張。開故曰聲音之戶。乃喉之門也。當屬肺。

會厭圖

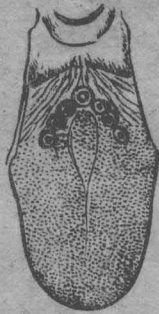


西醫名為聲管。前為會厭。後為軟切骨。兩旁皆有內皮。中襯筋膜。收放出聲。四圍有數十小核。生涕以潤聲管。又云有上下二筋。下筋緩。上筋緊。收放出聲。內經云。風寒客於會厭。則暴啞。正此筋不能收放也。

口唇者。聲音之扇也。唇開合而後語。句清明。故曰聲音之扇。口唇屬脾。故有脾中風。唇緩失音之證。

舌者。聲音之機也。舌者心之苗。言為心聲。故舌能辨音。喉音之所由生。則根於腎氣。腎脈上挾舌本。故舌動而後能發音。

舌圖



機者。謂其伸縮轉掉。聲只是響出於喉。音則分宮商徵角羽。其辨在舌。腎津上廉泉。至英穴。以出於舌。則滑利聲清。音屬心火。賴腎水濟之。腎脈絡舌。所以轉舌也。

懸雍垂者。音聲之關也。喉間之上腭。有如懸雍之下垂。俗名帝丁。音從此出。故曰音聲之關。此屬之肺。

懸雍垂圖



余見啞人。皆無腭上帝丁。蓋厭會大張。無關。則氣不收。氣散而不能成音也。俗名嚙舌。謂食入則掩其喉。不令水穀入內也。然啞人無帝丁。水穀亦不得入氣管中。則帝丁者。寔主音聲。而為之關鍵也。居氣管之口。當屬於肺。

頑頰者分氣之所洩也。頑頰即上腭氣從此分出於口為唾。分出于鼻為涕故曰分氣之所洩也。

橫骨者神氣所使主發舌者也。橫骨在舌本心存神而開竅於舌故橫骨為其所使以為發舌之機此數節詳論咽喉口舌發音之道可以得治法矣。

橫骨圖



此西醫所圖各環鞞骨在會厭之下當會厭又有半邊鞞骨名為會厭鞞骨與舌根相連主發舌者也鞞骨以膜相連又有筋牽之最靈動以供心神肺氣之所使神與氣當分論。

五臟六腑之精皆上注於目。前言肝開竅於目言其大要也此言五臟六腑之精皆上注於目則分晰更微矣夫肝脈入腦通于目系故開竅於目至五臟六腑所以通於目者西醫

云腦氣動通各臟腑據此則各臟腑之精循腦筋而上注於目也。

骨之精為瞳子。瞳神屬腎故其色極黑腎主骨故曰骨之精為瞳子凡病瞳子多是腎虛。

筋之精為黑眼。肝主筋肝之精注上注為眼黑珠眼科書謂之風輪亦以肝主風也治黑珠當以肝為主。

血之精為絡。白球外有紅肉裹之而結于大眼角內者即絡也乃血之精屬之於心凡起血翳均當治心血。

氣之精為白眼。氣屬于肺白眼生於肺受濕熱病多是肺受濕熱。

肌肉之精為約束。約束即眼皮乃陽明胃脈所繞為脾經肌肉之精所結聚凡是腫爛澀癢皆脾經風濕熱也。

裹結筋骨氣血之精而與脈並為系上屬於腦後出於項中。此又總言目系入於腦中而通於腦後以見五臟之精全由腦入目可以知治目之路徑

矣大指治氣輪血輪肉輪榮氣可由喉嚨頑頰而上通於腦其路最捷易治治黑珠必循肝脈而上入於腦其路畧深治腫子必由腎督脈而上入于腦其路更深未易治也。

目

圖



諸脈皆屬於目。

太陽脈終目內眥，少陽脈終目外眥，陽明脈繞眼，終目下承淚，血脈入腦而交於目，陰腎之督脈入腦通于目系，手少陰心之脈其支者上挾咽喉，繫目系，惟太陰之脈不上于目，故曰諸脈皆屬於目。

諸髓皆屬於腦。

西醫言手足骨中之髓與腦髓不同，不知實發源于腦髓，散走諸骨，每骨節有筋脈，油膜相連，故諸骨中之髓，雖有油膜血絲，其實諸髓皆屬於腦，而腦髓又生於腎也。

諸筋皆屬於節。

節者骨節也，骨屬腎水，筋屬肝木，水生木，皆骨節之間亦生筋，而筋又為骨之使也，凡病使無筋，則骨不聯屬，又烏能運用哉。

諸血皆屬於心。

血有肝藏脾統之說，然運行在脾，斂散在肝，而生復周回，均在於心，觀西醫血管圖可知，諸血皆屬於心，詳心生血條。

諸氣皆屬於肺。

氣之源在腎，詳膀胱天癸營衛條，而此云屬肺者，以氣之總管在肺，故肺主制節，制腎氣之出納，而又制節肝氣，使不得逆制節，脾氣使不得洩制節，心氣使不得越肺之氣治，而各臟之氣皆治矣。

人之血氣精神者，所以奉生而周性命者也。

人之知覺性也，人之生死命也，性在心，故字從心，生命在腎，故腎系曰命門，有此性命，人得其生，其所以奉生而周於性命之間者，則又賴乎精神，神藏於心，性之所在也，精藏於腎，命之所在也，究精所由生，則氣是之變化，究神所由生，則是血之功用，故先言血氣，後言精神，而推極於性命，中國注家尚多回圖，何況西醫之

西醫有衣筋肌指之辨，亦云詳矣，然不能分出臟腑所屬，則不得其治法，惟內經五臟、眼皮為肉輪、紅筋絡之為血輪、白珠為氣輪、黑珠為風輪、瞳子為水輪，分此五臟，則義有所歸，再者目系入腦，而貫頂後，所以瞳人反背，腦後可針，雖西醫究到此。

泥於述者哉。
詳心腎各條。

經脈者所以行血氣而榮陰陽濡筋骨利關節者也

內經名脈。西醫名管。其實一也。西醫詳繪管竅。然不能分出經名。不知十二經。與奇經八脈。達于周身。以

行血氣使內陰外陽筋骨關節無所不周病則按經施治自然得效
言也。按西醫有脈鞘是連膜成筋膜包裹脈管迴管腦筋不等內經所謂經脈亦非西醫所能盡見比
如任脈是行血者也。二督是行氣者也。二脈已顯然不同。安得執西醫之死法以衡之。

衛氣者所以溫分肉充皮膚肥腠理司開闔者也

衛氣以詳營衛條分。肉即在內之赤肉。與外之白肉。有分別者也。衛氣由內達外。先從分肉而出。以溫分肉。後

皮膚最外一層。陽氣由內充于外。以衛皮毛。此為衛氣之能事也。詳膀胱營衛條。腠理乃分肉之外。皮膚之內。油膜是也。有絢紋。故曰腠理。內發於三焦。乃衛氣所行之道路。故氣足則肥。衛氣盡行於陽。則目張而寤。氣達于外。不畏風寒。夜行於陰。則目閉而寐。氣效于內。故必擁破以衛。陽入裡。則畏外寒也。此皆衛氣司開闔之驗。詳營衛太陽各條。西醫不知也。

衛分肉圖



此西醫汗管汗核圖也。言汗管或藏腠中。或隱腠下。纏如螺絲。透至皮膚外而汗出焉。然西醫不知汗所從生。寔在膀胱化氣。由三焦連網。以達於皮毛也。凡人暑時。飲水多。出汗亦多。而小便反少。是水從皮毛而瀉。則不下走膀胱。足見汗之根源。生于膀胱。為衛氣之所發泄。

皮膚毛圖



此西人用顯鏡託大毛皮毛之形。毛根附近有油核。是血脈散於膜中而成者也。又有汗核汗管。附毛而生。蓋毛皆為血之餘。而非血所生也。血從氣化。隨衛氣達腠理。然後發出。故根視毛根。只見油與水。而不見血也。

志意者。所以御精神。收魂魄。適寒溫和喜怒者也。此又言重脾胃二者。一主先天。一主後天。為人身之本。也。腎藏志。志定則足以御腎精。御心神。使不得妄動。志

定則足以收肝魂。收肺魄。使不得妄越。脾藏意。主思慮。故能令寒溫適其宜。喜怒和其節。志之與意。不暴重哉。西醫但以知覺全歸於腦。而七情不分。性命不辨。彼之志意與中國同。而何嘗知志意所司哉。

是故血和則經脈流行。營覆陰陽。筋骨勁強。關節清利矣。女子經脈不流行。則月信錯亂。周身作痛。男子

二經脈皆血。所營周覆禱者也。筋骨關節皆血所貫注者也。故必血和而後能流行。營覆必血和而後能勁強。清利反此者皆宜理血。此論營衛。西醫有血脈圖。然但圖血出之道。未圖血迴之管。又不能分出十二經脈。無當於治法。不載之。夫彼所以不圖迴血管者。必一來一迴。紛而難辨也。夫彼既有難辨之處。宜其不知經脈之說也。

血脈圖



此西醫脈管圖。是血運行而出之管。非回

血管也。西人執此。辨中國十二經脈及奇經

八脈。以為無其事也。醫林改錯。亦謂經脈無

憑。不知彼皆割死人。安能復辨經穴。且經道

非血管也。故內經言某經多血少氣。某經多

氣少血。足見經道統血氣而言。不得以血管氣管當之也。西醫言人別有和腦筋。隨各臟腑而異用。或

包筋。包骨。包血管。包氣管。或散。或合。西醫此說。似即內經所言之經道。惜西人不通華文。於內經未深

攷也。况任脈專主血。督脈專主氣。主安得以血管當經脈之說哉。

衛和則分肉解利。皮膚潤澤。腠理緻密矣。此論衛氣。已詳上即膀胱條。

志意和則精神專直。魂魄不散。悔怒不起。五臟不受邪矣。後天脾無病故有此效。詳上。

寒溫和則六腑化穀。風痺不作。經脈通利。肢節得安矣。此節與上相連。方申明脾臟意適。寒溫之義。其溫

風痺等語。脾脫血主肢。節和則皆通利而安矣。○卷首詳論臟腑。其有未經論及者。皆補于此。人身之氣。化形質已敗備矣。雖西醫剖視。而亦不及內經之精。

五臟所傷人必臟腑血氣。先有病損。然後生病。故論病機。先言五臟所傷。

憂愁思慮則傷心。心為火臟。火氣宣明。則能化生血液。流暢筋脈。血脈流行。則其志常喜。若反乎喜而為憂。則心氣遏抑。火鬱血滯。故傷心也。治宜宣達心陽。通暢血脈。又常以喜屬憂。

愈斯愈矣。

形寒飲冷則傷肺。肺金畏火。自然懼熱。此又云畏寒冷何也。蓋肺之體。雖是陰金。而肺之用。莫主陽氣。氣為咳嗽等証。治宜溫散。氣布於內。則為宗氣。以司呼吸。散於外。形受寒。則皮毛洒淅。漸入痿痺。發熱動飲。飲果瓜之屬。多受冷氣。則陽氣不能布化。水飲停積。為咳嗽喘痛等症。治宜溫降。

悲怒氣逆則傷肝。悲者肺主之。過悲則金來剋木。木不能達。怒者肝主之。過怒則肝木橫決。血不能靜。二者皆逆氣也。肝乃主血之臟。血之所以流行不滯。潛伏不動者。全賴氣之和平。有以配

養之血耳。今其氣逆。則血逆。肝木鬱於下。肝火犯於上。而肝受傷矣。悲則肝木鬱。於下。宜辛以升散之。怒則肝火犯上。宜苦以降解之。然總以養和神得其平為要。

飲食勞倦則傷脾。飲所以潤脾。過多則停飲。為滯發為脹泄。食而反為食所困也。宜消導。脾主肌肉。勞

以運動肌肉。使其活潑。乃益得安然。然至於倦。必致消瘦。發熱蓋動而生陽。傷脾之陰。故肌肉反受其病。若宜填補靜養。

久坐濕地。強力入房。則傷腎。腎中之陽。能化濕氣。則水達膀胱。氣行肢脊。若久坐濕地。則濕氣太甚。而腎陽反受其傷。必生肢脊疼痛等症。治宜燥之。腎中陰精充足。無損。則能種子。

入房。乃其常事。若力已竭。而猶勉強入房。則腎精枯矣。治宜滋補。

五臟所惡 五臟各有氣化。即各有性情。有性情。即有好惡。知其所惡。即知治之之法。

心惡熱 世傳五臟辨法。謂肝熱筋灼。驚癩瘕癩。肺熱咳嗽。氣上口渴。脾熱肉消。便秘潮熱。腎熱骨蒸。精枯髓竭。心煩口渴。頭目痛。中焦熱。則飲食減少。腫脹利痛。下焦熱。則小便不利。大便失調。熱之見證。雖不一。而總之。歸于心經。蓋心為臟。凡是大熱。皆心所司。心火化血。以養心。則火不亢。而熱除。若火太亢。則心血受傷。故心惡熱。凡治熱症。無不用苦藥。所以治心之火也。西醫見熱病。即水置胸前。此熱輕者。可以立刻撤去。若熱重者。外被水。則熱反內攻。為熱毒伏心而死。現

在香港疫証。為西醫十治十死。皆此之故也。所以港人逃避。然則西醫亦當變計矣。

肺惡寒 肺氣如天。居至高。布陽氣。故在外。則皮毛畏寒。恐傷其衛外之陽。在內。則胸膈惡寒。恐傷其布護之氣。寒傷皮毛。發熱咳嗽。寒傷胸膈。停飲痺痛。

肝惡風 肝木主風。而即惡風。蓋血得和。氣則流暢。血得和。氣則消灼。凝結。老人中風。小兒驚風。一切風濕。痲木瘡痒。痲癩。蓋無一不當治肝。即無一不當養血。誠以風乃陰中之陽。血中之氣。故惟風能鼓

溢其血。亦惟血能調養其風。

脾惡濕 痰泄洞泄。痞滿腫脹。水飲等証。皆是濕氣有餘。脾土不能剋化。五行惟土能制水。土勝則水受制。水勝則土無權。故脾能治濕。而反惡濕。脾居油膜之上。膜屬三焦。行水之道。油屬脾。水過油。則滑利不留。此即脾所以制水也。若水太多。則油反受其浸漬。當分寒濕熱濕。以燥利之。

腎惡燥 腎主藏精。下通水道。上發津液。總係陰精之所運化者也。燥則傷其陰精。骨髓枯。津液少。水道乾。濕必用滋潤之品。庶幾腎水得養。

以上二條。經文最簡。然包括之病甚多。但能觸類引伸。便可通一舉萬。

臟腑為病 五臟六腑。病形百出。然各有自為之病。形以為証。據如心為噫。非心証。論何無何証。但見噫氣。則知屬於心矣。餘仿此。

心為噫 噫者胸中結氣。使之使出。俗說是打格頓。非也。打格頓。與噫。音美不符。打格頓。是氣厄于胸。而出于口。故名曰噫。二者均病在胸前。屬心之部位。故皆屬心經。脾形象心。而蒂苦澀。治噫。降心氣也。

胸滿噫氣 乃是肺胃痰火。仲景旋覆麥冬治之。而必用赭石。破心氣。鎮心氣也。久病聞噫。為胃絕。則以其火不生土。心氣逆也。心病不止一噫。然見噫氣。便知屬心。用藥乃知方向。

中西匯通醫經精義

下卷 全體總論 八

肺為竅內經言五臟六腑皆有竅証而無不聚于胃關于肺蓋肺主氣管氣管中非痰敗即風寒火燥令其氣故效有從皮毛口鼻入氣管者有從腸胃膈膜入氣管者當分頭治之按麴效二証道路不

同鼻主吸氣鬪字從鼻是吸入之氣管不利此管詳膀胱肺腎條效字從久欠者口氣下垂也口主出氣是呼出之氣管不利此管在胸膈故每效必胸前癢滯三焦條

肝為語諸語屬陽明燥熱鄭聲屬心神虛恍而此云肝為語蓋燥熱乃木火克土神恍乃肝魂不清因而心神擾惑故皆宜木火安魂也

脾為吞脾主化穀生津凡口中津液少者時常作吞引之狀反吞為吐又是水穀不下之故皆屬脾病可以互勘

腎為欠為噫欠者陰引陽入故呵欠至而欲寐噫者陽引陰出故噴噫出而人醒二者皆根于氣海故腎病則見此二証

胃為氣逆為噦為恐陽明主納其氣以下行為順氣逆則反其令也衝脈麗于陽明衝逆亦屬陽明胃噦者吐穢惡之氣也吞酸噯腐之類皆反其納物之令也恐者腎所主腎水動而胃土

不能制也故恐亦屬胃

大小腸為泄泄多是脾胃中焦之証然總出于腸中故皆屬于大小腸之病小腸屬火以化穀火虛則穀不化而殮泄大腸屬金以燥糞燥氣不足則糞溏瀉小腸火甚則又膠結為痢大腸燥糞則

又秘結不便此又為泄之變態矣

下焦溢為水腫三焦乃決瀆之官前已詳注但云下焦者因上焦連心肺中焦連脾胃多兼心肺脾胃之証高非三焦專責惟下焦當膀胱上口為水入膀胱之路此處不利則水溢于上達于外

而發水腫下焦屬腎屬肝治宜疏泄肝腎又肺居高能敷下主通調水道非開利肺氣不能治下焦也

膀胱不利為癃不約為遺溺膀胱下為溺管溺管淋瀝不通為癃肺主水道由肺氣閉則宜清利肝脈繞膀胱由肝血滯則宜滑利據西醫之說以為溺管發炎腫塞或砂淋內塞究之

皆肺肝兩端所致也又溺管之後為精窠精窠有敗精死血亦能擠塞溺管法當利腎夫肺以陰氣下達膀胱通降水道而主制節使小便有度不得違碍肝腎以陽氣達于膀胱蒸發水氣使其上騰不得

直瀉若陽氣不能蒸發則水無約束發為遺溺治宜溫胞室蓋膀胱如釜胞如灶溫胞室者釜底添薪也奉看十二官條自見

膽氣鬱為怒。胆者木生之大也。而醫論胆專言汁。不知有汁即有氣。故內經均以氣立論。木氣條暢。火氣

膽者木生之大也。而醫論胆專言汁。不知有汁即有氣。故內經均以氣立論。木氣條暢。火氣

其証形百變。不一而足。舉此為驗。任

諸病所屬。屬者所統屬也。知其所屬。則綱

諸風掉眩。皆屬於肝。肝為風臟。凡風病皆屬於肝。諸風。謂中風。傷風。驚風。屬風之類。所該之証多矣。掉謂

妄見。頭目旋轉。皆是肝開竅于目。故有此病也。西醫謂目眩。感昏花。癱瘓。抽掣。皆腦髓筋為病。謂目系

通腦。故昏眩。腦氣用力太過。則肉縮。伸抽掣。究問腦氣何故病此。則西醫注然。豈知肝脈通于腦。開竅

於目。而主筋。凡西醫所謂腦氣。皆肝木所司。而脈筋所以致病。則又肝風為政也。故凡掉眩。皆屬於肝。而諸風為病。總屬之肝。

諸寒收引。皆屬於腎。腎司寒氣。故凡寒証皆屬之腎。腎又主骨。腎陽四達。則骨體舒展。舉動輕便。若肢骨

是寒証。一是風症。當辨。

諸氣臃鬱。皆屬於肺。五臟六腑之氣。無不統總于肺。以肺為氣之總管也。故凡治氣。皆當治肺。肺主皮毛。

孔下有油核。其管直通皮膚。若面生黑刺。即管塞之故。此即內經臃腫之說也。鬱是氣遏于內。不得舒

發也。見病如氣逆痰滯。血結便閉之類。是氣之乘于腹內者。鬱與嗎反。肺氣不暢。故鬱宜散降之。

諸濕腫滿。皆屬於脾。腫在皮膚。曰肢。腫在腹內。脹塞。皆濕氣壅滯。水不下行。停走于膈膜中也。然濕證尚

制水所致。蓋脾生油膜之上。膜是三焦。主水道。油是脾之物。油不盡水。此

脾之所以利水也。若脾之油失其令。則濕氣乃得蔽匿。故治溼責之于脾。

諸痛瘡癢。皆屬於心。此言諸痛。或血分凝結。阻滯其氣。氣與血爭。則痛。或血虛生熱。兼動風氣。風火相扇

痛。凡是腹痛。肢體痛。蓋無

不關于血分。故皆屬心。

中西匯通醫經精義

下卷

五臟所傷

九

諸熱發瘕皆屬于火。諸熱謂發熱、惡熱、瘟暑等症。瘕謂眼目昏花、黑暗見鬼等。證皆屬於火者。蓋諸熱是火傷氣分。火克肺金也。瘕是心神擾惑、視物昏亂、火傷心。

心藏火。擾其神故發瘕。是肝金為火所灼。無血養筋故縮。瘕與痺緩不收有異。當辨之。

諸厥固世皆屬於下。厥謂四肢逆冷。固謂腹中痠積如寒疝之類。瀉謂下利不止。皆屬於下。謂屬於上焦腎經也。腎陽不能四達則逆。腎陽不能上升則瀉。腎陽不能化氣則固結。故皆屬於下。宜溫之也。

諸痿喘嘔皆屬於上。痿有兩症。一是肺萎。肺葉焦舉不能通調經液。則為虛勞咳嗽。一是足痿。脛枯不能行走。則為足痿。然木不足痿。而足痿不發於肺者。蓋肺主行津液。由陽明而下。論宗筋。足

乃能行。肺之津液不行。則宗筋失養。故不足痿。雖見於下。而亦屬之上焦也。喘屬肺之聲。不利。嘔屬胃之飲食。氣逆。肺胃均屬上焦。上焦屬陽。多病火逆。宜清之也。

諸禁鼓慄如喪神守皆屬於火。禁謂口禁。切禁口痢。瘕病口禁之類。鼓慄謂鼓戰。瘕如瘧疾手足搖戰之類。如喪神守謂譫語百合病恍惚不安之類。蓋熱極反寒之象。火擾心神。

之徵皆宜治其火也。

諸瘕項強皆屬於濕。寒濕則筋脈凝。熱濕則筋脈脹。故皆能發瘕與項強之証。

諸逆衝上皆屬於火。諸逆謂吐效。喘嘔等。凡是衝脈氣逆。頭目咽喉中受病均係心肝之火。挾衝上行也。宜抑之。

諸脹腹大皆屬於熱。諸脹謂腹內脹滿。腹大謂單腹脹。此証是肝不疎泄。脾不運化。肝不疎泄則小便不利。水停為脹。脾不運化則單腹脹。皆屬於熱者。屬於肝木乘脾也。然此與上節火字

有別。火屬血分。熱屬氣分。熱則氣分之水多壅。故主脹大。

諸躁狂越皆屬於火。躁謂煩躁。狂謂顛狂。越謂升高踰垣。凡此皆三焦與胃火太甚。而血氣勃然也。

諸暴強直皆屬於風。強直僵仆。倒地暴者。猝然發作。風性迅速。故能暴發。凡風均屬之。肝筋屬風。中風中風之陽。則為熱風。無論寒熱均有強直之証。宜細辨之。

風中風之陽。則為熱風。無論寒熱均有強直之証。宜細辨之。

諸病有聲。按之如鼓。皆屬於熱。此與腸鳴不同。腸鳴則轉氣切痛。下泄屬水。清入腸。發為洞瀉。是寒非熱。乃相火之府。行水之道。路也。水相激。性往發聲。但其聲綿綿。與雷鳴切痛者。有異。按之亦能作聲。又非毛。如按鼓皮。以其在皮膜間。故按之如鼓。是三焦之火。與水為仇也。故曰皆屬於熱。蓋三焦為行氣之府。氣多則能鼓。吹其腹中之管。使之有聲。如西洋象皮人。搦之則出聲是矣。

諸病踵跖。疼酸驚駭。皆屬於火。跖足背。凡足腫。皆發于厥陰。陽明二經。陽明之脈行足背。厥陰之脈起足大指。叢毛行內踝。肝木生熱。壅遏胃經之濕。則循經下注。而發足腫。極酸疼也。酸字頗有寔義。西醫云。凡脚氣必胃中先釀酸水。繼乃尿中有淡白形。尿味亦酸。乃發脚腫痛。但西醫未言。所以致酸。與因酸致腫之故。惟內經理可互証。經云。肝木在味為酸。蓋木能生火。火能克土。土不化水。火又蒸之。則變酸味。是酸者。濕與熱合之謂也。蓋湯下月。過夜則酸。濕遇熱也。冬月則否。有濕而不化。知酸所以致疼腫。而脚氣可治也。又凡乍驚乍駭。皆足肝經。木鬱火發。魂不藏之故。是以皆屬於火。

諸轉反戾。水液渾濁。皆屬於熱。轉者。左右扭掉也。反者。筋弓反張也。戾如犬出牙下。其身曲戾。即陽明症。病頭曲至膝下也。水液渾濁。便不清也。轉在側。屬少陽經。反在後。屬太陽經。戾在前。屬陽明經。水道在膈膜中。屬三焦。經皆屬於熱。是水液渾濁。固屬三焦之熱。而諸轉反戾。亦當同屬三焦矣。三焦網膜。西人謂之連網。由內達外。包裹赤肉。兩頭生筋。以貫赤肉。筋連于骨節。故利曲伸。觀此則知轉反戾。是筋所牽引。寔則網膜伸縮使然。故內經與水液同論。以見皆屬於三焦網膜中之熱也。西醫乃謂抽掣癢等。發于腦筋。不免求深反淺。故西人無治之之術也。

諸病水液澄清澈冷。皆屬於寒。下為小便。上為涎唾。其道路總在三焦膜膈之中。無論何証。但據水液有澄澈清冷之狀。即是三焦大虛之候。故曰皆屬於寒。

諸嘔吐酸暴注下迫。皆屬於熱。嘔謂乾嘔。是火逆也。吐有寒症。吐酸則無寒症。暴注下迫。理急後重。通塞不和。故欲瀉不得。且痢多發于秋。金克木也。但舉其凡。以例其餘。

病機百出。未能盡錄。但舉其凡。以例其餘。

四時所病 四時各有主氣。客氣。五方強弱之異。茲所舉者。不過明臟腑氣應與天時並行之義耳。醫者當知溫反。

春善病飢。飢是鼻塞流涕。飢是流鼻血。飢屬氣分。飢陽發泄。為陰所閉。則鼻塞不通。治宜疏散其寒。飢屬血分。春木生火。動血上衝。干犯清道。鼻為肺竅。木火侮肺。故發飢。治宜清降其火。善病者謂多此種病也。

謂多此種病也。

仲夏善病胸膈。胸膈是兩乳中間屬心。膈是兩乳旁邊屬三焦。心是君火。三焦是相火。皆與夏氣相應。故仲夏善病胸膈。以火有餘。多發逆滿也。

長夏善病洞瀉寒中。長夏未月溼土主氣。脾主溼而惡溼。溼甚則發洞瀉。陽極于外。無以溫養中土。故發寒中之病。觀於冬月井水溫。夏月井水冷。則知夏月中宮多寒矣。

秋善病風瘧。風屬肝。瘧屬少陽。因風致瘧。本條木火為病。而多發于秋。令者木火侮金也。蓋秋當肺金主氣之時。金氣清肅。則皮毛自斂。膜腠自和。故風氣鼓動。則為皮毛不得斂。而發寒熱。風火相煽。則膜腠不得和。而戰慄溺赤。

知此理者。可得治瘧之法矣。

冬善病痺厥。痺是骨節疼痛。厥是四肢逆冷。皆中陽氣能達于骨節。充于四末。則無此病。冬令寒水氣盛。往往腎陽不足。故多此病。

四時之病不一而足。則此種為多。且知其理。而一切非時之病。理皆可識。

臟腑通治

心與膽通。心病怔忡。宜溫膽為主。膽病戰慄。顛狂。宜補心為主。舊注君相二火。一氣相通。此解通字與之道。路。唐宋後。憑空說理。不按寔迹。西醫詳形。畧氣。然如此等。道路。非借西說。不能發明。西醫云。人之臟腑。全有連網相聯。其連網中。全有微絲管。行血行氣。據此。則知心與胆通。其道。路亦在膜網之中。蓋胆附于肝。肝系着脊。上循入肺。系連及于心。脾與心通之路。即在其系中。故心病怔忡。宜溫膽。胆病戰慄。顛狂。宜補心。非空論矣。又溫字補字。有辨。經言溫之以氣。補之以味。內經言以苦補心。是瀉心大。即是補心。以益其陰也。溫之以氣。是益其陽也。

補心。以益其陰也。溫之以氣。是益其陽也。

肝與大腸相通。肝病宜疏通。大腸病宜平。肝為主。肝內膈膜。下走血室。則連膀胱。後連大腸。厥陰肝脈。又外繞行肛門。大腸傳導。全賴肝疏泄之力。以

理論則為金木交合。以形論則為血能潤腸。腸能導滯之故。所以肝病宜疏通大腸。以行其鬱結也。大腸病如痢證。腸風秘結。便毒等症。皆宜平肝和血潤腸。以助其疏泄也。

脾與小腸相通。脾病宜泄。小腸火。小腸病宜潤脾為主。西醫繪圖脾居連網之上。小腸通體皆與連網相

附連網中均有微絲管相通。據此則內經所言。道路顯然。西醫不知內經。妄詆軒岐。以為未見臟腑。此不足怪。獨怪中國。趨好洋學。舍古聖之書。而弗深

致。豈不謬哉。脾病多是小腸之火。蒸功溼氣。發腫脹。作不足怪。獨怪中國。趨好洋學。舍古聖之書。而弗深

肺與膀胱通。肺病宜清利。膀胱水。膀胱病宜清肺氣為主。肺主通調水道。下輸膀胱。其路道全在三焦膜

相通。肺病則水停為痰飲。故宜清利膀胱。以瀉水。膀胱病多由肺之上原。不得疏通。故宜清肺氣為主。

腎與三焦通。腎病宜調和三焦。三焦病宜補腎為主。三焦之原。即發于腎系。故腎與三焦相通。三焦為腎

以三焦之水。係元陽用黃芪以充三焦之氣。是矣。三焦病能行水。則宜滋腎陰。不能化氣。則宜補

此條全可攷臟腑路道。西醫形迹之學。未及如是之精。而今人不講。反為西人所笑。堪發一嘆。

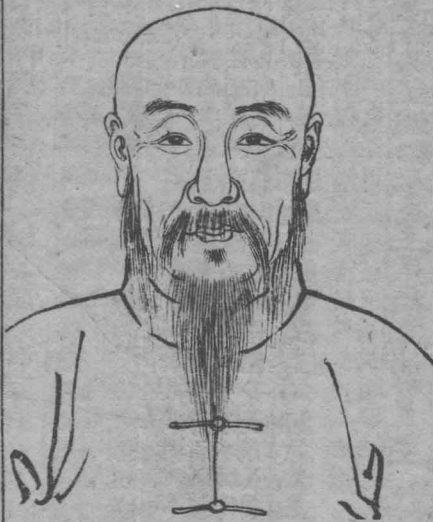
望形察色。形是肢體。色是面部。此理最微。此脈更難。今且舉其大畧。使人得其門徑。西人于察色未深。致

以五色命臟。青為肝。赤為心。白為肺。黃為脾。黑為腎。肝合筋。心合脈。肺合皮。脾合肉。腎合骨也。言五色命

肝各見本色。便知其病。各勝又各有所合。便知其病之所在。譬如青色屬肝。肝合筋。便知其病在筋。餘仿此。

青如草滋者死。青如翠羽者生。黃如枳者是者死。黃如蟹腹者生。黑如炷者死。黑如烏羽者生。白如枯骨者

面 部 圖



死白如豕膏者生。此言五色榮者生，枯者死。蓋必有血與氣澤，方能榮也。

凡色多青則痛，多黑則癆，黃赤則熱，多白則寒。五色皆見則寒熱也。青為肝色，青勝則肝木克土，故痛。黑為腎之色，黑勝則寒水凝滯，故癆。黃

赤為火土之色，故主熱。白為金色，令主清冷，且溫體者血也。血色少故白色多。而知其體寒，五色皆見乃錯亂之象，故主寒熱並見。

明堂者鼻也，闕者眉間也，蕃者頰側也，蔽者耳門也，明堂骨高以起，平以直，首面上於闕庭，王宮在於下

極。五臟次於中央，六腑挾其兩側。此言人面之部位，分配腑腑以診其色也。面分三處，上為闕，闕下為王極，即山根也。以闕論則處下，合鼻言之則適居于中，故稱極焉。是為王

宮之應也。鼻居王宮之下，故名明堂。其診法則當以五臟從上而下，配於中央，而六腑各隨其臟，配於兩側，有諸內形諸外，亦各從其類也。

明堂今名準頭，王宮今名山根，闕今名印堂，蕃今名頰，蔽今名耳。古人不雜鬚，故不診頤下。今診決有心額腎頤之說，是俗醫所配也。雖今人雜鬚，氣色終不見於此，未可據以為診也。人身內肺系、心系、肝系、著脊，腎系均著脊，惟脾在胃下，不著脊。然脾膜之根仍在脊也。故脾俞穴在背，是五臟皆居於身中也。所以診法亦配於面之中央，而六腑則隨其臟位以配於側。

關上咽喉也關為眉間關之上則至高矣咽喉之位。在諸腑腑之上。故應于關上。

關中者肺也俗名印堂。肺居胸中。高于五臟。故應於此。

下極者心也下極即山根。心居肺之下。肺應于關中。則心當應于此。

直下者肝也相法稱為年壽。即真梁也。肝配于此者。以肝在腹中。半在膈上。半在膈下。位寔在心肺之下。故當配于此。唐宋後醫以肝配左額。肺配右額。此西金東木之義。然非五臟自具之位也。

且舊說以為肝在脾之下。故曰下焦屬肝。腎不知木水生肝。固與腎相屬。而究其形體所居。則肝半在膈上。半在膈下。脾在膈下。居於油膜之上。近胃聯小腸也。中膈少見。腑腑多少。其真而西醫笑之。並謂軒岐先誤。豈知古聖精核。更過西人。此等位次。便見聖人審定。腑腑最精。至經脈穴道。尤為西人所不知也。今必謂古聖洞見。腑腑尤屬空談。不足折服西人。即以剖視例之。古創制作。亦斷無未經剖視之理。且軒帝戰阪泉涿鹿。何難剖割之有。(圖見後)

肝左者膽也舉左以駁右。言肝應于真梁。其左右附真梁者。胆之應也。

下者脾也下者指準頭言。真梁在上。則準頭在下。故稱下焉。脾在腔內。寔居肝之下。油膜之上。故應配于真梁之下。此名明堂為脾之應。脾能統五臟。故準頭之診最要。

方上者胃也方上二字不得其解。舊說以為口之上。真孔之旁。余按方字。不訓兩舟相并。殆指鼻之兩孔。其形如方舟也。然則準頭為明堂。而兩孔即上方也。本經云五臟位于中央。六腑挾其兩側。

則鼻準屬脾。兩孔旁自當屬胃。

中央者大腸也此中央字。當合類側與真計之類。側距鼻之中為中央。蓋類側名。蓋真準名明堂。其中即可名中央。胃近真大腸。連胃位次亦宜。

挾大腸者腎也腎有兩枚。故配於面部類側兩旁。是最下之兩旁也。腎居於下。配此為宜。後人配于口下。承漿之所。不知古不雜鬚。口下鬚掩。氣色不見。故內經不以此察色。以腎配兩頰。腎有兩枚。分左右診。於義為合。

當腎者臍也腎與臍前後相對故當腎之下即以診臍。

面王以上小腸也面王以下膀胱子處也

面王二字無舊解然明堂者北面朝王之所也疑即明堂鼻準是矣膀胱子處即子宮二物皆在臍下與腎未相等腎兩枚居

背後故分配兩旁應腎在後也膀胱子宮在前則當次位于前居臍下故曰面王以下膀胱子處也惟小腸與胃相搭而為心之府求易定其位次且小腸之膜油全連及肝脾也故配于胆胃之交肝脾之際位在鼻準上邊兩旁夾鼻之處故曰面王以上小腸也于此後人望色左肝右肺心額腎頭鼻脾法甚簡易然不及內經診法為更詳。

面圖



上交於肺氣所以化生眉毛肺為華蓋故相書稱眉亦名華蓋肝木主怒侮肺金而難制故眉粗之人

性最剛烈自闕至明堂分配五臟而以六腑配於兩側詳矣惟三焦包絡未曾分配余按經文義實真

於言下蓋三焦為腎之府腎位配于蓋正當頰側則三焦當配于蔽正當耳門也腎開竅于耳三焦之脈又繞耳護腎竅以蔽診三焦皆不爽也至于包絡配在三根兩旁其義更可類推

散見于經文者如髮上指汗出如油大肉脫大肉陷唇及舌卷囊縮鼻張不治之証未能悉舉但明臟腑相應之理可以通一畢萬且如神眼尤宜細察丹讀傷寒金匱則盡知之

闕屬肺闕旁生眉即當屬肺世多以眉屬肝不知

眉是屬肺內經云肺風之狀其診在眉上足見眉

寔肺氣所發洩然肝血如不交於肺即不能化生

眉毛凡毛皆是血化為氣而發洩者也單有血不

能生毛單有氣亦不能生毛目之部位屬肝最所

司由肝目之部上交闕旁係肺之所司矣為肝血

聞聲別證聲音之道微妙難通。故聞而知之謂之神。

肝木。在音為角。在聲為呼。在變動為握。心火。在音為徵。在聲為笑。在變動為憂。脾土。在音為宮。在聲為歌。在變動為噦。肺金。在音為商。在聲為哭。在變動為噉。腎水。在音為羽。在聲為呻。在變動為慄。已詳上卷五臟所屬條。

能本宮商角徵羽五音。呼笑歌哭呻五聲。以參求五氣之邪。則思過半矣。西人審病。至于察尿之味。亦云苦矣。只因于聲音氣色。未能辨析。是以出此下策。

中盛臟滿。氣勝傷恐者。聲如從室中言。是中氣之溼也。言而微。終日乃復言者。此奪氣也。言語喜惡不避。

親疎者。此神明之亂也。經意甚明。蓋即聞聲而知其神與氣焉。

病人語聲寂寂然。喜驚呼者。骨節間病。語聲喑喑然。不做者。心膈間病。語聲啾啾然。細而長者。頭中病。此

語是全匱。寂寂然不欲語。屬三陰經。喜驚呼。則又屬厥陰肝經。病入三陰。厥陰主筋骨間。如其病在下焦。聲出不徹。聲不揚也。胸中大氣不轉。出入艱滯。知其病在中焦。胸膈間啾啾然。細而長。聲自下焦。陰分緣足太陽而上。達於顛頂。故知其病在頭中。

按聲氣根于腎中。上于胸膈。出于肺管。達于實轉于舌。辨于唇。或氣虛而音微。或機停而語塞。或膈間有滯而氣碍。或鼻間有違而音乘。散見各書。細心人當自領取。非筆楮所能盡也。

問察原委。病家不可諱病。醫家不可護短。須察問其原委。乃不昧于治法。

問言貴後賤。雖不受邪。病從内生。名曰脫營。嘗富復貧。名曰失精。必問飲食居處暴變暴苦。始樂後苦。皆

傷精氣。此是問病之原由也。問法不止於此。當類推以求。

凡診者。必知終始。有知餘緒。切脈問名。當合男女。此一節是總言察問之法。必知終始。謂起病及其終病。形如何。可全察矣。有知餘緒。有即又字。餘緒謂其兼見。

中西匯通醫經精義
望形察色
十三

之徵証。必兼察之。乃知何者為重病。何者為輕病。或合治或分治。可得言也。再切脈名。以定其病之
主名。使無差爽。男女各有不同。又當合計。各有病情。病狀之實。乃無誤矣。此段問法甚詳。在人細究。附
錄陳情園問証歌括曰。一問寒熱。二問汗。三問頭身。四問便。五問飲食。六問胸。七問八渴。均當辨。九問
舊病。十問音。再加脈為參。機變婦人。尤必問經期。遲速閉崩。皆可驗。更添片語。告兒科。天花麻疹。全占驗。

診脈精要

察脈知病。精之至矣。然內經仲景。皆合人迎跌陽合診。今則獨
取寸口。蓋去繁就簡。為得其要。茲所引注。皆獨取寸口之法。

十二經中。皆有動脈。獨取寸口。以決五臟六腑死生之法。何謂也。寸口即今掌後診脈之所。此難經發問
此攻下脈法。謂周身皆有動脈。何得以手之寸口為診。彼蓋不知中國古人。創立脈法。已先自為
問難。謂十二經皆為動脈者。早已代洋醫說過。早經駁辨。彼西醫既不知脈。何得侈口妄談哉。

然寸口者。脈之大會。手太陰之動脈也。人一呼脈行三寸。一吸脈行三寸。呼吸定息。脈行六寸。八日一
夜凡一萬三千五百息。脈行五十度。周於身。榮衛行陽二十五度。行陰二十五度。為一周。復會於手太陰

寸口者。五臟六腑之所終始。故法取於寸口也。近說肺朝百脈。為華蓋。五臟六腑之氣。皆上薰于肺。故即
肺寸口之脈。可以診知各腑。其說亦通。而究不知營衛相

會。為五臟所終始。故獨取寸口。越人立法。甚精矣。衛氣之行。西醫不知。營血之行。西醫知之。西醫云。血
出心管。行于周身。轉迴則為紫色。受炭氣故也。迴血入心。路經肺管。呼出之氣。吹之紫色。乃散復入于
心。此即內經營周于身之義矣。無一息不有血出於心之左房。即無一息不有血迴入心之右房。然計
所出之血。待其迴入。亦須一日一夜。持營血之行。與衛不同。營血則息息皆有出入。有衛氣之行。則須

行度一周。乃復于肺。而與營血相會。此小會也。蓋衛氣晝行於陽。則寤夜行于陰。則寤。必晝夜各行一
十五度。乃復于肺。而與營氣大會。故營言周于身。衛則言復會于手太陰。文義顯列。不可混也。營氣周
行於腑內外。而皆會于肺。故獨取寸脈。可以診腑內外諸病矣。按靈樞云。人經脈前後上下左右周
身十六丈二尺。周于身為一度。晝夜一萬三千五百息。氣行五十度。其脈脈常短之數。氣行傳過之

路。皆詳于內經。脈度營氣篇。茲不具論。觀其脈動與氣行。分言。則知脈是營血。氣附脈行。晝則行營外
為行陽。二十五度。夜則行營內。為行陰。二十五度。內經云。老人夜不寐。營血虛。衛陽不得入于陰也。觀
此。則知營衛相附之理。營周而復始。故無一息不反于肺。以入心。衛行必一度。乃返于肺也。其五十度
則陰陽之數。已行盡。而返于肺。則名曰大會。時脈之所始終也。以其會于肺。故即脈肺。便可診脈。諸

則陰陽之數。已行盡。而返于肺。則名曰大會。時脈之所始終也。以其會于肺。故即脈肺。便可診脈。諸

病西醫不知營衛相會之處。而但知脈是血管。辨中國診脈之非。只自形其粗淺耳。

從關至尺是尺內陰之所至也。從關至魚際是寸口陽之所治也。關者尺寸分界之地。脈訣所謂高骨為是也。關下尺為澤。主肝腎而沈。故屬陰。

關前為寸。主心肺而浮。故屬陽。



西醫不信脈法。謂人周身脈管皆生於心中血管。心體跳動不休。脈即應之而動。人身五臟何得只據血管為斷。又言手脈只是一條。何得又分出寸關尺。此說似是而非也。細按手脈至魚際上則脈不見動。至尺澤下脈亦不見動。蓋脈雖一條。而有分散合聚隱見之別。寸口者。脈之大聚會處。為營衛相會之要區。故即以此診諸病。脈管內屬血分。脈管外屬氣分。遲數是脈管中事。浮沈是脈管外事。至於脈之前後又分寸為陽。尺為陰。蓋手脈既屬脈之都會。自有部分之別。陽外陰內。天地不易之理。凡主表主上主氣屬陽者。皆診於寸。主裡主血主下屬陰者。皆診於尺也。

上部法天。主胸以上至頭之有疾也。中部法人。主膈以下至臍之有疾也。下部法地。主臍以下至足之有疾也。

疾也。此即內經上竟上者。胸中事。下竟下者。少腹腰足間事之義。蓋天下之理。本天親上。本地親下。各從其類。故左寸在上。應心。右寸在上。應肺。左關在中。應肝。右關在中。應脾。左尺在下。屬腎。右尺在下。屬命門。總是分上中下之義。其分在右者。則以水為天。宜配在左。又為地。二宜配在右。水生木。木生火。於心。肝均位在左。火生土。土生金。故脾肺均位在右。各從其類。義也。至于六腑。又各從其類。以配次一家故也。胃從脾。配在右。關三焦。從命門。配在右。尺。膀胱從腎。配在左。尺。胆從肝。配在左。關。小腸從心。

屬命門。總是分上中下之義。其分在右者。則以水為天。宜配在左。又為地。二宜配在右。水生木。木生火。於心。肝均位在左。火生土。土生金。故脾肺均位在右。各從其類。義也。至于六腑。又各從其類。以配次一家故也。胃從脾。配在右。關三焦。從命門。配在右。尺。膀胱從腎。配在左。尺。胆從肝。配在左。關。小腸從心。

火於心。肝均位在左。火生土。土生金。故脾肺均位在右。各從其類。義也。至于六腑。又各從其類。以配次一家故也。胃從脾。配在右。關三焦。從命門。配在右。尺。膀胱從腎。配在左。尺。胆從肝。配在左。關。小腸從心。

一家故也。胃從脾。配在右。關三焦。從命門。配在右。尺。膀胱從腎。配在左。尺。胆從肝。配在左。關。小腸從心。

中西匯通醫經精義

問察原委

十四

配在左寸小腸亦可配在左尺。以心位于左關之上。則小腸當從之于下也。肺膈之位次既明。又推之于形體。則喉舌頭面胸前肩膊皆診于寸部。腋下腹際從腰以還皆當診于關部。小腹尾尻二陰股脛膝脚皆當診于尺部。此內經竟上竟下之法。實大易親上親下之理。其旨微矣。辨証有分部診法。有合三部合診法。最要通其理。方可言診。西醫所不知也。

右手



左手



舊訣部位。左心膻中肝胆腎小腸。左肺胸中脾胃命大腸。周夢覺三指禪脈法。以為左心小腸肝胆腎膀胱。右肺大腸脾胃腎命門。然猶有未盡之義。宜分為左寸心膻中小腸。左關肝胆。左尺腎膀胱及小腸也。右寸肺胸中大腸。右關脾胃。右尺命門三焦及大腸也。蓋大小腸或附於肺。以其表裡相通也。或附於兩尺。以其居下也。膻中即包絡。胸中即肺衣。古法不診三焦。以未知三焦之根。即在腎系。今將配於右尺。於義乃備。

脈有三部九候。三部者寸關尺也。九候者浮中沉也。

浮中沉是為九候。

此與內經三部九候之法不同。然頭手足遍診之法。其廢已久。故即從難經以寸關尺為三部。三部各有

呼出心與肺。吸入腎與肝。呼吸之間脾也。其脈在中。浮者陽也。心肺俱浮。浮而大散者心也。浮而短濇者肺也。沈者陰也。肝腎俱沈。牢而長者肝也。按之濡。舉指來實者腎也。脾者中州。故其脈在中。是陰陽之法也。
上節以部位分五臟。此又以呼吸浮沈分五臟也。心肺在上部。出氣由也。故呼出屬心肺。一呼脈當一至也。肝腎在下部。入氣歸之。故吸入屬肝腎。一吸脈當二至也。呼吸之間。脾主中宮。司出入。脈當一至也。

故呼吸定息脈來五至者為無病若多一至則有一勝太過少一至則有一勝不足此察至數之法知此義則知至數遲速之故其脈在中以下又言以浮中沈分別五勝也言脈在人肌肉之中輕按即見為浮浮為在外屬陽心肺應之浮而大散其應在心浮而短澀其應在肺重按乃見為沈沈為在裡屬陰肝腎應之牢而長者弦之象屬肝經濡而實者滑之象屬腎經脾者中州故其脈在中是陰陽適中之地也此以沈診肝腎浮診心肺中診脾胃取配之義亦多方矣

春脈弦夏脈鉤秋脈毛冬脈石四時皆以胃氣為本四時之變病死生之要會也鉤即洪毛即浮石即沈也胃氣見于脈乃和緩

之象妄言鉤毛石各見和緩為有胃氣四時之變謂太過不及不得胃氣則可以知其病矣此詳言五時四時之主脈而又歸本于胃氣近代三指彈脈訣以緩脈為綱誠能知胃氣為本之主學者可以一覽數者腑也遲者臟也諸陽為熱諸陰為寒數者為熱遲則為寒腑屬陽故數脈當應腑臟屬陰故遲脈當應臟數則為熱諸陽主氣也遲則為寒諸

陰主氣也夫以遲速分勝腑此未盡然而數則為熱遲則為寒蓋有一定不易者脈之跳動出於心血之起落屬脈管中血之所主心主火血虛火少則動遲血多火旺則動速又凡脈之粗大細虛皆脈管中事當與遲速同斷脈法要辨脈管內是血分脈管外是氣分則診治自有分別

浮者陽也滑者陽也長者陽也沈者陰也短者陰也澹者陰也各以其經所在名病順逆也浮滑長為陽沈短澹為陰

據此治病已得其要又再分各經以定順逆如腎脈宜沈而反浮心脈宜浮而反沈則為逆既明脈之定象又言脈無定體因經而分順逆其法最細西醫但知脈是血管而不知氣附脈行血管外即氣道也西醫云脈外有膜名脈鞘光滑而薄分數層中有小孔如篩按此即附脈行之氣孔也脈管只是一條動則俱動故遲速無部位之分氣則上下異其輕重也故浮沈有三部之別從此類推而氣管血管分診合診則脈無遁情合讀西醫書即益知古聖之精尤願西醫請古聖書亦可補其不及也

此診法全從難經蓋內經遍診頭足自越人變法而厚趨簡易後世脈訣託始于此於法甚精故宜從之再參諸脈書則盡其奧矣

審治處方

寒者熱之熱者寒之微者逆之甚者從之堅者削之客者除之勞者溫之結者散之留者攻之燥者濡之

急者緩之散者收之損者益之逸者行之驚者平之諸法以寒治熱以熱治寒攻散補平皆易知者惟微者逆之甚者從之此理極其微妙蓋微者如小賊可

以撲滅甚者如巨盜巢穴深固非誘之不為功西醫如治熱証則以水壓胸此熱者寒之正法也然熱之微者可以立除如熱之甚者反過激其熱使內伏入心而死香港痲症如此治死者多矣皆不知甚者從之也比如被火傷甚重則忌用冷水洗恐火毒伏心而死也然則逆從之法可不講耶

逆者正治從者反治熱因寒用寒因熱用塞因塞用通因通用其始則同其終則異可使破積可使潰堅

可使氣和可使必已逆者以寒治熱以熱治寒故為正治從者熱病從熱寒病從寒故為反治又言反治之理熱藥因寒而得其用寒藥因熱而得其用即所謂反佐之治也塞因塞用如滿

逆不下從而吐越之通因通用如瀉痢不止從而潤降之其始則與病從同所以誘之其終則與病各異所以敵之也變幻莫測故可破堅積以期其必愈

病在下取之上病在上取之下病在中旁取之此言治病不可逐末當求其源委所在如小便大便不利病在下也然多是心肺傳移之病故當取之上頭目耳

喉間病在上也然多是肝腎之邪上犯故當取之下病在中屬脾胃然多是少陽厥陰之邪所犯故宜旁取之

治法之詳當求各書然能洞明內經大義則各書治法其理已具西醫言治多執着故鮮神妙

氣味陰陽西醫言彼國用藥悉試而知較有實據不比中國專以色香氣味分配腑臟則影響無據矣不知西醫此說適形其陋曰應試則毫無把握惟憑嘗試矣彼惟不論五行專以形氣

立說所以得半遺全譬如彼言養氣能養物百果羹肉得養氣皆不壞取養氣以水銀白礬硝石燒之即出不知彼所謂養氣即中國所謂陰氣中國以水養果羹即取其純陰不化水銀等純

故多養氣輕氣能發火是輕氣即中國所謂陽氣然則西醫言輕養何如中國言陰陽以得具寔也使氣味形性不兼論之則一物之功用不全且人試於豈古人嘗約未試耶

積陽為天積陰為地陽為氣陰為味人與萬物同一天地即同一陰陽萬物各稟天地之陰陽以變化人身之陰陽約之功用于是乎着天食人以五氣地食人以五味氣味

積陽為天積陰為地陽為氣陰為味身之陰陽約之功用于是乎着天食人以五氣地食人以五味氣味

即陰陽之分見者也。

陰味出下竅陽氣出上竅清陽發腠理濁陰走五臟清陽實四肢濁陰歸六腑味厚者為陰薄者為陰中之陽氣厚者為陽薄者為陽中之陰味厚則泄薄則通氣薄則發泄厚則發熱元素曰清之清者發腠理清之濁者實四肢濁之濁

者歸六腑濁之清者走五腑附子氣厚為陽中之陽大黃味厚為陰中之陰故苓氣薄為陽中之陰所以利小便入手太陽不離陽之體也麻黃味薄為陰中之陽所以發汗入手太陰不離陰之體也同氣之物或味不同同味之物或氣不同各有厚薄故性用不等李杲曰味之薄者則通酸苦鹹平是也味之厚者則泄鹹苦酸鹹是也氣之厚者發熱辛甘溫熱是也氣之薄者泄泄甘淡平涼是也滲謂小汗泄謂利小便此是辨藥之大法一定而不移者也西醫不言氣味致其用大黃利下用棹腦發熱功用究不離乎氣味特西醫不之解耳

辛甘發散為陽酸苦涌泄為陰鹹味涌泄為陰淡味滲洩為陽六者或收或散或緩或急或潤或燥或更或堅所以利而行之調其氣使平也發散是能升發外散出汗溫四肢也涌是上吐泄是下利滲洩是利小便六者謂辛甘酸苦鹹淡也宗奭曰生物者氣也成物者味也

以奇生則成而耦以耦生則成而奇寒氣堅故其味鹹可用以製熱氣藥故其味苦可用以堅風氣散故其味酸可用以收燥氣收故其味辛可用以散土者沖氣無所不和故其味甘可用以緩用藥之道總調之使平而已宗奭此注深得氣味相反相成之性學者察之

者浮而長味厚者沈而薄氣味平者化而成按味薄者甘平辛平微溫微苦之類是氣薄者甘寒酸平鹹平淡涼之類是氣厚者甘熱辛熱之類是味厚者苦寒鹹寒之類是氣味平者得上之性能兼升降也李時珍曰酸鹹無升甘辛無降寒無浮熱無沈其性然也一物之中又有根升稍降生升熟降之不同貴細審焉

性味宜忌 凡藥之性味各以五行歸五臟而生剋好惡具焉故各有宜忌蓋為得性味之偏所以調五臟之偏勝也偏而得中則病已偏而太過則不宜

肝欲散急食辛以散之用辛補之酸瀉之肝木性主散達急而不散則宜辛以散之夫辛是金之味然道得木之性故辛能補肝酸是木之味而反得金收之性故酸能瀉肝

心欲緩急食酸以使之用鹹補之甘瀉之

心為火腑性主柔艱急則剛燥故食鹹以使之鹹得水味而具火性故入心血甘為土之味火生土則瀉其氣矣

脾欲緩急食甘以緩之用苦瀉之甘補之

凡性與味皆互換故得木味者得金性得水味者得火性惟土為中氣性味不換得土味者即得土性緩者和也脾急則不和

食甘以緩之甘之本味歸脾能補土也
以苦瀉之者甘升苦降味相反而功異也

肺欲收急食酸以收之用酸補之辛瀉之

肺主秋收之金急則反常故用酸以收之辛則能散其氣也

腎欲堅急食鹹以堅之用苦補之鹹瀉之

腎體沈石故其堅病則失常惟苦味具寒之性能堅之故以苦補鹹則潤矣故能瀉腎

辛走氣氣病無多食辛鹹走血血病無多食鹹苦走骨骨病無多食苦甘走肉肉病無多食甘酸走筋筋

病無食酸

五腑之本味即能傷及五體總見太過之為病也○按照肺肝之例苦亦瀉心酸亦瀉脾而云甘瀉心苦瀉脾總見性味之功用非出于一途也

七方十劑

七方出于岐伯謂氣有少多形有盛衰治有緩急上下內外之不同故立七方以制之十劑出于北周徐子才謂十種是藥之大體詳之則靡遺失惟十劑內缺寒熱兩端後人又

加寒熱二劑足成十二劑醫者但熟七方十劑之法便可以通治百病

大方

病有兼症亦有強盛非大力不能克之如仲景之大承氣湯大青龍湯一汗一下皆取其分兩重約味多勝于小承氣小青龍也學者可以類推

小方

病無兼症邪氣輕淺約少分兩輕中病而止不傷正氣如仲景小承氣之微下小建中溫經之微溫小柴胡之微散取其中病而止力不太過也餘仿此

緩方

虛延之証剗剗不能成功須緩藥和之有以甘緩之者父甘草湯四君子湯治虛勞是也
有以丸緩之者烏梅丸治久痢是也
有多其物以牽制使性不得騁而緩治之者薯蕷丸治風氣百病侯氏黑

散填補空竅須服四十九日是也
有徐徐服以取效如半夏苦酒煎徐徐呷之甘蜜半夏湯徐徐咽下是也

急方

病勢急則方求速效如仲景急下之宜大承氣湯急救之宜四逆湯之類蓋發表欲急則用湯散攻下欲急則用猛峻審定病情合宜而用

奇方 單方也。病有定形，藥無牽制，意取單銳，見功尤神。如仲景少陰病咽痛，用猪膚湯。後世補虛，用獨參湯。獨附湯。又如五苓五物三物七氣，皆以奇數名方。七枚五枚等，各有意義。然奇方總是藥味少，而

鏡利者也。

偶方 偶對單言。單行力孤，不如多品力大。譬如仲景用桂枝麻黃，則發表之力大。若單用一味，則力弱矣。又如桂枝湯，單用桂枝，而必用生薑以助之。是仍存偶之意也。皆氣丸桂附同用。大建中椒薑同用。

天承氣硝黃同用，皆此意。

複方 重複之義。兩証並見，則兩方合用。數証相雜，則化合數方而為一方也。如桂枝二越婢一湯，是兩方相合。五積散，是數方相合。又有本方之外，別加藥品，如調味承氣湯，加連翹薄荷黃芩，梔子為涼膈散。再加麻黃防風白朮枳殼厚朴為通聖散。病之繁重者，藥亦繁重也。波伯言奇之不去，則偶之是根。方乃大劑，期以去病矣。又云偶之不去，則反佐以取之。所謂寒熱溫涼，反從其病也。夫微小寒熱，折之可也。若大寒熱，則能與異氣相格，是以反佐以同其氣。復令寒熱忝合，使其始同終異。是七方之外，有反佐之法。

補可扶弱 先天不足，宜補腎。六味丸腎氣丸。一仙膠之類是也。後天不足，宜補脾。四君子歸皮湯。補中湯之類是也。氣弱者宜補肺。人參是也。血弱者宜補肝。當歸是也。神弱者宜補心。棗仁是也。再審則妙于補矣。陰陽輕重治之。

重可鎮怯 怯則氣浮，重以鎮之。有四聖驚氣亂，宜琥珀至寶丹之類。恐氣下，宜二加龍骨湯。磁珠丸。沈香。怒氣逆，宜生鐵落飲。蘆薈丸。滾痰丸之類。虛氣浮，宜安神丸之類。其餘代赭石湯。風引湯之類。

輕可去實 風寒之邪，中於人身，攬瘧疥癩，發于肢體，宜輕而揚之，使從外解。仲景用麻桂，今人用人參敗毒散。香蘇飲。香茹白芷薄荷荆芥之類。又小柴胡為和散之總方。加減用之，可以營衛而去。

皆當推究。

諸邪當類推焉。

宣可去壅 頭目鼻病，牙喉喉塞，寔痰在胸，水火交結，氣逆壅滿，法宜宣達。或嚏或吐，或令布散，皆謂之宣。取嚏如通關散。取吐如胆礬甘草薄荷，令其布散。如越鞠丸道遙散之類。又如四逆散九氣丸。

中西匯通醫經精義

下卷 七方十劑

十七

十七

散意是。

通可行滯。

大氣鬱滯宜用通劑。利其小便。滯于氣分者。用木通滑石。六一散之類。滯于血分者。用防己。導赤飲。五淋散之類。凡味淡者。皆利小便。得金水之性也。凡藥白皮通莖。皆利小便。象三焦之紋。

也。理。

洩可去閉。

邪盛則閉塞。必以泄劑。從大便奪之。備急丸。瀉寒實。承氣湯。瀉熱實。葶瀉肺湯。是洩其氣。桃仁承氣湯。是洩其血。十棗湯。洩水。秘方化滯丸。攻積。由此求之。凡宜破利者。皆泄之類。

滑可去著。

著謂留而不去也。痰粘喉。溺濁淋。犬腸病等症。皆是。宜滑。澤以滌之。灰霜。冬。痰子。蠶。榆皮。飲。痢症。三方之類。是也。

澀可固脫。

脫如開腸洞瀉。溺遺精滑。大汗亡陽之類。宜用澀劑。以收斂之。理中湯。桃花湯。止利。參朮朮附湯。止汗。六黃湯。止盜汗。固精丸。天雄散。止滑精。木附湯。止小便。犬約。牡蠣。龍骨。海鯨。其質收。

澀五味。詞子。其味收澀。蓮房。棕灰。麻黃根。其性收澀。隨加寒熱氣血諸品。乃為得宜。

濕可潤燥。

燥者枯也。風熱。佛鬱。則血液枯竭。而為燥病。上燥則渴。或為肺痿。宜人參白朮。加花粉。瓊玉膏。救肺湯。下燥則結。麻仁丸。從蓉丸。腸燥則膈食。宜當歸。芝。麻。丸。筋燥則縮。宜阿膠。竹茹。湯。總之。養。

血則當歸。地黃。生津則麥冬。花粉。益精則枸杞。兔絲。在用者。廣求之。

燥可去濕。

外感之濕。宜神木。湯汗之。溼。泛為痰。宜二陳。湯降之。溼。停不瀉。宜五苓散。利之。胃溼。宜平胃散。脾溼。宜腎著湯。皆治寒溼也。又有溼熱之症。反忌燥藥。當以苦堅。清利治之。知母。防己。湯。黃柏。

宜散相。

寒能勝熱。

寒熱者。治症之大端也。熱症如傷寒。溫。瘧。虛。勞。何一不有。當以寒藥治之。其間進退出入。在審矣。甘寒之劑。白虎湯。甘露飲之類。苦寒之劑。金花湯。龍胆瀉肝湯之類。大抵肺胃肌熱。宜銀。

翹石膏。心腹熱。宜苓連。肝腎熱。宜黃柏。知母。胆草。

熱可制寒。

寒者陰氣也。積陽生熱。能制寒。証。辛溫之品。是矣。附子。湯。附子。細辛。湯。治太陽少陰之寒。四逆湯。理中湯。治脾胃之寒。吳茱萸湯。烏梅丸。治肝寒。青龍湯。治肺寒。雞白。治心胸之寒。回陽救急湯。統。

治裡寒桂枝湯統治表寒方
難盡錄。盡書者。徧查之。

內經所載。只奇偶兩方。仲景之方。七法大備。雖其時無十劑之說。而十劑之法。亦為自北周徐之。不
作十劑。後人又添寒熱二者。按證處方。可稱精細。近出西醫。乃謂中國。但能用藥。不知割割去病。抑
知靈素鍼灸。無刺腸剔骨之險。有起死回生之妙。尤恐術有未精。不肯多用。且華元化亦有割割之
法。從元化所傳中。臟經。豈能高出內經之上。後世不從元化之術。固畏其難。亦遇其險也。可知割割
粗工。不及鍼刺之妙。而鍼法微渺。不如方藥之詳。仲景獨以方藥治病。為至當也。今人不效。鍼割
廢之。故偶見西醫割割得效。奉為神奇。而不知其得失參半也。四川某腦後頸上生一瘡。俗名對口
瘡。實係發于督脈。督脈上頸貫腦。頭之能豎。督脈之力也。西醫不知。割去其瘡。填之以藥。請即生肉
其人。遂項折不能舉。三日而亡。汝客某病腹脹。西醫破其腹。流水兩碗。縫之。施愈。不久又臟脹。文破
之。連破三次。臟脹復發。西醫以為不可治。夫不知水之何以生。而但知放水。此西人不講五行之過
故人謂西法精。而吾謂西法疏也。予曾治總理衙門辦總章京陳君蘭秋。名誠。肌膚甲錯。肉削筋垂
陰下久漏。小腹微痛。大便十日一行。腸內難受。不可名狀。腰內亦然。前陰縮小。右耳硬腫如石。予曰
此腎系生癰。連及腸膜。下連小腹。故時作痛。再下穿漏。乃內瘻之苗也。法當治腎系為主。陳君勃然
起曰。西醫亦云。病在腰背筋髓內。所以割治三次。而漏不止。無藥可治也。大便不利。可時服草麻油
故八九日。一服草麻油。今君言與西醫同。得無束手無策乎。予曰。君在各國衙門。習見西人。以為西
法千古所無。不知西人。算學出于周禮。機器流傳。出于般巧墨子。醫用割割。亦華元化之流派。不必
西人果宗數子。而其法。要不外是。中國人未深致。乃轉震而驚之。可歎也。夫且君病西人。知在腰內
試問君耳。何以硬前陰。何以縮大便。何以不下。西人不能知也。陳君然前問。彼無以對。予曰。西人不
知腎系。即是命門。生出板油。連網。即是三焦。腎開竅于二陰。故前陰縮。而大便燥。三焦經繞耳。命火
位當屬右。故見右耳硬。腰身甲錯者。腎系三焦內。有乾血。死膿也。按仲景治法之得效。大抵西人
初創醫法。尚多未準。故以試驗為衡。中國經數。聖試驗準。確定出形。性氣味。絲毫不差。為最精也。即
如中國治胃。有以參芪益氣者。有以花粉生津者。有以二朮燥土者。有以苓半利水者。有以薑椒溫
中者。有以芩連清熱者。至于大黃攻胃之積。非補胃也。西醫補胃之濟。用黃連水。官燕酒。噉如無
藥。用牡蠣粉。大黃末。合用作水。早晚服。謹按此方。寒熱並用。總主利降。以消食耳。西人見食消。即
以為補胃。豈不稍差。蓋胘腠皮肉。西人知其層折。經絡氣化。西人昧其指歸。是以用藥多未合宜。予
之此說。人或河漢斯言。蓋取西醫各書。致之。且安得業真教。汽機之人。盡如我之談。醫去彼之
短用彼之長。以我之長。益彼之短。豈不極人事之能。而盡造化之量乎。有志未逮。企予望之。

