



АСТРАХАНЬ.
Тинографія „Астрахан. Листка“ (В. И. Склабинскаго).
1911

Содержаніе:

Садоводство въ г. Красномъ-Ярѣ. **А. Кутинъ.**

Черный паръ въ саду и для чего онъ нуженъ.

Жидкія удобренія въ садоводствѣ. **Н. Фрышевъ.**

Опытно-показательные сады въ Германіи и значеніе такихъ садовъ для русскаго плодоводства. **А. Рабиновичъ.**

Условія матеріальнаго содѣйствія Департамента Земледѣлія въ устройствѣ мелкими сельско-хозяйственными организаціями прокатныхъ пунктовъ съ различными орудіями и машинами для общественнаго пользованія.

Ссуды на хуторское обзаведеніе крестьянъ астраханской губерніи.

Преждевременная отправка изъ Туркестана винограда.

Къ вопросу объ организаціи прокатныхъ пунктовъ земледѣльческихъ орудій. **Я. Торохтій.**

Садоводамъ юга Россіи

Правительственныя распоряженія.

Отъ Энтомологической Станціи при астраханскомъ обществѣ садоводства, огородничества и полеводства. **В. Родзянко.**

Хроника.

Изъ инструкторскихъ сообщеній.

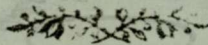
Корреспонденціи.

Вопросы и Отвѣты.

Библиографія.

Объявленія.

Насѣкомыя, вредящія садоводству и огородничеству въ астраханской губерніи и способы борьбы съ ними, **Я. Ѳ. Шрейнера.** (5-й листъ).



Садъ, Огородъ и Вахча.

ИЗДАНІЯ ГОДЪ ПЯТЫЙ.

Издание Астраханскаго Общества Садоводства и Огородничества,

Журналъ разсылается бесплатно всѣмъ членамъ Общества и лицамъ, сдѣлавшимъ взносы Об-ву не менѣе 1 руб. 50 коп. въ годъ на развитіе дѣль Об-ва.

Советъ доводитъ до свѣдѣнія гг. членовъ Общества садовод., огород. и полеводства, что бібліотека Общества помѣщается при канцеляріи (Артиллерійская ул. д. Свирилиной). Выдача книгъ производится во время занятій въ канцеляріи: утромъ—съ 10 до 2 часовъ, а вечеромъ—съ 5 до 7 часовъ.

У ЧРЕЖДЕННАЯ

Астраханскимъ обществомъ садоводства, огородничества и полеводства.

Энтомологическая станція временно помѣщается въ саду Торговаго Дома И. Свирилина Сыновья на Набережной р. Кутума.

Станція имѣетъ цѣлю оказаніе содѣйствія хозяевамъ астраханской губерніи въ дѣлѣ борьбы съ насѣкомыми и другими вредителями полезныхъ растений.

Лица, желающія воспользоваться услугами станціи, могутъ видѣть завѣдывающаго, исп. обяз. специалиста по прикладной энтомологіи при Департаментѣ Земледѣлія В. Н. Родзянко отъ 11 до 2 час. дня и отъ 3 до 5 час. веч. на станціи.

Обращающихся къ станціи завѣдывающій проситъ приносить или присылать по почтѣ какъ самихъ вредителей, такъ и по возможности образцы поврежденныхъ растений.

Адресъ для письменныхъ запросовъ: Астрахань, обществу садоводства, огородничества и полеводства.

Отъ энтомологической станціи при Астраханскомъ обществѣ садоводства, огородничества и полеводства.

Разводимымъ растеніямъ приносятъ вредъ, главнымъ образомъ, насѣкомья; но враги этихъ растеній имѣются, какъ извѣстно, и среди другихъ классовъ или группъ животнаго царства, а также и въ самомъ мірѣ растеній. Если среди высшихъ растеній паразитныя (какъ заразиха, повилица или омела) являются рѣдкими исключеніями, то ихъ много среди грибовъ.

Въ задачи энтомологической станціи входитъ изслѣдованіе всѣхъ вообще вредителей культурныхъ растеній, слѣдовательно также опредѣленіе паразитныхъ грибовъ и указаніе средствъ (насколько это возможно) противъ грибныхъ болѣзней растеній.

Завѣдывающей станціей долженъ, однако, заявить, что онъ отказывается опредѣлять что-либо по изустнымъ или письменнымъ описаніямъ или объясненіямъ. Должны быть доставлены образцы поврежденій, притомъ въ достаточномъ количествѣ.

Болѣе интересныя изъ этихъ образцовъ поступаютъ въ учреждаемый при станціи специальный музей, съ указаніемъ отъ кого, когда и откуда они получены.

Адресъ станціи: Астрахань, Набережная Кутума, садъ Свирилина, или— Астрахань, обществу садоводства, огородничества и полеводства.

Садоводство въ г. Красномъ-Ярѣ.

Въ теченіе пяти дней, проведенныхъ въ г. Красномъ-Ярѣ, мною было осмотрѣно около двадцати садовъ разнаго типа. По общему характеру ихъ можно подраздѣлить на три категоріи, изъ которыхъ каждая имѣетъ свои особенности.

Къ первой относятся всѣ старые сады, принадлежащіе хозяевамъ, занимающимся въ весеннее и осеннее время рыболовствомъ и только во время запрета они удѣляютъ все время уходу за садомъ. Сады отличаются чрезмѣрно густою посадкой (3,—5 и 6 арш.) плодовыхъ деревьевъ и полнѣйшею беспорядочностью. Отъ каждаго пенька идутъ по нѣсколько стволовъ привитыхъ и корнесобственныхъ деревьевъ и только кое-гдѣ вы увидите единичные одноштабные экземпляры. Въ виду отсутствія хозяевъ въ самые важные моменты садовыхъ работъ, т. е. весной и осенью, сады не видятъ должнаго ухода и потому не удивительно видѣть страшную запущенность въ нихъ. Отмершіе сучья и вѣтви не вырѣзаются, развѣ вырѣжется только толстый сукъ, годный на топливо. Почва заросла травой, рѣдко когда перекапывается и удобряется, почему плоды получаютъ мелкіе и не каждый годъ. Благодаря всему вышесказанному, создалась благоприятная среда для жизни и размноженія разнаго рода вредителей, которые своими дѣйствіями наносятъ самый большой ущербъ садоводству. Борьба съ ними плохо обставлена и мало приноситъ пользы. Нѣкоторые даже совсѣмъ ничего не предпринимаютъ, оставляя свой садъ на произволь судьбы. Это очень вредно отражается на сосѣднихъ садахъ, гдѣ ве-

дета правильная борьба съ вредителями, такъ какъ сколько ни уничтожай насѣкомыхъ, они снова появятся въ изобиліи отъ нерадиваго сосяда.

При посѣщеніи я задавалъ нѣкоторымъ садоводамъ-рыбакамъ такой вопросъ: „почему, разъ вы имѣете садъ, не работаете постоянно въ немъ, а отрываетесь въ самое важное время на рыбный ловъ?“ Отвѣтъ былъ таковъ: „и рады были бы заняться исключительно садоводствомъ, да очень бѣдны мы и любимъ рыбу ради насущнаго хлѣба, садъ же одинъ не можетъ насъ прокормить, потому что нѣтъ средствъ его какъ слѣдуетъ обработать!“ Это отчасти и вѣрно въ тѣхъ случаяхъ, когда человѣкъ перебивается, что называется, „съ хлѣба на воду“. Современемъ, когда рыбные уловы начнутъ съ годами падать, то всѣ рыбаки поневолѣ возвратятся къ садоводству и тогда только красноярское садоводство пойдетъ по пути развитія. Начнутъ и перекапывать, и удобрять, и средства найдутся, а пока есть на сторонѣ хорошей заработокъ—сады будутъ влечить жалкое существованіе.

Ко второй категоріи относятся сады со смѣшаннымъ возрастомъ. Здѣсь вы можете встрѣтить плодовые деревья разнаго возраста, но все-таки не менѣе $\frac{2}{3}$ общаго количества состоитъ изъ старыхъ деревьевъ. Владѣльцы не рыбаки, а коренные садоводы, отдающіе всѣ свои силы и время уходу за своимъ садомъ. Та же густая посадка деревьевъ (5—6 арш.), также попадаетъ по нѣсколько штамбовъ отъ одного корня. Благодаря всегдашнему присутствію хозяина, деревья получаютъ уходъ. Почва хорошо перекапывается, вносится навозное удобреніе. Суши попадаетъ рѣдко, да и то въ такихъ мѣстахъ, гдѣ ее очевидно трудно было вырѣзать. Травы совершенно нѣтъ, т. к. ее при первомъ же появленіи подчищаютъ особыми скребками. Съ вредными насѣкомыми ведется борьба, имѣющая успѣхъ, благодаря чистотѣ содержанія сада. Во времени опрыскиванія и въ пропорціи частей при составленіи ядовитыхъ жидкостей есть неточности, что отражается довольно ощутительно. Нѣкоторые даже руки сложили въ виду безуспѣшности борьбы съ плодовой и уже не вѣрятъ въ дѣйствительность средствъ борьбы а все благодаря тому, что не во время опрыскиваютъ и не знаютъ какъ правильно составить Парижскую зелень. Такъ одинъ садоводъ начинаетъ опрыскивать тогда, когда уже замѣтитъ продырявленные плоды.

Ростъ деревьевъ въ садахъ второй группы очень хорошей, плодоношеніе обильное, плоды получаютъ хорошаго качества. Давая хорошей доходъ, они кормятъ хозяина и его семью.

Къ третьей группѣ принадлежатъ всѣ мслдые сады. Правильность посадки, групповое однообразіе насажденій, при хорошемъ ростѣ деревьевъ и чистотѣ сада, производятъ на васъ отрадное впечатлѣніе. Невольно приходится въ голову сравненіе со старыми садами и поражаешься тѣмъ контрастомъ, который получается даже при поверхностномъ обзорѣ. Сады новаго типа—это залогъ будущаго развитія красноярскаго садоводства. Одно только мучительно беспокоитъ—густота посадки яблонь. Даже сады, принадлежащіе передовымъ садоводамъ, и тѣ не отличаются отъ обыкновенныхъ рядовыхъ въ данномъ случаѣ. Сажаютъ деревья молодыми, и кажутся, какъ будто посадка слѣлана рѣдко, а вотъ когда деревья въ возрастѣ 12—15 лѣтъ начнутъ сплетаться кронами, тогда и скажутъ: „эхъ, а вѣдь посадилъ-то густовато!“ Слѣдуетъ только каждому садоводу Красноярска сходить въ садъ В. В. Бокова, бывшій Воронцовскій, и воочію убѣдиться въ томъ, какъ деревья страдаютъ и гибнутъ отъ посадки съ разстояніемъ дерево отъ дерева въ 6 арш. (Я немного отклонился въ сторону отъ описанія, продолжу его дальше). Насажденія третьей группы садоводовъ состоятъ, главнымъ образомъ, изъ вишенъ и винограда, затѣмъ слѣдуютъ яблони, груши, сливы и ягодные кустарники: смородина, малина и клубника.

Помидоры и др. огородные овощи культивируются, какъ и ягодные кустарники, въ междурядьяхъ плодовыхъ деревьевъ, такъ что пустога мѣста, крокъ дорогъ, уже нигдѣ не найдется. Такая эксплуатація земли рациональна и заслуживаетъ похвалы. Крокъ хорошаго денежнаго дохода отъ овощей, садоводъ не тратится излишне на перекопку и рыхленіе почвы около деревьевъ, т. к. все это дѣлается попутно при культурѣ овощей. Вредныхъ насѣкомыхъ очень мало, въ случаѣ появления ведется борьба.

Сортиментъ плодовыхъ деревьевъ во всѣхъ группахъ вышеописанныхъ садовъ очень разнообразенъ и состоитъ преимущественно изъ мѣстныхъ старинныхъ сортовъ, хотя за послѣднее время начали вводиться новые, давшіе хорошіе результаты при испытаніи въ мѣстныхъ условіяхъ въ теченіе цѣлага ряда лѣтъ. Изъ мѣстныхъ сортовъ яблонь большинство лѣтние, зѣтъмъ поздне-осенніе. Къ лѣтнимъ относятся: мамутовское, камышевское, саратовское, скороспѣлка, аркадъ бѣлый, цвѣтные: заводческое, ветлянское, анненское, артемьевское, бѣлевое, вакурское, куминское, бирюковское, андреевское, крымское, чернокожее, куторайское. Осенніе: навозинское, рамза, поповское. Фундаментальнымъ сортомъ красноярскаго садоводства является мамутовское, которое во всѣхъ садахъ имѣется въ большинствѣ. Мѣстные садоводы поголовно отзываются о немъ, какъ о самомъ наилучшемъ сортѣ по вкусу, окраскѣ и сбыту на рынкѣ. Отличаясь неприхотливостью къ почвѣ и обильнымъ плодоношеніемъ, оно имѣетъ еще одно большое преимущество—размножается корневыми отпрысками. Плодъ выдерживаетъ 3—5 дневный транспортъ, что то же очень важно. Изъ поздне-осеннихъ сортовъ заслуживаетъ вниманія рамза, какъ популярный и ходовитый рыночный сортъ. Размножается корневыми отпрысками и посѣвомъ сѣмянъ.

Изъ новыхъ сортовъ вводятся: пепинка литовская, анисъ бархатный, ренетъ бумажный, ренетъ Баумана, ренетъ Симиренко, кальвиль данунскій, бѣлый наливъ (кезвикское), челлини, алебастровое, Бисмаркъ и много другихъ.

Пепинка литовская изъ всего сортимента признается болѣе подходящею къ тамошнему климату и почвѣ, почему стала замѣтно распространяться въ садахъ.

Вишня занимаетъ второе мѣсто послѣ яблони въ садахъ Краснога-Яра и съ каждымъ годомъ разводится все въ большемъ и большемъ количествѣ. Вновь закладываемыя молодые сады состоятъ почти изъ одного вишневаго насажденія. Подходящая почва, хорошіе плодоношеніе и ростъ при обеспеченномъ сбытѣ сильно толкнули къ тому садоводовъ. Притомъ сама экономическая жизнь заставила красноярцевъ увеличивать вишневья насажденія. Имѣя вишневый садъ, каждый бѣдный садоводъ можетъ безъ особой помѣхи заниматься рыболовствомъ, т. к. вишня не такъ прихотлива къ уходу, растетъ и формируется самостоятельно и притомъ ранняя реализація урожая позволяетъ уѣзжать на рыбный ловъ уже въ половинѣ іюля. Разводится въ сортахъ: мѣстная, владимірка, владимірка родителей, лотовая, іерусалимская и шпанка. Преобладающимъ сортомъ является мѣстная, остальные-же сорта пока только распространяются. Особенно возросъ за послѣднее время интересъ къ лотовкѣ, какъ къ обильно плодоносящему крупноплодному сорту. Очень многіе садоводы предполагаютъ завести въ недалекомъ времени этотъ сортъ въ большемъ количествѣ. Владимірку родителямъ я встрѣтилъ только въ саду г. Гордіенко въ количествѣ 50-ти экземпляровъ. Попала она къ нему случайно отъ золотовцевъ и какъ-разъ кстаті. Ростъ кустовъ очень хорошій, раскидистый, низкій. Плодоношеніе обильнѣйшее, ягода крупная, пріятнаго кисло-сладкаго виннаго вкуса. Сборъ плодовъ, благодаря невысокому росту куста, очень удобный и скорый. Слѣдовало бы красноярцамъ обратить вниманіе на этотъ превосходный сортъ, не замѣнить-ли онъ мѣстную кислятину съ трехсаженнымъ ростомъ?

Груши встрѣчаются въ небольшомъ количествѣ, сортиментъ ихъ ограничивается четырьмя сортами: дуля, бергамотъ, московская и „лѣсная красавица“. Судя по росту деревьевъ и плодоношенію, послѣдній сортъ можетъ считаться подходящимъ для мѣстнаго района. Присущіе ему величина плода съ хорошими вкусовыми качествами и интенсивной темно-бурой окраской, ставятъ его въ ряду первоклассныхъ грушъ. Въ пользу „лѣсной красавицы“ среди красноярскихъ садоводовъ замѣтно нѣкоторое движеніе, что очень желательно въ смыслѣ обзаведенія мѣстнаго района хорошимъ сортомъ груши.

Абрикосовъ, или какъ ихъ здѣсь называютъ—желтосливъ, довольно таки много. Сорта обыкновенные, большею частью мелкоплодные. Благодаря частому поврежденію морозами во время весенняго цвѣтенія, урожай получается не ежегодно.

Чернослива меньше, чѣмъ абрикосовъ, попадаютъ крупноплодные сорта неопредѣленнаго названія.

Персики есть кое-гдѣ по одному кусту, промышленнаго значенія не имѣютъ. Ягодные кустарники имѣютъ сады молодого, возрождающагося типа, разводятся въ нихъ въ междурядіяхъ плодовыхъ деревьевъ. Доходъ, получаемый отъ нихъ, довольно значителенъ. Сбытъ обезпеченъ мѣстнымъ рынкомъ, хотя нѣкоторые садоводы, изъ выгоды, вывозятъ лучшее въ Астрахань. Современемъ ягодное садоводство займетъ видное мѣсто въ садахъ Краснаго-Яра.

Виноградниковъ въ Красномъ-Ярѣ немного. Старыхъ насчитывается только одинъ-два, остальные-же всѣ молодые въ возрастѣ отъ 5 до 7-ми лѣтъ. Ведутся на односторонней шпалерѣ со склономъ или на сѣверъ, или же на югъ, при чемъ руководствуются направлениемъ господствующихъ вѣтровъ и защитой отъ нихъ. Разстояніе при посадкѣ дается разное: отъ 2½ до 4½ аршинъ въ рядахъ и между ними. Система подрѣзки неопредѣленная, потому что подрѣзаютъ наемные кавказцы. Рѣжутъ такъ, что послѣ ихъ подрѣзки садоводы рѣдко видятъ плоды. Только въ одномъ виноградникѣ г. Соколова выработана годами опыта своя собственная система подрѣзки, приносящая благодатя толковости и разсудительности самого г. Соколова очень хорошіе результаты. Уходъ за виноградниками хорошей. Почва перекапывается, удобряется перегорѣвшимъ навозомъ, сорная трава, какъ въ междурядіяхъ, такъ и въ рядахъ, выпалываются. Ростъ сильный, плотный. Плодоношеніе хорошее тамъ, гдѣ была произведена умѣлая подрѣзка. Большинство мѣстныхъ виноградарей сильно страдаетъ отъ незнакомства съ формировкой винограда куста и съ общимъ уходомъ за нимъ въ теченіе вегетационнаго періода. Въ одномъ мѣстѣ допущена масса ненужныхъ побѣговъ, въ другомъ—выломаны самыя необходимые для будущаго года побѣги, въ третьемъ—пасынки выросли чуть-ли не по два аршина, въ четвертомъ—всѣ кисти съ плодами оголены и зажарились отъ солнцепека и т. д. Горячее желаніе выйти изъ такого тяжелаго положенія выразилось въ рядѣ вопросовъ, которыми они меня закидывали. По мѣрѣ возможности, мною давались совѣты, какъ производить текущія операциі съ побѣгами куста, при чемъ попутно рассказывалъ имъ и о жизни самого растения, отношеніе его къ почвѣ, влагѣ, свѣту. Слушали съ большимъ интересомъ, подъ конецъ выразили желаніе, чтобы я прїѣхалъ къ нимъ въ сезонъ подрѣзки.

Сортиментъ винограда астраханскій. Преобладающими сортами являются: толстокорый, скороспѣлый и венгерка. Сорта: царскій, бокальный, сафьянный, казбинка, осенній бѣлый и кишмишъ имѣются въ небольшомъ количествѣ для своего обихода.

Огородничество въ Красномъ-Ярѣ составляетъ доходнѣйшую статью садового хозяйства. Во всѣхъ молодыхъ садахъ овощи культивируются съ

успѣхомъ въ междурядьяхъ плодовыхъ деревьевъ. Выращиваются въ большомъ количествѣ: огурцы, томаты (помидоры), картфель, капуста, лукъ, баклажаны (демянки), арбузы, дыни и все это съ большею прибылью сбывается. Томаты выращиваются двояко: на колыяхъ и въ развалъ. При первомъ способѣ ведется подрѣзка, при второмъ допускается произвольный ростъ. Ранніе и крупные плоды снимаются съ коловыхъ растений и продаются по хорошей цѣнѣ. Г. Синельниковъ первые сборы отправлялъ въ Самару пять рублей за пудъ.

На томатахъ замѣчается нынѣшній годъ много томатной совки, которая ѣстъ какъ стебли, такъ и плоды. Выращиваются томаты въ сортахъ: микадо, король раннихъ и колоссъ. Изъ другихъ овощей: капуста первенецъ, скороспѣлка, греческая, берляцкая (?); картофель—ранній розовый; огурцы—астраханскіе, баклажаны—фіолетовые длинные; лукъ: испанскій, мадерскій, цитаузскій, арбузы и дыни мѣстные.

Изъ вредителей садоводства въ нынѣшнемъ году особенно сильно свирѣпствуетъ плодоярка—бичъ красноярскихъ садовъ. Борьба съ нею, въ виду отсутствія знаній условій ея жизни, сводится въ большинствѣ случаевъ къ нулю, тѣмъ болѣе средство борьбы (Парижская зелень) составляетъ въ слишкомъ слабей пропорціи: на 1 ф. зелени берется 80—100 ведеръ воды. При раннемъ опрыскиваніи такой составъ еще можетъ возымѣть дѣйствіе на молодыхъ личинокъ плодоярки, на взрослыхъ же, при запоздаломъ опрыскиваніи, онъ врядъ-ли окажетъ какое вліяніе. И. А. Поповъ опрыскиваетъ свои деревья Парижскою зеленью (на 1 ф.—100 вед. воды) лишь только образуется завязь, затѣмъ дѣлаетъ еще два послѣдующихъ, съ извѣстными промежуткомъ, опрыскиванія и у него, несмотря на слабость состава, поврежденныхъ плодояркою плодовъ очень мало. Объясняется это своевременностью произведенныхъ опрыскиваній: много-ли нужно яда едва вылупившейся изъ яичка крошечной личинкѣ?

Напротивъ, у А. М. Ганюшкина, пессимиста въ борьбѣ съ плодояркою, нынѣшній годъ плоды сильно повреждены ею и валяются въ большомъ количествѣ. Неудачное опрыскиваніе прежнихъ лѣтъ сильно подорвало вѣру въ дѣйствительность средствъ борьбы и нынѣшній годъ онъ опрыскиванія противъ плодоярки не производилъ. Долго пришлось убѣждать его снова взяться за борьбу по рецепту новыхъ научныхъ данныхъ и, кажется, доводы мои были приняты къ свѣдѣнію.

Изъ другого рода вредителей здѣсь распространены: оленка, златогузка, майскій червь, бѣлый хрущъ, медвѣдка, заболонники, древесница вѣдливая, муравьи, томатная совка и другіе. Перечисленные насѣкомыя попадаютъ какъ-то колоніями: въ двухъ садахъ, положимъ, много муравьевъ; далѣе ихъ нѣтъ, но есть въ изобиліи личинки бѣлаго хруща и т. д. Борьба ведется, но не всегда успѣшно. Въ саду Н. В. Тутаринова деревья гибнутъ отъ личинокъ хруща, что сразу замѣтно по отсыхающимъ верхинамъ. Много онъ положилъ труда на борьбу съ личинками и все таки деревья гибнутъ ежегодно. Такъ же обстоитъ дѣло и съ муравьями. Свою безуспѣшность онъ всецѣло относитъ сосѣдству неряшливаго садовода, у котораго садъ представляетъ изъ себя разсадникъ всякаго рода вредителей, ставшихъ въ саду хозяевами положенія.

Нынѣшній годъ сравнительно благополученъ относительно насѣкомыхъ, что объясняется неблагоприятною для ихъ развитія весною.

Орудіями для опрыскиванія служатъ гидропульты и шприцы, какъ болѣе удобные при густотѣ опрыскиваемыхъ садовъ. Средства для составовъ берутся изъ склада астраханскаго об-ва садоводства въ г. Астрахани.

Относительно сбыта плодовъ и овощей дѣло обстоитъ сравнительно хорошо. Огородныя овощи, виноградъ, вишня, абрикосы, малина, смородина сбываются исключительно на мѣстномъ рынкѣ. Яблоки преимущественно

отправляются пароходомъ въ Астрахань на Малыя Исады, гдѣ продаются или непосредственно самими садоводами, или-же перепродаются мѣстнымъ плодоторговцамъ. Многие сдаютъ свои сады на съемъ по извѣстной цѣнѣ съ пуда, а нѣкоторые сдаютъ съ дерева. Такъ или иначе, а затрудненной въ сбытъ бываетъ мало. Ежегодный валовой оборотъ всѣхъ садовъ г. Краснаго-Яра и средня́я ежегодная цѣна на всѣ продукты садоводства и огородничества точно указаны въ статистическихъ данныхъ красноярскаго отдѣла астраханскаго общества садоводства, огородничества и полеводства, напечатанныхъ въ № 6 журнала „Сады, Огороды и Бахча“ за текущей годъ.

Слѣлавъ краткій обзоръ красноярскаго садоводства, закончимъ его нѣкоторыя пожеланіями тамошнимъ садоводамъ. 1) чтобы при закладкѣ новаго сада яблони сажались на 10—12 арш. другъ отъ друга, а вишня мѣстная на 6 арш. 2) вели-бы правильную, систематическую борьбу съ вредными насѣкомыми, особенно съ злѣйшимъ врагомъ—плодожоркой. Первое опрыскиваніе дѣлать какъ только появится завязь, второе 8—10 дней спустя и съ точно такими-же промежутками слѣлать еще одно—два опрыскиванія. На 1 ф. зелени брать 2 ф. извести и 45 ведеръ воды. 3) Содержать свои сады чистыми отъ сорныхъ травъ и обработанными, т. е., чтобы почва перекапывалась и удобрялась. 4) Никогда не допускать суши въ кронѣ деревьевъ, а вырѣзать ее при первой возможности.

Астрахань, 10 іюля 1911 г.

Инструкторъ А. Кутинъ.



Черный паръ въ саду и для чего онъ нуженъ.

Одной изъ самыхъ важныхъ и необходимыхъ мѣръ ухода за садомъ слѣдуетъ считать содержаніе земли въ саду разрыхленной и совершенно чистой отъ сорныхъ травъ. Постоянное содержаніе земли въ такомъ видѣ называется чернымъ паромъ.

Примѣненіе черного пара въ саду чрезвычайно полезно и выгодно, какъ увидитъ читатель далѣе, но, къ сожалѣнію, наши садовладѣльцы недостаточно знакомы съ этой высокополезной мѣрой и рѣдко ее кто примѣняетъ, довольствуясь лишь перекопкой приствольныхъ круговъ.

Завести черный паръ въ саду не трудно. Для этого производятъ перекопку земли сплошь всего сада, или весь садъ распахивается плугомъ, перекапываются же лишь тѣ мѣста, гдѣ нельзя пройти плугомъ, напр., въ старыхъ садахъ во избѣжаніе поломки нѣжныхъ сучьевъ или близъ самыхъ стволовъ деревьевъ. Обработку земли въ саду обычно начинаютъ съ осени—чѣмъ позже тѣмъ лучше,—но непременно до наступленія морозовъ. Землю при перекопкѣ слѣдуетъ переворачивать такъ, чтобы верхній слой попалъ внизъ, а нижній на верхъ. При обработкѣ земли въ саду (паханіи или перекопкѣ) необходимо строго соблюдать одно условіе: ни подъ какимъ видомъ не допускать пораненія корней деревьевъ и избѣгать поломки сучьевъ и вѣтвей, ибо деревья отъ этого сильно болѣютъ, приостанавливаются въ ростѣ и плохо плодоносятъ. Указать точную глубину при рыхленіи земли для каждаго сада невозможно, такъ какъ углубленіе корней плодовыхъ деревьевъ зависитъ отъ разныхъ причинъ, напр., при близости подземной воды корни располагаются ближе къ поверхности земли, на мѣстахъ сухихъ, наоборотъ,—корни глубоко уходятъ въ землю,

Во всякомъ случаѣ каждый хозяинъ, прежде чѣмъ приступить къ обработкѣ земли въ саду, долженъ опредѣлить глубину залеганія корней, соотвѣтственно съ чѣмъ и начинать вспашку.

Если садъ расположенъ на склонахъ, то пахота должна производиться поперекъ ихъ, тогда при таяннн снѣговъ весной вода не скатывается, а задерживается въ плужныхъ бороздахъ и здѣсь же уходитъ въ землю, что обезпечиваетъ плодовые деревья влагой. Слѣдуетъ избѣгать расположенія бороздъ вдоль склоновъ, кромѣ вреда отъ этого ничего не бываетъ: весенняя вода, направляясь по этимъ бороздамъ, смываютъ плодородный слой земли, обнажаютъ корни деревьевъ и могутъ мѣстами размыть настолько грунтъ, что образуются овраги. Описанной вспашкой или перекопкой и заканчивается осенняя обработка земли въ саду. Весной же, какъ только просохнетъ немного земля, нужно немедленно пустить борону, чтобы взрыхлить верхннй слой почвы и тѣмъ воспрепятствовать быстрому высыханію ея, а гдѣ невозможно почему либо работать бороной, то сдѣлать это граблями, но ни въ какомъ случаѣ не оставлять земли безъ рыхленія, иначе она очень быстро просохнетъ. Дальнѣйшій уходъ за почвой въ саду въ теченіе лѣта будетъ заключаться въ разрыхленіи верхняго слоя и уничтоженіи сорной растительности. Рыхленіе верхняго слоя земли необходимо производить всякій разъ, какъ только начнетъ уплотняться земля и образуется корочка, (что бываетъ послѣ сильныхъ дождей), или появятся сорныя травы, потому что корочка и сорныя травы очень быстро и глубоко изсушаютъ землю, рыхленіе же, наоборотъ, задерживаетъ потерю воды землей. Иногда промежутки между деревьями можно съ выгодой использовать, занявъ ихъ растеніями, которыя требуютъ частаго рыхленія, напр., бахчей, картофелемъ, кормовой свеклой. Такое использование садовой земли называется занятымъ паромъ.

Уходъ за занятымъ паромъ такъ же, какъ и за чернымъ паромъ, заключается въ поздней глубокой осенней пахотѣ послѣ снятія урожая и перекопкѣ приствольныхъ круговъ; весной же до предварительнаго разрыхленной землѣ производится посѣвъ названныхъ растеній, при чемъ приствольные круги должно оставлять незасаженными на разстояніи полутора—двухъ и болѣе аршинъ во всѣ стороны отъ ствола, смотря по величинѣ кроны дерева. Лѣтняя обработка земли ограничивается исключительнѣмъ рыхленіемъ междурядій на вершокъ или полтора и подкой сорныхъ травъ. Сорныя травы, какъ при черномъ парѣ, такъ и при занятомъ, ни въ какомъ случаѣ не слѣдуетъ до созрѣванія сѣмянъ, иначе онѣ (травы), обсѣменивъ землю, еще больше засорятъ ее.

Подъ занятымъ паромъ садъ можно держать только въ молодомъ возрастѣ приблизительно лѣтъ до 15-ти, когда еще много между деревьями свободнаго мѣста и свѣта; послѣ 15-ти лѣтъ деревья начинаютъ хорошо плодоносить, свѣту между деревьями становится мало и всякая посадка какихъ бы то ни было растеній будетъ невозможна. Но и въ такомъ возрастѣ занятой паръ можно примѣнять лишь тамъ, гдѣ сады не страдаютъ отъ большого недостатка влаги. Черный паръ необходимъ для плодоваго сада въ нашемъ засушливомъ степномъ краю; это могучее средство, которое можетъ поднять наше убогое плодоводство. Деревья при черномъ парѣ растутъ быстрѣе, становятся болѣе здоровыми, плодоношеніе наступаетъ скорѣе, урожаи бываютъ хорошіе и почти ежегодные, плоды гораздо наливнѣе и крупнѣе,—это почти единственный способъ имѣть хорошіе урожайные сады. Чѣмъ же такъ полезны осенняя перекопка или перепашка и мелкое рыхленіе въ теченіе всего лѣта? Осенняя перепашка, помимо задержанія снѣга и весеннихъ водъ, представляетъ вѣрное средство борьбы съ вредителями, такъ какъ многіе изъ нихъ на зиму прячутся не глубоко въ землю; при перевертываннн верхняго слоя ея много вредныхъ

насъкомыхъ, а отчасти и сорныхъ сѣмянъ вывертывается наружу, гдѣ они и погибаютъ отъ мороза или уничтожаются птицами. Кромѣ того, чрезъ рыхлую землю воздухъ и влага, столь необходимые для роста деревьевъ, легче проникаютъ къ корнямъ ихъ. Въ садахъ, гдѣ находится трава (въ особенности сѣянный кастеръ), деревья у насъ страдаютъ отъ недостатка влаги во время лѣтнихъ мѣсяцевъ по слѣдующимъ причинамъ: плоды въ это время очень быстро растутъ, слѣдовательно много берутъ изъ земли пищи, которую корни въ состояніи высасывать изъ почвы только тогда, когда почва достаточно влажная; если же она сухая, то корни перестаютъ дѣйствовать, притокъ питательныхъ веществъ къ плодамъ и листьямъ прекращается, листья начинаютъ вянуть, а плоды осыпаться преждевременно. Очень часто отъ недостатка влаги гибнетъ не только урожай, но и много деревьевъ цѣликомъ, или погибаютъ отдѣльные сучья въ кронахъ, что мы и видимъ въ каждомъ травномъ саду. Въ такихъ травныхъ садахъ необходима, чтобы удержать плоды на деревьяхъ и спасти деревья отъ гибели, обильная (сильная) поливка раза два-три въ лѣто по 30—40 ведеръ подъ каждое дерево. Кромѣ того, что сами деревья испаряютъ такъ много влаги, не менѣе вытягивается ея изъ земли и травами. Давно ужъ дознано, что трава очень много беретъ влаги изъ почвы; по вычисленіемъ одного ученаго Костычева,—для одного пуда сухого вещества растенія должны высосать корнями изъ почвы около 300 пудовъ воды слѣдовательно, если мы соберемъ съ десятины 100 пудовъ очень сухого сѣна, это значитъ оно поглотило около 30000 пудовъ воды. Вотъ сколько отнимаетъ воды у деревьевъ трава. Помимо этого, въ травѣ зимуетъ много вредителей садовъ (червей), которые находятъ хорошую защиту въ ней на зиму отъ морозовъ и вѣтровъ, а также очень много въ травѣ водится мышей, которыя также приносятъ огромный вредъ молодымъ деревьямъ. Вотъ почему нужно уничтожать въ саду траву и не допускать, чтобы она разрасталась, что достигается какъ пашней, такъ и рыхленіемъ почвы въ теченіе всего года. Рыхленіе почвы имѣетъ и другое, не менѣе важное, значеніе: рыхлый верхній слой служитъ прикрывкой для земли и не даетъ водѣ уходить изъ нея въ воздухъ. Благодаря такому уходу за садомъ, не только накапливается влага въ землѣ, но и не тратится зря а вся почти идетъ на пользу деревьевъ.

Для доказательства того, какія чудеса дѣлаетъ въ плодовомъ саду черный паръ, приводитъ инструкторъ—садоводъ Грачевъ въ № 4 „Сельскохозяйственнаго Листка“ нѣсколько примѣровъ изъ своей практики.

Въ 1908 г., до моего поступленія въ земство садовникомъ, меня пригласили посмотреть плодовый садъ, который находится при Земскомъ Гусевскомъ опытномъ полѣ. Садъ уходомъ никакимъ не пользовался, кромѣ вскапыванія приствольныхъ круговъ. Деревья имѣли печальный видъ, изуродованная неправильной вырѣзкой кроны; въ большинствѣ случаевъ они были однобокія, приростъ давали очень маленькой; деревья были разныхъ возрастовъ, начиная съ 2-хъ лѣтъ и кончая 35 годами. Площадь подъ садомъ около 3-хъ десятинъ. На мой вопросъ, бываютъ ли яблоки на деревьяхъ, мнѣ отвѣтили, что деревья всѣ дикія, такъ какъ яблочки на нихъ маленькія, зелененькія и падаютъ очень рано; садъ сдавался въ аренду за 25—30 рублей. Съемщики сбывали яблоки еще зелененькими дѣтишкамъ на яйца и еле-еле выручали аренду. Когда я назвалъ сорта нѣкоторыхъ деревьевъ, то надо мной только смѣялись. Я посоветовалъ ввести черный паръ, т. е. распахать его. Осенью въ 1908 году половина этого сада была распахана, вторая половина осталась подъ травой. Въ 1909 году садъ былъ сданъ въ аренду за 300 рублей. Въ распаханной части сада деревья имѣли свѣжій, зеленый видъ, плоды на нихъ хорошо вызрѣли и оказалось много хорошихъ сортовъ, хотя много и плохихъ; деревья дру-

гой части сада, оставшейся подъ травой, имѣли попрежнему плохой видъ, плодовъ, хотя было много, но держались они на деревьяхъ очень недолго. Какъ только настали жары, яблоки начали падать недозрѣлыми и къ июлю мѣсяцу эти деревья стояли безъ яблокъ, съ желтыми вялыми листьями и не дали приросту. Въ 1909 году осенью была перекопана и оставшая часть сада; въ 1910 году садъ былъ сданъ въ аренду тоже за 300 руб., но съемщики выручили уже отъ сада около 1000 руб. валоваго дохода, ибо яблоки созрѣли на деревьяхъ, а деревья дали хорошей приростъ и начали зарастать тѣ раны и ожоги, отъ которыхъ страдали деревья. А вотъ другой случай влянія чернаго пара на садъ. Когда я работалъ въ саду князя Вяземскаго, садъ находился подъ травой (костромъ); всѣ работы въ саду выполнялись съ большою аккуратностью: приствольные круги окапывались очень обширные и содержались въ большой чистотѣ; противъ вредителей (червей) велась упорная борьба посредствомъ сбора гнѣздъ, яичекъ и червей. Стволы деревьевъ и главныя вѣтви обмазывались известковымъ растворомъ; вырѣзка деревьевъ производилась совершенно правильно, но, къ удивленію хозяина, плоды на деревьяхъ не додерживались до созрѣванія, хотя деревья цвѣли очень сильно. Въ 1903 году во время цвѣтенія деревьевъ арендаторы давали за садъ 500 рублей; недѣлю спустя 300 рублей, а еще двѣ недѣли спустя онъ былъ сданъ за 100 рублей, но арендаторъ не выручилъ и заплаченныхъ денегъ, потому что плоды опали всѣ раньше времени еще зелеными. Осенью того же года половина сада была распахана и весной 1904 года посѣяна бахча, садъ былъ сданъ въ этомъ году за 700 рублей въ аренду, противъ вредителей мѣры были тѣ же, что и въ прежніе годы. Арендаторы съ сада выручили нѣсколько тысячъ руб. Въ 1905 году былъ распаханъ весь садъ и сданъ въ аренду съ торговъ за 3000 рублей; такая арендная цѣна его стоитъ и до сего времени.

Еще разкажу выдающійся примѣръ съ садомъ князя Волконскаго въ Романовкѣ. Прошлый годъ, т. е. въ 1909 году осенью ко мнѣ въ Управу пріѣхалъ управляющій князя Волконскаго П. В. Смирновъ и просилъ дать ему совѣтъ, что нужно сдѣлать съ садомъ, который имѣетъ возрастъ около 35—40 лѣтъ и состоитъ изъ 1000 деревьевъ. Нужно замѣтить, что деревья очень сильно были искалѣчены разными практиками-садоводами. Прежде всего былъ данъ совѣтъ перепахать садъ и много стоило труда убѣдить его въ полезности этой работы, а также приобрести опрыскиватель и ввести опрыскиваніе Парижской зеленью. Садъ раньше сдавался въ аренду за 300 р., не дороже, и рѣдко арендаторъ обходился безъ убытковъ. Когда же осенью 1909 г. садъ былъ распаханъ, а весной произведено опрыскиваніе Парижской зеленью одинъ разъ до цвѣтенія, другой разъ послѣ цвѣтенія (когда яблочко было съ вишеньку) онъ сталъ неузнаваемъ: деревья стояли свѣжими, зелеными и плодовъ было много, а о червяхъ и помину не осталось. Садъ былъ сданъ въ этомъ году тѣмъ же арендаторамъ, которые держали его и прошлый годъ, за 2170 руб., плодовъ собрано было около 8000 пудовъ.



Жидкія удобренія въ садоводствѣ.

Среди большинства нашихъ садоводовъ распространено убѣжденіе, что плодовые деревья не могутъ приносить урожаи ежегодно, а лишь черезъ извѣстные промежутки времени, черезъ 1—2 года.

Въ дѣйствительности же это не такъ.

Деревья, пользующіяся уходомъ и находящіяся въ условіяхъ правильного питанія, плодоносятъ ежегодно.

Да иначе и быть не можетъ.

Если же въ нашихъ садахъ и наблюдается не постоянное плодоношеніе, то это происходитъ по винѣ самихъ садовладѣльцевъ, которые не признаютъ удобренія плодовыхъ деревьевъ, считая его лишнимъ.

Насколько сильно плодовые деревья истощаютъ въ саду почву—видно уже изъ того, что, если посадить молодое деревцо на мѣсто стараго, то оно совершенно отказывается расти, какъ бы за нимъ ни ухаживали, до тѣхъ поръ пока старая земля не будетъ замѣнена свѣжей.

Этотъ фактъ ясно указываетъ на степень истощенія и переутомленія почвы плодовыми деревьями.

Нѣмецкіе ученые, желая узнать сколько берутъ плодовые деревья съ 1 десят. сада питательныхъ веществъ и какихъ именно, ставили опыты, и оказалось, что деревья, въ возрастѣ 15—20 лѣтъ, съ 1 дес. сада уносятъ ежегодно изъ почвы: азота $6\frac{1}{2}$ п., фосфорной кислоты $3\frac{1}{2}$ п., калия 10 п., извести $13\frac{1}{2}$ п.

Въ 2400 п. навоза нашихъ домашнихъ животныхъ содержатся питательныя вещества въ слѣдующихъ количествахъ: азота 10—12 п., фосфорной кислоты 5—6 п., калия 11—12 п., извести 10—12 п.

Слѣдовательно, для того, чтобы возмѣстить потерю (убыль) въ питательныхъ веществахъ, необходимо ежегодно вносить подъ деревья на 1 дес. сада 1200 п. навоза, причемъ, калий и известь будутъ возвращены почвѣ только въ половинѣ того количества, какое изъ нея было взято.

Зная теперь, какъ много плодовые деревья требуютъ для своего существованія пищи, и зная, какъ скупы на удобренія гг. садовладѣльцы, не трудно понять почему сады рождаютъ не ежегодно.

Въ урожайные годы потребность плодовыхъ деревьевъ въ пищѣ настолько велика, что ее съ трудомъ хватаетъ на образованіе $\frac{1}{3}$ завязавшихся плодовъ*) и совершенно не остается на заготовку плодоносныхъ почекъ для будущаго года.

Весьма полезно въ это время (послѣ отцвѣтанія сада) примѣнять сильныя и быстро дѣйствующія удобренія, каковыми являются: навозная жижа и растворъ изъ куриного помета. Относительно навозной жижи должно сказать, что она является удобреніемъ, по преимуществу, азотисто-калійнымъ, которое сильно дѣйствуетъ на ростъ вѣтвей и увеличеніе плодовъ. Поэтому, примѣненіе ея пригодно скорѣе къ деревьямъ старымъ, остановившимся въ ростѣ, чѣмъ къ молодымъ, дающимъ правильный приростъ, но слабое цвѣтеніе. Въ послѣднемъ случаѣ необходимо къ навозной жижѣ прибавлять суперфосфатъ, по расчету 1 ф. на 3 ведра жижи.

Тамъ, гдѣ хлѣвную навозную жижу достать трудно, ее готовятъ искусственно.

Берутъ бочку, наполняютъ ее на $\frac{1}{3}$ или $\frac{1}{2}$ свѣжимъ коровьимъ навозомъ, а затѣмъ наливаютъ до краевъ водою.

Вскорѣ жижа начинаетъ бродить и черезъ недѣлю, когда броженіе прекратится, она готова къ употребленію.

Такъ какъ во время броженія жижи присходитъ большая потеря азота**), то необходимо бочку закрывать крышкой.

При употребленіи жижу разбавляютъ наполовину водою.

Куриный и, особенно, голубиный пометы, по сравненію съ навозомъ

*) Остальные $\frac{2}{3}$ обыкновенно осыпаются.

**) Улетучивается въ воздухъ.

рогатаго скота, содержать въ себѣ азота въ 5 разъ больше, а фосфорной кислоты въ 28 разъ.

Жижу изъ нихъ готовятъ такъ: на 1—2 ф. помета берутъ 5 вед. воды, наливаютъ въ кадку, хорошо размѣшиваютъ и, закрывъ сверху крышкой, оставляютъ на 7—10 дней бродить. Это удобрение считается чрезвычайно сильнымъ и ѣдкимъ, а потому необходимо при поливкѣ ими разводить 1 ведро жижи 4—5 ведрами воды

Какъ слѣдуетъ удобрять жижей и въ какомъ количествѣ вносить ее подъ одно дерево: обыкновенно, отступя отъ ствола на 1—1½ арш. во всѣ стороны, выкапываютъ канавку, глубиною въ ¼ арш., а шириною отъ 1 до 1¼ арш. съ такимъ расчетомъ, чтобы наружный край канавки приходился какъ разъ подъ концами боковыхъ вѣтвей. Въ вырытую канавку разливаютъ равномерно жижу, по расчету на 1 кв. саж. земли, занятой кроной дерева, 2—3 ведра жижи, послѣ чего канавку закрываютъ.

Удобрительную поливку лучше всего производить въ пасмурную погоду или послѣ дождя.

Для деревьевъ, съ слабымъ ростомъ или большимъ урожаемъ, полезно черезъ 2—3 недѣли, послѣ первой поливки повторить такую же снова. („Селянинъ“ № 10).

Н. Фрышевъ.



Опытно-показательные сады въ Германіи и значеніе такихъ садовъ для русскаго плодоводства.

(Докладъ отдѣленію сад. и огород. Харьк. Общ. Сел. Хоз.).

Никто теперь не сомнѣвается въ громадномъ значеніи опытныхъ станцій и полей въ дѣлѣ прогресса сельскаго хозяйства и мы видимъ, что какъ только правительствомъ и земствомъ была ясно признана необходимость быстро двинуть впередъ нашу отсталую сельскохозяйственную культуру, на первую очередь поставлено развитіе сѣти опытныхъ учреждений. На это дѣло ассигнуются теперь большія средства и, нѣтъ сомнѣнія, трудно придумать болѣе производительныя затраты на нужды нашего хозяйства.

Но, странное дѣло, въ то время, какъ польза и необходимость опытныхъ учреждений для сельскаго хозяйства всѣми признана и признана безспорной, объ одной изъ важныхъ отраслей этого хозяйства, а именно о плодоводствѣ, почему то забываютъ. А между тѣмъ, если говорить объ отсталости, то неизвѣстно еще, въ чемъ мы болѣе отстали отъ Европы и Америки, въ полевомъ или плодовомъ хозяйствѣ.

На Западѣ на садоводство, и въ частности на плодоводство, давно уже перестали смотрѣть, какъ на забаву, эстетическое развлеченіе или прихоть богатыхъ людей: тамъ плодоводство одно изъ очень важныхъ отраслей хозяйства, а въ Америкѣ производство сушеныхъ фруктовъ и консервовъ изъ нихъ по экономическому значенію своему не уступаетъ нашему сахарному производству.

Соотвѣтственно тому значенію, которое получило на Западѣ плодоводство, мы видимъ, что и опытное дѣло въ этой отрасли развивается въ внушительныхъ размѣрахъ; въ одной Германіи мы находимъ нѣсколько десятковъ образцовыхъ садовъ, заложенныхъ общественными учрежденіями, обществами садоводства, а частью и отдѣльными лицами; они носятъ названіе Mustergarten (образцовый садъ), Obstmuttergarten (маточный садъ), Versuchsgarten (опытный садъ) Provinial-abstgarten (областной садъ) и проч. Главная цѣль этихъ садовъ—снабжать окрестное населеніе здоровыми черенками въ надежныхъ и безошибочно вѣрныхъ сортахъ, знакомить его съ правилами культуры плодовыхъ деревьевъ, демонстрировать вліяніе различныхъ способовъ культуры, всевозможныхъ удобрений на ростъ и плодоношеніе, что всего важнѣе Долголѣтняя практика этихъ садовъ даетъ возможность сдѣлать правильные выводы относительно наиболее пригодныхъ для данной мѣстности сортовъ.

Этотъ вопросъ можно считать однимъ изъ самыхъ важныхъ въ плодоводствѣ; доходность насажденія прежде всего зависитъ отъ разводимаго въ немъ сорта—это положеніе стало теперь азбукой промышленнаго плодоводства. И именно этотъ вопросъ принадлежитъ къ числу наименѣе разработанныхъ у насъ въ Россіи, а особенно въ южной Россіи, мы до сихъ поръ бродимъ въ темнотѣ по вопросу о томъ, что намъ сажать въ нашихъ садахъ. Но, кромѣ того, есть не мало спорныхъ вопросовъ въ техникѣ и экономикѣ русскаго плодоводства; вопросы эти нуждаются въ опытной разработкѣ въ специальныхъ учрежденіяхъ; назову, напр., обрѣзку плодовыхъ деревьевъ, глубину обработки почвы подъ насажденія, значеніе поливки, удобреніе навозное и искусственное, борьбу съ вредителями и проч.

Тѣмъ невѣжествомъ въ области плодоводства у насъ очень велика и опытно-показательные сады должны исполнять двоякую функцію: съ одной стороны, знакомить населеніе путемъ наглядныхъ уроковъ въ саду съ азбучными истинами (какъ напр., нормальная разстоянія между плодовыми деревьями, мелкая посадка деревьевъ, правильное разрѣженіе кроны и проч.), съ другой же стороны, разрабатывать спорные вопросы, вырабатывать нормальный сортиментъ для данной области, опредѣлять значене и выгодность промежуточныхъ культуръ, возможность безполивнаго плодоводства, возможность плодоводства на поляхъ и, дорогахъ и проч.

У насъ господствуютъ самая фантастическія представленія относительно доходности плодоводства: одни огульно заявляютъ, что сады не даютъ дохода и что, чѣмъ они больше по размѣрамъ, тѣмъ болѣе разорительны для владѣльца; другіе, ссылаясь на примѣры, заимствованные часто изъ Крыма, говорятъ о громадной доходности садовъ, обѣщая золотыя горы садоводамъ. Точныя свѣдѣнія объ урожайности сортовъ и о величинѣ затратъ на десятину сада у насъ невозможно получить, ибо врядъ ли кто и ведетъ правильныя записи; только специальное учрежденіе, обязанное отчетностью, сможетъ освѣтить этотъ важный вопросъ.

Значеніе опытно-показательныхъ образцовыхъ садовъ для русскаго плодоводства становится еще яснѣе, когда знакомишься съ организаціей ихъ на Западѣ; изъ осматрѣнныхъ мною садовъ наиболѣе интереснымъ является областной садъ близъ города Галле (Diemitz. Halle) въ 2 часахъ ѣзды отъ Берлина. Садъ занимаетъ площадь въ 7 десятинъ и заложенъ въ 1890 году.

Вся земля разбита на 15 кварталовъ, засаженныхъ въ періодъ отъ 1890 до 1897 г. и заключаетъ въ себѣ сортовой и маточной садъ, карликовый садъ, посадки полевого характера (т. е. съ использованіемъ почвы сельско-хозяйственными растеніями) и посадки виноградныхъ лозъ; послѣднія въ настоящее время уступили мѣсто другимъ культурамъ, ибо

успѣла выясниться непригодность промышленнаго виноградарства въ данной мѣстности.

Въ трехъ первыхъ кварталахъ, мѣрою каждый около $1/2$ десятины, посажены наиболѣе важные мѣстные сорта яблонь и грушъ въ видѣ штамбовыхъ деревьевъ съ промежуточной посадкой косточковыхъ (сливы, абрикосы, персики); здѣсь провѣряется достоинство каждаго сорта путемъ тщательнаго наблюденія въ теченіе долгаго ряда лѣтъ и записи результатовъ.

Два квартала служатъ специально для маточныхъ цѣлей и заключаютъ въ себѣ болѣе 200 сортовъ яблонь и грушъ съ провѣренными названіями сортовъ; всякій, желающій для своихъ мѣстныхъ условій почвы и положенія испытать тотъ или иной сортъ, можетъ имѣть увѣренность въ полученіи изъ этого участка надежныхъ черенковъ. Въ этихъ же участкахъ, путемъ перепрививки, испытываются тѣ новые появляющіеся въ продажѣ сорта, которые представляютъ интересъ для данной мѣстности.

Одинъ кварталъ посвященъ специально культурѣ черешень и вишенъ, играющихъ въ Германіи также очень важную роль среди другихъ плодовыхъ деревьевъ; основное насажденіе состоитъ изъ черешень въ различныхъ сортахъ, промежуточное изъ вишенъ въ немногихъ, болѣе извѣстныхъ, разновидностяхъ.

Одинъ изъ кварталовъ посвященъ специально вопросу объ искусственныхъ удобреніяхъ; для этого онъ весь засаженъ исключительно однимъ сортомъ, а именно Кассельскимъ Ренетомъ, и на немъ въ теченіе многихъ лѣтъ ведутся работы и наблюденія съ цѣлью выяснитъ, насколько возможно замѣнить навозъ искусственными удобреніями на типичной мѣстной почвѣ; какія удобренія при этомъ предпочтительны, суперфосфатъ или томасшлакъ, селитра или сѣрнокислый аммоній, каинитъ или концентрированная калиевая соль. Надобно замѣтить, что недостатокъ навознаго удобренія ощущается въ Германіи весьма остро; навозъ стоитъ дорого и часто привозится за сотни верстъ, напр., изъ громадныхъ берлинскихъ скотобоенъ на отдаленныя огородныя культуры сосѣднихъ провинцій. Опыты съ минеральными туками принадлежатъ, поэтому, къ числу наиболѣе важныхъ и часто производятся за счетъ синдикатовъ, владѣющихъ фабриками удобреній.

Два квартала служатъ для изученія условій кустово-карликовой и формовой культуры; при этомъ, конечно, примѣняются лишь наиболѣе простыя формы: пирамиды, пальметы, а также вертикальные и наклонные кордоны.

На этихъ кварталахъ путемъ долготѣней работы удалось выяснитъ, что наиболѣе простые способы формовой культуры, какъ, на примѣръ, наклонные кордоны (шнуровыя деревья), не требуя чрезмѣрныхъ затратъ и глубокихъ познаній, даютъ возможность получать даже въ условіяхъ климата средней Германіи великолѣпные плоды „Бѣлаго зимняго Кальвиля“ въ обильныхъ количествахъ, не говоря уже о другихъ менѣе нѣжныхъ сортахъ. Въ то же время сортъ этотъ, посаженный многими сотнями экземпляровъ въ видѣ кустовыхъ деревьевъ, не только не даетъ хорошихъ плодовъ, но и самыя деревья страдаютъ отъ холодовъ.

Четыре квартала посвящены такъ называемому сельско-хозяйственному плодоводству; на нихъ проводится принципъ массовой культуры въ немногихъ сортахъ. Эти культуры должны служить образцомъ для хозяевъ при закладкѣ полевыхъ садовъ; отдѣльные участки используются частью интенсивнымъ, частью экстенсивнымъ путемъ; при наличности промежуточныхъ ягодныхъ культуръ вся обработка ведется безъ помощи плуга, при отсутствіи ихъ обыкновенными полевыми орудіями. Въ одномъ изъ этихъ кварталовъ приняты типичный мѣстный семипольный сѣвооборотъ, разработанный на мѣстной опытной сельско-хозяйственной станціи.

На этихъ участкахъ посажены яблони въ сортахъ: Ландсбергскій Ренетъ, желтый Бельфлеръ, Боскопъ, Ренетъ Коксъ, Перкерсъ Пеппингъ.

Въ рядахъ яблони чередуются съ полукарликами тѣхъ же сортовъ, привитыми на дусенѣ.

Для облегченія полевой культуры на этихъ участкахъ междурядія сдѣланы въ 6 саженой, а такъ какъ деревья ведутся при этомъ въ высокоштабовой формѣ, то нормальная обработка почвы полевыми орудіями не встрѣчаетъ особую препятствій.

Дѣятельность областного сада въ Diemitz—Halle, который правильнѣе было бы назвать опытной станціей по плодоводству, не ограничивается, однако, однѣми лишь вышеуказанными работами; на ряду съ ними станція функционируетъ въ качествѣ чисто практическаго учебнаго заведенія. Постояннаго штата учениковъ не имѣется, но въ теченіе года въ различные сроки читаются курсы по всевозможнымъ отраслямъ плодоводства для различныхъ дѣятелей, какъ-то: сельскихъ садовниковъ, народныхъ учителей; кромѣ того при станціи имѣется небольшое заведеніе для сушки и переработки плодовъ и ягоднаго винодѣлія, и ведется практическое преподаваніе этого предмета въ различные сроки, соотвѣтственно времени созрѣванія плодовъ и ягодъ.

Такова въ общихъ чертахъ дѣятельность опытной станціи въ Diemitz—Halle.—Если принять во вниманіе, что на небольшой, въ сравненіи съ Россіей, территории Германіи разбросаны нѣсколько десятковъ подобныхъ садовъ, облегчающихъ окрестному населенію закладку и введеніе промышленныхъ садовъ, то станетъ понятнымъ быстрый ростъ плодоводства въ Германіи, гдѣ теперь имѣется не мало обширныхъ образцово-заложенныхъ и ведомыхъ плодовыхъ насажденій. Изданный недавно германскимъ помологическимъ обществомъ „Садовый путеводитель по Германіи“ даетъ въ этомъ отношеніи много краснорѣчивыхъ указаній.

У насъ за послѣдніе годы земствами обращено вниманіе на садоводство, введенъ почти вездѣ институтъ садовыхъ инструкторовъ, ассигнуются средства на покупку для населенія саженцевъ, на борьбу съ вредителями. Но не надобно забывать, что главной базой для развитія у насъ плодоводства должны служить опытные станціи или, хотя бы на первое время, небольшіе опытно-показательные сады. Необходимо приложить всѣ старанія, чтобы въ сѣти опытныхъ учрежденій, которую начинаетъ теперь покрываться Россія, не были забыты интересы плодоводства, одной изъ важныхъ отраслей народнаго хозяйства, имѣющей у насъ большую будущность. При каждой опытной станціи, при каждомъ опытномъ полѣ долженъ быть заложенъ соотвѣтственныхъ размѣровъ плодовой садъ; если тѣхъ не всегда будетъ имѣть возможность обнять всѣ отрасли плодоводства, со, по крайней мѣрѣ, онъ будетъ служить образцомъ для окрестнаго населенія, будетъ снабжать его черенками проверенныхъ сортовъ, будетъ способствовать установленію правильнаго сортимента.

Но не при однѣхъ опытныхъ станціяхъ необходимы подобные сады, и не всегда надобно ожидать намъ учрежденія этихъ станцій; у насъ имѣются въ земствахъ губернскіе инструктора, и наиболѣе производительно направить ихъ дѣятельность на закладку и веденіе подобныхъ опытно-показательныхъ садовъ. Въ каждой губернии необходимо, по меньшей мѣрѣ, одинъ подобный садъ; площадь его не должна превышать 5—6 десятинъ, и часто можно безъ вреда для дѣла ограничиться еще меньшей площадью. Затраты на веденіе подобныхъ садовъ будутъ очень не велики и вознаграждаются сторицею.

Наряду съ закладкой такихъ образцовыхъ садовъ, служащихъ очагами садовыхъ знаній и опыта для каждой губерніи, полезно въ каждомъ уѣздѣ имѣть еще другого типа сады, которые въ отличіе отъ первыхъ, я

назвалъ бы показательными садами. Для этого необходимо подыскать уже взрослый, по возможности плодоносящій садъ, хотя бы и запущенный и дурно ведомый, и на примѣрѣ этого сада показать всѣ приемы правильной культуры и ухода, какіе предписываются наукой и практикой. Такой земскій показательный садъ долженъ быть во всякое время открытъ для всѣхъ желающихъ поучиться въ немъ правильнымъ приемамъ плодоводства; въ немъ въ опредѣленные сроки могутъ инструкторамъ даваться необходимыя указанія и наставленія. Этотъ садъ будетъ служить базой для уѣзднаго инструктора.

Такъ, въ общихъ чертахъ представляется намъ будущая организація агрономической помощи населенію въ области плодоводства.

А. Рабиновичъ.



Условія матеріальнаго содѣйствія Департамента Земледѣлія въ устройствѣ мелкими сельско-хозяйственными организаціями прокатныхъ пунктовъ съ различными орудіями и машинами для общественнаго пользованія.

(Изъ циркулярнаго сообщенія Департамента Земледѣлія).

Департаментъ Земледѣлія сообщилъ инструкторамъ сельскаго хозяйства слѣдующія руководящія указанія въ отношеніи порядка удовлетворенія ходатайствъ мелко-районныхъ сельско-хозяйственныхъ организацій объ отпускѣ сельско-хозяйственныхъ машинъ и орудій, въ предѣлахъ условій, установленныхъ на этотъ предметъ циркуляромъ Департамента Земледѣлія отъ 31 марта сего года за № 15944. Ходатайства сельско-хозяйственныхъ организацій разсматриваются представителями Департамента Земледѣлія на мѣстахъ и по ихъ усмотрѣнію удовлетворяются въ возможной мѣрѣ (натурой—орудіями и машинами или денежными пособіями) въ предѣлахъ нормъ, установленныхъ тѣмъ-же циркуляромъ, или отклоняются какъ неудовлетворяющія требованіямъ циркуляра 31 марта. Удовлетвореніе ходатайствъ производится за счетъ отпускаемыхъ Департаментомъ Земледѣлія на этотъ предметъ мѣстнымъ представителямъ ежегодно особыхъ суммъ, испрашиваемыхъ ими въ смѣтномъ порядкѣ, т. е. заблаговременно, не позже 15 мая предшествовавшаго отпуску средствъ года. При испрошеніи указанныхъ суммъ, въ оправданіе ихъ исчисленія, мѣстные представители должны сообщать Департаменту Земледѣлія перечень сельско-хозяйственныхъ общественныхъ организацій и число предполагаемыхъ къ устройству прокатныхъ пунктовъ, причемъ, однако, если въ дальнѣйшемъ, при разверсткѣ отпущенной Департаментомъ Земледѣлія суммы, нѣкоторыя ходатайства отпадутъ по тѣмъ или инымъ причинамъ, то представляется безъ особаго разрѣшенія Департамента Земледѣлія обращать свободныя средства на удовлетвореніе новыхъ, хотя-бы и не предусмотрѣнныхъ смѣтой, ходатайствъ. Если суммы, отпущенной Департаментомъ Земледѣлія, оказалось недостаточно для удовлетворенія имѣющихся ходатайствъ, то въ особо уважительныхъ случаяхъ, по представленіи свѣдѣній о состоявшемся

уже распределеніи средствъ и перечня наиболѣе заслуживающихъ удовлетворенія, но не предусмотрѣнныхъ при исчисленіи смѣтной суммы ходатайствъ, Департаментъ Земледѣлія, въ зависимости отъ свободныхъ остатковъ, можетъ отпустить дополнительныя суммы. Оставшіяся неудовлетворенными ходатайства должны быть принимаемы во вниманіе въ порядкѣ поступления и по степени ихъ мѣстнаго значенія при распределеніи пособій въ слѣдующемъ году. Объ использованіи отпущенныхъ Департаментомъ Земледѣлія средствъ, а равно и о дѣятельности прокатныхъ пунктовъ, устраиваемыхъ при поддержкѣ Департамента, въ концѣ года надлежитъ представлять подробные отчеты.



Ссуды на хуторское обзаведеніе крестьянъ астраханской губерніи.

Утвержденными комитетомъ по землеустроительнымъ дѣламъ правилами установленъ порядокъ выдачи землеустроительными комиссіями ссудъ и безвозвратныхъ пособій изъ кредита на оказаніе населенію денежной при землеустройствѣ помощи.

Выдача такихъ ссудъ предусмотрѣна въ случаѣ расселенія крестьянъ выселками или хуторами внутри надѣла, а равно при переселеніи ихъ на купленныя земли, если при томъ такое устройство ихъ сопровождается устраниемъ, или хотя бы уменьшеніемъ чересполосицы и длинно-земелья, или вообще какимъ-либо дѣйствительнымъ улучшеніемъ землепользованія.

Ссуды эти предназначаются на покрытіе расходовъ, обусловленныхъ переселеніемъ или расселеніемъ крестьянъ, и на расходы по улучшенію хозяйства на крестьянскихъ земляхъ единоличнаго владѣнія,—въ частности, на устройство показательныхъ хозяйствъ, приобрѣтеніе живого и мертвого инвентаря и пр.

До настоящаго времени черезъ уѣздныя землеустроительныя комиссіи заявлено требованій всего на сумму 6520 р., объ ассигнованіи которыхъ астраханскимъ губернаторомъ сдѣланы представленія въ департаментъ государственныхъ земельныхъ имуществъ.

Изъ означенной суммы самая большая часть (4870 р.) выпадаетъ на долю крестьянъ села Зубовки, царевского уѣзда, которые приобрѣли казенные отруба въ участкахъ № 2, 3, 4 и 7 Николаевской оброчной статьи, и, желая вводить рекомендуемыя имъ агрономомъ улучшенія, сильно нуждаются въ денежной помощи.

Условія пользованія землей для большей части крестьянъ астраханской губерніи требуютъ значительныхъ затратъ, энергіи и средствъ. Для разработки часто встрѣчающихся солонцовъ въ засушливыхъ областяхъ необходима одновременная вспашка и бороньба полей, что сопряжено съ необходимостью имѣть не менѣе 3 лошадей, между тѣмъ произведеннымъ обслѣдованіемъ имущественнаго положенія зубовцевъ выяснено, что очень немногіе изъ нихъ могутъ справиться съ имѣющимися у нихъ рабочими си-

Помимо ссудъ, испрашиваемыхъ на вышеупомянутыя нужды крестьянъ, возбуждено также ходатайство о выдачѣ быковскому великороссійскому об-

шеству, царевского же уѣзда, кредита на землеустроительныя работы. Это общество въ 1909 году единогласнымъ приговоромъ постановило перейти на хуторское хозяйство. Для исполненія задуманной цѣли обществомъ была израсходована значительная сумма денегъ изъ мірскаго капитала. Въ 1910 и 1911 годахъ сильно нуждающемуся обществу губернскимъ присутствіемъ были выданы ссуды по 500 р., а всего 1000 р.

Такая же сумма испрашивается и въ настоящее время, такъ какъ общество, ранѣе реализаціи урожая хлѣбовъ, не въ состояніи найти средствъ для завершенія всѣхъ землеустроительныхъ работъ.

„Астр. Л.“



Преждевременная отправка изъ Туркестана винограда.

Крупные арендаторы садовъ и отправители 27 іюня, какъ сообщаетъ „Турк. Сел.-Хоз.“, пришли въ помѣщеніе Сельско-хозяйственнаго Общества и заявили, что мелкіе скупщики начали рѣзку и отправку совершенно недозрѣлаго винограда и просили, нельзя ли сдѣлать какое либо распоряженіе, чтобы до извѣстнаго времени, напр., до 5 іюля, воспретить отправку винограда, такъ какъ такая несвоевременная отправка роняетъ товаръ въ глазахъ покупателей, особенно, если, напр., виноградъ подь названіемъ Ташкентскаго будетъ отправленъ на Омскую выставку, которая уже открыта. Наконецъ, крупные отправители, воздерживаясь отъ отправки до созрѣванія, несутъ нѣкоторыя убытки, ибо цѣны на хорошей товаръ будутъ сбиты и, вообще, рынокъ испорченъ. Дѣйствительно, виноградъ, какъ и огурцы, будучи сорванъ, не дозрѣваетъ въ лежкѣ, а потому слѣдовало бы предпринять что либо противъ такой ранней отправки, ибо это не яблоки и не груши, которыя дозрѣваютъ въ дорогѣ. Однако воспрещеніе отправки зеленого винограда можетъ послѣдовать не иначе, какъ въ видѣ обязательнаго постановленія, по ходатайству о томъ Общ. Сельск. Хозяйства. Разумѣется, въ этомъ году время уже упущено, но на будущее время надо имѣть въ виду такое положеніе.

Съ отправкой винограда изъ Ташкента происходитъ то же самое, что и въ Астрахани, и противъ чего боролось и борется общество садоводства, огородничества и полеводства. Въ этомъ году, чтобы избѣжать санитарнаго надзора, изъ Астрахани первыя партіи винограда отправлялись въ недозрѣломъ видѣ подь помидорной укупоркой. Въ Петербургѣ на незрѣлый виноградъ было обращено должное вниманіе и, какъ намъ передають, часть винограда тамъ санитарнымъ надзоромъ уничтожена.

Послѣднему обстоятельству нельзя не порадоваться. Надо же чѣмъ нибудь обуздать аппетиты виноградоторговцевъ, отправляющихъ на рынки незрѣлую ягоду и тѣмъ портящихъ реноме мѣстнаго винограда.



Къ вопросу объ организаціи прокатныхъ пунктовъ земледѣльческихъ орудій.

Правильная организація и широкое развитіе прокатныхъ станцій земледѣльческихъ орудій является въ настоящее время крайне важнымъ и необходимымъ, но, къ сожалѣнію, приходится констатировать, что до сихъ поръ еще не найденъ путь для правильной и жизненной постановки этого дѣла.

При устройствѣ прокатныхъ станцій обыкновенно руководствуются слѣдующими двумя соображеніями: съ одной стороны,—ознакомить населеніе съ работой болѣе совершенныхъ орудій и машинъ, а съ другой,—дать возможность малосостоятельнымъ хозяевамъ, не имѣющимъ своего собственного инвентаря, брать необходимыя орудія на прокатъ со станцій.

Для той и другой цѣли прокатныя станціи устраиваются обыкновенно за счетъ правительственныхъ и общественныхъ средствъ. Что касается прокатныхъ станцій первой категоріи, то противъ нихъ возражать ничего нельзя, онѣ настоятельно необходимы, особенно тамъ, гдѣ населеніе еще мало знакомо съ улучшенными орудіями и машинами, и устраивать ихъ должно правительство или съ содѣйствіемъ его общественныя организаціи.

Однако, этого нельзя сказать про вторую категорію прокатныхъ станцій, т. е. тѣхъ станцій, которыя устраиваются для того, чтобы малосостоятельные хозяева, взятіемъ на прокатъ, примѣняли въ своихъ хозяйствахъ болѣе совершенныя сельскохозяйственныя орудія и машины.

Тотъ, кому приходилось имѣть дѣло съ прокатной станціей, могъ видѣть, насколько небрежно масса населенія обращается съ чужимъ инвентаремъ, благодаря чему, несмотря даже на самыя строгія правила, инвентарь быстро изнашивается. Мало этого, пользованіе чужимъ инвентаремъ и небрежное обращеніе съ нимъ постепенно приучаютъ населеніе къ небрежному обращенію и со своимъ инвентаремъ, съ чѣмъ приходится считаться. Но самая главная отрицательная сторона на этихъ станціяхъ та, что при громадной массѣ мелкихъ хозяйствъ, нуждающихся въ прокатныхъ орудіяхъ, нѣтъ никакой возможности создать столько станцій, чтобы всѣхъ удовлетворить, такъ какъ для этого потребовались бы миллионныя средства на ихъ обзаведеніе и содержаніе. Да и вообще на благотворительности нельзя строить серьезнаго плана улучшенія хозяйства, такъ какъ населеніе, ведомое на помочахъ, далеко не уйдетъ въ своемъ прогрессѣ. Необходимо, чтобы само населеніе принимало активное участіе въ томъ, что для него дѣлается, такъ какъ только въ этомъ случаѣ можно серьезно рассчитывать на успѣхъ.

Организуемая же прокатныя станціи приводятъ какъ разъ къ обратному результату въ смыслѣ пробужденія самодѣятельности населенія, а потому возлагать на нихъ какія либо надежды не представляется возможности.

Нѣтъ ничего легче пробудить самодѣятельность населенія тамъ, гдѣ является нужда въ прокатной станціи.

Если хозяинъ не имѣетъ достаточнаго капитала для приобрѣтенія нужнаго ему улучшеннаго орудія—займите ему необходимыя средства, и со своимъ орудіемъ онъ будетъ обращаться не такъ, какъ съ чужимъ, и работу свою будетъ производить не тогда, когда орудіе можно взять на станціи, а тогда, когда работу надо производить.

Правда, есть много орудій и машинъ, производительность которыхъ мелкое хозяйство не въ состояніи использовать: могоилки, косарки, сѣялки и др., и затраченный на нихъ капиталъ ложится на хозяйство тяжелымъ бременемъ на продолжительное время.

Однако и изъ этого положенія есть выходъ—въ коллективномъ приоб-
 рѣтеніи и использованіи такого орудія нѣсколькими хозяйствами.

Хозяйство съ площадью посѣва 5 дес., конечно, не можетъ приобрѣсти
 рядовой сѣялки, но если 3—4 хозяина вмѣстѣ приобрѣтутъ ее, то они во
 время сдѣлаютъ свою работу, а произведенная затрата на приобрѣтеніе для
 каждаго будетъ посильной; тоже самое можно сдѣлать и съ другими земле-
 дѣльческими орудіями и машинами.

При организаціи подобаго рода товариществъ по совмѣстному приоб-
 рѣтенію и пользованію сельскохозяйственными орудіями не достаточно
 простого словеснаго соглашенія, а нуженъ договоръ, въ которомъ должны
 быть установлены точно всѣ условія, какъ приобрѣтенія предмета, такъ и
 пользованія имъ, примѣнительно къ мѣстнымъ условіямъ и особенностямъ
 хозяйствъ, а также способъ ремонта и храненія.

Намъ уже извѣстны много хозяйствъ, успѣшно работающихъ земле-
 дѣльческими машинами и орудіями, приобрѣтенными на изложенныхъ осно-
 ваніяхъ. Такъ какъ такія товарищества возникали по собственной инициативѣ,
 то есть основаніе полагать, что они жизненны и полезны населенію.

Такой типъ товарищескихъ прокатныхъ станцій является наиболее
 желательнымъ и полезнымъ, какъ для самого населенія, такъ и для тѣхъ
 общественныхъ учреждений, которыя оказываютъ содѣйствіе мелкимъ хозяй-
 ствамъ въ улучшеніи ихъ земледѣльческаго инвентаря.

(„Юж. Р. С. Х. Газ.“ № 28—1911 г.)

Я. Торохтій.



Садоводамъ юга Россіи.

Мы пережили необыкновенно суровую зиму. Поясъ холодовъ и обиль-
 ныхъ снѣжныхъ осадковъ не только охватилъ самыя южныя окраины на-
 шего отечества, но распространился и еще далѣе на весь Балканскій по-
 луостровъ и Малую Азію. Суровыя зимы на югѣ, а въ частности на Юж-
 номъ берегу Крыма, явленія хотя и рѣдкія, но не исключительныя. Сох-
 ранились свѣдѣнія, что суровая зима была въ 1812 году, гораздо болѣе
 суровая и продолжительная была зима 1833 г. и затѣмъ въ 1879 г. была
 суровая и снѣжная зима и, наконецъ, зима 1910—1911 года по своей су-
 ровости и продолжительности значительно превзошла зиму 1879 года.

Такимъ образомъ, какъ будто бы суровыя зимы отдѣляются одна отъ
 другой періодомъ въ 20—30 лѣтъ и рѣдко нарушаютъ въ общемъ весьма
 благопріятныя климатическія условія. Благодатный климатъ нашихъ юж-
 ныхъ областей вызвалъ въ населеніи стремленіе использовать природныя
 условія для введенія въ культуру промышленныхъ, плодовыхъ и декора-
 тивныхъ растений изъ болѣе южныхъ странъ. Мѣстная флора обогатилась
 большимъ числомъ привозныхъ растений, украсившихъ сады и парки, а
 въ плодоводствѣ появилось большое количество южныхъ, нѣжныхъ сортовъ.
 На Черноморскомъ побережьи возникли обширныя плантаціи мандариновъ.

Зима этого года страшно отразилась на растеніяхъ. Прекрасныя
 декоративныя сады южнаго берега Крыма представляютъ теперь печаль-
 ную картину: много растеній совершенно погибло, многія пострадали такъ

сильно, что понадобятся цѣлые годы, чтобы они оправились; погибли въ огромномъ количествѣ розы, лучшее украшеніе нашихъ садовъ; на плодовыхъ деревьяхъ, на виноградникахъ зима во многихъ мѣстностяхъ отразилась губительно: сильно пострадали питомники.

Зима этого года заставитъ каждого изъ садоводовъ задуматься надъ вопросомъ, что сажать у себя, потому что грустно и обидно видѣть, какъ гибнуть растенія, выращенныя заботливымъ уходомъ десятковъ лѣтъ.

Императорскій Никитскій садъ, которому почти исключительно сбязанъ Южный берегъ и въ весьма значительной мѣрѣ все Черноморское побережье тѣми плодовыми и декоративными растеніями, которыя культивируются, не можетъ оставаться безучастнымъ къ этому вопросу. Для сада, какъ учрежденія, главной задачей котораго является акклиматизація растеній и введеніе въ культуру нашихъ южныхъ областей новыхъ видовъ, представляютъ глубокой интересъ результаты истекшей зимы. Для цѣлей акклиматизаціи необычайно важно получить подробныя свѣдѣнія, какъ выдержали тѣ, или другія растенія суровую зиму этого года, чтобы имѣть твердую увѣренность въ возможности безопаснаго культивированія или для указанія предупредительныхъ мѣръ защиты.

Для дальнѣйшихъ работъ сада по акклиматизаціи собранныя данныя могутъ въ очень большой степени сразу указать, какія растенія изъ существующихъ у насъ, но пострадавшихъ, требуютъ тщательной акклиматизаціи путемъ подбора, гибридизаціи и т. п.

Садоводамъ болѣе, чѣмъ кому либо, известно, какое огромное значеніе имѣютъ вопросы акклиматизаціи для хозяйственной жизни страны; стоитъ только сравнить весьма бѣдную флору нашего юга съ дивными насажденіями Императорскаго Никитскаго сада и частныхъ садовъ и парковъ южнаго берега Крыма, чтобы увидѣть, что вся эта красота чужая, привезенная и культивированная здѣсь трудами и умѣниемъ человѣка.

Обратитесь къ плодовымъ садамъ, виноградникамъ,—тамъ тоже все лучшее, цѣнное—продуктъ акклиматизаціи. Понятно отсюда, что всестороннее изученіе условий произрастанія растеній въ нашемъ районѣ представляетъ огромный практической интересъ въ цѣляхъ акклиматизаціи. Опытъ зимы этого года даетъ цѣнныя указанія для акклиматизаціонныхъ работъ будущаго, для выбора сортимента наиболѣе устойчивыхъ къ морозамъ растеній. Въ этихъ цѣляхъ Императорскій Никитскій садъ предпринимаетъ собраніе свѣдѣній о вліяніи зимы на растенія.

Я обращаюсь съ покорнѣйшей просьбой къ садоводамъ юга Россіи и любителямъ садоводства, а въ особенности къ бывшимъ питомцамъ Никитскаго училища садоводства и винодѣлія, посодѣйствовать успѣху предпринимаемаго опроса. Канцеляріей Императорскаго Никитскаго сада, какъ по собраннымъ адресамъ, такъ и всѣмъ желающимъ разсылаются опросный листъ, содержащій въ себѣ перечень растеній, болѣе или менѣе пострадавшихъ отъ морозовъ въ Императорскомъ Никитскомъ саду, для отмѣтки, соотвѣтственно поставленнымъ вопросамъ, были ли поврежденія и какія. Возможно, что въ перечень Никитскаго сада не вошли растенія, выдержавшія зиму у насъ, но пострадавшія въ другихъ мѣстахъ, то названія таковыхъ растеній покорнѣйше прошу вписать отдѣльно на свободныхъ графахъ листа. Отвѣты прошу направлять въ канцелярію Императорскаго Никитскаго сада. Собранныя данныя будутъ разработаны и систематизированы специалистами сада и подробный отчетъ будетъ напечатанъ въ „Запискахъ Императорскаго Никитскаго сада“. Для ознакомленія же широкихъ круговъ публики выводы и общія замѣчанія будутъ напечатаны въ мѣстныхъ газетахъ.

Только при коллективномъ участіи многихъ лицъ можно составить себѣ вѣрную картину вліянія прошедшей зимы на различныя мѣстности,

и потому было бы крайне желательно, чтобы на запрос Никитского сада отозвалось возможно большее число садоводов.

Директоръ Императорскаго Никитскаго сада М. Щербаковъ.
 Ялта, Таврической губ.



Правительственныя распоряженія.

I. О разрѣшеніи продажи русскаго винограднаго вина на основаніяхъ, изложенныхъ въ статьѣ 556 уставовъ объ акцизныхъ сборахъ*).

Въ измѣненіе и дополненіе дѣйствующихъ законеній постановить:

Въ винодѣльческихъ мѣстностяхъ района казенной продажи питей разрѣшается продажа на выносъ русскихъ виноградныхъ винъ на основаніяхъ, опредѣленныхъ для выносной продажи пива, портера, меда и браги въ статьѣ 556 уставовъ объ акцизныхъ сборахъ.

(Св. зак., т. V., изд. 1901 г.).

Подписаль: предсѣдатель Государственнаго Совѣта М. Акимовъ.

II. Объ утвержденіи списка допущенныхъ къ безошлинному привозу изъ заграницы приборовъ и аппаратовъ для уничтоженія вредныхъ въ сельскомъ хозяйствѣ животныхъ и условія безошлиннаго провоза приборовъ и аппаратовъ*).

(Утвержденъ министромъ торговли и промышленности по соглашенію съ главноуправляющимъ землеустр. и земледѣліемъ и министромъ финансовъ, на основаніи примѣчанія § къ ст. 167 Высочайше утвержденнаго 13 января 1903 года общаго таможеннаго тарифа по европейской торговлѣ (св. зак., т. VI, таможенные тарифы, изд. 1906 года) и Высочайше утвержденнаго 19 декабря 1910 года одобреннаго Государственнымъ Совѣтомъ и Государственною Думою закона о продленіи дѣйствія и объ измѣненіи нѣкоторыхъ таможенно-тарифныхъ постановленій).

1. Приборы различныхъ системъ для опрыскиванія растений жидкими лѣчебными средствами (съ распыляющимъ наконечникомъ): пульверизаторы какъ ручные, такъ и ранцевые, вьючные и конные Вермореля, Платца и др.

2. Приборы различныхъ системъ для впрыскиванія лѣчебныхъ средствъ въ почву—инжекторы Вермореля, Шандона и др.

3. Приборы различныхъ системъ для обсыпки растений порошкообразными лѣчебными средствами:

а) мѣха простого и двойного дѣйствія,

б) порошкоразбрасыватели, «торпиды» Вермореля, Платца и др.

4. Кипятильницы различныхъ системъ для уничтоженія вредителей посредствомъ кипящей воды.

5. Приборы и принадлежности для обмазыванія растений жидкими лѣчебными средствами.

* Этотъ одобренный Гос. Совѣтомъ и Гос. Думою и Высочайше утвержденный 15 марта 1911 года, законъ напечатанъ въ „Собраніи узак. и расп. пр.“ отъ 29 марта 1911 г. № 59 отд. I ст 539.

* „Собраніе узак. и расп. прав.“ отъ 29 марта 1911 г. № 59 отд. I ст. 551.

6. Приборы и принадлежности для дезинфекціи растений при помощи газообразныхъ веществъ.
7. Приборы и принадлежности для протравливанія сѣмянъ растений отъ грибныхъ паразитовъ.
8. Запасныя части и принадлежности къ вышеупомянутымъ (въ п.п. 1, 2, 3, 4, 5, 6 и 7) приборамъ.
9. Металлическія перчатки для «декортикажа».
10. Лампочки и факелы для уничтоженія вредителей при помощи пламени.
11. Лампочки и фонари для ловли вредныхъ бабочекъ на свѣтъ.
12. Капканы, ловушки и т. п. для ловли вредныхъ млекопитающихъ и птицъ.
13. Сачки и сѣтки для ловли насѣкомыхъ.
14. Искусственныя гнѣзда для насѣкомоядныхъ птицъ.
15. Мѣшечки для защиты виноградныхъ кистей отъ вредителей.

Безпошлинный ввозъ означенныхъ приборовъ и аппаратовъ разрѣшается по представленіи получателями въ таможеню, въ каждомъ отдѣльномъ случаѣ, удостовѣренія департамента земледѣлія или соотвѣтственныхъ мѣстныхъ его агентовъ или мѣстныхъ учрежденій Главнаго управленія землеустройства и земледѣлія въ томъ, что выписанный приборъ дѣйствительно предназначается для указанной выше цѣли.

Безпошлинный пропускъ капкановъ, ловушекъ и т. п. для ловли вредныхъ млекопитающихъ и птицъ, по удостовѣреніямъ департамента земледѣлія или мѣстныхъ его агентовъ, разрѣшается только сельско-хозяйственнымъ и охотничьимъ обществамъ и земскимъ управамъ; торговымъ же фирмамъ и частнымъ лицамъ можетъ быть разрѣшаемо департаментомъ земледѣлія или мѣстными его агентами безпошлинный ввозъ изъ за границы капкановъ и ловушекъ; а) не менѣе 15 фунт. вѣсовъ каждый, пригодныхъ для ловли волковъ, рысей и болѣе крупныхъ хищниковъ и б) четырехугольныхъ капкановъ, размѣрами не ниже 7 вершковъ по длинѣ наименьшей стороны четырехугольника, для ловли рѣчныхъ выдръ.

III. Объ учрежденіи, согласно закону о мѣрахъ борьбы съ филлоксерою и другими виноградными вредителями, комитетовъ виноградарства и винодѣлія и о введеніи въ дѣйствіе постановленій, указанныхъ въ отдѣлахъ I и II означеннаго закона*)

21-го апрѣля 1910 года воспослѣдовало Высочайшее утвержденіе закона о мѣрахъ борьбы съ филлоксерою и другими виноградными вредителями. Согласно отдѣлу I сего закона съ 21 апрѣля 1911 г. учреждаются нижеслѣдующіе комитеты виноградарства и винодѣлія.

1. Въ Бессарабской губерніи:

1. Аккерманскій уѣздный комитетъ, районъ дѣятельности—уѣздъ, мѣстонахожденіе комитета—гор. Аккерманъ.
2. Бендерскій уѣздный комитетъ, районъ дѣятельности—уѣздъ, мѣстонахожденіе гор. Бендеры.
3. Кишиневскій уѣздный комитетъ, районъ дѣятельности—уѣздъ, мѣстонахожденіе—гор. Кишиневъ.
4. Оргѣвскій уѣздный комитетъ, районъ дѣятельности—уѣздъ, мѣстонахожденіе—гор. Оргѣвъ.
5. Измаилскій уѣздный комитетъ, районъ дѣятельности—уѣздъ, мѣстонахожденіе—гор. Измаиль.
6. Сорокско-бѣлцко-хотинскій комитетъ, районъ дѣятельности—три уѣзда, мѣстонахожденіе—гор. Сороки.

*) „Собраніе узак. и расц. Правительства“ отъ 22 апрѣля 1911 г. № 80, отд. I, ст. 692.

Примѣчаніе. Бѣлецкій уѣздъ присоединяется временно къ означенному окружному комитету впредь до учрежденія особаго бѣлецкаго уѣзднаго комитета.

II. Въ Таврической и Екатеринославской губерніяхъ:

7. Бердянскій уѣздный комитетъ, районъ дѣятельности—уѣздъ, мѣстонахождение комитета—гор. Бердянскъ.

8. Таврическо-екатеринославскій губернский комитетъ, районъ дѣятельности—Таврическая губернія безъ Берднскаго уѣзда и Екатеринославская губернія, мѣстонахождение—гор. Симферополь.

III. Въ Херсонской губерніи:

9. Тираспольскій уѣздный комитетъ, районъ дѣятельности—уѣздъ, мѣстонахождение—гор. Тирасполь.

10. Херсонскій окружной комитетъ, районъ дѣятельности—Херсонская губернія безъ Тираспольскаго уѣзда, мѣстонахождение—г. Одесса.

IV. Въ Подольской губерніи:

11. Подольскій губернский комитетъ, районъ дѣятельности—губернія мѣстонахождение—гор. Балта.

V. Въ Ставропольской губерніи:

12. Ставропольскій губернский комитетъ, районъ дѣятельности—губернія, мѣстонахождение—гор. Ставрополь.

VI. Въ Астраханской губ. и Уральской области:

13. Астраханско-уральскій губернский комитетъ, районъ дѣятельности—Астраханская губернія и Уральская область, мѣстонахождение—гор. Астрахань.

VII. Въ Области Войска Донского:

14. Донской областной комитетъ, районъ дѣятельности—область, мѣстонахождение—гор. Новочеркасскъ.

VIII. Въ Туркестанскомъ генераль-губернаторствѣ:

15. Туркестанскій областной комитетъ, районъ дѣятельности области: Ферганская, Самаркандская, Сыръ-Дарьинская и Закаспійская, мѣстонахождение—гор. Ташкентъ.

IX. Въ намѣстничествѣ на Кавказѣ:

Согласно примѣчанію къ 4 ст. I отдѣла комитеты въ губерніяхъ и областяхъ Кавказскаго края образуются по соглашенію съ Намѣстникомъ Его Императорскаго Величества на Кавказѣ.

16. Черноморскій губернский комитетъ, районъ дѣятельности—Черноморская губернія и анапскій районъ Кубанской области—въ предѣлахъ: съ юго-востока—граница Черноморской губерніи и линія желѣзной дороги до станціи Крымской, не включая виноградниковъ станціи Крымской, съ сѣверо-востока—отъ станціи Крымской по шоссеиной дорогѣ до селенія Джигинскаго, съ сѣверо-запада—по прямой линіи отъ селенія Джигинскаго до станціи Благовѣщенской, со включеніемъ виноградниковъ этой станціи, и съ юго-запада море, мѣстонахождение гор. Новороссійскъ.

17. Кубанскій областной комитетъ, районъ дѣятельности область безъ анапскаго района, мѣстонахождение—гор. Екатеринодаръ.

18. Терскій областной комитетъ, районъ дѣятельности—область, мѣстонахождение—гор. Владикавказъ.

19. Кутаисскій губернский комитетъ, районъ дѣятельности—Кутаисская губернія, Батумская область и Сухумскій округъ, мѣстонахождение—гор. Кутаисъ

20. Тифлиссій губернский комитетъ, районъ дѣятельности—Тифлисская губернія и Закатальскій округъ, мѣстонахождение—гор. Тифлисъ.

21. Бакинско-дагестанскій губернскій комитетъ, районъ дѣятельности—Бакинская губернія съ градоначальствомъ и Дагестанская область, мѣстонахождение—гор. Баку.

22. Елисаветпольскій губернскій комитетъ, районъ дѣятельности—губернія, мѣстонахождение—гор. Елисаветполь.

23. Эриванско-карскій губернскій комитетъ, районъ дѣятельности—Эриванская губернія и Карская область, мѣстонахождение—гор. Эривань.

Согласно отдѣлу II означеннаго закона, съ того же 21 апрѣля по состоявшемуся между Главноуправляющимъ Землеустройствомъ и Земледѣліемъ и Министромъ Финансовъ соглашенію, постановляется допустить:

1. Ввозъ въ Россію живыхъ растений (кромя винограднаго), плодовъ и овощей изъ слѣдующихъ не европейскихъ странъ: Китая, Японіи, Остъ-Индіи и острововъ Индійскаго океана, чрезъ сухопутныя таможи 1-го класса и чрезъ тѣ изъ таможенъ 2-го класса, коимъ предоставлены права первоклассныхъ по пропуску товаровъ—по западной границѣ съ сѣвера до гусятинской включительно, чрезъ порты Бѣлаго и Балтійскаго морей, а изъ черноморскихъ—чрезъ одесскій, батумскій и, съ особаго каждый разъ разрѣшенія Главнаго Управленія Землеустройства и Земледѣлія, новороссійскій.

2. Ввозъ въ Россію виноградныхъ черенковъ и окорененныхъ виноградныхъ лозъ, а равно виноградныхъ ягодъ и другихъ частей винограднаго растенія заграничнаго происхожденія, чрезъ слѣдующія таможи: таурогенскую, юрбургскую, вержоловскую, граевскую, млавскую, нешавскую, александровскую, слупецкую, щипіорнскую, верушовскую, гербскую, сосновицкую, границкую, радзивиловскую и гусятинскую.

3. Ввозъ въ неблагополучныя, не подлежащая защитѣ, мѣстности живыхъ растений, въ томъ числѣ виноградныхъ черенковъ, окоренившихся виноградныхъ лозъ и другихъ частей винограднаго растенія, изъ всѣхъ странъ, изъ которыхъ ввозъ ихъ вообще разрѣшенъ, безъ филлоксерныхъ удостовѣреній, чрезъ вышепоименованныя таможи.

4. Ввозъ какъ въ неблагополучныя, такъ и въ благополучныя по филлоксерѣ мѣстности живыхъ растений (кромя винограднаго) изъ всѣхъ странъ, изъ которыхъ ввозъ ихъ вообще разрѣшенъ—какъ чрезъ вышепоименованныя таможи, такъ и чрезъ таможи портовъ Балтійскаго моря—петербургскую, ревельскую, рижскую и либавскую.

Согласно отдѣлу III закона 21-го апрѣля 1910 года о мѣрахъ борьбы съ филлоксерою и другими виноградными вредителями, постановленія, указанныя въ отдѣлахъ I и II того-же закона, а равно состоявшіяся на основаніи II отдѣла между Главноуправляющимъ Землеустройствомъ и Земледѣліемъ и Министромъ Финансовъ соглашенія, вводятся въ дѣйствіе съ 21-го апрѣля 1911 года.

О семъ Главноуправляющій Землеустройствомъ и Земледѣліемъ, 21-го апрѣля 1911 года, донесъ Правительствующему Сенату, для республикованія.

IV. О разрѣшеніи продажи винограднаго вина изъ мелочныхъ и фруктовыхъ лавокъ, а также изъ бакалейныхъ и колоніальныхъ лавокъ и магазинов*).

15-го сего марта Высочайше утвержденъ законъ о разрѣшеніи продажи русскаго винограднаго вина на основаніяхъ, изложенныхъ въ ст. 556 устава объ акциз. сбор., изд. 1901 г.

Вслѣдствіе этого, я, по соглашенію съ министромъ внутреннихъ дѣлъ, признаю возможнымъ допустить, согласно закону 15 марта 1911 года, въ тѣхъ губерніяхъ района казенной продажи дитей, гдѣ существу-

* Этотъ циркуляръ министра финансовъ управляющимъ акцизными сборами. отъ 20 мая 1911 г. за № 2086, напечатанъ въ № 23 (отъ 5 іюня) Вѣстника Финансовъ* 1911 г.

еть винодѣліе, выносную продажу русскихъ виноградныхъ винъ изъ мелочныхъ и фруктовыхъ лавокъ, а также изъ бакалейныхъ и колоніальныхъ лавокъ и магазиновъ, съ уплатою за таковою торговлю установленнаго для погребовъ русскихъ виноградныхъ винъ патентнаго сбора, а именно: въ мѣстностяхъ II разряда 15 р. и въ мѣстностяхъ III разряда 5 р. (ст. 18 прил. къ ст. 112, прим. I, уст. объ акц. сбор., изд. 1901 г.

Объ изложенномъ поставляю управляющихъ акцизными сборами въ извѣстность, для надлежащаго руководства.

Подписаль: министръ финансовъ, статсъ-секретарь **В. Коковцевъ.**

Скрѣпилъ: и. об. начальника Главнаго Управленія **А. Левицкій.**



Отъ Энтомологической Станціи при астраханскомъ обществѣ садоводства, огородничества и полеводства.

Въ предыдущемъ сообщеніи указывалось, что яйцеѣдъ плодоярки (*Pentarttiron Carpocapsae*) встрѣчался въ этомъ (1911) году относительно рѣдко. Названный яйцеѣдъ появляется въ теченіи года въ нѣсколькихъ поколѣніяхъ. Сказанное вѣрно только относительно первыхъ поколѣній этого паразита. Во второй половинѣ лѣта онъ встрѣчался въ астраханскихъ садахъ уже въ довольно значительномъ количествѣ. Ив. Ив. Петрушевскій любезно передалъ завѣдывающему станціею двѣ груши, покрытыхъ множествомъ яичекъ плодоярки; всѣ эти яички безъ исключенія оказались зараженными яйцеѣдомъ.

Нельзя не отмѣтить еще одного явленія, которое касается, впрочемъ, если не совсѣмъ безвреднаго, то, во всякомъ случаѣ, маловреднаго насѣкомаго. Это именно массовое появленіе гусеницъ одного вида шелкопряда — кисточника (*Orgyia*). Площадь въ г. Астрахани между Соединенною больницею и вокзаломъ желѣзной дороги покрыта сорными травами, главнымъ образомъ лебедою. Здѣсь именно отродились въ необыкновенно большомъ количествѣ вышеуказанныя гусеницы. Питаются онѣ листьями лебеды. Въ настоящее время (вторая половина августа) большинство гусеницъ достигли полной величины; нѣкоторыя завиваютъ себѣ коконы, превращаясь немедленно въ куколокъ. Названный шелкопрядъ-кисточникъ можетъ быть признанъ вреднымъ только въ случаѣ появленія въ большомъ количествѣ на пастбищахъ.

Завѣдывающій станціею **В. Родзянко.**

ХРОНИКА.

Комитетъ Содѣйствія Сельской Кооперациі, состоящій при Харьковскомъ Обществѣ Сельскаго Хозяйства, объявляетъ подписку на новое изданіе Комитета: „Справочная книга для сельскихъ кооперативныхъ

товарищество". Изданіе это, объемомъ свыше 30 печатныхъ листовъ, будетъ содержать слѣдующіе отдѣлы: Кредитная кооперація, сельско-хозяйственныя Общества, потребительныя общества, сельско-хозяйственныя товарищества, спеціальныя сельско-хозяйственныя товарищества, союзы и центральныя товарищества, кооперативное страхование, вспомогательныя учрежденія при кооперативахъ, просвѣтительная дѣятельность кооперативовъ, кооперативное законодательство, кооперативы для кустарей, закупочное дѣло, сбытъ продуктовъ, кооперація и земство, кооперація и государство, общественное содѣйствіе коопераціи, кооперативная печать, кооперація международная. Уставы, договоры, инструкціи и др. справочныя свѣдѣнія, необходимыя для устройства и веденія сельскихъ кооперативовъ всѣхъ видовъ. Цѣна по подпискѣ за экземпляръ 1 р. 50 к. По выходѣ въ свѣтъ книги цѣна будетъ повышена. Подписную плату направлять по адресу: Харьковъ, Московская, 10, Комитету Содѣйствія Сельской Коопераціи.

Наказъ землеустроительнымъ комиссіямъ, выработанный на недавнемъ петербургскомъ сѣздѣ дѣятелей землеустройства, вышелъ въ свѣтъ и разосланъ по учрежденіямъ, касающимся землеустройства.

Саранча. На уничтоженіе саранчи губ. распор. комитетъ отпустилъ 900 р. На арендаторовъ Тоболо-Болдинской статьи наложенъ штрафъ за недонесеніе своевременно объ отрожденіи саранчи.

Сбытъ русскихъ фруктовъ въ Англіи. Осенью настоящаго года въ Лондонѣ организуется выставка русскихъ фруктовъ. Инициатива принадлежитъ русско-англійской торговой палатѣ. Цѣль ея—упрочить сбытъ русскихъ фруктовъ, получившихъ себѣ уже нѣкоторый спросъ въ Англіи.

Объ организаціи занятій по сельскому хозяйству въ церковно-приходскихъ школахъ съ 1912 года въ Совѣтъ министровъ поступилъ законопроектъ. Смѣта составлена на 388,800 рублей.

Разрѣшенъ Астраханскому об-ву садоводства, огородничества и полеводства созывъ въ Астрахани въ сентябрѣ 1912 г. второго губернскаго сѣзда садоводовъ и полеводовъ.

Командировки специалистовъ за границу. Департаментомъ Земледѣлія командированъ за границу съ мая по сентябрь текущаго года въ Германію, Францію, Испанію, Португалію и на островъ Мадеру старшій специалистъ по виноградарству и винодѣлію, преподаватель Московскаго сельско-хоз. института М. А. Ховренко, для ознакомленія съ производствомъ легкихъ столовыхъ игристыхъ (шампанскихъ) и крѣпкихъ винъ, а также съ результатами дѣятельности винодѣльческихъ опытныхъ станцій Германіи и Франціи. Сверхъ того въ непродолжительномъ времени командировается въ Австрію, Венгрію, Швейцарію, Италію, Францію, Испанію и Алжиръ старшій специалистъ при Департаментѣ Земледѣлія А. С. Романовскій съ порученіемъ собрать необходимыя свѣдѣнія и матеріалы по вопросу о борьбѣ съ филлоксерой и о мѣропріятіяхъ къ облегченію населенію перехода къ культурѣ винограда на американскихъ филлоксероустойчивыхъ подвояхъ.

Къ обследованію Харабалинскихъ озеръ для садовыхъ и огородныхъ культуръ. Управление рыболовныхъ промысловъ, отношеніемъ отъ 29 ми-

нувшего июля за № 10,250, уведомило г. председателя общества садоводства, что в виду постановления Астраханскаго Губернскаго Присутствія о производствѣ оцѣнки озеръ Харабалинскихъ № 1 и 2 казенныхъ рыболовныхъ участковъ на предметъ выкупа ихъ Харабалинскимъ сельскимъ обществомъ, предполагавшееся вторичное обследованіе означенныхъ озеръ производиться не будетъ.

Урожай травъ. Благодаря порядочному половодью нынѣшней весной, урожай травъ въ астрах. губерніи былъ порядочный по количеству. Жаркая же погода при отсутствіи дождей послѣ спада воды отразилась на качествѣ сѣна и послѣднее въ большинствѣ ожидается слабаго достоинства. Тѣмъ не менѣ настроеніе рынка предполагается пониженнымъ противъ прошлаго года въ отношеніи цѣнъ.

Въ данное время производится лаемка косцевъ. Нѣкоторые участки уже косятся. Черезъ городъ, поэтому, проходитъ въ разныя мѣста много косарей русскихъ и киргизъ. Косари нанимаются по тысячно—отъ 7 р. 50 к. до 8 р. 50 к. съ 1000 сноповъ, въсомъ послѣдніе не менѣ 10—12 ф., 5—6 р. съ 1000 на 7—8 ф. въ снопѣ и 9—10 р. на 14—15 ф. въ снопѣ. При рѣдкомъ сѣнѣ плата нѣсколько дороже. За одну цѣну сѣно должно быть скошено, связано въ снопы и убрано въ стога.

„А. В.“

Главнымъ управленіемъ землеустройства и земледѣлія разрѣшено Съверному сельско-хозяйственному обществу устройство въ С.-Петербургѣ, съ 15 по 31 января 1912 года, второй всероссійской выставки сѣмянъ и машинъ для посѣва, очистки, сортировки и сушки зерна. На выставку предположено назначить вѣдомствомъ слѣдующія почетныя преміи: 1 золотая медаль, 10 свидѣтельствъ на золотыя медали, 5 большихъ серебряныхъ медалей, 10 свидѣтельствъ на большія серебряныя медали, 15 малыхъ серебряныхъ медалей, 20 бронзовыхъ и 40 похвальныхъ листовъ.

Размноженіе георгинъ. Обыкновенно георгины размножаются посредствомъ корней или корневыхъ клубней, но при этомъ получается сравнительно мало новыхъ экземпляровъ. Если требуется быстрое размноженіе, то примѣняютъ слѣдующій способъ. Въ мартѣ мѣсяцѣ закладываютъ въ тепломъ жиломъ помѣщеніи, гдѣ они въ короткое время даютъ по нѣсколько молодыхъ всходовъ или отростковъ. Когда отростки достигнутъ 4—5 сантиметровъ длинны, корень осторожно вынимаютъ изъ земли и отростки отрѣзаютъ, причемъ отрѣзать нужно такъ, чтобы при каждомъ отросткѣ оставался небольшой кусочекъ отъ стараго корня. Послѣ этого отдѣленные отростки разсаживаютъ въ землю, къ которой прѣмѣшанъ чистый песокъ, и покрываютъ стекляннымъ колпакомъ или стаканомъ. Здѣсь они скоро укореняются, послѣ чего ихъ высаживаютъ въ открытый грунтъ. („Хуторъ“).

Результаты усиленнаго рыболовнаго надзора. Ловцы Ниже-Калиновскаго рѣчи. рыболовнаго участка съ наступленіемъ запретнаго для рыболовства времени разѣхались по домамъ (въ верховья деревни). «На рожонъ идти нечего» говорятъ они; «ловить въ запретъ стало невозможно—у барина постоянно пароходъ. Видно; надо и деревню навѣстить да и заброшенное крестьянское хозяйство поналадить».

Этотъ фактъ, во-первыхъ, говоритъ за то, что усиленный надзоръ возымѣлъ свое дѣйствіе, а, во-вторыхъ, что довецъ, всецѣло завися отъ

рыбопромышленника и не имѣя никакихъ средствъ борьбы съ нимъ начинаетъ смотрѣть на рыболовство, какъ на промыселъ, который даетъ трудящемуся выгоду лишь тогда, когда вмѣстѣ съ рыболовствомъ у ловца будетъ «налажено» и хозяйство въ деревнѣ... „А Л“

Дикая выходня. Въ станицѣ Ветлянской казакомъ Писаревымъ былъ разведенъ въ голой сухой степи съ большими трудами садикъ при своемъ хуторѣ. Писаревъ одинъ изъ немногихъ заботливыхъ хозяевъ, живущихъ со своимъ скотомъ въ степи на хуторѣ и, какъ всегда, въ такихъ случаяхъ отклоненія отъ общаго шаблоннаго казачьяго быта, пользующихся неприязнью безхозяйственнаго большинства казаковъ, которые предпочитаютъ легкій заработокъ рыболова упорному труду скотовода—земледѣла. Минувшею зимою всѣ деревья въ саду Писарева, по словамъ «Сель. хоз. А. К.», были порублены подъ корень неизвестною рукою. Что руководило дикими вандалами въ этомъ случаѣ—общинный духъ, враждебный ко всякаго рода лично завладѣнью надѣльной землей, или просто личная месть какого либо хулигана—сказать трудно. Описанный случай въ Ветлянкѣ въ сущности типиченъ для характеристики бытовыхъ условій казачества, въ какихъ приходится наиболѣе дѣятельнымъ и разумнымъ единицамъ прокладывать пути къ лучшему будущему того же казака.

Выписка чубуковъ винограда „бомба“. Совѣтъ Общества для закладываемого на участкѣ Мансуръ винограднаго питомника выписываетъ изъ Туркестана чубуки винограда «бомба». Собственно названіе Туркестанскому винограду «бомба» дано Петербургскими плодоторговцами за его крупность, въ Туркестанѣ этотъ виноградъ идетъ подъ слѣдующими названіями: «Катта Курганъ», «Маска» и «Нимраингъ».

Вредители винограда. Въ Кахетіи и въ Горійскомъ уѣздѣ появились особаго рода жучки, которые точатъ виноградную лозу, отчего послѣдняя въ скорости высыхаетъ. Приняты мѣры къ выясненію породы жучковъ и борьбы съ ними.

Къ перевозкѣ фруктовъ съ Черноморскаго побережья. Въ комитетѣ с.-петербургской фруктовой, чайной, винной и рыбной биржи въ настоящее время на очередь поставленъ вопросъ объ урегулированіи перевозки фруктовъ съ Черноморскаго побережья въ Петербургъ.

Обыкновенно фрукты доставляются на пароходахъ въ Новороссійскъ, откуда направляются далѣе черезъ Москву. Хотя въ послѣднее время выработано расписаніе ускоренныхъ поѣздовъ специально для перевозки фруктовъ, но на дѣлѣ оказывается, что скорость существуетъ только на бумагѣ, такъ какъ изъ Новороссійска фрукты прибываютъ въ Петербургъ лишь на седьмой и, даже, восьмой день и въ такомъ видѣ, что приходится или выбрасывать, или продавать за безцѣнокъ. Были случаи, когда 15 пудовъ сливъ продавались за 2 рубля. При разслѣдованіи причинъ okazaлось, что задержка, главнымъ образомъ, происходитъ въ Москвѣ, гдѣ Московско-Казанская жел. дор. почему-то задерживаетъ всѣ грузы, направляющіеся въ Петербургъ на сутки или двое, при чемъ подвергаетъ ихъ вторичной перевѣскѣ, что также способствуетъ порчѣ фруктовъ. Всѣ ходатайства и просьбы биржевого комитета обращенныя къ управленію желѣзныхъ дорогъ, до сего времени не увѣнчались успѣхомъ и беспорядки и неурядицы при перевозкѣ черноморскихъ фруктовъ продолжаются. Слѣдуетъ опасаться, что нынѣшній сезонъ для Черноморскаго побережья будетъ потерянъ.

Черноморскій фруктовый районъ является новымъ райономъ и, какъ ко всякому молодому дѣлу, слѣдуетъ отнести къ нему бережно. Если его поставить въ надлежащія условия сбыта, то онъ, благодаря своимъ благоприятнымъ естественнымъ условіямъ, дастъ самыя нѣжные сорта фруктовъ и совершенно вытѣснитъ такъ дорого оплачиваемые иностранные фрукты,—такъ напримѣръ, черноморскіе слива и персики нисколько не уступаютъ французскимъ. Биржевой комитетъ, не встрѣтивъ сочувствія и отклика со стороны управленія желѣзныхъ дорогъ, вынужденъ былъ обратиться за содѣйствіемъ къ члену Государственнаго Совѣта А. С. Ермолову, особенно заботящемуся о преуспѣяніи Черноморскаго побережья и состоящему предѣвателемъ Высочайше утвержденной комиссіи по развитію этого побережья. („Россія“).

Отрадный фактъ. Въ одной изъ передовыхъ статей „Россіи“ по вопросу о чугунномъ голодѣ въ Россіи, перечисляя насколько русская желѣзодѣлательная промышленность за послѣднія десять лѣтъ увеличилась и усовершенствовалась, указывается на факты: изготовленіе русскими заводами паровозовъ для заграничныхъ желѣзныхъ дорогъ, почти исключительной теперь постройки въ Россіи рѣчныхъ пароходовъ, равнѣ обыкновенно строящихся за границей и т. д.; въ особенности отмѣчаются замѣчательные успѣхи механическихъ заводовъ въ области простыхъ сельскохозяйственныхъ машинъ и орудій. Плуги, напримѣръ, такъ приспособлены къ нашимъ условіямъ и доведены до такой дешевизны, что совершенно вытѣснили иностранные, при чемъ заграничные заводы даже удивляются, какъ можно было выработать такіе дешевые и удобные типы. То же и по отношенію простыхъ жатвенныхъ машинъ, сѣялокъ, которыя вполне уже овладѣли русскимъ рынкомъ, а нѣкоторые типы нашихъ сѣялокъ стали уже предметомъ вывоза въ Венгрію.

О сел.-хоз. училищѣ въ Царевѣ. Департаментъ земледѣлія увѣдомилъ царевское город. самоуправленіе, что ходатайство его объ открытіи въ г. Царевѣ средняго сел.-хоз. училища можетъ быть удовлетворено только въ томъ случаѣ, если городъ, совмѣстно съ другими учрежденіями губерніи и уѣзда, приметъ на себя расходы по оборудованію училища и половину ежегодныхъ расходовъ по содержанію уч-ща, въ суммѣ до 30 тыс. руб. („А. Л.“)

Изъ Одессы телеграфируютъ отъ 12 августа: буря въ районѣ Средняго Фонтана причинила значительныя опустошенія въ садахъ и огородахъ.



Изъ инструкторскихъ сообщеній.

Поездка на Камышинское опытное поле.

Въ 7 час. утра, мы уже выѣзжали изъ Камышина, чтобы попасть на

показательное поле, устроенное Камышинскимъ земствомъ для производства опытовъ съ посѣвами хлѣбовъ и кормовыхъ травъ. Поле расположено верстахъ въ 25 отъ города.

Возница нашъ, нѣмецъ, коренной житель Камышина, мелькомъ слышалъ о существованіи опытнаго поля, а потому намъ нѣсколько разъ пришлось спрашивать попадающихся навстрѣчу проѣзжихъ о точномъ направленіи дороги.

Несмотря на ранній сравнительно часть, насъ порядкомъ уже припекало.

Мѣстность праваго берега Волги волнообразная, покрытая кое-гдѣ отдѣльными небольшими дубовыми рощицами, рѣзко отличается отъ нашихъ ровныхъ степей Астраханской губерніи.

По объѣмъ сторонамъ дороги шли посѣвы хлѣбовъ наполовину скошенныхъ и свезенныхъ въ копны и прикладки. Нескошенные хлѣба были низкорослы, рѣдки и производили тяжелое впечатлѣніе.

По временамъ мой спутникъ слѣзалъ съ телѣги, срывалъ нѣсколько колосковъ пшеницы и растиралъ ихъ на ладони. Зерно было тощее и его было очень мало. «Пять—шесть пудовъ», глубокомысленно говорилъ онъ и, усаживаясь на телѣжку, приказывалъ ѣхать дальше.

Что-то дѣлается тамъ, говорили мы, гдѣ люди науки изыскиваютъ способы борьбы со стихійными неблагоприятными проявленіями, въ видѣ нынѣшней засухи и мглы, такъ губительно отразившихся на хлѣбахъ почти по всей Россіи.

Результаты борьбы культурными способами обработки земли и послужили цѣлью нашей поѣздки на опытное поле.

Часа черезъ два мы вѣѣзжали на хуторъ опытнаго поля. Встрѣтилъ насъ директоръ хозяйства П. С. Крамаренко, замѣтно уставшій и занятый какой-то спѣшной работой.

Когда мы объяснили, кто мы и зачѣмъ пріѣхали, онъ извинился, что въ настоящую минуту онъ налаживаетъ молотьбу хлѣба и что освободится черезъ полчаса и тогда можетъ показать хозяйство и дать нужныя объясненія.

Мы попросили позволеніе присутствовать при молотьбѣ, на что онъ любезно согласился. Молотили въ сараѣ, гдѣ была поставлена конная молотилка.

«Это молотятъ ячмень», говорилъ П. С., попутно говоря съ нами и въ то-же время дѣлая распоряженія по молотьбѣ. «Мой помощникъ», продолжалъ онъ, «взвѣшиваетъ снопы, тщательно записываетъ съ какого участка, съ какой дѣлянки хлѣбъ, присылаетъ съ возчикомъ записъ и тогда мы уже приступаемъ къ молотьбѣ». Зерно ячменя было крупное и его сравнительно много.

«Это вторая дѣлянка, а передъ этимъ мы молотили голый ячмень», говорилъ П. С., подводя насъ къ мѣшку съ провѣяннымъ ячменемъ. Въ этомъ мѣшкѣ зерно было еще крупнѣе и напоминало пшеницу, только нѣсколько длиннѣе и толще.

Работа въ сараѣ шла бойко и, несмотря на большое количество рабочихъ, никакихъ задержекъ и сумятицы не происходило. Всѣ были на своихъ мѣстахъ и работа быстро двигалась впередъ.

Черезъ нѣсколько минутъ, сдѣлавъ нужныя распоряженія, П. С. предложилъ намъ осмотрѣть все хозяйство.

Первымъ былъ осмотрѣнъ скотный дворъ, гдѣ стояли въ стойлахъ нѣсколько племенныхъ бугайковъ (бычковъ) 8-ми мѣсячнаго возраста и свинятникъ съ йоркширскими боровками въ 5-ти мѣсячномъ возрастѣ. Бугайки и боровки подготовлялись для разсылки по селамъ на случные пункты. Какъ скотный дворъ, такъ и свинятникъ содержатся въ образцовомъ порядкѣ и производятъ пріятное впечатлѣніе.

Передъ осмотромъ поля, хозяинъ показаль намъ на планѣ расположеніе участковъ и дѣлянокъ, на которые разбито все поле.

Къ нашему сожалѣнію, почти всѣ хлѣба, за исключеніемъ проса, гречихи, кукурузы и подсолнечниковъ, наканунѣ были скошены и лежали въ снопахъ.

Все поле имѣеть 57 десятинъ и разбито на нѣсколько небольшихъ участковъ, которые, въ свою очередь, раздѣлены каждый на нѣсколько дѣлянокъ. На полѣ не производится ни полива, ни удобрения, а примѣняются исключительно всевозможные способы обработки земли и разные способы посѣва зерна.

Обработка земли, по словамъ директора, производится такимъ способомъ: какъ только уберуть пшеницу, начинается земля лущить, т. е. обрабатывать особымъ плугомъ, у котораго вмѣсто лемѣшей, пристроены горизонтальные ножи, сѣзающіе тонкій слой земли. Лущеніемъ, какъ говоритъ П. С., сохраняется въ землѣ влаги 12% и ему онъ придаетъ громадное значеніе. Осенью того-же года земля эта пашется саккавскими плугами и остается на зиму незабороненною. Весною эти участки поднимаются особыми оралками и хорошо боронуются. Въ теченіе лѣта нѣсколько разъ или проходятъ лущильникомъ, или оралками и поддерживаютъ въ чистомъ и разрыхленномъ видѣ. Послѣ сильныхъ дождей земля боронуеться. Такимъ способомъ приготавливается земля подъ озимой хлѣбъ и это называется чернымъ паромъ. Дѣлаютъ и зеленый паръ, который отличается отъ чернаго тѣмъ, что начинается подготавливаться съ ранней весны. Осенью на этихъ участкахъ сѣется озимая рожь. Сѣютъ разными способами, а именно: одна дѣлянка засѣвается широкоряднымъ посѣвомъ, другая ленточнымъ двухстрочнымъ, третья рядовымъ способомъ и, наконецъ, четвертая простымъ разброснымъ—крестьянскимъ. Весною вся рожь боронуеться особыми желѣзными боронами. Кстати сказать, что на полѣ весною перебороновываются почти всѣ хлѣба и, даже, просо, когда имѣеть уже три листка, и результаты, по словамъ завѣдывающаго, получаютъ поразительные.

Подъ яровые хлѣба почва начинается подготавливаться послѣ ржи также лущеніемъ и осенней пашней. Сѣется пшеница подъ оралки и послѣ боронуеться. Сѣются яровые хлѣба такими же способами, какъ и озимые. Всѣ посѣвы производятся исключительно рядовыми сѣялками.

Къ нашему прїѣзду, какъ я уже сказалъ, весь хлѣбъ былъ скошенъ, связанъ въ снопы и каждый лежалъ на своей дѣлянкѣ. По виду можно было судить о результатахъ разнаго посѣва: самая маленькая кучка сноповъ лежала на дѣлянкѣ съ разброснымъ посѣвомъ, нѣсколько больше съ рядовымъ и самая большія на дѣлянкахъ ленточнаго и широкоряднаго посѣва. Каковъ будетъ умототь изъ каждой кучки—результаты будутъ извѣстны по окончаніи молотьбы и П. С. обѣщался сообщить, какъ только окончатся всѣ работы. Но все-таки раньше можно сказать, что всѣхъ меньше дастъ кучка съ дѣлянки съ разброснымъ посѣвомъ. И это при правильной и тщательной подготовкѣ почвы! Что-же ожидать отъ крестьянскихъ полей, гдѣ не имѣютъ понятія ни о способахъ подготовки земли къ посѣву, ни о рядовыхъ сѣялкахъ, а главное—ничему этому не вѣрятъ?

Въ нынѣшнемъ году на полѣ были произведены опыты съ посѣвомъ озимой пшеницы и результаты, по словамъ директора, оказались очень хорошіе. Производятся также посѣвы кормовыхъ травъ, а именно, въ нынѣшнемъ году были посѣяны: люцерна магарь и аржанецъ. Люцерна и аржанецъ къ нашему прїѣзду были скошены; урожай опредѣлился приблизительно въ 80 пуд. съ десятины. Такой малый урожай объясняется первымъ укосомъ. Магарь оставленъ на сѣмена. Видъ его не важный.

При хозяйствѣ имѣются маточный и помологическій сады въ шести-

лѣтнемъ возрастѣ, а также питомникъ плодовыхъ и немного декоративныхъ растений.

Сады поливаются, а питомникъ растеть безъ полива, но при правильномъ уходѣ растеть очень хорошо. Питомникъ обслуживаетъ исключительно крестьянъ Камышинскаго уѣзда.

При отъѣздѣ изъ хозяйства, г. директоръ предложилъ намъ записать въ особой книгѣ свои впечатлѣнія, а также замѣченные недостатки, что мы и сдѣлали, выразивъ желаніе произвести опыты съ удобреніемъ полей минеральными туками и вмѣстѣ съ тѣмъ о желаніи покупать изъ питомника посадочный матеріалъ, какъ болѣе подходящій по климатическимъ и почвеннымъ условіямъ къ сѣверной части Царевского уѣзда.

27 іюля 1911 г.

Ө. Сухаревъ.

Изъ В. Вальклей. Жара, вновь установившаяся съ 20-хъ чиселъ іюля, погубила надежду на хороший урожай арбузовъ. Бахчи, поправившіяся послѣ іюньскихъ жаркихъ вѣтровъ, до сего времени имѣли прекрасный видъ, но наступившіе жары въ 2—3 дня измѣнили все: плети сохнутъ, завязь отпадаетъ и новой не получается.

Продажа арбузовъ на Быковской пристани началась съ 25 іюля.

Цѣны на арбузы: 4 р.—4 р. 50 к. за сотню половинникъ и 3 р.—3 р. 50 к.—вершковой.

Ө. Сухаревъ.



Корреспонденци

Слобода Владиміровка, царевского уѣзда.

Выписанныя мною изъ питомника астраханскаго общества садоводства и полученные въ апрѣлѣ с. г. привитые саженцы 95 шт. яблонь, грушъ и вишни принялись всѣ и растутъ прекрасно. Вырыты и упакованы деревца очень хорошо. За такое тщательное наблюденіе приношу отъ всей души благодарность астраханскому обществу садоводства, огородничества и полеводства. Считаю не лишнимъ сказать, что при разведеніи молодого сада или при посадкѣ взамѣнъ старыхъ деревьевъ, это единственно самыя лучшія и благородныя деревца для нашего мѣста, изъ всѣхъ какъ мѣстныхъ, такъ и привозныхъ, которыя мнѣ приходилось видѣть здѣсь въ теченіе моей многолѣтней практики садоводства. Это уже не сравнишь съ золотовскими деревцами, развозимыми торгашами; послѣднія жалки по виду, плохи по сорту и спутаны въ названіяхъ. Да, невольно припоминается, что было лѣтъ десять тому назадъ и что имѣешь теперь. Раньше приходилось работать до полного отупѣнія и всюду видѣть вокругъ себя какое-то недоброжелательство, притѣсненія и въ тяжелую минуту не къ кому было придти за добрымъ словомъ и негдѣ было поучиться. Возьмемъ настоящее время. Всякій садоводъ-мужичекъ чувствуетъ, что имѣется такое учрежденіе, какъ общество садоводства, всегда тепло

и душевно относящееся къ труждающемуся крестьянину, и въ любой моментъ онъ можетъ получить извѣстную поддержку и помощь, стоитъ только объ этомъ обратиться къ обществу. Для садовода теперь всегда къ услугамъ ниструкторъ, заведенъ плодовый питомникъ, имѣются лѣчебныя средства противъ разныхъ насѣкомыхъ и издается журналъ «Садъ, огородъ и бахча». Сколько въ немъ полезнаго по садоводству и другимъ отраслямъ, совѣты и опыты садовладѣльцевъ, прошедшихъ курсъ практики въ нашей губернии.

Мнѣ думается, что ни одинъ изъ садоводовъ-крестьянъ, бывавшихъ по своимъ хозяйственнымъ дѣламъ въ Астрахани и въ обществѣ садоводства, не можетъ сказать, что либо плохое объ отношеніи къ нему въ обществѣ садоводства.

Предсѣдатель общества А. И. Свирилинъ всегда радушно встрѣчалъ насъ, мужичковъ, и съ особымъ душевнымъ расположеніемъ выслушивалъ наши нужды и шель на помощь въ томъ дѣлѣ.

Задумалъ я исправить свой садъ, засаженный золотовскими деревьями и дающими разную дичь. Какъ быть и что дѣлать? Поѣхалъ зимою въ Астрахань въ общество садоводства. Здѣсь мнѣ И. И. Петрушевскій далъ совѣтъ перепривить деревья, указалъ сорта и снабдилъ меня разными наставленіями. Узналъ кое-что отъ А. И. Свирилина на счетъ покупки двигателя. Теперь въ нашей мѣстности, Владиміровкѣ, сады перепрививаются и есть кое у кого уже и нефтяные двигатели. Скоро старья, никуда негодныя деревья будутъ замѣнены новыми благородными сортами. Къ веснѣ будущаго года сосѣди-садоводы просятъ выписать изъ питомника общества для нихъ разныя деревца.

Опять скажу большое, большое мужицкое спасибо астраханскому обществу садоводства за его всегдашнюю заботу о крестьянскомъ садоводствѣ и теплое радушное отношеніе его дѣятелей къ самому крестьянину. Много благъ сдѣлано обществомъ по садоводству въ нашемъ родномъ краѣ.

Мы съ охотой ждемъ выставки и съѣзда садоводовъ 1912 г., гдѣ можно будетъ кое что повидать чужое, свое показать, получить разъясненія по разнымъ вопросамъ и выяснитъ свои нужды.

К. И. Харченко.

Ст. Ахтуба.



Вопросы и Отвѣты.

Вопросъ. Въ 1904 году мною изъ плодового питомника въ Воронежѣ было выписано 700 деревьевъ разныхъ сортовъ, но вмѣсто выписываемыхъ сортовъ деревья высланы совершенно не тѣ; приходится теперь перепрививать. Въ виду этого прошу сказать, можно ли привлечь Б. къ уголовной отвѣтственности за обманъ и могу ли я отыскивать понесенные мною отъ этихъ деревьевъ убытки.

Членъ Приахтубинскаго Отдѣла Андрей Патринъ.

с. Верхне-Ахтубинское, Царевскаго уѣзда.

Отвѣтъ: Въ указываемомъ членомъ Приахтубинскаго отдѣла г. Патринимъ дѣлѣ, при данныхъ условіяхъ, нѣтъ уголовно-наказуемаго обмана или мошенничества.

При уголовномъ обманѣ, какъ и при кражѣ, преслѣдуется одна и та же цѣль. Разница тутъ лишь та, что воръ беретъ тайно, а обманщикъ обставляетъ васъ такъ, что вы сразу не распознаете его намѣренія и отдаете ему свое добровольно сами. Изъ этого слѣдуетъ, что тотъ только обманъ, какъ средство обогащенія, подлежитъ карѣ закона, въ которомъ обманщикъ употребилъ какія-либо особыя, не предугадываемыя простой житейской обычностью дѣйствія или приемы къ увѣренію васъ въ истинности. При этомъ, конечно, требуется, чтобы все это было сознательнымъ актомъ обманщика, а не его самого невинной ошибкой.

Патрину деревья были высланы изъ питомника Б. Поэтому, для уголовного преслѣдованія этого лица необходимо установленіе, прежде всего, отпуска деревьевъ именно этимъ лицомъ или же съ его вѣдома его служащимъ, отпуска деревьевъ однихъ вмѣсто другихъ и наличности сокрытія этого обстоятельства отъ Патрина немогущими имъ, какъ садоводомъ, быть замѣченными способами. Доказательствъ перваго и послѣдняго въ сообщеніи Патрина не указывается, а безъ нихъ остается простой обманъ, дающій Патрину основанія на искъ убытковъ съ Б. въ частно-гражданскомъ порядкѣ. Убытки эти могутъ складываться: изъ разницы въ стоимости деревьевъ, расходовъ на ихъ выращиваніе и потерянной пользы отъ неприсланныхъ заказанныхъ деревьевъ.

Присяжный повѣренный **А. А. Ждановъ.**

Вопросъ. Прошу сообщить: прислало-ли Туркестанское общество сельскаго хозяйства черенки винограда „Бомбы“ и „Чернаго Ташкентскаго“ и куда обращались за черенками?

Царицынъ.

Н. Г. Фокинъ.

Отвѣтъ. Туркестанская опытная сельско-хозяйственная станція, какъ сообщила питомнику общества садоводства, не всегда имѣетъ къ отпуску большими партіями чубуки своихъ мѣстныхъ сортовъ винограда, поэтому рекомендовала обращаться къ В. А. Плесневичу, Ташкентъ.

Въ Туркестанѣ не существуетъ названія винограда „Бомба“, это названіе дано Петербургскими плодоторговцами нѣсколькимъ сортамъ крупнаго Ташкентскаго винограда, которые тамъ называются „Катта—Куртанъ“, „Маска“ и „Нимгаингъ“.



Библіографія.

Книги, поступившія въ редакцію.

Лѣтописи по сельско-хозяйственной метеорологіи, томъ I 1908—
909 сельско-хозяйственный годъ. Вып. II. Яровые хлѣбные злаки (овесъ,

ячмень, пшеница, просо и кукуруза) 1909 года. Подъ редакціей П. И. Броунова, завѣдующаго метеорологическимъ бюро, заслуженнаго профессора С. Петербургскаго университета. Изд. метеорологическаго бюро Ученаго Комитета Главнаго Управленія Землеустройства и Земледѣлія.

«Къ вопросу о распространѣніи сельско-хозяйственныхъ знаній вишкольнымъ путемъ.» Отзывы земскихъ управъ и агрономовъ. Результаты анкеты, предпринятаго комиссіей въ 1909 году. Разработаны по порученію бюро комиссіи по распространенію сельско-хоз. знаній С. Л. Масловъ.

Новыя изданія, выпущенныя бюро по микологіи и фитопатологіи Ученаго Комитета Главнаго Управ. землеустройства и землед.

Новая болѣзнь картофеля—«ракъ клубней». А. А. Ячевскаго съ 2 рисунками въ текстѣ, исполнен. Н. Г. Дорогинимъ. Брошюра въ 16 стр.

«Американская мучнисторосянковая болѣзнь крыжовника и мѣры борьбы съ нею». А. С. Бондарцева. Петербургъ. 21 стр. съ 8 рисунк. въ текстѣ и 1 таблиц. въ краскахъ.

«О грибныхъ болѣзняхъ лѣсныхъ породъ и о мѣрахъ борьбы съ ними». А. А. Ячевскаго. Въ 15 стр. съ 7 рисунк. въ текстѣ, исполнен. Н. Г. Дорогинимъ.

«О значеніи селекціи въ дѣлѣ борьбы съ грибными болѣзнями культурныхъ растений». А. А. Ячевскаго. Въ 38 страницъ.

А. Гинценбергъ. «Удобреніе плодоваго сада и огорода. Естественныя удобрения». Книга съ 37-ю оригинальными рис. въ текстѣ. Цѣна 50 коп. Изданіе Императ. Росс. О-ва Плодоводства. СПб. 1911 г. на пяти листахъ убористой печати содержитъ въ себѣ послѣдовательное изложеніе о разнаго рода естественныхъ удобренияхъ и примѣнностіи ихъ въ томъ или иномъ видѣ въ практикѣ садоводства и огородничества. Ясное, точное и удобопонятное изложеніе мысли даетъ возможность каждому грамотному садоводу уяснить себѣ понятіе не только о значеніи удобрения въ жизни растений, но и о тѣхъ органахъ растенія, коими оно воспринимаетъ изъ почвы всѣ необходимыя питательныя вещества, т. е. о корняхъ. Большое количество иллюстрирующихъ рисунковъ выгодно выдѣляетъ важныя мѣста и наглядно представляетъ тотъ или иной предметъ, требующій детальнаго разъясненія. Жаль только, что авторъ опустилъ о птичьемъ пометѣ, который также относится къ естественнымъ удобрениямъ. Вообще, брошюра составлена авторомъ хорошо и заслуживаетъ одобренія.

А. К.

Новыя изданія Главнаго управленія землеустройства и земледѣлія.

«Труды по сельско-хозяйственной метеорологіи.» Выпускъ VIII. Подъ редакціей професс. П. И. Броунова.

«Обзоръ работъ по сельско-хозяйственной метеорологіи и по вопросамъ, съ нею связаннымъ.» Часть I. Отношеніе почвы къ метеорологическомъ факторамъ. Главы I и II. Э. Г. Лоске.

Отвѣтственный редакторъ журнала—ученый лѣсоводъ

Н. А. ШМИДТЬ.

УПРАВЛЯЮЩІЙ-САДОВНИКЪ

желаетъ перемѣнить мѣсто. Окончилъ училище садоводства. Жалованье 35 руб. на готовомъ содержаніи. Холостъ, 32 года отъ роду. Писать условія жизни и дѣла подробно.

Адресъ: г. Овручъ, Волинской губ. им. Липлянщина Е. В. Билимовичу:

УДОСТОЕННЫЯ ВЫСШИХЪ НАГРАДЪ

Воспитанныя безъ поливки на высокомъ и сухомъ мѣстѣ.

Лучшіе сорта! — ЯБЛОНИ! — отличная корневая система!

Ивы, вѣющіяся, хвойныя, многолѣтнія и проч. декорат. и плодов. деревья и кустарники разн. сортовъ.

ОГРОМНЫЕ ЗАПАСЫ!

Дички яблони Китайской и дикой — отличнаго качества.

Сѣянцы лоха — дикой маслины, — для живой изгороди.

Картофель — избранные сорта — осенью **20 % скидки.**

Сѣмена яблони Китайской фунтъ 6 руб. 50 коп. — сѣмена (косточки) вишни стратифицированы. — пудъ 6 р. 50 к.

Садоводство Н. П. Корбутовскаго-Саратовъ с. д.

КАТАЛОГИ БЕЗПЛАТНО.

РЫБОВОДОВЪ И ОХОТНИКЪ

ПРОДОЛЖ. ПОДПИСКА НА 1911 ГОДЪ

ЕЖЕМѢСЯЧНЫЙ ИЛЛЮСТРИР. ЖУРНАЛЬ

ОХОТЫ, РЫБОВОДСТВА и РЫБОВОДСТВА.

Выходитъ въ Вяткѣ съ 1909 года, издается по типу лучшихъ французскихъ спортивныхъ журналовъ.

Главнѣйшіе отдѣлы: Правит. распоряж. — Охота. — Охотничье ружье. — Собаководство. — Орнитологія. — Вѣлетристика. — Описанія. — Наши прѣсноводн. рыбы: ихъ описаніе и способы ловли. — Сборка снастей. — Приманки и прикормки. — Уженіе на „Спиннингъ“. — Рыбоводство. — Корреспонденціи — За границей. — Вопросы и отвѣты — Рисунки и карикатуры — Приложенія: картины и вѣстн. фотографа С. Лебовикова. Печатаются статьи и вѣстн. русскихъ и иностран. писателей, охотниковъ и рыболововъ.

Отдѣломъ охоты завѣдуетъ Н. И. Яблонекій.

Подписная цѣна: на годъ — 2 р., 1/2 г. — 1 р. 10 к., 1/4 г. — 60 к.

Журналь за 1910 г. высылается за доплату 1 рубля. Можно почт. марк. 1 — 2 коп. достоинства.

Пробный № высылается за 7 к. марку.

Адресъ: ВЯТКА. Ред. „Рыболова и Охотника“.

Для орошенія садовъ и огородовъ, устройства мельницъ
и электрическаго освѣщенія

машинно-судостроительный заводъ

ДМИТРІЯ АНДРЕЕВИЧА

МИТРОФАНОВА

предлагаетъ по весьма доступнымъ цѣнамъ построенные на
собственномъ заводѣ, специальные—нефтяные двигатели,
системы „Каспій“ и центробѣжные насосы.

Астрахань, Элингъ, Песчаная коса.

ТЕЛЕФОНЪ № 570.

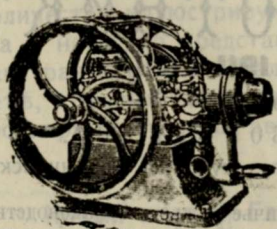
Вниманію садоводовъ.

На международнѣй выставкѣ двигателей въ С.-Петербургѣ 1910 г.

Только шведскіе
нефтяные
двигатели **„Болиндеръ“.**

Награждены

2-мя золотыми медалями



Изъ всѣхъ участвовавшихъ 44 фирмъ
изъ 8 разныхъ государствъ только за-
водъ «Болиндеръ» получилъ

ДВѢ НАГРАДЫ.

Въ Россіи **1000** двигателей
болѣе въ работѣ.

Представитель Т-во К. ЭЛУХЕНЪ

Астрахань и Н.-Новгородъ.

СКЛАДЪ АСТРАХАНСКАГО ОБЩЕСТВА САДОВОДСТВА, ОГОРОДНИЧЕСТВА И ПОЛЕВОДСТВА

(Большія Исады, при магазинѣ Свирилина). Телефонъ № 470.

Имѣть въ продажѣ: плуги разныхъ типовъ и заводовъ, запасныя части, опрыскиватели разныхъ системъ, запасныя части для нихъ, насосы Густавъ Листъ и др. заводовъ, разнаго рода садовые инструменты. Для лѣченія растеній и для борьбы съ насекомыми: мѣдный купоросъ, швейнфуртскую зелень, сѣрный цвѣтъ, квасцію, зеленое мыло, садовый варъ, мышьякъ, кукурузу и другія средства. Для упаковки винограда пробочныя опилки. Сѣмена огородныхъ и пѣвточныхъ. Выписываются по порученію: конныя грабли, сѣнокосилки, жнеи-сѣнокосилки и другія сельскохозяйственныя орудія и запасныя части для нихъ. Снабжаетъ сельскихъ хозяевъ изданіями Общества по садоводству и огородничеству. Имѣть въ наличности и выписываетъ по порученію сельско хозяйственныя изданія

Адресъ склада для почты и телеграфа: Астрахань, Обществу Садоводства.

ТРЕБУЙТЕ НЕМЕДЛЕННО БЕЗПЛАТНО ПРЕЙСЪ-КУРАНТЬ

всѣхъ принадлежностей пчеловодства, дымарей, воскотопокъ, ножей, секціонныхъ рамокъ наблюдательныхъ ульевъ, ульевъ системы Дадана Блаттъ по 5 р. 50 к. за штуку, окрашенныхъ. Предлагаются также всѣ заграничныя принадлежности вафельницы, воскопрессы Фабр. Ритше въ Германіи, Вальцы Рута (Америка), средство отъ гнильца »Аутанъ« фабр. Фрид. Байеръ въ Германіи, паровые ножи Тонелли для распечатыванія сотъ заграничной работы (Италія) и проч. необходимыя на каждой пасѣкѣ принадлежности.

Складъ Бар. Притвицъ д. члена русск. общ. пчелов. ст. Дивово, М. Каз. жел. дор.

Къ свѣдѣнію лицъ, печатающихъ объявленія.

Журналь „Садъ, Огородъ и Бахча“ распространяется въ количествѣ не менѣе тысячи экземпляровъ по Астраханской и другимъ губерніямъ. Въ Астраханскомъ краѣ журналь получается во всѣхъ пунктахъ, гдѣ населеніе занимается отраслями хозяйства, коимъ изданіе посвящено. Подписки на журналь увеличивается. Въ виду этого приняты мѣры къ увеличенію размѣра журнала и улучшенію его внѣшности. Введены иллюстраціи а особыя приложенія.

Цѣны за печатаніе объявленій назначаются умѣренныя, по соглашенію съ подателями объявленій.

Адресъ конторы журнала: для почты и телеграммъ: Астрахань, Обществу Садоводства.



1882 г.

№ 30742

Машиностроительные заводы

Акционернаго Общества



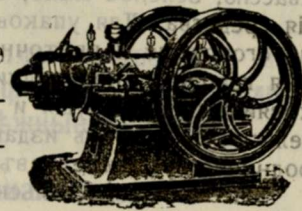
1896 г.

Густавъ Листъ

МОСКВА.

Всегда на складъ:

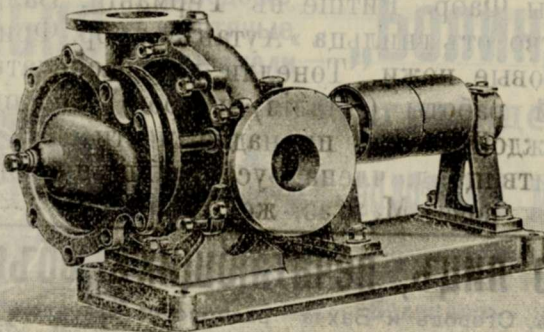
Нефтяные двигатели, центробѣжные насосы, водопроводная арматура, приводные ремни, газовыя трубы, пожарныя трубы, гидропульты.



олное устройство оросительныхъ станцій

ДЛЯ

садовъ, виноградниковъ, огородовъ и бахчей.



Смѣты и предложенія по первому требованію БЕЗПЛАТНО
Умѣренныя цѣны, тщательное исполненіе.

Адресъ для депешъ: **Листъ, Москва.** Адресъ для писемъ:
Акционерное Общество Густавъ Листъ Москва.

ПЛОДОВЫИ

ПИТОМНИКЪ

Астраханскаго Общества Садоводства, Огородничества и Полеводства

имѣть выпустить въ продажу осенью текущаго года **ОДНОЛѢТКИ** и **ДВУХЛѢТКИ** яблонь, грушъ и вишенъ, слѣдующихъ названій:

Я б л о н и:

Привитыя на подвоѣ *Pyrus Malus*. для полуштамб., имѣются эти же сорта и для карлик. формы, привитые на подвоѣ *Pyrus baccata*.

Пепинъ литовскій, Мамутовское красное, Яндыковское, Анись бархатный, Розмаринъ бѣлый Зимній золотой пармень, Ренеть обердика, Красноярское красное, Саратовское, Бѣлевое, Килинчинское, Астраханское бѣлое, Камышевское красное, Апортъ Александръ III-й.

Г р у ш и:

Привитыя на подвоѣ *Pyrus communis* для полуштамб. формы. Французская, Бонъ-Кретье Вильямсъ, Московская, Лѣсная красавица.

В и ш н и:

Привитыя на подвоѣ *prunus acida* и *pr. Mahaleb* для кустовой формы.

Шпанка, Иерусалимская, Лотовка.

За подробными свѣдѣніями и цѣнами просятъ обращаться въ Канцелярію Общества, Артиллерійская ул., д. Свирилиной, телефонъ № 18. Адресъ почтовый: Астрахань, Об-ву Садоводства, Огородничества и Полеводства; для телеграммъ: Астрахань, Обществу Садоводства.

Съ заказами просятъ обращаться заблаговременно.

Голландскія цвѣточныя луковицы

культура цвѣточныхъ растений „Экспортъ“

И. И. Гюленъ Геемстедѣ Гаарлемъ, Голландія.

Фирма основана въ 1884 г.

Имѣю честь сообщить моимъ многоуважаемымъ покупателямъ, что мой новый каталогъ для Россіи, на русскомъ языкѣ, на осень 1911 г., съ очень низкими цѣнами, вышелъ и высылается по первому требованію. Заказы на 5 рублей высылаются въ Россію при фрахтѣ за мой счетъ, пошлина же за счетъ покупателя. Товаръ высылается только отличнаго качества.

Нѣсколько сортовъ изъ каталога.

Гиацинты; очень красивая смѣсь, превосходн.

для посадки и выгонки.

за 1000		за 100.	
Р.	К.	Р.	К.
47	50	5	00.

Гиацинты I сортъ бѣлые и красные къ выгонкѣ въ стеклянкахъ и горшкахъ	97	50	10	00
Тюльпаны простые ранніе и смѣсь	12	50	1	50
Тюльпаны махровые ранніе и смѣсь	15	00	1	75
Тюльпаны Дарьиновскіе (поздніе) въ красивой смѣси	17	50	2	00
Тюльпаны Дювъ-фанъ-толь (самые ранніе) въ очень красивой смѣси	17	50	2	00
Анемоны простые въ крас. смѣси	5	00	0	60
Анемоны „невѣста“ чисто бѣлыя	5	00	0	60
Шафранъ, всѣхъ цвѣтовъ, I сортъ	6	00	0	75
Шафранъ, всѣхъ цвѣтовъ, II сортъ	4	50	0	48
Гиацинты кистевые (синій виноградъ)	5	00	0	60
Сцилла сибирика (красивые синіе)	7	25	0	75
Ирисъ Испанскій (Косачъ) въ крас. смѣси	3	50	0	40
Ирисъ Англійскій ()	20	00	2	50
Нарциссы простые (съ низкой короной) смѣсь	19	00	1	90
Нарциссы трубчатые (съ крупной короной) смѣсь	17	50	2	00
Нарциссы махровые въ красивой смѣси	22	50	2	50
Гиацинты или букетные нарциссы смѣсь	35	00	3	
Нарциссы „стелла“ очень красивые и ранніе бѣлые	12	50	1	75
Галантусъ Эльвеси (подснѣжникъ)	6	75	0	50
				75

Вниманію покупателей:

Отпускъ 200 шт. производится по тысячной цѣнѣ, 25 шт. по сотенной цѣнѣ, 6 шт. по дюжинной цѣнѣ. Пакетъ луковицъ пересылается обыкновенно въ восемь дней.

Просите каталогъ.

Крупные оптовщики и комиссионеры

Р. и Л. Кивеліовичъ

предлагаютъ услуги по продажѣ сухихъ и свѣжихъ фруктовъ. Могутъ покупать на свой счетъ и принимаютъ на комиссію всевозможные фрукты и овощи: яблоки, груши, персики, виноградъ, сливу, айву, огурцы, арбузы, дыни, томаты и т. д. При приемѣ на комиссію—деньги могутъ выдаваться впередъ.

Адресъ: г. Вильна, Мало-Стефановская. 8.

НАСЪКОМЫЯ,

вредящія садоводству и огородничеству въ Астраханской губерніи и способы борьбы съ ними.

Я. О. ШРЕЙНЕРА,

специалиста по прикладной энтомологіи при Департаментѣ Земледѣлія и почетнаго члена Астрах. об-ва садов, огор. и полев. Брошюры въ 127 стр. съ 114-ю рисунк. въ текстѣ. Цѣна 25 коп. за экземпляръ продается въ складѣ и канцеляріи Астраханскаго об-ва садоводства, огородничества и полеводства; первый на Большихъ Исадахъ при магазинѣ Свирилина, вторая—Артиллерійская ул., контора т. д. И Свирилина С-вья. Телефонъ № 18.

При выпискѣ почтой прибавляется почтовый расходъ по 10 коп. за экземпляръ.



По умѣреннымъ цѣнамъ отборный посадочный матеріалъ.

БОЛЬШІЕ ЗАПАСЫ.

Плодовая деревья, вь особен-ности карликовая (пирамиды, кустовыя, кордоны, пальметы).

Плодовая деревья въ кадкахъ.

Виноградныя лозы (черенки) лучшихъ десертныхъ и винныхъ сортовъ.

Клубника и земляника вь лучшихъ старыхъ и новѣйшихъ сортахъ.

Декоративныя деревья, декор. кустарники хвойныя растенія.

Георгины и канны лучшихъ новѣйшихъ сортовъ. Многолѣтніе зимующіе грунтовыя цвѣты.

Дички сливы (нироболана), абрикоса, яблони; Kosacanina (Для питомниковъ цѣны по соглашенію).

ТРЕБУЙТЕ ИЛЛЮСТРИРОВАННЫЕ КАТАЛОГИ!

Адресъ: Питомники „ЕКО“ Сороки, Бессарабской губерніи.

ИЗДАНИЯ

Астраханскаго общества садоводства, огородничества и полеводства.

1. Практическіе совѣты по разведенію огородныхъ овощей въ Астраханской губ. И. И. Петрушевскаго.
2. Наставленіе къ посадкѣ деревьевъ по улицамъ и дворамъ.
3. Зимняя борьба съ вредителями садовъ.
4. Подача помощи при отравленіи мышьякомъ, мѣдной солью и карболовой кислотой.
5. Обязательное постановленіе о мѣрахъ противъ случайныхъ отравленій при лѣченіи садовъ, огородовъ и т. п. культуръ въ Астр губ.
6. О прививкѣ плодовыхъ деревьевъ. А. Ходжаева
7. Мѣры борьбы, предложенныя энтомологомъ г. Шрейнеромъ противъ садовыхъ вредителей насѣкомыхъ.
8. Культура томатовъ въ Астраханск губ.—А. И. Васильева.
9. О необходимости уборки сора въ садахъ. В. Э. Эйхельмана.
10. О массовомъ появленіи мохнатой оленки. И. И. Петрушевскаго.
11. Опрыскиваніе плодовыхъ деревьевъ растворомъ извести.
12. Къ праздникамъ древонасажденія.
13. Труды съѣзда садоводовъ Астрах. края въ 1908 г.
14. Описаніе выставки садоводства въ 1908 г.
15. Отчетъ о совѣщаніи инструкторовъ общества.
16. О закрѣпленіи сыпучихъ песковъ. И. А. Деминскаго.
17. Средства и составы для борьбы съ вредными насѣкомыми. А. Ф. Фортунатова.
18. То-же на татарскомъ языкѣ.
19. Выведеніе формы астраханскаго винограднаго куста. А. Ф. Фортунатова.
20. О посадкѣ плодовыхъ деревьевъ. А. Фортунатова и М. Швецова.
21. Насѣкомыя, вредящія садоводству и огородничеству въ Астраханск. губ. и способы борьбы съ ними. Я. О. Шрейнера.
22. О ссудахъ изъ астраханскаго отдѣленія Государственнаго Банка на покупку сельскохозяйственныхъ машинъ и орудій.
23. Второе инструкторское совѣщаніе въ г. Царевъ съ 26-го по 30-е іюля 1910 г.

1911 годъ

5-й годъ изданія.

Изданіе Астраханскаго Общества Садоводства,
Огородничества и Полеводства

ежемесячный иллюстрировах. журналъ

„Садъ, Огородъ и Бахча“

Подъ редакціей Ученаго Лѣсовода Н. А. Шмидта.

ЖУРНАЛЬ СОДЕРЖИТЬ СЛѢДУЮЩІЕ ОТДѢЛЫ:

I) Извѣстія о дѣятельности Общества. II) Статьи: а) по плодоводству, б) виноградарству, в) огородничеству, г) бахчеводству, д) полеводству и е) специальнымъ культурамъ. III) Корреспонденціи. IV) Обзоръ специальныхъ журналовъ. V) Разные извѣстія. VI) Библиографія. VII) Вопросы и отвѣты. VIII) Объявленія и Хроника.

Кромѣ этого редакція отводитъ въ журналъ «Садъ, Огородъ и Бахча» отдѣльное мѣсто вопросу о борьбѣ съ сыпучими песками въ Астраханскомъ краѣ, такъ какъ дѣло укрѣпленія песковъ имѣетъ большое и серьезное значеніе для экономической жизни населенія края. Также въ журналѣ отведено мѣсто нарождающимся въ краѣ шелководству и пчеловодству.

Журналъ разсылается бесплатно всѣмъ членамъ Общества и лицамъ, сдѣлавшимъ взносы. Об-ву не менѣе 1 руб. 50 коп. въ годъ на развитіе дѣлъ Об-ва.

Адресъ: Астрахань, канцелярія Общества Садоводства.

Журналъ Общества за четыре года своего существованія, благодаря увеличенію средствъ и сотрудниковъ, достигъ значительнаго улучшенія, какъ съ внѣшней, такъ и съ внутренней стороны.

Обществу Садоводства въ 1908 году за журналъ и почетные труды присуждена золотая медаль на Московской Юбилейной Акклиматизаціонной Выставкѣ. За журналъ въ 1909 г.—золотая медаль на IV Выставкѣ Ростовскаго на Дону Общества Садоводства, на Казанской Международной Выставкѣ за распространеніе въ населеніи полезныхъ и вполнѣ компетентныхъ знаній путемъ изданія журнала „Садъ, Огородъ и Бахча“, присуждена большая серебряная медаль Министерства Торговли и Промышленности, въ 1910 г. золотая медаль на Курекской Выставкѣ Садоводства за журналъ, какъ освѣщающій все-сторонне мѣтныя отрасли садоваго и огороднаго хозяйства и золотая медаль—на 5-й Выставкѣ Россійскаго Общества Любителей Садоводства. Пробный № журнала высылается желающимъ бесплатно.

Издатель А. Свиридинъ.

Плодово-декоративный питомникъ

М. Г. Раевской

Предлагаетъ большой выборъ яблонь, грушъ, сливъ, вишенъ, смородины, малины и земляники.

Спеціальность

сѣянцы всевозможныхъ породъ для лѣсона-саженія и отборный матеріалъ самыхъ разнообразныхъ хвойныхъ и лиственныхъ породъ для садовыхъ заведеній и закладки новыхъ питомниковъ.

Дички

яблонь, грушъ, антипки, алычи, Мирабалана, Севъ-Жульена, шиповника и проч. породъ.

Сѣмена

фруктовыхъ, хвойныхъ и лиственныхъ породъ.

Лицъ

имѣющихъ древесныя сѣмена всевозможныхъ породъ, просимъ предложить питомнику, не стѣняясь количествомъ.

Каталоги бесплатно.

Аркадакъ, Саратовской губ.

Сѣмена

фруктовыхъ, разнообразныхъ хвойныхъ и лиственныхъ породъ урожая текущаго года предлагаетъ плодово-декоративный питомникъ

М. Г. Раевской

Лицъ

имѣющихъ древесныя сѣмена всевозможныхъ породъ, просимъ предложить питомнику, не стѣняясь количествомъ.

КАТАЛОГИ БЕЗПЛАТНО.

Аркадакъ, Саратовской губ.

Вторая Губернская
ВЫСТАВКА
 ════ И ════
 СЪѢЗДЪ САДОВОДОВЪ
 УСТРАИВАЕТСЯ
 Астраханскимъ Обществомъ Садовод-
 ства, Огородничества и Полеводства
 въ началѣ сентября 1912 г.

Отдѣлы Выставки: плодководство, яго-
 родничество, бахчеводство, виноградарство, винодѣліе,
 полеводство, лѣсоводство, пескоукрѣпленіе сѣменное
 хозяйство, шелководство, садовая техника, перера-
 ботка продуктовъ садоводства, научный и кустарный.
 Желаящіе принять участіе въ экспортированіи мо-
 гутъ подавать объ этомъ заявленія на имя Коми-
 тета Выставки Сад. и Огор. по адресу: Астрахань
 Обществу Садоводства. Здѣсь же можно получить
 всѣ справки, касающіяся выставки и съѣзда.

Средства и составы для леченія плодов. деревьевъ

ПРОДАЮТСЯ

на СКЛАДЪ

Астрах. Об-ва садоводства и огородничества (г. Астрахань, Большія Исады, магаз. Свирилина) а также и въ отдѣлахъ общества—Прихтубинскомъ—с. Верхне-Ахтубинское, Балыкее-Быковскомъ отдѣлѣ—с. Верхне-Балыклейское, Красноярскомъ отдѣлѣ—г. Красный-Яръ, Средне-Ахтубинскомъ отдѣлѣ—с. Средне-Ахтубинское, Покровскомъ отдѣлѣ—поч. ст Царевъ, хуторъ Покровскій.

Сѣмена свѣжія лучшаго качества, провѣренной всхожести огородныя, цвѣточныя и сельско-хозяйств.

Саженцы плодовыхъ и декоративныхъ деревьевъ разныхъ породъ.

Розы въ лучшихъ сортахъ.

Подвои для окулировки—абрикоса, яблони, груши отъ 5—8 руб. 1000, а шиповники отъ 5—18 руб.

Табачный экстрактъ своего завода.

А. И. Пастакъ. Симферополь.

КЪ СВѢДѢНІЮ

ВИНОГРАДАРЕЙ

Въ редакцію журнала часто поступаютъ запросы о посадочномъ матеріалѣ для разведенія виноградниковъ изъ астраханскихъ сортовъ. Поэтому редакция проситъ виноградовладельцевъ, имѣющихъ посадочный матеріалъ, сообщить: сколько, какихъ сортовъ и по какой цѣнѣ имѣется въ продажѣ чубуковъ и саженцевъ, чтобы въ свое время освѣдомлять покупателей.

