

146

110 / 4120 A

公羊 十七之十八

卷第十七成公起元年盡十年

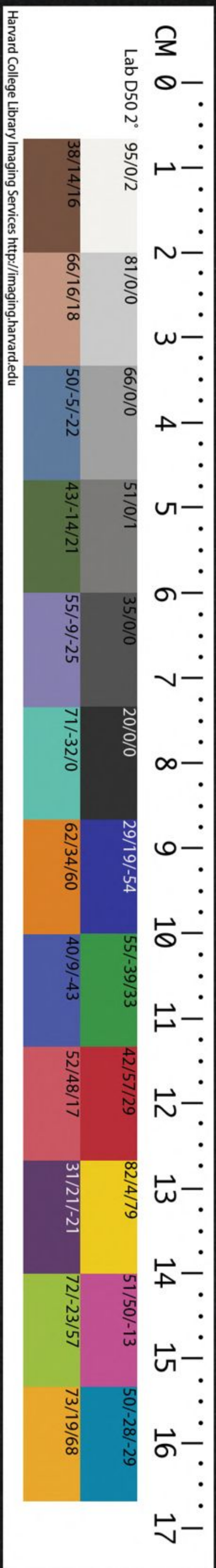
卷第十八成公起十一年盡十八年

卷第十九襄公起元年盡十一年

THE CHINESE-JAPANESE LIBRARY
OF THE HARVARD-YENCHING INSTITUTE
AT HARVARD UNIVERSITY

SEP 9 1955

十三經註疏



Harvard College Library Imaging Services <http://imaging.harvard.edu>



春秋公羊註疏成公卷第十七

起元年
盡十年

漢何休學



成公

元年春王正月公即位

二月辛酉葬我君宣公

無冰周正月夏十一月尚書曰舒伯煥若易京房傳

日當寒而溫例賞也是時成公幼少季孫行父專權

而委任之所致舒伯煥如字緩也尚書作豫煥本又作與於六反煖也少詩召反

哈佛大學哈佛燕京
圖書館珍藏印

此盟所能保疏時者至負也。解云正以春秋之

年。注後為至能保。解云春秋之義不信者日故

如此注也。言後為晉所執者即下六年九月晉人

執季孫行父舍之於招丘是也。言執在三年外尋舊

盟後者即下三年冬十有一月晉侯使荀庚來聘丙

午及荀庚盟傳云此聘也其言盟何聘而言盟者尋舊盟也是

秋王師敗績于貿戎傳孰敗之蓋晉敗之國以晉比侵

柳圍郊知王師討晉而敗之茅。賀戎音茂一音疏以

晉至茅戎。解云宣元年冬晉趙穿帥師侵柳傳云

柳者何天子之邑也。曷為不繫乎周不與伐天子也

者是晉侵柳之事昭二十三年春晉人圍郊傳云郊

者何天子之邑也曷為不繫于周不與伐天子也

是晉人圍郊之事然則圍郊之事超在此經之後得

如此明義者正以往則晉人侵柳已犯天子至於在

後圍郊復犯天子二經之間天子敗績据上下更無

餘國犯王之處故知正是天子討晉而為所敗故如

此或曰貿戎敗之國以地賀戎故疏以地賀戎故

不臣知王討之逆然則曷為不言晉敗之國据侵柳

往敗之亦何傷圍郊言晉王者無敵莫敢當也國正其義使若王自

敗于貿戎莫敢當敵敗之也不日月者深正之使若

不戰疏王者至當也。解云春秋之義託魯為王而

時內魯見義而已。注不日至不戰。解云正

以春秋之例偏戰者日詐戰者月故如此解

冬十月

二年春齊侯伐我北鄙

余羅

夏四月丙戌衛孫良夫帥師及齊師戰于新築衛師敗

績音竹

六月癸酉季孫行父臧孫許叔孫僑如公孫嬰齊帥師

會晉郤克衛孫良夫曹公子手及齊侯戰于鞏齊師

敗績傳曹無大夫公子手何以書傳据羈無氏子公

一本作午左氏作首鞏音安年冬曹羈出奔陳傳曰曹羈者何

曹大夫也注云以小國知無氏為大夫然則曹為小

國例無大夫假有須見者仍名氏不具以此言之則

是不合有大夫之限故傳云憂內也春秋託王于

曹無大夫公子手何以書魯因假以見王法明諸侯有能從王者征伐不義克

勝有功當褒之故與大夫大夫敵君不貶者隨從王

者大夫得敵諸侯也不從內言敗之者君子不掩人

之功故從外言戰也魯舉四大夫不舉重者惡內多

虛國家悉出用兵重錄內也以見賢編反年

夫至侯也解云欲決僖二十八年夏晉侯以下及

楚人戰于城濮楚師敗績即傳云此大戰也曷為使

微者子玉得臣也子玉得臣則其稱人何貶曷為貶

大夫不敵君也注云臣無敵君戰之義故絕正也然

則彼是大夫敵君故貶之此不貶者隨從王者大夫

有得敵諸侯之義故也以此言之即知宣十二年晉

荀林父序于楚子之上為惡者時無王者大夫故也

來戰于郎傳云此偏戰也何以不言師敗績內不言

戰言戰乃敗矣注云春秋託王於魯戰者敵文也王

者兵不與諸侯敵戰乃其已敗之文故不復言師敗績矣然則此戰之內有魯大夫若從魯為文宜直云季孫行父以下敗齊師于鞏而巳但以君子不掩人功故從外為文言戰于鞏齊師敗績耳何氏必如此解者正以相十三年春二月公會紀侯鄭伯己巳及齊侯宋公衛侯燕人戰齊師宋師衛師燕師敗績傳云內不言戰此其言戰何從外也曷為從外持外故從外也何氏云明當歸功乎紀鄭言戰然則此亦歸功于晉衛不掩其功故從外言戰也

秋七月齊侯使國佐如師己酉及國佐盟于袁婁

不使乎大夫此其行使乎大夫何

無君不稱使不從王者大夫稱使者實晉郤克為主

經先晉傳舉郤克是也

○解云即閔二年齊高子來盟傳云何以不稱使我無君也何氏云時閔公弑僖公未立故正其義明君臣無相適之道也春秋謹於別尊卑理嫌疑故絕去使文以起事張例則所謂君不行使乎大夫也者是也○不從至是也○解云經先晉謂未戰之時經已言及晉侯盟于赤棘是也云傳舉郤克是也者即下傳云師還齊侯晉郤克投戟逡巡再拜稽首馬前之屬是也或者言先晉正謂會晉郤克是也何者序四大夫乃言會晉郤克則似郤克先在是而四大夫往會之是為先晉之文猶如宣元年宋公陳侯以下會晉師于斐

伏獲也

詩

伏獲者已獲而逃亡也當絕賤使與大夫敵體以起之君獲不言師敗績等起不去

師敗績者辟內敗文

○解云言君獲不言師敗績者即僖十五年冬晉侯及秦伯戰于韓獲晉侯傳云此偏戰也何以不言師

師敗績者辟內敗文

敗績君獲不言師敗績也注云舉君獲為重也是也然則君若被獲則不言師敗績今此經等欲起見齊侯被獲何不去師敗績以見之而書使乎大夫以起之者正欲辟內敗之文故也何者春秋王魯內不言戰言戰乃敗若直言季孫行父以下及齊其佚獲奈侯戰于鞏不言齊師敗績則是內敗之文

何師還齊侯

還繞

環注同

晉卻克投戟

遂巡再拜

稽首馬前途丑父者頃公之車右也

人君驂乘有

車右有御者

音。遂七巡反頃

禮晉卻至馬前

解云

再拜者蓋齊師已敗行實命之禮投戟之後得再拜矣若當戰之時將軍有不可犯之色寧有拜乎故表

記曰君子衰經則有哀色端冕則有敬色甲冑則有不可辱之色鄭注云言色稱其服也是

與頃公相似衣服

與頃公相似

禮皮弁以征故言

衰服稍似頃公有負晉魯之心故特異丑父備急

以自代禮皮弁以征解云時王之禮即昭二

亦有此文頃公至之心解云即下傳云前此

於使使踐者也踐者代頃公當左升車象陽陽道

尚左故久君居左臣居右尚時使頃公取飲頃公

操飲而聖詔不知頃公將欲堅敵意邪勢未得去邪

公操也日革取清者革更也軍中人多水泉濁

欲使遠取清者因去頃公用是佚而不反不書

獲者內大惡諱為大惡是以諱而不書也若獲大

夫則當書之是以莊十二年傳云萬嘗與莊公戰獲
乎莊公數月然後歸之何氏云獲不書者士也然則
萬若大夫逢丑父曰吾賴社稷之神靈吾君已免矣
書之明矣

郤克曰欺三軍者其法奈何註顧問執法者曰法斷

註斷斬。斷在略反又。疏曰法斷。解云釋器云魚

說文云斷斬也故此。於是斷逢丑父註丑父死君不

賢之者經有使乎大夫於王法頃公當絕如賢丑父

是賞人之臣絕其君也若以丑父故不絕頃公是開

諸侯戰不能死難也如以衰世無絕頃公者自齊所

當善爾非王法所當貴且反難乃疏若以至難也解云言若以丑父

故不絕頃公似若襄二十九年吳子使札來聘傳曰

吳無君無大夫此何以有君有大夫賢季子也何賢

乎季子讓國也賢季子則賢君許使臣有大夫故宜

有君矣今若以丑父賢以為齊國宜有君而不絕頃

公即開諸侯不死社稷。何以至得貴。解云丑

父權以免齊侯是以齊人得善之但春秋為王法是

以不得貴耳而公羊說解疑論皆乙酉及齊國佐盟

于袁婁曷為不盟于師而盟于袁婁註據國佐如師

前此者晉郤克與臧孫許同時而聘于齊註不書恥

之不書恥之謂魯使尊卿聘齊為所侮戲假藉

不書者自從外相如之例。臧孫許眇也者正以

當聘之時無有內魯之義晉為大國郤克宜先而魯

宜後傳先言或破故知眇者是臧孫許矣或曰一本

云臧孫許破舊解傳言客或破或眇據魯序上者非

也案此一句注宜在不書恥
下今定本無疑脫誤也
蕭同姪子者齊君之母

也註蕭同國名姪子者蕭同君姪婦之子嫁於齊生

頃公姪大結反踊于楮而覲客註踊上也凡無高

下有絕加躡板曰楮齊人語又又步候反高下有絕

加躡板曰楮而闕去規反本又作窺上時掌反躡女輒反凡無至曰楮解

高下但當有縣絕而加躡板者皆曰楮矣則客或跛或眇於是使跛者逐

跛者使眇者逐眇者註逐迎卿主迎者也聘禮賓至

大夫率至于館卿致館宰夫朝服致殮臉厥明至于

館跛布可反眇亡小反逐本又作聘禮至于

聘禮二大夫出相與踳間而語註間當道門閉一扇

開一扇一人在外一人在內曰踳間將別恨為齊所

侮戲謀伐之而不欲使人聽之也。踳間居倚反踳足

反何云閉一扇開一扇人在外一人在內曰踳間移日然後相去齊人皆曰

患之起必自此始註知必為國家憂明為楚之言不

可廢且起頃公不覺寤楚如楚反二大夫歸相與

率師為鞏之戰齊師大敗齊侯使國佐如師註恠師

勝猶不解往問之卻克曰與我紀侯之註齊襄公

滅紀所得麇邑其土肥饒欲得之或說麇王音言

又魚犖反又音彥邑也疏者即莊四年夏紀侯大夫去其國是也

正以繫紀侯言之故知紀邑而或說云王既者蓋

非地故以以左傳云賂以紀疏王器以別言與地明王既者蓋

西如晉地疏使耕至晉地。解云蓋晉地谷川宜

故是則七齊也何氏云則晉悉以齊為土地是不可

行看是其晉東敵之義也舊云如者往也使齊東西

易非公詳意也且以蕭同姪子為質見侮戲本

由蕭同姪子下注及下同則吾舍子矣國佐曰與我

紀侯之既請諾反魯衛之侵地請諾使耕者東敵是

則土齊也疏則晉悉以齊為土地是不可行疏是則

則土齊日不可也者本云是蕭同姪子者齊君之母也齊

君之母猶晉君之母也不可言至尊不可為質請

戰如欲使耕者東西敵晉齊君之母當請戰壹戰

不勝請再再戰不勝請三言齊雖敗尚可二戰三

戰不勝則齊國盡子之有也何必以蕭同姪子為質

揖而去之卻克眚魯衛之使使以其辭而為之請疏

卻克恥傷其威故使魯衛大夫以國佐辭為國佐請

使所吏反為之于偽反注皆同然後許之逮于袁

婁而與之盟逮及也追及國佐于袁婁也傳極道

此者本禍所由生因錄國佐受命不受辭義可拒則
拒可許則許一言使四國大夫及追與之盟
疏因
至與之盟。解云其受命不受辭者即莊
十九年傳云聘禮大夫受命不受辭是也

八月壬午宋公鮑卒。鮑白

庚寅衛侯遫卒。音速。遫

取汶陽田。汶陽田者何。案之賂也。以國佐言反魯

衛之侵地請諾本所侵地非一摠繫汶陽者省文也

不言取之齊者恥內乘勝脅齊求賂得邑故諱使若

非齊邑。音問。汶陽田者何。解云欲言是國曾乘
疏未有欲言非國乃與取邾婁田同文

故執不知問。本所侵地至省文也。解云知侵
非一者正以下三年秋叔孫僑如率師圍棘傳云
者何汶陽之不服邑也。以此言之則知汶陽大畔之
名明矣。不言至非齊邑。解云決襄十九年春
取邾婁田自漣水
繫邾婁言之故也

冬楚師鄭師侵衛

十有一月公會楚公子嬰齊于蜀

丙申公及楚人秦人宋人陳人衛人鄭人齊人曹人邾

婁人薛人鄆人盟于蜀。此楚公子嬰齊也其稱人

何。據會而盟一處知一人也。處昌。鄭人齊人

無齊人者脫也。一本得一貶焉爾。得一貶者獨此一

事得具見其惡故貶之爾不然則當沒公也如齊高
僕矣不沒公者明不主為公故也上會不序諸侯大
夫者嬰齊楚專政驕蹇臣也數道其君率諸侯侵中
國故獨先舉於上乃貶之明本在嬰齊當先誅其本
乃及其末。數道所角。以一貶焉爾者。解云正
反下音導。以於此處得一貶焉爾。
不然則至高溪矣。解云即莊二十二年秋及齊
高溪盟于防傳云公則曷為不言公諱與大夫盟也
。不沒公至公故也。解云言高溪本意敵公
恥之今嬰齊者止自元性驕蹇不主為公是以秦
不沒公以見之矣。數道至侵中國。解云即
十四年秋楚子圍宋十五年夏宋人及楚人平止
冬楚師鄭師侵衛之屬是也以其非一故謂之數也

三軍秦王正月公會晉侯丕公衛侯曹伯伐鄭

辛亥葬衛繆公。音穆。

二月公至自伐鄭。二月公至自伐鄭。解云莊公大

氏云此謂公與二國以上也然則此言公至自伐鄭
者不得意故也莊六年注云皆例時今此書二月者
為下甲子出也。

甲子新宮災三日哭。傳新宮者何宣公之宮也。以無

新宮知宣公之宮廟。新宮者何。解云欲言宮廟
未有新公之名欲言非廟言

宮舉災故執不知問。以無新宮知宣公之宮廟
者正以春秋上下無新公宮則知此言新宮者正是
其父宣公之宮以其至宣宮則曷為謂之新宮不忍
近被災故謂之新宮災。

言也。親之精神所依而災孝子隱痛不忍正言也。

謂之新宮者因新入宮易其西北角示昭穆相繼代

有所改更也。謂之新宮至有所改更也。解云

是易其西北角之檐也乎故爾雅釋宮云西北隅謂

別其言三日哭何。據相僖宮災不言三日哭。

禮痛傷鬼神無所依歸故君臣素縞哭之。善得

禮痛傷鬼神無所依歸故君臣素縞哭之。老反。縞古

人之室則三日哭鄭氏云謂人燒其宗廟哭者哀精

神之有虧傷故此注云善得禮痛傷鬼神無所依歸

新宮災何以書記災也。此象宣公篡立當誅絕不

宜列昭穆成公幼少臣威大重結怨彊齊將不得久

承宗廟之應。幼少詩召反下同大。此象至昭

相公亦篡立不災其宮者蓋以相母言勝次第宜立

三月癸酉大雨震電何氏云周之三月夏之正月雨

當冰雪雜下雷常聞於地中電未可見而大雨震電

也然則相正宜立隱是左勝之子據位失宜而相弑

庶篡適其子失政將不得久承宗廟之應故災其宮

後復立之是不宜立故天災之不謂怒其篡隱也。

乙亥葬宋文公

夏公如晉

鄭公子去疾率師伐許。去起

公至自晉

秋叔孫僑如率師圍棘。棘者何汶陽之不服邑也。

棘民初未服於魯。棘者何。解云欲言內邑不應。不知問。因棘民初未服於魯。解云言初未服者。欲言終服於魯矣。知終服者正以汶陽田者大畔之名。棘者乃是其小邑。上二年經取汶陽田以知盡得。之。但有不服之意。故魯圍之。若然公羊之義以圍者為不克。之文若其得之而言圍者。其言圍之何。據正謂當時未克。何妨終得之乎。其言圍之何。據國內兵不舉。傳云公斂處父帥師而至。經不書之。

是不聽也。不聽者叛也。不言叛者為內諱。故書圍。以起之不先以文德來之而便以兵圍之。當與圍外邑同罪。故言圍也。得曰取不得曰圍。偽為干。與圍。外邑至圍也。若欲道國內之兵本自不書而此書者。惡其失所令與圍外邑同矣。得曰取不得曰圍。解云取者是得文。故言得曰取也。即上文取汶陽田。及哀九年春宋皇瑗帥師取鄭師于雍丘之屬。是也。故傳云其言取之何易也。其易奈何。詐之也。何氏云詐謂陷阱奇伏之類也。其不得曰圍者。即定四年楚人圍蔡之屬是也。正以圍而去者非克之故也。

大雩。成公幼少。大臣秉政。變亂政教。先是作丘甲為

鞏之戰。伐鄭。圍棘。不恤民之所生。先是作丘甲

鞏之戰。伐鄭。圍棘。不恤民之所生。先是作丘甲

鞏之戰。伐鄭。圍棘。不恤民之所生。先是作丘甲

鞏之戰。伐鄭。圍棘。不恤民之所生。先是作丘甲

鞏之戰。伐鄭。圍棘。不恤民之所生。先是作丘甲

鞏之戰。伐鄭。圍棘。不恤民之所生。先是作丘甲

鞏之戰。伐鄭。圍棘。不恤民之所生。先是作丘甲

元年云為鞏之戰者在上二年云伐鄭者在上正月也云圍棘者在上文秋也

晉卻克衛孫良夫伐將咎如將咎音古刀疏伐

咎如者左氏將作磨字

冬十有一月晉侯使荀庚來聘

衛侯使孫良夫來聘

丙午及荀庚盟

丁未及孫良夫盟傳此聘也其言盟何注据不舉重嫌

生事故此以輕問重也疏春秋之義舉重略輕即莊

十年傳戰不言伐圍不言戰入不言圍滅不言入書其重者也是也今聘盟兩受命書故云不舉重矣云

嫌生事者嫌是荀庚初受君命但聘而已至及於魯生事而盟故曰嫌生事矣云故此以輕問重也皆聘

輕而盟重即此傳云此聘而言盟者尋舊盟也注尋

猶尋繹也以不舉重連聘而言之知尋繹舊故約誓

也書者惡之詩曰君子屢盟亂是用長二國既脩禮

相聘不能相親信反復相疑故舉聘以非之亦惡之

烏路反下同屢力住反用注不舉至約誓。解云

長丁文反反復扶又反注若其特結約誓當但舉

重即文十五年三月宋司馬華孫來盟宣七年春衛

侯使孫良夫來盟之屬皆因聘而為之不言聘而言

鄭伐許注謂之鄭者惡鄭襄公與楚同心數侵伐諸夏

自此之後中國盟會無已兵革數起夷狄比周為黨
故夷狄之。數侵所角反。下同。比毗志反。

四年春宋公使華元來聘

三月壬申鄭伯堅卒。伯堅苦刃。反本或作取。鄭伯堅卒。解云

作賢字今定本亦作堅字

杞伯來朝

夏四月甲寅滅徐許卒

公如晉

葬鄭襄公

秋公至自晉

冬城運

鄭伯伐許未踰年君稱伯者時樂成君位親自伐許

故如其意以著其惡未踰年至其意以著其惡

云君存稱世子君薨稱子某既葬稱子踰年稱公信二十五年夏衛侯緞卒秋葬衛文公冬衛子莒慶

盟于洮是也今此鄭伯未踰年而巳稱伯故如此注矣

五年春王正月杞叔姬來歸始歸不書與鄭伯姬同

始歸不書與鄭伯姬同。解云鄭伯姬來歸何氏云嫁不書者為媵也來歸書者

後為嫡也棄歸例有罪時無罪月也然則今書月者無罪之文矣

公子比是六十年。弒君但十矣。其亡國止有九者。成
十七年。楚滅舒。庸襄六年。莒人滅鄆。齊侯滅萊。十年
遂滅。偃陽十三年。取詩二十五年。楚滅舒。鳩昭四年
遂滅。瑕八年。楚滅陳十三年。滅蔡是九也。然則春秋
書逐其可書者矣。說文舉者悉言之。是以多少異爾。
或者此注誤也。故湨梁至之大夫。解云襄十
六年春公會晉侯宋公以下于湨梁。戊寅大夫盟。傳
云諸侯皆在。是其言大夫盟。何信在大夫也。何言乎
信在大夫。編刺天下之大夫也。曷為編刺天下之大
夫。君若贅流。然何氏云。旒旆擊屬之辭。以旒旆
喻者為下所執。持東西是矣。

秋大水

注

先是既有丘甲鞞棘之役。又

重

以城。郵民怨

之所生。

重直

注

先是既至之所生。

無著字

解云作丘

秋城。連在四年冬。

冬十有一月己酉天王崩

注

定王

十有二月己丑公會。是侯齊侯宋公衛侯鄭伯曹伯和

婁子祀伯同盟于蟲牢

注

約備彊楚

。蟲牢直弓。反下力刀反。

六年春王正月公至自會

注

月者前魯大夫獲齊侯。今

親相見。故危之

注

月者前至。故危之。解云諸致

十六年冬。公至自伐齊。哀十三年秋。公至自會。之屬

是也。今此書月。故解之也。言前魯大夫獲齊侯者。即

二月辛巳立武宮。厚武宮者何。武公之宮也。注。在春秋

前。疏。武宮者何。解云春秋之內。未有立者。何立者。

武公之文。而立武宮。故執不知問。立者何立者。

不宜立也立武宮非禮也

命始封之君立一廟至於子孫過高祖不得復立廟

周家祖有功尊有德立后稷文武廟至於子孫自高

祖已下而七廟天子卿大夫三廟元士二廟諸侯之

卿大夫比元士二廟諸侯之士一廟立武宮者蓋時

衰多廢人事而好求一福於鬼神故重而書之臧孫許

伐齊有功故立武宮

書立故執不知問

云不宜立無在上立

王分地建國注云建

都立邑為卿大夫采地及賜士有功者之地設廟

也祀之言起也起上

曰三壇同壇乃為親

壇一壇曰考廟曰王

考廟皆月祭之注云

先人以君明始者所

止云享嘗謂四時之

廟曰王考廟曰皇考

禮

天子諸侯立五廟受

禮天子諸侯立五廟受

禮天子諸侯立五廟受

禮天子諸侯立五廟受

禮天子諸侯立五廟受

禮天子諸侯立五廟受

禮天子諸侯立五廟受

禮天子諸侯立五廟受

禮天子諸侯立五廟受

禮天子諸侯立五廟受

禮天子諸侯立五廟受

禮天子諸侯立五廟受

禮天子諸侯立五廟受

禮天子諸侯立五廟受

禮天子諸侯立五廟受

禮天子諸侯立五廟受

禮天子諸侯立五廟受

禮天子諸侯立五廟受

士也云諸侯之卿大夫比元七。解云更無正文何氏以意當之。諸侯之士一廟禮說文云而鄭注王制云士一廟者謂諸侯之中七名曰官師者上士廟也與何氏異。立武至書之。解云案明堂位云武公之廟武世室然則謂之世室者世世不毀而此傳也及注譏其立者明堂位之作在此文之後記人見武公之廟已立欲成魯之善故言此非實然故彼下即云魯之君臣未嘗相弑也鄭注春秋時魯國君弑而云君臣未嘗相弑亦近誣矣。臧孫許伐齊有功。解云正以伐齊之由本起臧孫故也。

取鄆鄭鄆者何邾婁之邑也曷為不繫于邾婁諱亟也

註諱魯背信亟也屬相與為蟲牢之盟旋取其邑故

使若非蟲牢人矣。鄭市轉反又音專亟去鄭者

解云欲言是國會來未有欲言是邑文無所繫故會執不知問。注屬相至曷也。解云即上五年冬公會

晉侯齊侯以下同盟于蟲牢是也。故使若非非蟲牢人矣。解云謂所取之邑非同盟之物然也

衛孫良夫率師侵宋

夏六月邾婁子來朝

公孫嬰齊如晉

壬申鄭伯賁卒註不書葬者為中國諱蟲牢之盟約備

彊楚楚伐鄭喪不能救晉又侵之故去葬使若非伐喪

費音秘為干註楚伐鄭喪不能救晉又侵之者

偽反去起呂反師伐鄭冬晉欒書帥師侵鄭是也

秋仲孫蔑叔孫僑如率師侵宋

楚公子嬰齊率師伐鄭

冬季孫行父如晉

晉欒書率師侵鄭

七年春王正月鼯鼠食郊牛角改卜牛鼯鼠又食其角

乃免牛

鼯鼠者鼠中之微者角生上指逆之象易

京房傳曰祭天不慎鼯鼠食郊牛角書又食者重錄

魯不覺寤重有災也不重言牛獨重言鼠者言角牛

可知食牛者未必故鼠故重言鼠

鼯音兮重有

疏

天亦是上逆之象。解云言角在牲體之上指于

義通下此若然改卜牛之徒皆言改而莊三年夏五月

何故不言改者蓋改卜牛之徒皆有所由故得

言改其葬相王者上未有經是以無由言之

吳伐邾

吳國見者罕與中國交至升平乃見故因始

見以漸進

賢編及下同

疏

吳國見者至以漸進

荆敗蔡師于莘傳云荆者何州名也州不若國國不

若氏云云何氏不言楚言荆者楚強而近中國卒暴

青之則恐為害深故進之以漸從此七等之極始也

然則吳楚相敵亦宜言揚當以揚州言之而經言吳

夏五月曹伯來朝

者正以罕與中國交至今升平之世乃始見

經故因其始見于升平故經直以漸進之

不郊猶三望

秋楚公子嬰齊率師伐鄭公會晉侯齊侯宋公衛侯曹

伯莒子邾婁子杞伯救鄭八月戊辰同盟于馬陵公

至自會

吳入州來

冬大雩先是公會諸侯救鄭承前不恤民之所致

承前不恤民之所致。解云即上三年大雩之注云成公幼少臣康政先是作立甲為鞏之戰

鄭圍棘不恤民之所生是也

衛孫林父出奔晉

八年春晉侯使韓穿來言汶陽之田歸之于齊衛來言

者何內辭也脅我使我歸之也以此經加之知見

使即聞晉語自歸之但當言歸

有今而書之故執不知問。以此經加之至當言歸。解云其自歸言歸者哀八年夏歸邾婁子益于

邾婁注云善魯能悔過歸之然則若自歸當言歸文陽之田于齊今乃如此作文而又言之則知被晉使

之非其本情曷為使我歸之據本魯邑

莊十三年曹子劫齊侯其所以取侵地之時管子曰然則君何求曹子曰願請汶陽之田又上二年傳曰

反魯衛之侵地之下其經云取汶陽田鞏之戰齊師

大敗齊侯歸弔死視疾七年不飲酒不食肉晉侯聞

之曰嘻奈何使入之君七年不飲酒不食肉請皆反

其所取侵地國晉侯聞齊侯悔過自責高其義畏其

德使諸侯還鞏之所喪邑魯見使卑有恥故諱不言

使者因爾為其義諸侯不得相奪土地晉適可來議

語之魯宜聞義自歸之爾不得使也主書者善晉之

義齊○嘻許其反喪息浪反語魚據反

晉欒書帥師侵蔡

公孫嬰齊如莒

宋公使華元來聘

夏宋公使公孫壽來納幣傳納幣不書此何以書據

紀履緌來逆女不書納幣○綸音須○據紀履至納幣

月紀履緌來逆女是也錄伯姬也伯姬守節逮火而死賢故

詳錄其禮所以殊於衆女伯姬守節逮火而死

五月甲午宋災伯姬卒秋七月叔弓如宋葬其姬傳

云外夫人不書葬此何以書隱之也何隱爾宋災伯

姬卒焉其稱盜何賢也何賢爾宋災伯姬存焉有司

復曰火至矣請出伯姬曰不可吾聞之也婦人夜出

不見傳母不下堂傳至矣母未至也逮乎火而死是也

晉殺其大夫趙盾趙括括古秋七月天子使召伯來錫公命傳其稱天子何據天

王使毛伯來錫文公命不稱天子

疏 據天王使至

即文元年夏四月天王使毛伯來錫公命是也

元年春王正月正也

注 正者

文不變也

疏

元年春王正月也。解云據始言之其實二年三年以下之經皆如是

其

餘皆通矣

注

其餘謂不繫于元年者或言王或言天

王或言天子皆相通矣以見刺譏是非也王者號也

德合元者稱皇孔子曰皇象元道遙術無文字德明

謚德合天者稱帝河洛受瑞可放仁義合者稱王符

常應天下歸往天子者爵稱也聖人受命皆天所生

故謂之天子此錫命稱天子者為王者長愛幼少之

義欲進勉幼君當勞來與賢師良傅如父教子不當

賜也月者例也為魯喜錄之

見賢徧及應應對之應爵稱尺證反為王于

偽反下為魯為下同少詩召反勞來力報反下力代反

注

其餘謂不繫于年

文是以獨言元年矣

注

或言王。解云即莊元年

冬王使榮叔來錫相公命文公五年春王使榮叔歸

注

或言

舍且媚三月王使召伯來會葬之屬是也

注

或言天子。解云此文是

仲子之贈之屬是也。或言天子。解云此文是也。莊元年榮叔之下何氏注云不言天王者相行實

惡而乃追錫之尤悖天道故云爾文五年榮叔之下注云去天者舍者重子職以至尊行至卑事失尊之

義也召伯之下何氏云去天者不及事刺比失喪禮也隱元年宰咺之下何氏云言天王者時吳楚上僭稱王王者不能正而上繫於天也春秋不正者因以廣是非然則王是舊名天王者春秋時稱耳但春秋

見當時之王皆繫于天是也逐本不追正見其是非
 何者若單稱王者是其舊號若繫于天者明非古禮
 矣作春秋既不追正遂以天王作其常稱是以春秋
 之內不言天者皆悉解之見其失所此注云皆相通
 矣以見刺譏是非也言皆相通矣者此三者皆是上
 之通稱但以天王者得當時之言王與天子者皆有
 所刺故曰以見刺譏是非也。德合元者號也。解云
 言正是當時天子之號也。德合元者號也。解云
 云謂元氣是摠空氣之名。孔子曰皇象至明。蓋謂
 之皇皇者美宋氏云言皇之德象合元矣。道遙猶
 云皆春秋說文宋氏云言皇之德象合元矣。道遙猶
 勤勤行其德術未有文字之教其德盛明者為其諡
 矣。德合天者至可放。解云天者二儀分散以
 後之稱故其德與之相合者謂之帝帝者諦也言審
 諦如天矣當爾之時河出圖洛出書可以受而行之
 則施于天下故曰河洛受瑞可放耳。仁義合者
 稱王至歸往。解云二儀既分人乃生焉人之行也
 正直為本行合於仁義者謂之王行合人道者符瑞也

應之而為天下所歸往耳是以王字通於三才得為
 歸往之義。天子者爵稱也。解云案辨名記云
 天子無爵而言天子為爵稱者言爵者雖也所以
 盡其材天子有聖德居無極之尊位謂之爵稱亦何
 傷而云天子無爵者謂無如諸侯以下九命之爵豈
 謂無尊美之爵乎禮記郊特牲云古者生無爵死無
 諡天子有諡有爵明矣。此錫命稱天子使毛伯來錫
 賜也。解云如此注者決文元年天子使毛伯來錫
 公命言天王矣彼注云主書者惡天子也古者三載
 考績三考黜陟幽明文公新即位功未足施而錫之
 非也然則文公初受命而未有功而王錫之故見非
 也但文公年長故稱天王今成公幼少當須如父教
 子未當錫也是以為之張義而言天子矣。月者
 例也。解云正以此經書月故知例月然外來朝聘
 皆例書時天王錫命而書月魯人喜得王命而詳錄
 之故也然則莊元年錫相公命文元年錫文公命雖
 承上日不蒙上
 日亦可知矣

冬十月癸卯杞叔姬卒○棄而日卒者為下脅杞歸其

喪張本文使若尚為杞夫人○疏○棄而日卒至杞夫

卒經例書日即襄三十年夏五月甲午宋災伯姬卒

何氏云外災例時此日者為伯姬卒日是也今此已

棄而書日故解之其棄者即上五年春王正月杞叔

姬來歸是也○為下脅杞歸其喪○解云即下九

年春杞伯來逆叔姬之喪○以歸傳曰脅而歸之是也

晉侯使士燮來聘

叔孫僑如會晉士燮齊人邾婁人伐邾

衛人來媵○媵不書此何以書○據逆女不書媵也言

來媵者禮君不求媵諸侯自媵夫人○反又細證反

疏○來媵以證反

註○據逆女不書媵也○解云蓋通內外言之何者隱

二年祀復綸來逆女相三年公子翬如齊逆女之屬

皆不書媵故也○云媵例時者即下九年夏晉人來媵

莊十九年秋公子結媵陳人之婦于鄆之屬是也然

則此經文承日月之錄伯姬也○伯姬以賢聞諸侯

下不蒙日月明矣○諸侯爭欲媵之故善而詳錄之媵例時

九年春王正月杞伯來逆叔姬之喪以歸○杞伯曷為

來逆叔姬之喪以歸○據已棄也○內辭也脅而歸之

也○言以歸者與忿怒執人同辭而不得專其本意

知其為脅也已棄而脅歸其喪悼義恥深惡重故使

若杞伯自來逆之○持布○言以歸至為脅○解

云言忿怒執人同辭者

即襄十六年春晉人執莒子邾婁子以歸昭十三年
秋晉人執季孫隱如以歸之屬是也。而不得專
其本意。解云正以以者行其意之辭故也是以相
十四年冬宋人以齊人衛人蔡人陳人伐鄭傳云以
者何行其意何氏云以已從人曰行言四國行宋意
分叔姬之喪言以歸不得專其本意明知杞伯有忿
怒是以知其被脅耳言知其為脅
者為讀如子為衛君平之為也

公會晉侯齊侯宋公衛侯鄭伯曹伯莒子杞伯同盟于

蒲。不日者已得鄭盟當以備楚而不以罪執之旋

使離叛楚緣隙潰莒不能救禍由中國無信故諱為
信辭使若莒潰非盟失信所以甚中國因與下潰日

相起。不日者已至信辭。解云正以春秋之義
不信者日故以不日為信辭矣言已得鄭盟

者有鄭伯也當以備楚者正以楚人數為諸夏之患
故也。而不以罪執之。解云即下文秋晉人執
鄭伯是也。正以僖四年傳曰稱侯而執者伯討也。稱
人而執者非伯討也。今經稱人故曰不以罪執矣。
旋使離者。解云即其下文云晉欒書帥師伐
鄭是也。楚緣隙潰莒。解云即下文冬楚公子
嬰齊帥師伐莒庚申莒潰是也。言楚人緣其有不和
之隙來伐莒而潰之故曰緣隙潰莒矣。知不能救者
正見以下遂無救文故也。所以甚中國。解云
謂其作信辭也。所以甚惡中國之無信矣。因與
下潰日相起者。解云其言因非正為之辭矣。言此
盟不日非直甚中國之無信亦因欲起其下潰書日
者乃是中國無信同盟不相救至為夷狄所潰矣。言
相者兩事相共之辭則下潰書日亦起此盟之不信
矣。

公至自會

二月伯姬歸于宋

夏季孫行父如宋致女傳未有言致女者此其言致女

何錄伯姬也註古者婦人三月而後廟見稱婦擇日

而祭於禰成婦之義也父母使大夫操禮而致之必

三月者取一特足以別貞信貞信著然後成婦禮書

者與上納幣同義所以彰其潔且為父母安榮之言

文者謙不敢自成禮婦人未廟見而死歸葬於女氏

之黨反廟見賢偏反下同操七刀施未有言致女者

無此經也註古者婦人至之義也解云此皆會

子問文也其文云孔子曰取婦之家三日不舉樂者

納親也三月而廟見稱來婦也擇日而祭于祫成婦

之義也鄭注云謂舅姑沒者也必祭成婦義者婦有

共養之禮猶舅姑存時盥饋特豚於室是也註書

者與上納幣同義解云即上八年夏宋公使公孫

壽來納幣傳云納幣不書此何以書錄伯姬也注云

伯姬守節逮火而死賢故詳錄其禮所以殊於眾女

是也今此書其致女皆義亦然故云書者與上納幣

同義註所以彰其潔至敢自成解云重得父母

之命乃行婦道故曰所以彰其潔也其女當夫非禮

晉人來媵傳媵不書此何以書錄伯姬也註義與上同

復發傳者樂道人之善又復扶註云謂亦與上致女

皆同書
納幣矣

秋七月丙子齊侯無野卒

晉人執鄭伯

晉欒書帥師伐鄭

冬十有一月葬齊頃公

楚公子嬰齊帥師伐莒庚申莒潰

日者錄責中國無

信同盟不能相救至為夷狄所潰

內反。潰戶。錄責至

狄所潰。解云正以凡潰列月即僖四年春王正月

蔡潰文三年春王正月沈潰之屬是也今而書日故

解如此

楚人入運

秦人白狄伐晉

鄭人圍許

城中城

十年春衛侯之弟黑背率師侵鄭

夏四月五卜郊不從乃不郊傳其言乃不郊何

据上

不郊不言乃僖公不從言免牲也

疏。据上不郊不

上七年夏不郊猶三望是也。僖公不從言免牲

解云僖三十一年夏四卜郊不從乃免牲猶三望
是不免牲故言乃不郊也。不免牲當坐盜天牲失

事天之道故諱使若重難不得郊。難乃反。難乃反。使若

得郊。解云宣八年傳云而者何難也。乃者何難也。曷為或言而或言乃乃難乎而也何氏云言乃者內

而深言而者外而淺下是日昃久故言乃然則乃者

難之深今經云乃不郊故云使若重難不得郊也。重

難之義皆出於乃字。

五月公會晉侯齊侯宋公衛侯曹伯伐鄭。不致者成。

公數卜郊不從怨懟故不免牲不但免牲而已故

奪臣于辭以起之。數所角反。不致者至牲而

傳云得意致會不得意致伐注云此謂公與二國以

上也然則此經公會晉侯宋公以下伐鄭亦是二國以

此解也言成公數卜郊不從者即此上文五卜不致故不

從是也五卜郊卜之多者故言數云不但免牲而

已者謂成公意卒竟而不復郊知如此者正以不免

牲上文已有說今此仍不致故知更有罪也。不致

奪臣于辭以起之。解云謂不致也奪其臣于之辭

以起見其罪矣所以不致得謂之奪臣于辭者相二

年注云九致者臣于喜其君父脫危而至今不書至

以若不得脫危然故曰奪臣于辭也。相元年注云不

致之者至而凡奪臣于辭成誅文也者義亦通于此

齊人來媵。媵不書此何以書錄伯姬也。三國來媵非

禮也曷為皆以錄伯姬之辭言之婦人以衆多為侈

也。侈大也朝廷侈於妬上婦人侈於妬下伯姬以

至賢為三國所爭媵故侈大其能容之唯天子取十

二女。侈昌氏反大也妬子故。朝廷侈於妬上

取十七住反本或作娶

疏

解云言妬其有

賢才而著於己上位者是朝廷後之妬也。○**婦人**
後於妬下。○**解**云言不能容衆妾而妬惡之者是婦
人妬也。○**故**後大其能容之。○**解**云考諸舊本大
上無後字。○**唯**天子娶十二女。○**解**云保乾圖文
孔子為後王
非古禮也

丙午晉侯孺卒。○**不**書葬者殺大夫趙同等。○**孺**乃

不書葬至同等。○**解**云春秋之義君殺無罪大夫
例不書其葬見其合絕之是以僖九年晉侯詭諸卒
何氏云不書葬者沒世子也是也其殺趙同
即上八年晉殺其大夫趙同趙括是也

秋七月

如晉者冬也去冬者惡成公前既怨懟不免

牲今復如晉過郊乃反遂怨懟無事天之意當絕之

○**去**起呂反惡鳥。○**疏**謂明年三月公至自晉。○**解**云
○**乃**反是其無事天之意。○**當**絕之。○**侯**矣。
○**解**云當合絕之不可為侯矣

十有一年春王三月公至自晉

○稱云當合歸之不可
○又其無事天之意
○又與對又又
○去與呂又惡島
○即平三日公至自晉
○又至天之意

春秋公羊註疏成公卷第十八

起十一年 盡十八年

漢 何休 學

十有一年春王三月公至自晉

晉侯使郤州來聘己丑及郤州盟

○郤州本亦疏至州

盟傳云此聘也其言盟何聘而言盟者尋舊盟也注

云以不舉重連聘而言之知尋釋舊故約誓也書者

聘以非之今此亦然無傳注者從彼可知故省文

案相十四年夏鄭伯使其弟語來盟注云時者從內
為王義明王者當以至信先天下是以春秋之例
盟來盟悉書時即信三年冬公子友如齊蒞盟之屬

是也。今此經及上三年荀庚盟之屬，皆書曰者，蓋以既修禮相聘，不能相親，信反相疑，是故不與信辭耳。

夏季孫行父如晉

秋叔孫僑如如齊

冬十月

十有二年春，周公出奔晉。傳：周公者，何天子之三公也。

王者無外，此其言出何自其私土而出也。注：私土者，謂其國也。此起諸侯入為天子三公也。周公驕蹇不事天子，出居私土，不聽京師之政，天子召之而出走。

明當并絕其國，故以出國錄也。不月者，小國也。注：周

者何。解云：既是周臣，自周無出而經書出，故執不知問。注：私土不聽至小國。解云：春秋之例，大國君奔例皆書月，即桓十六年十一月衛侯朔出奔齊之屬是也。小國例時者，即昭三年冬北燕伯款出奔齊及此經書春皆是也。又王制云：天子三公之田視公，侯既視公，侯何言小國者，據其私土之言也。周公本是小國諸侯，而入為天子三公於王畿之內，雖有采地，但從私土而去，故從小國例。

夏公會晉侯衛侯于沙澤。二傳作鎖澤，定七年同。

秋，晉人敗狄于交剛。

冬十月

十有三年春，晉侯使卻錡來乞師。魚錡反。

三月，公如京師。注：月者善公尊天子。解云：正

月者善公尊天子。解云：正

月者善公尊天子。解云：正

月者善公尊天子。解云：正

月者善公尊天子。解云：正

以朝聘時故也

夏五月公自京師遂會魯侯齊侯宋公衛侯鄭伯曹伯

邾婁人滕人伐秦傳其言自京師何注据僖公二十

八年諸侯遂圍許不言自王所疏五月至自京師。解云公下自上

至字者衍文。注据僖公至自王所。解云僖二十

八年冬公會晉侯以下于溫天王狩于河陽壬申公

朝于王所諸侯遂圍許是也然則彼亦朝公鑿行也

注天子而牲圍許言自王所與此異故難之公鑿行也

以起公鑿行也鑿猶更造之意。反造意也公鑿行

奈何不敢過天子也注時本欲直伐秦塗過京師不

敢過天子而不朝復生事修朝禮而後行故起時善

而襄成其意使若故朝然後生事也間無事復出公

者善公鑿行扶復出注生事修朝禮而後行。解

文。注間無事復至鑿行。解云昭十三年秋公會

劉子晉侯以下于平丘八月甲戌同盟于平丘注云

不言劉子及諸侯者間無異事可知矣然則彼以間

無事不勞重舉劉子及諸侯此亦間無事但言夏五

月遂會晉侯以下伐秦足矣而重舉公者善公鑿

行故也定四年召陵之會再言公者彼注自具

曹伯廬卒于師本亦作盧

秋七月公至自伐秦注月者危公幼而遠用兵注者危

公幼而遠用兵。解云正

冬葬曹宣公

以凡致例時故如此解

十有四年春王正月莒子朱卒莒大子邾婁至此乃

卒者庶其見殺不得卒至此始卒又不得日大莒

至不得卒。解云正以莊十六年冬十有二月邾婁

子克卒二十八年夏四月丁未邾婁子瑣卒春秋之

序莒常在上而至此乃卒者正由文十八年莒弒其

君庶其是以不得書其卒矣。至此始卒又不得

日。解云邾婁子瑣之卒所以書日者非直行進其

邾子克往前已卒是以春秋得詳錄之今此始卒故

不得書日曹書日者邾氏云老使世子來朝春秋敬

老重恩故為魯恩錄之尤深是也然則此注何以不

言故不得日而言又者欲道曹伯終生雖亦始卒但

於魯有恩是以書日今此莒子非直始卒又無善行

是以不日

夏衛孫林父自晉歸于衛

秋叔孫僑如如齊逆女凡取早晚皆不譏者從紀

綸一譏而已。又作娶。凡取本。秋叔孫僑如如齊逆女

迎例月重錄之今此不月者蓋以成公即位十有四

年始娶元妃非重繼嗣之義故畧之。凡取早至

譏而已。解云隱二年九月紀獲綸來逆女傳云外

逆女不書此何以書譏爾譏始不親迎也始不

親迎防於此中前此矣前此則曷為始乎此託始焉

爾曷為託始焉爾春秋之始也然則宣公元年春公

子遂如齊逆女喪服未除是其大早也成公十四年

秋始使僑如如齊逆女非重繼嗣之義是其大晚也

故言凡娶早晚矣但略舉一二則桓公二年娶于

齊文公四年娶于齊合在之間也然則諸侯之法合

親迎而會侯來使大夫所以不復發傳云何以書譏

何譏爾譏不親迎者正欲從隱二年紀履綸之

而已是以不復發傳以解之焉解云隱二年紀履綸

之下注云內逆女常書外逆女但疾始不常書者明

當先自詳正躬自厚而薄責於人故略外也然則外
之娶妻莫問早晚其不親迎者皆不復書而譏之者
悉從獲綸之經一機而已所以此處注之者正以內
逆文常書之末是以於此處決之更有或解不足述
十

鄭公子喜率師伐許

九月僑如以夫人婦姜氏至自齊

冬十月庚寅衛侯遫卒

秦伯卒

十有五年春王二月葬衛定公

三月乙巳仲嬰齊卒仲嬰齊者何疑仲遂後故聞

之疑仲遂後故問之。解云何氏欲解弟子問
經稱仲故不知之意何者欲言仲遂之子宜稱公孫今

執不知問公孫嬰齊也。未見於經為公孫嬰齊今

為大夫死見於經為仲嬰齊。○未見賢編反下

見於經至仲嬰齊。○解云未見於經者謂未作大夫

不得見于經當爾之時猶為公子之子故為公孫嬰

齊矣今為大夫而死得見于經更為公子之孫孫以

其說公孫嬰齊則曷為謂之仲嬰齊為兄後也為兄

後則曷為謂之仲嬰齊。○據本公孫。○解云言其

本公孫昭穆須正雖代兄為大夫。為人後者為之子
寧得更為公孫之子乎故難之。○復氏扶又
也。○更為公孫之子故不得復氏公孫。○反。○年內同

為人後者為其子則其稱仲何謂諸侯子也顧與滅繼絕故紀族明 據氏非一孫以王

父字為氏也謂諸侯子也顧與滅繼絕故紀族明 歸父使于晉而未反宣公十八年自晉至榿奔齊訖今未還

何以後之據已絕也 叔仲惠伯傳子赤者也叔

仲者叔彭生氏也文家字積於叔叔仲有長幼故連

氏之繼經云仲者明春秋質家當積於仲惠謚也丁長

反彭生之氏族也 文家字積於叔至謚也

解云知如此者正以大姁之子皆稱叔唯有季而

已是文家字積於叔之義也 注言此者欲道彭生之

經所以不連仲之意也云叔仲有長幼故連氏之者

注言此者欲道彭生之傳所以連叔仲之意也何者

彭生之祖生於叔氏其父武仲又長幼當仲是以彭

生遠而言之雖非正禮要足當時之事是以傳家述

其私稱連言仲矣經云仲至積於仲 解云注

言此者欲道嬰齊此經何故不連其父歸父之字而

單言仲者欲明春秋當質正得積文公死子幼 子

於仲是以不得更以他字連之積 文公死子幼子

赤幼也公子遂謂叔仲惠伯曰君幼如之何願與子

慮之叔仲惠伯曰吾子相之老夫抱之禮大夫七

十而致事若不得謝則必賜之几杖行役以婦人從
適四方乘安車自稱曰老夫相之息 禮大夫
夫。解云皆上曲禮文鄭氏云致其所掌之事於君
而告老謝猶聽也君必有命勞若辭謝之其有德尚

曰昔者叔仲惠伯之事孰為之諸大夫皆雜然曰仲氏也其然乎於是遣歸父之家

示諸大夫。雜七合。反又如字。於時見君若幼少恐有禍變欲

以有防衛之義。然後哭君歸父使乎晉還自晉至禋

聞君薨家遣殯惟哭君成踊反命于介自是走之齊

曾人徐傷歸父之無後也

徐者皆共之辭也關東語傷其先人為惡身見逐絕不念對也於是使嬰齊

後之也

弟無後兄之義為亂昭穆之序失父子之親故不言仲孫明不與子為父孫

案異義公羊說云質家立世子弟文家立世子子而春秋從質故得立其弟以此言之嬰齊為兄後正諸春秋之義何得謂之亂昭穆之序者正以質家立世子弟者謂立之為君而已豈謂作世子之子乎今嬰齊後之者若為歸父之子然故為亂昭穆之序言失父子之親者若後歸父即不為仲孫之子故云失父子之親矣

癸丑公會晉侯衛侯鄭伯曹伯宋世子戍齊國佐邾婁

人同盟于戚

晉侯執曹伯歸之于京師

為篡喜時。為于。疏。國為

時。解云即昭二十年傳云何賢乎公子喜時讓國也其讓國奈何曹伯廬卒于師注云在成十三年傳又云公子喜時見公子負芻之當主也遂巡而退是也

公至自會

夏六月宋公固卒不日者多取三國媵非禮故略之

疏不日者多至略之。解云即上九年伯姬歸于宋之時衛人來媵齊人來媵傳云三國

來媵非禮也是宋得用天子禮而非之者其婚娶當從諸侯故也雖於伯姬為榮而宋公有失故死略之

楚子伐鄭

秋八月庚辰葬宋共公音恭

宋華元出奔晉

宋華元自晉歸于宋不省文復出宋華元者宋公卒

子幼華元以憂國為大夫山所譖出奔晉晉人理其

罪宋人反華元誅山故繁文大之也言歸者明出入

無惡鄭良霄自許入于鄭今則不省文故決之必知不省

文是大之者正以孔子曰書之重辭之復嗚呼其中

必有美者焉不可不察故知也言華元以憂國為大

夫山所譖出奔晉者皆春秋說文也。言歸者明

出入無惡。解云即上桓十五年傳例云復歸者出

宋殺其大夫山不氏者見殺在華元歸後嫌直自見

殺者故貶之明以譖華元故不氏者至華元故

夏陳殺其大夫慶虎及慶寅陳侯之弟光自楚歸于

陳注云前為二慶所譖出奔楚楚人治其罪陳人誅

二慶反光故言歸宋大夫山潛華元貶此不貶者殺
二慶而光歸潛光可知然其今此華元歸後山見殺
故須貶山以見其義矣山者魚
石之親若其不貶宜言魚山也

宋魚石出奔楚

與山有親恐見及也後得言復入者

出無惡知非君漏言魚石不殺山

知如此者襄二十一年秋蔡殺其大夫公子變蔡公子
履出奔楚同稱公子親眷明矣今此宋殺其大夫山

宋魚石出奔楚文與彼同故知山之親也但山以
華元而見貶是以不得言魚矣。後得言復至不

殺山。解云復入者即下十八年夏宋魚石復入于
彭城是也言復入者出無惡者桓十五年傳文案又

六年冬晉殺其大夫陽處父則狐射姑易為出奔射姑殺也
晉殺其大夫陽處父則狐射姑易為出奔射姑殺也

射始殺則其稱國以殺何君將使射姑將陽處父
泄下曰漏其漏言奈何君將使射姑將陽處父

孤射姑民衆不說不可使將於是廢將陽處父出射
姑入君謂射姑曰陽處父言曰射姑民衆不說不可
使將射姑怒出刺陽處父於朝而走注云明君漏言
殺之當坐殺也以此言之若由君漏言魚石殺山而
走出是出有惡不得言復入今魚石之奔
下言復入知非君漏言魚石不殺山也

冬十有一月叔孫僑如會晉士燮齊高無咎宋華元衛

孫林父鄭公子魋邾婁人會吳于鍾離傳曷為殊會

吳國據楚不殊其九反歸晉秋

秋宋公楚子陳侯蔡侯鄭外吳也曷為外也

伯許男曹伯會于霍是也外吳也曷為外也

五年不外之秋公會晉侯宋公以下齊世子光吳
人鄆人于春秋內其國而外諸夏內諸夏而外夷狄
戚是也

註內其國者假魯以為京師也諸夏外士諸侯也謂之夏者大摠下上言之辭也不殊楚者楚始見所傳聞世尚外諸夏未得殊也至於所聞世可得殊又卓然有君子之行吳似夷狄差醇而適見於可殊之時故獨殊吳傳直專反行下孟反**詁**春秋內其國而即經云叔孫僑如會晉士燮齊高無咎以下是也云內諸夏而外夷狄者即經序諸大夫訖乃言會吳于鍾離是也。**註**不殊楚者楚始至得殊也。解云即會于霍之屬是也。**註**至於至之行。解云即宣十一年夏楚子陳侯鄭伯盟于辰陵者是不殊楚之經也言卓然有君子之行者即彼注云不日月者其王行霸約諸侯明王法討徵舒善其憂中國故為信辭

也然則討徵舒明王法勝鄭而不取令之還師佚晉寇之屬皆卓然有君子之行矣王者欲一乎天下曷為以外內之辭言之。**註**据大一統。**疏**据大一統。解云即元年傳云何言乎王正月大一統也。注云統者始也總繫之辭夫王者始受命政制布政施教於天下自公侯至於庶人自山川至於草木昆蟲莫不一繫於正月故云政教之始然則王者施政欲其遠近徧及海內言自近者難也。**註**明當先正如一而殊外內故難之。

京師乃正諸夏諸夏正乃正夷狄以漸治之葉公問政於孔子孔子曰近者說遠者來季康子問政於孔子孔子曰政者正也子帥以正孰敢不正是也月者危錄之諸侯既委任大夫復命交接夷狄。葉公舒涉反下文

同說音悅疏音悅言子為諸侯之長而為正誰敢不為正乎亦及遠之義故引之

許遷于葉

十有六年春王正月雨木冰傳雨木冰者何雨而木冰

也何以書記異也註木者少陽幼君大臣之象冰者

疑陰兵之類也冰膏木者君臣將執於兵之徵也疏

雨木冰者何解云雨與木冰理不相類如此作經

故執不知問註木者至之象解云木始於東方

故曰少陽陽比君故有幼君之義疏為六

子之宗乃是乾之長子故為大臣之象也

夏四月辛未滕子卒註滕始卒於宣公日於成公不

知疏滕始卒於宣公日於成公不

知疏滕始卒於宣公日於成公不

知疏滕始卒於宣公日於成公不

知疏滕始卒於宣公日於成公不

知疏滕始卒於宣公日於成公不

知疏滕始卒於宣公日於成公不

知疏滕始卒於宣公日於成公不

知疏滕始卒於宣公日於成公不

知疏滕始卒於宣公日於成公不

知疏滕始卒於宣公日於成公不

邾婁始卒於文公日於襄公名俱葬於昭公是以知

滕小疏滕始至滕小解云滕始卒於宣公者即

即此注云辛未滕子卒是也其日于成公者

名其邾婁始卒于文公者即文十三年夏五月邾婁

子邊條卒是也其日于襄公者即襄十七年春王二

月庚午邾婁子欄卒是也書邊條與欄故曰名也云

俱葬于昭公者即昭元年六月丁未邾婁子華卒秋

葬邾婁悼公昭三年春王正月丁未滕子泉卒五月

葬滕成公是也然則春秋於所聞之世始錄微國之

卒書日書名明其大小滕子卒葬皆在邾婁之後邾

婁之君名於所聞之世于滕則未足以知其小于邾

婁也何氏所以不于會序比之而據其卒葬者會是

主會次之未得其義其大小仍自難明故如此解若

然案莊十六年十二月邾婁子克卒二十八年夏四

月丁未邾婁子瑣卒然則邾婁始卒書日書名並在

莊公之世而邾婁卒于文公日于襄公名者彼是傳

聞之世小國之卒例不合書而莊公之時却妻之君
得書卒者何氏於克卒之下注云小國未嘗卒而卒
者為慕霸者有尊天子之心行進也項卒之下注云
日者附從霸者朝天子行進以此言之直是行而得
書卒書日非其常例故不取之

鄭公子喜帥師侵宋

六月丙寅朔日有食之

是後楚滅舒庸晉厲公見餓

殺猶重故十七年復食

復扶

年冬十二月。晉厲公見餓殺。解云在下十七

年春王正月庚申晉弒其君州蒲是也春秋說以為

厲公殺殺四大夫臣下人人恐見及正月幽之二月

而死故此注云見餓殺也。故十七年復食。解

云即十七年十有二月丁巳朔日有食之是也

晉侯使欒黶來乞師欒力官反

甲午晦傳晦者何冥也何以書記異也此王公失道

臣代其治故陰代陽

冥亡定反又亡

又月晦例所不書欲言且冥

晉侯及楚子鄭伯戰于鄢陵楚子鄭師敗績傳敗者稱

師楚何以不稱師據宋公戰于泓敗績稱師於

反又於建反

楚人戰于泓宋王王瘳也王瘳者何傷乎矢也時為

飛矢所中所中丁仲反

王瘳者何

非其類故然則何以不言師敗績註据王疾末言爾

執不知問註末無也無所取於言師敗績也凡舉師敗績為重

衆今親傷人君當舉傷君為重以言戰又言敗績知

非詐當蒙上日也註為于偽反註以言戰至上日

秋之義偏戰者日詐者月今孤馭陵之經言戰言敗績知非詐故當蒙上日甲矣

楚殺其大夫公子側

秋公會晉侯齊侯衛侯宋華元邾婁人于沙隨不見公

公至自會傳不見公者何公不見見也註不見見者

患乞師不得欲執之註患一註公會晉侯是與會之

文言不見公疑其非類故執不知問註不見見者

者晉人來乞師而不與註公會晉侯將執公是也公不見見大夫執何以致會

註据不得意扈之會公失序不致註据不得意者

六年傳云得意致會不得意致伐何氏云此謂公與

二國以上也公與二國以上出會盟得意致會不得

意不致今會不得意而致會故据而難之註扈之

會公失序不致註解云即文七年秋公會諸侯晉大

夫盟于扈傳云諸侯何以不序大夫何以不名公失

序也公失序奈何諸侯不可使與公盟朕晉大夫與

公盟也是也然則彼是公不得意不恥也曷為不

書致今此亦不得意而反致故難之不恥也曷為不

恥註据扈之會公失序恥公幼也註因公幼殺恥為

諱辭不書行父執者公不見見已重矣註因公幼

殺恥為諱

辭。解云實不見今而致會詐若得意然故言為諱
辭耳。不書行父執者。解云是時累代公執而
下經但書其一故此注不書
行父執者公不見見已重矣

公會尹子晉侯齊國佐邾婁人伐鄭

曹伯歸自京師傳執而歸者名曹伯何以不名而不言

復歸于曹何 傳 據曹伯襄復歸于曹 復歸于曹

解云在僖二 易也 易故未言之不復舉國名 以政

又反下而復同 其易奈何公子喜時在內也公子

喜時在內則何以易 傳 據本纂喜時也 喜時左 公

子喜時者仁人也內平其國而待之 和平其臣民

今專心于負芻 外治 京師而免之 治

于京師解免使來歸其言自京師何 據僖二十八

年晉人執衛侯歸之于京師後復歸于衛俱天子所

歸不言自京師不連歸問者嫌自京師天子有力文

言甚易欲并問力文與上說喜時錯 八年至言自

京師 解云即僖二十八年冬晉人執衛侯歸之于

至喜時錯 解云問者之意欲道僖三十年衛侯鄭

歸于衛亦是天子所歸不言自京師今曹伯亦為天

子所歸獨言自京師何即嫌歸自京師者乃是天子有力

之文似若僖二十八年冬衛元咺自晉復歸于衛傳

子喜時之力若此處并問天子有力言甚易也舍是

無難矣言歸自京師者與內据臣子致公同文欲

言甚易也舍此所從還無危難矣主所以見曹伯歸

本据喜時平國反之書非錄京師有力也執歸書者

賢喜時為兄所篡終無惡心而復深推精誠憂免其

難非至仁莫能行之故書起其功也舍是音捨注

此無難乃言歸自京師者至致公同文。解云

且反注同與此十三年公至自京師相似。解云

歸書者至起其功也。解云正以信十九年宋人

滕子嬰齊二十一年執宋公之屬皆不書其歸也

然信二十八年春晉侯執曹伯以界介宋人冬晉人

執衛侯歸之于京師曹伯棄復歸于曹三十年秋衛

九月晉人執季孫行父舍之于招丘傳執未可言舍之

者此其言舍之何仁之也曰在招丘悌矣悌悲也

仁之者若曰在招丘可悲矣閔錄之辭招丘章遠

二傳作若立悌音希悲也執未有言仁之者此其言仁之何代公

執也其代公執奈何前此者晉人來乞師而不與

不書者不與無惡前此者至不與。解云即上十

師晉侯及楚子鄭伯戰于鄆陵楚子鄭師敗績於戰

之經不見魯師則知不與矣。不書者不與無惡

侯鄭復歸于衛皆是被執而書之者曹伯之下注云
執歸不書書者各惡當見衛侯之下注云執歸不書
主書者各惡
當見是也

師晉侯及楚子鄭伯戰于鄆陵楚子鄭師敗績於戰
之經不見魯師則知不與矣。不書者不與無惡

解云若其書之宜言晉侯使欒黶來乞師公不許之
今無此經故言不與不書也言不與無惡者倍二十
六年公子遂如楚乞師之下傳云乞者何卑辭也曷
為以外內同若辭重師也曷為重師師出不正反戰
不正勝也何氏云兵凶器戰危事不得已而用之爾
乃以假入故章而不暇別外內也者是其不與無惡
之公會晉侯會沙隨也將執公季孫行父曰此臣
之罪也於是執季孫行父成公將會厲公謂上伐
鄭言諡者別嬰齊所請也明言公會晉侯者嬰齊所
請事也故下與嬰齊傳合同別彼於是執季孫
此以上道今年公會于沙隨之時事謂上伐鄭
至傳合同解云下十七年公孫嬰齊卒于貍軫之
下傳云前此者嬰齊走之晉公會晉侯將執公嬰齊
為公請公許之反為大夫歸至于貍軫而卒然則上

善公會晉侯將執公者乃是上經沙隨之事故下與
嬰齊傳文合言成公將會晉厲公言諡者欲別於嬰
齊所請之事明其是上伐鄭時也案此傳沙隨之事
時行父亦請而特言嬰齊所請事者欲言行父再請
而嬰齊三請俱在沙隨故也會不當期將執公季孫行父曰臣有
罪執其君子有罪執其父此聽失之大者也今此臣
之罪也舍臣之身而執臣之君吾恐聽失之為宗廟
羞也於是執季孫行父善其過則稱己美則稱君
累代公執在危殆之地故地言舍而月之者痛傷忠
臣不得其所為代公執不稱行人者在君側非出使
所更出使此聽失之大者也解云言聽失之
所更大者矣故地言舍至得其所解云

言故地言舍而月之者即經書九月晉人執季孫行父舍之于招丘是也言月則為傷痛之文者正以凡執例時故也即僖四年夏齊人執陳袁濤塗五年冬晉人執虞公之屬是也。○為代公至非出使。○解云正以文十四年冬齊人執單伯之下傳云執者曷為或稱行人或不稱行人注云此問諸侯相執大夫所稱例傳云稱行人而執者以其事執也注云以其銜命奉國事執之晉人執我行人叔孫舍是也傳又云不稱行人而執者以己執也注云己者己大夫自以大夫之罪執之分別之苦罪惡當各歸其本以此言之則知自為己執者乃不稱行人今此行父為代公執而亦不稱行人者正以其在君側非出使故也

冬十月乙亥叔孫僑如出奔齊

十有二月乙丑季孫行父及晉郤州盟于扈

釋不致者舉公至為重。○行父執釋不致者舉公至為重。○解云正以昭十

三年秋晉人執季孫隱如以歸十四年春隱如至自晉二十二年春晉人執我行人叔孫舍至自晉皆書其至今叔孫舍至自晉皆書其至今此不書至故言舉公至為重

公至自會

乙酉刺公子偃

乙酉刺公子偃。○解云即僖二十八年日者正謂此文是也考諸舊本此經之下悉皆無注若有注者衍字耳

十有七年春衛北宮結率師侵鄭

夏公會尹子單子齊侯齊侯宋公衛侯曹伯邾婁人伐

鄭

六月乙酉同盟于柯陵

柯古河反

秋公至自會

齊高無咎出奔莒

九月辛丑用郊傳用者何用者不宜用也九月非所用

郊也傳周之九月夏之七月天氣上升地氣下降又

非郊時故加用之疏用者何。解云正以上下之郊

問然則郊曷用郊用正月上辛傳魯郊傳卜春三月

言正月者因見百王正所當用也三王之郊一用夏

正言正月者春秋之制也正月者歲首上辛尤始新

皆取其首先之意日者明用辛例不郊則不日見

編反疏魯郊傳至所當用。解云禧三十一年

昔武王既沒成王幼周公薨成王以王禮葬之命魯使

郊以彰周公之德非正故卜三卜吉則用之不吉則

免牲者是其魯郊傳卜春三月之義也而此傳止言

正月者因見其自制也。解云三王之郊一用夏正

者易說文也既用夏正而此傳特言用正月上辛者

但春秋之制也春秋因魯以制法令自今以後之郊

皆用周之正月故也。傳不郊則不日。解云即僖

年春王正月禴鼠食郊牛角改卜牛夏五月或曰用

然後郊註或曰用者先有事存后稷神名也晉人將

有事於河必先有事於惡池齊人將有事於泰山必

先有事於蜚林魯人將有事於天必先有事於泮宮

九月郊尤悖禮故言用小大盡譏之以不郊乃譏三

望知郊不得譏小也又夕牲告牲后稷當在日上不

當在日下。惡如字又火吳反池如字又大河反蜚

疏晉人將有事於上帝必先有事於泮宮。解云即禮器云魯人

郊祀之帝謂蒼帝靈威仰也魯以周公之故得郊祀

上帝與周同先有事于泮宮告后稷也告之者將以

配天先仁也泮宮郊之學也詩所謂泮宮也字或為

郊宮晉人將有事於河必先有事於惡池鄭注云惡

當為呼聲之誤也呼池嘔夷并州川齊人將有事

泰山必先有事於配林注云配林林名是也

不郊至譏小也。解云即僖三十一年夏四月四

郊不從乃免牲猶三望傳云猶者何通可以已也

不郊而望祭也何氏云譏尊者不食而卑者獨食也

○又夕牲告至在日下。解云言古禮郊之前日

午。后陳其牲物告牲之牲于后稷

則知此經宜云九月用辛丑郊

晉侯使荀營來乞師。耕反。築乙

冬公會單于晉侯宋公衛侯曹伯齊人邾婁人伐鄭

十有一月公至自伐鄭。月者方焉下壬申故月之

言正下壬申者欲正壬申為十月之日是以不得

言十一月以來之

壬申公孫嬰齊卒于狸軫。非此月日也曷為以此月

日卒之。据下丁巳朔知壬申在十月軫之忍反左

氏作脈穀。卒于狸軫。解云正本作狸辰字。梁作蚤。据下丁巳至十月。解云即下十月。月丁巳朔日有食之是也。十二月丁巳朔逆而推之。則丁亥為十一月朔日。又逆而推之。即丁卯為十月十一日矣。即從丁卯數之。戊辰己巳庚午辛未壬申。然則壬申乃為十月十六日。故云据下丁巳朔知壬申在十月矣。

待君命然後卒大夫曷為待君命然後卒。夫。据昭公出奔卒叔孫舍。解云昭公至孫舍。九月己亥公孫于齊。冬十月戊辰叔孫舍卒。前此者。齊走之晉。不主言者以為公請除出奔之罪也。于。反下文。不主言者至之罪也。解云公會晉侯。為公同。其請公者謂上沙隨時也。

執公嬰齊為公。許之反為大夫歸至于狸軫而。卒。十月壬申日狸軫魯地。無君命不敢卒大夫。註。國人未被君命不敢使從大夫禮公至。十一月至。是也。十一月至是也。解云十有一月公至自許之皆。是沙隨時也。若在沙隨會時即在伐鄭之上。何故待公伐鄭之還。乃始卒之。正以成公許之實在沙隨。但嬰齊未還公。又伐鄭。鄭未歸。嬰齊已卒。國人不知。公命未敢卒之。亦何傷。曰吾固許之反為大夫。許反為大夫。即受命矣。然後卒之。善其不敢自專。故引其死日。下就公至月卒之起其事。所以激當世之驕臣。激古。然反。

十有二月丁巳朔日有食之。事所以激當世之驕臣。然反。

十有二月丁巳朔日有食之。

十有二月丁巳朔日有食之。

十有二月丁巳朔日有食之。

十有二月丁巳朔日有食之。

十有二月丁巳朔日有食之。

十有二月丁巳朔日有食之。

十有二月丁巳朔日有食之。

十有二月丁巳朔日有食之。

十有二月丁巳朔日有食之。

十有二月丁巳朔日有食之。

邾婁子貜且卒。○纓且俱縛反下子餘反

晉殺其大夫卻錡卻州卻至

楚人滅舒庸。舒庸東夷道吳圍巢。解云

出左氏考諸舊本亦有無此注者

十有八年春王正月晉殺其大夫胥童

庚申晉弑其君州蒲。日者二月庚申日上繫於正月

者起正月見幽二月庚申日死也厲公猥殺四大夫

臣下人人恐見及以致此禍故日起其事深為有國

者戒也疏日者至申日。解云正以文十八年冬

之辭注云一人弑君國中人人盡喜故舉國以明失
衆當時坐絕也。例皆時者略之也。然則稱國以弑者例
其君僚何氏云月者非失衆見弑故不略是也。云云
之說在彼知庚申二月日者亦以上十二月丁巳朔
言之也。去年十二月丁巳朔則知今年二月丙辰朔
也。何者以長曆推之。今年正月小故也。二月丙辰朔
數之丁巳戊午己未庚申則庚申為二月五日矣。正
月之中寧得有之乎。故知庚申二月日也。○上繫
于正月至日死也。○解云春秋說云厲公猥殺四
夫臣下人人恐見及正月幽之二月而死是也。○
厲公猥殺四大夫。○解云即去年殺三卻。是歲殺胥
童是也。

齊殺其大夫國佐

公如晉

夏楚子鄭伯伐宋宋魚石復入于彭城註不書叛者楚

為魚石伐取彭城以封之本受于楚非得于宋故舉

伐於上起其意也楚以封魚石復本擊半宋言復入

者不與楚專封故從犯君錄之主書者其專封入。復

又反注同為于註不書叛者至其意也。解云如

為反下為失同註此注者欲決昭二十一年宋華亥

向甯華定自陳入于宋南里以畔之文故也。註楚

以至君錄之。解云栢十五年傳云復入者出無惡

入有惡故言從犯君錄之何者魚石出時直為與山

有親更無實罪故曰出無惡也今犯君而入故為入

惡從犯君錄之。註主書者至專封。解云言楚子

伐宋下即言魚石復入于彭城是起其專封之義必

起其專封者正欲責之故也

公至自晉

晉侯使士匄來聘。句古

秋杞伯來朝

八月邾婁子來朝

築鹿囿何以書譏爾有囿矣又為也註刺奢

妨民天子囿方百里公侯十里伯七里子男五里皆

取一也。音又鹿囿註天子囿至取一也。解

己丑公薨于路寢

冬楚人鄭人侵宋

晉侯使士彭來乞師士彭二傳作士

十有二月仲孫蔑會晉欒黶宋華元衛甯殖曹人莒人邾婁人滕

盟于虛打不日者時欲行義為宋誅魚石故善而

為信辭或喪盟略起魚反下勅丁反

丁未葬我君成公

六月冰凍季來時

秋外來時

晉欒黶士彭來朝言天伊古

公至自晉

春秋公羊註疏襄公卷第十九起元年

漢何休一學

襄公

元年春王正月公即位

仲孫蔑會晉欒黶宋華元衛甯殖曹人莒人邾婁人滕

人薛人圍宋彭城宋華元為與諸侯圍宋彭城

據晉趙鞅以地正國加叛文今此無加叛文故問

之。殖市。晉趙鞅入于晉陽以叛各晉荀寅及士

吉射入于朝歌以叛晉趙鞅歸于晉傳云此叛也其言歸何注云據叛與出入惡同以地正國也又注云軍以井田立數故言以地傳又云其以地正國奈何晉趙鞅取晉陽之甲以逐荀寅與士吉射荀寅與士吉射者曷為者也君側之惡人也此逐君側之惡人曷為以數言之無君命也注云無君命者操兵鄉國故初謂之叛后知其意欲逐君則之惡人故錄其鄉國兵書歸赦之君子誅意不誅事今華元與諸侯操兵鄉國鄉國而不加叛文故難之云宋華元曷為與諸侯操兵彭城而不加叛文與趙鞅異乎然則趙鞅以采地加之兵逐君側之惡人以正其國其意實善而春秋必加叛文者正以人臣之義本無自專之道若其許之觀鯁之意是以外託與義之兵內有為宋誅也故華元無惡文為宋楚為并注同解云雖云操兵鄉國但稟宋公之命與諸侯之師逐去叛其為宋誅奈何人以衛社稷春秋善之故無惡文也

魚石走之楚楚為之伐宋取彭城以封魚石魚石之

罪奈何以入是為罪也說在成十八年書者善諸

侯為宋誅雖不能誅猶有強疆臣之助

即成十五年宋魚石出奔楚是也楚為至魚石解云即成十八年夏楚子鄭伯伐宋宋魚石復入于彭城是也彭城是也。以入是為罪也。解云言魚石於成十八年彭城是也。以入是為罪也。非其大罪也。至成十八年外託鄭楚之兵以伐取君邑遂居彭城與君相拒失人臣之義非順行之道故曰以入是為罪也。說在成十八年。解云即謂成十八年經具說楚子鄭伯伐宋宋魚石復入于彭城之事言上舉楚鄭伐宋下即言魚石復入復入者出無惡之文明其出奔楚時非其罪也但倚託楚鄭伐取彭城為大惡故說此書者至之助。解云傳云為

宋誅而知不能誅者正以助其君討叛臣義之高者
若能誅之理應在見似若昭四年經書執慶封殺之
今但言圍而無殺文故知不能誅雖不能誅猶楚已
有屈魚石之功是以春秋書之善其為宋誅矣楚已
取之矣曷為繫之宋語 據宮人伐杞取牟婁后宮牟

夷以牟婁來奔不繫杞語 據至繫杞。解云宮人

其后来奔者即昭五年夏宮人語 杞取牟婁在隱四年春
庚以牟婁及防茲來奔是也 不與諸侯專封也語

故奪繫于宋使若宋邑者楚救不書者從封內兵也

語 故奪至邑者。解云案僖二年春王正月城楚

事一也所以或繫於宋或不繫於衛者彼以衛國已

滅故無所繫不言桓公城之若日不與諸侯專封故

今此魚石受楚之封入邑而叛是以奪而繫國以齊

不成然則不與之言雖同其不與之理實異是以齊

侯封衛春秋實與楚封魚石繫宋以抑之云云之說

在僖二年。楚救至兵也。解云經傳無文而知

楚救者正以楚人去年封之故也楚人是時并兵于

魚石魚石之叛抑而不成今華元討之即是宋國封

內之兵也封內之兵例所不錄是以楚救魚石不得

書之知封內之兵例所不錄者正以定公八年傳云

公斂處父帥師而至經不書之是也若然哀三年衛

石曼姑帥師圍戚亦是封內之兵而得書者彼以國

夏為伯討是以得書故彼傳云齊國夏曷為與石曼

姑帥師圍戚伯討也然則春秋不與鮑犢之直故令

國夏得討之國夏得討之則非封內之

夏晉韓屈帥師伐鄭

仲孫蔑會齊崔杼曹人邾婁人杞人次于合語 刺欲救

宋而后不能也知不救鄭者時鄭背中國不能救不

得刺。于合二傳。作鄆背音佩。夏晉韓岳。解云左傳穀梁氏

合作鄆字也。刺欲至得刺。解云知如此者正

紀而後不能也。今此下文即有楚人侵宋言次于合

魯人在其間故知與彼宜同例亦是初欲救宋而後

不能是以春秋書其止次譏之

秋楚公子士夫帥師侵宋

九月辛酉天王崩

邾婁子來朝

冬衛侯使公孫剽來聘

晉侯使荀息來聘

九月辛酉至來聘。解云諸侯為天子身服斬衰三年是以曾子問

云諸侯相見揖讓而入戶不得終禮廢者幾孔子曰

六請向之曰天子崩大廟火日食后夫人之喪雨霑

服失容則廢然則天王九月十五冬者十月初也天

者社氏云辛酉九月十五冬者十月初也天若然則四

未至皆未與喪故各得行朝聘之禮是也若然則四

國行朝聘之時王之赴告未至於魯經書天王崩得

在朝聘之上者公羊之義據而二十國室書案而為

二年春王正月葬簡王

鄭師伐宋 夏五月庚寅夫人姜氏薨

時也而此書者即文公九年傳云天子記崩不記葬必其

我有往者則書彼注云謂使大夫往也惡文公不自

往故書葬以起大夫會之然則簡王去年九月崩

六月庚辰鄭伯輪卒註不書葬者諱伐喪困。反。古。疏。匪。

書至伐喪。解云春秋之內諸侯之卒不書其葬非止一義而已。或諱背殯用兵或譏其篡或刺不討賊狂殺大夫案此鄭伯衰公之子繼體為君復非篡也。從成十五年即位以來未有罪惡之事明其不書葬者不為上事明也。而下又云冬仲孫蔑會晉荀息其不書葬下云云于戚遂城虎牢傳云虎牢者何鄭之邑也。言城之何取之也。取之則曷為不言取之。為中國諱也。曷為為中國諱諱伐喪也。然則既不言取之為上事下即有諱伐喪之文則知不書葬者正為諱侯諱其伐喪故也。

晉師采師衛甯殖侵鄭

秋七月仲孫蔑會晉荀息采華元衛孫林父曹人邾婁人干戚

己丑葬我小君齊姜齊姜者何林齊姜與繆姜則未知

其為宣夫人與成夫人與齊姜者宣公夫人九年

繆姜者成公夫人也傳家依違者襄公服繆姜喪未

踰年親自伐鄭有惡故傳從內義不正言也繆音

音齊姜者何。解云欲言成母諱不言宣欲言成

氏。解云左氏以齊姜成公夫人繆姜宣公夫人而何

婦實無文据以順言之也。且九年襄公伐鄭不書其

至若非親母不應貶之至此矣言襄公服繆姜喪未

踰年親自伐鄭者即襄九年五月辛酉夫人姜氏薨

是也然則襄公母死未期已為兵首無恩之甚是故

公羊注卷十九

五

王念孫

繆姜喪未踰年親自伐鄭故奪臣子辭是也舊云傳言惡襄公喪服用師故以祖為親母所以甚責內是以何氏順傳文也者非也公羊之義口授相傳五世以後方著竹帛是以傳家數云無聞焉爾以此言之容或未察止作公羊氏實不分明何以不得而要知傳序經意依違之者正以文與相公九年曹世子射姑同故也案相公九年冬曹伯使其世子春秋有譏父傳云諸侯來曰朝此世子也其言朝何春秋有譏父老子代從政者則未知其齊與在曹與注云在齊故使自代朝雖非禮有尊厚魯之心傳見下卒葬詳錄故敘經意依違之也然則彼刺曹世子而傳序經意不正言之今此文正與彼同故知亦依違言之

叔孫豹如宋

冬仲孫蔑會齊晉句瑩齊崔杼宋華元衛孫林父曹人邾

婁人滕人蒞人小邾婁人于戚遂城虎牢傳虎牢者

何鄭之邑也注以下戊繫鄭注虎牢者何注解云欲

言他邑有城虎牢之文故執不知問注以下其言

城之何注據外城邑不書注據外至不書注解云

邑之經故也而何氏兼邑言之者正以外城國都亦

有書者是以不得直言據外城國都其書之者即城

邢城楚丘城緣陵城成周之屬是也其外城國都取

雖非常例要自數數有經是以何氏據邑言之

之也取之則曷為不言取之注據取牟婁注取牟

云即隱四月二月為中國諱也曷為為中國諱注為中于偽反下及

人伐杞取牟婁是也為中國諱也曷為為中國諱注為中于偽反下及

據莒伐杞取牟婁不為中國諱注為中于偽反下及

注并下文鄭為皆同

諱伐喪也曷為不繫乎鄭為中國諱也大夫無遂事此其言遂何歸惡乎大夫也使若大夫自生事取

之者即實遂但當言取之諱伐喪也。解云考諸古本皆無此注且與

下傳文頗重若有注者是衍字也。曷為為中國諱解云考諸古本皆無此注且與

○解云正據苦人取年婁不為中國諱矣而何氏不注之者以上文已據取年婁是以不能重出曷為不

繫乎鄭者正據下十年冬戌之時繫鄭也為中國諱也者若繫于鄭還有伐喪之義故云中國諱也。

即實至取之。○解云若實大夫自生事即非諸侯使之取是以不勞為諸侯諱依實書之

亦無傷故言即實遂但當言取之亦無傷故言即實遂但當言取之

楚殺其大夫公子申

三年春楚公子嬰奔帥師伐吳

公如晉

夏四月壬戌公及晉侯盟于長檮檮勅居反

公至自晉盟地者不于都也。以晉致者上盟不于都

嫌如晉不得入故以晉致起之不別盟得意者成公

比失意如晉公獨得容盟得意亦可知別彼列反

地至可知。解云文三年冬公如晉十有二月己巳

公及晉侯盟彼不舉地者以其在國都故也今此舉

長檮故言不于都矣云以晉至起之者昭二十八年

春王三月公如晉次于乾侯二十九年春公至自乾

侯居于運何氏云不致以晉者不見容于晉未至晉

然此經上言盟于長檮今若又言至自長檮即嫌似

次于乾侯然亦不得入晉都故以晉致起其文也云

不別至可知者公與二國以上出會盟得意致會不

得意不致公與一國出會盟得意致地不得意不致然則此襄公得與晉侯盟宜直致地不致地者以其可知也言成公比失意於晉者即成公十六年秋公會晉侯以下于沙隨不見公傳云前此者晉人來乞師而不與公會晉侯將執公季孫行父曰此臣之罪也於是執季孫行父經又云公會尹子晉侯以下伐鄭傳云成公將會晉厲公會不當期將執公季孫行父曰臣有罪執其君子有罪執其父此聽失之大者也今此臣之罪也舍臣之身而執臣之君吾恐聽失之為宗廟羞也於是執季孫行父是也

六月公會單子晉侯宋公衛侯鄭伯莒子邾婁子齊世子光己未同盟于雞澤

疏盟下至光也。解云言信任在於世子光若如

盟日定否世子光制之然是以下日以近之由如

文十四年注云盟下日者刺諸侯微弱信在趙盾之類何氏何以數言信在正以下十六年傳云諸侯皆

在其言大夫盟何信在大夫也舊解云齊光元諸侯之禮晉侯貴致大國眾人畏之故却日以符之非也

陳侯使袁僑如會傳其言如會何

侯鄆子言會盟。僑其。據曹伯襄言會諸侯。驕及。解云即僖二十八年冬曹

伯襄復歸于曹遂會諸侯國許是也云鄆子言會盟者即僖十九年鄆子會盟于邾婁是也

也。不直言會盟者時諸侯不親與袁僑盟又下方

殊及之。不直至及之。解云若其諸侯親與之

侯使袁僑來會盟正由諸侯不親與之盟故止得言如會矣云又下方殊及之者即下云及諸侯之大夫

及陳袁僑盟是也言下方殊文道及陳袁僑盟是以此處未勞道會盟

戊寅叔孫豹及諸侯之大夫及陳袁僑盟傳曷為殊及

陳袁僑註据俱諸侯之大夫也言之大夫者辟諸侯

與大夫皆盟為其與袁僑盟也註陳鄭楚之與國陳

侯有慕中國之心有疾使大夫會諸侯欲附疏不復

備責遂與之盟共結和親故殊之起主為與袁僑盟

也復出陳者喜得陳國也不重出地有諸侯在臣繫

君故因上地扶為其于僞反注同不復疏註陳鄭至

云即宣十一年夏楚子陳侯鄭伯盟于辰陵是也知

有慕中國之心者正謂使大夫如會是也且僖八年

鄭伯乞盟之下注云時鄭伯欲與楚不肯自來盟處

其國遣使托取其血而請與之約束無汲汲慕中國

之心故抑之使若叩頭乞盟者也不錄使者方抑鄭

伯使若自來也然則鄭伯無慕中國之心抑言乞盟

又不錄其使則今不言乞盟又錄其使則有慕中國

之心明矣又知有疾者非直以其不自來又見下四

年三月陳侯午卒矣云復出陳者喜得陳國也者欲

決成二年及國佐盟于袁婁之經彼不重言齊今重

言陳者喜得陳國故也孔子曰書之重辭之復焉呼

不可不察其中必有美者焉是以僖四年傳云曷為

曷為殊及

陳鄭楚之與國陳

侯有慕中國之心有疾使大夫會諸侯欲附疏不復

備責遂與之盟共結和親故殊之起主為與袁僑盟

也復出陳者喜得陳國也不重出地有諸侯在臣繫

君故因上地扶為其于僞反注同不復疏註陳鄭至

云即宣十一年夏楚子陳侯鄭伯盟于辰陵是也知

有慕中國之心者正謂使大夫如會是也且僖八年

鄭伯乞盟之下注云時鄭伯欲與楚不肯自來盟處

其國遣使托取其血而請與之約束無汲汲慕中國

之心故抑之使若叩頭乞盟者也不錄使者方抑鄭

伯使若自來也然則鄭伯無慕中國之心抑言乞盟

又不錄其使則今不言乞盟又錄其使則有慕中國

之心明矣又知有疾者非直以其不自來又見下四

年三月陳侯午卒矣云復出陳者喜得陳國也者欲

決成二年及國佐盟于袁婁之經彼不重言齊今重

言陳者喜得陳國故也孔子曰書之重辭之復焉呼

不可不察其中必有美者焉是以僖四年傳云曷為

再言盟喜服楚也故此注云復出陳者喜得陳也春

秋意必如此者正以楚人強盛諸夏微弱陳侯背楚

故喜得之所以奪夷狄之勢益諸夏之榮也註不

重出地解云正決襄二十七年夏叔孫豹會晉趙

武楚屈建以下于宋秋七月辛巳豹及諸侯之大夫

盟于宋彼所以再出地者正以上無君故也今諸侯

在臣繫於君故因上地矣下十六年春公會晉侯以

下于洪梁戊寅大夫盟之下不重出地者亦以為諸

侯在臣繫于君得因上也故彼注云不重

出地者與三年維澤大夫盟同義是也

出地者與三年維澤大夫盟同義是也

出地者與三年維澤大夫盟同義是也

出地者與三年維澤大夫盟同義是也

出地者與三年維澤大夫盟同義是也

出地者與三年維澤大夫盟同義是也

出地者與三年維澤大夫盟同義是也

出地者與三年維澤大夫盟同義是也

出地者與三年維澤大夫盟同義是也

出地者與三年維澤大夫盟同義是也

出地者與三年維澤大夫盟同義是也

秋公至自會

冬晉荀蚩帥師伐許

四年春王三月己酉陳侯午卒

夏叔孫豹如晉

秋七月戊子夫人弋氏薨弋氏以職反莒女也左氏作妣氏**疏**四年至

氏薨。解云左氏經作似氏字聲勢與此同

葬陳成公

八月辛亥葬我小君定弋傳定弋者何襄公之母也**注**

定弋莒女也襄公者成公之妾子氏作定似弋者何

○解云欲言君母諡不言成欲言是妾卒葬並是故執不知問。定弋至妾子。解云正以郕世子者莒之外孫下五年傳意以為與襄公為舅出故知弋氏為莒女也

冬公如晉

陳人圍頓

五年春公至自晉

夏鄭伯使公子發來聘

叔孫豹郕世子巫如晉傳郕相如不書此何以書注据

晉郕克與莊孫許同時而聘于齊不書扶反**疏**据

晉至不書。解云成二年傳云云者是也然則臧孫許不書者自是恥之故也而郕克聘齊不書之者是

外相如例不書故也是以據之若然桓五年夏齊侯
鄭伯如紀傳云外相如不書此何以書何氏云據蔡
侯東國卒于楚不言如也何氏彼據蔡侯此據卻克
者欲逐其相類故也何者彼齊侯鄭伯是君且事不
干魯故據蔡侯卒于楚不言如矣此鄭世子巫事非
親且叔孫豹率之故據晉大夫與臧孫許俱行者所
引譬連類得其象也且其齊鄭如紀為叔孫豹率而
州公如曹皆得書者彼文悉有成解

與之俱也註以不殊鄭世子俱言如也偽為于
不至如也。解云正以不言及鄭世子叔孫豹則曷

與叔孫共作一文故知叔孫率之矣為率而與之俱
註據非內大夫蓋舅出也註巫者鄭

前夫人襄公母姊妹之子也俱莒外孫故曰舅出註

蓋舅出也。解云謂巫是襄公舅氏之所出姊妹之
子謂之出也言蓋者公羊子不受于師故疑若下傳

蓋欲立其出也之類或言此蓋宜訓為皆若隱三年
傳云蓋通于下似蓋云歸哉之類言襄公與巫皆是

一舅姊妹之子也莒將滅之故相與往殆乎晉也
註殆疑疑

讞于晉齊人語魚疑讞莒將滅之則曷為相與往殆

乎晉註據當以兵救之取後乎莒也其取後乎莒奈

何莒女有為鄆夫人者蓋欲立其出也註時莒女嫁

為鄆後夫人夫人無男有女還嫁之于莒有外孫鄆

子愛後夫人而無子欲立其外孫書者善之得為善

者雖揚父之惡救國之滅者可也疏書者善之。
解云六年秋莒

人滅鄆然則不能救滅而得善
之者雖不能救有言之功故也

仲孫蔑衛孫林父會吳于善稻不殊衛者晉侯欲會

吳于戚使魯衛先通好見使界故不殊蓋起所恥善

稻左氏作善道好呼報反

秋大雩先是襄公數用兵圍彭城城虎牢三年再會

四年如晉踰年乃反又賦斂重恩澤不施所致

反斂力即經云仲孫致。解云圍彭城在元年春

也其城虎牢者在上年冬遂城虎牢是也云三年

再會者蓋為三年六月公會單子晉侯以下同盟于

是也雖是一出行類有及諸侯之大夫及陳袁僑盟

之故得作外解云四年如晉踰年乃反者即上四年

冬公如晉五年春公至自晉是也其元年夏仲孫蔑

會齊崔杼以下次于合於此諸事豈不為費而遂不

言之者正以元年舉圍彭城二年舉城虎牢三年舉

由而已其餘不足舉者文略不悉耳其三年再

會並舉之者以其皆會事可以一言而盡故也

楚殺其大夫公子壬夫楚殺其大夫公子壬夫。解

公會晉侯宋公陳侯衛侯鄭伯曹伯莒子邾婁子滕子

薛伯齊世子光吳人鄆人于戚傳吳何以稱人據

上善稻之會不稱人吳鄆人云則不辭孔子曰言

不順則事不成方以吳抑鄆國列在稱人上不以順

辭故進吳稱人所以抑郢者經書莒人滅郢又與巫
訴巫當存惡郢文不見見惡必以吳者夷狄尚知父
死子繼故以甚郢也等不使郢稱國者郢不如夷狄
故不得與夷狄同文。惡郢烏路反。疏。所以抑至
經書言莒人滅郢者在六年秋其經稱人似貶黜
之云又與巫訴者即上文世子巫如晉是也許之訴
即合存之義然則上下二經皆
非郢咎故曰惡郢文不見也

公至自會

冬戌陳傳孰戌之諸侯戌之曷為不言諸侯戌之註据

下救陳言諸侯疏据下救陳言諸侯。解云謂歷

救陳離至不可得而序註離至離別前後至也陳坐

欲與中國被強楚之害中國宜雜然同心救之乃解

怠前後至故不序以刺中國之無信。雜然七合交

同解古疏得與中國即上三年陳侯使袁倚如會是

也其被強楚之害者故言我也言我者以魯至時

書與魯微者同文微者同文者使若城楚丘辟魯獨

戌之戌例時疏與魯微者同文。解云以不載魯

年冬築微之文故云與魯微者同文矣云微者同文
者使若城楚丘辟魯獨戌之者城楚丘在僖二年彼
時亦直言城楚丘作魯微者之文魯之微者焉能獨
城乎明其更有餘國是以書月見其非內城今此戌

陳之經亦作魯微者之文魯之微者焉能獨戍乎明
其更有餘國矣故曰使若城楚立辟魯獨戍之云戍
例時者正以此文直書冬十
年冬戍鄭虎牢故知例時也

楚公子貞帥師伐陳

公會晉侯宋公衛侯鄭伯曹伯莒子邾婁子滕子薛伯

齊世子光救陳十有二月公至自救陳

陳。賈氏云月為
下卒起其義也

辛未季孫行父卒

六年春王三月壬午杞伯姑容卒

者新黜未忍便略也

疏 始至略也 解云案僖
二十二年冬十一月杞子

卒而於此言始者彼注云卒者桓公存王者後功尤
美故為表異卒錄之然則傳聞之世小國之卒未合
書見非其常例矣至所聞之世始合書卒是以於此
言始矣文十三年夏五月邾婁子濊條卒宣九年秋
八月滕子卒其名日與葬比未書今此盡錄故解之
也言新黜未忍便略也者如莊二十七年冬杞伯朝
注云杞夏後不稱公者春秋把新周而故宋以春
秋當新王者以其稟氣先正聖人胤嗣雖其微弱未
忍便略之

夏宋華弱來奔

秋葬杞桓公

滕子來朝

莒人滅鄆 莒稱人者莒公子鄆外孫稱人者從莒無

大夫也言滅者以異姓為後莒人當坐滅也不月者

取後于莒非兵滅疏夫即莊二十七年傳莒無大夫

此何以書是也。不月者。解云凡兵滅者例書

月即莊十年冬十月齊師滅譚十三年夏六月齊人

滅遂之屬是也。今此非兵滅故書時矣。以此言之即

知僖二年晉滅下陽僖十年狄滅溫之屬皆蒙上月

矣。僖十七年夏滅項彼注云不月者桓公不坐滅略

小國僖二十六年秋楚人滅夔何氏云不月者略夷

狄滅微國也。以此言之則知僖十二年夏楚人滅黃

文五年秋楚人滅六之屬亦是略之故也。其衛侯燬

滅邢楚子滅蕭蔡歸生滅沈之屬皆當文自釋不勞備說

冬叔孫豹如邾婁

季孫宿如晉

十有二月齊侯滅萊傳曷為不立暴君出奔註据譚子

言奔于偽反疏据譚子言太开者即莊十年國滅君

死之正也註明國當存不書殺萊君者舉滅國為重

。重直疏不書至為重。解云欲決定四年四月

用反疏庚辰蔡公孫歸姓帥師滅沈以沈子嘉歸

殺之文也彼注云舉國滅為重書以歸殺之者責不死位也是也

七年春邾子來朝音談邾

夏四月三卜郊不從乃免牲

小邾婁子來朝

城費音祕費

秋季孫宿如衛

八月蠃先是邾小邾婁來朝有賓主之賦加以城費

季孫宿如衛煩擾之應音鍾

冬十月衛侯使孫林父來聘壬戌及孫林父盟

楚公子貞帥師圍陳

十有二月公會晉侯宋公陳侯衛侯曹伯莒子邾婁子

于鄆鄆于委反鄭伯髡原如會未見諸侯丙戌卒

于操傳操者何鄭之邑也諸侯卒其封內不地此何

以地註據陳侯鮑卒不地禎操七報反音七南反禎

左氏鄭伯髡原如會。解云正本作禎字亦有一

作鄆鄭伯髡原如會。解云欲言鄭邑

封內不地欲言外邑文不繫外故執不知問其鄆字

者非正本也據陳至不地。解云即相五年正

月甲戌己丑陳侯鮑卒傳曰曷為二日卒之愆也甲

戌之日亡己丑之日死而得君子疑焉故以二日卒

之是封內卒不地隱之也何隱爾弒也孰弒之其大

者故据而難之夫弒之曷為不言其大夫弒之註據鄭公子歸生弒

其君夷書下及注皆同宣四年夏六月書者謂書

大夫名為中國諱也曷為為中國諱註據歸生弒君

氏矣不為中國諱下及注皆同鄭伯將會諸侯于鄆其

大夫諫曰中國不足歸也則不若與楚鄭伯曰不可

其大夫曰以中國為義則伐我喪注據城虎牢事

注據城虎牢事。解云上二年經云遂城虎牢傳云

不取之為中國諱也。曷為以中國為彊則不若楚

言楚屬圍陳不能救音屬即上文云楚公子貞帥

師圍陳終無於是弒之音屬既由中國無義故深諱使

若自卒音禍鄭伯髡原何以名音屬據陳侯如會不

名音屬據陳至不名。解云既僖二十八年五傷而

反未至乎舍而卒也音屬舍昨日所舍止處也以操定

邑知傷而反也未見諸侯尚往辭知未至舍也云爾

者言者保辜諸侯卒名故於如會名之明如會時為

大夫所傷以傷辜死也君親無將見辜者辜內當以

弒君論之辜外當以傷君論之處昌慮反

邑知傷而反也者。解云正以操是鄭邑操本夫鄒

彌遠是以知其見傷而還。未見諸侯至舍也者

還。解云凡言未見者有欲見之理知尚往辭若其迴

將而必誅故此注引之其弒君論之者其身梟首其

家執之其傷君論之其身斬首而已罪不累家漢律

與其事然則知古者保辜者亦依漢律律文多依古

與中國意未達而見弒故養遂而致之所以達賢者

之心疏未見諸侯其言如會何。解云上陳侯如會
講侯而言如會故據未見而難之皆至會今鄭伯既言未見

陳侯逃歸起鄭伯欲與中國卒逢其禍諸侯莫有恩

痛自疾之心於是懼然後逃歸故書以刺中國之無

義加逃者抑陳侯也孔子曰夷狄之有君不如諸夏

之亡不當背也背

八年春王正月公如晉月者起鄆之會鄭伯以弑陳

侯逃歸公獨脩禮於大國得自安之道故善錄之以

弑音

夏葬鄭僖公賊去不討何以書葬為中國諱也探順

事上使若無賊然不月者本實當去葬責臣子故不

足也為中于德賊未討何以書葬。解云正以

討不書葬以為無臣子也是以弟子姑而難之。

不月者。解云本實當去葬責臣子故不月也者正

鄭人侵蔡獲蔡公子燮傳此侵也其言獲何據宋師

敗績獲宋華元戰乃言獲也變素獲蔡公子燮

子濕。據宋至獲也解云即宣二年春宋華元

帥師及鄭公子歸生帥師戰于大棘宋師敗績獲宋
華元是也公羊之義以侵而言獲者適得之也時

適遇值其不備獲得之易不言取之者封內兵不書
嫌如子糾取一人故言獲起有兵也又將兵禦難不

明候伺雖不戰關當坐獲易以豉反難乃旦

不言取之者解云春秋之義取為易辭故隱十年

鄭伯伐取之傳云其言伐取之何易也者春秋之

義封內之兵例不書之故定八年傳云公斂處父帥

師而至經不書之是也莊九年齊人取子糾殺之者

是取一人之文凡言獲者用兵之文即獲宋華元獲

陳夏轂之輩是也然則此傳言適得之即易之其

者所以不言取之者其人是時將兵拒鄭但未至關

戰封內之兵例所不書既不得書有蔡師若言鄭人

侵蔡取公子變則嫌如莊九年齊人取子糾殺之然

但取一人而已故言獲起其文是時亦將兵來云又

將兵禦難不明候伺雖不戰關當坐獲者以謂蔡公

子變當以被獲為坐罪向者以其於守禦之道不足

也故

季孫宿會晉侯鄭伯齊人宋人衛人邾婁人于邢立

刑音

公至自晉

莒人伐我東鄙

秋九月大雩

不恤民之應由城至之應解云城費在七年

侯以下救陳七年十二月公會晉侯以下于鄆是也

如晉者即今年正月公如晉是也莒人伐我者即今

年夏莒人伐我東鄙是也或者公比出會者即七年

公會晉侯以下于鄆今年季孫宿會晉侯以下于邢

丘是也然則季孫宿會而言公比出會者略舉以言之是以不復別也

冬楚公子貞帥師伐鄭

晉侯使士匄來聘

九年春宋火傳曷為或言災或言火大者曰災小者曰

火註大者謂正寢社稷宗廟朝廷也下此則小矣災

者離本辭故可以見火離宋火二傳作宋災離言火

解云左傳穀梁作宋災曷為或言災者莊二十年夏

齊大災襄三十年宋災之類是也大者曰災小者曰

火。解云五行書云害物為災不害物為異者謂雪

霜水旱螽蟥之屬非謂火害與否與此非妨矣。故曰離本辭災者害物之名故可以見其大於火也

然則何氏以為春秋之義不記人火火者皆是天害也但害於大物則言災害於小物則言火且不如左氏人火曰火故如此注所以然者正以春秋之義重於天道略於人事人火之難何足記也然則

內何以不言火註据西宮災不言火疏据西宮言

信二十年夏五月乙巳西宮災傳云西宮者何小寢

也彼注云西宮者小寢內室楚女所居也以其非正

寢社稷宗廟朝廷故謂之小若然相十四年秋八月

壬申御廩災亦應是小所以不据之者以其御用於

宗廟之物於小寢內室乎內不言火者甚之也註春

秋以內為天下法動作當先自克責故小有火如大有災何以書記災也外災不書此何以書為王者之後記災也註是時周樂已毀先聖法度浸疏遠不用

之應○為王于為
反○為王于為
外災不書○解云莊十一年秋
何以書注云○解云莊十一年秋
也○解云春秋之義詳內而略外是以外災例不錄
而書皆善文又皆有傳釋不勞備載也○是時至
之應○解云宣十六年夏成周宣謝火傳云成周者
何東周也宣謝者何宣宮之謝也彼注云宣宮周宣
王之廟傳云何言乎成周宣謝災樂器藏焉爾注云
宣王中興所作樂器天災中興之樂器示周不復興
是也然則宣公十六年時周樂已毀而宋是二者之
後先聖法度所有今復災之
是法度浸遠不用之應也

夏季孫宿如晉

五月辛酉夫人姜氏薨

秋八月癸未葬我小君繆姜

冬公會晉侯宋公衛侯曹伯莒子邾婁子滕子薛伯
伯小邾婁子齊世子光伐鄭十有二月己亥同盟于

戲○事連上伐不致者惡公服繆姜喪未踰年而親

伐鄭故奪臣子辭○戲許宜反

意致會不得意致伐者謂公與二國以上會盟得意致會不得意並有
之時若公與二國以上出會盟得意致會不得意並有
致也然則今此若直同盟于戲而已容或不致今事
連上伐若其得意宜致會若其不得意宜致伐無不
致之理而今不致者惡其母服未期親自用兵不子
之甚故不書致言奪臣子辭者正以凡書致者皆是
臣子喜其君父脫危而至今不書
致似若不脫然故曰奪臣子辭

楚子伐鄭

十年春公會晉侯宋公衛侯曹伯莒子邾婁子滕子薛

伯杞伯小邾婁子齊世子光會吳于相加。相注

夏五月甲午遂滅偃陽又彼力反。遂滅偃陽。解云

夫目反一音逼近之逼而南州人云道仍有偃陽之類如逼近之逼矣

公至自會註滅日者甚惡諸侯不崇禮義以相安反遂

為不仁開道彊夷滅中國中國之禍連蔓日及故齊

錄之滅比于取邑例不當書晉書致者深諱若公舉

上會不與下滅音惡鳥路反道音導蔓

云凡滅列月即莊十年冬十月齊師滅譚十三年夏六月齊人滅遂之屬是今乃書日故如此解也言反

遂為不仁者則此經遂滅偃陽是也云開道彊夷者

昭八年夏楚人執陳行人于微師殺之冬十月壬午

楚師滅陳執公子招放之于越殺陳孔愛十一半夏

四月丁巳楚子虔誘蔡侯股殺之于申楚公子棄疾

帥師圍蔡冬十有一月丁酉楚師滅蔡執蔡世子有

以歸用之三十年冬十有二月吳滅徐徐子章歸十五

楚定十四年楚公子結帥師滅頓以頓子捨歸十五

年春楚子滅胡以胡子豹歸之屬皆是強夷迭害諸

夏故言連蔓日及是以變例書日疾而錄之云滅比

楚公子貞鄭公孫輒帥師伐宋

莊六年傳曰得意致會不得意致伐是也若取邑例不書致所以然者取得他邑得意明矣何勞書致以

見之乎是以僖三十三年夏公伐邾婁取叢何氏云取邑故曰滅比取邑亦不當致而致之

者深為內諱使若公不與滅事故也

晉師伐秦

秋莒人伐我東鄙

公會晉侯宋公衛侯曹伯莒子邾婁子齊世子光滕子

薛伯杞伯小邾婁子伐鄭

及盜殺鄭公子斐公子發公孫輒註不言其大夫者降

從盜故與盜同文

左氏作駢反

疏

多盜殺云云。解云凡春秋之事君

殺大夫稱國即僖七年鄭殺其大夫申侯之屬是也。大夫相殺稱人即文九年晉人殺其大夫先都之屬是也。今此士殺其大夫故言盜矣。是以文十六年傳云大夫弒君稱名氏賤者窮諸人注云賤者謂士也。士正自當稱人大夫相殺稱人賤者窮諸盜注云降大夫使稱人降士使稱盜者所以別死刑有輕重也。

者是其士殺大夫稱盜之蓋也。註不言其至同文

○解云士正自當稱人宜言鄭人殺其大夫某甲今

不言其大夫者正以士既降從盜故與盜同文也。其

盜殺者即哀四年春盜弒蔡侯申傳云弒君賤者窮

諸人此其稱盜以弒何賤乎賤者也賤乎賤者孰謂

謂罪人也彼注云罪人者未加刑也蔡侯近罪人卒

逢其禍故以為人君深戒不言其君者方當刑故之

與刑人義同然則盜殺蔡侯申不言其君今此士殺

大夫降之言盜亦不言其大夫與實盜同故云降從

盜故與盜同文也而哀四年注云當刑故之與刑人

義同者襄二十九年夏五月閻弒吳子餘祭傳云閻

者何門人也注云以刑人為閻非其人故變盜言閻

君子不近刑人近刑人則輕死之道也注云不言其

君者公家不畜士庶不友故之遠地欲去聽所之故

不繫國不繫國故不言其君然則刑人所止不常厥

居若故出奔任其所願由此之故不合繫國既不繫

國則君臣義盡是以春秋去君父以見之其殺蔡侯

者由未加刑而亦不言其君者方當刑故與刑人

同義也

成鄭虎牢傳孰成之諸侯成之曷為不言諸侯成之離

至不可得而序故言我也註刺諸侯既取虎牢以為

蕃蔽不能雜然同心安附之方元反疏成鄭虎牢云

年陳成之下已有傳而復發者蓋嫌國邑不同故也

注既取虎牢者節二年冬遂城虎牢傳云虎牢者何

鄭之邑也其言城之何取之也取之曷為不言取諸

侯已取之矣曷為繫之鄭註据莒牟夷以牟婁來奔

本杞之邑不繫于杞疏据莒至于杞。解云即昭

來奔是也云本杞之邑即隱四年諸侯莫之主有故反

年二月莒人伐杞取牟婁是也

繫之鄭註諸侯本無利虎牢之心欲共以距楚爾無

主有之者故不當坐取邑故反繫之鄭見其意也所

以見之者上諱伐喪不言取今刺成之舒緩嫌於義

反故正之云爾疏諸侯莫之主有也疏所以見之

諱伐喪不言取者即二年冬遂城虎牢傳云是也

不言取諱之以不合取既不合取成之舒緩即不合

刺而今刺之義似違是以春秋繫之於鄭見無主有

明欲拒楚實無貪利即諸侯取之不合罪坐也故云

楚公子貞帥師救鄭
公至自伐鄭

十有一年春王正月作三軍傳三軍者何三卿也註為

軍置三卿官也卿大夫爵號大同小異方据上卿道

中下故摠言三卿○為軍于偽○作三軍○解云公

宜半天子乃有三軍魯為州牧但合二軍司徒司空

將之而已今更益司馬之軍添滿三軍是以春秋書

而譏之故曰作三軍是以隱五年注禮天子六師方

伯二師諸侯一師是其一隅也何氏之意以軍與師

得為通稱而臨時名耳是以或言軍或言師不必萬

二千五百人為軍也○三軍者何○解云欲言先有

不應言作欲言先無軍是常役故執不知問○為

軍至官也○解云魯人前此止置司徒司空以為將

下各有小卿二人輔助其政其司馬事省蓋摠監而

已故但有一小卿輔之今更置中軍司馬將之亦置

二小卿輔助其政故曰為軍置三卿官也然則問者

云三軍者何師答之云三卿也者謂言作三軍者正

是致司馬之職三卿之官為軍將也○卿大至小

異大夫者皆是爵號但大同小異而已若摠而言

之皆曰卿大夫若別而異之乃貴者曰卿賤者曰大

夫耳如此注者欲道一卿二大夫所以摠名三卿之

意也○方据至三卿○解云言卿與大夫折而言

卷之九

七

中下故摠言三卿

反年未同

為軍于偽

作三軍

解云公

宜半天子

乃有三軍

魯為州牧

但合二軍

司徒司空

將之而已

今更益司

馬之軍添

滿三軍以

春秋書而

譏之故曰

作三軍以

隱五年注

禮天子六

為

道

公

伯

方

師

與

師

不必

萬

有

先

為

將

以

為

將

以

為

將

古制司馬官數古者諸侯有司徒司空上卿各一下卿各二司馬事省上下卿各一上士相上卿下士相軍職不共不推其原乃益司馬作中卿官踰王制故譏之言軍者本以軍數一置之月者重錄之。省所景亮反下同治直。說古制。解云言古者司馬一吏反共音恭。官但上一卿一人下卿一人上士一人下士一人而已。所以西者以其事省不作軍將故也。古者至為治。經云何氏之意知古者但有司徒司空典事者正以詩云乃召司徒乃召司空不見司馬故知司馬事省也。監而巳然則司徒卿一人其大夫二人司馬卿一人其大夫一人所謂諸侯之制三卿五大夫矣。襄公

委任強臣者謂三家季孫宿之徒是也。云國家內亂者謂取事不由君命即下。宿二年遂入建之屬是也。云益司馬作中卿官。馬謂添益其職內也。作中卿官者謂於司馬內更作一卿官尊于小卿故曰。過于先王舊制云言軍者本以軍數置之求其實置中卿而言作三軍者言本所以置此中卿官者正欲令助司馬為軍將將三軍者重錄之者此事無例相決但言重失禮故詳不可。夏四月卜郊不從乃不郊。成公下文不致此致者

襄公但不免牲爾不然。對無所起。類。對直。成公

言乃不郊何不免牲。故。言五卜郊不從乃不郊傳云其晉侯以下伐鄭注云不免牲。致者成公數卜郊不從怨對。故不免牲不但免牲。而巳故奪臣子辭以起之者。

是其成公下文不致之文也今何

鄭公孫會之帥師侵宋

公會晉侯宋公衛侯曹伯齊世子光莒子邾婁子滕子

薛伯杞伯小邾婁子伐鄭

秋七月己未同盟于京城北○京城北左氏作亳城北北○解

云穀梁與此同左氏經之經亦作京城北乃與此傳同之也

公至自伐鄭

楚子鄭伯伐宋

公會晉侯宋公衛侯曹伯齊世子光莒子邾婁子滕子

薛伯杞伯小邾婁子伐鄭會于蕭魚傳此伐鄭也其

言會于蕭魚何註据伐鄭常難今有詳錄之文乃難

反疏註据伐至之文○解云謂以上伐鄭多以伐致

謂錄其會蕭魚并下文公至自蓋鄭與會爾註中國

以鄭故三年之中五起兵至是乃服其後無干戈之

患二十餘年故喜而詳錄其會起得鄭為重音與疏

註中國至為重○解云即上文九年冬公會晉侯以

下伐鄭同盟于戲一也十年秋公會晉侯以下伐鄭

盟于京城北四也通此則五年矣故曰三年之中五起

鄭之遂服不復伐之不謂不伐餘國即下十四年夏
叔孫豹會晉荀偃以下伐秦十八年公會晉侯以下
同圍齊之屬是言二十餘年謂不滿得三十年至昭
公之時屬楚滅陳蔡蠻夷內侵乃是諸夏之患故言
此

公至自會

楚人執鄭行人良霄

音消

秦人伐晉

注為楚救鄭

疏

注為楚救鄭。解云為楚救鄭之義出左氏傳矣

空齋藏書

春秋公羊註疏襄公卷第十九

