

大日本史

四十九

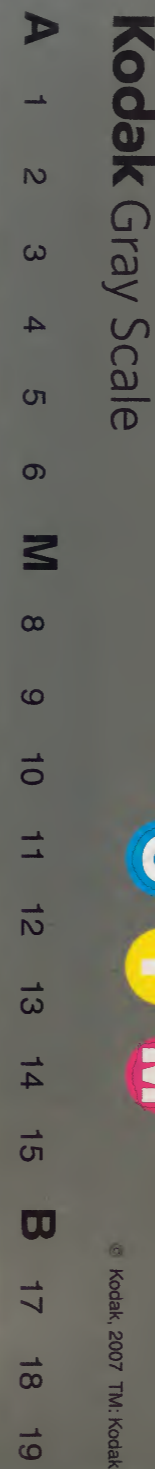
第一百卷
 皇女列傳
 孝靈 孝元 開化 崇神 垂仁
 景行 應神 仁德 履中 反正
 允恭 雄略 仁賢 繼體 宣化
 欽明 敏達 用明 崇峻 舒明
 天智 帝大友 天武
 皇女列傳
 第一百卷
 聖武 光仁 桓武 平城 嵯峨
 淳和 仁明 文德

一	二〇	二五	和書門
二	二五	三八	
三	三八		
四			
五			
六			
七			
八			
九			
十			
十一			
十二			
十三			
十四			
十五			
十六			
十七			
十八			
十九			
二十			

内閣文庫	
番號	和 20258
冊數	150 (49)
函號	138 105

架冊〇五
 六五歴和

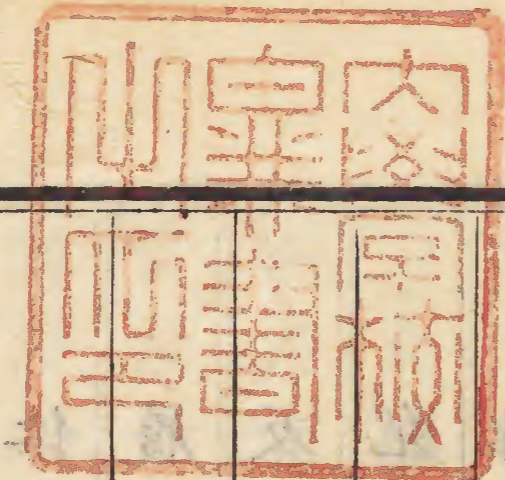
内閣文庫		
一	二〇	和
二	二五	書
三	三八	
四		
五		
六		
七		
八		
九		
十		
十一		
十二		
十三		
十四		
十五		
十六		
十七		
十八		
十九		
二十		



大日本史卷之一百

淺草文庫

列傳第二十七



皇女權中納言從三位源光圀 修

皇女權中納言從三位綱條 校

皇女權中納言從三位治保重校

皇女十一女

孝靈三女

孝元一女

開化一女

大日本史 卷一百 列傳

崇神五女

垂仁五女

景行八女

應神十五女

仁德一女

履中二女

反正三女

允恭四女

雄略二女

仁賢七女
新羅王女 高麗王女 百濟王女 新羅王女 高麗王女 百濟王女 新羅王女

繼體十二女
高麗王女 百濟王女 新羅王女 高麗王女 百濟王女 新羅王女 高麗王女 百濟王女 新羅王女 高麗王女 百濟王女 新羅王女

宣化三女
高麗王女 百濟王女 新羅王女

欽明九女
高麗王女 百濟王女 新羅王女 高麗王女 百濟王女 新羅王女 高麗王女 百濟王女 新羅王女

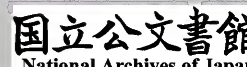
敏達十女
高麗王女 百濟王女 新羅王女 高麗王女 百濟王女 新羅王女 高麗王女 百濟王女 新羅王女 高麗王女

用明六女
高麗王女 百濟王女 新羅王女 高麗王女 百濟王女 新羅王女

崇峻一女
高麗王女

舒明十女

天智十女

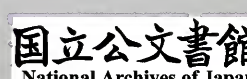


帝大友一女

天武七女

唐史有言婦人內夫家雖天姬之貴史官猶外而不詳然則其行履罕傳于世亦宜矣皇朝敬神祇謹祭祀自倭姬命侍伊勢太神祠有智子內親王為賀茂齋歷世相承卜定齋宮齋院其禮至重下嫁王公者亦重其選而宮壺之設沿襲古風故有贊內治母儀天下者撫養幼主恩禮兼施故有為準母蒙院號

者又有非匹敵而號皇后者或有賜姓如皇子者有薊髮為尼者皆不可例以外國之史今撫載籍之所存悉列於傳而其性行之淑慝操守之有無亦可以槩見作皇女傳
孝靈三女
倭迹迹日百襲姬妃倭國香姬所生也為人聰悟崇神帝十年分遣諸將於四道討不遵教者大彥命奉命赴北陸行到和珥阪有童女謠曰彌磨紀異利寐胡播擲飲迺餓烏塢



志齊務苦、農殊末、句志羅珥、比賣那素寐殊

望、本書註一云、於朋者、妬庸利、于介伽卑氏、許呂佐務苦、須羅句塢志羅珥、比賣那素

寐、須大彥怪其詞、就而問之、不答、歌如前、歌

畢、忽然不見、大彥還以狀奏、百襲姬解其意

曰、是武埴安彥謀反之徵也、吾聞武埴安彥

妻吾田媛潛登倭香山、取其土祝曰、是倭國

之物實也、裹之領巾而去、是以知其有異謀、

不早圖之、恐無及矣、未幾武埴安彥果反、其

機警如此、姬嘗有所私、其人每乘夜而來、姬

謂曰、君不以晝至、難明瞻麗顏、願少留達旦、

其人許諾、告曰、我將入汝櫛笥而居、莫致驚

怪也、姬意怪之、及旦發笥、有小蛇、其形美麗、

長如衣紐、姬驚而叫啼、蛇忽化為人曰、汝不

少忍、令吾羞、吾亦將令汝羞也、乃騰空而去、

昇御諸山、姬起而悔恨、遽坐、適有箸傷下體、

而薨、葬太市、時人號其處曰箸墓、其所與姬

交者、乃大物主神云、日本紀倭迹迹稚屋姬、倭迹迹日百襲姬同、母妹也、

十市瓊入姬命、淳名城入姬同母妹也。日本紀

垂仁五女

大中姬命、日葉酢媛皇后所生也。帝三十九

年、命母兄五十瓊敷命掌石上神寶。至八十

七年、五十瓊敷謂大中姬曰、我老矣、不能掌

神寶、自今以後、汝宜掌之。大中姬辭曰、女子

纖弱、何得登天神庫耶。五十瓊敷曰、神庫雖

高、我能為造梯、豈難登乎。大中姬遂使物部

十千根司之。故物部連等至今掌石上神寶。

日本紀 倭姬命、大中姬同母妹也。○古語拾遺為狹

書及古事記 帝二十五年三月、令倭姬代豐

不合蓋誤 不、入姬命更祭天照大神。倭姬將求鎮座處、

往菟田筱幡、還入近江、東廻美濃、至伊勢時、

神誨曰、神風伊勢國、則常世之浪重浪歸國

也。傍國可憐國也。欲居是國、遂從神教、建祠

伊勢、因興齋宮于五十鈴川上。是謂磯宮。○本

書一說曰、天皇以倭姬命為御杖、首奉於天

照大神、倭姬祠之磯城嚴櫃之下、明年十月、

以神誨遷於宮景行帝四十年十月日本武尊

東征抵伊勢拜神辭倭姬倭姬取草薙劔授

之蝦夷既平日本武尊獻俘虜於神宮久之

夷虜喧嘩出入無禮倭姬奏蝦夷不可近神

宮也因徙之御諸山日本紀

膽香足姬命妃濤葉田瓊入姬所生也日本紀

稚淺津姬命妃蘇瓊入姬所生也日本紀嫁稻

瀨毗古王古事記

兩道入姬命一名石衝比賣宮人弟薊幡戶

邊所生古事記為日本武尊妃生稻依別王仲

哀帝布忍入姬命稚武王仲哀帝即位尊曰

皇太后日本紀

景行八女

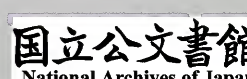
淳熨斗皇女古事記

淳名城皇女古事記

五百城入姬皇女古事記

麿依姬皇女古事記

高城入姬皇女古事記



弟姬皇女、並八坂入媛皇后所生也。日本紀

五百野皇女、妃水齒郎媛所生也。帝二十年

二月、遣伊勢祭天照太神。日本紀

銀王、母氏闕、為大枝王妃。古事記帝有二十六

女、二十五女皆封州縣。舊事紀而史存名者八

人、餘人未詳。

應神十五女

荒田皇女。古事記作木仲姬皇后所生也。

日本紀荒田皇女。古事記作木仲姬皇后所生也。

大原皇女、妃高城入姬所生也。日本紀○按

紀為弟姬所生。日本紀○按

滂來田皇女、大原皇女同母妹也。日本紀○按

高城入姬所生、有高相滂來田皇女、大原皇女同母妹也。日本紀○按

阿倍皇女、妃弟姬所生也。日本紀

淡路御原皇女、阿倍皇女同母妹也。日本紀為

根鳥皇子妃。古事記

紀兔野皇女、阿倍皇女同母妹也。日本紀

三野郎女、阿倍皇女同母妹也。古事記○按

紀弟姬所生有滋原
皇女無三野郎女

八田皇女○八或妃宮主宅媛所生也為仁

德皇后日本紀

嶋鳥皇女八田皇女同母妹也仁德帝四十

年與隼總別皇子姦事發覺俱逃伊勢帝命

品遲部雄鯽佐伯阿俄能胡追誅之時皇后

請帝曰嶋鳥皇女實當重罪然就刑日莫使

露體帝許之乃戒雄鯽等曰莫收其所賣之

足珠手珠也及殺之阿俄能胡得珠裳中既

還皇后問雄鯽等曰見皇女之珠乎對曰不

見是歲新嘗宴會賜酒内外命婦近江山君

稚守妻與采女磐坂媛手纏良珠皇后疑之

○古事記為太后石之日賣崩三十八年仁德帝三十

五年六月石之日賣崩三十八年八田皇女

為皇后古命有司問所得對曰阿俄能胡妻

事記誤之珠也阿俄能胡坐死獻私地贖得免因號

其地曰玉代日本紀○古事記曰將軍山部

大楯連取女鳥玉手所纏之玉菟道稚郎姬皇女妃小甕媛所生也日本紀入

叙與已妻由是賜死與此少異

仁德帝宮古事記 小顯媛所生也本八

幡日若郎女妃日向泉長媛所生也古事記

川原田郎女大前主 日向泉長媛所生也古事記

玉郎女日向泉長媛所生也 日向泉長媛所生也古事記

忍坂大中比賣日向泉長媛所生也 日向泉長媛所生也古事記

登富志郎女並宮人迦具漏媛所生也古事記

仁德一女日向泉長媛所生也 日向泉長媛所生也古事記

草香幡梭皇女妃日向髮長媛所生也為履

中皇后日向泉長媛所生也 日向泉長媛所生也古事記

履中二女皇女日向泉長媛所生也 日向泉長媛所生也古事記

中蒂皇女幡梭皇后所生也為安康皇后日本

紀 皇女日向泉長媛所生也 日向泉長媛所生也古事記

青海皇女大稱飯豐皇女 日向泉長媛所生也古事記

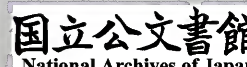
顯宗 姨妃葦田黑媛所生也居忍海角刺宮及

清寧帝崩仁賢帝與顯宗帝相讓宸位久不

定由是皇女臨朝稱制自稱忍海飯豐青尊

于時歌曰野麻登陛彌我保指母能婆於

尸農彌能莒能拖架紀儼屢都努娑之能彌



野是歲冬崩葬葛城埴田丘陵○延喜式作埴田墓按水

鏡歷代皇紀稱飯豐天皇而初皇女媾曰我既知人道矣終身不復近男子日本紀

反正三女一賀帝與顯宗帝時新宮女入不

香火姬皇女皇夫人津野媛所生也日本紀

圓皇女香火姬同母妹也日本紀

財皇女夫人弟媛所生也日本紀

允恭四女勅封皇女

名形大娘皇女忍坂大中姬皇后所生也日本紀

紀

輕大娘皇女容姿艷妙與母兄木梨輕皇子

亂事發覺敕流皇女於伊豫日本紀

但馬橘大娘皇女日本紀

酒見皇女並名形大娘同母妹也日本紀

雄略皇女日本紀

稚足姬皇女一名栲幡娘姬○齋宮記曰一

按此時未有內親妃葛城韓媛所生也侍伊

勢太神祠帝三年四月阿閉國見○磯特一名誣

告皇女與湯人廬城部武彥私有身武彥父
 枳筍喻恐禍及殺武彥帝遣使案問皇女不
 敢自明潛至五十鈴河上埋神鏡而自經死
 河上夜有氣如蛇長四五丈就掘地得神鏡
 遂得皇女屍於其傍剖視其腹有物如冰中
 有石由是雪冤日本紀
 春日大娘皇女妃童女君所生也為仁賢皇
 后日本紀
 仁賢七女

高橋大娘皇女古事記為春日大娘皇后

所生也日本紀

朝孀皇女古事記作財郎女

手白香皇女為繼體皇后日本紀

樟氷皇女按本書一說以樟氷皇女為第四女古

事記亦同

橘仲皇女為宣化皇后日本紀

真稚皇女並高橋大娘同母妹也日本紀

春日山田皇女宮人糠君娘所生也為安間

皇后日本紀

繼體十二女高麗大君同母妹也

出雲皇女妃稚子媛所生也日本紀

神前皇女妃廣媛所生也及薨合葬于安間

帝陵日本紀○按皇女與帝合葬未詳其故

茨田皇女日本紀

馬來田皇女並神前皇女同母妹也日本紀

荳角皇女妃麻績娘子所生也侍伊勢大神

祠日本紀

茨田大娘皇女妃關媛所生也日本紀

白坂活日姬皇女田子皇女

小野稚郎皇女一名長石姬並茨田大娘同

母妹也日本紀○按古事記為野郎女亦名

田郎女白坂活日子郎女並野郎女

大娘子皇女妃倭媛所生也日本紀

赤姬皇女大娘子皇女同母妹也日本紀

稚綾姬皇女妃美媛所生也日本紀

圓娘皇女稚綾姬同母妹也日本紀



宣化三女蘇蘇張同母日本

石姬皇女、橘仲皇后所生也、為欽明皇后日本

紀皇女、大敏子皇女同母日本

小石姬皇女日本

倉稚綾姬皇女、○古事記作並石姬同母妹倉之若江王

也、倉稚綾姬、入欽明帝宮、日本

欽明九女、皇女、一名是示、並其田、大敏同

笠縫皇女、又名狹田毛皇女、石姬皇后所生

也、日本

磐隈皇女、又名夢皇女、妃堅鹽媛所生也、侍

伊勢大神祠、坐與茨城皇子、姦而罷、日本

額田部皇女、是為推古天皇、日本

大宅皇女、皇女、額田部皇女、日本

大伴皇女、日本

肩野皇女、○古事記作麻奴皇女同母妹、日本

舍人皇女、並磐隈皇女同母妹也、日本

穴穗部間人皇女、妃小姉君所生、為用明皇

后、日本

和名本姓 卷一百一十一 列傳 十三

春日山田皇女、妃糠子所生也、

日本紀

敏達十女、

八皇女、出於山田皇女、

逆登皇女、廣姬皇后所生也、

日本紀

菟道磯津貝皇女、逆登皇女同母妹也、帝七

年侍伊勢祠、與池邊皇子奸、事覺而罷、

日本紀

菟道貝鮪皇女、額田部皇后所生也、適豐聰

耳皇太子、

日本紀 ○本書註云、又名菟道磯

貝王、又名貝鮪王、按廣姬所生有菟道磯津貝皇女、恐姊妹不同名、蓋有一誤、

小墾田皇女、適押坂彥人皇子、

日本紀

鷓鴣守皇女、又名輕守、

日本紀

田眼皇女、入舒明帝宮、

日本紀

櫻井弓張皇女、適押坂彥人皇子、並貝鮪皇

女同母妹也、

日本紀、適彥人皇子、據古事記、

桑田皇女、夫人老女君所生也、

日本紀

大姬皇女、又名櫻井皇女、夫人兔名子所生

也、

日本紀

糠手姬皇女、又名田村皇女、

日本紀

古事記 大姬同母妹也、適押坂彥人皇子、生舒

明帝稱島皇祖母命天智帝甲子歲六月薨

日本紀○本書天智紀書島皇祖母命薨釋日本紀曰敏達帝女舒明帝母糠手姬今據

之

用明一女

酢香手姬皇女廣子所生也帝即位詔侍伊

勢大神祠推古帝時屏居葛城而薨日本紀

崇峻一女

錦代皇女妃小手子所生也日本紀

舒明一女

間人皇女寶皇后所生也為孝德皇后日本紀

天智十女

大田皇女嬪遠智娘所生也入天武帝宮日本紀

紀

鷓野皇女大田皇女同母妹也是為持統天

皇日本紀

御名部內親王嬪姪娘所生也日本紀○書

日本紀慶雲元年益封一百戶日本紀

阿陪皇女御名部內親王同母妹也是為元

明天皇日本紀 倭迹迹日理迹王同母弟也

飛鳥皇女日本紀 嬪橘娘所生也 本位淨廣肆日本續紀

持統帝八年日本紀 帝為度僧日本紀 百四口日本紀 文

武帝四年四月薨日本紀 遣使賻贈日本續紀

新田部皇女日本紀 飛鳥皇女同母妹也 為天武帝

妃日本紀

山邊皇女日本紀 嬪常陸娘所生也 適大津皇子 皇

子被誅 被髮徒跣 奔赴殉焉 見者歔歔日本紀

大江皇女日本紀 宮人色夫古娘所生也 為天武帝

妃日本紀 泉內親王日本紀 大江皇女同母妹也日本紀 敘二品

大寶元年侍伊勢齋宮日本紀 靈龜元年益封百

戶日本紀 天平六年日本續紀 薨日本紀

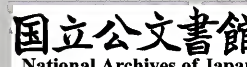
水主內親王日本紀 宮人黑媛娘所生也日本紀 敘三

品日本紀 靈龜元年益封百戶日本紀 天平九年八月薨

續日本紀 內親王日本紀 大田皇女日本紀

帝大友日本紀 女日本紀

壹志姬王日本紀 耳面刀自所生也 敘從四位下皇胤



紹運 錄 王 下 西 下 自 祇 主 出 於 外 四 立 下

天武七女女 齊

大伯內親王○伯一作來 妃大田皇女所生也齊

明帝西征大田皇女從焉至大伯海生內親

王因名焉天武帝即位將使內親王侍大神

宮居泊瀨齋宮明年赴伊勢朱鳥元年還京

師日本紀 聞母弟大津皇子被誅路上作歌悲

之萬葉集 大寶元年十二月薨續日本紀

但馬內親王夫人氷上娘所生也日本紀 敘三

品和銅元年六月薨續日本紀

紀皇女夫人大蕤娘所生也日本紀

田形內親王紀皇女同母妹也日本紀 敘二品

慶雲三年侍大神宮神龜五年三月薨遣使

監護葬事續日本紀

十市皇女懷風藻 宮人額田姬王所生也

為帝大友妃日本紀 太平御覽

泊瀨部內親王宮人穀媛娘所生也日本紀 敘

三品靈龜元年益封一百戶天平十三年三



月薨

續日本紀

云平益桂一百八天平十三平三

託基内親王、泊瀨部内親王同母妹也

日本紀

敘帝品、文武帝二年侍大神宮、天平勝寶三

年正月薨

續日本紀

○按本書託基作多紀、又作當耆、故皇胤紹運錄、誤以紀

皇女為多紀皇女

刻雲三平封大縣宮、新遷五平三月美蓋對

出、計内親王、皇女同母妹也、

皇女、夫入大縣宮、

大日本史卷之百終

日本紀

大日本史卷之百一

列傳第二十八

權中納言從三位源光圀

權中納言從三位源光圀、修

聖武三女、男權中納言從三位綱條、校

皇女、女孫權中納言從三位治保、重校

皇女、

聖武三女

光仁三女

桓武十九女

平城四女

嵯峨二十七女

淳和八女

仁明九女

文德十八女

聖武三女

井上内親王、夫人縣犬養廣刀自所生也、為

光仁皇后

安倍内親王、藤原皇后所生也、是為稱德孝

謙天皇

續日本紀

不破内親王、井上内親王同母妹也、嫁鹽燒

王、生二子、寶字七年敘四品、八年藤原仲麻

呂謀反、以立鹽燒王為名、鹽燒王被誅、内親

王坐削屬籍、神護景雲三年、外從五位下丹

比乙女誣告、忍坂女王、縣犬養姉女等、厭魅

乘輿、事連内親王、詔曰、不破内親王先朝有

敕削親王名、而積惡不已、重為不敬、論其所

犯罪合八虐、朕有所思、特宥其罪、改姓名廚

真人廚女、莫居京師、尋賜西十戶、田半町、寶龜三年、洗雪復屬籍、明年復本位、尋授三品、天應元年進二品、延曆元年以子氷主川繼謀反、配於淡路、續日本紀十四年徙于和泉、日本紀略光仁三女、續日本紀能登內親王、贈皇太后高野氏所生也、初為女王、敘從四位下、寶龜元年為內親王、敘四品、七年進三品、及長適市原王、生五百枝王、五百井女王、天應元年二月薨、年四十九、遣

使監護喪事、官給所須、遣參議大伴伯麻呂就第宣詔、贈一品、以其子女為二世王、續日本紀酒人內親王、能登內親王同母妹也、東大寺要錄引日本紀為桓武帝妃、續日本紀彌努摩內親王、宮人島姬所生也、皇胤紹寶龜元年為內親王、敘四品、續日本紀嫁神王、日本紀後日補公卿、十一年進三品、續日本紀弘仁元年二月薨、一代要記桓武十九女、

高志内親王、藤原皇后所生也。○日本紀略

而皇胤紹運錄一代要記列諸皇女之上、日本紀略亦以朝原内親王為第二女、則二或

誤乎、淳和帝在儲宮、納為妃、日本紀略平二日

朝原内親王、妃酒人内親王所生也、為平城

帝妃、皇胤紹運錄王宮人高祖所生也、

因幡内親王、夫人多治比真宗所生也、皇胤紹運

錄、天長元年九月薨、帝著素服、不聽朝、施綿

一萬屯于東西兩寺、及畿内諸寺、薦冥福、日本紀略

略紀

安濃内親王、因幡内親王同母妹也、承和八

年八月薨、續日本紀十六年二月薨、

大宅内親王、宮人橘常子所生也、為平城帝

妃、續日本紀王宮人藤原東子所生也、

甘南美内親王、宮人藤原東子所生也、弘仁

八年二月薨、年十八、遣使監護喪事、日本紀略

滋野内親王、宮人藤原土子所生也、天安元

年四月薨、文德實錄四日薨、

伊登内親王、宮人藤原南子所生也、適阿保

親王、貞觀三年九月薨、帝不視事三日。三代實錄

春日內親王、從四位下坂上春子所生也。皇胤

紹運錄 天長九年十二月薨。日本略紀

高津內親王、宮人坂上又子所生也、為嵯峨

帝妃。續日本後紀 王宮人藤原東子所生也。

賀樂內親王、宮人橘御井子所生也。皇胤運錄

代要記 天長四年授四品。日本略紀 承和十三年進

三品。續日本後紀 貞觀十六年二月薨。三代實錄 帝不

視事三日。日本略紀 同日薨。

菅原內親王、賀樂內親王同母妹也。皇胤運錄

代要記 天長二年閏七月薨。日本略紀

安敕內親王、宮人藤原河子所生也。文德實錄

仁八年授四品。類聚國史略 嘉祥二年出家、上

表還爵品、許之、明年收封戶及帳內資人品

田、但無品本封帳內資人依舊。續日本後紀 齊衡

二年九月薨。文德實錄

大井內親王、安敕內親王同母妹也、貞觀七

年十一月薨、帝不視事三日。三代實錄

紀內親王、安敕內親王同母妹也。天長元年

授四品、和初進三品。三年六月薨、年八十

八、帝不視事三日。三代實錄

善原內親王、安敕內親王同母妹也。○皇胤

為百濟貞香所生、誤、貞觀五年七月薨、帝不視事三日、

三代實錄 駿河內親王、宮人百濟貞香所生也。一代要記弘

仁十一年六月薨、年二十、遣使監護喪事。本日

略紀 內親王、賢樂內親王同母妹也。略紀

布勢內親王、宮人中臣豐子所生也。皇胤

代要 延曆十六年為伊勢齋、大同元年罷。本日

略紀 弘仁三年八月薨。皇胤 代要記、贈四品、施

其墾田七百七十二町於東西二寺、薦冥福、

明年以遺言、充其家直錢一萬貫于修寺料、

類聚 池上內親王、宮人橘田村子所生也。貞觀十

年十一月薨。一代要記 ○皇胤

平城四女、紹運錄 作十一年

略紀 平城四女、紹運錄 作十一年

上毛野內親王、宮人伊勢繼子所生也。皇胤

錄一代要記、帝王編年記、

叡努內親王、宮人紀魚員所生也。續日本後

胤紹運錄、歷代皇紀、皆為第四女、大同五年賜備前穀一百

斛。類聚國史承和五年四月薨、帝不視事三日。續

本後紀、由十百二十、

石上內親王、上毛野內親王同母妹也。皇胤

錄、皇胤系圖、歷代皇紀、皆為第二女、大同五

年賜近江播磨穀並三百斛、備前穀五百斛。

類聚國史承和十三年九月薨。續日本後紀○按

二年、歷代皇紀、王五十內親王同母妹也。

大原內親王、上毛野內親王同母妹也。三代實錄

太同元年為伊勢齋、四年罷。類聚國史五年

賜近江播磨備前穀八百斛。類聚國史貞觀五年

正月薨、帝不視事三日。三代實錄

嵯峨二十七女。

業子內親王、妃高津內親王所生也。○皇胤

以正子為第一女、業子為第六女、三代實錄

元慶三年三月癸丑條曰、正子嵯峨太上天

皇之後長女、日本紀略曰、業子帝第六女、按續

日本後紀承和八年四月高津薨下文曰、帝

踐祚之初為妃、未幾而廢、又按日本紀略、文

德實錄、橋嘉智子弘任、六年立為皇后、蓋橋

右寵方隆、而高津見廢、乃知正子是橋后所

生之第一女、而於帝則第二女也、紹運錄、輒

以橋后所生五女置于首、而又母氏多謬、弘

說見橋后傳、今據紀略、以業子為長女、弘

仁六年六月薨、遣使監護喪事、日本紀略、五年

正子內親王、橋皇后所生也、為淳和皇后、三代

秀子內親王、正子內親王同母妹也、承和六

年賜山城宇治郡荒田一町、嘉祥三年二月

薨、遣使監護喪事、續日本紀略、五年

俊子內親王、○俊、日本紀略作緩、正子內親

王同母妹也、要記天長三年六月薨、日本紀

要記、承和中賜河內山城空間地若干頃、續日本後

紀、繁子容姿豔麗、進止有度、以病出家為尼

仁壽元年十二月薨、文德實錄今世也

芳子內親王、正子內親王同母妹也、承和五

年十二月薨明年元旦廢朝賀

續日本紀

基子內親王女御百濟貴命所生也

皇胤紹運錄

天長八年三月薨

日本紀略

宗子內親王宮人高階河子所生也性操貞

潔節儉終身齊衡元年三月薨

文德實錄

有智子內親王交野女王所生也

一代要記帝王編年

記○齋院記頗涉史漢兼善屬文

續日本紀

仁元年為賀茂齋置賀茂齋始于此

按齋院記天皇

愛之以為齋院而不載其在何年且始于此

一代要記十四年二月帝幸其山莊命文人賦詩

類聚國史日本紀略續日本後紀

內親王探韻得塘光行蒼

即便瀝筆曰寂寂幽莊水樹裏仙輿一降一

池塘栖林孤鳥識春澤隱澗寒花現日光泉

聲近報初雷響山色高晴暮雨行從此更知

恩顧渥生涯何以答穹蒼時內親王年十七

帝大褒賞之授位三品又書御製詩賜之

本後紀是日進授從五位下藤原常房巨勢識

人正六位上文室永年從五位下交野女王

永原真殿無位坂本宮繼位有差類聚國史尋賜

封百戶為召文人資續日本紀天長八年辭職

日本紀略居嵯峨西莊仁明帝即位進二品

承和元年賜伯耆會見郡荒廢田百三十町

○按本書嘉祥元年八月敕十四年十月薨

年四十一遺言薄葬不受葬使續日本紀所著

詩載在經國集山王山王傳

仁子內親王女御大原淨子所生也皇胤紹運錄皇

胤系大同四年為伊勢齋類聚國史日本紀略弘

仁二年赴伊勢類聚國史十四年罷日本紀略寬平元

年正月薨一代要記

純子內親王宮人文屋文子所生也貞觀五

年正月薨帝不視事三日三代實錄

齊子內親王純子內親王同母妹也適太宰

帥葛井親王仁壽三年五月薨文德實錄

源貞姬宮人布勢氏所生也皇胤紹運錄弘仁五

年與諸妹同賜姓源朝臣姓氏錄六年與潔姬

全姬善姬同遷自右京貫附左京日本紀略承和

八年敘從四位上續日本後紀至正四位下元

慶四年七月卒三代實錄

源潔姬宮人當麻氏所生也善琵琶帝為選

婿無稱意者時藤原良房年僅弱冠帝愛其

風度以潔姬妻之文德實錄承和八年敘正四位

下續日本後紀仁壽元年進從三位三年轉

正三位齊衡三年六月薨文德實錄清和帝即位

以外祖母就墓贈正一位列荷前幣為四墓

之一貞觀元年置守冢一戶五年詔廣兆域

三代實錄

源全姬潔姬同母妹也三代實錄敘從四位下齊

衡二年進正四位下文德實錄貞觀中為尚侍累

進從二位元慶三年至正二位六年正月薨

三代實錄

源善姬尚侍百濟慶命所生也皇胤紹運錄○皇胤紹運錄

記無善姬而敘若姬於此誤

源更姬宮人紀氏所生也皇胤紹運錄皇胤

承和八年授從四位上續日本後紀

源若姬皇胤失母氏

運錄

紹

源神姬宮人內藏氏所生也

皇胤系圖皇胤要

記

源盈姬宮人太原金子所生也

皇胤系圖皇胤錄

代要

貞觀元年敘從四位下明年進從四位

上三代實錄

源聲姬宮人甘南備氏所生也

皇胤系圖皇胤錄

代要

嘉祥二年敘從四位下

續日本

源容姬神姬同母妹也

皇胤系圖皇胤錄一代

源端姬貞姬同母妹也

皇胤系圖皇胤錄

貞觀二

年敘從四位上十八年九月卒

三代實錄

源吾姬神姬同母妹也

皇胤系圖皇胤錄皇胤貞

觀四年敘從四位上

三代實錄

源密姬更衣山田近子所生也

皇胤系圖皇胤錄皇胤

胤系

源良姬夫母氏嘉祥三年特給封百戶

續日本

紀清和帝即位敘從四位上元慶八年二月

卒三代實錄

源年姬失母氏貞觀五年敘從四位上十六

年九月卒三代實錄於西四對土示多八平二月

淳和女丹入嘉祥三年於西對土示多八平二月

氏子內親王贈皇后所生也帝即位初為伊

勢齋三代實錄四年因病罷類聚國史仁和

元年四月薨帝不視事三日三代實錄

有子內親王氏子內親王同母妹也貞觀四

年二月薨廢朝三日三代實錄

貞子內親王有子內親王同母妹也續日本後紀

第一女誤今從皇胤紹運錄及承和元年五

月薨遣使監護喪事續日本後紀

寬子內親王宮人大野鷹子所生也貞觀十

一年五月薨皇胤紹運錄

崇子內親王宮人橘船子所生也書船子

運錄一代要記嘉祥元年五月薨遣使監護

葬事續日本後紀

同子內親王皇胤紹運錄同作國或周或

實錄一代要記宮人丹墀池子所生也貞觀二年閏

十月薨帝不視事三日三代實錄

明子內親王宮人清原春子所生也齊衡元

年九月薨文德實錄

統忠子皇胤紹運錄皇胤系圖並失母氏

天長九年賜姓統朝臣貞觀四年授從四位

上明年正月卒三代實錄○按本書貞觀五

從四位上疑亦為淳和皇女今無所考證

仁明九女

時子內親王○齋院記女御滋野繩子所生

也文德實錄皇胤系圖紹天長八年為賀茂齋類聚

國史日本紀略歷代皇紀齋承和中連賜讚院記○按諸書不載其罷

岐河內山城攝津所有荒廢空閒田地十四

年二月薨遣使監護喪事續日本後紀

新子內親王贈皇太后藤原氏所生也續日本後

紀皇胤系圖元慶八年進三品三代實錄寬平九

年十一月薨日本紀略

柔子內親王時子內親王同母妹也文德實錄

實錄貞觀十一年二月薨廢朝三日三代實錄

真子内親王○一代要記更衣紀種子所生

也、貞觀十三年五月薨、帝不視事三日三代實錄

親子内親王、女御藤原貞子所生也皇胤紹運錄

胤系承和、賜近江丹波荒廢空間田地、嘉

祥元年又賜伯耆會見郡公田八十町續日本後

紀特為帝所愛、帝崩後哀慕不已、遂成疾、仁

壽元年九月薨、時人悲之文德實錄

平子内親王、親子内親王同母妹也皇胤紹運錄

胤系元慶元年二月薨三代實錄

重子内親王、宮人藤原小童子所生也三代實錄

皇胤系貞觀七年七月薨、輟朝三日、遵其素志

不置葬司三代實錄

久子内親王、宮人高宗女王所生也皇胤系天

長十年為伊勢齋、承和二年赴伊勢、六年齋

宮災、遣使賫絹綿調布存問續日本紀嘉祥三

年罷、文德帝遣使伊勢迎之文德實錄貞觀十八

年六月薨三代實錄

高子内親王○齋院記為宮人百濟永慶所

生也三代實錄皇胤紹天長十年為賀茂齋

承和二年入齋院賜山城空間地及公田若

干續日本後紀帝崩罷職貞觀八年六月薨輟朝

三日三代實錄

文德十八女

儀子內親王○齋院記藤原皇后所生也皇胤

紹運錄皇胤系圖貞觀元年為賀茂齋三年入紫野

齋院十八年以病移居皇太后染殿宮上狀

請罷詞旨懇切許之元慶元年累進一品三

年閏十月薨三代實錄

恬子內親王更衣紀靜子所生也皇胤紹運錄皇胤系

圖帝王編年紀貞觀元年為伊勢齋三年赴伊勢遣

右大臣藤原良相尚侍源全姬於八省院發

遣元慶元年罷三代實錄延喜三年六月薨一代要記

述子內親王恬子內親王同母妹也皇胤紹運錄皇胤

胤系圖帝王編年紀天安元年為賀茂齋文德實錄明年罷

一代要記寬平九年十一月薨日本紀略

濃子內親王宮人滋野奧子所生也文德實錄皇胤

系圖、延喜三年九月薨、日本紀略、一代要記、

勝子內親王、濃子內親王同母妹也、文德實錄、皇胤

系圖、貞觀十三年七月薨、實錄、三代、實錄、

禮子內親王、宮人藤原今子所生也、三代實錄、皇胤

紹運、貞觀三年為內親王、三代實錄、昌泰二年十

月薨、要記、

揭子內親王、○揭或禮子內親王同母妹也、皇胤

皇胤、紹運、元慶六年為伊勢齋、八年罷還、三代實錄、

延喜十四年三月薨、日本紀略、一代要記、

晏子內親王、○為第一女、要記、宮人藤原列子所

生也、皇胤、紹運、圖、嘉祥三年為伊勢齋、仁壽

二年赴伊勢、文德實錄、天安二年罷、三代實錄、昌泰三

年七月薨、日本紀略、一代要記、

慧子內親王、晏子內親王同母妹也、三代實錄、皇胤

系圖、嘉祥三年為賀茂齋、仁壽三年入紫野齋

院、天安元年有故而罷、遣右大臣藤原良相

於神社、告其狀、事秘、世無知者、文德實錄、元慶五

年正月薨、三代實錄、同母妹、

日本史 卷一百一 列傳 十六

珍子内親王、恬子内親王同母妹也。皇胤 紹

胤系圖、帝王編年記、元慶元年四月薨。三代實錄

源憑子、失母氏、仁壽三年與妹謙子列子濟

子奧子同賜姓源朝臣、隸左京。文德實錄敘從四

位上。一代要記、帝王編年記、皇胤系圖、

源謙子、失母氏。

源列子、失母氏。

源濟子、為清和帝女御。三代實錄

源奧子。文德實錄、一代要記、皇胤系圖、失母氏。

源富子、宮人菅原氏所生也、貞觀三年與妹

淵子賜姓源朝臣。三代實錄

源淵子。○皇胤紹運錄、一代要記、皇胤系圖、並淵作滋、今據三代實錄、宮人

滋野岑子所生也。三代實錄、延喜十一年四

月卒。一代要記

源脩子。一代要記失母氏。

大日本史卷之一百一終

大日本書紀卷一百一十一

...

...

...

...

...

...

...

...

