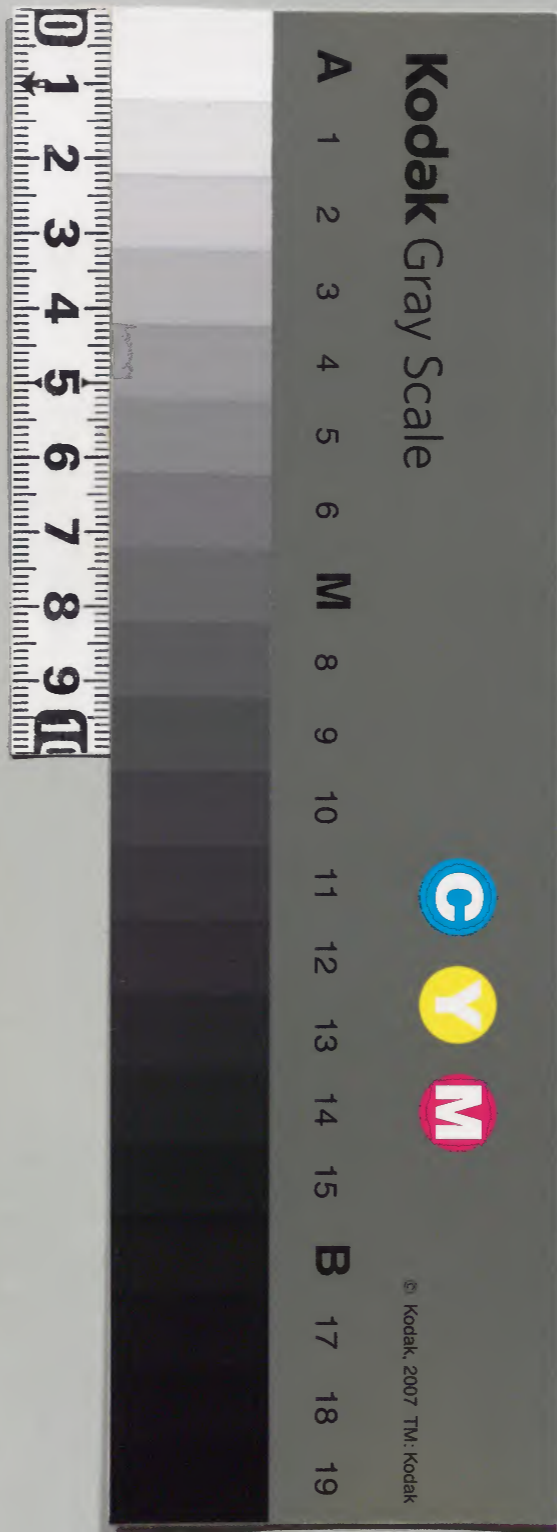


# 武家事紀

和書門			
三〇	四	七〇	二五
冊	架	函	號
			類

内閣文庫			
二四	二五	和	
函	一七	書	
一	三〇	冊	號
架			類

内閣文庫			
番號	和	25170	
冊數	30 ( 23 )		
函號	148	2	



綴じ部(喉部分)の文字など開きが不鮮明な箇所あり



武家事紀卷第三十九目錄 續集

地理中

東山道

北陸道



武家事紀卷第三十九

續集

地理

東山道

近江國

高八拾三万二千百石餘

彦根城

井伊掃部頭藤原直澄

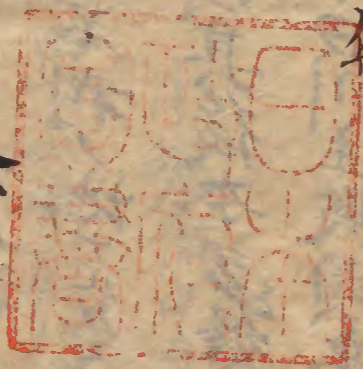
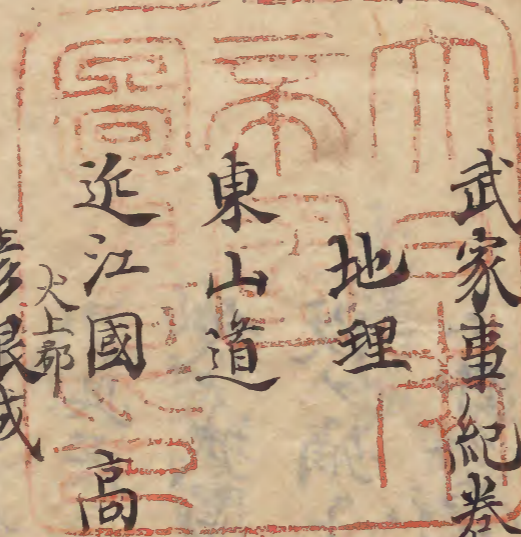
此城元佐和山城也佐和山城元百石内藏助ト云江州地侍

居城淺井属永祿二年五月佐木義賢佐和山城攻崩依之

淺井備前守長政力家臣藤野丹波守秀昌以テ幸又秀昌信長

ノ降參後丹羽長秀元龜二年信長卿命言テ城主多長秀大溝

城移後堀矣即秀政此城在任中納言秀次江州ヲ領元既此城





引ル秀次滅亡後石田三成此城ヲ領シ江州ヲ代官ス三成滅亡後井伊兵部少輔直政ニ此城ヲ賜ル領地十八石慶長十九年此城ヲ彦根山ニウツサシメ玉フテ直政嫡子右近大夫直勝在城慶長七年直勝病氣付テ弟掃部頭直孝相續セシメ直澄ニ至ル

膳所城 志賀郡

本多兵部少輔藤康時

此城慶長六年戸田左門一西台命ヲ兼テ天津古城

ヲ此所ニ改築也天津城ニ京極若狹守高次居城也庚子

役ニ城隔ル天津城要害不利ノ地ナラカニ此所ニウツサシメ

没ノ嫡子左門氏鉄相續其後本多縫殿助康俊松平

上野今管治織部正定芳石川主殿頭忠總本多下總守

後次ヨリ康時ニ至也

大溝城 高嶺郡

分部氏

小室 没井郡

小堀備中守正之 先祖遠江守政ヨリ代居此地

此城信長卿治世ノ時織田七兵衛尉信澄居城リ信澄

大坂ニライテ自殺後丹羽五郎左門尉長秀大溝城ヲ領

ニ坂本在任入中納言秀次江州ヲ領テ此所ニ家臣在任

慶長六年分部左京亮政壽 初領伊勢國上野城一石 賜テ養子左京亮

光信 其父 相續セシメ伊賀守嘉治 明曆四年七月八日有

事而奉 君狹守嘉高ニ至ル 三十一歳

長濱 坂田郡 此城元豊臣秀吉公イニ夕羽柴藤吉郎ト号ヒ時ニ

越前朝倉江北没井滅亡ノ軍功ヨリテ此城ヲ賜ル也本ハ



今濱ト号入其後柴田伊賀守勝豊此取在城其後  
秀吉公時世ニ及テハ人々憚ラ此城ヲ不賜住也慶長庚子  
役後内藤豊前守シラウク在城其後ワリステラ凡

此城宮極家臣上坂治部太捕景重新築之隱居既ト  
ス根城ハ坂田郡上坂也後ニ両城ハニ没井カクノニ攻  
トラテ没井カ持城タリ

八幡山古城蒲生郡是ハ中納言秀次江州ヲ領セルノ時秀吉公  
改築カシテ秀次ノ居城タラシムヲ秀次誅戮後ワリステラ也  
元ハ長田刑部少捕居城也

安土山古城信長公治世ノ時改築ラ岐阜城ヨリ此城ニ移テラ

元ハ地侍半井加賀守居城也其後中川節右衛門尉忠政居桂  
觀音寺古城蒲生郡 建武佐木氏頼楠菴事在大平記ナリ佐々木定綱江州佐々木庄ニ住

シ頼朝卿ノ時江州守護職ヲ兼テ代々江州ヲ領尊氏卿ニ及  
テモ佐々木此國守護シ其苗裔此城ヲ築テ居城トシ累  
代居住ス佐々木義実ノ子義秀居住信長卿ノクニ此城ヲ

改落ス凡其後ワリステラ凡但義実ノ一族義賢入道承禎更義秀  
幼年ニ付テ後見觀音寺城居  
日野古城ハ蒲生家累代ノ居城也忠三郎氏郷奥州會津ヲ

賜テ後此所城主無之  
水口古城 秀吉公治世ノ始中村式部少輔一氏ノ所ニ在城  
ノ秀次ニ屬シ軍事ヲトム其後長東大藏大捕口家在城庚子ノ



役後無城主但此地有御旅館ヲ云ハニ壹万石前後ノ大名

年々替々在番ヲヨトム後至御當家加藤内胤ハ給ル

坂本古城信長公治世初森三五門可成志賀宇佐山兩城守テ

坂本合戦即戦死其後信長敵山ヲ放火志賀郡明智光秀ニ

賜テ此所ニ城新築テ在任ス光秀誅戮後丹羽五郎左衛門長秀

大溝坂本西城ノ主ナリ然レ坂本ハ要地ニルニ長秀不居馬房吉公

尾州勢州濃州へ手遣ノ貳此城ヲ旅館多クシテ因レ此淺野彈正

長政此城ニ在任シテ軍用ヲ監ス豊臣家一統ノ後長政六ツ

在城其後無城主

蒲生郡

箕作古城是觀音寺近所ニ依木義朝居城是又信長公攻玉

イテ城ヲ明落ス此取源房加勢松平伊豆守信吉急ニ此城ヲ

攻取

信吉者山城守忠國父日向守信之祖父

長光寺古城信長卿治世始柴田勝家此城ヲ守ル依木兼禎

父子野洲郡ニ出張ニ此城ヲ責此取勝家水瓶ヲツテ戦ヲ決

スル事口碑ニアリ永原城六ツノ節佐久間右衛門尉信盛在

任ノ此戦ヲ救フ佐々木八郎法城ニ在任ス

小谷山古城淺井郡是淺井氏代ノ居城也淺井祐政江北ヲ押領シテ

此所ニ要害ヲ構ヘ依木六角家ヲ吞ヒト欲ス信長卿ト度々

相戦ニ此時

山本山阿閉寺守此賤ク獄東野左馬助千田米女正守此官部城善淨坊

月々瀨雲雀山燒尾淺見對馬守寺塞城尤多横山城信長公

ノ兵士守此横山城淺井長政築ニ大野木土佐守三田村左門尉野村肥後

朽木高嶋郡野村兵庫守ニ要信長姉川役後城陷秀吉守之賜フ

初石田三成ニクニス後源君へ降参ニヨツテ直此地ニ安堵代ニ相續シテ當盛物ニ至ル



江州古戰場尤多六角京極一家ヨシニシテ忘レテ數度ノ戦アリ其後京極家微ニ及テ家臣淺井祐政ヨリコカタ江州ニテ度ノ戦アリ信長卿至テ江南佐々木ヲ征伐其後江北淺井ト度々ノ合戦ニ及ツイニ江北平均ス

淺井部 姉川合戦信長公ト淺井長政トノ戦也長政カ方ハ越前ヨリ

朝倉加勢多信長公方ハ源君自軍ヲ帥テ御加勢也

坂本合戦元龜元年六月姉川合戦後八月信長公棋州ニ出軍ス野田

福嶋ニ陳ラ取テ三好ト對陳此際ヨリ淺井朝倉勝合數万ノ

兵ヲ帥江州北邊過ハ至寺ニ陳ラ取坂本ヲ放火シ天津在

家ヲ放火セシム此時宇佐山城主森三左門尉可成戦死ス

而ノ信長公攝州ヨリ此所ニ出軍數月對陣ノ内堅田ノ中入ニ

坂井右近戦死ス

伊香郡 賤ヶ嶽合戦天正十一年四月豊臣秀吉公ト柴田勝家カ先陣

佐久間玄蕃允政盛此処ニ相戦政盛敗走シヨリ直ニ越前

ニテ追討シイニ勝家敗滅ス

八相ノ退口ト云ハ信長公小谷表放火時築田出羽守中條

將監佐々内蔵助三將ヲ以テ後殿タラシメテ引トラセ玉フ段ノ

事也元龜元年六月十九日廿八日姉川合戦前也

近江国ハ佐々木代々守護多ク佐々木ハ元宇多源氏也兵庫助

成頼ハシテ江州佐々木ニ任メ佐々木ヲ以テ称号ス又四代ノ

ハ相山吉尊氏卿ト舍弟  
連源相戦也  
見太平記三十



後胤源三秀義頼朝卿ニ属ノ軍功ヲ授目之嫡子九衛門佐  
定綱江州ノ守護職ヲ奉テ佐々木ニ在任シ京都総管ヲ勤  
コニヨツテ一族多ク江州ニ居住其後尊氏公治世ニ及テ佐渡  
判官高氏 初名四郎九衛門尉 武威ニツリ京極家ヲ立テ  
剃髮号道春 称号トス是ヨリ一家兩流ニヨリ佐々木六角 定綱 嫡流ハ江南ヲ守  
護シ京極家ハ江北ヲ領ス 柳ヶ瀬近所 黒田ニ有道春自跡 両家ニ京都ヲ  
警固ノ大名アリ其後永兵初京極家家臣上坂治部太輔景重ト云モ  
京極家ヲ蔑如シテ威ラシイ六角ト度々相戦後和睦ヒテ慶智川  
南北ノ堺ト定シカニ淺井備前守祐政シテ上坂任テ家ヲ興レツイニ  
景重子治部太輔景ト銚植シ治部カ居城上坂ヲ攻取テ

祐政カ居城トスノ後祐政今濱城ヲモ攻取ケレハ京極兵  
ヲ六角定頼ニ承テ祐政ヲ攻ントス祐政乃上坂今濱兩城  
ヲテテ小谷山ニ要害ヲカニ越前ノ朝倉教景ヲクム是ヨリ  
淺井江北ヲ打シタカニ九ノ淺井郡坂田郡犬上郡伊香郡  
ヲ北郡ト号ス其後長政ニ及テ信長卿ニ敵対シテ族滅ス  
佐々木ハ代々江州ノ守護嫡流ナレハ江州ハ皆一族アリ京極モ  
未流微ニ及ケレハ佐々木弘威ヲルイ伊賀伊勢ニ至ルテテ  
競望ス左京大夫源義賢後ニ板閉齋義頼ト号ス義賢子  
右衛門督義弼ニ至テ家臣後藤但馬守同対馬守ヲ誅ム由  
此後藤カ一族及重代ノ家臣皆佐々木ヲソムキ觀音寺城ヲモム



佐々木父子不叶ノ日野ノ蒲生ノ多ク浪落ス蒲生定賢ニシテ  
守護シ和睦相トイ但馬守次男喜三郎ヲ後藤家督多クシテ  
佐々木父子帰城シヨリ佐々木家武威衰フ其後信長公  
義旗ヲ奉テ義昭ヲ入洛セシメテ時佐々木父子ヲ催促ス  
リケルニ不應公命カユヘニツイニ佐々木ヲ没倒セシメテ江州  
ヲ軍切スシニ与ヘテ豊臣家ニ及テ江州ハ播磨ニ城ヲ置ヘ中納言  
秀次江州ヲ守ヘ關東ノ成敗ヲ司トシテモテ三田テ相州小田原  
役及奥州九戸役皆秀次シカ先陣トシテトム秀次關白ニ  
任セラルノ後モ尚東國ノ儀ヲ司トス秀次誅伏後ハ石田  
三成佐和山ニ在城シテ江州ヲ守護ス慶長五庚ノ役後

井伊直政彦根ニ在城ス

凡ソ江州ハ京都ヲ右ニウイ賀伊勢ヲ前南方トシ美濃ヲ北トシ  
若狭越前ヲ後トス中央ニ大湖アリテ北國運湊及京洛ノ便  
用タリサハ往古帝王度々北國ニ近都ノ義アリ天津坂本  
ハ京都ノ曾既タリ今津貝津ハ北國ノ要関通衢ノ地タリ  
サハ北國ヨリ京都へ出ルハ江州ヨリシラサルトキハ不可出也

京都ノ通用ハ大津ヲサシテサキキ糧道忽尺其上當國甲賀郡  
ハ伊賀ノ山中ニ相續ノ伴四郎備伏祐兼ノ後胤代ハ此  
所ヲ領シ其末流サ一代タリ由是京家ノ將軍家京都ニ有定



トキハ必ス江州甲賀山ニノカシ當時ノ難ヲサケ玉フ人多シ

江州永原野洲郡源君白領也庚子役永原ノ目代深生清十郎

ト云モノ城州伏見城ニ楯籠ル深生カ手ノ者凡城中ニライテ別心セ

シノ城中忽守ヲ失スト云々

江州侍後藤進藤阿閉山本馬淵楯崎三井井口三雲

永原平井富田大石高橋其外不可枚挙

美濃國 高五拾八万千五百石餘

大垣城安郡 戸田左門氏包

此城ハ氏家常陸入道ト全代ノ居城也氏家初美濃ノ守護

土岐ニツカヘ後ニ齊藤道三ニツカフ其後安東伊賀守稻葉

伊豫守一鉄ト居ニ齊藤ヲ背テ信長ニ属スト全長嶋勢州ヲイテ戦死

子内膳心行廣相續ノ在城信長卿逆弒ノ後三七信孝

美濃ヲ領シ岐阜ニ在城美濃ノ諸士皆属之秀吉公信孝

ト鉾指ノ後氏家稻葉トニ秀吉公志ヲ通ス曰此美濃案内者

トノ一柳伊豆守直盛在番賤ノ獄ニ戦秀吉公此城ヨリ直ニ賤ケ獄

ハ出陣其後攝州池田秀次ニ与ヘ池田勝入信輝ヲ大垣ヲラシム

至フ天下一統ノ後氏家行廣ハ勢州東名ニ在城

其後美濃國ヲ秀次ニ守護ニ付テ此城ハ伊藤長門守盛景

在城ノ開ク原役ニ石田三成此城以テ取秀吉公濃州尾州手



遣ノ時ノ根城ト定ノキイニ思テ乃盛景カ子彦兵衛ヲ追  
出ノ三成此城へ出張諸將會談地トス三成關ヶ原へ出  
張ノ時此城ニ福原右馬助直高ヲ置テ西國ノ諸將ヲノコシテ守ル  
此所ニ水野左衛門尉勝成西尾豊後守光教松平丹波守  
康長等此城ヲ攻福原首ヲ伸テ降参誓松平周防守  
在番其後石川日向守家成在城子長門守康通相  
續ス康通先父卒ノ無子ニ父家成又相替テ守此家成  
卒ノ外孫石川主殿頭忠徳家成カ家ヲ継テ賜此城ヲ  
其後松平甲斐守忠良野内膳心長盛松平越中守  
正細戸田左門氏鉄同采女正氏信同左門ニ至ル

加納城 厚見郡 松平丹波守光長

此城ハ庚子役ノ後岐阜ヲワリステテ川手村ニ城ヲ新築号ニ

加納奥平美作守信昌ニ賜ル信昌カ子大膳大夫家綱ニ宇津宮ヲ

賜ノ後ニ男松平棋津守忠昌子息松平飛彈守忠隆大夫保

加賀守忠任松平丹波守光重同光長相續

高須城 石津郡 小笠原土佐守貞信

此城ハ秀次美濃ヲ領セシメノ時高木ト云地侍在城ス庚子ノ

役ニ高木十郎左衛門尉ワカ三千石計ヲ要旨シカマハ在

城セシメ逆後三成ニクニス岐阜落城ノ前ニ此城ヲ徳永法印

等相攻之城堅守トイハレ高木ツイニ不可叶コシハアリテ城ヲ棄テ



退慶長五年十月此城之德永法印昌時ニ賜テ嫡子左馬助  
昌重相續昌重有故領地ヲ改易セシ其後城廢除跡  
ヲ貞信ニ賜ル

郡上城 郡名也 遠藤備前守常季

此城ハ元遠藤代々領所也其後福葉伊豫入道一鉄カ嫡子  
右京亮貞通在城ニテ庚子役暫逆徒ニクミスシカルヨウテ  
遠藤但馬守常利金森法印ニ属シ本領安堵ヲ競望シ郡上  
城ヲ攻落シテテ欲ス公是ヲユルシテ是ニ因テ郡上城責アリ  
其後郡上ヲ遠藤ニ賜テ常季ニ至テ相續

苗木城 惠那郡 遠山信濃守友貞

此城遠山右衛門尉景朝遠山庄ニ住リ頼朝公ニ仕ヘヨリテカク  
代々居城也遠山久兵衛尉信長公度ノ軍忠ヲハクマス其後  
慶長六年遠山久兵衛尉安堵ヲ賜リ刑部少輔秀友同友貞相續  
岩村城 同郡式部少輔氏定男 丹羽式部少輔源氏信

此城武田信玄家臣秋宿者守信友在任地也信友死後信長卿  
賜河尻肥前守河尻賜甲州後森蘭丸ヲテ元秀吉公ニ及  
テ田丸中書在城庚子役後掣和泉守家兼同兼壽父子相續其後  
丹羽式部少輔賜之テ嫡子式部少輔氏定同氏信相續ス



長亭軒古城松尾山也不破郡

淺井長政江北ヲ領シ信長公ト相戦時此地

江美ノ塚タルニ堀遠江守男二郎幼若ク此城ヲ守ル其比

竹中半兵衛尉計策ヲ用テ堀氏ヲ信長ノ味方ニ引付テ有

淺井滅亡後信長公依命不破河内守誓守此城ヲ後ハ

ワリ兵スル関ヶ原役ノ節ハ筑前中納言秀秋陣城ヲ

亦江州長比城ハ朝倉式部太捕自越前為加勢在城

シタル也方縣郡 後改左近大夫ト 黒野古城 加藤左門尉貞泰居城貞泰又遠江守光泰

秀吉公朝鮮征伐ノ節於朝鮮病死貞泰幼少タルヨリテ

甲州ヨリ此地移ル関ヶ原役ノ節貞泰戦功ニ付テ後 源君

二万石加増都合六万石ニ伯州米子ノ城ヲ賜此後黒野城廢除

伊尾古城大野郡

西尾豊後守光教在城関ヶ原役ノ節軍忠

アツテ本領ヲ賜フ子出雲守ニ至テ相續出雲守卒ノ無子

断絶破除之其後岡田伊勢守領知トナリ屋敷構ニテ

子豊前守ニテ此所ニ居住ニテ兩代凡ニ美濃國郡代

ヲ勤ム

曾根古城安八郡

元稲葉伊豫守入道一鉄居城一鉄郡上ニ移

ル後破却關ヶ原役ノ節水野左門尉勝成此要害

陳ヲ張或云齊藤内藏助利三安八郡曾根ノ人ヲ利三

元此城ニ居住ト云



長松古城 不破郡 是八竹中遠江守領知一族竹中源助居城

遠江守嫡孫丹後守重門時至後秀吉公源助重後

高田ノ城ヲ賜 改伊豆守 其後武光式部少輔在城関ヶ原

役ノ弟武光逆後ニクニシ岐阜落城ノ初城ヲ関ヶ原

素名ノ逃亡此故関ヶ原御合戰前源君方一抑監物

直末此所ニ陳ヲ張其後破除

松本古城 海西郡 関ヶ原役ヲ徳永法印昌時在城徳永高須

一移ル後破却

福東古城 安八郡 関ヶ原役ニ逆後丸茂三郎共衛尉在城市橋

下總守正綱 于以領當因 徳永法印等及之城陷丸茂ハ

逃亡ス丸茂元執前齋藤家人後有加州

菩提岩城 不破郡 是八竹中遠江守重元大野郡大御堂ヨリ永祿

年中ニ此地ニ移リ此城ヲ築嫡子半兵衛尉重治ニ至ニテ

居住重治卒ノ後子丹後守 七歳 幼年ノ丸茂付後秀吉公領知

被滅改ニ此城ヲ廢除邑ヲ作リ居住重門子左京重常

相續 武儀郡

上有知古城 是ハ元金森法印居城此地ヨリ飛驒國高山へ

移ル其後佐藤才二郎居住関ヶ原役弟逆後ニクニ一番ニ

敗亡其後城破却

加賀野井古城 中嶋郡 加賀野井ハ元尾州中嶋郡也近代表濃



属ス賀之野井カ代々ノ居城也信雄与秀吉公鉾楯ノ時  
信雄ノ兵守此城天正十二年九月秀吉公攻陷之其後城破却

乃ノ鼻古城羽栗郡元尾州羽栗郡也近代美濃属ス天正十二年ノ

亂ニ城主不破源六此城ヲ守テ信雄ニ属ス秀吉公加賀野井

城ヲ陷リヨリ此城ヲ困ユノ不破降ラ乞テ退逃関ヶ原ノ

役ニ杉浦五左衛門毛利掃部此城ヲ守テ逆徒ニ与テ寄テ

福嶋正則寺カ兵破之其後破却

今尾古城安八郡元市橋下總守正綱カ居城也正綱関ヶ原役ニ

軍忠ヲ励マテ後江州ニ匹替其後城破却

西ノ方古城日野郡元不破河内守カ居城也背信長加州ニ逃去ス

其後木村惣左衛門居住関ヶ原役ニ逆徒ニクシ大垣城ヲ

楯籠大垣落城時戦死其後破却但河内守此城ニ居住ノ時

太田古城石津郡原隠岐守在城慶長五年事初名彦次郎 柴田

勝家カ家臣越前勝山ノ城主也関ヶ原役ニ与テ成没倒ス原

隠岐守ツイニ勝軍ニラウサルモノ也ト云傳ヘリ

金山古城可児郡元齊藤山城守道三弟永井隼人正カ居城也後

森武藏守長一居城長一信州川中嶋ヲ賜時金山ヲ未

開渡ノ間信長公逆弑川中嶋一揆蜂起スニ長一其依

金山ヲ領シ長一戦死弟右近大夫忠政後改相續其後忠政ニ

川中嶋ヲ賜関ヶ原役ニ源君ヘ軍忠アルニヨツテ美作国ヲ

賜ル其後城破却



大栗古城 北惠郡

土岐氏當國ノ事トシテ代々此所ニ居城土岐藝頼ニ

至テ家臣齊藤山城守ニ追出テ尾州藝田へ逃去リ

後此城破却

鶺鴒古城 各務郡

大澤二郎左衛門尉代々居城也大澤属ニ

秀吉公ニ信長公ニ降参其後大澤没倒ノ城破却ト云ル

井ノ口古城

原見郡 信長公移テ

元ハ稲葉山ト云推現ヲ勸請スル比

社此山内ニアリ町ヲ井ノ口ト云故ニ井ノ口ノ城ト号ス齊藤

山城守道三カ居城也道三初下川手村アリ土岐藝頼ト

戦ノ敗此山ヲ以城トス其子我龍竜興相續竜興カ時ニ

信長公此城ニ移リ玉フテ所ニ改築周岐山曲阜ノ

字ヲトツテ岐阜ト名付玉フテ此城ヲ居城タラシムノ後

此城ヲ居城タラシム其後此城ヲ信忠ニ譲リイラセ江州

安土城ニウツラセ玉フ信忠逆裁ノ後堀久太郎秀政暫

在番ス美濃國ヲ三吉信孝領スル時勢州神戶ヨリ

此城ニ移テ居住信孝没倒ノ後池田勝入信輝シムラ

在城中納言秀信安土ヨリ此城ニウツリ在任関ヶ原役ノ節

楯籠此城テ逆徒ニタミス八月廿三日城陷後廢除翌年

此城ヲ加納ヘヒカシ

岐阜ノ下ノ小山ヲ瑞竜寺ト号ス関ヶ原役ニ新構  
寨柏原氏守此岐阜ヨリ十八町南方也

此外土岐 明智等古城不遑枚举

美濃國大國ニ古来地頭尤多シ土岐ノ先祖光信

頼光五代孫  
出羽守



保元ノ軍忠ニ目テ土岐郡ヲ賜テヨリ當國ノ大名クテ賴朝卿  
ノ時梶原景時此國ノ守護職トシ天鴨ヲ獻交東鑑ニ出而メ  
相模守惟義此國ノ守護職タリシカニ尊氏公及テ土岐賴重  
彦九郎

軍忠ニヨツテ此國ノ守護タリシヨリ代々土岐明智流  
家此國ノ守護トシテ武威ヲフルク其後明智ハ微々ニ及  
テ土岐家一國ノ守護ス戦國ニ及テ土岐家武威トシ家臣  
齊藤山城守道三カタニ美濃國ヲライ出サシ藝頼浪軍目  
此美濃國悉齊藤ニ屬スハミノ先方或ハ尾州織田ニ屬シタハ  
武田信玄屬ス信長公ニ及テツイニ濃州ヲ平均セシメ岐阜城ニ  
居住シモフ信長公逆弒ノ後三七信考此國ノ守護タリ信考

没後中納言秀次江州美濃ノ守護タリ其後秀信岐阜ニ  
在城シ美濃ノ先方小地頭皆屬之関ヶ原役後諸城多  
ワリステスル

美濃國古戰場多シ東海道ヨリ出京セシハ必美濃路ヨリ  
出ルヲ便リタリトスコレヲ相支ニ大垣ヲ以テ要地トスモトニ東海  
東山ノ衢ニ此國青野原關ヶ原ナト云大軍相戦ニ有利地  
リ此兩所東國ヨリ推上ル相支テ可戦ノ地ナリ又東山道  
ヲシテ来ルカ或ハ尾州犬山鶴沼ヲリテ美濃ニ至ル各務野  
新加納ヲ以テ戦地トスヲユニ古来ヨリコノ國ニテ大合戦アリ  
近クハ関ヶ原一戦ニ木曾川ヲ戦テ岐阜城責江渡川ヲ戦



関ヶ原一戦大垣城責也此旺福東郡上高須ノ城責又ハ  
加治村福田ノセリ合寺有之

安八郡 森部合戦ノ永祿四年五月十三日信長公ト齋藤家ノ

將長井甲斐守日比下野守ト相戦両將戦死信長大利

加留美合戦ノ齋藤右兵衛大補竜興ト信長公トノ戦也龍興

敗北ス此灰城秀吉公治世ノ時一柳伊豆守直盛領之 六万石

稻葉山戦度ノ也道三父子三年ノ戦アリ其後織田備後守

信秀帥師攻之信秀敗走其後竜興代ニ至テ竹中重治一時

ノ謀ヲ以取之トアリ永祿七年八月信長弼ツイニ此城ヲ

乗取玉フテ竜興越前ハ逃ヒス

美濃國ノ尾州三州ヲ前南トシ越前飛騨ヲ後北トス江州勢州ヲ

右トシ信州ヲ左トス其内尾州一國大方此國ニツレトニ美濃ハ

山中ニニ地形高陽也尾州ハ平地ヲ濃州ヨリ眼下ニニコガ

木曾ノ大河堰ヲ流ル要地ト可称也サレハ兼久ノ亂ニ官軍ヨリ

東兵ヲ支シタメニ東山道大井戸渡及鷲沼池瀬或ハ摩免戸

食ノ渡墨俣此所ニ軍ヲ置テ守此摩免戸ノ官軍敗走ニテ

忽東士大和ヲ得建武ノ奥州國司顯家大軍ヲ奉ノ青野原ニ

陳ヲ張京勢高師赤師冬佐木入道道卷同秀綱道卷等

前ニ関ノ藤川ヲマテ後ニ里地川ヲ後ニ對陣顯家不戦ノ伊勢路

ヲニワリ吉野ニ至ル皆是此地大軍ヲ屯メ戦ヲナスニ利アルノ

飛騨國 高三萬千七百石餘

高山城 金森飛騨寺 藤可尚

飛騨國初地侍白屋筑前江間常陸ナト云モノ半國計支配後ニ



武田信玄<sup>五弟</sup>過半屬ス後又上杉謙信<sup>三</sup>屬ス信長公治世トキ  
金森法印<sup>五弟</sup>長近ニ賜ルラレシテハ姉小路左京大夫飛驒ノ国司ナリ  
長近ニ賜<sup>レ</sup>テ幾程ナリ信長卿事アリケハ飛驒ニ撥降起  
シテ夏不叶ケルヲ秀吉公治世ニ及テ長近領之ニシテトモ所ノ  
地頭多シ関ヶ原役ニ長近父子軍忠ニ言ワテ 弑此国ノ守護  
ナリ長近子出雲守重頼同長門守頼直相續ノ飛驒守ニ  
至リ

信濃國 高五十四萬七千三百石余 旧記云天平三年

以訊訪國并信濃國

松本城 水野隼人正忠直

此城初名深志ト号又昔日小笠原遠光ハ甲州武田信光カ弟  
ニ甲州ニ在国後遠光カ二男長清信州ヲ賜<sup>レ</sup>此城ヲ立居城トシ  
信州守護ナリ戦國及テ小笠原長時此城ヲ没落信州武田  
信玄押領ス此城番手持<sup>ル</sup>勝頼没倒<sup>ル</sup>後木曾義昌カ  
領分ナリ信長公有事後石川伯耆守教正ニ秀吉公<sup>ニ</sup>此  
城ヲ賜<sup>ル</sup>嫡子玄蕃頭康長相續康長卒<sup>ル</sup>無子ガニニ  
小笠原兵部大捕秀政本領タ<sup>ル</sup>ニ曰テ賜<sup>ル</sup>此 秀政初領下總  
古河ニ万石  
大坂役秀政子 秀政嫡子  
信濃守志修 戦死其跡ヲ同右近大夫賜<sup>ル</sup>其後ニ  
松平丹波守康長松平出羽守直政堀田加賀守正盛水野



隼人正忠清相替テ城守アリ忠清嫡子出羽守忠職同隼人正相續

此城東山道ヲ守ルニ利アリ近ニ桔梗原ト云戰地アリ尤所々ニ要害多シ城ノ繩張モ宜シ馬出アリ

飯田城

照坂中務少輔藤安吉

寛文十一年夏六月堀美作守親昌ニ賜飯田依台命新築城

飯田賴朝公時飯田五郎家能領之家能者本朝無双勇キ

賴朝公御威預リ者也近代武田信玄信州ヲ領スル取テ小泉

飯田各勤軍事信長公武田征伐時此城小幡目幡守守此陷信長公

毛利河内守秀政伊奈郡石分ヲ賜ル修理大夫高政相續高政軍忠

二目テ丹後ヲ賜テ此城ニ管治大膳小笠原兵部太補元和三年昭坂

淡路守安元同安吉相續美忠二年冬十二月

飯田ハ伊奈郡ノ要地也信州ハスヘテ山中ヨリ中ニモ伊奈郡ハ

山中ニシテ古来忍強盜ノ輩多ク相聚ル武田信玄押領ノ時

伊奈ノ先方ヒ久シク不属コシ因テ山本勘助晴幸カ工夫ヲ

以テ此所ヲ無子細相隨カヘシル一日記ニ出之

高遠城

鳥居兵部少輔平忠常

此城ハ武田四郎勝頼ノ居城其後仁科五郎信盛在城甲州没落

ノ時信盛堅守此城ヲテ信忠ト相戦フ城ノ勇士渡部金太夫ト

大ニ戦テ打死ス信長公ノ時伊奈郡ノ領アリ其後慶長

六年保科肥後守正元同正之相續ノ城主アリ跡ヲ



鳥居主膳正忠春同忠常相續

左京亮忠政二男

高嶋城 諏訪 諏訪因幡守源忠晴

諏訪郡ハ大祝代々ノ領所也頼朝公ノ段大祝盛重嫡子  
太郎信重居源家ニ属ノ軍忠ヲ授テ丹祇ヲ專トス因茲此  
所ノ地頭トシ乃大祝ヲツトム尊氏公治世ノ時祝部カカフ  
イトシテ相模次郎時行ヲカクシシハクテ天下ヲ劫畧セシ答ヨリ  
大祝沉淪ストイハレ無程天下亂國タル因テ大祝又如元其  
後戦國ニ及テ諏訪頼重ハ武田信玄ノクニ没倒セラシテ  
之ハ高嶋ハ武田家臣今福市<sup>早岡子</sup>左衛門尉居住ス頼重  
カ末子後ニ安藝守忠頼ト号ノ諏訪ノ祝部ニ養育セリ

甲州没落取諸々ノ家人ヲリメ本意ヲ願ハズ諏訪郡ハ川尻  
肥前守ニ信長公ヨリ賜テ其身ハ甲府ニ住シ家人今高嶋ニサシ  
ヲク信長公無幾程有事ケハ川尻寄セラレ此時忠頼高嶋  
ニ還住ノ使ヲ源君ニ通シコヨリ本領安堵秀吉公ニ及テ忠頼  
上總國惣社取替日根備中守領此城ヲ取ニ改築織部正ニ至  
テ相續其後忠頼又還住ノ因幡守頼水出雲守忠恒同忠晴相續  
諏訪郡元一國タリ前ニ大湖有東和田峠西ニ諏訪峠ヲ尤要地  
上田城 仙石越前守藤政明 忠政先父卒ニ忠政遺跡  
嫡孫主税相續  
此城元ハ上田某居城也後真田安房守昌幸居城クリ関ヶ原  
役後真田伊豆守信之ニ賜ル信之同州川中嶋へ所替跡ヲ



仙石越前守忠俊賜之兵部少輔忠政越前守政明互相續

小諸城

盛衰記作小室  
東鑑作小諸

酒井日向守源忠能

光兼老人述兵法之要見東鑑十之四枚

小諸六賴朝公時小諸太郎光兼地頭トシテ代々此取領ス

武田信玄信州押領時家臣下曾根領之其後武田典厩信豊在城

信長公此城道化彦八郎ニ賜信長公有事テテハ道化城ヲステ

逃亡北條氏直信州ニ入テ小諸ニ大道寺駿河守ヲ入リキ小縣郡

ヲ押領ス其後氏直与源君和睦ニ付テ信州ハ悉源君ニ属ス

大久保七郎右門尉忠世小諸ニ至テ信州ヲ下知ス天正十年秀吉公此

城ヲ仙石權兵衛尉秀久ニ賜テ越前守忠俊兵部少輔忠政相續ス

松平因幡守康元青山因幡守宗俊酒井忠能代テ守此城

小縣郡佐久郡ノ要地ナリ而上野国ノ押城也

飯山城 松平遠江守源忠正

此城ハ越後坂タルニ川中嶋領トシテ貝津城ニ属ス川中嶋ハ武田

信玄時高坂彈正力支配ナリ其後信長公川中嶋四郡ヲ森武藏守

長ニ賜テ領之信長公有事後川中嶋ハ上杉景勝押領ス

景勝ニ奥州會津ヲ賜テ後此城ヲ由丸中務少輔領ス其後又秀

右近大夫忠政ニ川中嶋ヲ賜テ此城ヲ領内ナリ忠政ニ美作国ヲ賜

後松平棋津守四万石在城其後上總介忠輝卿川中嶋ヲ領シテトキ

同領分ナリ忠輝ハ越後ヲ賜後堀丹後守直寄佐久間備前守

同日向守同三五郎相續三五郎卒無子故絶其後忠正ニ賜ル



松城 真田右衛門尉滋野信房 改 伊豆守

此城武田信玄ノ時山本勘助晴幸繩張イテ高坂彈正  
在城ヒシメ上杉謙信ノ押多リ其比貝津城ト号ス本城ニ

高坂二郭ニ小幡山城守コリリ甲州滅シテ後川中島ヲ攻

武藏守長ニ賜テ此城ニシラテ在城 更級高井水内ノ処  
埴科以上四郡

信長公有事ニ入テ城ヲステテ上方ニ至リテ上杉景勝ヲ領

景勝奥州ニ至テ後関長門守改一此所ヲ領ス其後森

右近大夫忠政 後改 美作守 兄白領ノエヒコシテ領ス忠政ニ作州

ヲ賜テノ後上總久忠輝卿ニシラテ為所ニ在城其後酒井

宮内太捕忠勝 上方石 真田伊豆守信之同内 信之同 記信政同

右衛門尉ニ至テ相續ス

川中嶋元信州先方村上左衛門尉頼時頼朝卿取軍忠

ヲ以テ本領ノ地頭タリシヨリ代々相續シテ更級郡清野ノ城ニ

在佳ノ村上義清武威ヲフルイ既ニ越後一郡ヲ押領ス義清

武田信玄カタメニ没倒ヒラシ越後ニ浪ノコレニ因テ上杉謙信

度ニ川中島へ出張コシテ押シテ此城ヲキツクシメ允也

福嶋 尾州領此所古ノ木曾義仲後亂累代居住処也武田

信玄信州押領ノ時木曾左馬頭義昌武田ニ降参乃本領

安堵ノ上乃信玄ノ塔ヲ興副トシテ平村備前守山村甚兵衛

ヲ福嶋ニシテ直ニ美濃坂ヲ越言固セシメ義昌後勝頼



堅守テ戦死ス

源君甲信御征伐時蘆田右衛門佐信蕃釣命ヲ承テ信蕃  
信州ニ發向セシメ佐久小縣ホヲウチシタク上此時柴田七九郎夏  
警固トシテ信州ニ至ル信蕃佐久郡岩尾城ヲ柴田見物トシテ  
力攻ニイタシ戦死ス其外信蕃蘆田小屋ニライテ度々ノ働アリ

真田安房守昌幸ヲ御征伐トシテ大久保七郎右衛門尉忠世

平岩七之助親吉後任 主計頭 岡部内膳正正盛鳥居彦右衛門尉

元忠其外濟々上田表ニ出勢ノ真田ト对阵合戦アリテ

寄手不利九子表ニテ毘部々々者共セリ合アツテ御威脅被下

信濃國小笠原二郎長清新羅三郎義光五男 加賀見次郎遠光二男 初武田太郎信義

右衛門尉ニ至テ相續ス

川中嶋元信州先方村上左衛門尉頼時頼朝卿時軍忠

ヲ以テ本領地頭多クシヨリ代々相續シテ更級郡清野城ニ

在住ル村上義清武威ヲルイ既ニ越後一郡ヲ押領ス義清

武田信義ノ多クニ没倒セテシ越後ニ浪々コシ目テ上杉謙信

度々川中嶋へ出張コテ押ヘンタメニ此城ヲキヨカシメタル也

福島 尾州領此所古ノ木曾義仲後胤累代居住也武田

信玄信州押領ス時木曾左馬頭義昌武田ニ降参乃本領

安堵ノ上乃信玄ノ齊多興副トシテ千村備前守山村甚兵衛

ヲ福島ニヨイテ直ニ美濃界ヲ警固セシム義昌後勝頼



ヲ持テ信長公ニ属シ上方勢ノ先手トシテ甲州ヲ没倒ス因此  
木曾之内及筑摩安曇両郡ヲ賜ル其後秀吉公治世時  
本領安堵ノ源君ニ属ス関ヶ原役ニ逆後テ之ニ没倒ツイニ  
木曾ヲ義直卿ニ賜テ山村千村己ニ属ス此匹乃関氏ナリ  
牧嶋古城 武田信玄時馬場美濃守己ヲ繩張セシマ馬場  
ヲ城ニ居住越中ノ押入多甲州没落ノ後破除之

長沼古城 武田家時原与左衛門尉市川梅印ト此城  
番手トシテ在城越後ノ押也

相木古城 相木代々居城也武田家時相木市左衛門在城  
望月古城 頼朝ノ殿 望月三郎重隆後亂代居城ス重隆三金吾一人

射藝ノ達人ナリ武田家及テ奥尻信繁子ヲ望月多ク之ニ此所ニ  
在城甲没後破却

松尾古城 小笠原掃部大夫信嶺 信玄 姪 此匹ニ在城ニテ

伊奈下郡ヲ領ス是又小笠原同流也信長卿甲州征伐時  
信嶺ハ信忠ニ降参其後 源原ニ属ス秀吉公時破除

此外海野根津諸賀小泉大嶋等ノ小城尤多シ

信州古戰場多近代武田信玄武威ヲ以テ信州ヲ押領時  
木曾義昌小笠原長時村上義清諏訪頼重四將ト度  
ノ戦アリ並崎海尻胡阿羅戸石上田原海野平  
時田栝梗原等ノ戦人皆所知也川中嶋戦永祿四年也  
信長公武田ヲ征伐取信忠信州高遠ノ城責城至仁科信盛



堅守テ戦死ス

源君甲信御征伐時蘆田右衛門佐信蕃釣命ヲ兼テ信蕃  
信州ニ發向ヒシメ佐久小縣ホヲウケシタカキ此時哉田七九郎更  
警固トシテ信州ニ至ル信蕃佐久郡岩尾城ヲ采田見物トシテ  
力攻メイタシ戦死ス其外信蕃蘆田小屋ニライテ度カノ働アリ

真田安房守昌幸ヲ御征伐トシテ大久保七郎右衛門尉忠世

平岩七之助親吉後任 主計頭岡部内膳正正盛鳥居彦右衛門尉

元忠其外濟之上田表ニ出勢ノ真田ト对阵合戦アリテ

寄手不利九子表ニ岡部カキ者共セリ合アウテ御威骨被下

信濃國小笠原三郎長清親羅三郎義光五男 初武田太師信賴 加賀見次郎遠光三男

後任駿河守

加賀見次郎遠光兄ト在甲州ニ在国度々ノ軍忠ヲ以テ頼朝公ノ時

信濃國ノ守護多クヨリ代々信濃守ニ在ス信州ニ望テ重隆麻呂

清隆頼朝公取弓馬達人ナリ此外小諸村上皆大名多ク尊氏公

治世後小笠原京都ニ服従シテ弓馬ノ変ヲ以テ懇遇ヲウケリ

ツニ將軍家御弓ノ師ト成信州ニ威ララルノ永享此小笠原

大膳大夫ト村上中務大夫ト確執ノ事ヲウテ小笠原ツ子ニテ武

威ニハク衰フ其内ニ天下戦国トナラテ信州ノ地頭大ナルシキ

強ハ弱ヲウケテツイニ小笠原村上木曾諏訪白家トナリテ

諸家皆之ニ属ス而ノ武田信玄信州ヲ并吞シ四家モ又分散ス

信長公ニ及テ森武藏守長一川中嶋四鄰木曾義昌二郡



川尻肥前守諏訪一郡毛利河内守ニ伊奈一郡ヲ賜ル其後  
信長公有事オケル川中嶋ハ越後ヨリ押領シテ上杉景勝ニ属  
ス相殘分ハ 浪君ノ御分國タリ秀吉公治世後 浪君  
關九八州牧タラシメ玉フノ下皆小給人ナク慶長五閏ノ后ノ  
役後城々交替ノ領主如布

信濃國ハ三河遠シテ南ニアテ、越後ヲ北ニテ濃飛城中ヲ  
西ニウケテ甲斐上野ヲ東ニテ武州ニテ山道ハ美濃ヨリ此國ヲ  
コヘテ上野ニ至ルヲ本路トス或ハ諏訪ヲ經テ甲州ニカリ武州ハ  
出ルモ可也四方ニ要害多シ西ハ木曾ノ深谷切所東ハ上野ノ  
坂碓氷峠大切所也

上野國 高四十六万八千石餘

館林城 宰相源綱吉卿

此城亦并道陸入道詮光福荷ノ告リトテ城ヲ取テ在城

其後茂昌因幡守詮光相續其後長尾新六景定石橋戰討佐奮

力後胤長尾新六景長後改 但馬守在城北条氏政時有子細テ新田

館林ニ關所タリ其後長尾帰参信長公武田征伐時上州悉

降参ニ付長尾モ人質ヲ出シ滝川一益力下知存信長公有夏後

上野ハ北條家ニ属ス北條家滅亡時館林城主長尾小田原ニ

籠城スル城乃陷ル秀吉公命ニヨリテ榑原式部大輔康政ニ

此城ヲ賜リテ嫡子遠江守康勝松平式部大輔忠次相續



其次ニ松平和泉守兼壽同兼久相續入

安中城 堀田備中守紀正俊

此城ハ安中某代々居地也武田信玄西上野押領ノ時

安中尤近降参ノ軍事ヲ下ム勝頼滅亡ノ後滝川一益ニ為

属其後北条家ニ後ノ左近小田原ニ籠城因茲安中城一番ニ

陷ル其後ハ在城ノ守將ナシ元和元年井伊兵部少輔直勝

賜テ嫡子兵部少輔直之相續其次水野水野彈正少弼公長男備後守元綱

同信濃守知元相續知元亂氣ノ後正俊領之

高崎城 安藤對馬守藤重治

此城ハ源君関左八州ノ牧伯タラシニ至ラノ時香吉公命因テ

箕輪十万石ヲ井伊兵部少輔直政ニ賜ル後直政乃城ヲ新

築テ箕輪ヲコニ移シ西上野ノ守護死トス慶長六年直政ニ

江州彦根ヲ賜フノ後酒井左門尉家次松平安房守松平

丹波守康長安藤對馬守重成同右京進重長同重治相續

厩橋城 酒井雅樂頭源忠清

此城ハ長尾ノ某カ居城也上杉家没落ノ後北條ニ属ス上杉

謙信関佐武威ラシク時北条家持城沼田厩橋ヲ及落シテ

此城ハ長尾彈正入道謙仲ヲ又置謙信上州矣向ノ時居城

タラシカニ永祿五年謙仲武州松山ノ後詰綴忌ノ眾ヲソテ

謙信ニテヲ誅戮セシメ其後番勢ヲ入置又信長公武田征伐ノ



後此城ヲ瀧川左近將監一益ニ賜テ関東ノ官領多クシテ玉  
ノ信長公有夏ノ後北條家ニ屬ス北條家滅ク後源君  
開左ヲ領シ玉ノ時平岩主計頭親吉ニ此城ヲ賜ルニ万石  
其後酒井雅樂頭忠世同忠清ニ至ル

沼田城 真田伊賀守滋野信澄

此城ハ頼朝公ノ時沼田五郎某ト云モ此所ノ地頭トシテ有  
勢ノ者也末流代々此所ニ在任戦國ニ及テ武田家臣真田  
安房守昌幸此所ヲ領シ嫡子伊豆守信之在城ス源君甲信ヲ  
手裏ニ屬シ玉ノ時上州ハ一圓ニ北條家ニ屬ス之ハ北條家押  
領ノ甲州郡内ヲ源君ヘ奉リ上州有之所ノ源君幕下ノ

士所領ス北條家ヘトテ引渡ス曰此沼田ヲモ北條家ヘ可引  
渡昔真田安房守ニ嚴命アリ真田沼田替地ヲ望メト云レ  
御許容無之ニ付テ乃秀吉公ヘ内通セシメヤト上田沼田ヲ以  
テ背ノ源君コトニ上田表ノ戦リ其後北條家上洛延引  
俄右國切ノ約束相違ノコトナリト秀吉公ニ達シケル故ニ秀吉公ヨ  
リ檢使トシテ富田左近津田集人兩人ヲ上州ヘツラシメ沼田  
ノ城无ニ真田持奈胡桃城ヲ北條家ニリヤル氏直乃沼田  
ヲ北條安房守氏邦ニ与ム氏邦カ与力猪俣能登守シハラク  
在城小田原役ニ猪俣城ヲケテ降参其後真田伊豆守  
信之本領ニシテ領之ニ万石嫡子河内守信吉同信澄相續

信吉三男



小幡古城

目幡守信昌男実出雲守高長三男  
織田内記平信久

此城ハ小幡上總介信貞代ノ居城也父尾張守重家利敷  
新章時永野信濃守カクニ此所ヲ逐放セリ武田信玄及テ

信貞還住此城ニ原隨前軒ヲサシメ之上野ノ諸將ヲ下知  
凡一千騎ノ大将ヲ信長公武田征伐時信貞降参乃滝川益

属ス其後北条家ニ随フ小田原役ニ没倒天下一統後源君奥平  
信昌賜其後織田渙真ニ賜テ同兵部少輔信昌同内記信久  
相續

箕輪古城

元永野信濃守代々ノ居城也武田信玄コレノ役

倒セシメ家臣内藤修理亮昌豊ヲ城ニ在任ノ北条家ヲヲサユ  
信長公ニ及テ内藤大和守相續ノ在城セシメ瀧川ニ属ス其後

北條家ニ属ス小田原後内藤没倒ノ其迹ヲ井伊直政ニ  
賜ハリ高崎城ヲ新ニ築之此城ヲ凡也

新田金山古城

新田ハ元新田大收助義重ノ住所也其後新田

一族出世ノ近代此城田良信濃守在城由良無子武州横瀬  
住人横瀬勘九郎ヲ養子トス勘九郎後信濃守國繁ト号ス此時

金山城ヲ改築上杉家ヲ背テ北条ニ從テ上杉度ヲ攻之其後滝川  
一益ニ從其後又北條家ニ從テ小田原役ニ由良没倒ソノ跡

館林領トナリテ榑原康政領之

松枝古城

武田信玄時小宮山丹後守在城北条家ニ及

テ家臣大道寺駿河守改繁在城小田原役松枝城降参其後破除



和田古城

和田石見守在城武田信玄屬其後滝川益

及北條家二役ノ小田原ノ役ニ没倒

倉加野古城 倉加野波路守居城武田及滝川北條家屬

小田原役ニ没倒

西牧石倉古城 小田原役ニ西牧三多目周防守

武州橘樹郡青木城主

大谷

帯刀左衛門

相州藤沢城主

指筆八松平修理太夫康因

本氏芦田

コラ攻落シ多目大谷戦死石倉城ニ此時降参

武田家ノ時石倉ニ曾根七郎兵衛居城

反町古城

由良國繁新田金山ノ前此所ニ居城ニ

ヨリ金山ヲ築テ移ル

茶臼山古城

廣沢村

相生領也相生ヨリ新田ヲテ又ノ城也其後新田

方ノ攻取由良家人金井田左衛門依在城ニヨリ相生大ニ武威

衰ノ北金井田上杉謙信厩橋ヨリ佐野ヘウケトラスラワカノ人

数ニ付由テ大ニ戦トイヘテ新田ヨリ加勢無之ツイニ戦死城兵悉

屠ラレ謙信佐野ニ三日逗留イ兵ヲカス此近所小金井ト云竹ニ

由良家人小金井四郎右衛門在城大剛ノ勇キテ北條家ニ属

度々戦切リ小田原役後此者上杉景勝ニツカヘ庚子役長谷堂

前ニツイテ人数ヲ引上ル時勇名ヲマラシメ戦死

漸古城漸備中守在城桐生旗下ヨリ上杉謙信小保城責時

備中守案内者トシテ先手ニ加リ戦死其子継之桐生没落時

浪穿セシノツイニ由良ニ属シ北條家家人ヨリ由良家人藤生比伊守



コレヲ支配ス武田勝頼此城ヲ生層ニ及ラシ時ハ田村加賀守  
大屋右馬助在番戦死ス

相生古城

俗号  
居館城

相生大炊久真繩居城也相生六元下野

足利俊綱

足利太郎也又太郎  
忠綱父

カ家人也相生六郎主人俊綱ヲテ

頼朝公へ奉リケハ重代主人ヲ裁セシ各アリトテ死罪ニ然ル子孫

此切ニ暮リ代々此所ニ在任ス真繩無子ノ佐野天山ノ弟ヲ頼テ

又二郎有繩ト号ス其後有繩ニ付来リシ谷山越津府子ト相生

老臣新井茂木ト不和ト復出来相生家人悉敵方新田ト由良ニ内

通ノ信濃守ヲ引入又二郎逃凶ノ佐野ニ至ルヨリ相生家漸絶

由良家人藤生紀伊守在城

相生内降込、悪沢能豊守沃入ノ  
松嶋判部トトハ石道由良也

標窪古城 里見入道某房州ヨリ来テコレヲ取立相生属ス真繩

時逆心ニヨリテ此所ニテ殺害

高津戸古城

相生没落後里見入道カ子随見庄安ト云

兩人浪人ヲ催裁後ヨリコレ来リ此城ヲ取立箆城藤生紀伊守

等ト大戦内庄案病死随見ハ家人石原主計ガクニ害セラレ

名和古城

名和彌助在城由良成繁ガ時戦死弟ビサイズ

無理助ビサイズ村ヨリ浪人甲州ニ在テ名和無理助ト号ス

館野古城

館林近所也壹葉刑部在城長尾新五郎ガ

タメニ城ヲトサル其後長尾家人羽野上野在城

岩櫃古城可追考



小泉古城 小泉ト云モノ古来ヨリ在城武田家ニ属シ滝川  
又北條ニ後テ其後波倒小泉度ノ佐野ト合戦或モ佐野ヨリ  
小泉ヘトリカケ小泉原實子橋ト云処ニテ佐野大ニ敗軍  
上州古戦場多シ近代武田信玄西上野退治ノ多数年出張  
箕輪邊ニヨリテ度々ノ戦アリ其後上杉謙信上野國等ヲ押  
領ノ既橋ニヨリテ武田北條兩旗ニテ謙信ト相戦其後  
武田勝頼北條家ト確執取度ノ上野ニ突向廣木大佛ト云  
所ニテセリ合アリ漸城ヲ生層ニテ攻落セシヌリ其後田原彼ニ  
山道ノ大将トシテ上杉景勝前田利家等押入松枝西牧等ノ  
所ニテ城或ハ攻或ハ降ヲウケテ上野ヲ打シタガエル也

上野國ハ新田大炊助義重利發号 上西分國也治義ノ亂ニ上野國

寺尾館ニ楯籠源家ヲ背ノキコヘリケル頼朝公ヨリ安達藤九郎盛長

ヲツカワセシ上西ヲ口上西不存ヲ細ヲ首盛長ニツイテ陳シ申上

嫡孫里見伊賀守義成新田太郎 義俊子日比平家ニ任トス凡鍾倉

ノ儀ヲキイテ參上コトニ服迄ヲ存スルニ上西直ニ本領ヲ安堵シ

テ一家繁昌ス所謂里見大井田大嶋鳥山堀口一井大館

得川世良田羽川等也或上野ニ在任或越後國ニ在任ス

本足利ト一家トハ下野ニモ一類多シ其後新田義貞世良田

ノ庄ヨリ興テ家ヲ立重テ上野播磨越後義貞子義顯 顯統後國駿河

義助領駿河國ヲ領義貞一類滅シ後新田民族沈淪地待各家



ヲ立戦國ニ及テ西上野ニ小幡長野東ニ長尾由良各  
武威ヲ振テ其後上州過半武田家ニ押領シテ内藤修理亮  
昌豊箕輪ニ在城ノ上野ヲ治ム信長公甲州今肥後國源三郎  
勝長ヲ大将トシテ赤武藏寺圍平八ニ相從上野ヲ征伐セシメ  
テ上野ノ諸將皆降參因茲瀧川一益ヲ上野國守護職多ク  
厩橋城ヲ賜テ関東管領多クテ北条ヲクハシム其後上野ハ北條  
家ノ領分ナリ北条滅ビテ後 源君卿分國ナリ

上野國南ハ武州北ハ越後 奥州又 西ハ信州東ハ下野也越後ハ  
少帶シ 山中往來不自由信州リ野州武州ハ往來自由也新田館林下野ニ  
隣ルニ度々野州リ關争ヲナス一古ヨリ多ク新田館林等ニ名所

舊跡尤多笠掛野ニ源義経奥州ヨリ鎌倉ニ至ル時笠ヲ此野ニ  
カケラシメ今以此号リ此野寺井村ニ故大光院ト礎多有  
又芝原ニ燒タル米エタリ此所ニ古来米穀ノ倉尤多ク故其  
旧迹アリ岩松村ニ岩松ノ祖廟寺アリ岩松山青蓮寺ト云正親院  
ノ勅額アリ青蓮寺自岳影像アリ自筆ノ賛矣句アリ  
撫ツクス袖カ岩尾ノ朝霞

建久四年四月頼朝公野州那須野將ニ上野國ハ渡御  
スツテ式部大夫上西義重新田館ニテ遊覽ス東鑑ニテ多  
下野國 高四十六万四千石餘  
宇津宮城 松平下總守源清良



此所ノ宇津宮左門朝綱美弥即頼綱朝綱生頼綱相續地也

宇津宮座主宗圓宗圓朝綱祖父也カ領兵朝綱ヨリカカ武家地頭多ク

朝綱伊勢國ヨリノ訴ニシテ去依國配流頼綱及逆ノ事ヲ道俗子

赤細相續代々此所ノ地頭トシテ小山結城相並テ或ハ下野ノ

守護職多ク慶長二年四月弥三郎朝重有深テ放逐セシ

宇津宮城ヲ浦生藤三郎秀行賜ル庚子後後秀行奥州慶長六年

會津ニ還住其跡ヲ奥平大膳太夫家綱賜ル其後本多上野人元和五年

正純奥平美作守忠昌相替テ清良ニ至ル

烏山城 堀美作守藤親昌寛文十一年夏六月板倉内膳臣重經賜此城親昌移信州飯田後改在門尉

此所ノ奈須領元奈須代々居城也小田原役三成田下總守長賜ル

而ノ左馬助泰親相續其後松下石見守 堀美作守親良寛永四年

同十四年同親昌相續

壬生城 三浦志摩守平安次

此城ハ壬生上總代々居城也壬生中務少輔北條家ニ属ス軍

事ヲ勤ム小田原役ニ没倒庚子役後日根藏部正高吉己

ヲ領ス其後阿部豊後守忠秋三浦志摩守正俊同安次相續

佐野古城 此所ハ佐野太郎基綱カ地頭職也基綱ハ

足利七郎有綱カ嫡男也有綱足利太郎俊綱忠綱弟也

近代ニテ此所ヲ領シ小田原北条ニ属シ軍事ヲ司ル秀郷ヨリ

十六代佐野五郎宗綱上野新田城主長尾昭長ト戦テ



ス不<sup>六</sup>峠ニ戦死家臣大貫赤見<sup>六</sup>高瀬ナト云モノ陳代ヲトメ  
佐野領ヲ新田へ不犯其後改経才天徳寺ヲトリテ宗綱  
カ女子ニメアケテ佐野家ヲ相續セシメトスル処北条氏改メ  
弟左衛門佐氏忠ヲ養子トシテ天徳寺上洛ノ事ヲ秀吉公  
ニ許小田原役ニ天徳寺案内者トシテ野州ニ出勢本ヨリ  
音代ノ主ニ地下討ウツルノ氏忠自殺家臣大貫誠後守  
氏忠カ味方トシテ戦死ス其跡ヲ天徳寺相續ノ佐野修理大夫改綱  
至八匹作有事ニ断絶其跡ヲ本多上野公ニ純賜ル其後城被部  
井伊掃部頭直孝并大炊頭利勝酒井諒以守忠勝同修理大夫  
改綱相續

奈須

奈須遠江守藤資朝

関白道長十代後苗

奈須ハ藤原資隆ヲ奈須太郎ト号シ此所ヲ領セシヨリ代此所  
ノ地頭ナリ資隆嫡子與市宗隆射藝ヲ以テ名ヲアラフ宗隆  
子孫早世曾孫ヲ奈須太郎光資ト号ス建久軍四月頼朝公  
奈須野ニ狩獵ノ時光資設雜掌奉馱餉其後子孫相  
續鍾倉管領滿兼時関左ノ八家ヲ立テ屋形号ヲ賜ル奈須  
其一員多ク修理權大夫資房武威ヲフルテ近追ヲ押領ス北条  
家関左八州ヲ競望ス之ハ奈須ハ未屬旗下 此間有宇津宮  
不屬北條  
北條家滅シテ後秀吉公ニ属ス秀吉公奥州へ渡御時奉竭  
テ本領ヲ安堵セシメ修理大夫資晴左京大夫資景  
美濃守資重遠江守資朝相候



大田原 大田原山城守藤高清

此所ヨリ奈須へ一里アリ大田原佐久山伊和布野イッレ  
モ奈須領也奈須繁栄ノ取イッレモ随臣タリ小田原役ノ

後秀乃吉公奥州へ渡御時別ニ召出サレ大田原大関イッレ

モ一家ヲ立ル也備前守晴清同政清同高相續ス

大関中ニモ武勇家ヲ主佐守平高増増親高増ニ男信濃守増宗相續

榎木 本多天十代

本小山領皆川環城也小田原役ニ結城ヨリシラ攻陥サレシム

近代本多大隅守藤忠純ニ賜テ嫡子大隅守ヨリ及天十代

元和元年本多上野女正純領之  
小山古城 此乃藤原秀郷義平ノ軍忠ニ因テ野州領スル後代

子孫在佳小山朝政秀郷十三代後苗 小田原後佐佐門尉 十野守光政子頼朝卿之勅軍忠後小山流下野守

多リ康暦年中小山義政鎌倉ヲ背テ延徳滅亡後結城家ヨリシラ續近代

小山彈正忠朝綱長尾謙信ニシテ降参朝綱嫡子高綱榎木ニ在城

皆川ト常ニ相戦高細勇乃起越諸人鉄棒ヲ以テ打敵十八歳テ

戦死朝綱無子結城晴朝カ弟ヲ兼テ小山即秀綱号榎木ヨリシラ朝綱終ニ

背結城小田原役ニ結城ヨリ小山榎木ヲ攻落小田原浪卒後奈須為成田軍 小山城曰祇園城

結城古城 此死小山朝政カ弟上野久朝光初メ地頭職ナリ

結城ト号ス朝光少尉ノトキヨリモ頼朝公ニ昵近入治承五年

閏二月志太先生義廣下野ニコヘテ野木宮ヲ戦ニ敗北トキ未

野州ヨリ其左右ヲミルニ武術心元方祈願シタニ若官ニ秀官



何トナク此更ラ如何ト獨言ラ五イをハ朝光持御劔ヲ御後ニ侍  
先カ兼此仰テ先生ハ既ニ朝政カタクニ攻落セテ託スト言上ス  
武術ニシラキ、五イ少冠カヨ上是神慮ヲ出ル事ヲイテ六優  
賞ヲ行ルヘトシテ其日義廣逃ヒノ告リ朝光歎息ニ浴ス于既  
十五歳此後度ノノ軍忠ルヲ上野令任ス此子孫相續ノ結城在  
任ス尊氏公治世ノ時結城上野夕入道々忠宮方ニ属シ度々  
戦功ヲ立テ奥州國司ニ属ス録倉持氏被弒ノ既持氏ノ子  
春王丸安王九日光山ヘノカシテ結城氏朝ヲ多シ此城ニ楯籠リ  
數万軍兵ヲ引受永享十二年五月ヨリ翌嘉吉元年四月  
マテ持堅ノ結城氏朝光久父子戦死スノ後又結城族此城ヲ

相續ス弘治ノ比結城政勝北條ニ属シテ加勢ヲシテ常州小田  
天菴ト戦テ大勝利ヲ得因此政勝別テ北条氏康ニ親シ上杉龍虎  
永祿三年正月宇津宮奈須佐竹ト示合テ此城ヲ攻シム  
此時城主六郎晴朝城近所ヲ焼キイ堅固ニ備城ニ正月七日  
小田佐竹小山下妻多賀谷榎本宇津宮三方ヨリ寄テ  
攻メ且晴朝堅守且ツイテ出テトシク寄テ追拂回テ古河  
晴氏ヨリ感昏ヲ与フ晴朝後北条氏政ヲ背ク永祿七年小田原  
攻メトイヘトモ佐竹ト一味セシメ多賀谷水谷山川各相攻ケテ  
北条家ツイニ不得攻之小田原役ニ兼日遺恨ニヨリテ北条方  
小山榎本等ヲ結城ヨリ攻落ス秀吉公治世ニ及テ結城ノ



本領及山榎本ヲ領ス晴朝無子ノ三河守秀康卿ヲ以遺正  
タラシムヘキ旨秀吉公命ニヨリテ秀康卿結城ヲ領シテ  
秀康卿ニ越前國ヲ賜フ後此城破却

山川古城是ハ結城家臣山川兵部大輔カ代々住居セシ所也  
小田原役ニ水谷ハ別ニ直泰タリ多賀谷山川ハ結城ノイテ別家  
タラス其後城破除

中治古城

古曰長治

此所ハ小山朝政結城朝光才主即宗政地頭

タリ頼朝少時威軍忠可厚恩賞ノ旨アリケルヲ宗政固辭シ  
御引目ヲ賜テ東海道十五ヶ國ノ中民間無礼ノモノアリニハシラ  
以テ礼ニ行テシテ望ミ奉ルル所御免ヲ蒙テ引目ヲ拾ル實朝公ノ

時畠山重忠カ末子法師重慶日光山ニテ穿人ヲクメ及逆ノ  
沙汰アリシニ付宗政奉仰不及帰宅下野ニ下向ス可生捕由アリケル  
此法師及逆無疑ニ付テ斬罪ヒシメ歸參ス實朝公故重忠無卷ヲ  
誅戮不便ナリニ此法師生捕バイラニハ答ヲ礼明クテ宥怒ルルキ故  
生捕ノ事ヲ命セラルル所誅戮奉忽由氣色アリケルハ宗政怒眼盟テ  
云此法師及逆無疑生捕ノ事雖在掌内タニ召具セハ女姓比呂庄  
等カ申狀ニテ宥メラルルキト推察ノ間加誅戮元当取ノ体以歌鞠  
為業武藝タシナシ無之由教遍過言因此宗政シハシテ執事居入  
シトシ兄朝政カ申請ニモ厚免其後此庄母者教代相續後  
断絶ス但宗政カ孫大郎左門尉宗貞皆川ト号ス此流此処ニ



アテ後長治ト稱シ関左大名アリ近代北条家ト度ニ戦リ  
後北條ニ属ス小田原役ニ城ヨリ降参其後長治ノ領別給アリ  
足利 此既ハ武藏守秀郷後流鎮守府將軍兼河波守  
兼光六代孫散位家綱男足利太郎俊綱志綱代々領所也  
仁安年中ニ女姓ノ譜ニヨツテ足利庄ヲ得替シテ小松内府重盛  
ヨリ新田大收助義重ニ与ヘ元日之俊綱上洛セシノ北旨ヲ許シ  
ソイテ重テ俊綱ニ還与俊綱此恩ヲ報セシクニ平家ニ属シテ子  
亦太郎忠綱志大先生義廣ヲ下野国ニムカヘテ野州ヲ押領シシ  
治承五年九月俊綱誅伏後又新田義重コレヲ領ス向ノ新田  
義重ハ義国義素子也義国久安六年大收御門右大臣実能ハ

狼藉ノ咎ニヨツテ本国下野國居シテ俗号 鹿加賀入道 此時本領新田

ハ嫡子義重相續足利ノ別業ヲ以男藏人義康相續ノ号足利

義康嫡子義兼母尾州勢田大官司李範女 頼朝公ニ親戚タルニヨツテ

上總今ニ補任乃北條氏改ノ聲多シテ義兼子義氏任武藏守

陸奥守後任 義氏勇力ノ達人 和合戦与義秀相戦被引切

タリシヨリ代々足利ノ領ノ六代孫尊氏公ニ及天下ノ武將タリ

其後戦國ニ及テ由良信濃守新田金山ノ城主トナリ足利ヲ領シ

上野ノ桐生下野佐野トソ子ニ相戦テ由良没落ノ後城主無之也

足利ハ義兼以来白道多シ學校ハ小野曾田跡也ニテ學校ニ

スル年代未詳堂々行六間梁間四間木像聖像ニ尺四寸余



又圖像あり左子路右顔子

或曰亦子路  
凶子害子

又杏壇孔子樹下孔子

又歌器圖あり陰書云上杉安房守憲實永享十一年閏正月  
寄進足利學校云前寮主元信閑室取什物テ秀次東  
行ノ時後テ上洛ス秀次被害ノ後 源君此什物等ヲ改正テ

ヒユフト云傳ル也鍔阿寺ハ義兼所建梵宇也義兼戒名曰

鍔阿堂ニ安置大日像世ニ曰大日堂行道山ニ有城山是乃

尊氏公所築居山腰ニ馬場跡アリ

岩井山ノ古城長尾景卜在城後ニ飯塚山ヲ取立移之景卜子

景長ノ時上州館林城ヲ移ル長尾ハ頼朝公石橋山戰時大庭

屑ノ佐奈多與市忠義ヲ取リシ長尾新六是是カ後亂也景定

ヲ罪ヲ以テ畱崎義實預ル義實景定カ法華讀誦切感シ

申請テ厚免其子太郎景茂次郎胤景少冠江丸等建曆三年

五月和畧戰ノ時長尾ヨリハセ末テ軍忠ヲ抽クヨリ代々

此下野長尾ニ傳レ戰國ニ及ツイニ館林ヲ押領

彦末古城長尾景長家人小曾根胤前守在城ニトリノ城

同家人淺羽左衛門佐同甚内守此柵崎城同家人新井國書

守之ニテ所居ニ佐野ノヲク也此外名草城景長内南九門守

守此佐野ノ押也

小俣古城 澁川相模守義勝居城代澁川住此處義勝屬

北条小田原滅シノ時義勝子源三郎没倒



板倉古城カ、カ城ト云小俣一家板倉修理居城有同時没収

春日岡古城

佐野領

佐野修理大夫築之

鹿沼古城古来ヨリ鹿沼在城近代鹿沼右衛門守此

板橋古城元日光ノ衆徒領也近クノ衆徒遊城坊守此其後

松平五左門尉近正在城其後破除

日光ノ衆徒古来ヨリ所ニ城郭ヲカニテ近辺ヲ押領ス建曆

三年鍾倉和田合戦時日光山別當法眼兵覚

俗名大カク市

引

卒赤子同宿於町大路与中山太郎行重戦行重敗走

賞ヨリテ鎮西土黒庄ヲ賜フ東盤ニ出タリ

千本古城千本ハ本奈須一家也奈須太郎資隆

与市

後野上

山口ノ領ノ千本ト稱ス而シテ奈須一家ナリト云正千本惣領名由ヲ称

ノ度ニ茂如ノ自立ノ思ヲナシテ千本奈須本後近来ニ及ニテ千本常陸

奈須屋形ヲ傷害シ右須ノ家ヲ既ニ没倒セシメテ其後常陸

又奈須家人等ニ害セラシメテ一家ヲ失武風衰フ由慮後城地没倒

茂木古城

茂木ハ八田知家三男三郎知基カ後亂跡茂木代々

居死也近代茂木上總カト云モ此城在侍ノ佐竹屬ス元宇津宮

一流カトイハレ近来ハ宇津宮家臣猿子近隣ニ度々ノセリ合アリ

猿子結城晴朝ニ從ヒ加勢ヲ乞テ茂木ニ働店屋場ニ於テ茂木ト戦京

大ニ勝ニヨリ猿子ニ名戦ラ不挑千本無子ノ茂木上總カノ弟ヲ養フ

コトヲ千本又七郎ト号ス小田原役後城地没収



下野国古戰場多し治承三志太義廣足利より此国三登呂木沢  
地獄谷ニ戦是ヲ野末宮戦其氏時云貞治三宇津宮氏綱退治氏尚康暦示山  
下野守義政退治永享三結城戰場見其後北条上杉度々戦  
アリ尤宇津宮結城奈須佐竹佐野新田館林地取合甚多し  
大平山戦ハ北條左衛門大夫氏勝帥師ヲ皆川山城守  
ト相戦ノ初皆川勝利後北條利

千足モリ基ニテ佐竹下奈須ト戦アリ佐竹敗軍ノ降ヲ乞フコトヨリ  
千足基ヲ降参方奉ト云此外宇津宮早乙女坂戦同益野谷  
戦龍瀬ノ戦白川ノカワノ原ノ戦ハ皆奈須兵佐竹兵奥勢  
ト戦地也

下野国ハ武藏守藤原秀卿承平軍切ニヨリ守護職ヲ賜ル  
後小山家代々此国ノ守護トシ下野守タリ小山朝政頼朝公ニ  
軍忠ヲ抽ク又下野守タリ凡ソ下野ハ小山足利正秀卿後  
胤タリ西流一家タ互ニ相親シキヲ龍席相争テハ治承ノ亂  
ニ小山ハ源家ニ属シ足利志綱平氏ニシテ源三信ヲ取ル又俊綱ハ  
志太義廣ニシテ今ニヨリ足利家ハ断絶示山ノ一家武威ヲ  
ツルイ兄朝政ハ下野守タリ弟朝光上野守タリ此比宇津宮朝綱又  
有勢ノ大名タリトイハ唯宇津宮地頭タリ小山カ外縁ニシテ  
小山カ下知宇津宮雖為藤氏後北秀卿之後胤足利ハ新田属ス足利義氏  
足利地頭ニテ武藏陸奥等守護タリ奈須又小山ニ属ス其後



宇津宮ニ紀清兩黨ヲカシテ芳賀孫子大者多ク結城多賀谷<sup>領</sup>  
水谷山川ト云ニ家臣大名多ク芦野福原<sup>見東鑑</sup>各一家ヲ立後ニ  
奈須ノ家ヨリ千本大田原大関等ノ教家分列シテ芦野福原ト奈須ノ  
家臣トナリ近代家臣シキリニ張大ナリテ本家皆如無ナリ近代  
小山結城奈須ト屋形ト稱シ自立ノ祖戦或北奈家ニ屬シ或佐竹又  
上杉後ノ小田原役後或本領ヲ安堵トシ或没倒トシテ而下野国ハ  
蒲生秀行ト結城秀康卿トテ守護シ玉ト也慶長五庚子役後下野国  
守護ナシ

下野国南ハ下總常陸

大半常州  
在北

北東ニ奥州西ニ上野ヲク奥州ノ

喉襟ナリ宇津宮ハ所ノヘ口ト行ノ衢地也奈須野原ト云戦地ナリ

陸奥國 高百八十二万二千石余

若松城

會津郡

保科筑前守源正経

此城ハ蘆名修理大夫盛氏居城也三浦今義明七男佐原

十郎左衛門義連奥州征代時頼朝公軍忠ヲクニ此処ヲ賜

リシヨリ盛氏ニテ十六代相續盛氏子盛興是世盛隆ヲ養テ子ト<sup>實父</sup>

盛隆天死佐竹義重子ヲ養テ義弘号ス義弘天正

十七年會津没落ノ伊達正宗此城ニ住天正十八年秀吉公

奥州ニ渡御政宗押領地ヲ返テ因茲城ヲ蒲生忠三郎氏郷ニ

賜リ奥州ノ守護タラシムル此城ヲ改築シ町ヲ入結解十郎兵衛

云モノニテ兄隆横十八町基盤ト上如クワリト也本名黒川氏郷



江州幕若松森改若松氏卿平嫡子秀行相續秀行有子  
慶長三年野州守津宮三原久其跡之上杉景勝領ス庚子役置勝領地  
慶長六年没收浦生秀行還任嫡子下野守勝忠卿相續忠卿平ノ  
無子加藤左馬助嘉明ニ賜同式部少輔明成相續明成ノ  
城ヲ患修造ス明成有事テ没倒保科肥後守口之國ニ移據  
奥州會津郡四方山ヲウケテ中央ニ平地廣ク一國ノ要地  
ナリコノユヘニ古来ヨリ重メ此所ヲ大名皆必領之テ白川三春  
二本松猪苗代津川塩松等ノ城ノ皆屬之近代ハ柳営武城  
ニシテスノ之ニ此所ニ鎮守ヲ置ルニ不及ト云々

仙臺城 伊達陸奥守藤綱基

此城ハ慶長七年政宗嚴命ヲ奉テ新築テ居城トス本名若林

初政宗ニ葛西大崎ヲ賜ク時大崎郡岩手山城ヲ新ニキリカシメ  
至テ関白秀次及源君此地ヲ臨監スルテ政宗居城ヲシテ  
ソノヨリ後此城ヲ兄松平陸奥守忠宗同綱宗ヨリ綱基相續  
葛西大崎ハ頼朝公奥州征伐ノ時葛西清重奥州ヲ奉行  
トシ此郡ヲ領シ其子孫戰國ニテ相續ス大崎ハ延文九尾張守  
高経弟伊豫守家兼奥州探題トシテ此郡ニ下向シヨリ代  
大崎家相續大崎義隆至テ居城岩手山ヲ家津ノヨリ没倒  
セシ天正十八年秀吉公奥州へ渡御時葛西大崎居没收  
セラレテ木村伊勢守ニ賜ル其年一揆蜂起コトヲ曰テ翌年  
木村カ領分没收セラレ伊達政宗ニ賜テ政宗曰領ヲ浦生氏卿ニ



賜也

岩城城城地考

内藤左京亮藤義概

此所ハ岩城氏代々居城多ク岩城忠三郎貞隆卒シテ

無子佐竹義重弟ヲ頼テ但馬守宣隆ト号ス慶長庚子

佐竹關國ノ事ヲウラ羽州ノ窪田ニ放免此既岩城但馬守

三奥州由利ニ万石ヲ賜ル其跡岩城ヲ島居左京亮

忠政ニ賜ル其後内藤九馬助政長同帯刀忠興同義概

相續

白川城

本多下野守藤忠平

白川ハ結城上野入道道忠以來代々相續近代信威郎義親ニ

至ルニテ相續入會津芦名須賀川ニ階堂春田村度々

ノ戦アリ伊達政宗會津仙東相領ノ既義親政宗ノ旗下

タリ小田原役ニ義親没倒トシテ蒲生氏郷領分トシテ関

長門守一政在城上杉景勝領會津時芋川縫殿在城

庚子役後蒲生秀行會津ニ還住ノ所野左近仍幸同

長門守幸和父子相續在城其後丹羽五郎左衛門尉

長重賜之長重石墨ヲ攻湟瀜ヲ深入左京大夫光重

相續光重二本松ニウケル後松平式部大浦忠次ニウケテ領

之本多能登守忠義ニ賜之同忠平父子相續

白川ハ奥州ノ入口古來此処ニ関ヲウケテ白川関ト号ス乃関明神



アリ元信頼ノ領死ニシテ小松重盛コノ処ヲ領之白川ヨリ二里

見東鑑卷八

西ニ白坂ト云地アリ此処ニ兩國ノ堺アリ堺ノ明神ト考ニ西方ニ

二社アリ奥州ノ境ニアリニ古来ニテ要地ト云白川ヨリ六里半

東ニ岩瀬郡須加川ト云地アリニ階堂遠江守盛義大藏冠十代後胤

維茂一男居城アリ尤要地ナリ盛義ハ會津若名盛氏屬ヲ

軍更ラントムニ盛義ノ嫡子盛隆幼若ヨリ會津ニ入替アリ

此ヨリテ以テ盛氏ノ盛隆ヲ養子トシテ若名家ヨリシム

盛義卒ノ無子テユニ盛隆會津及須加川ヲ領ニ近國ニ

武威ヲ振ニ階堂ハ三春ノ田村ト宿敵ニテ度々合戦リ此城

名地ニテ政宗攻撃ノ時盛隆ノ老母在城守テ大戦死

### 二本松城 丹羽左京大夫藤光重

此所ハ島山ノ一族二本松右京亮義継代々居所也義継与

伊達輝宗有事テ戦死子国五後号右京亮ヨリ方十二歳ナリト云

家臣新田城彈正等堅守之藩城凡ニ十年二本松城陷テ

政宗家臣安房守成実シラ在城政宗押領地ヲ没収スル後

蒲生氏卿家臣蒲生忠常門在城上杉景勝ノ時下條

駿河守在城秀行時本山豊前在城後松石見守加藤

民部少輔丹羽光重相替テ城主ナリ

### 三春城 木名 田村 秋田安房守安部盛季

此所ハ田村玄蕃丞清頭代々居城也清頭ハ征夷將軍



田村丸後亂也清頭ハ政宗外伯父ニシテ清頭女ハ政宗室  
ナリ母志宗<sup>ナリ</sup>コエニ清頭卒後此城政宗属ス蒲生氏卿及テ家  
臣蒲生五郎兵衛在城上杉景勝時家臣某在城奉行既  
次男中務太補忠和在城其後松下石見守秋田河内守  
俊季同盛季相續

榎倉城 内藤豊前守藤信良

此所初赤館ト号ス元和八年丹羽五郎左門尉長重初  
此城ヲ賜<sup>五万石</sup>其後内藤豊前守信照及信良相續  
寛永四年

此所ヨリ二里東ニホリト云処奥州野州坂也坂ヲ山中ニ自  
白川三里アリ

中村城 相馬長門守平勝胤 実父土屋民部少輔忠直三男

代々相馬此所ヲ領ス小田原役ニ長門守義胤速秀等降  
参本領安堵ス戦国六首名盛氏属ス其後死ニ相戦<sup>リ</sup>イ  
トモ相馬本領ス不失也而ノ嫡子大膳亮義胤勝胤  
相續ス相馬六千石常胤二男次郎師常相馬トシテ相馬  
ト号シ後此処ヲ領シ代々相馬ト云也

森岬城 本名 森岬 南部大膳大夫源重信

此所ハ南部代々領分也小田原役ニ大膳大夫信直秀吉公ニ  
降参本領安堵嫡子信濃守利直同山城守重直相續重直  
無子シテ弟大膳大夫重信元名同左門佐直房元名兩人

頼朝奥州  
征伐時常胤  
賜相馬郡



相續

弘崎城 津輕越中守藤信政

此所ハ元南部領多ク津軽モ南部カ属将トシ津軽ヲ領ス  
津軽右京大夫為信重ト小田原役ニ秀吉公ハ直参ニヨリ別家ト  
ナリ同越中守信牧同去佐守信義信政相續

白石古城

伊達家臣  
片倉小十郎

此所元伊達舊領也蒲生氏卿領之家臣蒲生源光ニ門  
下守此城上杉景勝ニ及テ家臣甘糟備後守在城ス  
庚子役ニ伊達政宗攻取之テ家臣片倉備中守ヲ在城ス  
小十郎相續

福嶋古城

此地元伊達領之蒲生氏卿領時木村伊執守此

上杉家ノ殿木庄城前守重長孫三郎其相續房子役後城被却  
宋沃ヨリ番守之其後 家綱公御代延宝六年ニ本多  
中務太補正武三此地ヲ賜リ其後播州姫路ニ移替リテ綱吉公ノ  
御代貞享三庚午 堀田下總守正仲ニ賜リ

長沼古城

新田上總公代ノ領分會津領トシ其名盛氏ノ

代々會津随心其後伊達蒲生ニ属ス上杉領ノ取鳴津下ノ齋  
在城庚子役後城被除

四本松古城本榎本守トシ地侍在城降後宗  
政宗家臣白石若役在城蒲生氏ノ卿トシ  
外池信茂守

奥州ハ大國ニ古城不可收奉秀吉公治世ノ時蒲生氏卿  
會津ヲ領メ旗下ノ城主二十余人政宗領為西大崎南部領  
イソシモ小城凡多シ庚子役後悉是ヲ破却セラル

奥州古戰場多ク東夷ヲ征伐事舊記頭然ク中ニ延暦ニ



ヲ園山地下者皆蜂起セシムルニ木村カ即後悉戦死ス木村  
カヲキ命イキテ佐治城ニ逃レテ父子一所ニ守之蒲生氏郷加勢  
ヲ請フ氏郷深雪ヲ渡テ出勢伊達政宗モ兵ヲ出ス氏郷名生  
城ヲ攻屠ルニヨリテ佐治ヲ取卷一揆悉退散ノ佐治無別条  
木村父子ハ氏郷ノ加勢ニハ二助命ヲ得シモ此取ノ一揆蜂賊不  
止翌年正月ニテ氏郷佐治ニ在城淺野長政下知ヨリテ兵ヲ入  
翌天正十九年南部九戸一揆蜂起去年ヨリ奥州一揆未静謐ニ  
付テ尾張中納言秀次大將トシテ江戶大納言家康ハ奥州征伐ス  
下向 源君ハ扇手次秀次ハ北目ニ陳ラスハ之九戸城ハ氏郷可攻  
撃旨ヲテ堀尾帶刀吉晴并伊兵部少輔直政ヲサシメテ

八月九戸表ハ出張氏郷ノ先手関長門守田丸中務少輔浦系  
蒲生源左衛門同志空門根曾利穴太井ノ両城ヲ攻ヲトス  
而ハ九戸修理大夫政実降参一揆ノ与黨擲引ラハメテ悉斬  
飛セシメ奥州静謐 源君秀次乃伊達政宗所替ノヲ命セシ  
米沢羽州ヲハ氏郷ニ賜テ各大シテ班師シ  
庚子役ニ 上杉景勝持白石城ニ甘糟備後守近江守籠城ス  
備後守在會津 家人等守之 政宗先惣シテ攻撃ノ城共堅守トイハテ事難叶存  
政宗家臣石川大和守ヲ以テ降参スヲ云ハニ白石ハ政宗戦切地  
ト号直ニ領之  
瀬上福嶋戦関ヶ原一戦翌年二月政宗信夫郡働テ所ヲ



放火セシテ素杭陣スリ瀬上兵ヲ出シ福嶋ヲ攻下ス此時福嶋勢  
伏ヲマケテ寄キヲ討政宗モ川中ニテ自戦シ此敗上杉ノ家臣  
須田大牧助築川城ヨリツイテ出政宗本陣素杭ヲヤキハクイ幕ヲ  
トリ雜具ヲ亂取セシム

奥州ハ大國タルニ古来ヨリ茂田郡ニ鎮府ヲ立テ國司ト鎮守府ト

西所ノ下知ヲ守ラシム阿部賴時本名 賴義奥州ヲ押領シ辰川居座ラシ

西ハ百川関ヲ限リ東ハ外濱ヲ限ル行程二十余日其中間ニ辰関

ヲカニ三十餘里ノ間ニ櫻木ヲウケテ号駒形嶺男子并殿盲目

厨河次郎貞任鳥海三郎宗任境請師宮照黑沢尻五郎

正任白鳥八郎行任女子二人已上八人此所ニ居住頼朝公

東征ノ時分テ辰川ノ白踏并宮照カ松栢盛通 貞任 琵琶柵 後見

其遺制アリトノ貞任宗任退治ノ時清原武則軍切言ツテ

此跡ヲ賜ルノ処武則子武衡家衡又朝敵トナツテ永保二年ニ

源義家多ク誅戮セシ此時武衡家衡カ弟荒川太郎武貞

朝家ニ忠アルテ父兄ノトヲ相續ス武貞無子ノ清衡トナリ

テ奥六郡伊澤 加賀 江刺 紐岐 志波 岸ヲ領康保年中ニ江刺郡豊田館

ヲ岩井郡平泉ニウツス而シテ三十三年ヲ歴テ卒ス凡ソ西国村

一万余アリ基衡アトナリキテ西国ヲ管領スルイ又三十三年

秀衡相續シ鎮守府ノ將軍ナリシ又三十余年ヲ歴シ辰

九十九年ニ泰衡至テ滅シニヨリ奥州奉行葛西三郎清重ニ



命セラレテ伊沢磐井<sup>ヲカ</sup>壯鹿等ノ郡ヲ賜リ畠守<sup>東鑑ノ十三枚</sup>伊沢左近將監

家景也其後葛西伊沢代々相續ス元弘比奥州ノ國司ハ

源大納言北畠親房頭家父子相續延文比斯波伊豫守家兼

兩國探題トシテ大崎<sup>三</sup>下向ニ男修理大夫兼頼出羽ノ安室使少

リコトヲ甞上山形ノ家ト云其後大崎山形武威自然衰テ諸家

自立ス秀吉公治世ニ及テ蒲生氏卿會津若松在城ノ奥州事

ヲ檢断ス是秀吉公攝州大坂城州伏見御座ラスエ<sup>三</sup>ノ<sup>二</sup>ニ

庚子ノ役後ハ柳宮武城ニシテ<sup>二</sup>ノ<sup>一</sup>故奥羽更甚不遠遼ヲ

以テ古来ノ制ニテ<sup>二</sup>ロ<sup>一</sup>セラレ也サレ<sup>二</sup>ル<sup>一</sup>岩城白川棚倉<sup>三</sup>ノ所ハ

イツモ奥羽ニ出沒スル要路トシテ<sup>二</sup>ノ<sup>一</sup>重代御家人己ヲ守ル

奥州大國<sup>ヲ</sup>トシテ源家嫡流頼義義家父子<sup>ニ</sup>陸奥守<sup>ト</sup>ナリ

義家子為義此守護<sup>ヲ</sup>トシテ<sup>二</sup>ノ<sup>一</sup>陸奥守<sup>ト</sup>ナリテ奥州ニ

朝敵<sup>ナ</sup>リ<sup>ト</sup>ハ不吉ノ例ナリテ無勅許其後大江廣元此國同トシテ

頼家<sup>等</sup>及テ北條義時陸奥守<sup>ニ</sup>任ス其後足利義氏ユスリテ

陸奥守<sup>ト</sup>ナリテ<sup>二</sup>ノ<sup>一</sup>北条家<sup>ノ</sup>嫡流執權<sup>ト</sup>不任此守護<sup>ニ</sup>不任

奥州ハ北西東<sup>ニ</sup>海<sup>ヲ</sup>ウケ常州上下野州南東<sup>ニ</sup>テ<sup>二</sup>ノ<sup>一</sup>越後<sup>ノ</sup>西

南也出羽ハ西方ノ中間<sup>ニ</sup>在<sup>リ</sup>大國<sup>ニ</sup>海陸山川殘所ナシ

津<sup>津</sup>小泊<sup>ヨリ</sup>松前<sup>ノ</sup>十里松前ヨリ蝦夷國<sup>ヘ</sup>ツ<sup>ク</sup>其廣袤不可知

蝦夷度々奥州路<sup>ヘ</sup>入<sup>テ</sup>暴息ヲナス古来東夷トスル此更ナ

也



蝦夷嶋

按蝦夷地在東北隅與奥州越後阻海相隣之間  
奥州尤便路也景行帝二十五年遣武内宿禰察諸國  
之地形二十七年武内東歸奏言云東夷之内二有  
日高見國其國人男女並推結文身為人勇悍是惣曰  
蝦夷亦土地沃壤而曠擊可取也四十七年復六月東  
夷多叛秋七月帝授鉄鉞於日本武尊曰朕聞其東  
夷也識性暴強凌犯為宗村之無長邑之勿首各貪  
封境立相盜畧亦山有邪神郊有姦鬼遮衢塞徑多  
令苦人其東夷之中蝦夷是尤強焉男女交居父子

無別冬則宿穴夏則住櫟衣毛飲血昆身相疑登山  
如飛禽行草如走獸義息則忘見仇必報是以竄藏  
頭髻刀佩衣中或聚堂類而界邊境或佃農粟以畧  
人民擊則隱草追則入山故往古以來未深王化願  
深慮遠謀探其伺愛永之以威懷之以德不顯兵甲  
自今臣願即巧言調暴神振武以攘其鬼於登日本武  
尊乃受斧鉞以再拜帝則令吉備武彦与大伴  
武日連後之此也蝦夷面縛服罪自日高見國班師其  
後蝦夷朝貢仁德朝二十五年蝦夷叛令田道行爲田道敗死  
伊弉水門為蛇十年昨蝦夷敏達朝春蝦夷數千級於邊



境因之召其魁師大毛人也綾糟等以詔景行帝之條例

責之綾糟等大盟而服崇峻帝遣近江臣滿觀蝦夷

國境舒明九年朝蝦夷反上毛野君形名擊之大唐齋明

朝阿倍臣率船師擊蝦夷鵜田又シロ停代二郡蝦夷降陳

船於鵜田浦定淳代津輕二郡ミヤシラ各賜位一階旗

鼓弓矢鎧詔淳代郡大領沙奈具郡檢覆蝦夷戶口

与虜戶内同五年又征蝦夷同年遣唐使以蝦夷男

女二人示唐天子持統帝二年蝦夷賜冠位同朝三年陸奥

優嗜曇郡蝦夷某請為沙門賜佛像哉蝦夷沙門道信

賜佛像文武帝十年陸奥蝦夷賜爵位越蝦夷聚為一郡

元正朝神龜元年藤原宇合為將軍征蝦夷桓武朝

延曆七年紀古佐美賜節刀征東夷大不利因茲

坂上田村麻呂為征夷將軍悉服東夷自尔猶雖

有小暴不到大逆

齋明五年遣唐使以蝦夷男女二人示唐天子天子

問云蝦夷幾種使人謹答類有三種遠者名都加留

次者名鹿蝦夷近者名熟蝦夷今此熟蝦夷每歲入

貢本國之朝天子問曰其國有五穀使人謹答之食

肉存活天子問云國有屋舍使人謹答之深山之中

止住樹木天子重曰朕見蝦夷身面之異極理喜怪







家臣直江山城寺兼繼在城庚子役後置勝此所<sub>ニ</sub>在城<sub>ニ</sub>  
彈正少弼是勝播广寺直勝喜平次相續

秋田郡  
窪田城

佐竹修理大夫源義隆

寛文十二年義隆於此地卒嫡男右大夫義處相續

龜田作野田 作飽田八羽州要地古来九重此地出羽<sub>ノ</sub>直城<sub>ノ</sub>兼賴朝卿

時盛長力忠勤<sub>ニ</sub>ヨリテ子是盛城<sub>ノ</sub>任是盛子義景相續<sub>ニ</sub>ヨリ

他人不競望此子孫或秋田或城<sub>ヲ</sub>以テ氏<sub>ト</sub>ス

盛景公山陰中納言後亂本奥羽人盛長祖父国重曾為出羽人

近代秋田城<sub>ノ</sub>親存<sub>ニ</sub>在城領<sub>ニ</sub>北慶長七年依竹義宣此<sub>ニ</sub>所<sub>ニ</sub>放<sub>レ</sub>之

親李八常陸完戶領義宣與子<sub>ノ</sub>岩城貞隆<sub>ニ</sub>養義隆<sub>ニ</sub>是<sub>レ</sub>也  
忠二郎 實義宣子 繼岩城家

最上  
山形城 奥平大膳亮平昌能

延徳元年斯波大崎伊与守家兼為奥羽探題奥州

大崎<sub>ニ</sub>下向<sub>ニ</sub>二男修理大夫兼頼出羽按察使<sub>ト</sub>シテ同三年

八月前上郡山形<sub>ニ</sub>至<sub>レ</sub>ルヨリ代々此<sub>ニ</sub>所<sub>ニ</sub>テ出羽<sub>ヲ</sub>守護<sub>ス</sub>近代

出羽守義光時秀吉公<sub>ニ</sub>屬<sub>ノ</sub>本領<sub>ヲ</sub>賜<sub>ル</sub>二男駿河守家親

相續家親<sub>ノ</sub>子源五郎<sub>ニ</sub>某有事領<sub>知</sub>没<sub>レ</sub>叔鳥居元京亮

忠政同左京亮忠恒保科肥後守<sub>正</sub>之松平大和守直基松平

下總守清良奥平昌能相替<sub>テ</sub>領<sub>之</sub>

庄内城鶴岡 酒井左衛門尉源忠義

庄内八元庄内悪屋形吉氏ト号<sub>ル</sub>領<sub>分</sub>也吉氏家臣多<sub>ク</sub>杖<sub>々</sub>之

シテ今<sub>ノ</sub>最上出羽守義光押領<sub>ス</sub>ル<sub>ニ</sub>越後<sub>ヨリ</sub>上杉老臣本庄

越前守重長後改 出羽守 <sub>コ</sub>所<sub>ニ</sub>へ<sub>テ</sub>安合戦<sub>ニ</sub>敗<sub>レ</sub>方<sub>ニ</sub>敗<sub>レ</sub>北



ツイニ庄内ヲ上杉領クランム庚子役ニ庄内川南大山城ニ下  
對馬守秀久在城ス川北東禪寺 今号亀崎ト又号酒田ト  
酒田元町名

志多修理亮川村兵藏在城辛丑年兩城竄上方へ降

参因茲乃竄上義光ニ庄内ヲ賜 三郡 庄内城ハ大山城以前

ヨリノ城地タリト云居義光ニテ破却セシノ大法寺ニ城ヲ移シ鶴出

ト号シ義光隱居所タリ家臣 ニイセキ 新閑因幡守在城竄上家

滅シ後酒井官内少輔忠勝ニ賜テ嫡子根津守忠當同

忠義相續

新庄城 戸澤能登守平兼盛

此所ハ小野寺カ領所也 藤原秀師後胤 小野寺太郎道綱 又義寛号

山北トシホシヲ領ノ横手ノ屋形ト号シ代々横手ニ住ス小野寺遠江守

庚子役ニ竄上領ニ兵ヲ出シ湯沢益田兩城ヲ攻メ此輩ヨリテ領

分ラ没収セラル佐竹義宣ニ秋田ヲ賜ルカテ戸沢カ山北領ヲ

クリテ新庄へ出ル也戸澤元南部堺ニシクシト云山城ニシテ

リ其所ヲ戸沢ト云山北ノ入口也其後今内狭ニテ山北カテ館ト

ト云処ニ城ヲ築テ居住初ハ南部ニ屬ス後戸沢飛彈守背南部

後南部ト和睦シ比山北三郡ヲ戸沢領之也

由利城 六卿伊賀守藤政勝

由利ハ由利中八惟平頼朝ノ時此所ヲ領ス惟平カ子惟久

建曆三年五月和田合戦時若宮大路ヲイテ和田軍勢



ヲ射ル其矢ニ姓名ヲヒルセリ古郡左衛門保忠カ即後此矢ニ  
シタル保忠伴ノ矢ヲ射返ス其矢返作泰時鑿ノ州摺建  
惟久射敵ノ条無終トイハレ右ノ誤ニ因テ所領ヲ召放タル  
其後戰國ニ及テ滝沢内越<sup>ウチイリ</sup>岩屋赤生津<sup>アカフナ</sup>ト云地侍由利  
ニ郡ヲリ合持也山北六戸沢カ一族六卿本堂寺在之  
庚子役後所ノ没収セラレテ六卿ニ此所ヲ賜改勝兵庫頭  
政兼子也

上山城 山城寺志吉男 土岐山城守源頼行

上山六元最上領也出羽守義光<sup>寛永五年</sup>里見越後守同氏部大夫  
父子在城其後松平中務大捕忠知土岐頼行領之

出羽国古城甚多最上出羽守義光山形<sup>白山形</sup>在城時家臣  
守城者十八人秋田城夕戸沢寺カ家人宿守城輩多  
庚子役最上領初瀬堂城ニ志村伊豆守在城<sup>一里余</sup>  
畑屋城ニ活五兵衛中野城ニ本間左馬助在城其外谷地天童  
野辺澤山<sup>ヤマハ</sup>辺酒延<sup>サカノケ</sup>寺庄内川北川南所ニ城多  
羽州古戰場<sup>古</sup>所ノ地取合多<sup>シ</sup>近代所云傳ハル分如左  
千安合戦上杉家ノ老臣本庄越前守重長庄内取取<sup>取</sup>取  
千安川ニヨイテ一戦<sup>リ</sup>此取東禅寺筑前守カ弟若馬頭敵ノ兵  
下キ<sup>レ</sup>重長カ勝関ノ執行処<sup>ハ</sup>押入テ重長ヲ伐ル重長カ曾ノ星ヲ  
削落ス<sup>逃</sup>習ノ兵<sup>コ</sup>ヲ討留也<sup>四十二歳</sup> 庄内ノ上杉領也



大平戦ハ秋田塚大平ニ大平左近大夫在城ノ秋田不従ニ因

テ城今親季極月晦日城トシラ考テ此城ヲ攻此城アリ堅固

ノ要害タリ左近カ子テ城中ニテラノ木ヲ振ニケツリ先ヲホサキ

如クテシメ油ヲ敷遍ヒイテ火ニカワルシ教百本用意セシメテ秋田

勢ノ来ルヲキイテ逸部大炊ヲ左山ヘニワシ櫻田大和ヲ山ノ右ヘニワ

シ左右ヨリ関ヲケシメ寄手議擬スル既城ヨリ突テ出秋田勢

敗北既右木鎗ニテケクキニイタシトス討取此段合木喜兵衛

ト云モノ十六歳ニテ四度鎗ヲ合ス雪中秋田勢甚覺ト也

又秋田戸沢山北ヲアライ三年ノ取合アリ天正十七年秋ニシテ

ト云秋田塚ニテ戸沢カ陣ヘ秋田勢ヨリ夜軍ヲイタシカケル

ヲ戸沢俄ニ柵ヲシテ石ヲトシ材木ヲナケケテ大利ヲ得コヨリ

秋田へ相寄攻撃既ニ秋田本城計ニセラル寄手内赤生津裏切

ノ変アリテ戸沢敗北ニシテ俗ニ秋田陣ト云也

所ニ伯州亂ト云南部伯耆守山北ニ働テ戸沢飛彈守ト戦也

戸沢初ハ南部ニ属ス後背之テ山北角館ト云ニ新ニ城ヲ築テ居

住ス因茲南部兵ヲ前田角館ニ出シ旗本ヲ山上ニシテ角館

ヲ攻戸沢兵梅沢山北梅沢城主門屋上同角館北

ヨリツミ打テ南部不利其後南部大勢ヲ率シカ攻ニ可攻

撃トキコヘケレハ戸沢ヒツクニ小野寺ニ援兵ヲタノミ且又家人

白岩兵庫白岩城主ニ内通ノ戸沢別心ヲ体シイタシテ南部志

天正十七年

山北梅沢城主  
角館ノ東北

門屋  
上同  
角館北

白岩城主  
戸沢老臣



ヲ通ヒシム因茲南部白岩城ノ東ニ藤師峠ト云取リ兵ヲ引入  
ト約束シ先例道ヨリ真ニ角館ニ押寄テ引取トキ藤師峠方リ  
白岩ニ手当モイタサス引入ル処ヲ白岩俄ニ兵ヲ出シ己ニ南  
部  
コレニ驚テイツキ峠へ引上ル処ヲ左右谷ニ伏兵ヲ設小野寺戸沢カ  
兵コレヲ打ケルコレヨリ已後戸沢カ領分へ不出後ニ和睦ニテ相  
親シム是ヲ俗ニ伯州亂ト云也

初瀬堂畑屋上ノ山谷地ト云ニ大沢サスナニ此外ノ所ニ及  
庄内ノ戦ハ庚子辛丑兩年ノ事也 見  
関ヶ原紀

出羽國守護職古来重之殿嗣天皇昌泰二年以来中  
絶而至後冷泉院御時平繁盛始補出羽城久繁盛者余  
五將軍維茂父也維茂子繁茂相續而為出羽以此姓為  
城氏無補任人建保六年安達藤九郎盛長子富門尉景盛  
出羽城々々リ甚以新恩ノヨシリノ沙汰アリノ後北家  
代々相續ノ漸微タリ頼朝公既小野寺太郎道綱當國ノ  
大名ナリ延徳ニ斯波兼頼出羽安察使トノ山形住スリ  
最上家出羽守タリ義光ニ及フニ最上三郡庄内三郡  
由利二郡ノ地頭トシテ出羽守タリ源五郎其有眾領地没収  
小野寺モ屋形ト稱セシカ庚子役ニ有事テ没倒其後猶山形ニ  
在城ノ地頭出羽ノ事ヲ司也

出羽國ハ奥列西方ノ中間ニハサマリ海山ヲウケテ尤大國ナリ



秋田酒田ノ奥羽ノ海路要津ナリ酒田ヨリ越後ノ新瀉ノ海上  
三十二里アリヨリコトニ庄内ハ越後ノ近ニ庄内ヨリ山形ハ陸地ニ  
山中險坦地ニテ往来自由ナラズ濱通ノ通路モ路次遠ニ事急  
ナラシメ難叶也

以上東山道八箇国知行高五百六十三万七百石余

北陸道

若狭國 高八万五千九十石余

小濱城 酒井修理大夫源忠直

此所信長公時武田大膳大夫義統若州ヲ領ク在城ス  
其比ハ山ニシテ城ヲ其後武田有事テ領知没収セシ丹羽  
五郎左衛門尉惟任長秀ニ賜ル其後秀吉公治世ノ時  
淺野彈正少弼長政在城其後羽柴若狭守少將秀俊後  
長嘯本木下氏此国ヲ領ス関原役後京極宰相高次ニ此国ヲ賜ル  
而シテ嫡子若狭守忠高相續忠高卒ニ無子因茲酒井讚岐守  
忠勝ニ賜テ忠直ニ至テ相續



若州古城所ニテアリ三方郡沙木城粟屋越中守居城武田義統ニ  
属ス後京極家人多賀越中守在城此所越前敦賀郡  
ノ境目也

若州ハ頼朝公以来守護職ノ輩多シ浦義澄孫春村此国ノ  
守護タリ尊氏公治世及テ細川清氏ヲ国ヲ領シ小濱ノ城ニ  
頓宮即左門ヲラメ置ク事旧紀ニ出タリ其後尾張左衛門佐  
入道心勝山名氏清守護ス明德亂山名滅シ若州ヲ一色  
修理大夫詮範ニ賜公志仁亂武田大膳大夫國信大膳大夫信繁  
子号治部少輔  
大膳大夫 細川勝元与一色ヲ追落シ此国ヲ守護シテ義統ニ至ル  
信長ノ時義統没倒ノ後丹羽長秀領事見小濱城系

若州ノ古戰場多ク越前敦賀郡ノ入口沙木邊ニテ戦アリ  
近代朝倉度々沙木邊ニ兵ヲ出シ合アリ  
信長公江北淺井ニ道ヲカリ玉フテ越前金崎ノ師ヲ出ル時  
大権現モ御加勢アリ羊筒山城落金崎モ既ニ落城及ノ處  
淺井長政別心ニ付テ信長公歸路ヲタシ玉フ因之俄ニ若州ニ  
カリ粟屋越中守沙木城主ヲタシシヨリ江州ノ山中ニカキ朽木河内守  
元綱ヲタヨリトシ上京アリ此既 源君ノ跡ニヨリモフテ慶  
ヲトケラシ引取玉フ

若狭国南ハ丹波近江北ハ海西ハ丹後東ハ越前也小濱城  
ヨリ敦賀坂立石ニテ十里余立石ヨリ敦賀ニテ二里アリ丹波



山中皆險坦路之丹後堺多々小濱城下ヨリ七里余アリ古来  
ハ敦賀ノ堺ハ沙木ニ城アリ丹後堺高濱<sub>海</sub>ニ城アリ近江ノ堺  
熊川ニ熊川ト云モノ在城ス

越前国 高六十八万二千六百五十石餘

福居城 松平越前守源光通

此城初ハ北庄ト号ス信長少時柴田修理亮勝家越前ヲ  
領メ此城ヲ取テ居城ス秀吉公治世及丹羽五郎左門  
長秀カ居城アリ嫡子長重有事テ後堀左門督秀政ニ  
賜ル秀政カ時此城ヲ改築テ灰トラ修復ス嫡子秀治相續  
秀治越後ヲ領ス後越前守護職闕テ青木紀伊守此

城主アリ関ノ原役青木父子没倒後三河守秀康卿越前  
守護職メ此城在任此又再修造リ奉議忠直松平伊豫守  
忠昌同光通相續

元越前守護朝倉代々一乘谷ニ居住セシル要害ナク屋敷構也因  
之柴田勝家北庄城郭構也伊与守忠昌時北庄ヲ改テ福居  
城ト北庄乃足羽也義貞塚在黒丸  
自延羽二里朝倉土佐守ト云テ居城リトシ

府中城

此所越前守護代居城アリ近利尾張守高經當國ノ守護  
ト此城ヲ取テ其後朝倉越前ヲ領メ一乘方谷ニ居住シテ山崎  
長門守吉継在城其後富田孫六長秀府中ニ在城ニ接路起



時七重三河守一換暫在任信長公前田利家依成政金森長近

或云金森大野郡ヲ領ス不破河内守為之衆一

三之府中石ヲ与一玉ヲ因茲三士此所ヲ領ス天正八年依之數中

ヲ賜リ又同九年金森之飛彈ヲ賜リ利家モ能州賜リ一々府中

ヲ不差上内ニ信長公有度テケハ直ニ府中ニ在城秀吉公ニ

及テ丹羽長秀越前ヲ領シ府中ニ嫡子長重在城リ其後

堀尾帶刀吉晴ニ此城ヲ賜ル関原役ノ後秀康卿之家臣

本多丹波守在城コヨリ同内藏助相續

### 大野城 松平但馬守源成政

朝倉金吾義景比朝倉式部太補景鏡後改景鏡土橋領之

其主人義景ヲ弑ノ賞ニヨリテ信長公ヨリ本領ヲ安堵シ土橋氏

改其後景鏡ニ換ノ夕々ニ寄ヒテ此田勝家越前ヲ領ス

大野ニ柴田三左衛門勝政或云原隱岐守在城ニ其後織田常真

嫡子宰相秀雄母國司関原役ニ秀雄与逆徒領地没収ニヨリテ

秀康卿家臣土屋九馬助在城其後忠直家臣某守此

忠直有度テ松平出羽守直政同大和守直基同但馬守成政

相代城主

### 丸岡城 本多飛騨守藤重昭

此城本号豊原城乃豊原寺ノ衆徒居所後城取立朝倉家臣守

之柴田勝家時柴田伊賀守勝豊在城天正七年五月北條ニ接攻

此城ヲ勝家ノ家臣柴田源左門後責ノ働リニ此所也其後



秀吉少時青木伊賀守綱之関原役後秀康卿家臣今村掃部  
領之其後本多飛騨守成重同族路寺重能同重昭至テ相續  
敦賀 酒井修理大夫源忠直領

敦賀越前若狹海陸要地也京角鹿下ニテ往昔此浦異國ノ

王子着舟更リ仲哀至ハ此処ヲ都ニ定メ至リテ代ハ越前

領ニテ亦也朝倉義景時朝倉中務少輔景恒此所ニテ金崎ニ

在城ニ信長公治世ノ時武藤弥平兵衛尉ニ此所ヲ賜ル秀吉公治世ニ

及テ蜂屋兵庫頭頼隆 後任 出前守 在任其後大谷刑部少輔吉隆領此

関原役後秀康卿家臣清水丹後守于此其後京極若狹守

高次若州ヲ領スニヨリ敦賀若州領多リ高次家人大道寺

内藏助守之其後酒井忠勝時家人澤津九郎右衛門守此所

敦賀城ハ海ノタヲ引キヨリ流ル川ヲ壅キリコニ名城也凡

當所北國ノ要津ニ北陸道古京ヨリ鞍馬ニカリ江州朽木ヲ

有見ス濱ヘカリ敦賀ヨリ越前出己本道ニコエハ越前へ

出入ニ此所要地ナリ其後西近江ノ道より七里半山中ノ道

新田義貞北國下向時往來路也今東近江木之本トヨリ往來

スレハ近キ也然ハ北陸道ノ要地也越前守護職ヲ賜

ハ輩ニモ敦賀郡ヲ除ルハ此ニナリト云ヘリ亦テ云キハ敦賀ハ

ニサシク若州へ可入所ナリ俗ニトリノ郡ト號シ若州へ取入ルニ傳

シト古来ヨリ越前屬スニ旨飯大明神越前ノ主神明張明



金崎古城 是古敦賀城之古來氣比大神宮神領

元二氣比太官司領之也新田義貞此城楯籠時氣比

強即大夫氏治此城ヲカニテ入ラケ也近代八朝倉中務太輔

景恒居住繼田信長公裁前奏向初先于箇中城ヲ隔其

後此城之攻玉ノ景恒既危リシ時或云城陷淺井別心三兵ヲ入ル

其後景恒城ヲステニ逃止シ而シ武藤在城見敦賀志云

東御古城 此所八秀吉公ノ取可竹法印卷子長谷川

藤五郎秀一在城世東御侍後ト歸ス秀一朝鮮征伐ニ

出勢城代トシテ嶋孫左門守此秀一朝鮮征伐ニ

子ヲ斬絶其後城主無之

勝山古城 此所北田勝家ヲ甥柴田三左衛門居城越加州

一揆退治ノ時佐久間玄蕃元政盛ハニキシテ天神山ヨリ五幸塚

三堂へ出向フ三左門尉勝政ハ勝山ヨリ加州へ入ルニ勝山ハ

甚切匠ニシヨリ十六ヶ村ヲ攻テ一揆ヲ後シ其後加州ヲ政盛ニ賜

ル時此十六ヶ村勝政切リテ地ニ勝家下知シテ勝山領ヲシテ

ニ今以テ其村勝山屬ノ越前領ナリ吳加州勝政大野ヲ領テ後

原彦及即存城彦及即後或云彦及即大野ヲ領勝家政盛敗止ノ

越前大國ニ所ニ古城多シ羊角山足羽黒丸藤島三峯湊凡生松山

鯖波今庄豊原平泉寺寺皆城ナリ日記所看凡七十餘ヶ所

古戰場源平ノ戦ニ木曾義仲信州ヨリ上洛時平氏ノ軍將北國ニ



下向ノ所ニ戦アリ建武亂ニ新田義貞金崎龜城此處當國守護  
足利尾張守高經ハ蕪木ヨリ押寄仁木伊賀守頼重ハ丹波美作ノ  
勢ヲ奪<sup>江前</sup>鹽津ヨリ向フ今川駿河守ハ但馬若狹ノ勢ヲ奪ハ小濱ヨリ  
押寄荒川參河守ハ丹後ヨリ出テ足壇ヨリ向フ細川源藏ハ四國勢  
ヲ奪ハ東迄江ヨリ出高師恭ハ美濃尾張遠江兵ヲ以テ荒血中山ヨリ  
向フ小笠原信濃守ハ信州兵ヲ以テ新道ヨリ押寄佐木塩谷判官  
高貞ハ出雲伯耆ノ兵ヲ奪ハ海上ヨリヲ以テ此處金崎  
落城尾張守高經ハ府中ノ城ヨリ義貞相山城ヲ以テ度々戦アリ  
鯖江戦不利高經府中ノ城ヲトシテ足羽城楯籠此處國中ノ城  
七拾余ノ城忽爾高經僅黒丸城ト所ヲキルト云ヒ七ノ城内方ト云テ

要害ヲ設ケルニ三百ノ小勢ヲ以テ三万ノ寄手ヲ引請義貞ヨリニ  
匹夫鏃ニカリ討死哉前ノ國忽ニ高經屬ス其後鷹巣城細取能  
楯籠武威ヲ振トイヘトヨリニ高經ニ攻落サル而高經入道ノ朝  
詔者訴ヨリテ裁前ニ下リ杜山楯籠曾治部太輔義將東屋  
城ニ入テ守此畠山義深山名佐木等攻之ヲ大戦道朝奉  
子義將罪ヲセサセ本領安堵ス道朝義將ノ子孫ヲ斯波ト号ス  
俗ニ武衛ト称ス久ノ武衛家督相論以後威衰テ家臣朝倉ト  
シ執前國ヲ領スノ時兵々攻撃不可故奉朝倉孝景越前ノ  
領後加州能州ノ一向宗一揆セシテ朝倉貞景時越前大亂此  
時<sup>孝景弟</sup>太郎左門教景<sup>刺殺号</sup>大ニ勇戦大勝利得其外教賀郡<sup>宗満</sup>



所々戦り信長公越前征伐金崎平筒山落城其後越前入

朝倉河洲八出勢ノ敗北越前敦賀近所乃称山守之戦ノ田山守長門守吉継戦死我景兵

悉敗之信長公兼松足半ヲ賜モ此灰也ヨラ乃称山戦ト云ヨリ朝倉不

及一戦敗北滅亡其後一揆蜂起舟征伐越前平均秀吉公時賤嶽戦リ

直ニ北庄出軍勝家滅亡関原役前田利長攻大聖寺城谷吉隆率

北陸道兵入北庄此辰織田秀雄寺大野城与逆徒ト云不戦降奉

越前国ハ藤原利仁將軍ノ嫡子叙用齊藤ノ元祿ノ此国ニ

守護多ク叙用カ孫為時北陸道七ヶ国ノ押領使トシテ越前守多ク

因茲齊藤一流久シク越前地頭職ヲ云ム源頼朝卿臣北條

時政守護職多ク尊氏公ノ辰足利尾張守高経入道ノ朝此国

守護タルヨリ代々斯波武衛家ノ領国ナリ武衛家衰テ乃家臣

甲斐朝倉互ニ攻撃ノ朝倉輝臣右衛門尉孝景号英林寺号ニ此国

ヲ押領シ京都將軍家ヨリ御教各ヲ賜テ乃此国守護ナリ

朝倉五代孫義景ニ及テ靈陽院義昭此国ニ下向クテ暫在国恢復

ノ事ヲ催サルト云ニ成ニ付テ乃美濃岐阜へテ信長公ニ依

頼ツイニ帰京將軍家ヨリ此時信長公ヨリ義昭命以テ公義

ノ軍変ヲ可勤ノ旨示サルトイハレ義景不肯シニツイニ信長公

スナハテシテ征伐クテ朝倉ノ類滅亡ス此時朝倉家臣前波

九郎兵衛尉吉継ト云モノ一番ニ降奉ノ朝倉ヲ討ク此者朝倉

カ目代トシテ越前國中ノ事ヲ進退トシメシモノナルニ先越前守護



職ヲカシニ与ヘテ桂田播磨守長俊ト改メシニテ此者乃一采ヶ谷ニ

天正元年

居住ス北庄ハ木下助左門明智光秀津田九郎次郎三人衆ト

号リ國中ノ檢査ヲ司朝倉式部太捕景鏡ハ天野郡ヲ賜改

土橋ト

同孫三郎景健ハ安居ヲ領シ安居氏ナリ

秀吉公ノ飯田武藏守  
於此依領一万余

然ニ朝倉家人富田弥六長秀取前リ信長公ハ志ヲ通シ忠ヲアラ

フスト云ヘテ桂田カ諛ヨリテ不及優賞ヲラ憤テ天正二年正月

廿日ニ揆ヲ催シ桂田カ館ヲヨセ一時ニ攻破テ一族ヲトシク

擊殺之富田モ亦一揆ノタニ害セ凡此時朝倉一族皆滅ビス

因茲加州リノ向宗七里三河守ヲ招テ夾ケニ揆蜂起セシム而ノ

大坂攝州ヨリ下関筑後守ニ越前守護職ヲ与ニ大野郡ハ杉浦法橋

府中上郡ハ七里三河守コシラ守ル天正三年夏信長公重テ

越前征伐スルテ柴田勝家先陣ヲトム而ノ九月一揆悉平均

中郡川北八郡ヲ勝家ニ賜大野郡ハ金森日根ニ賜ル府中

上二郡ヲ不破河内守佐々成政前田利家ニ賜リ勝家ヲハ

北陸道ノ惣追補使トシテ秀吉公及テ勝家滅ビ丹羽長秀堀

秀政秀治相代相續秀治越後領時中納言豊臣秀秋有事テ

越前國ヲ守護ス此時木下秀俊領若州若狭少將  
後号長崎其後越前敦盛ニ

大谷刑部少補吉隆ヲサセテ北陸道ヲ司ラシメテ越前一國ハ皆

小身輩ニシテ領ス木村常陸乃太田飛騨守青木重戸田武藏守

等各ヲ所ヲ領ス庚子役後中納言秀康卿守護職ト相續



事見北庄  
余下

越前国ハ江州美濃ヲ南ラケ加賀国ヲ北ラケ海ハ西北ラケリ  
東ニ飛騨国也大國ヲ北陸道惣管ナリ此故ニ北陸道ヲ守護ニ革  
北國ヲ守ケテ言リ惣ソ朝倉守護間若狭口敦賀金崎朝倉  
中務少輔景恒ヲサシテキ加賀口金津ニ溝江大炊助長逸ヤス在城ス  
惣シテ若州口并江州高嶋郡海津口七里半山中イソモ難所也  
江州伊香郡中河内柳ヶ瀬道切所ヲトイハレ皆山坂也加賀口  
ハ金津細呂木ニテ平原ニ大聖寺ハ加賀領久ユニ金津口要害  
不險也凡ソ加賀国越前国ヨリワリ出セルト日記ヲラシクハ  
大聖寺邊モ本ハ越前ナリシヤ秀康卿ハ既金津カキラリテ所ニ

多賀左近修理大夫 屋敷ヲカスヘライシ守此也金津ノ上野ハ

一里半余ノ野ニテ此所ヨリ越前直下ニ見ラサレハ所也金津ヨリ九國ニ里

加賀國 高四十四万二千五百石余 舊紀云弘仁四年

三月日割越前国二郡置之或云天平二十年分越前国

三郡為加賀國

金澤城 松平加賀守菅網利

此所元ハ御山ト云向宗門後道場トシテ下間刑部卿此處在寺  
前田利家加州ヲ領シテ此所初テ城地トシテ改築也或云依久間

在城今案政盛 而ノ松任嫡男孫四郎利長在城也利長ニ  
在松任城

越中ヲ賜テ松任ヲ丹羽長重ニ賜ル也利家卒中納言利長



同利光 後改利常 筑前守光高加賀守綱利相續

大聖寺城 松平飛彈守管利明 實小松中納言利常之子

大聖寺我前坂往古ヨリ城ヲ建武ノ亂ニ新田義貞家人

畑六郎左衛門尉時能加賀国住人敷地伊豆守山岸新左衛門尉

等ヲカタクイ津葉五郎力大聖寺城責落ノ押領本手記九段ト旧記

頭然多朝倉宗滴加州へ奈向ノ故大聖寺ニ一揆ニセヨリ

テ守此宗滴攻撃ノ是ヲ攻落ス朝倉義景滅亡後信長公加州ヲ

戸次右近ニ賜ル此旺右近敷地ヒキダノ天神山ニ要害ヲカヘシテ在

城一揆所ニ蜂起ス因茲仇久間玄蕃元政盛此田勝家ノ下知ニ

ヨツテ大聖寺ノ要害ヲ取立在城ニテ一揆ヲ退治ス其後政盛

松任城ニ移ル秀吉公時溝口伯耆守此城在テ丹羽長秀ノ家臣

タリ其後山口玄蕃元弘在城関原役ノ節前田利長同利政

此城ヲ攻テ陷其後大聖寺ハ前田利長領ス利常及三男飛彈守

利治此所ヲ領之 城ハ別却構計也 利明相續

小松古城 此所ハ古来ヨリ一揆槍箆ノ地也丹羽長秀我前

ヲ領ノ時村上加賀守此ニ在城ヲ与カケリ其後丹羽即左衛門尉

長重領之庚子関原役ニ長重没倒因茲前田利長領之城

破却セシメ家臣前田對馬守同志摩守相續ノ守此利常

隱居後此所ニ在城其後前田三左衛門守之

松任古城 此所ハ榎木右衛門大夫居城加賀一揆ノ大將ナリ



上杉謙信度々此城ヲ攻蕪木堅守一揆後詰老ノ城ノイニ不  
陷後蕪木和睦スルテ謙信ニ属ス信長公時佐久間重春先  
政盛在城ス秀吉公ニ及テ前田利家子利長在城ス其後  
丹羽長重能美郡八分石松任四石ヲ領ス此所<sub>ノ</sub>在城長重有変  
没倒後長重ニ小松城ヲ賜テ小松城ニシテ此所<sub>ノ</sub>松任ハ破却也

津藩古城 代々津葉真此所<sub>ノ</sub>地頭シ東鑑太平記等見シ

近代富樫没後一揆居此城ヲ守ル上杉謙信加州押領ス此城ニ  
度<sub>ノ</sub>在陣秀吉公時前田利家領之ノ前由右近秀继利家在城ス  
其後城破却

鳥越古城 初前田利家カ人目頗多又各門丹羽源十郎在城  
ノ未森ツキキ懸城ス後佐久成政家後人世但馬守在城 事見城ノ中  
古戰場下

五幸塚古城千代三堂山ニ曲古城何レモ一揆ノ城也佐久間政盛

加州征伐後此田勝家ノ臣皆守此五幸塚ニ徳山五兵衛千代ニ  
拜江左南門三堂山ニ安宅左近ニ曲ニ吉原ニ即兵衛在城此外  
安宅アサケイブリハニ南郷津葉千足富樫等ノ古城不可枚挙

加賀国古戰場甚多シ木曾義仲北陸道ヲ打シ方ヘテ城中国  
砺波郡俱利伽羅峠ノ戦ニ勝利得テ加賀国ニ入平家加州宮腰  
ノ陣ヲ追落ル藤塚今湊安宅ヲサテ敗北ス義仲マイテ安宅押寄林六郎  
ヲ案内者トシテ安宅ノ川ヲシ平家ノ戦ニ勝利得此所<sub>ノ</sub>藤塚實盛等原  
ニライテ戦死 十三ヶ所小松八幡社有実盛甲冑是  
最前所著之或曰実盛有宿願奉附之 其後度々戦リ中ニモ  
富樫没倒後八巻ノ向門徒一揆黨ヲ結揚州大坂ヲ下間刑部ヲ



大将トテ下向ヒシメ杉浦壹岐法橋坪坂伯耆入道無木右門大夫  
ナト云輩一揆大将トシ越中能登ヲ引合セ古集ヨリ地頭多シ地持  
ト悉誅殺シ越前ニ打テ入朝倉貞景ヲ没倒トシ此既朝倉  
教景入道宗滴一人ノ覚悟ヲ以テ越前不及没倒一揆皆退  
散シ宗滴此遺恨ヲ存シ宗滴七十九歳ニテ朝倉長景代天文二十一年七月  
加州へ奔向リ所々一揆ト戦テ大勝利得翌年弘治元年ニテ  
右国一揆ヲ退治宗滴病ニカサシ掃国ノ卒スヨリテ朝倉  
右衛門尉景隆在山崎長門守古家宗滴陣代ト粟津安宅ヲ  
及火ノ一揆ト戦フ同二年春京都將軍家ヨリ大館御教存帝  
ノ兩國和睦ノ取扱フツテ加賀國四郡ノ惣代官トシテ窪田肥前守

長景へ出仕無事ナルノ処上杉謙信越後ヨリ越中ヲ押領シ加賀ヲ  
競望教年ノ度ニ奉向所々ヲ押領也ト云ヒ一揆大将臣四方通シ  
合ト互ニ救互ニ守テ謙信モ度ニ利ヲ失ヘリ俗ニ加賀ノ鎗ニハ  
御モリアルト云矣歌ハ此支也後謙信夫妻ヲ以テ弓矢格ヲ考  
一揆悉誅殺セシテ加州ハ蕪木右衛門大夫ヲ松任ノ城ニテ  
相殘ル松任モヤカテ降参セシメ加賀一國皆謙信ニ属ス  
謙信能州ヲ押領ニ由テ七尾城主長九郎左衛門尉重連  
天正四年末子僧思尊寺後退俗改ヲ安土ヘツルハシ降ヲ乞加賀承承因此  
長九郎在東門尉連龍北陸道奉行柴田勝家大将トシテ佐久間重光政盛前田利家  
丹羽長秀長谷川秀一木下秀吉瀧川一益都合四万餘ヲ以テ



恩厚寺ヲ案内者ト定ム天正五年八月昔加州ヲ取川ヲ水嶋ニ  
陳ヲ取謙信ハ七月下旬能州平均トシテ長重連寺首大將介  
七ヲ持セ八月朔ニ加州ニ著テ倉部ト柏野下間丸濱ニ札スルニ  
コトヲ梟<sup>カク</sup>松任ニ至テ燕木カ降ラウケ一ノ貫ノ領地ヲ与ヘ松任城ニ  
逗留リ此所ニ織田家ノ加勢水嶋ニ赤着ノ告リ合戦ハ明日  
允<sup>ニ</sup>ト約スル也其夜松任ニ猿樂ニ番見物也然レ上方勢  
水嶋ニテ群議ス既ニ能州平均長家悉戦死首ヲ梟セ九上ハ  
加勢不入也ト謙信逃死ノ松任ニ在城合戦明日トヨクニハ  
大隻ノ儀也早々引入可然トアウテ其夜引拂謙信翌朝兵ヲ出  
シ引ケル雜人等ヲケケラカシテ引入也

伏久間玄蕃允政盛哉田三左衛門尉勝政加州一揆退  
治ノ既一揆ニ不殘命ヲタケ和睦スルト約シ能美<sup>ノウミ</sup>江沼<sup>ヨシノ</sup>二郡ノ  
一揆大將分ハ小山<sup>今号金沢</sup>ニツイテ礼ヲウケシト勝政方ヨリフニワシ石河河北<sup>カホウキ</sup>  
西郡ノ大將分ハ松任ニテ政盛礼ヲウケルト云テ西方ヲ西死ニ悉  
スル不殘殺戮ニ及フニヨリ加州一揆皆平均也  
庚子役ニ前田利長利政大聖寺ヲ攻メタノ小松表ヲ出勢小松ニ  
丹羽五郎左衛門尉長重在城トシ逆徒因茲ニ堂山ノ要害ニ  
出嶋備中守千代寺西若狭守ヲ置テ小松ヲ攻メ大聖寺ニ  
シトフル小松ヨリ木波<sup>キハ</sup>沼<sup>カヌ</sup>へ榎木傳大夫舟ヲ出金沢<sup>カネザ</sup>勢<sup>セ</sup>ニ至テ  
カケテセリ合アリ大聖寺忽落城トシハ利長兵ヲ金沢<sup>カネザ</sup>班<sup>ハ</sup>トキ



丹羽長重カ家臣江口三郎右衛門等五幸塚ノ方へ出て出テ

太田野ニライテ長怒菴連能利致カ兵ト大ニ戦テ長カ兵多敗

死ス酒井与五門大谷与兵衛ハ北淺井へ押出テ太田但馬守カ

兵ト戦テ此所ニ惣方ニ合シテ多ク戦リテ物トアリ許見

加賀国ハ利仁將軍ノ流加賀カ忠頼或云利仁忠男カ子

林豊前守貞宗富樫ノ家國兄弟ノ領國ニ此西流相別ケ倉

光松任板津宮亦寺大寺ノ木曾義仲北陸道ヲ打後テ上洛

時林六郎光明及富樫等皆隨參リ其後富樫一族ハコソテ

加賀國ヲ領シ那多城ニ居住建武亂北陸道ハ足利尾張守

高経越前守惣追補使タリ加州在那多城出太平記十八ノ富樫ノ將軍方トシテ

高経ニ与ス敷地上木畑等ハ新田方多ク其後代々富樫ノ此國ノ

守護タリ長亨二年ニ此國ヲイテ念佛宗本願寺高田西方ノ

宗門是非論出来テ百姓ニ双方ニカシ毎度鬪争止まず國司

ノ批判ヲ可受カ多ク富樫ノ此ヲ訴フ富樫分高田門後ノ申渡テ

以テ理アリト定ム本願寺ノ門堂此事ヲ憤リ富樫分法敵ナリ

稱シ能豊越中ニ廻文ヲヌケラシニ揆拵起ス富樫分不叶ノ越中ニ

退ク一揆コソ追詰九月九日ニ富樫分自殺富樫元越前ノ

齊藤ト兄弟ノ流ニ朝倉カ家臣堀江中務丞景用ハ富樫カ

一類ニ朝倉貞景カ命ニ因テ堀江景用富樫カ力方へ援兵トシ

江沼郡ニ打テ出トイヘ富樫分既ニ自殺上不及カ此憤ヲ含



テ一揆越前へモ率向スルハ右富樫分自害ノ時古来ノ地侍  
不殘コレヲ擊殺ツツカ兩人ヲシテトク一揆下知多クコレヨリ  
加賀越中ハ皆一揆持國トシテ而上杉謙信越中加賀ヲ  
押領シ一揆皆武威ニシテ相後ノ謙信没ノ信長公ヨリ戸次  
右近大夫ヲ加賀ノ身護タラシキト此時一揆又蜂起シ戸次居城  
敷地天神山トトリカム戸次退治難叶ニ付テ此田勝家言上ノ  
佐久間政盛ヲ以テ加州一揆ヲ退治セシメ政盛及柴田勝政  
無事故一揆ヲ誅戮ス武功言ツテ政盛加州ヲ賜リ石川河北  
兩郡ヲ領 石川十八万石 河北六万石 松任在城相殘二郡ハ勝家領之勝家  
滅シノ時秀吉公ヨリ政盛ヲトシ前田利家ニ加増ラテ利家

金沢ニ在城嫡子利長松任在城其後加州相續利長利常  
利長無子以舎弟 利常爲嗣 光高網利ニ至ル

加賀国ハ南西越前正西ハ海正南飛騨西北能登ハツキ北ハ  
越中也加賀越前坂之劔白山アリ 白山者延喜式神名帳在加賀  
皆属加賀越前勝山領白山麓今属 国ハ雲抄属越前国世俗所謂  
越前事詳見越前国勝山京城下各 元越前ヨリワケル国ニハ  
越前ヨリコレヲ支配ニハ事ナク安ルハニ安宅官腰ハ要津也海ヲ北  
西ニウケテ自由宜シ小松城所セハトイハル所ニ河多ク若比多越前  
坂ハ細呂木大聖寺越中坂ハ俱利伽羅峠能州坂ハ鳥越城今  
破アリ

能登國 高二十一万六千八百九十石余 舊記云癸卯二年



割越前四郡置之又曰神護二年割之

末森古城 奥村伊豫守于既守此  
即前田利家臣前田利家臣也

佐角藏助成政越中ノ領ニ能州加州ヲ魏置此成政此

城ヲ攻ム前田利家父子後詰守手急ニ圍攻奥村堅守此

成政ヲ兵敗走其後城ヲシテ奥村ヲ守領之

七尾古城 畠山代ノ居城也畠山修理大夫義則不道更

アウテ永祿二年八月タメニ放逐セシ越後ニ美義則子義高在

城義高早世子ヲ武部太神ト号シ相續在城天正四年上杉

謙信義則遂任タメニ免向度々城責アリトス八尾名城殊

兵堅守不陷翌年閏七月重テ謙信攻之乃城將畠山

式部大捕病死城陷長一家自殺七尾ニ上条織部畠山將監

ヲ差置有坂備中守ヲ自代シテ能州任置ヲ司シ上杉謙信

没後七尾居ル処上杉方皆走セシラセハ又温井遊佐三宅如

前七尾入城ニテ允ル処信長ヨリ菅屋九右衛門尉長頼

此国ニ下向シテ巡檢七尾在城乃能州前田利家賜テ七尾ハ

利家居城也也五尾越前府中城ニ利家未在城ニ府中城ハ

嫡子利長在城惣引越セ不及也其後秀吉公治世ニ及テ利家

ハ加州金澤ニ在城家臣前田五郎兵衛尉安勝利家同孫在御門

在城成政及末森ノ既高島織部中川清六長九郎在御門等守此

穴水古城 是ハ長家代々城也天正四年冬上杉謙信ニ



攻ヲトサレ城兵皆七尾ニ下ルテ謙信乃長曾筑前守ヲ置  
謙信没後城破却

河原田 長野九郎左衛門尉領分也長八長馬新大夫為連

男左兵衛尉長谷部信連カ後胤也信連元三余官侍也

頼朝少時御家人ニ列シ安藝國掾非違使カ所ヲ賜見東鑑廿三建保

六年十月能登国大屋庄河原田ヲ賜カリ代此所ノ領人同

侍カリ畠山ニツクテ老臣列カリ領分首代ニサリ長九郎左門

重連ニ及テ上杉謙信ヲ敵ニウケ重連一人畠山ヲ扶助シ天正

五年七月七尾ニライテ一族悉自殺重連末身息厚寺ニヨ

リ先重連カ命依テ安カニ至テ加勢カ之カ由シ此僧一人生死ノ後ニ

逸俗ノ長九郎左衛門尉連龍カ号ス刺髮ノ怒菴ト云連龍

自分カヲ以テ能州ヘ師ヲ出シ度ニ戰シ三宅遊佐ト和睦シ

鹿嶋半郡ヲ領シヨリ信長公ノ命ニ由テ前田利家ニ属シ

軍変ヲウケム其後前田家臣ノ也

荒山古城 上杉謙信能州ヲ奔向時此城降参上余織部

畠山將監存城其後温井備前守三宅備後守遊佐

藏人石動少悪僧ヲカタクテ此カ要害ニカシ権カ上杉

景勝ヘ援兵ヲ出シ前田利家急ニ攻メ此カ所ヲ燒拂シ佐成政

越中ニ権カ時此要害ヲ取立テ七尾城ヲ押上シ番勢ヲ

入置前田利家兵前田孫左衛門中川清六高昌織部



等七尾ヨリ兵ヲ出シ攻落シ焼拂其後城破却

能州古城所々ニ多シ近代人ノ所知畧如此

能州古戰場近代畠山兩度没落長亨二年一向門徒ノ一揆  
蜂起加賀越中一揆ニシテ一宮ノ大坊主鈴三崎ノ鬼二郎ナドイフ  
惡黨能州ノ押領目茲畠山修理大夫江州余吾庄ノ浪卒温井  
備中守越前堀江カ館ニ方ル其時國中兵亂甚大也天文二十年  
遊佐義作等加州ヨリ須崎兵庫龜田隼人ナド云一揆大將ヲクミ  
能州羽喰ノ傷テ大ニ戦フニシテ所々大月亂去此外温井備中守景長  
加州一揆ヲ催シ長家等戦ヘ度ナリ其後永祿三年島修理大夫  
義則越後ニ逃ヒ上杉謙信天正四年ヨリ翌五年迄度能州中勢

義則還住ヲ催シ所々ノ城ヲセメテシテ七尾ノ向天神川原ニ陣ヲ取

謙信諸勢暴雪ニシテ多凍死ツイニ七尾落城能州謙信屬

荒山合戦天正九年信長ヨリ能州巡檢ヲ多菅屋九右衛門長頼ヲ遣セ

能州ノ國侍系畠山カ八兵衛内相殘ノ輩ノ休ヲ檢見ヒシメテノ処

長頼言上シテ六温井依ニ成敗形儀カキキ三宅ノ荒田利家カ形儀遊佐

毛利新助カ形儀ニ似イシニ助ヲシ越後ノ先キニ命セテ可然ト云

信長少日左様風体者ナラニハ不殘自殺セシムニトテ度由テ温井

三宅ノ兄弟早ニ退山遊佐ノ法道寺ニ自殺ス由此意趣温井三宅遊佐

名氏見荒山合戦等石動山ノ衆徒ヲカタライテ荒山要害ヲカニ一揆セシメ

上杉景勝加勢ヲ乞牒合前田利家乃柴田勝家ニ示合セ松任



ヨリ伏久間政盛加勢トシテ出勢政盛ハ大手利家ハ搦テ攻テ  
攻撃坊中ヲ放火三百余坊焼去ラレ一敗ニ敗走メ温井三宅兄弟  
般若院等皆戦死此火ノ手見テ越後加勢三千余舟中ヨリ真  
引ルヘス利家大ニ勝利

棚木城責是ハ荒山合戦也前也棚木里湖与市景連在  
城ノ国司ヘ不随スヘ信長ヨリ長連龍一手ヲ可攻隔有ラテ  
連龍攻撃景連糧食尽テ寄手ニ酒肴ヲ乞テ必死ヲ告連龍  
米酒肴ヲシク凡景連翌日戦死首数二百七十餘ヲ奥ラカキ城中  
魚津ニ柴田勝家在陣地ニテコレヲ送ル勝家乃信長公ニ言上内ニ  
信長公有交 景連所帯之口今在  
前田綱利号大和

末森城責信長公有交後越中守護佐々内藏助成政百  
前田利家確執及テケハ加越能三国壞末森利家々臣  
奥村助右門尉ニ千秋主殿助土井伊与守ヲ加ヘ楯籠ニ九月  
十日成政坪井山ニ本陣ヲテケ先手佐々平左門山下甚入  
前野小兵衛野村主水菊地伊豫守同十六郎寺嶋甚以  
牛久等ヲ初トシテ八千余騎ヲガウシ此城ヲ攻撃ス城將奥村  
堅守千秋土井甚戦テ土井ハ既ニ戦死城外部破レケル  
城休マラシトイヘス奥村千秋執澤金吾前等堅守ル利家此等ヲ  
キイテ即日金沢ヲ去ラ津藩城ニキ松伊勢利長ヲ待合也  
晩日ニ及テ出勢村井又兵衛後佐  
豊後守不破河内守等ヲ先キトシテ



夜中後詰夜明方未森著陣城寄手ヲ大ニ打佐成政  
坪井山ヨリ兵ヲ世モ合テ戦スル利家遂ニ大勝利得成政ハ兵  
敗走テ引取ル是ヲ前田ノ家ニ未森後詰トテテ秀吉ヨリ  
感局ヲ賜テ利家父子異家臣ト各其切テ感セリ

能登國藤原利仁將軍氏族能登守忠行守護少此國追補使リ  
其後平家時教姪守護多其後切守護相代京都將軍家及  
ヲ桃井ノ領國ナリ其後富山長澤時能登越中守其後職因嫡流  
本領河内在國ノ男能洲下向セシ修理大夫多シ越中ノ家臣神保  
目代リヨリ代富山能洲ノ領國侍高島勲長イセモ古來ヨリ有勢  
者ノ島後ノ島カ八臣温井三宅平神保遊佐倉田隅屋甲斐庄也

此者能洲所方願ス修理大夫義則無道福元政道不立カニ八臣ニ  
コラ示合セ永祿三年ニ追放ス義則不立カ府中ニ在城セル會年  
織部義辰トヒ越中魚津ハ舟テ退ソシヨリ越後ニキ止杉謙信  
ヲ依頼ノ還住ソシ能洲ハ義則嫡子右京大夫義高相續不立三年  
遊佐義作守義房コラ毒殺ス由此義高子式部少輔相續ス  
天正四年上杉謙信能洲ニ出馬義則本意ノ企也翌年  
富山式部病死七尾城隔コリ暫能洲ハ謙信ノ領多ク越中ニ  
川田豐前寺在國七尾ニ有坂備中寺在城天正九年信長公  
ヨリ菅屋九左門尉長頼此國來リ乃前田利家ニ賜テ長頼  
能洲ヲ利家ニ引カテ歸京利家七尾在城利長ハ未越前府中



在城秀吉公及テ利家全ク能州ヲ領ス利家卒ノ取ニ男  
孫四郎利政能州ノ守護タリ利政有妻テ又利長領国タリ  
能登国ハ加賀越中ヲサカテ海上ヘナリ出タル地也三方皆海ニ  
東南加賀越中ヲウチ北国上下ノ郡此国ヲ目アテトシ舟ヲ乘テ  
能門ミナトトカイテケルヲヤウテ能登ト各也門守ヲミナトヨリ成  
舟ノ国ヲ見テ登ルトモイヘリ海ナリ越後佐渡等ハ船ヲ往來自  
由ノ地也尤北国イツカタヘ舟モ此国ノ御崎ヲ以テ泊スル也

越中国 高五拾三万六百三十石余

新川郡 富山城 松平淡路守菅利政

此所ハ信長少時佐ノ内藏助成政後改 陸奥守カ居城ニ其後

秀吉公及テ越中一郡新川以成政ニ賜テ此城ニ在任成政肥後国  
ヲ賜ル後此一郡利家ヲヨリトシテ終ニ領分タリ利常及テ

二男淡路守ニ此所ヲ与フ 成政ニ後 城破也

高岡 此所ハ中納言利長隱居後居所也城カニアリウイニ

城ニ取立タルハマラス今ハ墳墓地ナリ

魚津古城 此城上杉謙信ノ家臣川田豊康守ハシメマニ

在城景勝及ニ番ヲ持タリ信長公佐カ成政ニ越中ヲ賜テケルニ  
国ヲ取随ル処禁中上杉家近年押領ニ此城ニ攻メ柴田勝家  
木下秀吉等馳向テ移景勝後詰リ其後佐ノ成政領地没収  
セラレ前田利家賜ノ取村并豊後守在城其後城破却ス



魚津城後塚也富山城（六里ナリ）

森山古城

此亦富山家臣神保安藏寺氏春所居城ナリ

神保富山カ目代ノ此城教代在任セシノ富山ヲ廢如シ越中ノ

地侍悉サシカニ成政領地没収後前田利長越中ヲ獲

テ此城在城初程加賀國松任城利長金沢ニテ居テ後城破却

貴布祢古城

越中ノ國侍石黒カ代カノ居城也佐カ時

石黒カ代此所ニ在城

中田古城

佐カ時寺嶋甚助同牛久在城此者カ能州

侍也度カ切ナリシモノ也

阿生古城

是六角池右衛門大夫カ居城也前池初ハ諸信属シ

後天正八年信長公ハ使節ヲ通シテ佐カ成政ニ属シ六角池元

屋代也刺髪ノ号ニ六角池入道成政与前田利家確執取六角池

成政カ先陣ニ加テ度々戦テ勵ム成政武威衰テヲ賜テ利家ハ

内通シ靈社起請文系人質ヲ以テ降シテ利家ノ兵ヲ青城ニ

引入ル由此佐カ持城々俱利加羅鳥越隔テ青城ニ前田

宗兵衛片山内膳高島九藏ナト云者入置也成政没落後

城破却ス此所ハ水見郡越中ノ府也

俱利加羅城ニ成政家臣佐カ平左衛門勝波城ニ前野小兵衛

今石動ヲ取テ利家ハ臣前田右近在城是成政利家確執

時也此外古城多シ



越中国古戰場多し木曾義仲信濃より此国ニテ平家ト  
俱利伽羅砺波ノ戦ニ利ヲ得テ加州ヘ打テ其後桃井直常  
越中ノ領ノ將軍家ニ背テケレハ三利尾張守高経入道朝  
子義將嚴命ヲクシ越中ニ入テ桃井ヲ征伐ス長亨比ヨリ  
門後一揆叢向ノ地侍皆戦死ス此間夾ノ戦甚多シ其後上杉  
謙信父長尾六郎為景越後ヨリ兵ヲ出シ越中ヲ競進シ度々  
越中ニヨイテ一揆ト相戦フ一揆等大半逃亡シ越後堺新川郡  
既ニ平均シテ山奥ノ一揆未靜ニ為景勢ヲ得テ猶越中へ  
度々ノ働リ是ニ因テ砺波郡イナリノ門後瑞泉寺方ヨリ加州  
小山へ加勢ヲ乞フ小山ヨリ坪坂伯耆守ヲ大将トシテ大勢後兵ヲ

指越ス双方軍議シテヒダ野ト云場ヨシニ千鳥榎ツルギノエ穿ラコシラ中ニ  
細道一筋ヲノコシ穴ニハ竹籠ヲセテ上ニ土ヲヨイ穿テ前ハサ  
フイシライ勢ヲ出シ為景ヲ引カケル其時左右ニ伏ラライテ可取  
手ニテ設ク為景コラシラス砺波郡へ働ム揆共相因ノマツク  
兵ヲ出シライシラヲ為景思慮モナキ勇將ニ一揆ヲテリ諸勢  
一同ニ追立ケルニ先勢ハ悉ク穿ニ隔ラ忽劇ノ処伏兵ヨリ合  
テ相戦フ越後勢大ニ敗北ス為景ハ穿ハ不隔ト是ニ伏勢ニ  
取リテテ自殺ス今尚此野ニ為景墳墓アリコトヲ越中へハ  
長尾勢再不出テ弥所ノ一揆興盛ス其後武田信玄兵ヲ  
働カシメ雅名ニニ屬ス長尾景虎武威盛ニナリケレハ越中ニ



ライテハ父為景戦死地亡ハ悉退治ノ父ノ讎ヲ可報ト常ニ  
寝食ヲ不休コエニ越中ヘノ弓矢度々ナリシカレニ越中一揆  
加賀能州ヲ引合テ互ニ救互ニ守リケルニ急ニ退治不叶ト  
イハレ謹信武威日ニツリテ推名神保皆コニ属シケレハ  
越中ツイニ退治ニ及テ謹信ニ属スル也謹信年ノ後信長公ヘ  
神保帰降加勢ヲシテ越中ニアル处上杉方ニ城々ヲ攻撃ス  
其後佐々成政越中ニ至テ亟々上杉勢ト戦シハ上杉方大方  
退去シテ魚津松倉ノ両城上杉方ニテ守ル此攻撃救々及テ  
不止也

上杉景勝魚津後責ト云ク越中大半信長公ニ属ス佐々領  
タリ国堺魚津城景勝方堅守不陷自テ成政援兵ヲ乞フ此北  
陸道ノ惣追補使柴田勝家大將トシテ佐々間政盛前田利家  
以下ノ諸將悉越中ニ至テ魚津城ヲ攻メキニ上杉景勝越後  
ヨリ一日間親不知勤返一騎打ノ路ヲ相通テ天神山下吉田ニテ後詰也  
上方勢ニシテ遣兵景勝天神ノ備ヲ押ス其勢ヲツラ六七ケアリ  
ケハ寄手是ニ氣ヲ得テ戦フ不挑ヲサト数日ヲツラ其内川中嶋ヨリ  
赤武藏守長一兵ヲ二本木出<sup>イナ</sup>五百川城ヲ攻メ落ス此事景勝ヘキニ  
ケルニ上杉勝方ヨリ勝家方<sup>和</sup>ヲ乞フ後詰勢ヲ引<sup>入</sup>見信長記  
此後詰景勝一生ノ手柄成後責ナリト云傳 天正十年傳  
佐々成政天正十二年討秀吉公時前田利家加賀能登ヲ



領シテ成政相戦成政加越能三國ノ塚目末出城責城兵  
堅守リコトニ利家利長速ニ復責ニツイテ寄手不利兵ヲ班ス  
此時利家方ヨリ末森ノチキ城加洲塚鳥越城ヲカケ丹羽  
源十郎目賀多又吾門ノ西將ヲ入ラク外西人末森城陷トキニテ  
鳥越ヲステ退去成政末森ヲハ攻トメト三ノ鳥越城無子細  
落去ラ悦テ家臣久世但馬守ヲ入置テ利家方ハ鳥越ヲシメ  
ルヲ名快存シ丹羽米賀多ヲ改易シ其後度々鳥越ハ働アリ  
トシ久世堅守テ石隔天正十三年二月利家越中連間中入ラ  
今ヲ家臣村井又兵衛等ヲカクシ悉放火此処責布根所波  
城兵出合太戦トシ久世利家兵利ヲ得テ引入レテ連間中

入トテヘリ連間ハ安居与今右動ノ間ニテ所波中郡者相聚

居地也 事見古戦紀

秀吉公越中征伐ハ天正十三年八月也成政コウノ間諸城  
ヲ引拂テ富山ニヨシ城下神通川ヲカキテ必死ヲ志秀吉公  
其利伽羅所波ヲシ兵服山ニ本陣ヲスエテ織田信雄先テ  
テリ成政旧君好ステカクキヲ存シ信雄与シ此戦ノ確ル処  
信雄既和睦コトニ此度ノ先陣トシハツイニ澁川下總守土方  
勘兵衛等ヲヨリ和シテ降参ス

越中国利仁將軍後亂越中守則季後苗相續ヲ守護ナリ  
或云利仁嫡男在越前号齊藤二男在加賀号富樫三男在越中号井口 石里宮崎向田水卷



南保高楯福田賀茂嶋ナト皆是ヨリ別ル木曾義仲ノ属兵

言崎太郎 其後平家侍越中守盛俊此国ノ守護アリ善ノ太郎安家者

男也 越中二郎兵衛 鍾倉家及テ名越遠江守朝時春肥 越後越中

守護アリ元弘乱遠江守時有朝時 越中ノ守護トシテ

於此国族滅ス其迄ヲ桃井播磨守直常領ス直常及將軍

家ケレハ足利新波義將高経入道ノ朝 コレヲ退治ケレハ義將此国ノ

守護アリ其後畠山義深越中ヲ領シ家臣神保ヲ目代トシテ

国務ヲ司トシム代々推スリ畠山武威衰世上志劇テ長享比ハ

加賀能登一同ニ門徒ノ蜂起ニヨリテ國中志々騷動ノ譜代武

士ニカクニ擊殺セシメ既戦国ナルニ甲州武田家越後長尾家

共ニ越中ヲ競望ス推名四郎神保安藝守氏晴等両端ヲ持ツ武田信玄

没後氏晴子ニ越後ノ属々上杉家臣川田豊前守越中ノ守護アリ

後誣信卒ケレハ信長公ノ属シ越中ノ守護アリ越中守ト改テ上杉

景勝大ニ怒テ川田豊前守推名小四郎命ノ度々神保ヲ代シ神保

一人ノ支難叶天正六年 京都へ援兵請フ信長公ヨリ丹藤新五郎ヲ遣ヒ

テ征ヒシメ玉フ其後依々成政越中ノ守護トシテ下向景勝方ヲ城ヲ

攻撃シテ魚津松倉ノ両城川田豊前守推名小四郎在城ス

神保氏晴ハ成政ノ属兵門客トナシテ氏晴子清十郎ハ成政ノ

智ヲ成政富山ニ在城氏晴亦山ニ在城成政有事ノ後ハ

門客ノ城々皆破却セシメ神通川ヲカキリ新川郡一郡ヲ領ス而



ノ秀吉公リ越中ヲ前田利家ニ賜リ利家嫡子利長ヲ越中ノ  
守護トシテ之ヲ欲ス秀吉公後<sup>テ</sup>利長乃越中赤松山ニ移テ  
在城成政自殺後新川郡利家預リ也後ツイニ領分ナリ  
越中国大河ノチカシヲサカフテ四郡ニ口カツ南ニ飛騨国北海有  
西ハ加能ニサカイ東ハ信濃越後ヲシ海上北ヲウケイヘ能登二国  
海上ナリ出テユニ水見郡ハ越中ノ府ナリ加賀能登領トハ越中  
ハ自可属也越後ノ方ハ無双难灭ナリ信州飛騨ト山中ヲ往来  
不自由ノ地也

越後國

高四拾五万石余

高田城

松平越後守源光長

越後守護居城元春日山城也上杉景勝<sup>ハ</sup>テテ所在城  
堀秀治越後ヲ領スル後家臣監物府内ニ城ヲリテ春日山  
城ヲ引福嶋ト号ス慶長十五年上總久忠輝卿越後ノ守護  
トシテ五ツテ福嶋ヲ引テ高田ニ新ニ築テ奥州羽州及北国大名  
ニテテ傳其後酒井宮内少輔家次在城其監松平伊与守  
忠昌松平光長相代テ相續

春日山城ヲ福嶋ヲ引時堀監物地理ヲ考テスニ野ヲ取テ下ル  
前年柏崎僧湯殿山ニ參詣セシト此野ニテ山伏ニ逢山伏  
行ソイツク此所監物直政城ヲ取テラハ沙汰アリ此所地形  
城ヲミウツルハ堀ノ氏族断絶ルヘシソイツクニハ此度ヲ直政ニ



傳へしヨト云ステ別ニ此僧乃直政ニ告ケテ直政暫思案ニ  
此國ハ上杉家代ノ領國也地形宜ノ重テ競望ニ年間入  
ヘラシテ考テ上杉家ヨリ山伏ラシクテ間者ト致スルヘト案  
ヲ廻ノ翌年ヨリ鉄初ツニ城ヲ取テ無幾程直政卒ニ嫡子  
監物及丹後守兄ノ間不和ノ主人執後守忠俊領國没  
収スル忠輝卿在城間而度ノ大洪水ヲユニ城ヲ高田ニ  
カスル也近クハ寛文五ニ巳年冬極月廿八日高田城大地震  
家臣大半歴死他郡ハ不及之也

堀秀治春日山在城ノ時城近ク二三里皆切拂テ要害ヲ  
カク是所ノ者悉ク上杉方ニニ世上物恣ニ及ハ地ノ者必敵ヲ

事ヲ考レハ也春日山城ハ井川方不堅固ニニ福島引也

イソモ堀直政ヲユ夫也春日山城高田ヨリ四里ヨリ

古志郡 長岡城 牧野飛彈守源忠成

此城ハ上杉家々臣在城堀秀治領執後ノ時忠美作守

親良秀政藏王城四万石ヲ領ス後牧野飛彈守忠成賜之

名ヲ長岡ト改テ在城

村土城 榊原源熊之助

此所ハ本名本庄ト号ス上杉家臣本庄越前守重長カ

居城也其後村土周防守賴勝嘉吉在城村ト改也周防守無子

戸田武藏守カ末子ヲ養テ相續戸田関原後ト与逆徒ト云ハトモ



頼勝軍忠ヲツテ相續ス其後堀丹後守直寄同子助相續  
而ノ本多能登守忠義松平大和守直矩榊原相代テ守此  
新發多城 溝口出雲守藤宣直

此所ハ上杉家臣新發田因幡守居城也其後本庄重長在城ス  
其迄ヲ溝口伯耆守秀勝領之嫡子伯耆守宣勝及宣直相續  
村上溝口ハ臣ニ丹羽長秀カ家臣村上ニ即立門溝口金右衛門下  
号入信長公ノ時兩人臣ニ直奉列トシテ丹羽屬ス秀吉公ニ  
及テ丹羽長重越前ヲ収メシ堀左衛門督秀政賜此  
時兩人秀政与カテリ秀政卒ノ秀治ニ越後ヲ賜テ兩人村下  
新發多ヲ賜ル也

山庄古城 此所ハ堀秀治家臣堀監物直政嫡男雅樂助在城

其後堀垣楳津守重種賜ル重種大坂城番ノ勤ル後城破却

越後國古城多ヲ榊崎城榊崎和泉守居住其外敷魚城清崎城

古来ノ城々アリ近代堀秀治越後ヲ領スル時凡與力七人アリ

黒瀧城堀監物山庄城堀雅樂助塩沢城堀丹後守小倉城

小倉主膳正柏崎城柴田源左衛門藏王今号長坂 堀美作守

在城枳尾城 元正條丹後守居城 神子田右衛門以上七人也

本庄新發多兩城ハ此外也

與板古城 上杉家臣直江山城守重継居城其後城ヲ破却

セシ牧野駿河守子内膳此所ヲ領シ嫡子遠江守相續



村松 此所城地ニアラス堀七郎五郎領地也丹波守相續

越後國古戰場城太郎資永治承九年二月曾義仲ヲ退治シ多

越後國府ニ出テ信州へ打テ入所々々相戦不利シテ國府ニ退ツイニ

病死其後義仲越後ヲ打後テ越中ニ出テ平家ト戦其後建仁三年

城四郎長茂同小七郎資盛謀叛セリ當國鳥坂城郭ヲ構テ佐々木

盛綱入道西念承打テ自上野國癸向ノ征伐ス京都將軍家ト越後六

上杉領ス此取上杉老臣長尾六郎為景近ヨリ企主人上杉民部太輔

房能ラ越後兩溝ヲ越スニ曰テ國中太ミシクハ管領上杉顯定

入道可諱當屋形憲房トモニ越後ニホテ長尾ヲ退治為景敗北ノ

越中西濱ニ逃ヒニ翌年六月國中揆蜂起高梨根津守大將ノ為景

随心ス憲房乃推屋へ推寄相戦不利ノ妻有庄へ引コモリ重テ

上州へ加勢ヲヨヒニツカフニ戦ラ期スルノ処長尾高梨押寄六月

廿日可諱ト長森原ニ戦可諱ツイニ戦死憲房上州白井へ

逃ヒヨリ長尾ツイニ越後ヲ領ス其後ハ為景武威威ニツテ越後ニ

關争ノ輩アラス謙信ニ及テ政景 長尾景勝父 越前守 七ヶノ大勢カニテ

春日山城ヲカキ謙信十四歳ニテ卒ラ下知シ大勝利得政景ツイニ

和ノ謙信屬ス其後謙信武威ニツリ越後國中へ敵出ルコトラス

謙信卒ニ三郎景虎ト景勝ト確執家中ニ分リ日々戦也景虎方

北條丹後守トモ若切ノ曾將森田主馬カクニ打トシテヨリ景虎ツイニ

敗走天正六年三月十三日謙信死去翌日ヨリ夏ヲヨリ翌年三月廿日



景虎并前管領憲政ト臣ニ鯨魚ノ要害ニテ自殺ス其後  
景勝家臣款矣多因備守款矣多城ニ楯モリテ三年間戦  
アリ新發多良將ニ所ニ城ヲカニテ度ニ戦ヲチス景勝乃  
茶岡ノ敗軍石嶺ノ城責池ノ夕ノ城攻ナト云軍アリ

景勝城中魚津後節時森武藏守長一越後ニ本木号

ニテ出師五百川城ヲモメラトシ男女悉屠テ新井自高田

陣スル然処信長公有夏テ長一川中葛ラステ上洛スコノ時

五百川六城主縫殿助魚津ニラウテサセ凡勇士不ま此ニ悉陷ル

コラ五百川敗軍ト云也此時ヨリ武州ヲ鬼武藏トスリトシ

庚子役ニ堀秀治越後ヲ領ス七郡内六郡一揆蜂起ス

上杉景勝會津奥州ノ齋藤柳崎丸田ト云々越後へ間者遣シ

地々者ヲ催促セシメテ一揆ヲ企シト倉城主小倉主膳戦死

堀丹後守同美作守村上周防守イニモ戦功アリ

越後国利仁將軍子越後守与善コヲ守護ス其後余五將軍

平維茂四代後胤奥山太郎永家カ孫城ノ鬼九郎資国カ子ノ

越後守資永初名資職母 清原武衡女代々押領ノケルカ木曾義仲追討賞

ニ因テ越後守ニ任ヒル資永陣中病死シテハ義仲乃此国ヲ押領

ノ上洛ス其後北条朝時義時子春時 才号名越越後守ナリ元弘乱ニ

越後守仲時六波羅奉行トノ江州番場ニ戦死而テ新田

義貞同嫡男義顯領此国ヲルソ越後国ハ新田ノ一族



里見島山田中大平田羽川ナト云侍教代地頭ナリ云ニ  
新田ノ領國タル也其後鎌倉基氏關東ニ管領ナリケレハ  
上杉家此國ヲ領シ長尾ヲ以テ代官トシテ國務ヲ司トシケレハ  
教代也長尾為景ニ及テ主人上杉能房ヲ弑シ國ヲ奪フコト  
ヨリ長尾カ領國ナリ上杉憲政先祖四代結房及頭定テ長尾為景ニ  
弑ラシタル事ヲ忘レ越國ニ逃ヒ上杉氏并管領職ヲ長尾ニ  
与テケレヨリ長尾弥武威ヲ振テ上杉ト稱ス景勝カ以後ニ  
堀左衛門督秀政子ノ國ヲ領ス其後秀治子忠俊家臣許ニ因  
テ國ヲ收メセラシ上總父忠輝卿ニ賜ヒ忠輝卿有吏松平伊豫守  
忠昌守獲ナリ其後越後守光長ニ至ル

越後國西北海ニツラ海濱六十餘里テイカク新瀉寺泊出雲崎柏崎  
其外要津甚多東ハ出羽陸奥國ニ隣ル西ハ越中南ニ信濃  
上野下野ヨリ出羽國ニ往來便ルカニ古來出羽ノ城ハ名ニ此國ヲ  
押領ノ事多シ上野ニトナシニ新田ノ氏族及長尾等此國ヲ押領ス  
ル事ヨリ上杉謙信度々上野沼田ハ出信州川中嶋ハ出張セリ

佐渡國 高二万九千九百九十石餘旧紀云天平十五年二月并越後國  
天平勝宝四年十一月復置

佐渡國ハ近代上杉謙信領分ナリ景勝奥州ハ所替アリトイハレ  
此國及出羽庄内ハ切取ノ地ニ持分ナリ景勝有事後景勝  
佐渡奉行川村彦左衛門降参乃奉行下ノ五千石ヲ賜其後  
大久保石見守初名代官セシ大久保速伊丹播磨守康勝利教号  
十兵衛尉順有



代官其後奉行連續ノ曾根五郎兵衛三至九

佐渡國ノ越後之向也出雲崎ヨリ八里アリ佐渡小木間ヨリ

能州鈴永崎ノ海上四十里アリ出雲崎柏崎今市越後高田

各此國ノ海路也

以上北陸道七ヶ國 知行高二百四拾二万八千四百石餘

元北陸道内越前加賀能登三ヶ國ハ元二國也越中越後

越後等ノ領ノ北陸道ノ押領使アリ其後出羽國ヨリ越後ヲ

押領ノ事氏一族ニヲ守護ス若州ハ別領アリ押領使ハ

越前ヲ以テ右國ノ所トス





