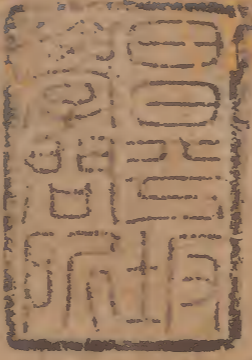


保安四年正月

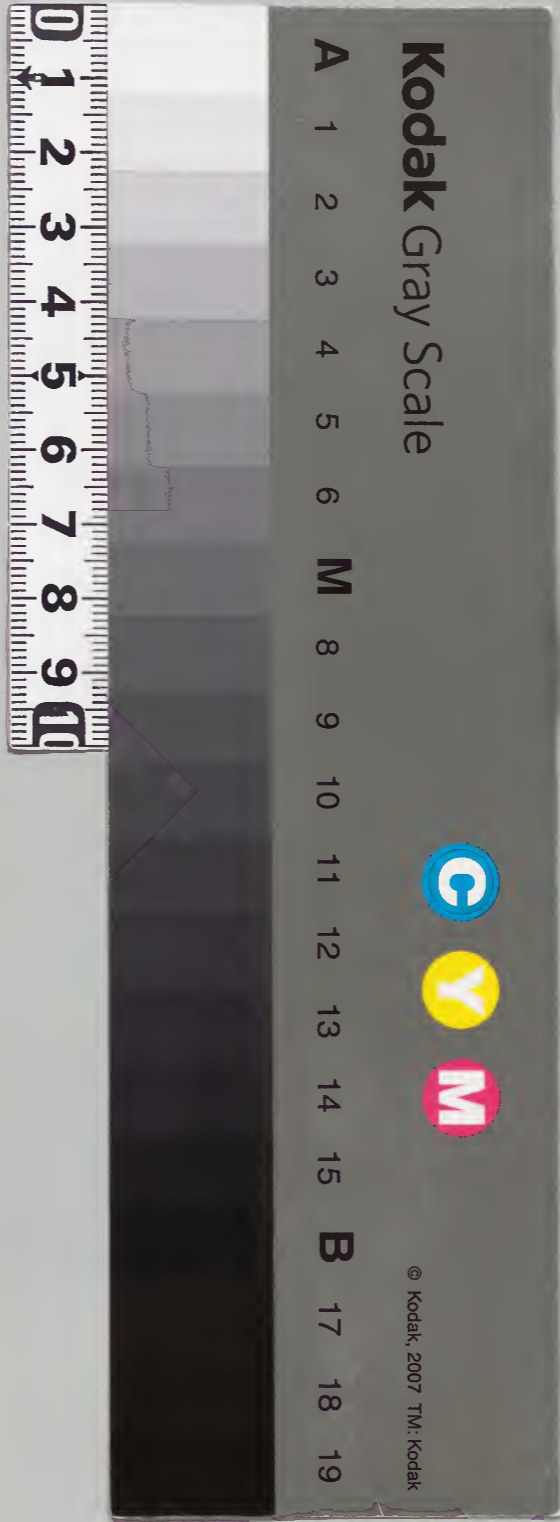


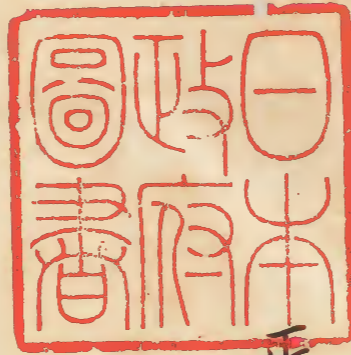
十四

箱

内閣文庫	
番號	和 15912
冊數	220 ( 14 )
函號	160 153

内閣文庫	
和書	一五九二號
類	二二〇冊
子口函架	一七





正月一日

四方拜

家拜社

院拜禮

節會

齒固

節供

讓位

日廿八



漢章文庫

正月廿五日  
万機旬



保安四季

打出白衣

正月

一日晴拂曉進着束帶持笏帶釵如例

於東對南庭拜天地四方其儀遣水北頭南

階前敎廣二枚東西其上敎高屨端疊一枚

東西進四角供燈用散勺當源盛定着衣

冠行更隨身二人着衲衣袷候先向北方稱

少皇名七遍本命星未入春節仍用法

星属也

再拜了禰祀如例一遍旱又再拜次

拜天次拜地次拜四方次拜大將軍于時在北

次拜王相節分以前也仍次拜天一東次拜太

白東次伊予行勢八幡賀良春日大原野日吉吉

田柘園北野惣社等拜了歸寢所于時春天

初明杯去夕陽殿之後不可對面女房次依

張任也而柔不教此沙汰依忽思出雞鳴之

程出出居則看紫束拜之也午時行看束帶

飭釵代奠袋有文節相待人：女子於寢

如例今日用紺把手渚殿巽角東面戶外有載餅奠以右兵衛替伴

通令之了

有拜禮奠余在寢殿簾中大紺言以櫻津守

盛家朝臣亦云於對南庭可拜次將於寢殿

前可拜次上達部之少之時於對南庭有此

奠定有使宜次余各殿下御時無御各拜時

於寢殿前庭有拜禮之樣下見給也但相童

宜據可被遲止也則進出寢殿前庭有所更  
上達部一列殿上人一列諸大夫一列上官  
一列也大綱言來時分有各拜云々然而大  
殿御時故入道左大臣為大綱言被來之時  
無御各拜依為親人云々今日上達部色少  
各拜可見吉之上大綱言一家親族也仍不  
各拜也拜了人々退<sup>歸</sup>了余出自寢殿南面  
自對南階下出中門於東門外乘車<sup>擯掃毛</sup>  
<sub>車副六</sub>

人布衣 經二条東洞院近<sup>高倉土御門亦</sup>

路參院昇自中門廊外方渡臺盤上方候臬  
座太相國今日可被參云々 未被參仍昇  
候殿上也當日貫 立中門邊直  
奏禮由也于時右大臣 被候外座暫  
止太政大臣參入被立中門人々下立中門  
外庭右大臣以下皆下也後參下自中門廊  
外方進立中門下太政大臣同設立此處余

相對立太相國則招讀岐守基隆朝臣院司

也被奏小朝拜之由則肆末仰食了由又

作云列立之時以西可為上者則太政大臣

以下列立公佛卿一列無異位重行之禮殿上

人一系列六位一列了拜舞如例一、出自

太政大臣昇自中門席外方被立同席經

聽莊昇殿不能候 余着殿上座

藏人一人取菅次座敷寢殿南簀子

宋保朝臣未告由余重候次座頭則參

乘車於鷹司東同東洞院出下自車入自左衛

門經敷政宣仁等門直着九仗外座西第二位

間也以扇直沓如例干時此座無人此間

人、衛參入記座出自當吾座之間經小庭

場門并軒廊西二間渡南階前須經階下也

階前也參殿上太政大臣可參云、仍為相

待候殿上也則右大臣被參候此座相續太  
政大臣參弓場

廢賀 頭弁雅集 傳申之

引則余下 同之次看靴了太

政大臣付頭弁 頭弁向余云太

政大臣之被奏上可奏 官 奏

スル上可奏款余吞可奏太政大臣被奏

之由者暫之歸来告食了由先之奉仕御

裝束了出御則太相國以下自明茂仙祀等

門入經長橋斷間列立前座 北上太政大臣 當御座間祀被

立也然而仙度少人多 公卿殿上人六位亦

列立 外各一 了拜舞了 退出大相玉被候

殿上外座下官自小板敷昇經太相國上方

弁臺盤上方候與座 子大相國對座也 有吉上 薦之時不經臺盤上方弁

與方云、然而依且 大相國取 中橋被

食之齡及七旬西所昇踏之間被稱窮屈之

由又云八ヤ字見給之カは正月朔日參殿

上之云卿取在院飯中之餅食之近代不見  
如此莫云云不經身程被退出此間公卿少  
、被參候殿上千時漸及昏黑余招頭弁作  
內弁莫仰在大臣之由則參朝餉暫之驛出  
殿上之旬頭弁奏外任奏余被見之處香步  
之奧<sub>1</sub> 畢可參候列之宣旨大失節也 奏  
吏領吏名被可令候列給旨之後可云也而  
兼等之糸不思儀也 大外記師遠不參

候云云不案内之外記亦所為歟內弁不被  
登之被經奏因之糸若可謂不覓歟余見了  
返給有誤之由書改之後又被奏諸司奏可  
付內侍所之由同被奏請下宿斯間自南殿  
末廂格子禰密改陣頭莫召外記返給外任  
奏之後諸卿看外万次內弁起座於宣仁門  
邊靴斯了余仰頭弁令催<sub>催</sub>可引陣之由則引  
之次內弁以隨身令見陣引哉否隨身誤示



未引之由則內弁過三宜陽殿壇上全被尋  
隨身從申示引之由仍暫被三壇上道全就

宜陽殿元子則余相具內侍到南殿東廂全

下居東階上篋子則內弁見之起座

之時先微音禱唯出自軒廊東幕二間到

不被禱唯如何

九仗南頭再拜右迴拜入昇殿看座被催留

門次可被催園司而被催女宮可持參指

由之下若玉司吏被忌却欲暫之女宮供指由

由後被催園司吏其後暫不被召舍人適召

之其聲其甚以奇果也異少綱言宋成看飲內弁

宮云大夫達召勢其音又希有也少綱言禱稱

唯退出次外弁上達于參入各立標下了么

涕一兩有咏聲告列立了由之意也次內弁

仰云敷尹斯音又以奇恠未被傳師覽之由

默然也諸涕再拜立次造酒正持空盞趨全

跪內大臣前授盞內大臣相跪置為被盞造

酒正肆入軒廊後被攝俾揖甚遲。過左仗南程之間可揖也。揖了立諸卿相共再拜了。造酒又趨來跪內相府前。有相跪授盞於相。造酒正被芻造酒正退肆之間揖而立。又一拜次又雖欲拜遂不候了更立若得傷軍告款件再拜右今未見闕誰人所教哉可恠。明日可參守治仍示罷出也。

已時許女房相共於東對西廂帳前。件帳日者在寢

殿去夕所見鏡服茶如例。件系施茶院使丹

未也次於對南廂洗手如例陪膳主殿預。惟

信朝臣先之外記圍憲。大夫外記師遠有韻

六位所持來也香号下。令惟信朝臣召件勤

文則持來之入莒有懸。留文返給莒依六位

不召前以他人傳召也。右中并寔光故不出。

仕仍以件惟信召之依當時社候家司上薦。

也今日女房寢殿南面以部間。但於南階間者不出也

并東面妻戶木子土衣袖 俗号擗 召將監將

曹隨身如例左府生卒種同番長兼弘木故  
不未仍其代召俵隨身

前駟七人許也四位一人在斯中

余并女房帶供如例余不就之伏解裝束後  
也對面廂座 一數次座二牧隨臺時大臣負  
所敷也 而此間太政大臣被座之間也仍可  
敷三枚次之由家司家盛朝臣雖申驚行令

敷二枚不接錄之太政大臣強不出仕故也

保安四季

正月

廿八日壬午 天晴自去夜候内于時皇居

土御門鳥丸鳥牙茅也 件所願被作授  
太丹之様所歟

依昨日仰被渡鈴印予亦於新帝御在所之間

夏書出 三代實録 芽一香 以 兵庫頭盛季仍

後院卅日天皇有讓位芽一款王夏 母令今  
宮季五

歲

辰始太政大臣參左仗座先例太政大臣不  
被奉仕也右大臣定先以頭弁雅彙被作太  
被髻結欵

相玉云卅日可有御讓位夏刀祢所司亦可

催儲者在德例在藏人并為房於內大臣里

次可尋次雅彙奉作召陰陽頭賀良光平朝

臣藏人所令勅讓位日時則持未直序余看

冠引懸直衣許披見之今月廿八日壬午時

云、書樣如尋常邊給仰奏閱可下上郊之

日時也

由

則看束帶色目如例不看布安台女也用因

後手緒也卅間仰宣命趣其詞詞云以取仁親

王可為皇太子今依舊薄德位關白

藤原朝臣攝攝行政吏一如忠仁公故夏彙又

可傳太上皇尊号并服御物夏大概可依應

德三季例者雅彙就執作之上鄉召大內記

事先被仰下之則又仰驚固閉夏可有之由

自院所下給之次第云執政司兩三日擇吉日可用意之由作大外記云先例垂可見之上先日大外記未定申  
信儲由仍更不作也 余參上之旬冊漢守

清隆稱院宣以下人示送云只今可參者莫  
鮮甚有疑仍作宣命趣畢可參仕之由若了  
使者重來云僻莫也不可參仕候內可催行  
雜莫者余到南殿東廂自格子冗密覽仗座  
莫此旬太政大臣召內望、入自宣仁門  
候小度召警固<sup>下</sup>諸未 其謂不與 內望召之警<sup>上</sup>

則左少將李成右少將忠基左衛門信捕左

兵和佐長輔右衛門佐家長亦入自花門列

立軒廊南庭 依府次第可列立而 右兵和佐  
今日次第才速札如何

遲參仍上鄉召加尉云、皆甚立定後作警

固由 其謂不與作之旬上鄉居置白與方作  
之曰今日乍居東而被作之

將佐各、退出此後公鄉以下帶來府之鞏

皆常已前上達了着平相錄非公鄉着壘胡

錄延久四季江大府鄉達<sup>年</sup>房鄉記云實季果

後兩人看平胡錄其長着壘胡錄云々而今

日皆憲用平胡錄北甸藏人高基持來勅着

草一通入定莒之帝屋紙不加封干時下官

在南殿東東廂見了返給報可被奏之由覽內

舍人看父莫勅看官看可假之由被作下莫

亦余下見之前早了次次大內記就載返通奉上

勅看草分返給由記二二被之立小庭大臣

經軒廊西二甸參了場殿被奏頭并傳奏

御覽了返給之間余

