

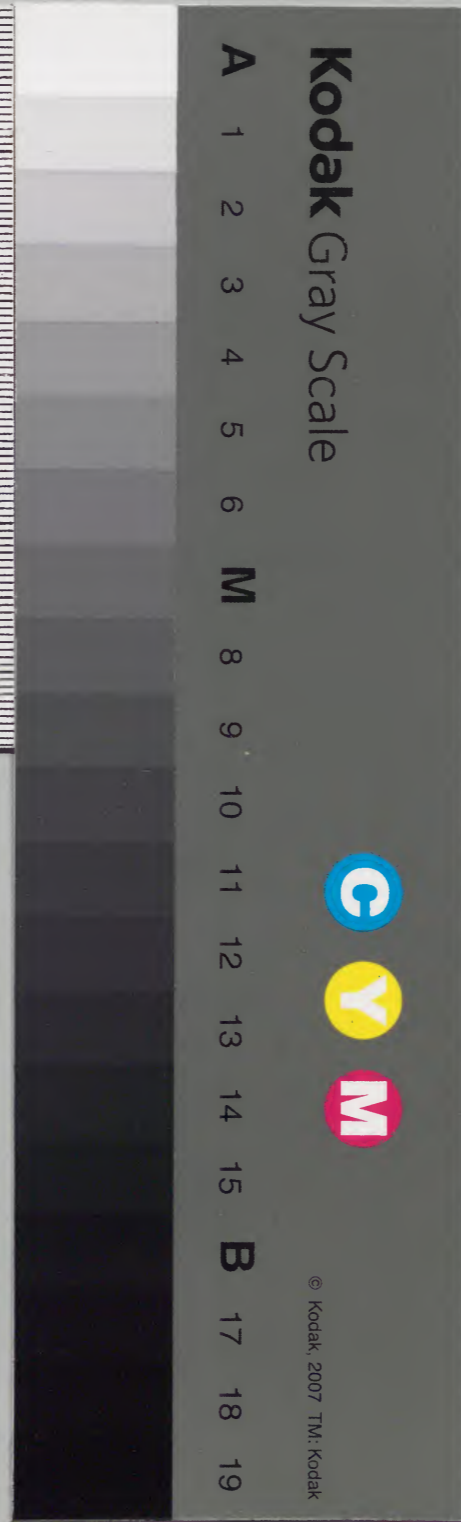
別記七

仁平三年

和書門			
三六八二	二	函	號
二	一	冊	架

庫文閣内	
三六八二	和書類
二一冊	
二一函	
七架	

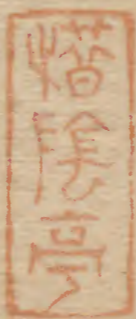
内閣文庫	
番號	和 36682
冊數	21 (20)
函號	161 55







仁平三年



四月



廿八日^{丁亥}使成隆朝后中着座賀茂諸吉田

諸春日競馬小事於宇治歸来日着座幸

未常得可否早奏法皇宜随御^柳

吉田諸八月春日競馬九月可宜

九月七日^{乙未}密之使顯遠

^{藏人右衛門權佐}奏着座

競事於法定至于賀茂諸吉田

諸者今年不可遂仍不奉之

六月七日^{乙丑}春日競馬奉令親隆胡后作興

福寺別當春日神主不依日次^{乙丑}也

○八月廿^{乙丑}於土御門定春日詣雜奉親隆

朝后 又令勘日時兼長卿長之外云

卿不會依 亥時於東三條調始神

實 ^{無日時} 行

朝后職奉憲親侍為經

擇申可詣給春日社日時

御出日時

九月廿一日丁未

時寅

奉給社日時

時申酉

同日

時申酉

仁平三年八月八日臨陽改賀茂朝后

兼棠

定

可春春日社給雜笈

一 御幣神寶

行奉日向守朝臣

憲親朝臣

一 神馬列

行奉憲親朝臣

資經

一 東遊

舞人

滿清

維繁

盛弘

宗言

正時

貞

叙時

時弘

重定

義定

陪從

忠正朝臣

清臧朝臣

盛業朝臣

以

長朝臣

範基朝臣

賴方朝臣

經時

信總

範光

章威

維成

賴成

裝束

舞人着摺

加人長
并赤紐

土左守朝臣

依冬改躡躅

二藍下襪十具

加人長

地摺袴十腰

脩中守朝臣

陪從青摺十二領

但馬守朝臣

黃朽葉下襪十二具

忠弘朝臣

表袴十二具

顯長朝臣

大口十二腰

信賴朝臣

拂頭花

威隆朝臣

行奉前執前守朝臣

威業朝臣

一音樂

行奉為親朝臣

一競馬 裝束

勝負樂

兼尻

左兼弘

兼利

兼文

兼則

兼友

秀進

兼威

信房

兼助

右重進

兼方

兼文

兼重

兼利

兼賴

兼種

兼清

兼正

兼國

行夏元相隆 威憲朝臣 清臧朝臣

重範朝臣 憲親朝臣 為親

朝臣 賴業朝臣

右日向守朝臣 改業朝臣 敦任朝臣

臣

以長朝臣 仲行朝臣

惟亮朝臣

仇保殿 泚裝束 饗

廿一日

上達了殿上人 資泰朝臣

舞人陪從廿二前 威業朝臣

前駝廿前

石河泚 十前 雲水西泚牧十前

官掌石使六前 長河泚店

乘尻廿前

吉田泚店十二前 保津泚店八前

屯食十五具

福升泖庄三具

多田泖庄三具

弘升泖庄二具

棕橋東泖庄四具

長尾泖庄二具

曩飯子果

五位泖庄百果

侍後池三百果

猪德泖庄三百果

石垣泖庄三百果

葛秣

竹園司

廿二日夕

前駢廿前

大与度泖庄

官掌召使六前

河上泖庄

屯食十五具

西院泖厩三具

八多泖庄三具

松山泖庄三具

新泖庄二具

今泉泖庄四具

曩飯五百果

菱河御庄二百杵 羽戸院五十杵
餉御庄二百五十杵

葛秣

二日朝

并駈廿前

佐保殿司十前 宿院司十前

屯食十五具

山内御庄五具 野口御庄六具

大津御厩二具 草鴻御庄一具

長宿祢御庄一具

行奉改業朝臣 威邦朝臣

一 社頭御装束饗 廿一日 色目 日 前 付 團

樂人廿前 付團司

行奉前美濃權守朝臣 改敦任朝臣 清

藏朝臣

一 祿

神人

行事觀隆

感憲朝臣

一御誦經

信濃布百段

行事前越中權守朝臣

仁平三年八月八日

十七日

甲戌

依主上 御愜春日詣可延引之中

奏法定

九月八日

甲午

自院賜舞人交者

沖筆

十日

丙申

改勅春日詣日時家司長光朝臣覽

之次奉白妙幣於春日大原野吉田亦社

為春日詣無妨也春日使家司取政大原

野使家司遠明吉田使家司敦任有若文

家司茂明朝臣

草之今日欲始行調樂而依法定御愜延

引後日案之予為明日例幣上卿

有不樂今日調樂有甚悍狀

擇申可詣給春日社日時

御出日時

十月一日丙辰

時寅

春給社頭時

同日

時申

仁平三年九月十日權陰陽博士安

倍春親

陰陽以賀茂朝臣惡榮

維仁平三年歲次癸酉九月丁亥朔十日丙

申吉日良辰ハ從一位行充大長藤原朝臣

掛七畏キ春日大明神乃宇宗廣前

恐美申賜毛波久吉田大明神

申フ苗受至愚之性九雖謝不肖之身毛賦

備三台利位春一品幣况乎依家之餘慶天

為氏之長者利官中內外乃奏下文書年

家先觸來豆其後宣行須今存累世之遺美

礼登

猶知希代之勝賓礼偏是冥助乃今然

靈暎乃取致常利晝夜仁欣戴古無極久寤

寐子欽作古弥深之是以十月一日仁為致

報賽尔凝誠丹乎勅幣帛倍左右競馬世足

平具子息及卿士大夫數輩志引率天可

亦當社利臨彼朝亦當其日且無風雨之禱

久無上下之障久宿願乎今遂古成止大神乃

庶步泐助計厚步泐恤尔可有利仍敬位從

丑位下藤原朝臣時政也禿使之白妙乃泐

幣在令捧持天奉出賜大內神此狀也平

之安之閑食天綴可來良厄會辛未萌仁令

消除給天身躰在德仁子孫也昌志榮福誅

增利福祐無限久常盤堅盤仁護幸倍給倍

恐美恐美給波久申

十五日辛丑依院泐愷春日詣延引

十一月四日丑春日詣末月七日可遂之由作

社 家又齋院先例春日詔齊人陪從
裝束及祿物皆諸國不課也而院沖愨之間
諸國多貴仍齊人陪從人長裝束之外不宛
諸國祿物之內縮類者尾張守親隆細長調
進之布 者禪院賜之

十日^丙後園云強鄉奉法定勅於馬羽馬
場會近衛舍人試春日競馬走馬番之
十二日^{丁酉}兼長問曰來月^{神忌月也}齋神社

如何答曰此事大夫即今^{廿六日} 先^り察^せ

湯師擇日次時^{廿六日} 在吉日申仍用之可許之申改作社 家

寺家又齋鳥羽奏曰來月可訪春日之申
先日奏聞是火失也忘却忌月奏去申今月
廿六日可遂之者作日園食^天 教上人亦可改
催者

十四日巳後園云能辨奉法皇勅於鳥羽馬

場會遊清舍人試奏り競馬走馬番之

十五日庚子今日大急野祭予覺為山階寺別

當前 僧正之才子予免別感惡遣彼唐南

予覺本在 南京也 名落予手書

十七日壬寅依春日詣調樂晚臥向東三條先令

改勅春日詣日親澄胡氏覽之猶西池

身不舍有調樂奉掃御寮敷座主致寮門也

榻於小庭東西小政不備饌先行奉感業進

見赤舞人陪從束着座次後河津次求子次

改敷座舞人陪從召人之長着百人衣冠次

神樂此予於西中門廊偷見之了舞人已

廻北面北間陪從赤束中門之物音次分敷予歸土

御門

擇申可詣給奏日社日時

御出日時

六月廿六日辛亥

時寅

參給社臥時

同日

時寅

仁平三年十月十七日權陰陽博

士安倍恭親

陰陽歌加皇茂朝臣
宋

見參

舞人

維繁 盛弘 宗言 正時 叔時 時

弘 重定

陪從

忠正朝臣 感業朝臣 以長朝臣 範

基朝臣 賴方朝臣 經時 信總 範

光 維成 賴成

召人

元秋 成方 好方 卯禰 東方 重

元正光

人長

魚文

琴詩

惟章

尹賢

仁平三年十一月十七日

廿日丙申刻許依調樂向東三條入

夜行奉風業進見祭次調樂去後同十七日

有衛但無神樂駿河拜求子了祭東中門祇

求先例於對南庭長登駿河拜求子長舞未練

不終曲予在對南廂見之玄簾但臨舞下

家司立明次舞人陪後退出予歸去津門

今日自院下給競馬結番文新於院可被結

番之中先日不奉請也

見祭

舞人

威弘 貞清 時弘 叙時 義定
陪從

威業朝臣 以長朝臣 範基朝臣

賴方朝臣 經時 信繼 範光 維

威 章盛 賴成

元秋 重元 遠安

仁平三年十二月廿一日

廿一日丁未 高陽院淑御宇治為覽春日詔也

今日使歌胡隆朝臣天去春日詔賞奉於

鳥羽 注一紙加封被日花家可宣下而今
日掃病不悉仍使朝臣隆泰也

歸來作園食由

廿三日戊申 拂曉敦任下向南都為行社臥裝

束事

廿四日己酉 拂曉沐浴午刻向東三條修後次

擇之神馬舞人馬 祥周賜之令
騎侍男共 立此亭殿

令製舟入夜令親隆朝臣 衣冠 書結番之 自加

院下給訖出居密之令書之是先例也走馬
未下給仍不載馬毛付

今日陳時祭予不參

廿五日庚戌午刻許雨灑頃之晴平且親臨朝

在下向南都考行統深殿裝束事也使

件期臣申字法曰衛府舞人之時有鉦鞀

先例無不見作曰衛府舞人之時可方之

午時浴冠直衣青純緋袴及未刻舞對南

廂簾於廂西一間敷菅田座之事舞鞀

予着之見神室其說具去之年春日訪記

次着對東孫廂座中納言公能奏我兼長

所長皆直衣着此座舞人自上福一之入

自東立部南一間昇自席心簀子入母屋

東一間直就總下取裝束自本路退下陪

後經侍北小渡殿自廊東廂小進自小簀

子西進入自母屋東一間直就總下取裝

束自本路退下次充乘尾一之依官次上

薦為先自東立於南一間跪砌下裝束

諸大夫衣冠取之自本路退出次右案尾一

依官次上薦為先入自東立於南一

間跪砌下賜裝束諸大夫衣冠取之自本路

退出靠人衣冠帶 鈕執笏陪從衣冠

執笏帶府案尾布衣冠帶 鈕執笏密襜單

襪淺皆靠人陪從案尾皆先是靠人陪

從在侍下案人在臺盤小西上南面陪從在卷

先例裝束東對南廂今度夜中可出京供

奉上下可參會鳥羽造由幕日約之仍

不裝束但侍小廊每屋南東柱打金銅金

物引蘆津緒總掛且靠人陪從人長裝束

案尾裝束亦具並置同廊每屋一二三間

一列危十具在西右十具 對東孫廂南二

三間以角間二行敷高番端帖為上達下

座北上對屋 卷孫廂簾案廂簾三間小西打簾

代懸簾之案二間南面鳥居障子不懸簾對

東孫廂南五六間為女房居不懸簾出机

丁惟放車立部南一二間隙給裝束之期

雙牽出立東座之馬入夜自鳥羽下給尤

右舍人教上人交名又尤近將曹秦兼弘

自鳥羽將 唐車 蕨芳末濃綾帷 并走

馬九疋 置平 而對南廂沖車遣汲南

庭見之 院牛飼 沖馬牽出南庭見之 院牛飼

之報奏畏給了後日可參謝之由 不賜祿

也 其走馬其足兩方被熱其足不像官高

下舍人兼尾取沖馬其後今家司為親 冠衣

書入沖馬毛付 至于兼尾者昨日 今同人

書分尤右舍人教上人 如自院下給 尤結

番文舍人文給為親 專行方 右結番文舍

人文給改業 專行方 尤結番文賜尤近庭

以右結番文賜右近庭以 云 其舍人文

為親政業苗之不下云舍人之中有院
殿上人是保延五年禪園八幡堂祇競
馬之例也又作為親曰此舍人文以元隆朝
臣為歌是隆季朝臣辭退之誓云為隆
季朝臣猶下向之由風園若彼朝臣下向
者宜以彼朝臣為臥河牛走馬亦今夜逐
遣鳥羽走馬逐立今夜陰出京常尾赤舍
鳥羽之故也神馬舞人馬今夜遣鳥羽內

府直序舞人亦可奉會鳥羽之故也競言
舍人后銅裝束自院苑受預給之牛銅
裝束院不賜之仍私賜之舞人馬舍人
后銅裝束自禪園賜之今日送厩令領給
之今日召苑家給社司舞人寺司賞文去
廿二日以朝隆朝臣卷定了明日可有秋
季仁王會而依春日詣延引是法堂作云
頭弁未示此由

神寶

金銀幣五捧 金五枚

銀五枚

同串十本 黑漆平文

幣箱五合 黑漆平文

淨鏡五面 一尺八花疋

同箱五合 黑漆平文

錦蓋五流

同臺五脚

弓五張 可有四張 有五張謬也

箭七筋 可有十六筋 有九筋謬也

梓五本 可有四本 有五本謬也

釵五腰 可有四腰 有五腰謬也

麻笥一口 黑漆平文

緣柱一本 同

高机五脚 同

白妙幣六本

神馬五疋

長櫛五合

禊擯一荷

膝突布六端

左

一番 右執事毛

兼弘

二番 上總河倉毛

兼文

三番 内裏席毛

敦則

四番 惣賢栗毛

兼成

五番 室成葦毛

兼利

六番 中殿三席毛

兼近

七番 中村席毛

兼威

八番 冬河墨毛

敦助

九番 久長栗毛

信方

十番 土尾栗毛

敦安

右

一番	伊旣華毛	重近
二番	為氣河原毛	忠利
三番	伊旣河原毛	兼頼
四番	伊与河原毛	兼文
五番	備中鞆毛	教方
六番	保久栗毛	兼清
七番	伊旣麻毛駁	兼種
八番	季範嵐毛	兼国

九番	上野栗毛	教正
十番	讃波糟毛	季重

左

備中守朝臣	丹後守朝臣	隆輔朝臣
成頼朝臣	朝方朝臣	基家朝臣
家朝臣	親花朝臣	為清朝臣
朝臣		純幸

右

去危守朝臣

惟方朝臣

信賴朝臣

信隆朝臣

基成朝臣

重方朝臣

信

保朝臣

信章朝臣

亦六日

辛亥

晴今日詣春日且刻

刻

衣冠

色

望文織物指骨
紅梅

浮文織物虫

厚不常鈕石

執笏但跽鈕

子

笏笏入車非清府云隨身

之人雖勅授不常跽鈕是常法也長保元

年冲雲春日詣康平五年京極殿春日詣

無不見永久心年園白殿春日詣有儀常

節鈕保延五年入道殿八幡詣跽鈕笏亦

入冲車今度用波例也今曉不浴不禱与

月俱出

月出山
一評文

降自對南階

常少納云
後通奉官

出

東門

四足

乘車

唐車副四人布衣
未刻礼不拜尾鞞

白裝
有結無

畝件鞞禱因不備給也夜方自院
不賜之平鞞無結畝

依扉息

不用上但依夜陸京間用衣裳官車副

子尋常不用平平鞞

於馬咽于肘前少

納云後通式大夫高基已上大膳大夫傳

職同以長已上之外無來會之人衆為長

連車紅打出衣紫浮文織物自町南行至

三桑西行至大宮南行至七桑西行至朱

雀南行至鳥羽北門駐駕使皇后少屬

負後奏到着此門之由中納言忠雅卿來

會卷車後簾整以言於平時鷄鳴頃負

後歸來日夜前依當太白方不渡河棧敷

只今可渡河此間幕人陪從前駟亦漸以

來集多自夜前宿鳥羽遣云中納言云

能狎及隆長亦自夜前在內府直序寅刻

法皇渡河棧敷光賴朝臣天晴程前馳悉

集衆尻皆衆幕人三人不衆依恐遲緩并

色之後且令渡河棧敷不待具幕人矣神

幕人三人亦令前拂已下各不連接被渡河前

之間時刻推移予車及辰刻渡之

前掃二人

仕了相双
禱茶 睡中
冠 緋 襖 袴 禱

幣持二人

神寶長積五合

二合 相双
一合 在後

積物外居和琴

相双已上仕了十四人
禱 禱 烏 禱 葉 皆 上 括 他

琴持不
看 禱 禱

神馬五疋

一行各籠二人
禱 冠 葉 睡 中 布 帶

出納二人

相双 布衣上 振葉皆列 礼
平清利 大急后 别

下家司二人

相双 騎馬 束帶
知家 幸 左 官 掌 紀 重 兼 葉

主惟宗李元

舞人十人

一行騎馬下 宿 為 先
以老 為 上 青 摺 袍 地 摺 袴 平 文 襖
清 府 右 者

連着鞞 鞞 鞞 良家子 奉仕之人 別具舍人居
衾 雜 色 四 人 小 舍 人 童 一 人 不 具 隨 身 共 舍

人 丑 人 蕨 芳 裏 汎 本 已 下 鞞 冬 衣 莖 摺 推 呼
丑 人 萌 本 裏 汎 本 上 下 鞞 冬 衣 莖 摺 推 呼

利 礼 右 衛 門 尉 海 滿 清 右 衛 門 尉 平 正 時 日
平 負 清 日 平 叙 時 弘 右 兵 衛 尉 源 重

定日源義定

競馬居餉十人

相双下 宿 為 先
依 番 次 危 馬
帽 赤 皆 袴 以 薄 扇 葉 捨

指腰

同舍人十人

相双下 宿 為 先
依 番 次 危 十 人
二 莖 裏 汎 本 上 下 鞞 冬 衣 莖

摺惟右十人朽葉素初本上下薄色衣藍

摺惟皆別之礼

同乘尻亦人相双騎馬下福為先依番次

平文移連着鞞五銜鞞九冠

海已上私末額赤赤襖福赤袴赤接腰赤

退紅布袍文鈕私尾鞞赤懸緒赤葉

昏禮塗鞞私右冠海已上私末額赤赤襖福赤接腰

精地精蜜繪縹布袍無鈕私尾鞞赤皮文

懸緒赤葉赤葉皆赤塗鞞私

召使四人在右騎馬下福為先和氣助吉

官掌二人在左騎馬下福為先和氣助吉

前駛先六位行下先

馳諸赤將隨身布衣帶鈕或將胡錄

各社頭時前駛束帶

先六位藤急仲賴大舍人非藤急賴急賴急

同定隆已上白白急

次諸大夫遠明友敦任有範急親急源

次地下公達重繩忠光急繩急親急源

次殿上人惟方師威院賴急院急光急家

五位後通實定信賴朝方院陰甫院定隆信賴急院急光急家

成賴院忠親院基成院師急基家院威急賴急院急光急家

高基院 經保院 資長院 通家院 信保
院 說賴院 親範院 負憲院 考清
信章院 寬康院 鍾憲院 時志院 必房院
能章院

四位 隆季朝臣 資賢朝臣 成雅朝臣
行通朝臣 光隆朝臣 季行朝臣
家明朝臣 親隆朝臣 公親朝臣
隆長朝臣 師國朝臣 後通朝臣
後長朝臣 云保朝臣 頭定朝臣
成隆朝臣 有光朝臣 朝臣

御前 大外記正五位下中原卿業 在右布袴半
靴參社頭束
末常淺沓

大外記正五位下中原卿業 在右布袴半
靴參社頭束
末常淺沓

左大史正五位下小槻帥經 左左布袴半
靴參社頭束

常淺沓

少納言正五位下藤原教宗 在右布袴
細

參社乳時束

常淺沓

左少辨藏人正五位下平範家 在左布袴
半靴參社

乳時束
常淺沓

主人車 唐車牛童持摺近候車副四人布
衣沓列礼不揮尾上括
赤色上下款冬衣黃單衣
牛童一

人布衣 葉沓結紫不揮尾上括

家司尾張守親隆朝臣在車後布袴今日

改時候之

束帛

檢非違使二人冠布衣 臺胙中 右衛門尉

尉源季実右衛門尉

源資経

雜色菅笠 深沓 雜色持之

陪從十二人

發歌角 五位下奉仕之看

敬位忠正

同清職 四位長 右馬助

盛業已上加 敬位花基

少丞源経時 源信 右

近将監藤花光 橋幸威 維威 藤 原 頼

成

上達部車衣冠前致衣冠帛 衛府僧及中

後参社 将之 筆迹 少丞袴 壺 胡 籙 步車

頭時上達了束帛

中納言公能卿無前致 檢非違使 左衛門

志坂上 兼成 在車後 裝束

同季実

季成卿無前 忠雅卿 無前 駟 敬位 改業 同

参議兼長卿前致 五位 四人 重花 因情 權

上衣冠

師長 卿
前 馳 五 位 四 人 散 位 清 則 同 範
實 曰 仲 幼 冬 何 檢 守 業 仍 已 上

冠衣

資 信 朝 臣
馳 無 前

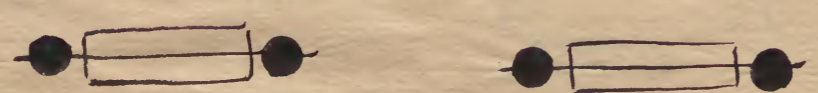
行列圖

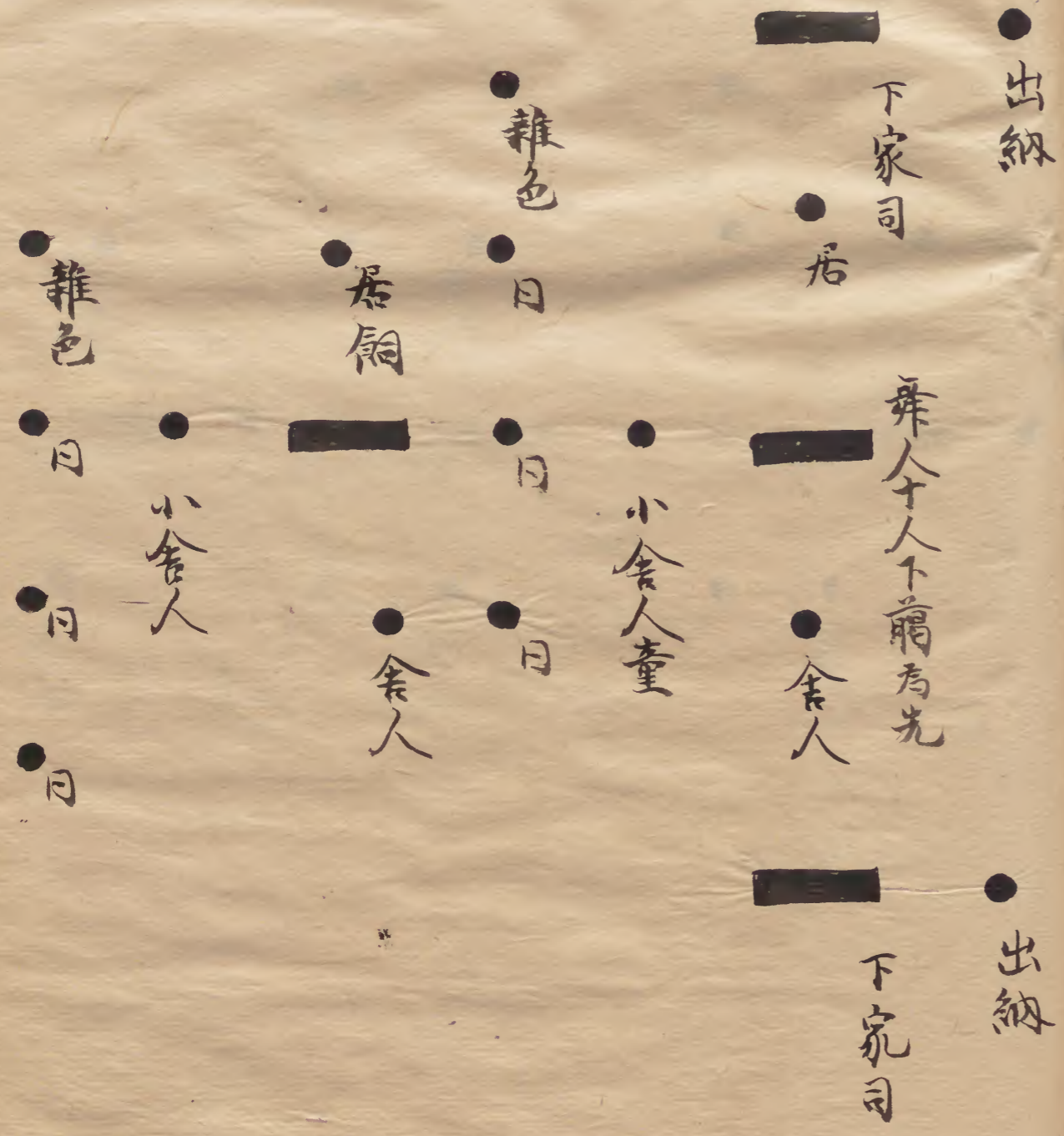
先 拂

幣 持

先 拂

幣 持





雑色
 日
 居嗣
 日
 小舎人
 日
 舎人
 日
 雑色
 日
 居嗣
 日
 小舎人
 日
 舎人
 日
 雑色
 日
 居嗣
 日
 小舎人
 日
 舎人
 日

雑色
 日
 居嗣
 日
 小舎人
 日
 舎人
 日
 雑色
 日
 居嗣
 日
 小舎人
 日
 舎人
 日
 雑色
 日
 居嗣
 日
 小舎人
 日
 舎人
 日

● ● ● ● ● ● ●
月 月 月 月 月 月 月

競馬居劔士人
下箱
考先

● ● ● ● ● ● ●
月 月 月 月 月 月 月

● 雜色		● 雜色		● 雜色
● 日		● 日		● 日
● 日	● 居劔	● 日	● 居劔	● 日
● 日	● 小舎人	● 日	● 小舎人	● 日
● 日	● 舎人	● 日	● 舎人	● 日



月 月 月

競馬乘屍士人

下賜考先
依番次

● ● ● ●
月 月 月 月



月 月 日 月

● ● ● ●
日 月 日 月



日 日

競馬舍人二十人
下賜考先

● ● ● ● ● ● ● ●
日 日 日 日 日 日 日 日

官掌
下
為先

前
六
行

召使
下
為先

月 月 月 月 月 月

月 月 月 月 月 月

諸大夫行_二地下公達

行_二殿上人行_二

● 史
● 弁

● 外記
● 少弐言

檢非違使

● 深沓

陪後十二人

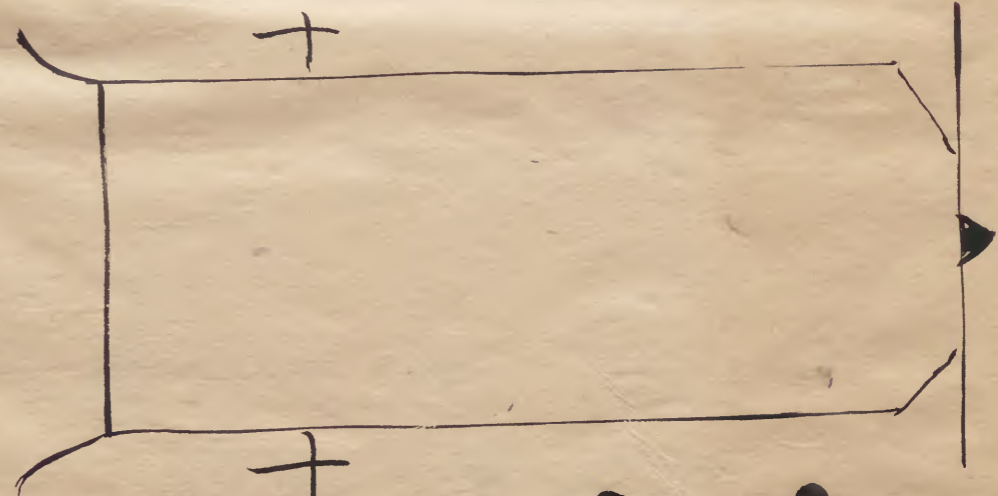
● 菅笠

日

檢非違使

● 國車

● 國



家司

● 牛童持榻

● 同

● 車

大納言

四
四

四
四
四
四
四
四
四
四
四

中級言

參議

自北殿北小路東行

於內府並序棧敷
女房見物內府因之

至東河原聽沖前之行作至宇治更可進候

之由先日範宗依痔痛辭退沖前作可奉仕
鳥羽及南都自余不可供奉之由了仍

自河原乘車偷及于刻着宇治乘船

渡河禪岡借給新造棹舩前駛可渡之舩曰
禪岡賜之皆有屋取但前泣或騎馬自

橋渡云步人悉渡橋隆長至西岸更乘車

沖前進候於自鳥居經大和大路自小川

大路西行自成樂院東大路南行於成樂院
東南棧敷

高陽院見物禪同乘沙車於成樂院東西小
門前見物高陽院女房車四兩別立路東

自同院南大路東行至大和火路南行至一

坂聽沙前之行又乘屍着水于猶有乘私馬

先例於九条南改服乘私馬而寬治二年春

指太皇太后於宇治見物波日乘屍於一

坂改服今至八幡伏拜下車禮之依恐日暮

拋彼例馳車前致馬駕者多為後騎未四刻許至

法花寺鳥居前洗車輪沙前須來會而不舍
申一刻着依保殿於南庭座緣敷於其上

枚東面當階執笏再拜下車之時亦取

了昇南階入休所即備饌仲德非執教不供

了達部直向宿所不來依保殿但二長師也乘

依保殿三長依恐遲緩不向宿所禪定於依

保殿浴潔束帶余且浴潔賜祿於湯守一人

允緒一足下家司取之日沒大納言捕弼來

昨日下午向南都及昏黑予出居座束帶有玉帶令

孔雀螺鈿禪因借給紫法平法草凡禪
因借給

兼長呼長同着座次陪後着座案尾少着

座云舞人未參加催促之間及成刻僅四

人滿清正時參入即令着座一獻家司有

成胡后居登折布奉之瓶子予取之袖民部

獅流巡及殿上人座前少納之後通殿上人

勸舞人瓶子仲沂沒用他人喚覓有光

朝后儒勸陪後瓶子不誣舞人次陪後舞歌

角次賜揮以花充軟居坤角姜子殿上四五

位起座取梅花入自殿上人庭末就陪後

座中捧之花在右大夫負少仍一人舞人

六人未參其揮頭賴業授以奉感業作於

社以可賜之由人長裝束汝於儀係殿賜

之而兼文未參作於社以可賜之由次參

新社臥民尸口及西長先降自南階列立

階東照砌下西上予降同階揖讓民尸口

出南門乘車行到同今刻他苑家不候舞

參後社民看人乘馬信奉

到祓殿下車

予睡眠之間近
惺眠竟羗車之

予以下着惺

予

着之

采自後

有成朝臣供奉

着之

水丑位二人授之次供贖物

二本手長倭送
日苗

次居贖物於上達部不奉各一五位倭之

各手

次下家司早立神室長櫃

次

率立神馬

東上小面神馬与長櫃
才而裁神馬九長櫃
面乘人馬

在其西乘尾馬在其西而予来下車
八足西小遍八足率立之如次才故立者
可移時刻仍皆次才今立八足東為側

次權陰陽博士在倍恭親位進自西方着

座終禱

此間公能心未着座而居贖物

了有成朝臣持来大麻予以下掩了撤

贖物次持若宮率河幣之大夫

若宮与親率
河賴業

各參其社

下家司制之若宮神
室長室長櫃因分參

次大夫四

人持幣前行次神室長櫃神馬乘人馬

前行

乘尾自此歸宿所但甚馬
人長蕭文政裝束參社頭

持幣依儀

予出自握前東行欲入南門之間親隆朝

臣曰神宝神马舞人马自西鸟居率入

如何予暨立苗更率遂今入自南之後入

南门 有縁侍后一兩人相役入自此门
陰長在此中前自此是序 着幣

殿座上達尸教上人入自西鳥居着同座

皇姓
日座 此間幣及神宝前立直相教東砌神

神馬舞人馬率立庭前东氏予以下解鈕

苗座縁裾播笏昇棚一棚予宗浦郷昇東

么能郷兼長郷昇西二棚師長郷隆長朝

臣三棚親隆胡后公保胡后四棚成隆胡后

教宗件棚設位五脚依非先例苗一脚

每棚社司取食薦前行驚蹕教可立棚之

交立室前板笏一拜退出着庭中座 於庭
後密

裾着立右大奇裾不可奉幣不着之師長着

座之後中曰幣未時持未仍此奉之序

退座隆長着
殿上人座 此間宗浦公能等郷曰殿上

人須着座一同奉幣氏社祭時如此予曰

奉日詣時無此例兩郷曰既有其座何不

奉之予即命此由而殿上人各固辞不着
依无先例欵次氏诸大夫仇神宝付社司
先昇入案四脚脚别二人社司於中门受之次
運神宝以錦盖者運第一社神宝了運才
二也三四如此四社神宝皆運了持帛白
妙幣才四社神宝有麻以司線柱五弓前
釵梓而謬具弓氣釵梓神宝時感咎之返
却大夫亦取之退下次親隆胡后執金銀

幣金四串 銀四串授予次宗捕公能兼長亦獅隆

長朝后各捧白妙幣宗捕獅亦取以初助 槁定捕奉之 氏用 藤

公能獅大舍助藤仲頼 予奉 奉之氣長獅 敦 任奉之隆長朝后考親予前取奉之

但西殿再拜了予神主付幣三獅及隆

長召祠官付幣神主着中門座申祝歸出

申還祝了打手三度予以下應之次後幣

殿座即撤座 中座常釵次賜祿祠官神主時感

位白褂一重濃袴一腰依四位 加袴預祐清權

神主奉房權預祐宗

已上五位各自禱一重

人闕一人重服仍此

已上五位大夫取之

神殿守十二人各允給一足神人麻布百

端上下家司取之此間藏人充少年範家

來作曰神主時威預祐清各一階

時威位四位上

祐清正五位下

予東可作民部卿之由而範家就

彼座上作云民部卿便作範家

先例作氏

并改在其身為泰後仍不能奉之嘉保二年右

範家向直相殿召作之各稱唯出庭中先

再拜明神次再拜予

時盛拜

了退入次拜

人廻御馬

廻釘貫也

八度

神馬考先

了神馬牽入中

門

神主時盛二足預祐清一足持神主奉房一

足取之去年春日請預祐房祐清任次

也

拜人馬牽出南門次東遊

廻御馬之間唱一二強廻御馬

了而拜人出立也藏人所衆二人

藤修兼藤政基

并束帚 卑琴 不供奉路以泰會社以不預
福明日且不供奉通先例也

催雜色（知各有障
仍用可眾通且例也 此間酒盃三献皆有

成朔后居極折敷持泰瓶子立位予博士

民部卿流巡及教上人座此間季成卿泰

入加着次居汁予陪膳有光朔后役送丑

位上達了陪膳役送皆用色位尤大舟氣

色卜着次着某物陪膳役送同前東遊了

舞人陪從着座次奏音樂 左右常人六人
用裝紫束信清

水寺 尤万歲樂賀殿龍王地久延喜樂

納蘇利 先是予作舞人曰万歲樂半帖賀
殿破一遍龍王破一遍

此間舞人陪從諸大夫就食諸司二三

分役之 依諸司官人不足統
深殿下了相交 掃部察敷神樂

座 先撒幣殿母屋東才一間以西是一間是
及二間仍卷寄（合二間無是

樂了舞人陪從召人長着神樂座次

神樂 先是作可
省略（由 主敬官人燒遣火 係無
所也

神樂間可着暑預踰於上達部而無其更

參議兼長應人長召又拜人陪從應召其
後兼長隆長詣若宮奉幣了向禰定院
至禰神內苑寮賜衝重於禰人陪從又
長 諸司官人役之係不足
侍不司相交 次勸盃於木末
座 本有光胡后未改業頭用而位二人而無
先是有成胡后申曰為御誦訊使將系
真福寺依老老不能歸象子許之仍又位
上勸改業勸之禰人登及陪從座
五位大夫二人 為苑 勸召人主 稅中原清
元勸人長子刻許奉 訖詣若宮 用南門先
是諸拜皆

退唯師長一人苗候又帥前弁女細言外
記史令退出作明日可早齋之由但言掌
召使前行又次牙所載齋着若宮室前之
後氏大夫付神室於社司而依恐遲緩未
詣此社之前付神室於社司令陣棄上

及師長着途中座奉幣 不解叙予幣親
隆朝后奉之師

長幣範矣 兩段再拜之後即喚神主祐清
奉之

付幣師長召祠官付幣祐清着室前座中

祝此間廻御馬八廻 神馬一足為先頭即
以下着幣殿之後廻

之為早終事祝 還祝之後即手三度予及
言之間令廻之

師長應之次着幣殿座御撤途中廻沖

馬了神子奉入中門神主祐清御人馬將

歸佐保殿次東遊廻沖馬之間所衆二人

昇琴此間敷神樂座東遊了舞人陪從着

神樂座次音樂舞人負舞敷及裝束皆如

木初五六拍子許舞畢凡納四十足賜樂

之不經一曲屋下家司取之即卷長慶子退出以神

樂依予命略於初師長應人長石又舞人

陪從應石至韓神賜衛重勸盃本有光朝

石人本範實末石未政業賴業人長清元

夏畢賜祿舞人已下舞人

陪從各白褂一重但六位陪從六人各白

單重一領已上諸大夫四五位取之石人

八人下品六丈納各一足諸司官人取之

人長上品六丈納一足宗賢後人取之但

人長祿者共駒間賜之次向着到殿干收

次師長向禪定院今晚是家司有成朝長

遣興福寺修諷誦其諷誦文家司親隆朝臣

加署麻布百端在案小筵案主導師得業

彥實賜白褂一領須明日終之而依凶會

今日終之是天永二年之例也

佑保殿

寢殿中戶以東為休息所母屋廂敷滿弘

筵敷帖立屏風小廂設湯殿故出西三戶

間敷弘筵

母屋南小廂敷之

懸廻簾

母屋東小廂西廂小廂南

廂東面寬之母屋南西面

東小立廻口尺

屏風中戶前屏風下重敷高簾端帖二枚

為主人座西面其西二行敷高簾端帖二枚

為主人座西面其西二行敷高簾端帖為上

達部座

東上對座

南廂敷紫端帖為殿上人座

東上

北面西廂敷紫端帖為舞人座

南上

小廂

敷紫端帖為陪從座

西上對座

東子午廊二行

敷紫端帖為諸大夫座

南上對座

其東子午廊

為神室所共東卯酉席一行敷紫端帟為

案尻座

西上對座右

東紫墻外新立屋一

宇為官掌已使候所北紫墻外新立屋一

東為侍所并贄殿西為政所并釜殿中前

少納言辨加殿上人座外記史加諸大吏

座

他皆效此

廐舍人神馬弄人馬其東立七

屋二宇立左右案尻馬自東席東妻至南

紫垣引額額幔南案垣北西許丈西行至

岸端引同幔其東方有幔門

其南當幔門引幔一帖

行西遮引同幔

件幔不及南遮

拜座後引幔一帖

東西

已使已上座備饗饗主人折敷高杯

大木

每折敷

上達部黑柝机自餘繪懸入夜

者上達部座末殿上人座上下弄人座末

陪從座上下立燈臺供燈有打敷

後殿

取司立五丈緝帷一宇東一間立四尺屏

風一帖東西其前敷高簾端帖三枚為主

人座北面每其西絕席敷高簾帖為上遠

部座東上帷後敷紫端帖為殿上人座東上

北面帷東西西南三面引廻布幕北面庭立八足

机其南敷拭為陰陽師座

幣殿直相殿

幣殿母屋東一間敷筵其上敷高簾端帖

三枚為主人座西面不構兼塵東南方引輕障三四尺屏風

同間南廂引廻輕障為主人息所自母屋

東牙二間至牙五間敷高簾端帖為上遠

部座東上自南廂東牙二間至牙五間敷

紫端帖為殿上人座東上此舍母屋廂敷

滿弘筵直相南之間間敷滿弘筵除南廂并西孫

廂母屋南牙一二三間敷紫端帖在為拜

人陪從座東拜人西陪從西廂南牙一二

三間敷紫端帖為諸大夫座南上同南牙

四五間母屋西廂同孫廂引廻幔幔也為
舞人樂人候所其東砌大樹下立大鼓鉦
各一面酒殿南舍南妻設官掌召使座上已
座備饗饌主人折數高坏九本在少上遠
部黑柿机自余繪懸盤

庭中座

當中門庭中敷弘造其上敷高藤端帖一
枚為主入座心其西絕席敷高藤端帖三

枚為上遠部座東上其後敷長筵二枚為

殿上人座東上

神樂座

幣殿母屋東四五間副心柱敷紫端帖為

本方舞人座座末向其後柱外敷同帖為

陪從座其後砌外敷黃端帖為百人座并

東上南面同屋西一間副西柱敷紫端帖

母屋廂為末方舞人座檝上遠部座其後柱

外敷同帖為陪從其後砌外直相殿敷黃

端帖為主人座其末絕席敷黃並南上東

面母屋東二間炕遮火其薪社主殿官人

設之依每隨身豫撤幣殿母屋弘筵東二

西

若宮庭中座

當中門謂鳥居庭中敷弘筵其上敷高簾端

帖一枚為主人座東其北絕席敷高簾端

帖三枚為上達部座南上其後敷長筵二

枚為殿上人座西上

若宮幣殿

馬道小板敷滿弘筵母屋小牙一間小邊

敷高簾端帖一枚為主人座南母屋小牙

二間以南敷高簾端帖西為上達部座上

東西廂小牙二間以南敷紫端帖為殿上

人座西上遮前南頭立帷東西妻所司

為樂屋其北立大鼓鈺鼓

若宮神樂座

馬道南板敷上不敷東上對座敷紫端帖

為舞人座水本南末其後各敷紫端帖為陪從

座東上西壁下南北行敷黃端帖為百人座

東面以中為上本水末南末方百人座末

敷黃端帖為人長座當舞人

著到殿

母屋廂敷滿假板敷東三兮間母屋并東

南廂懸簾為休息所母屋設寢席立廻屏

風几帳其三兮間東南三股切懸以代蔀

畫檜之放出西三兮間母屋并南廂以繪綱代為中

陽敷滿弘造東北懸簾之廻四尺戻風

東屏風下敷高簾端帖一枚為主人座西

其西二行敷高簾端帖為上達初座東上對座

南廂敷紫端帖為殿上人座東上北面母屋并

南廂南西面懸簾卷之東西進引幔小紫
垣邊梅三間片廂為贊殿

廿七日壬子天晴風靜和暖如春人稱神感今

日競馬長元七年天永二年久日有競馬

仍雖凶會日不避辰刻民部卿已下集會

著到殿此間使前馳勾當藤憲忠回馬場

復具否 予裝束之間也 歸來日諸事皆具但列當

之外僧經未參者予出居座 東常賢文織物表袴

而民部卿已下降立屋四方 東上南面 予降自

南面階 左馬權頭頭定朝臣奉香所前行

出幔外 顯定朝臣 西進榻讓民部卿乘車

兼長褰簾 于時辰已刻列如昨日 向馬場

但舞人供奉 但幣神宝乘尻亦不候 揮頭花

和琴在席人前 予車自塔內西行 前

未入塔內 此間乘尻騎馬自南北 下馬自塔內

步行 依舊次 塔外參向 上福為先 至馬駐扣馬相對而

立隨車西邊 下福先 車到塔門東頭祝駕

立榻 提下冲前須跪催塔内南東西面在塔内車前不知先例也

此間光時 東帝 翔腋 打一鼓苑博車前諸彌未

入塔内下車次予下車 予車漸進之間發乱聲而養鳥向不

予下車間系尾於方屋边下馬入方屋須祝車立榻之程下馬也而今日遲下馬

親隆朝臣執榻立車前 先是雜色取在枕之榻授親隆朝臣

參議兼長奉沓光時打一鼓前行兼長取

福冲前之行召使追前至黑木橋 件榻當塔門

北邊光時退歸 示猶不止予應定止之 先是別當前

權僧正 香保 裝束 已講二人 擬講兼祐 當誦覺珠 土師所

司列立黑木屋東頭 備細一列已誦一列 土師所司一列並西

上水西此外僧繩已誦未參遲緩甚也

予渡黑木橋 冲前分居橋南 兼長於橋小密裾 於同橋南

頭巽向揖列當 別當已下 答揖 拜自黑木屋北

副東榻 取沓 入自同間 此間兼長 經北東

廟入自母屋水邊自座後著座 此路失也不可踏 公能踞

拜西面階入自廟西面 已誦應須入自西

廟已講座 著端座 須著 次兼長弭 昇自同

未也 階南進入自己講座末著與座次師長弭

經同路自西廟北進自北廟東進著端座

細言參議東 次別當前僧正昇自東簀子

上對座 南妻著東廟小端 西面先從僧正敷草座

盛憲示曰僧繩南上北上有兩說今日款

用北上說遠有便見競馬之故也吊許之

兩已講昇西面階著小廟東一二間 東上

已講須昇自東簀子南妻經東小簀子 南面

著座而昇自西面階不可然

殿上人著座

東上對泚前 弁少細言 依次

著座而今日不 立師所司著座 東上對座 五

南座 諸大夫著座 北上對座 泚前外記史

下諸大夫已 主人及上達部車以次自培

上同時著座 內西渡 每年後牛童待榻從之雜色群行

次舞人自培內上馬 自東上西上 薦為

促之間殆移時刻舞人之前仕丁持琴而

渡追却不令渡 畢自上薦一之馳之 自西馳東 泚中有不

馳徐渡之輩 無接新

寫左戶騎馬至黑木屋東小邊下馬須於馬場

未下馬也而僧徒裹頭之先群立於南步行者雖通仍於此受下馬

經黑木屋南着座北東陪從着座北西

舞人陪從同時伶人奏酬解樂用左樂器妓女用右

十二人隨樂步鑄飽其屋六間二人居之

屋南砌步之今日不然如何次身所載舞人陪從着座之後步鑄飽而今日上馬遲

引殆移時刻仍予命別當僧正上馬之大令步鑄飽并令着酒食於公卿以下

此間權大僧都尋範權少僧都惠曉權律

師覺珍同兼圓法橋覺長昇自東貴子南

妻着座北東西面是懈緩之甚也從僧先

一獻當誦覺珠着拈鞋先例不着之而當

取用拈鞋今概時別當僧正先年勅此役

彼例之居盃拈敷經北廂入自母

屋東牙二間置予座前左方得業于覺執

瓶隨之而執盃不取覺珠執瓶盛酒予飲

了更盛樽宗補弼此間覺珠返授瓶於于

覺後座于覺盛酒於諸卿盃參議師長同

隆季朝臣殿上人 隆季朝臣入自己講座

未受盃後座流巡諸大支座拜人陪從座

各別當從僧二人可勸盃諸大支座二人拜人座一人陪

從座一人而今日無其事云云寺家之失

也二獻覺珠持參盃取瓶感酒如前 瓶子得業立

基流巡及殿上人世間左大弁參入進自

西黃子南方入自西廂之講座末著輿座

大弁須次羞汁及進物覺珠陪膳千覺役著端

送端座上達部陪膳得業玄須役送非成

業已上陪膳役送用父祖被人 殿上人已

下座別當從僧役送盃陪膳諸大支拜人陪從座

不羞汁菓暑預粥云云 已誦覺安光覺末

可謂遠例 叅作親隆令召之殿上人座汁物居了左

大弁伺氣色予以下世間云 著次三獻講覺安

叅入 覺安不用栴鞋 居盃折敷經北廂跪候

別當僧正座前得業立基執瓶後之別當

不着執盃不取折敷此間覺安起座自東

柳鞋取玄基所持之瓶

廟僧經座前南進居予座前右邊盛酒安覺

盛之伺氣色予揖之別當飲了更盛酒覺安

盛之授予之執之飲了更盛酒覺安

捕弮此間別當起自本路後在已誦龍犬

并同隆季朝后將盃次牙所載菓子之後

着薯蕷粥之之後能能而依思遲後三獻

後即催轉能等家職掌人入自麻苑寺大

門須出自樂屋後能能屋前入大門也而

徒群立每其今日職掌人據玄大内外能能屋前僧

路之故也捧轉能自大門歸出以後給

奏音樂妓女不可抄能能而經塔門進立

於奏抄仍命伶倫山之寺主惠覺權寺主

黑木屋山而階前所司玄實朝后維那行

也惠同祥繼亦於階上貴子執之入自同間

羞主人已下無陪從主人已下

是先例也能能不着殿上人此間羞菓子

已下座陪膳覺安役送于覺不待居於食之上達

部陪膳役送同汁殿上人座役送同汁次
羞暮蕚粥陪膳覺珠役送玄基上達尸座
陪膳役同汁殿上人座役送同汁
菓子暮蕚粥不侍后了食之飽飽雜畢供菓子暑預粥居了後供了也是路遠故也
飽飽供了之間季成踊昇自西階入自西
廂已講座未着輿座追着飽飽其前次大
弁伺氣色予以下々着次散位改業大因
記遠明散位清則高基為範重範宗賢範

實皇后宮權大進皇親散位神行因幡權
守賴業皇后宮少進雅亮執祿各白草重一領
渡黑木橋予所渡之橋也經塔門就飽飽舍賜妓
女了自本路退帰次万歳樂童六人着左襲裝束
經塔門渡黑木橋予所渡之橋也於前庭舞之遍
北拍子先時執大拍子候橋南邊須候舞了
退入之間散位清則高基重範恭及範實
皇后宮權大進皇親取祿各白草重一領於橋

小塔南賜之次賀殿 童六人着右龍裝束
用左樂器破一遍

舞了退入之間大内記遠明 皇后官控大

進敦任散位為範宗賢仲行因情控守賴業

五祿 各白單重
一領 於初所賜之次範宗經水

黃子入自階間經水東廂就予座前右邊

你日賜拜人光時一階予揖之 先是按着
執笏

示可柝民部弭之由 此間予
置笏立

範家經本路就民部起座後作之

著 先是按着
範家自
執笏

本路後座民部弭起座居北廂階間長押

端喚光時於階前 光時經塔門齋上
先是還城承控拜
柝賜

一階之由光時稱唯密裙 須自本密裙齋
上而奉作之後

案之如何 再拜退得之間外地不能起其

息左近將曹光親并拜人坂上則正出來

杖之引入樂屋宗輔弭石大内記遠明

、昇自西面階經黃子齋上候階間黃子

彌作夜前社司賞今日光時賞事遠明白

本路退下彌後座置為立著還城樂右邊府生

是光 經塔門渡裏木橋舞之破一歸入之

間散位經寫 故皇后宮亮顯憲朝臣息

取祿白草重於橋北塔南賜之還城樂入後即塞南

小小塔門先是 次靴家經初路來作日依

別當前僧正讓以大法師千覺任權律師

者予揖之先是置拔著執示可作良戶也

之由範家就被座後作之世間予是易易

民部弼向座上奉之先是拔著靴家自本

路後座民部弼自別當起座不用抹鞋自

小廂西進跪居民部弼座後民部弼作日依

請以大法師千覺任權律師師者別當自本

路後座召千覺以在東砌下之從僧令傳

座也 千覺沱色裝束得自東簀子南方參

上居別當座後簀子別當作日任權律師

者千覺自本路退下此間予使隆長作可
賜榻由於前庭今度具榻二脚其一脚為
賜千覺也但件榻用兩道
不從車後
千覺踏件榻乘車歸住房著

法服別當奉賞奉後座之後民部卿源氏範
家々々入自西廂已講庭未經西北廂居
民部卿座後源氏曰依別當前權僧正讓
以大法師千覺依權律師者範家自本路
退下此間民部卿尚請大支座作大支史
取易立者

師經々々起座師威儀師獻嚴儀令次左右候

中將成雅朝臣右少將行通朝臣起座降

自後殿西妻殿上人舍立後殿小達左東
稱之後殿
右西

並小面
左馬允藤原盛實右馬允藤原公

廣已上束帶平緒銀可平緒綿鞋布帶執御馬

毛付奏采尾各三通馬毛付一通各如表

杖用例民部奏籠懸民部一杖核排白木
出自方屋右經符上進立次將前

左東右西並南面次將排易左脇自見奏之右跪
置弓

進寄

畢振拂鳥口成雅朝臣拂笏於腰取

杖經庭中拜自北階

副西欄右足為先脫沓地起

入自

同間

拜長拜右足為逆

自廟東進入自母屋東一

間不屈

膝行進奏文予置笏

先是按著執笏 拔取

文置座前

不被見 旧記不注被見由加之保延五年賀茂競馬禪園不御

覺成雅朝臣遠巡右迴自本路退下

隆長押及

階皆右足為先

立本所返杖於先拔笏拜

副西欄

自本所復座成雅朝臣退下之間行通朝

臣拂笏於腰取杖經同路卷上

於砌外替進成雅西

行通妻

進奏文右迴退下立本所返杖於

先復座其作法皆同成雅朝臣

成雅降階之後予執

易行通進奏之時更置笏易杖取文置座前

此間念人諸大夫向方屋

右方念人經婦上殿上人三人

不向方屋在本座親隆朝臣雜入諸大夫

念人依為殿上人侍臣不向方屋侍朝臣

依入諸大夫念人不入殿上念人也 次將取載負判着座後念人白方屋今日次將

本奏文之後白之雜違次牙何雜之有乎

屋邊騎馬自南水塔外

左南黑木屋水右

向馬駐

上福為先
依番次

次牙所載左右舍人居

銅

依番次

後乘尻後

南水塔外

左南黑木屋水
右水

向馬駐而舍人

居銅豫在馬駐不隨乘尻違失之甚也雖

須改紀夜必日暮不改之次左乘尻左騎

馬自塔內向馬出

上福為先
依番次

次右乘尻左

騎馬自塔內向馬出

上福為先
依番次
中取載左乘尻上

馬之間右舍人居銅自同塔外西行而今

日左舍人居銅自塔內西行予追却之舍

人居銅不覺良久不隨命殆後時刻此間

右乘尻早上馬去後左右舍人居銅渡立

是透失不

次左舍人居銅

先舍人
並上福為先

番次

自水塔外西行過黑木屋起塔自塔

內西行經南塔上向方屋次右舍人居銅

先舍人次居銅並上福為先依番次

自水

塔外西行直向方屋

不起

此間立標桿二

栖左赤籍右

於馬駐南水塔外

左南右水
並遍黑木

屋東十丈許立之一家司 勅使床子一脚

立馬駐南塔外當務東 同床子二脚立馬

出南塔外當務人陪從座舍東西妻伴床

之厄馬允人江遠重右馬允平宗保東已上

常叙平緇綠鞋布常平 持簡長四尺五寸 伴弘六寸許

出自方屋之南北塔外左南右北並東西

左迎府生拍先行右迎府生玉手漬負已上

東常之叙 取易以前出自方屋右經 進居

臺胡籬弓

南塔外塔門東西左西右東並南面 過塔伴

依平命南面但非無相對之說先是右西南

掃尸寮敷勝突小庭於其所 即取負

以前一筋判座前左右 舍人居飼渡了奈拔

著取易召勅使系議等 即上總以賢賢朝臣

少納言教宗鈿 散位為經標為內藏助大

不審仍 進自西方列之北階西脇南上東而

予伴同上總以朝臣教宗朝臣馬出子 罷利

為經朝臣標子 罷禮 寬治二年內大臣 作

之天永二年右大將 作

彼依橋特不自作之 自祭之例主人自作
之又寬治二年作詞四位名朝臣五位名
彼依為接政沖前乞 兼曆二年八幡詣同
三年賀茂詣主人作詞皆四位名朝臣五
位彼時主人開白未 經接政何用此詞乎
未教其蒙情業此 彼時雖未經接政用
接政後定文注四位 名朝臣五位名仍
詞如此在予家定文 猶注四若朝臣五位
朝臣故長常孫 三人同音祇唯 資賢朝

臣教家右廻

資賢朝臣右廻

返淨渡紅欄

橋

件橋當諸大丈
鹿舍程

着床子

資賢着東床子
教家西床臣並

面為經渡黑木橋

予所渡
之橋之

自南塔外東進

四番

右 右邊府生 兼成
右 右邊府生 佐伯 重文 勝備

大將隨身

重文應召春上其路同兼賴無取口之

侍臣依有四意

本為予
隨身

今隆長令取馬口

賀守定隆纏頭獎相競之間兼成落馬請

敷予不許之其後兼成遠備重文迫催急

成不逃及申一刻召九馬權頭欲定如長

有豫九大将

作曰先日約不交勝負之間

經經敷日不可避黑木屋不敢責勝負而

一日比被院宣日勝負遲引者可賜檢非
遠使之若及日没兩人可賜檢非遠使
也此由可示大將者次使兩方頭作勝負
遲引者可賜檢非遠使之由於急來重文
其後不經幾程兼成進之

五番

左 右 左 右
左 迎府生 秦 弘利
右 迎府生 下毛 野 教 方

兼利再三申日齡及七旬

六十 八十

不能馳馬

所請鼓也予不許其後兼利迎儲衆人感

廢義即兼利應召泰上其路如兼弘能
登守基家取口先泰議師長賜袍以備中

守光隆朝臣迎江守朝臣給袍

依予命兩
人賜之

六番

左 右 左 右
左 右 迎番 長 中 長 季 迎
右 右 迎番 長 泰 弘 清

迎江守朝方取口中納言季成彌能登古
基家給袍五番勝負之後予召親隆朝臣
你可令拾鈺鼓之由親隆朝臣使泰議師
長隨身作教宗六番以後拾之應德三年

日吉競馬例也先是宇治御書到來此番

勝負了入息所以東雨障下書沖返事表

便小此間七番出競之後予歸出

七番

左 右 右 右 左邊番長 秦兼盛 右邊番長 秦兼種

阿波守成賴取口左兵未依隆捕給御光

是云能彌曰兼稱馬立前之時踏張前足

其面右顧此時兼盛追者交定可勝不經

幾程兼種馬如此立兼盛追之即勝人以

為御達此道有件彌詣賀茂之次於賀茂

河原競了之間落馬傷其耳其痲猶在好

道之至也

八番

左 右 右 右 左邊番長 下毛野敦助追 右邊衛 秦 兼國 新院御隨身持

相競之間及昏里寺家立權松於南小塔

外左右俱上馬構勝由右執使為經回之

中日梓下兩馬蹄同無有進退過梓之後

左馬漸進者昂定作可為持之由敦助依

渡守為清取口阿波守成賴給祐兼國陸
奧守基成取口紀伊守賴實給祐敦助訥
曰恨及夜陸人不見我馬之進兼回訥曰
我馬已進若被刺持者返進祿物

九番

右 右迎番長秦信方
右 右迎赤下元野敦正

勝備

兩人上馬各申勝由右同標勅使之交申
日梓下右沖馬進者仍追返敦正了信方
作渡守為清給祐無取口三人

十番

右 右迎府生下元野敦安
右 右迎府生中臣季重

敦安上馬諸躰曰十番鼓無纏頭敦安向
方屋凡除一番之外鼓勝者不上馬至子
有其召者非此限敦安推養可謂奇恠

九謹奏

- 一番將曹秦兼弘
- 二番府生秦兼文
- 三番府生下元野敦則
- 四番府生秦兼成
- 五番府生秦兼利
- 六番番長中臣季重

七番番長秦兼威
八番長下毛野教助
九番番長秦信方
十番府生下毛野教安

仁平三年十月廿五日

左馬寮

一番栗毛
二番河原毛
三番鹿毛
四番栗毛
五番葦毛
六番鹿毛
七番鹿毛
八番黒毛
九番栗毛

十番栗毛

仁平三年十月廿七日

右近衛府謹奏

一番將曹中后重通
二番番長下毛野忠利
三番番長秦兼賴
四番府生佐伯重文
五番府生下毛野教方
六番番長秦兼清
七番番長秦兼種
八番近衛秦兼國

九番近衛下毛野敦正

十番府生中后季重

仁平三年十一月廿七日

右馬寮

一番沖厩葦毛

二番為義河原毛

三番沖厩河原毛

四番伴与河原毛

五番脩中鶴毛

六番保久栗毛

七番沖厩鹿毛絞

八番季範嵐毛

九番上野栗毛

十番讚波糟毛

仁平三年十一月廿七日

栗毛 番長茶信方

鹿毛 番長茶柔威

左馬寮 葦毛 府生茶柔利

鹿毛 府生下毛野敷

栗毛 将曹茶柔

則

弘

栗毛

河原毛

府生泰系兼成

府生泰系兼文

鹿毛

番長中尾秀通

黒毛

番長下毛野教助

栗毛

府生下毛野教安

仁平三年十一月廿七日

筒寸法

長四尺卅
短六寸

右馬寮

御厩草之毛

将曹中

番長秦

府生下

番長秦

迎衛下

長重通

為義河原毛

番長下毛

兼賴

伊予河原毛

府生佐伯

毛野教方

保久原毛

番長秦

兼種

季範原毛

迎衛秦

毛野教生

讚波糟毛

府生中尾

孝堂

梁園

梁清

重文

野志行

仁平二年十月廿四日

簡寸法 日右

次負判簡持勅使退入左方養龍王

左近將曹

則助依平
命教遍

兼長師長隨身東松明照之出

自方屋舞之畢退入之間為親給祐依右

負不養納獲利乎作其由龍王之下遣采

尾祿於方屋左右各凡縮十足下家司取

之舞人以下後座

此同用
南塔曰

次施祿於僧綱

以下別當前權僧正隆覺白浮文織物掛

一重中納言公能弼取之權大僧都尋範

白大褂一重參議兼長弼取之權少僧都
慧曉白大褂一重參議資信朝臣取之權
律師覺持千覺兼因法楊覺長各白大褂
一重左邊中將成雅朝臣皇后宮亮師圓
朝臣左邊中將公保朝臣前少納言俊長
朝臣已上殿上取之擬講兼祐已講光覺
侍臣已上殿上
同覺安當講覺珠各白大褂一領前少納
言俊通遠江寺惟方侍從光家因師光已上

殿上五位此中光家院殿上人也須

取之

上達部所取之祿五位大吏傳授之於西
廂取之經北廂已講座前授之殿上人所
取之祿諸司官人傳授之於後殿殿上人
庭舍
小篁子取之僧綱祿者經墨木屋小篁子
入自階間授之已講祿者入自西廂已講
座末授之五師俊勝賴年孫寬覺願相意
依病
不齋
各白草堂一領寺主慧覺權寺主玄

實都維那行惠同禪徒

上座信實權上座
覺融依病不參寺

寺主源勝去
夏停任

各黃衾一帖已上五位大

吏取之中綱凡絹六十足小綱手巾布九

段樂人凡絹十足職掌麻布百段已上下

家司取之次与馬僧綱別當二足自余各

一足

午覺日
領馬

每馬諸司勞五位一人

民部
大吏

在此中

求府一人牽之出自西方入于東

方各從僧受之

須馬前有兼燭五位二人
諸司勞今夜無之失也

次僧綱已下退座

不降
立

次民部弼已下降

自西面階列立北面階西脇

南上
東西

次予起

座

此間奏還
城樂

經本路降自北面階

長奉
議兼

於一級
着之

揖讓民部弼經本路於塔內乘車

兼長
兼長

兼長兼 簾車在塔內西給僧經福之間立

此受也
於塔上

諸弼將外乘車不可於須經塔內

歸作保殿

于時
拜 昇自南階

宗輔兼長師長亦同着

自余直
相伴 歸宿可不

殿上人三四人着座上達了殿如昨日殿

上人座在兩廂南上東面無雜人陪從座親隆

朝臣中今夕無強食膳之由作早可齊備之

由此向於東廊賜祿於御前每少納言各

白大褂一領四位大夫取之今夜每少納言自黑木屋

逐電付并侍少納言外記史白褂一領五侍送其祿

位大夫教任高基取之官掌召使各凡納一廷

下家司取之又賜祿於作保殿之守凡納

十廷下家司取之頃之備膳五位役人殿上人座可有

饌於而唯居上達那座次威憲居盃於折

不居殿上人座敷持參之依四位不作予取之勸戶部流

巡及殿上人座次送馬一足於戶部諸司

旁立位一人衛府一人奉之每秉燭者失也出自

東方兩三廻之後奉還東方戶部前跪受

之次戶部自南階退出兼長師長先降立

為禮而也而兼師隆三長退祥定院予入休所

解脫湯浴世俗非定法其後注競馬勝負獻鳥

羽及宇治其献鳥羽之書狀以檢非遠使
季實從者為使此次已季實於卧内清談
次使友中始成雅朝旨送馬一疋於別當
前僧正房今度春日詣彌安障雖并傳晴
之由令傍正祈晴已得其驗之故也此次
今度賞被護千覺尤為悦之由示之又春
日詣事令擬講兼祐祈之仍感悦之由作
兼祐 盛憲 書狀 仁和寺法親王法覺 自今月上旬

煩熱病事已危急若薨逝者春日詣可延
引而于今存命已遂宥願明神感應於是
炳寫

馬場殿

馬西行立立五間四面窓木屋北面中央梅
階母屋廂西面懸簾敷滿弘造母屋東西
北面卷之廂四面卷之副母屋南簾立
置四尺屏風 其簾北面 引壁代 東西廂中隔 母屋 間巡
立唐繪障子其前立四尺屏風各一帖母

屋東牙一間敷纒網端帖二枚其上敷東
京錦茵為主人座北其前以折敷高坏十
二本備饌在同二間以西二行敷高坏十
端帖八枚南各為上達部座東上以塗
高坏四本備膳東廂敷高簾端帖為僧侶
座北上西面階間不為
已講座小廂東上南面南廂東一二間敷
帖立屏風為主人息所密東面三間以西

五ヶ間二行敷紫端帖為役送僧候所裏
木屋西立間黒木渡殿敷滿弘造二行敷
紫端帖為殿上人座東上以塗懸盤備膳
小面懸簾卷之南廂一列敷紫端帖為所
司并立師座東上對座立師小座南面懸
仔与簾卷之毋屋与廂間以障子隔之其
西南小行立五間板屋二宇梶東屋二列
敷紫端帖為諸大夫座北上以繪懸盤備

膳西屋二行敷紫端帖為舞人陪從座上

對座舞人在西以繪懸盤備饌東西南攝

陪從在東柴垣發已上座其西數十丈東西行立五

間板屋為厩其西妻作續廣間二間東間

為車宿西間為雜色所黑木屋南立之間

少舍為備膳物可鹿苑寺大門東掖攝十

間片廂西六寸間抄腰長為鑄鈍女候所

東四箇間為伶人候所其伶人座東一間

砌外立大鼓鉦鼓大門西掖攝十間片廂

懸簾其西四箇間為官掌召使候所東六

前引帳無人黑木屋前庭有潺湲當攝

水而紅欄橋當諸大夫庭舍已上潺湲北

階邊攝社司攝之東西行以西為馬出以

大余還城東為馬當黑木屋間攝門廣一

外立柱松乘了東之若及夜陰南水攝門

馬出城南水各立五丈額額幄一宇各方

諸大夫攝之左南水舍人為左右乘屍并舍人

後所 東三箇間 為舍人座 座 每西二箇間 為乘馬

座 饗備 其西去二丈許南以各立六間二面

板屋一宇 寺家造之尤者尤方屋西南右者右方屋西北並東西妻

為立左右乘馬之所

北日 癸晴已一刻 氏部以下 衣冠兼長 紫堅文織

物指貫 紅抄出衣帶 野 叙執笏 長紫堅

文織物 指貫 紅梅 堅文織物 出衣 錦帶 野

叙執 來集 無饗 膳大弁之 即予 衣冠 舊色 外皆 束 堅文

織物指貫 柳堅文 織物出衣 不出居 須臾

戶部以下 降自南階 列之階 東 照 砌 下 上 西

南 予 降南階 垂指貫 揖讓 布 過 上 達 了 前

了 取指貫 出南門 乘車 歸京 前頭 衣冠 諸

無 葬人 乘馬 冲前 但 葬人 大夫 同 衣冠

求 府 衣冠 前 馳 冲前 弁 少 納言 亦 曰 但 靴

家 不 候 陪 從 不 改 裝 束 捧 歌 猶 在 車 後 親

隆 朝 臣 衣冠 在 車 後 自 法 花 寺 鳥 居 下 乘

車 偷 在 上 達 申 刻 參 宇 治 院 成 樂 於 禪 園 冲

了 庭 後 前 予 及 三 長 預 膳 有 前 馳 饗 食 上 達 了

不 參 予 出 後 予 食 了 參 高 陽 院 冲 取 次 參

鳥羽 女樂壽院於本寺邊 兼松明

使檢非違使季實奏

賜御車乞馬等之慶自東路歸土御門于

時成西刻賜馬一疋 黑毛今府舞人不騎也 於季實

九曲門志宗岳為時 蔭子高 階宣家已上天侍也 夜奉之 季實一拜退

出依自院催給賜之至于資經者依為家

人非院催仍不賜之

長保元年二月廿七日 辛亥 法成寺入道相

回詣春日 舞人未府 陪從五位已下 廿八日 壬子 競馬

廿九日 丑癸 歸京其次着宇治于時被相回

生年三十四九大臣內覽每隨身 長連四年

三月十二日 辭隨身長保元年 今年予三

三月十六日 返給 十四年於官職又一每相返可表悅又

春日競馬惣六度長保元年長元七年

兼曆四年寬治二年天永二年 仁平三年

以不肖之身繼叢祖之跡豈非明神之恩

惠哉

瓊弁屯食

廿六日

佐保殿

上達部殿上人新十六前

御前折敷高杯
六本自余机殿

上人捨懸盤

和泉舞人陪從廿二前

捨懸盤
河内

前馳二十二前

捨懸盤

古河十前

雲張

四十前

乘鹿二十前

吉田十二前
保津八前

侍六前

官掌百使六前

已上十二前長河

兼鹿舍人廿前 平田

政所五前 鞠卷

屯食十五具

福井三具 多田三具 弘井三具

棕橋東四具

忌屋二具

裏飯十果

五位百果

持從池三百果

猪熊三百果

石幡三百果

菊二千把

秣二百束

坂門百束

木津五十束

守尸五十束

同社頭

上達尸殿上人十六前

佛折敷高坏九本
在寺敷自餘机殿

上人繪懸盤

社家舞人陪從廿二前

繪懸盤

中枝

樂人卅前

密次車廿前
玉掃廿前

廿七日夕

佐保殿

前駟廿前

大与度

侍六前

官掌石使六前

已上河上

兼尻舍人下前

改所五前

後並上条

杭杭全

化食十五具

西院三具

八多三具

松山三具

新庄二具

今泉四具

累飯五百杓

菱河二百杓

羽戸五十罍

釣二百五十罍

葛二千把

位陪千把

櫻井千把

秣二百束

藤井百束

細川百束

女官朝

佐保殿

前駟女前

佐保殿十前
宿院十前

侍六前

勝同保

兼尻舎人女前

後並下糸

改所五前

屯食十五具

山内五具

野口六具

大津御所二具

草嶋一具

長曾祢一具

景敏五百果

藏姬二百五十果

突二百五十果

着床子心左近番長立鼓鉦於資賢朝臣

教定前

大鼓一人 傳之 鉦鼓一人 立之 太鼓南心妻 鉦鼓東西妻 次牙所載

先持奉養文後府次左右乘尾上馬此間右舍人居
人居銅隨之次右乘尾上馬此間右舍人居
居銅向方屋次立標梓勅使次右作勅使
銅向方屋次立標梓勅使次右作勅使
退着座次賜鼓鉦次簡持進立資判進
居而左舍人居銅自館內向方屋進却之
間時刻自移此間立梓床子簡持進立負
刻進居理須居銅渡了而召作勅使次牙
違亂勿為後例

一番

左近將曹素兼弘

右右近將曹中臣重延

新院御隨身鼓勝

兼弘至標梓下插鞭駐馬之後解劔并接

腰今日不解之仍於黑木屋前令解劔插不解接腰自南塔外

黑木屋參進黑木屋山階前左兵求佐隆捕

取口民部歸出居山廂階間脫袍不得取脫已甚

息右少將後通令後通朝臣賜兼弘先例雖大

朝臣令脫之臣自端之未聞令人傳之次左顯隆季朝

例足為恠臣賜袍兼弘乃騎馬向方屋

二番左右近番長下毛野忠利

此番出問予以下上達部拔箸取笏起座

遷居北廂已講座東上山面平在東一間

兼長在三間師長資信在土間已講口人

兼祐光覺覺安覺珠洒饒了光覺參入也

在六七間雖知先例為見物也此番之間

權律師千覺參入昇自東養子南妻經同

養子着權律師覺珠之下權律師兼因之

上依舊次也先從僧敷草滿座為兼先日

兼文中曰去此魯鳥羽之間落馬寔損左

肩者令盛憲檢已有其实际曰取申雖有
其理除一番十番之外非院宣者不可許
鼓之由先日葵院已了仍不得許之三遲
之後暨相競之間兼文落馬申曰依落馬
肩恙更發猶所請鼓也予不許之更驕礼
競忠利馬在前兼文馬在奧之間兼文馬
自奔猶是忠利馳馬兼文忠利俱引馬口
其馬未留之間兼文馬當南墀

黑木
屋前 欲起

墀兼文落馬馬留此取此時忠利亦鞭馳
馬兼文率馬歸方屋公能弭曰往昔之例
二馬之面向馬場末之時亦鼓何況二馬
俱走尤可為忠利勝然而近代以兩乘尻
俱亦鞭為勝負之期兼文亦亦鞭兼文落
馬之前忠利亦亦亦鞭隨亦鼓毫不因更
可令競然此間忠利自北墀外上馬作更
可競之由於是兼文跨馬作更忠利亦騎

馬自塙上入塙內申曰大鼓已打仍存勝
由而被作更可競之由一日之內可有兩
度之勝負歟但可隨嚴旨而使師長隨身
同打鼓否於資賢申打由師長資賢同所
以打資賢之階前資賢申曰兼文馬自奧走忠利
馬亦走此時不打鼓者何可打哉者於是
予定作可為忠利勝之由而忠利自馬場
上參黑木屋前以長自方長為取口追從

殿上人念人追却之武藏守信賴取口右
頭季行朝臣給納上達於座無煙歎其身
為院沖隨身須有饗應然而馬出之時不
打鞭自然之勝也仍無饗應後日成雅朝
臣詰曰資賢朝臣曰兼文馬自奧走出之
時忠利打鞭出馬也然而諸師皆目不見
忠利打鞭予可見也至打鞭否也未分明
但西馬走出之後兩人但引馬口無馳心

兼文落馬之後忠利馳馬然而兼文為賢
賢朝臣家人忠利非家人賢賢可申非可

疑歎

三番

右左

右近府生下毛野
右近番長兼頼

新院沖
隨身

新院沖
隨身

胎備

兼頼自北塔外上馬經馬場上參黑木屋
前右出門作信隆取口兼長彌賜紅打袖
立養子自德之次遠江守惟方賜袖
後懐之

薯

薯二十把

楠菜南条千二百把

同北条八百把

秣二百束

楠菜南条百廿束

同北条八十束

屯食支配 三箇目同

三具 兼尾居約新

三具 雜人舍人居銅井

一具 神馬舍人井

二具 車副牛銅井

二具 雜色所井

二具 政所舍人井

一具 侍少舍人井

一具 贄石井

廿九日寅甲入夜降雨

十二月

一日召兼利給衣一領

去廿六日可出之
織物衣也

之 數及七旬早决勝負仍有此恩天永二

年禪閣歸京之後召兼重賜衣之例也

使憲親送馬一疋於戶部家曰枝老七十

赴長途其志不淺於南都可奉之一疋是

禮也重可奉者悦之至也

