

花園院記^御

上

和書門類		
三五七六九	號	類
一二九	函	
一	架	
三	冊	

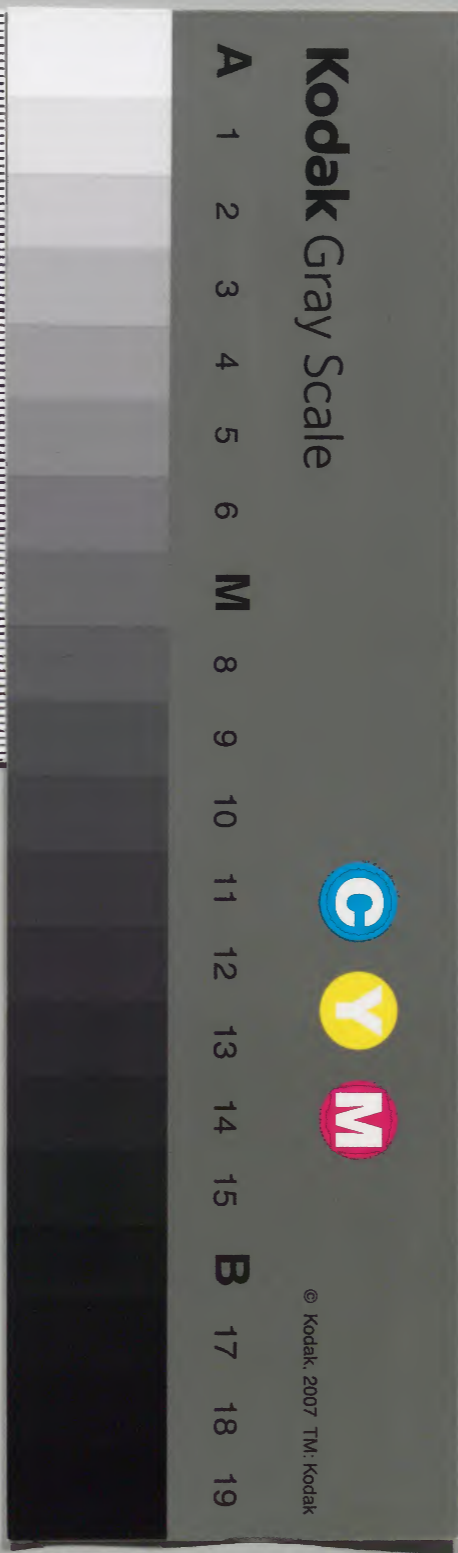
112

內閣文庫		
三五七六九	號	類
三	冊	
七	函	
一	架	

和書
三五七六九號

史

內閣文庫		
番號	和	35769
冊數		3 (1)
函號	162	112



花園院御記

上



花園院御記

三年

月

所司改是...

十一月

於...

同...



花園院御記

上



花園院御記
宸筆
曆裏

延慶三年

十月朔日 甲辰

所司改夏裝束供冬裝束如例平座如恒

十一月二日 乙亥

於直廬臨時祭定

同十三日 乙酉

賀茂臨時祭定

廿二日 乙未

臨時祭 御馬御覽

廿四日 丁酉

賀茂臨時祭使在仲朝臣 次第如恒

延慶^四 一應長元年

四月十九日 丙酉

今日賀茂祭也 天晴未刻使資清朝臣 忝入勸盃木儀如恒例



遲忝先典侍見之

五月十七日 癸子

今日院新院亦自八幡還御

十一月^{二款}六日 癸酉 天晴

子刻臨收祭御禱也 出額間着座 小面次

俊言朝臣 猷笏次御財物 陪膳俊言 用臣

次猷之麻次 宮主着座 使着座 舞人引御

馬^{三匹} 宮主御禱了 退出引出御馬 徹御

女 皇 御 記

實 卷 以下ノ 儀 日レハ 十月ノ 御 記 ナリ

贖物次使進參取幣而立兩殿再拜了俊
言朝日返給御笏次予入内奏宣命次又
出出自市着倚子次尤大將藤原朝臣
恭權大納言藤原朝臣公茂權中納言藤
原朝臣公秀右衛門督同朝臣公賢
將朝臣冬教參議平朝臣惟輔右中將同
朝臣李雅亦着下座次藏人以俊言朝
臣伺氣色召文舞人亦使以下着座次勸

孟一献内藏以俊言朝臣
二献左大將
三献公茂卿

其儀如例事了入内依欄東夏舞御覽并
北陳亦略之

正和二年

正月十五日 丙午晴

今朝去夜於賀茂社有喧嘩事云云社司
亦及刃傷云云當座氏人一人死去尤為

珍事

二月三日 癸亥

今日自院給一條院并後冷泉院御記一條

院御記七卷 寬弘後冷泉

自康平二年至治曆二年

九日 己巳 晴

今日院御幸石清水社云云

十五日 乙亥

今日院新院自石清水社還御幸賀茂小

野社云云但新院無御參云云廣義門院 御懷妊末

雖無御着帶被及 六ヶ月故云云

十八日 戊寅 晴

廿日可參内侍所之故自今日始神事洗

髮今日依神事不措進

廿日 庚辰 晴

自今夜參内侍所

三ヶ夜

亥刻裝束參内

侍所

經清凉殿南并南殿西降 自西階經陣座直陽殿前 冬院朝臣

取裾俊言朝臣

取歟

被明前行昇賢所之後冬

定朝臣取草鞋同朝臣献笏次褰御簾予
入内着座乃自取御幣傳内侍遠子
傳典侍蔭子予取之西殿再拜懐中了返
給御幣之後乃自振鈴三ヶ度後誓予子
來于時四位五位殿上人候脂燭

三月十六日丙午
石清水臨時祭御禊禊如例庭座之時予不
出於簾中見物直衣無舞御覽陣木之義

如去年賀茂臨時祭

四月十日庚午晴

推中納言通顯冬冬定奏賀茂社奉幣日
時又同奉幣使、叅議雅康五位一人

十八日戊寅晴

今日依賀茂祭神事每月二日乃觀音供無
之於真言院修之

廿日庚辰天晴

自院被召須德院御記号人兼久元二年

卷被進之

廿三日癸未晴

今夜警固召仰事有之

廿五日乙酉晴

賀茂祭也使国資朝臣忝於弓場

干時未終因

於車對之妻見之職事殿上人亦門迎

徘徊不居是無北陣之儀也本善定朝臣

申云四足門番衆與小舍人下人亦有喧

嘩事小舍人下人被刃傷云々同剋使渡

次典侍高階典子給祿藏人改豫懸轅女

官取之命婦藏人亦不忝陰上卿長卿

廿六日丙戌

解陣也上卿權中納言

五月三日壬辰陰

六府菖蒲如例自新院有御書又硯蓋筆

也于時丑剋也今日物忌也其儀一帝閱

白注進之

御物忌時伊勢幣御拜儀

清涼殿石灰壇

南第一間
巽白

儲御拜座

小筵
半帖

如恒不立御屏風

出御臺盤所東障子染御帳後着御御座

於笏者自鬼問取獻也

不召御草鞋次時將不候御劔藏人以獻御

笏御拜了入御

闌白注進如此

廿一日 庚戌

今日順德院人左記返進仙洞

六月二日 辛酉 大陰雨降

河水溢之間人多流死

七月十一日 己亥 天晴

今日祈雨奉幣也上卿權中納言通顯奉

行職事冬定朝臣今日奉幣無辨官是親

時朝臣所勞他辨皆悉混合御產穢仍如
此正曆祈年穀奉幣無辨官用仗例也
八月一日己未天晴朝伺雨降雷鳴自午刻天晴
今日自祈種之物亦進之是近代之流
例也

六日甲子天晴

今日法皇御幸高野

云云供奉人

本之百此店云

卿五六輩殿上人

着淨衣七八人

云云

廿日戊寅降雨

止雨奉幣上卿云秀卿奉行顯親也

廿一日己卯天晴

止雨奉幣之如驗歛但昨日自奉幣以前

天晴

廿三日辛巳朝伺天晴自申刻雨降及曉大風大雨

今日為親王行始新院御幸持明院殿

供奉云卿十五人親王供奉十人云云殿

上人四十餘人云云後聞右大將列立之時揖云云今日右大將直衣持笏帶劍其後德大寺中納言列立之時如笏持扇揖云云諸人嘲哂云云見右大將收^カ不使^カ柳直衣持笏時不揖之由有所見右大將揖事定又有所存歛

九月一日 戊子 天晴及曉天陰降雨

平中納言經親詣申之祈年穀奉幣止一

社之内假令神木入浴 神樂亦之時者祈年穀奉幣被止之也然勘先例之處如此時者自余社者如先有奉幣有^カ形之社者後被祭遣例云云然者向後者可然歛且^カ白三^カ木^カ有^カ勅^カ向而可被定歛云云是左大將如此申云云仍可然之由被定之云云

今日經親雜談之次詣申云故六条大納

言入道資季卿出家之時被召故深草院

御前其時子息資高

其時名字資行之

引手叅御

前云云又詔申云後深草院仰二桐院於

殿上之户立御倚子而御座其時令見上

天井給へ一方穴融行有夕リ下云云此

事ヲ兼テ伺答工之处不結構而可有此

穴云云是清凉殿与殿上之間ノ造様無

力如此穴可有也云云尤有真事也下彦毛

如此穴可有云云是造内裏以物語次所

申也又故二条大納言入道資季卿詔云

柱ノ袋ト三物雖聞右字未見其跡而不

慮於繪見出云云如法入真ケリ云云如此

事記置更尤雖無詮カノコト有真之間為後

見記之

六日 癸巳

今日以俊言朝臣賜玉葉集一部入手箱

猶有可直之事無披露不可出外

八日乙未天晴

今日為兼御參甲出玉葉集二九十四

十亦卷退出可直事亦少

九日丙申天晴

為兼御返進玉葉集皆悉直之

廿二日己酉天晴

先日仰切立事於光祿朝臣而今日賀茂

氏人亦參立松木三本於今一本者本自

取植也坤角也又一本北向壘常御所立

之云今日侍臣木蹴鞠

廿五日壬子天晴

新院依御雜藝之事明日不可有八幡御

幸賀茂御幸者不定引云々

廿六日癸丑天晴

今日院賀茂御幸自今日御參籠也新院

依御雜誓事不幸給云々
予又自今日始百日鞠事

十月四日辛酉天晴風吹

今日寬平御記十卷一見了

但才二卷菅丞

相木之臣下多弼諫每見此御記只恨當時無忠臣不忠不直之臣滿朝多朕如此生未代澆弊之時是不運之至也悲哉哀哉臣下皆無存忠人況於大忠哉可歎可

悲

十日丁卯天晴風吹

申刻前大納言為兼已下忝可有蹴鞠之

朝觀已前上皇御幸内儀也然者鳳輦

寄南階也然者御幸儀露頭上皇御鞠不

可然入道左大臣申仍今日兩上皇無法

鞠為兼卿同不立忝儀俊言朝臣少將顯

兼朝臣具經重總

布衣

賀茂忠久同基久

同教久回定久奉宜方立之酉四刻鞠了
十三日庚子天晴
今日有蹴鞠事為兼御俊言朝臣基仲朝
臣為基朝臣具經朝臣重總朝臣賀茂忠
久基久定久良視亦也蹴鞠已前内於
北白壘為兼御俊言朝臣為基朝臣程候
予蹴鞠為兼御見之今日朕於籬外見物
著直衣資孫御申數之一度揚音也

十一月一日丁亥天晴

今日日蝕可正現之由宿曜陰陽道進動
文仍引廻席如例辰刻長親朝臣奏云今
日日蝕不現時刻已過之由然者撤廻席
自今日供御贈物今日猶不沐浴依風氣
也長親朝臣今日修日曜祭仍精進也自
今日神事也仍撤佛經為神事之間難精
進盤上置交奠味祭以後供奠歛味今日同

不現仍奉行上清涼殿御簾日月蝕時者
不^ホ弓御簾也今日日蝕不現之間上御簾
次不審之間召奉行成隆^同之申云慥不
知先例然者可^同間奉行出納之^同暫申云
凡日月蝕時不下御簾云是事不可^同後
とる今日不蝕者可^同上欽不審之間尋申
院御返夏云凡先日月蝕之時者下御簾
然而今日復未辰卯刻也又不現然者可^同

上御簾云仍今日不下御簾此事猶可
尋先例事也

十九日乙巳天晴

今日賀茂臨時祭定也其儀如例仲定奉
行書定文

廿一日丁未天晴

今日臨時祭御馬御覽也廣義門院御見
物

十三日己酉天陰雨時：降

今日賀茂臨時祭也心神聊違例

着裝束丑刻御禊後着青色袍櫻下

座了入内下拈草又出為舞御覽也今日

廣義門院御見物抑今日并八度也先

大略四度今度有院仰如此

廿四日庚戌天晴雪始降

午刻臨時祭使以下歸忝着直衣着倚子

御神樂如例云御土御門中納言一人候

十二月十日乙丑天晴

今日自院給朝觀觀行幸部類記十卷

廿七日壬午

今夜吉書奏也先為内覽左少辨賴定朝

臣向關白才三之間時刻推移子刻賴定朝

臣歸忝須史史着直衣張袴不出畫畫街

座疊一收敷之一枚撤之是依清凉殿廂
程挾大臣作法無使便仍徹之左大臣忝進
持杖柝文屈行忝進於長押下膝行昇長
押上右膝為先膝行進座前進文柝柝朕以左
右柝取之文許取之不取扶也置前大臣持空杖送
行下長押右膝為先膝行左廻屈行大輪廻
至座邊膝行着座次朕先解帑柝次引懸
帑引懸帑端方右也上方次引下次以右

手取文凡三通一度乍付於懸帑置端方
右也引次以左手引懸帑與方左也下方次
引上方以右引取文一覽之置懸帑與
方左也次以左手卷懸帑乍付疊卷之央
許局之後殘四五寸許擡卷之結紙捻行
也鎰句置前大臣置杖於座右方也退
座逆行屈行膝行昇長押取文文引乍付
之文下方退下逆行如先着座結申之
為大卜方

見文之儀 朕自之稱唯卷懸帝取副文於

目朕作法

朕自

之

稱唯卷懸帝取副文於

杖退下大略予入內須史左大臣恭臺盤

所對面朕向云御乘寄中門之時大將并

左右次將立替或如何左大臣云可依御

所之禮於東禮之御所御乘寄中門之時

次將可立替其故者東禮御所之時御乘

昇居中門下者可為西面仍迴御乘為東

面之時路頭列左之次將可當御乘右仍

所立替也西禮之時不可有此儀者次將

不可立替也云云 拜舞踏之作法未委細

令中揖与拜之習并二拜之弓心置之氣

之拜也又卧置笏起舞踏之時笏宁漆伏

乍ハ不置也居後更置笏也乍卧置笏ハ

非悅云云但為不忘却乍卧置之事有之

云云天子舞踏多右左右也然而左右左

之例有之云云又起左右左右左右有

春宮猶以右
左右有先例

先例云々又朕問云御膳之時警蹕如何
左大臣云尤の稱警蹕但近代之間多不
構云々又問之供御膳之間近代死伏の起死
如何答云の起死又問云准節會暇御膳
不の起之申由或かたがた如何答云暇御膳
不稱警蹕者猶進唯かたがた且上古多御
膳之間近伏立者起猶正儀死

一 正和三年

正月二日丁亥天陰

今日為拜勤悉於院

常盤井殿 新院御所也 法皇西女院自晦

夜御所也

嗣実卿御劔本末共指出入之間

白直之鋒鋒ヲ入柄方ヲ出入之次嗣実取

至入輦中也次御劔直シ之死鋒ヲ指出柄方

ヲ入内是非如何但光明勝院入道閑白

之說云々後所閑也

傍古良名
照作二系
兼其多也

十四日 乙亥 天晴

今日法皇新院御幸石清水社自今日七

日御参籠

四月十四日 丁酉 天晴

賀茂祭

カマ

使具行朝臣給祿退出

但依神木事不

出清涼殿

不見小陣但内

於使便且所見

使便行

粧典侍命婦藏人未依無北陣儀不参内

入相参賢所

六月廿一日 癸卯 天晴

自今日每日石灰壇拜之次奉拜伊勢大

神宮石清水賀茂春日日吉亦神而慎之

旨夢想又吉告文亦有之

十四日 乙未 天晴

今日 法皇 新院 御幸 石清水 社 自 今 日 是

日 御 幸 也

四月 十四日 行 自 天 晴

御 幸 也 結 安 仲 辨 也 給 棟 造 出 組 依 御

輪 喜 石 橋 水 隈 矣 春 日 想 候 御 幸 也 御 幸 也

御 幸 也 御 幸 也 御 幸 也 御 幸 也 御 幸 也 御 幸 也

六月 初 旬 御 幸 也 御 幸 也

