

新編

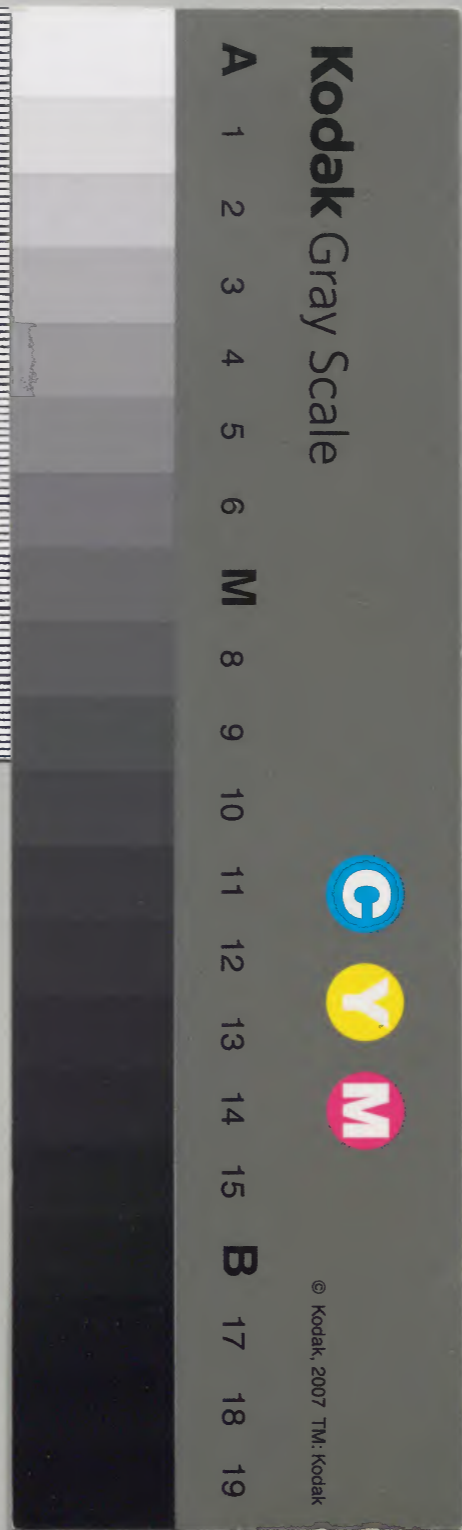
三七七五番

和書門		類	
四二九六〇	號	一三六	函
一	架	三七	冊

内閣文庫		和書	
四二九六〇	號	三七	冊
一三六	函	一五	架

内閣文庫	
番號	和 42960
冊數	37 (14)
函號	162 207

十九



糊などで貼り付けられている部分がめくれない箇所あり

勸業雜誌

卷第... 號... 號... 號...

應永世三年

二月小

一、... 二、... 三、... 四、... 五、... 六、... 七、... 八、... 九、... 十、...

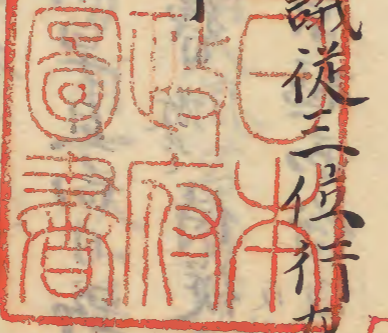
侍是... 長之... 勸業... 雜誌... 卷第... 號... 號... 號...

萬倉

薩戒記 參議從三位行左近衛權中將藤原朝臣定一 五歲

應永卅三年

二月小



明治十二年購求

一日丙寅天晴後聞一余南室町西吉良家燬上自火。但則滅之
今夜右大弁宰相宣光明以奏慶去年六月任之大壘日未依勅勅茲居地而
母堂病氣危急。間以別後申請之仍被免官仕但不可昵近內裏
之由被仰云。有子細乞履瀉永之世也

二月丁卯天晴伴人。野遊摘土筆由畢就人中務丞重仲儲饌又於
侍從益長宅傾散盃玄剋許由逢屋後聞大原野祭依
上卿爾如延引之子細於可尋近年諸社祭以延引為如何釋奠

巡引可厚中丁、席者阙如故云、可尋復

三日戊辰天晴入道門相府殿可有院泰之由風安仍未尅着布

衣參入同終刻令系給大飲如當世尅許巽方有火富小路

春日云武家管領被官人家云

四日己巳天晴依招請向中御門宰相宗繼許羞饌永藤前藤宰相

同來隙有樂予吹笛地下將多在座祈祈年穀念上家後右更納言

并推右中忠長弁元本二後聞今夜相小路南万里小路東燒七則滅云

五日庚午天晴早且向日野中納言義資亭前藤宰相永藤中御門

宰相宗繼右更門督教侍從益長苑人魚重仲亦同來於被羞

饌後聞一条北京極西捨皮技之家燒七則打消之云又白川色燒

七、可尋

六月辛未天晴入風呂自院有呂之由為侍告未仍着布衣參

入於女院御方有一狀一和禪門已下人、祖作如恒丑尅許退出

七月壬申天晴依當番午尅參院廣橋入道一位白地參入

被後依同南都西寺錯乱車西寺捨改易以大桑院經覽

為與福寺別當非推別當西門人、不經枝友、補、以勸於寺僧止

與胤為東大寺別當云苑人并後國書長者宣後國非南曹又非、関白家司、

春日祭依使阙如巡引云尤不便云

八日亥酉陰晴不定相伴人、向高侍者菴室行時今日彼岸

初日也

九日甲戌天晴午剋參詣小野社自今日七午可參也未剋而方
有火自三条坊門油小路東火起東出西洞院南至五条南
後聞火如堀川又今日變放火近日每日如此天魔亦及
十日乙亥天晴午剋詣北野次相伴人野遊城路人未蓬
草羞饜依非外人也

十一日丙子天晴未剋詣北野三日早蓬草近邊放火三午度
谷打消之太珍車仍至地下人寺終夜之行以此車未
曾有

十二日丁丑陰晴不定申剋小雨即休天狂陰晚及又降入夜
甚雨終夜不休深更風烈午終入風呂未終詣北野昨日亦放

蓬屋西小家又今日午剋放火則滅今日放行尺奠依上丁依序

者國也延引依文章得業生管繼長壽也上卿按察大納言資家分配參議九条宰相清房

十三日戊寅朝間雨晝後休風烈未後天晴風烈入夜小雨
又降申始剋詣小野八講禮

十四日己卯天晴依當番自早且參院有御連哥也常子剋許
南方有火六条高倉東今日大原野祭也式日延引尤不便

上卿三条中納言保弁石中俊國申終剋暫退出詣北
野社

十五日庚辰陰晴不定申剋詣小野今日滿參也

十六日辛巳天晴依他人相博參院蓋申剋入道門相符合參

竹先乞渡御赤松左京大夫許云九以中將被_レ除目御
教書案先日以事傳陰陽以之狀書也

來月可被_レ仍懸_レ除目日次可被_レ擇_レ申被_レ作_レ下之
狀如件

二月十六日

左中將判

陰陽以_レ成

遊_レ多

上中下旬良辰悉可被_レ遊_レ多也

十七日壬午陰晴不定或小雨或日氣晚天晴自院有_レ
仍申剋_レ參入於系橋車有一款如院渡御

十八日亥未天晴昨日餘醉散_レ依招請向_レ回_レ宰相中_レ撥_レ季保

今日月次樂之始也_レ予為笛音以中御門宰相以右中將侍_レ後_レ兼
與_レ再地下_レ寄_レ教_レ多_レ如_レ常

十九日甲申天晴或人_レ送_レ曰入道内相_レ符可有院參_レ紛_レ可_レ得_レ其_レ意
者仍_レ虫_レ摸_レ被_レ參入_レ酌_レ酌如_レ常

次日天晴前藤宰相_レ永_レ藤_レ示_レ送_レ曰入道殿可_レ令_レ參_レ紛_レ早_レ可_レ參_レ院

名未剋_レ着_レ布衣_レ參入_レ先_レ乞_レ禪_レ門_レ參_レ紛_レ事_レ儀_レ如_レ恒

廿一日丙戌陰晴不定日_レ設_レ之後_レ雨_レ依_レ召_レ參_レ院_レ於_レ前_レ庭_レ橋_レ宥
一_レ新_レ光_レ靴_レ門_レ院_レ渡_レ御

廿二日下亥天陰申剋_レ地_レ震_レ相_レ伴_レ人_レ野_レ遊_レ昏_レ黑_レ蹄_レ畢_レ今

夜丑刻許小路小登強盜入

尤以中將來臨後曰除目日次事相尋陰陽以在重現臣之受
來月上旬可然之日不候但九日臣乞旬相當國忌之由申中
旬更無日次之下旬又廿七日始行之外無日但九日可為入
服之變為凶舍日然先例同存之此旨奏聞之處可為
取局之由被作下仍先門之相尋常宗少節言良賢申云九日非國忌
察以申狀如何又函會日之例不能左右則此延奏聞作云以
九日可申沙汰乞執筆可作右大臣乞即向被亭作旨存三
固辭然而依重作可稱試乞乞又曰可相觸之御教書案

自來月九日可被始行懸召除目仕例之被沙汰之
狀如件

二月

尤中將判

苑人中務丞

自來月九日可被始行懸召除目仕例之被沙汰之狀
如件

四位大外記

自來月九日可被始行懸召除目夜之御祭事
之旨存外記散狀之旨存之間且言上如件

二月

尤中將

乞上

權大納言

延立上乞
乞上

并少御

中夜御馳、兼又御申文之事、例一令存給也

自來月九日可被始行縣召除目可令參陣給也依

天氣執達如件

不役及上人

自來月九日可被始行縣召除目為不役可令參陣給

依

天氣執達如件

自來月九日可被始行縣召除目令參陣仍執達

如件

海上、中將及、魏人并及、魏人九少并及、魏人右并及

普之中將又每送曰師勝朝信法文如此、可令可賜也

技請文曰

自來月九日可被始行縣召除目例可被沙汰之中

奉以、但尚房中、沙汰事自兼日与奪師世朝信之

間領狀申以且殊更直可被作於仍言上如件

二月廿二日、天外記中原師勝

此事太不得其意病中与奪事施撤事不可知之仍

於撤事之相觸房務、可与奪已次也師勝朝信此最

審但如此之儀為他人不能述、亦存先隨及余可也師世朝信

消息案記

自未月九日可被始行錄召除目當房事相觸
師勝朝臣之受申令与奪之由然志子任例被後少
汰之状如件

二月廿二日

九中將判

四位新大外記

廿三日戌子天晴依招請向官侍從益長許入風呂
廿四日巳丑天陰相伴中門相公到醜齋見花掃路甚雨
於路上吊落馬夜半許樂方有火建仁寺大路之後聞
非夜大路青蓮院門坊坊若狹法眼

廿五日庚寅天晴先人御月忌如常書写法花見宝塔品

廿六日辛卯天晴入夜大門記為清朝臣

仲亦未

廿七日壬辰終日大風甚雨

廿八日癸巳天晴雖予當番依雜藝不恭今夜院月次

御樂也予可恭仕之由一昨日奉行四辻宰相中將

雜藝之由不恭後日大神景興未誤曰恭仕云卿内符圖

系中紀云前源宰相四辻宰相中將三位中將

上人基世朝臣考長朝臣兼興亦御目六雙調春庭采

諷踏入破賀殿急水庭不胡飲酒破地久急蘇立危禱

合陵王 右退走 迹 曾利 此 又 意 利 王 云 云
廿九日甲午去晚 每天 陰 晚 以 属 晴

[Faint bleed-through text from the reverse side of the page]

薩戒記 參議 允 近衛 權 中將 藤原 朝臣

生年 廿六

應永 卅 三年 三月 下

廿九日 天 陰 入 夜 小 雨 或 休 或 灑 今 日 除 目 入 服 也 予 為

今 夜 多 院 仍 曳 燭 著 束 帶 無 文 帶 蔣 繪 劍 隨身 如 帶 先 參 院 未 被

小 折 紙 之 暫 之 右 府 被 參 入 以 四 辻 宰 相 中 將 委 保 入 見 參

院 退 書 及 守 海 關 白 又 初 參 入 則 退 出 竹 以 中 將 隆 夏 朝

臣 賜 取 望 折 紙 被 懸 御 京 色 小 折 紙 今 夜 不 被 下 勅 筆

以 奉 行 不 書 一 折 紙 被 但 之 明 日 一 初 出 勅 筆 可 持 向 關 白

許 之 中 被 作 隆 夏 朝 臣 之 也 刻 許 予 參 門 關 白 右 府 被 假 臺 盤

不 權 大 納 言 實 香 中 院 中 納 言 通 淳 四 条 宰 相 隆 威 木 俵 伯 殿 上

色右以中將基世朝臣為人少弁資親為人中務兼重仲飛人
將監藤懷藤源為治亦在小板敷之上御寢之息鐘頻
動諸人窮屈睡便取物中及夜皆翼朝被始行云頭
中將書小折紙一枚在取又書一枚進園白云被作云近來中
將亦先之皆不載衛字又右衛門少尉少志亦不書少字云但
於大間志勿論也少右府曰此事施不可守一隅被畧字志改
為恒儀又初載件亦之字何事之有少者仍園白被作以中將云
此折條任人之內若有可賜兼字之者云可進之中可作
外記云以中將於小板敷以出納少大外記師世朝臣房務師勝朝臣
於小庭上及魚丸右立入小庭不一院云作之旨外抄海誓之末云
但近來弟之事いりり

大宰權師自元被以兼字其外陰陽以賀茂在貞元為曆
博士今不可辭之云然之可賜兼字此外不候云中將申
園白則被以兼字此子細明且以中將可中院云如此之問天明及
日於以中將子諸口曰定例可有御元陣儀亦及是者不
然之可被著陣之者仍右大臣端權大約云四奈字相亦著陣中院不著
陣者不知子細云曰來一昨勞今日相快參入仍聊可休息及
言文期可著陣由亦以中將於儀殿上意此後經教刻之有出
御云仍予下殿加著陣先於宣仁門外儀堂之進加著之時之例也但在元
陣、特大約言已下出此大中約言在座之時恭議已下即藏人元近將監源為治持易之事不著軾
此也隨同友等同上在端座
云候可任之云可尋奉氣色于右府退次右府官人二音百外記權
經桂同是又
不可從事也

廿外訖中原康富跪小庭依目着靴等作退入暫之廿外訖
清原親種同宗種中原康富六位史高橋貞臧木杵言文
入宣仁門代此間予指起座出宣仁門是為右相府依家礼也
外訖亦列立小庭北面上右府起座四余相公平伏宣仁門北面上立限床
進弓場立魚名門代東脇竹有指次權大納言起座列立西方
北而通淳先例不着陣列言文事不可然次中院中納言之中有少區惟有例不并任事也列立權大納言
西方已上納言次引進納言服九不西方宗小指立純納言四余相公之予
北方亦上東面也此例或以北上居若免而舊記亦於可居而上一也此之不可兩院置
外訖四人列立納言之後市方之東次右府指諸卿同時答
指予指之不起也深聲折近來人先指起更更聲折非也凡諸居之後又可推知右府

不着殿上直被齋泐亦次權大納言指離列立右府蹤
不指見也外訖方外訖齋進跪依後家進宮大納言揖以勿見
宮納物先見之後取宮外訖退立指之後大納言指諸卿答指也
大納言入與名門置宮於小板敷昇青礫門代齋進次中院中
納言指離列立魚名門東脇有指見也外訖方外訖進宮文納言
梓笏取宮外訖進立納言不指入魚名門齋進納言不指之
間予再隆相公不答指次予指離列經納言列徑進立大區
列後不指見也外訖方中原康富持來宮不跪中家予見
宮納物次梓笏取宮高細柄外訖退立予指隆相公入魚名
門並宮於小板敷昇經筵子齋進納言至玉宮退下更着

座之後予入南妻戶先右徐安本御座間南柱而柱上蕩下也

而急跪先左膝行先右膝次左ヲカヘテ次右ヲ下均也兩度後

落居北面至宮於前右手取宮下方九角膝大指引迴以宮下

座方以左次以左右手手聊助之押寄小方平等以右手當宮中興

懸大指於端以左手於端安板敷押寄心与宮平以玉一聊搔令

夜文逆行先左各兩度到本取聊居向乾方御座拔笏

起左迴起廿三子子テ立之副御簾退下長押先右左迴以左手

引並裾先左懸左膝於長押著座先安左膝揖並足先左以左手

寄裾次四條宰相並宮文著座如常次被動御簾圍白如唯

指此同予退右足平伏起座經箕子入額間被著山座先於

以方安膝膝座定後予相公在起並次又初動御簾右府如

唯指起座經箕子參進本第一山座指今日衣發二枚東方

頗膝行懸左手於山座昇山座指著座四條相公平伏以前

予依家礼右府欲起座指給之時予降居座後長押下

右府著山座指座定給之時予並座三指次右府被緣大

同此間主上入御予終夜窮屈無術之上恥勞又相侵仍暫起

座退休息小板敷色公事曰於山他下也大納言被身一被執

盃之由然白雞堪忍之有於退入此間火櫬衛重執盃未

後以常飲良久推大納言起座入殿上戶懸虎於殿上而長伊五

下足於小板敷被著之無指近代也計不為孔雀次中院納言著

同代能之於山指左可動知

同西方弔目下侍方進者同西當時流不候分加之先例也 四條相公枉弔

西方已上東之南面 大納言以出納召外記 中原康富令持文書於史生入

来魚名門先後新叙文 入言之以截懸 乃令持言於外記大納

言已下次身懷中易披見返入之中院納言以截入言中下方懸

端以儀施雖不言尤見言於元可入之款件文并

中原師卿 外記

小槻晨照 史

藤原範景 苑人

平高兼 式部

源以連 民部

坂上明世 檢非違使

應永世三年

件文之内隨志可舉之人名思定也若上賜奉之者可舉他人歟但雖南人同國不可有雖之不可知入所存又實不被之故之在年只一人皆奉之也次外記八奉於言加筆持系上以前大納言懷中易取奉再筆書令以晨照奉之元又書名字并上字如元返入之次身皆如此弔以高兼備前身次位署書名字再三如元返入之賜筆於外記

因幡國

伯耆國

石見國

播磨國

備前國

長門國

肥後國

土佐國

應永卅三年三月廿九日恭議從三位行左近衛權中將藤原親

書入之御如此先例一國奉二三人大國上國亦者加稱長字書之中下至
書名字許不加稱長六位國書姓名字亦也近年無分別此儀人只皆

書名二字許為

保元二年正月廿四日
御詔曰四位書朝臣

予書通入莒次外記獻隆

相公、同前次外記對奉副筆之、大納言懷中易取筆
亦對上書名片字、實、返授筆於外記取副奉於易起座
着御前座次、約言又如此、予又同前、對方為我方



封目上名片字書樣人、皆須予加倍天書之
為故實、而大臣殿御記、其旨又花山院太相國通推
記、如今日、亦、被書之、仍予隨家習、

次相公同之、各著座、御前座了、後大納言指起座、繩篋子到

執筆當間懸膝於長押頗膝行玉笏奉於大位取笏逆
行起後座次約言身奉儀同前次予退右足指起座終
筭子奉進於執筆座當間懸右膝於長押及三度膝行
先予不懸膝於長押只昇長押也此事有孫廟之時之上御座下座
有高下今於底被行之仍御座平ホ也懸膝之条可宜之由忽覺悟仍以此
以右手取笏置右方次以同手取同手取奉也以下方為奉方
獻之右相符自袖上令取之於予取笏不指先予指
不可危事也逆行下
長押尤短後座座次四條相公身奉其儀同權大約言予一人
身退吳他人執筆各取之先並視右方次取笏副奉奉進
奏之後座件奉為御取也次被仁受領此間天約言下皆起
座退予於為座執筆仁一奏大間給身起座退已被奏

大間身由身權大約言仍被著殿上端座應冬則右符持大

間身入殿上戶著奧座厚冬並身於才二臺盤上方以文

下方大間言方引廻次拔笏起座於殿上戶被退出次

大約言起座進寄粹笏取言下小極敷授外記欲無名門之乃

而脚頻降小庭狹少之乃雖擁笠仍於殿上口方令前近立笠被

向陣此儀為之由衣身合之何事有計之由予所答也大約言

並著端座例也並香之後予正笏宣仁門外氣色此方相付著
陣之時不可氣

後上薦在陣者下薦宜也
著者進泰之婦作法也入門著橫敷愛九膝
退右足指四條相公同氣色著

相進著座不可然雖進泰之相進時
上首一人清益著之次不危也之況今儀計大約言召官人參進作武

官人數之外記後上卿持筥立小庭著軾置筥於大約言前拔笏小

折塚之点
經廣付也
先年除目
三行式之
少込之時
油山陰直
朝臣
テ時以有行
ラク立一紙
ハハ外ハ
モサハハ
為子孫也

指欲退之時大納言仰云硯紙可作折塚也但作職事外記稱唯退

外記小指之後被作しる多良久不進碩大納言以官人被傳之官人

於不指以菲可ら作ん氣色平今如唯退右足不指不可指之由見花山後相國

記於勘而記後日引動之處不指之中有下氣聊膝行居上第一座予才二也足假回條宰相相次指起座降地更

立昇著座此事家説元近年無此儀予去年為下臈勅清

書之時不及此儀只下在本座行事後又改有著上儀予

退出之後可然上首參議退り後位次在於本座可著竹之由依朝方以向中山

内大臣殿より答く由見記文於予存此旨也但又有下臈

著昇之説云次互相又氣色平以右手取笏以懸指於置右

膝下依笏劍置此方不以左手當硯管右方入無名指右門押也奥

方開通路次取笏退右足不論座上下退指記座參進性反

方仍以左足踏中右足踏板也里内依性及冬端方於大納言前跪

先左小指假大納言取制大間取直被指制予置笏於左方

於時置奥以左方予賜大間持右手以左方取笏副之女在小指

起九廻起サニ經本浴山前以左踏帖上到座前安右膝而面也取

為善乍跪右廻性座退右指也足先是裾有菲置笏於右方下

以左右手横並大間於座前又首在以右手必先引寄硯懸指於

之端引也次予把笏請益面相指許予置笏以元聊引

寄硯其所以右手取瓶入水次以左手取墨取墨之所見先記見切

視當予方

且見物津抄

口摺之 摺付墨之折又見前 教返摺之又見切口是為知磨洗又

為休息腰也 又教返摺之又見切口此後頗摺之如元返也

也杯取墨之時以袍袖隱手詎人所為也予見也抄不然

袍袖端不及半申仍存其儀了次取筆一管染之見鉞

返置筆臺 以筆上方懸筆其下 次又取今一筆染之同

以可用之筆寄硯方置之是又故實也次取折堺 二其句

如笏持之聊居向九方置折堺於硯管左 文首 頗引合

袍胸以九手押折堺以右手取懸紙端自端奧大卷取

之暫置折堺兩卷於座前左右手懸紙之自奧端卷

也 細卷以右片手入硯管內 撥板下 梓紙不食中與中指間以食

指撥揚撥板方入之不交

九以右手取折堺一卷渡九手不高擡也以右手自端緣

持也悉緣返了置指上以右手自奧卷返也 為書物以紙面為外

以裏為面卷之仍 卷之置座前取今一卷折堺授四奈相公 以文下

予取也卷返也 今卷返之次以九手押也硯管於兩人座間 以九右

手取大間置硯了 管右東也又首以九手押大間 中程以右手取大間端

付板敷引用之 先展端下方次展上方 右手於大間奧方卷卷許取

大指在上 殘指在中 以九手取折目 大指在上殘指在下件折目以手不執筆

間之右手指之動之了引返之與端方均成之 以右手大

掌付折目 上下一次也 九手於右方取大間 大指上 以右手

折目均成之 以九手押也 以右掌付折目如此九右教返

也

緣帖悉垂一目許以九字分置隆相公前以太宰
府不當予前開置之今日勅任權師許也仍予先一書之
予取黃紙在硯莒不續
七八枚重帖也一枚於座前卷之取副笏氣色
大約言猶許之後並笏於下筆書之
勅

大宰府

權師正三位藤原朝臣藤光

應永永三年三月廿九日

書一如元置筆

下方不懸
筆臺

卷之置座前次予刻返大

同於公以無由禮今日奏任別紙參議亦兼國外之也

取開於予前取折堺白紙

亦指紙在帛
事

書之予亦返至

筆置折堺於死方放奧枚

以左手取奧帛以右手取端帛自
下方放殘上方三四寸自上又放合也

奏任別帛一通卷之副勅任置座前此後予欲退

於之更相公不可書得於一書之由被身仍予於座

式部奏任系官悉予一書之由答之相公諾之仍自外

國部引分也相公前相共書之先例放大同中央置各

座前於硯左右書之也然而近來人稱有煩如今日

於後兩人書之者也予示合相公用近例異於正六位上

丹波朝臣家康被宮内少輔此事不審八省浦志五位
官也如何被書誤位階之官名如何由之由存、因筆
取笏申丞相云、不被身左右示合相云、曰家康云
叙爵年尚、後任、不、為六位、仍予願
官人只音石之黑作一官外記之由六位外記中原康富米
座後予作云宮内少輔丹波家康被任六位上若以書
誤、將以六位並叙、任、由、大外記之外記退
入此間予把笏候外記歸来曰家康位階事夜前雖
被尋作之取、不、仍申其旨、被載六位、此上
云、只今雖被斗改、只如大乃、由、大外記、不

也、予目之外記退、予置笏書也、往例被行、並物
之時、此、矣、被改之近代、並物、終、若此事、為失籍
者、何時可、並、不、任事也、予、系官、悉書、放、餘
帛、前、返、至、硯、台、門、元、件、予、不、奉、返、之、云、元、隆、相、公
書、外、國、續、加、一、度、予、也、予、件、三、通、更、投、見、其
卷、之、元、合、乃、也、相、公、前、示、於、能、可、被、檢、知、由、大、同、端
方、予、書、引、並、之、願、押、寄、相、公、前、取、笏、氣、色、干、上、卿、退、出
此、後、事、隆、相、云、仍、之、抄、今日、為、脚、不、休、而、寫、文、列、於、被
用、晴、依、仍、諸、人、裝、束、願、見、官、文、書、又、退、了、不、知
云、亦、往、也

今日召名所

式部奏儀別紙并書之帛屋紙也

太政官謹奏

越前國

權守從三位藤原朝臣隆威兼

出雲國

權守正三位藤原朝臣雅世兼

讚岐國

權守正四位上藤原朝臣秀光

伊豫國

權守正三位藤原朝臣實熙兼

豊前國

權守正三位菅原朝臣在直兼

應永卅三年三月廿九日

次式部奏儀京官并皆書之外國隆相公書之

太政官謹奏

太政官

左少史正六位上純朝臣職豐

中務省

内舍人後七位上中臣酒屋連十度

書書寮

允正六位上紀朝臣久之

陰陽寮

頭從四位上賀茂朝臣在貞 兼

治部省

權大輔從五位上藤原朝臣高經

雅樂寮

允正六位上中原朝臣章耀

民部省

大進正六位上藤原朝臣則正

主計寮

允正六位上藤原朝臣順富

主稅寮

助正六位上藤原朝臣久家

兵部省

權大輔從五位上菅原朝臣繼長

集人司

佑正六位上中原朝臣久友

刑部省

少輔從五位上菅原朝臣在教

宮内省

少輔正六位上丹波朝臣家康

大炊寮

允正六位上中原朝臣知尚

掃部寮

助正六位上紀朝臣則德

允正六位上三善朝臣有行

左京職

權大史從五位上安陪朝臣有清

右京職

亮正六位上源朝臣信成

大和國

權大掾正六位上多米連富吉

大目從七位上三國真人千年

目從七位上文宿祢文之

河内國

權掾正六位上弥宿祢作文

少目從七位上春野連花勝

和泉國

權掾正六位上久米朝臣豐國

攝津國

掾正六位上長公國吉

目從七位上宗思宿祢行高

伊賀國

大掾正六位上貞朝臣正友

伊勢國

目從七位上朝明史寬政

尾張國

權守正六位上源朝臣正弘

大掾正六位上善世宿祢式直

權大目從七位上朝明史光敏

少目從七位上檜原宿祢滋蔭

參河國

權守正六位上藤原朝臣仲久

目從七位上江首行卿

遠江國

目從七位上松野連義景

駿河國

權介正四位下藤原朝臣兼親

少掾正六位上高市連朝利

伊豆國

少目從七位上春野連昌香

武藏國

介正五位下藤原朝臣實香 兼

目從七位上文宿祢世鏡

安房國

掾正六位上平朝臣有道

大目從七位上藤原宿祢浪久

少目從七位上守公守仲

上總國

權介從五位上藤原朝臣季廉 兼

下總國

掾正六位上長野連通弘

少目從七位上守公兼行

常陸國

權介正六位上藤原朝臣國貞

推掾正六位上河瀬連高音
少目從七位上有道宿祢知文

近江國

守從五位上源朝臣信房

目從七位上麻田連貞種

美濃國

大掾正六位上櫻井宿祢花春

少目從七位上高市連直世

上野國

大掾正六位上椿戶連春家

下野國

大掾正六位上毛野朝臣弘村

目從七位上永原朝臣道遠

陸奥國

掾正六位上文宿祢成章

目從七位上平朝臣道豐

若狹國

推掾正六位上平朝臣久國

越前國

少目從七位上文宿祢德來

加賀國

大掾正六位上藤原朝臣氏榮

能登國

權目從七位上豐階公榮高

越中國

權掾正六位上當世宿祢繁昌

越後國

權守正六位上藤原朝臣友久

丹後國

權目從七位上新家宿祢常里

但馬國

目從七位上藤井宿祢春榮

伯耆國

少掾正六位上伯耆宿祢大目

出雲國

少掾從七位上藤原朝臣久盛

石見國

掾正六位上貞朝臣久世

播磨國

權正四位下藤原朝臣持冬

權从四位下藤原朝臣雅行兼

權大掾正六位上大枝朝臣蔭蕃

美作國

大目從七位上德當宿祢豐盈

備前國

从從五位上源朝臣重賢兼

權从從四位下源朝臣具秀

備中國

大目從七位上三宅連近村

安藝國

少掾正六位上又屋真人右典

純伊國

大目從七位上和氣朝臣吉久

淡路國

目從七位上豐野真人行冬

阿波國

大掾正六位上池上宿祢春波

大目從七位上磯部宿祢浪增

讃岐國

權从正五位下藤原朝臣公有

筑前國

大掾正六位上豊國真人富榮

筑後國

少掾正六位上阿曇大養連尋耀

豊前國

大掾正六位上豊國真人久威

豊後國

権守正六位上源朝臣光秋

権目從七位上櫻野首造尋

少掾正六位上豊國真人以政

少目從七位上調宿祢乙甲

肥後國

少掾正六位上豊國真人善政

應永卅三年三月廿九日

次式部下名相公書之

四位

賀茂朝臣在貞

五位

藤原朝臣高經

菅原朝臣在教

六位

純 臧豊

藤原則正

藤原久家

應永世三年三月廿九日

次兵部下名

[Faint bleed-through text from the reverse side of the page, including names like 藤原朝臣基尹 and 藤原朝臣親頼]

已上大概如此式部奏任外國已下兵部名并式兵下名
等皆四條宰相書之仍予不見及後日見同書為後
鑒注載之書下名少守予不為如此定相公不為
相連之凡凡或下名少式尸民尸外記史亦四位五位等
少之同六位之又外記史式尸民尸兼諸司助淨正忠亦
也然而無其人之時治勅任之人再復任兼官亦載之例也
又兵尸下名四位此分無子細六位之叙負對若不足之
時用兵出尉也近年此亦之輩雖在之於書載他官守
尤魚念其位無其人之時不書其位之例也又下名
人教伯人多時式部四位三人五位四人六位三四人兵部

每位二三人許云

聞書後日自扇送之

尤少史死職豐

內舍人中臣酒屋十度

停右近衛大將源朝臣去年給
加賀少目堅部文堅改任

品書允記久之

明經奉

陰陽頭賀茂在貞

兼

治部權大輔藤原高經

明法奉

雅樂允中原章耀

民部大兼藤原則正

主計允藤原順富

筆奉

主稅助藤原久家
元近權中將藤原朝臣
當年給二合請任息子

兵部權大輔菅原繼長
司奏

隼人佐中原久友
司奏

刑部少輔菅原在教

宮内少輔丹波家康

大炊允中原知尚
寮奏

掃部助比則德
臨時內給
允三善有行
寮奏

左京權大夫安陪有清
臨時內給

右京亮源信成
臨時內給

大和權大掾多米富吉
進物取
執事
大目三國十年
按寮藤原朝臣
當年給

目文 文之
校書殿執事

河内權掾弥作文
校書殿頭
省春野花勝
權中納言藤原朝臣
威當年給

和泉權掾久米豐國
奏時

攝津掾長國吉
內豎以
目宗思行高
上召使

伊賀大掾貞正友
大舍人兼長

伊勢目朝明寬政
權大納言藤原朝臣家
當年給

尾張權守源正弘
院當年給
權大目朝明光敏
元近權中將藤原朝臣
季去年給

大掾善世式直
院當年給

女目檜原滋陰
權大納言藤原朝臣實
當年給

卷河權守藤原仲久
院當年給
目若江行卿
院內豎立

遠江目松野義景

權大納言藤原朝長威

駿河權久藤原兼賴

兼 少掾高市朝利 口舍人

伊豆少目春野昌香

推中納言藤原朝長

武藏久藤原實香

兼 目文世鏡 權中納言源朝長

安房掾平有遠

明經去奉

大目藤升浪久

秀光朝長

少目守守仲

口堅散位方

上總權久藤原季康

兼

下總掾長野通弘

學館院年奉

少目守兼行

大舍人散位方

常陸權久藤原國貞

兼良臨時申

權掾河瀬高音

口舍人

少目有道知文

推中納言藤原朝長宗

近江守源信為

目麻田直種

參議藤原朝長

美濃掾林春芳

將大學院年奉

信濃大掾櫻井花春

當年

少目高市直也

口堅朱在院

上野掾上毛野弘村

口白當年

目永原道遠

九近權中將藤原

陸奥掾父成章

權大納言藤原朝長信

權目平尊豐

當年

若狹權掾平久國

明法年奉

越前權守藤原隆威

兼

少目文德來

推中納言藤原朝長

加賀大掾藤原氏榮

北堂年奉

能登權目豐階榮高

光範門院

越中権掾當世繁昌

平年奉

越後権守藤原友久

臨時口給

丹後少目新家常里

進物所膳部

但馬目藤井春榮

参議藤原朝臣
當年給

伯耆少掾伯耆大目

兼良當年
給二合

権目鳥井守雄

校書殿散位

出雲権守藤原雅世

兼

少掾藤原久威

當年內給

石見掾貞久世

大舍人安和籍

播磨少藤原持冬

兼

権少藤原雅行

兼

権大掾大枝蔭蕃

光範門院
當年沙給

美作少目德當豊盈

院當年沙給

備前少源重賢

兼

権少源具秀

兼

備中大目三宅近村

権大納言藤原朝臣
當年給

安藝少掾文屋古典

勸學院年
奉

目村主種毅

権大納言藤原朝臣
時當年給

紀伊大目和氣吉久

當年口給

淡路目豊野行冬

當年口給

阿波大掾池上春波

権大納言藤原朝臣
當年給二合
清

目碓部浪増

當年給

讃岐権守藤原秀光

兼

権少藤原公有

兼

伊豫権守藤原實熙

兼

大宰権師藤原藤光

兼

筑前大掾豊國富榮

権中納言藤原朝臣名
當年給二合

筑後少掾阿曇大養彥耀

権中納言藤原朝臣持
當年給二合

豊前権守菅原在直

兼

大掾豊國久威

左近中將藤原朝臣
當年給二合

豊後権守源光秋

関白臨時被中

権目櫻野遙尋

参議藤原朝臣
當年給

肥前少掾豊國以政

権中納言藤原朝臣藤
當年給二合

少目調乙甲

門大臣當年給

肥後少掾三宅作棟

権中納言藤原朝臣行
當年給二合

目豊國善政

権中納言藤原朝臣
當年給

左近中將藤原基尹

少將藤原雅豊

將監惟宗有行

府奏

大野遠景

大將請

豊原光秋

大神景康

豊原重秋

右近中將藤原親頼

將監中原弘長

府奏

平富重

大將清

左衛門尉秦重行

藤原定清

志豊原胤秋

大神景音

樂人

多忠久

舞人

右水門尉藤原友重

督藤原朝臣清

源信藤

臨時召給

右兵衛尉源景久

府奏

允御笠山秀

御監請

左馬権頭丹波光直

右馬允藤原幸里

御監請

兵庫助源延賴

臨時門給

應永卅三年三月廿九日

後日大外訛師勝朝在末談余々

一 揚名女事竟夜自院以葉室中納言被尋下去揚名女
 先例仁國再請文亦可注進者此事迷惑凡任國
 者山城上野上總常陸近江亦之由見抄物然何事
 誰人以何國被任之由無所見以抄物之所注雖注之由
 中又請文少注之云々

此事又大門記為清朝後日後曰上皇就揚名女事
 被尋作女納言入道良賢常宗云云詔在立國具時被
 啟御不審之此事若以如源氏物語之說可定一國
 之由思召處今度中文望諸國揚名女依是御
 不審出來歟云々
 又云或古人物語云同明寺園白見物賀茂祭之時城
 外渡之由人稱之同明寺殿被作云揚名女渡之被
 作人同之其後諸使亦渡大路之時又同揚名女
 渡之被作一揚名女秘笈也而無左右山城使渡
 時被作出忽光格為合隈揚名女事後之每度

被作云此時已來人云皆揚名云知山城云事

一 予不申之子息子二合被任主稅助吳女云言良賢入

道常宗維申云被任二寮主計主稅也助之系如何不云

此事奉行外記師世朝長則申執筆被作云有光

例之振云寬格也追可勘見云若不可云然云可改

玄番助云此事我引勘先例之處被任二寮先云勿論

也仍示其旨於師世朝長吳凡云卿以子息請任之何可

被指二寮助云殊依云息子可被任二寮事

欽云可規模之故也云

一 尻付事左右大將云近衛大將云被云而於中將者

不被裁衛字云近權中將云被云此事如何不裁云

字云大將中將不可載云又被裁云其以可被云

而不同云尤不審事也權中卿云

以源延賴被任兵庫助云名字逆臣右衛門督友系

尤可被云釋事云欽者信賴事也

宮門少輔家康予不審被任云六位上云此事大不可云

以六位被任云八省補云之系先例不詳云若云尚座位階不

審云故欽然者具身雖有云正五位下云祝云慥不知位階

者只可被注云從五位下云事也者

予曰此事依不審云入眼云之時以六位外記尋申吳返

答云只任大間可清書之乞師世朝臣返答歛石名
可當万代之物也後雜令堪事云云

一 按察藤原朝臣卜被洩尻付凡按察卜許稱之

事世俗之詞也如此之時可被加使字歟如何

廿日甲子雨晝後休天猶陰後同今夜竊盜入雅

兼朝臣許云

薩戒記 泰議從三位行左近衛權中將藤原朝臣判

應永卅三年四月并五月

四月小

一日乙丑天晴四辻宰相中將季保送使者曰今日於院可有猿

樂參入哉之由被作下志申依取旁雜參之由傳今目平座

云以九条宰相清房一人參入少納言宗業真人并權右中忠長云

奉行以中將也

二日丙寅天晴夜半後甚雨

三日卯朝間雨晝後天晴傳聞今日入道門相府自伊勢還向

給亟令參水野竹云

四日戊辰天晴雖當番依不勞觸多細於忠長不參大門記
為清侍從行豐永朝臣藏人重仲亦係今夜施盜人
對小庵下人刃傷盜於刈崎邊死去云云
五日己巳天晴相伴人遊山歸家羞饌

六日庚午

七日辛未天晴大外記師勝朝臣未除目間事委細泡
件日記云又曰明日平野祭也奉行藏人九廿并未被相觸仍只
今向彼所乞請御教書一先代未以事也上不可參向可為奉行更云
不知多細云又云出車被作右中將親賴朝臣件御教書表書云
權中將及下書之不知其人之由返答通也御教書又二条中均云

書之又返送之仍并送云炎下不候二条家門哉云云取程
候彼家門也并云然云何不号二条中將云雖家礼云其
家門稱号事未知給於今相可出賜鷹司新中將兼賴朝臣
將歟云并云取望之上云不書也云頗比與事不定注之也
日野中納言義資亦送云今未兩月御八講奉仕事如例
可及五月乞如何可承存云卷五个月可參之由吳件御八講
日未廣橋入道一位奉行也去年右大弁宰相宣光朝臣依因
御氣色不快不出仕之間不奉行仍於御門云去年十二月奉行
之而近日皮色觸穢云仍納言奉行乞初度也
八日壬申天晴向右門仗持經宅二位法平光俊未臨奉加持

今日平野祭事可尋記

九日美酉天晴九近大吏景藤來於西面弓相共吹龍笛梅龍鼓之木不明
宮祭事可尋記

十日甲戌天晴曳燭之後持經重仲木來像羞酒桌終夜談
雜事

十一日乙亥雨風色入夜月明

十二日丙子天晴日野中納言義資院 執權送使者云明日於院可有猿

樂近習云卿已可被參由被仰下云弓答申所勞雜事之由

但於皮祿物云於可之沙云貧身無術事也

十三日丁丑天晴入夜月明今日院猿樂云弓依所勞不參

十四日戊寅天晴月蝕之時分雖天陰蝕之跡顯然

十五日己卯小雨連々相國寺俊惠書記來臨明日下向備州云

或人語云去十三日自内裏老三条中納言云保勘解由次官範景

各正妻 亦於伏見 入道無和真成 親王御領也作後小路前宰相經良入道親王後見 也三条中納言為彼官

勅別 當催渙人亦取桑船七八艘於伏見津令渙是取生鱖為

被放内裏御池云自後宮被送酒肴物亦於船中諸人詔

所内裏地下云人亦多人相副如此乃蓋殿下部与地下伏見人 者也

鬪諍各拔刀又自中人中以弓欲射之爰伏見地下人忽切絃

頗狼藉然而不及刃傷人就之有種々佗言亦不能委託依

無益也

十六日庚辰天晴或燭之後大門訖藏人亦未像

十七日辛巳天晴賀茂師脩平持来葵

十八日壬午雨依當番早且泰院傳受内裏御連弁御會

云鴨社前祝之持来柱表葵入折橫

十九日癸未天晴今日警固上卿三条中納言分配云苑

人九廿弁資親奉行之

廿日甲申天陰賀茂社送葵柱葵存木居副柱入折

社司

着布衣持来之今日日吉祭也奉行以右中将基世朝臣也

上卿花山院中納言持忠亦馳一人弁權右中弁忠長云彼祭

次第不審之由被_{上卿用興也}送仍_{與也}弔方相尋傳借_{又抄}有

指南事件次第曰

平且上卿辨外訖史以下着廻廊座

諸司兼可備座

上卿泰入之時弁以下出立廊外以上上卿下裾指

千弁各各畢入中門云

次諸司居饌

次互著

次造酒司勸盃三献

上卿已下至社司在此座但司可用別盃

次社司獻白木綿

上卿弁取之結符申子

次諸司佞神佞

次祝部社司御着本座

次上卿召二音使

召使立庭中上卿作云宮門省召ミヤノウチノツカサ召使退去

次宮門省參進立上卿作云御飯ヲモノカケラレ因給サシ省退

次宮門省進申固給之由

次上卿已下校箸自下膳次弟退

於廊外舟已下出立同初上卿下裾指過之

件次第奧書云

乾元二年四月廿六日々吉祭始被立上卿舟外記史

官掌召使亦此次第奉行職事然人右京權大夫仲高

令作進云

柝件次第而借受三条大納言云雅也互相被命云此次序我

本目不而持也先年參向之時借受右大將法通若予見

此次第有不耳心事亦物也但近例可被行之由花山納言矣

此次第外被命合事亦如此

上卿著座先以召使召外記可同諸司具否

事其詞諸司作式外記申作之由上宣作之由

勸盃之時盃並不擬并召可返給造酒司事

作詞見右

一 以召使作外記令進見參事

其儀宮內省進立申同給之由之後外記可進見參
若不進者上卿以召使作外記云外記見參持于參下可
作次外記覽之上卿取之披見了目外記、退入
次上卿取副見參於筋目并、願居空座下上
卿取見參之上方授并、取之漫座披見并下史
本目亦存如此但花山院家祝若可送給外
記、有彼家例之故也

一 如召之使之時行事之間拔著可取易事
然而拔著之後又不可及之著歎之由也

已上大概就件次第并、都不足信用於以吉田并梅
宮祭亦之訛歸亦可、見也未終剋大内記為清朝且送
書狀云今日日吉祭馬借亦致狼藉上卿再内侍令探及内侍車
二三所牽取之仍云人亦交之間忽欲及傷云人様、逃歸
一 花山領言參向乞如何者先年藏人并後國參向之時過
此事、九月日吉祭日駕与丁亦、不行又不應衆徒成敗
之条事曰吳已雖然祭上卿以下如此儀未曾有事七
送書狀於難波中將入道也
行每事無為歸京已、者内侍願進參仍有建乱之事
由亦仍亦也者

廿一日乙酉天晴申剋忽陰雨即休今日賀茂祭也為見物
參院、南面侍、皆依之故也上皇於南面筑山御覽非御棧
委儀
女院同渡御藤中納言行光九条宰相清房右衛門督教及
殿上人牧守征儀未剋使亦參陣云御前儀願生引仍
及申剋禁中儀定始例之御前事吳元各依小陣西棟
前也御覽
子院南面無別儀

近出使龙少將源資益

年十九中將雅兼朝臣男伯二位資忠
鄉孫也又朝臣依所方申請羽林令勅之
御而依以戒門、著布衣相副加杖持則系門裏云大不可控在著布衣系門強不
昇殿不可控事也又祖父之著布衣參儀門裏云身使亦立所無公卿相份
之儀仍著布衣之案不可有云難云若存舊例云控不可著布衣乞資益
雖五位著四位袍乞按家例云仍粧云如例云不能方託近年云子
振太
無念

女房使

典侍光字 入道一位有光卿女

童女一人也前駈四位一人具之如何父四位前駈太不審

可尋可石

今朝姦人中粉並源重仲

兼將監參院之時常劔祭日鈿劔
凡緒帶之

入尻鞘右共束仇永基朝臣身不可入尻鞘之由仍侍中撤之

彼朝臣經藏人之人也於野劔去入之於細劔不可入於後聞

典侍前並至土御門水榮馬

陽明門代
在鷹司也典侍雜色亦示之令下馬

云太奇恠後聞檢非遠使大夫尉坂上明親

廿二日丙戌相伴人、向伯二位許解陣上、權大納言之

廿三日丁亥

廿四日戊子天晴小雨於降吉田祭上卿三条中納言云保并

龙資親云

廿五日己丑天晴先考御忌日如所写經

每月芳年忌分奉帶取

已剋許着束帶

納線綾表袴不帶劔易依豈也隨身以常

奉持寺八講堂

午剋許藏人龙少并資親奉鐘於權大納言每年如例

朝座之後有行香前藤宰相已下列之藏人中務丞重

仲取火地申始剋事景歸宗

奉仕公卿

皆束帶也

權大納言

實秀布衣前並一人

右大將

清通不召具隨身少并並一人

德大寺大納言

實感布衣前並一人

万里小路大納言

時房同上

日野中納言

義資

勸修寺前中納言

經典前並一人署衣冠束帶之時前並着衣冠之及中納言細心仕前並不其心

西園寺中納言

公名并並一人署布衣

前藤宰相

永藤越孝座人也

飛鳥井宰相

雅世

予

中御門宰相

宗繼

四辻宰相中將

季保不具隨身

右衛門督

教豐非奉議

堂童子

康任

行康亦也

證議者

僧正光曉

真

權僧正房能

兼講師寺

講師

大僧都公兼

問者僧正能

讀師權大僧都範譽寺

散花權少僧都房緣寺

三礼權律師隆真

講師善座權大僧都範譽

讀師權大僧都云兼

散花權少僧都光田真

唄權大僧都隆秀興

行香咒願僧正光曉

問者權大僧都隆秀

唄權少僧都實意寺

廿六日庚寅天晴已始剋氣寺持寺同終剋事始朝夕兩

座次第如常未終事一歸呆堂童子如昨日

公卿

權大納言實秀

德大寺大納言實盛

藤大納言隆光

万里小谷大納言時房日野中納言義資

勸修寺前中納言經真

西園寺中納言公名前藤宰相永藤

死鳥井宰相雅世

石坂門督教豐

講師朝權大僧都隆秀真暮權大僧都實意同

讀師朝權大僧都實意暮權大僧都隆秀

問者朝權大僧都範譽寺暮權大僧都房宣東大

唄朝大僧都云兼暮範譽

散花朝權律師貞兼暮權律師隆真

今日予同乘勸修寺納言車下車之時予先自後方下

用摺次納言自前方下車於轍內則取裾不可免越靴

之後可取^七昇沓脫之時先向^一氣色於地上脫沓昇
沓脫此儀^七可然已次人在地上之時上騰昇殿之時
^沓著脫不可昇沓脫之由見^一御託也^一知^一著沓昇沓脫依無
下騰也^一進^一之時^一先下地^一乘車之時^一納言^一於地上^一脫沓^一踏摺
乘車此儀又可推^一准前儀也^一又於地上脫沓昇依
無下騰不可脫也^一然而此^一取儀^一納言^一座^一程^一色^一仍脫沓^一昇
儀雖無殊進退^一後託也^一今日前^一藤宰相^一禊^一口^一裏^一女房
今^一參^一局^一
典^一參^一局^一和氣^一御成^一朝^一臣^一女^一也^一是^一臺^一不^一別^一當^一實^一者^一
故^一三^一位^一基^一親^一御^一臺^一也^一也^一日^一主^一上^一沙^一籠^一是^一池^一懷^一杜^一既^一及^一五
今^一月^一今^一月^一可^一有^一著^一帶^一之^一處^一女^一院^一令^一身^一懷^一當^一今^一給^一時^一經^一七
箇^一月^一御^一著^一帶^一也^一仍^一進^一彼^一御^一例^一未^一六^一月^一可^一有^一御^一著^一帶^一

尤天下大慶也又彼女房可及權大納言實秀於子^一

由有勅定^一

少七日享卯天晴已終^一剋^一許^一參^一等^一持^一寺^一子^一時^一朝^一座^一同^一吞
程也則加^一著^一堂^一前^一座^一次^一弟^一如^一例^一於^一同^一座^一作^一夕^一座^一鐘^一權
大納言在^一北^一座^一而^一座^一下^一石^一太^一無^一便^一宜^一乃^一於^一向^一九^一方^一作^一可^一宜
乞^一未^一半^一冠^一事^一只^一隔^一米^一堂^一童子^一如^一昨^一日

參仕么卿

權大納言實秀前座

德大寺大納言實威

万果小浴大納言時房

日臨中納言義次

勸修寺前中納言經真前座一人

西園寺中納言公名

花山院中納言持忠

前藤宰相永藤

花鳥井宰相

雅世

弔

中御門宰相

宗繼

四辻宰相中將

季保年及四旬
著縮綿綾リ夕

四條宰相

隆威

右京門督

教リ
非レ參議

僧衆如先

講師

朝權大僧都房宣

東大

夕權少僧都房緣寺

問者

朝權大僧都實意

真

夕權少僧都光圓

真

講師

朝權少僧都光圓

夕權律師貞兼

唄

朝權大僧都隆秀

夕權大僧都房宣

散花

朝權律師貞兼

夕權律師隆真

廿八日壬辰天晴未半剋忽陰而已終刻許參八講堂已事始講問之乃也諸卿乃在堂前座九少并資親作鐘以夕座如常未終剋許奉し各分散

參仕云卿

權大納言

實秀

徳大寺大納言

實威

万里小路大納言

時房

月野中納言

義資

勸修寺中納言

純真

西園寺中納言

云名

葉室中納言 宗亮

前藤宰相 永藤

為丹宰相 惟世

予

右中門督 教亮 非奉議

堂童子如昨日

講師

朝權少僧都光圓 真

夕權律師貞兼 真

問者

朝權少僧都房緣寺

夕權律師陰真 東大

讀師

朝陰真

夕房宣

唄

朝公兼

散花

朝貞兼

今日勸修寺納言同兼納言越軌之時正而越之凡越軌之時不可正向頗傍向可越之由有以賢以俗云又納言昇香脫之儀是昨日依今日予雖在地昇香脫之水去換若共念凡將一昨日依只不知故實自然一而為之尤不審也亦九日美已天晴午終剋暫陰小雨今日寺持寺御八講告願也仍已始刻著束帛奉御堂用八景暫之事始次第如常有御誦經御導師權僧正房能也御教孝

大内記后请物后法書侍從行豐朝臣云行香布施不之儀如例云以皆取被物凡余宰相右求督不不取之依人救多也 禪門坐禪中給之儀也致云礼未終事之分散歸浴泰院別退出

奉仕云御

今日令立童子座帖上取布施不日心於

按察大納言資家

權大納言資秀

右大將

清通前並一人不與

德大寺大納言

實威布衣諸大夫

藤大納言隆光

万里小治大納言

時房布衣諸大夫

大炊御門大納言

信宗布衣諸大夫

中御門中納言

宣輔

三条中納言

保布衣諸大夫一人

日野中納言

義資

勸修寺前中納言

統與布衣諸大夫

中院中納言

通淳

中納言藤光

藤中納言新光

日野新中納言威光

西園寺中納言

二名前並一人

葉室日納言宗令

花山院中納言

持忠布衣諸大夫一人

前藤宰相永友

死鳥井宰相

雅世

弔

中御門宰相

宗繼

四辻宰相中將

季保

四余宰相

隆威

九余宰相清房

右中門督

教長 非泰儀

殿上人

少納言長政朝臣

右中將季俊朝臣

右中將有定朝臣

少納言長與朝臣

大内 左中将雅永朝臣

左中将真之物臣

侍従行豊朝臣

右中将持康朝臣

左少将公知朝臣

侍従永豊朝臣

藏人左少弁資親

侍従益長

左兵部佐政光

藏人中務兼源重仲

藏人左近将监藤懐藤

藏人左近将监源厚治

講師

朝隆真

夕稚僧正房能

问者

朝貝兼

夕公兼

讀師

朝房縁

夕隆真

嗅

朝範誉

夕房宣

散花

朝光圓

夕房縁

咒願僧正光曉

三礼隆真

五月小

一日甲午天晴不出仕

二日乙未天陰未半尅雨及晚甚今日寺持寺御八講
初日也 是奉為故鹿花院相國年忌也 仍已終尅著東常參
去月八講為故寺持院贈九府也
御堂 用八葉車 雜色許在共 于時朝座散花間也予加著北方座上 季保
此後西園寺納言藤相公亦加著各連參也次弟如常
朝座之後有行香不列行香公以此皆起座行香之後因
夕座鐘加著之也未終事一歸臯

參仕公卿

權大納言 實秀

德大寺大納言 實威

日野中納言 義資

右大將 清通不被是隨身

万里小浴大納言 時房

勸修寺前中納言 純真

西園寺中納言

花山院中納言 持忠

前藤宰相

飛鳥井宰相 雅世

中御門宰相

中御門宰相 宗繼

四辻宰相中將

右衛門督 教長 非參議

行事家司藏人九廿弁資親堂皇子康任行康火地
取內藏人藤懷藤亦也僧衣加去月仍不取之取役又同也
三日丙申自去夜雨今日寺持寺御八講才二日也仍已始尅
著東常參八葉車參御堂暫之事始次才如例不能變化
未始刻事一各分散

參仕公卿

權大納言 實秀

德大寺大納言 實威

万里小路大納言 時房

日野中納言 義資

勸修寺中納言 純真

西園寺中納言 公名

前藤宰相 永友

飛鳥井宰相 雅也

弔

回糸宰相 隆威

右水門督 教豊

僧所役如去月第二日

四日丁酉天晴已始剋地震參八講堂如例午終許畢之歸家

公卿

權大納言 按察大納言

德大寺大納言

藤大納言

万里小路大納言 大炊出大納言

日野中納言

勸修寺前中納言

西園寺中納言 兼室中納言

花山院中納言

前藤宰相

飛鳥井宰相 弔

中水門宰相

右水門督

僧役如去月第三日

今日弔中水門宰相右水門督木同車下車之時所以先日後方

下 踏櫓 次弔自前方

一人自左方並櫓 又一人自右方發當

下所以依在傍發揚

上不著是故實也於地上著當乍當裾越 軌也 弔願傍向

口傳 之後願取裾氣色權中相公相伴參入昇當晚之

時弔當色於中相公於地上脫當昇之又故實也退也

時兩卿先下地仍弔於當腕上不著履乘車之時又准

之此儀雖非指禮儀末代如此事故實大切也仍注之今日

未終刻弔病惱 出版也 一時十許度發動我燭之後聊

靜亥刻許落居是三位幸甚心素之強也

五日戊戌天晴今日事不忙仕依病惱有餘氣也八講不參

之子細示送日野中納言之許今日小治

六月己亥天晴後園水白川燒七上乘院宮御坊西門外

今日寺持寺八講結願也予依有病幸不參晚以藏人中務

兼重伸一膳未條後曰昨日自所之亦在於內裏之昌蒲

在三ヶ取一取之南殿南面黃字上一取之御殿東面黃字上取之

因侍下也入夜主上密之被召具女房如御件下令取昌蒲

給之及例年之後也而今年不並而殿之昌蒲無之若至

泰乞之由被思食教剋令相待御之處遂不乞之也例不使

之由頗逆鱗然而技昌蒲取之不知食又程儀之將

不覺悟仍召求士衣尋問之中云取之至御殿在內侍不

之昌蒲乞情士不為系也於南殿畢乞不存知之又申云可被

尋典藥寮乞之仍內裏御使則向典藥以卿成朝儀也

問之答不存知之由於不審之餘向官外記許問件取之

司各申不覺悟之由如此乃後日可有御沙汰之由被作件

事今日於八講堂諸人成不審也藏日野中納言後曰去比昌蒲

無僧心三寶院知行不領可也昌蒲於內裏可及何極式由

可何申入道殿之由被程儀女房被及我然面付他人之由落

若件事云其後付藤中納言入道下入道殿云以返事云

仍不及入死不便之予案此事五月三日六日府就昌蒲
花之事見年中行事是財當時傷士不持身之昌蒲也
又同五日書司供昌蒲當時多又同日典藥寮寮依
昌蒲是近來而色於西殿之昌蒲也其形如屋形
作之鑄昌蒲是是昌蒲與也柝皮典藥寮不進昌蒲
事寮以卿成朝信不覺悟之不定言事乞彼寮領
為別納改廣成朝良女号坊門為假入道内相府在院內表女房
係与房也故麻苑院殿之御時後各皮以方
去之身
死去也知行之存生之間每年色件昌蒲死去之後及不願為
入道門相府殿沙汰彼寄色三条八幡宮蒲安僧正依為
後宮別當知行件領魚左右被寄附寺社十条不可

然事死尤可被付寮以事也

七日庚子自去夜是雨粒不休已始止及晚屬晴或人
語曰廣橋入道一位室右大舟室相母去三月廿九日於文
廿五日逝去

并楓浦文亦治乞記大肉記為清朝后令草之棟禊
門經儒宗大巫又成業人也

八日辛丑天晴未終雷响大雨不降依每日予精乞浴如
常尤以中將來臨來十二日門裏御修法御教書事亦
被弟合

自來十二日於禁裏可被行御修法之令勤修給
者依

天氣執啓如件

五月

九中将

實祥院僧正の房

此書係示合後國

自來十二日於禁裏の被行御修法御取洗
人吏奉仕例可令下知行之由被作下也仍執

是如件

五月

右京大吏

右京大吏

件の教書を後國許に依知の
年致也

右京大吏

件の教書を中門中納言の
日致

礼帝云

件の教書
不其心
吊案の事

由取洗可爲九日早且の旨存知給也

自來十二日於禁裏可被行御修法道場掃除料人

吏奉仕例可令下知給由被作下状如件

件掃除可爲九日早且也

自來十二日於禁裏可被行御修法掃除料人吏

十人九日早且可被召給由中納言の旨行取也

仍執達如件

五月

右京門尉

鴨祿宣三位

賀茂祿多

九日壬寅天晴雷鳴連、未刻大雨則晴後聞雷落賀茂
多田中神祇女兩三人得害之傳穿入道内相府泰院竹
有猿系之、予依前方不參

十日癸卯天晴

十一日甲辰天晴小風向他所雲魁許瑞早

十二日乙巳陰晴不定入夜甚雨自今日於禁裏

座暫押
寄而方

被行御修法、可圖梨前大僧正覺基

御殿沙帳
五書御
三井号実
祥院云

以中將隆夏朝臣由沙汰也晚以權右中弁忠長未

修誤云伊勢大神宮造宮使宣旨到來上以吉田大納言

神宮
上心也職事右以中將基世朝臣也傳宣旨曰

應永卅三年、月日

宣旨

愚案位階再行
字可好

正四位下行神祇權大副大中臣宣直朝臣

又司字可為便字
若又可書造伊勢

宣為伊勢大神宮造官司

藏人頭

件朝臣字若可在名上欽凡書藏官若位階許之時以書名
字下是依四位也而今已官位去以書裁預行字後名可在姓下
欽乃之、予曰尤姓尸相連書之可宣之、予曰此事不宣之由
尋傳奏、曰我可宣下之由不知中將之狀大中臣朝臣宣直

書之而改下知之趣如此書之定有下存也。仍并向中將
移回此事答曰父納言無少免又無一卷父書仍尋回中將
之書注竹舊案之旨如此仍如此書。權大納言實秀為貫
首之時宣下祭主曰宣同如此是又洞院統之于時故中納言
清長二并為弁下知之狀書改下之由記之若今度同以可
改之り予曰雖不書改何事之有哉雖不度身又有先
限之改也

十三日丙午雨降終日不休亥刻許地震今日入道内府
院參給云。予依不勞不參入

十四日丁未天晴晝後陰氣在中并房長送書狀曰進退事

恐怖之處延曆寺六月舍可參向之由被作下且成安堵思
者也隨而收糸向料來也七日人吏之借給之答不任仕之由
之役人近日勅發之身也仍如此被示也今夜院可有御不
可恭仕之由昨日回過宰相中將所奉送也仍我燭署布教參
入於泉殿南御所有此事門符是内符已下參給之時御座向
跪進可召之
者養子山座地下嘗作砌下座事。内府再權大納言
前源宰相民戶亦留以有御宴飲之樂催馬樂有其真
地下者廿二景清幸秋久秋季久下也惟砌予依飲酌天曙
之後退出

泰 云以

内大臣

笛小直衣
朗詠

源大寺中納言

實威
布衣

予

笛
布衣

四余宰相

陰威
笛

三位中将

實熙
朗詠

殿上人

右中將基世朝臣

琵琶
束帶

藏人后治持參

前石鳥助孝長

琵琶

侍從兼興

筆榮

今夜内府持參帝王御系番原

依作不新
作也

後之三位中将

曰件亦系番自往古不一決事亦多之今度之被没定也

者予

不知可否也

可ふ

十五日戌申天陰辰後雨終日不休入夜甚

十六日己酉朝間甚雨午後晴九中將未該曰御修法

結願目次可擇申由可作陰陽及之由被作下消息可奉給

公則也一又曰九中并房長四取之奉可宣下之由被作下

口宣案可没賜公則書之与一

應永世三年九月十五日

宣旨

正五位上藤原朝臣房長

直叙從四位下

藏人頭九近衛權中将藤原一

口宣一枚獻之可令下知給之狀如件

五月十五日

九中将

藤大納言

口宣一枚奉有成不虞之弊。予不存由示之

或祝云二枚之時書枚字一枚之時多一事

信書一枚之例多

十七日庚戌天晴依當昔自早且恭院依月明徹幸

幸已御事逢鼻不可言。依無答不能委記者也

十八日辛亥

十九日壬子天晴依召恭院仁和寺宮冷恭給有猿示日没

之後退出

廿日癸丑朝間天晴午剋甚雨今日恭詣寺治宿伏見

草庵

廿一日甲寅朝小雨辰剋已後晴自伏見歸京依便路拜

見蓮華王院千手眼尊像殊勝。破壞可悲之

廿二日乙卯天晴

廿三日丙辰天晴龙中将来曰可被行政始相尋日次の令申

沙汰之由吉田大納言

家後大神宮
雜祈傳奏也

奉院宣所作也仍日次事

相尋陰陽只在貞朝。未月三日九日十一日不勅中可

為九月之由被作下公可被下御。御教書案可注給

平泉之

官外訖

来月九日可被行政始但例可被改少汰之状必件

五月廿三日

四位大外訖

六位三尊位益之

然而可也

来月九日可被行政始但例可被中少汰之状如件

上之已下之等少約言并

来月九日可有政始可令奉衛給之依

天氣之如何

九京右京

来月九日可有政始掃除料人吏奉但例可也

下知給之由被下也仍執達如件

五月廿一日

龙中将

左京大吏 右京大吏

此以教書後日見之用雲容礼不之然之為諸大吏礼也

来月九日可有政始掃除料人吏毋人可也召在給

之由以中將及御等以所也仍執啓如件

五月廿一日

龙中尉

鴨御三位

賀茂神自及用執達如件

先例用和納等書之色来皆厚私之傳奉也

此政始門官造宮山口祭官符信之料也

四月丁巳天晴

廿五日戊午天晴水月忌如常書寫稅婆吊入風呂

廿六日巳未天晴相伴中水元宰相向日野中納言亭被蓋
酒桌有猿樂

廿七日庚申天晴入夜雨故尹大納言殿御遠忌如祈院
御樂依而延引

廿八日辛酉晝夜甚雨

廿九日壬戌天陰午終已後甚雨

未月廿九日下... 御樂... 延引... 雨... 甚... 雨... 終... 已... 後... 甚... 雨... 天... 陰... 午... 終... 已... 後... 甚... 雨... 天... 陰... 午... 終... 已... 後... 甚... 雨...

薩戒記 參議從三位行丸近衛權中將藤原朝臣定親六女

應永卅三年

六月大

一日癸亥未刻禱著布衣參院同終剋入道門相府參院大
飲如例

二日甲子陰晴不定依當番參院山門祈禱太旌神人可浴
之由有函

三日巳丑天晴入道門相府殿參院竹吊參舍始例有猿樂
四日丙寅或雨或晴

五日丁卯天晴傳安今日門女房有者帚華三可尋注

六日戊辰天陰雨間降今日被下禰師号

七日己巳天晴

八月庚午天晴

九月辛未天陰依當番參院今日被下禰師号勅書奉

可尋訖

十日壬申天晴午剋向分藤宰相祈次中内門宰相亭及昏墨歸年

十一日癸酉雨以中將被未亦曰政始上巳下依魚領牒之

返引之可參之由有作又諸司下外也造宮使沙汰也經

奏聞可作仍奏由已使未亦件消息可注者之躬以此

政始用脚奉例可波沙汰之由可令下知内造宮使合

之由被作下也所言上之件

六月十一日

龍中將

禮紙云

追言上

兩局文杖奉同可令下知給也

傳聞月次祭上以葉室中納言

宗繼 宗豐非分配依 神今食上日入

奉議中内門宰相

宗繼 宗豐非分配依 神今食上日入

合 為神 今食上日入

可用南門下之處當時無七實仍於東門下

為西上以神殿方為上之故此奉甚不其心擬南廳之為東

上次依為西上上以是山門外自東方進者。似無便宜。其作不
謂神殿之水廳。奉之將八神殿。更之若為水廳。奉之為南廳代。
時則上以著南參議。著水施以水不為上之。若又為八神殿。奉之
南廳代。時同以東屋上。奉之。余不得之意。是也。而廳代不相。時
先例。不南門下。行之。其時可為而上。之神殿。當下方。何不准。以
東門之。依東上。頗不甘心。之後。日宰相。而命。又如此。後。日中。相云
詔云。奉之。在少并。其親。御教書云。未十日。神令。食。未十日。字
無益云云。尤有理。柝。及先祖。資宣。以五位。職。奉。時。日。吉。祭。宣。下
之時。書。未。廿三日。乞。式。日。事。也。不可。然。之。由。有。沙汰。忽。思。出。之
十二月甲戌。天陰。小雨。時。未。後。大晴。以。中。將。未。條。依。及。余。草

御教書

用宿紙
政始上以柝服中參衛例何樣式殊依大神宮事被行
此時可被相傳云々由其沙汰云々可被云々狀如件

六月十二日

龙中將 判

四位大外記云

四位史云

又云月
政始上以中納言參衛之例可被云々由被云々狀如件

六月十二日

龙中將 判

四位大外記云

四位史云

十三日乙亥陰晴不定依招傳向中門宰相許入道及參院給
自院以女房等書被作而政始參議云々如前職奉申上云々參云

戶領狀

十四日丙子陰晴不定

十五日丁丑天晴

十六日戊寅雨依當番自早具齋院午剋許暫退出以中將

隆夏朝臣送使者曰廣橋八道一位狀如此及中將御教書

案可注給者其書狀云

為心雨可有奉幣丹生貴布祢社明辰一跪之令中將給

之由被作上卿之為藤大納言之旨被作上狀如件

六月十六日

判

以中將

御教書案云

上卿明日可被發給心雨奉幣使可令有以給之依

天氣言上如件

追言上

剋限可為辰一跪可令存知給也

明日可被以心雨奉幣可令奉陣給之依

天氣執通如件

以上

龙少并及

官方事不可加藏人字也

上

剋限可為辰一跪可令存知給也

明日可被發也心兩耳幣使何例可令下知給也由被
作也仍執啓如件

伯二位及

追啓

刻限可為辰一跪之由亦作也

明日可有山雨耳幣御馬奉例可令下知給也由被作

也仍執啓如件

左馬及右馬及

刻限可為辰一跪可令下知給也

明日辰一跪可有山雨奉幣日特定可被奉陣給也

仍執達如件

陰陽及

明日辰一跪可被行山雨耳幣何例可被沙汰也如件

苑人中粉及

明日可被發也心兩耳幣使何例可被沙汰也如件

四位大外記及

四位史及

止

刻限可為辰一跪之由被作也

明日可被發也心兩耳幣使宣命何例可令奉也行

之由被作也仍執在如件

六月十三日

大門訖後

魁限可為辰一跪可立存知給也

十七日巳卯天晴今日被以心雨奉幣上御藤大納言隆光并權

右中忠長水引奉幣云十日被以心雨不依御市而被以也

十八日庚辰天晴辰刻許地震依他人相傳泰院為今夜又

有之月次御系之由四辻宰相中將系送亥刻許亦泉及梅御

所有此事如件

泰任公卿

内大臣備

權大納言實秀

園前中納言基秀

前源宰相信俊

吊備

中山門宰相宗繼

四辻宰相中將季保

民部卿教有

三位中將實熙

右衛門督教冬

殿上人

右中將季俊朝臣第位位決

署及中將上

以中將基世朝臣比巴

前右馬助孝長比巴

侍從兼奧比巴

兼奧持泰權大納言器自余茲人亦役之

目六云

盤游調

萬秋樂序同破 蘇合急入白柱 輪臺青海波

蘇莫者破 千秋樂

舞立

龍

右

夏風樂

緩切

三臺

皇仁

十九日辛巳陰晴不定

廿日壬午天晴今日鷹司入道右府息小童^{十一}年被渡龍花

院僧^{正定助}

坊可^厚花山^{純言}狝子^云

廿一日癸未天晴或人曰^{越人}右中弁俊國逝去^{牧日}病

氣當時^{職事}弟一^者也^{可惜}可悲^之

廿二日甲申天晴人^未條^羞酒饌

廿三日乙酉天晴依^當番^早具^{參院}有^御連^奇如^件

廿四日丙戌朝^間天晴申^刻雨^入夜^休

廿五日丁亥天晴未^後忽^陰雨^入夜^甚御^月忌^如例^書寫^勸持^品

廿六日戊子

廿七日己丑天晴辰^剋許^藤宰相^送曰^{今日}入^道可^有

院^參可^早參^者仍^則著^布衣^參入^未刻^令參^竹大^飲如^常

亥剋許退出

廿八日庚寅天晴或燭之祿著布衣奉院依可有御樂也
先於御前御盃亥刻奉始必例奉仕嘗大略同去十八日
御月六云
廿六日壹越調

廿八日廻坏樂 春鷺轉諷踏 同入破 賀殿破

廿四日同急 新羅陵王急 而陵王破

廿三日舞立 大鼓外 宮中 奉引 御前 御盃

廿二日龍 大鼓外 奉引 御前 御盃

採茶老 新羅鞆 御前 御盃

拔以 木入 御前 御盃

廿九日辛卯天晴傳同今日入道内相府奉肉竹云

廿日壬辰天晴依當番奉院或燭之後有六月被奉但

上皇依御不例氣不出御密寢殿南面御簾階間左右依

掌燈立八脚於前庭陰陽以在貞朝長著座可仕御被苑

人龙少弁資親降自南階相院庭中取御被歸昇進階間

簾中女房取之獻之云此間陰陽師退下次廳官於中門

廊南切妻就御輪資親取之自同間進入奉之被返必資

親取之於奉下返賜廳官此後内於御前男女入輪柝出

御之時有御贈物四位別當初陪膳於今日名條初儀也吉田大納云

後後著布衣可庭門
保、由依你不著衣冠也

奉行之更相云今日儀先例不詳去、年被

用此儀件時奉行日野新中納言 威光也 不御之時儀我
不勅得者



Faint vertical text, likely bleed-through from the reverse side of the page. The characters are mostly illegible due to fading and ghosting.

用此儀件將奏何月拜新中御書 風元也 不亦御時儀哉
不勅侍者



