

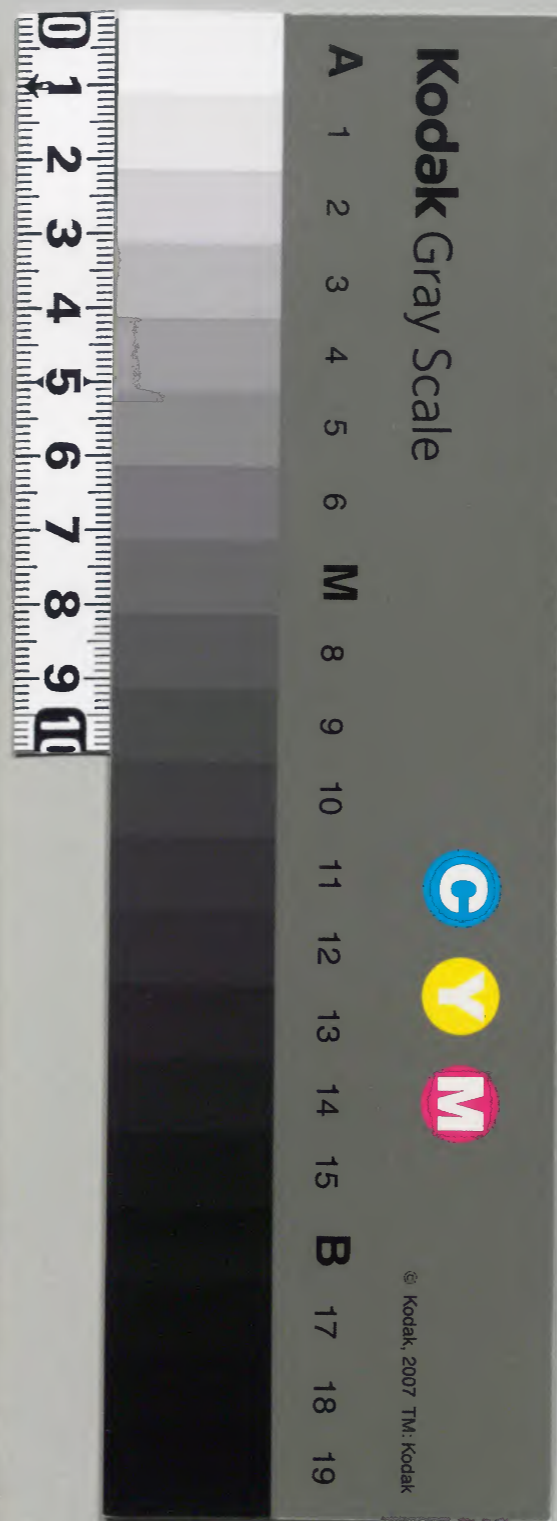
# 長崎志續編

四

和書門			
二八四〇九	一〇七	三三	冊架
號	函	冊	架

內閣文庫		
和書	二八四〇九	冊架
類	號	架
冊	三三	冊架
函	一〇七	冊架

內閣文庫	
番號	和 28409
冊數	33 ( 21 )
函號	175 95



長崎志續編卷四目錄

神祠道觀經營之部

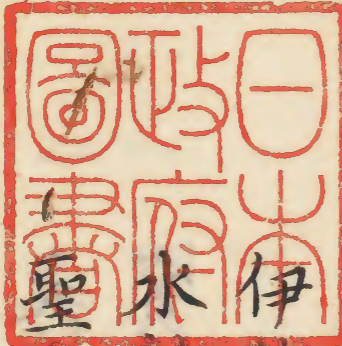
諏方末社 惠美須社

同 八劔社

松森末社 梅園社

八幡社

神崎社



伊勢宮  
水神社  
聖堂

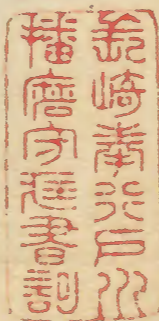
以上神祠

威福寺

本覺寺

神宮寺

金剛院



聖壽院 南光寺  
 大行寺 大教院  
 泉良院 金藏院  
 大學院 快行院  
 寶泉坊  
 以上道觀

長崎志續編卷四

御朱印地

神祠經營之部  
 正一位諏方三所大明神社 寛永二乙丑年建

境内壹萬坪餘 長崎村西山郷之内

開創之由緒八本編ニ記載ス依テ畧之

一 天明五乙巳年五月神主永勇上京致シ大宮司職

號蒙

勅許

一 天明七丁未年大宮司永勇

御代替<sup>ニ</sup>付御禮并御朱印改<sup>ト</sup>シテ致出府<sup>ニ</sup>因テ銀拾貫目拜借免許有之

一 天明八戌申年御奉行末吉氏御差扣中<sup>ニ</sup>付當社祭

禮日限延滞<sup>ニ</sup>及<sup>ヒ</sup>九月廿三日廿五日廿八日修行有之

一 寛政二庚戌年當社能舞臺板戸是迄白木<sup>ニ</sup>有之處此節彩色松繪之板戸御奉行永井氏被寄

附之画工大村家臣早瀬常禎描之

一 寛政四壬子年當社祭禮例年九月七日ヨリ修行致来處

後明院様御法事中<sup>ニ</sup>付日限<sup>ヲ</sup>延同九日神輿渡御十一

日還御十三日神事能有之

一 同年

若君様御誕生為御祝儀九月廿五日於當社御能有之

一 寛政五癸丑年御本社葺替成就<sup>ニ</sup>付六月廿九日遷宮

有之

一 同年八月當社祭禮是迄九月七日渡輿九日歸輿十一日

神事能例年修行致来處

後明院様御日柄<sup>ニ</sup>因テ當年ヨリ九日十一日十三日<sup>ニ</sup>興行致度旨大宮司願之通免許有之

一 同年

敏次郎様御事

若君様ト可奉稱御弘メ有之ニ付為御祝儀十一月廿五日  
於當社御能有之

一 寛政七乙卯年大宮司永勇上京致シ神道重位之  
傳授有之吉田殿執奏テ四品陸奥權守叙爵蒙

勅許

一 同年大宮司先祖工

靈元帝ヨリ拜領セシ神字之震翰額面ニ仕立本殿掲

テ奉ル

一 寛政八丙辰年當社神輿ヲ始諸神器等修復有  
之ニ付今鍛冶屋町乙名金子徳次右衛門工神器掛リ加

役被仰付市中寄附銀ヲ以テ悉ク修復ヲ加工畢ル

一 同年御奉行平賀氏中川氏ヨリ神輿修復料トシテ  
銀六貫目寄附有之此利息ヲ以テ永年修復可致旨

被命之

一 寛政九丁巳年

大納言様御元服 御臺様御任叙為御祝儀八月五日於  
當社御能有之

一 寛政十二庚申年御奉行肥田氏當社為修復料銀三  
貫目寄附有之依之祠前石磴兩傍之鍊塀ヲ毀テ改テ

石塙ヲ造立ス

一 享和元辛酉年春以來市中疫病流行イタス付消  
除之御祈禱并鑄流馬有之

一 同年大宮司數年依勤功本所吉田殿ヨリ神服一領  
被相贈陸奥守正官蒙

勅許尚又嫡子左京之助上京致之神道傳授有之吉田  
殿執奏テ從五位下新大宮司蒙

勅許

一 同年御奉行成瀬氏當社神寶為潤色料銀三十枚  
寄附有之比利息ヲ以テ永々修復可致旨被命之

一 文化元甲子年九月御奉行肥田氏在勤ノ節魯西

亞船渡来ニ付世上靜謐ニ有之様祈禱執行有之

一 文化三丙寅年七月御奉行曲淵氏在勤之節諏方社祝

青木近江介并養子左京ニ祝相續之儀大宮司願

付相續被免之

一 同年七月御奉行曲淵氏ヨリ神具修復料トシテ白銀

三十枚寄附有之ニ付神事御旅所御假屋本殿ノ向

建替有之

一 文化四丁卯年二月大宮司永勇隱居相願嫡子永鷹

ニ神職ヲ相讓ル

一 同年本殿箱壇ノ左右駒犬壹對曲淵氏再興別屋

根覆<sup>ヒラ</sup>寄附<sup>ス</sup>當社取締掛リ乙名<sup>ニ</sup>命<sup>ニ</sup>六月上旬<sup>ニ</sup>至<sup>テ</sup>成就

一 文化五戊辰年御奉行松平氏在勤之節大宮司兵庫介永鷹為繼目御禮出府同年四月朔日於帝鑑御間御目見<sup>ニ</sup>被仰付同七日檜ノ御間<sup>ニ</sup>ヲヒテ寺社奉行阿部主計頭殿<sup>ヲ</sup>以テ御時服二拜領同刻御暇被命<sup>之</sup>

一 同年四月京都吉田家<sup>ニ</sup>ヲヒテ神道宗源行事傳授有<sup>之</sup>

一 同年七月當社境内中門<sup>ヨリ</sup>以下ノ分當年<sup>ヨリ</sup>向五拾

個年ノ間筑前ノ用地<sup>ニ</sup>相成ル

一 同六巳巳年御奉行曲淵氏在勤之節二月十九日ヨリ一七日之間武運長久市中靜謐敵國降伏ノタメ一萬度後執行有<sup>之</sup>

一 當諏方三社大明神ハ敵國切從<sup>ニ</sup>國家鎮護ノ神社<sup>ニ</sup>付以來異船渡来ノ節社頭<sup>ニ</sup>神寶ノ武器ヲ飾リ大宮司其外祝社家社用人能大夫等相詰警固<sup>イタ</sup>之度旨窺通免許當年六月紅毛船入津<sup>ヨリ</sup>始警固<sup>ス</sup>之

一 文化七庚午年

大納言様 御婚禮<sup>ニ</sup>付四月廿七日於當社御祝儀能有<sup>之</sup>

- 一 當社開創ノ砌ハ兩部ニテ神宮寺多ク之故松田某鐘一口寄附セリ其後唯一神社ニテリ此鐘引除有之處當年石火矢ニ鑄立社頭ニ備置度段當社神主御奉行所工許工當地酒屋町工逗留ノ鑄物師泉原忠兵衛ト云者六貫目玉筒ニ鑄直之
- 一 文化七庚午年八月當社境内小名玉園ト云所工角場ヲ造ル
- 一 同八年未年御本社葺替成就ニ付四月廿日遷宮有之
- 一 同年九月御神事雨天ニテ相延十日神輿渡御十三日還御

- 一 同九壬申年三月在館諸船主ヨリ神寶破損ノ品脩復料ヲ寄附ス
- 一 神主居宅破壊ニ付御救拜借銀等相願且ツ筑前國主ヨリ銀五十貫目拜借ナリテ文化六巳年ヨリ普請取掛リ同九申年ニ至テ修造悉ク成就ス
- 一 文化九壬申年十月當地出火之節御旅所御假屋道具藏不殘類焼ニ付右建替入費總町個所電銀ヨリ十二貫目寄附免許有之翌酉年八月ニ至リ修造成就ス
- 一 同十一甲戌年

竹千代君様御誕生為御祝儀四月朔日於當社御能有之



一 文化十二乙亥年祝青木左京上京イタシ神道傳授有  
之吉田殿執奏ニテ正六位上丹波介叙爵蒙

勅許

一 同十三丙子年

公方様御轉任  
大納言様御兼任 為御祝儀閏八月十日於當社御能有之

一 同十四丁丑年十月祝青木丹波介嫡子大進ニ祝相續  
之儀因願免許有之

一 文政元戊寅年大宮司兵庫介永鷹跡神職丹波介  
永章ニ相續免許有之

一 同二己卯年二月丹波介永章為繼目御禮出府拜禮

相濟歸郷ノ節同閏四月於京都吉田殿執奏ニテ同五  
月十一日大宮司號免許有

一 同四辛巳年

右大將様御疱瘡被為濟為御祝儀三月廿六日於當社  
御能有之

一 同年八月青木大進大宮司職見習因願免許有之

一 同年祝部職青木陽之助相續願之通被許之

一 同六癸未年神輿并ニ諸神器等修復因願免許有テ  
御奉行所ヲ始市中諸役人且ツ氏子中寄附銀ヲ以テ  
悉ク修復ヲ加工畢ル

一 文政六癸未年

公方樣御轉任御臺樣  
內府樣御任槐御簾中樣御叙位為御祝儀五月朔日於當社

御能有之

一 同七甲申年當社本殿是迄柿葺久ノ處檜皮葺葺

替相願之處免許有之

一 同九丙戌年七月大宮司自宅本門享保三年脩復難行

届<sub>ニ</sub>因<sub>テ</sub>解取是<sub>ニ</sub>テ假門建置ノ處當年如先規取建

度曰願免許有之

一 同年本社屋根檜皮葺替<sub>ニ</sub>因<sub>テ</sub>十一月十六日夜丑刻假

遷宮神事有之

一 同十丁亥年六月葺替入費銀相願處銀十貫目尚又總

町寄附銀引當銀十二貫目都合廿二貫目高拜借被許之

一 同年檜皮葺成就<sub>ニ</sub>付九月七日夜丑刻正遷宮有之

一 同年

公方樣  
內府樣御官位御昇進為御祝儀十一月三日於當社御能有之

一 同十一戊子年八月九日夜大風<sub>ニ</sub>當社能舞臺并橋懸<sub>リ</sub>

左右迴廊凡五個所吹倒大門屋根拜殿登迴廊中門脇

迴廊拜殿箱棟悉ク剥落其餘大宮司始社人居宅

樹木枝折<sub>ニ</sub>テ打破或ハ所々吹剥境内根返中折<sub>レ</sub>樹

木凡百七十本餘也

一 右大風<sup>テ</sup>能舞臺吹倒<sup>ニ</sup>因<sup>テ</sup>同年神事能無<sup>之</sup>

一 文政十二己丑年四月當社風損ノ場所為造營總町

氏子中ヨリ銀百貫目寄進有<sup>之</sup>

一 天保二辛卯年能舞臺并廻廊造營<sup>ニ</sup>付氏子中奉納

銀引當拜借ノ儀總町乙名中ヨリ相願之處銀七十

貫目拜借免許有<sup>之</sup>

一 右<sup>ニ</sup>付頭取乙名兩人町乙名ノ内四人且ツ神器取締掛リ

乙名共工普請掛リ立會等被仰付<sup>之</sup>

一 同年中紺屋町森田喜兵衛願主<sup>ニ</sup>テ市中同志ノ者有<sup>テ</sup>

唐金大鳥居寄附<sup>イ</sup>夕<sup>ニ</sup>度旨<sup>ニ</sup>因<sup>テ</sup>同三辰年二月右造立

之儀大宮司相願ノ處免許有<sup>之</sup>

一 同三壬辰年九月祭禮十一日雨天<sup>ニ</sup>テ相延同十三日還御

一 同年十一月十五日能舞臺並廻廊造營成就<sup>ニ</sup>付上梁神事

修行有<sup>之</sup>

一 同四癸巳年四月右鳥居鑄造ノ場所伊良林郷百姓所

持ノ畑地借請鑄立度旨聽聞<sup>テ</sup>歷<sup>テ</sup>同年ヨリ鑄立取

掛リ同六未年七月<sup>ニ</sup>至<sup>テ</sup>成就<sup>ス</sup>右鳥居額鎮西大社

之文字往古中門<sup>ニ</sup>懸<sup>レ</sup>例<sup>ヲ</sup>以<sup>テ</sup>此度新造ノ鳥居懸

用<sup>ル</sup>儀免許有<sup>テ</sup>一條前關白准三宮忠良公染筆ノ

堅額懸<sup>之</sup>同八月落成<sup>ス</sup>

一天保四癸巳年去儿文政十一戊子年五月

大納言樣御任爵為御祝儀於當社御能可有之處同年

八月大風<sub>ニテ</sub>能舞臺廻廊吹倒<sub>ニ</sub>因<sub>テ</sub>延滯<sub>ニ</sub>及<sub>テ</sub>今年五

月朔日右御祝儀能有之

一同年七月大宮司丹波守永章願隱居悴大進永古

大宮司職相續被許之

一去儿子年大風後去辰年迄五個年ノ間舞臺因破壞神

事能無之處當巳年<sub>ヨリ</sub>先例之通九月十三日神事能有之

一天保五甲午年五月青木大進為繼目御禮出府拜禮

之儀相窺處同年八月先例之通被許之

一同年九月祭禮九日雨天<sub>ニテ</sub>相延十日神幸之處尚又雨天<sub>ニ</sub>

延滯十五日還御同廿三日神事能執行有之

一同六乙未年正月繼目御禮回致出府先規之通總町氏

子中<sub>ヨリ</sub>銀十八貫目助力免許有之

一同年二月右銀引當拜借相願<sub>テ</sub>處銀十二貫目拜借免許

有之

一同年三月大進永古為繼目御禮出府同五月諸事如先

規拜禮相濟同年五月上京吉田殿執奏<sub>ヲ</sub>以<sub>テ</sub>同六月

大宮司職并<sub>ニ</sub>筑後守從五位下蒙

宣下

一 天保七丙申年九月九日御神事雨天<sub>ニ</sub>相延十日神輿渡御  
十三日還御十五日神事能有之

一 同九戊戌年大宮司永古

御代替<sub>ニ</sub>付御禮<sub>并</sub>御朱印改<sub>ト</sub>テ致出府<sub>ニ</sub>目<sub>テ</sub>銀拾貫目拜  
借免許有之

一 同年四月四日小川町出火之節御旅所御假屋<sub>并</sub>椀<sub>並</sub>鳥<sub>並</sub>早

道具藏類燒<sub>ニ</sub>目<sub>テ</sub>先規之通總町<sub>リ</sub>寄附銀拾二貫目引

當<sub>ト</sub>シ<sub>テ</sub>拜借相願<sub>ノ</sub>處銀六貫目免許有之

一 同年

公方様將軍

宣下

大納言様右大將御兼任為御祝儀八月廿七日於當社御能  
有之

一 天保十一庚子年

右大將様御疱瘡被為濟為御祝儀十一月廿二日於當社御能有之

一 同十二辛丑年六月祝青木左衛門官位并神道為傳授上

京回願免許右<sub>ニ</sub>付准先規惣町氏子中助力銀九貫目引

當拜借相願<sub>ノ</sub>處銀五貫目拜借免許有之

天保十一年九月九日...  
 宣統元年...  
 宣統二年...  
 宣統三年...  
 宣統四年...  
 宣統五年...  
 宣統六年...  
 宣統七年...  
 宣統八年...  
 宣統九年...  
 宣統十年...  
 宣統十一年...  
 宣統十二年...  
 宣統十三年...  
 宣統十四年...  
 宣統十五年...  
 宣統十六年...  
 宣統十七年...  
 宣統十八年...  
 宣統十九年...  
 宣統二十年...  
 宣統二十一年...  
 宣統二十二年...  
 宣統二十三年...  
 宣統二十四年...  
 宣統二十五年...  
 宣統二十六年...  
 宣統二十七年...  
 宣統二十八年...  
 宣統二十九年...  
 宣統三十年...  
 宣統三十一年...  
 宣統三十二年...  
 宣統三十三年...  
 宣統三十四年...  
 宣統三十五年...  
 宣統三十六年...  
 宣統三十七年...  
 宣統三十八年...  
 宣統三十九年...  
 宣統四十年...  
 宣統四十一年...  
 宣統四十二年...  
 宣統四十三年...  
 宣統四十四年...  
 宣統四十五年...  
 宣統四十六年...  
 宣統四十七年...  
 宣統四十八年...  
 宣統四十九年...  
 宣統五十年...  
 宣統五十一年...  
 宣統五十二年...  
 宣統五十三年...  
 宣統五十四年...  
 宣統五十五年...  
 宣統五十六年...  
 宣統五十七年...  
 宣統五十八年...  
 宣統五十九年...  
 宣統六十年...  
 宣統六十一年...  
 宣統六十二年...  
 宣統六十三年...  
 宣統六十四年...  
 宣統六十五年...  
 宣統六十六年...  
 宣統六十七年...  
 宣統六十八年...  
 宣統六十九年...  
 宣統七十年...  
 宣統七十一年...  
 宣統七十二年...  
 宣統七十三年...  
 宣統七十四年...  
 宣統七十五年...  
 宣統七十六年...  
 宣統七十七年...  
 宣統七十八年...  
 宣統七十九年...  
 宣統八十年...  
 宣統八十一年...  
 宣統八十二年...  
 宣統八十三年...  
 宣統八十四年...  
 宣統八十五年...  
 宣統八十六年...  
 宣統八十七年...  
 宣統八十八年...  
 宣統八十九年...  
 宣統九十年...  
 宣統九十一年...  
 宣統九十二年...  
 宣統九十三年...  
 宣統九十四年...  
 宣統九十五年...  
 宣統九十六年...  
 宣統九十七年...  
 宣統九十八年...  
 宣統九十九年...  
 宣統一百年...

八代...  
 九代...  
 十代...  
 十一代...  
 十二代...  
 十三代...  
 十四代...  
 十五代...  
 十六代...  
 十七代...  
 十八代...  
 十九代...  
 二十代...  
 二十一代...  
 二十二代...  
 二十三代...  
 二十四代...  
 二十五代...  
 二十六代...  
 二十七代...  
 二十八代...  
 二十九代...  
 三十代...  
 三十一代...  
 三十二代...  
 三十三代...  
 三十四代...  
 三十五代...  
 三十六代...  
 三十七代...  
 三十八代...  
 三十九代...  
 四十代...  
 四十一代...  
 四十二代...  
 四十三代...  
 四十四代...  
 四十五代...  
 四十六代...  
 四十七代...  
 四十八代...  
 四十九代...  
 五十代...  
 五十一代...  
 五十二代...  
 五十三代...  
 五十四代...  
 五十五代...  
 五十六代...  
 五十七代...  
 五十八代...  
 五十九代...  
 六十代...  
 六十一代...  
 六十二代...  
 六十三代...  
 六十四代...  
 六十五代...  
 六十六代...  
 六十七代...  
 六十八代...  
 六十九代...  
 七十代...  
 七十一代...  
 七十二代...  
 七十三代...  
 七十四代...  
 七十五代...  
 七十六代...  
 七十七代...  
 七十八代...  
 七十九代...  
 八十代...  
 八十一代...  
 八十二代...  
 八十三代...  
 八十四代...  
 八十五代...  
 八十六代...  
 八十七代...  
 八十八代...  
 八十九代...  
 九十代...  
 九十一代...  
 九十二代...  
 九十三代...  
 九十四代...  
 九十五代...  
 九十六代...  
 九十七代...  
 九十八代...  
 九十九代...  
 一百代...

八代 大宮司 青木兵庫介永鷹 文化四丁卯年ヨリ同十四丁丑年迄 十一年

九代 大宮司 青木丹波介永章 文化十四丁丑年ヨリ天保四癸巳年迄 十七年

文政二卯年ヨリ 丹波守卜改

十代 大宮司 青木大進 永古 天保四癸巳年ヨリ

天保六未年六月ヨリ 筑後守卜改

諏方社末社

鋤山惠美酒社

境内八百坪

開創之由緒ハ本編ニ記載ス依テ畧之

享保元丙申年再興

浦上淵村瀬ノ脇郷之内

- 一 文政九戌年社前築地因願免許三月修築成就ス
- 一 當社拜殿舞殿渡殿破壊ノ處有来ノ通六月中修造之
- 一 文政十子年八月九日夜大風ニテ本社末社大破石鳥居石燈籠悉ク崩ル濱邊石塙所々損ニ境内ノ樹木廿五本吹倒中折廿七本

一 同十三庚寅年十月去ル子年大風ニテ破損ノ場所修復成ル

天保六年辛巳六月...

十九 青木大...

支那二...

六升 青木...

八升 青木...



一 天保二辛卯年八月去儿子年大風吹倒石鳥居再建  
同十二月玉墻再興之

一 同三壬辰年當社前海中石燈籠去儿子年八月大風吹倒七之處當年十月再興

一 當社林頭新築或燒毀或風吹來或六月中新築

一 大新次月半林而新築或燒毀或風吹來或六月中新築

一 漸陸之由註本誌

一 嶺山惠美殿林

一 聽古林末林

一 泉新次月半林再興

一 嶺上林頭新築或燒毀或風吹來或六月中新築

四代 柳木内藏頼直 寛政十一巳未年三月廿五年  
後勇直卜改 文政六癸未年迄

五代 柳木長門信吉 文政六癸未年三月十三年  
後内膳卜改 天保六乙未年迄

六代 柳木攝津信平 天保六乙未年三月

一 寛政元年四月廿五日  
一 文化二年三月廿五日  
一 文政三年三月廿五日  
一 同三丙寅年十二月廿五日  
一 文政三年六月廿五日  
一 天保五年六月廿五日

諏方社末社

八劔大明神社

境内三百二十八坪

寛文元辛丑年建

長崎村小島郷之内

開創之由緒ハ本編ニ記載ス依テ略之

- 一 享祿元辛酉年神主讚岐允上京致シ吉田殿祠官免許リ
- 一 文化二乙丑年本社葺替舞殿并居宅所々修復料トシテ
- 一 唐船三十艘ヨリ銀三貫目壹船百目宛寄附有之
- 一 同三丙寅年十一月在館唐人共願ニ依テ叅詣ス
- 一 文政三辰年六月卯四番唐船ヨリ船數三十艘限リ壹船
- 一 銀礼五拾五匁ツ寄附免許有之

天保二年卯年八月去...

同十二月五...

同三月辰年...

同三月辰年...

六升 林本 蘇半 計平

天保六年...

五升 林本 身門 計吉

天保六年...

四升 林本 内 蘇 蘇 蘇

天保六年...

- 一 文政四辛巳年七月本社葺替小島郷中ヨリ寄附之
- 一 同六癸未年境内石墻先年崩ノ所々寄附銀ヲ以テ修築之
- 一 同十一子年四月唐船壹艘ヨリ百三十拾目宛四步銀ヲ以テ寄附免許有之
- 一 天保十一子年是迄本社拜殿共板葺ナリニ場所樹蔭ニ損之易キヲ以テ當春建直ニ付本社而已銅瓦ニ葺替之儀願之通免許アツテ同年九月ニ至テ拜殿凡修造成就ス

八幡大坂軒社

瑞吉社本社

寛政三百年二月

天保十一年

文政十三年

天満宮松森社

- 六代 東左内  
寛政九丁巳年ヨリ  
支政十三寅年迄三拾四年  
後讚岐允ト改
- 七代 東左内常則  
文政十三寅年ヨリ  
後佐渡允ト改

天満宮松本社

寛永三丙寅年建

境内二千六百二十拾坪

長崎村西山郷之内

開創之由緒ハ本編ニ記載ス依テ畧之

一 天明六丙午年西山郷下リ道ノ傍ニ裏門建之

一 享和二壬戌年御奉行肥田氏當社神前御幕并板橋架

替寄附有之

一 同年本殿幣殿拜殿神門玉墻等再興有之翌々文化

元甲子年成就セリ

一 文化三丙寅年神主致上京ニ付難及自力先例申立拜借

相願因テ格別ノ詔ヲ以テ銀三貫目拜借免許有之

- 一 文化五戊辰年御奉行松平氏當社神前御幕并板橋架
- 一 替寄附有之
- 一 文政元戊寅年三月當社神前板橋石橋ニ架替ニテ
- 一 同十子年八月九日夜大風ニテ本社其外所々損神主居宅ニ
- 一 階崩落大破ス且ツ境内ノ樹木根返中折凡十四本
- 一 同月廿三夜再々大風ニテ本社瑞籬破損末社壹個所倒ル
- 一 境内ノ根返中折凡都テ十二本
- 一 天保二辛卯年十二月ヨリ當社本殿瑞籬唐門拜殿幣殿
- 一 末社正門修復取掛リ總屋根葺替凡翌辰年ニ至テ悉ク

成就ス

天保三丙寅年

- 一 天保六未年八月境内北手ノ岸追年崩落ニ因テ當年
- 一 長サ東面五間三尺八寸南面四間四尺五寸西面九間四尺
- 一 幅三間壹尺ノ所石垣修築ス
- 一 天保十亥年神主石見介建彦爲加級願上京致ニ因テ
- 一 銀三貫目同年七月賜之

一 文化五年庚申年山本村松平氏宮社神前御祭所御祭所  
 一 慶長九年庚申年三月宮社神前板橋石橋一架替之  
 一 明和二年八月九日夜火燒去本社其外御祭所神主石定之  
 一 德川幕府大坂入札時境内御祭所御祭所中折八十四本  
 一 關元九年 伊奈石見介建彦 文化二乙丑年ヨリ  
 一 天明十年庚申年御祭所御祭所御祭所  
 一 歌三間堂又入札時御祭所御祭所御祭所  
 一 本村東面西間三入八廿南面西間四入五廿西面西間四入  
 一 天保六年辛未八月御祭所御祭所御祭所御祭所御祭所

松森社末社

天満宮梅園社

元禄十三庚辰年建

境内九百八拾四坪六合

長崎村小嶋郷之内

開創之由緒ハ本編ニ記載ス依テ略之

一 寛政十三年庚申年三月宮社神前御祭所御祭所御祭所  
 一 天明二年八月九日夜火燒去本社其外御祭所神主石定之  
 一 德川幕府大坂入札時境内御祭所御祭所御祭所中折八十四本  
 一 關元九年 伊奈石見介建彦 文化二乙丑年ヨリ  
 一 天明十年庚申年御祭所御祭所御祭所御祭所御祭所  
 一 歌三間堂又入札時御祭所御祭所御祭所御祭所御祭所  
 一 本村東面西間三入八廿南面西間四入五廿西面西間四入  
 一 天保六年辛未八月御祭所御祭所御祭所御祭所御祭所

四代 神門 登天明四辰年ヨリ拾七年

寛政十二申年以來松森社ヨリ兼帶

開創之由緒ハ本編ニ記載ス外ニ御之

社内六百八拾四坪六分

其社林小無減之由

天保宮林園林

天保十三庚辰年

伊勢太神宮御祈禱所

伊勢太神宮御祈禱所

寛永十六巳卯年建

境内五百二坪半餘

伊勢町之内

開創之由緒ハ本編ニ記載ス依テ略之

- 一 天明四甲辰年本殿大破ニ及ヒ寄附銀之儀相願處銀十貫目ノ高當年ヨリ三個年ノ間ニ市中ヨリ寄附可致旨被命之
- 一 寛政二庚戌年前年ノ寄附銀ニテ普請不行届趣重テ銀三貫七百目ノ高當年ヨリ三個年ノ間市中ヨリ寄附可致旨被命之
- 一 寛政三辛亥年本宮普請成就ニ付九月十五日夜遷宮有之
- 一 同十戊午年六月當社拜殿造營為寄進惣町ヨリ種々ノ

- 一 造り物ヲ捧ケ歌舞音樂等ヲ催シテ金錢ヲ奉納ス其高凡四十壹貫六百五十目餘也依之拜殿神樂所總門等如以前再造之當十月ヨリ工事取掛リ翌未年ニ至テ成就ス
- 一 寛政十一巳未年當社祭禮是迄九月十六日ニ修行致来ル處當年ヨリ十六日十七日ニ修行有之
- 一 文化四丁卯年御奉行曲淵氏在勤之節神主上京申立拜借相願ニ付銀二十枚賜之
- 一 同六巳巳年八月施主有テ御供所并ニ鳥居寄附ス
- 一 文政二巳卯年三月本社拜殿等年来破壊ニ付造營總町ヨリ數品ノ造り物ヲ捧ケ歌舞ヲ催シ金錢米穀ヲ納ス

納ス銀高凡三拾六貫目餘也

- 一 右ニ付同年四月ヨリ修造ヲ始
- 一 文政十一子年八月廿三日夜大風ニテ本殿舞殿屋根損シ御供所并鳥居末社三箇所共倒ス
- 一 天保三壬辰年三月臨時祭禮修行有之
- 一 同年當社總圍練堀並神主居宅修復ス



遠く北へ往き、我々等も、  
凡そ平定、  
尚ほ、  
寛政十一年、  
附、  
又、  
此、

寛政十一年六月、  
此、

寛政十一年七月、  
此、

寛政十一年八月、  
此、

寛政十一年九月、  
此、

寛政十一年十月、  
此、

寛政十一年十一月、  
此、

十代 嶋 男佐磨正重

寛政九丁巳年ヨリ 三十七年  
天保四癸巳年迄

天保四癸巳年六月ヨリ 同九戌年九月マテ 六年ノ間  
松森社ヨリ 兼帯

十一代 嶋 雅樂助重道  
天保九戌年ヨリ

八幡太神宮社

正保三丙戌年建

境内七百坪

長崎村中川郷之内

開創之由緒八本編ニ記載ス依テ略之

一 明和七庚寅年舞殿拜殿建替有之又下段西側ニ在

神主居宅ヲ東側ニ移セリ

一 文化三丙寅年八月境内表口十間二尺是迫ノ生垣取除

練塀築之

一 同四丁卯年九月御奉行曲淵氏在勤之節八幡宮本殿

屋根葺替并舞殿拜殿修復相願ニ付銀三枚被寄附之

一 同年御奉行松平氏在勤之節右同断銀三枚被寄附之

- 一 文化十三丙子年當社神門再建免許有之
- 一 文政元戊寅年十月同二己卯年二月神門再建寄附願處兩御奉行ヨリ寄附銀賜之
- 一 同四辛巳年十二月同六癸未年正月御奉行ヨリ各白銀等寄附有之
- 一 同十一子年八月廿三日夜大風ニテ拜殿并ニ廊下屋根其外所々損境内ノ杉木根返中折廿本
- 一 天保七申年御奉行久世氏銀二枚寄附有之且ツ追々信仰ノ諸人寄附致スヲ以テ同年十二月本社葺替并登廊下共修造ス

- 一 同十亥年二月拜殿側ニ御供所先規ノ形方二間ニ再造之
- 一 同年當社八幡宮鎮座ヨリ貳百年相當ニ因テ三月十四日ヨリ日數十日之間祭禮修行有之

- 五代 豐常陸介正信 安永五丙申年三十七年迄
- 六代 豐上總介正直 文化九壬申年迄文政八乙酉年迄十四年
- 七代 豐刑部正道 文政八乙酉年ヨリ

天保十亥年四月左馬助卜改

水神社

承應元壬辰年建

- 一 境内千三拾九坪七合九夕 八幡里之内 伊良林郷之内
- 一 開創之由緒ハ本編ニ記載ス依テ畧之
- 一 明和五戊子年本殿造立有之
- 一 同七庚寅年施主有テ舞殿拜殿造立有之
- 一 天明六丙午年本殿舞殿大破ニ付地内山手ノ方ニ引直ニ脩復致ス
- 一 文化元甲子年當社於境内御用毛纏打立場所被仰付打立小屋壹軒建ラレ八月十九日ヨリ唐人職人二人日々打立トシテ出會毛纏打立有之尤地下職而三人

右手傳トシテ罷出ル御奉行肥田氏成瀬氏右打立為  
見分每度相越サル

一 文化二乙丑年御目附遠山氏毛氈打立為見分相越サル

一 同年十月唐船二拾艘ヨリ銀五貫目船主共相願寄附

致スヲ以テ居宅等建替

一 去ル子年以來境内ニラヒテ毛氈打立唐人罷リ出ニ付文化

二乙丑年十二月右為手當銀七枚並打立小屋凡賜之

一 文化四丁卯年十一月本社大破ニ及ヒ右修復料トシテ唐船

二十艘ヨリ銀五貫目寄附有之

一 文政二巳卯年七月舞殿拜殿再造有之

一 同八酉年神殿木ノ玉墻取除キ石玉墻ニ修築並ニ假柵門建之

一 同十丁亥年境内鳥居脇ヨリ芝居小屋木戸口明地面境練堀

修築ス

一 同十一戊子年定攝待小屋八幡町ヨリ補理寄附之

一 同年八月廿三日夜大風テ本社舞殿拜殿屋根破損境内松

樹壹本倒ル

一 天保三壬辰年二月本殿拜殿ノ間ニ祈禱所并廊下凡新造之

一 天保十己亥年九月神主常磨上京繼目相濟許状ヲ

請相模ト改旦又社人澁江民司許状アツテ大和ト改名ス

一 龍吟魁...  
 一 天保十三年...  
 一 文政七甲申年三月...  
 一 同十下九代...  
 一 同十下九代...  
 一 同十下九代...

神崎船魂社

延寶八庚申年建

境内二千五百坪

浦上淵村木鉢郷之内

開創之由緒八本編ニ記載ス依テ略之

- 一 文化十一甲戌年四月御奉行牧野氏當社華表眞神號額染筆ニテ寄附有之舊ノ華表修復ヲ加ヘテ華表ニ建
- 一 同四月唐船主中ヨリ銀三貫目高追々寄附免許有之
- 一 同十二乙亥年六月神主居宅五間ニ四間半ノ本家建
- 一 同年六月總所相對勸化ノ儀因願被免之
- 一 文政十子年八月九日夜大風ニテ鳥居並ニ神主居宅倒石墻崩損ス
- 一 天保八酉年七月御奉行戸川氏ヨリ銀三枚寄附有之

一 天保十子年七月御奉行田口氏ヨリ銀三枚寄附有之

一 文政十三年八月廿七日御奉行大原三郎高次郎主事高松南陵

一 同奉六月廿四日御奉行高松南陵

一 同十二月廿六日御奉行高松南陵

一 同四月廿五日御奉行高松南陵

五代 内田隼人允敬貞 安永四年ヨリ 寛政七年迄 廿二年

六代 内田主計允茂成 寛政七年ヨリ 同十二年迄 六年

七代 内田右京介善貞 寛政十二年ヨリ 文政四巳年迄 廿二年

八代 内田左京英賢 文政四年ヨリ 後兵庫ト改

伊勢守

馬場郷之内

聖堂 正保四丁亥年建

境内五百四拾五坪半

開創之由緒ハ本編ニ記載ス依テ略之

一 天明八戌申年御奉行水野氏在勤之節月並講釋唐

通事唐音勤學ノ會等再興セラレ當地儒者高松南陵

命シテ助教トシ村岡武兵衛講釈世話後トシテ毎月定

日ヲ以テ講釋并唐通事會等ヲ相勤シテ依之筆墨

一 寛政三辛亥年康熙字典壹部佩文齋詠物詩選壹

部月令廣義壹部御奉行水野氏被寄附之

- 一 寛政四壬子年十月 聖廟所々及大破ニ付拜借相願ヒ
- 一 銀十八貫目拾五個年賦ニ拜借免許有之
- 一 同八丙辰年十三經註疏壹部御奉行中川氏被寄附之
- 一 同年羣書治要壹部御奉行手附近藤重藏寄附也
- 一 同十一巳未年王氏十二家諸船主ヨリ毛氈廿枚寄附有之
- 一 文化三丙寅年十一月御奉行曲淵氏在勤之節 聖廟
- 一 講堂并門々書藏破損ニ付右修復建替等入用拜借銀
- 一 相願ニ付普請中為取締掛リ乙名兩人并書記役書物
- 一 改手傳ノ内壹人宛場所附被命翌年二月上旬ヨリ經
- 一 營ヲ始メ同八月下旬ニ至テ成就

- 一 右普請入用拜借銀拾六貫五百五拾目餘會所出銀被
- 一 免之
- 一 文化五戊辰年文獻通考壹部佚存叢書壹部御奉行
- 一 松平氏被寄附之
- 一 同七庚午年五番船主劉培原ヨリ 聖像ノ厨子ヲ寄附ス
- 一 同八辛未年御製增訂清文鑑壹部御奉行曲淵氏
- 一 在勤之節聖堂藏備ノ書籍ニ被仰付之
- 一 文政三庚辰年九月淵鑑類函壹部二十套御奉行箇
- 一 井氏被寄附之
- 一 同七申年十一月御奉行高橋氏書籍三十種百五十本



- 一 寄附有之
- 一 文政八酉年九月高橋氏書籍十四種百十一本寄附有之
- 一 同十二巳丑年 聖廟講堂書籍藏門々大破ニ付修復料拜借相願處銀十五貫目免許有之同年四月廿日ヨリ取掛リ同十二月ニ至リ全ク成就ス
- 一 同十三庚寅年 聖廟修復料備ノ為メ壹船ヨリ白砂糖二百斤宛百艘限リ都合二萬斤ノ高差送り度旨在唐兩荷主ヨリ願ニ回テ免許有之
- 一 天保十己亥年唐通事唐韻勤學ノ會再興被命如舊規毎月三席ツ六之日ヲ定メ當年六月ヨリ集會ス右付

筆墨料トシテ銀五枚聖堂ニ賜之

- 一 同十庚子年二月亥七番船主沈綺泉ヨリ聖廟ニ額二枚聯二對旗二對敬奉ス尤何レモ古昔之文句ナリ
- 一 同年向井雅次郎林家ニ為修學出府回願免許四月發崎同十二月歸郷ス
- 一 同十二辛丑年新渡書籍之内天方至聖實錄年譜一部二套十本右ハ專ラ邪宗門ノ旨趣記載セシ書ニ付同年四月九日於聖堂燒捨被命以來御禁書ニ被仰付之

等所有之

一 文政八年九月五日...

一 文政九年...

一 文政十年...

一 文政十一年...

一 文政十二年...

一 文政十三年...

一 文政十四年...

一 文政十五年...

道 六代 向井元仲 富

寬政八丙辰年四月戸田采女正殿命令ヲ以テ御役

儀相續蒙 仰御切米御扶持方共如以前被下置之

七代 向井雅次郎兼哲

文政十丁亥年閏六月大加賀守殿命令ヲ以テ御役

儀相續蒙 仰御切米御扶持方共如以前被下置之

一 文政十一年九月九日...

道觀經營之部

真言宗當山派醍醐三寶院末寺

大生山威福寺寶正院

慶長十二丁未年建

境内六百三十二坪半

長崎村馬場郷之内

開創之由緒ハ本編ニ記載ス依テ略之

一 享和三癸亥年九代惠隆繼目官職ニ上京致スニ付難及自力先例申立格別ノ詔ヲ以テ銀三百目可給旨被命之

一 文化二乙丑年御奉行肥田氏在勤之節天滿宮神輿修復ノ儀相願ニ付銀三百目賜之

一 同十四丁丑年九月天滿宮本社拜殿再建

新修... 醍醐三寶院末寺... 大生山威福寺寶正院... 慶長十二丁未年建... 長崎村馬場郷之内... 境内六百三十二坪半... 開創之由緒ハ本編ニ記載ス依テ略之... 享和三癸亥年九代惠隆繼目官職ニ上京致スニ付難及自力先例申立格別ノ詔ヲ以テ銀三百目可給旨被命之... 文化二乙丑年御奉行肥田氏在勤之節天滿宮神輿修復ノ儀相願ニ付銀三百目賜之... 同十四丁丑年九月天滿宮本社拜殿再建

一 文政四辛巳年本門再建 林秋雄再建

新味麻・甘腰三百日敷

一 文政二丁丑年味麻・甘腰四百日敷 天淵宮林秋雄再建

味麻中立林保 結く以て勝三百日下舖言跡命

一 享和三年壬午六月外惠新繼自宮御・土京鼓入甘腰四百日

開險立由繼本舖・結く以て勝三百日下舖言跡命

敷内六百三十二軒半

享和三年十月

大基山御詠者寶正院

享和十二年十月

真言宗當山院 臨臨三寶聖末寺

直勝臨營之陪

官隆 明和五戊子年ヨリ着坊廿二年

八代 寶正院 惠海 寛政元巳酉年ヨリ 在住十二年

萬福院 寛政十二申年ヨリ着坊四年

九代 寶正院 惠隆 享和三癸亥年ヨリ

一 天台宗 英彦山靈仙寺末寺

如意山本覺寺

元和元乙卯年建

一 境内二百八十六坪餘

爐粕町之内

一 開創之由緒本編記載又依テ略之

一 享和三癸亥年二月御奉行肥田氏在勤ノ節十六代豪珍

本山工任職繼目之禮相勤度趣ヲ以テ右路用ノ儀相願ニ付

銀壹貫目賜之

一 文化元甲子年御奉行成瀬氏在勤ノ節衣鉢料トシテ銀

六百目十ヶ年賦ニ拜借被免之

一 同四丁卯年當寺儀於安禪寺耶

御宮御靈屋勤向年来因相勤一代限り銀七枚ツ、年々為手

當賜之

一 文化五戊辰年當寺工御預御陣貝取戻ニテリ壹羽ハ玉泉院大教院壹羽ハ寶輪寺工御預替ニ相成ル

一 文政八酉年十月看坊入峯修行入費拜借相願ノ處同年十

二月准先規銀壹貫目賜之

一 同十一子年當寺掛持飯盛山豊前坊ノ社數年大破ニ付如先規

再建願免許有テ同年七月ヨリ修造ノ處同八月九日夜大風ニテ彦

山並ニ豊前坊鳥居其外所々損ニ兩山ノ樹木根返中折夥ニ因テ倒

木拜領ニテ材木ニ相用ヒ再造ヲ催シ同十二月ニ至テ成就ス

一 同年八月廿三日夜大風ニテ豊前坊鳥居并常攝待壹個所杉木

三本吹倒ス

一 同十三庚寅年飯盛山豊前坊社祭祀之節毎年東中町ヨリ攝

待小屋建來處近年小屋材木都テ朽損ニ難組立ニ目テ當三月

願ノ上二間三間外ニ差却ニ二間ニ二間半常攝待小屋一軒建之

一 天保三壬辰年九月十日風雨ニテ飯盛山豊前坊常攝待一個所并

同社拜殿前石鳥居一本吹倒ス

一 同四癸巳年三月去ル子年八月廿三日ノ夜大風ニテ吹倒セシ豊前坊ノ

常攝待一個所如先規再造之

瑞光院 安永二癸巳年ヨリ再勤  
省坊十七年

瑞光院 後瑞光院下改  
寛政元己酉年ヨリ省坊十四年

瑞光院 寛政元己酉年ヨリ  
享和二壬戌年ヨリ 在住十年

成満院 文化八辛未年五月ヨリ  
省坊八個月

文化九壬申年 以来興善院ヨリ兼帯文政二己卯年迄八年

十五代 瑞光院 教海 安永二癸巳年ヨリ再勤  
省坊十七年

十六代 瑞光院 後瑞光院下改 豪珍 寛政元己酉年ヨリ省坊十四年  
享和二壬戌年ヨリ 在住十年

成満院 文化八辛未年五月ヨリ  
省坊八個月

文化九壬申年 以来興善院ヨリ兼帯文政二己卯年迄八年

宰相 文政二己卯年ヨリ同八酉年ニテ  
後豪教ト改

十七代 勝行院 豪教 文政九丙戌年ヨリ

十六  
塔  
文正六年六月

率  
文正六年六月

文正六年六月

塔  
文正六年六月

十六  
塔  
文正六年六月

十五  
塔  
文正六年六月

真言宗當山派醍醐三寶院末寺

無凡山神宮寺 寬永元甲子年建

境內四千六百二十五坪餘 浦上山里村里郷之内

開創之由緒八本編ニ記載ス依テ略之

寬政四甲辰年唐人費晴湖額并對聯寄進ス左記之

慈

額

雲

普

聯

天竺國中現白衣佳相

落伽山上見紫竹真身

寬政六甲寅年唐船主共相願ニ奉船四步銀ノ内ヲ以テ

銀三貫五百目奉納ノ儀免許有之



一 寬政六甲寅年院宅再建有之

一 同十一己未年唐船主某左之通額聯寄附之

萬方慈額

聯 做箇好人心正身安魂夢穩  
行些善事天知地鑑鬼神欽

母

一 文化六己巳年當寺工是迄唐船壹艘リ銀百五拾目ツ

送り銀致ニ来ノ處諸船主因願增銀被免都合二百

五拾目宛送り銀ト相成ル

一 同九壬申年二月拜殿護摩堂修復有之

一 同十二乙亥年鐘樓堂地所替免許有之

一 文政元戊寅年二月鐘樓堂地所替再建同三月堂供養有之

一 同八酉年二月亥關庫裏再建

一 同十一子年八月九日夜大風三石鳥居崩ル山中ノ樹木百

三十本吹折ル

一 天保二辛卯年八月護摩堂一字再建

一 天野五代 威福寺 安永四乙未年ヨリ  
寛政二庚戌年ニテ兼帶

一 三十木六代 智藏院 隨應 寛政二庚戌年ヨリ在住十四年

一 同五七代 地藏院 覺應 享和三癸亥年ヨリ在住七年

一 同八四六代 萬福院 文化六己巳年ヨリ省坊八年

一 同九八代 篤賢 文化十四丁丑年ヨリ

一 同九二子 寛政二庚戌年ヨリ

真言宗當山派 醍醐三寶院末寺

寶正山如意輪寺金剛院 寛永十七庚辰年建

境内三百二十拾五坪餘

開創之由緒ハ本編ニ記載ス依テ略之

一 享和三癸亥年六代實訥是迄一派觸頭タルノ處本山

ヨリ御調子ノ次第有之當時觸頭御差止ニ相成ル

一 當寺去ル亥年本山ヨリ袈裟頭被差止處文化六己

巳年歸職申付有之

一 文化八辛未年本社舞殿拜殿先年ノ通乾向再建ル

一 文政十一子年八月九日夜大風ヲ表坂通り崩楠木一本吹倒

一 節本石灰町地内非人小屋打潰非人ノ子三人即歿ス

一 文外八辛未年本寺焼焚地丈平血地内再建

一 五辛未年神中甘旨

一 當寺去山辛未年本山ノ茶寮改築並立丈外六丁

一 享味 金剛院 實認 安永七戊戌年ヨリ寛政九丁巳年迄看坊廿年

一 寛政十戊午年ヨリ文化十三丙子年迄在住十九年

一 看坊 琢正院 文化十三丙子年ヨリ看坊四年

一 七代 文政二己卯年ヨリ 貞明 同四辛巳年ニテ 在住三年

一 寶五山 文政四辛巳年ヨリ 寶輪寺ヨリ兼帶

一 真言宗當山派 醍醐三寶院末寺

真言宗當山派 醍醐三寶院末寺

大福山寶輪寺聖壽院 寛永十八辛巳年建

境内三百坪餘 長崎村高野平郷之内

開創之由緒八本編ニ記載ス依テ略之

一 明和八辛卯年本堂一字造立ス尤是迄本堂觀音堂

二字有之處去ル戌年類焼セシニ曰テ當年四間ニ二

間半之一字トナシ兩本尊此所ニ安置之

一 當寺本門明和三丙戌年大火ノ節類焼後自房ノ門

正面ニ引直之有之處大破ニ付享和二壬戌年七月再

建相願ニ付被免之

- 一 文化元甲子年當年甲子二月十五日ヨリ三七日間  
本尊大黒天開帳又同四月十六日御奉行肥田氏代  
叅給人
- 一 同年五月本山三寶院御門主大峯登山ニ付右供奉入  
用トシテ拜借相願ニ付銀六百目十ヶ年賦ニ拜借被免之
- 一 同年九月於本寺直末ノ蒙免許
- 一 同二乙丑年九月本門左右小門共再建成ル
- 一 同五戊辰年八月異船渡来ノ節從先規公儀御陣貝  
大當寺預リタルノ處吹方等現住寛儼心得タルヲ以テ觸  
下共召連御奉行所出馬ノ節致供奉度旨回願達

聽聞自然急務モ有之節召連候者共名前取調子  
可申出段被命各名左之通言上ス

觀智院 神宮寺 威福寺 快行院 琢正院  
金藏院 威力院 泉良院 圓臨坊 正山

但金藏院陣貝調練回無精貝役免除外ニ圓性院工  
依願被命且ツ圓臨坊病身ニ付免除

右當寺配下修驗連名上覽此度陣貝致調練御用有  
之節ハ可相勤段賞美有テ以來異船渡来ノ節ハ御奉  
行所備向ニ可被差加旨被命令之

- 一 同年御陣貝壹羽別段御預テ添都合ニ羽當寺ニ

一 被預置之

一 同月本山派彦山徒陣貝御用可相勤旨曰願免許當寺工入門吹方等調練ス

一 同年十二月當寺所傳ノ陣貝立聲十個條目錄書記ニ御奉行所工進獻ス

一 文化六巳巳年正月曰願御備用支度料御手當銀二枚宛當寺并ニ配下貝役山伏共工被下之

一 當山派本山派彦山徒一同異船渡来ノ節ハ帶刀致ニ度雖願ト強テ帶刀ニモ不限傳來ノ脇指ニテモ可帶旨被免處宗風古格ニモ拍ル旨ヲ以テ押テ帶刀ノ儀願ニ付

一 當年正月十八日免許有之

一 去ル辰十月當寺工御預添ノ御陣貝掛細掛緒無之ニ付當己正月仕立被命

一 當寺儀觸下并ニ弟子筋ノ山伏其外本山派彦山派等陣貝吹方被命處夫々致指南追々調練ノ趣達廳聞御賞美有テ自然異國船渡来臨其場混雜不致様且ツ山伏共進退ノ儀ハ重立可取計旨當年二月被命令之

一 當年三月御陣貝幅紗仕替被命淺黄羽二重袷幅紗

二張成ル右絹小口ニ左ニ記載ス

文化六歲舎巳己夏四月

命新調之

一 同年五月異船渡来ノ節ハ旗合檢使船健行丸其外船々工貝後山伏七人乗組七候間合圖次第波戸場工駈附檢使差圖ヲ請乗組可申旨曰テ七人ノ名前可言上旨有命令テ當寺配下山伏ノ内四人本山派ヨリ兩人彦山派ヨリ壹人都合七人言上ス

一 當年阿蘭陀船入津ノ節貝役ノ者共早速馳付テ都合宜ク相勤タルヲ以テ六月御褒詞有テ向後白帆注進合圖

次第貝役山伏共ノ内沖手船々工乗組ノ者ハ是迄ノ通御奉行附人數ハ半減ノ出方ニ相心得尤異船ニ致治定候ハ不殘西御役所工駈附可申旨被諭置之

五代

寛儼

享和元辛酉年ヨリ

*[Faint bleed-through text from the reverse side of the page]*

真言宗當山派

前熊山南光寺不動院

寛永十八辛巳年建

境内百拾八坪餘

今籠町之内

開創之由緒ハ本編ニ記載ス依テ略之

一 享和元辛酉年七月ヨリ文化四丁卯年七月迄銀貳貫

目總町中ヨリ寄附ス

一 文化四丁卯年本堂修復有之

*[Faint bleed-through text from the reverse side of the page]*

一 五代 不動院 快賢 明和六巳丑年ヨリ文化七庚午年ニテ 在住四十二年

一 文化七午年ヨリ泉良院者坊十一年

一 六代 文政三庚辰年ヨリ同六癸未年ニテ 慈延 在住四年

一 文政六未年ヨリ泉良院者坊五年

一 同十亥年ヨリ神宮寺ヨリ兼帶天保五午年八月迄

一 義幢 天保五午年九月ヨリ看坊

一 真言宗普賢山派

天台宗本山派 白川聖護院末寺

廣德山大行寺 萬治元戊戌年建

境内百七拾二坪半 今博多町之内

開創之由緒ハ本編ニ記載ス依テ略之

一 文化十癸酉年祈禱所再建

一 文政元戊寅年上京申立拜借相願ノ處銀六百目拜借

免許有之

一 同十一子年御救銀拜借相願寺坊新ニ造立翌丑年八月ニ

至テ成就ス



至千代後

同十一千半時... 蘇子... 蘇子... 蘇子...

長山

一 文如六代

般若院

長山

寬政九丁巳年ヨリ般若坊文化三丙寅年ヨリ在任共十年

一 文如十代

般若坊

圓良

文化三丙寅年ヨリ般若坊八年

開禧七代

般若院

順良

文化十癸酉年ヨリ在任六年文政元戊寅年迄

八代

善光院

榮壽坊

文政元戊寅年ヨリ般若坊同八酉年迄八年文政八酉年ヨリ

蘇山六代

天台宗本山派 白川聖護院末院

天台宗本山派 白川聖護院末院

能滿堂大教院

正保三丙戌年建

境内二百七拾坪

伊勢町之内

開創之由緒ハ本編ニ記載ス依テ略之

- 一 享和元酉年本堂年来大破ニ及ビ之處當年再建有之
- 一 文化三丙寅年本堂拜殿大破ニ及ビ修復相願ニ付銀十枚賜之
- 一 同五戊辰年御陣貝一羽當院玉泉院右西院ニ被御預置之
- 一 同九辛酉年祈禱所大破ニ付再建造取掛翌十癸酉年五月成就
- 一 文政十一子年八月九日夜大風ニテ自坊ノ棟木柱吹放裏門一ヶ所并表門練塀損ス

平素門懸...

一 文始十一年八月廿六日...

一 同大市平...

一 同正...

一 文外...

一 享味...

一 開...

一 敷...

一 天...

一 天...

當山派泉良院

慶安四辛卯年建

境内百拾九坪八夕

今籠町之内

開創之由緒八本編ニ記載ス依テ略之

一 天明六丙午年稻荷社此節施主有テ一間半四面ニ再建

ニ妙見尊相殿ニ安置之

一 文化三丙寅年拜殿大破ニ付當時解キ取有之

一 文...

一 文政三丙寅年秋... 天龍院 寛政九丁巳年ヨリ者坊六年

一 天保六 五代 泉良院 正盛 享和二壬戌年ヨリ 在任三十三年

一 天保五甲午年ヨリ南光寺者坊義幢兼帶者坊

當山成泉身創... 今嘉四三

當山派金藏院

延寶五丁巳年建

境内四拾二坪二合四夕四才

今籠町之内

開創之由緒ハ本編ニ記載ス依テ略之

一 當院四代惠海在任ノ時明和三戌年大火ノ節堂社悉ク

類焼以來處々轉住ニ寛政九年一派威福寺工住職引

越ニ付今籠町ノ院地不用トナリ願之上出来鍛冶屋早

林何某ニ讓渡ス後今博多町工假リニ移住ス

一 文政元寅年十一月今博多町ヨリ八幡町大神何某地面六

間三尺借リ請轉宅イタス處境内狹隘ナニ因テ同二卯

年鄰地西川何某ノ地壹個所六間八尺ノ所讓リ請借リ

地共都合十三間一尺トナル

一文政八酉年八月本門建

一同十一子年八月廿三日夜大風テ祈禱所一字倒ス

一 天保十二丑年本堂再建并自坊修造ス

寛政元酉年ヨリ威福寺兼帶文化元子年迄十六年

五代 成現 文化元甲子年ヨリ

### 本山派大學院

元禄三庚午年建

境内七拾八坪餘

八幡町之内

開創之由緒ハ本編ニ記載ス依テ略之

- 一 安永元壬辰年境内狹隘ナルニ因テ社後ノ屋舖地五間四方借リ廣ク本殿拜殿ヲ引移之有形ノ通り再造セリ
- 一 享和二壬戌年當院柵門再建立有之
- 一 文政十一戊子年七月施主有テ本殿玉垣再建之

本山成大學寺別

天保三癸卯年

五代 圓成

安永六丁酉年リ 在住廿七年

四代 長天

享和三癸亥年リ 在住五年

三代 圓成

文化四丁卯年リ 在住十年

二代 長天

文化十三丙子年リ 在住十四年

一代 諦妙

天保元庚寅年リ

當山派快行院

享保八癸卯年建

境内八拾八坪

長崎村高野平郷之内

開創之由緒ハ本編ニ記載ス依テ畧之

- 一 享和二戌年當院堂場再建有之
- 一 文化九申年當院居宅大破ニ付境内南手ニ引直建替
- 一 文政五年五月本尊辨天堂寶形屋根二間四面ニ再建ヲ催ニ同六年八月ニ至テ修造悉ク成就ス

寛政十四年六月十八日

一 寛政十四年六月十八日 寛航 明和六巳丑年ヨリ在任十七年

一 天明六丙午年ヨリ無住九年

一 賢剛 寛政六甲寅年ヨリ在任廿九年

一 賢祥 文政五年ヨリ看坊

一 賢剛 文政五年ヨリ

香山旅社

社僧 寶泉坊 寛永十一甲戌年建

境内百九拾坪三合 爐粕町之内

開創之由緒ハ本編ニ記載ス依テ略之

一 寛政元巳酉年九月本社大破ニ及ニ拜借相願之處年来

安禪寺手代リ等相勤ルヲ以テ銀壹貫目賜之

一 寛政三辛亥年十一月

御宮御靈屋御用出精相勤ルニ付御手當トシテ此節限リ

銀壹貫目賜之

一 寛政十戊午年正月

御宮御靈屋御用深量老年ニテ無懈急相勤ル詎ヲ以テ

一生之間年々銀拾五枚宛被下旨被命之

一享和元辛酉年依願以來興善院卜相改クノ儀免許有之

一同三癸亥年正月安禪寺

御宮御靈屋御用向深量及老年迄無滯相勤メニ勤功ヲ

以テ是迄一生之間年々銀十五枚宛被下置ニ處以來後

住共猶又可被給旨被命之

一文化七庚午年繼目入費申立合力雖相願免許無之ノ處

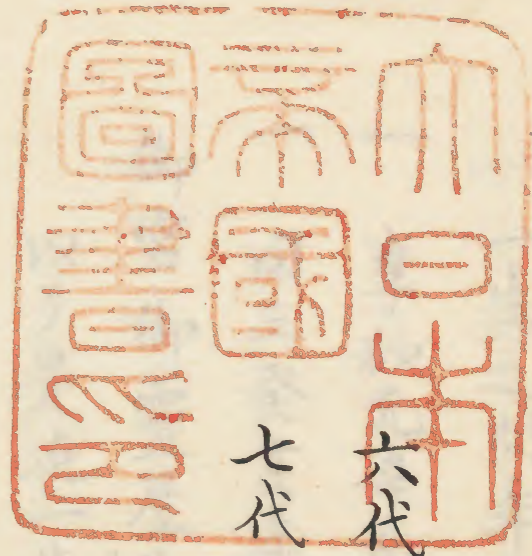
先住深量數年堅固相勤シ詎ラ以テ同人ニ銀七枚被下

旨被命之

一文政十一戊子年本社大破ニ付修造取掛翌丑年成就ス



Faint vertical text on the left page, likely bleed-through or a secondary record.



興善院

六代 常雲坊

文化七庚午年ヨリ 在任十四年  
文政六未年ニテ

七代 常妙坊

文政七申年ヨリ

一 往去攝天可被給言被命之  
一 文化七庚午年 繼日入書中 立身ヲ難知 繼克其志 志之ヲ  
其 繼深量 數年 堅固 相和 叙了 以了 同人 之 叙 七 被 下  
音 被 命 之  
一 文 政 十 一 戊 子 年 本 社 大 破 身 修 造 取 風 聖 十 年 成 就 之



