

延喜式

春宮

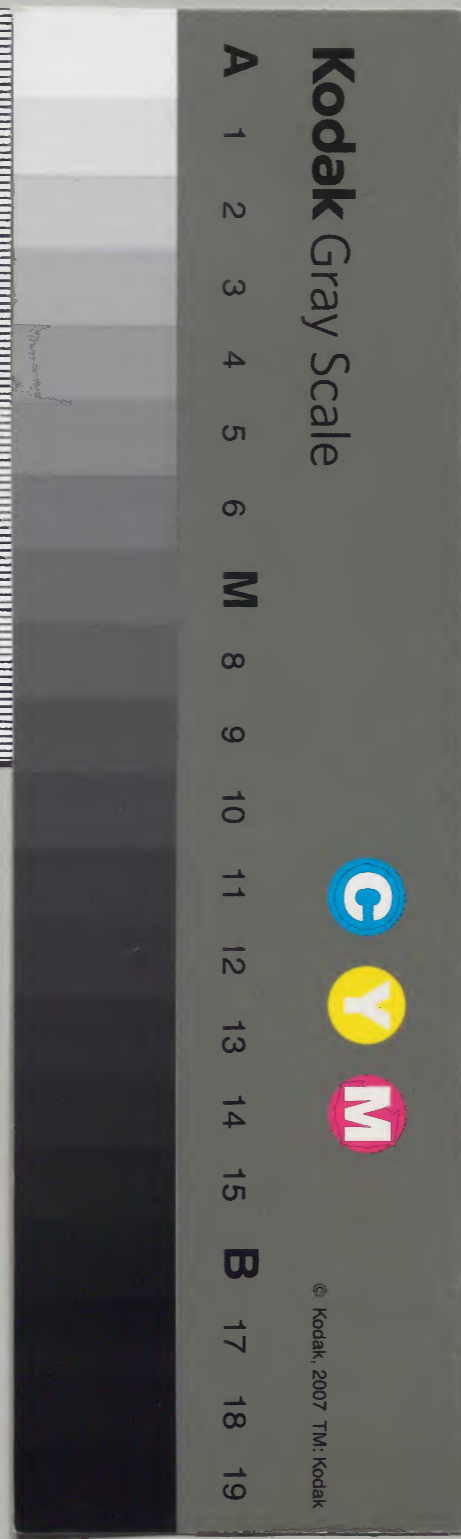
四十三

農商務省  
和圖書  
第二九三二號  
共一五册

太政官文庫  
和書門  
八三二一  
一七七一  
五〇二七  
册架函號類

內閣文庫  
和書  
八三二一  
三三一號  
五〇册  
七九函  
一三架

內閣文庫	
番號	和 8321
冊數	50 ( 43 )
函號	179 65



延喜式卷第四十三

春官主膳  
主殿

春官坊

元日逢明

二日三日  
日准此

主殿署

立火爐於殿庭

進一

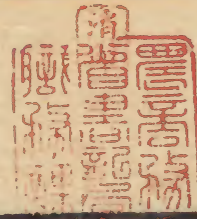
人主藏佑已上一人率典藥官人昇御藥案出自

東細殿南進立殿庭版南典藥寮官人侍醫等

就案下即調藥酒侍醫先嘗次進嘗之然後授

典藥典藥率女嬬等并主膳供御有采女四人

候殿東廂便從東方進供事訖主藏典藥等官



延喜式卷第四十三

人共昇案退出至千三日賜祿官人二人侍醫  
一人各絹一疋若五位者賜衾一條史生一人  
醫生八人各細布一端典藥一人衾一條女孺  
八人綿各五屯並用坊物

賢

朝賀儀

前一日坊官率屬官設東官次於大極殿東廊  
昭訓門外北掖所司各供其職大藏設東宮幄  
於大極殿東南掖部寮施黃端帖於幄下傳大

夫及侍從四人座於幄東西向北上

傳座大幄  
八尺大夫

座去傳三尺侍從  
差退左右分設

主藏設胡床於幄下帖上西

向坊官設亮及帶刀舍人胡床於幄北南向西

上其日依時刻傳以下諸侍從內舍人各著朝

服參詣共候東宮駕輦以下出帶刀舍人服上

儀服被甲脚纏未額列立前後左右兵衛尉志

各率兵衛陣列門外立前後至東廊外降輦就

次著禮冠

若未冠者  
雙章髻

禮服帶劔又竭者著禮服

以坊大夫為之若與侍從進引東宮出次舍人無者他四位得之三人執紫蓋以隨之亮帶仗率帶刀舍人等在前行諸衛亦如常儀自東廊昭訓門入就幄座執蓋者立於幄後傳以卡以次就座亮率帶刀舍人等就幄北胡床坊官率史生并舍人十人簡容止人侍廊內東北庭群官入就位訖傳禮者擬雜役進引東宮出幄事見儀式朝拜訖還宮如來儀是日設御次於豐樂院依時刻東宮更服朝服某已

延喜式卷四十三

上若諸侍從入候宮西細殿南主殿署設輦於南階下舍人六人相分隨輦前後東宮駕輦進一人執芻主執履若微雨主殿令帶刀舍人行立前後亮已史以上一人執大笠上若諸侍從奉引東宮出自西門左右侍衛如常至宮門外東宮降輦就次左右兵衛候時昇東階就殿上座學士并藏人亮進及主藏佑已上各一人帶刀舍人六人並候近衛主膳入就內膳內膳供御膳主膳隨即奉陣頭主膳并每月一日五日十一日十六日廿一日膳諸節并每月一日五日十一日十六日廿一日廿六日參入內裏儀亦如之其二日東宮拜

延喜式卷四十三

三

中宮儀見  
中宮式

二日受官臣朝賀儀

其自遲明主殿署設東宮座於前殿東廊西向

典儀進出自東細殿南設官臣版位於殿庭坊

官在東管監署在西舍人分列東西俱異位重行北西

相對為首設典儀位於群官東北贊者坊屬在南

差退俱西向北上又設官臣次於門外坊官東

管監署西重行相向以北為上左右兵衛各屯門

外列仗如常官臣依時刻集南門外各服其服就

位亮啓請中儼近仗就陳東宮朝服以出近仗

時動東宮即座西向亮啓外辨左右兵衛尉各

一人率兵衛二人開門典儀贊者共入就位宮

臣上下以次入就位立定典儀曰再拜贊者兼

傳官臣在位者皆再拜官臣為首者前昇首西

階當西第三間北折進東宮座前東跪賀其詞

曰新年能新日尔萬福乎持參來波拜供奉良父登

申賀訖俛伏興復位官臣俱再拜東宮即令喚  
亮亮稱唯昇自西階當東宮座前東西跪兼令  
降詣官臣西北東面宣令其詞曰御命有利宣  
訖官臣稱唯俱再拜訖宣令曰新年能新日尔  
万福乎平久受賜禮登訖官臣稱唯再拜儂蹈  
再拜亮復位典義曰再拜贊者兼傳官臣在位  
者皆再拜訖以次退出兵衛闔門東宮降座以  
入近仗器陣典儀徹版位

群官賀

同日受群官賀儀

前一日大藏木工設帷幔於南門外當日遲明  
左右兵衛各屯門外主殿署洒掃前殿設東宮  
座於東廊西向親王南向東上參儀以上北面  
東上四位於南榮北北向東上不昇殿者座於西  
細殿東廂北上樂官座於南庭差西親王已下  
座群官賀畢設官臣朝賀訖式部入自西門立標坊屬安  
位之依時刻文武群官會集門外次亮量時刻啓

請中儼近仗就陣式部列群官於門外位亮啓  
 外辨東宮服朝服即座左右兵衛尉各率兵衛  
 二人開門式部入置群官版位於殿庭又掌儀  
 式部位於群官東南贊者二人式部錄位在南差  
 輔退俱西向北上亮乃入昇自西階差東北面立  
 訖群官五位已上入就庭位六位已下就門外  
 位內外列定東宮降座而立若大臣不在掌儀  
 唱再拜贊者兼傳群官皆再拜群官為首者一

人昇自西階當西第三間北折進東宮前東面跪  
 賀凡其詞曰新年能新日尔萬福乎持參來波  
 拜供奉良又申訖降復位群官俱再拜東宮即  
 令喚亮亮稱唯前東面跪兼令降詣群官西北  
 東面宣令曰新年能新日尔萬福乎平又永又受  
 賜利坐部宣若大臣已上不訖群官再拜亮還  
 比至階下掌儀唱再拜贊者兼傳群官再拜東  
 宮即座群官退出亮亦退掌儀贊者以次退出

既而親王已下侍從已上更入就位俱再拜訖  
奉觶即以五位即為之持空盞コウザン前授テ為首者群官俱再  
拜訖間外自西階各就座俱五位就西殿東廂座坐定雅  
樂寮入自南門就座主膳奉坊官行群官饌行  
觴一周雅樂寮作樂ナシ行觴五周坊官積祿物於  
殿庭主藏陣盛衣被櫃於祿物北行觴九周樂  
止雅樂寮退出亮於庭中唱四位五位名唱之  
賜祿物四位小褂衣ウキキ一領五位綿十屯訖テ文藏

人各持小褂衣一襲賜親王已下大納言已上  
又持同衣一領賜中納言三位參議又持褂衣  
一領賜非參議三位并四位參議訖群官以下  
並再拜而退出所司閉門

御會

九正月八日東宮參御會所設次於昭訓門內  
北十四日亦同其終日若不參者差進已上一  
人勞問衆僧其詞曰大波法師多知比來侍利  
坐布良狀問尔退止仰給布事乎曰

延喜式卷四十三



節

九十六日踏歌妓自内裏退出從東南門入候殿東庭近仗分居東西細殿廂東宮朝服把笏即摩妓出自東踏歌畢即於殿上賜酒肴其祿細屯綿五百屯請内裏節料賜之内裏女藏人四人在妓中別給袷各一條用坊物

卯杖

九正月上卯早且東宮參於内裏坊官率舍人四人預擇定容兒端正同位者昇御杖案隨之天皇御紫宸殿坊官大夫以下四人昇案東宮杖入日花

門昇自南階安簀子敷上退出即入中宮獻亦如之訖還宮左右兵衛各屯門外及開門如常儀帶刀舍人服中儀分頭陣階下主殿署官人率舍人等昇机參入自南門安庭中罷出坊官率品官舍人等各捧杖東西相分入立庭中大夫差進啓曰正月能上卯日能御杖供奉氏進良久申給登申令曰置之主典已上俱稱唯轉登安案上退出次大舍人寮次兵衛府並無啓辭

射禮

九正月十七日射禮節。東宮參豐樂院步射。射手帶刀十人著未額脛巾。坊進一人執帶刀歷名札趨就左近陣西南頭西向立奏。宸儀不幸屬唱之其詞曰御子乃官乃司劍。波岐舍人姓丸事畢。還宮如常。

饗

九春秋二仲月上丁。東宮觀釋奠講說。享畢木工掃部設東宮床於執經高座東南向。坊宮設東宮次於堂院東北。其日依時刻待從四位二

春日

人五位二人入雙西細殿南主殿署設輦如常。儀亮啓請發引東宮駕輦以出。大夫以下及帶刀舍人各侍衛如常。儀侍從俱引東宮出自西門左右兵衛亦如常。儀至大學東門降輦以入。先升廟堂再拜先聖先師訖入自講堂南東掖門留次。式部率刀祢列門外。東宮乃入自堂北東戶就座講畢。還宮如來儀。

九二月上申十一月亦同奉春日祭幣帛五色薄純各

八尺。裹以調布并薦。差亮令奉。亮若有障差。藤原氏五位以上。

差加史生一人。舍人一人。前一日。遲明。使官令

持幣帛。入自東門。安東。細殿南案上。預樹三殿。簀上。

署設東官座於前殿南向。舍人四人。昇幣案。立

庭中。退出。進藏人等。昇自南階。使者相副。技之

擲。廂座南。使者等退出。更捧幣。參入安机。使者

降侍階下。舍人退出。東官服朝服。就廂座。官主

捧麻。入跪庭中。解除退出。東官兩段。再拜。舍人

祭

入昇幣案。使官隨即退出。東官待使者過細殿

南。即復本座。使者更集於坊廳前庭。官主捧麻

解除訖。達前所主馬。署官人令牽御馬二疋。與

使共參於社下。御馬毛付櫛。舍人名簿前一日進坊。

凡二月上旬。十一月中。子亦同。奉大原野祭幣五色。薄絕

各八尺。調布二丈一尺。裹幣料。其儀同春日祭。祖

使進一人。差加舍人一人。

使等裝束料

六位一人當色一具。絹三疋。綿六疋。細布四端。八位一人當色一具。絹一疋。細布一端。曝布三端。持幣丁料絹調布一端。

大禰

凡四月上旬十二月進之奉進冬大神祭幣帛五色絹各八尺。裹用調布并薦送拜儀一同使進一人冬舍人一人幣帛持一人。申送辨官下知當國。

平野

凡同月上申十月亦同奉平野祭幣帛五色薄純各六尺。裹以調布。其日平且大藏木工設東宮次。

幄床於神殿東庭坊官設座於床上。掃部設東宮座於神殿前西向。依時刻坊官并侍從以下入候西細殿南人數同上主馬設駕列立殿庭舍人八人從之。東宮御駕帶刀舍人行立如常二人並行坊官以下進引東宮出自東門。左右兵衛陣列如常。坊官以下於宮城門外騎馬至神院外。東宮下駕神祇官迎供神麻灌鹽湯訖入就次。親王已下就座之後出自次就幄西座。神祇官就祝。

詞座大藏輔供木綿鬘於東宮神祇官兩段再拜東宮亦拜群官同拜讀祝詞訖神祇官兩段再拜東宮亦拜拍系群官俱拜禮亦如之畢即還宮如來儀中臣預候宮外供神麻東宮有障差進已上一人奉之主馬署供奉御馬同春日祭

凡同月中酉奉賀茂下上松尾三社幣帛社別五色薄綿各三尺調布一端裹以調布并薦差

賀茂

亮令奉

亮若有障差學士

若加史生一人走馬舍人二

人即申送辦官下知當國其日遲明使史生率

舍人裹幣六捧

社別二捧

使官率史生等令持幣帛

入自東門安東細殿南案上

預樹二高案於二簀上

主殿

署設東宮座於前殿南廂北向史生及舍人惣

八人俱昇幣案進昇自南階使官相副扶之樹

廂座北使官降侍階下史生舍人退出東宮服

朝服就座官主捧麻入跪庭中解除退出即東

宮兩段每拜史生舍人入昇幣案使官隨即退  
 出東宮待使人過細殿南即復本座使官更集  
 於坊廳前庭宮主捧麻解除畢使官以下向內  
 藏就庭座松尾社祢宜祝二人候于內藏史生  
 一人舍人一人各捧幣帛進授祢宜祝等即內  
 藏給饌畢各達前所  
 凡藥師寺寂勝會讀師布施料絹六疋綿北五  
 疋調布十端韓擗一合加臺每年送彼寺但有王

會 巽勝

氏中宮者彼職送之

凡四月廿八日牽駒前一日設次於武德殿南

所司立幄坊官設御座當日東宮先就次候時昇殿

五月

凡五月五日典藥寮進菖蒲官人率侍醫一人

藥生等持菖蒲案候西門外坊官令舍人引迎

入就西細殿南典藥官人以下昇供料雜給料

案各一脚進立殿庭退出主藏官人舍人惣八

人入昇案退出附藏人所雜給料附坊官前一

日設次於武德殿南

所司立幄坊  
官設御座

當日東宮先

就次候時昇殿

凡同月六日東宮參入如昨日騎射射手帶刀

十人著小松指衣射五寸的坊進一人執歷名

札自左右近衛陣南頭趨當於殿東南階西向

立奏

凡六月一日

十二月一日亦同

內藏寮允屬各一人納御

櫛卅枚於柳筥居高案而昇之入自西門立於

前庭退出主殿署官人一人率舍人三人自東

細殿南參入昇案退出御櫛收藏人所案返寮

凡六月十二月晦日未刻主殿署樹班幔於南

庭東鋪席一枚於南階下神祇官縫殿寮官人

以下辨備雜物入候西細殿南于時東宮就座

縫殿官人持荒世服參入喚繼二人和世服從

於其後各置席上

荒服東和服西

退出宣旨率女孺三

人出自殿南戶宣旨進侍於東宮座

西女孺降

自南階一人取筓一人取荒服昇殿授宣旨受  
之奉觸身體返授女孺受之降置席上結果如  
初次供和世服其儀如前訖宣旨以下退歸絳  
殿寮及喚繼參入撤之進以上二人進立庭中  
啓曰御麻又御贖進登神祇官姓名候登申令  
曰喚稱唯退出揚聲喚神祇官稱唯捧麻進庭  
中令曰參來神祇官稱唯昇自南階供之訖退  
出次供御贖物事見神祇官式事畢給祿神祇官五位

一人四疋若六位中臣女二疋十二月准此

九七月廿五日相撲節前一日設次於神泉苑  
當日東宮參入如常

九九月九日平且典藥率女孺等供吳茱萸訖  
賜祿典藥御衣若帶五位御被一條女孺等細屯綿四十屯是日東宮參入

節會如相撲日

九十一月一日陰陽寮進曆其日乞以上二人

率曆博士史生等持安曆函案候西門外坊官

曆



令舍人引迎入就西細殿南陰陽乞以上共昇  
案進立殿庭退出主藏佑以上二人率舍人出  
自東細殿前進昇案退出即曆收藏人所案還  
本寮

鎮魂

凡東宮鎮魂日所司裝束宮內省同御成刻主  
膳監官人二人 佑已上一人 率膳部八人昇御  
膳高机二脚主藏監官人二人 佑已上一人 率  
舍人八人昇御服高机二脚坊官二人 進屬行

列主殿署官人二人兼燭相從左右兵衛各四  
人陣列前後向祭處入自南門到堂南東階前  
而留立舍人昇階陣高机於東壁前訖官人以  
下相率而出宣旨量時乃參就座式部引刀祢  
參入就座坊官已下相從就東細殿所司給木綿  
鬘訖坊官率屬官等移就堂東帷神祇官二人  
宮內丞一人侍從一人坊進已上一人內舍人大  
舍人坊舍人各二人和舞訖坊官已下率舍人

參入立階前令舍人昇机退出如初儀絲綿賜御巫御

衣奉返御匣殿高机收坊

九十二月晦日典藥寮進白散屠菰一案雜給

料丸藥一案其日平且官人率侍醫藥生等進

之如五月五日供菖蒲儀但屠菰者進與侍醫

比封漬御井

九十二月晦日戌時追儺坊官率品官舍人等

候南門外兵衛開門如常內裏儺聲始發大夫

以下各執桃弓葦矢入立庭中俱作儺聲分出

諸門

九行幸之時須宣可攝監署各供其職隨地便

宜張設帷幔

九東宮初立頓料絹一百五十疋調布五百端

調綿五百屯錢百五十貫文白米百斛黑米百

石鹽北斛油八斗

九東宮湯沐二千戶

九六月一日内藏寮供御擲卅枚十二月亦同

九八月二日御被料長絹卅疋。白綿二百屯。申

管請受

九十二月二日來年雜用料絹三百疋。綿七百

屯。絲五百絢。調布一千端。銀一千口。錢五百疋

御履革四張誠文革二張 申官請受

九十二月十一日陰陽寮啓來年御忌

九晦日昏時神祇官祐以上一人必用中臣氏坊有此氏聽

使用令持神麻候西細殿南東官把笏著座訖

進良年神祇官大中臣△麻呂候止申令云召

進稱唯退出立上聲召之。大中臣稱唯捧麻趨

立。令云參來稱唯昇首南階。供之。東官取撫四

度訖退出如御於北殿者進迎引參入。至中殿

前。進更參入供旧例宣旨命婦受取供之訖退出授大中臣

受退出訖御巫備御贖候宣旨所宣旨命婦率

御巫參入供訖退出

九御薪一千三百卅七荷以得考舍人并雜色

人所進供用五百廿一荷主膳監料八百廿六荷主殿署料

九月料紙百八十張筆四管墨一廷請圖書寮

輕幄一具班幔十條長八條短二條黃幔六條緋絲十

四方輕幔柱一百四枝班幔料五十枝黃緋幕

廿條絕十四條布六條幕折廿枚柱四十枝

右幄幔納主殿署坊官隨預請換

紫端帖四枚厚薄各二枚綠端卅二枚厚薄各十六枚黃端

三十二枚厚薄各十六枚料紫帛三丈六尺八寸六分

紫絲一兩二分綠黃帛各三疋五尺一寸二分

絹六疋四丈七尺一寸綠絲八兩黃絲八兩紫

革四十條二條各方七寸十五條各方六寸十條各方五寸三條各方四寸二條

各方黃革卅二條十六條各方五寸十六條各方四寸調布廿三

端三丈八尺熟麻大卅六斤十三兩出雲席四

十枚四枚各廣五尺卅六枚各廣四尺東席卅二枚葉薦一百

十八枚折薦九十六枚

右年料坊官請受供之

黃端茵二枚 四位一人五 折薦茵廿三枚 進屬各三

人監署官 並隔三年申官請受

九正月廿二日賜馬料官人一人參大藏省 七月

亦同

九二月廿二日賜祿坊官五位并六位已下率

監署官人等參大藏省 若五位有障具狀移

九十一月中旬日大宿官人歷名申辦官

九帶刀舍人卅人分配侍衛

九帶刀舍人卅人節服緋襖卅領黃袍卅領料

絕十五疋黃絕十五疋帛卅疋大衣料緋細布

十五端綿百五十屯並申官受大藏省

九二月十日啓帶刀舍人春夏祿文 人別絹二疋調布二端

八月十日秋冬祿文 加綿二屯並用坊物 同月二日春秋

料鹽申官請受 各六

九帶刀舍人步射騎射各十人亮定手番訖設

饗給祿步射人別衾一條長加袷小袖衣一領騎射半臂

汗衫各一領長加單小褂衣一領亮若有障大夫代之

九四月十一日請騎射節主殿署今良當色料

調布一端緝布四端二丈解文申辨官

九雜色人百五十人式兵二省相通與考

九坊舍人六百帶刀舍人取蔭子孫及位

子但外散位帳內職分位分資人一百人隨闕

通補又取白丁一百人一補每年批人內遷任把務并諸衛一府

舍人之類並隨闕補替自餘依理解却之輩待

考解補但白丁舍人未叙之前無故不上替聽

補白丁其叙位之後依病不上並在六百人內

并遷他之替以雜色人補之

九舍人五十人糧受大炊寮

九五月廿一日請舍人百人衣服解文進中務

省十一月十一日十二月四日造守中藥料草藥受典藥寮

主膳監

日料

主膳

米七升九合八勺四撮粟子二升五合

右自大炊寮進之

月料

糯米九升糯糲一斗一升二合五撮粟子糲三升三合七勺五撮米糲各一斗一升二合五勺粟子三斗四升九合九勺黍子二斗九升二合五勺小麥二斗四升七合五勺藁子五升六合四勺大豆小豆各九升七合五勺胡麻子一升

五合一勺荏子四升九合五勺酒一斗五升酢

一斗二升糖一斗四升八勺五撮油一斗六升

一斗二升供料醬五斗二升五合未醬一斗一

四升膳所燈料升二合五撮滓醬七升五合一勺五撮鼓三升

三合六勺七撮鹽四斗六升三合五勺鳥腊十

五斤七兩二分脯八斤七兩東鯪卅六斤九兩

薄鯪八斤七兩隱岐鯪廿五斤五兩堅魚一百

五斤七兩二分煮堅魚熬海鼠各七斤二分蛸

鳥賊各卅二斤八兩螺卅斤押年魚十五斤七兩  
二分雜魚腊卅斤八兩鮭卅二隻半能登鯖一  
百卅五隻鮫楚割卅斤久惠脯十二斤十兩乞  
魚皮十四斤一兩鮓皮十五斤十一兩醬鯪卅  
條堅魚煎汁三升一合五勺海鼠腸三升八合  
二勺七撮腸漬鰓胎貝鮓雜鮓各二斗二升五  
合醬菰九顆半芥子二升九合九勺三撮紫菜  
十一兩一分海松一斤二兩二分海藻五斤七

兩小凝菜八斤四兩二分於期菜四斤三兩三  
分鹿角菜十一斤四兩滑海藻十二斤十兩二  
分于棗子一斗三升搗栗子二斗八升七合三  
勺一撮干栗子六斗七升五合生栗子一石八  
斗七升五合于杪子卅七連半胡桃子一斗四  
升九合椎子二斗九升二合五勺橘字卅五蔭  
掇橘字二斗二升二合五勺

並小月減  
一日料

牟料



御手巾紵四條別長九尺 絹大篩二口別長八尺 絹小篩

十口別長一尺六寸 絹小豆篩二口別長一尺五寸 絹井篩二

口別長七尺為給 漿缶絹帊一條長一尺五寸 大篩六口

別長四尺 純小篩六口別長二尺 生絲一兩二分四銖刷

三分二朱縫篩并曝布單三條漿缶一口覆料

五尺竈蓋料板蓋後盤各五口徑八寸盛水 冷

三尺五寸水槽一口口闊二尺深六寸 膳案二脚一脚長四尺弘

脚長三尺二寸弘外居案一脚長三尺六寸弘

尺二寸中案一脚長二尺六寸弘一尺 盛案一脚長

尺弘二尺擇案一脚長二尺九寸弘一尺 洗案

高一尺一脚長三尺九寸弘一尺 中取案二脚各長六尺

尺九寸高一尺九寸御水案一脚日一腰持二枝

寸手長一尺六寸箕一技筋竹五十株篋竹八十株雜用 瓠八十

柄明櫃四合管四合御巾 鹿管二合擇 缶四口

二口納漿二口陶由加二口 手湯戶一口口闊九寸

級水部手水底闊一尺一寸腹徑一尺 手水槽一口口闊二尺

尺九寸深一尺三寸

尺八寸 居手水槽案一脚 長三尺五寸弘二  
 深七寸 轆木蓋五口 各加膳部六人各裨一條 長各  
 部五人裨料各八尺裨五條料曝布各四尺巾  
 一條女孺等巾四條料二丈四尺望陀布一端  
 一丈二尺薪五百卅一荷  
 右坊依主膳監解申官請受餘監署所請物  
 准此  
 主殿署

弁料

沐槽一隻 加案覆絕一條 長八尺 浴槽一隻 加案覆  
 暴布一條 長五尺底 弘二幅 牀一脚覆暴布一條 長六  
 二池由加三口覆絕二條 各長五尺 由加九一  
 幅 口覆絕一條 表裏布各長三尺弘一幅 圓槽一隻  
 加案覆暴布一條 長五尺 据案一脚覆暴布一條  
 長六尺 弘二幅 絕篩七口 圓篩五口 各四尺 緝篩一薄絕  
 篩三口 各長一丈 唾盤巾布一條 長三尺 箕敷布一

條長一丈一尺弘二幅打掃巾一條六尺拭巾一條七尺管二

合ハシ鹿管二合御巾紵布六尺生絲一約土錠形

一口土唾盤二口土盤二口土瓮八口ハシ廳二口

覆暴布二條各二尺乳缶四口覆布四條各一尺陶

瓮六口叩瓮十口洗盤二口明櫃二合油瓶二

口足短坏十口加盤燈燭脂燭布一端一丈四尺

八寸燈油月別三斗小月減一斗箕敷布一條長八尺弘三幅

洗拭御殿庸布二段邊舊請新欵五口他亦准此橐七百

八圍

延喜式卷第四十三

延喜式卷第四十三



