

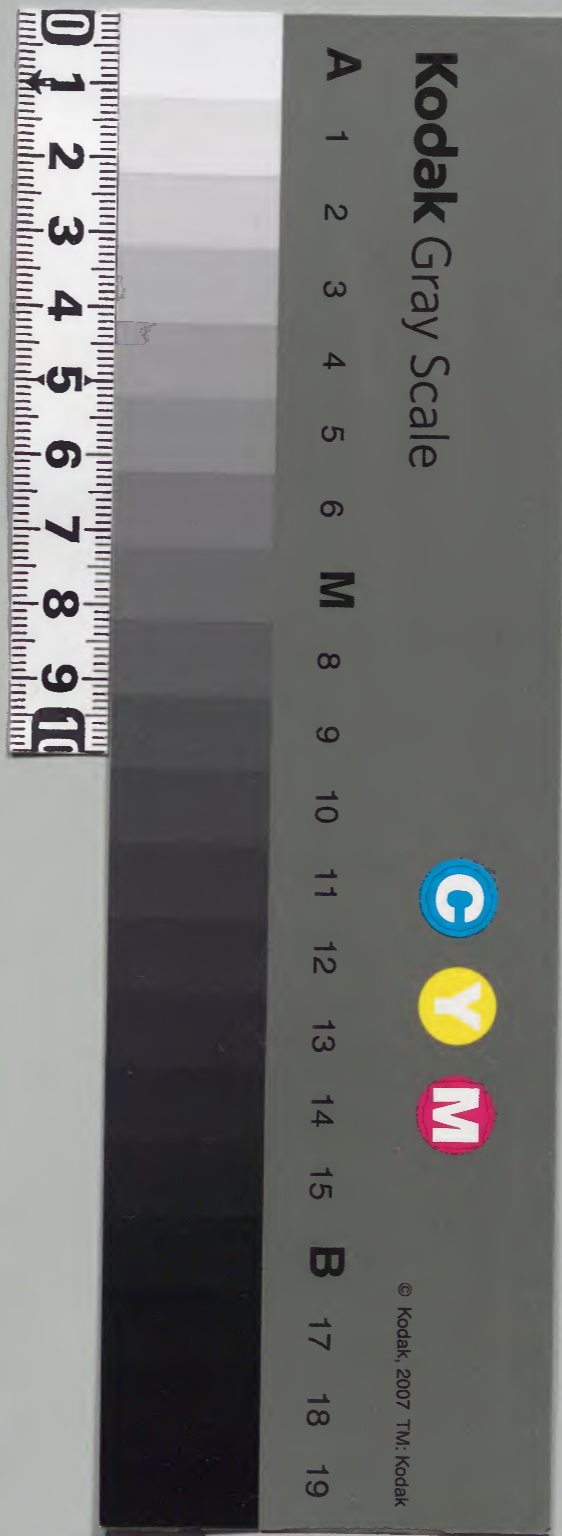
冢註六記中庸 第三

本示

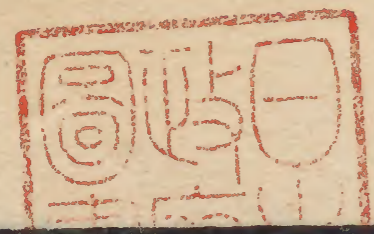
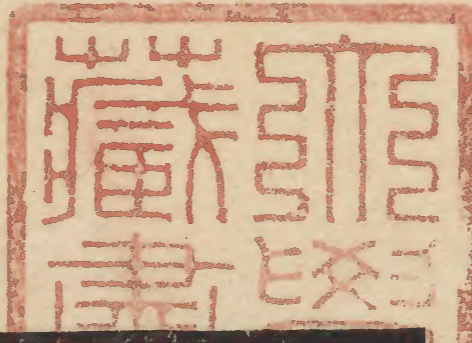
和書門類		
二四一四二號	六四函	一三架
六册		

內閣文庫		
和書類	二四二號	九函
	六册	

內閣文庫		
番號	和	24142
冊數		6 ( 3 )
函號	191	92







註中庸序

淺草書庫

乘藏

廣書

孔子曰中庸之為德也其至矣乎民鮮能久矣  
 中庸何為至矣乎哉所謂中庸者生民之所以  
 受于天而為性之德也何以謂之商書曰惟皇  
 上帝降衷于下民若有恆性克綏厥猷衷中也  
 傳曰民受天地之中以生所謂命也周書曰天  
 惟與我民彝詩曰民之秉彝好是懿德曰恆曰  
 彝曰庸皆是常也常者何也民之常也民之常  
 者五常是也五常何也曰父也母也兄也弟也

一、已三  
 中庸序  
 一  
 綴楷定



子也。夫人既受中於天，以生則有此五者而能義能慈能孝能友能弟者，乃生民之常而即是性之德也。斯人固以中庸為性也，則其庸言庸行亦不可以不中也。然而凡天下之物皆不能無兩端，則人心之感物而動者，亦或流乎兩端，而其言行失於中者衆矣。是以唐虞之命曰：汝允執其中。商書曰：建中于民。周書曰：民心罔中，惟爾之中。此人心之所發，雖乃有未中者，而在上之人能執其兩端，用其中於民，則民不斲五

常之性而好是懿德，將以無過不及之行，故曰斯民也。三代之所以直道而行也。此之謂民能中庸也。嗚呼！中庸者，天下之至德而人人所可固有，然唐虞之德邈矣，而往三王之道黯矣，而息自周一失其柄，以至乎孔子之時，世污政荒，而民鮮能久矣。況及孔子既沒，七十子漸喪道義，愈裂也。諸子百家之流，蠢蠢而起，攀高釣深，各道其所見，各德其所行，作奇辯邪說以惑彼罔中之民，而至反謂聖人之道以為偽作者矣。



當是時乎。子思嘗困於宋，奮然而發憤，近取諸孔子，遠徵諸虞帝，作為中庸之書，所以明聖人之道本天本性，生民之不可須臾離而防彼異端之口也。故首言曰：天命之謂性，率性之謂道，脩道之謂教。蓋是一書之要領也。且此之三言，以虎視之大與湯誥之文，其義如合符節，則疑本諸此焉。與其曰：天命之謂性，則不所謂上帝降中于下民乎。其曰：率性之謂道，則不所謂若有恒性乎。其曰：脩道之謂教，則不所謂克綏其

猷乎。而東漢以來，及于我朝，日本說者先不得於首之三言，則多謬乎一篇意義，終失中庸之為中庸矣。迺或以五行為旨，或以心法為宗，而觀其為說於先王之道於孔子之教，所未嘗見，皆執己所見以誣性與天道，則其弊猶陷乎異端哉。近又二三儒者，頗生一見者有焉，或謂中庸之言肇出於孔子，而以此篇為論語之衍義，或以樂之六德有中和，祇庸孝友，謂為中與庸德行之名也。吁，亦弗哉。夫述



而不作信而好古不孔子之意乎而至乎其設  
 教雖乃有所斟酌焉然古所無而豈有肇言之  
 者耶假饒其於今無可見者猶孔子之所以稱  
 述乃知先王之典蓋嘗有之也且以中庸之一  
 言都為論語之行義者亦何憤憤焉乎又如周  
 禮大司樂以樂德教國子分以為六則所謂中  
 與庸亦不與今同如今之所載君子中庸小人  
 反中庸回之為人也擇乎中庸自是總攝之名  
 豈存言一二德者哉況子思據此言以作為一

書則其本天本性之義固存于中庸之名也凡  
 如此輩好自立異言以覬覦先儒而欲更為一  
 家然其於聖人之道猶窺之於牆外者而未得  
 其門而入則一是一非焉能為有焉能為亡又  
 此書舊以為四十九篇之書則今之一篇其一  
 篇之全者與秦火之餘所以摺拾者與是實不  
 可知也是實不可知則或以脫簡錯誤論其章  
 次者亦皆妄也虎之今所以註者乃專守先王  
 之典兼孔子之教以為之規矩而唯詳文義而



已復不用私意措議論於其間庶幾在位君子苟不為利口所眩明乎至誠之道而以布中庸于民乃是子思之素意而爾

安永六年丁酉十二月丙寅  
天明七年丁未三月重訂

冢田虎序



六記第三

中庸 日本信濃 冢田虎 註

天命之謂性 天命猶君父之命也。臣子謂天之賦與以命。人人者性。人之常性。是

所以生所謂命也。周書曰。民惟與我。民彝。率性之謂道。則有父子。有兄弟。有夫婦。有朋友。有君臣。

存者。為道傳曰。賤妨貴。少陵長。遠間親。新間舊。乃。是性之常也。順性者。存逆性者。亡。亡者。非道。

小加。大淫。破義。所謂六逆也。君義臣行。父慈子孝。兄愛弟敬。所謂六順也。去順效逆。所以速禍。

也。推應。脩道之謂教。教者。詩書禮樂是也。蓋有以知焉。脩道之謂教。教者。詩書禮樂是也。蓋有

有爭心。則人將去。順效逆。故先王立四教。以修順性之道。而使人不失其中。詩書義之府也。禮

一、已三 中庸 一 眾者



樂德之則也。奉義據德以定命也。商書曰。惟皇上帝。降中于下民。若有恒性。克綏厥猷。惟后疑今之。三言。蓋本于是矣乎。

道也者不可須臾離也可離非道也。離並力智。猶道路然矣。出入不可不由焉。人生則有彝倫。有彝倫則有常道。苟由此道則順性而存。不

由此道則逆性而亡。先王見教之可化民。因其有親父母之心。以教之。愛因其有嚴父母之心。以教之。敬。凡人倫之道。因其性。情以立教者。皆如是矣。故須臾離之則不可也。若夫索隱行怪。於日用離之。而可。乃謂之非道也。是故君子戒慎乎其所不睹。

恐懼乎其所不聞。君子之道。不可須臾離。故也。莫見乎隱。莫顯乎微。不見不聞。隱微謂其所

也。懼也。莫見乎隱。莫顯乎微。不見不聞。隱微謂其所

外者無不發。動於中。譬如草木華葉之所。以顯現者。在根株之中。此小人之所以為隱微。而君子反以。故君子慎其獨也。君子知微之顯。為著明也。故君子慎其獨也。現而不須臾離道。故不離。其獨處也。小人不思道之。不可離。故閒居為不善。無所不至。

喜怒哀樂之未發謂之中。發而皆中節謂之和。

樂音洛。下中丁仲反。○喜怒哀樂。非性也。感物而發。動者也。其未發之前。曾無一情之可見於性上。則無所偏。謂之中也。及其既發。而無固滯乎一端。不失人情之正。節則無所阿。同謂之也。中也者。天下之大本也。和也者。天下之達道也。人性之所受於天。曾無一情之可見焉。皆以中也為性者也。然則中也者。天下之人所固有。而喜怒哀樂之本也。故謂之大本。其感物而所發者。不失人情之正。節。乃道之所以立也。然則



和也者。達天下一之人。而可致中和。天地位焉。萬物育焉。天中者也。然感物而所發。或陷偏僻。以失其正。乃是性情之欲也。故人君之治民。專節其情。欲而務致中和之政。教則德通於天地。而風雨不失時。寒暑不替。節山不崩。河不溢。而天地得其位。天地得其位。則民生蕃庶。百穀豐熟。而萬物以生育焉。若在上之人。乖性而不致中和。隨欲而發政令。則逆天。地故臨時而災害並至。無如之何矣。是以周官三公。論道經邦。燮理陰陽。臯陶謨曰。同寅協恭。和衷哉。

仲尼曰。君子中庸。小人反中庸。此稱仲尼者。使人受中。于天。以為常性。常性者。五常是也。父義。母慈。兄友。弟悌。子孝。能行此五者。無過不及。此之曰中庸。君子志於道。故順性而能中。庸。小人

性而反中庸也。君子之中庸也。君子而時中。小人之中庸也。小人而無忌憚也。君子之中庸也。固以君子之德。而不須臾離道。故莫時不中。常其德行也。小人反中。庸也。固以小人之心。而不思道。不可離。故無所忌憚。為不義行也。

子曰。中庸其至矣乎。民鮮能久矣。鮮。息淺反。言中庸。生民之常。而為天下之至德矣。然自唐虞三代之隆。而下。天下之人。鮮能中。庸者。今既久矣。嘆世衰微。

子曰。道之不行也。我知之矣。知者過之。愚者不及也。道之不明也。我知之矣。賢者過之。不肖者不及也。知者。之知音智。先王之道的。因性情之。彜以立教法。則無不中。庸也。然人



生氣質之稟。或有不齊。而且衰。世教化裂。乃智者。鼻先王之道。而高己之。所見是。以過之。愚者。以道為高。遠而謂我不可得。而行。是以不及之。賢者。行過於中。而以道為不足。為不肖者。行不及於中。而以道為不能。為人莫不飲食也。鮮能知味也。鮮息淺反。道者不可須臾離。然以少也。譬如下人。日飲食。然能。子曰道其不行矣夫。知其味。而調和者。則少矣。子曰道其不行矣夫。夫音扶。明。王不興。民不能中。庸。故嘆道之終。不可行矣。以上三言重引。以見當時學教衰廢。而中庸之德。不明。風俗頹敗也。

子曰舜其大知也與

人者雖自古王者多也。獨嘆。舜好問而好察。通。虞帝所以為大智者。以是也。

言隱惡而揚善。執其兩端。用其中。於民其斯以

為舜乎

善者則隱而不宣。其善者則播而。不匿。然衆論之不同。乃執持其兩端。輕重厚薄。必量度之。擇其無過不及者。以用之。治民。其無遺善可知矣。蓋舜之美名。彌歷萬世。踰越四海。所稱以為舜。以其大智如斯也乎。

子曰人皆曰予知。驅而納諸罟獲陷阱之中。而

莫之知辟也

罟音古。獲胡化反。阱才性反。辟音也。皆所以揜取禽獸者也。言雖人皆曰我知。驅馬。然或使馬驅入乎罟獲陷阱。而莫能知。驅之。以出之。其中乃是人皆曰予知。擇乎中庸。而實不知。驅之。方也。

人皆曰予知。擇乎中庸。而



不能期月守也

期音基。言雖人皆曰。我知擇乎中庸之道。然不能三日旬之頃。

守之。乃是實不知中庸。而其所以擇以爲中庸者。固非中庸之道也。譬之如下。彼妄曰。知驅騁者。也。

夫。中庸也者。常德之行之名也。不日。月守之。則何爲謂中庸。

子曰。回之爲人也。擇乎中庸。得一善。則拳拳服

膺而弗失之矣。

回。孔子弟子。姓顏。字子淵。回。名也。察衆人之言。行擇乎其中。庸者。得聞一善。言見。一善。行則奉持之。著服之。心曾而不忘。失焉。

此。因上章不能守之言。又引之。以

示其實。知擇乎中庸。而能守之者。

子曰。天下國家可均也。爵祿可辭也。白刃可蹈

也。中庸不可能也。

均。平天下。國家。在下。分賦貨穀。之事。是有才智者。乃可能也。

辭。爵祿。不欲苟得。是守廉潔者。乃可能也。蹈。白刃。赴難。是血氣勇者。乃可能也。如三者。才。能

勇。敢之所致。而在一時之計。則其事似難。而實

也。若夫。常人。不能期月守。則其事似易。而實所以爲難也。

子路問強。子曰。南方之強與。抑而強與。子曰。

字也。其人好勇。故問如何。是強。子曰。南方之強與。北方之強與。抑而強與。所謂強者。南方之強與。北方之強與。使

之。擇二方。寬柔以教。不報無道。南方之強也。君

子居之。逆來受而不報。能忍人。之所不忍。而持

剛強。以此。君子之所居。行也。南方。主生。衽金革。死

育氣。以象。君子之強。故曰。君子居之。衽金革。死



而不厭北方之強也而強者居之

社而審反。厭於豔反。○社。

席也。金戈兵之屬。革甲曹也。而強與上文同。而汝也。社席金革臨難而不顧其身不厭死而務

勇悍此子路之所居行也。北方主殺伐氣以象血氣之勇。故曰汝強者居之。子路嘗鼓瑟。夫子

誠其有北鄙殺伐之聲矣。故君子和而不流強哉矯中立而

不倚強哉矯。矯居表反。下並同。倚依彼反。○矯。強貌。凡和者易流移。然君子中節。

而不失所發。中立者易偏倚。然君子執兩端而不失所守。所歎以爲強也。國有道不

變塞焉強哉矯國無道至死不變強哉矯。塞則反。○國有安祿位。則易變前日之所守。然君子

平生之所行。然君子至死不改其操。所歎以爲強也。君子所

謂強者。非北方之強類。其寬柔似弱而不失。其常不變。其志能存果烈者。實所以爲強也。

子曰素隱行怪後世有述焉吾弗爲之矣君子

遵道而行素當作索。求也。凡人之情。厭常悅奇。故求隱僻之理。爲怪異之行。人亦

將稱述之。而有傳于世。然非可以爲訓。則聖人

不爲之矣。何者。君子隨順先王之道而行。其義故言行無不中庸。半塗而廢。吾弗能已矣。君

子依乎中庸智愚賢不肖。雖有不及之差。乃鮮能有終。唯聖人遵道而不能已矣。何者。君子固

依乎中庸而不離道。何半塗而廢之有焉。遯世

不見知而不悔。唯聖者能之。君子之道費而隱。

遯又作遁。徒頓反。費如字。○君子之遯世也。不

苟索隱行怪。以欲爲濁。世所稱述。自樂道而不







得<sub>レ</sub>上<sub>一</sub>下<sub>ノ</sub>之<sub>分</sub>而<sub>至</sub>與<sub>ニ</sub>天<sub>一</sub>地<sub>明</sub>也<sub>也</sub>君子之道造端乎夫婦及其至

也。察乎天地。君<sub>子</sub>之<sub>道</sub>。如<sub>謂</sub>其<sub>小</sub>夫<sub>婦</sub>之<sub>愚</sub>不<sub>也</sub>也。如<sub>謂</sub>其<sub>大</sub>及<sub>至</sub>聖<sub>人</sub>亦<sub>所</sub>不<sub>知</sub>不<sub>能</sub>也。則<sub>萬</sub>物<sub>皆</sub>得<sub>其</sub>所<sub>而</sub>明<sub>察</sub>乎<sub>天</sub>地<sub>也</sub>也。

子曰道不遠人人之為道而遠人不可以為道

道者近<sub>乎</sub>人<sub>性</sub>之<sub>常</sub>而<sub>不</sub>可<sub>須</sub>一<sub>變</sub>離<sub>也</sub>。若<sub>人</sub>之<sub>謂</sub>為<sub>道</sub>而<sub>求</sub>可<sub>離</sub>之<sub>理</sub>務<sub>為</sub>不<sub>近</sub>人<sub>情</sub>者<sub>乃</sub>非<sub>所</sub>以<sub>也</sub>詩云伐柯伐柯其則不遠<sub>詩</sub>幽<sub>風</sub>伐<sub>柯</sub>為<sub>道</sub>也。

法也則執柯以伐柯睨而視之猶以為遠故君子

以人治人改而止。睨<sub>音</sub>詣<sub>也</sub>。此<sub>孔</sub>子<sub>釋</sub>詩<sub>之</sub>言<sub>也</sub>。

遠<sub>求</sub>焉<sub>即</sub>在<sub>此</sub>所<sub>執</sub>之<sub>柯</sub>則<sub>為</sub>甚<sub>近</sub>然<sub>其</sub>睨<sub>而</sub>

視<sub>之</sub>之<sub>間</sub>。自<sub>有</sub>彼<sub>此</sub>之<sub>分</sub>。猶<sub>為</sub>未<sub>近</sub>也<sub>人</sub>之<sub>為</sub>道<sub>不</sub>問<sub>容</sub>髮<sub>初</sub>無<sub>彼</sub>此<sub>之</sub>別<sub>固</sub>因<sub>其</sub>性<sub>情</sub>而<sub>非</sub>

乃<sub>止</sub>而<sub>不</sub>深<sub>治</sub>若<sub>深</sub>治<sub>而</sub>不<sub>止</sub>則<sub>索</sub>隱<sub>僻</sub>行<sub>怪</sub>異<sub>反</sub>為<sub>失</sub>中<sub>正</sub>忠<sub>恕</sub>違<sub>道</sub>不<sub>遠</sub>

施諸已而不願亦勿施於人。忠<sub>凡</sub>為<sub>人</sub>謀<sub>事</sub>以<sub>己</sub>

中心好也。恕<sub>凡</sub>施<sub>事</sub>於<sub>人</sub>反<sub>推</sub>之<sub>己</sub>而<sub>如</sub>己<sub>心</sub>之<sub>所</sub>好<sub>惡</sub>也<sub>違</sub>去<sub>也</sub>勿<sub>無</sub>也<sub>蓋</sub>聖<sub>人</sub>之<sub>道</sub>仁<sub>以</sub>貫<sub>之</sub>

子之道四丘未能一焉所求乎子以事父未能

也所求乎臣以事君未能也所求乎弟以事兄



未能也。所求乎朋友先施之未能也。所求乎朋友信也。此

乎臣忠也。所求乎弟悌也。所求乎朋友信也。此四者即中庸之德行而非高遠之事。君子之道莫尚乎此矣。然及其至也。雖聖人亦有所不能知焉。乃可務而不可必也。故謙之曰丘未能一焉。

庸德之行。庸言之謹。有所不足不敢不勉。有餘不敢盡。言顧行。行顧言。君子胡不慥慥爾。行顧言。言顧行。

之行皆下孟反。慥七到反。○庸德庸言乃所求乎子臣弟友者。而孝弟忠信之德。孝弟忠信之言也。信道不篤者不能行其德。不能謹其言。唯君子能行庸德。能謹庸言。德之所不足則益勉。

行行之有餘則愈謹言。將有言也。則顧其言。行不相副也。胡何也。慥篤實貌。言君子之言行如此。其不輕薄也。

君子素其位而行。不願乎其外。素桑故反。下並向也。君子思不出於其位。故向其所以處之位。而行其所當行而已。非其位之外。又不敢願慕焉。

素富貴行乎富貴。素貧賤行乎貧賤。素夷狄行乎夷狄。素患難行乎患難。難乃且反。○身向處於富貴身向處貧賤則行孝弟忠信於貧也。君子

於富貴身向處貧賤則行孝弟忠信於貧也。君子無入而不自得焉。所入之境則雖有富貴貧賤也。舜之飯糗茹草若將終身及其為天子也。被袵衣鼓琴二女果焉。若固有之。

在上位不陵下。在下位不援上。正己而不求於人。則無怨上。不怨天下。不尤人。援音園。○陵憑陵也。援攀援也。在上位則不陵。

六、已三

中庸

環者室

環者室

環者室

環者室



下子弟臣妾在下位則不援上君父兄長正己身志而不求於外人則無怨于上下上不為天而不與而不怨天謂自得乎人所入也故君子居易以俟命小人行險以徼幸

居易中庸平易之道以待天命小人不能自得焉故行邪媚危險之事以徼求不當得之福

曰射有似乎君子失諸正鵠反求諸其身

古毒反○畫布曰正棲皮曰鵠皆侯之中射之的也射之為藝不求中不中乎正鵠發而不中

反求諸其身使內志正外體直而後欲能中焉君子之道亦猶是矣愛人不親反其仁治人不求諸己引此言以徵正己而不求乎人之文意

君子之道辟如行遠必自邇辟如登高必自卑

辟音譬○君子之道自行諸室家漸以及乎天下如行遠登高必自下近始然後致高遠書曰若升登高必自下詩曰妻子好合如鼓琴兄弟

既翕和樂且耽宜爾室家樂爾妻孥

樂並音洛耽丁南反孥音奴○詩小雅常棣之篇翕合也耽樂甚也孥子也雖八音皆和然不如下琴與瑟之最相和也故以喻妻子之好合此引詩言妻子兄弟和好樂如是而宜其室家

則人倫備矣舍此室家子曰父母其順矣乎

子贊詩之辭言人能宜其室家則父母之

子曰鬼神之神其盛矣乎

也先王明命鬼神以爲黔首之則則百衆以畏萬民以服其德爲盛矣視之而弗見

百衆以畏萬民以服其德爲盛矣視之而弗見

也先王明命鬼神以爲黔首之則則百衆以畏萬民以服其德爲盛矣視之而弗見

也先王明命鬼神以爲黔首之則則百衆以畏萬民以服其德爲盛矣視之而弗見

也先王明命鬼神以爲黔首之則則百衆以畏萬民以服其德爲盛矣視之而弗見

也先王明命鬼神以爲黔首之則則百衆以畏萬民以服其德爲盛矣視之而弗見

也先王明命鬼神以爲黔首之則則百衆以畏萬民以服其德爲盛矣視之而弗見

也先王明命鬼神以爲黔首之則則百衆以畏萬民以服其德爲盛矣視之而弗見

也先王明命鬼神以爲黔首之則則百衆以畏萬民以服其德爲盛矣視之而弗見

也先王明命鬼神以爲黔首之則則百衆以畏萬民以服其德爲盛矣視之而弗見

也先王明命鬼神以爲黔首之則則百衆以畏萬民以服其德爲盛矣視之而弗見



聽之而弗聞體物而不可遺鬼神之視而不聞其聲

如無者也然凡有聲者有定在平一處則於其所不在又不敢措意焉鬼神如無者也則

不可知在此乎在彼乎體凡宗廟所有之物謂不可在諸斯而不體遺者也故陳其宗器設其裳

躬之以盡齋敬也體者謂也使天下之人齊明盛服以

承祭祀洋洋乎如在其上如在其左右齊側皆

羊○洋洋流動充滿貌言鬼神神之德無所不在故天下無或敢侮慢焉者使人自齊戒明潔變

衣冠上以承奉祭祀之神威之流滿也詩曰神之

格思不可度思矧可射思射音亦○詩大雅抑

之篇格至也矧況也射詩作斂厭也言神之夫

微之顯誠之不可揜如此夫○夫皆音扶揜音掩

見不聞而其德之盛以言凡微事之所

子曰舜其大孝也與德為聖人尊為天子富有

四海之內宗廟饗之子孫保之與音餘○舜父

諧以孝為天子其富奄有四海之內宗廟饗之

者謂祖顯頌宗堯之類是饗其祭祀也子孫保

身行道揚名於後世以顯其大孝也故大德必得

其位必得其祿必得其名必得其壽此因舜得

得四海之祿得聖人之名得百有十故天之生

歲之壽以勸君子宜鑒之樹大德也

六言三 中庸 十 環



物必因其材而篤焉故栽者培之傾者覆之音栽

災。培。蒲。回。反。覆。芳。伏。反。○天之生萬物。固必因其材。質。而命。有。厚。薄。故。草。木。之。類。其。栽。植。者。氣。至。而。培。滋。之。其。傾。伏。者。氣。反。而。顛。覆。之。其。於。人。亦。如。是。栽。德。者。其。得。之。如。舜。傾。德。者。其。失。之。如。桀。

紂樂詩曰嘉樂君子憲憲令德宜民宜人受祿于

天保佑命之自天申之樂音洛。憲音顯。佑音右。詩大雅假樂之篇。嘉

詩作假。嘉樂。樂道之意。憲憲。詩作顯顯。今善也。佑助也。言君子有嘉樂之善德。顯然為天下所

知。安民官人。皆得其宜。以受福祿於天。自天保佑之。重命以位祿名壽也。故大德者

必受命命於有德者。天之常也。故大德如

子曰無憂者其惟文王乎以王季為父以武王

為子父作之子述之自古雖聖者眾。然父賢子

無憂。稱之。周之興也。至于大王。肇基王迹。王季

勤王家。盛於文王。大勳未成。及於武王。天下大

定。此不言大王者。且舉其父子之親而已。武王纘大王王季文王之

緒壹戎衣而有天下身不失天下之顯名纘音

音泰。下並同。○纘。繼也。大王。王季之父。古公亶

父也。戎衣。甲冑之屬。武王繼父祖之緒業。一著

戎服。而滅殷紂。以有天下。言其成功之易也。若

是使他人為之。乃諸侯而伐天子。或當蒙亂賊

之名也。然而武王以下奉天順民。不殺一。無罪。不

行。一不義。而討獨夫。紂。故身不失天下之顯名。

而今聞尊為天子富有四海之內宗廟饗之子

孫保之。其既伐紂。革命。則有位有祿。而自后稷



保之位。武王末受命周公成文武之德。追王大王

王季。上祀先公以天子之禮。○周公名且。武王

之弟。武王末年受命。天子命為天子。然不暇制禮。樂以成

文武之德。使明知于天下。而文武之王業。因大

主之所基。王季之所勤。故追王之以尊之也。復

組緝以上。至后稷之先公。祀之以天。斯禮也。達

乎諸侯。大夫及士庶人。父為大夫。子為士。葬以

大夫祭。以士父為士。子為大夫。葬以士祭。以大

夫。○期之喪。達乎大夫。三年之喪。達乎天子。父母

之喪。無貴賤一也。

弟也。天子諸侯不服。期年以

下之喪。服大夫。雖降而不絕。故自庶人達乎大

夫。三年之喪。適孫為祖。及為長子。為妻也。天子

降此喪。服而不絕。故達乎天子。父母之喪。自天

子以至于庶人。上下同服。無貴賤一也。此皆周

公繼文王之事業也。

子曰。武王周公其達孝矣乎。武王周公之孝。不

其祖考之德。業而制喪祭之禮。以上及乎先公。下

施乎天下。萬世實通達于上下。故歎以爲達

也。夫孝者。善繼人之志。善述人之事者也。扶

○音。凡先人有欲為之志。而未能為。子孫不繼。而成

之。則其所志絕矣。凡先人有已成之事。而未成

盛。子孫不述。而弘之。則其所成廢矣。故善繼父

祖之志。善述父祖之事。孝莫大焉。此美武王續



大王王季文王之緒周春秋修其祖廟陳其宗

器設其裳衣薦其時食天子春秋則有冬夏祖廟

適士二官師一宗器先世所藏之重器若周之

赤刀大訓天球河圖之屬也裳衣先祖之遺衣

服祭則設之以授尸也時宗廟之禮所以序昭

穆也宗廟祖廟也宗本也宗廟之次左為昭右

弟群昭群穆以次咸序爵所以辨貴賤也次序

會焉所以明其序也序爵所以辨賢也秩序宗祝有

大夫人之爵所以辨賢也辨人之貴賤也序事所以辨賢也秩序宗祝有

賢不賢也旅酬下為上所以逮賤也為于偽反

之黨互相酬也蓋宗廟之中以有事為榮也

故子弟之下為長上所以逮及於賤者也燕毛

所以序齒也燕於見反齒斷也燕毛祭畢而

也是所以也踐其位行其禮奏其樂敬其所尊愛

其所親考其先王也所尊先王之祖事死如事

生事亡如事存孝之至也始死謂之死既葬曰

也宗廟之禮所以祀乎其先也郊祭上帝郊之禮

也不言后土者省文也明乎郊社之禮禘嘗之

義治國其如示諸掌乎示音視禘非禘禘之

謂也凡宗廟之祭春曰

禘

禘



禮與義互文也言先王報本之意莫深於郊社  
禮嘗上能明乎其禮義則民興於仁治國  
立而可見也示與視通視諸掌言易見也

哀公問政君名魯子曰文武之政布在方策其

人存則其政舉其人亡則其政息謂周典籍其

在典籍苟有賢君賢臣而可任其政則舉而

行之譬如有力者之舉重焉若無賢君賢臣而

行其政則息而廢之譬如薪炭有而火之滅焉

人道敏政地道敏樹則其化之敏速猶地道宜

則其成之敏速也夫政也者蒲盧也夫音扶  
長物故植之樹木也夫政也者蒲盧也夫音扶  
則其成之敏速也夫政也者蒲盧也夫音扶  
一各細腰蜂詩曰螟蛉有子螺贏負之螟蛉桑  
虫也蒲盧取桑虫之子去而變化之以成爲己

子言政之化民俗也故爲政在人取人以身修

身以道修道以仁政然其仁亡則其政息故爲

身之要在於得人而取人之要在於修身爲先

仁者人也親親爲大義者宜也尊賢爲大先王

人倫之道也人倫之道也而人道莫先於孝弟而

也先王是爲仁之本也故親親爲仁之大者

故義者政事之宜也非義者非政事之宜也

也親親之殺尊賢之等禮所生也親親有喪服

也降殺尊賢有班爵之等差禮自此等殺而生

也舊本此下有在下位不獲乎上民不可得而



治矣之十四字是必故君子不可以不修身思

修身不可以不事親思事親不可以不知人思

知人不可以不知天天子為政在人取法以修身故君子宜先修身也修身以道

故思修身宜事親而行之其道也修身以道思事親宜知人之所以為人在仁也人性本于天

故思知人宜知天之以至誠為道也

天下之達道五所以行之者三曰君臣也父子

也夫婦也昆弟也朋友之交也五者天下之達

道也知仁勇三者天下之達德也所以行之者

一也知音智○君臣有義父子有親夫婦有別昆弟有序朋友有信此五者通達乎天下

無上下無古今所共行也故謂之達道也凡人

之性莫不有此五者則亦有可知此道之智有

可行之仁有可勉之勇此三者通達乎天下人

之所共有一也故謂之達德也此道與德所以行

誠者乃在也或生而知之或學而知之或困而知

之及其知之或安而行之或利而行之或

勉強而行之及其成功一也

強其兩反○困謂

知也安而行者上也學而知道利而行者

次也困而知道勉強而行者又其次也此雖

道順性然氣質不同則因其利鈍知之有蚤莫

其始也若能勉強果能此道而及

其知之以成其功終所以為一也

子曰好學近乎知力行近乎仁知恥近乎勇呼好







故莫四懷諸侯則天下畏之懷歸也。懷諸侯則

威之所制者遠矣故天下莫齊明盛服非禮不

動所以修身也齊側皆反。○以下謂行九經之

言動非禮也去讒遠色賤貨而貴德所以勸賢

也去起呂反。遠于萬反。○讒人與貨色害

位重其祿同其好惡所以勸親親也好惡並去

不可私故雖親親不得授官守特尊重其位

是官盛任使所以勸大臣也官屬衆足任使

則大忠信重祿所以勸士也體不忠信者而重

時使薄斂所以勸百姓也斂力驗反。○不奪農

賦歛則日省月試既稟稱事所以勸百工也既

氣及稟彼錦反稱尺證反○既讀爲餼。餼稟稍

工勸如下周禮稟人職乘其事送往迎來嘉善而

矜不能所以柔遠人也往則豐其蓄積以迎之。賓

旅善者嘉之不蔽焉。其不能者

治亂持危朝聘以時厚往而薄來所以懷諸侯

也朝直遙反。○繼世系之絕。舉國位之廢。如武

危邦使不亂比年一小聘。三年一大聘。五年一

朝非時不敢使朝聘往則厚燕賜來則薄納貢



則莫歸諸侯不歸懷焉凡為天下國家有九經所以行之者

一也行之一者謂誠也言九者其事雖異而無二致要在君上之至誠也

凡事豫則立不豫則廢其終而豫備之則其事立而不困不念其終而不窮言前定則不跲事前

定則不困行前定則不疚道前定則不窮跲其行下孟反疚音救前定謂豫也將有言也必思其本末而不卒然言之則言不跲躓將有事也必慮其始終而不遽爾為之則事不困窮將修下行也必孝弟德立而不自欺則行不疚病將為道也必依仁而本天之性則道在下位不

獲乎上民不可得而治矣先王之學治民為本故士之學者亦治

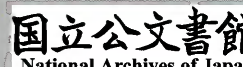
朋友不獲乎上矣信乎朋友則嘉譽升聞而獲乎上也信乎朋友

有道不順乎親不信乎朋友矣孝順乎父母則實德發於外交

而信乎朋友也順乎親有道反諸身不誠不順乎親矣事皆反求於己而不自欺誠身有道不明乎善

不誠乎身矣常明白乎善行而習與性成則無欺而誠乎身也此又以在下位者推言前定之義也

誠者天之道也誠之者人之道也誠者天之所賦與乎人者而人自性固莫以不誠焉乃天之道也然人生因物有遷則或誤天之所以賦與故學





以糾正其過誤誠者不勉而中不思而得從

其誠者人之道也誠者不勉而中不思而得從

容中道聖人也固天之性也則當不勉而中道

擇善而固執之者也誠其誠者非擇善而固執之

如顏回得一善則博學之審問之慎思之明辨

之篤行之善道也切問而審之近思而慎之辨可

否而明之力行而篤之也博學之審問之慎思之明辨

也有弗問問之弗知弗措也有弗思思之弗得

弗措也有弗辨辨之弗明弗措也有弗行行之

弗篤弗措也措七路反○不措猶言不已適有

亦皆問思辨行也人一能之己百之人十能之己千

之果能此道矣雖愚必明雖柔必強雖利利之

然常百倍於人以其成之速也一日有孳孳守死

而不可輟乃將能此道矣若果能此道則愚者可

亦明柔者可強而及其成也一也若夫自誠

力不足者雖中道而斃焉可以莫自畫也自誠

明謂之性自明誠謂之教自內之誠也明者外也

其德明於外謂之性德者也自欲明德於外固

執持之誠成於內謂之教也蓋生知學

別也誠則明矣明則誠矣自誠而後明也

從容中道者與擇善而固執之者果所以此言



唯天下至誠為能盡其性唯天下至誠謂聖人也

性之誠也而能盡其性則能盡人之性

德有明也能盡人之性則能盡物之

性之誠也能盡物之性則能盡天地之

性之誠也能盡天地之性則可以贊天地之

性之誠也可以贊天地之化育則可

以與天地參矣天地並立而後可以贊天地之化育則實與

其次致曲曲能有誠誠則形形則著著則明明

則動動則變變則化其次學而知之者也曲曲則

是也學而知之者隨先王之教致詩書禮樂之

曲節詩書禮樂之節能有誠於內有誠則外

形於行事形則著於衆目著則明於四方明則

民心感動動則風俗變移變則天下化於其德

唯天下至誠為能化使天下之民化唯聖人之

至果能此道而以化民與生而知之者一其功

而亦所以為天下至誠也上謂自誠明者此謂

自明也至誠之道可以前知國家將興必有禎祥

誠者國家將亡必有妖孽見乎蓍龜動乎四體列反

見賢遍反著音尸禎祥者福之兆鳳皇鳴圖

書出之類是也妖孽者禍之萌山崩川竭蝗蝻

生之類是也著音尸所以筮龜所以卜四體謂所

之舞足之蹈如子貢相和魯之君是也廢興存

亡之機天道至誠之所禍福將至善必先知之

致其可以前知如此矣

十一

環者



不善必先知之故至誠如神福將至也。有禎祥

妖孽之不善皆必先知其幾故至誠之道其不可測也。如鬼神其於人亦爾聖人至誠之道必

為能化也誠者自成也而道自道也。○誠者非亦猶神矣誠者自成也而道自道也。

他求者自成性之誠也。道不遠人順性自導也。雖道順性者不誠則不行故自成其誠而道自

也誠者物之終始不誠無物是故君子誠之為

貴始盡人之性則能盡物之性故誠者成廢物之

不誠則無物也。是故君子之道誠者非自成已

而已也所以成物也。誠之性而已亦能成物之性

成已仁也成物知也性之德也合外內之道也

故時措之宜也知音智。○成已之性以不過於

以使為財用則所以為仁也。成物之性

德也。內成已而外成物。故外內不相離之道也。

故所誠者舉措之也。故至誠無息而性之德也。

故無息則久久則徵。徵驗也。誠之而不息則

亡則民心悅而天徵則悠遠。悠遠則博厚。博厚

則高明。有徵則傳于萬世而悠遠也。悠遠則被

下亦皆其徵也。博厚所以載物也。高明所以覆

物也。悠久所以成物也。覆芳又反。○博厚所以

高明所以庇覆萬物而無所厭也。悠久即併上文。悠久徵悠遠



而博厚配地高明配天悠久無疆此言聖人至此言聖人至

誠之德與天地相合而以至於無窮也如此者不見而章不動而變

無為而成見其物而明如此配天地之德者不動而變

俗變化無為其事而政治成此亦言聖德與天地同其功

天地之道可一言而盡也言不過至其為物不

貳則其生物不測凡有副貳者有所顧慮而不

可貳至誠而一則其生萬物變化無窮而其所以然者實不可測度天地之道博

也厚也高也明也悠也久也誠一而不貳故能致博厚高明悠久

今夫天斯昭昭之多及其無窮也日月星辰繫

焉萬物覆焉夫音扶昭章遙反覆芳又反昭猶耿耿小明也星二十八辰

今夫地一撮土之多及其廣

厚載華嶽而不重振河海而不洩萬物載焉華戶

瓜反也撮土一手指所取之土也華嶽五嶽之一也振收也地之廣厚其德亦具於一撮土

今夫山一卷石之多及其廣大艸木生之禽獸

居之寶藏興焉卷音權藏才浪反卷拳也今

夫水一勺之多及其不測鼃鼃蛟龍魚鼈生焉

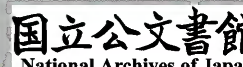
貨財殖焉勺市若反鼃音元鼃徒河反鼈必列

也鼃似魚有足蛟似龍無角河海之不測亦不外乎一勺之水此言天地山水之為物非積小



以成其大焉。然其大之所小之多。而非離小者有大也。則於其所以爲小。既具其所大之德。聖人之德。亦爾。所其以爲博厚高明。詩云維天之命。於穆不已。反不出乎誠之一也。詩周頌維天之命。之篇。告句蓋曰天之所以爲天也。此原詩意也。言天命之遠。而不已者。乃是天之於乎不顯。文王之德。所以爲天。而至誠無息也。於乎不顯。文王之德。之純。顯也。言其德之純粹。自顯于四方。蓋曰文王之所以爲文也。純亦不已。此亦原詩意也。言命而顯于四方者。乃是文王之所以爲文。而其德之所以爲純粹。亦以至誠不已也。諡法經緯。天地爲文。

大哉聖人之道洋洋乎發育萬物峻極于天音洋。羊○洋洋充滿貌。聖人之道。至乎贊天地之化育。充滿於萬物。使各遂其性。其道之高。大極于天。而無外焉。此優優大哉禮儀三百威儀三千。待其人而後行。禮也。道之所以行。在於三百三千之禮儀。而其大有餘也。然禮儀待人而舉。苟其人亡。則禮廢而道不行。其人存。則禮興而後行道。故曰苟不至德。至道不凝焉。凝聚也。聖人之人。而後行。故苟不至德。之。故君子尊德性而道問學。致廣大而盡精微。極高明而道中庸。溫故而知新。敦厚以崇禮。讀如燭溫之溫。君子尊德性。





之誠而奉持之而修之精微極德之所以致高而明而行廣之大而盡其所以精微極德之所以致高而明而行  
 之以中庸為道而動靜崇禮此言不至德至道不  
 事敦厚志而動靜崇禮此言不至德至道不  
 疑焉故君子先斯是故居上不驕為下不倍佩  
 脩德之方如斯是故居上不驕為下不倍佩  
 在上位不援陵下所以不驕也  
 在下位不援上所以不倍也  
 國有道其言足以  
 興國無道其默足以容  
 得位以興國無道則卷而懷之默而不議故足  
 免于刑戮以容身此言學問之驗得為上為下  
 之道而時也  
 措之宜也  
 詩曰既明且哲以保其身其此之謂  
 與之處音餘○詩大雅烝民之篇哲智也言君子  
 道則容也  
 之謂也

子曰愚而好自用賤而好自專生乎今之世反  
 古之道如此者裁及其身者也  
 好自用己計無位而好自專己意非人之所信從反  
 背也生乎當今之汚世而背古昔之聖道所以  
 牆面也如此三者戾天拂人故災患所以及其  
 身也此證不學之失也商書曰學不師古以克  
 永世非天子不議禮不制度不考文改作也

說所聞非天子不議禮不制度不考文改作也  
 度都城宮室車輿之屬制其法度也文書名周  
 禮外史達書名于四方是也如此三者非諸侯  
 以下之可為皆三  
 代明王之所作也  
 今天下車同軌書同文行同

倫行下孟反○軌車轍也古有命車賜之諸侯  
 不制度也諸侯之國所用之文字皆遵時王之  
 書名是不考文也五倫九經之行天下同道是



不議禮也。此子雖有其位。苟無其德。不敢作禮。思自謂當時也。

樂焉。雖有其德。苟無其位。亦不敢作禮。樂焉。樂者必有聖德。而在天子之位者。無其德而

敢作之。愚而好自用也。無其位而敢作之。賤而好自也。

子曰。吾說夏禮。杞不足徵也。吾學殷禮。有專也。

宋存焉。吾學周禮。今用之。吾從周。音起。杞。夏。之。後。徵。證。也。宋。殷。之。後。三。代。之。禮。孔。子。皆。嘗。學。之。而。能。言。其。義。然。夏。禮。已。亡。則。欲。徵。之。於。杞。文。獻。不。足。殷。禮。猶。可。見。則。欲。徵。之。於。宋。纔。存。不。明。惟。周。禮。則。文。武。之。道。布。在。方。策。而。當。時。之。所。用。故。專。從。周。而。已。此。孔。子。之。有。聖。德。亦。無。其。位。則。不。敢。作。也。

王天下有三重焉。其寡過矣乎。王于況反。○有。三。重。謂。有。下。可。慎。

重者。三也。所謂三者。本諸身。徵諸庶民。考諸王也。為天子能重此三者。則於治天下。其所以無過也。

上焉者。雖善無徵。無徵不信。不信民弗從。下焉者。雖善不尊。不尊不信。不信民弗從。

為人君在上者。徵謂以德。以服人。民即前章所謂久矣。則徵也。下焉者。謂聖人在下。言在上位者。其事雖善也。無德之可徵。在下位者。其德雖善也。無位之可尊。無徵與不尊。非民之所以信從也。故今王天下而慎重三者。則故君子之道本諸身。兼有位德而莫民不信。從。

徵諸庶民。考諸三王。即此正。示三。重也。君子之道。者。先脩己德也。徵諸庶民者。見其信從否也。考諸三王者。替三代聖王正之也。夫聖王之道。萬方有罪。在予一人。予一人有罪。無以萬方。故本諸身也。民惟邦本。本固邦寧。故徵諸庶民也。無

六已三

口膏

十六

綴緒室

綴緒室

綴緒室

綴緒室

綴緒室

綴緒室

綴緒室

綴緒室

綴緒室

綴緒室

綴緒室



稽之。言勿聽弗詢之謀。勿庸。故考諸三王也。重此三者。固聖帝明王之訓。而王天下者。實所以不可不重也。而不繆建諸天地。而不悖質諸鬼神。而無疑。百世以俟聖人而不惑。繆音謬。悖布內反。此見三。重之。所中默契也。天地與鬼神與。百世之後。非務而可能之事也。然慎三重而不繆。則有自然而爾焉。何者。誠者天之道也。故本諸身而修性之德也。則建諸天地。所以不悖也。廢民者鬼神之主也。故徵諸庶民。而民信從之。則質正諸鬼神。所以無疑也。先聖後聖其揆一也。故考諸三王而不違乎古訓。則百世以俟聖人。所以不惑也。質諸鬼神而無疑。知天也。百世以俟聖人而不惑。知人也。

之別。則道亦無古今之差。故考諸三王。以不惑乎百世之後。所以知人也。此不言建諸天地者。鬼神者。天地之心也。故無疑乎天地也。是故君子動而世為天下道。行而世為天下法。言而世為天下則。動包言。行而言。道包法。則而言。君子有三重。則而知天。知人。故施之天下。萬世莫適不合。動則為道。而言行。遠之則有望。近之則不厭。遠之則為天下法。則行遠之則有。近之則不厭。皆為天下法。則行遠之則有。近之則不厭。則親炙左右。而不厭其德。詩曰。在彼無惡。在此無射。庶幾夙夜。以永終譽。

之篇。夙夜。勉強之詞。言君子之德。在彼之遠。無怨惡之者。在此之近。無厭教之者。庶幾乎夙夜。終寐。以長。君子未有不如此。而蚤有譽於天下。



者也。此言君子不至於動而世為天下道乃未下有如

仲尼祖述堯舜憲章文武。祖始也遠祖其道而

上律天時下襲水土。法其制而明章之也此稱仲尼

持載無不覆幬辟如四時之錯行如日月之代

明。辟音辟覆芳又反幬徒報反錯七各反

萬物並育而不相害。錯行日月之晝夜代之明也

道並行而不相悖。悖音辟覆芳又反

天地之所以為大也。其小德則盡禮儀之曲節

小德川流大德敦化此

唯天下至聖為能聰明睿知足以有臨也寬裕

溫柔足以有容也發強剛毅足以有執也齊莊

中正足以有敬也文理密察足以有別也。

側皆反別彼列反昭衆人寬裕溫柔仁也足以下



受容萬物發強剛毅勇也足以執持道法齊莊中正禮也足以敬行事文理密察義也足以別事宜言此五德者非天溥博淵泉而時出之

溥博如天淵泉如淵廣其淵泉如淵之不測也言五者之德充積於中而時發之皆得宜也

見而民莫不敬言而民莫不信行而民莫不說

見賢遍反說音悅○如天如淵其德之盛也則其所發見動而世為天下道故民舉敬之言行皆為天下法則

故民舉信悅之是以聲名洋溢乎中國施及蠻貊舟車所至人力所通天之所覆地之所載日月所照霜露所隊凡有血氣者莫不尊親故曰

配天孔子之德民莫不敬莫不信悅是聲名洋溢乎中國施及蠻貊舟車所至人力所通天之所覆地之所載日月所照霜露所隊凡有血氣者莫不尊親故曰

唯天下至誠為能經綸天下之大經立天下之大本知天地之化育

而合之也大一經者謂人之大倫經也先王治天下之分人倫以為五倫或以為九經而禮以統

理之使其常性和合此之曰經綸天下之大經而使

德此之曰立天下之大本而能以能盡人之性非天不能至誠也夫焉有所倚○言堯舜文武之



至誠能經綸大經立大本知化育者非有所倚

乎他而能之實生而知者而自然之功也

肫肫其仁淵淵其淵浩浩其天

盛乎猶天之大有也其德之有苟不固聰明聖知達

天德者其孰能知之

孔子之至誠祖述之憲章之也

詩曰衣錦尚絀惡其文之著也

張慮反○詩衛風碩人之篇鄭風羊之篇皆作

衣錦者釋詩之辭此引詩以言雖聖也故君子之

道闇然而日章小人之道的然而日亡

子之道如外尚絀恭遜為意故闇然也然內衣

錦故曰明章也小人之道如外尚錦驕傲為意

實德然也然內無君子之道淡而不厭簡而文

溫而理澹徒暫反厭於豔反○其辭氣淡而不

自有文章其顏色溫而知遠之近知風之自知微

之顯可與入德矣

不可揜也故學知遠之自近誠之德也詩

云潛雖伏矣亦孔之昭

之顯所引以證者言龍德而潛故君子內省不



疾無惡於志

疾九又反。惡烏路反。○君子知下遠，其於其身，不有可疾之病，則君子之所不可及者，於其志，亦無可惡之事也。

其唯人之所不見乎

君子戒慎乎其所不見，恐以言及也。詩云：相在爾室，尚不愧于屋漏。○相，息亮反。抑之篇。室，西北隅。謂之屋漏，祭中，雷神之所也。言君子之在室，雖幽邃之所，而不失肅敬，尚將不慙愧于屋漏之神，故君子不動而敬，不言而信。○引詩以明慎其獨。故君子不動而敬，不言而信。○動，不言之而民皆敬。信，不言之而民皆信。○詩曰：奏假無言，時靡有爭。○假，復通。大也。樂章大者，曰夏言。奏，大樂於宗廟之中。人皆肅敬，無有言者，以時太平，和合無所爭也。此雖不言動而民敬信焉。化德者也。

不亦可詩云相在爾室尚不愧于屋漏

○相，息亮反。抑之篇。室，西北隅。謂之屋漏，祭中，雷神之所也。言君子之在室，雖幽邃之所，而不失肅敬，尚將不慙愧于屋漏之神，故君子不動而敬，不言而信。○引詩以明慎其獨。故君子不動而敬，不言而信。○動，不言之而民皆敬。信，不言之而民皆信。○詩曰：奏假無言，時靡有爭。○假，復通。大也。樂章大者，曰夏言。奏，大樂於宗廟之中。人皆肅敬，無有言者，以時太平，和合無所爭也。此雖不言動而民敬信焉。化德者也。

信動君子無所愧乎德故不詩曰奏假無言時靡

○動，不言之而民皆敬。信，不言之而民皆信。○詩曰：奏假無言，時靡有爭。○假，復通。大也。樂章大者，曰夏言。奏，大樂於宗廟之中。人皆肅敬，無有言者，以時太平，和合無所爭也。此雖不言動而民敬信焉。化德者也。

有爭假奏詩作禮假古雅反○詩商頌烈祖之篇

宗廟之中人皆肅敬無有言者以時太平和合

無所爭也此雖不言動而民敬信焉化德者也

是故君子不賞而民勸不怒而民威於鈇鉞

于反。鈇，音越。鈇，斧同。鈇，亦斧屬。言君子之於天下，在德而不在賞罰。其不言之教，自感於民也。詩曰：不顯惟德，百辟其刑之。○辟，音壁。○詩，周顯也。顯，也。百辟，諸侯也。言明王雖無為也，其為諸侯所法，則德自顯也。此亦在德而不在威者也。

是故君子篤恭而天下平

君子之平，天下其何為也。篤，恭已而正。南

已矣而詩云予懷明德不大聲以色

詩大雅皇矣，言帝謂文王予懷明德而不忘也。子曰：聲色之於

以化民末也

此贊詩之辭。若夫以言色化民，而民之敬，詩云：德輶如毛。輶，音由。○詩大雅烝民之

信之詩云德輶如毛

篇。輶，輕也。引此詩以言不

一、已三

致遠

致遠

致遠



以聲色之治兆民自安而不知也毛猶有倫言下謂六

猶有物之可也上天之載無聲無臭此二句大

倫則未盡之也上天之載無聲無臭雅文王之

篇載事也言天之事難知無聲音可聞無香臭

可聞而四時行焉百物生焉聖王之事其妙亦

猶至矣夫至德之化民猶天之無聲無臭而萬

是至矣物自生有焉實無可倫者則不以爲

乎哉

中庸終



