

延壽式

神祇五
齋宮

五

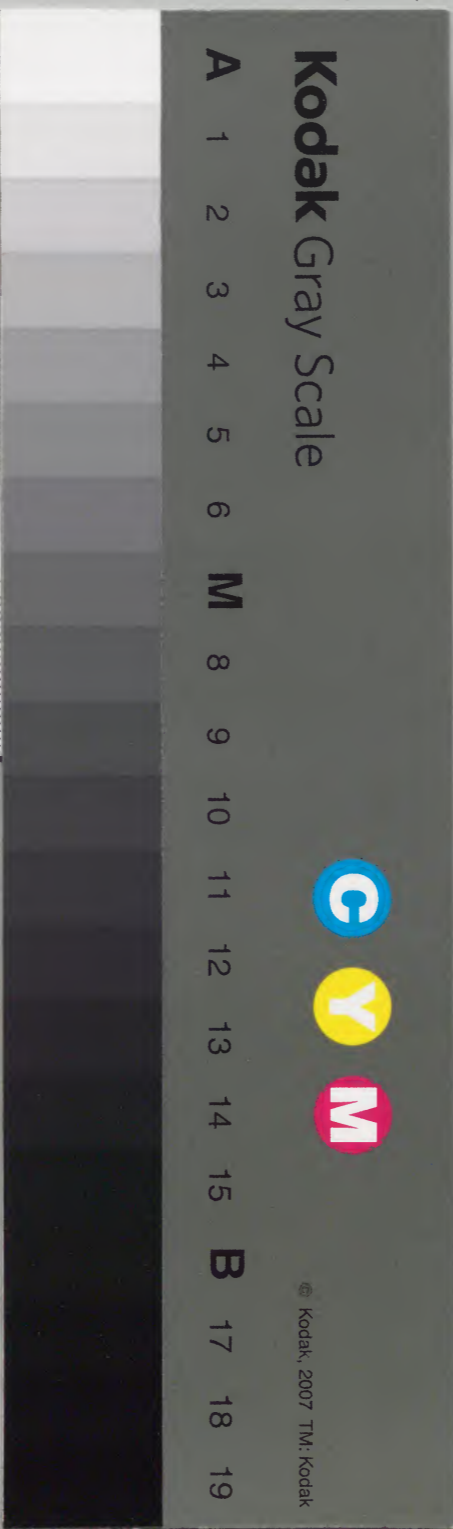
和書
一〇四二七號

				和書門
		一〇四二七號		
	一五函			
六一冊	架			類

庫	文	閣	内	
二六函		一〇四二七		和書
七一架	冊	號	類	

内閣文庫			
番號	和	10427	
冊數	61 (5)		
函號	266	41	

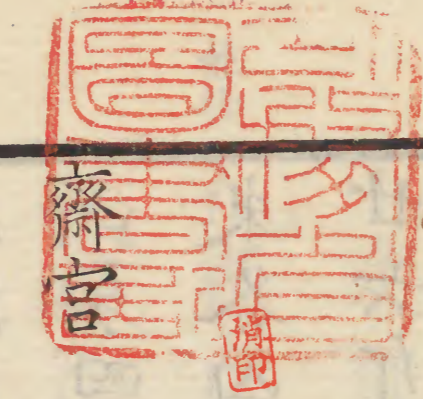
二ノ五



綴じ部(喉部分)の文字など開きが不鮮明な箇所あり

延喜式卷第五 神祇五

從四位下行侍從兼出羽守源朝臣齊恒按



定齋王天皇即位者定伊勢太神宮齋王ヲ仍簡チ内親
五妹嫁者ヲ卜之若無内親王者依世訖チ即遣
勅使於彼家告示事由神祇祐已上一人率僚

下隨ヲ勅使共向卜部解除神部以木綿著賢セカ

延喜式卷第五

木立殿四面及内外門賢木木綿所司儲之解除新散米酒肴等本家儲其後擇日時百官為大祓同尋常二季儀

祓新

祓新

木綿麻各大四斤鹿皮四枚鹿角四枝太刀四口弓四枝箭四具鍔四口菓一斤庸布二段酒米各四斗稻四束鯁堅魚各八斤腊卅斤海藻廿六斤滑海藻十斤雜海菜八斤塩四斗水戸四口匏四柄軾新庸布五段短帖一枚薦二枚

馬二疋

已上所司各送大祓所

又遣使奉幣太神宮為告

卜定齋王之狀也

其儀同神嘗祭使

祓禊

凡齋内親王定畢即卜宮城内便所為初齋院祓禊而入至于明年七月齋於此院更卜城外淨野造野宮畢八月上旬卜定吉日臨河祓禊即入野宮自遷入日至于明年八月齋於此宮九月上旬卜定吉日臨河祓禊參入於伊勢齋宮

木綿賢木

凡齋宮諸門常立著木綿賢木

月別立替所須木綿一斤麻一

斤八兩

忌詞

凡忌詞内七言佛稱中子經稱染紙塔稱阿良

良岐寺稱瓦昔僧稱髮長尼稱女髮長齋稱片

膳外七言死稱奈保留病稱夜須美哭稱塩垂

血稱阿世打稱撫突稱菌墓稱壤又別忌詞堂

稱香燃優婆塞稱角筈

凡齋王將入于初齋院臨河頭為祓

令陰陽寮擇定日時

河頭祓

入野宮伊勢齋宮之時准此

前禊二日辨官率院別當已下

并陰陽寮及諸司到河邊點定其地奏之至于

期日齋王駕車赴向走鴉十二人車副廿四人

取物十人供膳韓櫝三合同雜器物二荷鹽器

韓櫝裝物韓櫝各一合衣服韓櫝二合祿物韓

櫝六合擔夫並用衛士膳部六人舍人二人荷領十四

人藏人所陪從六人内侍及院女別當已下並

從車後内侍已下藏人已上乘私車采女女鴉已下乘馬寮車

勅使參

議一人院別當一人四位二人五位二人六位
 四人並前驅左右近衛左右兵衛各二人左右
 門部各二人左右火長各十人供奉左右京職
 官人率兵士已上迎候山城國司率郡司候京
 極路辨一人史一人史生二人官掌一人率供
 奉諸司就禊所行事齋王到幕臨流而禊神祇
 官中臣進麻宮主讀後詞訖即賜勅使已下
 饌并祿辨官錄見參付既而迴歸入初齋院即

卜定供膳并立賢木

祓新

祓新

五色純各二尺安藝木綿大三兩木綿大四兩
 麻大一斤鋏四口鐵人像二枚アラタケカウソ荒服新調布一
 段苜二合酒米各一斗鰾堅魚各二斤海藻四
 斤腊四斤塩四升水戸一口坏甕各四口拍四
 把斝二柄黃蘗四枚食薦二枚輦籠一腰祝詞
 新庸布二段短帖一枚夫二人枋二枚

板清

齋王入初齋院後清其院新入時
 庸布二段木綿三斤麻四斤烏裝太刀二口弓
 二張矢卅隻鹿角四頭鹿皮四張鑿四口米酒
 腊塩各四斗鰾堅魚各五斤海藻滑海藻雜海
 菜各九斤拍廿把稻四束瓮四口匏四柄輿籠
 一脚葉薦二枚馬二疋祝詞新庸布五段短帖
 一枚夫二人

大殿祭

野宮伊勢齋宮准此

忌火等祭

絲二兩安藝木綿七兩米酒各二升甍一口苜
 四合小坏二口案二脚高三尺給祿中臣忌部各
 絶二疋宮主一疋執案神部四人各給調布一
 段野宮給二人
 忌火庭火御竈井神祭遷入野宮之初所祭每
 月朔祭二竈折亦准此
 五色薄絶各四尺倭文二尺木綿八兩麻一斤
 庸布一段鍬二口米酒各二升鰾堅魚海藻各
 二斤腊二升塩一升拍二把甍坏各一口已上
 井神

新祭

庭火祭

朔日庭火祭

野宮齋宮准此

五色薄純各四尺倭文二尺木綿八兩麻一斤

庸布二段釐四口米酒各四升鰾二斤堅魚海

藻各三斤腊四升塩二升二合甍坏各二口水

甗一口

新解除

晦日解除新

野宮齋宮准此

庸布一丈四尺御麻新安藝木綿四兩麻八兩

鐵人像二枚鋏二口酒二升稻二束鰾堅魚海

藻各一斤腊二升塩一升一合坩坏各一口

臨時新

臨時新

木綿八兩麻二斤

裝束

初齋院裝束

白絹十疋緋東純二疋兩面二疋白綾二疋東

純八疋綿二百屯細布廿段曝布五十段紅花

大十斤支子一斛八斗

直白木斗帳一具高八尺方

一几帳六基四尺二基二尺三基二尺二基五尺屏風四帖金

裝車一具小行障二具大翳二枚入平笠二枚

一日笠盛綠袋一雨笠捧壺二口加柄并沓笠

一合車榻一脚膳檣四合并各加榻銀飯筥一合

銀水鏡一合銀盞一具銀鍋子一口銀七四枚

漆樽二合手湯戶一合加手洗一口椽一合貫

簀一枚雕木一具オヤツヤ大壺一合黑漆燈臺四本輕

幄一具床一脚鎮子十二枚韓檣十合已上純

六十四疋黃純六疋帛卅二疋綿百八十屯調

布八十六段已上命婦已下車副廿四人取物

十人裝束卅四具藥袋卅四枚

初齋院別當以下負

別當五位二人命婦中臣一人忌部一人宮主

一人內舍人一人大舍人二人宮舍人十人膳

部三人殿部三人炊部一人水部三人酒部一

人掃部三人采女二人內女孺二人乳母三人

別當
以下
負

宮女孺十四人戶座一人火炬小子二人今良
 四人仕丁十二人女丁八人但遷野宮者加內
 舍人一人大舍人二人神部四人中臣連部二
人忌部連部二
 人二卜部三人宮舍人十人炊部酒部各二人采
 女四人宮女孺廿五人洗人小下二人廁人二人女
 丁八人

食法

五位 米二升酒一升東籩隱岐籩鳥賊各二兩
箱一兩三分 鮭三分之一海藻二兩塩五

勺醬一合酢二
 勺滓醬一合
 海藻二兩塩四勺醬三
 勺酢二勺滓醬一合
 大舍人內女孺宮女孺
 米一升六合酒
 魚塩類同中臣
 宮舍人 米同大舍人鮭六分之
 一箱三兩二分 塩四勺
 滓醬一合
 海藻二兩
 諸伴部 米同宮舍人箱三兩二分 塩
 四勺海藻二兩滓醬一合
 內舍人宮主 米食本糧餘
 物同中臣
 采女 米食本糧餘
 物同宮舍人
 戶座火炬小子 米一升二合
 餘物同伴部
 今
 良女丁 米食本糧醬滓一合
 海藻一兩塩一勺

右計人數每月給之若五位以下帶職事者

鎮地
宮地

鎮野宮地祭

後鎮准此

便以木粮充之。

五色薄純各五尺。倭文五尺。調布一段。庸布五段。木綿大一斤。麻二斤。鍬五口。米酒各五升。鰺堅魚海藻各五斤。腊塩各五升。坩坏各五口。匏二柄。柏廿把。食薦五枚。席一枚。

野宮
造畢
後

造野宮畢後新

庸布二段。木綿三斤。麻四斤。烏裝橫刀二口。弓

河頭
禊

二張。矢卅隻。鹿角四頭。鹿皮四張。鍬四口。米酒各四斗。稻四束。鰺堅魚各五斤。雜腊四斗。海藻滑海藻各九斤。塩四斗。瓮四口。匏四柄。榑廿把。輿籠一口。葉薦二枚。馬二疋。祝詞。新庸布五段。齋王遷入野宮。河頭禊。

其日齋王駕輿

輿者主殿官人率史
生前禊二日設候

輿長八人

駕輿丁卅人

駕馬廿人

乳母二人 藏人六人
采女四人 童女四人

掃部二人
御廁二人

勅使大納言中納言各一人參議

二人四位五位各四人禊事既畢賜饌并祿使

已下五位已上内藏寮饗之六位已下大膳職訖即廻歸便留野宮更

賜祿自餘之儀大略同初度禊

後折

後折

五色純谷一尺荒服新布一段莒一合木綿四

兩麻一斤鐵人像二枚黃蘗四枚鯁堅魚海藻

各二斤腊四升塩二升米酒各四升磁一口食

薦二枚拍四把瓮四口坏四口輦籠一腰匏二

柄鍬四口祝詞新庸布二段夫二人劫二枚

野宮
後清

齋王遷入野宮後清其宮折

庸布二段木綿麻各二斤鹿皮二張鍬二口米

酒各二斗稻四束鯁堅魚各五斤雜腊二斗海

藻滑海藻各十斤塩四升瓮二口匏二柄榘四

把輿籠一脚裹葉薦二枚帖一枚磁二口祝詞

新庸布五段夫二人

祈年

二月祈年祭廿一座大宮賣神四前御門神八前忌火神一前庭火神一

前。寬神二前。御井神
二前。地主神一前。

座別絹五尺。五色薄純各一尺。倭文一尺。庸布

一丈。木綿二兩。麻五兩。槍鋒一口。鋤一口。酒四

升。鯁堅魚海藻各六兩。腊二升。塩一升。柑坏各

一口。二口。四口。東野物魚各一升。稻二升。

右供神。新物如前。但宮賣神加馬一疋。其搥

祭所須缶二口。匏二柄。裏調薦四枚。一丈短

帖一枚。祝詞。新庸布五段。造幣忌部三人。明

衣。新調布一段。三丈五尺。

六月 祭 十二月准此

月次 祭

右供神。調度准祈年祭。但除鋤。

大殿 祭

右供新并中臣等祿并准上例。但減苜二合。

御贖新

五色薄純各二尺。絲三兩。倭文二尺。安藝木綿

一斤九木綿八兩麻六兩鋏四口鐵人像二枚
 庸布二段布御服二領新布一段裳二腰新布
 一段被二帖新布二段著綿各四屯自帷二條
 餘物見縫殿式
 袜二兩新布一段二尺帶二條新絹七尺履二
 兩苜六合二合方二尺四合方一尺五寸米酒各四斗
 籩堅魚
 海藻各一斤腊二斗塩二升水瓮柑坏各二口
 裏葉薦一枚小川竹廿株調布四段卜部六人
 別二丈男一人女一人中臣男一人女一人祿新各絹二足

大祓 野宮六月晦日大祓 十二月准此

庸布二段木綿二斤象八兩麻四斤太刀二口
 弓二張篋一百隻鋏二口烏羽二翼鹿角二頭
 鹿皮二張米酒各二斗稻四束籩二斤堅魚四
 斤海藻滑海藻各十斤腊塩各二斗水瓮二口
 匏二柄薦二枚馬二足其在國之日四足祝詞新庸布
 五段短帖一枚

鎮火 野宮鎮火祭

五色薄純各四尺倭文四尺庸布二段木綿五
兩麻一斤鍬四口酒四升鰺一斤五兩堅魚一
斤五兩腊四升塩二升海藻一斤五兩璣四口
柑四口坏四口榘四把斝四柄薦一枚

道饗

野宮道饗祭

五色薄純各一丈倭文四尺庸布二段木綿一
斤十兩麻七斤五兩鍬四口牛猪鹿熊皮各二
張米酒各四斗稻四束鰺二斤五兩堅魚五斤

腊八升塩二升海藻五斤瓮四口坏四口橐四

圍薦一枚

十一月祭

新嘗祭

新嘗祭廿八座

炊殿忌火庭火神二前殿部御電神一

前御川水神一前酒殿神一前膳部御食神一
前大炊電神一前自餘供祈年祭月次神是

座別絹五疋倭文并五色薄純各一尺庸布一
丈四尺木綿二兩麻五兩酒四升鰺堅魚海藻
滑海藻各六兩腊二升塩一升壺坏各一口馬

一足宮賣神新缶二口。
匏二柄短帖一枚。

右供神新物如前。但預祈年神座別加槍鋒一口。其惣祭所須葉薦六枚。祝詞新庸布五段。造幣忌部三人明衣新布一段。三丈五尺。

供新嘗新

供新嘗新

絹二丈絲二兩紵一丈二尺曝布一丈二尺細布一丈六尺調布三段一丈木綿二斤四兩刀子二枚長刀子十枚短刀子十枚米四斗粟二

斗。苜十四合。徑一尺五寸鹿苜二合。明積三合。案十

脚切案二脚。土火爐二脚。槌砧各二枚。土盤椀塙各十口。陶椀八口。盤廿口。鉢八口。狸五口。平居瓏五口。都婆波多志良加各四口。土甕陶叩盆四口。匝八口。土手湯盆陶手洗各二口。洗盤六口。酒盞十口。片椀廿口。十口高坏廿口。十口甕四口。酒垂四口。苜坏廿口。陶臼二口。蝦鱈槽二隻。匏十八柄。小油三升。櫛四俵。日蔭二荷。

大殿

大殿祭

准上

月新

野宮主神司所請月新

紙廿張筆一管龜甲一枚波波可五枚龜甲波波可者

神祇官所行

鎮炊殿祭

鎮新造炊殿祭

絹二丈五色薄純各二尺倭文二尺木綿麻各二斤鋤四口米酒各四升稻四束鰾堅魚各四斤腊五升海藻雜海菜各四斤塩二斤磁坏各

忌火庭火

新造炊殿忌火庭火祭

四口柏四把薦一枚祝詞新庸布二段

五色薄純各四尺倭文四尺絹二疋絲二絢調

布二段庸布二段木綿麻各二斤米酒各二斗

鰾堅魚各二斤腊海藻各二斤塩二斤鋤四口

卜戸座一人

取山城國愛宕郡鴨縣主氏童子

火炬二人

取同國葛野郡秦氏童女

右始自初齋院至于參入太神宮奉仕其齋

王入伊勢齋宮即各替却。

裝束 遷野宮裝束

白絹廿疋綿五十屯紅花廿五斤白木斗帳一

具几帳四基三尺二基五尺屏風四帖輿一具

腰輿一具管翳二具笠二具一盛綠袋一刺扇

一枚朱漆臺盤四前雕木一具已上新絹七十二

疋細布十段調布一百廿段錢四貫文已上命

洗人已當色六領別當五位內舍人中調布廿

五段一丈二尺下部以下今輿長八人緋服布

帶駕輿丁卅人纏衫紅褶布帶布袴頭巾脛巾

黃布衫卅領袴卅腰布帶卅條左右京職進擔

了返上

供年物 年新供物

絹七十二疋五丈五寸長絹十五疋白絹十疋

帛廿疋白綾二疋綿一百七十二屯紵五段四

丈細布一段二丈二尺絲十斤已上冬御服新

絹六十疋帛卅疋綿一百屯已上夏御服新

帳一具壁代帳十一條幌三條自三月迄八月

骨内匠寮作支子一石八斗紅花廿六斤酢八

斗簾四張席二枚兩面端帖三枚短帖一枚綠

端帖十枚已上秋春夏新亦如是但為薄帖掃

寮作備每年二季供之但簾隼人司供之白布端帖七枚短帖三枚

已上乳黃布端帖三枚折薦帖九十枚短帖十

三枚長帖二枚席百八枚長席二枚調薦二百

廿三枚箕七十五枚已上官人油純一疋四尺

裏新純一疋四尺膳部酒部水部絹一疋一丈

九尺五寸一丈一尺五寸膳部所篩十口新

新五丈水部所篩廿口案白絹六尺酒部絲

新四尺戶座所篩四口新細布八段二丈八尺

七兩膳部所三兩水部所望陀布一端水部曝布

六段二丈四尺膳部所望陀布一端水部曝布

一端二尺一丈二尺酒部所調布七段九尺四

八尺膳部所新三丈一尺酒部所新一段東席

一丈九尺水部所新三丈一尺戶座所新

六枚 二枚水部所新 調韓橫五合 一合主神所

所新 一合酒部所 所新 飯筥蘭筥各五合 折橫十四

合 八合膳部所新 二合水部 所新 杓廿三柄 八柄膳部

酒部所新 十柄水部 所新 木盤一百八十二口 百六

口膳部所新 廿 水甄麻筥六口 二口膳部所新

一口酒部所新 籬三口 一口酒部所新 水麻筥

十一口 四口膳部所新 二口酒部所新 大筥二

合 戶座 酒臺五十口 酒盞百五十口 酒部 揚筥六

十合 九合各方一尺五寸 十一合 各方一尺五

五寸 一合主神司 所新 廿合膳部所 所新 五合供飯

被新帛一疋一丈五尺綿十二屯 膳部 砥二顆

同所 銀盞一合 銀錠一合 銀七四枚 銀鍋子一

口並供御 檳榔葉二枚 戶座 柑三合 一合受一

升 陶手洗十六口 臼八口 甃五口 一口受二升

由加二口 鹿宮廿八合 篋切二具 打刀子二枚

延喜式卷第五

刀子十一枚。十枚長各五寸廣三分。一枚長一尺廣一寸。韓竈二口。

銅旅竈一具。長木蓋十一枚。鐵火爐一枚。長土

火爐四枚。銚一柄。小銚二柄。酒槽六隻。釜四口。

一口受一石二口各受五斗。受一石。二口各受五斗。長用。箕三枚。篲四枚。小匏

卅二柄。槽一口。受二石。圓槽三隻。洗槽三隻。御前

案三脚。長各三尺。高一尺八寸。外居案五脚。長各四尺。廣二尺。高

二尺。御水案二脚。逆手洗各一口。手水案二脚。

酒案一脚。已上五脚長各三尺。廣一尺八寸。高一尺八寸。中取八脚。切

案六脚。酒垂一口。塩臼二口。榭案四脚。砥一顆。

小銚三柄。鑿三枚。已上三物。主神所新。鑿八口。掃除。塩五

石。漬雜給。黑米卅石。雜給。甍五口。長。脛五口。長。

缶十口。油一斗。二升。油坏一百廿口。後盤卅口。

平甌二口。十二月晦夜新。墨三廷。

月新。小月。物別減。稻卅九束。一把六分。粟十七束。八把。並大炊寮。每月春供。

東鰯廿四斤。六兩。雜鰯煮堅魚各十一斤。四兩。

延喜式卷第五

烏賊押年魚各七斤八兩。乞魚皮十五斤。鰯魚汁一斗五升。腸漬鰯貽具，鰯各一斗五升。堅魚廿四斤六兩。鯛、楚割鮫、楚割各七斤八兩。大鯖九十隻。雜魚、鰯六斗。芥子、堅魚煎汁各三升。口味直錢。其數准時沽價充之。紫菜、海松各二斤十三兩。海藻凝海菜各十一斤四兩。塩搗粟各三斗。生粟六斗。豉六升。醬二斗四升。醬瓜卅顆。味噌一斗二升。糖一斗五升。糯米、大豆、小豆、小麥、黍子、胡麻子、藁子各三斗。米二斗一升。酢一斗二升。酒二斛四斗。汁糟一斗五升。油二斗四升。供新油六升。灯油一斗。瓮十口。塙卅口。大塙十合。鏡形二百口。片盤四百口。板片坏六百口。窪坏三百八十口。酒盞、酒臺各十五具。椀七十合。釐坏六十口。布四尺三寸五分。松明三百把。薪五千四百斤。炭廿四石。豪卅圍紙七十張。五十張雜用。新廿張主神所。新筆三

管。二管雜用。新。一管主神所。新。 龜甲一枚。竹廿株。

節新

正月三節新

東鯽堅魚隱岐鯽煮堅魚鳥腊烏賊鯛楚割各
 三斤楚割鮭三隻鮭三隻薄鯽熬海鼠各二斤
 紫菜海藻各一斤塩三升醬味醬酢各一升五
 合酒六斗糯米九升大豆小豆粟黍各三升小
 麥胡麻生栗子各六升糝三升干柿三連搗粟
 子三升已上供新米一石糯米一石大豆二斗小豆
 三斗油一斗雜腊鮓各三斗鯽堅魚各廿斤酒

一石已上官人調布十三段三丈六尺膳部四人

酒部炊部殿部各三人掃部二人別衫新二丈
 禪禪新八尺女孺三人禪新各四尺仕丁一人
 禪禪新八尺

五月節

糯米一斗五升大角豆三升酒二斗口味直錢

數隨時價糯米五斗米一石大角豆一斗五升
已上供新已上官人調布七段一丈八尺四段二丈八尺
已上官人調布七段一丈八尺膳部三人水部
 以下新二人酒部二人衫并禪新三丈二尺采女二人
 女孺二人禪禪新一段二丈二尺仕丁三人仕

延壽寺卷第五

十一

女五人禱禪新一丈水磁麻
筭二口祀新一丈拭布新

七月節九月亦同

供新酒二斗口味直錢數隨時價官人以下新鞋廿

隻熟苳早ツチ一百顆

齋終行事

凡齋內親王三年齋終四月上旬任裝束司五

位二人神祇副以上一人左六位以下四人諸

主典以上諸司史生六人雜使十人散位六人雜工

卅人簡取內匠木工隼人等寮共作廿人取仕

之女孺廿人直丁二人同旬於神祇官西院始

行事五位以下給明衣史生以上各絹四丈五

尺女孺各三丈女雜工以上各布二丈六尺共

作及直丁不在給例其食依常例

造備雜物

造備雜物

輿一具下案一脚木白腰輿一具蓋一具翳二枚

笠二枚一日笠一雨笠胡床二脚床一脚木白御鞍二具

命婦鞍一具已上女孺鞍四具鞞文班幔四條

五
五
五
五
五

二十

斗帳一具。方一丈二尺高七尺五寸皂頭巾八十八條。オヒカケ八十八條。縹布搭衣五十七領。縹布衣九十六領。布袴一百五十三腰。布帶一百五十三條。褶八十條。脛巾八十八條。脛纏八十八條。袜八十八兩。沐槽一口。下案一脚。漆洗槽一口。下案一脚。漆小槽一口。彫木一具。納韓橫一合。輕幄一具。紺絕幕一具。四尺屏風四帖。藥韓橫一合。下案一脚。漆銀飯筥一合。銀酒盞一具。銀鍋子一口。

銀水鏡一合。銀匕一枚。板飯筥二合。小膳橫一合。膳橫六合。下案六脚。厨韓橫一合。膳案三脚。酒案一脚。粥案一脚。切案一脚。明橫一合。加莒形柳莒七合。蘆莒四合。紵巾一條。絹篩五口。調布篩二口。帛七口。拭布三條。長各一丈塗漆樽二合。塗漆迺一口。塗漆手洗二口。輓轆槽二口。捧柑三口。木盤七口。負甌四口。平甌二口。陶柑二口。手洗二口。洗盤二口。齏鉢二口。筋柑二口。杓三柄。

卷五

二十三

斝四柄。打刀子一枚。檜杓卅枝。辟代紗帳一具。
 所須秘錦三尺四寸。錦五丈七尺一寸。紫纈帛
 一疋。深紫綾三丈八尺。淺紫綾一疋五丈一尺
 一寸。深紫帛二丈八尺。淺紫帛一疋一丈三尺
 六寸。緋綾二疋八尺五寸。油絕十疋三尺六寸。
 練紗二疋三丈。紫絲十二斤五兩。紫革五張。獨
 犴皮二張。熊皮七張。膈小一斤。白膈大四兩。鍊
 金小十一兩一分二銖。銀大五斤十一兩。水銀

小五斤三兩。青砥二顆。曝黑葛七兩。棗鞍橋二

具。已上請
內藏寮兩面六疋一丈一尺七寸。緋帛十七

疋五丈八尺九寸。緋東絕二丈九尺一寸。綠帛
 五疋九寸。縹帛六疋四丈三尺。紺東絕四疋二
 丈二尺。黃帛八疋五丈九尺三寸。生綾三丈一
 尺三寸。白綾一疋三丈一尺二寸。帛八尺。椽東
 絕二疋。帛廿一疋二丈二尺。生絕十四疋五丈
 五尺七寸。東絕三丈二尺二寸。色綾三丈七尺。

緋絲十九斤一兩綠絲一斤一兩紺絲四兩縹
 絲一斤三兩黃絲十四兩椽絲八兩練絲二斤
 九兩二分生絲一斤二兩調綿五十三屯一兩
 縹細布一丈七尺紺調布二段一丈四尺縹調
 布六十三段三丈一尺細布一段一丈調布一
 百五段三丈五尺紵布三丈商布十七段一丈
 六尺藍四圍紅花大廿一斤二兩漆三斗九升
 五勺熟麻大一斤八兩苧小二斤二分東席三

枚出雲席二枚葛野席十一枚葉薦四枚洗革
 三張牛皮一張膠大一斤木賊一斤伊豫砥七
 顆金薄卅枚熟銅大五十七斤七兩半熟銅十
 八斤鐵五十一斤四兩調韓橫七合薄紙七十
 三張紙三百廿四張墨二廷筆十管掃墨九升
 一合黑葛五斤油四升五合一升五合荏二升
 椶樹一升胡麻
 荒苔四合糯米八升二合小麥一斗二升二合
 酢三斗五升搵搏十五材柏廿把匏四柄篋一

段齋王不拍手。齋終之後，乃向伊勢太神宮。其野宮内外屋并垣之類，給神祇官。中臣出居殿御座裝束之類，給主神司。中臣寢殿内雜物，給同司忌部。但金銀器及釜甕之類，納齋王家。凡齋内親王向伊勢時，七月以前遣寮允史生各一人於齋宮及國辨備雜事。

雜備

凡齋王出自野宮，入太神宮，臨於川頭，在前為

禊定日時
方同上

被新

被新

五色絕各一尺。アラタヘ了カク荒服新布一段，莒一合。長一尺五寸

木綿一斤四兩，麻三斤，鐵人像二枚，黃蘗四枚。

鰾堅魚、海藻各四斤，腊四升，塩二升，米酒各四

斗，納缶四口，甍一口，食薦二枚，拍四把，瓮二口。

輦籠一腰，匏二柄，稻二束，鍬四口，祝詞新庸布

二段，夫二人，枋二枝。

凡齋王將入太神宮，在前七月若八月同時遣

使大後

大枝新

大枝使左右京一人五畿内一人七道各一人

凡齋王將入太神宮八月晦日朝廷大枝新庸

布二段木綿麻各大四斤鹿皮四張鹿角四枝

太刀四口弓四枝箭四具鍬四口菓一斤短帖

一枚酒米各四斗稻四束鰻堅魚各八斤海藻

廿六斤滑海藻十斤雜海菜八斤腊七斗塩四

斗水戸四口匏四柄薦二枚馬二疋祝詞軾新

庸布五段

齋宮修理

凡齋宮破壞國司修理若壞破過多十在前遣使

修造

勢江州忌

凡齋王將入太神宮之時自九月一日迄卅日

京畿内伊勢近江等國不得奉燈トヤカシラ北辰及舉哀

改葬

頓宮

凡頓宮者近江國國府甲賀垂水伊勢國鈴鹿

壹志搃五所並國司依例營造所須稻近江一

万五千束伊勢二万三千束鋪設雜器及供給

拵用此内

使監送

凡齋内親王臨行預定監送使參議一人或納

言充辨一人史一人六位以下官人一人即使

及齋宮官人以下皆賜裝束使四位布十段五

位布五段六位純一疋綿一屯布一段唯忌部

布三段齋宮頭絹十疋綿廿屯布廿段助絹八

疋綿十五屯布十五段主神司中臣忌部寮允

舍人司長膳部司長各絹四疋綿六屯布五段

寮属藏部炊部酒部水部女部殿部藥部掃部

門部馬部長及二司判官等絹三疋綿五屯布

四段宮主舍人藏部膳部門部主典各純二疋

綿四屯布三段史生大舍人寮舍人及諸司番

上等各絹一疋綿二屯布二段寮使部各布二

段飼丁今良各布一段其命婦者雜色綾廿疋

綿卅屯布廿段乳母各雜色帛綾十四疋綿廿

屯布十三段一等女孺各雜色帛十疋綿十屯

延喜式卷第五

二十九

給物

布五段二等女孺各雜色帛八疋綿七屯布四段三等女孺各絹六疋綿五屯布三段殿守各雜色帛四疋綿四屯布二段女丁各雜色帛二疋二丈五尺紫布一段綿四屯戶座火炬小子各絹二疋二丈綿四屯布二段縹布一丈五尺凡從行群官以下給馬主神司中臣忌部宮主各二疋頭四疋助三疋諸司主典以上各二疋番上各一疋其命婦四疋乳母并女孺各三疋

神嘗祭使

輿長及殿守各一疋其監送使及飼丁女丁宮主卜部等家口不在給限其將從四位六疋五位五疋餘准馬數品官不要者在前發遣

九月神嘗祭使

右尋常之例十一日參入而當齋王參入之時即陪從參入其幣并明衣新與尋常同更差使中臣一人遣近江伊勢二國在前移清

齋十八箇日

延喜式卷第五

三十

延喜式卷第五

右尋常齋三箇日。當此時自一日至十八日。齋。但舉哀改葬限月內忌之。

齋

凡齋內親王發日。所司預設御座於太極後殿。天皇御後殿。警神祇官五位。中臣進御麻史一人。行麻於侍從五位以上。時刻御太極殿齋內親王下輿入就殿上座。事訖向太神宮。事見儀式

御禊

六處堺川供奉御禊。山城近江勢多川甲賀川伊勢鈴鹿川下樋小川多氣御荒服六具。新庸布六段。鐵人像十二枚。木

綿麻各六斤。酒米各六升。鰯堅魚各六斤。腊六升。塩六升。海藻雜。海藻各六斤。磁六口。苜四口。各長一尺七寸席一枚。夫三人。

鎮

凡齋內親王在路。每至山城近江伊勢等堺勢多鈴鹿下樋多氣川等。遣神部卜部各二人在前。鎮之。所須鐵人像十二枚。布衣六領。裳六腰。以庸布一段木綿麻各六斤。米酒各六升。鰯堅魚各六斤。腊塩各六升。海藻雜。海菜各六斤。

延喜式卷第五

三十一

雜盛六籠 苜六口 苜四合

方一尺七寸

席薦各一

枚夫三人其路次社幣祈絹一疋絲五約綿五屯木綿一斤麻二斤又頓宮五處大殿祭祈安藝木綿卅枚凡木綿一斤亦路間儲幣祈純一疋綿五屯絲五約木綿大一斤麻大一斤卜龜甲一枚並主神司請領祭之其鎮祓等祈者請受京庫

祈年祭神

齋宮祈年祭神百十五座

大社

大社十七座

在齋宮內

大宮賣神四座
御井神二座
地主神一座

御門神八座
卜庭神二座

祭祈

座別絹五尺五色薄純各一尺倭文一尺木綿二兩麻五兩庸布一丈四尺鍬一口楯一枚八座置四座置各一束鰓堅魚各五兩腊二升塩一升海藻滑海藻雜海菜各六兩酒二升柑一

卷第五

三十三

延喜式卷第五

口但加宮賣神馬一疋御門神各槍二竿

小社 小社九十八座 在多氣度會兩郡

須麻留賣社 一丈四尺 佐那社 二座

檜田社 有貳社

麻績社 服部伊刀麻社

相鹿牟山社 二座 奈奈美社

宇爾櫻社 四座 宇爾社

服部麻刀万社 二座 紀師社

天香山社 穴師社

流田社 流田上社

石田社 竹佐佐夫江社

伊佐和社 牟礼社

大国玉社 佐岐栗栖社二座

積倉社 伊蘓上社

檜田槻本社 牛庭社

大檜社 賀須夜社

延喜式卷第五

三十一

延喜式卷第五

竹上社

魚海社二座

相鹿上社

大海田社

宇留布都社

火地社

捧屋社

大分社

伊呂上社已上多氣郡

朝熊社

伊佐奈岐社

蚊野社

園相社

田乃家社

磯社

月夜見社

竹仲社

林社

守山社

相鹿中社

畠田社三座

大與杼社

國生社

相鹿社

荒御玉命社

伊佐奈彌社

鴨社

狹田國生社

草名岐社

多岐原社

湯田社

三十三

延喜式卷第五

三十一

延喜式卷第五

三十四

奈良波良社

大水社

津長大水社

大國玉比女社

御饗社

大土御祖社

田上大水社

國津御祖社

坂手國生社

粟皇子社

川原國生社

久久都比女社

大間國生社

江社

神前社

榎村社

朽羅社

度會國御社

度會大國玉比女社

清野井庭社

志等美社

川原社

山末社

榛原社

川原大社

宇須乃野社

小俣社

川原淵社

大神御船社

雷電社

萩原社

大川内社
已上度會郡

延喜式卷第五

三十四

延喜式卷第五

已上社名本官說

三十五

祭新

座別絹三尺木綿二兩麻五兩庸布一丈四尺
楯一枚八座置四座置各一束鯁堅魚各六兩
腊塩各五合海藻滑海藻雜海菜各一两二分
酒一升柑一口摠祭所須甕三口甕三柄薦五
枚祝詞新庸布五段造幣忌部三人明衣三段
短帖一枚

右祭二月四日供祭其六月十二月月次鎮

三時
祭禊

火饗道大殿御贖大枝并朔日忌火庭火等
祭供神物及明衣祝詞新皆准在京但月次
祭三加火三雷神一座

齋内親王參三時祭禊新

五色純各六尺安藝木綿十五枚凡木綿麻各
三斤庸布六段布衣裳各三具新庸布鍬十二口
苜三合鯁堅魚各六斤海藻雜海菜各六斤腊
塩各一斗二升米酒各三斗稻十二束甕十二

延喜式卷第五

三十六

口坏六口。搨十八把。斝三柄。輿籠三脚。食薦六

枚。黄蘗十五两。已上晦日禊新

五色薄純各九尺。倭文九尺。安藝木綿廿七枚。

凡木綿麻各六斤。布衣裳九具。新庸布鐵人像十

八枚。苜九合。鰾堅魚各九斤。腊塩各九升。海藻

雜海菜各九斤。雜盛九籠。米酒各二斗七升。稻

九束。豪三圍。已上參日禊并堺祭新

右五月十一月晦日。随近川頭為禊。八月晦

日。臨尾野。湊為禊。其三時。祭月十五日。齋内

親王向離宮行路之間。有二處。堺祭。外及多氣度會兩郡堺祭

之新物。色目在上。到著禊殿。神宮司并掃部司供奉裝束

主神司中臣為禊。新物神宮司儲之太神宮司奉齋

王膳。兼賜酒肴。勅使已下。次主神司供奉内

院大殿祭。所須祭物神宮司儲之然後齋王遷内院。裝束

雜具一奉夕膳。神宮司以新物附所司。但十同禊殿男女官供給。辨備行之。

六日朝饌之後。齋王參度會。宮路邊窮者賑

給如常。禊度會，河參入神宮。至板垣門，東頭
 下輿入外玉垣門，就東殿。祢宜并掃部司供奉，裝束神宮
 司執鬘木綿，入外玉垣門而跪。命婦出受以
 奉。齋王拍手而執著鬘。又神宮司持太玉串
 入同門而跪。命婦亦轉奉。齋王拍手而執捧
 入內玉垣院內，就座席。命婦若女孺二人陪從避席進
 前再拜兩段。訖玉串，授命婦。受轉授物忌受
 執立瑞垣門，西頭。齋王還就本座。宮司宣祝

詞。訖物忌內人奉幣帛案。齋王并眾官以下
 再拜拍八開手。次拍短手，再拜。如此兩遍。既
 而眾官退出，就解齋殿，給酒食。訖入外玉垣
 門，供倭舞。先神宮司以下及主神司寮官次
 第舞。次齋宮女孺四人供五節舞。訖給祿有
 差。其後齋王還著離宮。主神司中臣候南門
 奉御麻。十七日參太神宮。禊御裳洗河。自餘
 之儀同度會。宮事見太神宮式是日神宮司獻物。即

延喜式卷第五

三十一

賜祿。又奉幣使同賜祿。並各有差。十八日齋。王還宮。主神司中臣候南門奉御麻。兼供奉大殿祭。祇承國司賜祿。

卜庭神祭

每月晦日卜庭神祭

齋王參三時祭
卜庭神祭准此

米酒各四升。堅魚海藻各一斤。腊二升。塩一升。

十月後新

凡十月晦日後新同三時祭。後

新嘗祭神

新嘗祭神百十五座

大十七座
小九十八座

右供祭雜物。並准祈年。但鎮炊殿并忌火庭

火大殿祭等皆准在京。

供新嘗新

供新嘗新

小八男
十女

絹二丈。絲二兩。紵一丈二尺。細布一丈六尺。曝

布一丈二尺。調布三段。一丈。木綿二斤。四兩。土

盤十口。手洗二口。片椀十口。高盤十口。洗盤六

口。塙十口。篋四口。手湯篋二口。已上寮 菖十四

合。鹿苔二合。明櫨三合。供机十枚。供新米二斗。

粥。新米二斗。粟二斗。白黑二御酒。新稻。甘束。御

延喜式卷第五

三十一

酒一石。斝十八柄。酒垂四口。榼四俵。漆刻柄刀
 子二枚。長刀子十枚。短刀子十枚。土火爐二枚。
 木刺槌二柄。砧木二枚。蝦鱈槽二口。日影葛二
 荷輿籠二脚。已上當國充之 狸五口。平居磁五口。都婆
 波四口。迺八口。小坏八口。陶臼二口。莒坏廿口。
 陶碗八口。多志良加四口。磁六口。陶鉢八口。盤
 廿口。高坏十口。酒盞十口。油三升。切机二脚。叫
 盆四口。已上美濃國充之 東鯁二斤十兩。薄鯁隱岐鯁

各二斤。堅魚五斤。煮堅魚十斤。烏賊螺各十兩。
 鮎鯁二升。干海松二斤。紫菜一斤。海松纏鯁一
 升。煮塩年魚醬鯁各二升。干薑二兩。清酒濁酒
 各二升。米糯米各一升。大豆小豆小麥胡麻子
 各二升。糯稻四束。糯糲一升。粟糲藁子糲黍子
 糲各二升。椎子菱子各五升。蓮子干棗各一升。
 生粟一斗。搗粟六升。干柿二升。橘子十蔭。干榼
 三俵。弓絃葉一荷。已上寮國充之 輿籠一脚。當國充之

延喜式卷第五

四十一

右主神司并膳部所請

稻八束粟四束已上寮

右炊部所請

細布一尺酒坏二具窪坏廿口片盤十五口已

寮充食薦二枚當國

右酒部所請

絹五丈一尺曝布六段二丈八尺五寸紵布六

尺絲十兩篩二口麻笥二口椽案一脚土大盤

二口油一升小豆一升以上寮湯槽圓槽洗足

槽各一隻棚案一脚板盖五枚明櫝二合莒一

合蘆莒一合燈臺二具斝三柄菲一兩以上當

池由加一口由加四口叫笈四口油甌一口油

杯盤各二口甕形一口陶鉢一口以上美濃

右殿部所請

拂細布一丈二尺莒一合白端帖十二枚短帖

八枚坂枕二枚折薦帖二枚已上寮

延喜式卷第五

四十一

右掃部所請

絶五疋白絹二丈五尺綿廿屯紫小纈帛三丈

細布二丈曝布一段一丈四尺苜六合擲一具

揚黃擲案一脚刀子一具冠一條小磨一枚杵一

兩出雲席一枚

右齋内親王神忌御服新

絹十四疋三丈十疋被新四疋三丈青摺衣新綿一百九十屯

調布六十七段三丈四尺紅花六斤已上青摺衣新絹

二疋四丈曝布六段六尺已上膳部并女禰等禱禪新

右小齋人等祭服寮依例充其賜祿一准元

日

諸司春祭秋祭准此

膳部神祭

五色薄絶各一尺倭文一尺木綿麻各一斤庸

布一段鍬一口米五斗酒四斗糯米一斗大豆

小豆各二升腊十二斤鰯二斤堅魚熬海鼠海

延喜式卷第五

四十一

藻各三斤。鮓三斗。塩五升。醬酢各一升。食薦一
枚。

炊部
神祭

炊部神祭

五色薄絶各三寸。倭文三寸。木綿麻各一斤。庸
布一段。鋏一口。酒四斗。米糲米各三升。鯁堅魚
腊各一斤。海藻二斤。鮓二升。塩一升。大豆小豆
各二升。

酒部
神祭

酒部神祭

五色薄絶各六寸。倭文六寸。木綿麻各八兩。庸
布一段。鋏一口。米酒各六升。糯米四升。大豆小
豆各一升。鯁堅魚各一斤。鮓腊各四升。塩一升。
盤五口。食薦一枚。

水部
神祭

水部神祭

五色薄絶各六寸。倭文六寸。木綿八兩。麻四兩。
庸布一段。鋏一口。米酒各二升。鯁堅魚各八兩。
鮓一升。海藻八兩。塩五合。

延喜式卷第五

四十一

氷室
神祭

氷室神祭

五色薄絶各一尺倭文一尺木綿四兩麻三兩
鍬一口米六升糯米酒各一升大豆小豆各二
升鰯八兩堅魚一斤鮫脂各六升海藻一斤凝
海菜四升

竈池
等祭

竈炭竈山戶御川池等神祭

五色薄絶各一尺倭文一尺木綿麻各四兩庸
布一段鍬二口米四升酒六升大豆小豆各一

升鰯堅魚海藻各一斤腊鮫各六升塩二升食

薦四枚

大神
宮幣

十二月供二所太神宮幣

宮別絹一疋絲一絢綿一屯庸布一段木綿麻
各一斤

右主神司請供之

諸神
座幣

齋宮内諸神十七座幣

座別絹五尺絲一絢綿一屯庸布一丈四尺木

延喜式卷第五

四十一

綿二兩麻五兩

齋宮鋪設

齋宮鋪設

齋內親王板牀二張紫端帖二枚黃端帖二枚
綠端帖六枚席廿枚五位及命婦各板牀二張
黃端帖二枚乳母各板牀一張綠端帖一枚寮
助板牀楮牀各一張折薦帖二枚自餘官人女
孺牀帖各一枚番上各帖一枚

右齋內親王向國鋪設初年當國供之後年

寮司備之

幄四具紺布幃二具蒲防壁十枚

右以京庫物充之隨壞替之

酒卅甕甕別米三石七斗 酢五甕甕別三石七斗 醬六甕別大豆三石

右齋內親王初到之年國司預割可納寮米
大豆塩等造儲供之若有甕破壞者令尾張
國供之

延喜式卷第五

四十五

年新
供物

年新供物

寢殿辟代帳新絹十三疋一尺七寸綿卅七屯
盖代新調布十五段二丈二尺承塵新調布一
段二丈三尺部新庸布八段簾新細布三段三
丈九尺斗帳新絹七疋二丈四尺綿卅屯床廻
帳新絹二疋綿十屯床覆新絹一疋二尺褥新
絹三疋一丈六尺七寸綿廿四屯被新長絹十
二疋調綿八十四屯服新絹百十疋綿百八十

屯襪新純一疋絲卅約履廿四兩

已上寮
供之

右女部司縫備其簾以上隨穢替之

兩面一疋四丈緋帛五丈七尺油純一疋三尺
絹三丈四尺細布一丈六尺曝布二丈四尺綿
一屯絲一約麻一斤水甕二口水甕麻筭三口
韓竈四具長刀子二枚短刀子五枚砥一顆以上
寮充膳案一脚菓案一脚筭筭三合飯筭二合
筭筭一合鹿筭五合切案二脚榭案二脚大案

二脚韓橫三合。明橫八合。大筥五合。別脚案二脚。橫筥二合。缶十口。槽一隻。圓槽二隻。席八枚。置筥六枚。臼一口。杵二枝。斝廿柄。筥杓廿柄。箕二枚。輦籠四脚。以上當國充之

右膳部司所請

一丈六尺。又。一丈四尺。兩面八尺。緋帛一丈二尺。油絕八尺。調布一段。已上察碓一腰。杵二枝。箕二枚。槽一隻。明橫三合。足別案二脚。已上當國充之

右炊部司所請

兩面四丈一尺九寸。緋帛二丈九尺九寸。油絕五丈。絹一丈九尺。細布二段七尺。調布三丈五寸。庸布三丈。酒盞卅八具。片盤廿口。洗盤一口。絲二兩。鍬二口。筥十口。以上當國充之足別案二脚。韓橫三合。明橫一合。酒槽二隻。押槽一隻。大案二脚。斝廿柄。筥杓十柄。蘿二口。箕二枚。置筥四枚。薦四枚。以上當國充之

右酒部司所請

兩面三丈六寸緋帛二丈四尺七寸油絕四丈
四尺絹二丈四尺薄絹一丈二尺絲一兩曝布
三丈四尺細布三丈四尺紵布一丈銚一柄小
刀子二柄水甕麻笥二口以上寮柑一口陶塢
卅口臼二口盤十口已上美濃國充之外居案二脚白
木手湯槽一隻供水木蓋後盤各四枚大案二
脚莒一合鹿莒二合土火爐一脚明櫃二合甕

五柄笥杓五柄箕十枚

已上當國充之

右水部司所請

兩面二丈六尺三寸緋帛四疋三丈七尺油絕
二疋五丈九尺二寸白絕六尺絹五丈三尺五
寸曝布九段二丈一尺七寸紵布六尺調布二
丈九尺絲二分拮案一脚油塚盤各三口鐵火
取塢一口鐵五廷鋏二口以上寮湯槽一隻洗
床一張大案二脚木蓋五枚洗頭槽一隻洗足

列傳卷第五

四十一

槽一隻洗物槽一隻韓橫二合燈臺二具明橫
二合莒二合鹿莒二合匏三柄已上當國充之池由加
一口由加四口迺一口璉一口缶二口叩瓮四
口以上美濃國充之

右殿部司所請

錦緋帛各一丈七尺六寸黃帛一疋四丈四尺
四寸油絕一疋四尺拂細布一丈二尺已上寮國充之
莒一合當國充之

右掃部司所請

合藥劑

前須茶種

合藥十七劑三分劑之一
四味理中丸七氣丸各二劑吳茱萸丸芍藥丸
溫白丸各一劑犀角丸三分一劑之一神明膏
萬病膏各二劑升麻膏賊風膏各三劑
神明白散五十二劑度嶂散二劑屠蘇二劑
所須藥種
桂心六兩一分已豆五十五枚甘草十兩三分

延喜式卷第五

四十一

二銖犀角四分二銖蜜五升芫硝七兩四銖防
 風一兩二分四銖麻黃二兩三分四銖地銜九
 兩一分石膏一兩三分芎藭七兩三分大黃一
 斤四兩二分四銖人參十兩紫苑二兩二分苴
 胡五兩黃芩十一兩二分二銖黃連一兩二銖
 皂莢二分一銖芍藥六兩漏蘆六兩一分連翹
 十五兩白蔞十兩二分廬茹四兩一分附子九
 斤十五兩干薑七兩二分猪膏六十四斤八兩

白朮七斤十兩二分烏頭十四斤四兩半夏二
 兩二分桔梗九斤五兩二分細辛七斤十四兩
 吳茱萸一斤六兩菖蒲二兩二分茯苓二兩二
 分蜀椒二斤二分桃人二兩枳實十二兩一分
 二銖葶藶子二兩一分杏人二兩三分二銖厚
 朴二分二銖支子百廿枚升麻十一兩二銖干
 藍二分豉一合一勺前胡二斤一分白芷二斤
 一分當歸四兩二分菟藿一斤一分高陸四兩

一分茵草三斤五兩黃耆四兩一分牡丹四兩
 一分地榆四兩一分大戟五兩一分玄參三兩
 三分白頭公三兩一分躑躅花九兩一分菝葜
 一兩一分酢二斗五升砥一顆兩面九尺六寸
 油純九尺六寸帛四丈一尺緋帛一丈五寸絹
 八尺紗三尺布三丈五尺絲二兩木綿七兩紙
 八十四張已上寮陶埵叫盆各四口陶手洗一
 口陶椀二合盤二口已上美濃莒三合机二脚

折櫃一合明櫃一合大案一脚麻笥一口杓一
 柄大筭一合已上當藥刀一具鐵臼一口杵一
 枚銅鍋一口銅升一口藥刀以下長用合藥明衣新絹
 一疋綿二屯長調布二丈生正月供屠蘇命婦
 以下嘗藥小兒以上服新帛十足綿廿屯帛用
生氣色並察充之

右藥部司所請

緋帛紫帛油純各二丈七尺六寸麻卅斤已上
 察充

延喜式卷第五

五十一

之

右馬部司所請

月新
節新

凡齋內親王月新及節新等皆准在京其官人
 主典已上廿六人番上一百一人命婦一人乳
 母三人女孺卅九人御廁人二人御洗二人米
 二升塩 仕丁十五人駢使丁廿五人飼丁八人
 二勺 取神郡并神 今良八人 鹽二勺 女丁十人將
 戶仕丁充之 從二百七十三人 鹽一勺五撮 戶座一人火

元日

炬小女二人 鹽一勺四撮 合 宮主并卜部家口
 四人 鹽一勺五撮 合
 凡元日齋內親王遙拜太神宮訖開宮南門頭
 已下於門外拜賀齋王其祿法頭絹四疋綿廿
 屯助絹二疋綿八屯允絹二疋主神中臣忌部
 舍人藏部膳部門部長各絹一疋布二段寮屬
 舍人判官諸司長各絹一疋布一段宮主諸司
 主典各絹一疋番上各布一段命婦准頭外位

延喜式卷第五

五十一

者絹三疋綿十屯乳母及上等女孺各絹二疋中等女孺絹一疋下等女孺布一段絲一約自餘雜色庸布各一段三日太神宮司等拜賀給御衣一領禰宜被一條郡司布一段内舍人各絲一約但七日頭給被一條十六日青摺袍一領袴一腰

育

凡六月齋内親王參神宮陪從皆給裝束十二月准此諸司主典已上人別絹三丈五尺供膳官人加禪新布

九月

神部六人卜部三人膳部八人炊部三人酒部四人水部四人藏部六人殿部六人掃部四人今良四人各布二丈戶座一人布一丈四尺奏舞女孺四人各絹一疋自餘不給凡向九月祭陪從命婦以下賜裝束五位絹四疋綿十屯外位絹二疋三丈綿五屯乳母各絹二疋三丈綿二屯上等女孺一人同乳母中等以下廿三人各絹一疋三丈綿二屯自餘不給

祿官人

凡寮官人以下春秋祿者以當國神稅充之夏
 冬服寮家賜之夏男各絹四丈五尺女絹一疋
 但中等以下女孺各絹三丈今良女女丁各絹
 三丈庸布二段火炬小子各絹二疋調布二丈
 冬男各絹一疋三丈綿四屯女絹一疋綿二屯
 今良女各絹一疋布一段綿二屯火炬小子各
 絹四丈布一段綿二屯女丁各絹一疋綿二屯
 庸布一段自餘駈仕丁夏庸布一段冬布一段

綿二屯

正稅

凡齋內親王到國初年割正稅七百束供用年
 新之膳當郡每月春送寮家後年用供田稻其
 供田二町一町在多氣郡外供田四町三町在多氣郡
 一町在飯野郡壑田廿七町八段一百十七步十七町
 飯野郡在飯野郡其外供田地子稻者勘納
 步在多氣郡十町八段六步在飯野郡寮家充供御之闕乏壑田准郷土估賃租充寮
 家雜用

凡諸國送納調庸并請受京庫雜物積貯寮庫

支配雜用絹純七百疋伊勢三百疋尾張長絹廿疋參河白絹卅疋遠

江絹一百五十疋駿河絹一百疋相摸絹五十疋美濃絹五十疋絲三百約尾張

調二百約遠庸綿一千一百屯相摸布一千段上

江庸一百約細布一百段常陸調布一百段庸布八百五十段

段相摸五百段下總三百段上野六百五十段倭文二疋常陸木綿三百斤伊豆

段駿河二百段六十二斤遠麻四百斤熟麻一百斤已上熊皮

江卅八斤八張信濃龜甲十二枚志摩履卅兩紙一千張已上伊勢

筆二百廿八管伊勢一百管尾張一兩面三疋

三丈緋帛七疋三丈錦一丈七尺六寸油純八

疋一丈雜藥五十六種色目在上條白綿六百屯欽

二百卅五口鐵五十廷砥八顆墨十九廷已上京庫

庸米一千六百六十七石五斗伊賀三百卅二石伊勢四百七

十三石二斗參河五百五十九春米ツヨネ一千三百

石三斗美濃二百九十三石卅四石八斗就中黑米

二百石美濃糯米十石小麥十石大麥一石粟三

石六斗大豆小豆各六石醬大豆十八石胡麻

子一石薑子一石已上伊勢黍子一石參河塩八十石

志摩十五石尾張六十五石胡麻油三石遠江揚樹油四斗四

升伊勢東鯺三百斤安房堅魚五百斤志摩二百八

二百十斤煮堅魚一百卅四斤駿河堅魚煎四斗伊豆

猪膏三斗楚割鮭一百廿隻已上信濃煮塩年魚二

石鮓年魚一石伊勢醬鮓三石近江鳥腊十斤尾張鯛

楚割九十斤貽具鮓一石八斗鯛ヒラ枚乾一百斤

已上雜腊五石志摩二石尾張腸漬鯺七斗相模

雜魚鮓十石伊勢尾張熬海鼠一百斤鮓鯺二

石雜鯺三百卅四斤海藻三百九斤十四兩凝

海菜三百卅斤已上志摩芡菜十圍尾張甘葛煎一斗

伊勢芥子五斗信濃山薑二斗飛騨陶器六百九十六

口美濃贄直稻日別二束伊勢馬秣稻百廿束大神

所充三時葛四千八百圍半分大神宮司以神

祭別册東浪人以國內郡浪人列送半分國

入京官人

凡寮官人緣公事入京者聽乘驛馬五位四足八位以上三足初位以下二足女亦同

戶座炬火

凡齋王到國之日取度會郡二見鄉儀部氏童男卜為戶座其炬火取當郡童女卜用但遭喪及長大即替之

名簿

凡遷入野宮之後及到齋宮每月下旬雜色及仕女已上名簿移送於主神司隨即卜之亦至六月九月十一月十二月更亦卜之預供祭事

但野宮不為祭卜

其寮吏諸司卜食已訖行列就版位

于時中臣官人命云北竹折著事被清供奉共

稱唯退出内侍采女女孺已下在座承命不卜

食者不得參供宮中

野宮者内院忌之齋宮者宮中皆忌

取合

凡齋内親王參祭之禊國司目已上名簿在前

移齋宮令卜其取合者一人祇承其三時祭月

十五日大祓處申乃禰數

祇承官五位已上令史生申六位已下自

申

五書三卷第五

五十一

封戸

凡以太神宮封戸百姓不得輒補寮舍人

神殿
勤守

凡内院神殿者令主神司專一勤守若致破損

奪其俸新

諸司
雜舍

凡内院及諸司雜舍者造宮使作畢之後寮官

每季巡檢若居住官人致損奪其俸新寮官懈

怠不勤巡檢譴責之法亦同諸司

中庭

凡中庭者須令諸司每晦掃除寮官遍加巡

檢若致緩急譴責同上條

御膳

凡朝夕御膳若致闕乏科責寮官并膳部司

殖樹
木

凡溝隍四邊列殖松柳并掃除大垣廻及大庭

等之事者令門部司加營守若折損樹木緩急

掃除責其官人亦同上條

修理

凡仕丁卅八人之中六人分充造寮并厨家之

新便寮官一人專當其事勤納功物隨其破損

可加修理其立用帳請寮吏判若不營小破妄

致大損者科處勾當官人但至于非常異損隨

五書三卷第五

五十一

又書三卷第五

五十一

雜物
注載

申處分

凡寮中所納之雜物用殘未進色目者注載季

帳四子孟差使進官但被管諸司季帳寮官覆審

押署進上

月俸
衣服

凡諸司男女官月俸雜色人衣服者隨當國他

國所進之多少不論上下每色分別但須先女

官後男官

勘納

凡馬部司御馬八疋年新秣稻干菊者不待寮

移勘納本司隨日充用但其納用帳者每季勘

造請寮勘署

賜宴
祿

凡新嘗解齋日太神宮司率禰宜内人御厨案

主三郡司神部歌人等參會賜宴祿各有差

已下亦
賜祿

毆鬪

凡雜色人已上與人毆鬪者科上被

密誓

凡寮官諸司及宮中男女修佛事私奸密婚者

科中被

上卷之三

五十一

失 凡隍中有失火穢者隨之移清其宅人七日不

得參入宮中

齊王相代

凡齋王相代應歸京者遣使奉幣亦如初若遭

國哀及親喪者遣中臣一人告其狀不奉幣帛

納印

凡齋王歸京者察印授山城國令納察司任後申官請用

主神司印及長例公文並納神祇官備後據勘

遣使奉迎

凡齋王還京者若有遭故還者不用初入之道遣使奉迎五位

六位各一人近江與伊勢堺上祇候辨一人率

史生官掌各一人參齋宮檢校歸發其齋王衣

服輿輦之類官便附使送之皆堺上而脫易衣服

之類給忌部輿輦之類給中臣又各加鞍御馬一疋其頓宮及供給准向

國之例

給雜物

凡齋內親王還京所有雜物察官以下及近宮

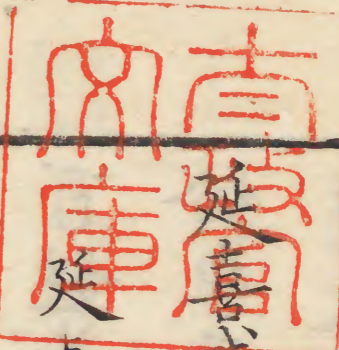
百姓等普分給之其寢殿物給忌部出居殿物

給中臣但金銀器納齋王家又幃幄釜甗之類

應長用者皆付國司令收掌

延喜式卷第五

二十



式卷第五

長五年十二月廿六日

外從五位下行左大史臣阿刀宿禰忠行

從五位上行勘解由丞官兼大外記紀伊權介臣伴宿禰冬

從四位上行神祇伯臣大中臣朝臣安則

大納言正三位兼行民部卿臣藤原朝臣清貫

左大臣正位兼行左近衛大將皇太子傅臣藤原朝臣忠平



