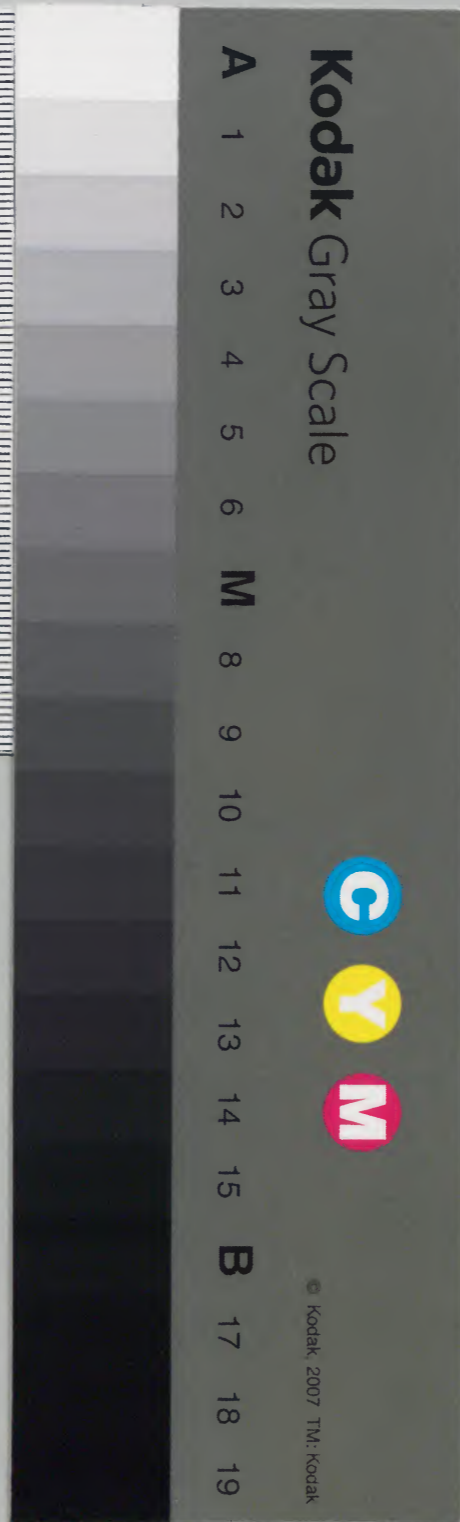


日本書紀卷第九

				和書門
			九	
			四	
			九	
冊架函號類				

庫文閣内			
二七〇函	一五二四		和書
七五	一四一		
架冊號類			

内閣文庫	
番號	和 15141
冊數	15 ( 9 )
函號	270 18



日本書紀卷第十九

淺草文庫

天國排開廣庭天皇

欽明天皇

天國排開廣庭天皇男大迹天皇嫡子也母曰

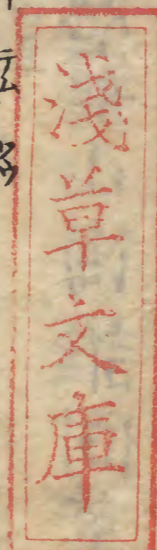
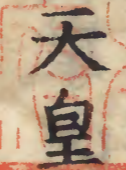
手白香皇后天皇愛之常置左右天皇幼時夢

有人云天皇寵愛秦大津父者及壯大必有天

下竊驚遣使普求得自山背國紀伊郡深草里

姓字果如所夢於是所喜遍身歎未曾夢乃告

之曰汝有何事荅云無也但臣向伊勢商價來



還山逢二狼相鬪汚血乃下馬洗漱口手祈請  
 曰汝是貴神而樂麿行儻逢獵士見禽尤速乃  
 抑止相鬪拭洗血毛遂遣放之俱令全命天皇  
 曰必此報也乃令近侍優寵日新大致饒富及  
 至踐祚并大藏省四年冬十月武小廣國押盾  
 天皇崩皇子天國排開廣庭天皇令群臣曰余  
 幼年淺識未閑政事山田皇后明閑百揆請就  
 而決山田皇后怖謝曰妾蒙恩寵山海誰同萬

機之難婦女安頑今皇子者敬老慈少禮下賢  
 者日中不食以待士加以幼而類脫早擅嘉聲  
 性是寬和務存矜宥請諸臣等早令臨登位光  
 臨天下冬十二月庚辰朔甲申天國排開廣庭  
 皇子即天皇位時年若干尊皇后曰皇太后大  
 伴金村大連物部尾輿大連為大連及菰我稻  
 目宿祢大臣為大臣並如故  
 元年春正月庚戌朔甲子有司請立皇后詔曰

立正妃武小廣國押盾天皇女石姬為皇后是  
生二男一女長曰箭田珠勝大兄皇子仲曰譯  
語田渟中倉太珠敷尊少曰笠縫皇女更名狹田毛皇  
女二月百濟人已知部投化置倭國添上郡山  
村今山村已知部之先也三月蝦夷隼人並率  
衆歸附秋七月丙子朔巳丑遷都倭國磯城郡  
磯城嶋仍號為磯城嶋金刺宮八月高麗百濟  
新羅任那並遣使獻並修貢職召集秦人漢人

等諸蕃投化者安置國郡編貫戶籍秦人戶數  
惣七千五十三戶以大藏椽為秦伴造九月乙  
亥朔巳卯幸難波祝津宮大伴大連金村許勢  
臣稻持物部大連尾輿等從焉天皇問諸臣曰  
幾許軍卒伐得新羅物部大連尾輿等奏曰少  
許軍卒不可易征曩者男大迹天皇六年百濟  
遣使表請任那上哆唎下哆唎娑陀牟婁四縣  
大伴大連金村輒依表請許賜所求由是新羅

怨曠積年不可輕爾而伐於是大伴金村居住

吉宅稱疾不朝天皇遣青海夫勾子慰問慙慙

大連怖謝曰臣所疾者非餘事也今諸臣等謂

臣滅任那故恐怖不朝耳乃以鞍馬贈使厚相

資敬青海夫人依實顯奏詔曰久竭忠誠莫恤

衆口遂不為罪優寵彌深是年也太歲庚申

二年春三月納五妃元妃皇后弟曰稚綾姬皇

女是生石上皇子次有皇后弟曰日影皇女

皇后弟明是檜隈高田天皇女而列右妃之名

不見母妃姓與皇女名字不知出何書後勘者

是生倉皇子次藤我大臣稻目宿祢女曰堅

鹽媛堅鹽此云生七男六女其一曰大兄皇子是

為橘豐日尊其二曰磐隈皇女更名夢初侍祀

於伊勢大神後坐齋皇子茨城解其三曰臘鳥

皇子其四曰豐御食炊屋姬尊其五曰椀子皇

子其六曰木宅皇女其七曰石上部皇子其八

曰山背皇子其九曰木伴皇女其十曰櫻井皇

子其十一曰肩野皇女其十二曰橘本稚皇子

其十三曰舍人皇女次堅監媛同母弟曰小姉

君生四男一女其一曰茨城皇子其二曰葛城

皇子其三曰湫部穴穗部皇女其四曰湫部穴

穗部皇子更名天香子皇子其一曰茨城皇子其二曰湫部穴

皇子一書云其一日茨城皇子其二曰湫部穴其三曰湫部穴

住迹皇子其四曰葛城皇子其五曰泊瀨部皇

子一書云其一日茨城皇子其二曰湫部穴其三曰湫部穴

其三日湫部穴穗部皇女其四曰湫部穴穗部

皇子更名天香子其五曰泊瀨部皇子帝王本

皇子夏四月安羅次早岐夷吞美大不孫久取

柔利加羅上首位古殿奚卒麻早岐散半美早

岐兒多羅下早岐夷他斯二岐早岐兒子他早

岐等與任那日本街事持吉備臣關名往赴百濟俱

聽詔書百濟聖明王謂任那早岐等言日本天

紀多有古字撰集之人屢經遷易後人謂讀以

意辨改傳寫既多致舛雜前後失次兄弟

差今則考嚴占今歸其真止往難識次春日

者且依一撰而注詳其異他皆效此

日杅臣女曰糠子生春日山田皇女與橘麻呂

皇所詔者全以復建任那今用何策起建任那  
蓋各盡忠奉展聖懷任那早岐等對曰前再三  
迴與新羅議而無荅報所圖之旨更告新羅尚  
無報今宜俱遣使往奏天皇夫建任那者奚在  
大王之意祇承教育誰敢間言然任那境接新  
羅恐致卓淳等禍淳等謂國有敗亡之禍聖明  
王曰昔我先祖速古王貴首王之世安羅加羅  
卓淳早岐等初遣使相通厚結親好以為子弟

與可恒隆而今被誑新羅使天皇忿怒而任那  
憤恨寡人之過也我深懲悔而遣下部中佐平  
麻鹵城方甲肖昧奴等赴加羅會于任那日本  
府相盟以後繫念相續圖建任那且夕無忘今  
天皇詔稱速建任那由是欲共爾曹謨計樹立  
任那國宜善圖之又於任那境徵召新羅問聽  
與不乃俱遣使奏聞天皇恭承示教儻如使人  
未還之際新羅候隙侵逼任那我當往救不足

為憂然善守備謹警言無忘別汝所導恐致阜淳  
等禍非新羅自強故所能為也其喙已吞居加  
羅與新羅境際而被連年攻敗任那無能救援  
由是見亡其南加羅ナヒサク最爾狹小不能卒備不知  
所託由是見亡其阜淳上下携貳至欲自附內  
應新羅由是見亡因斯而觀三國之敗良有以  
也昔新羅請援於高麗而攻擊任那與百濟尚  
不克之新羅安獨滅任那乎今寡人與汝戮力

并心暨賴天皇任那必起因贈物各有差忻忻  
而還秋七月百濟聞安羅日本府與新羅通計  
遣前部奈卒鼻利莫古奈卒宣文中部奈卒木  
弼味淳紀臣奈卒彌麻沙等紀臣奈卒者蓋是  
紀臣娶韓婦所生  
因留百濟為奈卒者也未詳其父他皆效此也使于安羅召到新羅任  
那執事謨建任那別以安羅日本府河內直通  
計新羅深責駟之百濟本紀云加不至費直阿  
續移那斯佐魯麻都等未詳  
也乃謂任那曰昔我先祖速古王貴首王與故

日本紀卷之九



早岐等始約和親式爲兄弟於是我以汝爲子  
弟汝以我爲父兄共事天皇俱距強敵安國全  
家至于今日言念先祖與舊早岐和親之詞有  
如皎日自茲以降勤修隣好遂敦與國恩踰骨  
肉善始有終寡人之所恒願未審何緣輕用浮  
辭數歲之間慨然失志古人云追悔無及此之  
謂也上達雲際下及泉中誓神乎今改咎乎昔  
一無隱匿發露所爲精誠通靈深自克責亦所

宜取蓋聞爲人後者貴能負荷先軌克昌堂構  
以成勲業也故今追崇先世和親之好敬順天  
皇詔勅之詞拔取新羅所折之國南加羅咏已  
荅茅還屬本貫遷實任那求作父兄恒朝日本  
此寡人之所食不甘味寢不安席悔往戒今之  
所勞想也夫新羅甘言希誑天下之所知也汝  
等妄信既墮人權方今任那境接新羅宜常設  
備豈能施柝爰恐陷羅誣欺網棄喪國亡家爲

入繫虜寡人念茲勞想而不能自安矣竊聞任  
那與新羅運策席際現蜂蛇恠亦衆所知且夫  
妖祥所以戒行災異所以悟人當是明天告戒  
先靈之徵表者也禍至追悔滅後思興孰云及  
矣今汝遵余聽天皇勅可立任那何患不成若  
欲長存本土永御舊民其謨在茲可不慎也聖  
明主更謂任那日本府曰天皇詔稱任那若滅  
汝則無資任那若興汝則有援今宜興建任那

使如舊日以爲汝助撫養黎民謹表詔勅悚懼  
填膺誓効丹誠冀隆任那永事天皇猶如往日  
先慮未然然後康樂今日本府復能依詔救助  
任那是爲天皇所必哀讚汝身所當賞祿又日  
本卿等又住任那之國近接新羅之境新羅情  
狀亦是所知毒害任那謨防日本其來尚矣匪  
唯今年而不敢動者近羞百濟遠恐天皇誘事  
朝廷僞和任那如斯感激任那日本府者以未

禽任那之間偽示伏從之狀願今候其間隙諾  
其不備一舉兵而取之天皇詔勅勸立南加羅  
喙已答非但數十年而新羅一不聽命亦卿所  
知且夫信敬天皇為立任那豈若是乎恐卿等  
輒信其言輕被謾語滅任那國奉厚天皇卿其  
戒之勿為他欺秋七月百濟遣紀臣奈卒彌麻  
沙中部奈卒已連來奏下韓任那之政并上表  
之

讀阿留之私

四年夏四月百濟紀臣奈卒彌麻沙等罷之秋  
九月百濟聖明王遣前部奈卒真牟貴文護德  
已<sup>青主</sup>以<sup>青主</sup>已婁與物部施德麻哿牟等來獻扶南財  
物與二<sup>奴イフタリヲ</sup>口冬十月丁亥朔甲午遣津守連詔百  
濟曰在任那之下韓百濟郡令城主宜附日本  
府并持詔書宣曰爾屢搆表稱當建任那十餘  
年矣表奏如此尚未成之且夫任那者為爾國  
之棟梁如折棟梁誰成屋宇朕念在茲爾須早

兩字之私

早建汝若早建任那河内直等河内直已見上文自當止退豈足云乎是日聖明主聞宣勅已歷問三佐平内頭及諸臣曰詔勅如是當復何如三佐平等荅曰在下韓之我郡令城主不可出之建國之事宜早聽聖勅十二月百濟聖明王復以前詔普示群臣曰天皇詔勅如是當復何如上佐平沙宅已婁中佐平木加麻那下佐平木貴德卒鼻利莫古德卒東城道天德卒木加昧

淳德卒國雖多奈卒燕比善那等同議曰臣等稟性愚闇都無智略詔建任那早須奉勅今宜召任那執事國國早岐等俱謀同計抗表述志又河内直移那斯麻都等猶住安羅任那恐難建之故亦并表乞移本處也聖明王曰群臣所議甚稱寡人之心是月乃遣施德高分召任那執事與日本府執事俱荅言過正且而往聽焉五年春正月百濟國遣使召任那執事與日本

府執事俱答言祭神時到祭了而往是月百濟  
復遣使召任那執事與日本府執事日本府任  
那俱不遣執事而遣徵者由是百濟不得俱謀  
建任那國二月百濟遣施德馬武施德高分屋  
施德斯那奴次酒等使于任那謂日本府與任  
那早岐等曰我遣紀臣奈卒彌麻沙奈卒已連  
物部連奈卒用歌多朝謁天皇弥麻沙等還自  
日本以詔書宣曰汝等宜共在彼日本府早建

良圖副朕所望爾其戒之勿被他誑又津守連  
從日本來百濟本紀云津守連已麻宣詔勅而  
問任那之政故將欲共日本府任那執事議定  
任那之政奉奏天皇遣召三迴尚不來到由是  
不得共論圖計任那之政奉奏天皇矣今欲請  
留津守連別以疾使具申情狀遣奏天皇當以  
三月十日發遣使於日本此使便到天皇必須  
問汝汝日本府卿任那早岐等各宜發使共我

使人往聽天皇所宣之詔別謂河內直

百濟本紀云河

內直移那斯麻都而

自昔迄今唯聞汝惡汝先

祖等

百濟本記云汝先那于陀甲背加臘直岐

詩俱懷新偽誘說為歌可君

岐彌名有非岐

專信其言不憂國難非背吾心縱肆暴虐由是

見逐職汝之由汝等來住任那恒行不善任那

日損職汝之由汝是雖微譬猶小火燒焚山野

連近村邑由汝行惡當敗任那遂使海西諸國

官家不得長奉天皇之闕今遣奏天皇乞移汝

等還其本處汝亦往聞又謂日本府卿任那旱

岐等曰夫建任那之國不假天皇之威誰能建

也故我思欲就天皇請將士而助任那之國將

士之糧我當須運將士之數未限若干運糧之

處亦難自決願居一處俱論可不擇從其善將

奏天皇故頻遣召汝猶不來不得議也日本府

荅曰任那執事不赴召者是由吾不遣不得往

之吾遣奏天皇還使宣曰朕當以印歌臣未詳遣於新羅以津守連遣於百濟汝待聞勅際莫自勞往新羅百濟也宣勅如是會聞印歌臣使於新羅乃追遣問天皇所宣詔曰日本臣與任那執事應就新羅聽天皇勅而不宣就百濟聽命也後津守連遂來過此謂之曰今余被遣於百濟者將出在下韓之百濟郡令城主唯聞此說不聞任那與日本府會於百濟聽天皇勅故

不往焉非任那意於是任那旱岐等曰由使來召便欲往參日本府卿不肯發遣故不往焉大  
王為建任那觸情曉示觀茲忻喜難可具申三  
月百濟遣奈寧阿亡得音特文許勢奈寧歌麻物部  
奈卒歌非等上表曰奈卒彌麻沙奈卒已連等  
至臣蕃奉詔書曰爾等宜共在彼日本府同謀  
善計早建任那爾其戒之勿被他誑又津守連  
等至臣蕃奉勅書問建任那恭來勅不敢停

時為欲共謀乃遣使召日本府百濟本記云遣  
是也與任那俱對言新年既至願過而往久而召為胡跛臣蓋  
不就復遣使召俱對言祭時既至願過而往久  
而不就復遣使召而由遣徵者不得同計夫任  
那之不赴召者非其意焉是阿賢移那斯佐魯  
麻都二人名也新倭之所作也夫任那者以安  
羅為况唯從其意安羅人者以日本府為天唯  
從其意百濟本記云以安羅為今的臣吉備臣

河內直等咸從移那斯麻都指搗而已移那斯  
麻都雖是小家微者專擅日本府之政又制任  
那障而勿遣由是不得同計矣答天皇故留已  
麻奴跪蓋是律別遣使迅如飛鳥奉奏天皇假  
使二人斯與麻都也在於安羅多行新倭任那  
難建海西諸國必不獲事伏請移此二人還其  
本處勅喻日本府與任那而圖建任那故臣遣  
奈率彌麻沙奈率已連等副已麻奴跪上表以



聞於是詔曰的臣等等者謂吉備弟君往來新

羅非朕心也曩者印支弥未詳與阿鹵早岐在時

為新羅所逼而不得耕種百濟路迫不能救急

由的臣等往來新羅方得耕種朕所曾聞若已

建任那移那斯麻都自然却退豈足云乎伏承

此詔喜懼兼懷而新羅誑朝知匪天勅新羅春

取咏淳仍擯出我又禮山戎而遂有之近安羅

處安羅耕種近又禮山處新羅耕種各自耕之

不相侵奪而移那斯麻都過耕他界六月逃去

於印支弥後來許勢臣時百濟本記云我留印

時皆未詳新羅無復侵逼他境安羅不言為新羅逼

不得耕種臣嘗聞新羅每春秋多聚兵甲欲襲

安羅與荷山或聞當襲加羅頃得書信便遣將

士擁守任那無懈怠也頻發銳兵應時往救是

以任那隨序耕種新羅不敢侵逼而奏百濟路

迫不能救急由的臣等往來新羅方得耕種是

上欺天朝轉成葑蓐也曉然若是尚欺天朝泊  
 餘虛妄必多有之的臣等猶住安羅任那之國  
 恐難建立宜早退却臣深懼之佐魯麻都雖是  
 韓腹位居太連廁日本執事之間入榮班貴盛  
 之列而今反著新羅奈麻禮冠即身心歸附  
 於他易照熟觀所作都無怖畏故前奏惡行具  
 錄聞訖今猶著他服日赴新羅域公私往還都  
 無所憚夫咏國之滅匪由他也咏國之函跛旱

岐貳心加羅國而內應新羅加羅自外合戰由  
 是滅焉若使函跛旱岐不為內應咏國雖小未  
 必亡也至於阜淳亦復然之假使阜淳國主不  
 為內應新羅招寇豈至滅乎歷觀諸國敗亡之  
 禍皆由內應貳心人者今麻都等腹心新羅遂  
 著其服往還且夕陰搆葑心乃恐任那由茲永  
 滅任那若滅臣國孤危思欲朝之豈復得耶伏  
 願天皇玄鑒遠察速移本處以安任那冬十月

百濟使人奈卒得文奈卒歌麻等罷歸百濟本

十月奈卒得文奈卒歌麻等還自日本日本曰十一

所奏河内直移那斯麻都等事無報報也

月百濟遣使召日本府臣任那執事曰遣朝天

皇奈率得文許勢奈率哥麻物部奈率哥非等

還自日本今日日本府臣及任那國執事宜來聽

勅同議任那日本吉備臣新羅下早岐大不孫

久取柔利加羅上首位古殿奚卒麻君斯二岐

君散半奚君兒多羅二首位訖乾智子他岐早

久嗟早岐仍赴百濟於是百濟王聖明略以詔

書示曰吾遣奈卒彌麻佐奈卒已連奈卒用哥

多等朝於日本詔曰早建任那又津守連奉勅

問成任那故遣召之當復何如能建任那請各

陳謀吉備臣任那早岐等曰夫建任那國唯在

大王欲真遵王俱奏聽勅聖明王謂之曰任那

之國與吾百濟自古以來約為子弟今日日本府

印岐公也祢謂在任那日既討新羅更將伐我又樂

聽新羅虛誕謾語也夫遣印支弥於任那者本  
非侵害其國詳未往古來今新羅无道食言違信  
而滅阜淳股肱之國欲使返悔故遣召到俱承  
息詔欲與興繼任那之國猶如舊由永為兄弟  
竊聞新羅安羅兩國之境有大江水要害之地  
也吾欲據此脩繕六城謹請天皇三千兵士每  
城充以五百并我兵士勿使作田而過惱者父  
禮山之五城庶自投兵降首阜淳之國亦復當

興所請兵士吾給衣糧欲奏天皇其策一也猶  
於南韓置郡令城主者豈欲違背天皇遮斷貢  
調之路唯庶克濟多難殲撲強敵凡厥凶黨誰  
不謀附此敵強大我國微弱若不置南韓郡領  
城主脩理防護不可以禦此強敵亦不可以制  
新羅故猶置之攻逼新羅撫存任那若不爾者  
恐見滅亡不得朝聘欲奏天皇其策二也又言  
脩臣河内直移那斯麻都猶在任那國者天皇

雖詔建成任那不可得也請移此四人各遣還其本邑奏於天皇其策三也宜與日本臣任那早岐等俱奉遣使同奏天皇乞聽恩詔於是吉備臣早岐等曰太王所述三策亦悞愚情而已今願歸以敬諮日本大臣謂下在任那日本府之大臣也安羅王加羅王俱遣使同奏天皇此誠千載一會之期可不深思而熟計歟十二月越國言於佐渡嶋北御名部之碕岸有肅慎人乘一船舶而淹

留春筴捕魚充食彼嶋之人言非人也亦言鬼魅不敢近之嶋東禹武邑人採拾椎子為欲熟嚼著灰裏炮其皮甲化成二人飛騰火上一尺餘許經時相鬪邑人深以為異取置於庭亦如前飛相鬪不已有人占云是邑人必為魅鬼所迷惑不久如言被其抄掠於是肅慎人移就瀨河浦浦神嚴忌人不敢近渴飲其水死者且半骨積於巖岫俗呼肅慎隈也

六年春三月遣膳臣巴提便使于百濟夏五月  
 百濟遣奈卒其倭奈卒用歌多施德次酒等上  
 表秋九月百濟遣中部護德菩提等使于任那  
 贈吳財於日本府臣及諸旱岐各有差是月百  
 濟造丈六佛像製願文曰蓋聞造丈六佛功德  
 甚大今敬造以此功德願天皇獲膳善之德天  
 皇所用弥移居國俱蒙福祐又願普天之下  
 切衆生皆蒙解脫故造之矣冬十一月膳臣巴

提便還自百濟言臣被遣使妻子相逐去行至  
 百濟濱濱海也日晚停宿小兒忽亡不知所之其  
 夜大雪天曉始求有虎連跡臣乃帶刀擐甲尋  
 至巖岫拔刀曰敬受絲綸劬勞陸海櫛風沐雨  
 籍草班荆者為愛其子令紹父業也惟汝威神  
 愛子一也今夜兒亡追蹠覓至不畏亡命欲報  
 故來既而其虎進前開口欲噬巴提便忽申左  
 手執其虎舌右手刺殺剥取皮還是歲高麗大

亂被誅殺者衆百濟本記云十一月甲午高麗

戰鬪細羣敗不解兵三日盡捕誅細

七年春正月甲辰朔丙午百濟使人中部奈卒

已連等罷歸仍賜以良馬七十匹船一十隻夏

六月壬申朔癸未百濟遣中部奈卒掠葉禮等

獻調秋七月倭國今來郡言於五年春川原民

直宮名宮登樓聘望乃見良駒紀伊國漁者負其子也睨

影高鳴輕超母脊就而買取龍養兼年及壯鴻

驚龍翥別輩越群服御隨心馳驟合度超渡大

内丘之壑十八丈焉川原民直宮檜隈邑人也

是歲高麗大亂凡鬪死者二千餘百濟本記云

丙午立中夫人子為王年八歲狗王有三夫人

正夫人無子中夫人生世子其舅氏鹿羣也小

八年夏四月百濟遣前部德卒真慕宣文奈卒

歌麻等乞救軍仍貢下部東城子言代德卒汝

休麻那

九年春正月癸巳朔乙未百濟使人前部德

直慕宜文等請罷因詔曰所乞救軍必當遣救

宜速報王復四月壬戌朔甲子百濟遣中部

率掠葉禮等奏曰德率宜文等奉勅至臣蕃曰

所乞救兵應時遣送祇求息詔嘉慶無限然馮

津城之役正月辛丑高麗虜謂之曰由安羅國

與日本府招來勸罰以事准况寔當相似然三

迴欲審其言遣召而並不來故深勞念伏願可

畏天皇西蕃皆稱日本先為勘當暫停所乞

救兵待臣遣報詔曰式聞呈奏爰觀所憂日本

府與安羅不救隣難亦朕所疾也又復密使于

高麗者不可信也朕命即自遣之不命何容可

得願王開襟緩帶恬然自安勿深疑懼宜共任

那依前勅戮力俱防北敵各守所封朕當遣送

若干人充實安羅逃亡空地六月辛酉朔壬戌



遣使詔于百濟曰德率宣文取歸以後當復何  
有狀也如消息何如朕聞汝國為獊賊所害宜共任那  
策勵同謀如前防距閏七月庚申朔辛未百濟  
使人掠葉禮等罷歸冬十月遣三百七十人於  
百濟助築城於得爾辛  
十年夏六月乙酉朔辛卯將德文貴固德馬次  
文等請罷歸因詔曰延那斯麻都陰私遣使高  
麗者朕當遣問虛實所乞軍者依願停之

十一年春二月辛巳朔庚寅遣使詔于百濟  
本記云三月十一日辛酉日本使阿比多卒三舟來至都下日朕依將德久  
貴固德馬進文等所上表意一一教示如視掌  
中思欲具情莫將盡抱大市頭歸後如常無異  
今但欲審報辭故遣使之又復聞奈率馬武是  
王之股肱臣也納上傳下甚協王心而為王佐  
若欲國家無事長作官家永奉天皇宜以馬武  
為大使遣朝而已重詔曰朕聞北敵強暴故賜

矢三十具庶防一處夏四月庚辰朔在百濟日

本王人方欲還之百濟本紀云四月阿比多還也百濟

王聖明謂王人曰任那之事奉勅堅守近那斯

麻都之事問與不問唯從勅之因獻高麗奴六

口別贈王人奴一口皆政爾林也乙未百濟遣中

部奈卒皮又竹下部他德灼干那等獻伯虜十

口阿比多

十二年春三月以麥種一千斛賜百濟王是歲

百濟聖明王親率衆及二國兵二國謂新羅任那也往伐

高麗獲漢城之地又進軍討平壤凡六郡之地

復故地カ合

十三年夏四月箭田珠勝大兄皇于薨五月戊

辰朔乙亥百濟加羅安羅遣中部德卒木昴今

敦河内部阿斯比多等奏曰高麗與新羅通和

并勢謀滅臣國與任那故謹求請救兵先攻不

意軍之多少思外随天皇勅詔曰今百濟王安羅王

加羅王與日本府臣等俱遣使奏狀聞訖亦宜  
 共任那并心一力猶尚若茲必蒙上天擁護之  
 福亦賴可畏天皇之靈也冬十月百濟聖明王  
 更名遣西部姬氏達率怒喇斯致契等獻釋迦  
 佛金銅像一軀幡蓋若干經論若干卷別表讚  
 流通禮拜功德云是法於諸法中最高殊勝難  
 解難入周公孔子尚不能知此法能生無量無  
 邊福德果報乃至成弊無上菩提譬如人懷隨

意寶逐所須用盡依情此妙法寶亦復然祈願  
 依情無所乏且夫遠自天竺爰洎三韓依教奉  
 持無不尊敬由是百濟王臣明謹遣陪臣怒喇  
 斯致奉傳帝國流通畿內果佛所記我法東流  
 是日天皇聞已歡喜踊躍詔使者云朕從昔來  
 未曾得聞如是微妙之法然朕不自決乃歷問  
 群臣曰西蕃獻佛相貌端嚴全未曾看可禮以  
 不蘓我大臣稻目宿祢奏曰西蕃諸國一皆禮

之豐秋日本豈獨背也物部大連尾輿中臣連  
鎌子同奏曰我國家之王天下者恒以天地社  
稷百八十神春夏秋冬祭并爲事方今改并蕃  
神恐致國神之怒天皇曰宜付情願入稻日宿  
祢試令禮并大臣跪受而竹悅安置小墾田家  
懃脩出世業爲因淨捨向原家爲寺於後國行  
疫氣民致友殘久而愈多不能治療物部大連  
尾輿中臣連鎌子同奏曰昔日不須臣計致斯

病死今不遠而復必當有慶宜早投棄懃求後  
福天皇曰依奏有司乃以佛像流棄難波堀江  
復縱火於伽藍燒燼更無餘於是天無風雲忽  
災大殿是歲百濟棄漢城與平壤新羅因此入  
居漢城今新羅之牛頭方尼彌方也地名未詳  
十四年春正月甲子朔乙亥百濟遣上部德率  
科野次酒杆率禮塞敦等乞軍兵戊寅百濟使  
人中部杆率木昂今敦河内部阿斯比多等罷

歸宴五月戊辰朔河内國言泉郡茅渟海中有  
梵音震響若雷聲光彩晃曜如日色天皇心異  
之遣溝邊直此但曰直不書名字入海求訪是  
月溝邊直入海果見樟木浮海玲瓏遂取而獻  
天皇命盡土造佛像二軀今吉野寺放光樟像  
也六月遣内臣關名使於百濟仍賜良馬二疋同  
船二隻弓五十張箭五十具勅云所請軍者隨  
王所須別勅醫博士易博士七層博士等宜依番

上下令上件色人正當相代年月宜付還使相  
代又卜書曆本種種藥物可付送秋七月辛酉  
朔甲子幸樟勾官蕪我大臣稻日宿祢奉勅遣  
王辰爾數錄船賦即以王辰爾為船長因賜姓  
為船史今船連之先也八月辛卯朔丁酉百濟  
遣上部奈率科野新羅下部因德汝休帶山等  
上表曰去年臣等同議遣内臣德率次酒任那  
大夫等奏海表諸彌移居之事伏待恩詔如春

草之仰其雨也今年忽聞新羅與百濟通謀云  
百濟與任那頗詣日本意謂是乞軍兵伐我國  
歎事若實者國之敗亡可企踵而待庶先日本  
兵未發之間伐取安羅絕日本路其謀若是臣  
等聞茲深懷危懼即遣疾使輕舟馳表以聞伏  
願天慈速遣前軍後軍相續來救逮于秋節以  
固海表弥移居也若遲晚者噬臍無及矣所遣  
軍衆來到臣國衣糧之費臣當克給來到任那

亦復如是若不堪給臣必助充令無乏少別的  
臣敬受天勅來撫臣蕃夙夜乾乾勤修庶務由  
是海表諸蕃皆稱其善謂當萬歲肅清海表不  
幸云亡深用追痛今任那之事誰可修治伏願  
天慈連遣其代以鎮任那又復海表諸國甚之  
弓馬自古迄今受之天皇以禦強敵伏願天慈  
多貺弓馬冬十月庚寅朔己酉百濟王子餘昌  
明主之子盛威  
德王也 悉發國中兵向高麗國築百合野塞

眠食軍士是夕觀覽鉅野墳腴平原淤逸人跡  
罕見大聲驚聞俄而儵忽之際聞鼓吹之聲餘  
昌乃大驚打鼓相應通夜固守凌晨起見曠野  
之中覆如青山旌旗充滿會明有著頸鎧者一  
騎捕鏡者鏡字未詳二騎珥狗尾者二騎并五騎連  
轡到來問曰少兒等言於吾野中客人有在何  
得不迎禮也今欲早知與吾可以禮問答者姓  
名年位餘昌對曰姓是同姓位是杆率年二十

九矣百濟反問亦如前法而對答焉遂乃立標  
而合戰於是百濟以鉞刺墮高麗勇士於馬軔  
首仍刺舉頭於鉞末還入示衆高麗軍將憤怒  
益甚是時百濟歡叫之聲可裂天地復其偏將  
打鼓疾鬪追却高麗王於棟聖山之上  
十五年春正月戊子朔甲午立皇子淳中倉太  
珠敷尊為皇太子丙申百濟遣中部木弼施德  
文次前部施德曰佐分屋等於筑紫諮內臣佐

日本紀  
卷之九  
三十一

伯連等曰德率次酒杆率塞敦等以去年閏月  
四日到來云臣等臣等者謂也以今年正月到如  
此導而未審來不也又軍數幾何願聞若干願  
治營壁別諮方聞奉可畏天皇之詔未詣筑紫  
看送賜軍聞之歡喜無能比者此年之役甚危  
於前願遣賜軍使逮正月於是內臣奉勅而答  
報曰即令遣助軍數一千馬一百疋船四十隻  
二月百濟遣下部杆率將軍三貴上部奈率物

部烏等乞救兵仍貢德率東城子莫古代前番  
奈率東城子言五經博士王柳貴代固德馬丁  
安僧曇惠等九人代僧道深等七人別奉勅貢  
易博士施德王道良曆博士固德王保孫醫博  
士奈卒王有按陀採藥師施德潘量豐固德丁  
有陀樂人德三介李德已麻次李德進奴對德  
進陀皆依請代之三月丁亥朔百濟使人中部  
木笏施德文次等罷歸夏五月丙戌朔戊子內

日本書紀下九

三十一



臣率舟師詣于百濟冬十二月百濟遣下部杆  
率汝斯干奴上表曰百濟王臣明及在安羅諸  
倭臣等任那諸國旱岐等奏以斯羅無道不畏  
天皇與狛同心欲殘滅海北於移居臣等共議  
遣有至臣等仰乞軍士征伐斯羅而天皇遣有  
至臣師軍以六月至來臣等深用歡喜以十二  
月九日遣攻斯羅臣先遣東方領物部莫哥武  
連領其方軍士攻函山城有至臣取將來民筑

紫物部莫奇委沙奇能射火箭蒙天皇威靈以  
月九日酉時焚城拔之故遣單使馳船奏聞別  
奏若但斯羅者有至臣取將軍士亦可足矣今  
狛與斯羅同心戮力難可成功伏願速遣竹斯  
嶋上諸軍士來助臣國又助任那則事可成又  
奏臣別遣軍士萬人助任那并以奏聞今事方  
急草船遣奏但奉好錦二疋毳氍一領斧三百  
口及取獲城民男二女五輕薄追用悚懼餘昌

謀伐新羅者老諫曰天未與懼禍及餘昌曰老  
矣何怯也我事大國有何懼也遂入新羅國築  
父陀牟羅塞其父明王憂慮餘昌長苦行陣久  
癯眠食父慈多闕子孝希成乃自往迎慰勞新  
羅聞明王親來悉發國中兵斷道擊破是時新  
羅謂佐知村飼馬奴苦都更名曰苦都賤奴也  
明王名主也今使賤奴殺名主莫傳後世莫忘  
於口已外苦都乃獲明王再拜曰請斬王首明

王對曰王頭不合受奴手苦都曰我國法違背  
取盟雖曰國王當受奴手一本云明主乘路胡  
斬明主仰天大息涕泣詐諾曰寡人每念常痛  
人骨髓願計不可苟活乃延首受斬苦都斬首  
而殺塚坎而埋一本云新羅葬理明王頭骨而  
埋明主骨於此廳曰都堂餘昌遂見圍繞欲出不得  
士卒追駭不知取圖有能射人筑紫國造進而  
嚮弓占擬射落新羅騎卒最勇壯者發箭之利

日本紀卷之九

通取乘鞍前後橋及其被甲領會也復續發箭  
如雨於屬不懈射却圍軍由是餘昌及諸將等  
得從間道逃歸餘昌讚國造射却圍軍尊而名  
曰鞍橋君此云於是新羅將等具知百濟  
疲盡遂欲謀滅無餘有一將云不可日本天皇  
以任那事屢責吾國况復謀滅百濟官家必招  
後患故止之

十六年春二月百濟王子餘昌遣王子惠惠者

威德王之弟也奏曰聖明主為賊見殺十五年為新羅  
天皇聞而傷恨迺遣使者迎津慰問於是許勢  
臣問王子惠曰為當欲留此間為當欲向本鄉  
惠答曰依憑天皇之德莫報考王之讎若禹哀  
憐多賜兵革雪垢復讎臣之願也臣之去留敢  
不佳命是從俄而獲我臣問訊曰聖王妙達天  
道地理名流四表八方意謂永保安寧統領海  
西蕃國千年萬歲奉事天皇豈圖一旦眇然暴

日本紀卷之九 三十四

遐與水無歸即安玄室何痛之酷何悲之哀ハカシキ

在會情誰不傷悼當復何咎致茲禍也今復何ハルモノノ

術用鎮國家惠報答之曰臣稟性愚蒙不知大ハナラモトシカ

計何況禍福取倚國家存亡者乎蘇我卿曰昔タカクニタラサレトニシテ

在天皇大泊瀨之世汝國為高麗取逼危甚累ヨリトコロ

卯於是天皇命神祇伯敬受策於神祇祝者廼ミトイテカムツクサカミニウセテ

託神語報曰屈請建邦之神往救將亡之主必ツクニ

當國家謚靖人物又安由是請神往救取以社カムコトニ

稷安寧原夫建邦神者天地剖判之代草木言イカサリ

語之時自夫降來造立國家之神也頃聞汝國トキニ

輟而不祀方今後悔前過脩理神官奉祭神靈スレテ

國可昌盛汝當莫忘秋七月巳卯朔壬午遣菰ニサカエヌヘシ

我大臣稻日宿祢穗積彥弓臣等使于吉備五ニサカエヌヘシ

郡置白猪屯倉八月百濟餘昌謂臣等曰少子ニサカエヌヘシ

今願奉為考王出家脩道諸臣百姓報言今君父也

王欲得出家脩道者且奉教也嗟夫前慮不定父也

後有大患誰之過歟夫百濟國者高麗新羅之  
取爭欲滅自始開國迄于是歲今此國宗將授  
何國要道道理分明應教縱使能用耆老之言  
豈至於此請後前過無勞出俗如欲果願須度  
國民餘昌對曰諾即就圖於臣下臣下遂用相  
議為度百人多造幡蓋種種切德云云  
十七年春正月百濟王子惠請罷仍賜兵仗良  
馬甚多亦頻賞祿眾取欽歎於是遣阿倍臣佐

伯連播磨直率筑紫國舟師衛送達國別遣筑

紫大君百濟本記云筑紫君兒火中君弟率勇士一千衛送於

氏津名因令守津路要宮之地系秋七月甲戌

朔已卯遣蘇我大臣稻目宿祢等於備前兒嶋

郡置屯倉以葛城山田直瑞子為田令田令此

毗歌冬十月遣蘇我大臣稻目宿祢等於倭國高

市郡置韓人大身狹屯倉言韓人者高麗人小

身狹屯倉紀國置海部屯倉一本云以處處韓

田部高麗人為小身狹屯倉田部是即以  
韓人高麗人為田部故因為屯倉之號也

十八年春三月庚子朔百濟王宇餘昌嗣立是

為威德王

二十一年秋九月新羅遣於至已知奈未獻調

賦饗賜邁常奈未喜歡而罷曰調賦使者國家

之取貴重而私議之取輕賤行李者百姓之取

懸命而選用之取卑下王政之弊未必不由此

也請差良家子為使者不可以卑賤為使

二十二年新羅遣又禮叱及伐干貢調賦司賓

饗遇禮數減常及伐干忿恨而罷是歲復遣奴

心大舍獻前調賦於難波大郡次序諸蕃掌客

額田部連葛城直等使列于百濟之下而引導

大舍怒還不入館舍乘船歸至穴門於是脩治

穴門館大舍問曰為誰客造工匠河內馬飼首

押勝欺給曰遣問西方無禮使者之取停宿處

也大舍還國告其取言故新羅築城於阿羅波

斯山以備日本

二十三年春正月新羅打滅任那官家日本云ク

年任那滅焉任那別言加羅國安羅國斯

二岐國多羅國卒麻國古嗟國子他國散半下

國乞飡國稔禮夏六月詔曰新羅西卷小醜逆

天無狀違我恩義破我官家毒害我黎民誅殘

我郡縣我氣長足クニコトヲ 姬尊靈聖聰明周行天下ホロホレ

勞群庶饗育萬民良新羅取窮見歸全新羅王

將戮之首授新羅要害之地カクシ 崇新羅非次之榮コエタハ

我氣長足アカオキナカタラ 姬尊於新羅何薄我百姓於新羅何

怨而新羅長戟強弩凌威任那距牙鈎爪殘虐アラ

含靈剝肝斫趾不厭其快曝骨焚屍不謂其酷オホムタタラ

任那族姓百姓以還窮刀極俎既屠且膾豈有ヤカラ

卒土之賓謂為王臣國內 卜食人之禾飲人之水熟ヒトヲモコトシテ

忍聞此而不悼心况乎太子大臣處跌萼之親ニヒキニ

泣血銜冤寄當蕃屏之任摩頂至踵之恩世受ナクシテ

前朝之德身當後代之位而不能瀝膽抽腸共ニカ

誅<sup>キヨ</sup>釘<sup>テ</sup>逆<sup>キヨ</sup>雪<sup>メ</sup>天地之痛<sup>イタミ</sup>酷<sup>ミ</sup>報<sup>コト</sup>君父之仇<sup>アタタ</sup>讎<sup>ヒ</sup>則<sup>ニ</sup>死<sup>シ</sup>有<sup>ル</sup>  
恨<sup>ウラミ</sup>臣<sup>シ</sup>子<sup>ノ</sup>之道<sup>ミチ</sup>不成<sup>ラズ</sup>是<sup>レ</sup>月<sup>ニ</sup>或有<sup>ル</sup>譖<sup>ノヒ</sup>馬<sup>ノ</sup>飼<sup>シ</sup>首<sup>ヲ</sup>歌<sup>ハ</sup>依<sup>リ</sup>曰<sup>ク</sup>  
歌<sup>ハ</sup>依<sup>リ</sup>之<sup>ノ</sup>妻<sup>ノ</sup>逢<sup>フ</sup>臣<sup>ノ</sup>譖<sup>ハ</sup>岐<sup>ノ</sup>鞍<sup>ノ</sup>鞞<sup>ノ</sup>有<sup>リ</sup>異<sup>ニ</sup>熟<sup>ク</sup>而<sup>シ</sup>熟<sup>ク</sup>視<sup>ス</sup>皇<sup>ノ</sup>后<sup>ヲ</sup>  
御<sup>ノ</sup>鞍<sup>也</sup>也<sup>即</sup>收<sup>メ</sup>廷<sup>尉</sup>尉<sup>ノ</sup>鞞<sup>ノ</sup>問<sup>フ</sup>極<sup>ニ</sup>切<sup>ク</sup>馬<sup>ノ</sup>飼<sup>首</sup>歌<sup>ハ</sup>依<sup>リ</sup>乃<sup>チ</sup>揚<sup>グ</sup>  
言<sup>ハ</sup>誓<sup>シ</sup>曰<sup>ク</sup>虛<sup>ニ</sup>也<sup>非</sup>實<sup>ニ</sup>若<sup>シ</sup>是<sup>レ</sup>實<sup>ニ</sup>者<sup>ハ</sup>必<sup>ズ</sup>被<sup>ル</sup>天<sup>ノ</sup>災<sup>ニ</sup>遂<sup>ニ</sup>因<sup>テ</sup>苦<sup>シ</sup>  
問<sup>フ</sup>伏<sup>シ</sup>地<sup>ニ</sup>而<sup>シ</sup>死<sup>ス</sup>死<sup>シ</sup>未<sup>ダ</sup>經<sup>ル</sup>時<sup>ニ</sup>急<sup>ニ</sup>災<sup>ヲ</sup>於<sup>テ</sup>殿<sup>ノ</sup>廷<sup>ニ</sup>尉<sup>ノ</sup>收<sup>メ</sup>縛<sup>ス</sup>其<sup>ノ</sup>  
子<sup>ヲ</sup>守<sup>シ</sup>石<sup>ヲ</sup>與<sup>テ</sup>中<sup>瀨</sup>水<sup>ヲ</sup>守<sup>シ</sup>石<sup>ノ</sup>名<sup>ヲ</sup>瀨<sup>ノ</sup>將<sup>トシ</sup>投<sup>ス</sup>火<sup>中</sup>中<sup>ニ</sup>投<sup>ス</sup>火<sup>ノ</sup>爲<sup>ス</sup>  
之<sup>ノ</sup>制<sup>モ</sup>咒<sup>カ</sup>曰<sup>ク</sup>非<sup>ズ</sup>吾<sup>ノ</sup>手<sup>ニ</sup>投<sup>ス</sup>咒<sup>ヲ</sup>訖<sup>テ</sup>欲<sup>シ</sup>投<sup>ス</sup>火<sup>中</sup>守<sup>シ</sup>石<sup>ノ</sup>之<sup>ノ</sup>母<sup>ヲ</sup>初<sup>メ</sup>  
也<sup>不</sup>甘<sup>キ</sup>テ

請<sup>フ</sup>曰<sup>ク</sup>投<sup>ス</sup>兒<sup>ヲ</sup>火<sup>中</sup>裏<sup>ニ</sup>大<sup>ノ</sup>災<sup>ヲ</sup>果<sup>シ</sup>臻<sup>ル</sup>請<sup>フ</sup>付<sup>テ</sup>祝<sup>ス</sup>人<sup>ヲ</sup>使<sup>シ</sup>作<sup>シ</sup>神<sup>ノ</sup>奴<sup>ト</sup>  
乃<sup>チ</sup>依<sup>テ</sup>母<sup>ノ</sup>請<sup>フ</sup>許<sup>ス</sup>没<sup>ス</sup>神<sup>ノ</sup>奴<sup>ト</sup>秋<sup>ニ</sup>七<sup>ノ</sup>月<sup>ニ</sup>己<sup>巳</sup>己<sup>巳</sup>朔<sup>ニ</sup>新<sup>ノ</sup>羅<sup>ヲ</sup>遣<sup>テ</sup>使<sup>シ</sup>  
獻<sup>ス</sup>調<sup>賦</sup>賦<sup>ヲ</sup>其<sup>ノ</sup>使<sup>人</sup>知<sup>ル</sup>新<sup>ノ</sup>羅<sup>ヲ</sup>滅<sup>ス</sup>任<sup>シ</sup>那<sup>ヲ</sup>恥<sup>シ</sup>背<sup>シ</sup>國<sup>ヲ</sup>息<sup>シ</sup>不<sup>レ</sup>敢<sup>テ</sup>  
請<sup>フ</sup>罷<sup>シ</sup>遂<sup>ニ</sup>留<sup>テ</sup>不<sup>レ</sup>歸<sup>ス</sup>本<sup>ノ</sup>土<sup>ノ</sup>例<sup>ト</sup>同<sup>シ</sup>國<sup>ノ</sup>家<sup>ノ</sup>百<sup>ノ</sup>姓<sup>ヲ</sup>今<sup>ニ</sup>河<sup>ノ</sup>内<sup>ノ</sup>國<sup>ニ</sup>  
更<sup>ニ</sup>荒<sup>ク</sup>郡<sup>ノ</sup>鷓<sup>ノ</sup>野<sup>ノ</sup>邑<sup>ノ</sup>新<sup>ノ</sup>羅<sup>ノ</sup>人<sup>ノ</sup>之<sup>ノ</sup>先<sup>也</sup>是<sup>レ</sup>月<sup>ニ</sup>遣<sup>テ</sup>大<sup>ノ</sup>將<sup>ト</sup>  
軍<sup>紀</sup>男<sup>ノ</sup>麻<sup>呂</sup>宿<sup>祿</sup>將<sup>テ</sup>兵<sup>ヲ</sup>出<sup>シ</sup>叻<sup>副</sup>副<sup>將</sup>將<sup>テ</sup>河<sup>ノ</sup>邊<sup>ニ</sup>臣<sup>ノ</sup>瓊<sup>ヲ</sup>  
走<sup>シ</sup>出<sup>シ</sup>居<sup>シ</sup>魯<sup>山</sup>而<sup>シ</sup>欲<sup>ス</sup>問<sup>フ</sup>新<sup>ノ</sup>羅<sup>ヲ</sup>攻<sup>ム</sup>任<sup>シ</sup>那<sup>ノ</sup>之<sup>ノ</sup>狀<sup>ヲ</sup>遂<sup>ニ</sup>到<sup>リ</sup>任<sup>シ</sup>  
那<sup>ニ</sup>以<sup>テ</sup>薦<sup>シ</sup>集<sup>部</sup>首<sup>ヲ</sup>登<sup>弭</sup>遣<sup>テ</sup>於<sup>テ</sup>百<sup>ノ</sup>濟<sup>ノ</sup>約<sup>束</sup>軍<sup>計</sup>登<sup>弭</sup>

日本紀



仍宿妻家落印書弓箭於路新羅具知軍計卒  
 起大兵尋屬敗乞降歸附紀男麻呂宿祿取  
 勝旋師入百濟營令軍中曰夫勝不忘敗安心  
 慮危古之善教也今處疆畔豺狼交接而可輕  
 忽不思變難哉况復平安之世刀劍不離於身  
 蓋君子之武備不以已宜深警戒務崇斯令士  
 卒皆委心而服事乎河邊臣瓊走獨進轉鬪取  
 向皆拔新羅更舉白旗投兵降首河邊臣瓊走

元不曉兵對舉白旗空示獨進新羅鬪將曰將  
 軍河邊臣今欲降矣乃進軍逆戰盡銳遂攻破  
 之前鋒取傷甚衆倭國造手彦自知難救棄軍  
 遁逃新羅鬪將手持鈎戟追至城洫運戟擊之  
 手彦因騎駿馬超渡城洫僅以身免鬪將臨城  
 洫而歎曰父湏尼自利此新羅語未詳也於是河邊臣  
 遂引兵退急營於野於是士卒盡相欺蔑莫有  
 遵美鬪將自就營中悉生虜河邊臣瓊走等及

其隨婦于時父子夫婦不能相恤鬪將問河邊  
臣曰汝命與婦孰與尤愛答曰何愛一女以取  
禍乎如何不過命也遂許為妾鬪將遂於露地  
斬其婦女婦女後還河邊臣欲就談之婦人甚  
以慚恨而不隨曰昔君輕賣妾身今何面目以  
相遇遂不肯言是婦人者坂本臣女曰甘美媛  
同時取虜調吉士伊企儼為人勇烈終不降服  
新羅鬪將拔刀欲斬逼而脫禪追令以虎鬻向

日本大號叫也曰日本將鬪我臆雖即號叫  
曰新羅王嗚我臆雖雖被苦逼尚如前叫由是  
見殺其子舅子亦抱其父而死伊企儼辭音難  
棄皆如此由此特為諸將帥取痛惜其妻木葉  
子亦並見禽愴然而歌曰柯羅俱爾能基能陪  
你陀致底於譜磨故幡比例甫羅須母耶摩等  
陞武岐底向日本或有和曰柯羅俱爾能基能陪你陀  
陀志於譜磨故幡比例甫羅須於喻那你婆陞

武岐底八月天皇遣太將軍大伴連狭手彦領

兵數萬伐于高麗狭手彦乃用百濟討打破高

麗其王踰牆而逃狭手彦遂乘勝以入宮盡得

珍寶賂賂七織帳鐵屋還來麗西高樓上織帳

張於高麗以七織帳奉獻於天皇以甲二領金

劔刀二口銅鏤鍾三口五色幡二竿美女媛名

也并其從女吾由子送於蕪我稻目宿祢大臣

於是大臣遂納二女以為妻居輕曲殿鐵屋在長安寺

是寺不知在何國一本云十一年大伴狭手彦連共百濟國

馳却高麗王陽香於此津留都冬十一月新羅遣使獻并貢調賦使人悉知國

家憤新羅滅任那不敢請罷恐致刑戮不歸本

土例同百姓今攝津國三嶋郡埴盧新羅人之

先祖也

二十六年夏五月高麗人頭霧喇耶陞等投化

於筑紫置山背國今畝原奈羅山村高麗人之

先祖也

二十八年郡國大水飢或人相食轉傍郡穀以

相救（リ）置山背國今山背郡山背郡人

三十年春正月辛卯朔詔曰量置甲部其來尚

矣年南十餘脫籍免課者衆宜遣膽津（膽津者王辰爾）

也（之甥）檢定白猪甲部丁籍夏四月膽津檢閱白

猪甲部丁者依詔定籍果成甲戸天皇嘉膽津

定籍之功賜姓為白猪史尋拜甲令為瑞子之

（多ト）瑞子  
（副見上）

三十一年春三月甲申朔蘇我大臣稻自宿祢

薨夏四月甲申朔乙酉幸泊瀨柴籬宮越人江

渟臣裙代詣京奏曰高麗使人辛苦風浪迷失

浦津任水漂流忽到著岸郡司隱匿故臣顯奏

詔曰朕美帝業若干年高麗迷路始到越岸雖

苦漂溺尚全性命豈非微猷廣被至德魏魏（魏魏）

化傍通洪息蕩蕩者哉有司宜於山城國相樂

郡起館淨治厚相資養是月乘輿至自泊瀨柴

籬宮遣東漢氏直糠兒葛城直難波迎召高麗  
使人五月遣膳臣傾子於越饗高麗使云傾子此  
古大使審知膳臣是皇華使乃謂道君曰汝非  
天皇果如我疑汝既伏舛膳臣倍復足知百姓  
而前詐余取調入已宜速還之莫煩飾語膳臣  
聞之使人採索其調具爲與之還京復命秋七  
月壬子朔高麗使到于近江是月遣許勢臣猿  
與吉士赤鳩發自難波津控引船於狹狹波山

而葺飾船乃往迎於近江北山遂引入山背高  
楫館則遣東漢坂上直子麻呂錦部首大石以  
爲守護更饗高麗使者於相樂館  
三十二年春三月戊申朔壬子遣坂田耳子郎  
君使於新羅問任那滅由是月高麗獻物并表  
未得呈奏經歷數旬占待良日申文復四月戊寅朔  
壬辰天皇寢疾不豫皇太子向外不在驛馬召  
到引入卧内執其手詔曰朕疾甚以後事屬汝

汝須打新羅封建任那更造夫婦惟如舊日死

無恨之是月天皇遂崩于内寝時年若干五月

殯于河内古市秋八月丙子朔新羅遣使未

叱号失消等奉哀於殯是月未叱号失消等罷

九月葬于檜隈坂合陵

日本書紀第十九

