

漢書門

五〇冊	五架	一一函	五七一號	類
-----	----	-----	------	---

內閣文庫

二七九函	五〇冊	五七一號	漢書類
------	-----	------	-----

內閣文庫

番號	漢	571
冊數	50	(18)
函號	279	60

0 1 2 3 4 5 6 7 8 9 10

A 1 2 3 4 5 6 M 8 9 10 11 12 13 14 15 B 17 18 19

Kodak Gray Scale

C Y M

© Kodak, 2007 TM: Kodak



綴じ部(喉部分)の文字など開きが不鮮明な箇所あり

文藝

一四〇

漢書評林卷之二十八

漢書評林卷之二十八

吳興後學凌稚隆輯校

地理志第八上

劉知幾曰昔春秋諸國賦詩見

意左氏所載惟錄其章名如地

理為書論自古風俗至於夏世

宜曰禹貢已詳何必重述古文

益其詳費也隆按地理志首

載禹貢一篇較之史記摻入夏

本紀者差勝然詳漢以前事豈

欲溯其所從來歟

王鑿曰既載靈口為句治梁及岐為句

昔在黃帝作舟車以濟不通旁行天下方制萬里畫

疆分州師古曰方制制為方得百里之國萬區是故

易稱先王以建萬國親諸侯書云協和萬國此之謂

也堯遭洪水襄山襄陵師古曰襄古懷字包也襄駕

也天下分絕為十二州師古曰九州之外有并使禹

治之水土既平更制九州列五服任土作貢師古曰

地所有以定曰禹敷土師古曰敷分也謂分別治之

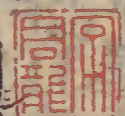
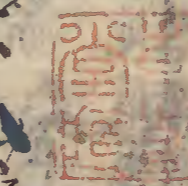
文隨山栞木奠高山大川師古曰栞古刊字奠定也

斫其木以為表記決水通道冀州既載師古曰兩河

故高山大川各得安定也壺口治梁及岐師古曰壺口山

禹治水自冀州始也夏陽岐山在美陽即今之岐州岐山在

縣箭栢嶺也禹循山而西治衆水既修太原至于



漢書卷二十八上地理

一

盧舜治曰禹貢周職方地志之權輿也然其田賦高下之異等墳壙黎赤之異壤九鎮九澤之異名五戎八蠻之異服其列而載之可也至于條湯菌貉海錯之纖細則類于草木虫魚之書而多男多女之

紀又近于閭語村談其所載而詳者何莫非經世之事哉

嶽陽師古曰太原即今之晉陽是也嶽陽在太原西南覃懷底績至于衡章

水橫流而入河也言禹於覃懷致功以至衡章也

厥土惟白壤師古曰壤厥賦上上錯師古曰賦者發

雜也言賦第一又雜出諸品也厥田中中師古曰言

形也言賦第一又雜出諸品也恒衛既從大陸既作師古曰言

一曰謂其肥瘠之等差也

日恒衛二水名恒水出恒山衛水在靈壽大陸澤名

在鉅鹿北言恒衛之水各從故道大陸之澤已可耕

也鳩襲皮服師古曰此東北之夷搏取鳥獸食其肉

也師古曰此東北之夷搏取鳥獸食其肉

皆象也師古曰此東北之夷搏取鳥獸食其肉

鳥也師古曰此東北之夷搏取鳥獸食其肉

逆上師古曰此東北之夷搏取鳥獸食其肉

也師古曰此東北之夷搏取鳥獸食其肉

音九河既首師古曰九河河水分為九各從其道爾

般鬲津是日師古曰九河河水分為九各從其道爾

河二說道也師古曰九河河水分為九各從其道爾

西北言此澤復其故而師古曰九河河水分為九各從其道爾

雍沮二水同會其中也師古曰九河河水分為九各從其道爾

日降下也師古曰九河河水分為九各從其道爾

上丘陵今水善除得以師古曰九河河水分為九各從其道爾

土黑墳師古曰色黑而墳少絲木條師古曰條脩暢也

昭反厥田中下師古曰治水十二年賦貞師古曰貞正也作十

-5 275 35 895" data-label="Text">

有三年廼同師古曰治水十二年厥貢漆絲師古曰貢

鳥

嶽陽師古曰太原即今之晉陽是也嶽陽在太原西南覃懷底績至于衡章

水橫流而入河也言禹於覃懷致功以至衡章也

厥土惟白壤師古曰壤厥賦上上錯師古曰賦者發

雜也言賦第一又雜出諸品也厥田中中師古曰言

形也言賦第一又雜出諸品也恒衛既從大陸既作師古曰言

一曰謂其肥瘠之等差也

日恒衛二水名恒水出恒山衛水在靈壽大陸澤名

在鉅鹿北言恒衛之水各從故道大陸之澤已可耕

也鳩襲皮服師古曰此東北之夷搏取鳥獸食其肉

也師古曰此東北之夷搏取鳥獸食其肉

皆象也師古曰此東北之夷搏取鳥獸食其肉

鳥也師古曰此東北之夷搏取鳥獸食其肉

逆上師古曰此東北之夷搏取鳥獸食其肉

也師古曰此東北之夷搏取鳥獸食其肉

音九河既首師古曰九河河水分為九各從其道爾

般鬲津是日師古曰九河河水分為九各從其道爾

河二說道也師古曰九河河水分為九各從其道爾

西北言此澤復其故而師古曰九河河水分為九各從其道爾

雍沮二水同會其中也師古曰九河河水分為九各從其道爾

日降下也師古曰九河河水分為九各從其道爾

上丘陵今水善除得以師古曰九河河水分為九各從其道爾

土黑墳師古曰色黑而墳少絲木條師古曰條脩暢也

-15 275 25 895" data-label="Text">

昭反厥田中下師古曰治水十二年賦貞師古曰貞正也作十

-55 275 15 895" data-label="Text">

有三年廼同師古曰治水十二年厥貢漆絲師古曰貢

于涿師古曰汶水出泰山郡萊蕪縣海岱及淮惟徐

州師古曰東至海淮沂其又蒙羽其藝師古曰淮沂

復山沂出泰山沂音牛依反大壑既豬東原底平師古曰

日大野即鉅野澤也豬停水也東原地名底致也言

也厥土赤埴墳草木漸包師古曰埴黏土也漸包田

上中賦中中師古曰田第五貢土五色師古曰王者取

大社而此州畢羽賦夏狄嶧陽孤桐師古曰嶧陽

之陽也山南曰陽孤桐特生之桐也可為琴瑟嶧山

之南生焉泗潁浮磬師古曰泗水出濟陰乘氏縣

淮夷蠙珠泉魚師古曰淮夷淮水上之夷也蠙珠

音步于反厥棊玄織縞師古曰玄黑也縞細縞也縞

字或作玼師古曰玄織縞鮮支也即今所謂素者也言

及鮮支也浮于淮泗達于河師古曰渡淮海惟揚

州師古曰比據彭蠡既豬陽鳥道居師古曰彭蠡澤

蓄聚則鴻鴈之屬所共居之蠡音禮三江既入震

澤底定師古曰三江謂北江中江南江也震澤在吳

定篠簜既敷師古曰篠小竹也簜大竹也敷謂

木喬師古曰天盛貌厥土塗泥師古曰濊田下下賦

下上錯師古曰田第九賦貢金三品師古曰瑤瓊篠

簜齒革羽毛師古曰瑤瓊皆美玉名也齒象齒也革

瓊音鳥夷卉服師古曰鳥夷東南之夷善厥棊織貝

師古曰織謂細布也厥包橘柚錫貢師古曰柚似橘

橘柚皆不耐寒故包裹而致之也錫貢者大其味尤酸

澤名言二水既從其道則雲夢之士可厥土塗泥田

為賦畝之治也沱音徒向反濬音潛

下中賦上下師古曰田第八賦第三貢羽旄齒革金三品師古

金以上所貢純幹栝柏厲砥怒丹師古曰栝木似樺

與揚州同所厲磨也砥其左細者也怒石名可為矢

鏃卅赤石也所謂丹沙者也純音丑倫反栝音古法

反砥音指又惟籥箝三國底貢厥名師古曰籥箝

音祗祭音奴此州界本有三國致貢斯包匭菁茅

也皆可為矢言此州界本有三國致貢斯包匭菁茅

物其名稱美也籥音困箝音路箝音估

師古曰匭栝也菁菜也可以為菹菁音精

酒苞其茅匭其菁而獻之匭音軌菁音精

纁璣組珠師古曰玄黑色纁絳也璣

日大龜不有寸出於九浮于江沱濬漢逾于洛至

于南河師古曰逾越也言渡四水而越荆河惟豫州

荆山北距河至伊雒濶澗既入于河師古曰伊出陸

山濶澗出穀成山澗出河榮波既豬師古曰榮流水出

龜池山四水皆入河榮波既豬師古曰榮流水出

也波亦水名言其水並已道荷澤被盟豬師古曰荷

澤聚矣一說謂榮水之波

盟豬亦澤名在荷之東北言治荷澤之水衍溢則使

被及盟豬不常入也道讀曰導下皆類此荷音歌被

音波馬之厥土惟壤下土墳墟師古曰高地則壤下

被盟音孟

黑者也田中上賦錯上中師古曰田第四賦貢漆泉

音盧

絺紵斐織廣師古曰紵紵紵紵紵紵紵紵紵紵紵紵

師古曰錯治王之石磬錯言浮于洛入于河師古曰

可以治磬也亦待錫命而貢

也華陽黑水惟梁州師古曰東據華山岷嶓既藝沱

瀾既道師古曰岷嶓山也岷嶓家山也言水已去二

入于渭亂于河師古曰亂正黑水西河惟雍州師古曰

水東距西河師古曰龍門之弱水既西師古曰治使

涇屬渭師古曰屬也水比曰涇言治涇漆沮既

從師古曰漆沮既從入渭鄠水亦來

同也師古曰荆岐二山名荆

旅奈師古曰終南博物二山皆

也師古曰終南博物二山皆

陽西南自終南西師古曰原隰底績至于豬塋師古曰原下溼曰

出至于鳥鼠也師古曰三危既宅三苗不叙師古曰三危山名

言皆致功也師古曰厥土黃壤田土上賦

中下師古曰田第真球琳琅玕師古曰球琳皆玉名

浮于積石至于龍門西河師古曰積石山在金城西

皆經河水會于渭師古曰織皮昆崙析

支渠東西戎即叙師古曰昆崙析支渠東西各得其美而

西方遠戎並就次師古曰道汧及岐至于荆山師古曰自此

叙也師古曰道汧及岐至于荆山師古曰自此

治山水首尾之次也師古曰逾于河師古曰

龍壺口雷首至于太嶽師古曰雷首在河東蒲阪南太

嶽即所謂底柱析城至于王屋師古曰底柱在陝縣

柱也析城山在濩澤西師古曰太行恒山至于碣石入于海

南王屋山在垣縣東北師古曰太行恒山至于碣石入于海

師古曰太行山在河內山陽西北恒山在上曲陽西

比言二山連延東北接碣石而入于海行音胡郎反

西傾朱圉鳥鼠至于太華師古曰朱圉山在漢陽翼

熊耳外方桐柏至于倍尾師古曰熊耳在陝東外方

栢在平氏東南倍尾在安陸東師古曰道嶓冢至于荆山師古曰

比言四山相連也師古曰道嶓冢至于荆山師古曰

日嶓冢山在梁州南北荆山師古曰內方至于大別師古曰

荆州大別在嶓山之陽至于衡山師古曰嶓山在蜀

廬江安豐也師古曰嶓山之陽至于衡山師古曰嶓山在

日合黎山在酒泉道黑水至于三危入于南海師古曰黑水出張掖雞山南流至燉煌過道河積石至于龍門

三危山又南流而入于南海師古曰積石山在河關西羌中龍門山在夏陽北言

治河施功自積石起鑿山穿地以通其流至龍門山也

南至于葵陰東至于底柱師古曰自龍門南流以

柱又東至于盟津師古曰盟津在洛陽之北

東過洛內至于太伾謂洛口也山再重曰在大伾山

在成臯反北過泝水至于太陸師古曰泝水在偃

北播為九河師古曰播布也同為逆河入于海師古曰同合

而為二名為逆河言相嶓冢道漾東流為漢師古曰

嶓冢道漾東流為漢師古曰嶓冢道漾東流為漢

禹治漾水自嶓冢始也漾音恙又東為滄浪之水師古曰

師古曰出荆山東南流為滄浪過三澨至于大別師古曰

之水即漁父所歌者也浪音琅過三澨至于大別師古曰

白三澨水在江西南入于江師古曰觸大別東匯澤為

彭蠡師古曰匯迴也又東廻而南入江也東匯澤為

遂為北江而入海嶓冢道江東別為沱師古曰別

東南流沱東行又東至于醴師古曰醴水在荆州過九江至于

東陵師古曰東陵地名東迤北會于匯師古曰匯亦道沱水東流為

也迤音東為中江入于海師古曰亦道沱水東流為

洑師古曰泉出于屋山名為洑入于河軼為榮師古曰

與溢同言濟水入河並流而南截河又並東出于陶

丘北師古曰陶丘在濟陰定陶西南又東至于荷師古曰荷又東

北會于汶師古曰汶與汶合又北東入于海師古曰北道淮

自桐柏東會于泗沂東入于海道渭自鳥鼠同穴東

會于豐又東至于涇又東過漆沮入于河道洛自熊

耳東北會于澗瀍又東會于伊又東北入于河九州

道同師古曰各以四奧既宅師古曰奧讀日墮謂土

言四方之土已可定九山棊旅師古曰九州之山皆

展也墮音於反

賜

按去藁曰粟去  
設曰米

也九川滌原師古曰九州泉源九澤既陂師古曰九  
已道障四海會同師古曰四海之六府孔修師古曰  
無決溢庶土交正師古曰底慎財賦師古曰出交易有無而不失  
木土穀正致慎貨財師古曰咸則三壤成賦師古曰中國師古曰田師古曰言皆隨其  
以貢賦而供其賦師古曰錫土姓祗台德師古曰先不距師古曰行日台  
也中國養也言封諸侯師古曰賜之土田師古曰因以為姓師古曰所敬師古曰五百里甸  
養者惟德為先師古曰故無距我師古曰之行也師古曰台音怡師古曰五百里甸  
服師古曰規方千里師古曰最近王城者為甸師古曰服則四百里  
賦內總也師古曰自自此以下師古曰說甸服之內師古曰以差言之二  
百里內銍也師古曰禾稂也師古曰銍音室師古曰二百里內夏服師古曰  
言服者謂有役則服師古曰四百里粟師古曰五百里米師古曰者納少師古曰  
者納五百里侯服師古曰此次甸服之外師古曰方五百里師古曰百  
里采師古曰師古曰又說侯服內之差次也師古曰二百里男國師古曰  
日男之言任王事者師古曰三百里諸侯師古曰侯故命而師古曰言之為一師古曰五

百里綏服師古曰此又次侯服外之師古曰五百里師古曰三百里  
揆文教師古曰師古曰揆度王者文教師古曰二百里奮武衛師古曰  
其武力以衛王師古曰五百里要服師古曰此又次綏服外  
者二百里皆同師古曰五百里要服師古曰此又次綏服外  
要求之也師古曰三百里夷師古曰易之法也師古曰二百里蠻師古曰蠻謂以  
里蔡師古曰法而師古曰二百里皆同師古曰五百里蠻師古曰蠻謂以  
荒言其荒師古曰各因本俗師古曰三百里蠻師古曰蠻謂以  
之二百里師古曰二百里流師古曰任其流移師古曰不東漸于海師古曰西  
被于流沙師古曰朔南師古曰聲教師古曰訖于四海師古曰漸入也師古曰被  
盡也言東入于海師古曰西加流沙師古曰北方師古曰南方師古曰皆禹錫師古曰玄圭  
及聲教師古曰盡於四海師古曰也師古曰漸長泉及也師古曰禹錫師古曰玄圭  
告厥成功師古曰玄圭師古曰以表之也師古曰自此以上師古曰皆禹貢之文  
後受禪於虞師古曰為夏后氏師古曰殷因於夏師古曰亡所變改師古曰周既克  
殷監於二代師古曰而損益師古曰之定官師古曰分職師古曰改禹徐梁二州師古曰合  
之於雍青州師古曰并梁州師古曰以合雍州師古曰分冀州之地師古曰以為

地理



幽并故周官有職方氏師古曰夏官之屬也職掌天下

下之地辯九州之國東南曰揚州其山曰會稽師古曰

山陰縣師古曰數大澤曰三江滬曰五湖

謂引以灌溉者五湖在吳其利金錫竹箭民二男

五女畜宜鳥獸師古曰鳥孔翠之屬穀宜稻正南曰荆

州其山曰衡數曰雲夢川曰江漢滬曰潁滙師古曰

陽城陽乾山宜屬豫州許慎又云湛水豫州其利丹銀

齒革民一男二女畜及穀宜與揚州同河南曰豫州

其山曰華師古曰即華陰之華山數曰圃田師古曰

川曰滎維滎曰波滎師古曰滎即沔水所溢者也波

在楚亦不當為豫州其利漆絲泉民二男二女畜

宜六擾謂之擾者言人所馴養也其穀宜五種師古曰

稷菽正東曰青州其山曰沂數曰孟諸師古曰沂山

水所出也孟諸即盟諸也川曰淮泗滬曰沂師古曰沂水其利

蒲魚民一男三女其畜宜雞狗穀宜稻麥河東曰兗

州其山曰岱數曰泰壑師古曰太其川曰河洙滬曰盧

維師古曰盧水在濟北盧其利蒲魚民二男二女其

畜宜六擾穀宜四種師古曰馬牛羊豕正西曰雍州

其山曰嶽師古曰即數曰弦蒲師古曰川曰涇滬曰

日滬在關地詩大雅公寔曰渭洛師古曰洛即漆其

利玉石其民三男二女畜宜牛馬穀宜黍稷東北曰

幽州其山曰醫無間師古曰數曰豨養師古曰川曰

河洙滬曰菑時師古曰菑出萊其利魚鹽民一男三

女畜宜四擾師古曰馬穀宜三種師古曰河內曰冀

州其山曰霍師古曰在平陽數曰揚紆師古曰爾雅

而此以為冀州未詳其義及所在川曰漳滬曰汾潞師古曰漳水出

隆接以上文例

之其川其字疑

行

也里

按以上文例之恒  
山山字疑行

出汾陽北山其利松柏民五男三女畜宜牛羊穀宜  
黍稷正北曰并州其山曰恒山數曰昭餘祁師古曰在太原  
郭縣郭音一戶川曰庫池嘔夷師古曰在  
反又音於庶反嘔夷出平舒涑出廣昌易出故安其利布帛民二男  
三女畜宜且五擾師古曰馬穀宜五種而保章氏掌天  
文以星土辨九州之地所封封域皆有分星以視吉  
凶師古曰保章氏春官之屬也周爵五等而土三等  
公侯百里伯七十里子男五十里不滿為附庸蓋千  
八百國而太昊黃帝之後唐虞虞伯猶存帝王圖籍  
相踵而可知周室既衰禮樂征伐自諸侯出轉相吞  
滅數百年間列國耗盡至春秋時尚有數十國五伯  
迭興總其盟會師古曰此五伯謂齊桓宋襄晉文秦穆楚莊也陵夷至於戰  
國天下分而為七師古曰謂秦韓魏隨燕齊楚也合從連衡經數十

胡績宗曰漢高  
擬神武之宏圖  
掃清禍亂矯秦  
皇之失策封建  
王侯並跨州連  
邑有踰古典而  
郡縣之制無改  
千秦逮于孝武  
務勤遠略南燕  
百越東定三韓  
通印笮之險塗  
斷匈奴之右臂  
雖教遠暨而  
人亦勞止昭宣  
之後罷戰務農  
戶口既其滋多  
郡縣亦有增置  
隆按凡郡縣下  
但不書何氏者  
乃班史所自注  
也

年秦遂并兼四海以為周制微弱終為諸侯所喪故  
不立尺土之封分天下為郡縣盪滅前聖之苗裔靡  
有孑遺者矣漢興因秦制度崇因德行簡易以撫海  
內至武帝攘卻胡越開地斥境南置交趾北置朔方  
之州師古曰胡廣記云漢既定南越之地置交趾刺  
史兼徐梁幽并夏周之制改雍曰涼改梁曰益凡十  
三部置刺史先王之迹既遠地名又數改易是以采  
獲舊聞考迹詩書推表山川以綴禹貢周官春秋下  
及戰國秦漢焉師古曰中古以來說地理者多矣或  
有穿鑿安處附會頗失其真後之學者因而祖述曾  
不考其謬論莫能尋其根本今並不錄蓋無尤焉  
京兆尹故秦內史高帝元年屬秦國二年更為渭南  
內史太初元年罷復為內史武帝建元六年分為右  
更為京兆尹元始二年戶十九萬五千七百一十  
六十八萬二千四百六十八師古曰漢之戶口當元  
始時最為殷盛故志舉

之，以為數也。後皆類此。縣十二。長安。高帝五年置。惠帝元年。王莽曰：常安。師古。新。豐。驪山。在南。故驪戎國。秦曰驪邑。高祖七年置。應劭曰：大上皇思東歸。於是高祖改築城市。街里以象。豐徙豐民。以實。船司空。秦曰船利。服虔曰：縣名。師古。之。故號新豐。船司空。秦曰船利。服虔曰：縣名。師古。藍田。山出。美玉。有虎侯。率陰。故陰音秦。惠文王五年。名華陰。太華山。在南。有祠。豫州。鄭。周宣王弟鄭桓公。山集靈宮。武帝起。秦曰華壇也。鄭。周宣王弟鄭桓公。宣王母弟友。所封也。其子與平。王東遷。更稱新鄭。臣贊曰：周自穆王以下。都于西鄭。不得以封桓公也。初桓公為周司徒。王室將亂。故謀於史伯。而弒。與。賈於虢。會之。間幽王既敗。二年而滅。會四年而滅。虢。居於鄭。父之。血是。以為鄭。桓公無對。京兆之文也。師古曰：春秋外傳云：幽王既敗。鄭桓公死。其子武公與平。王東遷。故左氏傳云：我周之東遷。晉鄭焉。依又鄭莊公云：吾先君新邑於此。蓋道新鄭也。穆王以下。無都。西鄭之事。胡有周天子祠。二所故曰。下。應劭曰：贊之說非也。湖。武帝建元。年更名湖。下。圭。秦武公伐。却。取。置。有。主。却。故。加。下。師古曰：南陵。文。帝。七。年。置。却。音。去。取。却。戎。之。人。而。來。為。此。縣。南。陵。文。帝。七。年。置。師古曰：茲水。秦穆公更名。以音。霸。功。視。子。孫。奉。明。

之，以為數也。後皆類此。縣十二。長安。高帝五年置。惠帝元年。王莽曰：常安。師古。新。豐。驪山。在南。故驪戎國。秦曰驪邑。高祖七年置。應劭曰：大上皇思東歸。於是高祖改築城市。街里以象。豐徙豐民。以實。船司空。秦曰船利。服虔曰：縣名。師古。之。故號新豐。船司空。秦曰船利。服虔曰：縣名。師古。藍田。山出。美玉。有虎侯。率陰。故陰音秦。惠文王五年。名華陰。太華山。在南。有祠。豫州。鄭。周宣王弟鄭桓公。山集靈宮。武帝起。秦曰華壇也。鄭。周宣王弟鄭桓公。宣王母弟友。所封也。其子與平。王東遷。更稱新鄭。臣贊曰：周自穆王以下。都于西鄭。不得以封桓公也。初桓公為周司徒。王室將亂。故謀於史伯。而弒。與。賈於虢。會之。間幽王既敗。二年而滅。會四年而滅。虢。居於鄭。父之。血是。以為鄭。桓公無對。京兆之文也。師古曰：春秋外傳云：幽王既敗。鄭桓公死。其子武公與平。王東遷。故左氏傳云：我周之東遷。晉鄭焉。依又鄭莊公云：吾先君新邑於此。蓋道新鄭也。穆王以下。無都。西鄭之事。胡有周天子祠。二所故曰。下。應劭曰：贊之說非也。湖。武帝建元。年更名湖。下。圭。秦武公伐。却。取。置。有。主。却。故。加。下。師古曰：南陵。文。帝。七。年。置。却。音。去。取。却。戎。之。人。而。來。為。此。縣。南。陵。文。帝。七。年。置。師古曰：茲水。秦穆公更名。以音。霸。功。視。子。孫。奉。明。

洪邁曰：郡邑之名有與本字大不同者。如馮翊之檄陽。為察陽。蓮夕為釐酌。顏師古以為土俗各有別稱。是也。下皆類此。

左馮翊。故秦內史。高帝元年屬塞國。二年更名河上。內史。太初元年更名左馮翊。戶二十三萬五千一百一十九。萬七千八百二十二。縣二十四。高陵。左輔都尉。春。檉。楊。秦獻公自雍徙。秦曰檉。音。藥。翟道。秦曰池陽。惠帝四年。薛山在北。應劭曰：在池水之陽。師古曰：巖。薛。即今俗所呼。差。峩山是也。音。截。齧。音。才。葛。反。夏陽。故梁。秦。惠文王。十一年更名。禹貢梁山。在。街。芬。曰。達。昌。西北。龍門山。在北。有鐵官。秦曰與亭。街。如。淳。曰。衡。音。牙。師古曰：卽春秋栗邑。秦曰與亭。天齊公。五。赫。山。所云秦晉戰于彭衙。栗邑。秦曰與亭。天齊公。五。赫。山。僊人五帝祠。四所。芬。曰。谷。塚。師。蓮。勺。師古曰：鹿。修。令。古曰。炭。音。子。公。反。塚。音。許。穢。反。蓮。勺。師古曰：鹿。修。令。孟康曰：頻陽。秦厲公置。應劭曰：臨晉。故。太。荔。秦。獲。之。更。音。敷。國。秦曰。監。音。應。劭。曰。臨。晉。水。故。曰。臨。晉。臣。贊。曰。故。芮。國。秦曰。監。音。應。劭。曰。臨。晉。水。故。曰。臨。晉。臣。贊。曰。說曰：秦築高壘。以臨晉國。故曰臨晉也。師古曰：贊。說。是也。說者或以為魏文侯伐秦始置臨晉。非也。文侯。

漢書卷之二十一

合休...  
不...  
...

二所之二不作  
三字

城

重城之耳重泉莽曰邵陽應劭曰在邵水之陽也師

豈始置我景帝二年置師古曰音合即大雅大明之

詩所謂在役羽活反又音丁外反羽音詡武城曰

洽之陽古曰即左氏傳所沈陽制昌襄德禹貢北條

恒城師古曰取武城者也

下秦伐晉取武城者也

謂此城縣是也左傳所謂亦懷字徵莽曰汜愛師古

高帝置莽曰異赤師古曰三輔黃圖云長陵高帝置

太子皇葬櫟陽北原起萬年陵是也

四百六十九莽曰長平陽陵故弋陽景帝更雲陽有

康日船音辜磔之辜越人祠也鄭音穰屠音除

右扶風故秦內史高帝元年屬雍國二年更爲中地

內史太初元年更名主爵都尉爲右扶風師古曰主

爵都尉本秦之主爵中尉掌列侯至太初元年更名

右扶風而治於內史又云更名主爵都尉爲右扶風戶二

十一萬六千三百七十七口八十三萬六千七十

渭城故咸陽高帝元年更名新城七年

城有蘭池官槐里周曰大丘懿王都之秦更名廢丘

莽曰京城古國有唐谷亭唐夏啓所伐鄠水出東南

日槐治鄠又有滴亦皆北過上林苑入渭有黃陽宮

秦文王起師古曰整屋有長陽宮有射熊館秦昭

周音與所封師古曰有夷詩周道郁夷有渭水祠茶曰

日讀與師古曰有夷詩周道郁夷有渭水祠茶曰

漢書卷二十八上地理

有蒲谷鄉弦申谷雍州弦蒲數汧水出西北入渭南

水出西北東入涇詩蒨隄雍州川也師古曰隄讀與

蒨隄言公刘止其軍旅欲使安靜乃就蒨隄之問耳

好時蒨曰好邑師古曰隄音丘毀反號有黃帝子周

秦宣太安陵惠帝置蒨曰嘉平師古曰茂陵武帝置

后起也安陵關駟以為本周之程邑也茂陵戶六萬

平陵戶六萬

蒨曰宣城師古曰黃圖云本槐里之茂鄉

置蒨曰武功太壹山古文以為終南唐山古文以為

廣利水亦出衙領至南鄭入沔有番山斜水淮

弘農郡置蒨曰右隊戶十一萬八千九百一十四

十七萬五千九百五十四有鐵官縣十一弘農

故秦函谷關衙山領下盧氏北入雒過郡行四百

谷爛水所出北入河順陽入沔又有海水東南至

五十里右看有南至順陽入沔又有海水東南至

魯陽亦入沔皆過郡行六百里蒨曰昌富師古曰

耳背狹故號國有焦城故焦國北號在太陽東宜陽

在龍池有龍池高帝八年復龍池中鄉民景帝中

東北至穀城入雒蒨曰陝亭師古曰丹水出上雒家領

密陽鄉故商密也師古曰新安禹貢澗水在商秦相衛

日鈞亦水名也音均析谷俱東至鄠入澗水蒨曰

析音持益陸軍春秋遷陸渾戎於此有上雒禹貢雒

反音音專陸軍關師古曰渾音胡昆反上雒水出家

領山東北至鞏入河過郡行千七十里豫州川又

有甲水出秦領山東南至錫入沔過郡三行五百七

十里鮒耳獲輿山在

東北師古曰錫音陽

河東郡有根倉澤倉戶二十三萬六千八百九十九

六口九十六萬二千九百一十二縣二十四安

邑至咸山在南鹽池在西南魏絳自魏徙此大陽山

在西北有吳城周武王封大伯後於此是為虞公為

晉所滅有天子廟蒨曰勤田應劭曰在大河之陽

猗氏解音蟹蒲反有堯山首山祠雷首山在南

見長坂故加反云河北夫畢萬曾孫絳徙安邑也

左邑光亭汾陰在南山聞喜此武帝元鼎六年行過而

黃書卷三十八地理

黃書卷三十八地理

黃書卷三十八地理

黃書卷三十八地理

黃書卷三十八地理

黃書卷三十八地理

黃書卷三十八地理

黃書卷三十八地理

黃書卷三十八地理

黃書卷三十八地理

洪鴻曰太原之  
廬廬為廬美河  
內之隆慮為林  
廬廬陰為湯陰  
汝南之平輿為  
平輿皆上俗之  
別稱也

名應劭曰今曲沃也秦改為左邑漢澤禹貢析城山  
武帝於此聞南越破改曰聞喜  
古曰濩澤在西北師端氏臨汾垣禹貢王屋山  
所出東南至武德入河軼出榮陽北地中又東至琅  
槐入海過郡九行千八百四十里師古曰琅音郎槐  
音皮氏後取鄉故取國晉獻公滅之以賜大夫趙夙長  
修平陽韓武子玄孫貞子居此有鐵官茶曰延平  
有班氏鄉亭茶曰幹昌應劭曰襄陵在魏東冀州山  
西北師古曰晉襄公之陵因以名縣  
周厲王所奔茶曰黃城楊莽曰有年亭應  
應劭曰順帝改曰永安  
山在東南茶曰朕北應劭曰有南故稱北臣贊曰汲  
郡古文崔章救鄭次干南屈師古曰屈音居勿反即  
晉公子夷蒲子應劭曰武帝置師絳焉武公自曲沃  
吾所居狐講師古曰重耳所居也絳從此有鐵官應  
劭曰絳水狐講音之涉反馬曰音其  
太原郡晉陽屬并州戶十六萬九千八百六十三  
有事故分來在此家馬後改  
日桐馬也師古曰桐音動  
縣二十一晉陽故

唐國周成王滅唐封弟叔虞龍山在西北有鹽官晉  
水所出東入汾臣贊曰所謂唐今河東未安是也去  
晉四百里師古  
日贊說是也  
次涂水鄉晉大夫知徐吾邑梗陽鄉魏成  
離莩曰茲氏莩曰狼孟莩曰鄆九澤在北是為昭餘  
馬彌牟邑師古曰音孟晉大夫平陶莩曰汾陽北山  
一戶反又音於據反孟丙邑  
所出西南至汾陰入河過郡京陵莩曰致城師  
應劭曰河千里一曲當其陽故曰陽曲也師古曰隋  
文帝自以姓陽故惡陽曲之號乃改此縣為陽直今  
則復舊大陵有鐵官茶原平祁邑莩曰示上艾  
名焉  
縣曼水東至蒲吾入虜池水慮虎師古曰慮音慮  
師古曰慮音呼池音徙何反慮虎音慮夷陽邑繁穰  
廣武河土賈岸山在北都尉治莩曰信桓師古曰  
上黨郡秦置屬并州有上黨關壺口關戶七萬三千  
七百九十八口三十三萬七千七百六十六縣十  
四長子周史辛申所理鹿谷山濁漳水所出東屯  
漢書二十八上地理

留桑欽言絳水出西南東余吾銅鞮有上虎亭下

斯音沾太壘谷清漳水所出東北至邑成入大河過

出鞏關師古曰涅氏故以名縣也涅音乃結反襄垣

茶音它兼反壺關有羊腸阪水東至朝歌入淇泫氏

經水所出南至壘王入沁應劭曰山海反高都

東南入泫水潞子國阿陽阿穀遠羊頭山世

有天津關潞子國阿陽阿穀遠羊頭山世

所出東南至滎陽入河過郡三行九百七十里

滎陽疑轉古曰今沁水至懷州武陟縣界入河北

河內郡高帝元年為殷國二年戶二十四萬二千二

百四十六口百六萬七千九十七縣十八懷有

官莽曰汲武德孟康曰始皇東巡置波有絺城

河內山陽古太行山在西北師河陽莽曰州共

得賜者山陽古太行山在西北師河陽莽曰州共

故國北山淇水所出東至黎陽入河孟康曰州共

日共伯入為三公者也師古曰共音恭平臯應

其地屬賈號曰邢丘以其在河之皇處執平夷故曰

也今襄國西有夷儀城去襄國百餘里邢是名非

國也師古曰應說非也左氏傳耳朝歌紂所都武

名衛莽修武改曰武臣贊曰韓非書秦昭王越

長平西代修武時秦未兼天下修温故國已姓蘇

武之名父矣師古曰贊說非也温故國已姓蘇

王太行山在西北衛元君為秦所奪自濮陽徙此

音胡郎反獲嘉故汲之新中鄉武軹孟康曰原鄉

師古曰沁水音千浸反隆慮國水東北至信成入張

四十里有鐵官應劭曰隆慮山在北避蕩陰蕩水東

陽帝名改曰林慮也師古曰慮音慮蕩陰蕩水東

澤西山姜水所出亦至內黃入蕩音湯

美里城西伯所拘也師古曰蕩音湯

河南郡故秦三川郡高帝更名雒陽戶五萬二千

二十七萬六千四百四十四口一百七十四萬二百

七十九有鐵官工官縣二十一雒陽周公遷啟

教倉在滎陽

民是為成

也

也

也

也

也

也

也

也

也

也

也

也

也

也

也

周春秋昭公二十一年晉合諸侯于狄泉以其地大  
 成周之城居敬王茶曰宜陽師古曰魚豢云漢水行  
 忌水故去洛水而加雒如魚氏榮陽下南有狼湯渠  
 說則光武以後改為雒字也四行七百八十里應劭  
 首受凍凍東南至陳入穎過郡日狼音浪湯音定沛音  
 日故號國今號亭是也師古曰狼音浪湯音定沛音  
 子禮反本偃師都莽曰師古曰京師古曰鄭共平陰  
 齊水字平陰城平陰中牟圍田澤在豫州數有堯平  
 南故曰平陰城平陰中牟圍田澤在豫州數有堯平  
 治陽武有博狼沙莽曰陽河南九故郊鄭地周武王遷  
 平陽武桓師古曰狼音浪河南九故郊鄭地周武王遷  
 以爲都是爲王城至平王居緱氏邑劉聚周大夫劉子  
 之師古曰中亭師古卷去師古曰音原武原桓華所居穀  
 祠莽曰中亭師古卷去師古曰音原武原桓華所居穀  
 日緱音工侯反今新安音潛故市密故國有大  
 成雒師古曰即今新安音潛故市密故國有大  
 所出南至臨穎入穎師古曰此密即春秋僖六年新  
 圖新密者也蓋鄭地魏音槐濕音翼又音昌九反新  
 成惠帝四年置蠻開封也臣贊曰汲郡古文梁惠王  
 發逢忌之藪以賜民今成臯故虎牢或曰制師古曰  
 發逢忌之藪以賜民今成臯故虎牢或曰制師古曰  
 生捕獸即獻天子天子苑陵茶曰梁後改曰夏陽今  
 畜之東號號曰獸牢苑陵茶曰梁後改曰夏陽今

馮柳夏陽是也此梁新鄭詩鄭國鄭桓公之子武公  
 周之小邑見於春秋新鄭所國後爲韓所滅韓自平  
 陽徙都之應劭曰國語曰鄭桓公爲周司徒王室將  
 亂寄帑與賄於號會之間幽王敗桓公死之其子武  
 公與平王東遷洛邑遂伐號會而并其地而長於此  
 東郡秦置莽曰治戶四十萬一千二百九十七口百  
 六十五萬九千二十八縣二十一濮陽衛成公

徙此故帝丘顯項虛莽曰治畔觀莽曰觀治應劭曰  
 亭應劭曰濮水南入鉅野畔觀莽曰觀治應劭曰  
 名衛國以封周後師聊城頓丘茶曰順丘師古曰  
 古曰觀音工喚反頓丘而丘也發干莽曰范建監荏平  
 或曰成重也一重之丘也發干莽曰范建監荏平  
 功崇應劭曰在荏山之丘也發干莽曰范建監荏平  
 地者也師古曰音仕疑反東武陽禹治漯水東北至  
 行千二十里茶曰武昌應劭曰武博平茶曰黎茶曰  
 水之陽也師古曰漯音它合反東阿都尉治應劭曰  
 孟康曰詩清章帝更名樂平日東阿都尉治應劭曰  
 黎侯國清章帝更名樂平日東阿都尉治應劭曰  
 稱離狐茶曰臨邑有泮廟茶曰藪城亭師古曰利苗  
 東離狐茶曰臨邑有泮廟茶曰藪城亭師古曰利苗  
 須昌故須句國太昊後風壽良上其有胸城應劭曰



世祖叔父名壽張樂昌陽平白馬南燕南燕國姑  
良故曰壽張樂昌陽平白馬南燕南燕國姑  
師古曰姑厚丘

陳留郡武帝元狩元戶二十九萬二千二百八十四  
口一百五十萬九千五百縣十七陳留魯梁水  
屬陳故稱陳留也師古曰滑音戈小黃成安寧

湯渠東至陽夏入渦渠臣贊曰留音戈小黃成安寧  
屬陳故稱陳留也師古曰滑音戈小黃成安寧

陵葛伯國今葛鄉是故雍丘後東樓公先春秋時徙  
魯東北二十一世酸棗東昏襄邑有服官恭

簡公為楚所滅襄邑宋地本承匡襄陵鄉也宋襄公所  
古曰瓘稱云襄邑秦始皇以承匡里溼故徙縣於襄陵謂

之襄邑縣西三外黃都尉治張晏曰魏郡有內黃故  
十里有承匡城黃加外臣贊曰縣有黃溝故氏之

也師古曰左氏傳曰惠公敗宋師于黃封丘濮渠水  
杜預以為外黃縣東有黃城即此地也封丘首受洧

東北至都關入羊里水過郡三行六百三十一長羅  
里孟康曰春秋傳敗狄于長丘今翟溝是也長羅國

恭曰尉氏應劭曰古獄官曰偽恭曰順通應劭曰鄭  
惠澤尉氏鄭之別獄也偽恭伯克段於鄆是也師

古曰鄆長垣茶曰長固孟康曰春平丘濟陽齊前  
音偃

浚儀故太梁魏惠王自安邑徙此睢水首受狼湯水  
東至取慮入泗過郡四行千二百六十里應劭

曰魏惠王自安邑徙此號曰梁師古  
曰取慮縣名也音秋慮取又音趨

潁川郡秦置高帝五年為韓國六年復故恭曰左隊  
饗今鈞戶四十三萬二千四百九十一口二百二十

臺在南戶四十三萬二千四百九十一口二百二十  
一萬九百七十三縣二十陽翟夏禹國周末韓

此戶四萬一千六百五十口十萬九千  
恭曰潁川師古曰陽翟本禹所受封耳昆陽應劭曰

南潁陽水出潁城定陵有東不羹恭曰定城師古曰  
陽潁陽水出潁城定陵有東不羹恭曰定城師古曰

杜應劭曰宋人圍長葛是也其社中樹新汲師古曰  
杜暴長更名長社師古曰長讀如本字新汲師古曰

本汲鄉也宜帝神爵三年襄城有西不羹師古曰  
置以河內有汲故加新也襄城有西不羹師古曰

反郊音來舞陽應劭曰舞陰密高武帝置以  
是為中岳有太室少室山廟古文以許故國姜姓四

崇高為外方山也師古曰密古崇字許岳後大叔所  
封二十四世偽陵戶四萬九千一百一十一口二十萬

為楚所滅偽陵戶四萬九千一百一十一口二十萬  
師古曰偽音偃臨潁恭曰父城應鄉故國周武王弟

師古曰偽音偃臨潁恭曰父城應鄉故國周武王弟  
師古曰偽音偃臨潁恭曰父城應鄉故國周武王弟

傳周成王與弟戲以桐葉為圭吾以此封汝周公曰天子無戲言王應時而封故曰應侯鄉是也臣贊曰

呂氏春秋曰成王以戲授桐葉為圭以封叔虞非應侯也及郡古文茂時已自有國非成王之所造也師古曰武王之弟自封應國非桐成安侯國周承休侯圭之事也應氏之說蓋失之焉陽城山有水所出東南至元帝置元始三年更陽城長平入潁過郡三行五百里陽乾山潁水所出東至下蔡入淮過郡三行五百

汝南郡高帝置莽曰汝汾分戶四十六萬一千五百

八十七口二百五十九萬六千一百四十八縣三

十七平輿應劭曰故沈子國今陽安應劭曰道國

陽城日新國莽曰應劭曰汝水出弘農入淮師富波

女陽日女讀曰汝水出弘農入淮師富波

也孟康曰鮑吳房楚吳王闔閭弟夫槩奔楚楚封於

此為堂谿氏以封吳故曰安成侯國莽曰南頓國姬姓

吳房今吳房城掌谿亭是朗陵應劭曰朗陵細陽莽

徙故號南頓故城尚在

樂陵師古曰涿細水之陽故曰細宜春侯國莽女陰

故胡國都尉新蔡莽平侯自蔡徙此後新息莽曰

治莽曰汝墳新蔡世徙下蔡莽曰新遷吳房東入親

孟康曰故息國其濯陽也師古曰濯水出吳房東入親

後徙東故加新云濯陽也師古曰濯水出吳房東入親

反刃反期思故將國慎陽師古曰慎字本作為真音真

後誤為慎耳今猶有真丘真陽師古曰慎字本作為真音真

音不也也關駟云永平五年夫印更刻遂誤以水為

慎慎治古陵次召陵者召讀曰邵弋陽侯國應

山在西北故黃西平有鐵官莽曰新亭應劭曰上蔡

國莽黃城是武弟叔度所封度放今柏亭是

故蔡國周武弟叔度所封度放今柏亭是

成王封其子胡十八世徙新蔡

邑之籍丘是也世祖更名西華莽曰長平莽曰宜祿

固始師古曰寤音子反西華莽曰長平莽曰宜祿

都亭日賞項新鄴漢興為新鄴章帝封殷後更名宋

師古曰封於新歸德莽曰歸惠新陽莽曰新明應

之號為宋國耳安陽侯國莽曰均夏應劭曰在新水

樂成陽日新利定陵淮過郡四行千三百四十里

洪邁曰南陽之  
者陽江夏之沙  
羨為沙夷廬江  
之雲婁為呼閭  
九江之雲婁為  
拓姑此皆土俗  
之別稱也

南陽郡 秦置 荆川曰前 戶三十五萬九千三百一十六

口一百九十四萬二千五百一十一 縣三十六 死申故

伯國有屈申城縣南有北筮山戶四萬七 犍師古曰

反杜衍 閔行贊 讚師古曰即蕭何所封 音育陽有南

在東北應劭曰育水出博山 侯國哀帝 涅陽 莽曰前

弘農盧氏南入于河 出博山 置故順陽 涅陽 莽曰前

水之陽 陰者古曰即春秋左氏傳所云遷陰於下 陰

城堵陽 莽曰堵音者知衡山 澧水所出 東至鄧入

大康地志云即陳倉人所逐 二童字名寶 雞者雄止

陳倉為石 雌止此縣故名雒 縣疑不可據也 屋

山都 蔡陽 莽曰蔡水出 東入淮 新野 玆陽 穀

伯國莽曰宜禾 應劭曰筑水出 漢中房陵 東入河 師

古曰春秋云穀伯綏來朝 是也 今襄川有穀城縣 在

築音逐 陽 棘陽 應劭曰棘水出 武當 舞陰 中陰山 親水

入西鄂 應劭曰江西夏有穰 穰列穰縣是也 音人羊反 鄧

淳水出 西北南入漢 如安衆 侯國故冠軍 穰廬陽 鄉

仍出 征 旬 放 功 冠 諸 軍 故 曰 冠 軍 馳 音 桃 比 陽 應 劭

水所出 平氏 南 至 淮 陵 入 海 過 郡 四 行 三 千 二 百 四

十里 青州 川 隨 故 國 厲 鄉 故 厲 國 也 葉 楚 葉 公 邑 有

城師古曰 鄧 故 國 都 尉 治 應 朝 陽 莽 曰 厲 信 應 劭

音式 涉 反 鄧 故 國 都 尉 治 應 朝 陽 莽 曰 厲 信 應 劭

陽 有 魯 山 古 魯 縣 御 龍 氏 所 遷 魯 山 澧 水 所 出 東 北

即 淮 南 所 云 魯 陽 公 與 韓 戰 日 春 陵 侯 國 故 蔡 陽 白

楊慎曰文之謚  
辭曰羨文壁之  
謚塚曰壁羨地  
理志有沙羨而  
音作夷蓋方言  
耳

徙此後九世平王城之後十臨沮禹貢南條荆山在  
世秦拔我郢徙東莽曰江陸臨沮東北漳水所出東  
至江陵入陽水陽水入沔行六百里應劭曰沮水出  
漢中房陵東入江師古曰沮水即左傳所云江漢沮  
漳楚之望也夷陵都尉治莽曰居利應  
音千余反夷陵都尉治莽曰居利應  
州數夏水首受江東入沔行五百  
里應劭曰春秋許遷于容城是  
楚別邑故郢即孟康曰音忌師  
莽曰郢亭即古音其已反當陽  
縣南今猶有次廬村以枝江故羅國江沱出西東入  
隋室諱忠故改忠為次枝江江師古曰沱即江別出  
者也音襄陽莽曰相陽應劭曰編有雲夢官莽曰南秭  
徒河反襄陽曰在襄水之陽編順孟康曰編音鞭秭  
歸歸鄉故歸國孟夷道莽曰江南應劭曰江州陵莽曰  
康曰秭音楚

若楚昭王畏吳自郢徙此後復還巫東水東至東道  
五百四十里有鹽官高成流山危水所出東入縣  
應劭曰巫山在西南高成水南至華容入江過郡二  
行五百里莽曰言程師  
古曰危音危縣讀曰由

江夏郡高帝置屬荊州應劭曰沔水自江別至  
萬六千八百四十四口二十一萬九千二百五十八

縣十四西陵有雲夢宮竟陵以爲內方山古文  
楚鄭公邑莽曰守西陽襄非邾衡山王軼故鄉  
平師古曰鄭音云西陽襄非邾衡山王軼故鄉  
孟康曰音大師古師古曰音安陸橫尾山在東北  
曰又音徒系反鄂五各反音蘄林曰音音師古曰  
山沙羨音灼曰音蘄春音灼曰音蘄今下雉莽曰音羊氏

雲杜應劭曰左傳若敖取於杜音云下雉莽曰音羊氏  
反鍾武曰當利疾國莽

廬江郡故淮南文帝十六年別爲國金蘭西北有東  
江應劭曰陵鄉淮水出屬陽州廬江出陵陽東南北入  
故廬子國戶十二萬四千三百八十三口四十五萬

七千三百三十三有樓縣十二舒故國莽居巢  
應劭曰春秋楚龍舒應劭曰羣臨湖雩婁決水北  
人圍巢巢國也音舒舒之邑臨湖雩婁決水北  
淮又有淮水亦北至蓼入決過郡二行五百襄安莽

廬江郡故淮南文帝十六年別爲國金蘭西北有東  
江應劭曰陵鄉淮水出屬陽州廬江出陵陽東南北入  
故廬子國戶十二萬四千三百八十三口四十五萬

廬江郡故淮南文帝十六年別爲國金蘭西北有東  
江應劭曰陵鄉淮水出屬陽州廬江出陵陽東南北入  
故廬子國戶十二萬四千三百八十三口四十五萬

漢書卷三十八地理

二十九

洪邁曰山陽之方與為房預濟陰之宛句為宛劬沛之鄭為嗟鄆為多清河之鄆為輪此皆土俗之別稱也

官師古曰胡陵邑北湖松茲疾國莽音胡管反秦置高帝四年更名為淮南國武帝元狩元

九江郡年復故莽曰延平屬揚列應劭曰江自廬江尋陽分戶十五萬五千二百七十八萬五百二十五

有陂官縣十五壽春邑楚考烈王浚道音酉熟湖官師古曰浚音

峻適音才由反成德平阿音孟康曰陰陵音陸歷陽曰明義當塗所聚塗山疾國邑有禹盧鍾離

莽曰鐘離子國合肥至此與淮合故曰合肥東城莽曰博鄉疾國莽曲陽疾國莽曰延平亭應建陽

武城曰揚陸全椒阜陸阜陵莽曰山陽郡故梁景帝中六年別為山陽國武帝戶十七

萬三千八百四十七口八十萬二千二百八十八有官縣二十三昌邑武帝天漢四年更山陽為昌

齊魯于南平陽莽曰龜平孟康曰郝庶期以成武在丘亭齊桓公所城遷衛文公於湖陵通于河水在南

此子成公徙濮陽莽曰成安湖陵東緡師古曰春莽曰湖陸應劭曰尚書一名湖章帝東緡師古曰春

封東平王倉子為湖陵侯更名湖陵東緡師古曰春緡即謂此音曼方與音房豫蒙莽曰高平臣鉅璽

大犇澤在單父都尉治莽曰利父薄臣贊口都關疾國莽城都疾國莽黃疾國爰戚疾國莽郜成疾國莽中鄉疾

平樂疾國包水東鄭疾國瑕丘應劭曰瑕在西南留鄉疾國師側其栗鄉疾國莽曲鄉疾國西陽疾國

反濟陰郡故梁景帝中六年別為濟陰國宣帝甘露二古曰荷戶二千九萬二千五百三十八萬六千二

音和百七十八縣九定陶故曹國周武王弟叔振鐸

丘冤句莽改定陶曰濟平冤句縣呂都莽曰葭密古

亭葭成陽有堯冢靈臺禹郵城莽曰郵良師古句陽

音家應劭曰左氏傳句瀆莽曰萬歲孟乘氏泗水東南

之丘也師古曰音鈞康曰音妙

之丘也師古曰音鈞康曰音妙

之丘也師古曰音鈞康曰音妙

之丘也師古曰音鈞康曰音妙

之丘也師古曰音鈞康曰音妙

淮過郡六行千一百一十里應劭曰春秋敗宋師于乘丘是也師古曰睢音雖

沛郡故秦泗水郡高帝更名其曰吾符屬豫州戶四十萬九千七百九口

二百三萬四百八十縣三十七相符亭吾龍亢

晉灼曰竹莽曰篤亭李穀陽應劭曰在蕭故蕭叔國

庸向姓炎帝後師古曰音向姜鉉師古曰鉉廣戚國

也向姓炎帝後師古曰音向姜鉉師古曰鉉廣戚國

莽曰下蔡遷昭侯於此後四世侯齊竟為楚所滅豐

吾豐鄆莽曰單城孟譙莽曰延鄆都尉治莽曰鄆城

師古曰音鄆莽曰音多譙成亭鄆都尉治莽曰鄆城

音直志反瑛曰瑛亦音貢輒與莽曰華樂山蔡公丘

故滕國周懿王子錯叔繡所封二十世為齊所滅

叔繡文王子而此志云郈雍曹滕文之昭也系本亦云錯

懿王子未詳其義耳符離莽曰敬丘春秋國應劭曰

立明帝更夏丘歸思茂侯國城下高祖破項羽莽曰

名大丘夏丘歸思茂侯國城下高祖破項羽莽曰

淮師古曰沛有鐵芒莽曰傳治應劭曰世祖更名臨

液音有芒莽曰芒莽曰芒莽曰芒莽曰芒莽曰芒莽曰芒

音雖建成城父夏肥水東南至下蔡入淮過縣建

平侯國都彭澤為彭應音是也中古以來借彭字為之

耳讀皆為彭而莽呼為栗侯國莽扶陽日合治高侯

贊治則此縣亦有贊音栗日成富扶陽日合治高侯

高柴侯溧陽如淳曰平阿日平寧東鄉臨都義

成祁鄉侯國莽日會穀

魏郡高帝置莽日魏城屬冀州戶二十一萬二千八百四十九口

九十萬九千六百五十五縣十八鄴故大河在

館陶武入海過郡四行千五百里斥丘莽日利丘

丘在西南也師古曰關駟沙內黃清河水出南應

云地多斥鹵故曰斥丘沙內黃清河水出南應

晉侯會于黃池今黃澤在西陳留有外黃故加內云

臣贊曰國語曰吳子會諸侯于黃池掘溝於齊魯之

間今陳外黃有黃溝是也史記曰伐宋取黃池然清

淵應劭曰清魏都尉治莽日魏城亭繁陽應劭曰在

張晏曰其西北魏應劭曰魏武侯別都繁陽應劭曰在

界為繁淵元城應劭曰魏武侯別都繁陽應劭曰在

莽日黎蒸晉灼曰黎山在其南河水經其東其即裴

山上碑云縣取山之名取水在其陽以為名

疾國莽曰即是武始漳水東至邯鄲入漳又有拘澗  
應劭曰裴音非武始漳水東至邯鄲入白渠應劭曰  
拘音邯會之水會今城旁猶有溝渠在也師古曰邯  
音下陰安平恩疾國莽曰延平邯溝邯水之溝武安  
山白渠水所出東至列人入漳又有瀋水東北至東  
昌入漳沱河過郡五行六百一里有鐵官莽曰桓安  
虞音呼沱音徒何反

鉅鹿郡秦置屬戶十五萬五千九百五十一口八十  
二萬七千一百七十七縣二十鉅鹿禹貢大陸  
所作為沙丘臺在東北七十南緜莽曰富平孟康  
里應劭曰鹿林之大者也南緜曰緜音良全反廣河  
象氏疾國莽曰寧昌慶陶師古曰慶宋子莽曰揚氏  
臨平下曲陽都尉治應劭曰晉荀吳滅鼓今鼓聚  
故此貫師古曰音鄭莽曰秦聚師古曰音新市疾國  
市堂陽有鹽官舊分為經縣安定疾國敬武歷鄉疾  
莽曰樂信疾國武陶疾國柏鄉疾國安鄉疾國

常山郡高帝置莽曰井關屬冀州張晏曰戶十四萬  
一十七者四十一口六十七萬七千九百五十六  
縣十八元氏沮水首受中丘西山窮泉谷東至堂  
云趙公子元之右邑井陘山在西汶水所出東南至  
封邑故曰元氏慶陶入沱師古曰汶音效又音  
汶沱音脂又音丁桑中疾國靈壽中山桓公居此禹貢  
沱蒲吾有鐵山大白渠水首受縣曼水東南至下曲  
土曲陽恒山北谷在西北有祠并州山禹貢恒水九  
門莽曰井陘應劭曰井陘房子贊皇山石濟水所出  
多子師古曰中丘逢山長谷諸水所出東封斯國關  
濟音子請反棘疾陳武平棘疾林摯是則平棘棘蒲非一地  
也應說高成亭師古曰部音呼各反樂陽疾國莽  
失之

平臺疾國莽曰順臺都鄉疾國有鐵官南行唐牛飲山白陸  
東至新市入漳沱水都尉治莽曰廷億

平臺疾國莽曰順臺都鄉疾國有鐵官南行唐牛飲山白陸  
東至新市入漳沱水都尉治莽曰廷億

平臺疾國莽曰順臺都鄉疾國有鐵官南行唐牛飲山白陸  
東至新市入漳沱水都尉治莽曰廷億

平臺疾國莽曰順臺都鄉疾國有鐵官南行唐牛飲山白陸  
東至新市入漳沱水都尉治莽曰廷億

平臺疾國莽曰順臺都鄉疾國有鐵官南行唐牛飲山白陸  
東至新市入漳沱水都尉治莽曰廷億

平臺疾國莽曰順臺都鄉疾國有鐵官南行唐牛飲山白陸  
東至新市入漳沱水都尉治莽曰廷億

平臺疾國莽曰順臺都鄉疾國有鐵官南行唐牛飲山白陸  
東至新市入漳沱水都尉治莽曰廷億

平臺疾國莽曰順臺都鄉疾國有鐵官南行唐牛飲山白陸  
東至新市入漳沱水都尉治莽曰廷億

平臺疾國莽曰順臺都鄉疾國有鐵官南行唐牛飲山白陸  
東至新市入漳沱水都尉治莽曰廷億

平臺疾國莽曰順臺都鄉疾國有鐵官南行唐牛飲山白陸  
東至新市入漳沱水都尉治莽曰廷億

平臺疾國莽曰順臺都鄉疾國有鐵官南行唐牛飲山白陸  
東至新市入漳沱水都尉治莽曰廷億

清河郡高帝置戶二平萬一千七百七十四口

八十七萬五千四百二十二 縣十四 清陽都東

武城 繹幕應劭曰繹音亦師靈河水別出為鳴犢

氏河菴曰播師厝晉治應劭曰安帝以孝德皇

趨亦俞菴曰善陸師貝丘齊襄公田于貝丘是信

成張甲河首受屯氏別慙題古師古曰慙東陽侯國菴

信鄉侯國孟康曰順繚師古曰音棗疆 復陽菴曰

涿郡高帝置菴曰戶十九萬五千六百七十七口

萬二千七百六十四有鐵縣二十九 涿桃水首

分東至安次入河應劭曰涿水酒菴曰酒屏師古

丘故安水亦至范陽入涿師古曰言易水又至范

陽入涿也濡南深澤范陽菴曰順陰應劭蠡台

容城菴曰廣望侯國樊輿侯國菴曰握符成菴曰

河之陽州鄉國安平都尉治菴曰樊輿侯國菴曰握符成菴曰

宜良鄉侯國利鄉侯國菴曰臨鄉侯國益

昌侯國陽鄉侯國菴曰西鄉侯國菴曰饒陽應劭曰在

中水應劭曰在易滌武垣菴曰垣翰亭應劭曰阿

陵菴曰阿武侯國高郭侯國菴曰新昌侯國

勃海郡高帝置菴曰戶二十五萬六

千三百七十七口九十九萬五千一百一十九 縣二

十六 浮陽菴曰陽信 東光有胡阜城菴曰千童

應劭曰靈帝重合南皮菴曰迎河亭師古曰關

南定侯國章武有鹽官菴中邑菴曰高成都尉高樂菴

鄉參戶侯國成平侯國柳侯國臨樂侯國菴東

平舒師古曰代郡有重平 安次 修市侯國菴曰

日音 文安 景成侯國東州 建成 章鄉侯國蒲領侯國

條

漢書卷之八十一 地理

一五三



平原郡高帝置茶曰戶十五萬四千三百八十七口

六十六萬四千一百四十三縣十九平原有馬河

東北入海五南平當以為南津高唐桑欽言灤水所

重丘平昌侯國羽侯國般音如面般之般

樂陵都尉治茶曰美陽師祝阿安城瑗順亭阿陽

灤陰出東武陽東北入海枋茶曰張鄉應富平

安惠合陽侯國茶曰宜鄉樓虛侯國龍

千乘郡高帝置茶曰建信屬青州戶十一萬六千七

百二十七口四十九萬七百二十有鐵官鹽縣十

五千乘有鐵官東鄒延亭平安侯國茶曰鴻陸博昌

琅槐師古曰樂安被陽侯國如淳高昌侯國繁安侯國

濟南郡故齊文帝十六年別為濟南國景戶十四萬

七百六十一口六十四萬二千八百八十四縣十

四東平陵有工官鄒平臺茶曰梁鄒土鼓

於陵都尉治茶陽丘般陽茶曰濟南亭應劭曰在

營應劭曰朝陽侯國茶曰修治應歷城有鐵虎侯國

泰山郡高帝置戶十七萬二千八百八十六口七十一萬

六千六百四有工官汶水出萊毋西入濟縣二十

四奉高有明堂在西西南四里武博有泰山廟岱山

宜成侯國

音直

音直

音直

音直

音直

音直

音直

音直

音直

音直

荏 應劭曰荏山在東北音廬都尉治濟

蛇丘 隊也師古曰蛇音移隊音遂

柴 蓋臨樂子山涿水所出

南武陽 冠石山冷水所出南至下

東平陽 南武陽冠石山冷水所出南至下

萊蕪 原山淄水所出東至傳昌入

鉅平 有亭亭山祠應劭曰左氏傳陽虎

蒙陰 嬴有鐵官師牟故國應劭曰附庸也師古曰春

富陽 翼陰寧陽侯國茶

桃山 侯國茶

齊郡 秦置茶曰濟戶十五萬四千八百二十六口五

十五萬四千四百四十四縣十二臨淄師尚父

水西北至梁鄒入沛有服官鐵官茶曰齊陵應劭曰

齊獻公自營丘徙此臣贊曰臨淄即營丘也故晏子

曰始葵鳩氏居之達伯陵居之太公居之又曰先君

築營之丘言於昌國德會水西北利茶曰西安

鉅定 馬車瀆水首受鉅定廣饒入鉅定東

昭南 臨胸有逢山祠石膏山洋水所出東北至

北海郡 景帝中二年戶十二萬七千口五十九萬三

千一百五十九縣二十六營陵或曰營丘茶曰

營陵 春秋謂之緣陵師古曰臨淄皆營陵舊管地

劇魁 侯國茶安丘茶曰誅郅孟康

字淳于 應劭曰春秋州公如曹左氏傳曰淳于公國之所都益

探陽 平壽 侯國師古曰音對劇侯國都昌

平望 侯國茶平的侯國師古曰音對柳泉侯國茶壽

侯國茶平的侯國師古曰音對柳泉侯國茶壽

侯國茶平的侯國師古曰音對柳泉侯國茶壽

侯國茶平的侯國師古曰音對柳泉侯國茶壽

侯國茶平的侯國師古曰音對柳泉侯國茶壽

光 有鹽官 莠曰翼平亭 應劭 樂望 侯國 饒 侯國 甚禹後 桑

光 有鹽官 莠曰翼平亭 應劭 樂望 侯國 饒 侯國 甚禹後 桑

犢 覆鮪山 滌水所出 平城 侯國 密鄉 侯國 羊石 侯國 樂都 侯國

莠 曰拔莖 一作 石鄉 侯國 一作 上鄉 侯國 新成 侯國 成鄉 侯國

石樂 膠陽 侯國 東萊 郡 高帝置 屬 青州 師 戶十萬三千二百九十二

口五十萬二千六百九十三 縣十七 掖 莠曰 掖通 腫

有之 采山 祠居 上 山聲 洋州 水所出 平度 莠曰 黃有

丹 東北 入海 師古 曰 睡音 直瑞 反 平度 利 盧 莠有

山 松林 萊 君 臨胸 有海水 祠 莠曰 監胸 師古 曰 齊郡

祠 莠曰 意毋 臨胸 已 有臨胸 而東萊 又有此 縣蓋 各

以 所近 為名 曲成 有參山 萬里 沙祠 陽 丘山 治 牟平

也 斯類 非 曲成 水所出 南至 沂入海 有鹽官 牟平

望利 東牟 有鐵官 鹽官 德 絳 有百支 萊王 祠 有鹽 育犁

昌陽 有鹽官 莠 不夜 有成山 曰 祠 莠曰 夙夜 師古

於東萊 故萊子 立 當利 有鹽官 莠 盧鄉 陽樂 侯國

此城 以不夜 為名 當利 曰東萊 亭 盧鄉 陽樂 侯國

延陽石 莠 曰徐鄉 戶二十二萬八千九

百六十口 一百七萬九千一百 有鐵 縣五十一

東武 莠曰 不其 有太上 僊人 祠 九所 及明堂 海曲 有

官 贛榆 師古 曰贛 音 朱虛 凡山 卅水 所出 東北 至壽

東 至安丘 入維 有 三山 五帝 祠 師古 曰 前 言汶水 所出

萊蕪 入濟 今此 又言 出朱虛 入維 將桑 欽 所說 有異

或者 有 二汶 水 乎 五諸 莠曰 諸 并 師古 曰 悟成 靈

帝 祠 在維 水 之 上 諸 莠曰 諸 并 師古 曰 悟成 靈

門 有高原 山 壺山 涿水 所出 東北 入 姑幕 都尉 治 或

日 季 睦 應 劭 曰 左 氏 傳 曰 薄 虛水 侯國 如 淳 臨原 侯

姑 氏 因 之 而 後 太 公 因 之 虛水 侯國 如 淳 臨原 侯

莠 曰 填 琅邪 越 王 句 踐 嘗 治 此 起 館 臺 有 四 時 祠 師

夷 亭 琅邪 古 曰 琅 邪 臺 在 琅 邪 之 東 却

後 侯國 師古 曰 根 艾 水 東 入海 莠曰 并 侯國 如 淳 却

膠 水 東 至 平 度 入海 莠曰 雲 段 侯國 師古 曰 雲 音 許

純 德 師古 曰 音 夫 又 音 扶 雲 段 侯國 師古 曰 雲 音 許

黔 陬 故 介 國 也 師古 曰 雲 國 計 斤 莠子 始 起 此 後 徙 莠

秋 左 氏 傳 所 謂 介 稻 侯 阜 虞 侯國 師古 曰 盈 廬 平昌 長 廣 有

根 也 語 音 有 輕 重 稻 侯 阜 虞 侯國 師古 曰 盈 廬 平昌 長 廣 有

洪邁曰琅邪之不其為不其東海之承為證臨淮之取慮為秋廬會稽之餘暨為餘既大未為闕承此皆土俗之別稱也

山蔡王祠奚養澤在西秦地橫故山名合水所出東  
圖曰劇清地幽州數有鹽官南至東武入淮茶曰  
令台音怡古東莞術水南至下邳入泗過郡三行七百

亭是也師古曰莞音魏其侯國茶昌有環茲鄉侯  
官術水即沐水也魏其侯國茶昌有環茲鄉侯  
侯國禹貢維水北至昌都入海過柳夜頭水南至海

郡三行五百三十里青州濰也柳茶曰識命應劭  
曰音高廣侯國柔侯國即來侯國盛陸麗侯國武鄉侯  
禪侯國高鄉侯國柔侯國即來侯國盛陸麗侯國武鄉侯

茶曰伊鄉侯國新山侯國高陽侯國昆山侯國參封侯國折泉侯  
順理侯國伊鄉侯國新山侯國高陽侯國昆山侯國參封侯國折泉侯  
拆泉水北淮博石侯國房山侯國慎鄉侯國馬望侯國折泉侯

至莫入淮博石侯國房山侯國慎鄉侯國馬望侯國折泉侯  
音安丘侯國茶高陵侯國蒲陸侯國臨安侯國誠信侯國石山侯  
東海郡徐州應劭曰秦郡戶三十五萬八千四百

一十四口百五十五萬九千三百五十七縣三十  
八鄉故國少昊後盈蘭陵茶曰蘭東孟康曰襄賁  
茶曰章信應下邳萬嶧山在西古文以為嶧陽有鐵

劭曰賁音肥下邳官茶曰閔儉臣瓚曰有上邳故曰  
下邳良成侯國茶曰承翰師古曰左氏傳平曲茶曰  
戚鄭氏曰胸秦始皇立石海上以開陽侯國師古曰

音憂戚胸為東門闕有鐵官開陽侯國師古曰  
邳音禹厭費故魯季氏邑都尉治茶利成流泉海曲  
音一涉反費曰順從師古曰音祕南成侯國山鄉侯建

海亭蘭祺侯國茶曰薄睦繒茶曰繒治南成侯國山鄉侯建  
鄉侯即丘康曰就信孟祝其禹貢羽山在南鯀臨沂  
厚丘茶曰祝容丘侯國祠水東南東安侯國茶合

鄉茶曰承承治應建陽侯國茶曲陽侯國茶曰從陽  
淮曲司吾左傳吳執鍾吾子于鄉平曲侯國茶曰都  
之陽侯國應劭曰春陰平侯國部鄉侯國茶曰徐亭師古

陽侯國應劭曰春陰平侯國部鄉侯國茶曰徐亭師古  
武陽侯國茶新陽侯國茶建陵侯國茶昌慮侯國茶  
師古曰都平侯國慮音廬都平侯國慮音廬

慮音廬都平侯國慮音廬  
臨淮郡武帝元狩六年戶二十六萬八千二百八十  
三口百二十三萬七千七百六十四縣二十九

徐故國盈姓至春秋時徐子取慮師古曰取音趨淮  
章禹謂楚所滅茶曰徐調取慮師古曰取音趨淮

劉敞曰景帝四年封江都王并得鄆郡而不得吳名曰江都然則會稽不得云屬江都

劉敞曰秦分三十六郡無鄆郡此注但當云故郡屬江都不當益郡字

浦游水北入海茶曰淮盱眙都尉治武臣女猶

古曰秉義師九鐘射陽茶曰監淮亭應劭開陽

贅其音之銳反高山應劭曰高淮陵茶曰淮陵下相茶曰從德應劭日相富陵

淮陰嘉信淮陵淮陸播旌著信西平茶曰未聚高平侯國襄平

開陵侯國昌陽侯國廣平侯國蘭陵侯國襄平侯國

會稽郡秦置高帝六年為荆國十二年更戶二十二

萬三千三百八十八口百二萬二千六百四 縣二十六

吳故國周太伯所邑具區澤在西揚州蘇古文以

曲阿故雲陽茶烏傷毗陵季札所居江在北

壇師古曰舊餘暨蕭山潘水所出東入海茶曰餘

浦元陽羨諸暨茶曰無錫有歷山春申君歲山陰

會稽山在甬上有禹家禹井揚州山越主句丹徒師

日即春秋餘姚婁有南武城闔閭所起上虞有仇

水東入海海鹽故武原鄉有鹽炎曰音上冉反由

拳柴碛故就李鄉吳越戰地應劭曰古之檣李大末

穀水東北至錢唐入江茶曰烏程有歐陽亭師古句

章渠水東餘杭茶曰進睦孟康曰鄞有鎮亭有鮪埼

水入海有越夫門山茶曰謹師古曰鄞音牛斤反鮪

音結蚌也長一寸廣二分有小蟹在其腹中埼曲

岸也其中多鮪故以錢唐西部都尉治武林山武林

十里茶鄞茶曰海治孟富春茶曰沿師古曰本回浦

丹陽郡故鄆郡屬江都武帝元封戶十萬七千五百

四十一口四十萬五千一百七十有銅縣十七

王樹曰楚之熊  
澤所封丹陽正  
南郡姊歸之丹  
陽而漢志注乃  
以宛陵之丹陽  
為楚所封誤矣

洪邁曰豫章之  
餘汗為餘干梓  
潼之汁方為十  
方蜀郡之徒為  
斯益州之味為  
味此皆土俗之  
別稱也

相春穀 秣陵 秣陵 宣亭故鄣 古曰鄣音章 句容 涇 昭

武 涇水 丹陽 楚之先熊繹所封 石城 分江水首受江

出蕪湖 湖孰 陵陽 東南入大江 蕪湖 中注出

至陽羨 入湖 浙江水 出南蠻 東中東入海 成帝鴻嘉

海揚州 川 黟 二年為廣德 王國 茶曰想 處師古曰黟

音伊 字本作 溧陽 應劭曰溧水 歙 都尉治師 宣城

豫章郡 高帝置 茶曰 戶六萬七千四百六十二口 三

十五萬一千九百六十五 縣十八 南昌 茶曰 廬

陵 茶曰 彭澤 禹貢 彭蠡 鄱陽 武陽鄉 右十餘里有黃

日 鄉亭 孟康曰 鄱音婆 師 歷陵 傳易 山 傳易 川 在南

日 蒲亭 師古曰 傳 餘汗 餘水在北 至鄢陽 入湖 漢 茶

日 鄢音 柴桑 茶曰 九 艾 行 六百六十里 茶曰 治 輸 贛

口 堯 反 柴桑 江 亭 新淦 都尉治 茶曰 偶 亭 應 劭 曰

豫章 水 出 西南 北 入 新淦 淦水 所出 西 入 湖 漢 也 師

大江 如 淳 日 音 感 南 城 師 水 西 北 至 南 昌 入 湖 建 成 蜀 水

古 曰 淦 音 緝 南 城 師 水 西 北 至 南 昌 入 湖 建 成 蜀 水

又 音 古 舍 反 南 城 師 水 西 北 至 南 昌 入 湖 建 成 蜀 水

南昌 入 湖 漢 宜 春 南 水 東 至 新 淦 入 海 昏 茶 曰 宜 生

茶 曰 多 聚 宜 春 湖 漢 茶 曰 修 曉 海 昏 茶 曰 宜 生

昌 邑 王 雲 都 湖 漢 水 東 至 彭 澤 入 江 行 千 鄢 陽 茶 曰

賀 所 封 雲 都 九 百 个 十 里 師 古 曰 音 于 鄢 陽 茶 曰

南 壁 彭 水 東 安 平 侯 國 茶 日 安 寧 十 鄢 陽 茶 曰

桂 陽 郡 高 帝 置 茶 曰 戶 二 萬 八 千 二 百 一 十 九 口 十

五 萬 六 千 四 百 八 十 八 有 金 十 縣 十 一 柳 水 出 山 東

至 湘 南 入 湖 項 羽 所 立 義 帝 都 此 茶 曰 臨 武 秦 水 東

宣 風 師 古 曰 柳 音 丑 林 反 未 音 郎 內 反 臨 武 秦 水 東

陽 入 匯 行 七 百 里 茶 曰 太 武 師 古 曰 便 茶 曰 南 平

漢書卷之...

更名漢壽如淳曰音繩

索之音師古曰沉音元辱陵莽曰辱陸應劭曰辱音

臨沅莽曰監原應劭曰沅沅陵莽曰陸鐘成康谷水南

潭水所出東至阿林入鬱過郡二行七百二十里無陽

里應劭曰潭水所出東入鬱孟康曰鐘音譚無陽

無水首受敵且蘭南入沅八百遷陵莽曰辰陽辰陽

水所出南入沅七百五十里莽曰西陽應劭曰西水

會亭應劭曰辰水所出東入沅義陵應劭曰西入沅

義陵郎梁山京水所出西入沅恨山孟康曰音恒山

陽應劭曰零水所沅西原山西水所出南入沅

東至下雋入沅過郡二行一千二零陵郡武帝元鼎六年置戶一萬一千九百二十

一萬九千三百七十八縣十零陵陽海山湘水

入江過郡二行二千五百二十里又有離營道

南莽曰始安夫夷營浦都梁泉陵侯國莽曰沘陽

陽入沅過郡一冷道莽曰冷陵師泉陵侯國莽曰沘陽

漢中郡秦置莽曰新戶十萬一千五百七十口三十

萬六百一十四縣十二西城應劭曰世本媯虛

旬陽北山旬水所南鄭旱山池水所褒中都尉治

陵淮山淮水所出東至中廬入沅又有沔水東至沔

師古曰安陽入漢師古曰其字亦或從水

築音逐安陽入漢師古曰其字亦或從水

成固沔陽有鐵官應劭曰沔水出武都東南入江

漢上曰沔錫古曰郎春秋所謂錫武陵上庸

音莫踐反錫古曰郎春秋所謂錫武陵上庸

長利有郎關師古廣漢郡高帝置莽曰戶十六萬七千四百九十九口

六十六萬二千二百四十九有縣十三梓潼

五婦山馳水所出南入涪行五百五十里莽曰梓潼

應劭曰潼水所出南入涪江音徒浹反師古曰潼

音童涪什方莽曰美信應涪有屏亭莽曰統應涪

音浮什方莽曰美信應涪有屏亭莽曰統應涪

王楙曰楚之熊  
繹所封丹陽正  
南部所歸之冊  
陽而漢志注乃  
以宛陵之冊陽  
為楚所封誤矣

雒音山雒水所出南至新都谷入瀾有縣竹  
出東至新都北吾雒師古曰瀾音子先反  
入雒都尉治廣漢廣信葭明應劭曰音家音  
師古曰明音萌鄴古師

音千私反新都旬氏道白水應劭曰出微  
剛氏道涪

出微外南至墊江入漢陰平道北都尉治  
蜀郡秦置有小江入并行千九百八十里  
禹貢桓木

戶二十六萬八千二百七十九口百二十四萬五千

九百二十九縣十五成都戶七萬六千二百

禹貢江沱在西南東入大江師繁廣都都亭就臨邛

古曰郫音波沱音徒何反嚴道邛來山東入

青衣禹貢蒙山谿大渡水東南至南安入涪應

原邛水首受江南至武陽入江嚴道邛來山邛水所

師古曰瀾音子反旄牛鮮水出微外南入若水亦出微外

才各反徙音師古曰瀾音子反旄牛鮮水出微外南入若水亦出微外

海過郡七行二汶江過郡三行三千四千里江沱在

西南東廣柔蠶陵步昌

犍為郡武帝建元六年開莽曰西順戶十萬九千四

百一十九口四十八萬九千四百八十六縣十二

棘道莽曰棘治應劭曰故江陽武陽有鐵官莽

南安有鹽官資中符南至墊江莽曰符信師古

日營音蔽又音牛鞞孟康曰音解師南廣汾閔山符

北至墊道入江又有大涉水北至漢陽都尉治山關

符入江過郡三行八百四十里

東至墊入延莽曰新通郁鄢莽曰孱鄢師古朱提出

銀應劭曰朱提山在西南蘇林曰堂琅

朱音銖提音時北方人名也

越雋郡武帝元鼎六年開莽曰集雋屬益州應劭曰

故邛都國也有雋水言越此水以章休盛也



師古曰雋 戶六萬一千二百八口四十萬八千四百

音先禁反 五 縣十五 邛都 南山出銅 遂父 繩水出微外東

郡一行千 靈關道 臺登 孫水南至會無入若行七

四百里 定柞 出鹽步北澤在南都尉 會無 東山 柞秦 大

高 柞 治師古曰柞音才各反 蘇示 北師古曰

示讀曰祇 閼 師古曰 卑水 孟康曰 濳街 師古曰濳音

反 青鈴 臨池濳在北僕木出微外東南至來唯入一勞

碧鷄應劭曰青鈴水出西東入 益州郡 武帝元封二年開莽曰就新屬益州 戶八萬

江也師古曰鈴音零禺音愚 一千九百四十六口五十八萬四百六十三 縣二

十四 滇池 太澤在西滇池澤 雙柏 同勞 銅瀨

談虜山迷水所出 連然 有鹽 俞元 池在南橋水所出

東至談稟入涅 懷山出銅 收靡 南山臘涂水所出西北至越雋入繩

千九百里 懷山出銅 收靡 過郡一行千二十里李奇曰靡音麻

即丹麻殺毒藥所出 穀昌 秦滅 牛欄山 水所出

也師古曰涂音途 八百一 邪龍 味 孟康曰 昆澤 葉榆 葉榆澤在東

蛇南至邪龍入僕行五百 律高 西石空山出錫東南

里師古曰葉音弋涉反 不韋 雲南 雋唐 周水首受微外又

日監音呼鴟 反音音徒 韋行六百 弄棟 東農山毋血水出北至三

音類 賁古 北采山出錫西羊山出銀 鈇 蘇師古

東至中留入潭過郡四行三十一百二十里莽曰勝

有棧師古曰毋讀與無同棧音之悅反其字從木 勝

休 河水東至毋棧 建伶 應劭曰 來唯 從陟山出銅勞

灑伶入南海過郡二行二千五百六 荆柯郡 武帝元鼎六年開莽曰同亭有杜蒲關屬益

也 荆陽國志云楚頃襄王時遣莊驪伐夜郎軍至且 荆柯 孫船 於岸而步戰既滅夜郎以且蘭有極船 荆柯

處乃敗其名爲 戶二萬四千二百一十九口十五萬 三千二百六十 縣十七 故且蘭 沅水東南至益

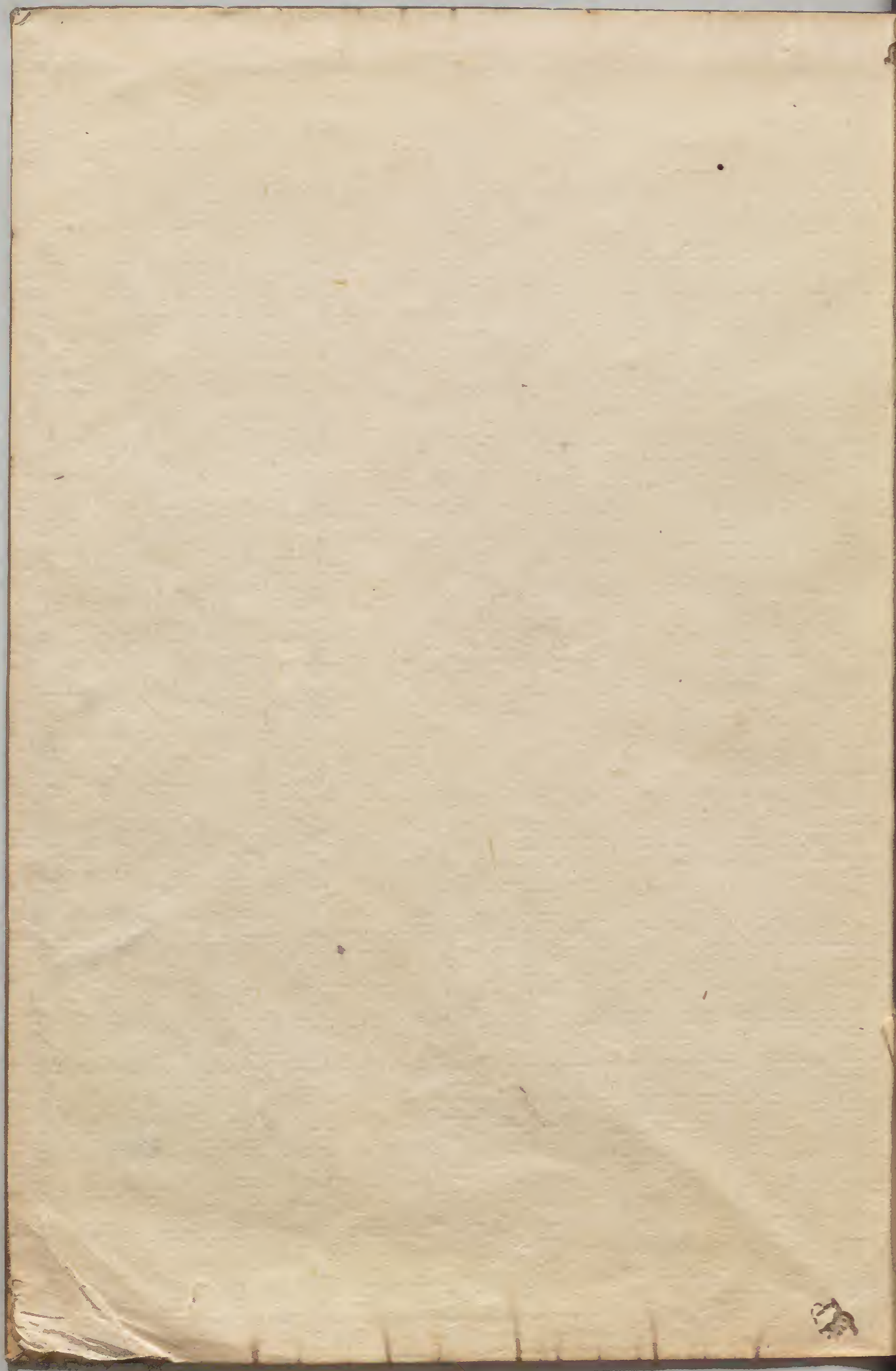
陽入江過郡二

行二千五百三十里應劭  
巨故且蘭侯邑也且音直  
里師古曰不狼山警水所出東入沅過郡二百六十  
罈音尋行七百里孟東曰警音驚  
應劭曰故平夷同竝應劭曰故同竝  
漏臥疾國母歛剛水東至潭中入潭莽曰夜郎東至  
音於元反歛有歛師古曰潭音大含反  
廣鬱都尉治莽曰同亭母單無同單音冊讀與漏江  
應劭曰故夜郎侯邑  
西隨藤水西受徽外東至藤伶入尚都夢壺水東南  
龍谿過郡二行千一百六里  
前龍谿過郡二行千一百六里  
計三百六十里  
文象水東至增食入鬱又有盧唯水來細水伐  
水莽曰從化應劭曰故句町國師古曰音劬捷  
巴郡秦置屬益州應劭曰左戶十五萬八千六百四  
十一口七十萬八千一百四十八縣十江州

東北南入瀾徐谷師  
古曰音徒浪反魚復江關都尉治有橘充國  
涪陵音徒浪反魚復江關都尉治有橘充國

漢書評林卷之二十八上

漢書評林卷之二十八上



Blank page with faint, illegible markings and a dark horizontal line near the top edge.

