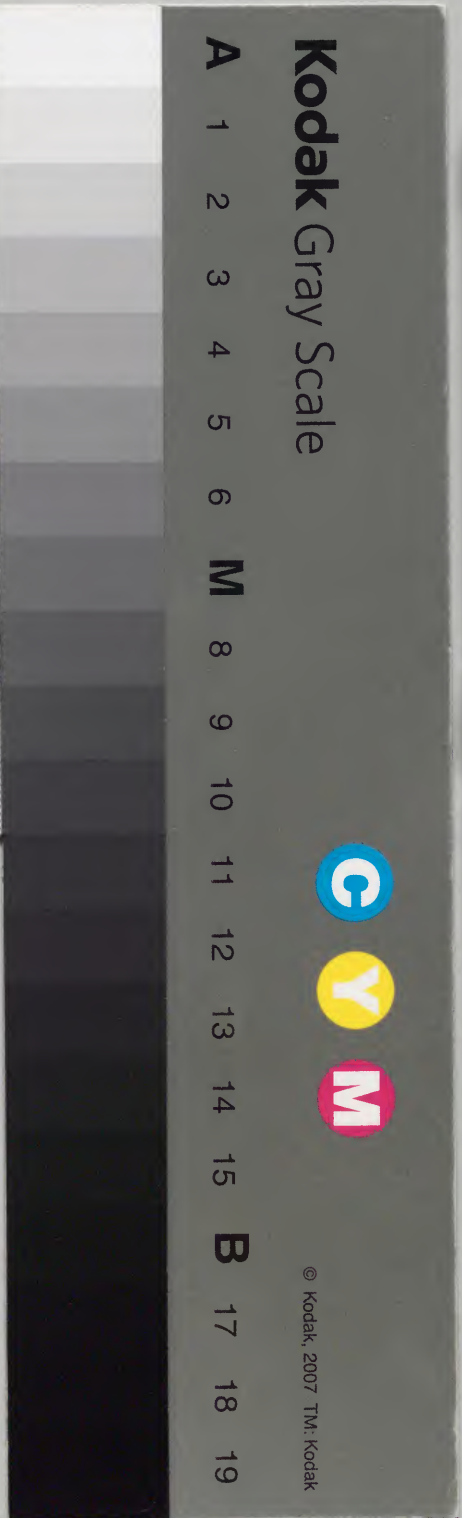


漢書門			
九	一	六	五
冊	架	函	號
二	四	〇	二

庫 三 九 二 函 三 〇 架	內閣文庫	
	番號	漢 9165
	冊數	2 (2)
	函號	292 139



日占同

志蟲魚

蟲魚微物外薄于海者其類庸可既

著萬一

九萬樓藏書記

珠池合浦海中有珠池蟹戶投水採蚌取之歲有豐
耗多得謂之珠熟相傳海底有處所如城郭大蚌居
其中有怪物守之不可近蚌之細碎蔓延於外者始
得而采

車磔似大蚌海人磨治其殼為諸玩物

蚶蛇大者如柱長稱之其膽入藥南人腊其皮刮去

佳每集野云

二

鱗以鞞鼓蛇常出逐鹿食寨兵善捕之數輩滿頭插
花趨赴蛇蛇喜花必駐視漸近競拊其首大呼紅娘
子蛇頭益俛不動壯士大刀斫其首衆悉奔散遠伺
之有頃蛇省覺奮迅騰擲傷小木盡拔力竭乃斃數
十人昇之一村飽其肉

螭蝟形似龜鼈輩背甲十三片黑白斑文相錯鱗差
以成一背其邊裙闌闕齧如鋸齒無足而有四鬣前
兩鬣長狀如織後兩鬣極短其上皆有鱗甲以四鬣
權水而行海人養以鹽水飼以小鱗倍傳甲子庚申

日輒不食謂之螭蝟齋日其說甚俚

蜈蚣有極大者

青螺狀如田螺其大兩拳揩磨去麤皮如翡翠色雕
琢為酒杯

鸚鵡螺狀如蝸牛殼磨治出精采亦雕琢為杯

貝子海傍皆有之大者如拳上有紫斑小者指面大
白如玉

石蟹生海南形真是蟹云是海味所化理不可詰又
有石蝦亦其類

鬼蚨蝶大如扇四翅好飛荔枝上

黑蚨蝶大如扇橘蠹所化北人云玄武蟬

嘉魚狀如小鮓魚多脂味極腴美出梧州火山人以

為鮓餉遠

蝦魚出濰水肉白而豐味似蝦而鬆美

竹魚出濰水狀似青魚味如鯪魚南中魚品如鯉鯽

輩皆有之而以蝦竹二魚為珍

天蝦狀如大飛蟻秋社後有風雨則羣墮水中有小

翅人候其墮掠取之為鮓

志花

桂林具有諸草花木牡丹芍藥桃李之屬但培溉
不力存形似而已今著其土產獨宜者凡北州所
有皆不錄

上元紅深紅色絕似紅木瓜花不結實以燈夕前後

開故名

白鶴花如白鶴立春開

南山茶葩萼大倍口州者色微淡葉柔薄有毛別自
有一種如中州所出者

紅荳蔻花叢生葉瘦如碧蘆春末發初開花先抽一
 幹有大籜包之籜解花見一穗數寸蕊淡紅鮮妍如
 桃杏花色蕊重則下垂如蒲萄又如火齊纓絡及剪
 絲鸞枝之狀此花無實不与草荳蔻同種每蕊心有
 兩瓣相並詞人托興曰比目連理云

泡花南人或名抽花春末開蕊圓白如大珠既拈則
 似茶花氣極清芳与茉莉素馨相逼番人采以蒸香
 風味超勝

紅蕉花葉瘦類蘆箬心中抽條條端簇花葉數層日
 拆一兩葉色正紅如榴花荔子其端各有一點鮮綠
 尤可愛春夏開至歲寒猶芳又有一種根出土外特
 肥飽如膽鉢名膽餅蕉

椅那花葉瘦長略似楊柳夏開淡紅花一朵數十萼
 至秋深猶有之

史君子花蔓生作架植之夏開一簇一二十葩輕盈
 似海棠

水西花葉如萱草花黃夏開
 寒梅花節木槿有紅白二種葉似蜀葵米紅者連葉

包裹黃梅鹽漬暴乾以薦酒故名玉修花粉紅色四季開

象蹄花如拖子而葉小隻開至秋深

素馨花比番禺所出為少當由風土差宜故也

茉莉花亦少如番禺以浙米糲日漑之則作花不絕

可耐一隻花亦大且多葉倍常花六月六日又以治

魚腥水一漑亦益

石榴花南中一種四季常開其中既實之後秋深忽

又大發花且實枝頭碩果罅裂而甚旁紅英粲然併

花實折釘盤筵極可玩

添色芙蓉花晨開正白午後微紅夜深紅

側金盞花如小黃葵葉似槿歲暮開與梅同時

志果

古傳南果以子名者百二十半是山野間草木實

猿狙之所甘人強名以為果故余不能盡識錄其

識可食者五十五種

荔枝自湖南界入桂林纔百餘里便有之亦未甚多

將平出迺核臨賀出綠色者尤勝自此而南諸郡皆

有之悉不宜乾，肉薄味淺不及閩中所產。龍眼、南州悉有之，極大者出邕州，圍如當二錢，但肉薄不能遠過常品，為可恨。

饅頭柑，近蒂起饅頭尖者，味香勝，可將永嘉孔楮、金橘出營道者為天下冠。出江浙者皮甘肉酸不逮矣。

綿李味甘美勝常品，擘之兩片開如離核桃。石栗圓如彈子，每顆有瘦抱附之類，朽柄肉黃白，甘勒似巴欖子，仁附肉，有白蠶不可食，疾病此人或呼

為海胡菹

龍荔殼如小荔枝，肉味如龍眼，木身葉亦似二果，故名，可蒸食，不可生啖，令人發癩，或見鬼物。三月開小白花，与荔枝同時。

木竹子皮色形狀全似大枇杷，肉甘美，秋冬間實，冬桃狀如棗，深碧而光軟爛，甘酸，春夏熟。

羅望子殼長數寸，如肥皂，又如刀豆，色正丹，內有二三實，煨食甘美。

人面子，如大梅李，核如人面，兩目鼻口皆具，肉甘酸。

人面子，閩陽雜俎
卷之十，錄因樹屋
書影卷之六，等

宜蚤煎

烏欖如橄欖青黑色肉爛而甘

方欖亦橄欖類三角或四角出兩江州洞

椰子木身葉悉類櫻櫚栳之屬子生葉間一穗數

枚枝大如五升器果之大者謂惟此與波羅蜜等耳

皮中子殼可為器子中瓤白如玉味美如牛乳瓤中

酒新者極清芳久則渾濁不堪飲

蕉子芭蕉極大者凌冬不凋中搖榦長數尺節有

花_花花_花根有實去皮取肉軟爛如綠柿極甘冷四

季實土人或_以飼小兒_云性涼去客熱_以梅汁漬暴
乾按_令扁味甘酸有微霜_古所謂芭蕉乾者是也又
名牛子蕉

雞蕉子小如牛蕉亦四季實

芋蕉子小如雞蕉尤香嫩甘美秋初實

紅鹽草果取生草莖_入梅汁鹽漬令色紅暴乾_以

薦酒

鸚鵡舌_即紅鹽草果之珍者實始結_即頻取紅鹽乾
之纔如小舌

柑子屬後志

小角茴香北人得之以薦酒少許咀嚼甚芳香出左
右江州洞中

餘甘子多敗入北州人皆識之其木可以制器

五梭子形甚詭異瓣五出如田家碌碡狀味酸久嚼

微甘閩中謂之羊棗

黎檬子如大梅復似小橘味極酸

波羅蜜大如冬瓜外實礪礪如佛髻削其皮食之味

極甘子練悉如冬瓜生大木上秋熟

柚子南州名臭柚大如瓜人亦食之皮甚厚打碑者

卷皮蘸墨以代矐刷宜墨而不損紙極便于用此法

可傳但北州無許大柚耳

櫓罌子大如半升椀諦視之數十房攢聚成球每房

有縫冬生青至夏紅破其瓣食之微甘

槎擦子如錐栗肉甘而微澀

地蠶生土中如小蠶又似甘露子

赤柚子如橄欖皮青肉赤以下並春實

火炭子如烏李

山韶子色紅肉如荔枝以下八種並夏實

柑子屬後志

三

山龍眼色青肉如龍眼

部諦子色莖如大石榴

木賴子如淡黃大李

粘子如指面大褐色

羅晃子如椒欖其皮七重

千歲子如青黃李味甘

赤棗子如酸棗味酸

藤韶子大如鳧卵柿以下十三種並秋實

古米子殼黃中有肉如米粒

殼子如青梅味甘

藤核子生白藤上如小蒲桃

木連子如胡桃紫色

蘿蒙子黃如大橙柚

毛栗如橡栗

特乃子狀似榧而圓長端正

不納子似黃熟小梅絕易爛爛而破肉附核可為經

珠似菩提子

羊矢子色狀全似羊矢朱亦不佳

木海賦傳記

日頭子狀如櫻桃色如蒲桃穗

秋風子色狀俱似棟子

黃皮子如小棗

朱圓子正圓深紅狀如棟子以下六種皆冬實

匾桃大如桃而匾色正青

粉骨子皮黃色如粉

塔骨子匾如大橘皮裏空虛

布衲子似李而黃

黃肚子如小石榴

志草木

異草瑰木多生窮山荒野其不中醫和匠石者人亦不采故余所識者少惟竹品乃多桀異併附于

錄

桂南方奇木上藥也桂林以桂名地實不產而出于賓宜州凡木葉心皆一縱理獨桂有兩紋形如圭製字者意或出此葉味辛甘与皮熟別而加芳美人喜咀嚼之
榕易生之木又易高大可覆數畝者甚多根出半身

桂海虞時志

三

附幹而下以入土故有榕木倒生根之語禽鳥啣其子寄生他木上便蔚茂根下至地得土氣久則過其所寄

沙木与杉同類尤高大葉尖成叢穗少与杉異

桃榔木身直如杉又如搜欄有節似大竹一幹挺上高數丈開花數十穗綠色

思偏木生兩江州河堅實漬鹽水中百年不腐

臘脂木堅緻色如臘脂可鋸作出融州及州河桂林屬縣亦有之

雞桐葉如棟其葉煮湯療足膝疾

龍骨木色翠青狀如枯骨

風膏藥葉如冬青治太陽疼頭目昏眩

南漆如稀餈氣如松脂露無力

蕩竹葉大且密略如蘆葦

澀竹膏羸澀如木工所用砂紙可以錯磨凡甲

人面竹節密而凸宛如人面人采為拄杖

釣絲竹類蕩竹枝極柔弱

斑竹中有疊暈江浙間斑竹直一淚痕燕暈也

貓頭竹質性類筋竹
 挑枝竹多生石上葉如小櫻櫚人以大者為杖
 笏竹刺竹也莖棘森然
 箭竹山中悉有
 宿根茄若本不凋明年結實
 銅鼓草其實如瓜瘡瘡瘍毒
 大蒿容梧道中久無霜雪處年深滋長大者可作屋
 柱小者中肩輿之杙
 石髮出海上纖長如絲縷

匾菜細如荇帶匾如薤菜長一二尺
 都管草一莖六葉辟蜈蚣蛇
 花藤鏃以為器用中有花紋
 胡蔓藤毒草也採其草漬之水入口即死

雜志

嶠南風土之異宜錄以備博聞而不可以部居謂
 之雜志
 雪南州多無雪霜草木皆不改柯易葉獨桂林歲
 得雪或臘中三白然終不及北州之多靈川興安之

間兩山躡踞中容一馬謂之嚴關朔雪至關輒止大
盛則度送至桂林城下不復南矣
凡廣東南海有颶風西路稍北州縣悉無之獨桂林
多凡秋冬大甚技木飛瓦晝夜不息俗傳朝作一日
止暮七日夜半則歇旬去海猶千餘里非颶也土人
自不知其說余試論之桂林地勢視長沙番禺在干
丈之上高而多風理固然也
癸水桂林有古說父老傳誦之略曰癸水繞東城永
不見刀兵癸水離江也

瘴二廣惟桂林無之自是而南皆瘴鄉矣瘴者山嵐
水毒与草莽沴氣鬱勃蒸熏之所為也其中人如瘴
狀治法雖多常以附子為急須不換金心氣散為通
用邕州兩江水土尤惡一歲無時無瘴春曰青草瘴
夏曰黃梅瘴六七月曰新禾瘴八九月曰黃茅瘴土
人以黃茅瘴為尤毒挂嶺舊不知的實所在城北五
里有尋丈小坡立石其上刻曰挂嶺賀州自有挂嶺
縣相傳始名嶺在其地今小坡非也
倍字邊遠倍陋牒訴券約專用土倍書桂林諸邑皆

然今姑記隔挂數字雖甚鄙野而偏傍亦有依附
矮音不長也閨音穩坐于門中穩也奎音大坐亦穩也
仙音孺小兒也奕音婦人瘦弱也歪音終人亡絕也存音臘不
能舉足也妖音大女大及姊也瓦音山石之巖窟也門
樓音門橫闕也他不能悉紀余閱訟牒二年習見之大
理國間有文書至南邊及商人持其國佛經題識猶
有用國字者國武官所作國字也唐書稱大禮國今
其國止用理字

女以逃轉移他所安居自若謂之摻伴言摻以為伴
侶也已而復為後人摻去至有歷數摻未已者其舅
姑若前夫訪知所在詣官自陳官為追究往所謝
前夫亦是摻伴得之復為後人所摻惟其親父母兄
弟及初娶者所訴即婦姑初被摻之家
草子即寒熱時疫南中吏卒小民不問病源但頭痛
躄不佳便謂之草子不服藥使人以小錐刺唇及舌
尖出血謂之挑草子寔無名損于病必服藥乃愈

志蠻

廣西經略使所領二十五郡其外則西南諸蠻蠻
之區莠不可禪記姑記其叢間相接帥司常有事
于其地者數種曰羈縻州洞曰徭曰蠻曰黎曰蛋
通謂之蠻

羈縻州洞隸邕州左右江者為多舊有四道儂氏謂
安平武勒忠浪七源四州皆儂姓又有四道黃氏謂
安德歸樂露城田州皆黃姓又有武侯延衆石門感
德四鎮之民自唐以來內附分折其種莠大者為州
小者為縣又小者為洞國朝開拓寔廣州縣洞五十

餘所推其雄長者為首領藉其民為壯丁其人物獷
悍風俗荒怪不可盡以中國教法繩治姑羈縻之而
已有知州權州監州知縣知洞其次有同族遺權族
遺之屬謂之主戶餘民皆稱提陀猶言百姓也其田
計口給民不得典賣惟自開荒者由己謂之祖業口
分田知州別得查印田猶圭田也權州以下無印記
者得蔭免田既各服屬其民又以攻剽山獠及博買
嫁娶所得生口男女相配給田使耕教以武技占
隸屬謂之家奴亦曰家丁民戶強壯可教勸者謂之

田子田丁亦曰馬前牌總謂之河丁今黃姓尚多而
儂姓絕少智高亂後儂氏善良許從國姓今多姓趙
氏有舉河純一姓者婚媾不以為嫌酋豪或娶教妻
皆曰媚娘宜州管下亦有羈縻州縣十餘所其法制
尤疏幾似化外其尤者曰南丹州待之又与他州迥
不同特命其首領莫氏曰刺史月支鹽料及守臣供
給錢其說以謂宜州傲外即唐黃家賊之地崇建南
丹使控制之莫氏家人亦有時相攻奪今刺史莫延
萇逐其牙延廩而自立延廩奔朝廷謂之出宋凡州洞歸

明者皆
稱出宋

猺本五溪槃瓠之後其壤接廣右者靜江之興安義
寧古縣融州之融水懷遠縣界皆有之生深山重溪
中推髻跣足不供征役各以其遠近為伍

獠在右江溪洞之外俗謂之山獠依山林而居無酋
長版籍蠻之荒忽無常者也以射生食動而活蟲豸
能蠕動者皆取食無年甲姓名一村中惟有事力者
曰帛火餘但稱火舊傳其類有飛頭鑿齒鼻飲白衫
花面赤禪之屬二十一種今在江西南一帶甚多殆

百餘種也

蠻南方曰蠻今郡縣之外羈縻州洞雖故皆蠻地猶
近省民供稅役故不以蠻命之遇羈縻則謂之化外
真蠻矣區落連亘接于西戎種類殊詭不可勝記今
志其近桂林者宜州有西南蕃犬小張大小王龍石
滕謝諸蕃地与牂牁接人椎髻跣足或著木履衣青
花斑布以射獵讐殺為事又南連邕州南江之外者
羅殿自杞等以國名羅孔特磨白衣九道等以道名
而荊州以西別有酋長無所統屬者蘇綺羅坐夜面

計利流求萬壽多嶺阿悞等蠻謂之生蠻酋自謂太
保大抵与山獠相似但有首領耳羅殿等處乃成聚
落亦有文書公文稱守羅殿國王其外又有大蠻落
西曰大理東曰交趾大理南詔國也交趾古交州治
龍編又為安南都護府

黎海南四郡陽上蠻也陽直雷州由徐聞渡半日至
陽之中有黎母山諸蠻環居四旁號黎人山極高常
在霧靄中黎人自鮮識之久晴海氛清廓時或見翠
尖浮半空去蠻皆推髻跣足挿銀銅錫釵婦人加銅

環身墜垂肩女及笄即黥頰為細花紋謂之繡面如
既黥集親客相慶賀惟婢獲則不繡面四郡之人多
黎姓蓋其裔族而今黎人乃多姓王

蟹海上水居蟹也以舟楫為家採海物為生且生食
之入水能視合浦珠池蚌蛤惟蟹能沒水採取旁人
以繩繫其腰繩動搖則引而上先煮龜衲極熱出水
急覆之不然寒慄而死或遇大魚蛟蠃諸海怪為蟹
鬣所觸往潰腹折支人見血一縷浮水面知蟹死
矣

下總 窪木俊克明按字園讀

蟹又詳見于輟耕錄卷之十
葉左五并
用物卷之下
珠三葉
十八
等可併考

跋

愚山松本先生嘗校刻石湖吳
船錄余始讀之好其記事瞻麗
矣後又得虞衡志讀之而其所
記載巖洞之美及禽獸蟲魚花
果草木之類無所不備焉東坡

先生往于南方、始見黎稼子、而
知霜實纍、即此志記其狀、是
雖小方志、可為學者資者、此類
猶有焉、蓋方志之書、如山海經
者、古則古、而記載怪譎、難以今
驗、方輿勝覽、西湖志之類、其書

廣博、而或承傳聞之謬、為如石
湖之諸志、則皆踏其地、記其勝、
而詳其實者也、遂校刻此、以供
同好之資、他日又欲繼之、校訂
攷攷錄、以悉公之遊志、若夫述
作之由、家君既有題言、余又何

慶應丙寅

贊寫

文化九年壬申春三月上巳

同下總山窪木俊克明書



DOOR 堀

瞻僊堂臧梓



文化九年壬申春二月刻成

江戸書肆池之端仲町

須原屋伊八發行



文治六年十月廿一日
御親筆

御印

