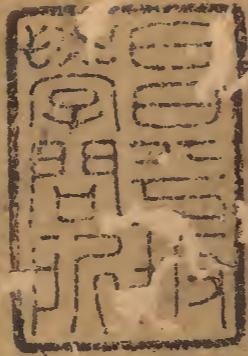


# 李退溪集

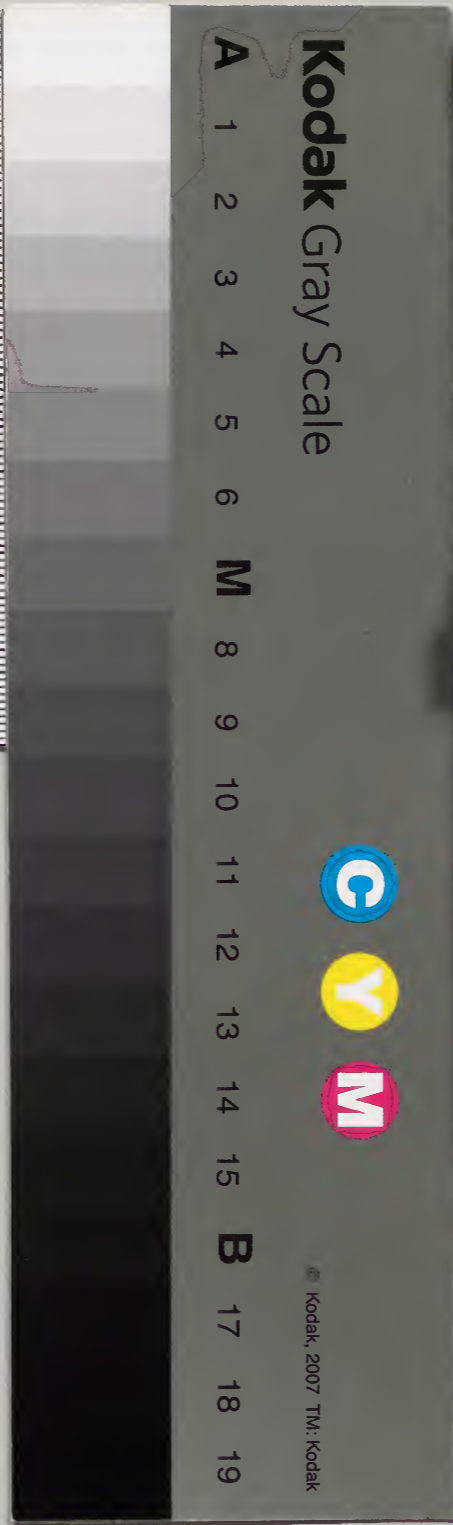


漢書門類		一〇七二四號	七七函	一一架	二八冊
------	--	--------	-----	-----	-----

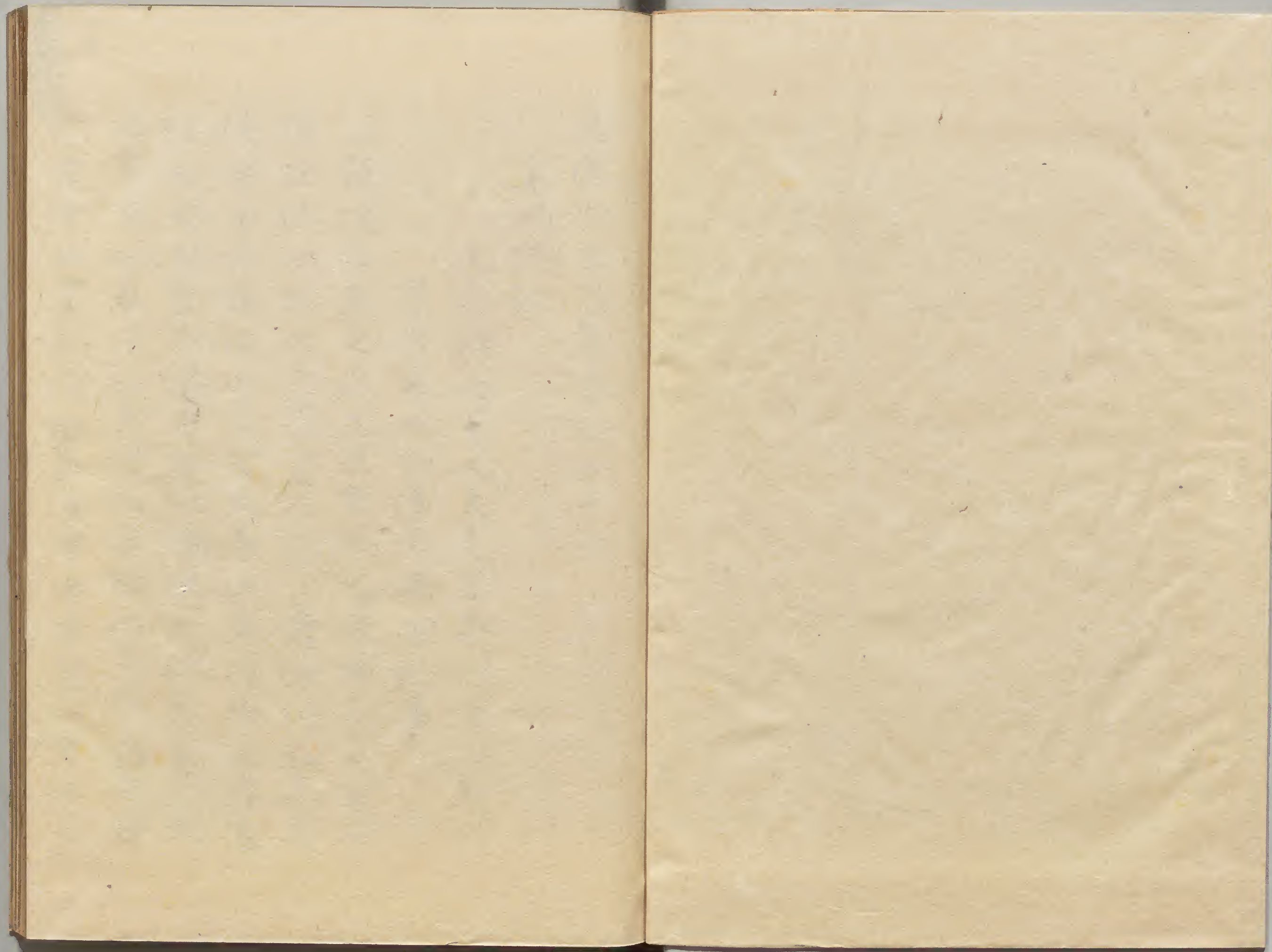
漢書類		一〇七二四號	二八冊	二架	三八函
-----	--	--------	-----	----	-----

內閣文庫		番號 漢 10724	冊數 28 (24)	函號 318 172
------	--	------------	------------	------------

二十三

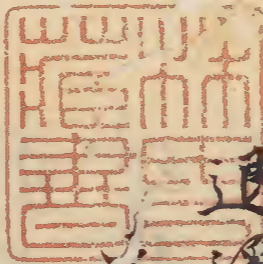


綴じ部(喉部分)の文字など開きが不鮮明な箇所あり



退溪先生文集卷之

海軍文庫

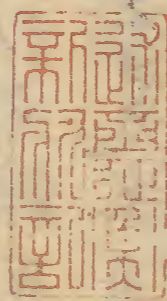


墓碣銘



嘉善大夫史曹參判兼同知義

禁府事成均進士碣陰紀事



公諱埴字器之其先真寶縣人後移安東曾祖  
諱云俠中訓大夫軍器守副正贈通訓大夫司  
僕寺正祖諱禎中直大夫善山都護府使贈通  
政大夫兵曹參議考諱健陽進士贈嘉善大夫  
兵曹參判兼同知義禁府事皆以公弟壻貴贈  
焉進士公娶別侍衛金有膏女天順癸未生公

於禮安縣之溫溪公少與弟喁篤志力學博覽  
群書為文不專事科式屢舉輒屈庚申魁鄉選  
中辛酉進士常奮勵不少倦嘆曰苟不得志於  
世衆徒授學可無負吾志弘治壬戌六月十二  
日病卒年四十葬溫溪北樹谷先塋之側公先  
娶禮曹正郎金漢哲女有二男曰潛忠順衛曰  
河訓道一女適辛卯後娶別侍衛朴緬女有四  
男曰潛業儒早卒曰潛登戊子科今司憲府大  
司憲曰澄忠順衛曰浼登甲午科今弘文館庶  
教潛有一男曰宙二女長適生員閔春元李通

教授權桂河三男曰完進士曰宏曰歲歲天三  
女長適權胤十汝適宋道慶李幼辛一男曰弘  
祿習讀女適申暹潛三男曰宜廢疾曰憲曰宰  
三女長適忠義衛金博餘幼潛五男曰文曰密  
曰喬曰真季幼一女適崔德秀澄三男曰宙曰  
騫季幼三女長適李之英次適權知訓疎院奉  
事朴世賢季幼浼二男曰喬曰宗寅早夭無子  
以完嗣公嘗曰吾兒有能繼吾業者吾死不恨  
矣及沒諸孤皆幼朴氏辛勤撫育公弟參判媯  
又養視教訓猶己子庶不墜先業云嘉靖丁酉

朴氏沒葬同原甲辰以澁推恩贈公嘉善金氏  
朴氏皆贈貞夫人是年冬立碣

先妣贈貞夫人金氏墓碣

先妣夫人姓金氏其先義州人也高麗時有諱  
龍庇仕至正憲大夫監門衛上護軍追贈銀青  
光祿大夫尚書左僕射高祖諱居斗嘉善大夫  
工曹典書曾祖諱游宜略將軍進禮管軍金節  
判事祖諱永命朝奉大夫新寧縣監考諱漢搭  
通德郎禮曹正郎兼春秋館記注官妣宜寧南  
氏北鄙參奉諱尚治之女政堂文學進賢館大

提學宜城君諱伉時其曾祖也夫人生子天順  
庚辰既葬歸子先君先君姓李諱植字器之居  
在禮安縣北溫溪軍生二男曰潛忠順衛次河  
醴泉訓導一女適幸冊成化戊申四月十二日  
夫人病卒享年二十九葬于溫溪東北孤山之  
原先君誕室以春川朴氏生四男曰潛業儒早  
萃次澁嘉善文司憲以澄察訪次浣通政大司  
成惣前後孫男寅亮以下十有七人孫女生員  
閔奉元等卜二人詳先君碣文初正郎公早世  
而家蓄書籍甚多南氏以先君篤志好學盡以

其書付之由是先君學益協倚不幸不偶至辛酉始中進士其明年壬戌先君下世後以澁推恩追贈先君嘉善大夫吏曹參刻兼同知義禁府事夫人及朴氏俱贈貞夫人願惟當怙恃無恙時諸兄之尚幼懿行淑範固未能心記及今四兄又逝曰人無存澄浼等孤露之餘益無由拷問而知姑錄其譜系年月如右而刻之碣陰瞻仰昊天罪恨用極嗚呼痛哉嘉靖三十五年丙辰三月日男浼謹識

先妣贈貞夫人朴氏墓碣識

先妣貞夫人朴氏其先江原道春川府人羅末有諱元庇仕至判事判事生諱光廷徙居慶尚道龍宮縣大竹里是於夫人为高祖曾祖諱農漆章縣監祖諱孝佃考諱緬皆隱德不仕妣月珠李氏生員諱時敏之女大司憲諱繩直之後夫人生於成化庚寅三月十八日稟質徽婉及歸于我先君為繼室先君篤志好古耽經史又旁事舉業不以家事屑意夫人謹於事姑誠於奉先勤儉以治內其待下嚴而有惠婢御人人自以為有賴織紉饋食夙夜無敢少懈辛酉先

君中進士明年夏六月先君病歿時伯兄僅授  
室自餘幼稚滿前夫人痛念多男而早寡將不  
克持門戶遂婚嫁成就諸子大以為憂感喪三  
年畢以祀事付家嗣築室其旁而居之益修禘  
禘蚕桑之務當甲乙之際賦斂酷急人多破產  
零替而夫人能圖難慮遠不失日業及諸子漸  
長則又拔貧資給令就學於遠邇每加訓戒蓋  
不惟文藝是事尤以將身謹行為重遇物設譬  
因事為教未嘗不丁寧警切曰世常警寡婦之  
子不教汝輩非有信其功何以免此譏乎後見

二子決科登仕則夫人又不以榮進為喜而常  
以世患為憂雖未曾習文字平日慣聞先君庭  
訓及諸子相講習徒以有所悟解喻義理曉事  
情識慮類士君子然舍章而無外事恒守靜抱  
而已嘉靖十六年丁酉十月十日夫人病卒  
享年六十八其年十二月十九日甲子葬于所  
居禮安縣北溫溪里樹谷南向之原與先君同  
塋先君有七男一女曰潛忠順衛曰河醴泉訓  
導子女適章嗣先妣貞夫人金氏出也夫人五男  
曰瑞麟未冠而夭曰潛儒學單卒曰澄戊午文

科嘉善大司憲先君次夫人封贈用隆推恩  
也曰隆察訪曰浼甲午文科通政大司成歲庚  
戌元隆以曾劾當路人為其所構陷鞠稿遂卒  
世莫不冤之乙卯春不肖子浼病歸鄉展省  
丘壠慨念元亮未留而先人封贈則猶故是  
國恩如天碣而無識無以告後故位血而略叙  
刻石終天之痛罔極何述其諸孫之列詳先君  
碣陰亦不復再著云嘉靖三十五年丙辰三月  
日男浼謹識

叔父戶曹參判府君墓碣識

叔父夫判府君姓李氏其先自真實避倭寇移  
居于安東高祖諱子修當麗季以討江賊功封  
松安君官至判典儀寺事曾祖諱云侯軍器寺  
副正贈司僕寺正祖諱頊嘗為寧邊判官從征  
毛隣衛有功仕從善山府使贈兵曹參議考諱  
健陽成均進士贈嘉善兵曹參判考判娶英陽  
金氏副司直有庸之女又移于禮安縣之溫溪  
里府君生於丙化己丑四月日少好讀書善屬  
文與吾先君金昆玉友瑾唱麓知声名俱盛嶺  
南秀士咸推先馬壬子中進貢弘治戊午登第



選入承文院權知副正字己未移藝文館檢閱  
歷待教奉教辛酉秋例陞成均館典籍八月拜  
司諫院正言冬拜吏曹佐郎甲子春陞為司諫  
院獻納俄遷兵曹正郎知製教乙丑進拜司  
憲府掌令七月兼春秋館正注官尋遷奉常寺  
僉正九月拜司諫院司諫餘如故正德丙寅夏  
遷軍器寺副正七月陞通政大夫承政院同副  
承旨知製教兼春秋館修撰官九月 中廂  
即位錄功為奮義靖國功臣封青海君秩嘉善  
大天承政院右副承旨兼 經筵參贊官春秋

館修撰官朝議階政院三品官也而今承旨階  
皆嘉善非事之宜府君亦遞封君冬以親老乞  
外除晉州牧使斯時也氏新出於水火之中望  
治如飢渴府君為政清簡務在與民休息獄市  
不擾撫摩而振德之恩信孚於百姓愛之如父  
母 上特賜表裏嘉獎焉己巳入為同知中樞  
府事未幾拜戶曹參判兼都摠府副摠管庚午  
夏轉刑曹參判各出為江原道觀察使辛未期  
滿封君壬申以親老辭職還鄉仍身病杜門不  
出除寧海金海兩府使皆不赴甲戌春論者以

為靖國之日承旨等與功而有過諱追勳資從  
之蓋是夜聞有夢入直承旨當出偵變僚員以  
出外為憚而推之府君府君不得已而出既出  
內外陽施無嫌復入旬大儀已定大臣以稟命  
慈殿不可以無承旨遂與之俱詣東朝克成  
捧日之舉時人不辨其由而招撫為辭府君固  
常以貪天之功為恥至是心始幸而安焉顧於  
黜闇之言不容默之乃上疏自明上賜手教  
慰答焉越明年乙亥拜安東府使丙子又以政  
最加獎諭復授嘉善丁丑十一月初八日病卒

義縣監吳友毅察訪三男曰憑潔冲二女李今  
承蔡雲慶外孫四人曹允慎允懼吳守貞守盈  
允懼守盈進士溫溪之上有先人手植松林府  
君就其旁築室居之以寓桑梓之感因自號為  
松齋所著詩文多散逸有溪東錄埭田錄今合  
為松齋集一卷又有東國史略二卷夫久後於  
府君二十年而歿葬之同原才免喪而察訪又  
歿以故墓道久未有刻文今憑等圖議謹識世  
系志行之搜槩刻之碣陰至如銘文之作則況  
所不敢以竛夫禮未之君子云年月日姪況泣

書

通訓大夫行三嘉縣監李公墓碣銘并序

嘉靖甲寅十月二十六日前三嘉縣監李公年七十三病卒于安陰迎勝里第其明年正月朔子元慶奉柩歸于廣州三月初七日葬于州西陰符里使人以書告僕曰願有銘嗚呼僕嘗拜公於安陰識公之為人且與公嗣有旧其敢辭諸公諱守震字春卿廣州人也始祖道村公諱集麗末官至判典授寺事其文章節槩隱然有

千官享年四十九瘞葬子里之樹谷先塋之東府君神骨清秀韻致高遠溫良愷悌篤於孝義事大夫人承順怡愉極其懽豫撫教諸孤姪猶己之子接物以和雖遇倉卒未嘗見其有疾言遽色平居左右罔史替之如芻豢雖疾病支離年不釋卷為文章清贍典雅尤長於詩其與一時名勝相遇必命酒戒詩暢適忘形雖敬金擊石之樂無以過也府君材蘊足以揚明廷文學足以賁鴻猷風範足以鎮浮俗不幸而遭世用極莫由展抱遺夫 聖上龍飛則又以親老身

病乞養投間前後相踵無復有適 昏死之日  
而誣言指目又從而播被焉謂之何哉府君忠  
存一念跽步不忘而後來 聖君方垂意慈親  
尚無恙年未耆艾而奄忽喪逝欲不免抱遺根  
於冥之福善之理非舛如此可勝痛哉府君配  
日月休李氏生員諱時敏女大司憲諱溫直之  
祿封事夫人夫人貞靜端一溫恭慈惠養親侍  
疾躬調膳餌各月午為之龜闈庭雍穆若無人  
声而婢僕盡心內外衆務無不整辦夫人生一  
男曰壽荅黃山察訪二女咸安郡守曹孝喇全

樹而位不滿德委祉于後世濟其美迨村生諱  
之直刑曹右參議參議生諱仁孫大臣輔國宗  
祿大夫議政府右議政諡忠僖忠僖生諱克堪  
推忠佐翼功臣贈議政府右議政行資憲大夫  
刑曹判書諡文景文景生諱世傑贈吏曹參判  
行折衝將軍金知中樞府事是為公先考而累  
世風声德業史書而人誦之今美庸贅焉參判  
娶定略將軍訓練院參軍全守溫之女以成化  
壬寅六月二十四日生公公自少軒輊不羣遲  
材弓馬自徑思子之禍益無意於進取至庚寅

二月始以蔭調省覲道察訪時值存饑驛路凋  
敝公盡力摩撫郵卒以蘇而馬政之舉人稱其  
難甲午秩滿入為司醜署主簿歷司贍寺主簿  
司憲府監察長興庫主簿庚子十月除三嘉縣  
監縣自來邑殘多豪石公志在抑強扶弱用是  
為飛語所中三年而罷歸以素務然是壬寅十  
二月也公天資恢廓坦率不修邊福無時俗鄙  
猥之態有世家子弟之風奉先極其誠孝猶備  
然怙不滿意與人交不設畦畛故人亦樂與之  
友客至必為之置酒歡飲所居有林泉之勝公

每於上巳重陽邀鄉老年七十以上者為慶老  
會黃耆畢集各令其子弟扶持趨走以盡其尊  
老尚齒之意觀者感歎至於隣邦亦有慕效之  
者不屑家務教族好義鄉人嚴憚而有所不為  
臨終遺囑唯以謹祀事為言語不及他則其平  
日所存可知矣公配淑人亮山柳氏山陰縣監  
諱軫之女生而不幸失愛於怙恃自在家爰暨  
嫁後能竭其孝敬卒底親心感悅見愛加隆當  
甲子禍起舅死翁竄舉家傾覆之際賴淑人奉  
姑盡誠隨機善處義烈炳然俾家不至於塗地

性賢淑嚴而有禮教子以軌物平心率下閨門  
整肅淑人卒十有五年而公歿同原而合窆原  
之前左道村及參議公之墓在焉斯可謂死而  
不忘其本矣公生二男一女男長曰元慶有學  
識彥行義嘗仕為典設別坐景陽察訪皆遭喪  
解職娶司評李云苞女次亨慶娶宣傳官趙光  
俊女並時未有子女女適司圃署別提韓克恭  
生一男一女男曰天資娶節度使邊明胤女女  
適進士具思孟銘曰  
於顯廣族滿朝簪纓揭揭我公華胄之英時之

否矣家禍橫嬰任運窮達莫之于營晚而試郵  
斯馬駟駟入簿出宰職思其憂弱者之懷強者  
之仇謗以見中豈云其尤睽彼先盧某水某丘  
我樂我游日月悠悠孝先睦族敬老驩友眼前  
蘭玉室有賢婦積之有基其發必厚不匱世德  
應在公後廣陵之墟陰村之里鬱鬱松栢先壠  
之地公靈是依永保千祀

通訓大夫行成均館司成文公墓碣銘

并序

正德十六年歲在辛巳六月晦日清風守文公

病卒于郡衙無嗣子弟數人扶柩以歸公之塔  
宜春許公某聞訃馳來迎喪于嶺路殯于榮川  
草谷之故居是年月葬于郡東末巖里石峯東  
向之原從遺命也既而公家大小喪患相仍其  
外孫或處或移事多有未遑者去年張君壽禧  
來謂滉曰吾外祖下世今垂四十年而墓表不  
刻責在吾輩敢以碣銘為請滉甚善其言徵其  
行狀則文牒散逸舊人無存凡歷官行事僅得  
於傳聞不能詳也今撮其大者云公諱敬全字  
欽之安東甘泉人也 國初有諱曰龜為政丞

高祖漢廿一 內部令曾祖淑器寶城監務祖孫貫  
安東判官連三世皆由正科考講續命典洎司  
直長妣秦氏江順府少尹有經之女公生於天  
順丁丑十月成化丙午俱中生員進士試弘治  
乙卯登別舉補成均館去館為比安縣監丙寅  
為江原道都事陞宗簿寺僉正兼春秋館編修  
官戊辰為梁山郡守庚午率郡兵禦倭有勞入  
為成均館司成壬申除醴泉郡守瓜滿間居數  
年以親老復乞外得守清風郡赴以春而卒以  
夏享年六十五公為人狀貌異眾虛曠坦率落

托無拘檢與人處不設畦畛放言諧諼未嘗留  
意於世務故人目之為濶於事情平生坐是多  
蹇滯不顧也善屬文尤長於詢賦其為舉子所  
至擅場其所述作後生爭傳習之遇文人墨客  
輒與之吟詩得意發興諷誦琅然旁若無人往  
往為曲修邊幅者所笑而一時名流亦樂與為  
唱酬往復焉混少嘗及見公家居之日公多蓄  
書籍文房筆硯之屬必華好可玩軒外列植名  
花異卉晨起即投履徜徉於其間還對几案終  
日怡愉客至命酒不過數巡而罷或自引一甌

勸客多酌云吾不喜飲公可自醉蓋其真性如  
此公所著滄溪詩藁二卷藏于家配平海黃氏  
考建功將軍元孫祖訓導仲夏曾祖清道郡守  
銓高祖漢城府尹有定生二女長即進士許公  
次適生員張應臣進士二男士庶進士次士彥  
二女工曹參判李混忠義衛金震生員三男胤  
禧順禧壽禧二女蔚珍縣令金士文習讀李孝  
忠後公歿七年而黃氏繼逝同塋祔葬焉側室  
亦惟一女張君與其姪彥輔等諸人近居者及  
混子寯雖外居亦以其母墳同原相與護丘壠



修俗祀銘曰  
公抱才華逞氣文詞出遊場屋叢巖摘髡登仕  
之晚寔命差池公材濩落俗好靡合公耻巧官  
不事綠飾名動于時位蹇于卑枳棘頻栖藿鹽  
屢欺鳧鶴俱宜鷄鵬奚擇我公處世虛舟莫觸  
任真為樂遑恤其他無兒節氏有女蔡家累累  
外孫當膺慶流俗節來展無敢不修石峯東麓  
鬱鬱蒼松則之貞珉以詔無窮

奉訓郎行廣興倉奉事權公墓碣銘并

序

公諱碩字士安安東人也曾祖諱恒成均司藝  
祖諱通宗廟令考諱柱嘉善禮曹參判贈資憲  
議政府右參贊知 經筵知春秋館兩館大提  
學同知成均知義禁府事參贊公娶知中樞李  
貞肅公諱則之女以成化癸卯正月初五日生  
公廢主甲子歲參贊公非罪見禍會諺文獄起  
廢主疑罪人子弟所為建公訊鞠流于巨濟丙  
寅 靖國放還已而 朝廷為參贊公雪冤褒  
贈且錄用其子孫除公為 顯陵參奉移 集  
慶殿入為 順陵移 厚陵丁丑陞廣興倉奉

事辛巳安處謙謀害大臣公等修撰素與處  
謙遊連累考死公又坐配于禮安嘉靖戊戌蒙  
宥明年復告身己巳十二月初二日病卒于豐  
山枝谷里故居明年正月二十二日葬于仙原  
先壠之東數里公配旌善全氏通政諱守公之  
女生于戊戌八月十六日歿于丁未正月二十  
三日同年十月二十八日祔葬于同原初參贊  
公以文章節行鳴於一世而貞肅公風義甚高  
公生稟本美而內外習見又如此雅尚標致迥  
脫流俗讀書知大義為人美鬚眉善談論聽之

亶亶使人忘倦人與之處久而益親然其從善  
去惡舍利取義確然有守人莫能奪焉重遭家  
禍窮處滓辱曠然理遣未嘗有戚戚之意其處  
患難如此其他從可知矣公有三女幼學安喜  
賓工曹參判李混幼學李鶴壽其壻也孫女三  
一適幼學柳仲淹餘幼銘曰  
天賦其善人與其窮困而委命無滑其衷故家  
刺馥吉士孤風再譎何尤一命何有施報茫茫  
伯道無後我銘茲珉傳不朽兮

進士許公墓碣銘并序

許氏之先出自益城而遷于匡城至公皇考生  
員公又移子宜春生員公娶副護軍吳公漢之  
女以成化辛丑九月十八日生公公諱瓚字獻  
叔自少治舉業深厲立揚之志年二十一中進  
士既而屢屈於場屋則又慨然曰吾安用科第  
為哉自是屏棄舉業奉母家居性亢揭不肯為  
阿世媚俗之態頗留意家務勤幹管理聊以自  
娛然謹徭賦急供輸未嘗有撓敝於官方也卒  
之不幸與一縣諸人同罹于大何而公之取禍  
尤酷衆莫不寃之初本縣人吏多有橫恣為民  
害者與一鄉人士相讎疾鄉議欲摘其尤者報  
京所治之于時管京所者雖系縣人自其先世  
去仕子朝實昧夫鄉情而方附子時相人吏相  
與先事徇謀以謂按彼可以得逞其自臆也苟  
其徒囚事至京輒重行苞苴巧為媒蘖之計其  
人盡信其詭誣之言為鄉人切齒適會時相屢  
起大獄以立威中外其人遂以其事中之即下  
本道擇其能讒擊者為差員亂捕闔境人無大  
小無得脫者分繫數邑用京官鞫之悉以武斷  
為名拮掇羅織京官察見衆囚寃狀而獄不可

已至於發心疾以去更一官來則首鼠是怵竟不能違忤獄成坐徙邊遠者無慮數十人公則獄未訖而因疾遽逝乙未十有二月二十九日也享年五十五噫所惡於云云之名者謂其挾強侵弱把持官府作梗於治化故也彼一時拱手受禍自公身以及數十人者盡是平平鄉士之類耳覈以右件等事無可指的世所顯知而罔有號訄之路不至於死則至於遷曾未數歲時相敗戮天恩大霈遷者盡還而獨公之冤終莫洩於九泉之下豈不重為可痛也哉雖然

同時被誣之人皆得以雪寃是亦公之雪寃也生還與死休其快憤則一而已矣生員公諱元輔祖諱旅忠順衛曾祖諱惟新靈山縣監公配安東文氏司成諱敬全之女生二男一女男長士廉己酉兩中生員進士未幾卒次士彥女長適工曹參判李滉次適忠義衛金震生員有二女長生員吳澧季未行滉有二男長參奉寓次家公又有庶子幼年二女季未朴坤士彥有庶子仁男銘曰

酒有魯薄而趙園牛有行得而邑災彼謫人者

寔繁有徒紛構陷兮籲天無階舉一境旣從而  
旋放兮公獨銜冤乎泉臺吁嗟連人之大觀兮  
可以一視夫禍福之難裁矧昭乎天道好還之  
若茲千秋萬世兮亦何用夫悲哀

上舍朴君墓碣銘并序

滉也向聞善山府之東海平縣有逸士曰龍巖  
朴澤之而猶未識其為何如人也其後朴君誤  
聞於人以滉為可語以心而可與之論學者蓋  
先之以書問徃復繼之以編纂咨詢又嘗特為  
命駕相訪阻水而返其相與之勤若是而滉病

未能一造其廬以遂旣見之願愧負則深矣然  
而嘗得其所為擊蒙編者紫陽心學至論者知  
其從事於此學久矣而於程朱之說用功尤深  
又見其所編景行錄三侯傳衛生方等書亦莫  
非慕聖賢之躅而忠義之激也嗜慾之防也則  
其人學行必有本矣歲之壬戌君病歿明年其  
嗣子演等具君世系志行而以書求請銘嗚呼  
滉於君不待班荆而神契如右其何說之辭君  
自少志趣不凡己卯中進士試因而見松堂朴  
先生於京師問知為學之大方以出人之資性

加信古之問學及躬思踐不流於世習故其發  
於日見者俱可稱述其持身也容色莊語言信  
討論古人嘉言善行日以孜孜修省之功久而  
彌篤其事親也承顏養志終始無違飢飽寒溫  
咸適其宜其居喪也哀毀盡禮啜粥期年終三  
年一不歸家羸瘠骨立至禫後吉祭而始復寢  
其祭祀也謹齋戒親具饌子弟婢僕亦令沐浴  
更衣極其誠虔朔望奠必及於高曾忌日用白  
衣冠哭泣如禮其居家有思有義妻妾各安其  
分無有乖爭其於鄉族賙窮恤患如恐不及其

聞人喪各視情分而行素有差好善疾惡掩過  
揚美遇事裁處務合道理吾觀夫向所謂擊蒙  
書以居敬窮理分門為入道之要君之所得於  
學問者如此斯固衆善之所由出也子謂子賤  
君子哉若人魯無君子者斯焉取斯善之一則  
前有吉先生之風節後有朴松堂鄭青松之道  
義雖君之生質者美若不曰諸公之遺烈何所  
取而成就至此乎是尤足使人感激而嘉尚者  
也君諱雲澤之其字龍巖其號也其先自密陽  
再遷而至于縣遠祖華高麗都會議右正丞高

祖諱尚溫內侍中郎將曾祖諱云實祖諱孝哉  
皆隱不仕考諱宗元成均進士妣許氏生貞諒  
之女駕洛君敞之後公生于弘治癸丑六月至  
予壬戌享年七十以某年某月某日葬于某山  
某向之原君先娶士人金柏女後娶教授金璣  
女有三男一女長曰灝生員先公一年卒次郎  
演女適生員李仁壽先金氏出也季曰湛繼金  
氏出也灝與演皆有子尚幼銘曰

暨暨龍巖自拔流俗奮志向學謂聖可則知有  
先連導啓玄鑰退修于躬重驗經籍孝悌忠信  
蓄為潛德有美丘園婆娑自樂歲月晚晚寤寐  
同好謬屬於我深愧叨冒顏範未覩心期相許  
君有手編示我端緒微言揭日聖途指掌其或  
有疑苦言還往俯聽虛襟不憚其改居惟麗澤  
我乃受采永擬蘭契無替其芬夫胡不慙使我  
殷殷懿彼鄉邦師友彬彬我嘉龍巖最學有所因  
龍巖之遊宛其遺風尚俾來者嗣興無窮

安州教授權公墓碣銘并序

公諱棧字公實安東人高麗太師諱幸之後也  
曾祖諱啓徑橫城縣監贈通訓大夫司僕寺正

祖諱玠修義副尉副司猛考諱叔均成均進士  
妣光山金氏陰城縣監贈通政大夫兵曹參議  
淮之女以弘治癸丑四月廿六日生公公習  
舉業屢預鄉薦卒不遂歷任奉化丹陽慶源等  
校官最後為安州教授階宣教郎公為人真率  
有執守苟知其非義硜硜不肯為之見人有  
不善必憤叱不能已世之為鄉任者例多通賂  
遺枉法自殖公之於此每事勁正吏人畏憚日  
之曰此人如衣蜂不可近也嘗資嫁孤姪女既  
事盡以其時需物與其女曰為汝備者當為汝

用凡公處心行事類如是嘉靖己酉二月十三  
日病卒于家享年五十七葬于麻甘山亥坐南  
向之原公娶真安李氏生二男長善文娶濟州  
潘公女生三男曰道可行可際可有一女次好  
文中辛酉進士娶安景仁女銘曰

業科程志未成老教賢行有子善貽後歸安久  
通善郎字咸安郡守曹公墓碣銘并序  
公之系出於昌寧由高麗太樂丞謙珪組相望  
歷十六世至左政丞益清名德益盛其孫諱尚  
明德源府使生諱敬武中軍副司直司直生諱



未孫靈巖郡守郡守生諱致虞司饗院正是約  
公皇考妣淑人昌原朴氏部將赫孫之女公生  
子丙午八月癸酉中生員己卯登第由學諭司  
錄選入藝文館四年而陞典籍轉戶刑曹佾郎  
忠清都事繕工判官刑禮曹正郎戊子冬出守  
咸安郡己丑夏丁外艱庚寅八月十六日卒享  
年四十五葬于昌原府北之介洞青龍山公諱  
孝淵字彥溥聰俊敏銳有風稜為詩文肆筆而  
成滂沛頓挫不苟徇有司意以求速化其在仕  
路激昂軒輊不肯為阿諛軟熟態以投合時好

坐是多蹇滯不恤也其後乃自以辯急害道頗  
有意於古人佩韋之戒云初院正公性至孝辭  
官養母七十遭喪公之乞郡為使養故爾未期  
年而院正公卒於孝服又期年而公復卒於孝  
服嗚呼痛哉天之昧施報於一家孝嗣至此乎  
哉公配令人真城李氏江原道觀察使諱堦之  
女曾祖善山府使諱禎祖進士贈兵曹參判諱  
繼陽令人溫淑貞婉在家而孝移天而順從于  
而慈生子丁未某月卒于乙丑五月享年七十  
九祔葬于公墓左子二人長忠順衛允慎次造

士允懼忠順五子曰繼益曰光益登文科曰希  
益好益謙益進士一子善益曾孫男女若干人  
銘曰

公曾祖君武舉中軍維祖維考及公皆文聯科  
四世又見于孫允矣家聲遠有其原公能繼之  
垂裕後昆位屈何嘆孝殞溪寬茫茫倚伏不昧  
者有來者勉旃庶徵吾言

成均生員金公墓碣銘并序

公諱孝盧字舜卿光山人高麗知門下省事光  
存之後知省以降赫世簪纓祖諱崇之穆清

殿立贈司僕寺正考諱淮陰城縣監贈兵曹參  
議公少孤鞠於外祖慶山縣令盧膺故以為名  
既而為叔祖父孝之所養寓居于禮安縣烏川  
村公中庚子生負遂不事科舉居鄉介潔自守  
與人交不苟合亦不為疾之已甚泰祭祀以誠  
敬教子孫以孝弟家業取苟完而已不求贏餘  
親朋至必與之盡歡言必稱積善餘慶以誘人  
為善嘗以操行卓異應鄉薦將頭而卒不果惜  
哉公生于景泰甲戌十一月卒于嘉靖甲午十  
二月享年八十一其明年九月葬于縣西知禮

村與高麗侍中金公方慶之墓同原公蓋侍中  
七代外孫也歲至寅用公子緣推恩追贈公  
嘉善大夫吏曹參判兼同知義禁府事公娶陽  
城李氏載寧郡守持之女寔宗政大夫判中樞  
府事純之孫女生二子長卽緣登乙卯文科官  
至嘉善大夫江原道觀察使兼兵馬水軍節度  
使次日綏乙酉生員二女長適龍宮縣監金兩  
次適訓導琴樺觀察娶昌寧曹氏生二男曰富  
弼富儀皆生員三女縣監金蘭宗參奉李容生  
員朴士訥生員娶順天金氏生三男曰富仁登  
已酉武科海州判官曰富信曰富倫生員一女  
李憑縣監生五男曰富春壽春貴春樂春未春  
一女安喜賓訓導生二男曰應爽生員曰應堦  
二女參奉李篤曰李寘戊申四月貞夫人李氏  
病歿享年九十一其年十二月祔葬于公之墓  
左噫公及夫人俱享期頤之壽公之子孫旣繁  
且秀襲美聯芳以世其家者繩繩然繼作不  
如此向所謂續善餘慶之言至是益驗世之為善  
者亦可以知所勸矣銘曰  
士修於己不必時施維躬愷悌第錄之墓有美

林泉公隱處兮森森寶樹表遺緒兮孰云天定  
不在茲兮凡百有家視此詞兮

承仕郎禹公墓碣銘并序

承仕郎丹陽禹公諱成允字而信其先聲顯於  
高麗者曰典理正郎諱天錫其子諱倅為密直  
副使其孫諱福生追封門下侍中傳至諱仁烈  
仕於本朝為左政丞是公之五世祖也曾祖  
諱孝剛工曹參判兼寶文閣提學祖諱圻平壤  
判官考諱桓典艦司提檢妣難林李氏中和郡  
守詢之女公之生以戊戌癸巳九月日公少好

讀書知為學向方事親能左右無違常得其驩  
心與二弟友愛篤至人無間言親疾則致其憂  
迎醫檢方躬調藥物服勞惟謹親喪哀戚備至  
祭先惟務誠敬其入而御家衆出而與人交率  
用謀信終始不渝又不喜言人過失公之弟成  
勳亦以孝義著聞嘗薦為參奉蓋公之為人重  
厚質實又早與二弟從學於寒暄金先生之內  
宜乎其所就異於人人時人目之為孝友家斯  
豈偶然而然哉公娶懷德黃氏司果諱汀其考  
也懷川尉謚良悼公俗其祖也黃氏敬於事公

而惠於撫下安於賓約而勤於女紅宗族稱之  
甲午正月公卒享年六十二葬于廣州中道吹  
笛原至丁酉十一月黃氏歿壽六十四明年戊  
戌二月奉遷公墓同州之大王里申坐寅向東  
原貴氏祔焉以公始葬之原見錄於 國用故  
也生二子長曰彥謙丁酉生員今為安東判官  
次曰俊謙己酉生員見為司饗奉事出繼于季  
父成勳判官娶司圃金石璘女生三男三女男  
長心傳次性傳辛酉進士次道傳女壻曰進士  
洪翼昌宗室興義守察訪韓守真奉事取忠義

衛朴汝霖女生二男俱歿性傳為之後銘曰  
維公之家孝友可敬伯氏敦行仲氏至性壘唱  
箎和陽春家政易贍餘慶非謂宦盛家多善良  
慶莫與競祚胤詵詵永錫爾類繼仲繼姪無非  
孝義不有君子斯焉取斯有覺先正同罔為師  
蓄來惟遠薰成得依凡厥有家盍厚倫彝有如  
不信視此銘詩

江華府使贈大匡輔國崇祿大夫議政  
府領議政兼領 經筵觀象監事權公  
墓碣銘并序

自古世家子孫其興起復盛者必謙厚慎德以  
致之其衰替不振者必怙侈滅義以取之吾以  
是觀乎近世之人若安東權氏之門贈領議政  
公者其可謂謙厚慎德而能致復盛者乎公諱  
勣字懋功其鼻祖諱幸賜姓於麗祖位至太師  
歷十二代至領都僉議永嘉府院君諱溥勳德  
冠世於公為七代祖也其曾孫諱近贊成事封  
吉昌君吉昌生諱跽右贊成謚文景是公高祖  
曾祖也祖諱摩連川縣監贈吏曹判書考諱僑  
楊根郡守贈議政府左贊成妣贈貞敬夫人李

氏高敞縣監之善之女公生於成化庚寅十月  
十六日少受業於鄭成謹之門種學績文甚力  
辛酉中司馬試已而掌銓選者識公才器強注  
為義禁府都事公以親命不敢辭遷陞司憲府  
監察歷刑曹佐郎安東府判官漢城府參軍金  
浦縣令掌隸院司議刑曹正郎忠勳府經歷安  
山郡守丁外艱服闋即調良才道察訪于時  
朝廷患驛潞凋殘畿甸尤甚以為惟公可任其  
責故也公果能剋革病弊蘇稿植僵流之四集  
館字一新甚有稱職之譽陞軍器寺僉正由漢

城府庶尹出為江華府使佐京府而曲直之辨  
不撓於貴勢曲畿邑而仁恕之政遍及於鰥寡  
皆人所難也會金安老得時進用嫉言者論罷  
之蓋兼其存存隣邑日公不屑問遺於已也既  
而誣言自明而公曠然不復以于時希進為意  
矣年六十二以疾卒于正寢嘉靖十年辛卯四  
月二十六日也八月十八日葬于抱川縣之汪  
葉山後麓至四十五年春以男入政府贈大臣  
輔國宗祿大夫議政府領議政兼領經筵觀  
象監事公為人端重恬憇職思其憂清貧自守

不事生產作業急於調施家不蓄餘貲隣有處  
子孤窮嫁不得以時公為之資給以嫁之意常  
惓惓於教子其教之之言曰吾門遠自高麗珪  
組蟬聯積善餘慶源深本固為後嗣者不可不知  
勉躬播構以趾其美乎大抵存心常主於愛物  
殺之為言人雖有舉之願汝母出於口吾門近  
衰汝且自同寒士篤學修身必以前賢為法應  
舉寬官雖不能免俗亦毋汲汲於得失他日出  
身事主盡忠供職之外又必以久處台途為戒  
也夫以公之先世有一家九封君之盛有文章

動中華聲蹟蓋一國之懿自餘巍巍登頭者前  
後相望也至於公身亦已躋三品之官矣乃無  
一毫席門勢誇人地之意方且詢詢然自檢飭  
以仁孝謙謹忠厚篤實為律已奉公之道而又  
以是為庭訓第一義是以今左相公克紹家業  
相我累聖所以補袞調元之美無媿於前烈嗚  
呼若公真向之所謂能謙厚慎德以致復盛者  
矣公娶承仕郎安權之女文成公裕之後同知  
敦寧府進之孫敬貞公主之外曾孫先公卒贈  
貞敬夫人有子二人長曰軹重林道察訪次軹

大匡輔國崇祿大夫議政府左議政兼領 經  
筵春秋館事三女習讀官李雄幼學高希適安  
命珥其婚也側室二男輕軒察訪娶金允權女  
生一女適別坐李琨繼娶贈參判朴偃女生三  
子綜敦寧府直長愉司膳寺奉事悅奉先殿參  
奉一女適別坐李維程左相公娶曹承胤女生  
子四人恒儀賓府都事愷戶曹佐郎次恂慄安  
幼學生男曰忠仁四山監役曾孫男女總五十  
餘人左相公不以混為無似至再辱臨門囑以  
銘文混先府君實辛酉榜進士也而混於左相



公亦累忝榜後義不可以鄙拙辭銘曰  
繫權大姓世隆厥聲傳嗣勲業接武公卿逮公  
三葉小縣大城公念先德怒馬靡寧宅心仁怒  
處躬怡貞當官盡職民阜馬駒苟公所莅咸謂  
廉平庭訓有方大勝金一錫類履謙天佑神聽  
承家堂構秉國鈞衡赫前先後邦家之榮高門  
容蓋植槐蔭庭匪積奚發匪基奚成元厥有家  
視此刻銘

通訓大夫行涪川郡守琴公墓碣銘并

序

奉化之琴姓始顯於麗氏之朝曰翰林學士儀  
終以門下侍郎平章事致仕其後或仕或隱至  
本朝有諱用和備巡衛領中郎將郎將生諱淮  
承訓郎恩津縣監恩津生諱啓通訓大夫軍威  
縣監軍威娶月城李氏大司憲繩直之後生員  
時敏之女是生郡守公公諱元福字成之自少  
後邁不群頗不循塗輟名隸忠順沈淹士伍既  
而益折節修飭稍稍為人所知正德甲戌蔭補  
通禮院兼引儀庚辰奉列大夫為引儀明年春  
拜司憲府監察秋出為丹城縣監三年而被

御史摘微事罷丙戌復叙階通訓為臺監俄除  
閩慶縣監臨滿丁內艱癸巳復引儀為咸昌縣  
監戊戌遞入臺歷忠翊府都事掌隸院司議又  
出為星州判官考滿轉軍資監判官甲辰授咸  
陽郡守是年秋以檢災失實罷庚戌叙軍資監  
僉正轉廣興倉守出守沔川郡祭丑因事罷歸  
自後不復仕己未四月以優老恩曲階陞通  
政大夫又二年而病卒實嘉靖四十年辛酉四  
月十二日也同年八月十五日葬于縣東牙峴  
先塋之側公為人姿狀秀拔面目如畫善於容  
止音吐琅然在禮院八年每遇朝廷大禮同  
列莫不推公以當其難者凡公之臚傳進退班  
行傾耳屬目咸稱善焉聞慶一道之閑要咸昌  
小邑之困弊星州在南服最號為煩劇公之歷  
任三處職無不舉而事無不辦大凡為官吏節  
厨傳者多事於侵漁務撫字者或疎於催科公  
則人歸幹能之譽而民受廉取之惠此誠求之  
列邑而罕有者也年老家居康健不一能馳馬  
出入溪山潤臂蒼臺黃日以射獵為娛壽至八  
十子孫滿前公之處桑榆之景者其不碌碌而

受報於天又如此公娶善山金氏教授伸之女  
繼室以星例李氏學生世鈞之女有三男五女  
長男彭祖內禁衛三女壻郡守安瑋習讀權應  
世幼學李思清者金氏出也二男應期應時二  
女未行者李氏出也庶子四曰應會應諧應辰  
奉伊女三一裴興祖其二與會知柳仲鄂生員  
金綏內禁娶金氏姜氏無後先公沒應期應時  
時未娶外孫郡守之子霽以下凡若干人公之  
將葬也公姪子生員輔以公諸孤之意來請銘  
於滉嗚呼滉外王母李氏即公之從母而配金  
氏又滉姑女也公平日顧滉特厚而滉老病廢  
事負愧者實多其於述公之行蹟又豈可以文  
拙辭銘曰

嗟公氣岸何揭揭譬若駿馬超凡骨少孤失學  
長自拔跡弛 駕非屑屑蘄然頭角晚乃出稟  
稟不是蓬蒿物始試臚句班序秩束帶端笏趨  
蹌疾聲鏗金石風采逸嘖嘖人稱禮無缺出宰  
百里入臺察到處能聲如出一兩縣走集久困  
竭大矧浩繁多牽制手公能游刃刃不折興替補  
弊靡疎脫辦職俗吏古憎紕只緣銜能無惻怛

如公能辦又能恤去後民思久不輟不貪之瘡  
公所悅矧多老境間日月豪氣難除事弋畢寧  
同婦女藏閨室騷鷹電犬自馳突逐鹿射虎穿  
雲雪忽蒙君恩寵耆耄頂玉煌煌被朱紱雖  
遭醉尉不嗔喝却有野老相誇說嗚呼此樂莫  
與匹柰嬰疾病醫無術我忝內外有瓜葛向來  
惜親義復密盤石遊蹤痛水絕歿不撫棺葬未  
緋力疾題銘淚灑筆

黃山察訪李公碣陰銘并序

公諱德嶂字慶州人新羅始祖赫居世佐

年大臣謁平之後曾祖某大司憲祖某生員考  
某進士公生於成化壬寅十二月十九日少習  
舉業嘗舉於鄉試禮部不中蔭補黃山道察訪  
嘉靖癸未丁外艱服闋為家貧親老求再遂祿  
仕計勉赴京師明年四月二十七日過病不起  
享年四十二癸未十二月十七日葬于皆丹縣  
雲峯山艮坐坤向之原公自少軒輊尚氣不肯  
齷齪腐流中其在京師日嘗草疏欲陳時事已  
而戒出位而止教子多甚嚴鄉里後生亦加勸  
督不以生產作業為務嘗稱貸以自給公配曰

豐山柳氏進士子温之女工曹典書從惠之後  
成化癸卯十二月二十日生稟性閑靜平居無  
疾言遽色公歿家益窮猶不聽家人之歎貧曰  
吾分止是何恨焉其訓子以為寧受凍餒不可  
取不義之物睦族交隣盡心無慊或拔貧以周  
急又未嘗虛受人饋族人有以祀事見推柳氏  
無辨而行其祀惟謹曰彼之用心如此雖強令  
行之祖考肯享之乎數歲其人感愧而止其宅  
心精且善皆此類也生四男一女男長芳次茹  
次律後公十餘年相繼死其季曰苞己酉生員

為 齊陵參奉女適生員李薰嘉靖丙辰正月  
十三日柳氏歿享年七十四是年十二月祔葬  
于公銘曰

月城之李遙遙厥緒公則是承其儀舉舉以充  
觀國胡命之阻試于郵官思馬斯憾中替求復  
為親在堂齋志永已旅櫬悲傷公有賢婦豐山  
茂族淑慎其身閨門雍穆亦既長育粲粲蘭玉  
喪禍仍荐克持其家季也至性誠孝靡他天之  
報騰於是匪差有崇其原白楊號風同其醫然  
永保幽宮

贈純忠補祚功臣嘉義大夫禮曹參判  
兼同知春秋館事花山君行中直大夫  
加平郡守楊州鎮管兵馬同僉節制使  
宋公墓碣銘并序

公諱世忠字恕可其先市津縣人六代祖明誼  
當麗季仕至司憲持平始家懷德有孫曰愉隱  
德不仕朴公彭年所為記雙清齋者寔於公為  
高祖曾祖繼祀尚州判官祖順年禮曹正郎考  
汝諧安東大都護府使妣李氏延城府院君石  
亨之女以成化戊子七月戊辰生公公自幼礪

志為學及長受業于當時儒宗宗室朱溪君之  
門預聞六經奧義孜孜不倦華聞日播講究益  
力弘治戊午中司馬試正德癸酉擢文科選入  
承文院至博士陞成均典籍轉刑禮曹佐郎陞  
承文校理由漢城判官出為慶尚都事入為戶  
曹正郎以便養復為京畿都事還歷戶兵曹正  
郎以司宰監僉正兼掌令審察災傷于忠清道  
回為漢城府庶尹當路有以私訟誅公者公不  
為撓由是黜為咸安郡守以母老留為廣興倉  
守猶還除外任授加平郡守在官遭憂公時年

垂六旬執喪過毀卒以不起嗚呼哀哉是嘉靖  
丁亥正月初九日也越二月二十五日葬于懷  
德縣治東食藏山先塋西坐卯向之原公天性  
樂易不顧家人生產唯經史是務與人交略無  
畦畛故人皆親慕容至必置酒盡歡睦族恤窮  
恒若不及雖僕隸皆患亦必力濟而後已蓋其  
孝友之性推之及人者如是云夫人卽朱溪君  
長女賢淑有女範生男曰麒壽中嘉靖中壬午文  
科以都承旨參衛 社勲陞嘉善吏曹參判封  
德恩君 推恩封贈公及夫人女長適繕工監  
彼閔仁次牙山縣監鄭耆次慶尚道觀察使丁  
應斗德思娶參判蔡忱女生男曰應旣應洞應  
洵女長適韓克昌次申承緒餘幼牙山生男曰  
思重思益思元女長適朴應賢次申確觀察生  
男曰胤禧胤祚皆生員曰胤祐胤福女長適趙  
瑞龍次進士尹仁涵次權鵬餘幼噫參判以英  
資邃學羽儀 清朝内外子孫鸞停鵠峙蘭玉  
映蔚天之於善人祐其身有所不足必昌其後  
以報之意者其在斯乎其在斯乎銘曰  
既有蓄之宜有以發之彼不種而獲者兮南何

冀其獲号

贈貞夫人李氏墓碣銘并序

夫人系出璿源實我太宗大王第二子孝寧  
大君補之玄孫女也孝寧生寶城君諱穴於夫  
人為曾祖寶城生枰城都正諱偉枰城生朱溪  
君諱深源後以忠臣旌閭君娶三登縣令安瑾  
之女以成化辛卯九月己丑生夫人夫人幼而  
靜淑不妄言笑朱溪君以性理之學闡教明禮  
庭訓甚飭夫人習聞之稍識義理旨趣年擇  
對歸于恩津宋氏諱世忠夫人既嫁事舅姑親

婦功孝謹篤至治家勤肅未嘗頃刻自逸家公  
馳文史喜賓客家事略不經心而夫人勉承其  
意雖至屢空能經理周悉凡禮所當為未見闕  
乏而常不使公知也公晚登第位不甚顯年老  
遭憂過毀滅性夫人痛公之不辜哭泣幾殆乃  
曰亡人既未得終喪祭我若繼逝子幼無托亡  
人葬祭誰任遂強食自勝家道賴不隳及見子  
若壻俱登科顯仕常以獨享其榮為無窮之悲  
嘉靖辛亥九月寅庚以病疾終享年八十一大  
人資稟秀懿志趣類士君子識見遠大教誨子



孫必循義方待姻族謙謹有禮居常早起盥櫛  
端坐終日家人未嘗見有歌倚時也尤致意於  
奉先每遇諱日必預期齋惕畢祀乃安雖至於  
病困猶諄諄喉語不置其至性類如是以是年  
十一月甲辰祔葬于食臧山公墓之下夫人生  
一男曰麒壽登文科吏曹參判封君二女塔監  
役閑仁縣監鄭耆觀察使丁應斗也內外孫男  
女數十人曾孫男女八人銘曰  
奕葉餘慶夫人膺之淑德璿源子孫承之單厚  
多益永繩繩兮有如不信請斯文徵兮

通訓大夫行杆城郡守柳公墓碣銘并

序

國家用人惟科目一路之為貴故其不由是而  
進者則例視為負國營私之徒其人自處亦沒  
沒焉甘於下流終其身而無一善可稱者皆是  
若如杆城柳公之行蹟寧可以彼而少之哉公  
少失怙不克以科目發跡去而屬天文習讀官  
薦為禮賓主簿轉司憲監察軍資主簿抱川縣  
監再入為監察歷山陰縣監司饗判官軍資僉  
正杆城郡守方其沈於冗末固無以異於人矣

服臺務四年稍稍見稱抱川則未久而遶山陰  
本號道院以己之不欲從民之所欲一境晏然  
以至終更扞城為郡多海錯前守率務巧作名  
色侵剝漁戶苛取齊民客船之至又重責下碇  
稅以致民流亡而客船不至公至惟存正供之  
數餘悉罷之曰毒民以悅人吾實恥之於是民  
皆復業客船湊集驩如也會朝廷命沿海郡  
縣築城以備倭公以役鉅丁少謀諸郡父老計  
民由多少授役有差至誠勸諭為酒食令民負  
石以就饋舉少壯男女謹呼趨赴不數月而告  
訖城甚堅完監司以聞于朝賜表裏以獎之  
云後民思不已如使親民之官悉如公所為則  
上澤安壅而不下國政何患於難行哉今之  
仕進由國家所貴而務封殖以浚民者多矣  
是則其所謂可貴者果何所定耶蓋公之為人  
慤而淳約而能勤事毋不有私財與諸弟衣服  
共之喜於稱善力於揜過惓惓乎恤窮濟人之  
意嘗訓嗣子僉知君曰蒙恩至此更營厚利吾  
所不能居官怠事汝勿為也觀其行於己者如  
此故其見於事者如彼夫豈假外而為之哉公

豐山人諱公綽字裕哉七世祖栢仕麗氏其後  
曰及茅蘭玉曰禮賓御葆曰工曹典書從惠曰  
司正洪曰護軍沼護軍生進士諱子溫有文行  
寔公先考而妣金氏大司諫諱係行之女公生  
子成化辛丑八月歿于嘉靖己未五月享年七  
十九蓋杆城之遞除通禮院引儀道病不復仕  
歿之日家事蕭然非因賻救殆無以為喪矣公  
配曰延安李氏教授亨禮之女先公歿生男曰  
仲郢卽僉知君也登庚子文科歷通頭所至有  
聲績人期以遠器女二人參奉金弘錫士人李  
夢雲其壻也僉知娶進士金光粹女生二子雲  
龍成龍三女皆幼參奉二女士人金時金格夢  
雲一女金勉是年十二月初九日葬于軍威縣  
松峴卯坐酉向之原李氏舊塋也銘曰  
繫公隱德初試兒卑我心休休人久自知入焉  
臺察出至郡麾罔修邊福職舉民思胡為世人  
逞智窮私欲然厥實游聲四馳孰賢于行孰裨  
于治存深者源積厚者基公有胤嗣楚材挺奇  
式求構厦用無不宜天之報公允屬于茲何以  
徵信視此銘詩

淑人李氏墓碣銘并序

淑人李氏系出大唐蘇定方之伐百濟也有郎將諱茂從而來旣滅濟因留不去附籍于延安延安之李皆其後也麗李有甥子益齋而位尚書者曰李孫曾祖諱未丁贈議政府左贊成祖諱淑瓚成均直講考諱亨禮甲山教授教授娶直長南陽洪自亨之女以成化甲辰生淑人淑人資稟婉淑自為處子已心解女範年二十歸于柳氏事舅姑曲承歡意御卑幼極其慈惠家道甚修生一男二女正德戊寅淑人年三十有五

不幸天歿其年九月葬于軍城松岷丙向之原于時男生甫四歲後而長成立揚即通政僉知君也嘉靖己未柳氏尊公去杆城歸歿于京師僉知奉喪來歸而卜葬于淑人舊塋蓋距淑人之葬已四十有二年矣幽明之間前後之感為如何也餘具杆城碣文茲不重述云銘曰大唐有李求播其芳世襲衣冠爰秀閨房亦旣歸止其儀安貞琴瑟在御蘭玉在庭天高地惡奄忽佳城萬事茫茫幾變星霜男跼不惑昔甫小黃蹇蹇王臣藥藥棘入舊塋新阡哀榮克

臻施報之好至是乃定刻詩于珉庶慰幽聽

成均進士村君配叔人禮安金氏墓誌

銘并序

進士村君珩氏榮之隱君子也其賢室曰禮安  
金氏金氏之先自禮來居于榮高祖諱輅護軍

贈嘉善戶曹參判曾祖諱小良縣令 贈資

憲兵曹判書生三子曰漕曰淡同登第淡官至

吏曹判書為名臣其季曰洪通贊早卒通贊生

一子曰萬鎰不仕居鄉人稱為淳古長者享年

六十娶宜寧余氏諱元郁之女通政大夫朔州

府使興烈之後生男曰璞女即淑人也淑人性

稟英懿其未笄也已敏於女工宜於調飪甚順

父母之志及歸子進士君奉巾櫛惟謹事舅姑

克盡其道進士君素守恬泊惟專意文學視家

事漠然淑人獨以勤儉待之善於營幹雖不時

之需不貲之費黽勉無有未嘗有艱色享祀務

盡誠潔有慢於追遠者甚非之凡弟之間雖有

小過忍之不較內外親族待之甚款咸得其懼

心焉每有內集諸婦女或以序坐為難一言而

定人莫敢異御卑隸有法優其養而均其役及

其有過雖不少饒亦不加以峻罰故為下者畏  
愛眷恤隣井絕吝忌之私故為隣者戴慕平生  
用心坦明無隱曲見不善如將浼焉尤不喜巫  
覘祈禱之事妖邪之類不接於門庭進士君少  
以親命應科目舉丁卯進士其後屢屈場屋年  
未五十即卷退杜門端居怡然自適而家益貧  
淑人所以事之造次細微不遑怠忽終始如一  
日雖遭疾病或不能躬操亦曉授卑幼必盡心  
乃已有子七人鳴鳩均恩自在孩提所指誘無  
非義方衣冠或不整語言或不遜行止或不謹

嚴加譴責俾遵繩度十字孝經皆口誦以授夜  
臥不輟使知尋行畫字而後轉習故諸子自幼  
皆知書冊為己業不為異物所移奪稍長恐其  
嬉戲廢放朝夕檢督不少假持身必正慎與人  
交之訓尋常提耳而於酒色之戒尤切焉久於  
患風重以夭折之痛病彌留竟至不起生于咸  
化癸卯没于嘉靖戊申十月十八日年六十有  
六矣其明年正月二十六日丁酉葬于郡北望  
湖里助臥村震坐兌向之原進士君以高祖議  
政錦川君贈謚平度公諱嘗佐命功臣蔭階

三品故金氏為淑人焉子長曰承文奉訓訓導  
娶黃氏生三男二女男曰海曰洋曰瀛次曰承  
健癸卯生員娶安氏生三女次曰承保辛卯生  
員登庚子第捧檄出宰開寧娶權氏生二男三  
女男曰涵次曰承俊與健同榜進士娶權氏生  
四男一女男曰湧曰渙次曰承仁娶趙氏生二  
女次曰承仕庚子生員進士及第禮曹正郎娶  
權氏生二女二男次曰承倫娶柳氏生一男一  
女餘皆幼俱與任同年澤福祿養之榮世所歆  
聳諸子皆篤於文行振振焉揭揭焉並將次第

登進於 王朝矣嗚呼淑人在家則能孝適人  
則能順為母則能慈凡進士君之所以能修身  
守志教子成家者多淑人內助之功焉可誣哉  
焉可誣哉其生也享其榮其沒也盡其哀大易  
積善之慶前史陰德之報吾於進士君之家見  
之矣通贊公與吾先祖 贈參判府君為親姪  
也某又得與諸賢嗣遊從以故於進士君之家  
之事淑人之懿範令譽素聞之熟矣得諸賢嗣  
所撰狀文而較之尤信辭而不獲敢掇其大略  
如右而為之銘銘曰

有顯家裔有美閨儀英英厥質肅肅其思德配  
君子隱不耀時琴瑟靜好案齊于忌熊夢呈祥  
玉樹庭階乃教乃成蓮桂聯階門闈翼翼祿養  
方諧福何永綏壽何遽涯生榮死哀義盡三從  
子孫緇緇食報彌隆彼蒼者天不昧陰功山原  
卜吉萬古玄宮

通訓大夫青松府使琴公墓碣銘并序

奉化琴氏為東方著姓久矣其顯於高麗者曰  
大學士諱儀學士以降代有聞人公曾祖諱崧  
生員祖諱衍星州判官考諱致湛司導寺僉正

以吏幹稱僉正娶吏曹判書謚文節金公諱淡  
之女以己酉八月庚子生公公稟性剛警而僉  
正公庭訓又嚴由是文譽日播癸酉中進士己  
卯登文科補校書正字已而選入史官居四年  
丁父憂服闋拜成均典籍為養乞外除軍威縣  
監瓜滿拜禮曹正郎公以母淑人常嬰疾故不  
樂京職求出為蔚山郡守自是每官滿輒復求  
外為豐基郡守為青松府使又為榮川郡守而  
每出常帶春秋方公之在榮也澆為豐基相與  
往來甚款觀公之為治得其要而務簡靜臥閣



內稀出而事亦埋向公之為四邑吾不得見焉  
雖然自所見而推之豈不於是而足徵哉公有  
患微痼庚戌遭淑人喪因毀致革其明年四月  
十一日卒享年六十三公配月城李氏進士諱  
弘準之女生二男一女男長曰應鍾宗廟署奉  
事次應賓生員女適權東美先公卒奉事娶掌  
令李思恭女生一男曰怡二女壻李善慶任泰  
臣生員娶監察元希程女生一女未行而夫是  
年六月葬于奉化縣北德耳山壬坐丙向之原

銘曰

鳳城琴胃文節宅相智而精明溫勁非亢攀蟾  
折桂秉筆入伏縱騁青雲孰如親養五典名邑  
滄漣無曠平反獻笑民有蓋藏一纏孝服何遽  
身喪天不可知天豈不諒玉樹雙挺斯足尚兮  
愷悌遺福神所貺兮刻文告後永無爽兮

成均生員金公墓誌銘并序

公諱綏字綏之光州人高麗知門下省事諱  
光存其先祖也自是世襲衣冠曾祖諱崇之  
穆清殿直 贈司僕寺正祖諱淮陰城縣  
監 贈兵曹參議考諱孝盧成均生員 贈

更曹參判兼同知義禁府事參判娶陽城李氏  
載寧郡守持之女以弘治辛亥二月丁未生公  
于禮安縣之烏川里同里故丹城縣監金公諱  
萬鈞之室卽公從姑氏也縣監愛公幼秀取而  
養訓無異己子焉縣監乃文節公淡之子廉直  
耿介納公於義方者有素歲乙酉中生員公尤  
精於射藝旁應武舉幾成者數而終不遂遂兩  
置之慨然嘆曰人生一世顧樂地如何耳何必  
逐世名哉縣監家故饒溫公因是以財雄於鄉  
其所所養之義所以懷終追遠者無憾母夫人  
壽至九十餘公伯氏江原監司緣常為親乞外  
奉以專城之養而公晨昏供侍甚得親歡性俊  
俠好賓客初縣監構亭於愚巖臨洛水名曰枕  
流宅邊亦有亭公皆修而啟之客至輒為之投  
轄劇飲或連夜無倦色措紳之過縣多枉駕盡  
歡雖褐寬博待必款款惟見人不善則亦峻斥  
而不能容焉公配順天金氏成均進士 贈戶  
曹參判粹洪之女生于弘治壬子七月甲午年  
十七歸于公善於內治蘋藻之奉必致誠謹賓  
客應須雖家務騷騷咄嗟之頃無不整辦生三

男長曰富仁登己酉武科由宣傳官調海州判  
官次富信季富倫皆篤志儒學季中己卯生員  
一女適忠順衛李憑側室有男女皆幼判官娶  
崇政知中樞李公諱賢輔女生四男曰壕城坦  
圻秀才娶星州牧使黃怡女生一男二女生員  
娶監察朴純女生一男忠順生一男二女並幼  
先是嘉靖壬寅正月十六日金氏沒壽五十一  
其年十月壬寅葬于修理谷在烏川南五里許  
至乙卯五月十九日壬子公卒于正寢享年六  
十五十二月十二日壬寅葬于芳岑洞東向之

原去修理谷數里而近遷金氏祔葬焉從遺命  
也銘曰

惟公之生賦質挺特既習詩書亦事韜略文則  
小捷武末展躅虛老子鄉人所嗟惜於世雖屈  
於身自足勝地烏川有田有宅庖繼兼珍甕溢  
香醪以祠以養以燕以樂生前大歡座上嘉客  
天錫祚胤滿階蘭玉干城赳赳觀國煒煒慶休  
滋至高門有揭誰云一疾遽至不淑難勝者悲  
不匱者福刻石幽宮十載無缺

退溪先生文集卷之四十六

退溪先生文集卷之四十七

墓碣誌銘

曾祖考妣墓碣識

公諱禎真寶縣人曾祖碩縣吏中生員贈密直  
 使祖子修登第仕至判典儀以討紅賊功封松  
 安君始來安東考云候軍器副正贈司僕正公  
 有大志善射御世宗朝北狄屢寇邊朝命設  
 寧邊鎮築藥山城以控制形勢公為判官能董  
 治底績後從崔潤德北征有功賜爵歷韓山  
 善山并有遺愛中以孫堦故贈通政兵曹參議

今以曾孫混故加贈嘉善娶安東金氏知甫州  
挺之玄有三男曰遇陽仁同縣監興陽訓練參  
軍繼陽進士六女婿南伯庚柳鳳壽鄭普文李  
疇朴謹孫權棕內外孫男女三十餘人曾孫男  
女善行不可勝載云

縣令朴公稠墓銘并序

縣令朴公諱稠字茂叔高靈人遠祖東臣麗朝  
以三韓三重功臣為東北而都巡問察理使察  
理使生贊成事林宗贊成生東北面節度使慣  
節度使生兵曹參判諱蔓參判生敬承府注簿

諱真言注簿生戶曹參議諱仁孝參議生弘文

館校理諱季幹校理娶恩津宋氏禮曹正郎順  
年之女成化丙申八月十一日生公校理早歿  
幼被宋氏教導有方力學成就丁卯中司馬試  
以親老求仕壬戌授 敬陵參奉丙寅陞乎市  
署奉事己巳陞禮賓寺直長辛未陞宗簿寺主  
簿拜司憲府監察旋除開寧縣監丙子秩滿遞  
為忠湖府都事俄補振威縣令丁丑以疾罷還  
病遂篤不起是正德丁丑九月初六日也享年  
四十二某月某日葬某地某原公容儀端重性

度平易事親盡心與人恭謹居官處事誠信為主又善楷書能射藝才器過人一時交遊無不傾心焉臨終手書遺言若干條大約謂有老母不得終孝為痛戒子孫以喪葬祭祀婚姻服飾務令儉約無非可法之事也公娶戶曹參議坡平尹某之女生五男三女男長某次某次某次某次某女長適某次適某次適某其銘曰  
振威之先珪組蟬聯至于公身蒙緒有傳大受難諧小試何愆一科牽蓮兩邑鳴弦有才有行懷抱未宣嬰疾乘化痛惜中年遺訓炳炳孝儉專專蘭玉盈庭白眉最賢果登雲路八座巍然光我門戶裕後追前易贖餘慶詩頌自天嗣能若茲何必身焉凡爾來者盍視珉鑄

通仕郎行禮安訓導琴公墓誌

通仕郎禮安訓導琴公諱梓字叔材奉化縣人寓居禮安烏川里前朝集賢殿大學士諱儀之後考諱致港道訓大夫司道守寺僉正母禮安金氏故資憲大夫吏曹判書文節公浹之女封淑人弘治戊午十二月十七日戊申生少力學累中鄉選別舉竟不伸志遂不事舉業晚為縣訓

導未幾復辭性直訥有操守不修飾邊幅苟知其非義雖利於己不為見人不善或面質之不肯少有阿徇以此為鄉閭所取信庚戌十月十五日終于家辛亥十月初七日辛酉葬于縣治西知禮村娶光州金氏贈嘉善大夫吏曹參判兼同知義禁府事孝盧之女生男二長應夾次應壘幼女二長適從仕郎李憲季未行云

食知中樞府事洪君墓誌銘并序

公諱德演字叔容唐城洪氏世傳洪之先來自上國即唐季所遣八學士之一也其族世顯在

高麗有諱復官至禮史諱由道同知密直司事本朝有諱師錫深為獻陵所器異與鄭麟趾俱以才堪將相屬英陵後征西有功累階資憲知中樞院事謚曰莊襄是為公之高祖曾祖諱季涓進武司勇祖諱貴孫德梅上護軍考諱以平通訓大夫成均館司成通經傳教友睦人以謙厚稱之妣廣陵李氏即道村公之後大司憲世弼之女以弘治癸丑十月二十七日生公公少有奇節弱冠偶遊駝駱山見時宰盧永孫等酣飲松間公乃投書數之曰方國家多事之

日黃金橫帶不恤羣議以醉飽為事座皆愕眙  
散去蓋丁卯年間也司成公家在泮橋門外時  
柳公崇祖丑公倬前後為大司成公出講師友  
入受庭訓記性過人篤於經學旁及子史靡不  
淹洽猶以為未也歲癸酉負笈入于龍門山益  
發憤肆力於修業甲申春登第以承仕郎權知  
成均館學諭乙酉即實冬丁酉內艱戊子春仍遭  
外艱庚寅夏服闋陞學錄壬辰學正同年許沆  
等在要地累以史薦探公意公終不相訪其徒  
深疾之癸巳陞博士甲午春以奉直郎陞典籍  
歷戶兵曾佐郎秋拜司諫院正言乙未秋出為  
江原道都事丙申公力爭於監司黜一州牧之  
附權利民者坐是為所構罷退居于驪州別墅  
丁酉更新至戊戌冬叙兵曹正郎己亥陞奉常  
寺僉正未幾拜司憲府持平階朝奉大夫轉侍  
講院弼善秋拜掌令庚子春以司成兼掌令充  
謝恩俠書狀官赴京還橐唯書籍而已辛丑  
嶺南大饑尚州牧當遞公以司贍寺正應選除  
尚於南方最號煩劇加以荒政公殫心竭力  
治賑救民方嚮頓以司贍時監代冰冰融例降



秩徑遞俄以師儒選歷司藝司成於丙夏自司  
宰監正出補三陟屢加至通訓會患消渴解官  
歸驪州丙午復叙丁未由宗簿寺正轉奉常寺  
正庚戌秋陞通政大夫授永興府使累歲不登  
吏惰民困公至詢其弊瘼一切罷革果以峻直  
忤物逸去冬授忠武衛上護軍壬子為僉知中  
樞府事癸丑七月遘疾告人曰人臣偽稱病篤  
近於欺君吾在此有難以處此者吾當挈家歸  
驪江力耕自給怡閑養志以畢餘齡足矣十月  
初九日卒于正寢享年六十一其明年甲寅二

月二十五日葬于驪州高遠山之麓官洞里卯  
坐酉向之原公志氣坦率不修邊幅常以古人  
自期不肯趨時俯仰於人其在龍門與靜菴趙  
先生先祖同棲息情趣契合又嘗學於慕齋金  
先生安國聞儒先道義之論知自樹立而不櫻  
於外慕平生寡許可無杯酒微逐居處村陋不  
以為意友愛兄弟周恤族姓不計有無嘗語夫  
人曰吾以官事為心飲啄皆有命毋以家事溷  
我心也心嚮君上未嘗少弛其適公所植在  
人先或遇天災時變慨嘆不能寐病中聞大

內失火其痛愈於身嘗自奮曰士當行事磊落  
屈已媚俗非丈夫也三典州府不喜新立科條  
不擾獄市為臺諫務大體不以駁擊沽直名晚  
好呂東萊十七史及東國史脩然獨處齋舍手  
不釋卷討究得失曉然如日見其世也心懷止  
足不事表襮故人鮮知者唯朴斯文光佑亟稱  
其經史之學慕齋先生亦深許其慤而不阿云  
虞侯龍仁李思良觀察使伯持之裔有女為公  
配生五男三女長仁祐生員次天次仁祉生員  
次仁禧仁禮女長天次適生員南彥經季未行  
伯生員妥清道郡守金希穆女生二男二女仲  
生員娶忠義衛李以文女生二男一女男長天  
仁禧娶忠義衛呂淑女南氏生一女銘曰  
赫赫洪曹肇來自唐蟬聯厥世公襲其芳挺然  
生質直而且良頰波不逐孰曰非剛我究厥由  
師友堂堂泮水泱泱經訓皇皇節彼龍門心契  
修藏出而應世餘事歷敷不求勢榮唯取身臧  
遇疾思歸驪江舊莊竟莫遂志遺恨之長蘭茁  
庭階英英厲行爰暨玉潤學道知方不養厥本  
寧見條昌高達之麓官洞之岡刻誌幽宮永冀

其彰

秋巖居士鄭君墓碣銘并序

友人鄭君之雲字靜而其先自慶州移居于高陽之已浦曾祖夏通禮院引儀祖漢淑考仁弼皆隱不仕君自少挺質不凡嚶嚶然有願學之志會思齋金先生退居于縣之芭洞君往從之遊有味於性理之說以聖賢之言為必可信而不措於世俗之陋習在門多年先生亟稱許焉後又登慕齋先生之門以質其疑篤於孝義其居二親之喪哀毀過禮躬執饗不懈及思齋沒又為之心喪三年窮無室屋假寓於京城西門內妻妾辟纊以自給往往瓶粟不繼未嘗以是為戚也為人丰儀秀貌中心坦然好古樂善疾惡畏義顧以身在城中士大夫間同好者未免以類相從世之不悅者競指目訾謗時童蒙學新設為之者得祿而通仕路有欲薦君為是職者君謝不敢乃益務為韜名匿跡混寓居與君同坊而不相知既幸而相見則因與之讀啓蒙心經等書凡混舊所疑處得君以啓發者多君又嘗作天命圖說亦要混為之訂正焉第君為

學初不由階級而不屑於研精熟復之功是以  
見處儘到而疎處亦有之更歷世變或過於防  
慮至欲託晦於翹蘖之間若是者君蓋深自悔  
責而期相與策勵於桑榆之末不數年而滉以  
病東歸自是別多會少而君又病矣豐德郡守  
安鴻君婦弟而學於君辛酉春君往見安守因  
遊天磨山已而病遽劇還行卒於昇天府之江  
口享年五十三君無子有二女李鶴鳴采大訓  
其壻也而斂葬之事安守經理無遺憾矣君以  
都城非隱所卜地于高陽江上自稱稼翁以見  
其躬耕畢願之志竟以無資未遂其窮若是而  
終不屈志於升斗之得其視世之乞墻間而求  
饜足者何如哉如使君終始周旋於嚴師畏友  
之間以充其學則其所就又豈易量哉既葬君  
也朋友以君平日所自號者表其壠曰秋巒居  
士之墓鄭檢閱子中以安君之狀與朴應教和  
叔所為誌來請銘滉情不忍義不辭掩泣而為  
之銘銘曰  
若古為學誰無師友今也不然少師壯否厥或  
有之鮮不信負有師無負吾見於君若喪其喪

終身云云生稟之異有德之薰式揭其志式廓  
其聞窮詣者超遺功者礙我有斯好人所忿類  
大不俚口混混心痴晚歲相遇同我感慨圖書  
麗澤性命珠玉相期究業遽爾分席何知一別  
九原永隔契許淪墜明儕痛惜高陽先壠是君  
欣宅銘以詔來庶無樵牧

朝敬大夫行全義縣監吳君墓碣銘并序

吳君之先羅之高敞縣人也其顯於麗朝曰學  
麟官至翰林學士曰季孺官贊成事封半陽君

高祖諱六和奉翊大夫禮儀判書曾祖諱淹通  
訓大夫肅川府使祖通訓大夫羅州判官諱榮  
考通訓大夫宜寧縣監諱碩福妣善山金氏訓  
鍊院參軍致誠之女贈參判有章之孫也君諱  
彥毅字仁遠中嘉靖辛卯榜進士素為安左相  
弦所知安公在銓曹薦為長水道察訪會以道  
近慶州等處寇賊滋熾朝廷以武臣代君為  
本道察訪君去未幾又除為景陽道察訪戊午  
瓜滿入為司宰監直長己未陞繕工監主簿是  
歲十二月拜全義縣監縣本千室凋殘輪蹄走

集之地初君考宜寧公曾滋之君實隨侍於此  
邑情民瘼皆所詣委君感繼于先蹟盡心經理  
公私胥賴辛酉九月偶以事罷歸于咸安之勞  
谷村宜寧公晚歲自京來居之舊業也君生於  
弘治甲寅八月十一日卒于丙寅十二月十四  
日享年七十三以丁卯三月初六日葬于郡東  
山法彌匡廬山甲坐庚向之原君性孝謹事親  
無違志先肅川公廟墳皆在沃川田業甚饒累  
世出仕漸為羣族所分占宜寧公嘗兩宰近境  
猶不之問曰彼窮以是自活吾何忍收取至于  
君遵奉遺意遂置之惟以已遠居而在彼宗子  
於肅川親且盡歲常設位以祭之凡祭未嘗不  
沐浴致齋以盡誠意所居里索好武藝君乃勤  
於訓誨勸導甚力自是其俗一變後生皆恥弓  
馬習詩書君婦李氏有賢行我叔父戶曹參判  
松齋先生女也君少學於松齋之門由是來宜  
城為人醞藉明爽重信義善談諧人之交之久  
而益款密與我昆季五六人同遊處切磨義分  
如膠漆未嘗相舍中歲以後出處去住之殊始  
相分携自是別離之情交契之厚似付之尺素

音塵之聞而已至於今則哉昆季有者二人而  
君又至奄忽下世使澠把筆而銘君墓焉嗚呼  
吾何以為心哉吾何以為心哉君有二子長守  
貞娶忠義衛安瓊女生三男曰潛曰澗曰濼  
登丙寅文科權知成均館學諭三女二壻安守  
寬李大亨一幼次守盈中乙卯進士娶柳應賢  
女生四男五女男曰潛曰濼女壻金漑餘皆幼  
銘曰

君與我兄甲寅降挺我髻從君君撫我頂有儼  
松齋同門後先及我強仕君與忘年對榻聯床  
讀書誦詩何歡莫恃雨散雲飛去任遊宦如相  
避然晚節俱退南北邈綿魂夢悠悠札翰翩翩  
千里命駕屢約靡成君胡一疾遽隔幽明我臥  
漳濱雞絮難行愧古心怛傷今涕零情不可極  
義不可辯刻石空山千古無隳

成均進士琴君軸墓碣銘并序

鳳城之琴有仕於麗朝者曰儀位至侍中中書  
門下平章事君其後也曾祖思津縣監諱淮祖  
東萊縣令諱徽考成均進士諱元漢妣金氏珍  
山郡守徽孫之女君生於弘治丙辰幼有異質

習舉子業華聞驟播一時南士之選舉咸推君  
為首詞章雅而敏紳有思致然而愛閑多病殊  
不留意於得失歲辛卯始升諸司馬後尚無成  
則益厭其與後生輩為紛紛遂不復就舉家在  
榮川郡治之南自號南溪居常不事產業門巷  
蕭然任真推分晏如也為人短小英爽風流醜  
藉性孝友樂善好義有姑無子取君而子養之  
及姑死而門長有欲其財者於君多有不善意  
君處之超然悉以其物與之其人愧且感反加  
厚焉其待鄉黨故舊樂易平恕從容杯酒之間  
談笑諧謔雅歌投壺雖凡夫俗流未嘗與之設  
畦畛而納善消惡之意亦在其中人莫不愛慕  
欣欣焉嘗有人以其行義言於朝命復其戶  
君蹙然不安曰人自行其所當行者耳朝命  
及之其何以自處乎後又除為齊陵參奉君  
行將謝恩中道稱疾而返所以避高名也且  
當君之混俗浮沈豈有求知於世之心哉反夫  
君命之至又處之得宜而不失其素志如此可  
不謂賢乎世或有皎皎飾行專為求名者幸而  
得之則操慄捨悲而營營以死聞君之風亦可



以知愧矣。立酉十二月君病卒享年六十。君  
內弟金君順貞適為郡守力護其喪以其年十  
二月二十二日葬于郡東嶺雲山南麓。君先所  
葬七宣權氏之塋合窆焉。權氏生員字論之女  
君世嗣養婦弟鎰女其塔。靖陵參奉金農君  
內兄之子也。又養友塔李棠之子孝良以其兄  
孫女妻之。並有子女孽子女各一人。銘曰：  
貌古而清神悟而警。文如翻水跡是尚。綱不屑  
雲山不污鄉井名不求而來爵不得而繁。平時  
祇知為善之樂身後寧有無嗣之悲。莽莽山原  
數尺荒墳不刻貞珉千載誰聞。

敦寧府正尹公墓碣銘并序

公諱承弘字弘之姓尹氏坡平人始祖辛連佐  
麗祖有功四世而諱瓘平虜有大功名冠麗代  
自是十三世而有領議政諱弼商佐我光廟  
暨成廟入贊謨猷出征戎虜勲名鮮比議政  
生參議侃參議實三公由始祖至公凡二十世  
無世不官官皆顯東韓世曾無與坡尹肩者公  
年四十五始仕為繕二監監役本監歲遣官于  
鴨島刈草亂以供國用官需重而私索繁應

私則官虧官全則謗興而曹放役軍之名雖自  
號廉潔者皆不能免焉務雖細難其人尚矣公  
徃則公私並利人無間然提調官嘉之春秋兩  
度連差者凡五六歲島近居民視公如父母秋  
滿陞主簿轉監察為禮山縣監為政和而簡橫  
斂不加於民一物不取於官吏民皆懷之入陞  
長興軍令忠勳府都事陞軍資監會正轉廣興  
倉守出為長湍府使考未滿 朝廷以本府有  
獷賊非武臣難制遽授京職遷司宰監副正陞  
司道宗正敦寧府正戊辰四月終于正寢壽八十

六公持身簡在家儉處事詳居官謹一嘗為同  
僚所不悅飛語以罷自外未嘗罷免在 國典  
羊老資窮者例授堂上職人或有勸之為者輒  
曰官三品壽八十天幸已極更欲珥貂不為不  
知足者乎况豈敢以增秩事上瀆 天聽乎禁  
子弟勿以聞卒以正終母趙氏白川郡守忠老  
之女平壤大姓也公娶宗室富安正增之女生  
三子一女長曰釜戶曹參判完公卒次鉉刑曹  
參判次銓幽谷察訪女適別坐鄭惟慎戶參生  
三子一女長復性直長生一男一女次存性承

文院正字次安性儒士女適金泳生一子一女  
刑參生二男四女女長適士人朴璘餘皆幼察  
訪生二子別坐生五子長箸衍生一子次蕙衍  
蕙衍餘幼公仕雖晚祿食四十餘年歷職三品  
二子參卿列子塔皆有官一孫登第內外諸孫  
蘭玉盈庭壽考令終嗚呼斯豈徒然也哉是宜  
銘銘曰

坡君族盛冠東方勲名將相赫以光文肅麗朝  
拓北荒坡平出入如汾陽公其裔孫才且良不  
卑小官當在疆嗟彼鴨監利難防前後滔滔墨  
以攘公獨廉聲自此彰臨民更聞歌麥桑連官  
之長位亦揚壽踰八十猶逸康于公高門天所  
昌貳御按節雙燁煌國家爵老榮冠裳傷哉或  
冒忝儀章瀆恩增秩非所憾勸輒麾之不敢  
當方知源深流必長傳世福祿未遽央我作銘  
詩詔無疆亭亭砥礪江陰岡

通仕郎 英陵參奉金君墓碣銘并序

吾友吏曹參議金君季應撰次其伯氏故 英  
陵參奉君之行蹟微碣文於泯者有年矣泯老  
病多故未卽應季應懇責愈不怠泯固嘗知君

之為人矣於李應之囑其何說之辭謹按君諱  
鳳祥字伯應清道縣人高麗平章事英憲公諱  
之岱其遠祖也其後有懿龜山君漢貴以下四世  
皆顯仕至左參贊諱漸是生諱祐孫贈嘉善大  
夫羅州牧使牧使生諱靈雨僉知中樞府事僉  
知生諱俱諱肄習讀官是為君之考妣宜人安  
東金氏生員久序之女君以弘治丙辰七月日  
生以孤能自力為學才業夙成翹楚有聲譽壬  
午中司馬試在泮宮凡有較藝率居前列華聞  
益著而每舉輒不諧于有司抱利器負屈稱者  
久之戊戌丁內艱居喪哀毀盡禮辛丑以太學  
生薦為司宰監參奉癸卯移濬源殿是年與鄉  
選亦既講經而復見屈甲辰又遷于 英陵乙  
巳三月往展先隴子喬桐得疾歸遂卒享年五  
十五月葬于先隴之側寔相縣南午洞也君為  
人穎敏愷悌氣宇曠坦真實無矯偽好善疾惡  
出於天性為義若嗜飲其所操守不為勢利所  
回奪其忠嚶嚶然慕古而尚節嘗從金冲庵諸  
先輩遊得聞道義緒論慨然自奮從事於此學  
其探究服行皆有課程及己卯禍作擬欲携二

弟遊跡於忠烈之寶蓮山下耕讀以終身家貧  
親老竟不果馬君之二弟曰龜祥鸞祥與君皆  
孝友篤至母夫人早寡多疾患兄弟所以養志  
體供醫藥者苦心殫力多人所不及其侍側承  
順愉怡衣食膳旨必適必時藥物必親嘗其藥  
多唐產稀貴遑遑難備朋知見問者爭為之補  
助其鄉材或相率躬採於山又往山寺手剝松  
葉為松醪積久繼進期於見效當其疾劇日身  
共舂具禱于家廟其事親盡瘁皆此類也嘗以  
兄弟不分異之義誌于母夫人曰門衰祚薄如  
此若獲兄弟離居飢飽寒煖不與之同其何以  
盡天倫之義况吾家既無姊妹兄弟三人赤心  
相孚其於同居豈有難乎母夫人喜以尺布斗  
粟之謠加勸戒於是相約為同堂共爨之計日  
用百需莫不與之相均一家人不敢專一物以  
自私焉其正倫埋篤恩愛蓋已有古者張陳之  
遺意人皆稱之奈之何天所以降祐善人者多  
舛以君之才器抱志而早世君之季弟既顯而  
旋替有海島十九之謫及其蒙 恩還 朝也  
則仲氏之下世又已累歲矣棟莩相輝之樂曾

未多時而永失之其為悲感當如何也雖然凡  
君之有志與一家之遺法季應能追而後之惟  
謹君於是乎可以無憾於冥冥中矣君娶陽川  
人忠順衛金仲珍女無後繼室曰遂安金氏前  
部將彥光女也部將娶安東權氏長興令欽之  
女戊辰八月日生宜人宜人婦道無嫌稱之六  
親後於公九歲歿享年四十七祔葬于君塋焉  
男二人長曰虎臣次曰虎變長有三子曰鮎壽  
曰仁壽曰繼朴銘曰

頭顯金君英憲雲孫孝友天畀才行世聞誠以  
事親義取持門笏因泣生荆豈私分鴻羽青冥  
共期騰鶩胡奈數奇事多遭屯壽僅中身官止  
寢園季復遐謫飛急鵠原仲也踽踽遠官西羈魂  
理極必反終被王恩季始來歸幽明載欣迺  
追迺述慰歿收存宛如君在合堂同殮君志不  
墜君門次芬往者義憾慶垂來昆

嘉善大夫禮曹參判兼同知春秋館事  
五衛都總府副總管李公墓誌銘并序  
公諱灑字景明其先真寶縣人六世祖諱碩縣  
吏試司馬後贈密直使是生諱子修麗未登第

以平紅賊功封松安君仕至判典儀寺事高祖  
諱云侯軍器寺副正贈司僕寺正曾祖諱楨嘗  
為寧邊判官開拓藥山城有勞績終于善山府  
使以清慎吏幹著名贈嘉善大夫戶曹參判祖  
諱繼陽癸酉進士恪清有隱操始自安東卜居  
于禮安縣之溫溪里贈資憲大夫吏曹判書考  
諱埴強志力學中辛酉進士贈崇政大夫議政  
府左贊成妣贈貞敬夫人春川朴氏司正諱緇  
之女公生於弘治丙辰自幼姿狀羊秀迥出羣  
兒先君奇愛之早孤叔父松齋先生諱堦力七

訓誨期以遠到其文辭字畫人莫有與之先者  
乙酉中進士戊子釋褐選入承文院薦為藝文  
館檢閱壬辰由奉教陞成均館典籍癸巳歷侍  
講院司書司諫院正言工禮曹佐郎七月轉吏  
曹佐郎丙申陞正郎六月拜議政府檢詳丁酉  
舍人七月宣慰日本國使臣九月遷弘文館應  
教十月丁酉艱已亥服闋復舍人庚子歷典翰  
司諫濟用司僕寺正辛丑由司憲府執義入典  
翰陞直提學是歲下三道大饑朝廷擇遣名  
臣賑飢民公往慶尚道時公私猶有蓄積公為

之區畫得宜出入閭閻不憚勞勩列邑不擾而  
民甚賴復命進通政大夫承政院同副承旨  
癸卯為都承旨甲辰進嘉善大夫司憲府大司  
憲五月遷西樞歷司諫院大司諫禮曹參判後  
為大憲己巳西樞以聖節使赴京丙午授掌  
議院判決事丁未出為黃海道觀察使戊申入  
西樞兼五衛都總管以漢城右尹為忠  
清道觀察使己酉入西樞庚戌復右尹先是當  
公之再為大憲仁廟初即位悟寐良弼而李  
芑為右相物論諱然兩司駁遷之芑由是銜公

公在湖西朝廷治維新餘燼甚急縣有徒民  
崔賀孫者逃來欲棄機逞術而已得放竊取本  
邑品官鄉會文字將走京上變品官知之捕告  
于縣縣監李致報監司請訊治公但依所報移  
文而賀孫杖斃李洪胤之兄洪男遭家大難事  
有非所急而急者公以洪男文士所為如此對  
眾嗤之洪男聞之大憾焉司諫李無疆因其叔  
父冲南與芑姻婚寅緣攀附驟躋顯要為芑鷹  
犬凡芑仇怨無不攘臂擠陷勢焰熾灼與公同  
仕史局要公見過公謾應之屢過其門而不入



無彊欲中公以悅也兼快也憤洪男妻兄元虎  
變與無彊往來締交於是洪男使虎變構公於  
無彊無彊大喜偕兩司以劾公時大諫元繼儉  
卽虎變叔父大憲來世珩性傾危喜趨勢相與  
鼓煽初許公私漏還逆人土田憾獲憲府移文  
本道楮據無實狀次發賀孫事至有庇護逆賊  
與逆賊無異之言無彊猶恐其罪不至重又誣  
公與具壽聃相朋比下禁獄與李致同鞠甚慘  
或勸公誣服則可免公慨然曰非吾所犯偽服  
而求活吾豈為哉自草疏痛訴其冤欲上之推  
官不聽入已而李致就訊庭頌絕上乃命公  
流于甲山兩司請依律日至六七啓上猶不  
聽公危懼擔輿而行至楊州民家熟作藥無效  
遂卒是歲八月十四日也享年五十五公德性  
寬厚器量恢弘友于兄弟其處家熙熙然子弟  
婢僕有過未嘗形于真恚仲凡漪早卒公取猶  
子宰撫視教訓至于成立其與人居薰然可親  
親舊之急必極力而濟之平生無害人之心人  
望之知其為吉人君子矣彼賀孫者欲以一邑  
性命鬻大利其所以聽訊者欲得其情而聞於

朝耳豈料其遽斃於一訊哉昔唐之崔仁師治  
青州反獄多所平反日萬一誤縱願以一身易  
十囚之死公之用心亦若是其所處雖若小疎  
正所謂觀過知仁者矣且公平日不喜微逐雖  
與壽聃同年未嘗相往來第壽聃曾為大諫欲  
擊去芑不果是年芑言者受芑指喉論壽聃死  
無彊意謂壽聃所坐有觸上語惟此可以震激  
天怒遂指為其黨納之於奇禍之地其凶氣勃  
勃必欲塗粉人而後快於其心噫以公之厚德  
當聖朝而遭此輩以至於此豈非天哉雖然

曾未幾時國論有定乃治暴芑罪罷相憂悸  
而死無彊亦投畀有北而死斯則若可以少快  
人心者乎未也而播紳之間有語及公死者無  
不扼腕太息稱冤而不已至隆慶丁卯歲令  
上即位凡乙巳丁未以來士大夫誣讒悉皆滿  
滌而公冤始雪乃命給還爵秩恩及泉壤  
嗚呼彼朋奸醜跡一敗塗地衆賢芳塵欲瘞  
彌彰天道好還一殃一慶久而後乃定可勝嘆  
哉可勝言哉公配延安金氏假引儀復與之女  
生五男一女男長定次密審審直憲皆業儒必娶

忠贊衛申宗孫女侍公赴京卒于通州無後甯  
娶郡守李佺女生一男一女齋娶都事黃允中  
女再娶主簿琴應石女生三男實娶訓導琴梓  
女未幾夭憲娶學生李希春女生三男一女適別  
坐崔德秀生一男二女其年十二月十一日葬  
于禮安縣北燕谷東向之原不誌窆不表墓以  
冀其萬幸者迨十有八年而有今日之恩病  
勞滉且悲且感乃滂血而為之銘曰

嗟嗟我仲自超常倫曄然其表內和如春才美  
夙成播聞日新策名觀國雲路匪屯駁懸頭要

蹇蹇王臣厥度有容厥守彌珍無私樹黨不阿  
要津巨憲當國敢不預陳彼之銜忿鼓吻伺時  
其徒寔繁走魅奔魘陷人熾已惟其朶臆以無  
為有指壓成嶽九瀾茫茫雷霆震赫無路割心  
分甘鼎鑊日月回照幸蒙 恩謫何意皇天  
莫我延續野草淒迷精魂飄泊天監孔昭詎俾  
終慝乃拔眼丁黃能羽翼窟出爾反爾天誅庶訖  
惟我深冤滄瀉稽顙先王末造漸懷軫惻  
嗣聖遙迨解雨渙作氛消劔發 恩徹九泉昧  
施殃慶今果罔愆彼真何窮此衷奚作竊乎温

溪西有慈谷洩憤幽刻萬古真宅

嘉善大夫禮曹參判兼同知春秋館事

五衛都摠府副摠管李公墓碣銘并序

公諱澐字景明其先真寶縣人中移于安東又  
移于禮安六世祖諱碩以吏試司馬贈密直使  
其子曰諱子修登第事恭愍預平紅頭賊封松  
安君高祖諱云侯軍器寺副正贈司僕正曾祖  
諱禎善山府使贈戶曹參判祖諱繼陽進士贈  
吏曹判書考諱埴進士贈議政府左贊成妣贈  
貞敬夫人春川朴氏司正諱緇之女公生於弘

治丙辰少孤學於叔父參判諱堦乙酉中進士  
戊子登科由承文院選入藝文館五年陞成均  
館典籍四轉為吏曹佐郎陞正郎丙申薦為議  
政府檢詳丁酉陞舍人轉弘文館應教丁酉艱  
服闋復舍人庚子登曲翰司諫又四轉為直提  
學士寅下三道大饑朝廷分遣名臣賑飢民  
公受慶尚之命乃為之區畫措處極盡心力  
勸分移粟咸得其宜出入閭閻不憚勞勸列邑  
不擾而全活甚衆復命進階通政大夫為承  
政院同副承旨癸卯至都承旨甲辰陞嘉善拜

司憲府大司憲俄遞歷司諫院大司諫禮曹參  
判再為大憲乙巳以同知中樞充 聖節使赴  
京丙午由掌隸院判決事出按黃海道入同知  
中樞兼五衛都總府副總管轉漢城府右尹忠  
清道觀察使已而入中樞庚戌復右尹先是當  
仁廟初政李芑為右相兩司擊去之時公為  
憲長芑以是銜公公之在湖西也維新有逃還  
徒民崔賀孫者覬欲因告變得放饗利竊取其  
鄉人約會文字將走京鄉人捕告于縣縣監李  
致報監司請訊治依報移文而賀孫杖斃李洪  
胤之兄洪男聞公有因事唾已語大以為憾司  
諫李無疆為芑舊犬多構陷士類公屢過其門  
而不入無疆欲中公以悅芑兼快已憤洪男妻  
凡元虎變無疆死交也於是洪男嗾虎變構公  
於無疆無疆喜躍倡兩司劾公初許公以私漏  
維新人土田臧獲法司推覈患無實狀次發賀  
孫事至以庇護逆賊為名無疆猶恐其獄不成  
又誣公與具壽聃相為朋比獄事益急或勸公  
誣服則可免公慨然曰偽服以求活不如死也  
自草疏欲上之推官畏芑不聽入賴 上察其

寃時 命流公于甲山行至揚州氏家發病遂  
卒是歲八月十四日也享年五十五公德性寬  
厚儀觀丰秀才美夙成工隸書篤於反于教育  
凡子如已子其立朝行已務自守絕不為趨時  
附勢少嘗與金安老居止接隣且有涉瓜葛以  
是安老當國屢相汲引公終不受穿籠平生無  
害人自刺之心惟濟人之急則必極力而為之  
推此心以觀當日之事豈不以賀孫之計得行  
則維新蓋境人命遂再沈於湯鑊矣此公之  
所不忍其所以聽訊報者欲得其情而聞於

朝耳豈料其遽斃哉况無彊知壽聃所坐死語  
有觸 上遂指公為其黨以震激 天怒其因  
鋒所加必欲薙粉人而後已焉噫亦慘矣雖然  
不出數年國論始定芑以罪廢憂死無彊亦竟  
死於禦魅逮乎 今上龍飛大舉曠蕩之典凡  
存亡寃讎無不灑雪而公乃得給還職秩如初  
恩責泉壤焉嗚呼皇天之降報善惡雖舛於  
一時而卒定於萬世者如此幽明之間其可以  
今日之悲慶而少有洩於昔日之痛毒也哉公  
內子延安金氏假引儀復與之女生五男曰宓

娶忠贊衛申宗孫女侍公赴京道卒無後審娶  
郡守李佺女生一男一女辛酉進士省峴察訪  
喬娶都事黃允中女再娶主簿琴應石女生三  
男真娶訓導琴梓女早李憲娶學生李希春女  
生三男女適別坐崔德秀生一男二女其年十  
二月日葬于禮安縣北燕谷東向之原銘曰  
噫嘻我公之生也其得於天者何若是之厚而  
其遇於人者又何若是之亨前而盤後即方揚  
庭而荷矢寵子有如黃流在玉瓚之中也倏陰  
虹之子由日兮柰如玉樹值凶醜之衝也匪

照而遺志兮焉能銷斗牛之冤氛剗肝

血而告萬世兮其必有交憤快於斯文者矣

貞夫人金氏墓誌銘 并序

貞夫人金氏故嘉善大夫禮曹參判李公之  
配也籍延安遠祖高麗密直提學諱濤入元朝  
登 東還事恭愍自號 菑山入恭愍手書八  
大字以賜之高祖諱自知入 本朝官至典書  
為一代名臣曾祖諱俱始居榮川郡東遠巖巽  
祖諱世衡皆補蔭職考諱復興通禮院假引儀  
妣咸陽朴氏忠順衛華之女夫人生於弘治己

未十一月卒於隆慶戊辰十一月享年七十有  
男五人皆業文長安娶忠贊衛申宗孫女侍參  
判公朝燕卒於通州無後次審中辛酉進士娶  
郡守李佺女生一男一女次喬先娶都事黃允  
中女後娶主簿琴應石女生三男次真娶訓導  
琴梓女先夫人卒李憲娶學生李希春女生三  
男一女適別坐崔德秀生一男二女庚戌八月  
權臣有嫉參判公者構陷大罪謫居道卒後丁  
卯歲 朝廷雪其冤復其職因叙審為省峴道  
察訪夫人寡居十九年痛所天非命傷二男蚤  
逝積損成癆寢寐弗寧性素勤儉待人以誠不  
事表襮雖貴為命婦而手不釋紡績之事祭祀  
則蘋蘩之設必親執不委下人育諸孤教以義  
方期悉成立以隆慶三年己巳二月日葬于禮  
安縣北燕谷之原與參判公同塋云銘曰  
生前萬事榮禍發窮歿歸一原義畢三從

貞夫人金氏墓碣銘并序

貞夫人金氏之先延安人麗末有諱濤登元朝  
制科還仕至密直提學高祖諱自知開城留後  
文靖公為世名臣曾祖諱俱始來居榮川祖諱



世衡考諱復與假引儀妣咸陽朴氏忠順衛華  
之女金紫光祿大夫臣璉之後夫人生於弘治己  
未十一月日及笄歸于真城李公諱澐公發自  
儒素敷歷中外位躋亞卿夫人事之處約居顛  
咸得其宜內職甚辦勤儉之德終始如一及公  
遭構陷之禍夫人痛傷憂鬱積疴不寧者十有  
八年公被 聖恩雪寃復職男審為察訪而夫  
人又不幸遽卒戊辰十一月初六日也享年七  
十生五男一女皆業儒長曰必娶忠贊衛申宗  
孫女侍公朝京道卒次卽審娶郡守李健女生  
一男一女辛酉進士次爲娶都事黃允中女再  
娶主簿琴應石女生三男次真娶訓導琴擇女  
先夫人卒季憲娶學生李希春女生四男女適  
別坐崇德秀生一男二女其明年乙巳二月二  
十二日葬于禮安縣北燕谷之原參判公同兆  
銘曰  
赫世中隱慶鍾夫人內贊御家蘭玉振振何喜  
于天凶禍酷臻久乃有定 恩洗痛辛俄重不  
淑潤又歸真睽彼燕谷山木榛榛同瑩刻砥千  
古如新

聽松成先生墓碣銘并序

嘉靖四十有三年正月己亥聽松成先生病卒于坡州之牛溪享年七十二司諫院啓曰伏以前積城縣監成守琛屢以遺逸授職輒謝病不仕杜門求志力行古道窮約以終身茲實一國之善士當代之逸民請於其喪葬錫之恩典以表我聖朝崇重節義之意於是朝命給葬具以四月癸酉葬于州之向陽里先塋之側其嗣子渾以校理李君珥狀請述銘文於真城李滉滉不敢當而終不得辭焉謹按先生

字仲玉昌寧人六代祖汝亮佐我太祖位至領議政曾祖諱得識漢城府尹祖諱忠達縣令贈吏曹判書考諱世純大司憲謚思肅妣貞夫人金氏江華府使克恠之女先生之生以弘治六年二月甲寅也生于門閭而絕紈綺之習長于都城而外聲利之求其出人之資高世之見自然有古隱君子之風始隱于白岳下之巖廬有聽松之號終遊于牛溪上之別業名堂曰竹雨士大夫咸高仰之以為先生之與陶隱居可謂千載神交而王子猷疎誕殆不足比持愛賞

偶同耳先生長身季骨儀刑甚偉忠厚和粹喜  
怒不形言笑有時望之儼然即之穆如冲澹凝  
遠亭亭物表少與弟守琮嘗遊趙靜菴之門其  
為學由博而折之於小大學論語以及周程朱  
諸書手書程子涵養須用敬進學在致知等語  
揭之坐隅以自警其有意會使欣然自樂曰讀  
聖賢書方知義理之無窮優遊涵泳自有灑然  
處然人問之則吾未能有得於斯其教人必以  
質慤平白可踐行者未嘗敢作虛談誤後生也  
天性至孝甫踰弱冠而孤居喪極哀毀躬饗其

篤行倅顏丁二處之侍事母夫人養志養體以  
一部內則為則禮重祠廟致謹齋祭皆人所莫  
及以為全俗尚墓祭亦不可以鹵莽乃為之優  
置土田厩獲畫規立藉以為經遠之圖凡弟四  
人友愛甚至其輕財急義也凡弟友朋苟可與  
則與之奴婢若輟杯水貧不能嫁娶者挾助之  
不顧己貧外舅無子欲託後事於先生子先生  
勸外姑取同宗人為後姑不從又勸以舅孽子  
奉其祀焉先生通不踰閑介不絕俗神用渾厚  
不露圭角於事若無甚可否至斷以義理則有

稟字不可犯者行已大方若不甚異於人而收  
束檢制處確然自守味淡泊絕嗜慾常情所不  
堪而方且綽綽然有裕性雖高潔接人無貴賤  
小大與之懽洽油油然也愛用多病寒暑不敢  
出每春暖秋原日命駕出遊風詠而歸一室圖  
書燕處超然人但見其遊心事外若無意當世  
而其傷時憂國出於至性往往因書感事仰屋  
沈嘆固莫測其為何如也善行草書筆法雄健  
蒼古自成一家其得意處運筆如風雨得之者  
不啻如拱壁詩詞略不留意有時吟咏自得之  
餘者皆與悠然見山之趣默相會也初太學諸  
生欲疏其孝行于朝識者曰某兄弟豈可以  
一善之名早聞於世乃止嘉靖辛丑薦遺逸授  
厚陵參奉士子復薦超除內資主簿改禮山縣  
監督拜命不就或問之曰吾世臣也不宜聞  
命偃蹇若病不能仕則已定矣已而移免山又  
換積城會母夫人未寧遂歸而不復出矣自是  
年尊德邵休譽滿世而益自謙虛歲庚申明  
廟特簡先生名命除司紙尚領相震與之書  
力勸其出先生答曰昔文立不薦程瓊知其性

謙年老無復當世意故也公非知我者耶竟不起焉及遺疾沈綿日久而神更清了命訖更衣就枕而逝至隆慶初明廟又命褒贈贈中直大夫司憲府執義吾嘗觀自古高尚之士多徃而不返偏而尖中若先生之為人可徃而可返不偏而得中其不仕非無義也時適然矣而所樂者又在此爾夫焉有所倚然而先生既未嘗自言亦非夫人之所能與知也故或以謂先生之隱多病自謙退而已嗚呼斯言也豈足以盡先生之蘊也哉配坡平尹氏判官士元之女有賢行能急順事姑生男興渾用薦為參奉今又除掌苑女適直講閔思道孫男二曰文泳文溥外孫男三曰成已成章成憲女一適尹勉

銘曰

羲軒既邈世迷澆淳夔契揚庭沮溺隱淪士各有志誰屈誰伸徃在前朝多士生國感會風雲咸慶千一維此碩人白駒空谷坦獲幽貞其介如石松籟爽襟隴雲悅目時有翻覆雖其韞櫝濁流清流無與淵襲名薦于天除書狎至論垣不恭畫牛若戲責然而來脩然而返炯炯雲

月時見復隱婆娑偃息歲月婉晚高行我軒雨  
洗霜清妙墨我池鬼變雷驚寄謝君居其知我  
未永矢不諛洋洋樂泌不爽不惠超世出類我  
論太史誰傳隱逸庶無落莫用振頽俗

有明朝鮮國朝奉大夫行弘文館校理  
知製教兼經筵侍讀官春秋館記  
注官李公墓碣銘并序

校理李公廣州人也諱延慶字長吉其始祖曰  
集麗末登第有志節為辛毗所讎疾逃難嶺海  
毗誅乃出官判典校寺高祖諱仁孫右議政諡

忠僖曾祖諱克堪刑曹判書討廣城君祖諱世  
佐登甲科判中樞府事封廣陽君考諱守元忠  
清都事贈立曹參議妣淑夫人南陽房氏司  
勇毅文之女寔玄齡之後東來云成化甲辰生  
公公幼有英表識者知其為遠器弘治癸亥廣  
陽公楷羅讒口謫于極北諸子皆分竄獨公侍  
行備極艱險堅厲不少懈廣陽稱歎明年省還  
俄復謫嶺表公又侍行中道公亦被海島之竄  
于時燕山主昏虐特甚衣冠芟艾殆盡自廣陽  
公以及諸父皆見禍公崩慟柴立每聞急傳至

自此輒端繫以俟曰死不可顛倒失常也丙寅  
中宗即位始放還寓忠州祖考諸喪過三年  
猶未葬公仍服素苦心彈力卒克襄事丁卯中  
生員以冤死人子孫除宣陵參奉職守一遵  
禮法時稱宣陵有一法司未幾辭去益勵志  
讀書與趙公光祖等一時名流相友善講劄道  
義不屑意舉業甲戌奉母始居于忠州戊寅  
舉有道拜司紙移刑工曹佐郎己卯春登薦科  
拜司憲府持平遷弘文館校理知製教兼  
經筵侍讀官春秋館記注官在憲臺正直平允

為講職務以誠意感動上心亦專守章句之  
說一日夜對同僚有啓曰方今欲致太平須擢  
相當代第一人公進曰是謂光祖光祖誠賢矣  
然今之用人須踐歷多人望洽然後可授以大  
任光祖聞之馳見公泣謝之當是時中廟方  
有志復先王之治得光祖為之委任責成光  
祖感激遭逢與同志諸人協力一心上輔下教  
以庶幾云云而公之陳善納諫忠謹懇惻又如  
此羣議翕然以為至治可期然而諸人既未免  
以類相從而其激濁揚清之際舊臣之不容時

議者大憾必是年秋兩司請削奪靖國功臣之  
濫錄者因是沈貞南袁洪景舟等夜扣神武門  
上變告光祖與其黨將圖危社稷捕繫滿獄  
盡行竄逐而誅殺隨之袁又錄上續竄人姓名  
以公為之首御筆抹去公名曰延慶予知其  
為人其勿竄只遞職於是公歸于故里優遊山  
水澗澗釣自娛泊如也至嘉靖戊申冬偶感未  
疾十二月九日沐浴更衣終於正寢享年六十  
五明年二月二十日葬于州南佛頂癸坐巳向  
先塋之次公資高學邃識見超詣起居動作自  
中規度其奉養必誠謁參必謹喪致哀祭致敬  
篤於人倫推心周急友愛諸弟權欣誨諭窮晝  
夜不厭色和言溫胃襟灑然人樂親附而使人  
鹿麕心和念自爾消化其為學擺脫俗陋玩心高  
明以四書為入道之門嘗曰學者須洗去塵雜  
使心地清明然後庶可得入道蹊徑而免趨於  
小人禽獸之域夫又曰知行固相須然知為先  
務而養知又在於清心而寡欲耳惟其志尚之  
高學識之遠如此故能卓然自立於顛波之中  
終始不渝為己卯完人焉德義著聞四方承風



而嚮墓士人之出入其門而為善人知向方者  
不知其幾也己卯用薦舉取人名正意美彼時  
奸人厚誣而論罷之也 仁廟既命復之而醜  
正之徒棄 明宗幼冲之日旋又誣罷今上  
即位之明年戊辰乃申 仁宗之命而公職秩  
如初嗚呼一科而再罷再復有何加損於吾公  
哉而論者以是卜世道之升降焉則今日善類  
之相慶亦非為吾公一第之故又可見矣公先  
娶伊城守墀之女無後亡娶宜寧縣監李延源  
之女生一男早夭三女長適忠清道觀察使盧  
守慎次適承文院正字沈鍵次適生員康惟善  
俱學於公為聞人以弟之子青陽縣監好約為  
後觀察使無後正字生二子長喜壽中戊辰進  
士娶義禁府都事盧克慎女次昌壽娶權知成  
均館學論尹之瑞女生員生子女各一人子復  
誠女適忠義衛李用中縣監娶參奉金確女生  
二男四女長光嶽次士嶽女長適監役盧大海  
餘皆幼銘曰

顯允大姓維李廣城世傳公卿彪德炳靈揚類  
挺生優繼家聲遭世罔極蓋門禍丁萬死餘生

天日重明迺荷寵祿祠官見星儀去懋懋擇友  
窮經學以時進器以晚成奉母歸隱雪釣雲耕  
上有聖主羣賢彙征龍觀天飛鶴和陰鳴官  
應列宿自工而刑重錫薦科緇衣見誠冠峨獬  
豸步穩蓬瀛激揚論思盡我葵傾庶及同志臻  
治隆平何意羣慝毒萍心兵指忠為逆俱靡震  
霆獨賴宸記崑炎脫瓊來返舊棲雀羅門庭  
左圖右書前戒後銘風月君恩江湖義榮憂中  
者樂樂莫與京去來皆儻翻覆自更得鹿何喜  
失馬奚驚倚蘭在谷不言惟越心聞風者立觀儀  
者貞我求其故欲寡心清斯人斯善詎使沈冥  
刻珉詔後千古亭亭

寧越辛公墓碣銘

昔先王之制喪禮也極人情盡天理惟哀戚是  
主而復為之教曰毀不滅性其至於滅性者至  
謂之非孝蓋聖人之隆孝道也既如此重人命  
也又如此雖然人之血氣虛實不同而疾病之  
來或不由人則孝子之殞生者又豈可盡以滅  
性疑之耶亦觀其所處如何身寧越辛公諱  
連廷字通之母喪廬於墓側哀毀成疾其大人

親至廬所昇來救藥僅而得蘇其後又遭父喪  
疾復作未踰朔而身歿夫親喪固所自盡也公  
兩遭荼毒一於哀而已而前後之病或救或不  
救此豈人之所得為哉天也而揆其情事則有  
無涯之悲痛焉嗚呼公而非孝又當誰為孝耶  
公鼻祖諱毗高麗大司管尹尹生知門  
下贊成事裾贊成生典法判書謚文貞公唐系  
文貞生判書元佐判書生掌令們掌令生司醞  
直長帶犀直長生長城縣監寶重縣監生箕子  
殿參奉守參奉取典牲令琴公以間女以成化

癸卯生公於咸昌猪谷里公稟性戇直不苟隨  
俗不作伎害於人好善惡惡出於素誠其事親  
也養無違母久嬰沈疾公侍湯藥未嘗離側不  
解衣帶不應科目特為參奉公所感憐則公之  
篤於孝親自其平日已可見矣公配殷豐申氏  
高麗殷山伯仲全之後曾祖貴承文院著作祖  
應之掌隸院司議考瑗進士外祖慶州崔鎮承  
文院校理申氏生於成化甲辰性靜而慎淑直  
家睦族婦道甚得生一男曰壽童娶司書朴鵬  
麟女二女長適來世興季適黃士元皆儒士公

歿時年四十二嘉靖甲申二月二十二日也申  
氏寡居三十餘年以慈儉持家不墜素業撫養  
孤幼至于成立婚嫁以時推餘力以及於窮親  
其亦賢矣哉乙卯二月二十三日申氏年七十  
二而終是年十二月十二日葬于龍宮縣東於  
召山於是嗣子壽童以為公之葬于女皆幼未  
備禮且慮其地濕越七年辛酉十二月十五日  
乃奉遷與申氏同原而葬焉吾甥弘祚即公之  
同姓族姪以賢嗣之懇來請銘三反而不已因  
聞賢嗣亦謹於持喪混烏得而終辭銘曰

有挺幸公有淑其迓孝以捐生貞以遂節兩美  
雙瘞黃泉白璧永錫祚胤弗匱孝則漸茲珉石  
表厥先德我則銘之爾勸襄俗

宗親府典籤崔公墓碣銘 并序

公姓崔氏諱秀琮字挺寶朔寧望族其先在高  
麗世多聞人入我朝軒冕相繼高祖諱潤文  
戶曹典書曾祖諱士柔太宗朝壬午文科知  
承文院事直寶文閣贈議政府領議政祖諱恒  
世宗朝甲寅文科親試壯元歷事五朝三  
圖麟閣請難佐翼佐理功臣議政府領議政贈

謚文靖公文章德業大名於世考諱永灝成  
宗朝丁酉文科司饗院正年未三十而歿未克  
大施人皆慟惜妣慶州鄭氏吏曹判書佐翼功  
臣雞林君孝常之女以成化戊戌七月辛巳生  
公公早孤長于文靖公夫人徐氏即四佳居正  
之姊也教以義方遂至成立弘治辛酉以蔭補  
繕工監監役陞本監主簿轉司憲府監察歷儀  
賓中樞府都事外補加平沔川平海三郡皆有  
聲績尋拜內資司瞻寺僉正陞宗親府典籤嘉  
靖丁未正月十三日丙寅以疾終享年七十八  
先配禮曹判書昌寧大候成偶之女無後再娶  
儒士李世臣之女即全義著姓高麗大師李棹  
之後也生一男一女男曰興源女適士人李公  
潞興源娶叅判權應昌之女生一男三女男曰  
山立餘幼公潞生三男一女男曰安濟仁濟弘  
濟女適幼學李劼公再娶時年踰知命而有子  
有女內外諸孫蕃衍至此興源蔭補尚州判官  
越明年登戊辰文科移拜慶尚道都事皆以遠  
到期之天將益昌善人之後而世食其報也公  
性忠厚謙恭履官不怠不事外飾奉先誠孝終

始不懈和睦親族各得歡心為人如此可以承  
先緒而遺後慶矣李氏承順無違女行極備公  
疾之初剪髮祈禱公破之後哀毀滅性服闋纔  
一月繼逝己酉四月十七日丙辰也同葬于典  
龕公之墓交河衙洞艮坐坤向之原嗚呼痛哉  
都事有葭莩之分為先人欲著行績於墓碣求  
銘誠懇義不敢辭略叙家世踐歷係之以銘銘  
曰

寧城暨曹克紹先業持身敬謹世德允協全義  
肅媛懿範雍肅儷美匹林受報舊福雙劍同阡

兩河之交勒銘貞珉以永厥昭

贈通政大夫吏曹叅議行甲山教授李公

墓碣銘并序

公諱亨禮字以節姓李氏昔蘇定方之伐百濟  
也公之先祖諱茂實從之來因留不去而寓籍  
于延安延之有李氏自此始其後有曰係孫敘  
外舅甥於益齋先生位至工曹典書其孫諱伯  
謙官知甫州事是於公為曾祖 贈兵曹叅判  
祖諱未丁京畿水站判官 贈補祚功臣輔國  
崇祿大夫議政府左贊成延城府院君考諱淑

璜城均館直講 贈承文院判校公生於成化  
戊辰卒以正德丁卯葬于軍威縣西松岷山卯  
坐酉向之原公配南陽洪氏高麗太師唐城君  
悅之後君卽唐所遣才士八人之一也高祖諱  
彥博門下侍中南陽府院君曾祖諱師瑗戶曹  
典書祖諱季康廣興使考諱自亨司醞署直長  
直長娶陽川許氏女生夫人正德癸酉夫人終  
祔葬于公墓之左至嘉靖辛酉以公孫友剛陞  
漢城府右尹推 恩贈公通政大夫使曹參議  
夫人淑夫人公少學儒書攻舉子業累預鄉  
薦竟不中晚為教甲山而止耳其立身行己之  
跡不少槩見于世然其見稱於人者有曰稟性  
峻潔剛斷寡言云爾則其為人上不忝華曾之  
風而下足以貽高門之慶可知矣而夫人又以  
華潤蟬 之裔克女其美有以陰相其德焉則  
天之所以錫衍於其門宜如何也公有二男二  
女男長國樞進士次國柱伊川縣監女長適萬  
戶金秀英次郡守柳公綽進士娶安東權氏生  
一男貞孫教授一女適察訪權審洵伊川先娶  
驪興閔氏生一男一女後娶比安朴氏生三男

一女男長即友閔今為慶向道觀察使次師閔  
察訪次希閔好閔尚閔皆幼女長適宋檢次權  
悟郡守一男二女男曰仲郢黃海道觀察使女  
長適宋奉金弘錫次李夢雲內外曾孫男女十  
七八人吁何其盛矣哉銘曰  
有碩延李厥緒遙遙肇來自華蕃衍根條桂組  
聯翩世德孔昭爰至公身莫非莫翹天迺中鏡  
以厚以蕃畀以女士亦令華族積慶源源乎門  
揭揭蘭玉振振盈庭耀耀連連之紆之龍命賁及泉  
高握節來展感被幽明匪貽美承匪善莫榮天  
休滋至既鞏頌頌松嶼蒼蒼抵謁亭亭凡厥有  
家親此刻銘



