

文心雕龍卷上



國家圖書館, NATIONAL CENTRAL LIBRARY, TAIWAN, R.O.C.

文心雕龍目錄

卷一

原道第一

徵聖第二

宗經第三

正緯第四

辯騷第五

卷二

明詩第六

樂府第七

詮賦第八

頌讚第九

祝盟第十

國家圖書館, NATIONAL CENTRAL LIBRARY, TAIWAN, R.O.C.



卷三

銘箴第十一

誄碑第十二

哀弔第十三

雜文第十四

諧謔第十五

卷四

史傳第十六

諸子第十七

論說第十八

詔策第十九

檄移第二十

卷五

封禪第二十一

章表第二十二

奏啓第二十三

議對第二十四

書記第二十五

卷六

神思第二十六

體性第二十七

風骨第二十八

通變第二十九

定勢第三十

卷七

情采第二十一

鎔裁第三十二

聲律第三十三 章句第三十四
麗辭第三十五

卷八

比興第三十六 夸飾第三十七
事類第三十八 練字第三十九
隱秀第四十

卷九

指瑕第四十一 養氣第四十二
附會第四十三 總術第四十四

時序第四十五

卷十

物色第四十六 才畧第四十七
知音第四十八 程哭第 四十九
序志第五十

文心雕龍目錄



國家圖書館, NATIONAL CENTRAL LIBRARY, TAIWAN, R.O.C.

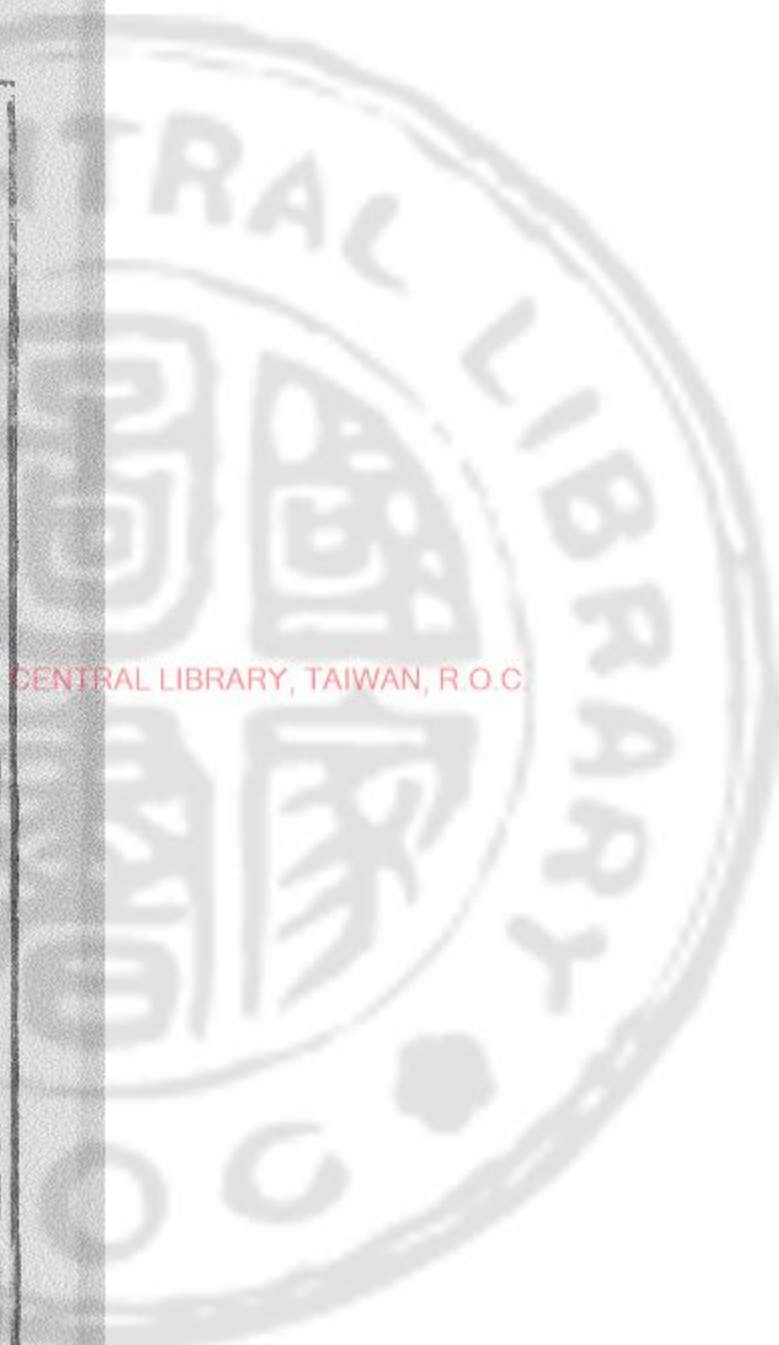
國立中央圖書館
中華民國

文心雕龍卷之一

梁通事舍人東莞劉勰彥和著

原道第一

文之為德也大矣與天地並生者何哉夫玄
黃色雜方圓體分日月疊璧以垂麗天之象
山川煥綺以鋪理地之形此蓋道之文也仰
觀吐曜俯察含章高卑定位故兩儀既生矣
惟人參之性靈所鍾是謂三才為五行之秀
人實天地之心生心而言立言立而文明



自然之道也。傍及萬品，動植皆文。龍鳳以藻繪呈瑞，虎豹以炳蔚凝姿。雲霞雕色，有踰畫工之妙；草木青華，無待錦匠之奇。夫豈外飾，蓋自然耳。至於林籟結響，調如箏瑟；泉石激韻，和若球鐺。故形立則章成矣，聲發則文生矣。夫以無識之物，鬱然有彩，有心之器，其無文歟？人文之元，肇自太極，幽讚神明，易象惟先。庖犧畫其始，仲尼翼其終。而乾坤兩位，獨制文言，言之文也。天地之心，裁若迺河圖孕。

乎八卦，洛書韞乎九疇，玉版金縷之寶冊，文綠牒之華誰其尸之，亦神理而已。自鳥迹代繩，文字始炳，炎皞遺事，紀在三墳，而年世渺邈，聲采靡追。唐虞文章，則煥乎始盛；元首載歌，既發吟詠之志；益稷陳謀，亦垂敷奏之風。夏后氏興業峻鴻績，九序惟歌，勲德彌綽。逮及商周，文勝其質，雅頌所被，英華日新。文王患憂，絲辯炳曜，符采複隱，精義堅深，重以公旦多材，禘其徽烈，剞詩緝頌，斧藻群言。至夫

子繼聖獨秀前哲，鎔鈞六經，必金聲而玉振，雕琢性情，組織辭令，木鐸啟而千里應，席珍流而萬世響，寫天地之輝光，曉生民之耳目矣。爰自風姓暨于孔氏，玄聖創典，素王述訓，莫不原道心，裁文章，研神理而設教，取象乎河洛，問數乎蓍龜，觀天文以極變，察人文以成化，然後能經緯區宇，彌綸彝憲，發輝事業，彪炳辭義，故知道泐聖以垂文，聖因文而明道，旁通而無涯，日用而不匱，易曰：鼓天下之

動存乎辭，辭之所以能鼓天下者，迺道之文也。

贊曰

道心惟微，神理設教，光采玄聖，炳耀仁孝，龍圖獻體，龜書呈貌，天文斯觀，民胥以劬。

徵聖第二

夫作者曰聖，述者曰明，陶鑄性情，功在上哲，夫子文章可得而聞，則聖人之情見乎文，辭矣。先王聖化布在方冊，夫子風采溢于格言。

是以遠稱唐世則煥乎為盛近衰周代則郁
哉可從此政化貴文之徵也鄭伯入陳以立
辭為功宋置折俎以多方舉禮此事蹟貴文
之徵也襄美子產則云言以足志文以足言
泛論君子則云情欲信辭欲巧此修身貴文
之徵也然則志足而言文情信而辭巧迺含
章之玉牒秉文之金科矣夫鑒周日月妙極
機神文成規矩思合符契或簡言以達旨或
博文以該情或明理以立體或隱義以藏用

故春秋一字以褒貶喪服舉輕以包重此簡
言以達旨也邠詩聯章以積句儒行縟說以
繁辭此博文以該情也書契斷決以象夫文
章昭哲以象離此明理以立體也四象精義
以曲隱五例微辭以婉晦此隱義以藏用也
故知繁略殊形隱顯異術抑引隨時變通會
適徵之周孔則文有師矣是以政論文必徵
於聖必宗於經易稱辨物正言斷辭則備書
去辭尚體要弗惟好異故知正言所以立辭

體要所以成辭辭成無好異之尤辯立有斷
辭之義雖精義曲隱無傷其正言微辭婉晦
不害其體要體要與微辭偕通正言共精義
並用聖人之文章亦可見也顏闔以為仲尼
飾羽而畫徒事華辭雖欲此言聖弗可得已
然則聖文之雅麗固銜華而佩實者也天道
難聞猶或鑽仰文章可見胡寧勿思若微聖
立言則文其庶矣

贊曰

妙極生知睿哲惟宰精理為文秀氣成采鑒
懸日月辭富山海百齡影徂千載心在

宗經第三

三極彛訓其書言經經也者恒久之至道不
刊之鴻教也故象天地效鬼神參物序制人
紀洞性靈之奧區極文章之骨髓者也皇世
三墳帝代五典重以八索申以九丘歲歷綿
暖條流紛採自夫子刊述而大寶咸耀於是
易張十翼書標七觀詩列四始禮正五經春

秋五例義既極乎性情辭亦匠於文理故能
開學養正昭明有融然而道心惟微聖謀卓
絕墻宇重峻而吐納自深譬萬鈞之洪鍾無
錚錚之細響矣易惟談天人神致用故繫稱
旨遠辭文言中事隱韋編三絕固哲人之驪
淵也書實記言然覽文如詭而尋理即暢故
子夏歎書昭昭若日月之明離離如星辰之
行言昭灼也詩主言志義訓同書摛風裁興
藻辭譎喻溫柔在誦敢附深衷而詰訓茫昧

通乎爾雅則文意曉然矣禮記立體弘用據
事削範章條纖曲觀辭立曉而訪義方隱春
秋則一字見義五石六鷁以詳畧成文雉門
兩觀以先後顯旨其婉章志晦諒以邃矣此
聖人之殊致表裏之異體者也至根柢槃深
枝葉峻茂辭約而旨豐事近而喻遠是以往
者雖舊餘味日新後進追取而非曉前脩文
用而未先可謂太山徧雨河潤千里者也故
論說辭序則易統其首詔策章奏則書發其

源賦頌詩讚則詩立其本銘誄箴祝則禮總
其端紀傳銘檄則春秋為根並窮高以樹表
極遠以啟疆所以百家騰躍終入環內者也
若稟經以製式酌雅以富言是仰山而鑄銅
煮海而為鹽也故文能宗經體有六義一則
情深而不詭二則風清而不雜三則事信而
不誕四則義直而不回五則體約而不蕪六
則文麗而不淫揚子比雕玉以作器謂五經
之含文也夫文以行立行以文傳四教所先

符采相濟勸德樹聲莫不師聖而建言脩辭
鮮克宗經是以楚艷漢侈流弊不還正末歸
本不其懿歟

讚曰

三極彛道訓深稽古致化歸一
分教斯五性靈鎔匠文章與府淵
於鑠乎群言之祖

正緯第四

夫神道闡幽天命微顯馬龍出而大易興神
龜見而洪範耀故繫辭稱河出圖洛出書聖

人則之斯之謂也。但世憂文隱好生矯誕真
雖存矣偽亦憑焉。夫六經彪炳而緯候稠疊
孝論昭哲而鉤識歲蕤。按經驗緯其偽有四
蓋緯之成經其猶織綜絲麻不雜布帛乃成
今經正緯竒倍擗千里其偽一矣。經顯聖訓
也緯隱神教也。聖訓宜廣神教宜約而今緯
多於經神理更繁其偽二也。有命自天迺稱
符讖而八十一篇皆託於孔子則是堯造錄
圖昌制冊書其偽三矣。商周以前圖錄頗見

春秋之末群經方備先緯後經體乖織綜其
偽四矣。偽既信摘則義異自明經足訓矣。緯
何豫焉。原夫圖籙之見迺昊天休命事以瑞
聖義非配經故河不出圖夫子有歎如或可
造無勞喟然昔康王河圖陳於東序故知前
世符命歷代寶傳仲尼所撰序錄而已。於是
伎數之士附以詭術或說陰陽或序災異若
鳥鳴似語蟲葉成字篇條滋蔓必假孔氏通
儒討覈謂起哀平東序秘寶朱紫亂矣。至於

光武之世篤信斯術風化所靡學者比肩沛
獻集緯以通經曹褒撰識以定禮乖道謬典
亦已甚矣是以桓譚疾其虛偽尹敏戲其深
瑕張衡發其僻謬荀悅明其詭誕四賢博練
論之精美若乃羲農軒皞之源山瀆鍾律之
要白魚赤鳥之符黃金紫玉之瑞事曲豈奇偉
辭富膏腴無益經典而有助文章是以後來
辭人採摭英華平子恐其迷學奏令禁絕仲
豫情其雜真未許煨燔前代配經故詳論焉

讚曰

滎河溫洛是孕圖緯神寶藏用理隱文貴世
歷二漢朱紫騰沸芟夷譎詭揉其雕蔚

辯騷第五

自風雅寢聲莫或抽緒奇文鬱起其離騷
固以軒翥詩人之後奮飛辭家之前豈去聖
之未遠而楚人之多才乎昔漢武愛騷而淮
南作傳以為國風好色而不淫小雅怨謗而
不亂若離騷者可謂兼之蟬蛻穢濁之中浮

游塵埃之外矚然涅而不緇雖與日月爭光
可也班固以為露才揚已忿懟沉江羿澆二
媺與左氏不合崑崙懸圃非經義所載然其
文辭麗雅為詞賦之宗雖非明哲可謂妙才
王逸以為詩人提耳屈原婉順離騷之文依
經立義駟虬乘翳則時乘六龍崑崙流沙則
禹貢敷土名儒辨賦莫不擬其儀表所謂金
相玉質百世無匹者也及漢宣嗟歎以為皆
合經術揚雄諷味亦言體同詩雅四家舉以

方經而孟堅謂不合傳褻貶任聲抑揚過實
可謂鑒而弗精說而未覈者也將覈其論必
徵言焉故其陳堯舜之耿介稱湯禹之祗敬
典誥之體也譏桀紂之猖披傷羿澆之顛隕
規諷之旨也虬龍以喻君子雲蜺以譬讒邪
比興之義也每一顧而淹涕歎君門之九重
忠怨之辭也觀茲四事同于風雅者也至於託
雲龍說迂恠豐隆求宓妃鳩鳥媒娥女詭異
之辭也康回傾地夷羿蔽日木天九首土伯

三足譎恠之談也。依彭咸之遺則後子胥以自適狷狹之志也。士女雜座斃而不分指以為樂。娛酒不廢。沉湎日夜。舉以為懽。荒淫之意也。摘此四事異乎經典者。故論其典誥則如彼語其本誕則如此。固知楚辭者體憲於三代而風雅於戰國。乃雅頌之博徒而詞賦之英傑也。觀其骨鯁所樹肌膚所附。雖取鎔經意亦自鑄偉辭。故騷經九章朗麗以哀志。九歌九辯綺靡以傷情。遠遊天問瓌詭而惠

巧招魂招隱耀艷而深華。卜居標放言之致。漁父寄獨往之才。故能氣往轢古。辭來切今。驚采絕艷。難與並能矣。自九懷以下。遽躡其跡而屈宋逸步莫之能追。故其叙情怨則鬱伊而易感。述離居則愴快而難懷。論山水則循聲而得貌。言節候則披文而見時。是以枚賈追風以入麗馬。楊公波而得竒。其衣被詞人非一代也。故才高者苑其鴻裁。中巧者獵其艷辭。吟諷者銜其山川。童蒙者拾其香草。

若能馮軾以倚雅頌懸轡以馭楚篇酌竒而不失其真翫華而不墜其實則顧盼可以驅辭力欬唾可以窮文致亦不復乞靈於長卿假寵於子淵矣

讚曰

不有屈原豈見離騷驚才風逸壯志煙高山川無極情理實勞金相玉式絕益稱豪

文心雕龍卷之一

文心雕龍卷之二

明詩第六

大舜云詩言志歌永言聖謀所析義已明矣
是以在心為志發言為詩舒文載實其在茲
乎詩者持也持人情性三百之蔽義歸無邪
持之為訓有符焉爾人稟七情應物斯感感
物吟志莫非自然昔葛天氏樂舞云玄鳥在
曲黃帝雲門理不空綺至堯有大唐之歌舜
造南風之詩觀其二文辭達而已及大禹成

NATIONAL CENTRAL LIBRARY, TAIWAN, R.O.C.

功九序惟歌太康敗德五子咸怨順美匡惡
其來久矣自商暨周雅頌圓備四始彪炳六
義環深子夏監絢素之章子貢悟琢磨之句
故商賜二子可與言詩自王澤殄竭風人輟
采春秋觀志諷誦舊章酬酢以為賓榮吐納
而成身文逮楚國諷怨則離騷為刺秦皇滅
典亦造仙詩漢初四言五言孟首唱匡諫之義
繼軌周人孝武愛文捐梁列韻嚴馬之徒屬
辭無方至成帝品錄三百餘篇朝章國采亦

云周備而辭人遺翰莫見五言所以李陵班
婕妤見疑於後代也按召南行露始肇半章
孺子滄浪亦有全曲暇豫優歌遠見春秋邪
徑童謠近在成世閱時取證則五言久矣又
古詩佳麗或稱枚叔其孤竹一篇則傳毅之
詞比采而推兩漢之作乎觀其結體散文直
而不野婉轉附物怛悵切情實五言之冠冕
也至於張衡怨篇清曲可味仙詩緩歌雅有
新聲暨建安初五言騰踴文帝陳思縱轡以

騁節王徐應劉望路而爭驅並憐風月狎池
苑述恩榮叙酣宴慷慨以任氣磊落以使才
造懷指事不求纖密之巧驅辭逐貌唯取昭
哲之能此其所同也乃正始明道詩雜仙心
何晏之徒率多浮淺唯嵇旨清峻阮旨遙深
故能標焉若乃應璩首一獨立不懼辭譎義
貞亦魏之遺直也晉世群才稍入輕綺張潘左
陸比肩詩衢采縟於正始力柔於建安或折
文以為妙或流靡以自妍此其太略也江左

篇製溺乎玄風嗤笑徇務之志崇盛亡機之
談袁孫已下雖各有雕采而辭趣一揆莫與
爭雄所以景純仙篇挺拔而為俊矣宋初文
詠體有因革莊老告退而山水方滋儷采百
字之偶爭價一句之奇情必極貌以寫物辭
必窮力而追新此近世之所競也故鋪觀列
代而情變之數可監撮舉同異而綱領之要
可明矣若夫四言正體雅潤為本五言流調
清麗居宗華實異用唯才所安故平子得其

雅叔夜含其潤茂先凝其清景陽振其麗兼
善則子建仲宣偏美則太冲公幹然詩有恒
裁思無定位隨性適分鮮能通圓若妙識所
難其易也將至忽之為易其難也方來至於
三六雜言則自出篇什離合之發則明於圖
識回文所興則道原為始聯句共韻則栢梁
餘製巨細或殊情理同致總歸詩圃故不繁
云

贊曰

民生而志詠歌所含興發皇世風流二南神
理共契政序相參英華彌縟萬代永耽

樂府第七

樂府者聲依永律和聲也鈞天九奏既其上
帝葛天八闋爰乃呈時自咸英以降亦無得
而論矣至於塗山歌於候人始為南音有娥
謠乎飛燕始為北聲夏甲歎於東陽東音以
發殷鼂思于西河西音以興音聲推移亦不
一槩矣及夫庶婦謳吟土風詩官採言樂育

被律志感絲篁氣變金石是以師曠覘風於
盛衰季扎鑒微於興廢精之至也夫樂本心
術故響浹肌髓先王慎焉務塞淫濫敷訓胄
子必歌九德故能情感七始化動八風自雅
聲浸微溺音騰沸秦燔樂經漢初紹復制氏
紀其鏗鏘叔孫定其容與於是武德興乎高
祖四時薦於孝文雖摹韶夏而頗襲秦舊中
和之響聞其不還暨武帝崇禮始立樂府總
趙代之音撮齊楚之氣延年以曼聲協律朱

馬以騷體制歌桂華雜曲麗而不經赤鴈群
篇靡而非典河間薦雅而罕御故汲黯致譏
於天馬也至宣帝雅頌詩效鹿鳴邇及元成
稍廣淫樂正者乖俗其難也如此暨後郊廟
惟雜雅章辭雖典文而律非夔曠至于魏之
三祖氣爽才麗宰割辭調音靡非節平觀其兆
上衆引秋風列篇或述酣宴或傷羈成志不
出於滔蕩辭不離於哀思雖三調之正聲實
韶夏之鄭曲也逮於晉世則傳玄曉音創定

雅歌以詠祖宗張華新篇亦充庭萬然杜夔
調律音奏舒雅荀勗改懸鼗節哀急故阮咸
譏其離鼗後人驗其銅尺和樂精妙固表裏
而相資美故知詩為樂心鼗為樂體樂體在
鼗瞽師務調其器樂心在詩君子宜正其文
好樂無荒晉風所以稱遠伊其相詭鄭國所
以云亡故知李扎觀舞不直聽鼗而已若夫
豔歌婉孌怨志訣絕淫辭在曲正響焉生然
俗聽飛馳職競新異雅詠溫恭必欠伸魚睨

音辭切至則拊髀雀躍詩鼗俱鄭自此階矣
凡樂辭曰詩詩鼗曰歌鼗來被舞舞繁難節
故陳思稱李延年閑於增損古辭多者則宜
減之明貴約也觀高祖之詠大風孝武之歎
來逢歌童被鼗莫敢不恊子建士衡咸有佳
篇並無詔伶人故事謝絲管俗稱乖調蓋未
思也至于斬伎鼓吹漢世鏡挽雖戎喪殊事
而並總入樂府繆襲所致亦有可算焉昔子
政品文詩與歌別故略具樂篇以標區界

替曰

八音摛文樹辭為體謳吟垌野金石雲陛韶
響難追鄭轂易啟豈惟觀樂於焉識禮

詮賦第八

詩有六義其二曰賦賦者鋪也鋪采摛文體
物寫志也昔邵公稱公卿獻詩師箴賦傳云
登高能賦可為大夫詩序則同義傳說則異
體總其歸塗實相枝幹劉向云明不歌而頌
班固稱古詩之流也至如鄭莊之賦大隧士

為之賦狐裘結言擷韻詞自己作雖合賦體
明而未融及靈均唱騷始廣轂貌然賦也者
受命於詩人招宇於楚辭也於是荀况禮智
宋玉風鈞爰錫名號與詩畫境六義附庸蔚
成大國遂客至以首引極貌以窮文斯蓋別
詩之原始命賦之厥初也秦世不文頗有雜
賦漢初辭人順流而作陸賈扣其端賈誼振
其緒枚馬同其風王揚騁其勢臯翔已下品
物畢圖繁積於宣時校閱於成世進御之賦

千有餘首討其源流信興楚而盛漢矣夫京
殿苑獵述行序志並體國經野義尚光大既
履端於唱叙亦歸餘於總亂序以建言首引
情本辭以理篇迭致文契按那之卒章閔焉
稱亂故知殷人輯頌楚人理賦斯並鴻裁之
寰域雅文之樞轄也至於草區禽族庶品雜
類則觸興致情因變取會擬諸形容則言務
纖密象其物宜則理貴側附斯又小制之區
吟竒巧之機要也觀夫荀結隱語事數自環

發巧談實始淫服枚乘菟園舉要以會新
相如上林繁類以成艷賈誼鵬鳥致辨於情
理子淵洞簾窮變於聲貌孟堅兩都朋約以
雅贍張衡二京迅拔以宏富子雲甘泉構深
璋之風延壽靈光合飛動之勢凡此十家並
辭賦之流也及仲宣靡密發端必適偉長博
通時逢壯采太冲安仁策勛於鴻規士衡子
安底績於流制景純綺巧縉理有餘彦伯授
槩情韻不匱亦魏晉之賦首也原夫登高之

言蓋觀物與情情以物興故義以明雅物以情
觀故詞必巧麗麗詞雅義符采相勝如組織
之品朱紫畫繪之著玄黃文雖新而有質色
雖糝而有儀此立賦之大體也然逐末之儻
蔑棄其本雖讀千賦愈惑體要遂使繁華損
枝膏腴害骨無實風軌莫益勸戒此揚子所
以追悔雕蟲貽誚於霧縠者也

贊曰

賦自詩出分岐異派寫物圖貌蔚似雕畫析

滯必揚言庸無隘風歸麗則鑿前朝美稱

頌讚第九

四始之至頌居其極頌者容也所以美盛德
而述形容也昔帝堯之世咸墨為頌以歌九
韶自商已下文理允儉夫化偃一國謂之風
風正四方謂之雅容告神明謂之頌風雅序
人事善變正頌主告神義必純美魯以公旦
次編商人以前王追錄斯乃宗廟之正歌非
饗讌之常味也時邁一篇周公所製哲人之

頌規式存焉夫民各有心勿壅惟口晉興之
稱原田魯民之刺裘鞞直言不詠短辭以諷
丘明子高並謀為誦斯則野誦之變體浸被
乎人事矣及三閭摘頌情采芬芳比類寓意
又覃及細物矣至於秦政刻文爰頌其德漢
之惠景亦有述容汾世並作相繼於時矣若
夫子雲之表充國子孟堅之序戴侯仲武之美
顯宗史岑之述僖后或擬清廟或範垌那雖
深淺不同詳略各異其褒德顯容典章一也

至於班傳之北征西逝變為序引豈不褒過
而謬體哉馬融之廣城上林雅而似賦何弄
文而失質乎又崔瑗文學蔡邕樊梁並致美
於序而簡約乎篇執虞品藻頗為精覈至云
雜以風雅而不變旨趣徒張虛論有似黃白
之偽說矣及魏晉辨頌鮮有出轍陳思所綴
以皇子為標陸機積篇惟功臣最顯其褒貶
雜居固末代之訛體也原夫頌惟典雅辭必
清鏗敷寫似賦而不入華侈之區敬慎如銘

而異乎規戒之域揄揚以發藻汪洋以樹義
唯纖曲巧致與情而變其大體所底如斯而
已讚者明也昔虞舜之祀樂正重讚蓋唱發
之辭也及益讚于禹伊陟贊于巫咸並賜言
以明事嗟嘆以助辭也故漢置鴻臚以唱拜
為讚即古之遺語也至相如屬筆始讚荆軻
及史班固書託替褒貶約文以總錄頌體以
論辭又紀傳侈評亦同其名而仲冶流別謬
稱為述失之遠矣及景純注雅動植讚之義

無美惡亦猶頌之辭正其為美事生於
所以古本篇體行不廢必結言於四十之
句盤桓乎數韻之末以盡情昭灼以送
文此其體也發源雖遠而致用蓋寡大抵所
歸其頌家之細條乎

贊曰

容體底頌勳業垂諸錄影檮文聲理有爛年
積逾遠音徽如日降及品物炫辭作翫

祝盟第十

文心周前卷
天地定位，祀徧羣臣。六宗既禋，三望咸秩。甘
雨和風，是生黍稷。兆民所仰，美報興焉。犧盛
惟馨，本於明德。祝史陳信，資乎文辭。昔伊祈
始蜡，以祭八神。其辭云：土反其宅，水歸其壑。
昆蟲無作，草木歸其澤。則上皇祝文，爰在茲
矣。舜之祠田，云荷此長。報耕彼南畝，四海俱
有利。民之志，頗形於言矣。至於商履聖敬，日
躋玄牡，告天以萬方罪已。即郊禋之祠也。素
車禱旱，以六事責躬，則雩祭之文也。及周之

太祝掌六祀之辭，是以庶物咸生，陳於天地
之郊。旁作穆穆，唱於迎日之拜。夙興夜處，言
於附廟之祝。多福無疆，布於少牢之饋。宜社
類禡，莫不有文。所以寅虔於神祇，嚴恭於宗
廟也。春秋已下，黷祀諂祭。祀幣史辭，靡神不
至。至於張老成室，致善於歌哭之禱。蒯瞶臨
戰，獲祐於筋骨之請。雖造次顛沛，必於祝矣。
若夫楚辭招魂，可謂祝辭之組織也。漢之羣
祀，肅其旨禮。既總碩儒之儀，亦參方士之術。

所以祕祝移過異於成湯之心，侷子歐疾，同乎越巫之祝，體失之漸也。至如黃帝有祝邪之文，東方朔有罵鬼之書，於是後之譴呪，務於善罵，唯陳思誥，裁以正義矣。若乃禮之祭祀，事止告饗，而中代祭文，兼讚言行，祭而兼讚，蓋引神而作也。又漢代山陵哀策，流文周喪，盛姬內史執策，然則策本書贈，因哀而為文也。是以義同於誄，而文實告神，誄首而哀末，頌體而呪儀。太史所作之讚，因周之祝文。

也。凡羣言發華而降神，實務脩辭，立誠在於無媿。祈禱之式，必誠以敬，祭奠之措，宜恭且哀。此其大較也。班固之祀濛山，祈禱之誠敬也。潘岳之祭庾婦，奠祭之恭哀也。舉彙而求，昭然可鑒矣。盟者明也，駢毛白馬，珠盤玉敦，陳辭乎方明之下，祝告於神明者也。在昔三王，詛盟不及時，有要誓，結言而退。周衰，屢盟以及要契，始之以曹沫，終之以毛遂。及秦昭盟夷，設黃龍之詛。漢祖建侯，定山河之誓。然

義存則堯終道廢則渝始崇替在人况何預
焉若夫滅洪軟舜氣截雲峴劉琨鐵誓精貫
霏霜而無補於晉漢友為仇言故知信不由
衷盟無益也夫盟之大體必序危機獎忠孝
共存亡戮心力祈幽靈以取鑒指九天以為
正感激以立誠切至以敷辭此其所同也然
非辭之難處辭為難後之君子宜在殷鑒忠
信可矣無恃神焉

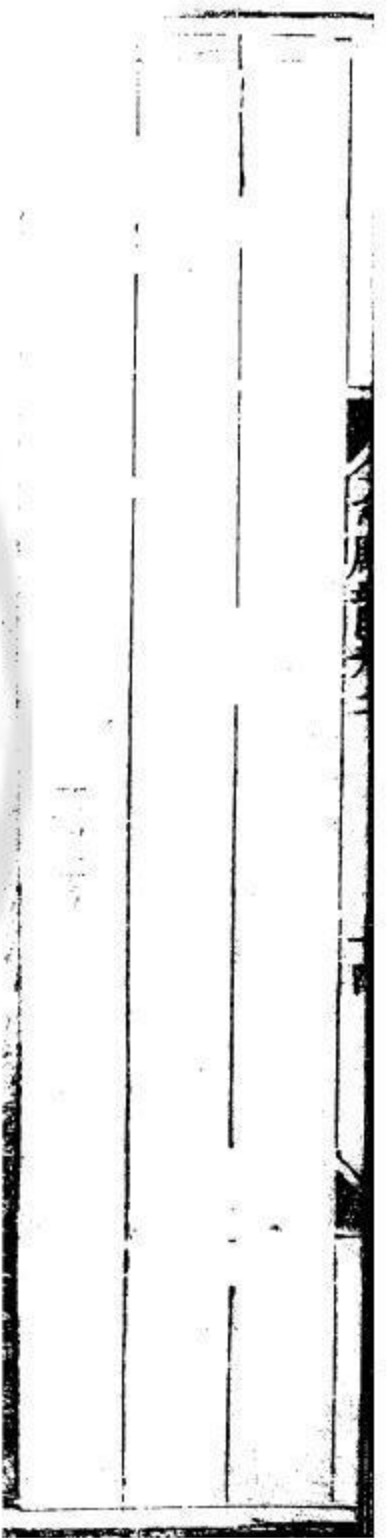
贊曰

悲祀欽明祝史惟談立誠在肅脩辭必甘季
代彌飾絢言矢藍神之來格所貴無慙

文心雕龍卷之二終



國家圖書館, NATIONAL CENTRAL LIBRARY, TAIWAN, R.O.C.



文心雕龍卷之三

銘箴第十一

昔帝軒刻輿几以彌違大禹勒筍簏而招諫
成湯盤盂著日新之規武王戶席題必戒之
訓周公慎言於金人仲尼革容於欽器則先
聖鑒戒其來久矣故銘者銘也觀器必也正
名審用貴乎盛德蓋臧武仲之論銘也曰天
子令德諸侯計功大夫稱代夏鑄九牧之金
鼎周勒肅慎之楛矢令德之事也呂望銘功

於昆吾仲山鏤績於庸器計功之義也魏顆紀勲於景銘孔惺表勤於衛鼎稱代之類也若乃飛廉有石廓之錫靈公有蒿里之謚銘發幽石吁可恠矣趙靈勒跡於番禺秦昭刻傳於華山夸誕示後吁可茂也詳觀衆例銘義見矣至於始皇勒岳政暴而文澤亦有踈通之美焉若班固燕然之勒張昶華陰之碣序亦盛矣蔡邕銘惡獨冠古今僑公之箴吐納典謨朱穆之鼎全成碑文溺所長也至如

敬通雜器準雉戒銘而事非其物繁略違中崔駰品物讚多戒少李尤積篇義儉辭碎著龜神物而居博奕之中衡斛嘉量而在臼杵之末曾名品之未暇何事理之能閑哉魏文九寶器利辭鈍唯張采劔閣其才清采迅足駸駸後發前至勒銘岷漢得其宜矣箴者所以攻疾防患喻箴石也斯文興盛於三代夏商二箴餘句頗存及周之辛甲百官箴一篇體義備焉迄至春秋微而未絕故魏絳諷君

於后羿楚子訓民於在勤戰伐已米棄德務
功銘辭代興箴文委絕至揚雄稽古始範虞
箴卿尹州牧二十五篇及崔胡補綴總稱百
官指事配位肇鑑可徵信所謂追清風於前
古攀辛甲於後代者也至於潘勗符節要而
失淺溫嶠傳臣博而患繁王濟國子引廣事
潘尼乘輿義正體蕪凡斯繼作鮮有克衷至
於王朗雜箴乃實中獲得其戒慎而失其所
施觀其約文舉要憲章戒銘而水火并竈繁

辭不已志有偏也夫箴誦於官銘題於器名
目雖異而警戒實同箴全禦過故文質確切
銘兼褒讚故體貴弘潤其取事也必覆以辨
其摛文也必簡而深此其大要也然矢言之
道蓋闕庸器之制久淪所以箴銘異用罕施
代惟乘文君子宜酌其遠大焉

讚曰

銘實表器箴惟德軌有佩于言無鑒于水秉
茲貞勵敬言乎履義典則弘文約為美

詩碑第十二

周世盛德有銘誄之文大夫之材臨喪能誄
誄者累也累其德行旌之不朽也夏商已前
其詳靡聞周雖有誄未被於士又賤不誄貴
幼不誄長在萬乘則稱天以誄之讀誄定謚
其節文大矣自魯莊戰乘丘始及於士逮尼
父卒哀公作誄觀其勲遺之切嗚呼之歎雖
非駮作古式存焉至柳妻之誄惠子則辭哀
而韻長矣暨乎漢世承流而作揚雄之誄元

后文實煩穢沙麓撮其要而摯疑成篇安有
累德述尊而濶畧四句乎杜篤之誄有譽前
代吳誄雖工而他篇頗踈豈以見稱光武而
改矐千金哉傳教所制文體倫序孝山崔瑗
辨絜相參觀序如傳辭靡律調固誄之才也
潘岳構意專師孝山巧於序悲易入新切所
以隔代相望能徵厥聲者也至如崔駰誄趙
劉陶誄黃並得憲章工在簡要陳思叨名而
體實繁緩文皇誄末旨言自陳其乖甚矣若

夫殷臣誄湯追褒玄鳥之祥周史歌文上闡
后稷之烈誄述祖宗蓋詩人之則也至於序
述哀情則觸類而長傳毅之誄北海云白日
幽光零霧杳冥始序致感遂為後式景而效
者彌取於功矣詳夫誄之為制蓋選言錄行
傳體而頌文榮始而哀終論其人也曠乎若
可覲道其哀也悽焉如可傷此其旨也碑者
埤也上古帝皇始彌封禪樹石埤岳故曰碑
也周穆紀跡于弇山之石亦石碑之意也又

本廟有碑樹之
庸器漸闕故後代用碑以石代金同乎不朽
自廟祖墳猶封也自後漢以來碑碣雲起
才鋒所斲莫高秦邕觀楊賜之碑骨鯁訓典
陳郭二文句無擇言周乎衆碑莫非清允其
叙事也該而要其綴采也雅而澤清詞轉而
不窮巧義出而卓立察其為才自然而至孔
融所創有慕伯喈張陳兩文辨給足采亦其
亞也及孫綽為文志在碑誄温王郤庾辭多

枝雜桓彛一篇最為辨裁夫屬碑之體資乎
史才其序則傳其文則銘標序盛德必見清
風之華昭紀鴻懿必見峻偉之烈此碑之制
也夫碑實銘器銘實碑文因器立名事光於
誄是以勒石讚勲者入銘之域樹碑述已者
同誄之區焉

贊曰

馮實追虛碑誄以立銘德慕行文采允集觀
以面聽辭如石墨鑄華頽影豈忒

哀弔第十三

賦憲之謚短折曰哀哀者依也悲實依心故
曰哀也以辭遣哀蓋下淚之悼故不在黃髮
必施天昏昔三良殉秦有夫莫贖事均天橫黃
鳥賦哀抑亦詩人之哀辭乎暨漢武封禪而
霍光暴亡帝傷而作詩亦哀辭之類矣及後
漢汝陽王亡崔瑗哀辭始變前戒然履突鬼
門恠而不辭駕龍乘雲仙而不哀又卒章五
言頗似歌謠亦彷彿乎漢武也至於蘇慎張

升並述哀文雖發其情華而未極心實建安
哀辭惟偉長羨善行女篇一時有惻怛及潘
岳繼作實踵其美觀其慮善辭變情洞悲苦
叙事如傳結言摹詩促節四言鮮有緩句故
能義直而文婉體舊而趣新金鹿澤蘭莫之
或繼也原夫哀辭大體情主於痛傷而辭窮
乎愛惜幼未成德故譽止於察惠弱不勝務
故悼加乎膚色隱心而結文則事愜觀文而
屬心則體奢奢體為辭則雖麗不衰必使情

往會悲文來引泣乃其貴耳弔者至也詩云
神之弔矣言神至也君子令終定謚事極理
哀故賓之慰主以至到為言也壓溺乖道所
以不弔又宋水鄭火行人奉辭國災民亡故
同弔也及晉築虎臺齊襲燕城使蘇秦翮賀
為弔虐民構敵亦亡之道凡斯之例弔之所
設也或驕貴而殞身猶忿以乖道或有志而
無時或美才而兼累追而慰之並名為弔自
賈誼浮湘發憤弔屈體同而事數辭清而理

哀蓋出骨之作也。及相如之弔二世，全為賦體。桓譚以為其言惻愴，讀者歎息。及平章要切斷而能悲也。楊雄弔屈原，思積切寡，意深文畧。故辭韻沉隄，班彪蔡邕並敏於致語。然影附賈氏，難為並驅耳。胡阮之弔夷齊，褻而無聞。仲宣所制，譏呵實工。然則胡阮嘉其清王子，傷其隘，各志也。禰衡之弔平子，綽麗而輕清。陸機之弔魏武，序巧而文繁。降斯以下，未有可稱者矣。夫弔雖古義，而華辭未造，華過

韻緩則化而為賦，固宜正義以繩理，昭德而塞違，割析褒貶，哀而有正，則無奪倫矣。

讚曰

辭定所表，在彼弱弄苗而不秀。自古斯慟，雖有通才，迷方告控，千載可傷。寓言以送。

雜文第十四

智述之子博雅之人，藻溢於辭，辭盈乎氣。苑囿文情，故日新殊致。宋玉含才，頗亦負俗。始造對問，以申其志。放懷寥廓，氣實使之。及枚

乘搗艷首製七發腴綺雲構本麗風駭蓋七
竅所發發乎嗜欲始邪末正所以戒膏粱之
子也揚雄覃思文濶業深綜述碎文瓌語摩
為連珠其辭雖小而明濶矣凡此三者文章
之枝派暇豫之末造也自對問以後東方朔
效而廣之名為客難託古慰志踈而有辨揚
雄解嘲雜以諧謔迴環自釋頗亦為工班固
賓戲含懿采之華崔駰達旨吐典言之裁張
衡應問密而兼雅崔寔客譏整而似質蔡邕

經言龍與而文炳景純客傲情見石采蔚雖
送相祖述然屬篇之高者也至於陳思客問
辭高而理踈庾勣客答意榮而文粹斯類甚
衆無所取裁美厚茲文之後地發憤以表志
身挫憑乎道勝時也寄於情者莫不淵岳其
心麟鳳其采此古本之大要也自七發以下
作者繼踵觀枚氏首唱信獨拔而偉麗美及
傅毅七激會清要之工崔駰七依入博雅之
巧張衡七辨結采綿靡崔瑗七厲植義純正

陳思七啟取美於宏壯仲宣七釋致辨於事
理自桓麟七說以下左思七諷以上技附影
綫十有餘家或文麗而義賤或理粹而辭駁
觀其大抵所歸莫不高談宮館壯語畋獵窮
瓌竒之服饌極蠱媚之聲色甘意搖骨體艷
詞洞魂識雖始之以淫侈而終之以居正然
諷以勸百勢不自及子雲所謂先騁鄭衛之
聲曲終而奏雅者也唯七屬叙賢歸以儒道
雖文非拔群而意實卓爾矣自連珠以下擬

者間出杜篤曹逵之曹劉珍潘勗之輩欲穿
明珠多貫魚目可謂壽陵匍匐非復邯鄲之
步里配捧心不關西施之類矣唯士衡運思
理新文敏而裁章置句廣於舊篇豈慕珠仲
四寸之璫乎夫文小易周思閑可贍足使義
明而辭淨事圓而音澤磊磊自轉可稱珠耳
詳夫漢來雜文名號多品或典詰摯言問或覽
畧篇章或曲操弄引或吟諷謠詠總括其名
並歸雜文之區甄別其義各入討論之域類

聚有貫故不曲迷

讚曰

偉矣前修學堅多飽負文餘力飛靡弄巧技
辨攢映嘒若參昴慕嚙之心於焉祇攬

諧譏第十五

芮良夫之詩云自有肺腸俾民卒狂夫心險
如山口壅若川怨怒之情不一歡譁之言無
方昔華元棄甲城者發睥目之謳臧訖喪師
國人造侏儒之歌並嗤戲形貌內怨為俳也

又螿解鄙諺貍首淫淫苟可箴戒載于禮典
故知諧辭譏言亦無棄矣諧之言皆也辭淺
會俗皆悅笑也昔齊宣酣樂而悖于說甘酒
楚襄讌集而宋玉賦好色意在微諷有定稱
者及優孟之諷漆城優旃之諫焚馬並譎辭
師說抑止昏暴是以子長編史列傳滑稽以
其辭雖傾回意歸義正也但本體不雜其流
易弊於是東方枚臯鋪糟啜醢無所匡正而
詆媢媒弄故其自稱為賦迺亦能也見視如

倡亦有悔矣。至魏大因俳說以著茂書薛綜
憑宴會而發嘲調。雖拊推席而無益時用矣。
然而懿文之士未免枉轡。潘岳醜婦之屬。束
皙賣餅之類。尤相效之。蓋以百數。魏晉滑稽
盛相驅扇。遂乃應瑒之鼻方於盜削卵。張華
之形比乎握春杵。曾是莠言有虧德音。豈非
溺者之妄茂。胥靡之狂歌。讒者隱也。遯辭
以隱意。譎譬以指事也。昔還揚求拯於楚師。
喻咎井而稱麥麴。叔儀乞糧於魯人。歌佩玉

而呼庚癸。伍舉刺荆王以大鳥。齊客譏薛公
以海魚。莊姬託辭於龍尾。臧文謬書於羊裘。
隱語之用。被于紀傳。大者興治濟身。其次弼
違曉惑。蓋意生於權譎。而事出於機急。與夫
諧辭可相表裏者也。漢世隱書十有八篇。歛
固編文錄之歌末。楚莊齊威性好隱語。至東
方曼倩尤巧辭。述但謬辭。詆戲無益。規補自
魏代已來。頗非俳優。而君子隱化為謎語。謎
也者。迺互其辭。使昏迷也。或體目文字。或圖

象品物纖巧以弄忠淺察以銜辭義欲婉而
正辭欲隱而顯苟卿蠶賦以兆其體至魏文
陳思約而密之高貴鄉公博舉品物雖有小
巧用乖遠大夫觀古之為隱理周要務豈為
童稚之戲譚博髀而抃笑哉然文辭之有諧
隱譬九流之有小說蓋稗官所采以廣視聽
若效而不已則髡祖而入室旃蓋之石交乎

贊曰

古之朝隱振危釋憊雖有絲麻無棄管蒯會
義適時頗益諷誡空戲滑稽德音大壞

文心雕龍卷之三終



國家圖書館, NATIONAL CENTRAL LIBRARY, TAIWAN, R.O.C.



文心雕龍卷之四

史傳第十六

開闢草昧，歲紀綿邈。居今識古，具載籍乎軒
轅之世。史有蒼頡，主文之職。其來久矣。曲禮
曰：史載筆，左右使之記。已者，左史記事者，右
史記言者。言經則尚書，事經則春秋。唐虞流
于典謨，商夏被于誥誓。洎周命惟新，姬公定
法，紂三正以班曆，貫四時以聯事。諸侯建邦，
各有國史。彰善癉惡，樹之風聲。自平王微弱，

政不及雅。憲章散紊，彝倫攸斁。夫子閔王道之缺，傷斯文之墜，靜居以歎，鳳臨衢而泣麟。於是就大師以正雅頌，因魯史以修春秋。舉得失以表黜陟，徵存亡以標勸戒。褒見一字，貴踰軒冕；貶在片言，誅深斧鉞。然睿旨存亡幽隱，經文婉約，丘明同時實得微言，乃原始要終，創為傳體。傳者轉也，轉受經旨以授其後。實聖文之羽翮，記籍之冠冕也。至後橫之世，史職猶存。秦并七王而戰國有策，蓋錄而

弗叙，故節簡而為名也。漢滅嬴項，武功積年。陸賈稽古作楚漢春秋，爰及太史談世，惟執簡子長繼至。甄序帝勳，比堯稱典，則位雜中賢法孔題經，則文非元聖。故取式呂覽通號曰紀，紀綱之號亦宏稱。故本紀以述皇王，列傳以總侯伯。八書以鋪政體，十表以譜年爵。雖殊古式而得事序焉。爾其實錄無隱之旨，博雅弘辨之才，愛竒反經之尤，條例踳落之失，叔皮論之詳矣。及班固述漢，因循前業，觀

司馬遷之辭思實過半其十志該富讚序弘
麗儒雅彬彬信有遺味至於宗經矩聖之典
端緒豐贍之功遺親攘美之罪徵賄鬻筆之
愆公理辨之究矣觀夫左氏綴事附經間出
於文為約而氏族難明及史遷各傳人始區
詳而易覽述者宗焉及孝惠委機呂后攝政
班史立紀違經實何則庖犧以來未聞女帝
者也漢運所值難為後法札雞無晨武王首
誓婦無與國齊桓者盟宣后亂秦呂氏危漢

豈唯政事難假亦名號宜慎矣張衡同史而
或同遷固元年二后欲為左紀謬亦甚矣尋
子弘雖偽要當孝惠之嗣孺子誠微實繼平
帝之體二子可紀何有於三后哉至于後漢
紀傳發源東觀袁張所制偏駁不倫薛謝之
作踈謬少信司馬彪之詳實華嶠之準當則
其冠也及魏代三雄記傳互出陽秋魏畧之
屬江表吳錄之類或激抗難徵踈濶寡要唯
陳壽三志文質辨洽首張比之於遷固非妄

至譽也。於晉代之書，擊乎著作，陸機肇始而未備。王韶續末而不終，于寶述紀以審正得序。孫盛陽秋以約舉為能，按春秋經傳舉例發凡。自史漢以下，莫有準的。至鄧瑛晉紀始立條例。又撮畧漢魏憲章，殷周雖湘川曲學，亦有心典謨。及安國立例，乃鄧氏之規焉。原失載籍之作也，必貫乎百姓，被之千載，表徵盛衰，殷鑑興廢，使一代之制共日月而長存。王霸之跡並天地而久大，是以在漢之初，史

職為盛郡國文計，先集太史之府，欲其詳悉於體國。必閱石室，啟金匱，抽裂帛，檢殘竹，欲其博練於稽古也。是立義選言，宜依經以樹則，勸戒與奪，必附聖以居宗。然後銓評昭整，苛濫不作矣。然紀傳為式，編年綴事，文非泛論，按實而書。歲遠則同異難密，事積則起訖易踈。斯固總會之為難也。或有同歸一事而數人分功，兩記則失於複重，偏舉則病於不周。此又銓配之未易也。故張衡摘史班之舛

濫傳玄譏後漢之尤煩皆此類也若夫追述遠代代遠多偽公羊高云傳聞異辭荀况稱錄遠畧近蓋文疑則闕貴信史也然俗皆愛奇莫顧實理傳聞而欲偉其事錄遠而欲詳其跡於是棄同即異穿鑿傍說舊史所無我書則傳此訛濫之本源而述遠巨蠹也至於記編同時同多詭雖定哀微辭而世情利害勲勞之家雖庸夫而畫飾述敗之士雖令德而常嗤理欲吹霜噴露寒暑筆端此入同時

之枉可嘆息者也欲述遠則誣矯如彼記近則回邪如此折理居正唯素心乎若乃尊賢隱諱固尼父之聖旨蓋纖瑕不能玷瑾瑜也姦慝懲戒實良史之直筆農夫見莠其必鋤也若斯之科亦萬代一準焉至於尋繁領雜之術務信弁奇之要明白頭訖之序品酌事例之條曉其大綱則衆理可貫然史之為任乃彌綸一代負海內之貴而羸是非之尤垂筆荷擔莫此之勞遷固通矣而歷詆後世若

任情失正文其殆哉

贊曰

史筆軒黃體備周孔世歷斯編善惡借總騰
褒裁貶萬古鬼神動辭宗丘明直歸南董

諸子第十七

諸子者入道見志之書太上立德其次立言
百姓之群居苦紛雜而莫顯君子之處世疾
名德之不章唯英才特達則炳曜垂文騰其
姓氏懸諸日月焉昔者力牧伊尹咸其流也

篇述者蓋上古遺語而戰代亦
熊知道而文王諮詢餘文遺事錄為勸學
自肇始莫先於茲及伯陽識禮而仲尼訪問
爰序道德以冠百氏然則嚮惟文友李實孔
師聖賢並世而經子異矣逮及七國力政俊
又蠶起子孟軻膺儒以整折睦周述道以翱翔
墨翟執儉確之教尹文課名實之符野者治
國於地利騶子養政於天文申商刀鋸以制
理鬼谷脣吻以策勳尸佼兼總於雜術青史

曲綴以街談承流而枝附者不可勝筭並飛
辨以馳術饜祿而餘榮矣暨于暴秦烈火勢
炎崑崗而煙燎之毒不及諸子逮漢成晉思
子政雙言校於是七畧芥菲流鱗萃止殺青所
編百有八十餘家矣迄至魏晉作者間出調
言兼存瓌語必錄類聚而求亦充箱照軫矣
然繁雜雖積而本體易總述道言治枝條五經
其純粹者入矩躋駁者出規禮記月令取乎
呂氏之紀三年問喪寫乎荀子之書此純粹

之類也若乃湯之問棘云蛟睫有雷霆之聲
惠施對梁王云蝸角有伏尸之戰列子有移
山跨海之談淮南有傾天折地之說此躋駁
之類也是以世疾諸混洞虛誕按歸藏之經
大明迂恠乃稱羿斃十日姮娥奔月殷湯如
茲况諸子乎至如商韓六虱五蠹棄孝廢仁
轅藥之禍非虛至也公孫之白馬狐犢辯巧
理拙魏牟比之鸚鵡鳥非妄貶也昔東平求諸
子史記而漢朝不與蓋以史記多兵謀而諸

子雜詭術也然洽聞之士宜撮綱要覽華而
食實棄邪而採正極睇參差亦學家之壯觀
也研夫孟荀所述理懿而辭雅管晏屬篇事
覈而言練列御寇之書氣偉而采奇鄒子之
說心奢而辭壯墨翟隨巢意顯而語質尸佼
尉繚術通而文鈍鴟冠綿綿亟發深言鬼谷
渺渺每環其義情辨以澤文子擅其能辭約
而精尹文得其要慎到析密理之巧韓非著
博喻之富呂氏鑿遠而體周淮南汎採而文

麗斯則得百氏之華采而辭氣文之大畧也
若夫陸賈典語賈誼新書揚雄法言劉向說
苑王符潛夫崔寔正論仲長昌言杜夷幽求
咸叙經典或明政術雖標論名歸乎諸子何
者博明萬事為子適辨一理為論彼皆蔓延
雜說故入諸子之流夫自六國以前去聖未
遠故能越世高談自開戶牖兩漢以後體勢
浸弱難明于坦塗而類多依採此遠近之漸
變也嗟夫身與時舛志共道申標心於萬古

之上而送懷於千載之下金石靡矣聲其銷乎

贊曰

大夫處世懷實挺秀辨雕萬物智周宇宙立德何隱含道必授條流殊述若有區囿

論說第十八

聖世彞訓曰經述經叙理曰論論者倫也倫理有無聖意不墜昔仲尼微言門人追記故仰其經且稱為論語蓋群論立名始於茲矣

自論語已前經無論字六韜二論後人追題手詳觀論體條流多品陳政則與議說合契釋經則與傳注參體辨史則與贊評齊行銓文則與叙引共紀故議者宜言說者說語傳者轉師注者主解贊者明意評者平理序者次事引者胤辭八名區分一揆宗論論也者彌綸群言而研一理者也是以莊周齊物以論為名不韋春秋六論昭列至石渠論藝白虎通講聚述聖言通經論家之正體也及班

鬼五命嚴允三將敷述昭情善入史體魏之
初霸術兼名法蘭磬王粲校練名理迄至正
始務欲守文何晏之徒始盛玄論於是聘周
當路與尼父爭塗矣詳觀蘭石之才性仲宣
之去代叔夜之辨聲太初之本玄輔嗣之兩
例平叔之二論並師心獨見鋒穎精密蓋人
倫之英也至如李康運命同論衡而過之陸
機辨正效過秦而不及然其美矣次及宋代
郭蒙銳思於機神之區夷甫裴頠交辨於有

無之域並獨步當時流聲後代然滯有者全
繁於形用貴無者專守於寂寥徒銳偏解莫
詣正理動極神源其般若之絕境乎逮江左
群談惟玄是務雖有日新而多抽前緒矣至
如張衡譏世韻似排說孔融孝廉但談朝戲
曹植辨道體同書抄才不持論如其已原夫
論之為體所以辨正然否窮有數追無形迹
堅求通鈎深取極乃百慮之筌蹄萬事之權
衡也故其義貴圓通辭忌枝碎必使心與理

合彌縫莫見其隙，辯共心密，敵人不知所乘。斯其要也。是以論如析薪，貴能破理，斤利者越理而橫斷，辯辨者反義而取通。覽文雖巧而檢跡如妄，唯君子能通天下之志，安可以曲論哉。若夫注釋為詞，解散論體，雜文雖異，總會是同。若秦君延之注，堯典十萬餘字，朱普之解尚書三十萬言，所以通人惡煩，差學章句。若毛公之訓詩，安國之傳書，鄭君之釋禮，王弼之解易，要約明暢，可謂式矣。說者悅也。

兌為口舌，故言咨悅懽。過悅必偽，故舜驚讒說說之善者，伊尹以論味，隆殺太公以辨釣。興周及燭武行而紆鄭，端木出而存魯，亦其美也。暨戰國爭雄，辯士雲踊，後橫參謀，長短角勢，轉丸騁其巧，辭飛針伏其精術。一人之辨重於九鼎之寶，三寸之舌強於百萬之師。六印磊落以佩，五都隱賑而封。至漢定秦楚，辨士弭節，酈君既斃於齊，鑊蒯子幾入乎漢。鼎雖復陸賈籍甚，張釋傳會，杜欽文辨，婁護

脣舌頡頏萬乘之階抵噓公卿之席並順風
以託勢莫能逆波而泝洄矣夫說貴撫會施
張相隨不專緩頰亦在刀筆范睢之言事李
斯之止逐客並煩情入機動言中務雖批逆
鱗而功成計合此上書之善說也至於鄒陽
之說吳梁喻巧而理至故雖危而無咎矣故
通鮑鄧事緩而文繁所以歷聘而罕過也凡
論之樞要必使時利而義貞進有契於成務
退無阻於榮身自非譎敵則唯忠與信披肝

膽以獻主飛文敏以濟辯此說之本也而陸
氏直稱說煒曄以譎誑何哉

贊曰

理形於言叙理成論詞深人天致遠方寸陰
陽莫貳鬼神靡逐說爾飛鉗呼吸沮勸

詔策第十九

皇帝御寓其言也神淵嘿黼袞而響盈四表
唯詔策乎昔軒轅唐虞同稱為命命之為義
制性之本也其在三代事兼誥誓誓以訓戎

誥以敷政命喻自天故授管錫胤易之姤象
后以施命誥四方誥命動民若天下之有風
矣降及七國並稱曰令命者使也秦并天下
改命曰制漢初定儀則則命有四品一曰策
書二曰制書三曰詔書四曰戒勅勅戒州邦
詔誥百官制施赦命策封王侯策者簡也制
者裁也詔者告也勅者正也詩云畏此簡書
易稱君子以制數度禮稱明君之詔書稱勅
天之命並本經典以立名目遠詔近命習秦

制也記稱絲綸所以應接群后虞重納言周
貴喉舌故兩漢詔誥職在尚書王言之大動
入史策其出如綵下反若汗是以淮南有英
才武帝使相如視草隴右多文士光武加意
於書籙豈直取美當時亦敬慎來葉矣觀文
景以前詔體浮新武帝崇儒選言弘與策封
三王文同訓典觀戒淵雅垂範後代及制誥
嚴助即云厭承明廬蓋寵才之恩也孝宣壘
書責博士陳遂亦故舊之厚也逮光武撥亂

留意斯文而造次喜怒時或偏濫詔賜鄧禹
稱司徒為堯勅責侯霸稱黃鉞一下若斯之
類實乖憲章暨明帝崇學惟詔間出安和政
施禮閣鮮才每為詔勅假手外請建安之末
文理代興潘勗九錫典雅逸群衛凱禪誥符
命炳耀弗可加也自魏晉誥策職在中書劉
放張華牙管斯任施命發號洋洋盈耳魏文
帝下詔辭義多偉至於作威作福其萬慮之
一弊乎晉氏中興唯明帝崇才以溫嶠文清

故中書自斯以後體慮風流矣夫王言崇樞
大觀在上所以百辟其形萬邦作孚故授官
選賢則義炳重離之輝優文封策則氣含風
雨之潤勅戒恒誥則筆吐星漢之華治戎燹
伐則聲有滄雷之威青災肆赦則文有春露
之滋明罰勅法則辭有秋霜之烈此詔策之
大畧也戒勅為文實詔之切者周穆命鄧父
受勅憲此其事也魏武稱作勅戒當指事而
誥勿得依違既治要矣及晉武勅戒備告百

官勅都督以兵要戒州牧以董司警郡守以
恤隱勅牙門以禦衛有訓典焉戒者慎也禹
稱戒之用休君父至尊在三同極漢高祖之
勅太子東方朔之戒子亦顧命之作也及馬
援已下各貽家戒班姬女戒足稱母師也教
者效也言出而民效也契敷五教故王侯稱
教昔鄭弘之守南陽條教為後所述乃事緒
明也孔融之守北海文教嚴而罕於理乃治
體乖也若諸葛孔明之詳約庾雅恭之明斷

並理得而辭中辭之善也自教以下則又有
命詩云有命在天明為重也周禮曰師氏詔
王為輕命今詔重而命輕者古今之變也

贊曰

皇王施令寅嚴宗誥我有絲言兆民尹好輝
音峻舉鴻風遠蹈騰義飛辭煥其大彌

檄移第二十

震雷始於曜電出師先乎威聲故觀電而懼
雷壯聽聲而懼兵威兵先乎聲其來已久昔

有虞始戒於國夏侯初誓於君殷誓軍門之外周將交刃而誓之故知帝世戒兵三王誓師宣訓我衆未及敵人也至周穆西征祭公謀父稱古有威讓之令今有文告之辭即檄之本源也及春秋征伐自諸侯出懼敵弗服故兵出須名振此威風曝彼昏亂劉獻公之所謂告之以文辭董之以師武者也齊桓征楚告菁茅之闕晉厲伐秦責其郤之焚管仲呂相奉辭先路詳其意義即今之檄文暨乎

戰國始稱為檄檄者皦也宣露於外皦然明白也張儀檄楚書以尺二明白之文或稱露布諸視聽也夫兵以定亂莫敢自專天子親戎則稱龔行天罰諸侯御師則云肅將王誅故分闡推轂奉辭伐罪非唯致果為毅亦且厲辭為武使聲如衡風所繫氣似攙搶所掃奮其武怒總其罪人懲其惡稔之時顯其貫盈之數搖姦宄之膽訂信慎之心使百尺之衝摧折於咫書萬雉之城顛墜於一檄者也

觀隗囂之檄亡新有其三逆文不雕飾而辭
切事明隴右文士得檄之體矣陳琳之檄壯
有骨鯁雖姦閹携養童密太甚發丘模金誣
過其虛然抗辭書學曠然露固矣敢指曹公
之鋒卒哉免袁黨之戮也鍾會檄蜀徵驗甚
明桓公檄胡觀學尤切並壯筆也凡檄之大
體或述此休明或叙彼苛害指天時審人事
筭強弱角權勢標著龜於前驗懸輦鑑於已
然雖本國信實參兵詐調詭以馳旨煒曄以

騰說凡此衆條莫或違之者也故其植義錫
辭務在剛健挿羽以示迅不可使辭緩露板
以宣衆不可使義隱必事昭而理辨氣盛而
辭斷此其要也若曲趣密巧無所取才矣又
州邦徵吏亦稱爲檄固明舉之義也移者易
也移風易俗令往而民隨者也相如之難蜀
老文曉而喻博有移檄之骨焉及劉歆之移
太常辭剛而義辨文移之首也陸機之移百
官言約而事顯武移之要者也故檄移爲用

事兼文武其在金革則逆黨用檄煩命資移
所以洗濯民心堅用符契意用小異而體義
大同與檄參伍故不重論也

贊曰

三驅施剛九伐先話肇鑑吉凶著龜成敗推
壓鯨鯢抵落蜂蠆移寶易俗草偃風邁

文心雕龍卷之四終

文心雕龍卷之五

封禪第二十一

夫正位北辰嚮明南面所以運天樞毓黎獻者何嘗不經道緯德以勒皇蹟者執綠圓曰潭潭嗚嗚焚焚雉雉萬物盡化言至德所被也丹書曰義勝欲則慈欲勝義則凶戒慎之至也則戒慎以崇其德至德以凝其化七十有二君所以封禪矣昔黃帝神靈克膺鴻瑞勒功喬岳鑄鼎荆山大舜巡岳顯乎虞典成

康封禪聞之樂緯及齊桓之霸爰窺王跡夷
吾譎陳距以惰物固知玉牒金鏤專在帝皇
也然則西鵜東鯨南茅北黍空談非徵勲德
而已是史遷八書明述封禪者固禋祀之殊
禮銘弼之祕祀天之壯觀秦始皇銘岱文自
李斯法家辭氣體之弘潤然踈而能壯亦彼
時之絕采也鋪觀兩漢隆盛孝武禪弼於肅
然光武巡封於梁父請德銘勲乃鴻筆耳觀
相如封禪蔚為唱首亦其表權輿序皇王炳

玄符鏡漢業驅前古於當今之下騰伏明於
列聖之上歌之以禎瑞讚之以介丘絕筆茲
文固惟新之作也及光武勅碑則文字張純
首胤典謨末同祝辭引鈎譏叙離計武功述
文德事數理舉華不足而實有餘矣凡此二
家並岱宗實跡也及揚雄劇秦班固典引事
非鐫石而體因紀禪觀劇秦為文影寫長卿
詭言遯辭故兼包神恠然骨掣靡密辭貫圓
通自稱極思無遺力矣典引所叙雅有懿乎

歷鑑前作能執厥中其致義會文斐然餘巧
故稱封禪履而不典劇秦典而不實豈非追
觀易為明循勢易為力歟至於邯鄲受命攀
響前聲風末力寡輯韻成頌雖文理頗序而
不能奮飛陳思魏德假論客主問答迂緩且
已干言勞深勩寡颺談缺焉茲文為用蓋一
代之典章也構位之始宜明大體樹骨於訓
典之區選言於宏富之路使意古而不晦於
深文今而不墜於淺義吐光芒辭成廉錫則
為偉矣雖後道極數殫終然相襲而日新其
來者必超前轍焉

贊曰

封勒帝勳對越天休
逖聽高岳聲英克虜樹
石九旻泥金八幽鴻律
蟠采如龍如虬

章表第二十二

夫設官分職高卑聯事天子垂珠以聽諸侯
鳴玉以朝敷奏以言明試以功故堯咨四岳
舜命八元固辭再讓之請俞往欽哉之授並

康封禪聞之樂緯及齊桓之霸爰窺王跡夷
吾譎陳距以恠物固知玉牒金鏤專在帝皇
也然則西鵠東鯨南茅北黍空談非徵勲德
而已是史遷八書明述封禪者固禋祀之殊
禮銘弔之祕祀天之壯觀秦始皇銘岱文自
李斯法家辭氣體泛弘潤然踈而能壯亦彼
時之絕采也鋪觀兩漢隆盛孝武禪弔於肅
然光武巡封於梁父請德銘勲乃鴻筆耳觀
相如封禪蔚為唱首亦其表權輿序皇王炳

玄符鏡瀉業驅前古於當今之下騰休明於
列聖之上歌之以禎瑞讚之以介丘絕筆茲
文固惟新之作也及光武勒碑則文字張純
首胤典謨末同祝辭引鈎識叙離計武功述
文德事敷理舉華不足而實有餘矣凡此二
家並岱宗實跡也及揚雄劇秦班固典引事
非鐫石而體因紀禪觀劇秦為文影寫長卿
詭言遯辭故兼包神恠然骨掣靡密辭貫圓
通自稱極思無遺力矣典引所叙雅有懿乎

歷鑑前作能執厥中其致義會文斐然餘巧
故稱封禪麗而不典劇秦典而不實豈非追
觀易為明循勢易為力歟至於邯鄲受命攀
響前聲風末力寡輯韻成頌雖文理頗序而
不能奮飛陳思魏德假論客主問答迂緩且
已干言勞深勩寡聽缺焉茲文為用蓋一
代之典章也構位之始宜明大體樹骨於訓
典之區選言於宏富之路使意古而不晦於
深文今而不墜於淺義吐光芒辭成廉錫則
為偉矣雖復道極數殫終然相襲而日新其
來者必超前轍焉

贊曰

封勒帝勳對越天休
逖聽高岳聲英克虜樹
石九旻泥金八幽鴻律
蟠采如龍如虬

章表第二十二

夫設官分職高卑聯事天子垂珠以聽諸侯
鳴玉以朝敷奏以言明試以功故堯咨四岳
舜命八元固辭再讓之請俞往欽哉之授並

陳辭帝庭，匪假書翰。然則敷奏以言，則章表之義也。明試以功，即授爵之典也。至太甲既立，伊尹書誡，思庸歸亳，又作書以績。文翰獻替，事斯見矣。周監二代，文理彌盛，再拜稽首，對揚休命。承文受冊，敢當丕顯。雖言筆未分，而陳謝可見。降及七國，未變古式。言事於王，皆稱上書。秦初定制，改書曰奏。漢定禮儀，則有四品：一曰章，二曰奏，三曰表，四曰議。章以謝恩，奏以按劾，表以陳請，議以執異。章者，明

也。詩云：「為章于天，謂文明也。」其在文物，赤白曰章。表者，標也。禮有表記，謂德見儀。其在器式，揆景曰表。章表之目，蓋取諸此也。按七略：藝文、謠詠，必錄章表。奏議經國之樞機，然闕而不纂者，乃各有故事，而在職司也。前漢表謝遺篇寡存，及後漢察舉，必試章奏。左雄奏：議臺閣為式。胡廣章奏天下第一，並當時之傑筆也。觀伯始謁陵之章，足見其典文之美。馬昔晉文受冊，三稜命是以漢末讓表以三

為斷曹公稱為表不止三讓又勿得浮華所以魏初表章拍事造實求其靡麗則未足美矣至於文舉之薦禰衡氣揚采飛孔明之辭後主志盡文暢雖華實異旨並表之英也琳瑯章表有譽當時孔璋稱健則其標也陳思之表獨冠群才觀其體贍而律調辭清而志顯應物掣巧隨變生趣執轡有餘故能緩急應節遠晉初羊札則張華為儔其二讓公封理周辭要引義比事必得其偶世珍鷦鷯莫

顧章表及羊公之辭開府有譽於前談度公之讓中書信美於往再序志顯類有文雅焉劉琨勸進張駿自序文致耿介並陳事之美表也原夫章表文為用也所以對揚王庭昭明心曲既其身文且亦國華章以造闕風矩應明表以致禁骨采宜耀循名課實以為本者也是以章式炳賁志在典謨使要而非略明而不淺表體多包情偽屢遷必雅義以扇其風清文以馳其麗然懇愜者辭為心使浮

侈者情為出使繁約得正華實相勝唇吻不
滯則中律矣子貢云心以制之言以結之蓋
一辭意也荀卿以為觀人美辭麗以黼黻文
章亦可以喻於斯乎

贊曰

敷奏絳闕獻替黼辰言必貞明義則弘偉肅
恭節文條理首尾君子秉文辭令有斐

奏啟第二十三

昔唐虞之臣敷奏以言秦漢之輔上書稱奏

陳政事獻典儀上急變劾僭謬總謂之奏奏
者進也敷于下情進於上也奏始立奏而法
家少文觀王綰之奏勲德辭質而義近李斯
之奏驪山事略而意逕政無膏潤形於篇章
矣自漢來奏事或稱上疏儒雅繼踵殊采可
觀若夫賈誼之務農晁錯之兵卒匡衡之定
郊王吉之觀禮溫舒之緩獄谷永之諫仙理
既切至辭亦通辭可謂識大體矣後漢群賢
嘉言罔伏楊秉耿介於災異陳蕃憤懣於尺

一骨鯁得馬張衡指摘於史職蔡邕銓列於朝儀博雅明焉魏代名臣文理迭興若高堂天文黃觀教學王朗節省甌毅考課亦盡節而知治矣晉氏多難災屯䟽移劉頌殷勤於時務温嶠懇切於費後並體國之忠規矣夫奏之為筆固以明允篤誠為本辨折䟽通為首強志足以成務博見足以窮理酌古御今治繁總要此其體也若乃按劾之奏所以明憲清國昔周之太僕繩愆糾繆秦之御史職

主文法漢置中丞總司按劾故位在執事擊砥礪其氣必使筆端振風簡上凝霜者也觀孔光之奏董賢則實其姦而路粹之奏孔融則誣其譽惡名儒之與險士固殊心焉若夫傳盛勁直而按辭堅深劉隗切正而劾文潤略各其志也後之彈事迭相對酌惟新日用而舊準弗差然函人欲全矢人欲傷術在糾惡勢必深峭詩刺讒人按畀豺虎禮嫉無禮方之鸚猩墨翟非儒目以豕彘孟軻譏墨比諸

禽獸詩禮儒墨既其如茲奏効嚴文孰云能
免是以世人為文競於詆訶吹毛取瑕次骨
為戾復似善罵多失折衷若能濶禮門以懸
規標義路以植矩然後踰垣者折肱捷徑者
滅趾何必躁言醜句話病為切執是以立範
運衡宜明體要必使理有典刑辭有風軌總
法家之式秉儒家之文不畏強禦氣流墨中
無縱詭隨聲動簡外乃稱絕席之雄直方之
舉耳啟者開也高宗云啟乃心沃朕心取其

義也孝景諱啟故兩漢無稱至魏國箋記始
云啟聞奏事之末或謹密啟自晉來盛啟用
兼表奏陳政言事既奏之異條讓爵謝恩亦
表之別幹必斂徹入規促其音節辨要輕清
文而不侈亦啟之大略也又表奏确切端為
謹言謹者偏也王道有偏乖乎蕩蕩其偏故
曰謹言也孝成稱班伯之謹言貴直也自漢
置八儀密奏陰陽皂囊封板故曰封事晁錯
受書還士便宜後代便宜多附封事慎機密

也夫王臣匪躬必吐蹇謬事舉人存故無待
泛說也

贊曰

皂飭司直肅清風禁筆銳干將墨含淳醜雖
有次骨無或膚浸獻政陳宜事必任勝

議對第二十四

周爰諮謀是謂為議議之言宜審事宜也易
之節卦君子以制度數議德行周書曰議事
以制政乃弗迷議貴節制經典之體也昔管

仲稱軒轅有明臺之議則其來遠矣洪水之
難堯咨四岳宅揆之舉舜嚳五人三代所興
詢及芻蕘春秋釋宋魯桓務議及趙靈胡服
而季父爭論商鞅變法而甘龍交辨雖憲章
無筭而同異之觀迄今有漢始立駁議駁者
雜也襍議不純故曰駁也自兩漢文明措式
照備藹藹多士發言盈庭若賈誼之遍代諸
生可謂捷於議也至如主父之駁扶弓安國
之辨匈奴賈捐之陳於朱崖劉歆之辨於祖

宗雖質文不同得事要矣若乃張敏之斷輕侮郭躬之議擅誅程曉之駁校事司馬芝之議貨錢何曾蠲出女之科秦秀定賈充之謚事實允當可謂達議體矣漢世善駁則應劭為首晉代能議則傅咸為宗然仲瑗博古而銓貫以叙長虞識治而屬辭枝繁及陸機斷議亦有鋒穎而腴辭弗翦頗累文骨亦各有美風格存焉夫動先擬議明用稽疑所以敬慎群務施張治術故其大體所資必樞紐經

典採故實於前代觀通變於當今理不謬播其枝字不妄舒其藻文郊祀必洞於禮戎事必練於兵佃穀先曉於農斷訟務精於律然後標以顯義約以正辭文以辨潔為能不以繁縟為巧事以明覈為美不以深隱為奇此綱領之大要也若不達政體而舞筆弄文支離構辭穿鑿會巧功空騁其華固為事實所擯設得其理亦為遊辭所理昔秦女嫁晉從文衣之媵晉人貴媵而賤女楚珠鬻鄭為薰

桂之擯鄭人買櫝而還珠若文浮於理未勝其本則秦女楚珠復在於茲矣又對策者應詔而陳政也射策者探事而獻說也言中理準譬射侯中的二名雖殊即議之別體也古之造士選事考言漢文中年始舉賢良晁錯對策蔚為舉首及孝武益明旁求俊又對策者以第一登庸射策者以甲科入仕斯固選賢要術也觀晁氏之對驗古今辭裁以辨事通而贍超升高第信有徵矣仲舒之對祖術

春秋本陰陽之化究列代之變煩而不恩者事理明也公孫之對簡而未博然總要以約文事切而情舉所以太常居下而天子擢上也杜欽之對略而指事辭以致宣不為文作及後漢魯平辭氣質素以儒雅中策以入高第凡此五家並明代之明範也魏晉已來務文麗以文紀實所失已多及其來選又稱疾不會雖欲求文弗可得也是以漢飲博士而雉集平堂晉策秀才而麈興於前無他惟

也選失之異耳夫駁議偏辨各執異見對策
揄揚大明治道使事深於政術理密於時務
酌三五以鎔世而非迂緩之高談馭權變以
拯俗而非刻薄之偽論風恢恢而能遠流洋
洋而不竭王庭之美對也難矣哉士之為才
也或練治而寡文或工文而踈治對策所選
實屬通才志足文遠不其鮮歟

贊曰

議惟疇政名實相課斷理必綱摛辭無懦對

策王庭同時酌和洽體高秉雅謨遠播

書記第二十五

大舜云書用識哉所以記時事也蓋聖賢言
辭總為尚書尚書之為體主言者也揚雄曰
言心聲也書心畫也聲畫形君子小人可見
矣故書者舒也舒布其言陳之簡牘取象乎
史貴在明決而已三代政暇文翰頗踈春秋
聘繁書介彌盛統朝贈士會以策子家與趙
宣以書巫臣之遺子反子產之諫范宣詳觀

四書辭若對面又子服敬叔進弔書於滕君
固知行人挈辭多被翰墨矣及七國獻書詭
輿輻輳漢來筆扎辭氣紛紜觀史遷之報任
安東方朔之難公孫揚惲之酬會宗子雲之
答劉歆志氣繁桓各含殊采並杼軸乎尺素
抑揚乎寸心逮後漢書記則崔瑗尤善魏之
元瑜彌稱翩翩文舉屬章半簡必錄休璉好
事留意辭翰抑其次也嵇康絕交實志高而
文偉矣趙至贈離迺少年之激切也至如陳

遵占辭百封各意彌衡代書親踈得宜斯又
尺牘之偏才也詳總書體本在盡言言以散
鬱陶託風采故宜條暢以任氣優柔以懌懷
文明從容亦心聲之獻酬也若夫尊貴差序
則肅以節文戰國以前君臣同書秦漢立儀
始有表奏王公國內亦稱奏書張敞奏書於
膠后其義美矣迄至後漢稍有名品公府奏
記而郡將奏牋記之言志進已志也牋者表
也識表其情也崔寔奏記於公府則崇讓之

德音矣。黃香奏牋於江夏，亦肅恭之遺式矣。公幹牋記，麗而規益，子桓弗論，故世所共遺。若略名取實，則有美於為詩矣。劉廙謝恩，喻切以至，陸機自理，情周而巧。牋之為善者也。原牋記之為式，既上窺乎表，亦下睨乎書，使敬而不懾，簡而無傲，清美以惠其才，虜蔚以文其響。蓋牋記之分也。夫書記廣大，衣被事體，筆劄雜名，古今多品。是以總領黎庶，則有譜籍簿錄，監歷星筮，則有方術占試，申憲述

兵則有律命法制，朝市徵信，則有符契券疏。百官詢事，則有關刺解牒。萬民達志，則有狀列辭諺。並述理於心，著言於翰。雖藝文之末品，而政事之先務也。故謂譜者，普也。注序世統事，資周普。鄭氏譜詩，蓋取乎此。籍者，借也。歲借民力，條之於版。春秋司籍，即其事也。簿者，圃也。草木區別，文書類聚。張湯李廣為吏，所簿別情偽也。錄者，領也。古史世本，編以簡策，領其名數，故曰錄也。方者，隅也。鑿藥攻病。

各有所主專精一隅故藥術稱方術者路也
筭歷極數見路乃明九章積徵故稱為術准
南萬畢皆其類也占者覘也星辰飛伏伺候
乃見精觀書雲故曰占也式者則也陰陽盈
虛五行消息變雖不常而稽之有則也律者
中也黃鍾調起五音以正音以正法律馭民
八形克平以律為名取中正也令者命也出
命申禁有若自天管仲下命如流水使民從
也法者象也兵謀無方而奇正有象故曰法

也制者裁也上行於下匠之制器也符者厚
也徵召防偽事資中孚三代玉麟漢世金竹
末代從省易以書翰矣契者結也上古純質
結繩執契今羗胡徵數貝販記緡其遺風歟
券者束也明白約束以備情偽字形半分故
周稱判書古有鐵券以堅信誓王褒髯奴則
券之楷也疏者布也布甲且物情撮題近意故
小券短書踰為疏也關者閉也出入由門關
閉由審庶務在政通塞應詳韓非云孫亶四

聖相也而關於州部蓋謂此也刺者達也詩人諷刺周禮三刺事叙相達若針之通結矣解者釋也解釋結滯徵事以對也牒者葉也短簡編牒如葉在枝溫舒截蒲即其事也議政未定故短牒咨謀牒之尤密謂之為籤籤者籤密者也狀者貌也禮貌本原取其事實先賢表謚並有行狀狀之夫者也列者陳也陳列事情昭然可見也辭者舌端之文通已於人子產有辭諸侯所賴不可已也諺者直

語也喪言亦不及交故弔亦稱諺墨路淺言有實無華鄒穆公云囊漏儲中皆其類也太誓云古人有言乳雞無晨大雅云人亦有言惟憂用老並上古遺諺詩書可引者也至於陳琳諫辭稱掩目捕雀潘岳哀辭稱掌珠伉儷並引俗說而為文辭者也夫文辭鄙俚莫過於諺而聖賢詩書採以為談况踰於此豈可忽哉觀此四條並書記所總或事本相通而文意各異或全任質素或雜用文綺隨事

立體貴乎精要意少一字則義闕句長一言
則辭妨並有司之實務而浮藻之所忽也然
才冠鴻筆多踈尺牘譬九方堙之識駿足而
不知毛色牝牡也言既身文信亦邦瑞翰林
之士恩理實焉

贊曰

文藻條流託在筆札既馳金相亦運木訥萬
古聲薦千里應拔庶務紛綸因書乃察
文心雕龍卷之五終

文心雕龍 卷下



文心雕龍卷之六

梁通事舍人東莞劉勰彥和著
神思第二十六

古人云形在江海之上心存魏闕之下神思之謂也文之思也其神遠矣故寂然凝慮思接千載悄焉動容視通萬里吟詠之間吐納珠玉之聲肩睫之前卷舒風雲之色其思理之致乎故思理為妙神與物游神居會臆而志氣統其關鍵物汭耳目而辭令管其樞機



樞機方通則物無隱貌關鍵將塞則神有遊
心是以陶鈞文思貴在虛靜疏滄五藏凜雪
精神積學以儲寶酌理以富才研閱以窮照
馴致以繹辭然後使玄解之宰尋聲律而定
墨獨照之匠闕意象而運斤此蓋馭文之首
術謀篇之大端夫神思方運萬塗競萌規矩
虛位刻鏤無形登山則情滿於山觀海則意
溢於海我才之多少將與風雲而並驅矣方
其擲翰氣倍辭前暨乎篇成半折心始何則

意翻空而易竒言徵實而難巧也是以意授
於思言授於意密則無際疎則千里或理在
方寸而求之域表或義在咫尺而思隔山河
是以秉心養術無務苦慮令章司契不必勞
情也人之稟才遲速異分文之制體大小殊
功相如含筆而腐毫揚雄輟翰而驚夢桓譚
疾感於苦思王充氣竭於思慮張衡研京以
十年左思練都以一紀雖有巨文亦思之緩
也淮南崇朝而賦騷枚臯應詔而成賦子建

援牘如口誦仲宣舉筆似宿構阮瑀據案而制書禰衡當食而草奏雖有短篇亦思之速也若夫駿發之士心總要術敏在慮前應機立斷覃思之人情饒岐路鑒在疑後研慮方定機敏故造次而成功慮疑故愈久而致績難易雖殊並資博練若學淺而空遲才踈而徒速以斯成器未之前聞是以臨篇綴慮必有二患理鬱者若貧瘁溺者傷亂然則博聞為饋貧之糧貫一為拯亂之藥博而能一亦

有助乎心力矣若情數詭雜體變遷質拙辭或孕於巧義庸事或萌於新意視布於麻雖未費杼軸獻功煥然乃珍至於思表織旨文外曲致言所不追筆固知止至精而後闡其妙至變而後通其數伊摯不能言鼎輪扁不能語斤其微矣乎

贊曰

神用象通情變所孕物以貌求心以理勝刻鏤聲律萌芽比興結慮司契垂帷制勝

體性第二十七

夫情動而言形理發而文見蓋泐隱以至顯因內而符外者也然才有庸儻氣有剛柔學有淺深習有雅鄭並情性所樂陶染所凝是以筆區雲譎文苑波詭者矣故辭理庸儻莫能翻其才風趣剛柔寧或改其氣事義淺深未聞乘其學體式雅鄭鮮有反其習各師成心其異如面若總其歸塗則數窮八體一曰典雅二曰遠奧三曰精約四曰顯附五曰繁

縟六曰壯麗七曰新奇八曰輕靡典雅者鎔式經誥方軌儒門者也遠奧者馥采典文經理玄宗者也精約者覈字省句剖析毫釐者也顯附者辭直義暢切理厭心者也繁縟者博喻讓采煒燁枝派者也壯麗者高論宏裁卓爍異采者也新奇者擯古競今危側趣詭者也輕靡者浮文弱植縹緲附俗者也故雅與奇反奧與顯殊繁與約舛壯與輕乖文辭根葉苑囿其中矣若夫八體屢遷功以學成

才力居中肇自血氣氣以實志志以定言吐
納英華莫非情性是以賈生俊發故文潔而
體清長卿傲誕故理侈而辭溢子雲沉寂故
志隱而味深子政簡易故趣昭而事博孟堅
雅懿故裁密而思靡平子淹通故慮周而藻
密仲宣躁銳故穎出而才果公幹氣褊故言
壯而情駭嗣宗倣儻故響逸而調遠叔夜雋
俠故興高而采烈安仁輕敏故鋒發而韻流
士衡矜重故情繁而辭隱觸類以推表裏必

符豈非自然之恒資才氣之大略哉夫才有
天資學慎始習斷梓染絲功在初化器成綵
定難可翻移故童子彫琢必先雅製泐根討
葉思轉自圓入體雖殊會通合數得其環中
則輻湊相成故宜摹體以定習因性以練才
文之司南用此道也

贊曰

才性異區文體繁詭辭為膚根志實骨體雅
麗黼黻淫巧朱紫習亦疑真功泐漸靡

風骨第二十八

詩總六義風冠其首斯乃化感之本源志氣之符契也是以怛悵述情必始乎風沉吟鋪辭莫先於骨故辭之待骨如體之樹骸情之含風猶形之包氣結言端直則文骨成焉意氣駿爽則文風清焉若豐藻克贍風骨不飛則振采失鮮負聲無力是以綴慮裁篇務盈守氣剛健既實輝光乃新其為文用譬征鳥之使翼也故練於骨者析辭必精深乎風者

述情必顯捶字堅而難移結響凝而不滯此風骨之力也若瘠義肥辭繁雜失統則無骨之徵也思不環周索課乏風則無風之驗也昔潘勗錫魏思摹經典群才韜筆乃其骨髓峻也相如賦仙氣號凌雲蔚為辭宗迺其風力邁也能鑒斯要可以定文茲術或違無務繁采故魏文稱文以氣為主氣之清濁有體不可力强而致故其論孔融則云體氣高妙論徐幹則云時有濟氣論劉楨則云時有逸

氣公幹亦云孔氏卓卓信含異氣筆墨之性
殆不可勝並重氣之旨也夫翬翟備色翮翥
百步肌豐而力沈也鷹隼之采翰飛戾天骨
勁而氣猛也文章才力有似於此若風骨乏
采則鷲集翰林采乏風骨則雉竄文囿唯藻
耀而高翔固文筆之鳴鳳也若夫鎔冶經典
之範翔集子史之術洞曉情變曲昭文體然
後能享甲新意雕畫竒辭昭體故意新而不
亂曉變故辭竒而不黷若骨采未圓風辭未

練而跨畧舊規馳騫新作雖獲巧意危敗亦
多豈空結竒字紕繆而成輕矣周書云辭尚
體要弗惟好異蓋防文濫也然文術多門各
適所好明者弗授學者弗師於是習華隨侈
源遁忘反若能確乎正式使文明以健則風
清骨峻篇體光華能研諸慮何遠之有哉

贊曰

情與氣偕辭共體並文明以健珪璋乃聘蔚
彼風力嚴此骨鯁才鋒峻立符采克炳

通變第二十九

夫設文之體有常變文之數無方何以知其然耶九詩賦書記名理相因此有常之體也文辭氣力通變則久此無方之數也名理有常體必資於故實通變無方數必酌於新聲故能騁無窮之路飲不竭之源然縷短者銜渴足疲者輟塗非文理之數盡乃通變之術踈耳故論文之方譬言諸草木根幹麗土而同性臭味晞陽而異品矣是以九代詠歌志合

文財黃歌斷竹質之至也唐歌在昔則廣於黃世虞歌卿雲文於唐時夏歌雕牆縟於虞代商周篇什麗於夏年至於序志述時其揆一也暨楚之騷文矩式周人漢之賦頌影寫楚世魏之薦制顧慕漢風晉之辭章瞻望魏采確而論之則黃唐淳而質虞夏質而辨商周麗而雅楚漢侈而艷魏晉淺而綺宋初訛而新從質及訛彌近彌澹何則競今踈古風味氣衰也今才穎之士刻意學文多畧漢篇

師範宋集雖古今備閱然近附而遠踈矣夫
青生於藍絳生於雘雖踰本色不能復化桓
君山云予見新進麗文美而無採及見劉揚
言舜常輒有得此其驗也故練青濯錦必歸
藍蒨矯訛翻淺還宗經誥斯斟酌乎質文之
間而隲括乎雅俗之際可與言通變矣夫誇
張聲貌則漢初已極若茲厥後循環相因雖
軒翥出輒而終入籠內枚乘七發云通望兮
東海虹洞兮蒼天相如上林云視之無端察

之無涯日出東沼月生西陂馬融廣城云天
地虹洞因無端涯大明出東月生西陂陽維
校獵云出入日月天與地沓張衡西京云日
月於是乎出入象扶桑於蒙汜此並廣寓極
狀而五家如一諸如此類莫不相循參伍因
革通變之數也是以規畧文統宜宏大體先
博覽以精閱總綱紀而攝契然後拓衢路直
關鍵長轡遠馭從容按節憑情以會通負氣
以適變采如宛虹之奮鬣毛若長離之振翼

迺穎脫之文矣若乃齷齪於偏解矜激乎一
致此庭間之迴驟豈萬里之逸步哉

贊曰

文律運周日新其業變則其久通則不乏趨
曉必果乘機無法望今制奇參古定法

定勢第三十

夫情致異區文變殊術莫不因情立體即體
成勢也勢者乘利而為制也如機發矢直濶
曲文回自然之趣也圓者規體其勢也自轉

方者矩形其勢也自安文章體勢如斯而已
是以模經為式者自入典雅之懿効驗命篇
者必歸曲盡逸之華綜意淺切者類乏醞籍斷
辭辨約者率乖繁縟譬激水不漪槁木無陰
自然之勢也是以繪事圖色文辭畫情色糝
而大馬殊形情交而雅俗異勢鎔範所擬各
有司匠雖無嚴郭難得踰越然淵乎文者並
總群勢奇正雖反必兼解以俱通剛柔雖殊
必隨時而適用若愛典而惡華則兼通之理

偏似夏人爭弓矢執一不可以獨射也若雅
鄭而共篇則總一之勢離是楚人鬻矛譽盾
兩難得而具售也是以括囊雜體切在銓別
宮商朱紫隨勢各配章表奏議則準的乎雅
頌賦頌歌詩則羽儀乎清麗符檄書移則楷
式於明斷史論序注則師範於覈要箴銘碑
誄則體制於弘深連珠七辭則從事於巧豔
此循體而成勢隨變而立功者也雖復契會
相參節文互雜譬五色之錦各以本采為地

矣桓譚稱文家各有所慕或好浮華而不知
實覈或美衆多而不見要約陳思亦云世之
作者或好煩文博採深沉其旨者或好離言
辨白分毫析釐者所習不同所務各異言勢
殊也劉楨云文之體指實強弱使其辭已盡
而勢有餘天下一人耳不可得也公幹所談
頗亦兼氣然文之任勢勢有剛柔不必壯言
慷慨乃稱勢也又陸雲自稱往日論文先辭
而後情尚勢而不取悅澤及張公論文則欲

宗其言夫情固先辭勢實須澤可謂先迷後
能從善矣自近代辭人率好詭巧原其為體
訛勢所變厭黷舊式故穿鑿取新察其訛意
似難而實無他術也反正而已故文反正為
之辭反正為竒效竒之法必顛倒文向上字
而抑下中辭而出外回互不常則新色耳夫
通衢夷坦而多行捷徑者趨近故也正文明
白而當務反言者適俗故也然密會者以意
付巧尚異者以失體成怪舊練之才則執

正以馭竒新學之銳則逐竒而失正勢流不
反則文體遂弊秉茲情術可無思邪

贊曰

形生勢成始末相承湍迴似規矢激如繩因
利騁節情采自凝狂轡學步力心襄陵

文心雕龍卷之六終



國家圖書館, NATIONAL CENTRAL LIBRARY, TAIWAN, R.O.C.



文心雕龍卷之七

情采第三十一

聖賢書辭總稱文章非采而何夫水性虛而
淪猗結木體實而華萼根文附質也虎豹無
文則鞞同犬羊犀兕有皮而色資丹漆質待
文也若乃綜述性靈敷寫器象鑿心鳥跡之
中織辭魚網之上其為彪炳綺彩名矣故立
文之道其理有三一曰形文五色是也二曰
聲文五音是也三曰情文五性是也五色雜

而成黼黻五音比而成韶夏五情發而為辭
章神理之數也孝經垂典喪言不文故知君
子嘗言未嘗質也老子疾偽故稱美言不信
而五千精妙則非棄美矣莊周云辯雕萬物
謂藻飾也韓非云豔采辯說謂綺麗也綺麗
以豔說藻飾以辯雕文辭之變於斯極矣研
味孝老則知文質附乎性靜詳覽莊韓則見
華實過乎淫侈若擇源於涇渭之流按轡於
邪正之路亦可以馭文采矣夫鈇黛所以飾

容而矜倩生於淑姿文采所以飾言而辯麗
本於情性故情者文之經辭者理之緯經正
而後緯成理定而後辭暢此立文之本源也
昔詩人什篇為情而造文辭人賦頌為文而
造情何以明其然蓋風雅之興志思蓄憤而
吟詠情性以諷其上此為情而造文也諸子
之徒心非鬱陶苟馳夸飾鬻聲釣世此為文
而造情也故為情者要約而寫真為文者淫
麗而煩濫而後之作者採濫忽真遠棄風雅

近師辭賦故體情之製日踈逐文之篇愈盛故有志深軒冕而汎詠臯壤心纏幾務而虛述人外真宰弗存翩其反矣夫桃李不言而成蹊有實存也男子樹蘭而不芳無其情也夫以草木之微依情待實况乎文章述志為本言與志反文豈足徵是以聯辭結采將欲明理采濫辭詭則心理愈翳固知翠綸桂餌反所以失魚言隱榮華殆謂此也是以衣錦褻衣惡文太章貴象寤白貴乎反本夫能設

謨以位理擬地以置心心定而後結音理正而後擗藻使文不熾質博不溺心正采輝乎朱藍間色屏於紅紫乃可謂雕琢其章彬彬君子矣

贊曰

言以文遠誠於斯驗心術既形英華乃贍吳錦好渝蕤英徒豔繁采寡情味之必厭

鎔裁第三十二

情理設於其位文采行乎其中剛柔以立本

變通以趨時立本有體意或偏長趨時無方
辭或繁雜蹊要所司職在鎔裁隱括情理矯
操文采也規範本體謂之鎔剪裁隱括情謂之
裁裁則蕪穢不生鎔則綱領昭暢譬繩墨之
審分斧斤之斲削矣駢拇枝指由侈於性附
贅懸疣實侈於形一意兩出義之駢枝也同
辭重句文之疣贅也凡思緒初發辭采苦雜
心非權衡勢必輕重是以草創鳴筆先標三
準履端於始則設情以位體舉正於中則酌

事以取類歸餘於終則撮辭以舉要然後舒
華布實獻贊節文繩墨以外美材既斲故能
首尾圓合條貫始序若術不素定而委心逐
辭異端藜至駢贅必多故三準既定次討定
句句有可削足見其疎字不得減乃知其密
精論要語極畧之體遊心竄句極繁之體謂
繁與畧適分所好引而伸之則兩句數為一
章約以貫之則一章剛成兩句思贍者善敷
才覈者善刪善剛者字去而意留善敷者辭

殊而義顯字剛而意闕則短乏而非覈辭敷
而言重則蕪穢而非贍昔謝艾王濟西河文
士張俊以為文繁而不可剛濟畧而不可益
若二子者可謂練鎔裁而曉繁畧矣至如士
衡才優而綴辭尤繁士龍思劣而雅好清省
及雲之論機亟恨其多而稱清新相接不以
為病蓋崇友于耳夫美錦製衣修短有度雖
翫其采不倍領袖巧猶難繁况在乎拙而文
賦以為榛楛勿剪庸音足曲其識非不鑒乃

情苦若繁也夫百節成體共資榮衛萬趣會
文不離辭情若情周而不繁辭運而不濫非
夫鎔裁何以行之乎

贊曰

篇章戶牖左右相瞰辭如川流溢則泛濫權
衡損益斟酌濃淡芟繁剪穢施於負擔

聲律第三十三

夫音律所始本於人聲者也聲含宮商肇自
血氣先王因之以制樂歌故知器寫人聲聲

非學器者也。故言語者文章神明樞機吐納律呂唇吻而已。古之教歌先揆以法使疾呼中宮徐呼中徵夫商徵響高宮羽聲下抗喉矯舌之差攢唇激齒之異廉肉相準皎然可分今操琴不調必知改張摘文乖張而不識所調響在彼絃乃得克諧聲萌我心更失和律其故何哉良由外聽難為聰也故外聽之易絃以手定內聽之難聲與心紛可以數求難以辭逐凡聲有飛沉響有雙聲隔字而每

舛疊韻雜句而必睽沉則響發而斷飛則聲颺不還並轉轡交往逆鱗相比迺其際會則往蹇來連其為疾病亦文家之吃也夫吃文為患生於好詭逐新趣異故喉唇糾紛將欲解結務在剛斷左礙而尋右末滯而討前則聲轉於吻玲玲如振玉辭靡於耳累累如貫珠矣是以聲畫妍蚩寄在吟詠吟詠滋味流於下句氣力窮於和韻異音相從謂之和同聲相應謂之韻韻氣一定故餘聲易遣和體

抑揚故遺響難契屬筆易巧而選和至難綴
文難精而作韻甚易雖纖意曲變非可縷言
然振其大綱不出茲論若夫宮商大和譬諸
吹簫翻迴取均頗似調瑟瑟資移柱故有時
而乖貳簫含定管故無徃而不壹陳思潘岳
吹簫之調也陸機左思瑟柱之和也槩舉而
推可以類見又詩人綜韻率多清切楚辭辭
楚故訛韻寔繁及張華論韻謂士衡多楚文
賦亦稱知楚不易可謂銜靈均之聲餘夫黃

鍾之正響也凡切韻之動勢若轉圜訛音之
作甚於柶方免乎柶方則無大過矣練才洞
格剖字鑽響識鹽澗畧隨音所遇若長風之
過籟流水之浮花鄭人之買犢東華之吹竽
耳古之佩玉左宮右徵以節其步聲不 disorder
音以律文其可忘哉

贊曰

標清務遠比音則近吹律曾臆調鐘唇吻聲
得鹽梅響滑榆櫂割棄支離宮商難隱

章句第三十四

夫設情有宅置言有位宅情曰章位言曰句故章者明也句者局也局言者聯字以分疆明情者總義以包體區畛相異而衢路交通矣夫人之立言因字而生句積句而為章積章而成篇篇之彪炳章無疵也章之明靡句無玷也句之清英字不妄也振本而未從知一而萬畢矣夫裁文匠筆篇有大小離章合句調有緩急隨變適會莫見定準句司數字

待相接以為用章總一義須意窮而成體其控引情理送迎際會譬舞容迴環而有綴兆之位歌聲靡曼而有抗墜之節也尋詩人擬喻雖斷章取義然章句在篇如爾曼之抽緒原始要終體必鱗次啟行之辭逆萌中篇之意絕筆之言追勝前句之旨故能外文綺交內義脉注跗萼相銜首尾一體若辭失其明則羈旅而無友事乘其次則飄寓而不安是以搜句忌於顛倒裁章貴於順序斯固情趣之

指歸文筆之同致也。若夫筆句無常而字有
條數四字密而不促，六字格而非緩，或變之
以三五，蓋應機之權節也。至於詩頌大體以
四言為正，唯析父肇禋以二言為句，尋二言
肇於黃世，竹彈之謠是也。三言興於虞時，元
首之詩是也。四言廣於夏年，洛汭之歌是也。
五言見於周代，行路之章是也。六言七言雜
出詩騷，而體之篇成於兩漢，情數運用，周隨時
代用矣。若乃改韻從調，所以節文辭氣，曹誼

枚乘兩韻，輒易。劉歆桓譚，百句不遷，亦各有
其志也。昔魏武論賦，嫌於積韻，而善於資代。
陸雲亦稱四言轉句，以四句為佳，觀彼制韻
志同，枚賈然兩韻，輒易，則聲韻微躁，百句不
遷，則唇吻告勞，妙才激揚，雖觸思利貞，曷若
折之中和，庶保無咎。又詩人以兮字入於句
限，楚辭用之字出句外，尋兮字承句，乃語助
餘聲，舜詠南風，用之乂矣。而魏武弗好，豈不
以無益文義耶。至於夫惟蓋故者，發端之首

唱之而於以者乃劄句之舊體乎哉矣也亦
送末之常科據事似閑在用實切巧者迴運
彌縫文體將令數句之外得一字之助矣外
字難謬况章句歟

贊曰

斷章有檢積句不恒理資配主辭忌告朋環
情草調宛轉相騰離同合異以盡厥能

麗辭第三十五

造化賦形支體必雙神理為用事不孤立夫

心生文辭運裁百慮高下相須自然成對唐
虞之世辭未極文而臯陶贊文罪疑惟輕功
疑惟重益陳謨云滿招損謙受益豈營麗辭
率然對耳易之文繫聖人之妙思也序乾四
德則八句相銜龍虎類感則字字相儷乾坤
易簡則宛轉相承日月往來則隔行懸合雖
句字或殊而偶意一也至於詩人偶章大夫
聯辭奇偶適變不勞經營自楊馬張蔡崇盛
麗辭如宋盡吳治刻形鑲法麗句與深采並

流偶意共逸韻俱發至魏晉群才析句彌密
聯字合趣割毫析釐然契機者入巧浮假者
無功故麗辭之體凡有四對言對為易事對
為難反對為優正對為劣言對者雙比空辭
者也事對者並舉人驗者也反對者理殊趣
合者也正對者事異義同者也長卿上林云
修容乎禮園翱翔乎書圃此言對之類也宋
玉神女賦云毛嫱鄒袂不足程式西施掩面
比之無色此事對之類也仲宣登樓云鍾儀

幽而楚奏莊鳥顯而越吟此反對之類也孟
陽七哀云漢祖想枌榆光武思白水此正對
之類也凡偶辭膏臆言對所以為易也微人
之學事對所以為難也幽顯同志反對所以
為優也並貴共心正對所以為劣也又以事
對各有反正指類而求萬條自昭然矣張華
詩稱遊鴈比翼翔歸鴻知接翮劉琨言詩宣
尼悲獲麟西狩涕孔丘若斯重出即對句之
駢枝也是以言對為美貴所精巧事對所先

務在允當若兩事相配而優劣不均是驥在左驂駑為右服也若夫事或孤力莫與相偶是夔之一足蹠蹕而行也若氣無竒類文之異采碌碌麗辭則昏睡耳目必使理圓事密聯璧其章迭用竒偶節以雜佩乃其貴耳類此而思理斯見也

贊曰

體植必兩辭動有配左提右挈精味兼載炳鑠聯華鏡靜含態王潤雙流如彼珩佩卷七終

文心雕龍卷之八

比興第三十六

詩文弘奧包韞六義毛公述傳獨標興體豈不以風通而賦同比顯而興隱哉故比者附也興者起也附理者切類以指事起情者微以擬議起情故興體以立附理故比例以生比則畜憤以斥言興則環譬以記諷蓋隨時之義不一故詩人之志有二也觀夫興之託諭婉而成章稱名也小取類也大關雎有

別故后妃方德尸鳩貞一故夫人象義義取
其貞無從於夷禽德貴其別不嫌於鷲鳥明
而未融故發注而後見也且何謂為比蓋寫
物以附意颺言以切事者也故金錫以喻明
德珪璋以譬秀民螟蛉以類教誨螭蟾以寫
號呼澣衣以擬心憂卷席以方志固凡斯切
象皆比義也至如麻衣如雪兩駮如舞若斯
之類皆比類者也襄楚信讒而三閭忠烈詩
製騷諷兼比興炎漢雖盛而辭人夸毗詩刺

道喪故興義銷亡於是賦頌先鳴故比體雲
構紛紛雜述信舊章矣夫比之為義取類不
常或喻於聲或方於貌或擬於心或譬於是
宋玉高唐織條悲鳴聲似箏籟此比聲之類
也枚乘荒園云焱焱紛紛若塵埃之間白雲
此則比貌之類也賈生鵬賦云禍之與福何異
糾纏此以物比理者也王褒洞簫云優柔溫
潤如慈父之愛子也此以聲比心者也馬融
賦云繁縟絡繹范蔡說之以響比辯者也張

衡南都云起鄭舞璽抽緒此以容比物者也
若斯之類辭賦所先日用乎比月忘乎興習
小而棄大所以文謝於周人也至於揚班之
倫曹劉以下圖狀山川影寫雲物莫不纖綜
比義以敷其華驚聽回視資此效績又安仁
螢賦云流金在沙季膺春詩云春條若總翠
皆其義者也故比類雖繁以切至為貴若刻
鶴類鷺則無所取焉

贊曰

詩人比興觸物圓覽物雖明越合則肝膽擬
容取心斷辭必敢措雜詠歌如川之渙

夸飾第三十七

夫形而上者謂之道形而下者謂之器神道
難摹精言不能追其極形器易寫壯辭可得
喻其真才非短長理自難易耳故自天地以
降豫入聲貌文辭所被夸飾恒存雖詩書雅
言風格訓世事必宜廣文亦過焉是以言峻
則嵩高極天論狹則河不容舠說多則子孫

千億稱少則民靡子遺襄陵舉滔天之目倒
戈立漂杵之論辭雖已甚其義無害也且夫
鴉音之醜豈有泮林而變好茶味之苦寧以
周原而成飴並意深褒讚故義成矯飾大聖
所錄以垂憲章孟軻所說詩者不以文害辭
不以辭害意也自宋玉景差章飾始盛相如
憑風詭濫愈甚故上林之館奔星與宛虹入
軒從禽之盛飛燕與鷦鷯俱獲及揚雄甘泉
酌其餘波語瓌竒則假珍於玉樹言峻極則

顛墜於鬼神至東都之比目西京之海若驗
理則理無不驗窮飾則飾猶未窮矣又子雲
校獵鞭宓妃以饒屈原張衡羽獵困玄冥於
朔野樂彼洛神既非魑魅惟此水怪亦非魑
魅而虛用濫形不其踈乎此欲夸其威而其
事義睽刺也至如氣貌山海體勢宮殿嵯峨
揭業熠燿焜煌之狀光采煒煒而欲然聲貌
峩峩及其將動矣莫不因夸以成狀泐飾而得
竒也於是後進之才獎氣挾聲軒翥而欲奮

飛騰躑而羞跼步，辭入煒燁，春藻不能程其
豔，言在萎絕，寒谷未足成其凋，談歡則字與
笑並，論感則聲共泣，借言可以發蘊，而飛滯
披瞽而駭聾矣。然飾窮其要，則心聲鋒起，夸
過其理，則名實兩乖。若能酌詩書之曠，旨剪
揚馬之甚，恭使夸而有節，飾而不誣，亦可謂
之懿也。

贊曰

夸飾在用，文豈循檢，言必鵬運，氣靡鴻漸，倒

海探珠，傾崑取琰，曠而不溢，奢而無玷。

事類第三十八

事類者，蓋文章之外，據事以類義，援古以證
今者也。昔文王繇《易》剖判爻位，既濟九三，遠
引高宗之伐，明夷六五，近書箕子之貞，斯畧
舉人事以徵義者也。至若胤征義和，陳正典
之訓，盤庚誥民，叙違任之言，此全引成辭以
明理者也。然則明理引乎成辭，徵義舉乎人
事，迺聖賢之鴻謨，經籍之通矩也。大畜之象

君子以多識前言往行亦有包於文矣觀夫
屈宋屬篇蹄依詩人雖引古事而莫取舊辭
唯賈誼鵬賦始用鵬冠之說相如上林撮引
李斯之書此萬分之一會也及揚雄六官箴
頗酌於詩書劉歆遂初賦歷叙於紀傳漸漸
綜採矣至於崔班張蔡遂捃摭經史華實布
護因書立功皆後人之範式也夫薑桂同地
辛在本性文章由學能在天資才自內發學
以外成有飽學而才饒有才富而學貧學貧

者迺遭於事義才饒者劬勞於辭情此內外
之殊分也是以屬意立文心與筆謀才為盟
主學為輔佐主佐合德文采必霸才學褊狹
雖美少功夫以子雲之才而自奏不學及觀
書石室乃成鴻采表裏相資古今一也故魏
武稱張子之文為拙然學問膚淺所見不博
專拾掇崔杜小文所作不可悉難難便不知
所出斯則寡聞之病也夫經典沈深載籍浩
汗實群言之奧區而才思之神臯也揚班以

下莫不取資任力耕耨縱意漁獵操刀能割
必裂膏腴是以將贍才力務在博見狐腋非
一皮能溫雞蹠必數千而飽矣是以綜學在
博取事貴約校練務精摭理須覈衆美輻湊
表裏發輝劉邵趙都賦客云公子之客叱勁
楚令歆盟管庫隸臣呵強秦使鼓缶用事如
斯可謂理得而義要矣故事得其要雖小成
績譬寸轄制輪尺樞運關也或微言美事置
於閑是綴金翠於是脛靚粉黛於芻臆也凡

用舊合機不帝自其口出引事乖謬雖千載
而為瑕陳思群才之英也報孔書云葛天
氏之樂千人唱萬人和聽者因以箴韶夏矣
此引事之實謬也按葛天之歌唱和三人而
已相如上林云秦陶唐之舞聽葛天之歌千
人唱萬人私唱和千萬人乃相如接人然而
濫侈葛天推三成萬者信賦妄書致斯謬也
陸機園葵詩云庇是同一智生理合異端夫
葵能衛足事譏鮑莊葛藟庇根辭自樂豫若

壁葛為葵則引事為謬若謂庇勝衛則改事
失真斯又不精之患夫以子建明練士衡沈
密而不免於謬曹仁之謬高唐又曷之以朝
拔夫山木為良匠所度經書為文士所擇木
美而定於斧斤事美而制於刀筆研思之士
無慙匠石矣

贊曰

經籍深富辭理遐亘皜如江海鬱若崑鄧文
梓共採瓊珠交贈用人若已古來無惜

練字第三十九

夫文象列而結繩移鳥跡明而書契作斯乃
言語之體貌而文章之宅宇也蒼頡造之鬼
哭粟飛黃帝用之官治民察先王聲教書必
同文輶軒之使紀言殊俗所以一字體總異
音周禮保章氏掌教六書秦滅舊章以吏為
師及李斯刪籀而秦篆興程邈造隸而古文
廢漢初章律明著厥法太史學童教試六體
又吏民上書字謬輒劾是以馬字缺畫而石

建懼死雖云性慎亦時重文也至孝武之世則相如譔篇及宣成二帝徵集小學張敞以正讀傳業揚雄以奇字纂訓並貫練雅頌總閱音義鳴筆之徒莫不洞曉且多賦京苑假借形聲是以前漢小學率多瑋字非獨制異乃共曉難也暨乎後漢小學轉踈複文隱訓臧否太半及魏代綴藻則字有常檢追觀漢作翻成阻奧故陳思稱揚馬之作趣幽旨深讀者非師傳不能析其辭非博學不能綜其

理豈直才懸抑亦字隱自晉來用字率從簡易時並習易人誰取難今一字詭異則群句震驚三人弗識則將成字妖矣後世所同曉者雖難斯易時所共廢雖易斯難趣舍之間不可不察夫爾雅者孔徒之所慕而詩書之襟帶也蒼頡者李斯之所輯而鳥籀之遺體也雅以淵源誥訓頡以苑囿奇文異體相資如左右肩股該舊而知新亦可以屬文若夫義訓古今興廢殊用字形單複妍蚩異體心

既託聲於言言亦寄形於字諷誦則續在宮
商臨文則能歸字形矣是以綴字屬篇必須
練擇一避詭異二省聯邊三權重出四調單
複詭異者字體壞怪者也曹攄詩稱豈不願
斯遊褊心惡啾呶兩字詭異大疵美篇况乃
過此其可觀乎聯邊者半字同文者也狀貌
山川古今咸用施於常文則鉏鋤為瑕如不
獲免可至三接三接之外其字林乎重出者
同字相犯者也詩驗適會而近世忌同若兩

字俱要則寧在相犯故善為文者富於萬篇
貧於一字一字非少相避為難也單複者字
形肥瘠者也瘠字累句則纖踈而行劣肥字
積文則黯默而篇闇善酌字者參伍單複磊
落如珠矣凡此四條雖文不必有而體例不
無若值而莫悟則非精解至於經典隱曖方
冊紛綸簡蠹帛裂三寫易字或以音訛或以
文變子思弟子於穆不祀者音訛之異也晉
之史記三豕渡河文變之謬也尚書大傳有

別風淮南帝王世紀云列風淫雨別列淮淫
字似潛移淫列義當而不奇淮別理乖而新
異傳毅制誅已用淮兩固知愛奇之心古今
一也史之闕文聖人所慎若依義棄奇則可
與正文字矣

贊曰

篆隸相鎔蒼雅品訓古今殊跡妍蚩異分字
靡異流文阻難運聲畫昭精墨采騰奮

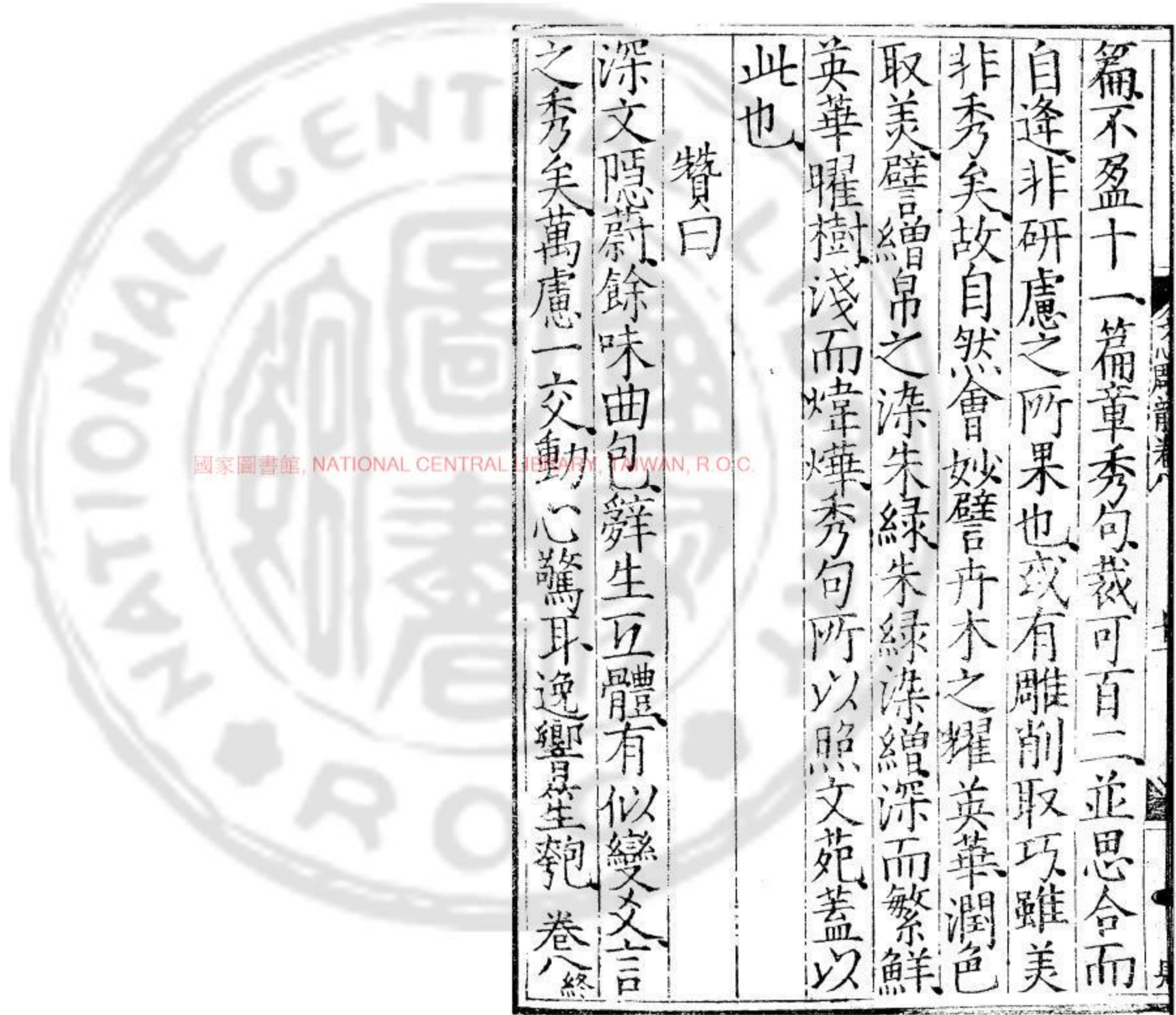
隱秀第四十

夫心術之動遠矣文情之變深矣源奧而派
生根盛而穎峻是以文之英蕤有秀有隱隱
也者文外之重旨者也秀也者篇中之獨拔
者也隱以複意為工秀以卓絕為巧斯乃舊
章之懿績才情之嘉會也夫隱之為體義生
文外祕響傍通伏采潛發譬文象之變玄體
川瀆之韞珠玉也故玄體變文而成化四象
珠玉潛水而瀾表方圓風動秋草邊馬有歸
心氣寒而事傷此羈旅之怨曲也凡文集勝

篇不盈十一篇章秀句裁可百二並思合而
自逢非研慮之所果也或有雕削取巧雖美
非秀矣故自然會妙譬卉木之耀英華潤色
取美譬繒帛之染朱綠朱綠染繒深而繁鮮
英華曜樹淺而煒燁秀句所以照文苑蓋以
此也

贊曰

深文隱蔚餘味曲包辭生互體有似變文言
之秀矣萬慮一交動心驚耳逸響生匏卷八終



文心雕龍卷之九

指瑕第四十一

管仲有言無翼而飛者聲也無根而固者情也然則聲不假翼其飛甚易情不待根其固非難以之綴文可不慎歟古來文才畢世爭驅或逸才以爽迅或精思以纖密而慮動難圓鮮無瑕病陳思之文群才之俊也而武帝誄云尊靈永蟄明帝頌云聖體浮輕浮輕有似於蝴蝶永蟄頗疑於昆蟲施之尊極豈其

當乎左思七諷說孝而不從反道若斯餘不
足觀矣潘岳為才善於哀文然悲內兄則云
感口澤傷弱子則云心如疑禮文在尊極而
施之下流辭雖足哀義斯替矣若夫君子擬
人必於其倫而崔瑗之誄李公比行於黃虞
向秀之賦嵇生方罪於李斯與其失也雖寧
降無濫然高原之詩不類甚矣凡巧言易標
拙辭難隱斯言之玷實深白圭繁例難載故
畧舉四條若夫立文之道惟字與義字以訓

正義以理寘而晉末篇章依稀其旨始有賞
際竒至之言終無撫叩酬即之語每單舉一
字指以為情夫賞訓錫賚豈關心解撫訓執
握何預情理雅頌未聞漢魏莫用懸領似如
可辯課文了不成義斯實情訛之所變文澆
之致弊而宋來才英未之或改舊染成俗非
一朝也近代辭人率多猜忌至乃比語求蚩
反音取瑕雖不屑於古而有擇於今焉又製
同他文理宜刪革若排人美辭以為已力寶

至大已終非其有全寫則揭篋傍採則探囊
然世遠者太輕時同者為充矣若夫注解為
書所以明正事理然謬於研求或率意而斷
兩京賦稱中黃育獲之疇而薛綜謬注謂之
閹尹是不聞執雕虎之人也又周禮井賦舊
有疋馬而應邵釋疋或量首數蹄斯豈辨物
之要哉原夫古之正名車兩而馬疋兩稱目
以並耦為用蓋車貳佐乘馬儷駮服服乘不
隻故名號必雙名號一正則雖單為疋矣疋

夫疋婦亦配義也夫車馬小義而歷代莫悟
辨賦近事而千里致差况鑽灼經典能不謬
哉夫辨言而數蹄選勇而駮閹尹失理太甚
故舉以為戒丹青初炳而後渝文章歲久而
彌光若能懸括於一朝可以無慙於千載也

贊曰

羿氏舛射東野敗駕雖有雋才謬則多謝斯
言一玷千載弗化令章靡疾亦善之亞

養氣第四十二

昔王充著述制養氣之篇驗已而作豈虛造
也哉夫耳目鼻口生之後也心慮言辯神之用
也率志委和則理融而情暢鑿礪過分則神
疲而氣衰此性情之數也夫三王辭質心絕
於道華帝世始文言貴於敷奏三代春秋雖
泐世彌縟並適分胃臆非牽課才外也戰代
技詐攻竒飾說漢世迄今辭務日新爭光鬻
采慮亦竭矣故淳言以比澆辭文質懸乎千
載率志以方竭情勞逸差於萬里古人所以

餘裕後進所以莫遑也凡童少鑒淺而志感
長艾識堅而氣衰志甚者思銳以勝勞氣衰
者慮密以傷神斯實中人之常資歲時之大
較也若夫器分有限智用無涯或慙鳧企鶴
瀝辭鑄思於是精氣內銷有似尾閭之洩神
志外傷同乎牛山之伐怛惕之盛疾亦可推
矣至如仲任置硯以綜述敬通懷筆以專業
既暄之以歲序又煎之以日時是以曹公懼
為文之傷命陸雲歎用思之困神非虛談也

夫學業在勤功庸弗怠故有錐股自厲和熊以苦之人志於文也舍氣無依則有申寫鬱滯玄解頓釋之輩故宜從容率情優柔適會若銷鑠精膽蹙迫和氣秉牘以驅齡灑翰以伐性豈聖賢之素心會文之直理哉且夫思有利鈍時有通塞沐則心覆且或反常神之方昏再三愈黷是以吐納文藝務在節宣清和其心調暢其氣煩而即捨勿使壅滯理豁則舒懷以命筆理伏則投筆以卷懷逍遙以

針勞談笑以藥勸常弄閑於才鋒時賈餘於文勇使刃發如新腠理無滯雖非胎息之萬術斯亦衛氣之一方也

贊曰

紛紜萬象勞矣千想玄神宜寶素氣資養水停以鑒火靜而明無擾文慮鬱此精爽

附會第四十三

何謂附會謂總文理統首尾定與奪合涯際彌綸一篇使雜而不越者也若築室之須基

構裁衣之待縫緝矣。夫才量學文宜正體制，
必以情志為神明，事義為骨髓，辭采為肌膚。
宮商為聲氣，然後品藻玄黃，擢振金玉，獻可
替否，以裁厥中。斯綴思之常數也。凡大體文
章，類多枝派，整派者依源，理枝者循幹。是以
附辭會義，務總綱領，驅萬塗於同歸，貞百慮
於一致，使衆理雖繁而無倒置之乖，群言雖
多而無焚絲之亂，扶陽而出條，順陰而藏跡。
首尾周密，表裏一體，此附會之術也。夫畫者

謹髮而易貌，射者儀毫而失墻，或銳精細必
踈體統，故宜詘寸以信尺，枉尺以直尋，棄偏
善之巧，學具美之績，此命篇之經畧也。夫文
變無方，意見浮雜，約則義孤，博則辭叛，率故
多充，需為事賊，且才分不同，思緒各異，或製
首以通尾，或片接以寸附，然通製者蓋寡，接
附者甚衆。若統緒失宗，辭味必亂，義脉不流，
則偏枯文體。夫能懸識腴理，然後文節自會，
如膠之粘木，豆之合黃矣。是以駟牡異力而

六轡如琴並駕齊驅而一轂統輻馭文之法
有似於此去留隨心修短在手齊其步驟總
轡而已故善附者異旨如肝膽拙會者同音
如胡越改章難於造篇易字艱於代句此已
然之驗也昔張湯疑奏而再却虞松草表而
屢譴並理事之不明而辭旨之失調也及兒
寬更草鍾會易字而漢武歎竒晉景稱善者
乃理得而事明心敏而辭當也以此而觀則
知附會巧拙相去遠矣若夫絕筆斷章譬乘

舟之振楫會詞切理如引轡以揮鞭克終底
績寄深寫遠送若首唱榮華而媵句憔悴否
則遺勢鬱湮而餘風不暢此周易所謂臀无
膚其行次且也惟首尾相援則附會之體固
亦無以加於此矣

贊曰

篇統間闕情數稠疊原始要終踈條布葉道
味相附懸緒自接如樂之和心聲克協

總術第四十四

今之常言有文有筆以為無韻者筆也有韻者文也夫文以是言理兼詩書別目兩名自近代耳顏延年以為筆之為體言之文也經典則言而非筆傳記則筆而非言請奪彼矛還攻其楯矣何者易之文言豈非言文若筆不言文不得云經典非筆矣將以立論未見其論立也予以為發口為言屬筆曰翰常道曰經述經曰傳經傳之體出言入筆筆為言使可強可弱分經以典奧為不利非以言筆

為優劣也昔陸氏文賦號為曲盡然汎論纖悉而實體未該故知九變之實匪躬知言之選難備矣凡精慮造文各競新麗多欲練辭莫肯研術落落之玉或亂乎石碌碌之石時似乎玉精者要約賈者亦妙博者該贍無者亦繁辯者昭哲淺者亦露奧者複隱詭者亦典或義華而聲悴或理拙而文澤知夫調鍾未易張琴實難伶人告和不必盡窈窕之中動用揮扇何必窮初終之韻魏文比篇章於

音樂蓋有徵矣夫不截盤根無以驗利器不
剖文奧無以辯通才才之能通必資曉術自
非圓鑿區域大判條例豈能控引清源制勝
文苑哉是以執術馭篇似善奕之窮數無術
任心如博塞之遨遊故博塞之文借巧儻來
雖前驅有功而後援難斷少既無以相接多
亦不知所刪乃多少之非惑何妍蚩之能制
乎若夫善奕之文則術有恒數按部整伍以
待情會因時順機動不失正數逢其極機入

其巧則義味騰躍而生辭氣叢雜而至視之
則錦繪聽之則絲簧味之則甘腴佩之則芬
芳斷章之功於斯盛矣夫驥足雖駿纏牽忌
長以萬分一累且廢千里况文體多術共相
彌綸一物携貳莫不解體所以列在一篇備
總情變譬言三十之輻共成一轂雖未足觀亦
鄙夫之見也

贊曰

文場筆苑有術有門務先大體鑑必窮源乘

一總萬舉要治繁思無定契理有恒存

時序第四十五

時運交移質文代變古今情理如可言乎昔在陶唐德盛化鈞野老吐何力之談郊童含不識之歌有虞繼作政阜民暇薰風詩於元后爛雲歌於臣列盡其美者何乃心樂而聲泰也至大禹敷土九序詠功成湯聖敬猗歟作頌逮姬文之德盛周南勤而不怨太王之化淳邠風樂而不淫幽厲昏而枝蕩怒平王

微而黍離哀故知歌謠文理與世推移風動於上而波震於下者春秋以後角戰英雄六經泥蟠百家颺駭方是時也韓魏力政燕趙任權五蠹六風嚴於秦令唯齊楚兩國頗有文學齊開莊衢之第楚庶蘭臺之宮孟軻賓館荀卿宰邑故稷下扇其清風蘭陵鬱其茂俗鄒子以談天飛譽騶奭以雕龍馳響屈平聯藻於日月宋玉交彩於風雲觀其豔說則籠罩雅頌故知曄曄之奇意出乎縱橫之詭

俗也爰至有漢運接燔書高祖尚武戲儒簡
學雖禮律草創詩書未遑然大風鴻鳩之歌
亦天縱之英作也施及孝惠迄于文景經術
頗興而辭人勿用賈誼抑而鄒枚沉亦可知
已逮孝武崇儒潤色鴻業禮樂爭輝辭藻競
騫栢梁展朝讌之詩金堤製恤民之詠徵枚
乘以滿輪申主父以鼎食擢公孫之對策歎
兒寬之凝奏買臣負薪而衣錦相如滌器而
被繡於是史遷壽王之徒嚴終枚臯之屬應

對固無方篇章亦不匱遺風餘采莫與比成
越昭及宣實繼武績馳騁石渠暇豫文會集
雕篆之軼材發綺縠之高喻於是王褒之倫
底祿待詔自元暨成降意圖籍笑玉屑之諫
清金馬之路子雲銳思於千首子政讐校於
六藝亦已美矣爰自漢室迄至成哀雖世漸
百齡辭人九變而大抵所歸祖述楚辭靈均
餘影於是乎在自哀平陵替光武中興深懷
圖讖頗畧文華然杜篤獻誅以免刑班彪參

表以補令雖非旁求亦不遐棄及明帝疊耀
崇愛儒術肄禮壁堂講文虎觀孟堅珥筆于
國史賈逵給禮於端頌東平擅其懿文沛王
振其通論帝則藩儀輝光相照矣自安和以
下迄至順桓則有班傅三崔王馬張蔡磊落
鴻儒才不時乏而文章之選存而不論然中
興之後群才稍改前轍華實所附斟酌經辭
蓋厯政講聚故漸靡儒風者也降及靈帝時
好辭製造羲皇之書開鴻都之賦而樂松之

徒招集淺陋故揚賜號為驩堯蔡邕比之俳
優其餘風遺文蓋無幾如也自獻帝播遷文學
蓬轉建安之末匡字方輯魏武以相王之集
雅愛篇翰文帝以副君之重妙善辭賦陳思
以公子之豪下筆琳琅並體貌英逸故俊才
雲蒸仲宣委質於漢南孔璋歸命於河址偉
長從宦於青土公幹徇實於海隅德璉綜其
斐然之思元瑜展其翩翩之采文蔚休伯之
儔子傲德祖之侶傲雅觴豆之前雍容衽席

之上灑筆以成酣歌和墨以藉談笑觀其時
文雅好慷慨良由世積亂離風衰俗怨並志
深而筆長故梗槩而多氣也至明帝纂戎制
詩度曲徵篇章之士置崇文之觀何劉群才
迭相照耀少主相仍唯高貴英雅顧盼合章
動言成論於時正始餘風篇體輕澹而嵇阮
應繆並馳文路矣逮晉宣始基景文克構並
跡沉儒雅而務深方術至武帝惟新承平受
命而膠序篇章弗簡皇慮降及懷愍綴旒而

已然晉雖不文文才實盛茂先搃筆而散珠
太冲動墨而橫錦岳湛曜聯璧之華機雲標
二俊之采應傳三張之徒孫摯成公之屬並
結藻清英流韻綺靡前史以為運涉季世人
未盡才誠哉斯談可為歎息元皇中興披文
建學劉劭禮吏而寵榮景純文敏而優擢逮
明帝東哲雅好文會升儲御極孳孳講藝練
情於誥策振采於辭賦庾以筆才逾親溫以
文思益厚揄揚風流亦彼時之漢武也及成

康促齡穆哀短祚簡文勃興淵乎清峻微言
精理函滿玄席澹思醲采時灑文囿至考武
不嗣安恭已矣其文史則有袁殷之曹孫于
之輩雖才或淺深珪璋足用自中朝貴玄江
左彌盛因談餘氣流成文體是以世極迎遭
而辭意夷泰詩必柱下之旨歸賦乃漆園之
義疏故治文變染乎世情興廢繫乎時序原
始以要終雖百世可知也自宋武愛文文帝
彬雅秉文之德孝武多才英采雲構自明以

文雅宗以龍章顏謝重葉以鳳采何范張沈
之徒亦不可勝也蓋聞之於世故畧舉大較
暨皇齊馭寶運集休明太祖以聖武膺錄高
祖以睿文纂業文帝以貳離含章中宗以上
哲興運並文明自天緝遐景祚今聖歷方興
文思克被海嶽降神才英秀發馭飛龍於天
衢駕騏驥於萬里經典禮章跨周轡漢唐虞
之文甚鼎盛乎鴻風懿采短筆敢陳颺言讚

時請寄明哲

贊曰

蔚英十代，辭采九變。樞中所動，環流無倦。質
文泐時，崇替在選。終古雖遠，駿焉如面。

文心雕龍卷之九終

文心雕龍卷之十

物色第四十六

春秋代序陰陽慘舒物色之動心亦搖焉蓋
陽氣萌而玄駒步陰律凝而丹鳥羞微蟲猶
或入感四時之動物深矣若夫珪璋挺其惠
心英華秀其清氣物色相召人誰獲安是以
獻歲茲春悅豫之情暢滔滔孟夏鬱陶之心
凝天高氣清陰沈之志遠霰雪無垠矜肅之
慮深歲有其物物有其容情以物遷辭以情

疾一葉且或迎意蟲聲有足引心况清風與
明月同夜白日與春林共朝哉是以詩人感
物聯類不窮流連萬象之際沈吟視聽之區
寫氣圖貌既隨物以宛轉屬采附聲亦與心
而徘徊故灼灼狀桃花之鮮依依盡楊柳之
貌杲杲為出日之容漉漉擬雨雪之狀喑喑
逐黃鳥之聲嚶嚶學草蟲之韻皎日嘒星一
言窮理參差沃若兩字連形並以少總多情
貌無遺矣雖復思經千載將何易奪及離騷

代興觸類而長物貌難盡故重沓舒狀於是
嵯峨之類聚歲隳之群積矣及長鄉之徒詭
勢瓌聲模山範水字必魚貫所謂詩人麗則
而約言辭人麗淫而繁句也至如雅詠棠華
或黃或白騷述秋蘭綠葉紫莖凡摛表五色
貴在時見若青黃屢出則繁而不珍自近代
以來文貴則似窺情風景之上鎖貌草木之
中吟詠所發志惟深遠體物為妙功在密附
故巧言切狀如印之印泥不加雕削而曲寫

毫芥故能瞻言而見貌印字而知時也然物
有恒姿而思無定檢或率爾造極或精思愈
踈且詩騷所標並據要害故後進銳筆怯於
爭鋒莫不因方以借巧即勢以會竒善於適
要則雖舊彌新矣是以四序紛迴而入興貴
閑物色雖繁而折辭尚簡使味飄飄而輕舉
情曄曄而更新古來辭人異代接武莫不參
伍以相變因革以為功物色盡而情有餘者
曉會通也若乃山林臯壤實文思之奧府畧
語則闕詳說則繁然屈平所以能洞監風騷
之情者抑亦江山之助也

贊曰

山沓水匝樹雜雲合自既往還心亦吐納春
日遲遲火風颯颯情往似贈興來如答

才畧第四十七

九代之文富美盛矣其辭令華采可畧而詳
也虞夏文章則有臯陶六德夔序八音益則
有贊五子作歌辭義溫雅萬代之儀表也商

周之世則仲虺垂誥伊尹敷訓吉甫之徒並述詩頌義固為經文亦師矣及乎春秋大夫則修辭聘會磊落如琅玕之圃焜燿似絳錦之肆遠教擇楚國之令典隨會講晉國之禮法趙襄以文勝從饗國僑以脩辭扞鄭子太叔美秀而文公孫翬善於辭令皆文名之標者也戰代任武而文士不絕諸子以道術取資屈宋以楚辭發采樂毅報書辯以義范雎上疏密而至蘇秦歷說壯而中李斯自奏羶

而動若在文世則楊班儔矣苟况學宗而象物名賦文質相稱固巨儒之情也漢室陸賈首發竒采賦孟春而選典誥其辯之富矣賈誼才穎陵軼飛兔議堰而賦清豈虛至哉枚乘之七發鄒陽之上書膏潤於筆氣形於言矣仲舒專儒子長純史而麗縉成文亦詩人之誥哀焉相如好書師範屈宋洞入夸豔致名辭宗然復取精意理不勝辭政揚子以為文麗用寡者長卿誠哉是言也王褒構采以

密巧為致附聲測貌冷然可觀子雲屬意辭
人最深觀其涯度幽遠搜選詭麗而竭才以
鑽思故能理贍而辭駁矣桓譚著號富侔猗
頓宋弘稱薦爰比相如而集靈諸賦偏淺無
才故知長於諷論不及麗文也敬通雅好辭
說而坎壈盛世顯志自序亦蚌病成珠矣二
班兩劉奕葉繼采舊說以為固文優彪歆學
精向然王命清辯新序該練璿璧產於崑崗
亦難得而踰本矣傳毅崔駰光采比肩瑗寔

通武能世厥風者矣杜篤賈逵亦有聲於文
跡其為才也崔傳之末流也李充賦銘志慕
鴻裁而才力沈隄垂翼不飛馬融鴻儒思洽
登高吐納經範華實相扶王逸博識有功而
絢綵無力延壽繼志瓌穎獨標其善圖物寫
貌豈枚乘之遺術歟張衡通贍蔡邕精雅文
史彬彬隔世相望是則竹栢異心而同貞金
玉殊質而皆寶也劉向之奏議肯切而調緩
趙壹之辭賦意繁而體踈孔融氣盛於為筆

彌衡思銳於為文有偏美焉潘勗憑經以騁
才故絕群於錫命王朗發憤以託志亦致美
於序銘然自卿淵已前多俊才而不課學雄
向已後頗引書以助文此取與之大際其分
不可亂者也魏文之才洋洋清綺舊談抑之
謂去植千里然子建思捷而才儻詩麗而表
逸子姪慮詳而力緩故不競於先鳴而樂府
清越典論辯要迭用短長亦無情焉但俗情
抑揚雷同一響遂令文帝以位尊減才思王

以勢窘益價未為為論也仲宣溢才捷而能
密文多蕪善辭少駁累摘其詩賦則七子之
冠冕乎琳瑯以符檄擅聲徐幹以賦論標美
劉貞情高以會采應瑒學優以得文路粹揚
脩頗懷筆記之工丁儀邯鄲亦含論述之美
有是筭焉劉邵趙都能攀於則脩何晏景福
克光於後進休璉風情則百壹標其志吉甫
文理則臨卅成其采嵇康師心以遣論阮籍
使氣以命詩殊聲而合響異翮而同飛張華

短章奕奕清暢其鷦鷯寓意即韓非之說難也左思立才業深覃思盡銳於三都拔萃於詠史無遺力矣潘岳敏給辭自和暢鍾美於西征賈餘於哀誄非自外也陸機才欲窺深辭務索廣故思能入巧而不制繁士龍朗陳以識檢亂故能布采鮮淨敏於短篇孫楚綴思每直置以踈通摯虞述懷必循規以溫雅其品藻流別有條理焉傅玄篇章義多規鏡長虞筆奏世執剛中並枕幹之實才非群華

之韓夢也成公子安選賦而時美夏侯孝若具體而皆微曹攄清靡於長篇李膺辨切於短韻各其善也孟陽景福才綺而相埒可謂魯衛之政兄弟之文也劉琨雅壯而多風盧諶情發而理昭亦遇之於時勢也景純艷逸足冠中興郊賦既穆穆以大觀仙詩亦飄飄而陵雲矣庾元規之表奏靡密以閑暢溫太真之筆記循理而清通亦筆端之良工也孫盛子實文勝為史準的所擬志乎典訓戶牖

雖異而筆彩畧同。袁宏發軔以高驥，故卓出而多偏。孫綽規旋以矩步，故倫序而寡狀。殷仲文之孤興，謝叔源之閑情，並解散辭體，縹渺浮音。雖滔滔風流而太澆，文意宋代逸才。辭翰鱗萃，世近易明。無勞甄序，觀夫後漢才林可參。西京晉世文苑足儷，鄴都然而魏時。話言必以元封為稱，首宋來美談亦以建安為口實。何也？豈非崇文之盛世，抬才之嘉會哉？嗟夫！此古人所以貴乎時也。

贊曰

才難然乎？性各異稟，一朝綜文，千年凝錦。餘采徘徊遺風，籍甚無日紛雜，皎然可品。

知音第四十八

知音其難哉！音實難知，知實難逢。逢其知音，千載其一乎？夫古來知音多，賤同而思古，所謂日進前而不御，遙聞聲而相思也。昔儲說始出，子虛初成，秦皇漢武，恨不同時。既同時矣，則韓囚而馬輕，豈不明鑒同時之賤哉！至

於班固傳毅文在伯仲而固嗤毅云下筆不能自休及陳思論才亦深排孔璋敬禮請潤色歎以為美談季緒好詆訶方之於田巴意亦見矣故魏文稱文人相輕非虛談也至如君卿脣舌而謬欲論文乃稱史遷著書詔東方朔於是桓譚之徒相顧嗤笑彼實博徒輕言肩誚况乎文士可妄談哉故鑒照洞明而貴占賤今者二主是也才實鴻懿而崇已抑人班曹是也學不逮文而信偽迷直者樓護

是也將詭之議豈多歎哉夫麟鳳與麀雉懸絕珠玉與礫石超殊白日垂其照青眸寫其形狀魯臣以麟為麀楚人以雉為鳳魏氏以夜光為怪石宋客以燕礫為寶珠形器易徵謬乃若是文情難鑒誰曰易分夫篇章雜沓質文交加知多偏好人莫圓該慷慨者逆聲而擊節醞藉者見密而高蹈浮慧者觀綺而躍心愛竒者聞詭而驚聽會已則嗟諷異我則沮棄各執一隅之解欲擬萬端之變所謂

東向而望不見西墻也凡操千曲而後曉磬
觀千劍而後識器故圓照之象務先博觀閱
喬岳以形培塿酌滄波以喻畎增無私於輕
重不偏於憎愛然後能平理若衡照辭如鏡
矣是以將閱文情先標六觀一觀位體二觀
置辭三觀通變四觀竒正五觀事義六觀官
商斯術既形則優劣見矣夫綴文者情動而
辭發觀文者披尋以入情泐波討源雖幽必
顯世遠莫見其面覘文輒見其心豈成篇之

足深患識照之自淺耳夫志在山水琴表其
情況形之筆端理將焉匿故心之照理譬目
之照形目瞭則形無不分心敏則理無不達
然而俗監之迷者深廢淺售此莊周所以笑
折楊宋玉所以傷白雪也昔屈平有言文質
踈內衆不知余之異采見異唯知音耳楊雄
自稱心好沈博絕麗之文其事浮淺亦可知
矣夫唯深識鑒奧必歡然內懌譬春臺之熙
衆人樂餌之止過客蓋聞蘭為國香服媚彌

芬書亦國華翫澤方美知音君子其垂意焉

贊曰

洪鍾萬鈞夔曠所定良書盈篋妙鑒迺訂流
鄭淫人無或失聽獨有此律不謬蹊逕

程器第四十九

周書論士方之梓材蓋貴器用而兼文采也
是以樸斲成而丹雘施垣墉立而雕朽附而
近代詞人務華棄實故魏文以為古今文人
之類不護細行韋誕所評又歷詆群才後人

雷同混之一貫吁可悲也叟觀文士之疵相
如竊妻而受金揚雄嗜酒而少笑敬通之不
循廉隅杜篤之請求無厭班固諂竇以作威
馬融黨梁而黷貨文舉傲誕以速誅正平狂
慙以致戮仲宣輕脆以躁競孔璋惚恫以鹿
踈丁儀貪婪以乞貨路粹鋪啜而無耻潘岳
詭禱於愍懷陸機傾仄於賈郭傳玄剛隘而
罣累文既有矣武亦宜然古之將相疵處實

多至如管仲之盜竊吳起之貪淫陳平之汚
點絳灌之讒嫉公詞以下不可勝數孔光負
衡據鼎而仄媚董賢况班馬之賤職潘岳之
下位執王戎開國上秩而鬻官置俗况馬杜
之聲懸丁路之貧薄執然子夏無虧於名儒
璿冲不塵乎竹林者名崇而譏減也若夫屈
賈之忠貞鄒枚之機覺黃香之淳孝徐幹之
沈默豈曰文士必其玷歟蓋人稟五材脩短
殊用自非上哲難以求備然將相以位隆特

達文士以職卑多謂此江河所以騰湧涓流
所以寸析者也名之抑揚既其然矣位之通
塞亦有以焉蓋士之登庸以成務為用魯之
敬姜婦人之聰明耳然推其機綜以方治國
安有大夫學文而不達於政事執彼揚馬之
徒有文無質所以終乎下位也昔庾元規才
華清英勳庸有聲故文藝不稱若非台岳則
正以文才也武之術左右惟宜郤縠郭書故
舉為元帥豈以好文而不練武哉孫武兵經

辭如珠玉豈以習武而不曉文也是以君子
藏器待時而動發揮事業固宜蓄素以剛中
散悉以彪外梗柙其質豫章其幹摛文必在
緯軍國負重必在任棟梁窮則獨善以垂文
達則奉時以騁績若此文人應梓材之士矣

贊曰

瞻彼前修有懿文德聲昭楚南采動梁北雕
而不器貞幹誰則豈無華身亦有光國

序志第五十

文心者言為文之用心也昔涓子琴心王孫
巧心心哉美矣夫故用之古來文章以雕縵
成體豈效鄒奭之群言雕龍也夫宇宙寥邈
文獻紛雜拔萃出穎智術而已歲月飄忽性
靈不竭騰聲飛實制作而已夫有肖貌天地
稟性五行娛耳目於日月方聲氣於風雷其
超出萬物亦已靈矣形同草木之脆名踰金
石之堅是以君子處世樹德建言豈好辨哉
不得已也余生七齡乃夢彩雲若錦則攀而

採之齒在踰立則常夢索源不述先哲之謨
無益後生之慮蓋文心之作也本乎道師乎
聖體乎經正乎緯變乎騷文之樞紐云亦極
矣若論文叙志則派別區分原始以表時釋
名以章義選文以定篇敷理以舉統一篇以
上綱領明矣至於剖情析采必籠圈條貫摛
神往圖風勢幽遠包會徧閱聲字崇替於時
序褒貶於才畧怡暢於知音耿介於程器長
懷序志以馭群篇下篇以下毛目顯矣位理

定名彰乎大易之數其為文用四十九篇而
已夫銓序一文為易彌綸群言為難雖復輕
採毛髮深極骨髓或有曲意密源似近而遠
辭所不載亦不可勝數及其品列成文有同
乎舊談者非雷同也勢自不可異也有異乎
前論者非苟異也理自不可同也同之與異
不胥古今擘肌分理唯務折衷按轡文雅之
場環絡藻膾之府亦幾乎備矣但言不盡意
前聖所難識在甌管何能規矩茫茫往代既

沈余聞渺渺來世諒塵彼觀也

贊曰

生也有涯無涯惟智逐物實難憑性良易傲
岸泉石咀嚼文義文果載心余心有寄

文心雕龍卷之十終

兩京遺編後序

明興因沿勝國之陋調靡而不
振詞采而不新蓋於觀無當焉
弘正之間異人並出玄構綺綴
希步作者迄于今百餘年而家
家以東西京為矯矢矣然自史
漢文選而外世不能概覩即覩

之不能得善本也惟是

觀察胡公寔用慨焉一日命余
曰陸賈賈誼輩業已著書名世
成一家言矣若能檢付剞劂與
史漢文選並行于世乎則此數
子為不朽矣余因退而搜輯得
十一種曰新語曰賈子曰鹽鐵

論曰白虎通曰潛夫論曰昌言
曰風俗通曰申鑒曰中論曰人
物志曰文心雕龍終焉捐金償
梓約二載餘殺青始就

雲屏胡公業有序序其首發諸
家之要矣余不佞竊謂此數家
者時不相偶而才各至文不相

沿而意各至夫其苞孕元氣不
琢不雕陸賈二子似為西京之
冠而羨衍推廣洞折秋毫則寬
亦後來之英也雍容儒雅高議
廟堂班應二子似為東京之傑
而繫心睠顧反復時政則仲王
亦先達之匹也實而不浮雅而

不俳荀徐劉三子似猶兩都之
遺而陶冶萬彙組織千秋則魏
亦六朝之高品也譬彼群芳均
屬造物譬彼洪鍾均無細響昔
李獻吉有言修古屬辭開元以
下不必旁及恐一入曾竅驅斥
為難余竊謂梁陳以下不必旁

及但於是編朝夕把玩亦足以
快心神而給筆札矣諺曰登山
登華觀水觀海謂是乎謂是乎
萬曆十年歲次壬午夏季

賜進士第文林郎知魏縣事東萊
原一魁謹序

