

毛詩品物圖攷

獸虫魚部

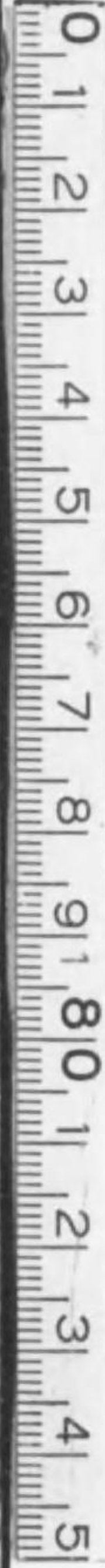
五之七

特279

特279-281



1200501132255



始



特 279  
281

明治十四年五月十四日購求

物類彙編  
獸部

詩中所出色  
稱亦多辨解  
詳之

馬馮隤

物圖攷卷五

浪華岡元鳳纂輯



品物圖攷  
卷之五  
馬

類經書  
類經書  
類經書  
類經書

麟之趾  
集傳麟麋身  
牛尾馬蹄毛  
蟲之長也



誰謂鼠無牙 子不三

集傳鼠蟲之  
可賤惡者○  
典籍便覽鼠  
一名家兔



羔羊之皮

ヒツジ

傳小曰羔大曰羊  
○伐木既有肥羜  
羜未成羊也羜之  
華羜羊羜首羜羊  
牝羊也生民先生  
如達達小羊也取  
羜以較羜牡羊也  
○羊生海島者為  
綿羊剪毛作氍毹  
云索異那哥埋此



野有死麇

ノロ

集傳麇獐也麇  
屬無角○還並  
驅從兩肩七月  
獻豸于公肩豸  
字同麇有力者  
凡獐類多麇為  
總名紹氏云此  
方無獐水藩嘗  
致自朝鮮故之  
於野是以常山  
有獐焉



無使老也吠

ムクイヌ

傳老狗也集  
傳犬也○盧  
令盧令令田  
犬也駟鐵載  
獫狁皆田  
犬名長喙曰  
獫狁短喙曰  
駟



壹發五羆

壹發五羆

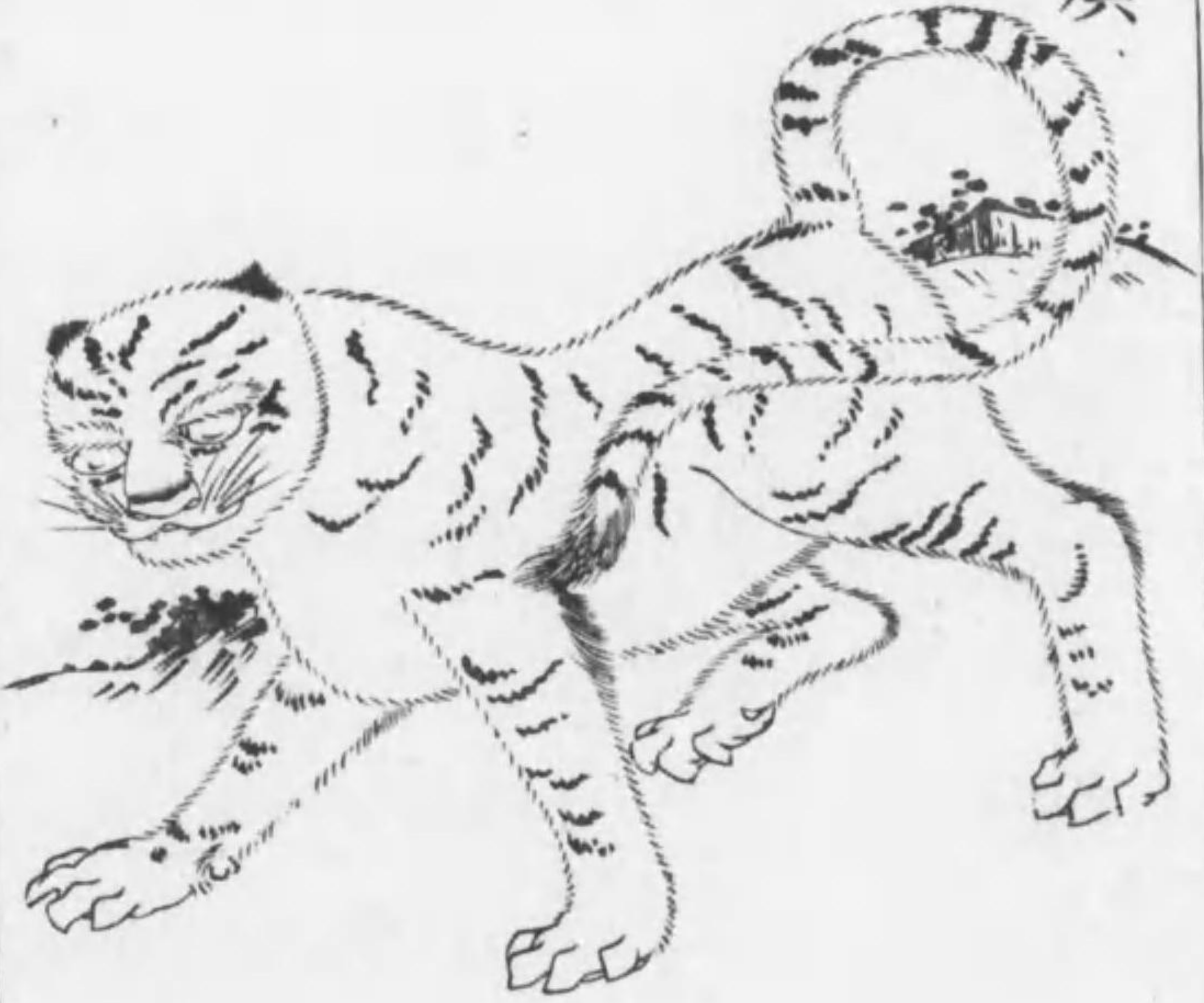
ブタ

傳豕牝曰羆  
一歲曰羆箋  
生三曰羆集  
傳羆牡豕也  
一歲曰羆亦  
小豕也○潛  
室陳氏曰毛  
傳云豕牝曰  
羆集傳牡字  
恐當作牝

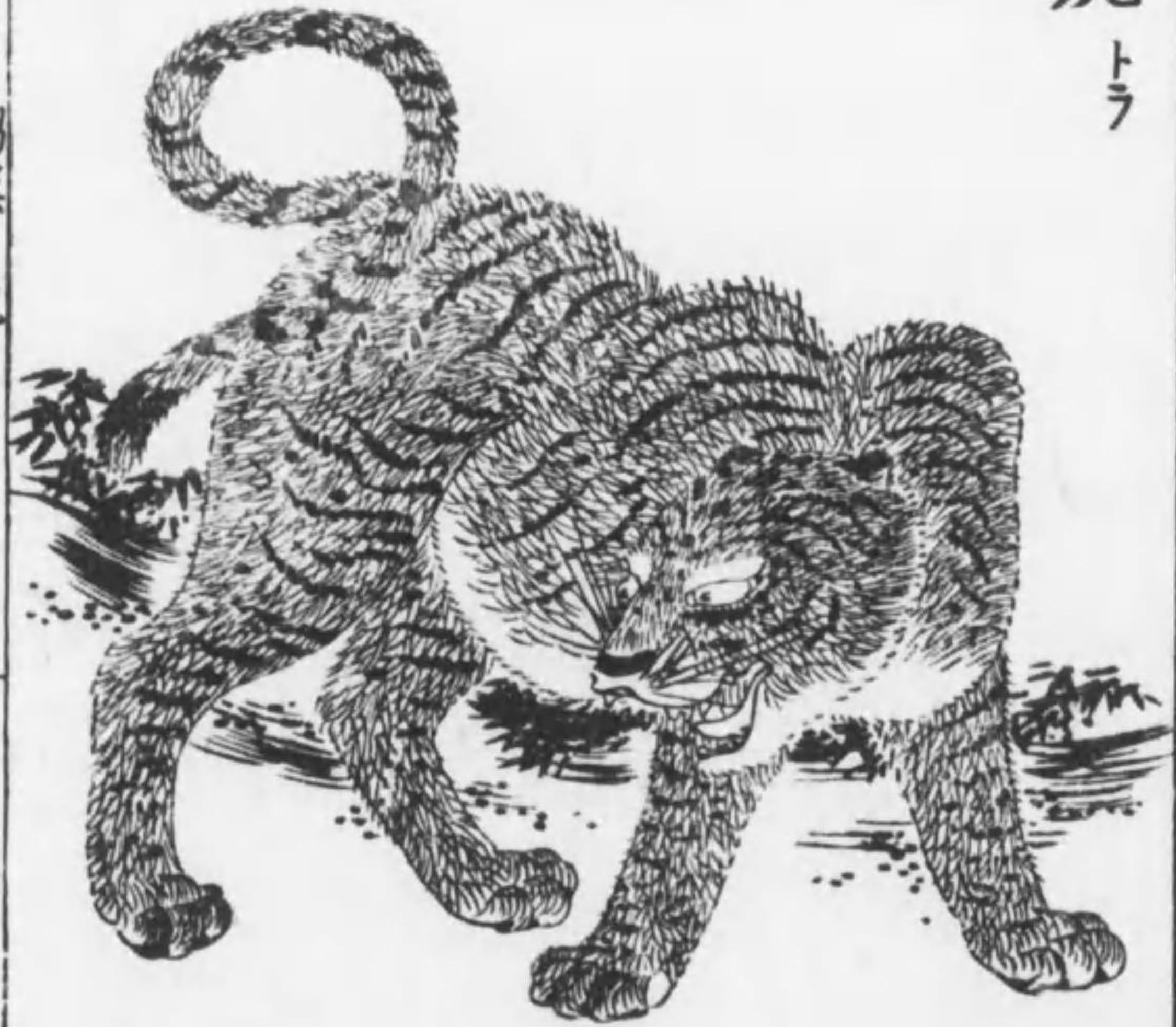


于嗟乎騶虞

傳騶虞義獸也  
白虎黑文不食  
生物有至信之  
德則應之○正  
字通騶虞或作  
騶吾騶牙吾牙  
字雖與虞異其  
為騶虞一也字  
彙分騶虞騶牙  
為二獸泥



有力如虎



莫赤匪狐

キツ子

集傳狐獸  
名似犬黃  
赤色



象之掃也

集傳象  
象骨也  
○中國  
無象出  
交廣及  
西域吾  
國享保  
中廣南  
獻象記  
傳至今



羊牛下來 ウシ

無羊九十  
其牦黃牛  
黑脣曰牦



有兔爰爰 ウサギ





並驅從兩狼兮

オホカミ

集傳狼似犬銳頭  
白頰高前廣後○  
陸佃云狼大如狗  
青色作聲諸竅皆  
沸善逐獸里語曰  
狼卜食狼將遠逐  
食必先倒立以上  
所向故獵師遇狼  
輒喜狼之所嚮獸  
之所在也



有縣貍兮

箋貉子曰貍集傳貉貉類

一之日于貉

ムシナ

傳于貉謂取狐狸皮也  
集傳貉狐狸也○狐狸  
貉本自三種貉似狸銳  
頭尖鼻斑色善睡埤雅  
云詩一之日云云言往  
祭表貉因取狐狸之皮  
為裘故傳曰取狐狸皮  
也直曰貉狐狸也覺章  
混難說



取彼狐狸  
夕又キ  
爾雅狸狐猫狢醜  
其足蹠疏說文云  
蹠掌也此四獸之  
類皆有掌蹠



呦呦鹿鳴  
シカ

集傳鹿獸名  
有角○靈臺  
鹿庶攸伏鹿  
牝鹿也



象弭魚服

傳魚服魚皮也  
箋服矢服也集  
傳魚獸名似猪  
東海有之其皮  
背上斑文腹下  
純青可為弓鞬  
○陸疏一名魚  
狸



維熊維羆

集傳羆似熊而  
長頭高脚猛惡  
多力能拔樹○  
羆未詳



投界豺虎

ヤイヌ

急就篇師古  
註豺深毛而  
狗足



母教孫升木

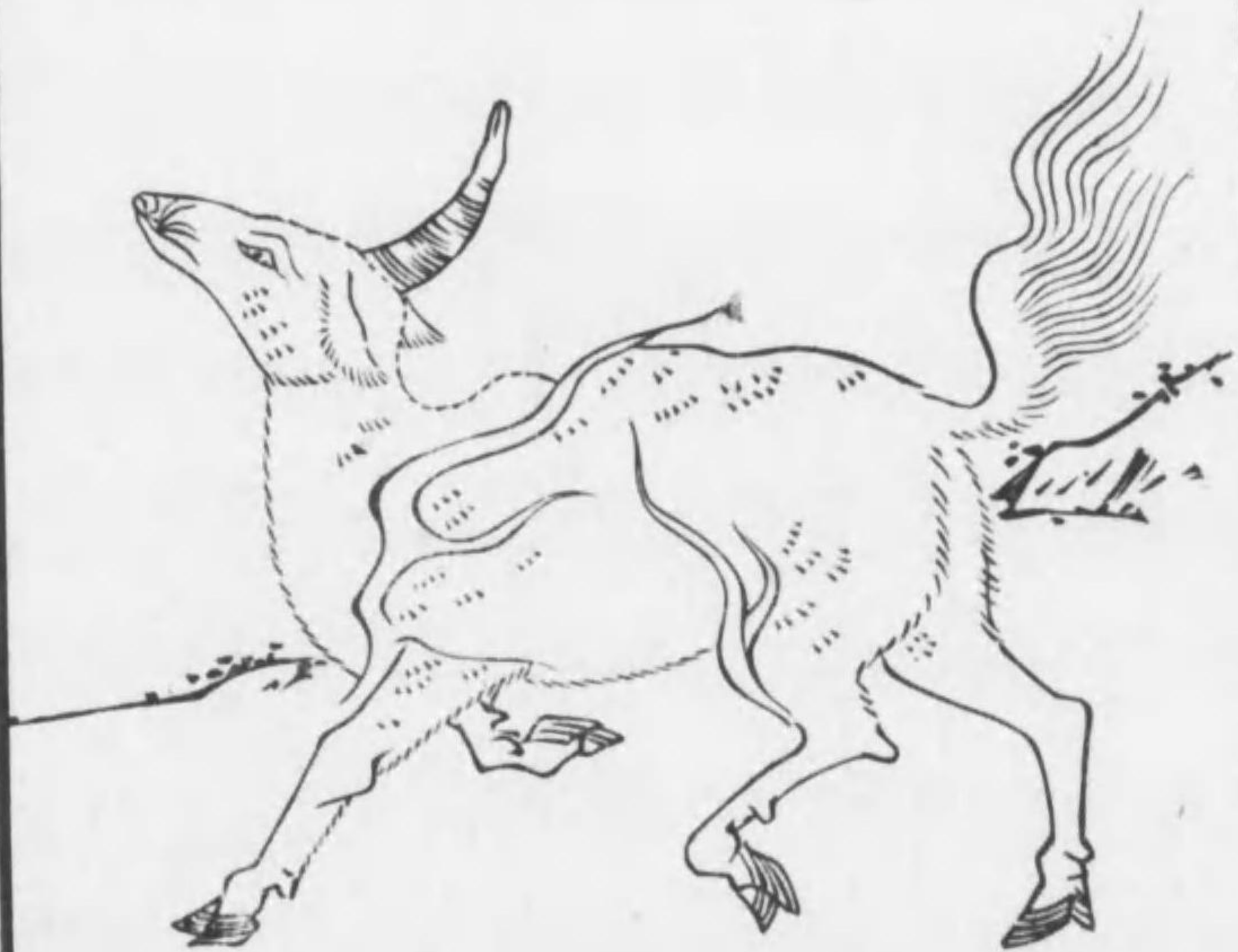
サル

傳孫猴屬箋孫之性  
善登木集傳孫獼猴  
也○孔疏孫則後之  
輩屬非後也陸璣云  
孫獼猴也楚人謂之  
沐猴老者為獼長臂  
者為後後之白腰者  
為獼胡獼胡後駿捷  
於獼猴然則孫猴其  
類大同也



匪兕匪虎

傳兕虎野獸也集傳兕野牛一角青色重千斤○典籍便覽其皮堅厚可以制鏹或云兕即犀之特者一角長三尺又云古人多言兕今人多言犀北人多言兕南人多言犀



有貓有虎

傳貓似虎淺毛者也○爾雅虎竊毛謂之魏貓疏竊淺也虎之淺毛者別名魏貓辨解為家狸非是

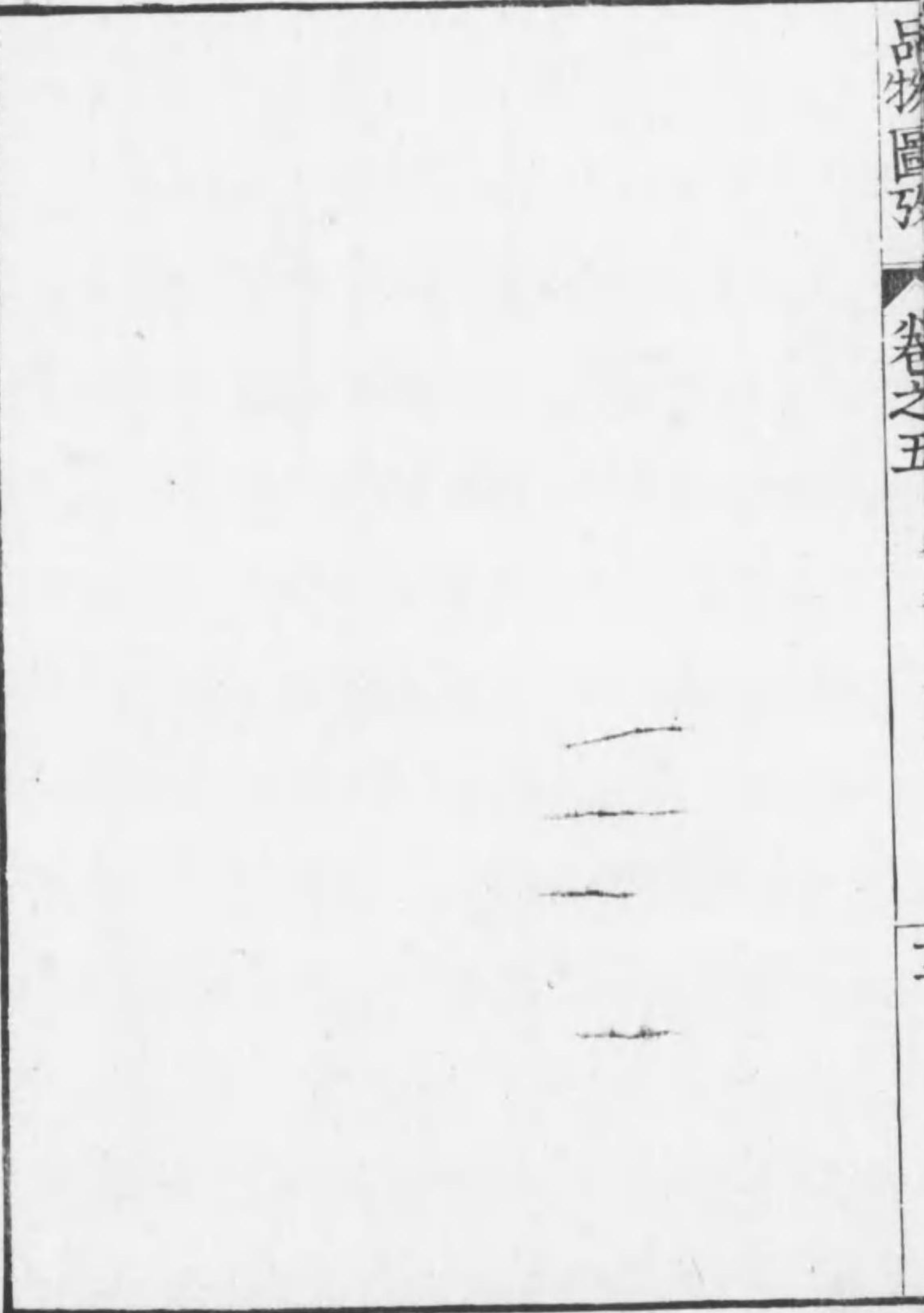
獻其貌皮

傳貌猛獸也○書註貌一名執夷虎屬也

赤豹黃羆

共未詳

毛詩品物圖攷卷五終



毛詩品物圖攷卷六

蟲部

蝻斯羽詵詵兮

キリクニス  
ウリケヒ

傳蝻斯，蝻，蝻也。集傳：蝻，屬長而青，長角長股，能以股相切作聲，一生九十九子。○爾雅：蝻，蝻，蝻。音斯。邢昺云：蝻，蝻，周南作蝻。斯，七月作斯。蝻，惟字異文倒。其實一也。一名蝻，一名蝻，一名蝻，一名蝻，一名蝻，一名蝻，則今吉里吉里斯也。



浪華岡元鳳纂輯

啞啞草虫

ツムシ

傳、草虫常羊也集  
傳、蝗屬奇音青色  
○草虫爾雅草虫  
即是也陸云好在  
茅草中



趯趯阜冬蝻

ハタキ

傳、阜冬蝻也箋  
草虫鳴阜冬蝻躍  
而從之異種同  
類○陳藏器云  
阜冬蝻如蝗東人  
呼為非蝻有毒  
有黑斑者此云  
法他法他嚴緝  
阜冬蝻蝻為一  
物爾雅有明解  
不可混矣



領如蝓蟻 スクモムシ

傳蝓蟻蝓也集傳  
木蟲之白而長者○  
蝓蟻一名蝓一名木  
蠹蟲一名蝓蠹生腐  
木中名物疏云蝓自  
蝓蟻之異名非蠹尾  
之蠹



螻首蛾眉

アキセミ  
蛾カヒコノテフ

傳螻首額廣而方  
箋螻謂蜻蜻也集  
傳螻如蟬而小其  
額廣而方正蛾蠶  
蛾也○螻此云過  
幾設密爾雅翼螻  
蟪螻之小而綠色  
者螻首即角犀豐  
盈之謂也韻會蛾  
似黃蝶而小其眉  
句曲如畫





蒼蠅之聲 八

傳蒼蠅之聲有似遠雞之鳴○古義天將曙而蒼蠅始有聲



蟋蟀在堂

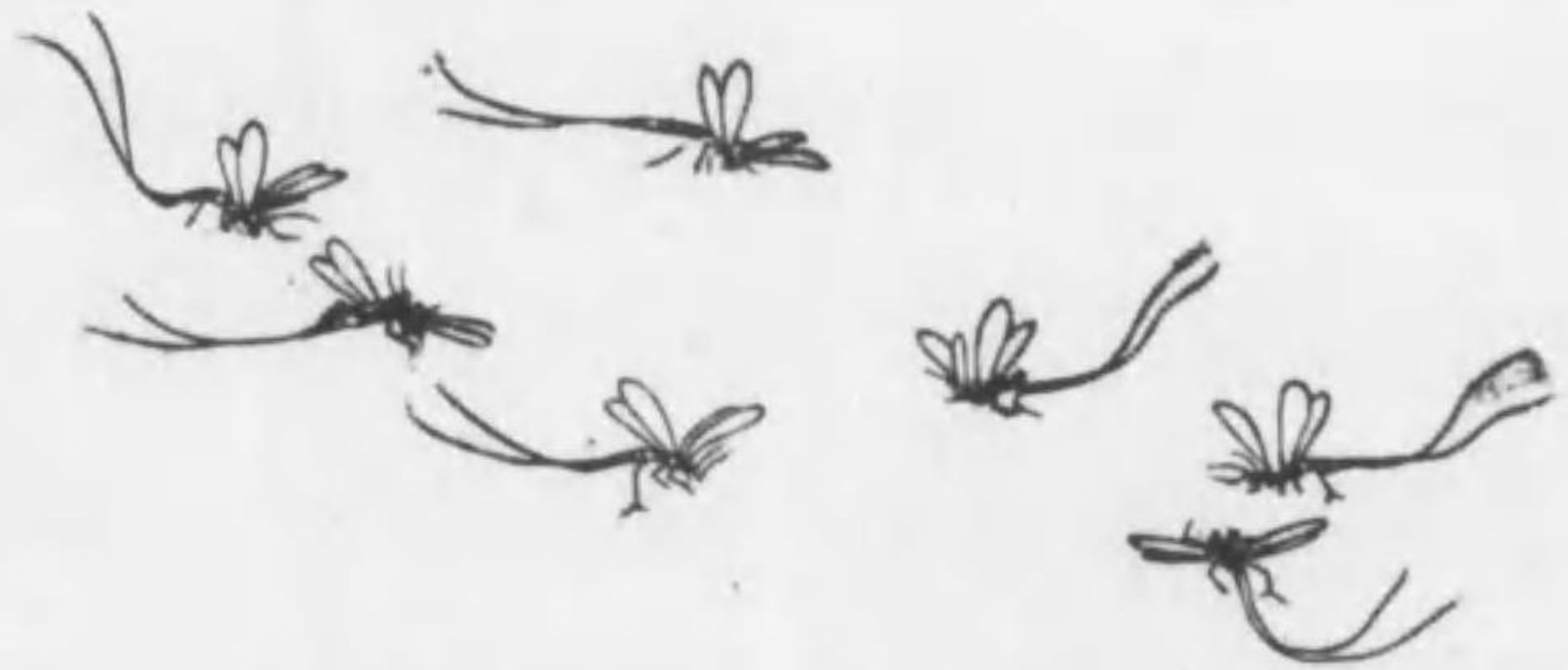
古名キリクスイトビ

傳蟋蟀蝥也集傳蟲名似蝗而小正黑有光澤如漆有角翅或謂之促織○陸疏楚人謂之王孫幽州人謂之趨織里語曰趨織鳴嬾婦驚是也此方古名吉里吉里斯故與蚣蟻易混



### 蜉蝣之羽

傳蜉蝣渠畧也朝  
 生夕死集傳似蝸  
 蟻身狹而長角黃  
 黑色朝生暮死○  
 毛晉云今水上有  
 蟲羽甚整白露節  
 後羣浮水上隨水  
 而去以千百計宛  
 陵人謂之白露蟲  
 毛說本許叔重稻  
 氏從之雖非舊說  
 亦有據焉



五月鳴蛸 如蛸如塘  
 傳蛸塘也集傳  
 蛸塘皆蟬也

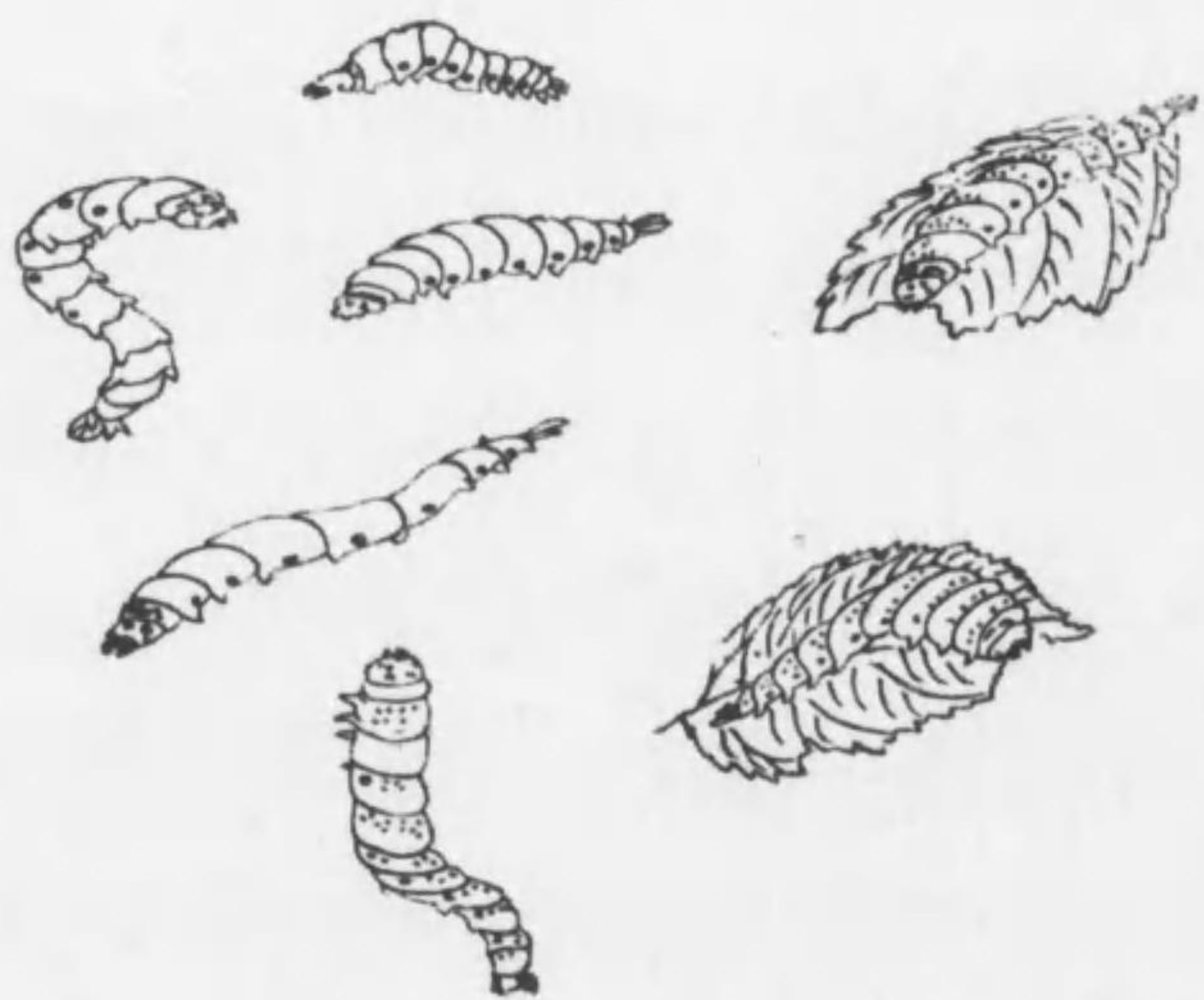
昆蟲圖考 卷之六 蛸

六月莎雞振羽 クダマキ

傳莎雞羽成而振訊之集傳斯蟲  
 莎雞蟋蟀一物隨時變化而異其  
 名○爾雅翼莎雞振羽作聲其狀  
 頭小而羽大有青褐兩種率以六  
 月振羽作聲連夜札札不止其聲  
 如紡絲之聲故一名梭雞今俗人  
 謂之絡絲娘蓋其鳴時又正當絡  
 絲之候莎雞今俗謂之管卷頭小  
 而身大有鬚聲如緯車斯蟲也莎  
 雞也蟋蟀也迥然三物集傳訛之  
 諸書辨其非矣斯蟲是蚣蟻莎雞  
 是絡緯蟋蟀是促織如是分別各  
 得其物高啓詩蟋蟀催寒輸絡緯  
 可謂二蟲之知音矣



蠶月條桑 カヒコ



品物圖考 卷之六

蝟蝟者蠋 クハムシ

傳蠋桑蟲也集傳  
桑蟲如蠶者也○  
郭璞云蟲大如指  
似蠶韓非子云鱣  
似蛇蠶似蠋人見  
蛇則驚駭見蠋則  
毛起然婦人拾蠶  
而漁人握鱣故利  
之所有皆為貴育



伊威在室

ヲメムシ  
キタムシ

傳伊威委黍也集  
傳鼠婦也室下掃  
則有之○寇宗奭  
云濕生蟲多足大  
者長三四分其色  
如蚓背有橫紋蹙  
起



蠨蛸在戶

アレカクモ

傳蠨蛸長跖也  
集傳小蜘蛛也  
戶無出入則  
結網當之○爾  
雅蠨蛸長跖註  
小龍鼃長脚者  
俗呼為喜子



熠燿宵行

ホタル

傳熠燿燐也燐螢火也  
集傳宵行蟲名如蠶夜  
行喉下有光如螢○二  
說不同稻氏云張華詩  
涼風振落熠燿宵流是  
熠燿之為螢也此說為  
得但燐非螢火孔疏詳  
之



維虺維蛇

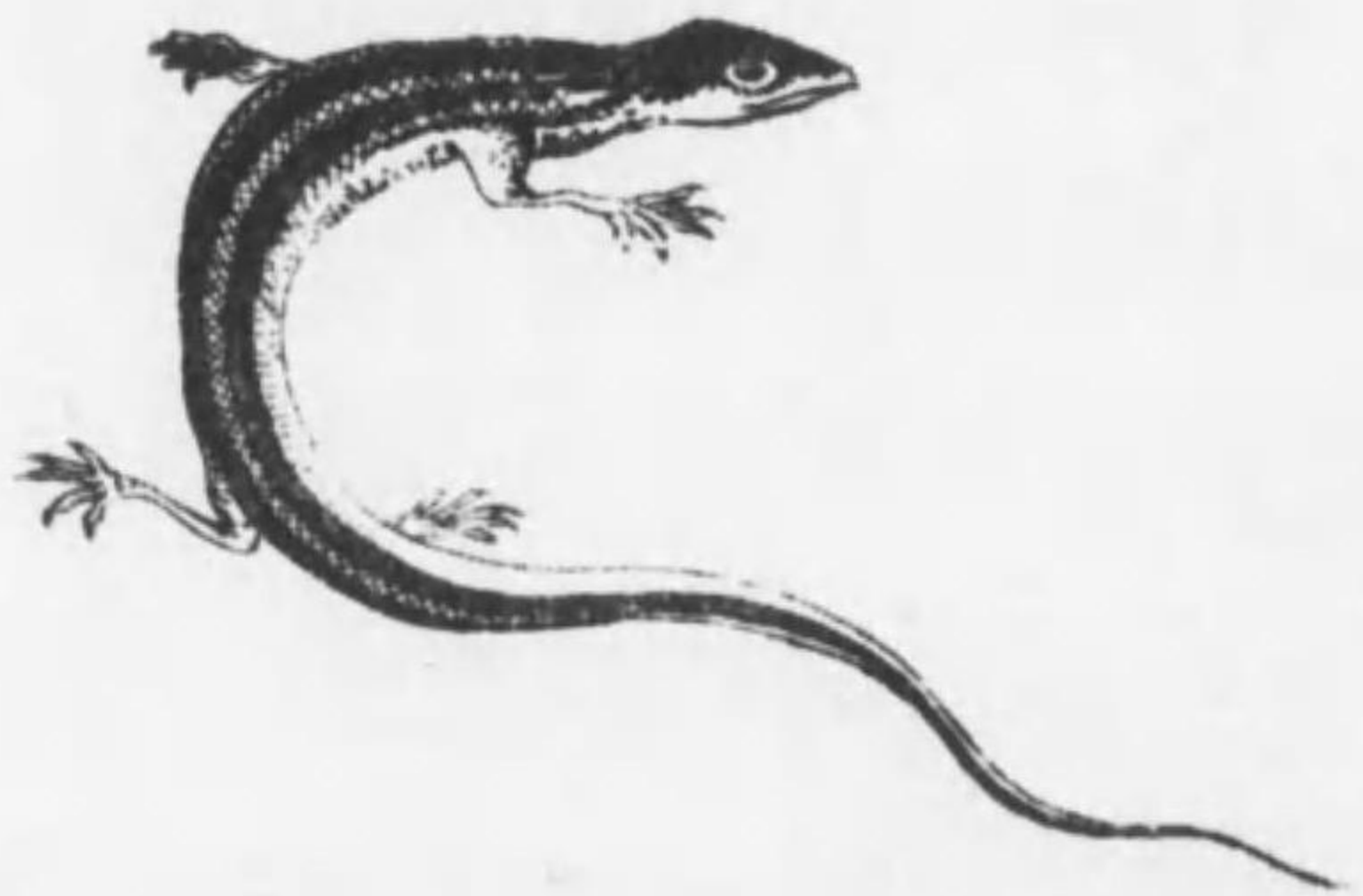
集傳虺蛇屬細頸大頭色如文綬大者長七八尺○虺一名蝮有牙最毒埤雅云虺狀似蛇而小集傳七八尺蓋蝮之至大者也



胡為虺蜴

トカケ

傳蜴蝥也箋虺蜴之性見人則走集傳虺蜴皆毒螫之蟲也○爾雅翼蜴似蛇而四足五六寸生草澤中爾雅榮蜴蜴蝮蜴守宮四名轉相解至陶弘景以為其類有四種按此說不然東方朔云若非守宮即蜴蜴二物分稱亦已久矣



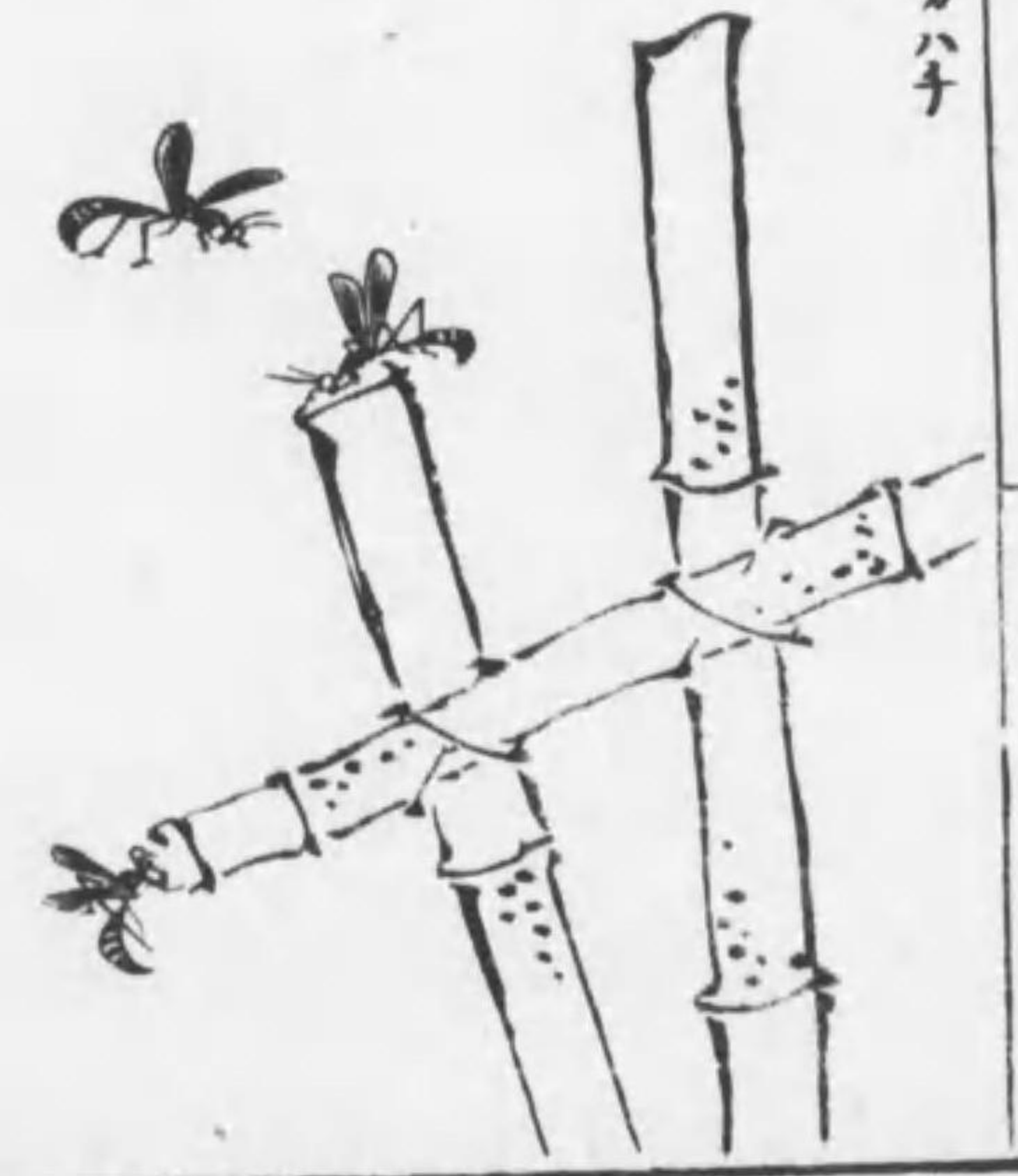
蝻蛉有子螺贏負之

分八子

傳蝻蛉桑蟲也螺贏蒲  
盧也集傳蝻蛉桑上小  
青蟲也似步屈螺贏土  
蜂也似蜂而小腰取桑  
蟲負之於木空中七日  
而化為其子○爾雅果  
贏注即細腰蠶也俗呼  
為蠟蠟陶弘景云雖名  
土蜂不就土中作窟謂  
捷土作房爾

為鬼為蛾

傳蛾短狐也集傳江淮水皆有之能含  
形也○柳宗元云射工沙蟲含怒竊發中人形影動成瘡  
痛倭中未聞有此物



去其蝻腫及其蝨賊

蝻多於腫蝨  
蝨子蝨賊

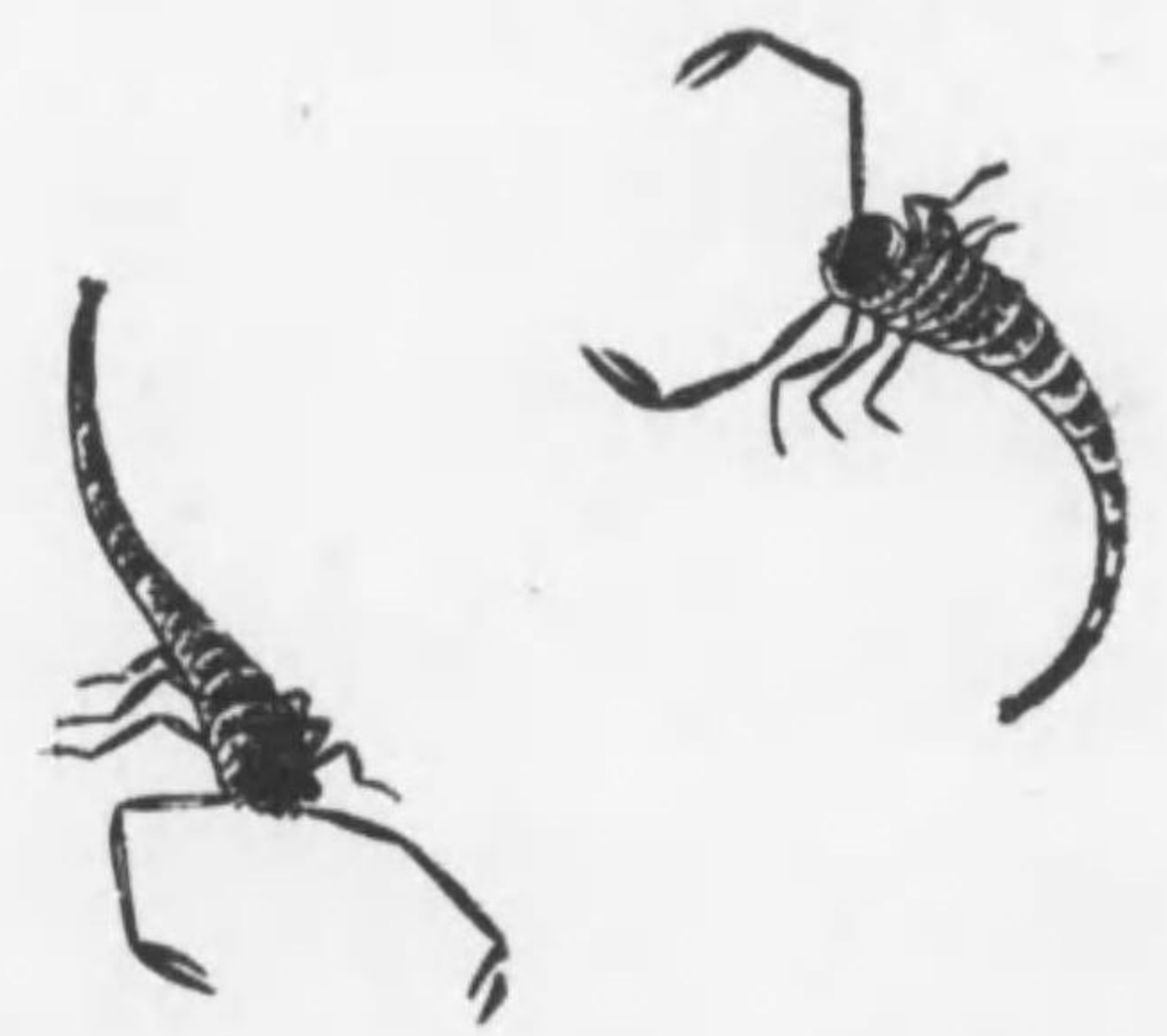
傳食心曰蝻食葉曰腫食根曰  
蝨食節曰賊集傳皆害苗之蟲  
也○捷為文學曰此四種蟲皆  
蝗也實不同故分釋之爾雅翼  
云今食苗心者乃無足小青蟲  
既食其葉又以絲纏集眾葉使  
穗不得展江東謂之橫蟲音如  
橫逆之橫言其橫生又能為橫  
災也然按蝗字通有橫音以為  
物雖不同皆害稼之屬也按蝗  
蝨類此方如實盛蟲為然據羅  
說蝗橫災之義然則害禾稼之  
蟲皆可施四名不必辨其形可  
也



營營青蠅 見蒼蠅

卷髮如蠶 サソリ

箋、蠶、螫、蟲也、尾、末、  
捷、然、似、婦、人、髮、末、  
曲、上、卷、然、○、釋、文、  
通、俗、文、云、長、尾、爲、  
蠶、短、尾、爲、蠅、



莫予并蜂 ハチ

集、傳、蜂、小、物、而、  
有、毒、○、蜂、本、作、  
蠶、





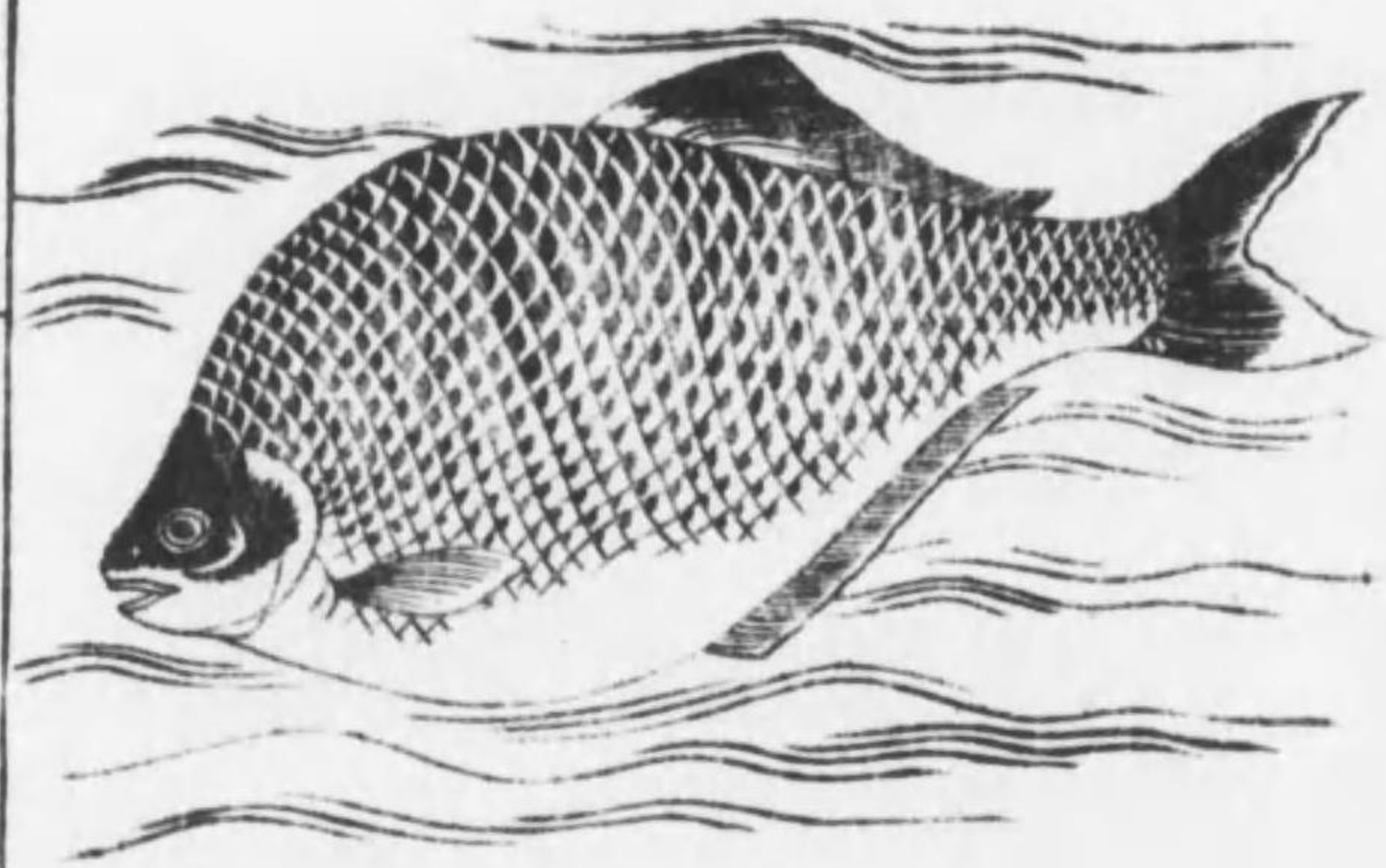
毛詩品物圖攷卷六終

毛詩品物圖攷卷七

魚部

魴魚 頰尾 乙キク

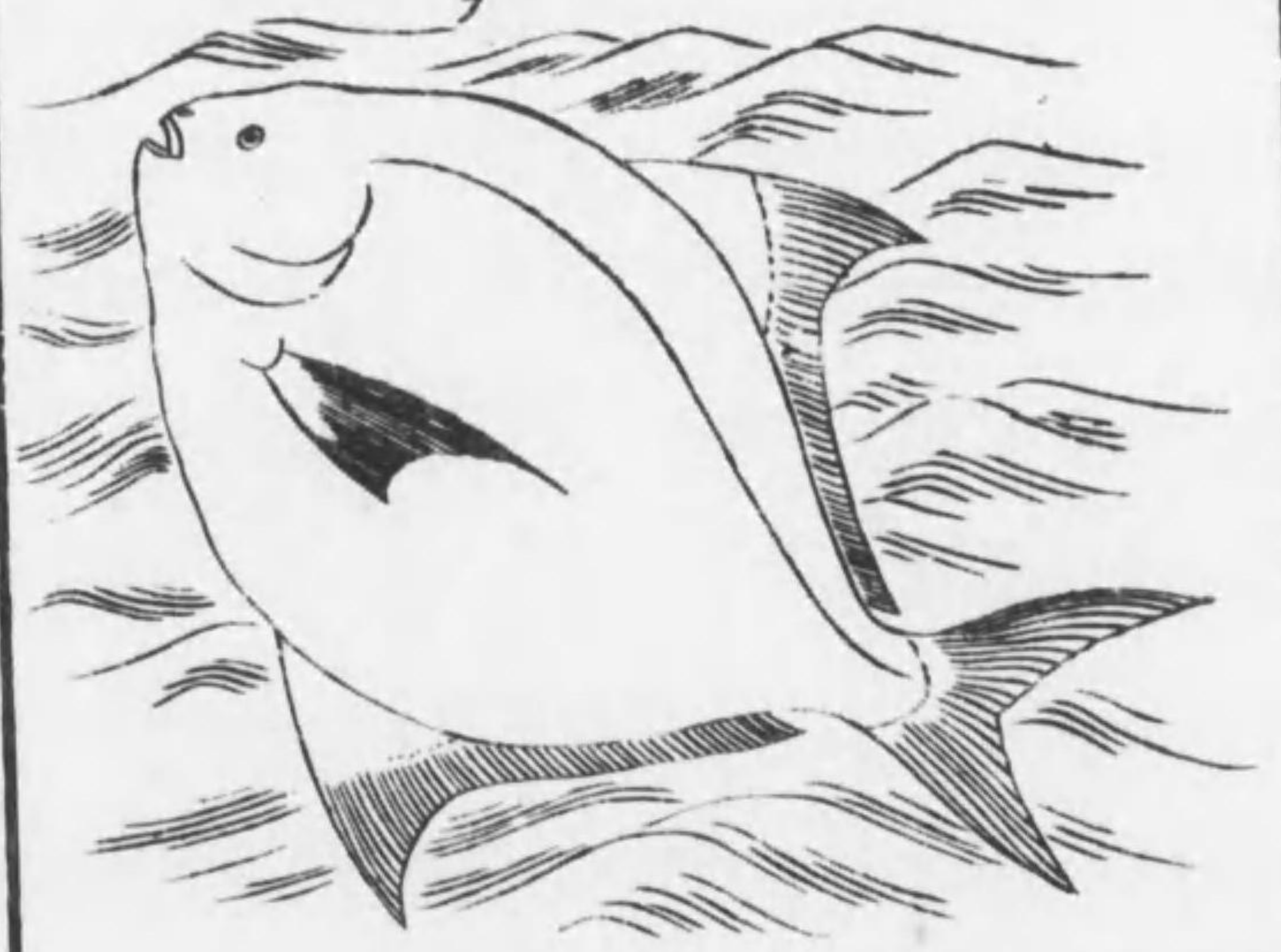
集傳魴身廣而薄少  
力細鱗○魴一名編  
陸疏魴魚廣而薄肥  
恬而少力細鱗魚之  
美者坪雅細鱗縮項  
闊腹其廣方其厚編  
故曰魴亦曰編正字  
通小頭縮項闊腹宮  
脊細鱗色青白腹內  
甚腴舊說埋捺葛子



浪華岡元鳳纂輯

和為鮎松岡氏云鮎是屋施吉鳥和生近江湖中扁身細鱗大僅三四寸吾國河中無鮎如屋施吉鳥秘未見其大者

鮎



鱧鮠發發

傳鱧鮠也集傳鱧魚似龍黃色銳頭口在頷下背上腹下皆有甲大者十餘斤傳鮠鮠也集傳鮠似鱧而小色青黑○孔疏鱧大魚似鱧而短鼻口在頷下體有邪行甲無鱗肉黃大者長二三丈江東呼為黃魚陸疏鮠似鱧而青黑頭小而尖似鐵甲口在頷下鮠屬或為施媿者非是



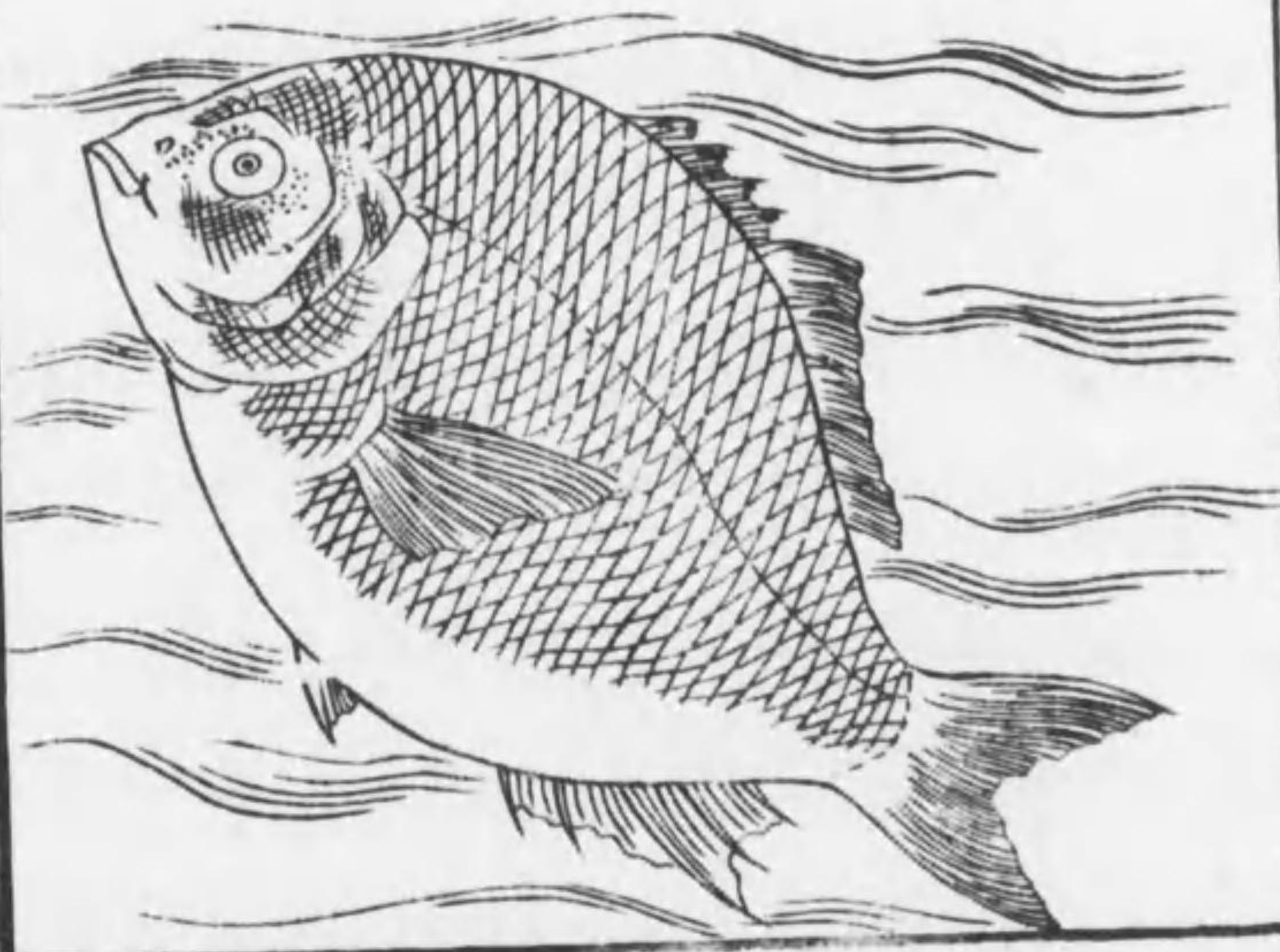
其魚 魴 鯪

傳鯪大魚，魴魚子也。○鯪未詳，蓋魴鯪之類，毛以為大魚，釋故苟不可制之義耳，非謂至大之魚也。註家必引盈車之鯪成說，非是。

其魚 魴 鯪

夕九

傳魴鯪大魚，魴似魴而弱，鱗集傳鯪似魴厚而頭大，或謂之鯪。○埤雅鯪魚性旅行，故字從與，亦謂之鯪也。失水即死，弱魚也。其頭尤大而肥者，或謂之鯪。



必河之鯪



九罟之魚鱒魚

傳鱒魚大魚也集傳  
鱒似鱒而鱗細眼赤  
○埤雅鱒魚圓魴魚  
也



魚麗于留鱗沙魚

鱒ハレ  
鱒ハレ

傳鱒揚也集傳今黃頰魚是  
也似燕頭魚身形厚而長大  
頰骨正黃魚之大而有力解  
飛者○稻氏云伊賀州荒木  
川有魚形似燕青色能飛躍  
名施耶十土人食之疑此鱒  
魚也此說未詳姑錄備考  
傳鱒鮫也集傳魚狹而小常  
張口吹沙故名吹沙○集  
傳狹而小本陸疏通雅云鱒  
吹沙小魚黃皮黑斑正月先  
至身前半闊而扁後方而狹  
陸氏以為狹小非也



魚麗于留魴鱧

傳鱧鯛也集傳又曰鮫也  
○舊說恙紫眠鳥奈已非  
也鱧華中產者近世船載  
來此方未見



魚麗于留鯪鯉

傳鯪鮎也

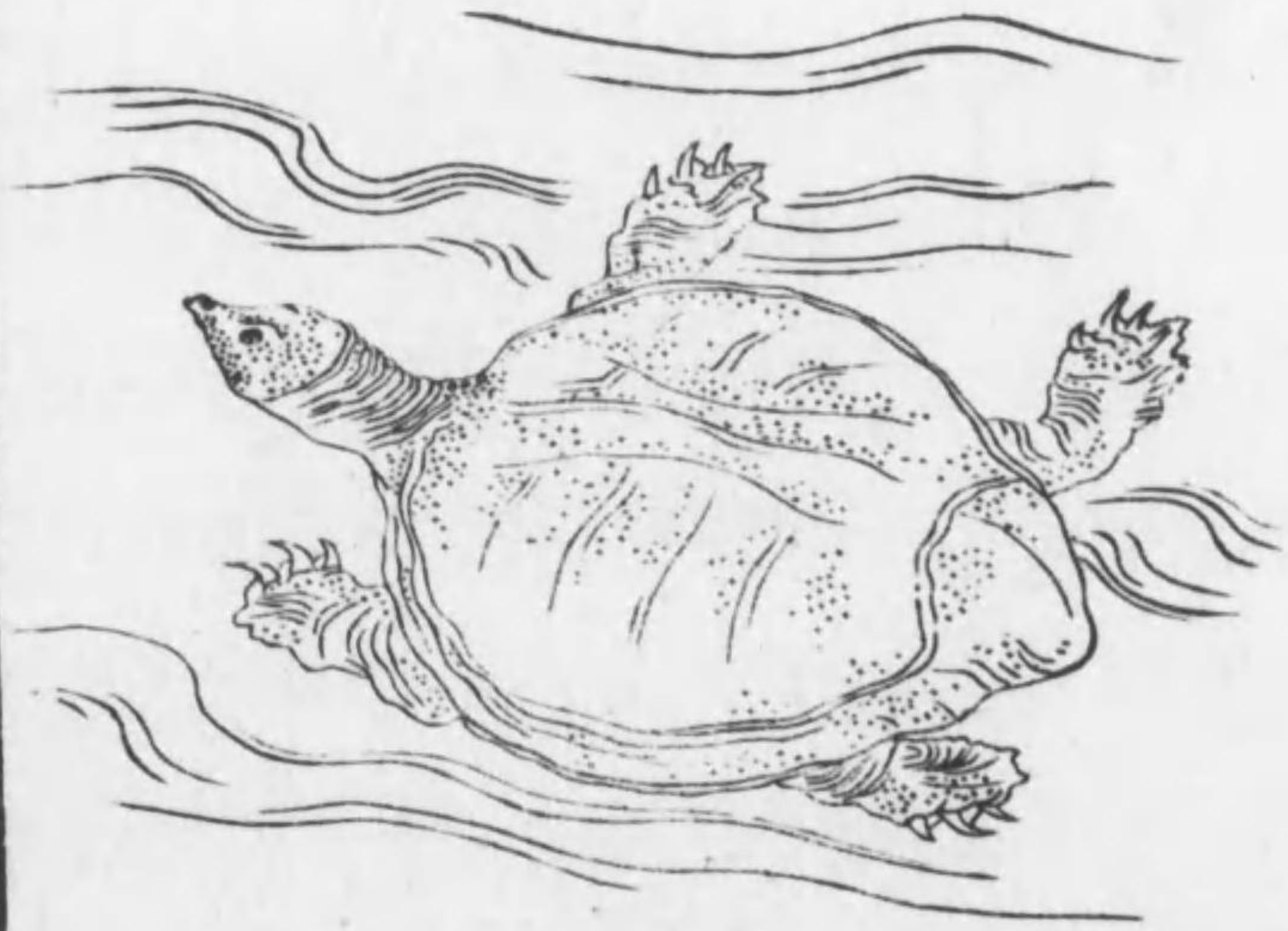
ナニツ



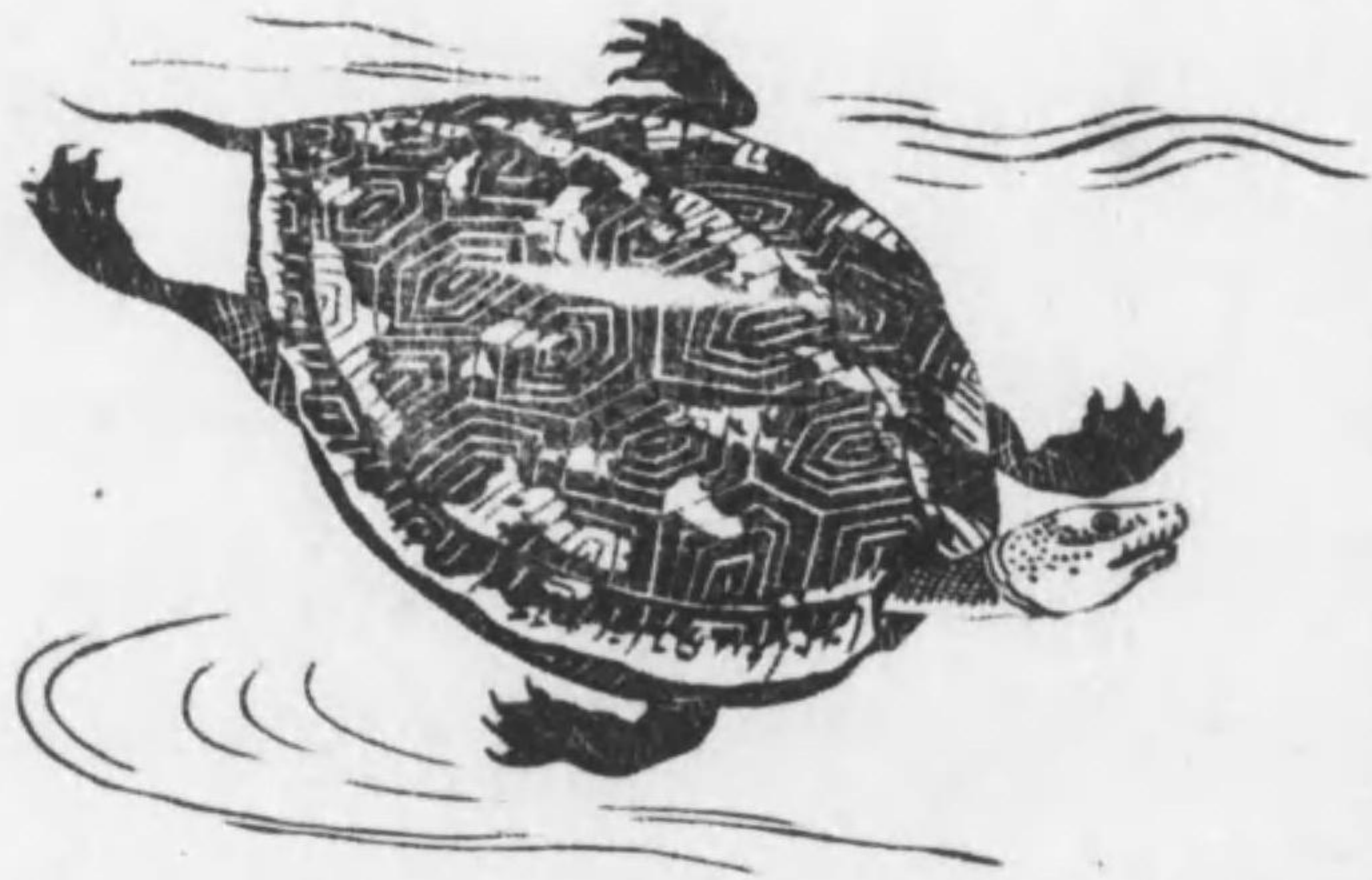
南有嘉魚

箋南方水中善魚  
集傳嘉魚鯉質鱗鯽  
肌出於沔南之丙穴  
○嚴緝下文樛木非  
木名則嘉魚亦非魚  
名

魚鼈膾鯉 トウカメ



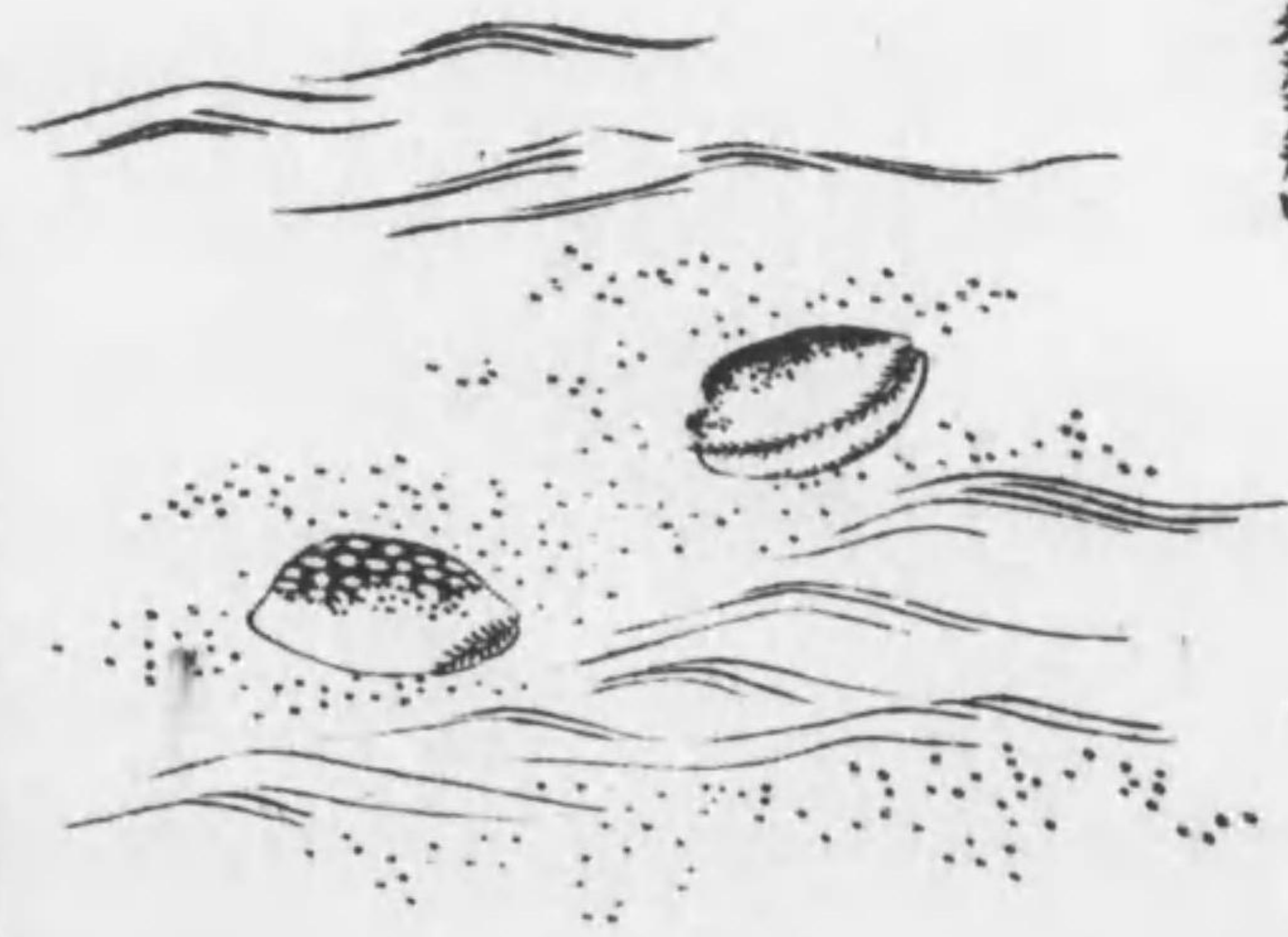
我龜既厭 カメ



成是貝錦 錫我百朋

タカラガヒ

傳貝錦錦文也集傳  
 貝水中介蟲也有文  
 彩似錦古者貨貝五  
 貝為朋○說約埤雅  
 錦文如貝孔疏錦而  
 連貝知為貝之文也  
 注似從孔氏貝大者  
 或至一尺六七寸九  
 真交趾以為杯槃故  
 可與小文為對



鼉鼓逢逢

カアイニ

傳鼉魚屬集傳似蜥蜴長丈  
 餘皮可冒鼓○物類品隲云  
 鼉龍蠻產迦阿異埋模形如守宮蛤蚧有四足頭尾皆鱗  
 甲三尖尾長半身在交留吧暹羅洋中害人



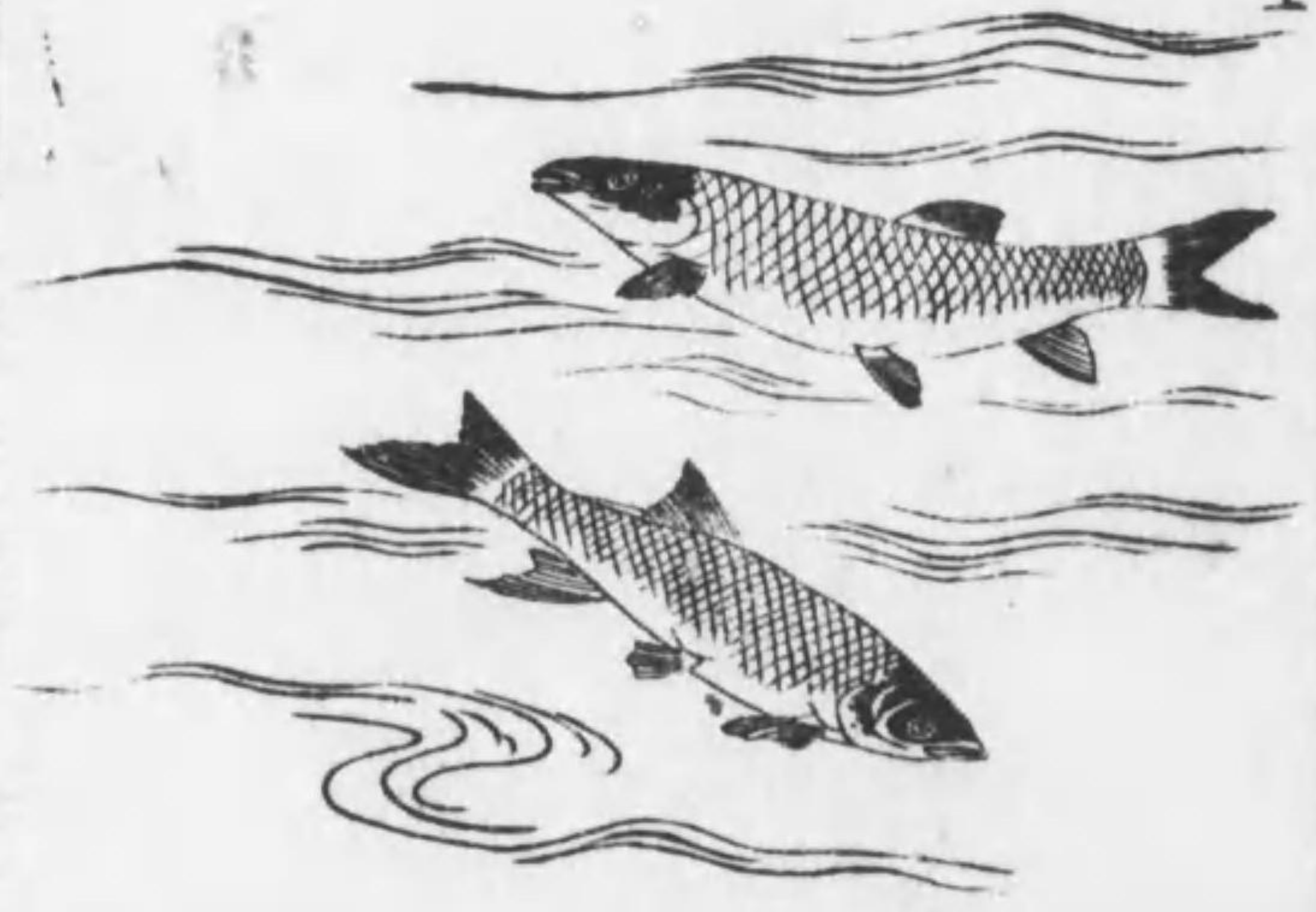
龍旂陽陽



鯪 鯪 鯪 鯪

ヤキハエ

傳鯪白鯪也。○古義說文云鯪白條也。其形纖長而白。故曰白鯪。又謂白鯪。此魚好游水上。故莊子觀於濠梁。稱鯪魚出遊。遂容以為魚樂。明遂其性也。





毛詩品物圖攷卷七終

明十四月九

自言說詩而辨厥名物者以慮數十家  
而其義叢替學者鮮折衷矣果有毛  
詩圖三卷唐有毛詩草木蟲魚圖二十  
卷宋有馬和之毛詩圖久既失其傳吾  
日本嘗有稻若水先生者自以多識之  
學始有小淺之撰其徒相續有纂述未  
見圖畫其狀者也友人岡公翼有慨于  
茲說詩之暇遍索五方親詳名物使畫

人橋國雄寫其圖狀系以辨說裝為三  
 策於戲考據之博擬省之真所謂說詩  
 辨物者於此乎可以備資正焉乃今而後  
 使諸書生家無鄭漁仲之嘆者實公翼贊  
 成之惠也哉余心喜有多識之癖不為不  
 喜躍斯舉因題其後云  
 天明甲辰孟冬吉浪速木孔恭識



友人藤立衡書

三府

東京	北畠	茂兵衛
同	稻田	佐兵衛
同	山中	市兵衛
同	東生	龜治良
同	吉川	半七
同	篠崎	才助
同	小林	喜右衛門
同	長野	龜七
西京	佐々木	惣四郎
大阪	松邨	九兵衛藏板

書肆

終

