

陸宣公奏議

九



唐陸宣公集卷第九

中書奏議三

論緣邊守備事宜狀

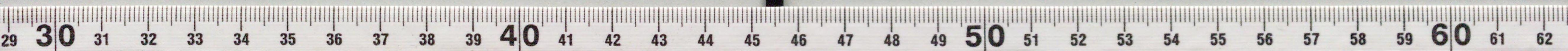
贊以西北邊歲調河南江淮兵謂之防秋士不素練故戰數敗諸將節制不一無以應敵乃歷陳其弊帝雖愛重其言不能用也

右臣歷覽前代史書皆謂鎮撫四夷宰相之任不揆
闇劣屢敢上言誠以備邊禦戎國家之重事理兵足
食備禦之大經兵不理則無可用之師食不足則無
可固之地理兵在制置得所足食在歛導有方陛下

將兵食並說先用平敘後方側卸

幸聽愚言先務積穀人無加賦官不費財坐致邊儲
即前疏所言數逾百萬諸鎮收糴今已向終分貯軍城用防艱急
 縱有寇戎之患必無乏絕之憂守此成規以為永制
 恒收冗費益贍邊農則更經二年可積十萬人三歲
 之糧矣足食之原粗立理兵之術未精敢試籌量庶
此處方分出賓主備採擇伏以邊圉多患自古有之其於制禦之方得
 失之論備存史籍可得而言大抵尊即敘者則曰非
 德無以化要荒曾莫知威不立則德不能馴也樂武
旨威者則曰非兵無以服凶獷曾莫知德不修則兵不

可恃也務和親者則曰要結可以睦鄰好曾莫知我
 結之而彼復解之也美長城者則曰設險可以固邦
 國而扞寇讐曾莫知力不足而人不堪則險之不能
 恃城之不能有也尚薄伐者則曰驅遏可以禁侵暴
 而省征徭曾莫知兵不銳壘不完則遏之不能勝驅
 之不能去也議邊之要畧盡於斯雖互相譏評然各
 有偏駁聽一家之說則理例可徵考歷代所行則成
 敗異效是由執常理以御其不常之勢狗所見而昧
承不常之勢所遇之時說於所遇之時夫中國有盛衰外敵有強弱事機有利



害措處有安危故無一定之規亦無常勝之法夏后以序戎而聖化茂古公以避狄而王業興周城朔方而獫狁攘秦築臨洮而宗社覆漢武討匈奴而貽悔太宗征突厥而致安文景約和親而不能弭患於當年宣元宏撫納而足以保寧於累葉蓋以中夏之盛衰異勢夷狄之強弱異時事機之利害異情措置之安危異便知其事而不度其時則敗附其時而不失其稱則成形變不同胡可專一夫以中國強盛外敵而能傾心歸命指置應爾衰微而能屈膝稱臣歸心受制拒之則阻其嚮化滅

之則類於殺降安得不存而撫之即而敘之也又如

中國強盛外敵衰微而尚棄信忤盟蔑恩肆毒論之

不變責之不懲安得不取亂推亡息人固境也其有

遇中國喪亂之弊當外敵強盛之時圖之則彼釁未

萌禦之則我力不足安得不卑辭降禮約好通和暗

之以利以引其懼心結之以親以紓其交禍縱不必

信且無大侵雖非御戎之善經蓋時事亦有不得已

而然也倘或中外之勢強弱適同撫之不寧威之不

靖力足以自保勢不足以出攻安得不設險以固軍

陸宣公奏議

卷九

奏議

三

訓師以待寇來則薄伐以遏其深入去則攘斥而戒於遠追雖非安邊之令圖蓋勢力亦有不得已而然也故夏之即敘禹貢西戎即敘周之于襄出車詩云獫狁于襄太宗之剪亂唐太宗命李靖生擒頡利皆乘其時而善用其勢者也古公之避狄文景之和親神堯之降禮突厥兵銳馬多視中國為不足與書辭悖慢神堯高祖方經皆順其時而不失其稱者也畧天下故每屈禮焉秦皇之長城漢武之窮討皆知其事而不度其時者也上文引古者措置各得時勢之宜此又將不待其宜之害說一逼方極醒透也向若遇孔熾之勢行即敘之方則見侮而不從矣乘可取之資懷畏避之志則失機而養寇矣有攘却

之力用和親之謀則示弱而勞費矣當降屈之時務剪伐之畧則召禍而危殆矣故曰知其事而不度其時則敗附其時而不失其稱則成是無一定之規亦無常勝之法得失著効不其然歟至於察安危之大情計成敗之大數百代之不變易者蓋有之矣其要在於失人肆慾則必蹙任人從衆則必全此乃古今所同而物理之所壹也國家自祿山遘亂肅宗中興徹邊備以靖中邦借外威以寧內亂於是吐蕃乘釁吞噬無厭回紇矜功馮凌亦甚中國不遑振旅四十

陸軍大學校

卷九

奏議

四

先說當日事勢



餘年使傷耗遺。竭力蠶織。西輸賄幣。德宗與吐蕃結盟助討朱

泚初與彼約得長安以涇靈四州昇之及泚平執先約求地帝止償絹萬疋彼以為怨數入寇北

償馬資。肅宗遣使回紇請兵助討祿山及復長安

馬值一百四十五代尚不足塞其煩言。左傳衛子行

宗德宗俱隱忍應之公曰會同難噴有敬子言于靈煩言煩言忿爭也

滿其驕志復乃遠徵士馬列戍疆

陲猶不能遏其奔衝止其侵侮小入則驅畧黎庶深

入則震驚邦畿時有議安邊之策者多務於所難而

忽於所易勉於所短而畧於所長遂使所易所長者

行之而其要不精所難所短者圖之而其功靡就憂

上文盛衰強弱利害安危是論其

大槪此言難易長短是論其當時然亦不再盛衰

強弱利害安危之說

患未弭職斯之由夫制敵行師必量事勢勢有難易

而分事之先後事有先後力大而敵脆則先其所難是謂奪人之心

暫勞而永逸者也力寡而敵堅則先其所易是謂固

國之本觀釁而後動者也頃屬多故人勞未瘳而欲

廣發師徒深踐寇境復其侵地攻其堅城前有勝負

先難而當先其易者則宜守不宜戰矣未必之虞後有餽運不繼之患儻或撓敗適所以啓

戎心而挫國威以此為安邊之謀可謂不量事勢而

務於所難矣天之授者有分事無全功地之產者有

物宜無兼利是以五方之俗長短各殊王制云五方

見短長有定不強齊之民皆有性

陸軍公奏議 卷九

奏議

五



也。不可推移。又云。長者不可踰。短者不可企。勉所短。而校其所長。必殆。用所長而乘其所短。必安。以水草為邑居。以射獵供飲茹。多馬而尤便馳突。輕生而不耻敗亡。其俗逐水草遷徙無城郭其畜則多馬牛羊自君王以下咸食畜肉以田獵禽獸為生業利則進。不利則退。不羞遁走。此外敵之所長也。外敵之所長。乃中國之所短。而欲益兵蒐乘角力爭驅交鋒原野之間。決命尋常之內。以此為禦寇之術。可謂勉所短而校其所長矣。務所難。勉所短。勞費百倍。終於無成。雖果成之不挫。則廢豈不以越天授而違地產。虧時勢以

反物宜者哉。將欲去危就安。息費從省。在乎慎守所

易。精用所長而已。若乃擇將吏以撫寧眾庶。修紀律

以訓齊師徒。耀德以佐威。能邇以柔遠。禁侵掠之暴

以彰吾信。抑攻取之議。以安戎心。彼求和則善待而

勿與結盟。彼為寇則嚴備而不務報復。此當今之所

易也。賤力而貴智。惡殺而好生。輕利而重人。忍小以

全大。安其居而後動。俟其時而後行。是以修封疆守

要害。塹溪隧壘軍營。謹禁防。明斥堠。務農以足食。練

卒以蓄威。非萬全不謀。非百克不鬪。寇小至則張聲。

陸軍之要言

卷九

奏議

六



勢以遏其入寇。大至則明取捨以邀其歸。據險以乘之。多方以誤之。左傳吳子以伐楚問伍員對曰。使其
日。亟肆以罷之。多方以誤之。使其
 勇無所加。衆無所用。掠則靡獲。攻則不能進。有腹背
 受敵之虞。退有首尾難救之患。所謂乘其弊不戰而
 屈人之兵。孫子云。不戰而屈人之兵。善者也。此中國之所長也。我
 之所長。乃彼之所短。我之所易。乃彼之所難。以長制
 短。則用力寡而見功多。以易敵難。則財不匱而事速
 就。捨此不務。而反爲所乘。斯爲倒持戈矛。以鑕授寇
 者也。梅福傳。秦倒持太阿。授楚其柄。曲禮云。進戈者。前其鑕。鑕在困。切柄下之。銅今則皆

務之矣。然猶守封未固。寇戎未懲者。其病在於謀無

指出病根

定。用衆無適從。所任不必才。才者不必任。所聞不必

實。實者不必聞。所信不必誠。誠者不必信。所行不必

當。當者不必行。故令措置乖方。課責虧度。財匱於兵

有。病。根。遂。生。出。六。種。現。症。

衆。力分於將。多怨生於不均。機失於遙制。臣請爲陛

跋論

下粗陳六者之失。唯明主慎聽而熟察之。臣聞工欲

措。置。乖。方。

所。用。

善其事。必先利其器。武欲勝其敵。必先練其兵。練兵

之。各。有。措。置。之。方。在。

之中。所用復異。用之於救急。則權以紓難。用之於賺

敵。則緩以應機。故事有便宜而不拘常制。謀有奇詭。

而不狗象情進退死生唯將所命此所謂攻討是實也
 也用之於屯戍則事資可久勢異從權非物理所慳
 不寧非人情所欲不固夫人情者利焉則勸習焉則
 安保親戚則樂生顧家業則忘死故可以理術馭不
 可以法制驅此所謂鎮守是主
 敵非一朝一夕之事固當選鎮守之兵以置焉古之
 善選置者必量其性習辨其土宜察其技能知其欲
 惡用其力而不違其性齊其俗而不易其宜引其善
 而不責其所不能禁其非而不處其所不欲而又類
 此則措置之方也
 已下單承鎮守之兵說

其部伍安其室家然後能使之樂其居定其志奮其
 氣勢結其恩情撫之以惠則感而不驕臨之以威則
 肅而不怨靡督課而人自為用弛禁防而眾自不攜
 故出則足兵居則足食守則固戰則強其術無他便
 於人情而已矣今者散徵士卒分戍邊陲更代往來
 以為守備是則不量性習不辨土宜邀其所不能強
 其所不欲求廣其數而不考其用將致其力而不察
 其情斯可以為羽衛之儀而無益於備禦之實也何
 者窮邊之地千里蕭條寒風裂膚驚沙慘目與豺狼
 言邊塞之苦人能堪何樂居此

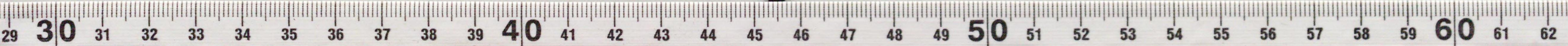
奏議

為鄰伍以戰鬪為嬉遊晝則荷戈而耕夜則倚烽而
 覘日有剽害之慮永無休暇之娛地惡人勤於斯為
 甚自非生於其域習於其風幼而覩焉長而安焉不
 見樂土而不遷焉則罕能寧其居而狎其敵也關東
 之地百物阜繁從軍之徒尤被優養慣於溫飽狎於
 懽康比諸邊隅若異天壤聞絕塞荒陬之苦則辛酸
 動容聆強番勁敵之名則懾駭奪氣而乃使之去親
 戚捨園廬甘其所辛酸抗其所懾駭將冀為用不亦
 疎乎矧又有休代之期無統帥之馭資奉若驕子姑
言丙地兵卒之驕逸無不畏往邊塞
又隱隱責重置帥

息如倩人進不邀之以成功退不加以以嚴憲其來
 也咸負德色其止也莫有固心屈指計歸張頤待飼
 僥倖者猶患還期之賒緩恒念戎醜之充斥王師挫
 傷則將乘其亂離布路東潰情志且爾得之奚為平
 居則殫耗資儲以奉浮冗之衆臨難則投棄城鎮以
 搖遠近之心其弊豈惟無益哉固亦將有所撓也復
 有抵犯刑禁謫徙軍城意欲增戶實邊兼令展効自
 贖既是無良之類且加懷土之情思亂幸災又甚戎
 卒適足煩於防衛諒無望於功庸雖前代時或行之

固非良算之可遵者也。復有擁旄之帥。身不臨邊。但分偏師。俾守疆場。大抵軍中壯銳。元戎例選自隨。委其疲羸。乃配諸鎮節將。既居內地。精兵祇備紀綱。守望之卒大都老弱伯秦送衛重耳于晉。三干人實紀綱之僕。遂令守要禦衝。恒在寡弱之卒。寇戎每至。力勢不支。入壘者纔足。閉關在野者悉遭劫執。恣其芟蹂。盡其搜毆。比及都府聞知。敵已尅獲。旋返安邊之本。所切在兵。理兵若斯。可謂措置乖方矣。夫賞以存勸。罰以示懲。勸以懋有庸。懲以威不恪。故賞罰之於馭衆也。猶繩墨之於曲直。權衡之揣重。非賞罰無以馭衆。故切喻之。

輕。輓軌之所以行車。銜勒之所以服馬也。馭衆而不用賞罰。則善惡相混。而能否莫殊。用賞罰必求其當。則奸妄寵榮。而忠實擯抑。夫如是。聰明可銜。律度無章。則用與不用。其弊一也。自頃權移於下。柄失於朝。言其虧度。將之號令。既鮮克行之於軍國之典常。又不能施之於將。務相遵養。苟度歲時。欲賞一有功。翻慮無功者。等。朝。廷。反側欲罰。一有罪。復慮同惡者。憂虞罪以隱忍而不彰。功以嫌疑而不賞。姑息之道。乃至於斯。故使忘身効節者。獲誚於等夷。率衆先登者。左傳挾弧以先登。又漢書樊噲傳云。



先登陷陣取怨於士卒。債軍蹙國者。不懷於愧畏。緩救失期者。自以為為智能。衰貶既闕。而不行稱毀。復紛然相亂。人雖欲善。誰為言之。况又公忠者直已。而不求於人。反罹困厄。敗撓者行私。而苟媚於眾。例獲優崇。此義士所以痛心。勇夫所以解體也。又有遇敵而所守不固。陳謀而其效靡成。將帥則以資糧不足為詞。有司復以供給無闕為解。既相執證。理合辨明。朝廷每為含糊。未嘗窮究曲直。措理者吞聲而靡訴。誣善者罔上而不慙。馭將若斯。可謂課責虧度矣。課責虧度。承上組。

讀此覺語語刺骨

平日賞罰不明。臨事又不

復窮究此養成驕也

東一筆

承上組

措置乖方。將不得竭其才。卒不得盡其力。屯集雖眾。

落段言財匱于兵衆

戰陣莫前。敵每越境橫行。若涉無人之地。遞相推倚。無敢誰何。虛張賊勢。上聞則曰。兵少不敵。朝廷莫之省察。唯務徵發。益師無裨。備禦之功。重增供億之弊。閭井日耗。徵求日繁。以編戶傾家破產之資。兼有司權鹽稅酒之利。總其所入。半以事邊。制用若斯。可謂財匱於兵眾矣。今外敵之最強盛。為中國甚患者。莫大於吐蕃。舉國勝兵之徒。纔當中國十數大郡而已。其於內虞。外備亦與中國不殊。所能寇邊。數則蓋寡。

段力分于將多

東

且又器非犀利。甲不堅完。識迷韜鈴。藝乏趨敏。動則中國懼其衆而不敢抗。靜則中國憚其強而不敢侵。厥理何哉。良以中國之節制多門。蕃類之統帥專一。故也。夫統帥專一。則人心不分。人心不分。則號令不貳。號令不貳。則進退可齊。進退可齊。則疾徐如意。疾徐如意。則機會靡愆。機會靡愆。則氣勢自壯。斯乃以少爲衆。以弱爲強。變化翕闕。在於反掌之內。是猶臂之使指。心之制形。若所任得人。則何敵之有。夫節制多門。則人心不一。人心不一。則號令不行。號令不行。則

明節制多門之害

則進退難必。進退難必。則疾徐失宜。疾徐失宜。則機會不及。機會不及。則氣勢自衰。斯乃勇廢爲虺。衆散

爲弱。逗撓離析。兆乎戰陣之前。是猶一國三公。左傳

既見晉侯退而賦曰狐裘蒙茸一國三公吾誰適從十羊九牧。劉知幾傳云十

行欲令齊肅。其可得乎。開元天寶之間。控禦西北兩

番。唯朔方河西隴右三節度而已。唐自高宗永徽以後都督帶使持節

者始謂之節度使然猶未以名官景雲二年以賀拔延嗣爲涼州都尉河西節度使自此而後接乎開元

朔方隴右河西諸鎮皆置節度使猶慮權分勢散。或使兼而領之。如

忠嗣爲河西隴右節度使兼中興以來。未遑外討。僑

權朔方河西東節度使之類。



隸四鎮於安定。權附隴右於扶風。時西北兩邊寇盜充斥故四鎮隴右

皆寓治于所當西北兩蕃亦朔方涇原隴右河東四

節度而已。關東戍卒至則屬焉。雖委任未盡得人而

措置尚存典制。自頃逆泚誘涇隴之眾。建中四年十月朱泚反率

涇原士卒姚令叛。懷光汧朔方之一軍。李懷光始提

言等犯奉天。泚連兵據河中。叛。割裂誅鋤。所餘無幾。而又分朔方

之地。建牙擁節者凡五使焉。自肅宗時已分朔方

餘鎮軍數且四十。當開元時天下之節度使有八其

東節度使其三日河北幽州節度使其四日河西節

度使其五日隴右節度使其六日劍南節度使其七

曰鎮西節度使其八日嶺南節度使自後武夫戰卒以功起行陣列為侯王者皆除節度使故至德宗朝數且四十是五倍于開元也皆承特詔委寄各降中貴監臨人得

抗衡莫相稟屬每候邊書告急方令計會用兵既無

軍法下臨唯以客禮相待是乃從容拯溺揖遜救焚

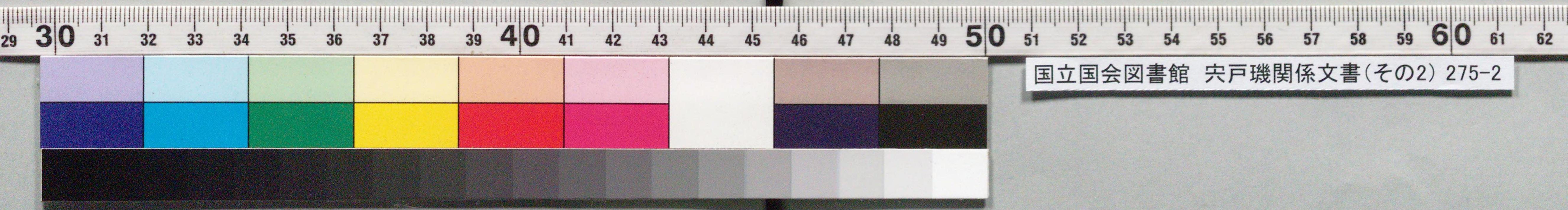
異無阨危固亦難矣夫兵以氣勢為用者也氣聚則

盛散則消勢合則威析則弱今之邊備勢弱氣消建

軍若斯可謂力分於將多矣理戎之要最在均齊故

軍法無貴賤之差軍實無多少之異是將所以同其

志而盡其力也如或誘其志意勉其藝能則當閱其



材程其勇。校其勞逸。度其安危。明申練覈優劣之科。以爲衣食等級之制。使能者企及。否者息心。雖有薄厚之殊。而無歛望之釁。蓋所謂日省月試。餼廩稱事。如權量之無情於物。萬人莫不安其分。而服其平也。今者窮邊之地。長鎮之兵。皆百戰傷夷之餘。終年勤苦之劇。角其所能。則練習。度其所處。則孤危。考其服役。則勞。察其臨敵。則勇。然衣糧所給。唯止當身。例爲妻子所分。常有凍餒之色。而關東戍卒。歲月踐更。不安危城。不習戎備。怯於應敵。懈於服勞。然衣糧所頒。

厚踰數等。繼以茶藥之饋。益以蔬醬之資。豐約相形。縣絕斯甚。又有素非禁旅。本是邊軍將校。詭爲媚詞。因請遙隸神策。不離舊所。唯改虛名。其於廩賜之饒。遂有三倍之益。此則儔類所以忿恨。忠良所以憂嗟。疲人所以流亡。經費所以漏匱。夫事業未異。而給養有殊。人情不能甘也。况乎矯佞行而廩賜厚。績藝劣而衣食優。苟未忘懷。孰能無愠。不爲戎首。檀弓母爲戎首不亦善則已。可嘉而欲使其協力同心。以攘寇讐。雖有韓白孫吳之將。臣知其必不能焉。養士若斯。可謂怨生。東一筆

於不均矣。凡欲選任將帥必先考察行能然後指以

所授之方。語以所委之事。令其自揣可否。自陳規模。

須某色甲兵。藉某人參佐。要若干士馬。用若干資糧。

某處置營。某時成績。始終要領。要衣要領。凡持衣者則執要與領。

悉俾經綸。於是觀其計謀。校其聲實。若謂林無足取。

言不可行。則當退之。於初不宜貽慮於其後也。若謂

志氣足任。方畧可施。則當要之。於終不宜掣肘於其

閒也。宓子賤治單父。恐魯君聽讒。令已不得行其術。將行請迎吏二人。俱至單父。使其書將書宓子

制。其肘書不善。則怒吏患之。請歸報魯君。太息曰。宓子以此諫寡人。自今以往。單父非寡人有。夫如

一。段論機失于進制。

但當九其人。之可任與否。不當任其人。

而遙制之。

是則疑者不使。使者不疑。勞神於選才。端拱於委任。

既委其事。既足其求。然後可以覈其否臧。行其賞罰。

受其賞者。不以爲濫。當其罰者。無得而詞。付授之柄

既專。苟且之心自息。是以古之遣將帥者。君親推轂

而命之。曰。自闔以外。將軍裁之。馮唐曰。上古王者遣將也。跪而推轂。曰。闔

以外。寡人制之。闔。又賜鈇鉞。示令專斷。以立將之道。

太公曰。凡國有難。將既受命。君親操鈇持首。授將以

柄。曰。從此上至天者。將軍制之。復操斧持柄。授將以

淵。曰。從此下至地者。故軍容不入國。國容不入軍。君命有所

國容不入軍。軍容不入國。國容不入軍。君命有所

奏議

五



不受孫子凡用兵之法城有所不攻誠謂機宜不可

以遠決號令不可以兩從未有委任不專而望其尅

敵成功者也自頃邊軍去就裁斷多出宸衷選置戎

臣先求易制多其部以分其力輕其任以弱其心雖

有所懲亦有所失遂令分閫責成之義廢死綏任咎

之志衰一則聽命二則聽命爽於軍情亦聽命乖於

事宜亦聽命若所置將帥必取於承順無違則如斯

可矣若有意乎平兇靖難則不可也夫兩強相接兩

軍相持事機之來閒不容息蓄謀而俟猶恐失之臨

時始謀固已疎矣况乎千里之遠九重之深陳述之

難明聽覽之不一欲其事無遺策雖聖者亦有所不

能焉設使謀慮能周其如權變無及戎狄馳突迅如

風颺驛書上聞旬月方報守土者以兵寡不敢抗敵

分鎮者以無詔不敢出師逗留之閒寇已奔逼託於

救援未至各且閉壘自全牧馬屯牛鞠爲椎剽嗇夫

樵婦罄作俘囚雖詔諸鎮發兵唯以虛聲應援互相

瞻顧莫敢遮邀賊旣縱掠退歸此乃陳功告捷其敗

喪則減百而爲一其摺獲則張百而成千將帥旣幸



於總制在朝不憂於罪累。陛下又以為大權由已不

究事情。用師若斯。可謂機失於遙制矣。理兵而措置

乖方。馭將而賞罰虧度。制用而財匱。建軍而力分。養

士而怨生。用師而機失。此六者。疆場之蝨賊。軍旅之

膏肓也。晉侯疾病求醫于秦秦伯使醫緩為之未至

公夢疾為二豎子曰彼良醫也懼傷我焉逃

之其一曰居膏之上膏之下若我何醫至曰疾不可

為也在膏之上膏之下攻之不可達之不及藥不至

焉不可 蝨賊不除而但滋之以糞。澆膏肓不療而苟

陷之以滑甘。適足以養其害。速其災。欲求稼穡豐登。

膚革充美。固不可得也。臣愚謂宜罷諸道將士番替。

至。此。方。陳。應。

改。革。事。宜。 防秋之制。率因舊數。而三分之。其分委本道。節度

使募少壯。願往邊城者。以徙焉。其分則本道。但供

衣糧。委關內河東諸軍州募番漢子弟。願傳邊軍者。

以給焉。又分亦令本道。但出衣糧。加給應募之人。

以資新徙之業。又令度支。散於諸道。和市耕牛。雇召

工人。就諸軍城。繕造器具。募人至者。每家給耕牛一

頭。又給田農水火之器。皆令充備。初到之歲。與家口

二人糧。并賜種子。勸之播殖。待經稔。俾自給家。若

有餘糧。官為收糴。各酬倍價。務獎營田。既息踐更。徵

發之煩。且無幸災苟免之弊。寇至則人自爲戰。時至則家自力農。是乃兵不得不強。食不得足。與夫倏來忽往。豈可同等而論哉。臣三謂宜擇文武能臣一人爲隴右元帥。應涇隴鳳翔長武城山南西道等節度管內兵馬。悉以屬焉。又擇朔方元帥。應鄜坊邠寧靈夏等節度管內兵馬。悉以屬焉。又擇一人爲河東元帥。河東振武等節度管內兵馬。悉以屬焉。三帥各選臨邊要會之州以爲理所。見置節度有非要者。隨所便近而併之。唯元帥得置統軍。餘並停罷。

其三帥部內太原鳳翔等府及諸郡戶口稍多者。謹揀良吏以爲尹守。外奉師律。內課農桑。俾爲軍糧。以壯戎府理兵之宜。既得選帥之道。既明然後減奸濫。虛浮之費。以豐財定衣糧等級之制。以和衆宏委任。之道以宣其用。懸賞罰之典。以考其成。而又慎守中國之所長。謹行當今之所易。則八利可致。六失可除。如是而外敵不威。懷疆場不寧。謚者未之有也。諸侯軌道庶類服從。如是而教令不行。天下不理者亦未之有也。以陛下之英聖。人心之思安。四方之小休。兩

寇之方靜。加以頻年豐稔。所在積糧。此皆天贊國家。可以立制垂統之時也。時不久居。事不常兼。已過而追。雖悔無及。明主者不以言爲罪。不以人廢言。罄陳狂愚。惟所省擇。謹奏。

蔡九霞曰。只因當時調內兵以防邊塞。既患人與地不相習。且兵無統帥號令不行。應敵則必敗。守城則不堅。故欲其罷防秋之制。重統帥之權。使習於邊者爲防邊之卒。則不畏苦而思遁。司厥閫者得專閫之權。則不滋僞以卸責。最爲要

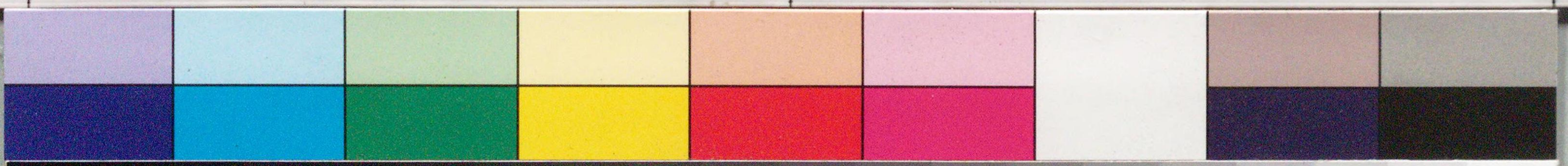
務而中間縷析事勢。指陳利弊。語語可佐帷幄。勝籌誠古今兵鑑也夫。

細籌古今兵險出夫
然而中間縣沐事幾許刺保興請請可式帥帥

商量處置寶參事體狀

參為相多立親黨尤愛族子申并申舅李則
之皆與陸贄有隙遂共譖贄帝得其奸會宣
武劉士寧餉參絹五千湖南觀察使李異以
狀聞又中人為之驗佐帝大怒以為外交戎
臣欲殺之贄雖怨然亦以殺之太
重乃上疏解之貶為驩州別駕

右希顏奉宜進止朝來共卿等商量寶參事。卿等所
奏。雖於大體甚好。然此人交結中外。意在不測。朕試
根尋灼然。審知情狀。所以有此商量。又聞寶參在彼
處。亦共諸處交通不絕。社稷事重。卿等只合與朕同
憂。宜即作文書進來。此事非小。不可更遲者。臣面承



深旨。又奉密宣。皆以社稷為言。又知根尋已審。敢不
上同憂憤。內絕狐疑。豈願遲迴。更貽念慮。但以嘗經
重任。斯謂大臣進退之間。猶宜有禮。誅戮之際。不可
無名。劉晏久掌貨財。當時亦招怨讟。及加罪責。事不
分明。叛者既得以為辭。眾人亦為之懷愍。本傳建中元年七月
詔中人賜晏死後十九日賜死詔書乃下且暴其罪天下以為冤淄青節度使李正已表誅晏太暴不加
驗實先誅後詔天下駭用刑曖昧損累不輕事例未
惋請還其妻子不報 遙所宜重慎。竇參頃司鈞軸。頗怙恩私。貪饕貨財。引
縱親黨。此則朝廷同議。天下共傳。至於潛懷異圖。將

起大惡跡。既未露人。皆莫知。臣等親奉威顏。議加刑
罪之可疑者白之 辟。但聞兇險之意。尚昧結構之由。况在眾流。何由察
意 悉。忽行峻罰。必謂冤誣。羣情震驚。事亦非細。若不付
外推鞠。則恐難定罪名。乞留睿聰。更少詳度。竇參於
臣素分。陛下固所明知。有何顧懷。輒欲營救。良以事
愛君愛國不以私廢公者 關國體。義絕私嫌。所異典刑。不濫於清時。君道免虧
於聖德。特希天鑒。俯亮愚誠。謹奏。

蔡九霞曰。參譖公忌公。幸帝燭其奸。欲治以罪。而
公以殺之。太重。力為救解。尊國體。而畧私怨。何

聖德含宏。務全事體。特寬嚴憲。俯貸餘生。人。至慈祥。之恩。

實足感於庶品。仁育之惠。不獨幸於斯人。所議貶官。

謹具別狀。其竇榮竇申李則之等。既皆同惡。固亦難

容。然以得罪相因。法有首從。首當居重。從合差輕。參

既蒙恩矜全。申等亦宜減降。又於黨與之內。亦有淑

慝之殊。稍示區分。足彰勸勵。竇榮與參。雖是近屬。亦

甚相親。然於款密之中。都無邪僻之事。仍聞激憤。屢

有直言。因此漸構猜嫌。晚年頗見疎忌。若論今者。陰

事則尚未究端。由如據比來所行。必應不至兇險。恐

須差異。以表詳明。臣等商量。竇榮更貶遠官。竇申則

之並除名配流。謹具狀進擬。庶允從輕之典。以洽好

生之恩。夫趨勢附權。時俗常態。苟無高節。出眾何能

特立。不羣。竇參久秉鈞衡。特承寵渥。君之所任。孰敢

不從。或遊於門庭。或結以中外。或偏被接引。或驟與

薦延。如此之徒。十恒七八。若聽流議。皆謂黨私自非

甚與親交。安可悉從。貶累况竇參罷黜。迨欲周星。應

是私黨近親。當時並已連坐。人心久定。不可復搖。今

者再責竇參。特緣別有結構。陛下親自尋究。審得事

情所與連謀。固知定數。今若普加譴斥。則恐翻類淪胥。罪無指名。誰不疑懼。中外洶洶。殊非令猷。臣等商量。除同謀陰邪。事狀分明者。其餘一切。更無所問。將為穩便。未審可否。

蔡九霞曰。首惡未可輕貸。從惡自當別白。若一概譴斥。其中淑慝混淆。波及堪憐矣。此真仁人之

言

請不簿錄竇參莊宅狀

帝以參廣納賄貨。又更交結謀行惡事。令將其莊宅錢物奴婢之類收沒入官。贄又上此奏。

右希顏奉宣進止。凡是官吏貪濁。取受錢物。猶並徵贓竇參負。朕至深。廣納賄貨。又更交結。謀行惡事。其莊宅錢物奴婢之類。豈不合收納入官。竇參身既遠。亦恐被人破除隱沒。今欲使人勾當收拾。卿等商量可否者。謹按國家典法。沒入官產。唯^{先二戶所宜沒入之例}有兩科。一謂姦賊。一謂叛逆。皆須先鞠犯狀。審得實情。憲司察寬。

法寺論罪會府覆奏掖垣參詳。如是次言慎于明刑之悉無異詞然後

謂之獄成而聞于天子。其有抵于深辟者制可既下

所司猶三五覆奏。太宗詔死刑雖令即決皆三覆奏久之謂羣臣曰決囚雖三覆奏而

頃刻之間何暇思慮自今宜五覆奏庶或宥之。聖王愛人恤刑乃至如

此精謹。罪法既定方合徵收。叛逆則盡沒其家。奸賊

則止徵所犯。蓋示懲戒匪貪貨財。何嘗有罪未斷有

法未詳而可以納其資產者也。伏惟聖德廣大如天

包含懲忿於彛憲之中。念終於常情之外。已存惠貸

不寘嚴刑。今若簿錄其家竊恐以財傷義。猥蒙下問

實荷皇明輒罄愚誠。所祈天鑒謹奏

蔡九霞曰國家刑罰期于當罪豈利其所有參既

罪不應死便不應收沒故復解之非止寬恩實

思其義之所在耳

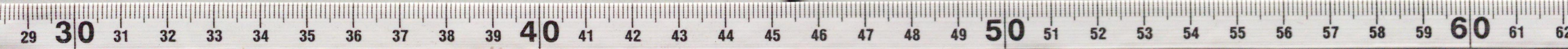
陸宣公奏議卷第九終

陶真公奏言
卷九
奏議
國宣公奏請卷第廿餘

思其善之泚耳

罪不甄及野不甄外野姑野外之非止實恩實
蔡大靈曰國案既歸其于當罪豈味其泚首參
實荷皇甲神醫愚婦泚天望藍奏





国立国会図書館 央戸機関係文書(その2) 275-2