

中院

畝集

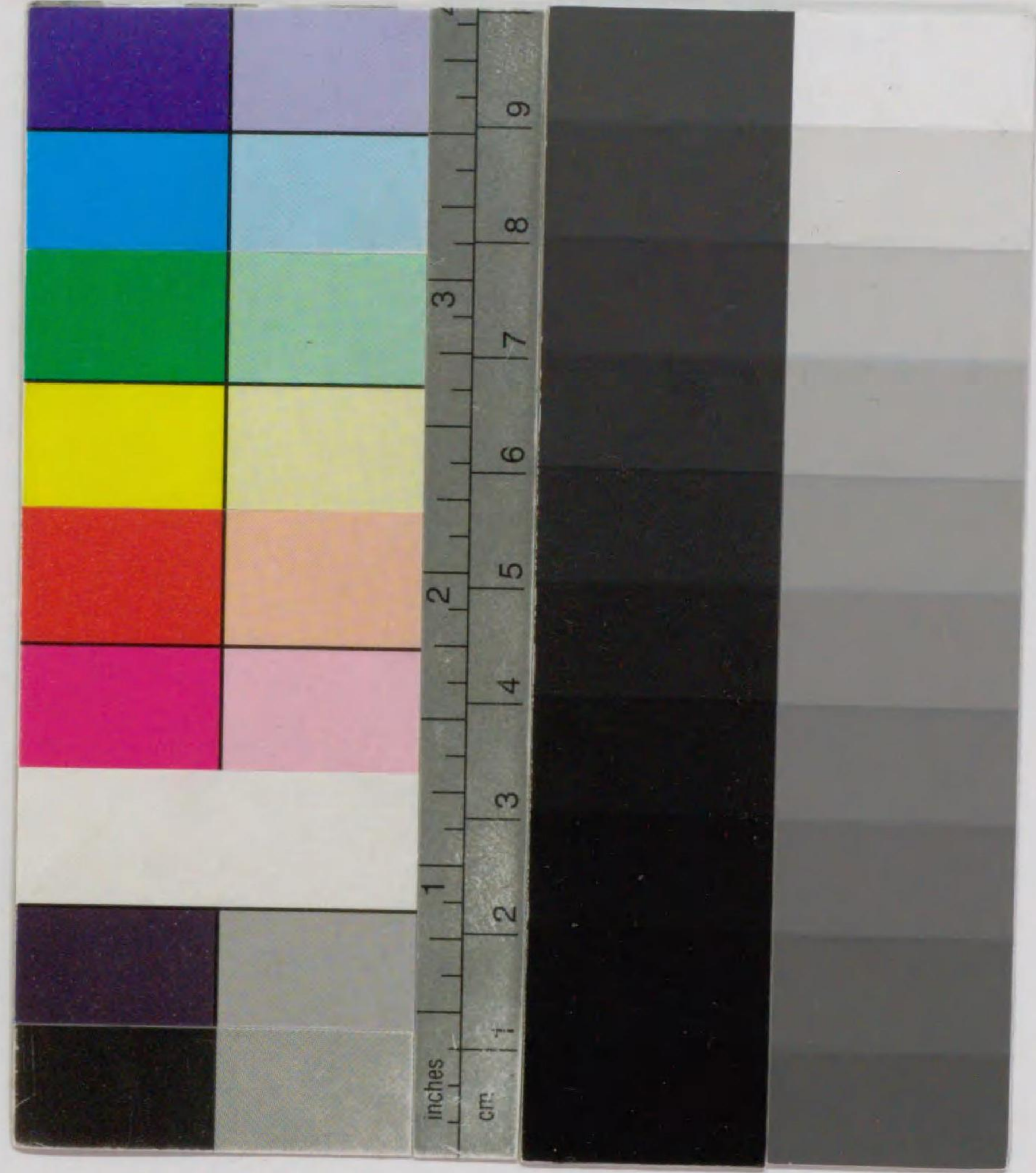
全

186
216

186-216



1200800031373



中院流大專口訣集目次

中院流口傳 成雄

中院流大專 成雄

中院流口傳 永通

中院流口傳 永通

中院流口傳 快全

中院流口傳 快全

中院流口傳 快全

中院流口傳 快全

中院流口傳 快全

中院流口傳 快全

一丁

四丁

八丁

二十丁

二十九丁

三十二丁

四十三丁

四十八丁

五十四丁

六十丁



中院流大事口訣集目次

中院流口傳 成雄

一丁

中院流大事 成雄

四丁

中院相傳上下 永遍

八丁

中院流口傳 永遍

二十丁

高野中院流 快全

二十九丁

印信口訣 快全

三十二丁

他不見集 快全

四十三丁

中院流灌頂式聞書 仟遍

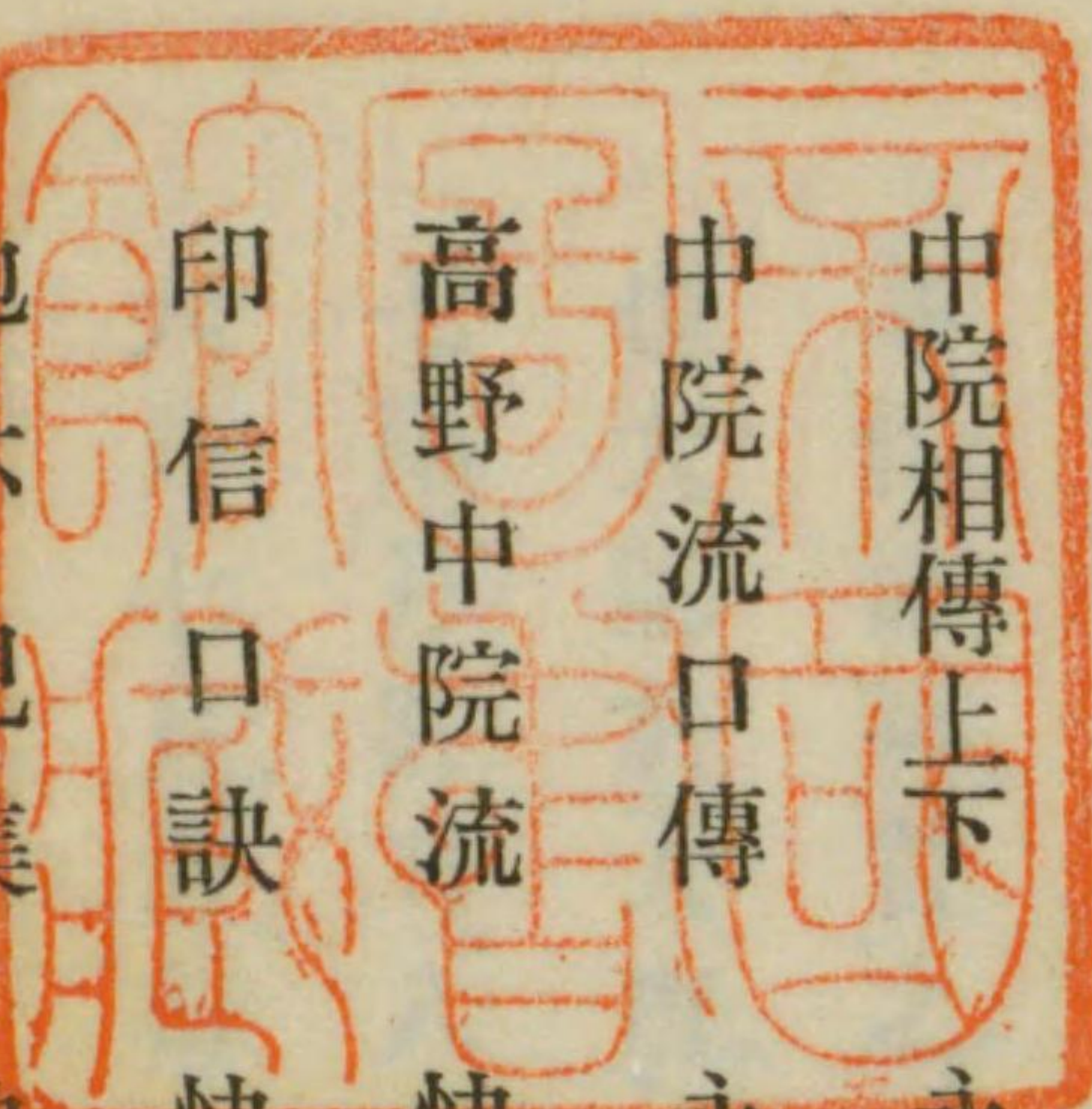
四十八丁

中印口訣 仟遍

五十四丁

中院流大事口傳 衍遍

六十丁



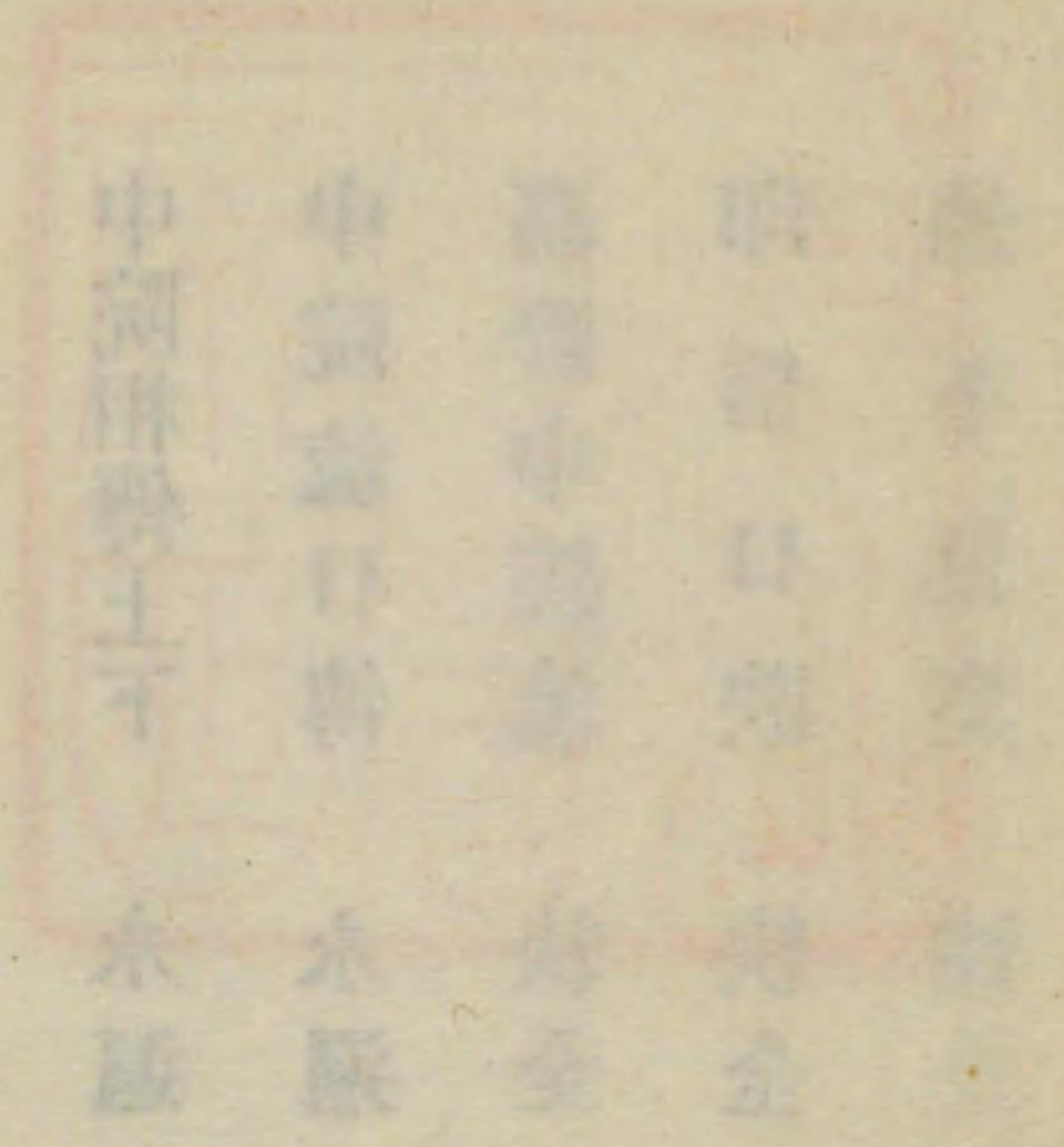
中院流作法 快旻

七十一丁

明算流大事私記 宥智

七十四丁

以上



二十八丁

四丁

一丁

中院流大事私記

中院流口傳 成雄記之

當流者小野成尊僧都弟子義範範俊明算三人之上

足有之其中明算法流也仍傳法已前許可傳受之

其作法可習之凡傳法已前授許可小野流之規模

也大師於大唐六月七月八月三度御受法也然六

七兩月許可八月正傳法灌頂也小野得意也廣澤

六月七月直傳法灌頂習也故傳法已前許可云事

無之加樣之沙汰尤法流之肝要也田舍之眞言師

傍流之人更不存知題目也西院宏教律師之再三

口訣此事見又小野諸流中專此篇日被沙汰也能

能可習之許可又云受明灌頂或云學法灌頂也印



信一通有之。兩部印明，外蘇悉地，印明授與之也。凡蘇悉地，印明大師，御相承無之云，儀有之歟。雖然安祥寺勸修寺三寶院流等專傳之。當流又然也。就之安祥寺勸修寺等傳法之時授之。今許可時用之。雖有少異蘇悉地，印明東寺傳相承云事聯綿事也。

一傳法，印信二通也。一通印明，一通紹也。此廣澤紹無之也。只書血脈，印明副出也。付當流，印明普通大門徒樣，大師御口訣，二重見大門徒樣，常傳法，印明也。大師御口訣，傳深秘，印明也。是當餘流，第二重仍傳法灌頂時深秘，印明明算成尊僧都被授也。當流名望何事如之乎。

一第三重，印信一通有之。是云秘密灌頂也。傳法，印信

二重有之故也。此印明云第三重也。

一印信得意引攝院以今，印信爲第三重秘密灌頂，印明習也。此外瑜祇，印信一ヶ條，習得意也。心南院方以瑜祇爲第三重。今秘密灌頂，印信總無之也。

一瑜祇事。於印明者東寺，一流通習之。於作法者有無不定也。當流勸修寺小島流實賢三寶院成賢方意，教上人賴賢等，流作法授得也。廣澤諸流安祥寺，流道教方三寶院灌頂作法無之。只印明計傳法也。又付用作法，其樣依流相替也可習之。

一瑜祇，印信有淺深。常以經所說，印明授之也。深秘，天長，印信，瑜祇，印信用也。

一當流臨終，大事大塔，習御影堂開閉，習等有之也。

一當流先引攝院心南院兩流相分其外方傳無盡有之隨彼相傳大事有無隱顯不定也

一智莊嚴院方中院者引攝院下分四度次第大事印信等餘中院流相替十八道何同也兩界以下替也常引攝院心南院方兩界石山次第也先師被護摩

道範作也以般若菩薩為部主智莊嚴院方十八道如常兩界廣澤次第也關東大門寺方次第也護摩次第相替也以降三世為部主也此等簡別人更不存知也今程混亂也

一灌頂作法何中院大都同也但日地屏風立樣并後朝嘆德所職衆立樣等其外委委細細事共少異有之也

一當流少少邪義相交事有之別所樣中古相承仁アリケル歟云云但皆無冥加今程大略彼邪流斷絶歟或大師明算等相承習之或大日直受云習或渡天法ナント云名目有之歟努努不可許容也

中院流大事 成雄法印御草

師曰彼流雖有方方傳以賴審院院母 玄海等相承可爲正彼相傳大事

許可紙傳法印信此有 瑜祇印信又云天 第三重印

信毘盧遮那法印印信。大塔大事印信。後僧正口傳

玄海記也

一毘沙門大事第三重大事南山八葉峯大事是云中院三ヶ大事玄海記見

次心南院仁然相傳

許可紙傳法印信此有 第三重印信 此瑜祇大事也 則天長印信也

此下以三此大事 爲第三重也

次行惠 總持房方 次惠深 信日相傳

許可 傳法 毘沙門大事

次智莊嚴院方許可印信無之但傳 受云日記見

傳法三紙瑜祇 唯授一人大事 御影堂大事

南山八葉大事 第三重大事

明澄下也此下皆簡者 不可依用 內侍所大事 御社大事有之

此外中院流田舍相傳中手足不二大事。渡天大事等有之瑜祇灌頂事

師曰當流受瑜祇灌頂作法也。此灌頂他門云一心

灌頂云云。自門或云內作業灌頂云理作業灌頂等

或云心灌頂也。凡此灌頂者爲已達人阿闍梨大日

受者金剛薩埵觀阿闍梨身爲敷曼荼羅投花也。兩

部灌頂心外建立曼荼羅投花而今儀或內作業灌頂心內建立之故於阿闍梨即兩部曼荼羅此外何可求別佛體乎然則自身即佛受者又金剛薩埵今且顯本有德也道場則法界強不假造作依之大坦辨備香華事無之問然者何阿闍梨身不為敷曼荼羅常用大師御影乎答自元阿闍梨即大日故大師用申事又阿闍梨無隔故歟但其時阿闍梨影有之者又可用彼也

道範傳當山御影堂御影真如親筆瑜祇敷曼荼羅為也云云此事可尋本說等也

一瑜祇式事 本式不知誰人製作口傳等當院代代被書置給彼為本師主認之給以之可為本道範下

明澄相傳式有之相構不可用之為助學道範持之歟

一堂莊嚴事懸八祖辨備香花等大坦只敷大師御影也瓶花枝三アリテ三枝五葉各葉付櫛枝立之也大坦無香花等一面備花云云

一授此作法大有三不同小島理作業灌頂法則不假今作法或云此他門傳歟云云可尋之次實賢三寶院并金剛王院用處作法又別有之次中院勸修寺賴賢三寶院法則大都同也但有少異勸修寺一圓上人式立海式等有之有少異可

一山本覺濟瑜祇灌頂傳賀茂空觀實賢弟子上人見

一勸修寺瑜祇作法範俊良雅基俊大智房當山釋迦本院本願也安祥寺本

願律師小島流_テ自彼大智房御傳受申得_{タリ}等相傳印明範俊嚴覺等習之也。師曰根本小野範俊嚴覺傳強無此作法。然者基俊小島真言師故小野此作法アリトテ勸修寺方令傳之歟云云

一印可事 此可有淺深也。常樣人用今作法印可授外五古印明印信等所望根本雖無之如今外五古印言可書授也。若為瀉瓶之仁者可授件天長印信_{三寶院}同之

一印功能事 合掌屈戒方忍願入掌文。仍二頭二小立合也。此頭指小指自身面加習三部也。又云結此印引開兩手二頭二小四自身面加為五部云云。三寶院_ニ有_ニ此習_ニ勸修寺_ニ無_ニ之歟次用法界定印。我_レ等言事是兩部

不二深奧也。我_レ金界五部五智_ニ我_レ胎界三部三密等云云

一醍醐三寶院道教口傳瑜祇有三重習可見彼

一良雅相承前金界阿闍梨位印戒方忍願交入掌是

欲觸愛慢四金剛習之也。已上事_ハ因_テ才覺也

一心南院中院以今天長印信_{瑜祇}為第三重

一受者不持三衣香呂也。自餘如常受者裝束也

一中院御社習有之可尋之。明澄_下也

一明澄相承方內侍所大事傳之不足信用

一智莊嚴院相承唯授一人大事非內非外縛印也

一印信_{天長印信}文言等事伊豆阿闍梨仁寬伊豆流人成暗書

真言書漢字見

一 行行可也。者古來未決也。但快成法印勸出之。如空梵語也云云

一 當山大塔。移南天鐵塔也。本尊五佛即胎大日金四

佛也。常金四佛。雖可有四方四角。搆座位。有兩部不

二 深旨故歟。予見大塔四佛寶生尊印。非金界寶生

印。如何可得意乎。師仰云。吾不審思先年勘之。胎藏

四佛中。開敷花印。右手舉外向也。以之案此四佛又

兩部交舉歟。被仰畢。古是沙汰不及歟

一 小塔大師御筆圖有之。尤秘處也。此符合瑜祇塔所

立柱等一一三十七尊。三昧耶形也。能習之

一 小塔大事印。結外五古印。當指觀三十七尊種子

也云

一 傳法院本尊事。何佛人不知之。但傳法院日記卷一

院在當委細有之。彼見又彼日記東寺講堂金剛薩埵金

剛波羅密事惠什覺。諍見。但不述正不也

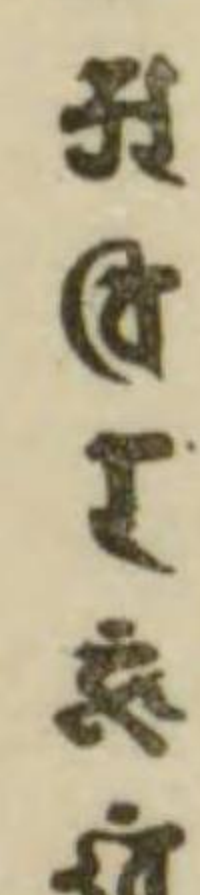
一 成雄瑜祇得佛。遍照尊也


一 賴賢下三寶院授。今天長印信。此隨分人授之也。小

島勸修寺實賢三寶院等。強不授此印信也

一 天野神主代代習神大事也。先神主天野彼大事師

主傳受申彼神大事者先授四社本地印明也

丹生明神 外五古印 

高野明神 智拳印 

次千手印 蓮花五古印

次辨才天 瑟瑟印

已上四社本地印明也

次合蓮華印

此遍明院託宣大事也。合蓮心也。神者心道理以此為最極。可秘也可秘也。

一引攝院血脈有遠近。一祐辨定範云云。是堂上一行列授之次第也。

一祐辨隆辨定範云云。此後授庭儀灌頂次第也。

一中院灌頂式事

本式安祥寺勸修寺并廣澤諸流所用式也。此傳受本也

此外正授式心南院方道範式有之。但大樣故當師主和之以之可為本。引攝院方定範式有之。但往往書之故立海書抽授之。又智莊嚴院方寶龜院信俊

房式三卷有之。又蓮上院仙基受法之時朝遍教授。其時又信俊房認之。少少假名書也。

一瑜祇印信書授紹事有之。小島勸修寺有之。中院印明許也。書副紹事無之也。

寶德三年六月十二日於金剛峯寺以寶性院御本書之

成雄御自筆

中院相傳上下永遍記

一許可事。大師三度御灌頂。六七兩月許可。八月傳法。小野醍醐相傳同也。

一紹書葉數事。一義云普通大門徒雖為傳法紹不等葉血脈傳法印明秘以前許可分少面替授之仍作法傳法印明許可。二複數寶性院明算自筆許可印信。奧血脈書如許可略作法云云。

一義云不空再天龍智受胎藏故不等葉也。此一段小野醍醐重重有沙汰之事也。

一三重事。當流傳法時初二重受一度。所謂普通大

門徒初重大師御口傳第二重也。問印信文大阿闍

梨云文誰人乎。答成尊授明算詞仁海明算授良

禪詞成尊。問餘流替傳法印信何二重授乎。答

大事重機在頓漸三重傳法時一度授何及不審知。

初二重受一度當流規模也。問普通大門徒方大

師不受乎。答大門徒印明上重而一重受何有漏

脫乎。次第三重於引攝院方秘密也。於心南院方瑜

祇也。心南院瑜祇為第三重令傳也。是秘密分明不

習故歟。引攝院方秘密為第三重事實兩部傳法為

至極處云秘密事指掌者也。瑜祇事此外就一經習

ナルヘシ。仍宥快殊引攝院方本意被思食者也。

問三重淺深實可有之歟。答機見前且示一篇一

篇時。或廣攝略。或一歸一時。淺深也。實證相應。印明法體有儘。知見何舉。一全收。毘盧萬德也。何存異端乎。是諸流通相傳也。

問約機見重立。可有多重。何但云三乎。答雖然物。理有上中下眼前境界也。約此篇建立云云。

一第三重秘密印信。二通有之。是則第三重至極究竟。閉眼大事。猶淵源秘故不極。一通印信構之。所謂閉塔五孔。開塔五智。是則以一印。雖示兩部不二。本有修生如次胎金。不同也。一通閉塔五孔五智。開塔五智五孔。是正兩部不二極底也。五孔五智通用。故問如醍醐。一印一明也。付印就明。正不二一明。可云何當流用。二明乎。又印有開閉不同。如何。答不二。

共不忘而一。而二不遮。不二自門。宗義歟。不二至極立而二不壞。不二就印并明。顯其義甚深甚深。醍醐等相傳。壞一非一乎。問西西第三重印明。本說有之。有云云。成佛經。大日如來即身。有實事歟。答實賢覺濟山本相傳。三寶院有之歟。於成賢方未聞其沙汰於醍醐。尚如此。況於當流乎。

一瑜祇印信有二通。一通外五古。一通天長印信也。問何尚秘藏乎。答天長爲極。其故大師御自筆也。隨而正宗阿闍梨位品印明也。外五古序品大事也。序弄引非正宗云云。付其印明事。經文分明。故通諸流。但天長年中御自筆云事。舉不傳。意教願行相承。三寶院有之。如此傳得流殊以秘藏也。醍醐極秘藏。重書載之。

問天長印信故和尚文云何 答惠果御事也。可也。可也。山文如空梵語也。

一瑜祇灌頂事當流有之。雖一師下存略不同也。有小

野。無廣澤。在勸修寺。無安祥寺。無證道。下在願行下。

不用方瑜祇說作法受得者傳法灌頂攝也。別不能

用云云用方彼經殊委細說之故規模行來也 問

付當流瑜祇塔圖有之乎 答不然。五古即塔故也。

又用口傳有之不可局執 問切文習在當流乎

答不然。流布經不見之故不足堅信也

一毘盧遮那法印事。明神御託宣肝要者此印明也。但

遍明院相傳印信安祥寺舜觀相傳也。彼印信文毘

盧遮那法印外別印明在之。雖然非肝要云云。付其

御請來錄惠果入滅結毘盧遮那法印右脇終釋。

問付法傳不空入滅印見如何 答兩祖共同印也

問一行袖隱印者如何 答同毘盧遮那法印也

問如當流蓮合云毘盧遮那法印然不空惠果共外

縛印也。仍西院等習同也如何 答現行兩祖印強

非御入滅印可得意也。 問遍明院宗意淳寬乃至

祐信次第。實語鈔然者明算傳無之歟如何 答明

算傳在之。雖然遍明院相傳範俊之下可得意也。此

大事低母院賴眞受玄海所也云云但遍明院相傳

印信兩部印明等在之。雖然肝要如法華印即毘盧

遮那法印也

一多聞天大事。大樂院信日最勝院瓊算玄海相承來

也。仍此大事大樂院中院殊秘藏傳來也。多聞天佛法護持天也。又所持塔南天鐵塔也。卽十六丈大塔也。誠當山規模秘藏也。問鐵塔如何。答鐵白鐵。希有者也。眞言遇事表希有義。重垢不能入尺可思矣。一義云鐵金等替上中下人所用也。表眞言教藥。周云云。問毘知眞言說所如何。答

一南山八葉峯印信

問印信文八葉字也更問文意如何。答八葉印。圓形己字圓形也可知。問八葉同有孔字文云何。答四佛四菩薩豈異身乎。卽一毘盧遮那。故用一種孔字。持明院灌頂堂天蓋種子此意也。就其此大事諸流大都用處。三部灌頂也。然當流以此印明

當山習八葉峯也。總何處也。此印明結誦凝其觀。八葉華藏密嚴佛國。問印信奧一紙兩部不二印。問更文如何。答五古塔印。卽兩部不二也。明一字二音也可知。然印信五孔五智出事秘眞實歟。又廣略淺深云事一往也。實何無相違歟。但約機見略可爲秘矣。堅師記文。堅惠事也。和尚者大師御事也。八一二佛子文異義有。但當流相傳信弘法印記可爲本。今依此記等文。此記者次上。八一二佛子等指也。愚情者眞然卑下詞也。此印信後僧正御房大事云也。但此外印信一紙有之。廣略異也。

一御社大事。血脈金薩空海文如何。答大師內鑒冷然。聖化故無失。勝深隆深者共一心院人也。隆深教

覺上人。此印信非正傳事。印信奧書見雖然御社習印明事殊勝故相承來也。

一御影堂開閉事。問於引攝院有之耶。答然也。或云雖爲中院大事依流隱顯不同也。殊就智莊嚴院相承來歟。

一三重大事次第分明也。其外諸印信必授不存次第。但其中可秘不可授放也。問第三重閉眼大事故。諸印信第三重以前可授歟。答大都然也。付其加樣印信三重隨應可攝云云。

寶性院成雄口決臆持分如形記之不可及外見。

永遍

一毘盧遮那法印事。隨分泌印明也。左五指胎藏五佛。

右五指金界五佛秘藏記細字也。總合印兩部不二也。我等

即五智五佛不二體也。指示也。付法傳不空入滅住。

ヒルサナ法印右脇臥文。但彼印袖下結故不分明。

仍西院習別印明也。問此文略付法傳不見如何。答

廣付法傳有之取意文也。遍明院御託宣中此大事

殊崇重仍御託宣大事號也。已上御本見ケル也。

就其彼印明相傳樣實語鈔細見。問明算相傳無之

乎。答印明蓮合尤相傳之。雖然御託宣時印信文舜

觀傳也。低母院賴眞玄海受之蓮合事。左胎藏五佛。

右金界五智。我等當體五智五佛總合自性清淨體

顯者也。明可知云云。已上御本別紙也。御入滅印可得意也。下可有也。

已上上卷

中院相傳下 永遍記

中院書籍

初不共
後通相

一四度次第作者如宥快口傳

問十八道大師御作

也。普何不用諸流乎 答十八道契印無量壽軌所

說也。本尊事行者可信佛故也。此事別有沙汰 問兩界本次

第淳祐御作也。見相承如何。答淳祐元杲等云云。或

云淳祐天野檢校為雅真書授次第也。仍淳祐雅真

成尊明算等相傳來也。云云。付其十八道宥一書入

神分等事為初心者也。兩界難見故宥一丁寧添削

給處也。於護摩分明故道範製作マ、也。付其於中

院雖相分多流次第大都同也。但智莊嚴院廣澤次

第也其故引攝院定範關東下向時大門寺住侶加

賀僧正定清受西院定範以彼次第授道淳其以來

用來也。是則中古小野廣澤執見強不存故也云云

一灌頂式事傳受本授本二本在之不持彼兩本者不

可行灌頂云事諸流掟傳受本小野廣澤醍醐別也

同也。於作者異義在之謂大師源仁法皇寬空也。其

中法皇御作云事心玉枕好仕也。此詞式在之故也

問灌頂儀軌當流傳乎 答如小野廣澤傳也。於醍

醐不傳之次授式事道範記心南院定範記引攝院

寶龜院記智莊嚴院如此用處也。定範道範兩式宥

一取捨調引攝院心南院通用玉雖許傳受本可秘

授本云事諸流一揆

一許可作法色色口傳在之。然不首尾故宥一認之也。
一許可壇圖事。中瓶三面佛具輪羯磨等不圖事可有
事治定故略之。

一瑜祇灌頂事 問經傳受以前歟 答可然。但可從

宜 問瑜祇式理供養口傳題式一卷在之。作者如

何 答三寶院意教方口傳歟。憲深玄海口說見故。

但於作者不分明。如是等記錄雖有之不巨細間宥

一記之

一具支灌頂事 問當流行之耶 答不然 問其

記名式在之。具支式也。誰人造耶 答不分明也。別

所方傳歟

一三十三尊事道範製作也 問其外用尊アラム時

如何 答小野醍醐間隨應少少可用也。院中高野

軌則故全無修法沙汰

一阿闍梨號書事 官途實名判也。或官途判也。或官

途實名重重可意樂

一瑜伽秘密先相云事在之 問實可有事歟 答本

寺未聞別所方歟

一鎮守讀經事。於高野何流アレ。五所誦經當日朝勤

之。所謂大塔。金堂。御影堂。御社。奥院也 既御社有

誦經間重而不能讀經。是付庭儀也。於內灌頂用

鎮守讀經事可然也 問用其作法如何 答可準

小野醍醐云云

一線糸事。九筋始終束也。往反爲一筋。各各真言誦可

經之故二九十八筋也

一飛行自在法云事是別所傳也。總許可云事別處在之乎總於三寶院マ、在之

一掘出大事并渡天大事ナント云事皆別傳也。其流人尤然也。於當流者全不可依用也。

一蘇悉地事。他門云後通相延般法橋持明房蘇悉地慈覺大師入唐之後所傳也。其前未聞名文。又云此蘇悉地水尾玄靜

法者東寺先來不傳。禪林寺僧正廻明之後傳之云云。加之東寺祖師石山延命院之妙成就許可高野舊風

不行之他家在之云云。然者自他門一同雖然東寺三部相承嫡々繼來事他門龜鏡處海雲血脈兩部

蘇悉地相承師連十二人其隨トシテ一日本國空海文何

迷達自章書取義乎。但延命院御記如他門以作法行

事遮也。自門宗義兩部即蘇悉地故別不行作法於印明口傳盡淵源彼法印言或許可印信書添或傳

法印信加或別書授重々入流知之
以下前意後文故不引證

一無印無明事

事相最極事書圓滿抄見 問誠然耶 答事相者經事印明示法體也。事相名凡道理我等姿天然毘

廬已體也。始不可用印明條理在絕言也。其位無相至極非佛祖傳何云師資相承大事乎。其上天然舉

手動足無相舌相言語法然無作印明也。何無印無明所詮自宗因緣結集學本有故我等結誦印明不

違本源可信知者也

一印明觀念事 問三密用大也何通體相二大不明傳法秘密大事耶 答體相功德以三密加持用顯故已三大圓滿也其上印明觀念六大見皆六大四曼云皆四曼也印六大三形明六大真言觀六大識大也四曼準可知

一諸明中且孔事 問孔字殊勝經軌師傳重々也然我等當意云何乎 答孔字不生義開口最初物初不親初 彼聲置意任運亡慮想無慮想處云不生此不生至極法界朗德風一渡現此位刹那滅纔見也功積常恒アレハ常見也常見至極法界一體能所都盡絕何云常見乎

悲哉我等度々アルヘキ纔見一度タニモ不見況常見耶不見常見何亡慮想乎 問不生觀解上德者當不生思可顯乎答不生有思不生何得證乎 問如上說不生一寂也遮情也 答不生不思遮情也此上顯德表德也是則從遮情叶表德體義也 問蓮華塔婆月輪等觀蓮華思月輪見故非不生歟 答住蓮華一三昧不生餘念是不生也月輪等如此蓮華月輪等觀想無造意速疾頓成此宗正機也 若有繫纏捨蓮華等思可向寂靜 寂靜トモ不レ思ハ云此 寂靜也 此 寂靜至極蓮花等觀不可有繫纏然遮情表德觀入彼觀可證 問遮情至極位證可有機耶 答機頓漸重々何不證乎

字口傳更問 問我等當情如何 答從唇
入口聲是則從外入內從凡入佛軌則也凡入佛位
即凡聖不二也空一味也空點表處可知此位言語
道斷言說不可得此位無障縛縛不可得也凡
外者妄想差別也內者不生一味也是發次第即
歸不生仍實我字字形異其義全同也我等上少順
不生諦理功能我字不二德也云云我字事聲起次
第如次口唇合成此又示內外不二我字一體字也
三字何十界通相法爾音聲云一往分別我因果
我不二也我字不二位離因果故因業不可得我
又無分別故了義不可得我 問因可離果何然
耶 答此難果果德意得來歟不然因果相感世間

輪迴果也無過縱一片難通也生佛對辨因果非至
極重故無相違

一諸印中且舉五古塔蓮合印五古司五智故智印塔
無所不至遍法界故理印蓮華合掌理 左智 右不二
密也口傳更問

一經身口意不動其位遮那全體示事於諸教曾不談
境智一體事理融即談正經事三業不示故有名無
實也一心利刀在之云非色心本際一心故身等於
語々等於心道理不知仍一心談淺身語不談不知
我乘內証智妄覺非境界金言可信此理尚不信無
宿習類不可強度而已云云

一蓮華塔婆月輪事一往雖異實一也心本清淨八分

筋脈合蓮花姿也。又功德圓滿一心筋脈不動塔婆形也。又心清放光即月輪。世間天人尙放光。況出世無漏觀心乎。問光色如何。答色心不二故無相違。問不借色心光在之乎。答即離不謬故可有之也云云。

合掌華事。問因分間八分肉ッボミ果位時開乎。答聖教領知云因位偏合蓮佛果開合姿也。問意如何。答來向時開心蓮迎生斷時以合蓮打妄云云。

一月輪心蓮光歟又心體歟。謂無碍融即何無相違。蓮上月輪月輪內蓮云云。

一經物々事々不可忘一大事種三尊中隨樂欲或別

觀或總合可勤修者也。

一五輪何雖爲本形實不出方台圓金習在之更問

一凡聖一體事我等五塵六塵染着欲乎問此位直佛體

歟。答可恐惡見起是也。我等互無間隔無二無三

意ツカヒ見實毘盧已體生佛一體アサマシヤナ

ニコトソ迷執違順境造諸業被封善惡業受諸果

事因果相感諸佛何救深此意顧勿忘而已

已下一本無之不見於書軸以愚慮記之謬幾千萬不可及他見者也

中院灌頂式聞書

永遍記

一三卷式、中儀軌、惠果取文、意造、餘二卷式、延命院之
 元杲作、見此二卷儀軌、取意被作也、總灌頂式異說、
 大師御作、式法皇御作、式元杲所造、式有邊々見、
 一三卷式、中儀軌、傳受式、故傳受計也、常此傳受也、餘
 二卷式、受者授式也、云云

已上永遍記畢

中院流口傳 永遍記

中院次第事

心南院、十八道、御作也。金胎、石山、淳祐作也。護摩道
 範、作也。部主般若菩薩。已上心南院、引攝院、龍光院
 等用之。又引攝院、方用廣澤、次第引攝院、定範、關東
 下向、鎌倉、大門寺、住侶加賀、僧正定清、受法西院、授
 道淳、智莊、嚴院、方自其以廣澤、次第修中院、護摩部
 主降三世也。彼流智莊、嚴院、有之云云。寶性院、傳引
 攝院、心南院、二流、心南院、傳初重、第二重、傳法灌頂、
 時一度受之。所謂普通、大門徒、樣、初重、大師御口傳、
 樣、第二重也。以瑜祇為第三、秘密事、正不傳歟。引攝

院傳初重第二重如先以秘密為第二重。瑜祇此外大事習也。仍宥快法印以引攝院傳殊秘藏也。

一三重大事次第事。上根機前不存次第。頓証之。又下根機前示三重階級。

一灌頂式事。於諸流傳受本有二本。若不_{授本}安持二本。不可_{授本}遂阿闍梨。就其傳授本作者有異。一惠果御作。一

大師御造。一寬平法皇御作。益信御造云云。正不難定。傳受本不具故私記傳受本義理法則也。仍灌頂

受法時用授本。傳受時用本式。

問中院授式作者如何。答心南院道範造用之。引

攝院用定範撰述。玄海法印書抽用之。宥快法印於彼玄海本。尚加諸佛者也。智莊嚴院方用寶龜院信

俊房造

一許可傳法事

大師唐朝六月上旬七月上旬受法許可也。八月御

受法傳法也。問許可傳法有淺深乎。答無淺深。

無作法受印明許云許可灌頂。有作法受法云傳法

灌頂也。就存作法初後各別受法兩界一度受法不

同有之。一度受云具支灌頂也。具支灌頂式延命院

元杲造之。問傳法許可印明不同也。何無淺深乎。

答一印一明何愚乎。只見淺深機見也。於法體不可有淺深也。

一初重二重淺深就印明如何可得意乎。答任機見立淺深事任意知之。

一具支灌頂行不行諸流有不同也

一授初後兩界事如常安祥寺三夕日作法云事有之謂三摩耶戒一日其夜胎次夜金界行之

一書紹事廣澤無之小野有之但限傳法灌頂於小島寬修寺流瑜祇印信書加紹文也

一大事 御社印信別所方多聞天院方御影堂唯授一大事智莊嚴院方

金剛峰寺口訣玄海記瑜祇秘密書出先相事明澄房有之歟成雄口傳

一許可灌頂事 廣澤無之但西院有之是即大御室性行許可作法授印明於成就院寬助大僧正也自其以來西院持明院傳之彼益信神日寬空等血脈

次第明鏡也然多分廣澤不傳事是越度歟

一小野多分傳許可石山淳祐云妙成就許可高野教風許可灌頂所不行也云云以彼為証據傳許可入云許可灌頂如傳法但不可入壇投花等作法事也

尤非可闕印明相傳云云問印明相傳有作法乎答有之可尋問不用許可灌頂方大師蘇悉地經相承義云何可得意乎

答雖傳經強非傳印明云云又許可灌頂血脈胎藏界不等葉金剛界等葉也

一寶性院御安持許可印信并血脈明算自筆也是許可印信與書加血脈也今印信與血脈別紙也

一蘇悉地印言安祥寺勸修寺書添傳法灌頂印信給

也。蘇悉地、兩部不二義也。仍兩部不二淺畧。蘇悉地不
二、深秘也。道範等義。宥快法印云。必不可然歟。其故蘇悉地
者兩部內義理也。仍云不二而二內也。何以兩部爲淺
畧。以不二爲深秘乎。本寺眞言宗今程立此義歟
一許可灌頂多分傳法以前授之。中院亦然也。問許可
灌頂加行有之乎。答傳法以前受許可有加行中
院等是也。問傳法以後受有之乎。答然也。問
加行有之乎。答傳法灌頂以後不可用加行云云
一就許可諸流其印契一同乎。答依流不同也。又同
有之。不可屈定
一大師三ヶ度御灌頂之事。問於中院云何習之乎
答別有之

一傳法灌頂印信大阿遮梨者云何。答成尊授明算
故成尊詞指仁海歟
一普通大門徒樣大師無相傳云何。答御相傳也
問然何別舉御口傳乎。答義明供奉等門徒雖授
初重許大師受第二第三重給可得意也
一傳法灌頂時初重一度授之事何時代有之乎。答
成尊授明算時義範替範俊初重二重一度授之自
然以來如此
一三重從淺至深次第也。雖然初心卽極機前初重處
卽証後二重。問三重淺深如何。答付印付明任
意也
一第三重事。閉塔胎藏界本有。開塔金剛界修生付

之本有深修生淺取之。第三重內淺深也。宥快師義密教橫豎不二故淺深不可得意云云

一阿闍梨號或實名或書判或官名等書添事有之

一就紹文現在師云師主指沒後書先師也

一等葉等葉事 胎藏七葉不等葉也。即入達磨掬多

善無畏立超除龍猛金智不空也。又傳法灌頂不等

葉除金剛智此外等葉不等葉種々有異說極諸流

可知

一許可蘇悉地印言事流々不同也。書添許可印信流

如常。又別書授流有之

一智莊嚴院方傳法灌頂印信添血脈出之。此方不然

印信并紹二通許也。血脈與紹名字代數異也。實一

事也。問然總不可出血脈歟如何 答有所望後何時可出之

時可出之

一預可書與受者物三摩耶戒時頌文初後夜用意以

上二通也。問何時與之乎 答重受器用者三摩耶

戒時壁代內可授之。使資資中若初心無器用兼授可

讀習也

一印信并紹後夜授印明而後口傳焉 問金剛界阿闍

梨位經文印明在之。胎藏界阿遮梨位印言說處如

何 答師資口傳也。不可尋說處。問彼印信故和尙

者惠果御事歟 答然也 問彼印信何如

者如何 答何何何如義何空義梵語也。是快成義

問於瑜祇有塔圖乎 答於當流不用之 問瑜祇

印信授天長大事當流不共歟 答自意教上人願行上人自願行上人授報恩院憲淳憲淳傳玄海法印此相承三寶院如中院授之更無別意

一毘盧遮那法印大事蓮花合掌不假造作也外縛五股等印皆亘造作也仍即事而真實義不相應也今此印顯即事而真實義也左五指胎五佛右五指金五佛也是則兩部五智五佛不二冥合印明又兩部不二明也一字所成五輪塔可思仍此大事隨分秘藏不出出寶性院々家也 問此大事說處如何 答大師付法傳歎惠果滅後云毘盧遮那法印右脇臥文是其証文但文略付法傳無之可檢廣付法傳問此大事限當流乎 答西院有之但雖名字同印

明別也 問此大事於中院流何相承乎 答引攝院方也賴真玄海相承也

一毘沙門大事 非低母院相承大樂院相承也瓊算玄海相弟子也釋迦文院幸明之弟子也彼印以大捻小右上左下風火水三指入左右月也

一南山八葉峯又八葉印即字也更問文云何 答八葉印圓姿即字圓形也口傳謂之更問又觀八葉印有字次外五股誦五字明胎藏界八葉印有觀之內五股印誦明有金剛界 問胎藏界九尊種子別々有之何今用一乎 答四佛四菩薩豈異身即一毘盧遮那意也 持明院灌頂堂天蓋九尊種子皆也即此事也 五部都法兩部不二者

出_レ玄海記印也。問玄海記_レ一明也。今兩部各出_レ五字。明故相違如何。答攝在則歸_レ一字。故約攝在門玄海記之是尤深義也。堅師記云。和尚宣文八一二佛子等文。此受和尙師言。堅師惠記之。一在智莊嚴四度廣澤次第也。低母院相承引攝院中院次第如心南院等。

一瑜祇本次第作者古來不分明。

一許可作法事。佛布施二裏置左脇机。供時二裏一度取之持左手。右手作小三古印。誦_レ俱里々々咒加持三遍。次以左右揭而誦_レ一遍。投金剛盤左_レ行者一度。供之一義。

一金剛界行之有事由等文。表白自書可讀。又用舊作。

微音唱之。表白文句等大都如傳法灌頂。次胎藏秘密八印文。兩部合行義也。本尊加持然也。次八供等文。等言等八供以下印明。全行金剛界次第也。正念誦_レ散念誦。全金界也。次以散杖灑淨香水三度等文。取五股誦明百遍加持。次使受者結蓮花合掌。入散杖于器。三打器口。順灌受者頂上三度也。又授印明四種明各三遍。次授五股蓮合中安五股。豎誦偈與受者。受者又如師持承之三度。頂載而後返師。師承之誦偈授弟子。如此三度。又如常授之事有之。謂蓮合開大指橫五股授之。如常開天大。一許可作法。宥快法印記之。問法印以前無此作法。乎。答雖有古記未備足。故法印集而大成。

一壇圖中瓶三面具輪等不見之如何而答某義分明故新不圖之也

一行御房相承印信引攝院方有之但於多聞天大事大樂院相承之然引方又用來

一大日經金剛頂經蘇悉地經瑜祇經釋經等諸傳授次第有之乎答必不存次第

問就諸經有印信乎答瑜祇經有之其餘無之問瑜祇灌頂者彼經傳授以前授之乎答然也但近來傳經以後授

與焉
一閉塔_ヲ等開塔_ヲ等明印信是淺畧也何則存本有修生各別故又開閉共_ヲ等_ヲ等印信深

秘也何者顯本有修生不二故也是以說淺深二通故無左右不可示之

一瑜祇印信二通一通外五股印_ヲ明如經文是淺畧也一通天長大事也是深秘也棟機可授之

一御社大事血脈金薩空海連事如何答內鑒靈然三地之大聖故直金薩傳之歟此大事別所方傳也

一勝深隆深教覺上人共一心院住呂也

一八一二佛子口訣事一面_ヲ問果位佛者指中臺尊

因位佛者指四佛四菩薩也問九尊俱果位也何云然乎答一住分之不無其別云云

大問舉三乘一乘事如何答準八一二佛子因出_ヲ三二佛事也

一 鎮守讀經事

廣澤無之小野有之。八問讀何經乎。答理趣經等也。別無法則。於高野山有五所誦經。謂大塔、金堂、御影堂、鎮守、奧院是也。問法則如何。答如常誦經導師法則等。任意但五所各別五人別誦也。

一 齒木莊花事。五葉檯一面揃之以花。內方附木莊之

一 印信。紹文必重卷之也。

一 印信。金剛號事。作法受得則隨投花得佛可書之。

若兩部共中臺則遍照金剛也。問就金剛界無障

金剛也如何。答金剛號有各種故通可用遍。金

剛。

一 敷曼荼羅三種中何乎。答用現圖漫拏羅。

一無投花作法時印信可書金剛號歟。答有二義。一

觀中臺得佛可書遍照金剛。一只書金剛名號略尊

號。

一 敷曼荼羅胎藏圖悲愍金剛二所有之。一位落無之。

以餘本可校合。

一 灌頂時神供奉。十二天供壇調樣如三寶院。加行

時亦。問加供有之乎。答如法義可供受者。本命

星當年星。

一金剛線絲留事如何。答經始絲方留之。當線入腕

遇初後灌頂。若行二便等時脫之。安外洗手而後如

本掛腕也。

一金剛峯寺口訣玄海記之。

一後僧正御房大事者大師授眞然大事也
 一瑜祇式事多本有之 問題理供養口傳本如何
 答三寶院意教方口傳見三寶院流意教願行憲淳
 玄海等次第也但於作者未分明也
 一祇母院相承引承院別無御影堂大事也
 一御影堂開閉口決問諸口決付引攝院歟如何 答
 不然總中院口決歟若付智莊嚴院中院歟
 已上成雄口說永遍記之

此鈔無常流布者也可秘藏者也云云

已上一帖

高野中院流

編者曰外題ニハ中院流快全記トス
 ルモアリ中院流ノ事トスルモアリ

大日 金薩 龍猛 龍智 金智 不空

惠果 弘法 眞雅 源仁 聖寶 觀賢

淳祐 元泉 仁海 成尊 明算 良禪

兼賢 定賢 明任 道範 賢定 仁然

玄海 快成 信弘 宥快 快全

當流者中院龍光院明算對小野成尊僧都所受法
 流也彼僧都云高野御房以高野習爲本可授之是
 卽雅眞仁海等相傳高野習等也
 仍當寺惣山習并根本大塔口傳等尤有當流於此
 流有引攝院心南院兩流北室兼賢弟子北室房光

惠淨房云人有之。彼弟子引攝院覺善法陽房云人傳之。同院良任祐遍定範相傳。此定範下賴審臍母院道淳寶龜院等傳之。彼下皆引攝院方也。又北室之解脫房總持房惣持院本願也行惠所受一流宗惠行惠直弟ナリ兼紹法性覺宗等傳トアリ灌實行惠直弟明聖院修禪幸明釋迦文院立海等傳有之。此引攝院心南院外流也。常無沙汰流也。寶性院々家有之。又北室院兼賢下理賢月乘房蓮金覺基圓性房蓮上觀心院正蓮惠深日心房櫻池信日院大樂信堅院同立海院寶性快成等傳之。此號大樂院方。此方不共習有之。又正智院定兼下兼圓法性宥性等傳。一流有之。是又引攝院心南院兩流外傳也。心南院方正智院道範淨菩提院賢定檢授受

之。彼心南院仁然學頭相傳。此號心南院方中院。根本正智院下也。又道範下明澄尊信房金剛賢誓觀信房五佛劔海龍信房東南劔空劔判等傳之。號東南院方。又明澄下一心院勝深源圓觀上人傳有之。今程三昧壽院二階堂等傳之也。惣明澄時立川流習交故當山彼血脈邪流得意也。大明神御詫宣記見又五佛院真辨檢授習下付秘密灌頂瑜祇大事邪流習交也。能々可意得事也。又龍光院一代房主源照下野國人也。下向件邪流習加龍光院掘出大事ナンドト號無窮聖教口傳大事等披露者也。明澄下覺印澄證イ鏤覺明次第也。覺明相傳之又道範惠深真辨彼覺灌實密藏房事相教相之棟梁ニシテ或日共ニ同學以ニ竹燒尖ニテ亂ニ入龍光院ニ終ニ取出彼源照所傳ノ聖明習之。仍秘密灌頂瑜祇大事付真辨道範惠深下

一本二
精撰明
澄下北
室傳來大
事云云ト
セリ

教於御社山燒之云云

邪流習交也。所詮源照入寺。血脈明澄。血脈不可依用。眞辨道範惠深。同雖習覺明。下不交邪流。授方殊勝也。心南院方大樂院方。精撰明算。下北室傳來也。大事灌頂等傳之故。殊勝也。覺明谷上三藏院參籠也。任寬下立川也。

一明算附成尊委曲習之。然至末葉大事一方宛分授之也。仍一方習時。大事不備歟。雖然中院中諸方習集傳之時。於大事者明算無所殘受之。給見成尊下義範範俊明算三人也。於諸尊法道範隨所用認三十三尊常行用。此以滿足也。此外所用時。石山道場觀爲本三寶院秘鈔。本尊加持等引入行之。此近年事也。昔以儀軌本經傳受之。以口傳行來也。此外諸

大事等在別紙

一灌頂初胎後金也。護摩引攝院方降三世部主。心南院方般若菩薩部主也。兩界石山御次第也。引攝院方用別兩界次第廣澤次第歟。十八道兩方共大師御作次第也。但近來如此事等可任意沙汰。人々有之。故混亂歟。祖師相傳樣如此也。

一教相大事云事道範頃繁廣也。隨又大樂院寶性院等血脈見歟。雖然院家更無之事也。凡事相大事然號教相大事已名字相違事也。但事相大事習因教相法門習合事可然歟。教相大事付文義難心得。邊目能々習傳事可云教相大事。何印明眞言可云教相大事乎。付中院習之仁有之故。仍因記之耳。更不

足信用者也。又遍明院，大事者明神御詫宣，大事也。三重習也。安祥寺隨心院并義範傳也。又名中院大事授之事有之歟。是又混亂事也。當山事習名流，故雖殊勝如此混亂有之能々得意可尋之。

應永二十一年七月二十七日書之

權大僧都快全

護摩加行所作

日數

- 初夜 金剛界
- 後夜 十八道
- 日中 台藏界

大師明神所作

鎮守參詣如前

舊記云總持房行惠之附法親王院一代灌實密藏房事相教相棟梁而為令法久住故欲守護中院法流或日共同門學侶以竹燒尖亂入龍光院終取出彼源照所傳聖教訖於御社山燒之了是則破邪顯正之勝計耳

已上一帖

印信口決 中院快全記

一許可事

許者阿闍梨。可者受者也。是則師許處受者。自心決定可云也。

一胎大師者胎藏大日云也

一大日劔印者塔印也。我等五體身分。五字所成塔婆也。被示也。

一我々我々此真言一切衆生本有五大種子真言也。

我地大 水大 火大 風大 空大

法界體性智 大圓鏡智 平等性智

妙觀察智 成行作智

大日寶幢佛 開敷花王佛 阿彌陀佛 天鼓佛

空大是則衆生五大種子五智成所作智 五佛ナリトヒテ知

灌頂名也

一金大師者金剛界大日也

一智拳印者十方佛土此印具足見。故金輪儀軌云十方佛土中唯有智拳印其說處明也。

一多々多々

是三身也。金剛舍利大智果則大日如來也。

私云我等心法金剛堅固舍利大日果也被示義也。

一蘇大師者色心不二大日也

二拳面合者金剛拳印也。右拳金剛拳同五指五佛。

掌、内、金界、諸尊也。左、蓮花拳、同、五指、胎、五佛也。掌、内、胎界、諸尊也。此、二拳、打合、兩部、不二、印也。

密持諸尊義也。問色心不二大日印明何用拳菩薩印言乎。答彼菩薩因台果金一際薩埵萬德執持尊體也依之用也。

一傳法灌頂事

灌頂作法者大師云灌頂者以金界大日字智水灑大悲胎藏衆生本有頂上從菩提心種子令生法性之牙文文意明也。

一大阿闍梨者准或人記大師授真雅詞可指惠果乃至成尊授明算大師

一灌頂有種種者普通大門徒樣大師御口決重々指見

一普通大門徒者惣授門葉印明也

一外縛五古印者瑜祇經序品云

普賢三昧耶 屈進力如鈎

私云外縛二中指立合二風開立也

檀惠禪智合 是名彼大印

私云二地二空立合也

依此文立外五古印印母外縛也 五古即我身五指

自身五大也 一水縛生有佛修二智水無二和合也

一五字說所事

一五字說所事

大日經第三云說降伏四魔解脫六趣滿足一切智

双左右大法依羅本

二頭訶橫其端文

一無所不至名說所事 卽身義云

六大無碍常瑜伽地水火六指合スル云也

四種曼荼各下離二空風一處ニ集ル云也

三密加持速疾顯面ニ有三穴云也

重々帝網名卽身上三大無所不至義也

此印無所不至號無所不至也

一六大無所不至事 卽身義云

上達シ法身ニ下及フ六道ニ雖レ麤細有隔大小有差レトモ然猶不

出レ六大ニ故佛說テ六大ニ爲シ法界體性ニ文

一四曼無所不至事 四曼義云

世出世一切内外教法攝シ法曼荼羅盡ス世出世一切

事業等攝シ羯磨曼荼羅盡ス文

一三密無所不至事 秘藏記云

是三密平等々々ニシテ遍一切處ニ文。六字義云法身三密

入レトモ纖芥而不レ進レ巨レトモ大虛不寬不簡ニ瓦石草木不擇ニ人

天鬼畜ニ何處不遍何物不攝レ文

是則我等五躰率都婆也。如是三大無所不至ニ義故

縮ム法界依正五體具開五體卽法界也ト被示者也

大日ニ阿闍ニ寶生ニ彌陀ニ釋迦

一問智拳印明無所不至五字明許可同也其意如何

答印言雖同也其義趣不同仍許可學法授明分也

傳法作法授得譬學法如影傳法如形也仍學證得

不同也

一詔文金界一葉長胎藏一葉短事。血脈等葉不等葉，
二義等葉時兩界等同也。於不等葉醍醐雖有重々，
口決且載一義口決不空金智弟子也。雖然再天奉
遇龍智法流重受アリト見然不空金智兩界受法
又龍智受兩界依之金血脈龍智金剛智不空相承
故血脈長胎藏界龍智相承為本龍智不空相承故
胎血脈一葉短意得一義等葉不等葉相澄也云云
此普通習也依流流相替也

以上傳法灌頂了

一秘密灌頂

就今此灌頂如傳法有投花得佛作法也 問云於
作法傳法時其義周備何重用作法 答於傳法灌

頂有三身作法仍普通傳法他受用身說法灌頂今
秘密灌頂自受用法身自受法樂灌頂作法也。瑜祇
一心灌頂自性法身傳法灌頂也。以上三種灌頂傳
法作法也。此外釋迦彌陀等諸佛灌頂變化法身灌
頂也。菩薩以下別尊灌頂等流身灌頂也。以上二種
灌頂持明灌頂也。如是依分別有初重以上三度作
法

一率都婆者兩部共一印也。依之兩經說無所不至印

金剛頂經云

諸法本不生二地 自性離言說二水

清淨無垢染二火 因業等虛空二空

大日經云

我覺本不生二地 出過語言道二水

諸過得解脫二火 遠離於因緣二風

知空等虛空二空

一開閉事。金界開者開心佛塔。一心即萬法也。開義依攝大儀軌胎界閉者閉心佛塔萬法即一心也。是依正觀音儀軌也

一我我我我我 問說所如何

答大日經五佛種子說文アリ

一我我我我我此明在瑜祇經。金剛吉祥大成就品第九云。然時復說成就富貴虛空藏鈎召五字明王曰。我我我我我文傳法而二義。今此秘密灌頂不二義也。問不二如印明可不二何一印二明乎 答厚

双子曰。體不變故印一也。說替故真言兩種也。文。體不變者六大法界體性無分別義也。說替者施設義法界細分見金五佛胎五佛故有兩種真言也。此外初重有_ニ不二秘密有_ニ而二追可_ニ口決也

一引攝院方傳法普通大門徒大師御口決如次爲_ニ初重_ニ二重_ニ以_ニ秘密爲_ニ第三重_ニ

一心南院方初重普通大門徒如次淺深傳以_ニ秘密_ニ第二重配當故是南山爲_ニ三重故有_ニ此義_ニ

以上秘密灌頂了

一南山八葉峯

理智不二并五峰塔大塔

問云此大事用諸流三部灌頂也。如何當流爲_ニ第三重_ニ乎

答以此印當山八葉峯習。八葉花藏世界也。密嚴佛國法身如來萬德又三密也。縮法界即當山八葉峰并大塔也。舒八葉大塔皆法界顯法界也。仍當流習當山為規模。故以為第三重印信文易了也。

一更問文是八葉印圓形。自_レ字圓形也。口傳也。

一五部都法兩部不二印更問文。就之有重々口決。雖

然五古塔印也。兩部不二也。明_レ一字二明也。然出

五_レ五智秘_レ真實歟。秘口云五部都法兩部不二

明_レ五_レ五智也。一字二音略言歟。但可思察也云云。

以上第三重了

一瑜祇於當流投花得佛等作法如常。凡傳法秘密智

灌頂。今瑜祇理灌頂也。

押此下口
決不_レ合
當時所傳
ユキ印
信

一無相法身位者我等形無相法身也。是云本地法身。

疏云釋本地法身無相法身無二無別文。又云空與

不空畢竟無相而具一切相故名大空三昧文。我等

五體其任無相知大空也。

一非內非外者一心法離諸相義顯也。掌內虛圓形即

無相法身實義也。

一_レ無句傳法置歸命句。今此瑜祇無相法身五體_レ

字全體也。示故無句也。此條付法肝心也。

一心法等文_レ字心法種子。字色法種子故分其門。

實心法全體_レ字色法又如是ナルヘシト云云。

一詔文并血脈易知也。

一是明算瑜祇無御相承歟。疑有範俊相承瑜祇為當

流瑜祇。南山八葉奧，印明瑜祇相承。明算定瑜祇相承ナキ事不可有也

以上瑜祇了

一御影堂號臨終大事トモ

台藏本有心蓮八葉白蓮一時間

台中央第九識炳現孔字素光色

禪智俱入金剛縛

召入如來寂靜智

我等一息切斷時如來寂靜也覺悟也

一御社大事

問何一印二明乎 答一印兩部不二大日二明垂

迹丹生高野可現義顯也ホクニ二字如次顯理智反

ナレトナ作ニ

一丹生明神胎大日垂迹依之印明用胎藏也

一歸本大事

是蓮花三昧經文ナリ文言句義等有習事也值明師可

尋也

一後僧正大事

後僧正者真然僧正御事也

一八葉者當山八葉即胎藏外五古者大塔即金剛界

也。所詮八葉胎藏心地立五智金剛塔婆誠兩部不

二義顯然也。又兩部各有不二

一孔地大塔外陣ニ水大塔内陣此文不二ナリ

大塔大事

一大塔者寫南天鐵塔多寶塔一字所成塔也
一說所之事

經云時金剛界如來復說率都婆普賢一字心密言
曰文

大師云率都婆者一字所成又我(イ)之(イ)五字所
成文印信易知故略口訣

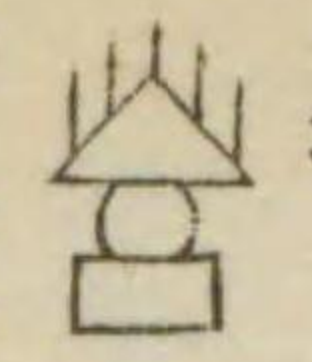
小塔事

一此塔上表五古三十七尊五古悉相攝外五古五智
開三十七尊也仍行者自心全體塔也示也三寶院
法性習也五輪形也

堅師記

一堅師者堅惠御事大師御弟子也和尙宣者大師御

三輪形也
三……ユ
キ塔
如_レ是
水地三輪
上五股有
之故三
輪形云



事也堅惠大師宣受記也八一二佛等口訣分明故
且閣也此記受大師宣堅惠記又依此記真然被顯
觀心間依人信法故以秘事也今依此記愚情所及
者真然早下御詞也此印信後僧正御房大事名也
次聞書分明故口訣畧云云

多聞天大事

一多聞天佛法護持天也又所持塔南天鐵塔即十六
丈大塔也誠當山規模隨分秘藏也問鐵塔黑白間
如何答淺略深秘二義一白鐵也表希有義意遇真
言事希有義顯仍重垢不能入文此御釋明也二黑
鐵也意我等五體黑鐵也黑業塔也塔者是云功德
聚我等五體塔台藏也覺心金界也如是開覺開鐵

塔云也。仍當流像鐵塔。大塔習故。此天爲此流守護。現給也。印信易知者也。

天長印信

今此大事名閉眼大事。又名阿闍梨位。金界印明在。瑜祇阿闍梨品。此有三部五部口決。

一各戒方忍願入掌者。結金蓮二部形顯也。肩等加首。三古形也。名三部惣攝阿闍梨位也。

一次開二手。又一遍誦之。眞言末。我。加也。舉體即五古也。右小指。右頭指。左小指。左頭指。

我首頭。即五部都法阿闍梨位印也。

一次台藏印明出。瑜祇經佛眼品。結此印。可入不二無相觀門。仍八字眞言。中初五字。五部種子。終三字。三

部種子。是又兩部不二也。

大日阿寶彌不金薩觀音大日
我引。我。我。我。我。我。

已上口決眞雅記

一和尚者惠果御事也

一義明供奉者惠果御弟子也

一汝一人者弘法御事也

一。如空梵語也。十號隨一也。仍今阿闍梨

位。大師授眞雅時載御詞給也。

問上來諸大事何取入。可即身成佛。何定三重乎。又其外印信有之乎。答定三重約上中下三根也。雖

然何機修行三重可得果也。依機淺深可示法淺深。故也。其外諸大事皆以攝第三重。又攝第二重。アリ。

是_レ可_レ依_レ阿闍梨所見_ニ

一阿闍梨位瑜祇大塔小塔堅師等第三重攝在御社秘密攝在歟。其外可隨應者也。又第三重名閉眼大事也。右條々集古德義引印明本據此外證多端也。引本文可見之者也。

快全記之

他不見集

中院流快全記

一中院流者龍光院明算爲根本元祖。故號中院流也。彼在處云中院故也。明算成尊御弟子也。此下引攝院。心南院等不同有之。

一調支具事。根本日記微隱事有之。故記之。宥快直御記云云

一尺金尺也。三寶院等周尺也。周尺者周代尺也。

一仲媒事。穴アケテ入ルルハ煩也。引出時如法在煩也。仍丸木二寸許ケツリテ五方ヲキサミテ用也。寶性院當院大樂院自昔在之。

一瓶定可有十瓶如何。宥快仰云先可然事也。但以五瓶通用之事有之也。大都畧儀時然也。通用之時。

有_二樣_一。一兩部水入合五瓶用之也。加持時如十瓶。加持之云云。一以台藏五瓶全用金界也。問云此時金水汲事無所用如何。宥仰云。西院一壇作法等如花水一桶汲事有之也。今不然。以金水入祖花水大壇。花水等用也。一初夜後捨台水。又入後夜金水。又加持之居云云。此說煩也。

一鼻板打釘經絲事。此說宜事也。寶性院并當流院大樂

古鼻板釘穴ヲアケテ委書付シテ被置也。以是用來也。然此故實不知仁立廻經之事煩也。長短事。鼻板長短勘穴アケテ釘可打也。經初終東正。綫時鼻板ハツシテ東方柱クギヲ打結付ヨル也。又懸金ツポナンドニ入テトケタ樣ニ結付綫也。

一香藥并綵帛等古用事有乎。宥仰云。略儀可然。安祥寺流累代用古事有之。每度有煩故用古物也。但嚴重是沙汰新調是可用意也。若受者爲後日本可有。所望事用心新用也云云。

一堂莊嚴之事。方角如何可調定乎。宥仰云。有隨方觀心。二義故隨宜可料理。

一受者加持時。受者所持香呂必燒香乎。答可然事也。問受者加持後。即受者可入堂內歟如何。仰云。內々事可然也。外儀作法時。別有子細如常。

問受者引入時。加持香水歟如何。仰云。加持事分明。說不見也。問若加持之其樣如何。仰云。如常。等灑時灑水器不打也。或人打之有之惡事也云云。

問覆面樣如何。仰云前引違其上結印也。必無殊事也。問受者印取樣如何。仰云左右手隨初後夜可相替也。教受手指末前ナシテ受者印取手載持樣引ヘキ也。

問投花散杖在處如何。仰云大壇別調長散杖也。若以常散杖大壇脇机散杖也用也。長散杖時在處不定也。

問受者引小壇事自教授時座物加持後阿闍梨倚子下歎如何。仰云然也。問道具箱在處如何。仰云箱蓋入脇机上五瓶並置之可授云云。

問以白拂拂受者樣如何。仰云順ハラウナリ之讚也。問瓶行道時加持如何。仰云自教授時別々終也。持置行道也。別有教授時阿闍梨加持之。教授是取

行道事有之瓶行道先阿闍梨所作也。

一塗香手引入塗樣如何。仰云面引合ム子ヨリ手引入塗也。袖引入事有之也。先說宜也。

一授五古印事。仰云蓮合受者也。

一以金篋拭事。仰云順廻也。

一金篋等加持數量如何。仰云三遍。

一三摩耶戒時高座加持在處如何。仰云後ヨリ少戌亥方ヨルナリ。

一水瓶椽間事有不同乎。仰云可用水瓶也。安祥寺等椽也。

一大阿闍梨自正面入歎。仰云内々不定外儀時可然也。如記錄等問敷曼荼羅種子歎如何。仰云當流三

摩耶曼荼羅也三寶院等種也。問壇敷樣如何。仰云
壇上敷曼荼羅下敷也。殘水引樣引廻也。

應永十年齋月二十一日

問當流傳法印信普通大門徒大師御口傳二途樣
如何。仰云普通大門徒者是許可全同也。即六月
七月許可分ナリ。大師御口傳一途第二重ナリ。此兩重初度
受也。此外秘密源極有今一重也。許可傳法次第先
許可次傳法可授。然今隨便先傳法是行。許可追可
授之能々可思念事也。問普通御口傳二途共六月
七月許可分可云乎。仰云六月七月受明灌頂二途

在之。謂普通者不等葉許可御口傳者等葉許可也
問付紹文等葉不等葉如何可得レ意乎。仰云普通
大門徒許可紹台藏不等葉當御口傳許可紹金界
等葉通也。問如紹文等葉者金界不等葉者台藏
也。兩部相望等葉不等葉顯。然印信二途許可共有
兩部紹等葉不等葉印信等葉不等葉相違如何
答大師御口決等葉許可有兩部紹金界等葉次第
以顯之。普通許可又有兩部紹台藏不等葉次第以
顯之云云。

問許可印明重授之事如何。仰云等葉為秘先不
等葉許可授之。雖然重授等葉時二共授之也。問大
師御灌頂時二途同時授之歟。仰云然也。

問二共顯而二歟如何 仰云先然也。雖然又印明互顯不二也。同卯月二十六日受許可也。此許可玄超方相傳也。仍一代近也。傳法時普通同也。許可作法有二。其略作法與有血脈也。無左右此本不見秘之也。自然一流之付屬等授之也。或又許可印信此血脈書加與之事在之也。又許可作法十重禁等授事在之。

問當流瑜祇習事如何 仰云當流法則規模道範本雖有之依有子細不用之也。當院實性所有本有之宥御記。又快成日記在之。以之ユギ法則行也。三寶院勸修寺等同以之行也。

問天長印信ユキ次當流授付事如何 仰云瑜祇

經所說大事故然授也。此事返々秘事也。或ユキ以號第三重授之方在之。

問經傳受大事前後如何 仰云必不定事也。雖然大事相承後可傳授經歟。

一第三重事。二而不二均等習之也。此又東南院智慶房相傳一傳有之也。

一金剛峯寺大事付瑜祇經習之也。同大塔習隨分秘藏事也。八葉習事不灌鈴中灌頂也。

一毘廬遮那法印習事。當流習小野源底也。明神此印明秘之遍明院御。又天野神主代々相傳大事者是也。小野僧正袖隱印云是印明也可秘之。

一多聞天大事大樂院相承大事也。櫻池院惠深檢校

相傳之信日瓊算玄海等次第在寶性院。然快成之時智莊嚴院祐雄授之。彼東南院龍日房劍助受之。如意輪寺龍秀行禪房受之。此下諸方名字漏也。昔名不知事也。口傳如印信制也。

一御影堂開閉習事道範一傳今一傳在之。三重習爲秘書之。

此御口傳集先師宥快受御口傳快全令記給口傳也。當流眼肝也。他人不見秘決也。努々不可外見。然大事以前御記御本賜深海頓寫之。停懇望愁淚畢。

應永二十四年十一月十八日

書寫之訖可秘々々永遍判在

中院流灌頂式聞書 仟遍

- 一三卷式中儀軌惠果取文意造餘二卷式延命流元杲作見此二卷儀軌取意被造也。惣灌頂式異說大
- 師御作式法皇御作式元杲所造式有邊邊見
- 一三卷式中儀軌傳受式故但傳受計也。常此傳授也。
- 一余二卷式受者授式也云云
- 一初台後金式廣一寬空時用始故先二卷授式廣澤式今所用也
- 一具支灌頂式延命院元杲御作初金後胎云云
- 一式傳授次第先三昧耶戒次初後夜次儀軌也云云
- 一敬授事職衆外之別人勤之時壁代後疊敷也。又無

- 一 教授時者十弟子受者呼入也
- 一 無言行道咒慈救咒也數不定也
- 一 十重戒讀一者二者十者讀也
- 一 受者投花中台四佛四波羅密外落留何度投花ヲサスル也
- 一 白拂事常禪家物尾スレトモ自宗白ス、シノ絲ヲユイテスル也
- 一 五瓶水灌受者頂今出分心南院方意也 注台大日四菩薩言灌云者引攝院方意也
- 一 師授五古事 杵上觀制底者師觀念也
- 一 金篋事 一方テハ受者眼頭指一方眼尻指各三度指也次イ字誦眼拭也

已上永遍記也

已下快他不見鈔也全記內私任遍拔書之

- 一 調支具事 尺金尺也三寶院周尺也問瓶定可有有快十瓶歟云何 仰云先可然也但略儀時以五瓶スル通用有之此又有二義一兩部水入合五瓶用之加持時如十瓶加持之云云一以台五瓶全用金界也問云此時汲金水事無所用歟如何答仰云如西院一壇作法等水一桶汲事有之今不然以金水入祖花及大壇花水等用也
- 一 五色線事 經始經終束也
- 一 香藥綵帛等古用有之耶仰云略儀可然但嚴重時新調也安流累代用古事有之

一受者加持時受者所持香呂必燒香耶 答可然事也。問受者加持後即受者可入堂內耶。仰云有快內內事可然也。外儀作法時別有子細如常 問受者引入時加持香水歟云何 仰云有快加持事分明說不見也 問若加持其樣如何。仰云有快々々等也。灑時器不打也。或人打之惡事也云云。問受者引入時取印樣如何 仰云有左右手隨初後夜可替也。教授手指末前ナシ永遍云教授ノ手ノ四指ノ上ニ受者ノ兩ノ中指ヲ載セテ教授ノ大指ヲ上ニ押ヘテ持テテ受者印取手載持樣シテ引ヘキ也 問受者引ハ教授ノ指ノ末ハ前キニナル也云云小壇事無教授時座物加持後阿闍梨倚子下歟 仰云有然也 問以白拂拂受者樣如何 仰云有頂拂也 問瓶行道時加持如何 仰云無教授時別別加持置行道有教授時引サリスレハチ加持之教授取之行

道事有之。瓶行道先引サリ所作也

一塗香手引入塗樣如何 仰云有面引合ム子ヨリ手永遍云且自元アル香ヲアサリ取テ與フルヲ受者右手ヲ胸ヨリ入レ左ノ手ノ袖ヨリ引入テ兩ヲ合セテ塗也此ハ初說也云云

引入塗也。袖引入事有之。先說吉也

一授五古事 仰云受者蓮合也

一金篋拭事 仰云順廻也

一金篋等加持數量如何 仰云三遍也

一高座加持在處云何 仰云後スコシ戌亥方ヨル也

也

一大阿闍梨正面入歟 仰云內內不定也。外儀時然也

也 問敷曼荼羅種字歟 仰云當流三摩耶也三

寶院種子也

問巳下大事當流傳法印信普通大門徒大師御口傳二途樣

如何 仰云普通大門徒者是許可全同也。即六月七月許可分也。大師御口傳一途第二重也。此兩重初度受也。此上有秘密之一重也。問普通御口傳二途又許可分有之可云耶 仰云然也。謂普通者不等葉許可也。御口傳者等葉許可云云

一許可作法有二。其略作法與有血脈也。無左右其本不可出秘之也。自然一流可付屬仁授之也。或又許可印信此血脈書加與之事有之。又許可作法十重禁等授事有之

問當流ユキ習如何 當流法則規模道範本雖有之依有子細不用之也。當院所有本御記有之。又快成日記有之。以是引法則行也。三寶院勸修寺等

同以是行也 問天長印信ユキ次授如何 仰云。彼經所說之大事ナルカ故然授也。此事秘事也。或以ユキ號第三重授方有之。問經傳受大事前後如何 仰云必不定事也。雖然大事相承後可傳受經歟

一金剛峯寺大事付引經習之也。同大塔習隨分秘藏事也。八葉習事不灌鈴中灌頂也

一ルナ法印習事當流習小野源底也。明神此印明秘之遍明院御又天野神主代代相承大事者是也。小野僧正袖陰印云是也。可秘之

一多聞天事大樂院相承大事櫻池院惠深檢校相承之也。信日瓊算立海等次第在寶性院然快成之時

智莊嚴院祐雄授之。彼東南院龍日房劔助受之。如意輪寺龍秀行禪房受之。此下諸方名字漏也。昔名不知事也。口傳如印信制也。

一御影堂開閉習事道範一傳云事有之。三重習爲祕書之。

已上宥快御說快全記也可祕之
已下永遍記也

一引心灌頂事殊中院流用之事高野山ユキ道場故也。寺號可思之。

一大日金剛峯寺讚師著禮盤地聲我許誦也。

一付三十七尊者師許印明結誦也。付其三十七尊印明結誦二意有之。一下出各各印各各一字明結誦。

一字明者今亦不等也。一印通內五古印明如前此密說也云云。

一金剛手菩薩金剛王菩薩三十七尊御名別不誦。但印明許結誦云云。

一ユキ三形三十七尊取局可見事也。但今三形不誦本マ、也云云。

一金剛界如來復說率都婆法界印者外五古一字密言也。一字者ミ字是也。

一覆面者非常面許覆面是赤色廣打敷樣物受者首引覆其上緋絲繩結也。

一師授一字明五佛四波羅密名字不誦。但覆面シナカラ師ミ誦スレハ資同ミ誦ミ誦如是一字宛飛。

字授也

一投花事

次敷曼荼羅事有口者御影マタラ敷申也。御影額上中瓶立其白壇等二十種裏物瓶結付。次白色絹帛切莊嚴スル様アリ云云

一所得尊十五尊者今出數也。次所得尊者影目花投

多羅尊又耳花投ヒクナ等印言乍立授三度令拜

一師影上瓶取移小壇影如元奉懸也。次椅子上八葉

形切敷。又受者所座禮盤上八葉敷也。又師本椅子

座加持瓶等作法見

一授五古三度時橫二度額豎一度頭也

一菩提心內作業灌頂者次下出十五尊印言授事也。

先外五古印誦淨身五處云云

一理供養云云引自作也。次三十七尊印言ヒソカニ

引結誦

一三十七尊印中印左蓮右開勢云云意左蓮花持

如右頭指以左蓮花持手開トスル様スル也。余能

能可見云云

次引三形次第授之

已上永遍記內書之任遍

本ノマ若夷所載快全永遍之記內隨所用少少寫之源。宥快成雄等御口也可祕之

遍知院僧正成賢記云。尊師聖寶僧正從源仁僧都

真然僧正兩師受之云云。或記云小野僧正仁海從元杲雅真兩師受之云云

天文十九庚戌年七月九日以仵遍法印御自筆寫之了宥勝

(已上一帖)

凡自天日如來迄弘法大師三國相承之次第具廣付法傳見又大師以來南池兩門之繼圖等普在祕密家更不註之

中印口決 仵遍記

今中院流者龍光院院主明算大德後三條院御宇延久年中從小野大僧都成尊所受流也明算自筆印信批云延久四年壬子十二月二十七日於小野僧都御房受學已了金剛名號遍照金剛云云末葉弟子明算文

成尊僧都付法狀云仍小野嫡嫡相承大事等無所殘授之又當山習根

本大塔、祕口傳等悉以被瀉瓶了、尤規模流也

一中院流又諸方相傳有之。彼方方相承、大事等隱顯存略不同也。依之唯受一方時、大事不周備也。又少少邪義相交有之。然立海法印訪求方方、大事精撰邪正受之。凡法性以來此流雖在當流立海以後、殊當流周備。仍中院流當流獨嫡嫡相承也。深可信之。

一諸方相傳、中當時取今所及沙汰引攝院心南院、正智院也兩方也。付作法付印明所習有不同。其外所傳強當時別作法等執沙汰無之歟。但於大事者于今各有其習、可尋知之。

一法性引^イ御相承、中院又有多種引心外也。於中對正智院、檢按明任法眼所受本旨見、以庭上具支、

嚴式被授之。安貞二年戊子三月九日於灌頂院受之。職衆十六日云云

一立以來當流中院流諸方相承、大事無所漏存知之段、勿論也。雖然當時普通人何ニテモアレ只一方一方可授之。混諸傳不可授之。盡方方大事授唯瀉瓶一人一方猶以其流淵源堅可祕之。何況諸方一許可印信

凡許可傳法、次第大都小野流之通相也。仍當流祖師明算良禪等傳法以前受許可見。然近代傳法後受之方在之歟。非本儀也。已下五行イ本ニ無之

問若直受傳法灌頂許可無傳受不可有苦歟如何

答當流必傳法以前可受之見。是即不違高祖大師

御傳受次第^{チイタルマデ}迄^ニ末弟^ニ如此相承^{スレト}心得尤有由事也。若無^ハ傳受^ハ頗^ル無念^{ナルヘシ}ナルヘシ。付^ニ其許可傳受作法等有^ニ口傳故實委細可習之。

印明事。台理印理明。金智印智明。蘇悉地^{成就}此云妙理

智不二也。付之^リ。高祖大師御相承歟。事有沙汰^{篇目也}。但自門意高祖御相承勿論意得也。誠證等如常。付其東寺流授蘇悉地時分流流不同也。安流等傳法時受之。醍醐流蘇八云各目見^{タリキハ}。如當流^{許可}時授之。

問石山御記云。南山舊風不行蘇悉地。又若大師御相承^{ナラハ}此記如何可意得乎。

答如他門兩部蘇悉地三部傳法兩部灌頂外蘇悉

地灌頂行之。然東寺別不行作法^{シテ}故如此釋也^{シテ}。

問自門兩部外^ニ別不行蘇悉地^{シテ}作法意如何。答深意有之更問。

一 歸命^ノ金剛^ノ拳^ノ種^ノ子^ノ也^{真言之體}。問此印明十

六大生中金拳菩薩印明也。何以之兩部不二祕印明^{トスルヤ}。答拳菩薩先因德也。而此位^ニ成^{スル}究竟正覺^チ故。又果德也。仍因果不二內證也。因果不二即兩部不二之故。以此印明爲祕事也。

一 許可血脈事

胎藏界大日。金剛薩埵。達磨掬多。善無畏。玄超。惠果。大師^{七代}已上。金剛界大日。金薩。龍猛。龍智。金剛智。不空。惠果。大師^{八代}已上。是即不等葉相承也。明算自筆許可。

印信、奧血脈有之。可被見。又彼印信一紙內、紹文見。當時書授許可、印信紹文如文章ナシ。所詮上古印信、書樣認樣等無定量也。仍祖師印信於同印明等、書樣ナシト色色也。知一途不可疑異端。但近代祖師印信認樣更無異樣歟。然者當時自由有マシキ事也。其可依人體哉。

一許可又名受明灌頂。是即支分等不具足受明法故也。又號學法灌頂。此知緣佛為學其尊儀軌法則等故也。是當時云許可傳法中許可事也。凡許可名目重重有之也。

已上許可了

傳法印信

凡傳法灌頂作法受得有廣略重重儀式。大綱、內儀外儀二也。外儀中又庭儀、堂上一行列、平座等不同也。又兩儀作法云在之。內儀云者教授、神供士外無色衆也。常當寺行之。又教授コマ等阿闍梨兼行之。在之。凡無教授隨分事也。已上何作法受得也。此外印可作法有之。是許可略作法同也。重受仁以其作法授與。又至極已達人只ヒタヒ合傳授有之。如此廣略重重何灌頂也。總灌頂名儀廣之。

秘藏記廣釋

一大阿闍梨云文何代為現前大阿闍梨指師匠詞ナルヘシ

一普通大門徒文台智印理明印明合理智不二也。金

印明共智金如許可也。凡普通傳法灌頂印明許可，印明雖同分齊許可傳法起盡小引替台藏粗授理智不二旨也。然普通分只許可同篇心得隨餘流中兩部共先全分許可印明傳法授與事在之。

一大師御口決傳文台智印理明金理印智明兩部共理智不二也。又五引五智明小野最祕事也。又金界忍石印極祕印也。後可知之。仍普通遙異也。問普通大師無御傳受歟如何。答不足問事也。高祖無御相承東寺流爭可知之。凡知淺隔深常事也。傳深祕殘淺略事曾不可有之。一切此如ナルヘシ。

一金略忍石印說文簡略心得ニクキ也。實此說文中間脫落也。見本文可知之。明算自筆印信具被載之。

玄海法印等自筆如現文也。

一紹文小野諸流通有之。但文言有小異。廣澤方紹無之。血脈書列今紹ソヘラル、也。

問如紹文傳法灌頂不等葉相承歟如何。答傳法實等葉相傳也。然被載不等葉代數重重子細有之。此事小野流如法祕事也。能尋習之。問許可印明必定不等葉相傳歟將如何。答云云。

問印信如今大事之印明等被書載帑上何時代始乎。答小野般若寺僧正觀賢以來事也。但猶有子細。

一御上表錄云。沐受明灌頂再三受阿闍梨位一度文。又六月七月八月三度御灌頂有之見。今許可傳法等如何樣可心得乎。答高祖大師御在唐間御灌頂

誠三度見。小野廣澤共彼三度御傳受習傳以爲肝心。先廣一意大師六七兩月御灌頂當時本朝所行傳法灌頂心得也。沐受明灌頂再三此也。仍許可廣一無之。八月御灌頂傳法後一重深祕傳。所謂無作法御傳受云云。受阿闍梨位一度者此也。今小野意六七月兩度御灌頂許可習傳。仍八月御灌頂正今所行傳法灌頂心得也。此事小野廣澤大相違也。隨東寺一家灌頂相承肝心在此事能分可別之。問大師御釋意六七月御灌頂共有投花等沙汰見。是尤傳法灌頂符合。然廣澤相承有其由歟。小野所傳許可無投花作法相違如何。答此事小野流內無沙汰方有之歟。尤可意得子細也。更問。

一當流中院血脈代數事

心一方

自大日如來迄仵遍三十二代若不等葉台三十一代也。自餘不等葉可准之引一方

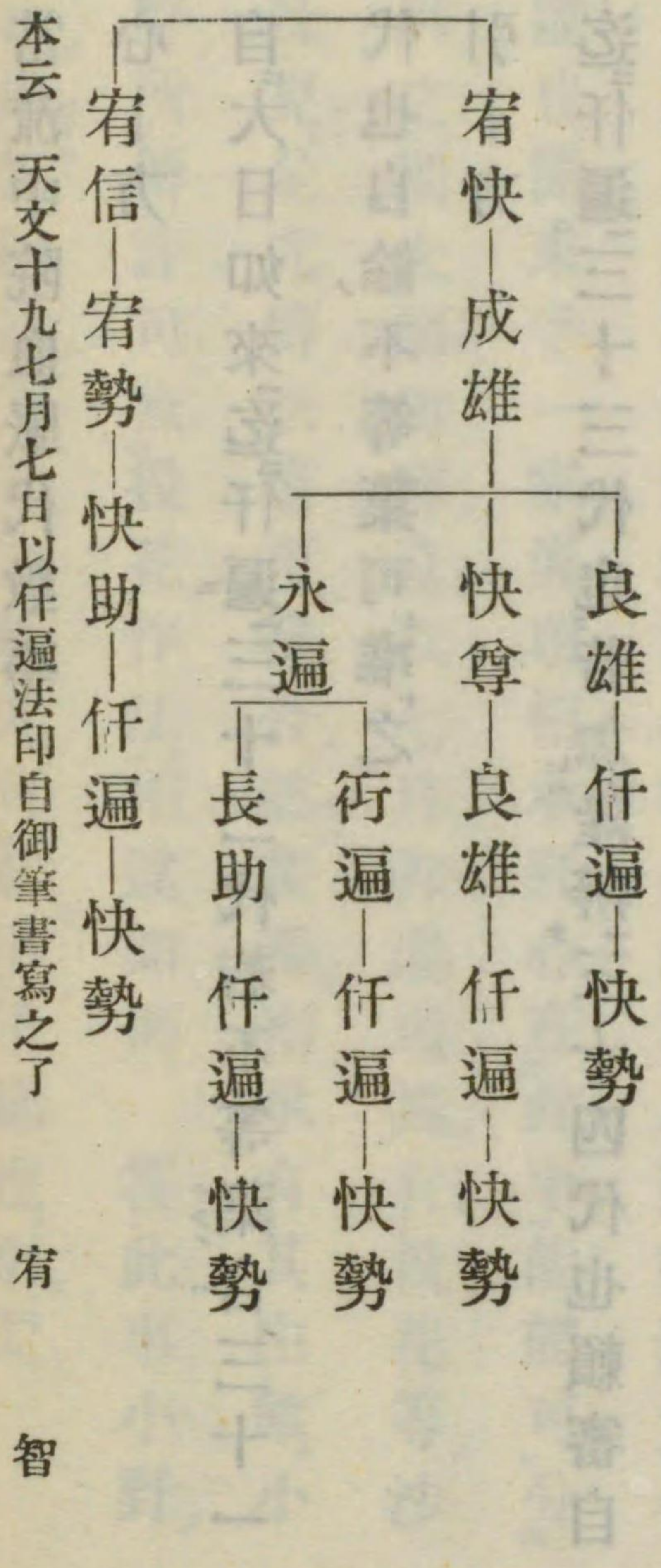
迄仵遍三十三代也。若加隆辨三十四代也。賴審自筆印信云迄于賴審台二十五代。金二十六代。此文此加隆辨代數也。凡此長短依堂上庭儀二途也。

法性以來當院代代相承方迄仵遍三十一代也。但先師良雄受成雄法印依此相承者三十代也。若不等葉台二十九代。金三十葉也。凡血脈相承習一代近以爲規模。然間此一途於當院深可執存者也。且當流血脈有長短事引一方相承可爲準據者哉。

已上傳法畢

問大師三度御灌頂小野意六七兩月許可八月傳法云云付之許可傳法之外重重祕印明等何時有御相承ケルソヤ答可習之右爲法命相續乍憚記之不可有他見法性大德第十代末葉仵遍四十四歲

文明十七年乙巳潤三月九日
中院相承次第



中院流大事口傳 行遍記

凡中院流高野山一山之仰崇明神無二之鎮護也。依之所傳不同而血脈不一准矣。爰立海法印寶性院第三住持諸流受于一身。異途留於當院而已。仍明算之法流不可出此砌乎。

問以此法流稱中院其謂云何 答明算本中院之中住龍光院給故也 因問云高野山者大師附屬於真然而真然法流不相續何真雅之餘流稟承乎。答真然弟子無空律師大師自筆三十帖聖教持之。觀賢僧正之時以勅定乞之祕惜而不出。仍門徒中確執出來無空持聖教離山云云。自其以來真然之法

流斷絕者也。又高野廢息云云。是故明算法流于今相續而已。所謂血脈次第在別。

大師貞觀寺真雅南池院源仁醍醐聖寶般若寺觀賢

淳祐石山元杲延命寺仁海小野成尊小野明算高野中院

義範醍醐

範俊小野

一許可小野大僧都流 是表書也

印信文云

台大師大日劔印 虛掌屈二風而端相跬以二空

捻二風第三節側印成加持五處云云

明日 ㊦ ㊧ ㊨ ㊩

金大師 智奉印 文云應結金剛拳等引而分右

羽金剛拳以握力之端云云師說云加持四處頂上

印散云云

㊦ ㊧ ㊨ ㊩

蘇大師 文云二拳而相合云云師說云以右拳覆

左拳置臍下金剛翻拳種子

明白 ㊦ ㊧ ㊨ ㊩

年號于月日 授某甲

傳授阿闍梨位官在判

已上印信文 加點事為初心者也 以下同

小野大僧都文表書 成尊也

大市文大師之師字作也

蘇文蘇悉地也梵語也此翻妙成就口傳云台印明

共理也。印有理塔明五大金印明共智也。印智拳。明智明蘇悉
地不二大日印也。深意者兩部而二爲面不二爲裏。
但許可時是不沙汰矣。蘇二拳兩部五智束姿也。金
界羊石會拳菩薩印明也。所謂第十六拳菩薩位成
不二極果義也。許可時授此印明事當流不共也。問
當印信授蘇悉地別有其意趣乎。答當流許可台
印明共偏理爲面。金印明共以智爲面。故理智隔歷
而二印二明也。然間爲顯不二授蘇悉地云云。問云
許可名字廣澤究極名之。小野初心名事云何。答小
野意大師於大唐青龍寺六七兩月受于惠果學法
灌頂分齊也。兩部心王印明許許云。可印可決定義
也。如此行者大日全同義必定其後諸尊瑜伽可學

意也。廣澤許可者大御室時有此名目。彼強非最極
矣。但究極名許可流有之歟。依義理篇篇任阿闍梨
之意樂大事名字立種種事無苦歟。總云之許可大
事通名也。且傳法紹中密印許可文。不可有局執矣。
因云醍醐實賢方無許可爲祕事云云。御請來錄文
沐受明灌頂再三受阿闍梨位一度。釋云何習合乎
不審也。是傍說歟當流習六月上旬台。七月上旬金。是許
可即當再三云云。問兩度何云再三乎。答再三兩度
名目也。同錄文云不思議不思議再三文。是證據也。
但廣澤所傳傳法再三別習之乎。問大師受兩月。然
今一度授事云何。答大師如是授給歟。同血脈云
胎藏

大日 金剛手 達磨掬多 善無畏 玄超
 惠果 大師 眞雅 源仁 益信
 神日 寬空 元杲 仁海 成尊
 明算 已下如傳法、血脈

已上台藏

金剛

大日 金剛手 龍猛 龍智 金剛智 不空
 惠果 大師 已下如台藏

已上血脈之文

一本兩部相承、祖師不同、傳也、葉末葉、義也許可、最初、等、有之

口傳云是不等葉、血脈也。兩部相承、祖師不同傳也。
 葉末葉之義也。許可最初故等葉、方祕不等葉、淺略

授云云。因云不等葉有種種。今血脈其隨一也。私
 問云今血脈益信神日寬空廣澤方祖師也何列之
 乎。答元杲謁寬空有受法事。治定也。然者成尊彼方
 相承之段勿論也。仍成尊授明算時許可益信以來、
 血脈用之。傳法時聖寶以來血脈授給乎。於根源者
 一同故歟。隨寬空元杲等相承印信安祥寺傳之。但
 今印明異歟。以此等義思頗規模相傳也。又問云
 廣澤等葉也。何如此有不等葉乎。答雖等葉爲本
 傍有不等葉。其證據西院有五方傳中乎。口傳云此
 口傳大方受者不可出之。問云血脈文達磨掬多文
 誰人耶。答一義龍智同體云云。一義異體安祥寺之資賦帳中
 有別影仍付其連續キツタ云取離キクタ三藏云
 異爲正ト

一傳法灌頂 印信文云、

祕密傳法灌頂祕印

大阿闍梨云、灌頂有、多種普通大門徒、之樣

外縛五古印

𑖀𑖄𑖅𑖆𑖇

大師御口訣傳云、外縛五古印

𑖀𑖄𑖅𑖆𑖇

已上胎藏界

普通大門徒、樣 智拳印

𑖀𑖄𑖅𑖆𑖇

大師御口訣傳云、率堵婆印

𑖀𑖄𑖅𑖆𑖇

已上金剛界

傳授阿闍梨位在判

已上印信文

大阿闍梨云、文。口傳云、成尊授明算給時、詞仁海也。

明算授良禪給時、言成尊云云

普通文。惠果大師之外、諸弟子授給分也。大師普通、

上副深祕、一傳相承給也。此東寺規模也。又於自門、

當流外傳法時如此、淺深習流無之歟。問許可與、

傳法普通淺深云何 答普通胎印智塔明理體五

大、真言也仍印明合理智不二也。許可時印明共胎

唯理也。淺深明鏡也 問𑖀𑖄𑖅𑖆𑖇𑖈𑖉𑖊𑖋𑖌𑖍𑖎𑖏𑖐𑖑𑖒𑖓𑖔𑖕𑖖𑖗𑖘𑖙𑖚𑖛𑖜𑖝𑖞𑖟𑖠𑖡𑖢𑖣𑖤𑖥𑖦𑖧𑖨𑖩𑖪𑖫𑖬𑖭𑖮𑖯𑖰𑖱𑖲𑖳𑖴𑖵𑖶𑖷𑖸𑖹𑖺𑖻𑖼𑖽𑖾𑗀𑖿𑗁𑗂𑗃𑗄𑗅𑗆𑗇𑗈𑗉𑗊𑗋𑗌𑗍𑗎𑗏𑗐𑗑𑗒𑗓𑗔𑗕𑗖𑗗𑗘𑗙𑗚𑗛𑗜𑗝𑗞𑗟𑗠𑗡𑗢𑗣𑗤𑗥𑗦𑗧𑗨𑗩𑗪𑗫𑗬𑗭𑗮𑗯𑗰𑗱𑗲𑗳𑗴𑗵𑗶𑗷𑗸𑗹𑗺𑗻𑗼𑗽𑗾𑗿𑘀𑘁𑘂𑘃𑘄𑘅𑘆𑘇𑘈𑘉𑘊𑘋𑘌𑘍𑘎𑘏𑘐𑘑𑘒𑘓𑘔𑘕𑘖𑘗𑘘𑘙𑘚𑘛𑘜𑘝𑘞𑘟𑘠𑘡𑘢𑘣𑘤𑘥𑘦𑘧𑘨𑘩𑘪𑘫𑘬𑘭𑘮𑘯𑘰𑘱𑘲𑘳𑘴𑘵𑘶𑘷𑘸𑘹𑘺𑘻𑘼𑘽𑘾𑘿𑙀𑙁𑙂𑙃𑙄𑙅𑙆𑙇𑙈𑙉𑙊𑙋𑙌𑙍𑙎𑙏𑙐𑙑𑙒𑙓𑙔𑙕𑙖𑙗𑙘𑙙𑙚𑙛𑙜𑙝𑙞𑙟𑙠𑙡𑙢𑙣𑙤𑙥𑙦𑙧𑙨𑙩𑙪𑙫𑙬𑙭𑙮𑙯𑙰𑙱𑙲𑙳𑙴𑙵𑙶𑙷𑙸𑙹𑙺𑙻𑙼𑙽𑙾𑙿𑚀𑚁𑚂𑚃𑚄𑚅𑚆𑚇𑚈𑚉𑚊𑚋𑚌𑚍𑚎𑚏𑚐𑚑𑚒𑚓𑚔𑚕𑚖𑚗𑚘𑚙𑚚𑚛𑚜𑚝𑚞𑚟𑚠𑚡𑚢𑚣𑚤𑚥𑚦𑚧𑚨𑚩𑚪𑚫𑚬𑚭𑚮𑚯𑚰𑚱𑚲𑚳𑚴𑚵𑚷𑚶𑚸𑚹𑚺𑚻𑚼𑚽𑚾𑚿𑛀𑛁𑛂𑛃𑛄𑛅𑛆𑛇𑛈𑛉𑛊𑛋𑛌𑛍𑛎𑛏𑛐𑛑𑛒𑛓𑛔𑛕𑛖𑛗𑛘𑛙𑛚𑛛𑛜𑛝𑛞𑛟𑛠𑛡𑛢𑛣𑛤𑛥𑛦𑛧𑛨𑛩𑛪𑛫𑛬𑛭𑛮𑛯𑛰𑛱𑛲𑛳𑛴𑛵𑛶𑛷𑛸𑛹𑛺𑛻𑛼𑛽𑛾𑛿𑜀𑜁𑜂𑜃𑜄𑜅𑜆𑜇𑜈𑜉𑜊𑜋𑜌𑜍𑜎𑜏𑜐𑜑𑜒𑜓𑜔𑜕𑜖𑜗𑜘𑜙𑜚𑜛𑜜𑜝𑜞𑜟𑜠𑜡𑜢𑜣𑜤𑜥𑜦𑜧𑜨𑜩𑜪𑜫𑜬𑜭𑜮𑜯𑜰𑜱𑜲𑜳𑜴𑜵𑜶𑜷𑜸𑜹𑜺𑜻𑜼𑜽𑜾𑜿𑝀𑝁𑝂𑝃𑝄𑝅𑝆𑝇𑝈𑝉𑝊𑝋𑝌𑝍𑝎𑝏𑝐𑝑𑝒𑝓𑝔𑝕𑝖𑝗𑝘𑝙𑝚𑝛𑝜𑝝𑝞𑝟𑝠𑝡𑝢𑝣𑝤𑝥𑝦𑝧𑝨𑝩𑝪𑝫𑝬𑝭𑝮𑝯𑝰𑝱𑝲𑝳𑝴𑝵𑝶𑝷𑝸𑝹𑝺𑝻𑝼𑝽𑝾𑝿𑞀𑞁𑞂𑞃𑞄𑞅𑞆𑞇𑞈𑞉𑞊𑞋𑞌𑞍𑞎𑞏𑞐𑞑𑞒𑞓𑞔𑞕𑞖𑞗𑞘𑞙𑞚𑞛𑞜𑞝𑞞𑞟𑞠𑞡𑞢𑞣𑞤𑞥𑞦𑞧𑞨𑞩𑞪𑞫𑞬𑞭𑞮𑞯𑞰𑞱𑞲𑞳𑞴𑞵𑞶𑞷𑞸𑞹𑞺𑞻𑞼𑞽𑞾𑞿𑟀𑟁𑟂𑟃𑟄𑟅𑟆𑟇𑟈𑟉𑟊𑟋𑟌𑟍𑟎𑟏𑟐𑟑𑟒𑟓𑟔𑟕𑟖𑟗𑟘𑟙𑟚𑟛𑟜𑟝𑟞𑟟𑟠𑟡𑟢𑟣𑟤𑟥𑟦𑟧𑟨𑟩𑟪𑟫𑟬𑟭𑟮𑟯𑟰𑟱𑟲𑟳𑟴𑟵𑟶𑟷𑟸𑟹𑟺𑟻𑟼𑟽𑟾𑟿𑠀𑠁𑠂𑠃𑠄𑠅𑠆𑠇𑠈𑠉𑠊𑠋𑠌𑠍𑠎𑠏𑠐𑠑𑠒𑠓𑠔𑠕𑠖𑠗𑠘𑠙𑠚𑠛𑠜𑠝𑠞𑠟𑠠𑠡𑠢𑠣𑠤𑠥𑠦𑠧𑠨𑠩𑠪𑠫𑠬𑠭𑠮𑠯𑠰𑠱𑠲𑠳𑠴𑠵𑠶𑠷𑠸𑠺𑠹𑠻𑠼𑠽𑠾𑠿𑡀𑡁𑡂𑡃𑡄𑡅𑡆𑡇𑡈𑡉𑡊𑡋𑡌𑡍𑡎𑡏𑡐𑡑𑡒𑡓𑡔𑡕𑡖𑡗𑡘𑡙𑡚𑡛𑡜𑡝𑡞𑡟𑡠𑡡𑡢𑡣𑡤𑡥𑡦𑡧𑡨𑡩𑡪𑡫𑡬𑡭𑡮𑡯𑡰𑡱𑡲𑡳𑡴𑡵𑡶𑡷𑡸𑡹𑡺𑡻𑡼𑡽𑡾𑡿𑢀𑢁𑢂𑢃𑢄𑢅𑢆𑢇𑢈𑢉𑢊𑢋𑢌𑢍𑢎𑢏𑢐𑢑𑢒𑢓𑢔𑢕𑢖𑢗𑢘𑢙𑢚𑢛𑢜𑢝𑢞𑢟𑢠𑢡𑢢𑢣𑢤𑢥𑢦𑢧𑢨𑢩𑢪𑢫𑢬𑢭𑢮𑢯𑢰𑢱𑢲𑢳𑢴𑢵𑢶𑢷𑢸𑢹𑢺𑢻𑢼𑢽𑢾𑢿𑣀𑣁𑣂𑣃𑣄𑣅𑣆𑣇𑣈𑣉𑣊𑣋𑣌𑣍𑣎𑣏𑣐𑣑𑣒𑣓𑣔𑣕𑣖𑣗𑣘𑣙𑣚𑣛𑣜𑣝𑣞𑣟𑣠𑣡𑣢𑣣𑣤𑣥𑣦𑣧𑣨𑣩𑣪𑣫𑣬𑣭𑣮𑣯𑣰𑣱𑣲𑣳𑣴𑣵𑣶𑣷𑣸𑣹𑣺𑣻𑣼𑣽𑣾𑣿𑤀𑤁𑤂𑤃𑤄𑤅𑤆𑤇𑤈𑤉𑤊𑤋𑤌𑤍𑤎𑤏𑤐𑤑𑤒𑤓𑤔𑤕𑤖𑤗𑤘𑤙𑤚𑤛𑤜𑤝𑤞𑤟𑤠𑤡𑤢𑤣𑤤𑤥𑤦𑤧𑤨𑤩𑤪𑤫𑤬𑤭𑤮𑤯𑤰𑤱𑤲𑤳𑤴𑤵𑤶𑤷𑤸𑤹𑤺𑤻𑤼𑤽𑤾𑤿𑥀𑥁𑥂𑥃𑥄𑥅𑥆𑥇𑥈𑥉𑥊𑥋𑥌𑥍𑥎𑥏𑥐𑥑𑥒𑥓𑥔𑥕𑥖𑥗𑥘𑥙𑥚𑥛𑥜𑥝𑥞𑥟𑥠𑥡𑥢𑥣𑥤𑥥𑥦𑥧𑥨𑥩𑥪𑥫𑥬𑥭𑥮𑥯𑥰𑥱𑥲𑥳𑥴𑥵𑥶𑥷𑥸𑥹𑥺𑥻𑥼𑥽𑥾𑥿𑦀𑦁𑦂𑦃𑦄𑦅𑦆𑦇𑦈𑦉𑦊𑦋𑦌𑦍𑦎𑦏𑦐𑦑𑦒𑦓𑦔𑦕𑦖𑦗𑦘𑦙𑦚𑦛𑦜𑦝𑦞𑦟𑦠𑦡𑦢𑦣𑦤𑦥𑦦𑦧𑦨𑦩𑦪𑦫𑦬𑦭𑦮𑦯𑦰𑦱𑦲𑦳𑦴𑦵𑦶𑦷𑦸𑦹𑦺𑦻𑦼𑦽𑦾𑦿𑧀𑧁𑧂𑧃𑧄𑧅𑧆𑧇𑧈𑧉𑧊𑧋𑧌𑧍𑧎𑧏𑧐𑧑𑧒𑧓𑧔𑧕𑧖𑧗𑧘𑧙𑧚𑧛𑧜𑧝𑧞𑧟𑧠𑧡𑧢𑧣𑧤𑧥𑧦𑧧𑧨𑧩𑧪𑧫𑧬𑧭𑧮𑧯𑧰𑧱𑧲𑧳𑧴𑧵𑧶𑧷𑧸𑧹𑧺𑧻𑧼𑧽𑧾𑧿𑨀𑨁𑨂𑨃𑨄𑨅𑨆𑨇𑨈𑨉𑨊𑨋𑨌𑨍𑨎𑨏𑨐𑨑𑨒𑨓𑨔𑨕𑨖𑨗𑨘𑨙𑨚𑨛𑨜𑨝𑨞𑨟𑨠𑨡𑨢𑨣𑨤𑨥𑨦𑨧𑨨𑨩𑨪𑨫𑨬𑨭𑨮𑨯𑨰𑨱𑨲𑨳𑨴𑨵𑨶𑨷𑨸𑨹𑨺𑨻𑨼𑨽𑨾𑨿𑩀𑩁𑩂𑩃𑩄𑩅𑩆𑩇𑩈𑩉𑩊𑩋𑩌𑩍𑩎𑩏𑩐𑩑𑩒𑩓𑩔𑩕𑩖𑩗𑩘𑩙𑩚𑩛𑩜𑩝𑩞𑩟𑩠𑩡𑩢𑩣𑩤𑩥𑩦𑩧𑩨𑩩𑩪𑩫𑩬𑩭𑩮𑩯𑩰𑩱𑩲𑩳𑩴𑩵𑩶𑩷𑩸𑩹𑩺𑩻𑩼𑩽𑩾𑩿𑪀𑪁𑪂𑪃𑪄𑪅𑪆𑪇𑪈𑪉𑪊𑪋𑪌𑪍𑪎𑪏𑪐𑪑𑪒𑪓𑪔𑪕𑪖𑪗𑪘𑪙𑪚𑪛𑪜𑪝𑪞𑪟𑪠𑪡𑪢𑪣𑪤𑪥𑪦𑪧𑪨𑪩𑪪𑪫𑪬𑪭𑪮𑪯𑪰𑪱𑪲𑪳𑪴𑪵𑪶𑪷𑪸𑪹𑪺𑪻𑪼𑪽𑪾𑪿𑫀𑫁𑫂𑫃𑫄𑫅𑫆𑫇𑫈𑫉𑫊𑫋𑫌𑫍𑫎𑫏𑫐𑫑𑫒𑫓𑫔𑫕𑫖𑫗𑫘𑫙𑫚𑫛𑫜𑫝𑫞𑫟𑫠𑫡𑫢𑫣𑫤𑫥𑫦𑫧𑫨𑫩𑫪𑫫𑫬𑫭𑫮𑫯𑫰𑫱𑫲𑫳𑫴𑫵𑫶𑫷𑫸𑫹𑫺𑫻𑫼𑫽𑫾𑫿𑬀𑬁𑬂𑬃𑬄𑬅𑬆𑬇𑬈𑬉𑬊𑬋𑬌𑬍𑬎𑬏𑬐𑬑𑬒𑬓𑬔𑬕𑬖𑬗𑬘𑬙𑬚𑬛𑬜𑬝𑬞𑬟𑬠𑬡𑬢𑬣𑬤𑬥𑬦𑬧𑬨𑬩𑬪𑬫𑬬𑬭𑬮𑬯𑬰𑬱𑬲𑬳𑬴𑬵𑬶𑬷𑬸𑬹𑬺𑬻𑬼𑬽𑬾𑬿𑭀𑭁𑭂𑭃𑭄𑭅𑭆𑭇𑭈𑭉𑭊𑭋𑭌𑭍𑭎𑭏𑭐𑭑𑭒𑭓𑭔𑭕𑭖𑭗𑭘𑭙𑭚𑭛𑭜𑭝𑭞𑭟𑭠𑭡𑭢𑭣𑭤𑭥𑭦𑭧𑭨𑭩𑭪𑭫𑭬𑭭𑭮𑭯𑭰𑭱𑭲𑭳𑭴𑭵𑭶𑭷𑭸𑭹𑭺𑭻𑭼𑭽𑭾𑭿𑮀𑮁𑮂𑮃𑮄𑮅𑮆𑮇𑮈𑮉𑮊𑮋𑮌𑮍𑮎𑮏𑮐𑮑𑮒𑮓𑮔𑮕𑮖𑮗𑮘𑮙𑮚𑮛𑮜𑮝𑮞𑮟𑮠𑮡𑮢𑮣𑮤𑮥𑮦𑮧𑮨𑮩𑮪𑮫𑮬𑮭𑮮𑮯𑮰𑮱𑮲𑮳𑮴𑮵𑮶𑮷𑮸𑮹𑮺𑮻𑮼𑮽𑮾𑮿𑯀𑯁𑯂𑯃𑯄𑯅𑯆𑯇𑯈𑯉𑯊𑯋𑯌𑯍𑯎𑯏𑯐𑯑𑯒𑯓𑯔𑯕𑯖𑯗𑯘𑯙𑯚𑯛𑯜𑯝𑯞𑯟𑯠𑯡𑯢𑯣𑯤𑯥𑯦𑯧𑯨𑯩𑯪𑯫𑯬𑯭𑯮𑯯𑯰𑯱𑯲𑯳𑯴𑯵𑯶𑯷𑯸𑯹𑯺𑯻𑯼𑯽𑯾𑯿𑰀𑰁𑰂𑰃𑰄𑰅𑰆𑰇𑰈𑰉𑰊𑰋𑰌𑰍𑰎𑰏𑰐𑰑𑰒𑰓𑰔𑰕𑰖𑰗𑰘𑰙𑰚𑰛𑰜𑰝𑰞𑰟𑰠𑰡𑰢𑰣𑰤𑰥𑰦𑰧𑰨𑰩𑰪𑰫𑰬𑰭𑰮𑰯𑰰𑰱𑰲𑰳𑰴𑰵𑰶𑰷𑰸𑰹𑰺𑰻𑰼𑰽𑰾𑰿𑱀𑱁𑱂𑱃𑱄𑱅𑱆𑱇𑱈𑱉𑱊𑱋𑱌𑱍𑱎𑱏𑱐𑱑𑱒𑱓𑱔𑱕𑱖𑱗𑱘𑱙𑱚𑱛𑱜𑱝𑱞𑱟𑱠𑱡𑱢𑱣𑱤𑱥𑱦𑱧𑱨𑱩𑱪𑱫𑱬𑱭𑱮𑱯𑱰𑱱𑱲𑱳𑱴𑱵𑱶𑱷𑱸𑱹𑱺𑱻𑱼𑱽𑱾𑱿𑲀𑲁𑲂𑲃𑲄𑲅𑲆𑲇𑲈𑲉𑲊𑲋𑲌𑲍𑲎𑲏𑲐𑲑𑲒𑲓𑲔𑲕𑲖𑲗𑲘𑲙𑲚𑲛𑲜𑲝𑲞𑲟𑲠𑲡𑲢𑲣𑲤𑲥𑲦𑲧𑲨𑲩𑲪𑲫𑲬𑲭𑲮𑲯𑲰𑲱𑲲𑲳𑲴𑲵𑲶𑲷𑲸𑲹𑲺𑲻𑲼𑲽𑲾𑲿𑳀𑳁𑳂𑳃𑳄𑳅𑳆𑳇𑳈𑳉𑳊𑳋𑳌𑳍𑳎𑳏𑳐𑳑𑳒𑳓𑳔𑳕𑳖𑳗𑳘𑳙𑳚𑳛𑳜𑳝𑳞𑳟𑳠𑳡𑳢𑳣𑳤𑳥𑳦𑳧𑳨𑳩𑳪𑳫𑳬𑳭𑳮𑳯𑳰𑳱𑳲𑳳𑳴𑳵𑳶𑳷𑳸𑳹𑳺𑳻𑳼𑳽𑳾𑳿𑴀𑴁𑴂𑴃𑴄𑴅𑴆𑴇𑴈𑴉𑴊𑴋𑴌𑴍𑴎𑴏𑴐𑴑𑴒𑴓𑴔𑴕𑴖𑴗𑴘𑴙𑴚𑴛𑴜𑴝𑴞𑴟𑴠𑴡𑴢𑴣𑴤𑴥𑴦𑴧𑴨𑴩𑴪𑴫𑴬𑴭𑴮𑴯𑴰𑴱𑴲𑴳𑴴𑴵𑴶𑴷𑴸𑴹𑴺𑴻𑴼𑴽𑴾𑴿𑵀𑵁𑵂𑵃𑵄𑵅𑵆𑵇𑵈𑵉𑵊𑵋𑵌𑵍𑵎𑵏𑵐𑵑𑵒𑵓𑵔𑵕𑵖𑵗𑵘𑵙𑵚𑵛𑵜𑵝𑵞𑵟𑵠𑵡𑵢𑵣𑵤𑵥𑵦𑵧𑵨𑵩𑵪𑵫𑵬𑵭𑵮𑵯𑵰𑵱𑵲𑵳𑵴𑵵𑵶𑵷𑵸𑵹𑵺𑵻𑵼𑵽𑵾𑵿𑶀𑶁𑶂𑶃𑶄𑶅𑶆𑶇𑶈𑶉𑶊𑶋𑶌𑶍𑶎𑶏𑶐𑶑𑶒𑶓𑶔𑶕𑶖𑶗𑶘𑶙𑶚𑶛𑶜𑶝𑶞𑶟𑶠𑶡𑶢𑶣𑶤𑶥𑶦𑶧𑶨𑶩𑶪𑶫𑶬𑶭𑶮𑶯𑶰𑶱𑶲𑶳𑶴𑶵𑶶𑶷𑶸𑶹𑶺𑶻𑶼𑶽𑶾𑶿𑷀𑷁𑷂𑷃𑷄𑷅𑷆𑷇𑷈𑷉𑷊𑷋𑷌𑷍𑷎𑷏𑷐𑷑𑷒𑷓𑷔𑷕𑷖𑷗𑷘𑷙𑷚𑷛𑷜𑷝𑷞𑷟𑷠𑷡𑷢𑷣𑷤𑷥𑷦𑷧𑷨𑷩𑷪𑷫𑷬𑷭𑷮𑷯𑷰𑷱𑷲𑷳𑷴𑷵𑷶𑷷𑷸𑷹𑷺𑷻𑷼𑷽𑷾𑷿𑸀𑸁𑸂𑸃𑸄𑸅𑸆𑸇𑸈𑸉𑸊𑸋𑸌𑸍𑸎𑸏𑸐𑸑𑸒𑸓𑸔𑸕𑸖𑸗𑸘𑸙𑸚𑸛𑸜𑸝𑸞𑸟𑸠𑸡𑸢𑸣𑸤𑸥𑸦𑸧𑸨𑸩𑸪𑸫𑸬𑸭𑸮𑸯𑸰𑸱𑸲𑸳𑸴𑸵𑸶𑸷𑸸𑸹𑸺𑸻𑸼𑸽𑸾𑸿𑹀𑹁𑹂𑹃𑹄𑹅𑹆𑹇𑹈𑹉𑹊𑹋𑹌𑹍𑹎𑹏𑹐𑹑𑹒𑹓𑹔𑹕𑹖𑹗𑹘𑹙𑹚𑹛𑹜𑹝𑹞𑹟𑹠𑹡𑹢𑹣𑹤𑹥𑹦𑹧𑹨𑹩𑹪𑹫𑹬𑹭𑹮𑹯𑹰𑹱𑹲𑹳𑹴𑹵𑹶𑹷𑹸𑹹𑹺𑹻𑹼𑹽𑹾𑹿𑺀𑺁𑺂𑺃𑺄𑺅𑺆𑺇𑺈𑺉𑺊𑺋𑺌𑺍𑺎𑺏𑺐𑺑𑺒𑺓𑺔𑺕𑺖𑺗𑺘𑺙𑺚𑺛𑺜𑺝𑺞𑺟𑺠𑺡𑺢𑺣𑺤𑺥𑺦𑺧𑺨𑺩𑺪𑺫𑺬𑺭𑺮𑺯𑺰𑺱𑺲𑺳𑺴𑺵𑺶𑺷𑺸𑺹𑺺𑺻𑺼𑺽𑺾𑺿𑻀𑻁𑻂𑻃𑻄𑻅𑻆𑻇𑻈𑻉𑻊𑻋𑻌𑻍𑻎𑻏𑻐𑻑𑻒𑻓𑻔𑻕𑻖𑻗𑻘𑻙𑻚𑻛𑻜𑻝𑻞𑻟𑻠𑻡𑻢𑻣𑻤𑻥𑻦𑻧𑻨𑻩𑻪𑻫𑻬𑻭𑻮𑻯𑻰𑻱𑻲𑻳𑻴𑻵𑻶𑻷𑻸𑻹𑻺𑻻𑻼𑻽𑻾𑻿𑼀𑼁𑼂𑼃𑼄𑼅𑼆𑼇𑼈𑼉𑼊𑼋𑼌𑼍𑼎𑼏𑼐𑼑𑼒𑼓𑼔𑼕𑼖𑼗𑼘𑼙𑼚𑼛𑼜𑼝𑼞𑼟𑼠𑼡𑼢𑼣𑼤𑼥𑼦𑼧𑼨𑼩𑼪𑼫𑼬𑼭𑼮𑼯𑼰𑼱𑼲𑼳𑼴𑼵𑼶𑼷𑼸𑼹𑼺𑼻𑼼𑼽𑼾𑼿𑽀𑽁𑽂𑽃𑽄𑽅𑽆𑽇𑽈𑽉𑽊𑽋𑽌𑽍𑽎𑽏𑽐𑽑𑽒𑽓𑽔𑽕𑽖𑽗𑽘𑽙𑽚𑽛𑽜𑽝𑽞𑽟𑽠𑽡𑽢𑽣𑽤𑽥𑽦𑽧𑽨𑽩𑽪𑽫𑽬𑽭𑽮𑽯𑽰𑽱𑽲𑽳𑽴𑽵𑽶𑽷𑽸𑽹𑽺𑽻𑽼𑽽𑽾𑽿𑾀𑾁𑾂𑾃𑾄𑾅𑾆𑾇𑾈𑾉𑾊𑾋𑾌𑾍𑾎𑾏𑾐𑾑𑾒𑾓𑾔𑾕𑾖𑾗𑾘𑾙𑾚𑾛𑾜𑾝𑾞𑾟𑾠𑾡𑾢𑾣𑾤𑾥𑾦𑾧𑾨𑾩𑾪𑾫𑾬𑾭𑾮𑾯𑾰𑾱𑾲𑾳𑾴𑾵𑾶𑾷𑾸𑾹𑾺𑾻𑾼𑾽𑾾𑾿𑿀𑿁𑿂𑿃𑿄𑿅𑿆𑿇𑿈𑿉𑿊𑿋𑿌𑿍𑿎𑿏𑿐𑿑𑿒𑿓𑿔𑿕𑿖𑿗𑿘𑿙𑿚𑿛𑿜𑿝𑿞𑿟𑿠𑿡𑿢𑿣𑿤𑿥𑿦𑿧𑿨𑿩𑿪𑿫𑿬𑿭𑿮𑿯𑿰𑿱𑿲𑿳𑿴𑿵𑿶𑿷𑿸𑿹𑿺𑿻𑿼𑿽𑿾𑿿𑀀𑀁𑀂𑀃𑀄𑀅𑀆𑀇𑀈𑀉𑀊𑀋𑀌𑀍𑀎𑀏𑀐𑀑𑀒𑀓𑀔𑀕𑀖𑀗𑀘𑀙𑀚𑀛𑀜𑀝𑀞𑀟𑀠𑀡𑀢𑀣𑀤𑀥𑀦𑀧𑀨𑀩𑀪𑀫𑀬𑀭𑀮𑀯𑀰𑀱𑀲𑀳𑀴𑀵𑀶𑀷𑀸𑀹𑀺𑀻𑀼𑀽𑀾𑀿𑁀𑁁𑁂𑁃𑁄𑁅𑁆𑁇𑁈𑁉𑁊𑁋𑁌𑁍𑁎𑁏𑁐𑁑𑁒𑁓𑁔𑁕𑁖𑁗𑁘𑁙𑁚𑁛𑁜𑁝𑁞𑁟𑁠𑁡𑁢𑁣𑁤𑁥𑁦𑁧𑁨𑁩𑁪𑁫𑁬𑁭𑁮𑁯𑁰

有淺深乎 答實無淺深。但假立淺深者，**𠄎**等五大本有之，無點字也。**𠄎**等摩多體文合成字，本有修生二德，備真言也。仍為深矣。因問云：此五字中，**𠄎**、**𠄎**二字無點。**𠄎**、**𠄎**三字加摩多事云何？又風大用兩重摩多字云何？答云：雖為六大一實之境界，強見本來兩部種三本餘三末也。又地水二大，中微細作本末。地大**𠄎**能生水大**𠄎**所生也。先以形云之六面平等物八角取成圓形。此為顯能所。水大**𠄎**加**𠄎**點成**𠄎**。又地大方形角**𠄎**カへ二分火大三角成。水大圓形二分風大半月。火大一方三角。風大一方半月。重合成空大矣。

是以火大直自地大生。能生近用無點字。風大自水大生。末末故用兩重摩多字。空大地水半合兩部不二也。寶形也。空詮一味可知。又等空**𠄎**字重用空點空與不空畢竟無相而具一切相。故名大空三昧之義也。問十二點中**𠄎**、**𠄎**、**𠄎**三點用云何？答十二點中**𠄎**地大種子。是攝長**𠄎**。加**𠄎**是攝**𠄎**。風大**𠄎**加是攝長**𠄎**。與**𠄎**加是攝**𠄎**。又エイアイヲウハ所生故攝**𠄎**。ウエイアイハ所生故攝**𠄎**。次**𠄎**字通摩多體文。**𠄎**字體文中五類聲內**𠄎**、**𠄎**、**𠄎**、**𠄎**、**𠄎**遍口字**𠄎**、**𠄎**、**𠄎**三點。如次噉舌唇三內也。仍**𠄎**、**𠄎**、**𠄎**、**𠄎**、**𠄎**五字摩多體文悉具足殊勝真言也。故六趣解脫滿足一切智智文。次金界許可與傳法普通印明全同也。但許可有**𠄎**字。傳法無之。仍淺深歟。然者

中院派大事記

六十四

大門徒傳胎方許可相替也。快全御記普通大門徒傳許可全同書給馳胸臆者也。問普通與大師傳淺深云何答台印同也。明有淺深所謂五大五輪種子各別談孔等一往淺略也。五孔一種孔字轉聲五大顯故深也。誠一毗盧遮那平等內證可知矣。次金界方普通明金剛義界梵名也。所謂金剛界也。問云界者其義云何答俱舍界者性也。性姿言體釋若又兩部界畔義歟。一字大日種子也。大師御傳金剛界等餘義略直五智各各種子出之。所謂上台理性一味詮故孔一字轉聲今金智性差別故五智各別種子用之。印理塔仍印明合兩部不二也。大門徒印明共智許可時同仍淺略也。問

以已上淺深傳法有二重可立之乎。答微細論之許可時兩部蘇悉二重有之。然許可初一重也。今傳法有各種合爲第二重焉。三重淺深約機大綱門也。云云。但永遍記許可不具普通爲初重。大師御傳爲二重。快全記許可與普通爲初重。大師御傳爲第二重。

同紹文

授與傳法灌頂職位事

在昔大日如來開大悲胎藏大智金剛兩部界會授金剛薩埵金剛薩埵授龍猛菩薩龍猛菩薩授龍智菩薩龍智菩薩授金剛智三藏金剛智三藏授不空三藏不空三藏授惠果阿闍梨惠果授日本空海大

師始從大日如來至于弘法大師第八葉矣。余數年之間盡承事之誠。幸於祕密之道場受師主官位傳法灌頂職位。從大日如來迄永遍胎藏三十葉金剛界三十一葉傳授。次第師資血脈相承明鏡也。今權大僧都衍遍早開三密之門。專尋兩部之道。即從小僧頻請乞法流。仍授密印許可。為次後阿闍梨。是則酬三世佛恩。答一世師德也。余願如是。以示後哲矣。

年號 支月日 曜宿

傳授阿闍梨位官名乘在判

已上紹文

在昔文引合ムカシ可訓。其證朗詠下卷有之。アリムカシ讀人有之謬也。師主文師匠存日時如此。若

逝去之後先師可書。諸流同篇也。次師資共官位能勸可書之余文。ワレ訓。今音讀胎藏三十葉金剛界三十一葉文。口傳云不等葉血脈也。傳法雖為等葉許可。不等葉血脈示云云。所謂等葉間隱祕是常習也。一義不空再天謁龍智有受法間胎藏一葉短云云。難云雖有不空再天龍智別授之傳無之云事。正嫡流習也。何兩部血脈長短有之乎。答兩部共雖為等葉。再天方舉胎藏兼金剛。金剛智相承方舉金剛界兼胎藏。爰七代等葉八代等葉云之全無別授之傳矣。再天一師規模故如是舉之云云。能能可口傳矣。問云紹文金剛智授不空云。龍智授不空云。說無之云何。答紹文先八代等為面至于下七代相

承顯之乎

一秘密灌頂

印信文云

秘密灌頂 小野

率都婆 胎閉 𠄎𠄎𠄎𠄎𠄎𠄎
金開 𠄎𠄎𠄎𠄎𠄎𠄎

年號月日 授某——官了

傳授阿闍梨位官在判

已上印信文

口傳云是第三重也。所謂一印通兩部。右金左胎。非許可傳法之時。口傳甚深甚深。不二而三。閉塔胎藏本有。開塔金界修生也。又云。秘密印信有二通。以前淺次深秘之印信云。

一秘密灌頂印言

胎 閉 𠄎𠄎𠄎𠄎𠄎𠄎

率都婆印

金 開 𠄎𠄎𠄎𠄎𠄎𠄎

年號 支月日 授某——

傳授阿闍梨法印大和尚位在判 已上印信文

口傳云。閉塔本有通兩部。五𠄎五智誦。開塔修生兼二界。五智五𠄎誦。雖並各二界。閉塔胎面故先誦五𠄎。開塔金面故先誦五智明而已。甚深甚深。因問云。第五𠄎字無空點。又修行點二加事云何。答。空點加所有之。今不加者。攝涅槃點。存略不一。准義含歟。

次行點用二事上上求菩提之行點。下下化衆生行點云云。此字常悉曇非字也。眞言中以甚深口傳用之云云。次就此大事引攝院方爲第三重心南院今印信傳法秘密故不第三重。以瑜祇之印信爲第三重。傳法合受阿闍梨位一度釋給錄文習合也。何篇八月上旬大師御灌頂時有重重種種口傳矣。其中以口傳對機一往立三重之淺深時有異說而已。實正流之習無重爲傳者乎。就其醍醐方以今印明爲第二重心南院方符順。是小野方秘密灌頂能不習。遍侍安祥寺勸修寺。以此印信爲究極。引攝院方傳符順者乎。輒衆人不可授之。殊後一通率爾不可出之矣。又或傍人云。中院秘密印信三通有云云。委尋

之今所傳之外一通全如三寶院第三重印信。然者未口傳仁絞之歟。快全日記成雄口傳不被載之誰信用乎

一 瑜祇

印信文云

瑜祇印明

外縛五胡印

年號

支月日 授某

傳授阿闍梨官位在判

已上印信文

口傳云引攝院方此印信就一經阿闍梨位大事也。

強非傳法第三重云云。宥快此義執思食仍引攝院方
爲正嫡云云。心南院方傳法阿闍梨位之第三重也
云云西院傳大都同之。次付瑜祇有二通大事以上
序品大事也。次瑜祇經切文事當流無之。雖然三輪
塔義上人口傳中明算下尋蓮列血脈有之。當時秘
失歟傳落歟

次阿闍梨位品大事

印信文云

金剛界

攝一切如來大阿闍梨行位印

以定惠手屈肘向上合掌與肩齊各戒方忍願入掌
或座或立皆成就真言

大悲胎藏

阿闍梨行位大印

以右手背置左掌二大指豎頭相柱真言

我()

故和尚云雖義明供奉授兩部阿闍梨法未授此印
唯有一人好好和尚可報吾恩也有瀉瓶實惠又雖
入壇授法弟子頗多唯汝一人授之爭可報吾恩哉
穴賢穴賢雖入室隨器量授之耳

右天長二年乙巳三月五日於東寺眞雅大法師授
之

傳授阿闍梨遍照金剛行行

此印信根本大師御筆也嫡嫡相承最後授之此流例也

年號^支干月日 某一授之

傳授大阿闍梨位官名乘

已上印信文

口傳云此印信文二大二小立合與^{スト}行者頂合^{シテ}三部觀之與肩齊^{クシヨトス}可知終^ヲ咩咩時開^キ二手頂合^{シテ}又五部觀

之云云又奧真言初^ニ我^ニ成所^一妙觀^一平等^一大圓^一法界^一羊^一蓮^一寶^一金^一佛^一マテ金五部

五智也終^ニ我^ニ三部也所謂^ニ金剛^ニ蓮華^ニ佛

部最秘最秘不可^レ口外焉文

如義^ハ空義所謂如空也大師十號隨一也

本云

此口傳先師永遍在世之時重重不審申彼訓說連

連思案相續而今般染筆相構相構院家法流相續

之外不可^レ令漏脫且深秘之奧義且愚昧之筆體有

憚而已應宜鑒流末代矣

權大僧都衍遍五十四歲

寬正五年^甲申十月三日

大意式故^ニ己上東一帖^ニ在^ハ氏初更^ハ付^ハ故云^ハ相見^ハ故

式大猷小猷^ハ故^ハ大猷立^ハ式不替^ハ出^ハ心南^ハ到

一大猷正^ハ猷^ハ到^ハ日^ハ代^ハ猷^ハ到^ハ日^ハ心南^ハ到^ハ出^ハ猷^ハ到

意^ハ不^ハ審^ハ心^ハ也^ハ指^ハ對^ハ垂^ハ刻

中興法苑珠林

中興法苑珠林

七十一

中院流作法

不審事 少少註之 快旻

就御不審少少註被進候

一大壇五瓶辰巳赤引攝院丑刀赤心南院也。引攝院

方大都小壇酒時如大壇立處方不替也。然心南院

方意方始云時東方或丑刀時更付角始云時良為

初也。仍而赤黃青黑四色中赤為始立丑刀又正覺

壇酒時辰巳為始事。普文觀彌四菩薩內證約辰巳

用之也。四菩薩列次第雖有異說。異普賢坤文殊。乾

觀音。良彌勒。是以為定說也。仍取直時赤色雖為始

酒時黃為始也。二流不同是可被意得也。

一調支具之時絲之往復九度真言九遍大都事候。若

黃字一本ニ
赤ニ作リ
其傍ノ
朱ニテ
乎トセリ

絲少ケレハソレヨリ増加シテモ不苦候又真言

九遍之外被誦候可然也

一絲總合之次第事

赤三黃三

白一順也 中院流

黑五青四

黑五青四

白一逆也

三寶院流

赤二黃三

調支具之記兩流如是見

一授者供養讚。中院吉慶漢語三段。同梵語三段常事

也。如法每授者此分也。雖然授者數多時六段悉不誦事候。是又不苦也。餘流ナントニハ漢語三段梵語二段合五智表示云。或漢語二段梵語二段合四智擬スルナントト云事ケニ候。當流ソレマテハ沙汰無事也。

一讚三段過指置事勿論也。重而モヨウシアレハ又梵語三段唱也。

一讚乞事二度見タリ。雖然一度堂内事畢候者重モヨウス事不可有之也。

一片供受者供養事。片供用事只略義マテ也。丁重時諸供常儀也。然間三寶院流具支灌頂ヲモハレテ常傳法灌頂時前後供養用也。三昧耶戒時切佛器

前後共備候。如是候共受者只前供養計供也。但受者兩人之時後受者後供養方供云說アリト見ヘタリ。初後夜時必前後共一人供也。

一西院十六卷抄云八結聞書也。

問三昧耶戒不用飲食。其意如何。答此作法依畧出經故金剛界也。金剛界說五佛灌頂。又金界天曼荼羅故無飲食也。問此片供受者供養歟佛供養歟如何。答非佛供之儀是令受者修功德也。以上彼抄也。私云天曼荼羅故擬上界之天人曼荼羅也。上界假食無之故不用飲食云意也。以上用事也。

一三昧耶行列時中院含香賦歎事。中院一向無事也。餘流其沙汰アル方候也。

一不斷護摩壇五瓶金胎間之事打任金莊嚴用事也。
但依護摩本尊。又隨アサリ意樂。自然胎藏被用候
ハンモ可然候

一廣澤方依瑜伽護摩軌專護摩被修候。彼軌金剛頂
部儀軌故金界次護摩行候。又小野方依建立儀軌
護摩修候。彼軌胎藏部軌故胎藏後護摩行候。先其
定可被意得置候

私申入候

田舍様之事晝夜共或酒宴或詩歌等之御遊覽被
得寸暇間敷候之處如此御心懸尤神妙之至候愚案
之分注進候定前後不首尾事可有候一覽之後早

々可被投火中候

于時天文十九年九月上澣日

快旻

醫福院

參

已上一帖

明算流大事私記 有智

一仰云理躰智用義ニ。初胎後金也。智能證理トシ。所證トスル方ニテハ初金後胎也。

一或人語八分肉段心見タリ。或人物語スル也。云云仰云肉眼ニハ難見事也。虛言ナルヘシト云云。

一傳授阿闍梨法印大和尚位權大僧都某可書也。權大僧都上書事惡也云云。

龍算傳授聞書云

一云ヘシ許可名字云何。御答云受ニ此水丁チ人許ニ諸尊ノ水丁故爾也。所謂許ホシ可ナリト云フ意也。可者稱可義也。此私記不外見相違事可多之。恐廢忘如是。

編者曰以上表紙ノ裏ニ記スル所也

許可

一小野ナホ大僧都者。仰云成尊御事也。惣シテ大僧都ト讀事。必當流不限。又成尊不限事也。大僧都云人別可有。又大僧都云人可有也云云。

一小野意許可灌頂チ大師大唐之六七月御灌頂習故。初胎後金也云云。私云受明灌頂云又學法灌頂云也。

一胎 寶瓶印也 明五遍

一胎大師文 此大師何當乎。仰云今大師云者大日之御事也。常大師云者先大日御事也。是則我大師ト云ヘル高祖御釋分明也。然祖師常大師云事大日德ニナソラヘテ云事也云云。

一寶性院仔遍法印。當流許可。胎印寶瓶印也。授給。正

智院

增法印此事不審也。安流意授與給歟。云云。然予宥

快法印。或人授與給。舊記見。正寶瓶見。然者仔遍法

印御傳。宥快法印。仰不違者也。宥快法印大樂院良

尊授與。時二風指屈合爪。其上押文良尊御記。正然

見。

一安流捻讀也。云云。當流捻讀也。許可印信讀樣宥快御筆本一紙アリ

一金明四遍云云。等引者梵語也。或人等引之義。雖不

審予若年時先師奉受。故其不審不及候。今此事案

疏家釋云。定慧等合為一名。為等引文。正此意也。此

文意定慧拳引合。其後智拳印可結見。又云。今此說

文軌文也。本文等引兩分文。然宥快法印御自筆印

信兩字落給。是御失念歟。雖然其以後兩字不書者

也。兩字意ヲタツ分候間。上等引義合義聞。此則離

合二也。必定此義ナルヘキ也。此予私分別也。云云

定惠等合者師主立印見。二拳面合給者也。

一疏第十七卷云。等引者梵云三摩呬多。即以三平等

法引攝一切功德。攝在自身。故言等引也。舉此三平

等。即是普攝一切功德。照此三事究竟皆等攝入自

身。名為等引。又定惠等合為一名。為等引。能住如此

真實。乃至等引。即是住佛戒也。文。自身為等引。已上

今勘加之也。此文意能々可分別者也。此文意等引

漢語見。師主定梵語被仰候。御失念歟。

一三十卷教王經第十二云。金剛指頭皆豎相念堅密

而等引此印名曰金剛起令諸死者得還命文此文
普賢延命印說文也等引義此文又分明也今私勸
之

一蘇明一遍云云。㊦字清讀也安流濁讀也

一師說云者成尊御事也云云。下可讀也印信等何時
爾可讀也云云

傳法

一大阿闍梨云文此成尊御事也云云

一灌頂有各種普通大門徒樣

一大師御口訣傳云文此大門徒樣大師御傳アラサ
ル樣聞タリト云ヘトモ全非其義大門徒樣御傳
受時又五古印五_カヲ誦御口傳アリシ事也此御

口訣傳當流第二重也如此事等者重大事可授者
ナラハ不可云事也云云又此御口訣傳通書分別

授事古樣見タリ云云

已上胎明一遍ツ、也云云

一金智拳印_ニ㊦字除_テ㊦等誦也

一智拳印結樣多種數見_{タリ}一身向結此名智向前印也

一當流意脇向結也是則高祖成佛者受用身一自
受用二他受用御釋意也此意自他受用兼意也師
主立印見_レ左大指火指以下指拳給也仰云心地觀
經智拳印左大指中無小三指拳說給也云云

一大師御口訣傳印常塔印也開閉之間雖不分明仰
云閉塔印也云云常塔印皆閉塔事也云云私云今

說文既第三節押文。尤開塔印相應者也。仰云雖爾閉塔印ナルヘキ也云云

已上金明一遍也。一私云。此印說文中間脫落舊記見說處可見也。說處可尋也

一明算法器無雙人。成尊傳法時。第二重一變授給者也。其流例今如是授來也。今第二重別書授樣古印

信見云云

一請乞次後後哲者。後人云事也云云。迄

一心南院方引攝院方傳法印信同事也云云

天文十三年三月三日於寶性院道場從快曼法印中院印可奉受畢師主御憶持分記之

天文十三年六月七日於寶性院中院一流類集大事悉傳受畢大

小二卷憶持記之

一今紹文何時代乎 仰云。今成尊明算授給時ナルヘキ歟。シカト何時代云事不知事也。總紹文有事久敷者聖寶等自時代有之歟。具事安流可見也代々紹文在之

一秘密灌頂小野 仰云。小野流第三重云事。心南院方此二秘密灌頂不傳之。瑜祇第三重也。引攝院方今秘密灌頂以第三重也。故宥快法印引攝院方以正嫡召思者也。其子細舊記有之故。今不記之。引攝院方大事也

一毘盧舍那法印者印名也云云

只ハント讀者也云云

一率都婆文。婆字清給也

一瑜祇印明。印常外五古印。但四指正立形也。此序品大事也作法時此授也云云。常四指小鈎貌ナルヘキ也

一阿闍梨位。二地二風自身面加三部也。又二大二風

二地以三部義在之。又後分五部義當流無也云云。

私云衍遍記云終。終時二手分之加頂爲五部云云

私云。此義以五部義分明也。法印御失念歟。又聞違歟。重而必可奉尋之者也

一胎一座立文。仰云行住座臥義也云云

一阿舍梨行位大印 三寶院兩手分旋舞也。次定印

結。次蓮合也。今當流意只法界定印住計也云云

一好々和尚文。大師御事也云云。字昔今印信讀來也。仟遍法印仰也云云。ハ點長書也云云。

一故和尚云○吾恩也。已上惠果之御詞也。有寫瓶實惠已下大師御詞也。此文意寫瓶實惠此印信不授給。唯眞雅一人授給云事也。付之宥快法印。仰。大事於更雖無疑故和尚已下文不審也。大師御筆印信不可有歟。但如是事不可爲沙汰者也。人聞之此印信疑可思故。今此事不審誰人可明。所詮心自證心々自覺心位可待也。不審多其中先渴瓶云ナカラ實惠此大事不授給事不審也。一一經實惠御傳授也。然何經所說ヲナタル

所印明不授ノ玉フ乎云云。已上宥一御不審意也。師主仰云。今此事案實大師御筆在之。此キボ、セハ安流其外西院ナドニモ相承スベシ。阿遮梨位印明雖傳之。此事書無之。故宥快不審召思歎或三寶院流印信有瀉瓶實惠已下無有也云云。

一 メイギヤンメイ 字也云 ニモ 云來也

一天長文。二字清讀也

一 毘沙門大事一論文二句計誦云云

一 ニモ 知真言說所如何 仰云。說處事不分明。先代

未勸之。以心傳心猶等事也云云

一 此大事異說在之。印信如菩提心說文二句也四句

也。可誦也。菩提心論密藏肝心云事。此四句文事見云云

一 印兩手風火水六指面合。火兩手共空地。環如中入。

風水兩手共面合。然外遣違也云云。二火面合。二風

二水背背合結樣。御座候歎。仰云。サ樣結事者不覺

也。六指面合結也云云

一 惠深 覺基

一 虛圓合掌 安流結虛圓輪印也。一論文二句計誦

也云云

一 非內非外印時。二大並掌入也云云。非內非外云事

余。八指事也。此印信毘沙門大事異說也云云

一 仰云。一論文經一寸開在之云云

一寸開
不審一
間ナハ三
慶地法經
一肘開ア
ルチアヤ
マリ書乎

一三部總攝大阿闍梨印

先合掌シテ二風二火二水誦時スルキ三指開事如常。觀八葉蓮花。引

誦時キ三指開テ觀八葉蓮花。中央花實上メテハトナリト先同云事

也。引字已下異計也。能々可分別事也。

一此印信安流當流西院流在之。何同事也。一引

引サバト濁

一八葉印引字也。更問文。仰云八葉印水大印也。

圓形又引字形事更問云事也。私云文字法界種相形如圓塔文

一次同八葉等文。此同言前合掌引引成八葉大蓮花今同可作云事也

一金剛峯寺五部都法兩部不二印更問文。此大塔大

事印全同也。眞言廣略異計也。都法者皆具義也。兩部五部皆云意也云云

一金剛峰寺外五古塔。此大塔大事印一物也。瑜祇外

五古印塔印云也

云。三部塔印中。金剛部塔印也

一引引同時者一印引引誦也云云。此印信大塔大事異說也

一合掌者蓮花合掌印事也云云

一後僧正大事口決外五古引引誦此五古大指頭塔印文。此說文既外文。知又先外五古印空風柱見如何。仰云此事不然大塔大事同事也。但外字內屈事無故此外五古也再三仰也

一此印信同時我誦樣異傳見云云

一臨終印明如印信也

一安流如法花印明也云云予如法花印凡心如

合蓮外縛佛心如滿月我日々結誦也云云是則

法花印分兩部通云へトモ今凡情アツケテ如

是スル也云云

一大塔大事口決方圓人法等釋引給意如何仰云

二義在之一義云我人法義具在面授極秘極秘

一義說聽王王如人計授ベキ事被示也人法相

違不可有益故也終二義共機教相違義被示者也

云云

一堅師記口決不動頂上蓮吉祥天蓮當山八葉峯配

給其意趣何事乎仰云當山花藏世界習也然不

動花藏世界地天也頂上蓮即花藏世界吉祥天蓮

又花藏世界ナルベキ也

吉祥天蓮花事多聞天所持塔住所也然今當山大

塔多聞天所持塔也八葉峰吉祥天所持八葉也如

是子細在之具有面授

一此口決西院八結内二護書付折紙在之可見又

宥快法印一紙口決貞記内書付給彼指給也

一内證外院十六菩薩何乎仰云定惠十六大菩薩

也云云其義不分明而可決也

一多聞天爲此流守護現給文其義如何仰云彼天當

山印現事其緣起別在之

一中院大塔習流也。此大塔者南天鐵塔也。然多聞天所持塔即南天鐵塔也。此塔內一切教法納。今此流塔內相承法。此守護給也。然當流不限也。然者此流守護云事。塔內相承密教守護云事也。更中院一流限非也。

一堅師者堅惠御事也。和尚者大師御事。作務者作業義也。愚情者後僧正當故。今此已下後僧正御記也。

無知書匠所表聚集

一所作務 務 イソクム。作 サタツク

一西院八結之內御質池云。二佛教徒文。今此所務作業所表可察文。私云今依此記○文。以下西塔本願真然御詞也。仍九丈制底者西塔事也。聚集同體以

上堅惠御記大塔事也。能々可分別事也。

小卷物大事

一南山八葉大事如先

一大塔大事此書授也。秘印信口決別書授也云云

一御影堂三重大事此道範傳。此則執行代大事也。非執行代人觀行也。傳法印明悉傳授分大事結誦也。又傳法大事計結意樂ナルベシ

一二大開孔以前開塔。八葉印也。又八葉印未敷蓮花印作。又未敷蓮花印閉塔印作。又閉外陳戶時以前閉塔印也云云

一小塔大事瑜祇序品大事。今瑜祇習合也云云。此印四邊屈也。

一 詫宣、大事必中院流不可付云へトモ。當山、事故中院流被付也云云。此印信者安流小野大事同也。

一 諸神祇、二大事中院流印信不付者也。然或人心南院方、大事云在之。不存知人申事也。自昔高野流布大事也。必中院大事非者也。仟遍法印御物語也云云。又高野神祇諸社不限事也云云。

一 神社大事、三穴日月星辰云何配乎。仰云。必配當義無也。

一 已上小卷物分畢

一 宥快法印仰云。方圓人法者。淺略深祕有二意。一方圓函蓋相違義也。機教相違義也。一方圓、二兩部云云。此兩部法門違機不說之。互影ウツス如相應也。

說之云云。已上御記也

以上寶性院師主快旻法印仰分記之不可他見者也

大法師宥智御判

御詫宣大事

一 於遍明院對道範等。人詫小兒御詫宣在之。在之。彼御詫云。高野雖有坊坊主無之云云。奉問云。各坊主在之如何。無之。ノ玉フ乎。御詫云。非常義。是大事印明傳持人無之故。坊主無云也云云。仍其時各授給大事印明是也。

安祥寺流不及御詫宣。嫡々相承于今不斷絕者也。中院付大事意得惡事也。總真言嫡流可有之。私云。

快旻法印小野印信受申候時此印明則明神御詔
宣印明也仰可信云云然者安祥寺小野印信但彼
小野印信此外蘇悉地印明副申間非全同歟又彼
外五古今内五古也

一今印信安祥寺宗意律師授淳寬文其意趣如何

仰云淳寬勸修寺人也遍明院之一代從勸修寺

此大事相承也然此大事被院家斷絕故御詔宣也

彼所傳明神御詔印明不替故院主所傳明也

一此印明者兩部印明後口傳印結也總三印

一中院流於引攝院方ヒルサナ法印別習也サレト

モ宥一仰但同印故各別不授也但如此教事人可

依歟寫瓶人可限普通如常可授

一天野神主代々相承來處印明同之彼神主根本當
山先哲傳之申也云云今神主家相承上宥快法印
重授也云云雖在家俗人也家傳時加樣印明相承
也王御即位時開白王灌頂印授申サルル此等意
也

以下少キ紙ノハシニカキ給也

別帛一同云三寶院重鈔三肝或人疑抄云此事不

然宥快被仰也云云左樣事云人可爲罪障事也云

云暗記載之給者也云云

襖カケ音ケン 翳併エイシカシナカラ 亡消ウシナウセウ 擡タイ 默什羅穀モクシラコク

已上一帖

日本書紀卷之...

編者曰、本書ノ對校ハ高野山親王院所藏ノ七師十二傳及ビ
遍照尊院所藏中院流大事口決トニヨレルガ、校正ハ親王院
ヲ主トセリ

一 然亦對對叫出云云式跡本云人同爲...
一 照帶一同至...
一 此大...
一 取...
一 亦...
一 實...
一 山...
一 天...

大正六年十月廿五日印刷
大正六年十一月一日發行

編纂兼發行者 和歌山縣伊都郡高野山
八葉學會代表者 高岡隆心

印刷者 京都市木津屋橋堀川東入
井出時秀

印刷所 京都市木津屋橋堀川東入
六條活版製造所

不許
複製

186
216

高野山八葉學會藏版

