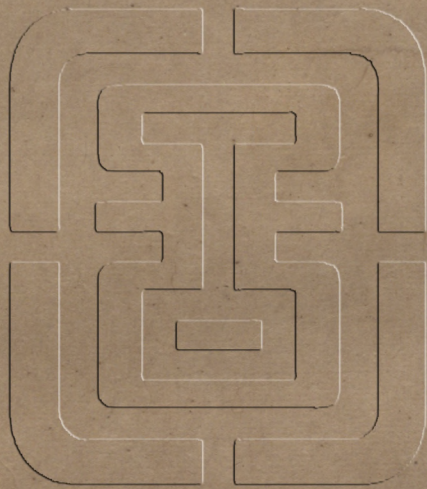
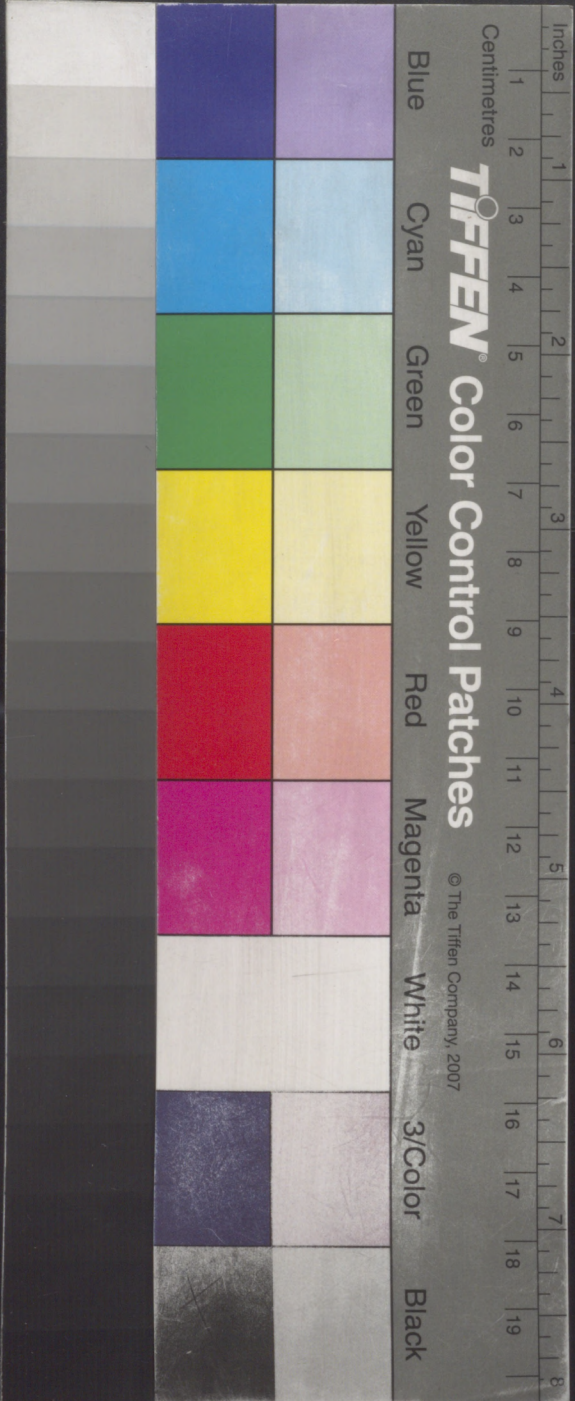




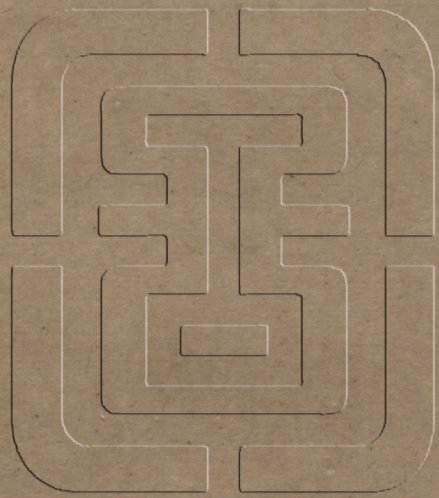
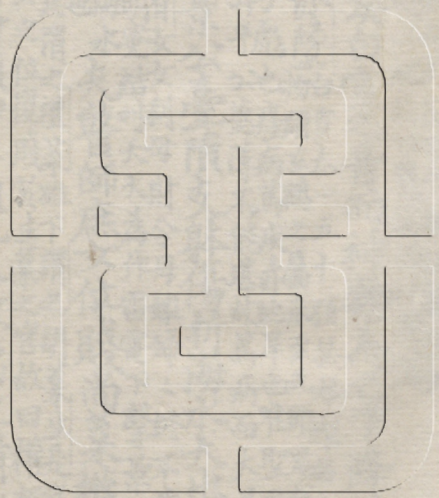
427



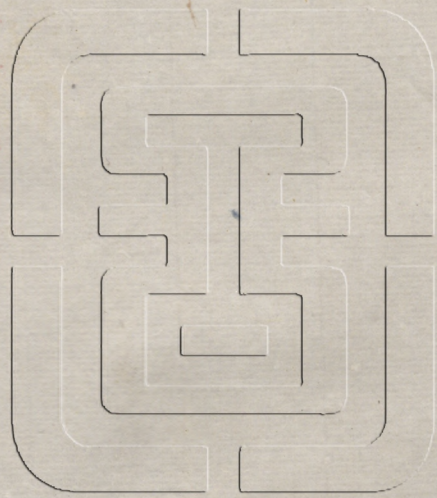
淮南子  
二











淮南鴻烈解卷第六

太尉祭酒臣許慎記上

覽冥訓

覽觀幽冥變化之端至精感天通達三極故曰覽冥因以題篇

昔者師曠奏白雪之音而神物為之下降風雨暴至平公

瘡病晉國赤陸

物謂立鶴之屬未至無頭聖君能御庶女叫天此異使無災耳平公德薄不能堪故為病而大旱也

雷電下擊景公壹孽隕支射傷折海水大出婦無子不嫁齊之寡

淫節姑无男賄女利母財令母嫁婦之終不肯女殺母以誣事姑婦之不能自明冤結叫天天為作雷電下擊景公之臺墮壞也毀

景公之大溢也射海水夫鼓自師庶女位賤尚菜權輕飛羽藁者藁

耳菜名也繼翼謂之禮菜雖下謂之胡菜生是官者至微然而專  
精厲意委務積神上通九天激厲至精也九天以精感中央  
此觀之上天之誅也雖在墻虛幽閒遼遠隱匿重襲石室



界障險阻其無所逃之亦明矣有上帝也上帝神明言人

誰敢害吾意者於是風濟而波罷魯陽公與韓構難戰

酣曰暮後戈而擄之日為之反三舍魯陽楚之縣公也楚子

出其宗者何為而不成精通于天者謂聖人贊成上通為天所

也夫全性保真不虧其身遭急迫難精通于天若迺未始

武曰彼直求名耳而能自要者尚猶若此又況夫宮天隊懷

萬物以天地為宮室懷猶囊也而友造化造化陰陽也舍至和直偶于人

形外直偶与人同形觀九鑽一知之所不知九謂九天一龜也

事亦云然也而心未嘗死者乎心未嘗死者謂九鑽一等也昔

雍門子以哭見於孟嘗君雍門子名周善彈琴又善哭雍門

飲邑流涕狼戾不可止增重也歎也失聲也狼戾猶交損也

始精神形於內而外諭哀於人心此不傳之道誠能以精

之故曰不傳之道也傷人心不可奪而得使俗人不得其君形者而効其容必為

人笑君形者言至精為形也故蒲且子之連鳥於百仞之上蒲且子楚

之何也楚人知道術者也言其善釣令魚脫驚來夫物類之

相應玄妙深微知不能論辯不能解故東風至而酒湛溢

東風木風也酒湛清酒也來物下甚故曰湛太味

酸風入酒故酒酢而湛者沸溢物類相感也



絕或感之也老聃上下絲於口故曰叫絲新絲出故絲在商於五音最細而急故絕也黃達見于外如珥也商西方金音也也或作珥書隨反而月運關也火壯金因應商而已成有新故相感者也書隨反而月運關也將有鯨魚死而彗星出或動之也運讀連圍之圍也運者軍也魚蓋長數里死於海邊魚之身賤也則月運亦潤於上也而魚相也故聖人在位懷道而不言澤及万民之道故澤然也萬民也君臣乖心則背譎見於天神氣相應徵矣在兩邊水色出氣也背在外向為譎內向故山雲草莽水雲魚鱗草莽水氣出雲似為珥在上外出為冠故山雲草莽水雲魚鱗草莽水氣出雲似也魚早雲煙火冷雲波水各像其形類所以感之陽氣似也煙火冷雲波水也雲失陽燄取火於日方諸取露於月夫燄也夫已說在上非一說水火從大天隊之間巧歷不能幸其數夫燄也極來在人手非一說水火從大天隊之間巧歷不能幸其數夫燄也工為歷術者不能悉其數也雖手徵忽况不能覽其光夫燄也能微其忽况无形者不能覽得日月之光也然以掌握之中

引類於太極之上太極天下始形之而水火可立致者陰陽同氣相動也動猶此傳說之所以駢辰尾也言躬王武丁夢得一符致中興也死託精於辰尾之星一名天東也故至陰風之至陽赫：兩者交接成和而万物生焉衆雄而無雌又何化之所能造乎所謂不言之辯不道之道也故召遠者使无為焉遠者四夷也欲致化四夷者當親近者使无事焉近者者親近者當以无事則夜行者為能有之化故能有天下也一說言入道者如夜行幽冥之中故却走馬以糞而車軌不接於遠方之外却走馬以糞也若無道則戎馬生於郊无事正走馬以糞田也故兵車之軌不接遠是謂坐馳陸沈書宣膏明神化疾方之外兩輪之間為軌也是謂坐馳陸沈書宣膏明神化疾於馳傳沈浮冥以冬鏐膠以夏造冰夫道者无私就也无私去也能者有餘拙者不足道无私就去能行道功有餘也天順



之者利逆之者凶譬如隋侯之珠和氏之璧得之者富失  
 之者貧後漢東之國王姓諸侯也隋侯見大蛇傷斷以藥傳之  
 楚人卞和得美玉璞於荆山下以報之因曰隋侯之珠蓋明月珠也  
 為石則其左足文王即位復獻之以為石則其右足抱璞不釋而  
 泣血及成王即位又獻之成王曰先君輕則而重剖石遂剖視之  
 果得美玉以為璧蓋純白夜光文王在春秋前成王不以告故不  
 書也得失之度深微窈冥難以知論不可以辯說也何以知  
 其然今夫墜黃主屬骨而甘草主生肉之藥也以其屬骨  
 責其生肉以其生肉論其屬骨是猶王孫綽之欲倍偏枯  
 之藥而欲以生殊死之人亦可謂失論矣王孫綽蓋周人也  
 之後也言一齊藥愈偏枯之病一日衛人王孫賈  
 欲倍其劑以生已死之人也若夫以火能焦木也因使銷  
 金則道行矣若以磁石之能連鐵也而求其引瓦則難矣  
 物固不可以輕重論也夫燧之取火於日磁石之引鐵解  
 之敗漆以罌置漆中則敗壞不燥不任用也葵之鄉日雖有明智弗能然也然猶明也

故耳目之察不足以分物理心意之論不足以定是非故  
 以智為治者難以持國唯通于太和而持自然之應者為  
 能有之能有持國之術故堯山崩而薄落之水涸堯山在雍州也薄落  
 山窮相通也一區治生而淳鈞之劍成區讀哥區之區越人  
 曰薄落溼水也善治劍工也淳鈞古大鏡  
 也紂為无道左強在側紂无道勸以貪淫也太公並世故武王  
 之功立由是觀之利害之路禍福之門不可求而得也  
 言其門戶不可豫求而得夫道之與德若韋之與華遠之則迹  
 知也忽然來至无形兆也夫道之與德若韋之與華遠之則迹  
 近之則遠以事求之去人已遠也无事者近人有事者遠人  
 得其道若觀儵魚儵魚小魚也在水中也觀故聖若鏡不將  
 不迎將應而不藏應猶隨也謂鏡隨人形故万化而无傷其  
 得之乃失之其失之非乃得之也謂失道未必不得道也  
 今夫調弦者叩宮二應彈角工動此同聲相和者也叩大宮則

注

四



少宮應彈大角則少夫有改調一弦其於五音無所比鼓之  
 角動故曰同音相和而二十五弦皆應此未始異於聲而音之君已形也一弦也音之君也故二十五弦皆和也一說改調一弦不比五音謂一  
 聲宮音也故曰未始異於聲也五王於一聲故曰音之君已形君  
 駐形也故通於太和者惜若純醉而甘卧以游其中而不知  
 其所由至也太和謂等死生之和齊窮達之端純温以淪鈍悶  
 以終若未始出其宗情也故終始於道宗本也若未有其形  
 是謂大通今夫赤螭青虬之游冀州也皆龍屬也天清墜定  
 毒獸不作飛鳥不駭入榛薄食薦梅薦梅草實也狀如桑噉  
 味合甘步不出頃畝之區而蛇蟬輕之以為不能與之爭  
 於江海之中以味長美也蛇蟬自若乃至於玄雲之素朝朝玄  
 也素白也黑雲以爲能勝赤螭青虬若乃至於玄雲之素朝降下  
 升合於明朝也陰陽交爭降扶風雜凍雨扶搖而登之  
 風疾風也東雨暴雨也扶搖發動也登上上風雨而去威動天墜聲震海內四海之內  
 悉畏之也

蛇鮮著泥百仞之中百仞七百尺也渡深能熊罴匍匐丘山斬石  
 巖虎豹襲穴而不敢咆咆嗥猿狖顛蹶而失木枝狖遺物  
 之遺也狖援屬也又况直蛇蟬之類乎鳳皇之翔至德也  
 長尾而昂鼻也曰皇爲至德之雷霆不作風雨不興川谷不滄滄草木不搖  
 君而來翔也而燕雀佼之以爲不能與之爭於宇宙之間  
 佼或作設設哭也宇屋簷也還至其曾逝萬仞之上翺翔四海  
 宙棟梁也易曰上棟下宇也之外曾稱高也折猶飛也翺翔過崑崙之疏圃飲砥  
 柱之湍瀨疏圃在崑崙之上過猶歷也砥柱在河之隘也還回蒙  
 汜之渚還回猶尚洋也蒙汜曰所出之尚伴冀州之際徑躡都廣  
 入日柳節躡至也都廣東南之山名也衆帝所自上下也言鳳皇  
 作絕也徑羽翼弱水暮宿風穴穴北方寒風從地出也當此之  
 時鴻鵠鶴鶴莫不憚驚伏窠注喙江衣商敢動也喬邊也又况



直燕雀之類乎此明於小動之迹而不知大節之所由者也昔者王良造父之御也王良晉大夫御無極子良也所謂御也精於天駟星天文有王良星是也造父上車攝轡馬為整齊

而斂諧容整齊不差斂諧馬投足調均勞逸若一同心怡氣和

體便輕畢畢疾安勞樂進馳騫若滅滅沒也左右若鞭周

旋若環言右謂駢騫也步趨之力若被鞭矣一說世皆以為巧

然未見其貴者也若夫紺且大丙之御此二人太一之御也一御陰陽也除轡銜去鞭棄策車莫動而自舉馬莫使而自走也

耳但以車馬為主神氣扶之也日行月動星耀而玄運耀有也玄天電奔而鬼

騰進退屈伸不見朕垠朕北朕也故不招指不吐叱過歸鴈

於碣石言其御疾到自息止乃使北歸於碣石之軼軼過也軼軼過也軼軼過也軼軼過也

餘自後過前日軼也姑餘山名在吳也軼雞鳳自王之別名也言其御疾自碣石過婦鴈便復東南軼過軼雞於姑餘山也

騁若飛鷲若絕縱矢躡風追焱歸忽躡履也足疾及箭前矢躡

弗御御之者也言藏嗜欲之形於智聽之中論昔者黃帝治天

下而力牧太山稽輔和也弗御之之以治日月之行

律律度治陰陽之氣節四時之度正律歷之數別男女異

雌雄明上下等貴賤使強不掩弱衆不暴寡人民保命而

不夭安其性命歲時熟而不凶凶無百官正而無私皆在上

下調而無尤無尤過也法令明而不闇輔佐公而不阿正不立

私曲田者不侵從也田者不侵漁者不爭隈隈曲深也道不拾遺市不

從也田者不侵

六



狗彘吐菽粟於路而無忿爭之心於是日月精明星辰不

失其行風雨時節五穀登熟虎狼不妄噬鷩鳥不妄搏鳳

皇翔於庭翔猶止也麒麟游於郊游行也郊邑外也青龍進駕飛黃伏

阜飛黃乘黃也出西方狀如狐諸北僭耳之國莫不獻其貢

職皆北極然猶未及處戲氏之道也往古之時四極廢九

州裂廢裂分也天不兼覆墜不周載火熾炎而不滅水浩洋

而不息消息猛獸食頽民頽民執鷩鳥攫老弱攫於是女媧鍊

五色石以補蒼天女媧陰帝佐禹戲治者也三皇時斷鼇足以

立四極鼇大龜天廢頽以教足北故補之師說如此殺黑龍以濟異州黑龍

水精也力收大稽殺之以止雨也積蘆灰以止淫水蘆葦也生於水故積

聚其灰以止淫水蒼天補四極正淫水涸異州平狡蟲死頽

民生蟲狩也

背方州抱負天地方州也和春陽夏殺秋約冬枕方寢繩方槩

也寢繩直陰陽之所壅沈不通者數理之逆氣戾物傷民厚

積者絕止之逆氣亂氣也傷害民當此之時卧倨倨與眴眴

也卧无思慮也据讀成田之虛一自以為馬一自以為牛其行蹟

蹟其視瞑瞑冥讀填侗然皆得其和莫知所由生浮游不

知所求眴眴不知所往當此之時禽獸蝮蛇無不匿其爪

牙藏其螫毒無有攫噬之心考其功烈上際九天下契黃

壚上與九天交接下契至黃壚黃壚泉下有壚土也壚讀繩繩之壚名聲被後世光暉重萬物

使萬物有光暉也乘雷車服駕應龍驂青虬駕應龍之龍在中為服在

虬一說應龍有翼之龍也援絕瑞席羅圖殊絕之瑞應援而致之也羅列圖

黃雲絡前白螭後奔蛇絡讀道路之路也謂車之垂絡也黃雲

也從在於後浮游消搖道鬼神登九天九天中央朝帝於靈門

皆瑞應也

注南子六



在朝於上帝靈門也宓穆休于太祖之下也宓寧也穆和也然然而不彰其  
 功不揚其聲彰顯也皆賜隱隱其人之道以從天隊隊之固然然隱藏也真  
 然也人固自何則道德上通而智故消滅也巧詐逮至夏桀之時  
 主闇晦而不明道瀾漫而不修義道不復修棄捐五帝  
 之恩刑推蹶三王之法籍是以至德滅而不揚帝道捐而  
 不興與幸舉事戾蒼天發號逆四時反春秋縮其和  
 天地除其德緒藏也言和氣不獲行也言其所仁君處位而不  
 安大夫隱道而不言言也論語曰國無道危行言遜也羣臣  
 準上意而懷當準望也懷思也當合也取疏骨肉而自容邪  
 人參耦比周而陰謀陰謀私居君臣父子之間而競載驕  
 主而像其意像猶亂人以成其事是故君臣乖而不親  
 骨肉疏而不附植社槁而墻裂言不禮於神也容臺振而掩覆臺

行行孔容之臺言不能行犬羣嗥而入淵言將滅壞犬失其主故嗥  
 豕銜蓐而席澳豕銜其蓐席入之澳言豕美人挈首墨面而不  
 容挈首亂頭也草與髮并曼聲吞炭內閉而不歌曼聲善歌也  
 聲閉氣不復動也喪不盡其哀獵不聽其樂言時亂札壞為時不  
 聽田獵之樂西老折勝黃神嘯吟西王母折其頭上所戴勝為時不  
 而長飛鳥鍛翼走獸廢脚鍛翼從翼也廢脚廢蹇也言樂無  
 廢脚也山無峻幹澤無注水峻幹美材也注水淳水狐狸首穴馬  
 牛放失田無立禾路無沙積沙積積也折廉壁壁龍裝無理金氣積聚新其鋒廉也壁文龍衣重言用  
 腹磬空也象磬數鑽以十故空無復文理也壁文龍衣重言用設石龜無  
 猶是也告著策日施易曰再三瀆晚世之時七國異族諸侯  
 制法各殊習俗秦也齊姓田楚姓羊燕姓姚趙姓趙韓姓韓魏



姓魏秦姓贏故異族也從橫間之舉兵而相角蘇秦約從張儀連橫南與此合為從西與東合為橫

則秦帝也故曰從橫攻城檻殺復高危安極墳墓揚人骸大衝車高

重京衝軍大鐵者其鐵端馬破甲車破兵所以衝於敵城也古者除戰道便死路犯嚴敵殘不義百往一反名聲苟

盛也言百人行戰皆死一人得勝反是故質壯輕足者為由卒

甲鎧也在車千里之外家老羸弱悽愴於內廝徒馬圍駟車

奉饗廝役徒衆也牛曰放馬曰圍駟推道路遼遠霜雪亟集

短褐不完短褐處器物之衣也短字福人言輒車敝并泥塗

至賤相攜於道奮首於路能引也奮首民疲於役頭仆於路身

枕格而死格榜也言收民從賊不辜者榜之所謂兼國有墜

者伏尸數十萬破車以千百數傷弓弩矛戟矢石之創者

扶柩於路故世至於枕人頭食人肉菹人肝飲人血甘之

於芻豢嗜也故自三代以後者天下未嘗得安其情性而

樂其習俗保其脩命天而不夭於人虐也言所以然者何

也諸侯力征天下合而為一家逮至當今之時天子在上

位天子漢考持以道德輔以仁義近者獻其智遠者懷其德

拱揖拍麾而四海賓服春秋夏皆獻其貢職天下混而

為一混子孫相代此五帝之所以迎天德也夫聖人者不

能生時時至而弗失也輔佐有能黜讒佞之端息巧辯之

說除削刻之法去煩苛之事屏流言之迹塞朋黨之門消

知能消除之能脩太常禮體繼聰明去其小聰明大通混

冥解意釋神漠然若無魂魄使萬物各復歸其根則是所

脩伏犧氏之迹而反五帝之道也復夫鉗且大丙不施轡

銜而以善御聞於天下伏戲女媧不設法度而以至德遺



於後世何則至虛無純一而不嘍喋苛事也嘍喋猶深算也言不更從其

與事周書曰掩雉不得更順其風言掩雉雖不得當更從其

論中當以道德為本今若夫申韓商鞅之為治也

韓非也商鞅公孫鞅申韓之術皆為刑刻之法也

所由生何以至此也鑿五刑為刻削乃背道德之本而爭

於錐刀之末錐刀之末論小利言盡爭之也斬艾百姓殫盡太半斬艾百姓

抱薪而救火鑿金寶而出水夫井植生梓而不容穰氣滿植生

條而不容舟不過三月必死植謂材也緣於溝邊因生為條

條也所以然者何也皆狂生而無其本者也河九折注於

海而流不絕者崑崙之輸也曲也潦水不泄潢澆極望旬月

不雨則涸而枯澤受翼而無源者翼讀然人強春言初同也

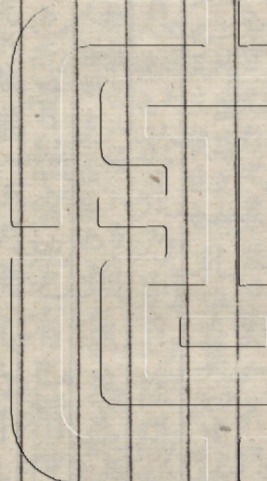
譬言若昇請不死之藥於西王母恒娥竊以奔月恒娥昇昇

於西王母未及服之恒娥盜食之得僂奔入月中為月精也奔月或作望肉藥空肉以為死富之肉復可生也

無以續之言昇悵然失志若有所喪亡何則不知不死之藥所

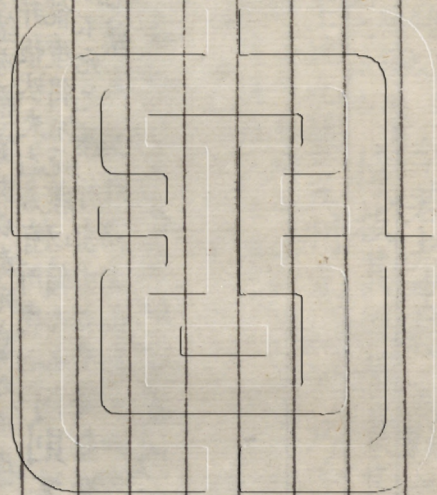
由生也昇不知不死之藥所出也申韓商鞅之等不得治之根

所得知不死藥之是故乞火不若取燧寄汲不若鑿釜井





淮南鴻烈解卷第六



淮南鴻烈解卷第七

太尉祭酒臣許慎記上

精神訓

精者人之氣神者人之守也本其原說其意故曰精神因以題篇也

古未有天地之時惟像無形

惟思也念天地未成形之時无有形生有形故天地成焉窈窕

冥冥芒艾漠閔頌濛鴻洞莫知其門

皆未成形之氣也芒讀洞讀同游之同也皆无形之象故曰莫知其門也

生經天營地

二神陰陽之神也混生俱生也孔子莫知其所終極

莫知其所止息

於足乃別為陰陽離為八極剛柔相

成萬物乃形

極散也八極八方極剛柔陰陽也煩氣為蟲頂精氣為人是故

精神天之有也而骨骸者地之有也

精神入其門而骨骸

反其根

精神无形故能入天門骨骸有形故反其根歸土地

故聖人法天順情不拘於俗不誘於人

誘猶以天為父以



地為母陰陽為綱四時為紀天靜以清地定以寧萬物失  
之者死法之者生夫靜漠者神明之宅也虛無者道之所  
居也是故或求之於外者失之於內有守之於內者失之  
於外辭猶本與末也從本引之千枝萬葉莫得不隨也夫  
精神者所受於天也而形體者所稟於地也故曰一生二  
二生三三生萬物一謂道也二曰神明也三曰和氣也或說一  
天地設位陰陽萬物皆陰而抱陽沖氣以為和以腹為陽身中  
通流萬物乃生萬物皆陰而抱陽沖氣以為和以腹為陽身中  
陰虛和氣所行為陰故腎雙為陽故心特故曰一月而膏始育  
如膏  
也二月而胚三月而胎四月而肌五月而筋六月而骨七  
月而成八月而動九月而蹀十月而坐形體以成五藏乃  
形是故肺主目肺象朱雀朱雀火也  
火外景故主目也腎主鼻腎象龜龜水也  
水所以通溝也肝主耳肝象金也金內  
景故主耳也外  
也故主鼻也膽主口膽象勇決所以  
外故主口也

為表而內為裏開閉張歛各有經紀讀也故頭之圓也象  
天足之方也象地有四時五行九解四時春夏秋冬也五行金  
木水火土也九解謂九十  
合也一說八方中夾故曰九解也三百六十六日人亦有四支五  
藏九竅三百六十六節天有風雨寒暑人亦有取與喜怒  
故膽為雲瞻金也金石雲  
之所出故為雲肺為氣肺火也  
故為氣肝為風肝木也木  
為風脾為雷脾土也土  
為雷心為之主心土也故為  
是故耳目者日月也血氣者風  
也而心為之主四行之主也

雨也日中有蹲烏蹲讀也謂三足  
鳥蹲讀也謂三足而月中有蟾蜍蟾蜍  
日  
月失其行薄蝕無光厚薄者迫也薄讀  
焚北角亢則州國受其殃也餘準此風雨非其時毀折生  
災五星失其行州國受殃吾工熒惑太白歲星辰星鎮星也今  
焚北角亢則州國受其殃也餘準此  
也夫天地之道至絃以大尚猶節其章光變其神明人之  
耳目曷能久熏勞而不息乎止精神何能以馳騁而不既



守說是故面氣者人之華也而五藏者人之精也夫面氣能專于五藏專而不外越則胃腹充而嗜慾省矣胃腹充而嗜慾省則耳目清聽視達矣耳目清聽視達謂之明五藏能屬於心而無非則教志勝而行之不僻則精神盛而氣不散矣精神盛而氣不散則理理則均均則通通則神神則以視無不見以聽無不聞也以爲無不成也是故憂患不能入也而邪氣不能龍襲猶因故事有求之於四海之外而不能遇得或守之於形骸之內欲也而不見也故所求多者所得少所見大者所知小夫孔竅者精神之戶牖也而氣志者五藏之使候也耳目淫於聲色之樂則五藏搖動而不定矣五藏搖動而不定則血氣滔蕩而不休矣血

氣滔蕩而不休則精神馳騁於外而不守矣多情欲故神不內守精神馳騁於外而不守則禍福之至雖如丘山死由識之矣論上識也使耳目精明玄達而無誘慕氣志虛靜恬愉而省嗜慾五藏定寧充盈而不泄精神內守形骸而不外越則望於往世之前而視於來事之後猶未足爲也猶尚也豈直禍福之間哉故曰其出彌遠者其知彌少言難以道故也以言夫精神之不可使外淫也是故五色亂目使目不明不明視而昏也五聲譁耳使耳不聰不聰聽無聞也五味亂口使口爽傷爽病也傷趣舍滑心使行飛揚滑亂也飛且下從軌度也此四者天下之所養性也性生然皆人累也故曰嗜慾者使人之氣越越而好憎者使入之心勞勞弗疾去則志氣日耗耗耗猶亂也夫人之所以不能終其壽命而中道夭於刑戮者何也以其生之厚言生之厚者何心



極嗜慾淫監無厭以傷耳目情性故不夫惟能無以生為者則終其壽命中道天讀於刑辟之戮也所以脩得生也無以生為者輕利害之鄉夫天地運而相通萬物揔而為一物合同統於一道能知一則無之不知也也上一道

物不能知一則牙一之能知也辭吾處於天下也亦為一物矣不識天下之以我備其物與且惟無我而物無不備者乎然則我亦物也物亦物也物之與物也有何以相物也物亦物也何雖然其生我也將以何益道亦當以何益

乎其殺我也將以何損夫造化者既以我為坏矣將無所違之矣言既以我為人無所離吾安知夫刺灸而欲生者之非或也又安知夫絞經而求死者之非福也或者生乃徭役也而死乃休息也天下茫茫孰知其生我也不彊求

已已祀惡生也其殺我也不彊求止言不欲生而不事治憎死而

不辭唯義所在賤之而弗憎貴之而弗喜人有惡賤已者已

者已不故不辭也隨其天資而安之不極資時也一日性也極急吾生也

有七尺之形吾死也有一棺之上吾之於比有形之類猶吾死之淪於無形之中也論入然則吾生也物不以益眾

吾死也土不以加厚吾又安知所喜憎利害其間者乎知不

人之埏埴也其取之地而已為盆盎也與其未離於地也無以異其已成器而破碎漫瀾而復歸其故也陶人作器

坯取之於地以器明人不當與其為盆盎亦無未生之故耳譬猶瓦器之破而復反於土也

以異矣於土也夫臨江之鄉居人汲水以浸其園江水弗僧也苦滂之家決滂而注之江滂水弗樂也是故其在江

也無以異其浸園也其在滂也亦無以異其在江也道尚空

也無以異其浸園也其在滂也亦無以異其在江也虛貴无

也無以異其浸園也其在滂也亦無以異其在江也虛貴无



形江水夫去不可消就易故不僧也水小去易小消就不消故  
不棄也滂水猶滄水也苦猶疾也之說言名自安其處也及其轉  
惕樂也是故聖人因時以安其位當世而樂其業業事夫悲  
樂者德之邪也而喜怒者道之過也好憎者心之暴也故  
曰其生也天行氣也其死也物化如物之變化也靜則與陰俱閉  
動則與陽俱開精神澹然無極極盡也不與物散而天下自服  
散難亂貌自故心者形之主也而神者心之寶也形勞而不  
服於德也休則蹶蹶顛也精用而不已則竭是故聖人貴而尊之不敢越  
也夫有夏后氏之璜者匣匱而藏之寶之至也半璧曰璜夫  
精神之可宝也非直夏后氏之璜也直猶非也是故聖人以無應  
有必究其理以虛受實必窮其節恬愉虛靜以終其命是  
故無所甚疏而無所甚親抱德煬和以順于天煬爨也向火  
順天道也場與道為際與德為鄰際合也鄰比也不為福始不為禍

先魂魄處其宅而精神守其根死生無變於已故曰至神  
變動所謂真人者性合于道也真人者處戲黃帝老明是也故有而若無寶  
而若虛處其一不知其二治其內不識其外治其內守精神也識其外外不  
好憎明白太素無為復樸體本抱神以游于天地之樊樊崖也  
讀麥飯芒然仿佯于塵垢之外芒讀王莽也而消搖于無事之業  
浩浩蕩蕩乎機械知巧弗載於心是故死生亦大矣而不  
為變不為變者雖天地覆育亦不與之於抱矣於抱猶持着也言不以天  
地養育万物故強與審乎無瑕而不與物糅瑕猶累也忤見天  
持著守其純熟也見事之亂而能守其宗見事有者止之亂不能能若然  
物相雜粗者正肝膽遺耳目言精神也志專于內通達耦于一道也居  
不知所為行不知所之言所繫渾然而往達然而來渾轉行  
死所為忽然往來也達讀謂綠衣形若槁木心若死灰槁木無氣



為也謂無忘其五藏損其形骸不學而知不視而見不為而成  
 不治而辯感而應迫而動迫切不得不動然後方動也不得已而往如光  
 之耀如景之故以道為劍有待而然劍者法也以道待物故曰有待而然如是  
 抱其太清之本而無所容與无所容與於情欲也而物無能營營慮也  
 廓倘而虛清靖而無思慮精神不勞大澤焚而不能熱河漢涸  
 而不能寒也大雷毀山而不能驚也大風晦日而不能傷  
 也言體道之人閉情守虛雖是故視珍寶珠玉猶石礫也視  
 至尊窮寵猶行客也至尊謂帝王也故曰窮視毛牆西施猶類  
 醜也毛牆西施皆古之美人類頭也方相氏黃金四目衣赭以死生  
 醜也稀世之類貌非生人也但其像耳目類醜言極醜也以死生  
 為一化以萬物為一方方類同精於太清之本而游於忽  
 區之旁忽區忽恍無有精而不使者有神而不行言不渴其精  
 契大渾之樸而立至清之中樸猶質也渾不散之是故  
 其寢不夢其智不萌其寢不夢神內守也其魄不抑其魂不  
 騰魄陰神魂陽神陰不沈反覆終始不知其端緒甘瞑大宵  
 之宅大宵長夜之中也言其直而竟視于昭昭之宇休息于  
 無委曲之隅而游敖于無形埒之野無委曲之隅無形埒之野君  
 而無容處而無所得見也居無形所可其動無形其靜無體無形無體  
 先先存而若亡生而若死出入無間役使鬼神言能化也  
 而能使之者道也天淪於不測入於無間以不同形相嬗也  
 神曰神人神曰鬼也神曰神人神曰鬼也同道以相傳生也  
 之所以能登假于道也假至也上至於道是故真人之所游  
 游若吹呼吸吐故納新能經鳥伸鳧浴浴蹶躩視虎顧  
 是養形之人也不以滑心經動也神頰也若此養形之人  
 道也滑亂也言此養形者導引其神屈伸是故真人之所游  
 耳不足以亂真人心也使神滔蕩而不失其充充實日夜無

其寢不夢其智不萌其寢不夢神內守也其魄不抑其魂不  
 騰魄陰神魂陽神陰不沈反覆終始不知其端緒甘瞑大宵  
 之宅大宵長夜之中也言其直而竟視于昭昭之宇休息于  
 無委曲之隅而游敖于無形埒之野無委曲之隅無形埒之野君  
 而無容處而無所得見也居無形所可其動無形其靜無體無形無體  
 先先存而若亡生而若死出入無間役使鬼神言能化也  
 而能使之者道也天淪於不測入於無間以不同形相嬗也  
 神曰神人神曰鬼也神曰神人神曰鬼也同道以相傳生也  
 之所以能登假于道也假至也上至於道是故真人之所游  
 游若吹呼吸吐故納新能經鳥伸鳧浴浴蹶躩視虎顧  
 是養形之人也不以滑心經動也神頰也若此養形之人  
 道也滑亂也言此養形者導引其神屈伸是故真人之所游  
 耳不足以亂真人心也使神滔蕩而不失其充充實日夜無



傷而與物為春縣道人同日夜偷賊害也無傷無則是合而生

時于心也若是者合於道生四時化且人有戒形而無損於心

戒備也人形轉備具戒或作華改也言人形散有改更而作化也心論神之神不損傷也有綴宅而無耗精

綴宅身也精神終不耗滅故曰無耗精也夫癩者趨不變狂者

形不虧神將有所遠徙孰暇知其所為言病癩者形生神在

介被甲者礼介者不拜而能趨於步故曰不變也在寐故形有摩

而神未嘗化者摩或猶死也神變歸於无形以不化應化千變

萬珍而未始有極故曰未嘗化也化者復歸於無

形也不化者與天地俱生也夫木之死也青青去之也夫

使木生者豈木也使木生者天也猶充形者之非形也充形者

形也故生生者未嘗死也其所生則死矣人生者道論道也故

也下所生者万物矣化物者未嘗化也化物者道也道不其所化則化

矣所化者万物也万物有變故曰則化輕天下則神無累矣輕薄天下寵勢之權

神无留累於物也細萬物則心不惑矣以万物為小事而弗齊死生則

志不懼矣其志意无所懼懼故曰等也同變化則明不眩

矣惑眩衆人以為虛言吾將率類而實之曠人之所以樂為

人主者以其窮且目之欲而適躬體之便也今高臺層樹

人之所麗也四方高曰臺加而堯樸棟不斷素題不析

樞者不施榑榑榑榑俱交架也析讀雞榑榑作飾故曰不珍怪奇味人之

所美也而堯糲梁之飯茹菜葷之美味糲相也梁覆也糲讀賴文

繡狐白人之所好也而堯布衣拊形鹿裘御寒養性之具

不加厚而增之以任重之憂任讀任故率天下而傳之于

舜舜謂若解重負然非直辭讓誠无以為也此輕天下之具

也禹南省方濟于江巡狩為省視黃龍負舟舟中之人五



色無主禹乃熙笑而稱曰我受命於天竭力而勞萬民憂  
 也生寄也死歸也何足以滑和人壽蓋不過百年故曰生寄也  
 也視龍猶蠅蚘蠅蚘蚘蚘也或曰守宮也東方朔射覆對武  
 通也視龍猶蠅蚘帝曰謂為龍无有角謂為蛇而有足發脉  
 亦細矣鄭之神巫相壺子林見其徵神在男曰現在女曰巫  
 徵見其兆告列子列子行泣報壺子子鄭也報白也壺子持  
 以天壤言精神天之有也形骸地之有名實不入機發於踵  
 號之名也實幣帛貨財之實不入者心不懼也壺子之視死生亦  
 機諭疾也謂命危殆不旋踵而至猶不恐懼也壺子之視死生亦  
 奔等子求行年五十有四而病偃偻脊管高于頂膈下迫  
 頭兩髀在上子求楚人也偃脊管下竅也高於頂出頭上也膈肝  
 神闕越无神闕也燭營指天燭陰華也營其竅也上指匍匐自闕於  
 井臨井水自觀照曰偉哉造化者其以我為此拘拘邪偉哉猶美哉  
 也造化謂天

也拘此其視變化亦同矣故觀堯之道乃知天下之輕也  
 好貌觀禹之志乃知天下之細也以其視龍也原壺子之論乃知  
 禪舜禪舜也死生之齊也論持以見子求之行乃知變化之同也行匍匐闕  
 謂夫至人倚不拔之行不關之塗倚於不可搖之柱行  
 不稟不竭之府學不死之師無往而不遂遂也無至而不通  
 通也生不足以挂志死不足以幽神屈神俛仰抱命而婉轉  
 抱天命而婉轉抱天命而婉轉禍福利害千變萬終孰足以患心若此人者  
 抱素守精蟬蛻蛇解游於太清輕率獨往忽然入冥鳳皇  
 不能與之儼儼而沈斥鷃乎出於頃刻弱也勢位爵祿  
 何足以既志也不足以晏子與崔杼盟臨死地而不可  
 其義晏子名嬰字平仲有大夫也崔杼殺齊莊公盟諸侯曰不  
 臨死地而不可其義者也殖華將戰而死苦君厚賂而止之



不改其行之壯其勇力厚賂而止之不可君伐莒之隊莒人圍  
 其行故晏子可迫以仁不可劫以兵見晏子不從行之日不  
 向直子何不推不撓不義故曰不可劫以兵也不為利動也  
 君子義死而不可以富貴番也義為而不可以死  
 亡恐也彼則直為義耳而尚猶不拘於物又況無為者矣  
 堯不以有天下為貴故授舜公子扎不以有國為尊故讓  
 位孔吳壽夢之少子延州來季子也讓位不子罕不以玉為富  
 故不受寶子罕宋戴公不世北條西卿士之子司成樂喜也宋  
 玉人以為寶故不敢獻之子罕曰我以不貪為寶玉者日以示玉人  
 我是皆喪寶也不如人有其寶稽首告曰小人懷璧不可以越鄉  
 納此以請死子罕置諸其里使玉人為之務光不以生害義故  
 攻之富而後復其所故曰不受空也務光不以生害義故  
 自投於淵務光湯時隱士也湯伐桀讓天下於務光人謂務光  
 於深淵日湯殺其君將滯不義之名於子務光因抱石自投  
 而死由此觀之至貴不待爵是也故曰不待爵也至富

不待財以至德見富若楚狂接輿是也王聞其賢使使者齎  
 下至大矣而以與他人也是堯身至親矣而棄之淵是也外  
 此其餘無足利矣外猶除也利猶食利此之謂無累之人無  
 累之人不以天下為貴矣上觀至人之論深原道德之意  
 以下考世俗之行乃足羞也考觀故通許由之意金滕豹  
 韜廢矣金滕約韜周公太公陰謀圖王之書也許延陵季子不  
 受吳國而訟問田者斬心矣桓公蘇信公是也子罕不利寶  
 玉而爭券契者媿矣務光不污於世而貪利偷生者悶矣  
 故不觀大義者不知生之不足貪也大義死君不聞大言者  
 不知天下之不足利也天言今夫窮鄙之社也叩盆拊  
 瓠相和而歌自以為樂矣窮鄙之社窮巷之小社也盆瓠瓦  
 嘗試為之擊建鼓撞巨鐘乃性仍仍然知其盆瓠之足羞



也仍仍不得志之貌仍藏詩書脩文學而不知至論之旨則拊盆叩瓿之徒也夫以天下為者學之建鼓矣建鼓樂之大者勢厚利人之所貪也厚利重祿使之左據天下圖而右手

勿其喉愚夫不為由此觀之生尊乎天下也天下至大非手也使得據天下之圖藉行其權勢而勿喉殺身雖愚者不肯為也故曰生貴於天下矣聖人食足以接氣衣足以蓋形適情不求餘接續也蓋覆無天下不虧其性

有天下不羨其和和適也羨過也有天下無天下一實也今贛人教倉予人河水常滿倉也在地名倉者以之而飲之其入腹者不過軍食穀糲糲則身飽而教倉不為之減也腹滿而河水不為之竭也竭有之不加飽無之不為之飢與守其端笮有其并一實笮笮受穀也并家人

人之大怒破陰大喜墜陽已說在大喜憂內崩大怖生狂除

穢去累漢若未始出其宗乃為大通清目而不以視清靜耳而不以聽鉗口而不以言委心而不以慮棄聰明而反太素休精神而棄知故竟而若昧以生而若死昧暗也既知終則反本未生之時而與化為一體言人之未生時欲同死也死之與生一體也今夫繇者揭鑊垂魚籠土繇役也今河

繇道揭本也櫻研也事繇也音州謂之鑊也鑊受土籠也汗交流喘息薄喉汗白

也死之與生一體也今夫繇者揭鑊垂魚籠土繇役也今河

也死之與生一體也今夫繇者揭鑊垂魚籠土繇役也今河

也死之與生一體也今夫繇者揭鑊垂魚籠土繇役也今河

也死之與生一體也今夫繇者揭鑊垂魚籠土繇役也今河

也死之與生一體也今夫繇者揭鑊垂魚籠土繇役也今河

也死之與生一體也今夫繇者揭鑊垂魚籠土繇役也今河



生劫知養生之和則不可懸以天下養生之和謂正道也己脩  
下之窮勢知未生之樂則不可畏以死樂其未生之時雖懼  
而死知許由之貴于舜則不貪物言不貪利牆之立不若  
其偃也又況不為牆乎冰之凝不若其釋也又況不為冰  
乎不知未為牆水之自無蹠有自有蹠無自無蹠有從無形至  
形謂死生變化也至終始無端莫知其所萌非通于外內孰  
能無好憎情好憎無外之外至大也無內之內至貴也言天  
根外而能為之內道尚微妙故曰至貴也小能知大貴何往而  
不遂大貴謂無內之內何往不遂至微能也衰世湊季不知原心  
反本湊趨也趨其末不脩稽古之典苟直雕琢其性矯拂其情  
以與世交直猶但也此與世交接也故目雖欲之禁之以  
度心雖樂之節之以禮趨翔周旋詘節異拜肉凝而不食

酒澄而不飲外束其形內摠其德錯陰陽之和而迫性命  
之情故終身為悲悲哀也謂達至道者則不然理情性  
治心術養以和持以適樂道而忘賤安德而忘貧性有不  
欲無欲而不得性則無有所欲而不得之情心有不樂無樂而弗  
為言其志正不樂邪淫之樂則無有無益情者不以累德而便  
於性者不以滑亂故縱體肆意而度制可以為天下儀縱肆  
緩也今夫儒者不本其所以欲而禁其所欲本所以欲謂正性恬  
備法今夫儒者不本其所以欲而禁其所欲本所以欲謂正性恬  
勢也不原其所以樂而閉其所樂是猶決江河之源而障  
之以手也障蔽也言夫牧民者猶畜禽獸也不塞其囿垣使  
有野心系絆其足以禁其動而欲脩生壽終豈可得乎夫  
顏回季路子夏冉伯牛孔子之通季也然顏淵天死季路  
蘧於衛顏淵十而卒孔子曰回不幸短命死矣故曰天也季路  
任於衛君父子爭國季路死孔子曰若由不得其死然



言不得以壽命終也故曰然子夏失明冉伯牛為厲子夏李於西  
衛人臨之以為晉故曰趙  
失明曾子哭之伯牛有疾孔子自此皆迫性拂情而不得其和  
肅執其手曰斯人也而有斯疾也  
也故子夏見曾子一矐一肥曾子問其故曰出見富貴之

樂而欲之入見先王之道又說之兩者心戰故矐先王之  
道勝故肥道勝不惑於富貴精推此志非能貪富貴之位  
不便侈靡之樂此志子直宜迫性閉欲以義自防也且猶雖

情心鬱殫形性屈竭猶不得已自強也故莫能終其天年  
義以自防故情心鬱壘不通形性屈竭也  
不得止而自勉強故先能終其天年之命也  
若夫至人量腹而食  
度形而衣容身而游適情而行餘天下而不貪委萬物而

不利委物為利知大廓之宇游無極之野極虛也登太皇馮  
太一玩天地于掌握之中大皇天也馮依也太一夫豈為貧富  
肥矐哉故儒者非能使人弗欲也欲而能止言不能使人无情

以義自非能使人勿樂也樂而能禁之言不能使人无樂富貴能  
止也義而富且貴於夫使天下畏刑而不敢盜豈若能使無有盜  
心哉越人得顛蛇以為上肴中國得而棄之無用顛蛇大虬

為上看故知其無所用貪者能辭之不知其無所用廉者不  
能讓也夫人主之所以殘亡其國家損棄其社稷身死於  
人手為天下笑未嘗非為非欲也夫仇由貪大鍾之賂而

亡其國仇由近晉之秋國也晉智襄子伐之先賂以大鍾仇由之君  
貪開道來受鍾為和親智伯因是  
以伐虢虞公貪驪馬假晉道既滅虢還館於  
虞遂襲虞滅之君死位曰成故曰為其身也虞公豔驪姬之美

而亂四世晉獻公伐驪戎得驪姬及其姊妹好色曰美好驪曰豔獻  
齊殺適立庶故曰亂四世者奚桓公甘易牙之和而不以時葬  
齊卓子惠公夷吾懷公國也  
齊桓好味易牙蒸其首子而進之遂見信用專任國政亂嫡庶桓  
公卒五公子爭立六十日而殞盡流出戶五月不葬故曰不以時



也胡王淫女樂之娛而亡上地胡蓋西戎之居也秦穆公欲伐之先遣女樂以淫其志其臣由諫不從去或來適秦也使其五君者適情辭餘以已為度得其上土地美地也隨物而動豈有此大患哉五君仇白虞公晉獻奔桓胡王也通猶節也動猶惑也故射矢不中也李射者不治天也不治天言不為而得用之然則為者不得用之御者行學御者不為轡也知冬日之空夏日之裘無用於已則萬物之變為塵埃矣故以湯止沸沸乃不止誠知其本則去火而已矣箴扇也楚人謂箴為篋已止也

淮南鴻烈解卷第七

淮南鴻烈解卷第八

太尉祭酒臣許慎記上

本經訓本始也經常也天經造化出於道治亂之由得失有常故曰本經因以題篇也

太清之治也和順以寂漢清靜也太清无為之始者謂三皇之

真而素樸閑靜而不躁推移而无故質性也真不變也素樸精

躁擾故在內而合乎道出外而調于義在內者志在心平欲故能

行也行不越規矩故發動而成于文行快而便于物發作也動行

能調義或作德也發動而成于文行快而便于物發作也動行

物事也其言略而循理其行悅而順情略約要也悅簡易也悅其

心愉而不偽其事素而不飾愉和也為虛詐也是以不擇時日

不占卦兆擇選也卦八卦也兆契龜不謀所始不議所終安則

止激則行通體于天地同精于陰陽一和于四時一同明照

于日月與造化者相雌雄造化天地也雌雄猶和適也是以天覆以德地



載以樂樂生也四時不失其敘風雨不降其虐日月淑清而

揚光光明也五星循軌而不失其行五星熒惑太白鎮辰歲當

此之時玄元至陽而運照在天也元氣也陽大也言感德

麟至著龜兆麟聖德之世至於門庭著四甘露下竹實滿流

黃出而朱草生黃成也流黃玉也朱機械詐偽莫藏于心無

也逮至哀世鏤山石鏤金玉鏤蚌蜃蚌蜃鏤金玉以

開也開以消銅鐵而萬物不滋不滋長也言剗胎殺天麒麟不

游胎數胎也天麋子也覆巢毀卵鳳皇不翔鳥木斲鑽燧

取火構木為室室林也而田竭澤而漁田獵也竭人械不足

畜藏有餘械器用也畜積而萬物不斂兆萌也牙卯胎而不

成者處之太半矣積壤而丘處糞田而種穀掘地而井飲

疏川而為利疏築城而為固拘獸以為畜列陰陽繆戾四

時失敘雷震毀折電霰降虐氣霧雪霜不霽齊止而萬

物焦天霜雪之害不止則萬苗榛穢聚埒畝榛積之於疆故

芟野莠長苗秀芟殺也莠草也苗草木之句萌銜華戴實

而死者不可勝數也乃至夏屋宮駕縣房植屋大屋也縣

菱阿芙蓉艾荷阿曲屋也芙蓉荷華也五采爭勝流漫陸離

流漫采色相參和陸離美好貌脩換曲枝天矯曾橈芒繁紛拏紛拏皆屋飾也讀麥

之茹縣以相交持公輸王爾無所錯其剗剗剗剗剗剗剗

然猶未能贍人主之欲也是以松柏菌露夏槁露松柏根茂菌

生難殺之本當是時夏槁死也刺君作事不時江河三川絕而不

流陰陽失敘菌讀似出於岐山絕竭也夷羊在牧夷羊土神野

故曰不流國語曰河竭而商亡也

註南子



地飛蛩滿野蛩蟬蟻蟻之屬也一日蝗也究刑謂之蟻天旱地坼

坼燥也鳳皇不下句瓜居牙戴角出距之獸於是鷩鳥矣句鳥屬也距讀拒守之拒

民之專室蓬廬無所歸宿言其及至分山川谿

谷使有壤界計人多少衆寡使有分數築城掘池設機械

險阻以為備飾職事制服等等差異貴賤差賢不肖經誹

譽行賞罰經書也誹惡譽善善則兵革興而分爭生民之滅

柳天隱虐殺不幸而刑誅無罪於是生矣抑沒也言民有

地之合和陰陽之陶化萬物皆乘人氣者也天地合和其氣故

是故上下離心氣乃上蒸離者不和也君臣不和五穀不為

日冬至四十六日天含和而未降也懷氣而未揚立自

陰陽儲與呼吸浸潭包裹風俗儲與猶尚羊无所

主之貌也一日衰

大貌也浸潭廣行故曰包裹民俗也

斟酌萬殊旁薄衆宜旁並也薄近也以相嘔

附醞釀而成育羣生附讀符命之符是故春肅秋榮冬雷夏

霜皆賊氣之所生由此觀之天地宇宙一人之身也以身六

合之內一人之制也六合四方是故明於性者天地不能賈

也賈恐審於符者怪物不能惑也審明也符驗也怪物故取王人

者由近知遠而萬殊為殊異也古之人同氣于天地與一

世而優游優游猶當此之時無慶賀之利刑罰之威禮義

廉恥不設誹譽仁鄙不立而萬民莫相侵欺暴虐猶在于

混冥之中混大也逮至衰世人衆而財寡事力勞而養

不足於是忿爭生是以貴仁仁鄙不齊比周朋黨設詐誣

懷機械巧故之心而性失矣潛謀也性失失是以貴義陰陽

之情莫不有血氣之感男女羣居雜處而無別是以貴禮

三

三

三

三



禮也性命之情淫而相脅迫以不得已則不和是以貴樂樂  
知是故仁義禮樂者可以救敗而非通治之至也夫仁者  
所以救爭也義者所以救失也禮者所以救淫也樂者所  
以救憂也神明定於天下而心反其初心反其初而民性  
善初者始也有情也民性善而天地陰陽從而包之則財  
足財足而人瞻矣貪鄙忿爭不得生焉由此觀之則仁義  
不用矣道德定於天下而民純樸則目不營於色營耳不  
淫於聲坐俳而歌謠被髮而浮游雖有毛嫱西施之色不  
知悅也言尚德也掉羽武象不知樂也掉羽舞也武象周武王樂也淫泆無別不  
得生焉由此觀之禮樂不用也是故德衰然後仁生行沮  
然後義立沮敗也和失然後聲調禮淫然後容飾是故知神  
明然後知道德之不足為也知道德然後知仁義之不足

行也

道德本仁義末

知仁義然後知禮樂之不足脩也

仁義大也禮樂小也今背

其本而求于末釋其要而索之于詳未可與言至也

至至德之道也

天地之大可以矩表識也

得也

歷術也

雷震之聲可以鼓鐘寫也

寫猶放

風雨之變可以

音律知也

陰陽是故大

可觀者可得而量也

明可見者可

得而蔽也

蔽或作察

聲可聞者可得而調也

色可察者

可得而

別也夫至大天地弗能舍也至微神明弗能領也

領理

及至建律歷別五色異清濁清濁味甘苦則樸散而為器矣

立仁義脩禮樂則德遷而為偽矣

遷移也

及偽之生也飾智以驚愚設詐以巧上巧欺天下有能持之者有能治之者也

有能持之者桀紂之民有能治之者湯武之君也

昔者蒼頡作書而天雨粟鬼夜哭蒼頡始視鳥迹之文造書有契則詐偽萌生詐偽萌生則去本趨末棄耕作之業而務錐刀之利天知其將餓故為南粟鬼恐為書又所



取故夜哭也鬼或乞免免恐見伯益作井而龍登玄雲神棲崑

崑伯益佐舜初作井鑿地而未水龍知將決川谷能愈多而德

愈薄矣愈益故周鼎著倭使銜其指以明大巧之不可為也

倭堯之巧工也及周鑄鼎著倭像於鼎使銜其指假令倭在見之

伎巧不能復踰但當銜齒其指故曰以明巧之不可為也一說周

其指以戒後世明不當大巧為也故至人之治也心與神處形

與性調靜而體德動而理通隨自然之性而緣不得已之

化洞然無為而天下自和澹然無欲而民自樸無機祥而

民不夭不忿爭而養足兼苞海內澤及後世不知為之者

誰何道无姓名自當然也是故生無號死無謚實不聚而名

不立實財也道不立施者不德受者不讓施者不以為思德振不

辭讓也德交歸焉而莫之克忍也故德之所總道弗

能害也總一智之所不知辯弗能解也但有智謀者尚不能知

者入天取焉而不損損猶也酌焉而不竭酌猶也莫知其所由

出是謂瑤光瑤光者資糧萬物者也瑤光謂北斗杓第七星七

伐亂禁暴則功成功也世無災害雖神无所施其德上下

和輯雖賢無所立其功昔容成氏之時道路鴈行列處容成

蛇可張而不知其所由然虎豹擾人無害人之心故可牽尾

知其所由然逮至堯之時十日並出焦禾稼殺草木而民无

所食猱猱鑿齒九嬰大風封豨修蛇皆為民害猱讀車軌

猱讀疾除堯乃使羿誅鑿齒於時華之野鑿齒獸名齒長三

射殺之時華南方澤名也殺九嬰於山水之上九嬰水火之怪

不言之辯不道之道若或通焉謂之天府令有也有能通不

起陰陽以殺生萬物也振困窮補不足則名生名仁興利除害

時造歷術也鴈託嬰兒於巢上置餘糧於晦首虎豹可尾虺

行長幼有差也

然耳故曰不逮至堯之時十日並出焦禾稼殺草木而民无



地有繳大風於青丘之澤大風風伯也能壞人屋舍於青丘

山水射殺之青丘也上射十日而下殺搜搜猱猱獸名也狀若龍首或曰似

類善走而食斷脩蛇於洞庭禽封豕於桑林三年而出其骨之

子於是天下廣陝險易遠近始有道里舜之時共工振滔

洪水以薄空桑防百川沿高煙庫以害天下者薄迫也空桑地

魯在龍門未開呂梁未發江淮通流四海溟滓民皆上丘

陵赴樹木龍門河之隘也在左馮胡貢王北禹所鑿金也呂梁在

日呂梁也未發之時水道不通舜乃使禹疏三江五湖闢伊闕

導瀍澗伊闕山名也禹所開以通伊水故曰關伊闕在雒平通

溝陸流注東海鴻水漏九州乾萬民皆寧其性是以稱堯

舜以為聖晚世之時帝有桀紂為琬室瑤臺象廊玉牀琬瑤

石之似玉以飾室臺也用象牙飾廊殿以玉為牀淫侈也琬或

紂為肉圃酒池紂積肉以為園圃積酒以為淵池今河內燎焚

天下之財罷苦萬民之力剗諫者易孕婦父也教諫紂之无

於是湯乃以革車三百乘伐桀于南巢放之夏臺車也南

武王甲卒三千破紂牧野殺之于宣室車也南

和集是以稱湯武之賢由此觀之有賢聖之名者必遭亂

世之患也今至人生亂世之中含德懷道拘无窮之智鉗

口寢說遂不言而死者衆矣至人至然天下莫知貴其不

言也無有貴維口故道可道非常道至道无名不可道故名可

名非常名真人之名不著於竹帛鏤於金石可傳於人者其

淮南子

卷



粗也五帝三王殊事而同指異路而同歸五帝黃帝顓頊帝

夏禹躬湯周文王同晚世學者不知道之所一體德之所總

要總凡也約也取成之迹相與危坐而說之鼓歌而舞之故博

學多聞而不免於惑詩云不敢暴虎不敢馮河人知其一

莫知其他此之謂也先兵博虎曰暴虎先舟楫而渡曰馮河言

之必死人皆暴虎馮河立至害也故曰知其一而不知當帝者體

畏慎小人危亡也故曰莫知其他此不免於此之謂也帝者體

太一者天體法也大刑神也王者法陰陽秉朝者則四時君者用六律秉

陰陽神曳四時引伸也猶神和調之紀綱八極經緯六合覆露照導普

汎無私普大也汎衆也無私愛憎有皆公也蟻飛蠕動莫不仰德而生陰陽者

承天地之和形萬殊之體含氣化物以成埒類也埒形羸縮

卷舒淪於不測羸長也縮短也卷屈也舒散也淪入也測深也入於不可測盡之深終始虛滿轉

於無原轉化歸於元窮之本也四時者春生夏長秋收冬藏取予有節

出入有時開闔張歛不失其敘敘歛讀曰負喜怒剛柔不離

其理理道也六律者生之與殺也實之與罰也予之與奪也

予布施也奪取收也非此無道也則日時用六律之君非用故謹於權衡準

繩審乎輕重足以治其培內矣淮衡平也準是故體太一者明

於天地之情通於道德之倫聰明燿於日月精神通於萬

物動靜調於陰陽喜怒和于四時德澤施于方外施延於外

名聲傳于後世後世傳法陰陽者德與天地參參明與日

月並並併也精與鬼神總總合也戴負履方抱表懷繩負天也方

也繩也內能治身外能得人能得也以發號施令天下莫不從風

風化也則四時者柔而不脆剛而不韜韜折也寬而不肆肆緩雖寬

也非肅而不悖急不促悖優柔委從以養羣類類物不緩過齊其德舍



愚而容不肖無所私受私邪用六律者伐亂禁暴進賢而廢不肖扶撥以為正扶撥任地壞險以為平矯枉以為直正矯也明於禁舍開閉之道乘時因勢以服役人心也使使帝

者體陰陽則侵所侵諸夏王者法四時則削日諸侯所侵削傳霸者節六律則辱所侮鄰國君者失準繩則廢為臣所廢

故小而行大則滔窳而不親滔窳不滿密也不大而行小則陋隘而不容行小則正賤不失其體而天下治矣體大行

精日月星辰雷電風雨也地之平水火金木土也人之情思慮聰明喜怒也故閉四關止五道則與道淪四關耳目心

以視耳聰而不以聽心條達而不以思慮委而弗為和而弗

矜矜自真性命之情而智故不得雜焉雜糅精泄於目則其

視明通也在於耳則其聽聰留於口則其言當當合集於

心則其慮通集止故閉四關則身無患百節莫苑苑病也

皆在流遁流遁之所生者五流放也大構駕興宮室構連也

相乘延樓棧道雞樓并幹延樓高樓也棧道飛閣復道相通雞

標抹樽楹以相支持木巧之飾飾也回波回波皆飾也嚴

水波也若游翼游翼或或杼紛抱杼紛抱也杼紛抱嚴

敏系亂澤巧偽紛杼以相摧錯此遁於木也皆采色形像

不解之斲金汙池之深肆吟崖之遠肆極也來谿谷之流飾曲岸

桂南人



之際積煤旋石以純脩碕飾治也煤累純緣也以玉石致之

流水邊為脩碕脩碕曲中水所崇處也抑域怒瀨以揚激波急流也而柳止之故

波起也曲拂道迴以像馮渚拂疾也道迴轉流也馮渚渠也

也馮渚迴法而像之益樹蓮菱以食救鮪魚鮪魚也皆可以養魚也

連讀蓮羊鴻鵠鷓鴣稻梁饒餘鷓鴣鷓鴣類也一龍舟鷓首浮

吹以娛此道於水也龍舟大舟也別為龍文以飾也鷓首也於舟中吹鳥也

與等以為樂故高築城郭設樹險阻崇臺樹之隆設施也樹立

日浮吹以為樂故高築城郭設樹險阻崇臺樹之隆設施也樹立

積土高文曰臺加木曰榭也修苑囿之大以窮要妙之望廣修

於崑崙門闕高崇魏然故曰魏闕也際接也上接青雲周禮

與崑崙山脩為牆垣甬道相連甬道飛閣複道也甬讀踊

高增下積土為山殘墮也接徑歷遠直道夷險接疾也道之行

正直之終日馳騫而無蹟蹈之患此道於土也大鐘鼎美重  
器鐘音之君也重器大器蓋鐘鼎也華蟲疏鏤以相繆紵書曰山龍華蟲藻火

虎蟠龍連組虎獸名聚伏各有形也蟠龍組文也焜昱錯眩照輝燿煌焜昱錯眩也

明離畫也綠錯錫文如脂膩不可刷抑微滅瑕霜文沈居若簞籩

際言劍理之美沒滅其瑕文鏡如霜皆沒身中故曰沈纏錦經穴似數

而疏劍文相句連纏如綺經穴如此道於金也煎熬焚炙調齊和

之適以窮荆吳甘酸之變荆楚言二國善酸焚林而獵燒燎

靡流堅鍛無厭足日山無峻幹水無柘梓峻幹長枝也柘

燎木以為炭燔草而為灰野莽白素不得其時莽鶴草上

掩天光下殄地財此道於火也殄盡也殄此五者一足以

掩天光下殄地財此道於火也殄盡也殄此五者一足以

淮南子



亡天下矣五者之中有一則足以滅亡也是故古者明堂之制下之潤溼弗

能及上之霧露弗能入四方之風弗能襲明堂王者布政之堂上圓下方四出

各有左右房謂之介凡十二門王者月居其房告朔朝歷

須宣其命謂之明堂其中可以序昭穆謂之太廟其上可

以望氛祥書雲謂之澤宮詩云矯矯虎臣在泮獻猷是也土事

不文也木工不斲榑而不雕畫也金器不鏤飾也鏤讀設文

裏衣無隅差之削隅角也差邪也古者質皆全幅冠無釧

贏之理釧贏之理謂若馬目龍相連干也言無者堂大足以周旋理文

堂明堂所以升降揖讓備禮容靜潔足以饗上帝禮鬼神以示民

知儉節孝經曰宗祀文王於夫聲色五味遠國珍怪瓌異奇物

足以變易心志搖蕩精神感動血氣者不可勝計也

夫天地之生財也本不過五不過五行之數聖人節五行則

治不荒五行金木水火土也水屬陰行火為陽行木為凡人

之性心和欲得則樂心和不喜不怒樂斯動動斯蹈蹈斯蕩

蕩斯歌歌斯舞舞斯舞節則禽獸跳矣人之性心有憂喪則

悲悲則哀有憂難也喪亡也哀斯憤憤斯怒怒斯動動

則手足不靜靜寧也辟踊哭人之性有浸犯則怒怒則血充

人欲有侵犯則怒血充則氣激氣激則發怒發怒則有所

釋憾矣憾恨也故鐘鼓篳篥簫于鉞羽旄所以飾喜也衰經

苴杖苴麻之有實者哭踊有節所以飾哀也為哀所容兵革

羽旄金鼓斧鉞所以飾怒也必有其質乃為之文古者聖

王在上政教平仁愛洽上下同心君臣輯睦衣食有餘家

給人足父慈慈哀子孝兄良弟順生者不怨死者不恨道有

之世人得其志故生者不怨天下和治人得其願夫人相樂無

所發既故聖人為之作樂以和節之夫人衆人也相中心相

註角子八



聖人為之作樂以末世之政田漁重稅關市急征澤梁畢禁

網罟無所布耨無所設民力竭於徭役財殫於會賦計會

其稅斂也計人口數責居者無食行者無糧老者不養死者不葬贅

妻鬻子以給上求猶弗能贍賈從嫁也愚夫蠢婦皆有流

連之心悽愴之志流連猶爛漫失其職業也悽愴傷悼之乃使

始為之撞大鐘擊鳴鼓吹竽笙彈琴瑟失樂之本矣古者

上求薄而民用給及給君施其德臣盡其忠父行其慈子竭

其孝竭盡也善事父母曰孝也各致其愛而無憾恨其間無憾恨各

年之喪非強而致之非強非致孝子之情也清自發於中聽樂不樂食旨不甘思

慕之心未能絕也三年之思思慕之心未能自絕於哀戚也晚世風流俗敗嗜慾多

禮義廢君臣相欺父子疑怨左克胷思心盡亡盡喪其忠孝

被衰戴經戲笑其中雖致之三年失喪之本也本在衰戚古者天

子一畿諸侯一同

方千里為畿方百里為甸

各守其分不得相侵分猶界也有不

行王道者暴虐萬民爭地侵壤亂政犯禁令之不至今

之不行言不行上令者行讀行馬之行林示之不止誨之不變誨教也乃舉兵而

伐之戮其君易其黨封其墓類其社社有賢者受惡君之誅則

封比干之墓是也祭社曰類也卜其子孫以代之卜擇立其子孫

無罪之國殺不辜之民絕先聖之後辜罪也民皆帝王之後大國

出攻小國城守驅人之牛馬僕人之子女僕繫繫囚之毀人之

宗廟遷人之重室血流千里暴骸滿野以贍貪主之欲非

兵之所為生也言兵為禁暴整亂設不為作亂生也故兵者所以討暴非所以

為暴也言兵討人之暴亂非所以自為暴亂也樂者所以致和非所以為淫也樂為

邪志存人之正性致其中和而已非所為自淫遇也喪者所以盡哀非所以為偽也喪踊哭

泣所以



盡孝子之哀情也非所以故事親有道矣而愛為務道孝道務在受敬其  
親朝廷有容矣而敬為上朝廷之容濟也也父子主愛處喪有  
禮矣而哀為主與居也喪禮三年之禮也論語曰喪用兵有術  
矣而義為本並用也陰陽天一生虛實之數也傳曰天生五材民  
人以興亂人以亡廢與存亡本立而道行本傷而道廢本立  
昏明之術也故曰以義為本本立而道行本傷而道廢本立  
也本傷義喪也故曰道廢

淮南鴻烈解卷第八

淮南鴻烈解卷第九

太尉祭酒臣許慎記上

主術訓以主君也術道也君之宰國統御臣下五帝三王慎記上

人主之術無為之事而行不言之教教令也謂不清靜而

不動一度而不搖困循而任下責成而不勞不自勞是故心

知規而師傳諭道規謀也師者所從取法則口能言而行人

稱辭足能行而相者先導也親耳能聽而執正進諫謀也其

於天下所為天下人進退應時動靜循理不為醜美好憎不為

賞罰喜怒名各自名類各自類事猶自然莫出於已故古

之王者冕而前旅所以蔽明也冕王者冠也前旅前後垂珠

也天子玉縣十二公侯桂珠九卿黠續塞耳所以掩聰不蔽其

點珠六伯子各應隨其命數也



莊讀而買莊天子外屏所以自障屏樹也爾雅曰門內之垣  
益之難也天子外屏所以自障謂之樹論語曰國君樹塞門  
諸侯在內天子在外故所理者遠則所在者邇所治者大則  
故曰所以自障也所守者少夫目安視則淫耳安聽則惑口安言則亂夫三  
 關者不可不慎守也若欲規之乃是離之言嗜欲有所規也若  
 欲飾之乃是賊之賊好也天氣為魂地氣為魄反之玄房  
 各處其宅守而勿失上通木一太一之精通於天道天道  
 玄默无容无則天不可極深不可測測尚與人化知不能  
 得天道至大非人昔者神農之治天下也神不馳於胃中  
智慮所能得也言釋神安靜言釋神安靜智不出於四域信身懷其仁成之心懷甘雨  
不躁動也時降五穀蕃植蕃長也春生夏長秋收冬藏月省時考成  
 歲終獻功以時嘗穀嘗之新穀祀于明堂明堂之制有蓋  
 而無四方風雨不能襲寒暑不能傷遷延而入之養民以

公迂延猶倘佯也其民樸重端慤慤直也不忿爭而財足不  
已統在本經也勞形而功成因天地之資而与之和同是故威厲而不殺  
 刑錯而不用法省而不煩煩多也故其化如神其地南至交  
 趾北至幽都幽冥之都東至湯谷日出所西至三危三危山西莫不聽  
 從當此之時法寬刑緩囹圄空虛而天下一俗其俗莫懷姦  
 心末世之政則不然上好取而无量下貪狼而无讓民貧  
 苦而忿事力勞而无功智詐萌興盜賊滋彰上下相怨  
 號令不行執政有司不務反道矯拂其本而事修其末治  
 削薄其德曾累其刑而欲以為治无以異於執彈而來鳥  
 捫枕而狎犬也亂乃逾甚逾夫水濁則魚噉魚噉魚噉氣出口於  
 政苛則民乱聊也故夫養虎豹犀象者為之圈檻供其嗜  
 欲適其飢飽違其怒恚然而不能終其天年者刑有所劫



也是以上多故則下多詐故上多事則下多能上煩擾則下不定知所從上多求則下交爭不直之於本而事之於未探塵磨也楚人謂之塚聲言猶揚標而弭塵抱薪以救火也探動塵之兒弭止也故聖王人事省而易治求寡而易贍給贍不施而仁不言而信不求而得不為而成瑰然保真抱德推誠誠實天下從之如響之應聲景之像形其所修者本也亂何日未聞身治而峻刑罰不足以移風殺戮不足以禁姦唯神化為貴至精為神夫疾呼不過聞百步志之所在踰于千里通也陽夏日之陰万物歸之而莫使之然冬日仁物歸陽夏日猛是故至精之像弗招而自來不麾而自往窈冥不知為之者誰而功自成智者弗能誦辯者弗能形昔孫叔敖恬卧而郢人无所害其鋒郢楚國都也孫叔敖楚大夫也蓋乘馬三年不知其北壯言其

賢也但恬卧養德折衝千里之外故國不敢犯市南宜遼弄丸害故郢人不幸兵出伐无所害其鋒於四方也而兩家之難無所開其辭宜遼姓也名能勇士居楚市南楚鄭人殺之其子勝在吳令尹子西召之以為白公請伐鄭以報讎此讎不遠矣欲殺子西其臣石乞曰市南能宜遼得之可以當五百人能生子為亂亦不也子之曰公遂殺子西兩難有難不怨宜遼故曰无所開其辭也擊其於以御兵刃縣矣縣遠也券契束帛刑罰斧鉞其於以解難薄矣德於待目而照見待言而使令其於為治難矣蘧伯玉為相子貢往觀之曰何以治國曰以弗治治之蘧伯玉也姓蘧名端木蘧緩也子貢衛人黯往覲焉黯皮墨也觀觀之也還反報曰蘧伯玉為相未可以加兵賢也固塞險阻何足以致之致猶故臯陶瘖而為大理天下無虐刑有貴于言者也雖瘖平獄理訟能得人之情故貴於多言者也



師曠瞽而為大宰晉无乱政有貴于見者也雖盲而大治晉國使无有乱政故貴

於有故不言之令不視之見不言之令臯陶瘖也此伏犧神農

之所以為師也師法故民之化也不從其所言而從其所行

以其志意故齊莊公好勇不使鬪爭而國家多難其漸至

于崔杼之亂莊公奔靈公之子光崔杼傾襄好色不使風

議而民多昏亂其積至昭奇之難楚傾襄王昭故至精之

所動若春氣之生秋氣之殺也雖馳傳驚置不若此其亟

疾故君人者其猶射者乎於此豪末於彼尋常矣故慎所

以感之也夫榮啓期一彈而孔子三日樂感于和邛忌一

徽而威王終夕悲感于憂微驚彈也威王齊宣王之父也在春秋後微讀紛麻纒車之緯也

諸琴瑟形諸音聲而能使人為之哀樂哀感王也樂孔子也縣法設

賞而不能移風易俗者其誠弗施也其感商歌車下植

公喟然而寤矣至精入人深矣故曰樂聽其音則知其俗

見其俗則知其化孔子學鼓琴於師襄師襄魯而諭文王

之志見微以知明矣文正操也延陵季子聽魯樂而知殷

夏之風論近以識遠也作之上古施及千歲而文不滅况於

並世化民乎湯之時七年旱以身禱於桑林之際而四海

之雲湊湊會也或作蒸之升也千里之雨至抱質放誠感動天地神諭

方外令行禁止豈足為哉古聖王至精形於內而好憎忘於

外形見好憎出言以嗣情發號以明旨陳之以禮樂風之以

歌謠業貫萬世而不墜貫通壅塞橫局四方而不窮禽獸昆蟲

與之陶化化從昆虫或作鬼神又况於執法施令乎故太上神化其

次使不得為非其次賞賢而罰暴暴虐

衡之於左右無私輕重故可以為平衡也繩之於內外無



私曲直故可以為正人主之於用法無私好憎故可以為  
命夫權輕重不差昆首昆首猶細也扶撥枉撓不失箴鋒直施  
矯邪不私辟險姦不能枉讒不能亂德無所立立見怨無所  
藏是任術而釋人心者也故為治者不與焉治在道不在智  
夫舟浮於水車轉於陸此勢之自然也木擊折轄水戾破  
舟不怨木石而罪巧拙者罪御者刺舟者之巧拙也知故不載焉言木石  
故不怨也是故道有智則惑言道智則惑也德有心則險心有目則眩  
物也兵莫憚於志而莫邪為下寇莫大於陰陽而抱鼓為  
小小細猶利也以志意精識代人為利老子曰重積德則无不  
剋故以莫邪為下也寇亦兵也惟陰陽虛實之道為大故以抱  
鼓為小也今夫權衡規矩一定而不易不為秦楚變節不為胡  
越改容常一而不邪方行而不流一日刑之萬世傳之而以  
無為為之之言無所為之為自為之故國有亡主而世無廢道亡主桀紂是也湯武以其

民往故曰死廢道也人有困窮而理無不通理由此觀之無為者道之  
宗宗本故得道之宗應物無窮任人之才難以至治智湯武  
取王主也而不能與越人乘幹舟而浮於江湖幹舟小船也危  
能乘之故湯武不能也伊尹賢相也而不能與胡人騎驃而服駒  
駢黃馬白腹曰駢詩曰四駢彭不能與服也孔墨博通而不能與  
山居者入榛薄險阻也孔孔子也墨也聚木為榛深草為  
也由此觀之則人知之於物也淺矣而欲以偏照海內存  
萬方不因道之數而專己之能則其窮不達矣故智不足  
以治天下也桀之力別絡仲鈞索鐵歛金推移大犧水殺  
元龜鼈陸捕熊羆絡角也索鈞也歛讀掠也然湯革車三百乘因之鳴條  
擒之焦門焦或作巢由此觀之勇力不足以持天下矣智不足  
以為治勇不足以為強則人材不足任明也而君人者不



下廟堂之上而知四海之外者因物以識物因人以知人也故積力之所舉則無不勝也衆智之所爲則無不成也瑀井之無元龜鼃鼃也園中之無脩木小也夫舉重鼎者少力而不能勝也及至其移徙之不待其多力者故千人之群無絕梁萬人之聚無廢功夫華駟綠耳一日而至千里然其使之搏兔不如豺狼伎能殊也殊鳴夜撮蚤蚊察分秋豪晝日顛越不能見丘山形性詭也異鳴之鶴也謂之老鶩目明合聚人爪以著易巢中故曰察夫騰蛇游霧務而動應龍分秋豪晝則无所見故曰形性詭也疾疾故古之爲車也漆乘雲而舉援得木而捷魚得水而驚疾疾故古之爲車也漆者不畫鑿者不斷工無二伎士不兼官各守其職不得相監嫚補器嫚姦亂人得其宜物得其安是以器械不苦而職事不嫚讀讀讀夫責少者易償職寡者易守寡任輕者易

權權上操約省之分下效易爲之功是以君臣彌久而不相厭厭君人之道其猶零星之尸也尸祭主也尸食飽以知宴飲在儼然玄默而吉祥受福尸不言語是故得道者不爲宗載考儼然玄默而吉祥受福尸不言語醜飾不爲僞善不飾爲美非一人被之而不喪大萬人蒙之而不褊褊小也是故重爲惠若重爲暴則治道通矣通猶爲惠者尚布施也無功而厚賞無勞而高爵則守職者懈於官而游居者敏於進矣爲暴者妄誅也無罪者而死亡行直而被刑則修身者不勸善而爲邪者輕犯上矣言不可故爲惠者生姦而爲暴者生亂姦亂之俗亡國之風風是故明主之治國有誅者而主無怒焉因法而行朝有賞者而君無與焉因功而行誅者不怨君罪之所當也賞者不德上功之所致也民知誅賞之來皆在於身也故務功修業不受



贛於君物贛是故朝廷無而無迹田野辟而無草故太上

知有之言太上之世下知今夫橋直植立而不動俛仰取制焉

橋結鼻上衡也植柱權衡者行人主靜漠而不躁動百官得修

焉之俛仰取制於往也以肅君為譬言而軍之持麾者妄指則亂矣慧不足以大寧智不足以

安危與其譽言竟而毀禁也不如掩聰明而反修其道也不

以大寧者小惠也不足以安危者小智也如此人者故譽言竟而毀禁

以成善惡之名人主清靜無為則天與之時廉儉守節則地生

成名之遠也人主清靜無為則天與之時廉儉守節則地生

之財人君德行如此故天與之時即生之財也處愚稱德則聖

人之為謀若伊尹為湯謀傳說為高宗謀是孟子曰伊尹之

故下者萬物歸之虛者天下遺之遺夫人主之聽治也清

明而不闇虛心而弱志是故群臣輻湊並進無愚智賢不

肖莫不盡其能於是乃始陳其禮建以為基建立也是乘

眾勢以為車御眾智以為馬雖幽野險塗則无由惑矣幽

也險猶人主深居隱處以避燥濕閭門重襲以避姦賊內

不知閭里之情外不知山澤之形惟幕之外目不能見十

里之前耳不能聞百步之外天下之物无不通者通其灌

輸之者大而斟酌之者眾也是故不出戶而知天下不窺

牖而知天道乘眾人之智則天下之不足有也專用其心

則獨身不能保也保猶是故人主覆之以德不行其智而因

萬人之所利夫舉踵天下而得所利故百姓之上弗重也

錯之前而弗害也舉之而弗高也推之而弗馱尊重本之不

求也主道負者運轉而无端端化育如神虛无因循常後

而不先也臣道負者運轉而无方者論是而處當為事先

倡守職分明以立成功也是故君臣異道則治不易奪同



道則亂君所謂可臣亦曰可君所謂否臣亦各得其宜也其  
 當則上下有以相使也道得君道臣得臣夫人主之聽治也  
 虛心而弱意清明而不闇是故群臣輻湊並進无愚智賢  
 不肖莫不盡其能者則君得所以制臣之得所以事君治  
 國之道明矣文王智而好問故聖人同其功武王勇而好  
 問故勝勝夫乘衆人之智則无不仕也用衆人之力則无  
 不勝也千鈞之重烏獲不能奪也千鈞三万斤也烏獲秦武  
 王之力士也武王試其力  
使李鼎服脫而不  
 任故曰不能幸也衆人相一則百人不能勝故有餘力矣是故任一  
 人之力者則烏獲不足恃不能勝故乘衆人之制者則天  
 下不足有也以衆力強以天下為禹決江疏河以為天下興  
 利而不能使水西流稷辟土艱草以為百姓力農然不能  
 使禾冬生豈其人事不至哉其勢不可也夫推而不可為

之勢而不修道理之數推雖神聖人不能以成其功而况  
 當世之主乎夫載重而馬羸雖造父不能以致遠造父周穆  
 王之善御  
 也車輕馬良雖中工可使追速是故聖人奉事也豈能拂  
 道理之數詭自然之性辨戾也以曲為直以屈為伸哉未  
 嘗不因其資而用之也資是以積力之所舉无不勝也而  
 衆智之所為无不成也聾者可令嚙筋而不可使有聞也  
 瘖者可使守園而不可使言也形有所不周而能有所不  
 容也是故有一形者死一位有一能者服一事力勝其任  
 則舉之者不重也能稱其事則為之者不難也毋小大脩  
 短各得其宜則天下一齊无以相過也聖人兼而用之故  
 无棄才人主貴正而尚忠忠正在上位執正營事營則讒  
 佞姦邪无由進矣譬猶方負之不相蓋而曲直之不相入



中夫鳥獸之不可同詳者其類異也虎鹿之不同游者力不敵也是故聖人得志而在上位讒佞姦邪而欲犯主者譬猶雀之見鷓而鼠之遇狸也亦必无餘命矣是故人主之一舉也不可不慎也所任者得其人則國家治上下和群臣親百姓附從所任非其人則國家危上下乖群臣怨百姓亂故一舉而不當終身傷傷病也得失之道權要在主是故繩正於上木直於下非有事焉治之使宜所緣以修者然也故人主誠正則直士任事而姦人伏匿矣人主不正則邪人得志忠者隱蔽矣夫人之所以莫孤玉石而抓瓜瓠者何也玉石堅孤不死得於玉石弗犯也使人主執正持平如從繩準高下則群臣以邪來者猶以卵投石以火投水也故靈王好細晉而民有殺食自飢也靈王蓋楚靈王殺食省食

淮南子

越王好勇而民皆死危爭死越王由此觀之權勢之柄其以移風易俗矣堯爲匹夫不能仁化一里桀在上位令行禁止由此觀之賢不足以爲治而勢可以易俗明矣書曰一人有慶萬民賴之此之謂也天下多眩於名聲而寡察其實實少也察明也是故處人以譽尊處人隱居也以名譽見尊也而游者以辯顯游行之人以辯自顯達察其所尊顯無他故焉人主不明分數利害之地而賢衆口之辯也治國則不然是也如言事者必究於法而為行者必治於官上標其名以責其實臣守其業業事以效其功效言不得過其實行不得踰其法群臣輻湊莫敢專君制事不在法律中而可以便國佐治必參五行之陰考以觀其歸並用周聽以察其化不偏一曲不黨一事是以中立而偏運照

淮南子

七



海內正中群臣公正莫敢為邪正方百官述職務致其公迹

也主精明於上官勸力於下姦邪滅迹庶功日進庶是以

勇者盡於軍兵力於軍功也亂國則不然有衆咸譽者無功而賞

守職者無罪而誅主上闇而不明群臣當黑而不忠說談者游

於辯脩行者競於往往自益也主上出令則非之以與法令所禁

則犯之邪以黨与非勝上令也邪姦也為智者務為巧詐為勇者務於鬪

爭大臣專權下更持勢朋黨周此以弄其上國雖若存古

人之日亡矣且夫不治官職而被甲兵不隨南畝而有賢

聖之聲者非所以都於國也騏驥駉駉天下之疾馬也驅

之不前引之不止雖愚者不加體焉此猶也今治亂之機輻

迹可見也而世主莫之能察此治道之所以塞塞猶也權勢

者人主之車輿爵祿者人臣之轡銜也是故人主處權勢

之要而持爵祿之柄審緩急之度而適取予之節是以天

下盡力而不倦夫臣主之相與也非有父子之厚骨肉之

親也而竭力殊死不辭其軀者何也勢有使之然也昔者

豫讓中行文子之臣文子晉大夫中行穆子之子荀寅也智伯伐中行氏并吞

其地豫讓背其主而臣智伯智伯與趙襄子戰於晉陽之

下身死為戮圉分為三韓魏趙三分有豫讓欲報趙襄子殺趙襄子

事兩主或背而去或欲身徇之豈其趨捨厚薄之勢異哉

人之恩澤使之然也紂兼天下朝諸侯人迹所及舟楫所通

莫不賓服然而武王甲卒三千人擒之於牧野豈周氏死

節而躬民背叛哉其主之德義厚而號令行也夫疾風而

波興木茂而鳥集相生之氣也是故臣不得其所欲於君



者君亦不能得其所求於臣也君臣之施者相報之勢也是故臣盡力死節以與君計君垂爵以與臣市故君不能賞無功之臣臣亦不能死無德之君君德不下流於民而欲用之如鞭馱馬矣是猶不待雨而求熟稼必不可之數也術數君人之道處靜以修身儉約以率下靜則下不擾矣儉則民不怨矣下擾則政亂民怨則德薄政亂則賢者不為謀德薄則勇者不為死是故人主好執為猛獸珍怪奇物全玉為珍說吳為怪非常為奇狡躁康荒康安不愛民力馳騁田獵出入不時如此則百官務亂事勤財匱勤勞萬民愁苦生業不修矣人主好高臺深池雕琢鏤黼黻文章絺綌綺繡寶玩珠玉白與黑為黼青與赤為黻綌綌葛也精曰絺麤曰給五彩具曰繡也則賦歛無度而萬民力竭矣堯之有天下也非貪萬民之富而安人主之位也以爲

百姓力征強凌弱象暴寡於是堯乃身服即儉之行而明相愛之仁以和輯之是故茅茨不翦采椽不斲大路不畫大路上路四馬車也天子駕六馬不畫不文節也越席不緣越結蒲為席也大羹不和不致五味采食不穀穀巡狩行教勤勞天下周流五嶽豈其奉養不足樂哉舉天下而以為社稷非有利焉年衰志憫憫者憂也舉天下而傳之舜猶却行而脫蹤也易也衰世則不然一日而有天下之當處人主之勢則竭百姓之力以奉耳目之欲志專在于宮室臺榭陂池苑囿猛獸能罷玩好珍怪是故貧民糟糠不接於口而虎狼能罷獸芻豢百姓短褐不完而宮室衣錦繡人主急茲无用之功百姓黎民顛顛於天下黎是故使天下不安其性不雀安其正性為諫生也人主之居也如日月之明也天下之所同側目而視側耳



而聽延頸舉踵而望也是故非澹漠無以明德非寧靜無以致遠非寬大無以兼覆非慈厚無以懷眾非平正無以制斷是故賢主之用人也猶巧工之制木也制大者以為

舟航柱梁舟航也方兩小船並與共濟為航也小者以為揖楔脩者以為欄棖欄屋垂棖穩也短者以為朱儒枅楹朱儒梁上戴蹲跪人也枅讀如雞也无大小修短

皆得其所宜規矩方貞各有所施天下之物莫凶於雞毒雞毒鳥頭然而良醫善藥而臧之有所用也是故林莽之材猶无

可棄者而况人乎今夫朝廷之所不舉鄉曲之所不譽非其人不可也其所用者非其職也鹿之上山獐不能

跋也及其下牧豎能追之才有所脩短也是故有大略者不可責以捷巧道略行也有小智者不可任以大功人有其才

物有其形有任一而太重或任百而尚輕是故審毫釐之

計者必遺天下之大數遺不失小物之選者或於大事之

舉譬言猶狸之不可使搏牛虎之不可使搏白鼠也今人之才

或欲平九州并方外存危國繼絕世志在直道正邪決煩

理孥而乃責之以閨閭之禮隙突之閒或佞巧小具諂進

偷說隨鄉曲之俗卑下眾人之耳目而乃任之以天下之權

治亂之機機是猶以芥薊毛以刀抵木也薊薊也薊讀皆失其宜矣適

人主者以天下之目視以天下之耳聽以天下之智慮以天

下之力爭是故号令能下究而臣情得上聞聞猶達也百官修通

群臣輻湊臣歸君若輻之湊數教曰輻湊喜不以賞賜怒不以罪誅懼失也當是

故威立而不廢聰明先而不弊辨法令察而不苛察明也

耳目達而不闇善否之情日陳於前而无所逆是故賢者



盡其智不肖者竭其力德澤兼覆而不偏羣臣勸務而不怠聽近者安其性遠者懷其德懷歸也所以然者何也得用人之道而不任己之才者也故假輿馬者足不勞而致千里假或作駕乘舟楫不能游而絕江海絕猶過也夫人主之情莫不欲總海內之智盡衆人之力然而羣臣志遠效忠者希不困其身困猶危也使言之而是也雖在褐夫芻蕘猶不可棄也言雖賤當也故曰不可棄也使言之而非也雖在卿相人君榆策于廟堂之上未必可用大君謂國君也論出策謀也言之而非雖貴罰也是非之所在不可以貴賤尊卑論也是明主之聽於羣臣其計乃可用不差其位不差其位卑而不用其主言可行不貴其辯不貴其辯口美辭也闇主則不然所愛習親近者雖邪枉不正不能見也疏遠則卑賤者竭力尽忠不能知也有言者窮之以辭有諫者誅之

以罪如此而欲照海内存万方是猶塞耳而聽清濁音濁掩目而視青黃也其離聰明則亦遠矣音離法者天下之度量而人主之準繩也縣法者法不法也設賞者賞當賞也法定之後中程者賞缺繩者誅尊貴者不輕其罰而卑賤者不重其刑非犯法者雖賢必誅中度者雖不肖必無罪是故公道通而私道塞矣公正也私邪也古之置有司也有司蓋有理官士也所以禁民使不得自恣也恣放也其立君也所以制有司使無專行禮法藉禮義者所以禁君使無擅斷也人莫得自恣則道勝道勝而理達矣故反於無為無為者非謂其凝滯而不動也以其言莫從已出也夫寸生於稊稊生於日日生於形形生於景此度之本也稊禾子榆頭芒也十稊為一分十分為一寸樂生於音音生於律律



生於風此聲之宗也宗也法生於義本也生於衆適衆適合

於人心此治之要也要約故通於本者不亂於未覩於要者

不惑於詳惑也法者非天墮非地生發於人間而反以自正反

是故有諸已不非諸人有諸已不非諸人無諸已不求諸

人言已雖無獨見之明所立於下者不廢於上人主所立法禁

不廢於上所禁於民者不行於身身正之事不獨行之於

亡國非無君也無法也變法者非無法也有法者而不與用

無法等同是故人主之立法先自為檢式儀表正表故令行

於天下孔子曰其身正不令而行其身不正雖令不從故

禁勝於身則令行於民矣禁勝於身身不敢自犯

聖王之治也其猶造父之御齊輯之于轡銜之際而急緩

之于脣吻之和正度于胃臆之中而執節于掌握之間策節

內得於心中外合於馬志是故能進退履繩繩直也而旋曲

中規規曲也取道致遠而氣力有餘誠得其術也是故權勢

者人主之車輿也大臣者人主之駟馬也體離車輿之安

而手失駟馬之心而能不危者古今未有也是故輿馬不

調土良不能以取道君臣不和唐虞不能以為治執術而

御之則管晏之智盡矣明分以示之則跬蒿之效止矣跬盜

孔子時人蓋莊蒿楚威夫據幹而窺井底雖達視猶不能見

王之將軍能大為盜也夫據幹而窺井底雖達視猶不能見

其睛睛目童借明於鑑以照之則寸之分可得而察也鑑錄也

是故明主之耳目不勞精神不竭物至而觀其象事來

而應其化近者不亂遠者治也是故不用適然之數而行

必然之道故万幸而無遺策矣今夫御者馬體調于車御

心和于馬則歷險致遠進退周游莫不如志雖有騏驥駉駉



之良而滅獲御之則馬反自恣而人弗能制矣滅獲古之不  
 也故治者不貴其自是而貴其不得為非也故曰勿使可  
 欲母曰弗求勿使可奪母曰不爭如此則人材釋而公道  
 行矣美者正於度而不足者逮於用故海內可一也夫釋  
 職事而聽非譽棄公勞而用朋黨則奇材佻長而于次  
 奇材非常之材能長年奇材佻長之人于超其次功勞  
 非純賢也故曰于次也守官者雍遏而不進如此則民俗乱  
 於國而功臣爭於朝奇材佻長之人于超其次功勞故法律度  
 量者人主之所以執下制釋之而不用是猶無轡銜  
 而馳也羣臣百姓反弄其上是故有術則制人無術則制於  
 人為人所吞舟之魚蕩而失水則制於螻蟻離其居也能  
 也舍舟言其大援豕失木而擒於狐狸非其處也其處君人者  
 釋所守而與臣下爭則有司以無為持位其所為以守職者

以從君取容隨君之欲是以人臣藏智而弗用不用智謀贊反  
 以事轉任其上矣賢臣見其不肯為謀故轉任其上令自夫貴  
 富者之於勞也達事者之於察也驕恣者之於恭也勢不  
 及君君人者不任能不任用臣而好自為之則智日困而自  
 負其責也數窮於下則不能伸理行墮於國則不能專制  
 智不足以為治威不足以行誅則無以与天下交也喜怒形  
 於心者欲見於外則守職者離正而阿上阿曲有司枉法而  
 從風令風賞不當功誅不應罪上下離心而君臣相怨也是以  
 執政阿主而有過則無以貴之有罪而不誅則百官煩乱智  
 弗能解也毀譽萌生而明不能照也不正本而反自脩則人  
 主逾勞人臣逾逸是猶代庖宰剥牲而為大匠斲也與馬  
 競走筋絕而弗能及上車執轡則馬死于衡下故伯樂相



之王良御之明主乘之無御相之勞而致千里者乘於人  
資以為羽翼也攢是故君人者無為而有守也有為而無  
好也私好有為則讒生有好則諛起諛諛之人昔者齊桓公  
好味而易牙烹其首子而餌之桓公襄公諸兒之子小白虞君好寶而晉  
獻以璧馬鈞之取鈞胡王好音而秦穆公以女樂誘之誘是  
皆以利見制於人也制猶故善建者不拔言建之夫火熱而  
水滅之金剛而火銷之木強而斧伐之水流而土遏之唯造  
化者物莫能勝也故中欲不出謂之局外邪不入謂之塞  
中局外閉何事之不節外閉中局何事之不成弗用而  
後能用之弗為而後能為之精神勞則越越耳目淫則竭  
竭故有道之主滅想去意清虛以待不伐之言不奪之事  
循名責實使自司任而弗詔責而弗教以不知為道道常未知

以奈何為寶道貴无形不可奈何道之所以為貴也如此則百官之事各有所  
守矣有所守言不離局也攝權勢之柄其於化民易矣衛君役子路  
權重也衛君出公輕也景桓公臣管晏位尊也管仲輔相桓公晏嬰相景公二君匹尊故也  
怯服勇而愚制智其所託勢者勝也故技不得大於幹  
末不得強於本則輕重小大有以相制也若五指之屬於  
臂也棹援攫捷莫不如志言以小屬於大也是故得勢之  
利者所持甚小其存甚大所守甚約約要也所制甚廣是  
故十圍之木持千鈞之屋五寸之鍵制開闔豈其材之巨  
小足哉所居要也孔丘墨翟脩先聖之術通六藝之論口  
道其言身行其志慕義從風化風而為之服役者不過數  
十人輟使居天子之位則天下徧為儒墨矣徧猶楚莊王  
傷文無畏之死於宋也奮袂而越衣冠相連於道遂成軍



宋城之下權柄重也莊王楚繆王商臣之子旅也使申舟問聘

曰殺汝伐宋見犀而行不假道於宋元日過我而不假道殺我

也鄙我亡也以兵殺其使者亦亡也遂殺之莊王聞之怒故投杖

而起成軍于宋城楚文王好服解冠楚國效之文王楚武王

疵解翠之冠趙武靈王貝帶鷄翹而朝趙國化之武靈王出

如今御史冠使在匹夫布衣雖冠解冠帶貝

帶鷄翹而朝則不免為人笑也鷄翹二字三音也夫民之好善

樂正不待禁誅而自中法度者萬無一也下必行之令從

之者利逆之者凶日陰未移而海內莫不被繩矣繩故

握劍鋒以離北宮子司馬蒯蕢不使應敵北宮子齊人也

勇也司馬蒯蕢其先程伯休甫宣王命以為司馬氏操

蒯蕢其後也周襄通他國蒯蕢在趙以善擊劍聞應猶擊也

其觚招其末則庸人能以制勝觚劍柄也今使烏獲藉蕃從

後牽牛尾尾絕而不從者逆也烏獲藉蕃皆多力人若指之桑條

以貫其臍則五尺童子牽而周四海者順也夫七尺之橈

而制船之左右者以水為資橈刺船棹也資用也天子發號

令行禁止以眾為勢也夫防民之所害開民之所利威行

也若發城決塘城水城也塘堤也皆所以畜水故循流而下易以至背風而

馳易以遠因其勢也桓公立政去食肉之獸食粟之鳥係置之

罔三舉百姓說桓公紂殺王子比干而骨肉怨斷朝涉者之

脛而萬民叛再舉而天下失矣故義者非能徧利天下之

民利一人而天下從風暴者非盡害海內之眾也害一人

而天下離叛故桓公三舉而九合諸侯紂再舉而不得為

匹夫故舉錯不可不審三舉去食肉之獸食粟之鳥係置人主



不麗也然民無掘穴狹廬所以託身者明主弗樂不樂其大麗也  
肥醲甘脆非不美也然民有糟糠菽粟不接於口者則明  
主弗甘也不甘其肥醲也臣牀藟席非不寧臣安也然民有處邊  
城犯危難澤死暴骸者明主弗安也不安其臣故古之君  
人者其慘怛於民也國有飢者食不重味民有寒者而冬  
不被裘與同寒飢歲登民豐乃始縣鐘鼓陳干戚登成也年君穀豐熟也  
臣上下同心而樂之國無哀言皆大樂也故古之為金石管絃  
者所以宣樂也金鐘石磬石管笙簫也絃琴瑟兵革斧鉞者所以飾怒也觴  
酌俎豆酬酢之禮所以致善也致效衰經管屨辟踊哭泣所  
以諭哀也嗚呼昔有充於內而成像於外充實及至亂主取  
民則不裁其力裁求於下則不量其積男女不得事耕織  
之業以供上之求事治業事力勤財匱君臣相疾也故民至於

焦脣沸肝有今無儲有今日之食而無明日之儲也而乃始撞大鍾擊鳴鼓  
吹竽笙彈琴瑟是猶貫甲胃而入宗廟被羅紈而從軍  
旅失樂之所由生矣夫民之為生也一人跽耒而耕不過  
十畝中田之獲卒歲之收不過畝四石妻子老弱仰而  
食之時有涔旱災害之患水涔也而有以給上之徵賦車馬  
兵革之費由此觀之則人之生閔矣閔憂無樂夫天地之大計  
三年耕而餘一年之食率九年而有三年之畜十八年而  
有六年之積積委也二十七年而有九年之儲雖涔旱災害  
之殃民莫困窮流亡也故國無九年之畜謂之不足無六年  
之積謂之閔急閔憂急病無三年之畜謂之窮乏故有仁君明  
主其取下有節自養有度則得承受於天地而不離飢  
寒之患矣若得貪主暴君撓於其下侵漁其民以適無



窮之欲則百姓無以被天和而履地德矣天和氣也地德所生也食良者

民之本也民者國之本也國者君之本也是故人君者上

因天時下盡地財中用人力是以群生遂長五穀蕃植教

民養育六畜以時種樹務脩田疇滋植桑麻肥境高下

各因其宜丘陵阪險不生五穀者以樹竹木春伐枯槁夏

取果蔬有核曰果無核曰蔬秋畜蔬食菜食曰蔬穀食曰食冬伐新蒸大者曰蒸小者曰蒸

蒸以為民資資用是故生無之用死無轉尸轉尸故先王之法

畋不掩群掩猶盡也不取麇犴麇子曰麇犴子曰犴不涸澤而漁涸澤不

焚林而獵物也豺未祭獸置罟不得布於野罟罟不得入於水罟罟

未祭獸置罟不得布於野罟罟不得入於水罟罟雁鳥隼未擊羅網不得張

於谿谷立秋鷹擊矣未立秋草木未落斤斧不得入山林

九月草木節解未得伐山林也昆蟲未蟄不得以火燒田十月蟄蟲備藏未

孕育不得殺穀卵不得探魚不長尺不得取彘不暮年不

得食皆為盡物是故草木之發若蒸氣蟄禽獸歸之若流原

飛鳥歸之若煙雲有所致之也故先王之政四海之雲至

而脩封疆立春之後蠟蟄鳴蟄降而達路除道三月陰降

百泉則脩橋梁十月昏張中則務種穀三月昏張星中於南

也大火中則種黍菽建大東方倉龍之宿四月虛中則種宿麥

虛北方立武之宿八月建中則救斂畜積伐薪木昂星西方白虎

斂上告于天下布之民先王之所以應時脩備富國利民

實曠來遠者其道備矣實滿也非能目見而足行之也欲

利之也欲利之也不忘於心則官自備矣心之於九竅四

肢也不能一事焉然而動靜聽視皆以為主者不忘于欲

利之也欲利之也不忘於心則官自備矣心之於九竅四

肢也不能一事焉然而動靜聽視皆以為主者不忘于欲

利之也欲利之也不忘於心則官自備矣心之於九竅四

肢也不能一事焉然而動靜聽視皆以為主者不忘于欲

利之也欲利之也不忘於心則官自備矣心之於九竅四

肢也不能一事焉然而動靜聽視皆以為主者不忘于欲

利之也欲利之也不忘於心則官自備矣心之於九竅四



利之也故堯為善而眾善至矣桀為非而眾非來也善積  
 即功成非積則禍極矣凡人之論心欲小而志欲大智欲負  
 而行欲方能欲多而事欲鮮所謂心欲小者慮患未生備  
 禍未發戒過慎微不敢縱其欲也詩云惟此文王小心翼翼昭事上帝聿懷多福此之謂也  
 志欲大者兼包萬國壹齊殊俗并覆百姓若合一族是  
 非輻湊而為之數論以智欲負者環復轉運終始無端順  
 連環故日無端旁流四達淵泉而不竭萬物並與莫不嚮應也應行  
 欲方者直立而不撓撓弱也素白而不污窮不易操通不肆  
 志故肆能欲多者文武備具動靜中儀舉動廢置曲得其  
 宜無所擊戾莫不畢宜也擊破也事欲鮮者執柄持術得  
 要以應眾執約以治廣處靜持中運於璇樞以一合萬若  
 合符者也符約也故心小者禁於微也志大者無不懷也容也

知負者無不知也行方者有不為也非正道能多者無不治  
 也治猶事鮮者約所持也約要古者天子聽朝公卿正諫博  
 士誦詩警箴師誦庶人傳語史書其過宰徹其膳猶以為  
 未足也故堯置敢諫之鼓也擊其鼓舜立誹謗之木善書其  
 於表於表湯有司直之人司直官名武王立戒慎之報報疑者極報鼓  
 過若豪釐而既已備之也備具夫聖人之於善也無小而  
 不舉舉用其於過也無微而不改改更堯舜禹湯武王皆坦然  
 天下而南面焉昔屏而朝諸侯當此之時鼙鼓而食鼙鼓王者之食  
 馨成奏雍而徹雍已食已飯而祭寵行不用巫祝言其率德蹈  
 鬼神弗敢崇山川弗敢禍可謂至貴矣至德之可貴也然而戰戰  
 慄慄日慎一日由此觀之則聖人之心小矣詩云惟此文  
 王小心翼翼昭事上帝聿懷多福其斯之謂歟武王伐紂



發鉅橋之粟散鹿臺之錢鉅橋貯倉名也一說鉅鹿漕運之  
發散以封比干之墓比干紂諸父也諫紂以非紂殺表商容之  
顯疲民封比干之墓之故武王封崇其墓以旌仁也  
周商容躬之賢人老子師表顯其里稱篇  
成湯躬受命之王  
言聖人以類相宗解箕子之囚  
箕子紂之庶凡論語云箕子為之  
封之於  
朝鮮也  
 使各處其宅田其田無故無新唯賢是親用非其  
 有使非其人晏然若故有之由此觀之則聖人之志大也  
 文王周觀得夫徧覽是非堯舜所以昌桀紂所以亡者皆  
 著於明堂著猶圖也於是略智博聞以應無方由此觀之則  
 聖人之智負矣成康繼文武之業守明堂之制觀存亡之  
 迹見成敗之變非道不言非聖人之非義不行非仁義不言  
 不苟出行不苟為擇善而後從事焉由此觀之則聖人  
 之行方矣孔子之通智過於長弘勇服於孟賁足躡郊蒐

力招城關能亦多矣長弘周大夫射王臣也號知天道孟賁勇  
端能舉之故  
日亦能多也  
 然而勇力不聞人不聞其伎巧不知有伎巧者專  
 行孝道以成素王事亦鮮矣春秋二百四十二年亡國五十  
 二弑君三十六采善鉅醜以成王道論亦博矣然而圍於  
 臣顏色不變絃歌不輟臣宋邑也今陳襄邑西巨亭是也孔子  
不變絃歌  
臨死亡之地犯患難之危據義行理而志不攝分  
不止也  
 亦明矣犯猶懼然為魯司寇聽獄必為斷為魯定作為春  
 秋不道鬼神不敢專已夫聖人之智固已多矣其所守者  
 有約故舉而必榮愚人之智固已少矣其所事者多故動  
 而必窮矣吳起張儀智不若孔墨而爭萬乘之君此其所  
 以韋裂衣支解也夫以正教化者易而必成以邪巧世者難  
 而必敗凡將設行立趣於天下捨其易成者而從事難而



必敗者愚惑之所致也凡此六反者不可不察也六反謂孔

賈吳起張儀也其行偏知萬物而不知人道不可謂智墨長弘孟

耕反故曰六反也群生而不愛人類不可謂仁仁者愛其類也智者不可或

也仁者雖在斷割之中其所不忍之色可見也不忍智斷割

也智者雖煩難之事其不聞之效可見也內恕反情心之

所欲其不加諸人由近知遠由已知人此人智之所合而

行也小有教而大有存也小有誅而大有寧也小教之以正

少責之以義故大有寧也非獨斷也故仁智錯有時合者為正錯者為權其義一也

正則不存非義則不寧也府吏守法君子制義法而無義亦府吏也

之為事也勞織之為事也擾勞之事而民不舍者知其

可以衣食也人之情不能無衣食衣食之道必始於耕織

萬民之所容見也物之若耕織者始初甚勞終必利也眾

愚人之所見者寡事可權者多愚之所權者少此愚者之

所多患也物之可備者智者盡備之可權者盡權之此智

者所以寡患也故智者先忤而後合逆許愚者始於樂而終

於哀今日何為而榮乎且日何為而義乎此易言也今日

何為而義且日何為而榮此知難也問瞽師曰白素何如

曰編然曰黑何若曰黓然援白黑而示之則不處焉人之

視白黑以目言白黑以口瞽師有以言白黑無以知白黑

故言白黑與人同其別白黑與人異入孝於親出忠於君

無愚智賢不肖皆知其為義也使陳忠孝行而知所出者

鮮矣凡人思慮莫不先以為可而後行之其是或非此愚

知之所以異凡人之性莫貴於仁莫急於智仁以為質知

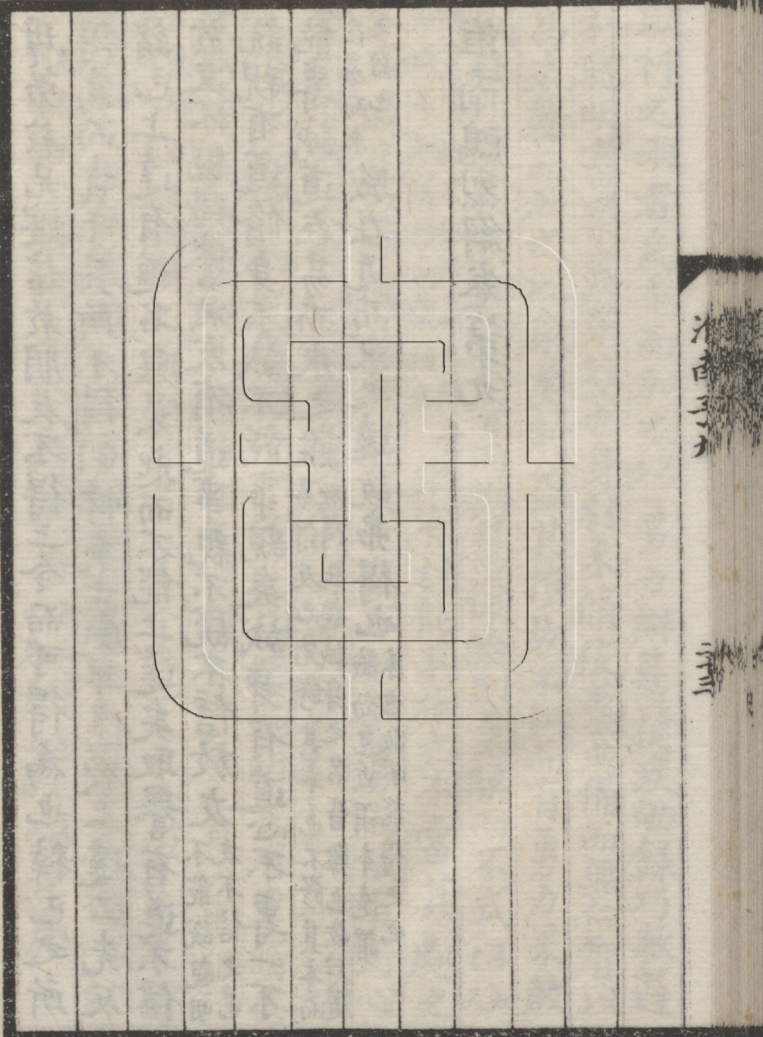


以行之兩者為本而加之以勇力辯慧捷疾劬錄巧敏遲  
利聰明審察盡眾益也身材未脩伎藝曲備而無仁智以  
為表榦而加之以眾美則益其損故不仁而有勇力果敢  
則狂而操利劍在猶也不智而辯慧懷給則棄驥而不式不知  
辯慧懷給不知所說也懷佞也雖有材能其施之不當其處之  
不宜適足以輔偽飾非伎藝之眾不如其寡也故有野心  
者不可借便勢外野有愚質者不可與利器老子曰國之利  
器不可假人也  
魚得水而游焉則樂塘決水涸則為螻蟻所食有掌脩其  
隄防補其缺漏則魚得而利之國有以存人有以生以存  
若魚得水也國之所以存者仁義是也人之所以生者行  
存故人遂生也善是也國無義雖大必亡樂射是也人無善志雖勇必傷論語  
而無禮則亂亂治國上使不得與焉使不得與亡傷孝於父  
亂則傷也

毋弟於兄嫂信於朋友不得上令而可得為也釋己之所  
得為而責于其所不得制悖矣士處卑隱欲上達必先反  
諸已上達有道名譽不起而不能上達矣取譽有道不信  
於友不能得譽於友有道事親不說不信於友不能說親明  
說親有道脩身不誠不能事親矣誠身有道心不專一不  
能專誠道在易而求之難易謂反已充修其本也不修其本而  
在易而求之難也驗在近而求之遠故弗得也驗効包近謂本遠謂  
末也故不能得之也

淮南鴻烈解卷第九





淮南鴻烈閒話第十

太尉祭酒臣許慎記上

繆稱訓繆異之論稱物假類同之神明以知所貴

道至高無上至深無下平乎準直乎繩負乎規方乎矩句

裏宇宙而無表裏洞同覆載而無所礙礙是故體道者不

哀不樂不怒不喜其坐無慮其寢無寢物來而名事來而應

主者國之心心治則百節皆安心擾則百節皆亂故其心

治者支體相遺也其國治者君臣相忘也

黃帝曰芒々昧々從天之道與元同氣故至德者言同略

事同指上下壹心無歧道旁見者遏障之於邪關道之於

善而民鄉方矣故易曰同人于野利涉大川言能同人道至

大難也道者物之所遵也德者性之所扶也仁者積恩之見



證也義者比於人心而合於衆適者也故道滅而德用德衰而仁義生故尚世體道而不德中世守德而弗壞也未世繩繩乎唯恐失仁義君子非仁義無以生失仁義則失其所以生小人非嗜欲無以活失嗜欲則失其所以活故君子懼失義小人懼失利觀其所懼知各殊矣易曰即鹿無虞惟入于林中君子幾不如舍往吝即入也鹿以喻民虞之即入林中幾終不如舍其施厚者其報美其怨大者其禍深之使之不終如其各也薄施而厚望畜怨而無患者古今未之有也是故聖人察其所以往則知其所以來者

聖人之道猶中衢而致尊道六通謂之衢尊酒器也過者斟酌多少不同各得其所宜是故得一人所以得百人也一人來得其心得其人以其所願於上以與其下交誰弗載以其所欲於

下以事其上誰弗喜詩云媚茲一人應侯慎德慎德大矣一人小矣能善小斯能善大矣

君子見過忘罰故能諫見賢忘賤故能讓見不足忘貧故能施情繫於中行形於外凡行戴情雖過無怨不戴其情雖忠來惡戴心所感也情盛也

後稷廣利天下猶不自矜禹無廢功無蔽財自視猶缺如也缺不滿如陷少實如虛尺之者也凡人各賢其所說而說其所快世莫不奉賢或以治或以亂非自適欺通求同乎已者也已未必得賢而求與已同者而欲得賢亦不幾矣使

堯舜舜則可使桀度堯是猶以升量石也今謂狐狸則必不知狐又不知狸俱不知此二獸非未嘗見狐者必未嘗見狸也狐狸非異同類也而謂狐狸則不知狐狸是故謂不肖者賢



則必不知賢謂賢者不肖則必不知不肖者矣

聖人在上則民樂其治在下則民慕其意小人在上位如

寢開曝續續謂開上之不安續爾也不得須臾寧故易

曰乘馬班如泣血連如論乘馬班如難也言小人處非其位

不可長也物莫無所不用天雄鳥啄藥之凶毒也良醫醫以

活人侏儒瞽師人之困慰者也慰可憐也人主以備樂是故

聖人制其剗材无所不用矣剗也

勇士一呼三軍皆辟其出之也誠故倡而不和意而不戴

也戴嗟聲中心必有不合者也故舜不降席而王天下者求

諸已也故上多故則民多詐矣身曲而景直者未之聞也

說之所不至者容貌至焉說之粗不如容貌精微入人深也容貌之所不至

者感忽至焉感乎心明乎智發而成形精之至者可以形

勢接而不可以照誌

戎翟之馬皆可以馳驅或近或遠唯造父能盡其力三苗

之民皆可使忠信或賢或不肖唯唐虞能齊其美必有不

傳者心教之微不可得中行繆伯手搏虎中行繆伯晉臣也而不能生也

力不能殺虎而德不能服之蓋力優而克不能及也能也

用百人之所能則得百人之力舉千人之所愛則得千人之

心辟若伐樹而引其本千枝萬葉則莫得弗從也慈父

之愛子非為報也不可內解於心聖王之養民非求用也性

不能已若火之自熱冰之自寒夫有何脩焉及恃其力賴

其功者若失火舟中言舟中之人同心救火不相為賜故君子見始斯知終

矣媒妁譽人而莫之德也取庸而強飯之莫之愛也雖親

父慈母不加於此有以為則恩不接矣故送往者非所以



迎來也施死者非專為生也誠出於已則所動者遠矣錦  
 繡登席貴文也登猶圭璋在前尚質也者質也文不勝質  
 之謂君子故終年為車無三寸之銛不可以驅馳匠人斲戶  
 無一尺之楨不可以閉藏故君子行斯乎其所以結結要心  
 之精者可以神化而不可以導人導教目之精者可以消澤  
 而不可以昭誌昭誌道器戒也不在混冥之中不可諭於人混  
 中也故舜不降席而天下治桀不下陛而天下亂蓋情甚  
 乎叫呼也言強叫呼大語不無諸已求諸人古今未之聞也  
 同言而民信信在言前也同令而民化誠在令外也聖人  
 在上民遷而化情以先之也動於上不應於下者情與令  
 殊也故易曰元龍有悔仁君動極在上故有悔也三月嬰兒未知利害  
 也而慈母之愛諭焉者情也故言之用者昭昭乎小哉不

言之用者曠曠乎大哉

身君子之言信也身君子之言體中君子之意忠也忠信形

於內感動應於外故禹執于戚舞於兩階之間而三苗服

三苗畔禹禹風以禮樂而服之也鷹翔川魚散鬲沈翔以德服三苗猶鷹飛鳥

揚鳥見鷹必遠害也鷹鷹欲害之心故鳥知其情實故遠之子之死父也臣之死

君也世有行之者矣非出死以要名也恩心之藏於中而

不能違其難也故人之甘甘非正為黜也人之甘甘猶樂樂

子之死父非以求黜也而黜焉往往言至也君子之慘怛非正為偽形也諭

乎人心非從外入自中出者也

義尊乎君仁親乎父故君之於臣也能死生之不能使

為苟簡易君不能使臣為苟簡易行之義父之於子也能發起之不能使無

憂憂尋母不樂子之知此然不能止故義勝君仁勝父則君尊



而臣忠父慈而子孝

聖人在上化育如神太上曰我其性與太上皇德之君也我性自然也其次

曰微彼其如此乎其次五帝時也其民如此故我治之如彼故詩曰執轡如組易

曰含章可貞動於近成文於遠夫察所夜行周公慙乎景

故君子慎其獨也釋近斯遠塞矣聞善易以正身難夫子

見禾之三變也夫子孔子也三變始於粟粟生於苗苗成於穗也滔滔然曰狐鄉丘而

死我其首禾乎未穗垂而向根君子不思本也故君子見善則痛其身焉

惡自在也痛已身善身苟正懷遠易矣懷故詩曰弗躬弗親庶民

弗信小人之從事也曰苟得君子曰苟義所求者同所期

者異乎擊舟水中魚沈而鳥揚周間而殊事其情一也僖

負羈以壺飡表其閭壺負一羈曹臣晉重耳出過曹負羈遺以壺飡重耳反晉伐曹令兵不入其閭禮不隆隆多而

德有餘仁心之感恩接而慚但生故其人深俱之叫呼也

在家老則為恩厚其在債人則生爭鬪故曰兵莫慚於意

志莫邪為下寇莫大於陰陽抱鼓為小

聖人為善非以求名而名從之名不與利期而利歸之故

人之憂喜非為蹢躅焉往生也言非為與幸往生利意也故至之不容

至道之人不飾容也故若昧而撫昧芥入目也撫捫之從若跌而據跌

聖人之為治漠然不見賢焉終而後知其可大也若日之

行日行也不見也騏驥不能與之爭遠今夜有求與警師併東方

開斯照矣言人見照用警者猶懼而動而有益則損隨之益

以為故易曰剝之不可遂盡也故受之以復言物剝落而復生也

積薄為厚積卑為高故君子日孳孳以成輝小人日快快

以至辱其消息也離珠弗能見也文王聞善如不及宿不

淮南子



善如不祥非為日不足也其憂尋推之也憂尋故詩曰周雖舊曰邦其命惟新新國

懷情抱質天弗能殺地弗能埋也聲揚天地之間配日月之光甘樂之者也苟鄉善雖過無怨苟不鄉善雖忠來患故怨人不如自怨求諸人不如求諸己得也

聲自召也貌自示也名自命也文自官也無非己者標銳

以刺操刃以擊自召也貌何自怨乎人故笕子文錦也雖

醜登廟笕仲相齊明法度審國刑不能子產練漆也美而不

尊子產相鄭先恩而後法猶練虛而能滿淡而有味被褐懷

王者故兩心不可以得入一心可以得百人男子樹蘭美

而不芳蘭芳草女之美芳也繼子得食肥而不澤繼子有情

不相與往來也

生所假也无所歸也故弘演直仁而立死弘演衛懿公其肝在

弘演刺腹以感之也王子閻張掖而受刃楚台公欲立王子閻為王不以所

託害所歸也故世治則以義衛身世亂則以身衛義死之

日行之終也故君子慎一用之

無勇者非先懼也難至而失其守也貪婪者非先欲也見

利而忘其害也虞公見垂棘之璧至而不知號禍之及已也

故至至之人不可遏奪也言至道之人其心先定人之欲榮也以

為已也於彼何益聖人之行義也其憂尋出乎中也於已何

以利故帝王者多矣而三王獨稱貧賤者多矣而伯夷獨

舉以責為聖乎則聖者眾矣以賤為仁乎則賤者多矣何

聖仁之寡也獨專之意樂哉忽乎曰滔滔以自新忘老之

及已也始乎叔李歸乎伯孟必此積也言自少而長不身遁斯



亦不遁人遁隱也已不自隱身之故若行獨梁不為無人不

競其容獨梁一木之木水權也行故使人信已者易而蒙衣自

信者難及身不情先動言人君以精動無不得動靜得无

不得則無若發無若結若而後快雖若結故唐虞之舉

錯也非以借情也快已而天下治桀紂非正賊之也快已

而百事廢喜憎議而治亂分矣下有善議而國治聖人之

行無所合無所離譬若鼓無所與調無所不比絲莞金石

小大脩短有敘異聲而和君臣上下官職有差殊事而調

夫織者日以進織帛者進耕者日以却耕耕者日以却耕耕者事相反成功一也

申喜聞乞人之歌而悲出而視之其母也申喜三其母艾陵

之戰也夫差曰夷聲陽句吳其庶乎艾陵之戰吳王夫差

謂吳陽吉也句吳夷語不同是聲而取信焉異有諸情也故

心哀而歌不樂心樂而哭不哀夫子曰絃則是也其聲非

也閔子騫三年之喪畢援琴而文者所以接物也惟繫於中而

欲發外者也以文滅情則失情以情滅文則失文文情理

通則鳳麟極矣言至德之懷遠也輸子陽謂其子曰良工

漸乎矩鑿之中漸矩鑿之中固無物而不周聖王以治民

造父以治馬醫駱以治病醫駱同材自取焉自從也矩鑿

上意而民載誠中者也而上有意而未言則民皆載未言而信弗

召而至或先之也恆於不已知者不自知也恆於恒生於不

足恒驢也不足華誣生於矜矜貪誠中之人樂而不恆如鴉好

聲忠信之人自樂為之非恆能能之好經經動夫有誰為矜

自性非徒矜也

淮南子

卷二



春女思秋士悲春以感陽則思秋士見陰而悲而知物化矣號而哭噉而哀

知聲動矣容貌顏色理詘倨佞知情偽矣故聖人粟之

乎其內而至乎至極矣功名遂成天也循理受順人也太公

望周公曰天非為武王造之也崇侯惡來天非為紂生之

也崇侯紂時諸侯也惡來紂之臣秦之先也有其世有其人也

教本乎君子小人破其澤利本乎小人君子享其功昔東

戶季子之世東戶季子道路不拾遺耒耜餘糧宿諸晦首

使君子小人各得其宜也故一人有慶兆民賴之

凡高者貴其左天道左旋故下之於上曰左之臣辭也左君下者

貴其右故上之於下曰右之君讓也君讓臣故上左遷則

失其所尊也左臣辭也君以再還故失其尊也臣右遷則失其所貴矣右

辭也而臣以再還故失其貴也小快害道斯顏害儀斯顏子產騰辭騰傳

近也子產騰辭騰傳

產作刑書人有傳辭詰之獄繫而無邪煩多也雖獄益多而下死邪也失諸情者則塞於辭

矣失事之情則為世人辭所窮塞也成國之道工無偽事農無遺力土無隱

行官無失法譬若設網者引其綱而萬目開矣舜禹不再

受命受命於天堯舜傳大焉先形乎小也微見也先見刑於

寡妻至于兄弟禫於家國而天下從風禫傳也言堯舜禹相傳天下服之也

故戒兵以大知小若湯武以義伐小人以小知大人謂天下從風者

不勝皆勝其任大而章遠而隆知此之道不可求於人斯

得諸已也釋已而求諸人去之遠矣君子者樂有餘而名

不足小人樂不足而名有餘觀於有餘不足之相去昭然

遠矣含而弗吐在情而不萌者未之聞也言懷其情而必萌見也君子

思義而不慮利小人貪利而不顧義子曰鈞之哭也鈞子孔子



曰子予奈何兮乘我何其哀則同其所以哀則異故哀樂之龍衣人清也深矣

鑿地漂池人或有鑿穿成者填也言用心異也非止以勞苦民也各從其蹠

也蹠願而亂生焉其載情一也施人則異矣施於人有善惡故唐虞曰

孳孳以致於王桀紂日快快以致於死不知後世之譏己也

凡人情說其所苦即樂失其所樂則哀故知生之樂必知

死之哀有義者不可欺以利有勇者不可劫以懼如飢渴

者不可欺以虛器也人多欲虧義欲則類貪損類多憂害智智則憂

故害多懼害勇嫚生乎小人嫚居小人行也蠻夷皆能之蠻夷之行也善

生乎君子誘然與日月爭光稱美也天下弗能過奪故治國

樂其所以存亡國亦樂其所以亡也

金錫不消釋則不流刑刑上憂尋不誠則不法民憂尋

不在民則是絕民之繫繫所以拘維民君反本而民繫固也

至德小節備大節舉齊桓舉而不密齊桓有大節小節疏也晉文密

而不舉晉文有小節大節廢也晉文得之乎閨內失之乎境外閨內備而境外

也亂齊桓失之乎閨內而得之本朝閨內亂而朝廷治也

水下流而廣大君下臣而聰明君不與臣爭功而治道通

矣堯夷吾百里奚經而成之百里奚秦相也齊桓秦穆受而聽

之聽用二臣之謀照惑者以東為西惑也見日而寤矣衛武侯謂

其臣曰小子無謂我老武侯蓋年九十五矣而羸我羸有過必謁之

是武侯如弗羸之必得羸故老而弗舍通乎存亡之論者

也人無能作也有能為也有能為也而無能成也人之為天

成之終身為善非天不行終身為不善非天不亡故善

否我也禍福非我也非我也天所為故君子順其在己者而已矣



性者所受於天也命者所遭於時也有其材不遇其世天也  
也太公何力比干何罪循性而行指或害或利求之有道  
得之在命故君子能為善而不能必其得福不忍為非而  
未能必免其禍

君根本也臣枝葉也根本不美枝葉茂者未之聞也有道  
之世以人與國君堯以天無道之世以國與人堯王天下而

憂不解授舜而憂釋憂而守之而樂與賢終不私其利矣  
凡萬物有所施之無小不可為無所用之不知其所用也碧瑜糞

土也瑜王不知用之則為糞土也人之情於害之中爭取小焉於利之中

爭取大焉故同味而嗜厚膳者厚膳厚切肉也必其甘之者也同  
師而起羣者必其樂之者也弗甘弗樂而能為表者未之

聞也表立見也

君子時則進得之以義何幸之有不時則退讓之以義何  
不幸之有故伯夷餓死首山之下伯夷孤竹君之子讓國與弟不食周粟故餓也猶  
不自悔棄其所賤得其所貴也善求仁而得也

福之萌也絲絲禍之生也分分福禍之始萌微故民嫚之

唯聖人見其始而知其終故傳曰魯酒薄而邯鄲圍魯與趙俱

朝楚獻酒於楚魯酒薄而趙酒厚楚之主酒吏求酒於趙不與楚吏怒以趙所獻酒於楚王易魯薄酒楚王以為趙酒薄而圍邯鄲

一曰趙魯獻酒於羊羔美不割而宋國危宋將華元與鄭戰殺

周也事見莊子戰御馳馬入鄭軍華元以獲也

明主之賞罰非以為已也以為國也通於已

而無功於國者不施賞焉逆於已便於國者不加罰焉故

楚莊謂共雍共雍楚臣曰有德者受吾爵祿有功者受吾田

宅是二者女無一焉吾無以與女可謂不踰於理乎踰其謝之也猶未之莫與也謝謂遺共雍也莫勉之也



周政至至於殷政善善施教未夏政行行尚行政善善未

必至也至至之人不慕乎行不慙乎善含德履道而上下

相樂也不知其所由然有國者多矣而齊桓晉文獨名泰

山之上七十壇焉對乎大山蓋七十二君也而三王獨道君不求諸

臣臣不假之君脩近彌遠而後世稱其大不越鄰而成章

而莫能至焉故孝已之禮可為也孝已殷王高宗之子也蓋放逐而不失禮

能奪之名也必不得其所懷也不能與孝已爭名者義載

乎宜之謂君子宜遺乎義之謂小人通智得勞而不勞智通

達道其次勞而不病其下病而不勞古人味而弗貪也古

之人知其味而今人貪而弗味孔子魯人之客也飲歌之脩其音也

不貪其食易俗歌長其音此言樂所以移風音之不足於其美者也此音不足以金石絲

竹助而奏之猶未足以至於極也極治化人能尊道行義

喜怒取予如此即其化欲如草之從風草上之召公以桑盤

耕種之時施獄出拘召公周使百姓皆得反業脩職文王

辭千里之地而請去炮烙之刑紂拘文王文王獻實於紂紂

去炮烙故聖人之舉事也進退不失時若夏就絺絺上車

授綏之謂也

老子學商容見舌而知守柔矣商容神人也商容吐舌示列子

學壺子觀景柱而知持後矣先有形而後有影形故聖人不

為物先而常制之其類若積薪樵後者在在上人以義愛以

黨羣以羣強是故德之所施者博則威之所行者遠義之

所加者淺則武之所制者小矣鐸以聲自毀鐸大鈴出膏

燭以明自鑠虎豹之文來射援狝之捷來措措刺故子路

以勇死死衛侯其長弘以智困欲以術統周能以智智而未能



以智不智也故行險者不得履繩出林者不得直道夜行  
瞑目而前其手事有所至而明有不害人能貫冥冥入於  
昭昭可與言至矣鵲巢知風之所起歲多風則鵲巢甲鵲穴知水  
之高下水之所及則鵲暉日知晏暉日鵲也晏先鳴也陰諧  
知雨陰諧暉日也為是謂人智不如鳥獸則不然故通於  
一伎察於一辭可與曲說未可與廣應也甯戚擊牛角而  
歌桓公舉以大政雍門子以哭見孟嘗君涕流沾纓歌哭  
衆人之所能為也一發聲入人耳感人心精之至者也故  
唐虞之法可劫也其諭人心不可及也簡公以濡殺齊公  
也以柔濡田子陽以猛劫子陽鄭相也皆不得其道者也故  
歌而不比於律者其清濁一也雖清濁失和繩之外與繩之  
內皆失直者也

紂為象箸而箕子嘆嘆號也知象箸必者玉栝為栝必極滋味魯曾以偶人葬而  
孔子歎偶人桐人也嘆其見所始則知所終故水出於山入  
於海稼生乎野而藏乎倉聖人見其所生則知其所歸矣  
水濁者魚噞令苛者民亂城峭者必崩岸峭者必阨峭峭也阨  
也故商鞅立法而支解商鞅為秦孝公立治法吳起刻削而  
車裂吳起相楚設貴臣相治國辟若張瑟大絃組組急也則小  
絃絕矣故急轡數策者非千里之御也有聲之聲不過百  
里無聲之聲施於四海是故祿過其功者損名過其實者  
蔽情行合而名副之禍福不虛至矣身有醜夢不勝正行  
國有妖祥不勝善政是故前有軒冕之賞不可以無功取  
也後有斧鉞之禁不可以無罪蒙也素脩正者弗離道也  
君子不謂小善不足為也而舍之小善積而為大善不為



小不善爲無傷也而爲之小不善積而爲大不善是故積  
羽沉舟羣輕折軸故君子禁於微壹快不足以成善積快  
而爲德壹恨不足以成非積恨而成怨故三代之善千歲  
之積譽也桀紂之謗千歲之積毀也天有四時人有四用  
何謂四用視而形之莫明於目聽而精之莫聰於耳重而  
閉之莫固於口含而藏之莫深於心目見其形耳聽其聲  
口言其誠而心致之精則萬物之化咸有極矣地以德廣  
人君以德廣益其土地也君以德尊上也地以義廣君以義尊次也地  
以強廣君以強尊之下也故粹者王駿者霸朝無一焉者亡  
昔二鳳皇至於康三代至乎門室至乎澤德彌麤所至彌  
遠德彌精所至彌近君子誠仁於施亦仁不施亦仁道無  
民蒙純此所小人誠不仁施亦不仁不施亦不仁善之由我  
謂不施而仁

與其由人若仁德之盛者也故情勝欲者昌欲勝情者亡欲知  
天道察其數謂律歷之數欲知地道物其樹五土之宜各有所種生之欲知人道  
從其欲君子欲於道小人欲於利勿驚勿駭萬物將自理勿撓勿櫻櫻櫻萬物  
將自清各順其情察一曲者不可與言化一事也審一時者不可  
與言大猶地不知實也日不知夜月不知晝日月爲明而弗能兼也唯  
天地能函之能包天地日唯無形者也驕溢之君无忠臣口挂忌  
之人無必信交拱之木無把之枝把握也尋常之溝無吞舟之  
魚根淺則末短本傷則枝枯福生於无爲患生於多欲害生  
於弗備穢生於弗擣聖人爲善若恐不及備禍若恐不免  
蒙塵而欲毋昧涉水而欲毋濡不可得也是故知己者不  
怨人知命者不怨天福由己發禍由己生  
聖人不求譽不辟非正身而直行衆邪自息今釋正而追曲倍是



而從衆是與俗儂走而內行無繩繩所以故聖人反己而弗由也

道之有篇章形埒者形埒非至者也嘗之而無味視之而

無形不可傳於人大戟去水亭歷愈脹用之不節乃反為

病物多類之而非唯聖人知其微

善御者不忘其馬善射者不忘其弩善爲人上者不忘其

下誠能愛而利之天下可從也弗愛弗利親子叛父

天下有至貴而非勢位也有至富而非金玉也有至壽而

非千歲也原心反性則貴矣適情知足則富矣明死生之

分則壽矣言無常是行無常宜者小人也察於一事通於

一伎者中人也兼覆蓋而并有之度伎能而裁使之者聖

人也裁制也度其伎能而裁制使之

淮南鴻烈解卷第十

淮南鴻烈解卷第十一

太尉祭酒臣許慎記上

齊俗訓第十一

齊壹也四宇之風世之衆理皆混其俗令爲一道也

率性而行謂之道得其天性謂之德性失然後貴仁道失

然後貴義是故仁義立而道德遷矣禮樂飾則純樸散

矣是非形則百姓眩矣珠玉尊則天下爭矣凡此四者衰

世之造也末世之用也夫禮者所以別尊卑異貴賤義者

所以合君臣父子兄弟夫妻友朋之際也今世之爲禮者

恭而收

收音實也

爲義者布施而德君臣以相非骨肉以

生怨則失禮義之本也故構而多責

構謂以權相交權盡夫而交疏構然也

夫

水積則生相食之魚土積則生自穴之獸禮義飾則生僞

匿之奉夫吹灰而欲無昧涉水而欲無濡不可得也古者







事周於能易為也矜偽以惑世佞行以違眾聖人不以為  
民俗廣廈闊屋連闈通房人之所安也鳥入之而憂高山  
險阻深林叢薄虎豹之所樂也人入之而畏川谷通原積  
水重泉元龜鼉之所便也人入之而死咸池承雲帝樂九韶樂  
六英帝頌項樂人之所樂也鳥獸聞之而驚焉深谿峭岸峻木尋  
枝蟻狢之所樂也人上之而慄形殊性詭所以為樂者乃  
所以為哀所以為安者乃所以為危也乃至天地之所覆  
載日月之照記音告使各便其性安其居處其宜為其能故  
愚者有所脩智者有所不足柱不可以摘齒筐不可以持  
屋謹也馬不可以服重牛不可以追速鈇不可以為刀銅  
不可以為斧鐵不可以為舟木不可以為金各用之於其  
所適施之於其所宜即萬物一齊而無由相過夫明鏡便

於照形其於以函食不如筭犧牛粹毛宜於廟牲其於以  
致雨不若黑蜮黑蜮神蛇也著於神淵蓋能興雲雨由此觀之物無貴賤因其  
所貴而貴之物無不貴也因其所賤而賤之物無不賤也  
夫玉璞不戩厚角魚沼反不戩薄角鱗刀劍羽漆不戩黑  
粉不戩白此四者相反也所急則均其用一也今之裘與  
蓑孰急見雨則裘不用升堂則蓑不御此代為常者也譬  
若舟車楫肆窮廬固有所宜也不固宜舟陸地宜車沙地宜故  
老子曰不上賢者言不致魚於水沉鳥於淵物各因其宜故不須用賢也  
故堯之治天下也舜為司徒契為司馬禹為司空后稷為  
大田師奚仲為工其導萬民也水處者漁山處者木谷處  
者牧陸處者農地宜其事事宜其器械宜其用宜其人  
澤臯織岡陵阪耕田得以所有易所無以所工易所拙是







營譬言若隴西之遊愈躁愈沉孔子謂顏回曰吾服汝也忘

孔子謙自謂无知而服回此忘行也

而汝服於我也亦忘雖然汝雖忘乎吾猶

有不忘者存孔子知其本也夫縱欲而失性動未嘗正物

以治身則危以治國則亂以入軍則破是故不聞道者無

以反性故古之聖王能得諸已故令行禁止名傳後世德

施四海是故凡將舉事必先平意神清意平物乃可正若

壘之抑填壘印也填泥也正與之正印正而傾與之傾故堯之舉舜

也決之於目桓公之取甯戚也斷之於耳而已矣為是釋

術數而任耳目其亂必甚矣夫耳目之可以斷也反情性

也聽失於誹譽而目淫於采色而欲得事正則難矣夫

載哀者聞歌聲而泣載樂者見哭者而笑哀可樂者笑

可哀者載使然也是故貴虛虛者心无所載於哀樂也故水擊則波興

氣亂則智昏不可以為政波水不可以為平故聖王

執一而勿失萬物之情既矣四夷九州服矣夫一者至貴

無適於天下聖人記於無適故民命繫矣為仁者必以哀

樂論之為義者必以取子明之人目所見不過十里而欲

徧照海內之民哀樂弗能給也無天下之委財而欲徧贍

萬民利不能足也且喜怒哀樂有感而自然者也故哭之

發於口涕之出於目此皆憤於中而形於外者也譬若水

之下流煙之上尋也夫有熱推之者故強哭者雖病不哀

強親者雖笑不情發於中而聲應於外故聲負羈之壺

餐食愈於晉獻公之垂棘棘公以垂棘滅虞號趙宣孟之束脯賢於智

伯之大鍾鍾伯以大鍾滅仇由故禮豐不足以效愛而誠心可以懷遠

故公西華之養親也若與朋友處公西華孔子弟子也曾



參之養親也若事嚴主烈君烈酷也曾子親其多其於養一也故

胡人彈骨胡人之盟約置酒越人髀臂刺臂也中國敵血也

殺牲飲血所由各異其於信一也三苗髮首三苗之國在彭

以象束羌人括領結中國冠笄簪越人削髮鬻其於服一

也帝顓頊之法婦人不辟男子於路者拂之於四達之衢

拂於之國都男女切躋躋肩摩於道其於俗一也故四夷

之禮不同皆尊其主而愛其親敬其兄敬抗之俗相反抗

北胡也其俗物與中國相反也皆慈其子而嚴其上夫鳥飛成行獸處成

羣有孰教之故魯國服儒者之禮行孔子之術地削名卑

不能親近來遠越王句踐斲髮文身無皮弁櫛笏之服弁

以為爵冠也櫛佩於笏玉也長三尺行上終髮首拘罷拒折之容拘罷圓也然而勝夫

差於五湖南面而霸天下泗上十二諸侯皆率九夷以朝

胡貉匈奴之國縱體施髮施縱也箕倨反言而國不亡者未

必死禮也楚莊王裾衣博袍裾衰也令行乎天下遂霸諸

侯晉文君大布之衣粗布羊之裘韋以帶劍威立于海內

豈必鄒魯之禮之謂禮乎鄒魯制邑是故入其國者從其

俗入其家者避其諱不犯禁而入不迂逆而進雖之夷狄

徒保之國徒保不衣結執乎遠方之外而無所困矣禮者實之

文也仁者恩之效也故禮因人情而為之節文而仁發併

以見容併色也禮不過實仁不溢恩也治世之道也夫三年之

喪是強人所不及也而以偽輔情也三月之服是絕哀而

迫切之性也三月之服夏后氏禮夫儒墨不原人情之終始而務以行

相反之制五練之服五練謂三年三月服也悲哀抱於情葬葬

稱於養不強人之所不能為不絕人之所能已度量不失



於通誹譽無所由生古者非不知繫升降槃還之禮也  
蹠采齊肆夏之容也采齊肆夏皆樂名也以為曠日煩民而無所用  
故制禮足以佐實喻意而已矣古者非不能陳鍾鼓盛莞  
簫揚干戚奮羽旄以為費財亂政制樂足以合歡宣意而  
已喜不羨於音非不能竭國庫民虛府殫財合珠鱗施綸  
組節束鱗施五也也綸追送死也以為窮民絕業而無益於  
槁骨腐肉也故葬狸足以收斂蓋藏而已昔舜葬蒼梧市  
不變其肆舜南巡狩死蒼梧葬冷道九疑山不煩於市有亦廢禹葬會稽之山農不易  
其畝禹會羣臣於會稽葬山陰之陽不煩農人之田畝明乎死生之分通乎侈儉之適  
者也亂國則不然言與行相悖情與貌相反禮節以煩樂  
優以淫崇死以害生久喪以招行是以風俗濁於世而誹  
譽萌於朝是故聖人廢而弗用也義者循理而行宜也

禮者體情制文者也義者宜也禮者體也昔有扈氏為義  
而亡有扈夏啓之庶兄也以堯舜舉賢禹獨與子故伐啓啓亡之知義而不知宜也魯治禮  
而削知禮而不知體也有虞氏之祀其社用土樹土祀中雷  
葬成而田畝其樂咸池承雲九韶舜兼用黃帝樂其服尚黃  
舜土德也夏后氏其社用松所樹之木皆所生地之所宜也祝戶夏祭先戶葬牆  
故尚黃夏后氏其社用松其樂夏籥九成六佾六列六英九成變也六列六  
置夏其服尚青木德故尚青也殷人之禮其社用石以石為社主也祀門  
禹兼用巔項之樂也其服尚青木德故尚青也周人之禮其社用栗大護晨露路大護晨露其服尚白  
秋祭先門躬金德也葬樹松其樂大護晨露路大護晨露周大德也鄉子曰吾德之  
也周人之禮其社用栗祀竈夏祭先竈湯所祀也其服尚赤火德也  
葬樹栢其樂大武三象棘下武象樂也其服尚赤火德也  
樂相詭服制相反然而皆不失親踈之恩上下之倫今握一  
君之法籍以非傳代之俗譬言由膠柱而調琴也故明主制

註句解



禮義而為衣分節行而為帶衣足履形從典墳虛循撓  
便身體適行步不務於奇麗之容隅皆之削帶足以結細  
收衽束牢連固不亟於為文句疏短之鞵故制禮義行至  
德而不拘於儒墨所謂明者非謂其見彼也自見而已所  
謂聰者非謂聞彼也自聞而已所謂達者非謂知彼也自  
知而已是故身者道之所託身德則道得矣道之得也以  
視則明以聽則聰以言則公以行則從故聖人財制物也  
猶工匠之斲削鑿為也宰庖之切割分別也曲得其宜而  
不折傷拙工則不然大則塞而不入小則窅而不周動於  
心技於手而愈醜夫聖人之斲削物也剖之判之離之散  
之已淫已失復揆以一既出其根復歸其門已離已琢遂  
反於樸合而為道德離而為儀表其轉入玄宜其散應无

形禮義節行又何以窮至治之本哉世之明事者多離道

德之本曰禮義足以治天下此未可與言術也所謂禮義

者五帝三王之法藉風俗一世之迹也譬言若芻狗土龍之始

成芻狗束芻為狗以謝雨文以青黃綃以綺繡纏以朱絲尸祝

衾衾衾衾也大夫端冕冕冕也以送迎之及其已用之後則

壤土草薊薊也而已夫有孰貴之不言葬也故當舜之時有苗

不服於是舜脩政偃兵執干戚而舞之禹之時天下大雨

禹令民聚土積薪擇丘陵而處之武王伐紂載尸而行武

王伐紂伯夷曰父死未葬海內未定故不為三年之喪三年之喪

遭鴻水之患陂塘之事故朝死而暮葬此皆聖人之所

以應時耦變見形而施宜者也今知脩干戚而笑鑽挿鑽挿

屬知三年而非一日是從牛非馬以徵笑羽也以此應化無



以異於彈一絃而會棘下棘下樂名一絃夫以一世之變欲以

耦化應時譬言猶冬被葛而夏被裘夫一儀不可以百發

儀弩招頭也射百發遠近不可皆以一儀也一衣不可以出歲儀必應乎高下衣必

適乎寒暑是故世異即事變時移即俗易故聖人論世

而立法隨時而舉事尚古之王封於泰山禪於梁父七十

餘聖法度不同非務相反也時世異也是故不法其以成

之法而法其所以為法所以為法者與化推移者也夫能

與化推移為人者至貴在焉爾故孤梁之歌可隨也其

所以歌者不可為也聖人之法可觀也其所以作法不可

原也辯士言可聽也其所以言不可形也淳均之劍不可

愛也而歐冶之巧可貴也今夫王喬三喬蜀武陽人也為赤

誦子赤誦子上谷人也病吹嘔呼吸吐故納新遺形去智抱

誦子痛入山導引輕舉

素反真以遊玄眇上通雲天今欲學其道不得其養

氣處神而放其一吐一吸時誦時伸其不能乘雲升

假亦明矣假上五帝三王輕天下細萬物齊死生同

變化抱大聖之心以鎮萬物之情上與神明為友下

與造化為人今欲學其道不得其清明玄聖而守其

法籍憲令不能為治亦明矣故曰得十利劍不若得

歐冶之巧得百走馬不若得伯樂之數樸至大者無

形狀道至眇者無度量故天之負也不中規地之方也

不中矩往古來今謂之宙四方上下謂之宇道在其間

而莫知其所故其見不遠者不可與語大其智不閱者

不可與論至昔者馮夷得道以潛大川馮夷河伯也華陰潼

鄉選首里人服石鉗且得道以處崑崙崑崙山扁鵲以治病扁鵲盧

得水 鉗且得道以處崑崙崑崙山扁鵲以治病扁鵲盧



名越人趙簡造父以御馬拜以之射倕以之斲倕堯子時人也所為者各

異而所道者一也夫稟道以通物者無以相非也譬若同

陂而溉田其受水鈞也合屠牛而烹其肉或以為酸或以

為甘煎熬燎炙齊味萬方其本一牛之骸伐榷枹豫樟而

剖梨之剖梨梨分或為糖擲或為桂梁披斷撥撻披撻也撥撻

用萬方然一木之樸也故百家之言指奏相反其合道一

體也譬言若絲竹金石之會樂同也其曲家異而不失於體

伯樂韓風秦牙完青善相馬者所相各異其知馬一也故

三皇五帝法籍殊方其得民心鈞也故湯入夏而用其法

武王入殷而行其禮樂紂之所以亡而湯武之所以為治

故削刷銷削音鋸陳非良工不能以制木鑪蒙埴坊設鑪蒙埴坊設鑪

非巧治不能以治金屠牛吐齊之大屠一朝解九牛

而刀以剃毛剃髮也庖丁用刀十九年庖丁齊屠伯也而刀如新剖剖始也磨磨刀也何則游乎眾虛之間虛中理也若夫規矩鈎繩者

此巧之具也而非所以巧也故瑟無絃雖師文不能以成

曲師文徒絃則不能悲故絃悲之具也而非所以為悲也

若夫工匠之為連鐵運開陰閉眩錯連鐵發也連開相錯也陰閉獨閉也眩

與物為際者又不能以教子因而相入於冥冥之眇神調之極游乎心手眾虛之間而莫

而形乎絃者兄不能以喻弟今夫為平者準也為直者繩

也若夫不在於繩準之中可以平直者此不共之術也故

叩宮而宮應彈角而角動此同音之相應者也其於五

音無所比而二十五絃皆應此不傳之道也故蕭條者形

之君蕭條而寂漠者音之主也微音生天下是非無所定世

之君深靜



各是其所是而非其所非所謂是與非各異皆自是而非  
人由此觀之事有合於己者而未始有是也有忤於心者  
而未始有非也故求是者非求道理也求合於己者也去  
非者非批邪施施微曲也去忤於心者也忤於我未必不合於  
人也合於我未必不非於俗也至是之是非無非之非至非  
無是此真是非也若夫是於此而非於彼非於此而是於  
彼者此之謂一是一非也此一是非偶曲也夫一是非宇宙  
也今吾欲擇是而居之擇非而去之不知世之所謂是非  
者不知孰是孰非老子曰治大國若烹小鮮為寬裕者曰  
勿數撓裕鏡也為刻削者曰致其醜酸而已矣晉平公出言  
而不當師曠舉琴而撞之跌柱宮壁殿柱至平公左右欲  
中宮壁塗之欲塗師曠所敗壁也平公曰舍之以此為寡人失孔子聞之曰

平公非不痛其體也欲來諫者也韓子聞之韓子韓公于非曰群臣  
失禮而弗誅是縱過也有以也夫平公之不霸也故賓有  
見人於密子者密子子賤者也賓出密子曰子之賓猶有三過望  
我而笑是穢也穢慢也談語而不稱師是返也交淺而言深  
是亂也賈曰望君而笑是公也談語而不稱師是通也交  
淺而言深是忠也故賈之容一體也或以為君子或以為  
小人所自視之異也故趣舍合即言忠而益親身疏即謀當  
而見疑親母為其子治禿而血流至耳見者以為其愛  
之至也使在於繼母則過者以為嫉也事之情一也所從  
觀者異也從城上視牛如羊視羊如豕所居高也闕面於  
盤水則負於杯則隨面形不變其故有所負有所隨者所  
自闕之異也今吾雖欲正身而待物庸遽知世之所自窺



我者乎若轉化而與世競走譬言猶逃雨也無之而不濡常

欲在於虛則有不能為虛矣為者失之執者敗之若夫不為虛而自

虛者性自然也此所慕而不能致也故通於道者如車軸不運

於已而與轂致千里轉無窮之原也不通於道者若迷惑

告以東西南北所居聆聆聆聆意曉解也壹曲而辟辟小邪然忽不得

復迷惑也故終身隸於人辟若倪之見風也倪候風雨也世所謂五兩者也無

須臾之間定矣故聖人體道反性不化以待化元為以待有為則幾

於免矣近於免世難也治世之體易守也其事易為也其禮易行

也其責易償也是以人不兼官官不兼事士農工商鄉別

州異是故農與農言力士與士言行工與工言巧商與商

言數是以士無遺行農無廢功工無苦事商無折貨各安

其性不得相干故伊尹之興土功也修脛者使之跼長脛以蹶

挿者使而入深強脊者使之負土脊強者在負重眇者使之準目不正因令睛偃者使

之塗偃人塗地因其使也各有所宜而人性齊矣胡人便於馬越人便

於舟異形殊類易事而悖失處而賤得勢而貴聖人摠而

用之其數一也夫先知遠見達視千里人才之隆也而治世

不以責於民言民不以已求備於下也博聞強志辯辭辯辭給人智之美也

而明主不以求於下教世輕物不污於俗士之佞行也而治

世不以為民化神機陰閉剽厲無迹人巧之妙也而治世

不以為民業故莠私師曠先知禍福言無遺策而不可與

眾同職也公孫龍折辯抗辭別同異離堅白公孫龍趙人好分折說異之言以白

馬不得合為一物離而為二也不可以眾同道也北人无擇非舜而自投清

冷之淵北人无擇古隱士也非舜非其德之衰也不可以為世儀魯般墨子以木為

鳶而飛之三日不集而不可使為工也故高不可及者不



可以為人量行不可逮者不可以為國俗夫契輕重不失  
銖兩聖人弗用而縣之乎銓衡視高下不差尺寸明主弗  
任而求之乎浣準浣準水何則人才不可專用而度量可  
世傳也故國治可與愚守也而軍制可與權用也夫待驥  
裹飛兔而駕之驥走蓋皆一日萬里也則世莫乘車待西  
施毛嫱而為配西施毛嫱古好女也則終身不家矣然非待古之英  
俊而人自足者因所有而並用之夫騏驥千里一日而通驚  
馬十舍旬亦至之旬十日也由是觀之人材不足專恃而道術  
可公行也乱世之法高為量而罪不及重為任而罰不勝  
危為禁而誅不敢民困於三責則飾智而詐上犯邪而干  
免干求也故雖峭法嚴刑不能禁其姦何力不足也故諺曰  
鳥窮則囓獸窮則羶人窮則詐此之謂也道德之論譬言

猶日月也江南河北不能易其指馳騫千里不能易其趣  
趨舍禮俗猶室宅之居也東家謂之西家西家謂之東家  
雖臯陶為之理不能定其處故趨舍同誹譽在俗意行  
鈞窮達在時湯武之累行積善可及也其遭桀紂之世天  
授也今有湯武之意而無桀紂之時而欲成霸王之業亦  
不幾矣昔武王執戈秉鉞以伐紂勝殷搢笏杖屨以臨朝  
受木受木武王既歿殷民叛之周公踐東宮東宮太履乘石石人君  
杖也有乘攝天子之位負扆而朝諸侯戶牖之間放蔡叔誅管  
叔石也克殷殘商殘商誅紂祀文王于明堂七年而致政成  
王夫武王先武而後文非意變也以應時也周公放兄誅  
弟非不仁也以匡亂也故事周於世則功成務合於時則  
名立昔齊桓公合諸侯以乘車退誅於國以斧鉞晉文公



合諸侯以革車退行於國以禮義桓公前柔而後剛文公  
 前剛而後柔然而令行乎天下權制諸侯鈞者審於勢之  
 變也顏闔魯君欲相之顏闔魯君也而不肯使人以幣先焉鑿  
 培而遁之培屋後牆為天下顯武楚人謂士為武使遇商鞅申不害刑及  
 三族又況身乎世多稱古之人而高其行並世有與同者  
 而弗知貴也非才下也時弗宜也故六騏驥駟駛駟北騏驎  
 之良以濟江河不若窾木使者窾木空也處勢然也是故立功之  
 人簡於行而謹於時今世俗之人以功成為賢以勝患為  
 智以遭難為愚以死節為慧吾以為各致其所極而已王  
 子比干非不智箕子被髮佯狂以免其身也然而樂直行  
 盡忠以死節故不為也伯夷叔齊非不能受祿任官以致  
 其功也然而樂離世佯行以絕眾故不務也許由善卷非

不能撫天下寧海內以德民也然而羞以物滑和故弗受  
 也豫讓要離豫讓智伯臣晉離吳王閻閻臣非不知樂家室安妻子以偷  
 生也然而樂推誠行必以死主故不留也今從箕子視比  
 干則愚矣從比干視箕子則卑矣從管晏視伯夷則驕矣  
 從伯夷視管晏則貪矣趨舍相非嗜欲相反而各樂其務  
 將誰使正之曾子曰擊乎舟水中鳥聞之而高翔魚聞之而  
 淵藏故所趨各異而皆得所便故惠子從車百乘以過孟  
 諸惠子名施仕為深相視車百乘志尚未足孟諸宋澤莊子見之弃其餘魚莊子名周蒙人隱而不仕  
 見惠施之不足故弃餘魚也鷄胡飲水數斗而不足鷄胡汚鰕鮒入口若露  
 而死鰕鮒魚名智伯有三晉而欲不贍三晉智伯有苑地贍足林類榮啓  
 期衣若縣衰林類榮啓期皆隱賢意不懽懽由此觀之則趣行各異  
 何以相非也夫重生者不以利害已立節者見難不苟免貪



祿者見利不顧身而好名者非義不苟得此相為論譬猶  
冰炭鈎繩也何時而合若以聖人為之中則兼覆而并之  
未有可是非者也夫飛鳥主巢狐狸主穴巢者巢成而得  
棲焉穴者穴成而得宿焉趣舍行義亦人之所棲宿也各  
樂其所安致其所蹠蹠謂之成人故以道論者揔而齊之  
治國之道上無苛令官無煩治士無偽行工無淫巧其事  
經而不擾其器完而不飾亂世則不然為行者相揭以高  
揭舉為禮者相矜以偽車與極於雕琢器用遽於刻鏤求貨  
者爭難得以為寶詆文者處煩撓以為慧爭為危辯久積  
而不決無益於治工為奇器歷歲而後成不周於用故神  
農之法曰丈夫丁壯而不耕天下有受其飢者婦人當年  
而不織天下有受其寒者故身自耕妻親織以為天下先

其導民也不貴難得之貨不器無用之物是故其耕不強  
者無以養生其織不力者無以拊形有餘不足各歸其身  
衣食饒溢姦邪不生安樂無事而天下均平故孔丘曾參  
無所施其善孟賁成荆無所行其威成荆古勇士也衰世之俗  
以其知巧詐偽飾眾無用貴遠方之貨珍難得之財不積  
於養生之具澆天下之淳澆厚也析天下之樸牯服馬牛以  
為牢滑萬民以清為濁性命薄也飛揚皆亂以營自信漫瀾人  
失其情性於是乃有翡翠犀象輔黻文章以亂其目芻豢  
黍粱荆吳芬馨以噍音其口求也藍音其口鐘鼓箎簫絲竹  
金石以淫其耳趨舍行義禮節吳國也誘議以營其心於是百姓靡  
沸豪亂暮行逐利煩挐澆淺淺薄也既法與義相非行與  
利相反雖十管仲弗能治也且富人則車輿衣纂錦馬



飾傅旄象帷幕茵席綺繡條組青黃相錯不可為象貧人  
則夏被褐帶索啜菽飲水以充腸以支暑熱冬則羊裘解  
札解札裘短褐不揜形而煬竈煬口故其為編戶齊民無以  
異然貧富之相去也猶人君與僕虜不足以論之夫乘奇  
技偽邪施者自足乎一世之間守正脩理不苟得者不免  
乎飢寒之患而欲民之去未反本是由發其原而壅其流  
也夫雕琢刻鏤傷農事者也錦繡纂組害女工者也農事  
廢女工傷則飢之本而寒之原也夫飢寒並至能不犯法  
干誅者古今未之聞也故仕鄙在時不在行利害在命不  
在智夫敗軍之卒勇武遁逃將不能止也勝軍之陳怯者  
死行懼不能走也故江河決沉一鄉父子兄弟相遺而走  
事升陵阪上高丘輕足先升不能相顧也世樂志子見鄰

國之人弱尚猶哀之又况親戚乎故身安則恩及隣國志  
為之滅身危則忠其親戚而仁不能解也游者不能極溺  
手足有所急也灼者不能救火身躰有所痛也夫民有餘  
即讓不足則爭讓則禮義生爭則暴亂起扣門求水莫  
弗與者所饒足也林中不賣薪湖上不鬻魚所有餘也故  
物豐則欲者求賒則爭止秦王之時或人蒞子蒞子殺之利不  
足也劉氏持政劉氏謂獨夫收狐財有餘也故世治則小人  
守正而利不能誘也世亂則君子為姦而法弗能禁也

淮南鴻烈解卷第十一



