

中國圍棋月刊

第二期

中國圍棋月刊

第一卷第二期

編輯人

劉子長
沈伯樂

發行人

鄭少峰

社址

上海漢口路
四二一號

出版日期

每月廿五日
發行

售價

每冊二角五分
全年二元五角
半年一元二角半

國內棋社訂閱也價

對折郵費書亦同

本刊代售處

上海

華美晚報
大公報代辦部
歐風樂社

南京

公餘社

杭州

交通書局
世界藥房

蘇州

文怡書局

本刊歡迎外埠代售

本刊歡迎關於「棋」

文字稿件一經登載

酌致薄酬分現金

及本刊投稿時請

註明

本期目錄

編餘隨筆

棋戰

一 領水如二子

二 伊澄宇余老曾

東瀛棋戰介紹

一 加藤信當時六段

二 吳清源當時七段

三 中村勇太郎四段

四 村田登弘三段

附評

三 本因坊委哉 九段
曲礼越 白子

附評

古譜研究

范西屏

李步青 子

尹澄宇

空石之部

置其空石頂子篇

七段 湘越空惠作

小月一間高掛空石

七段 岩佐銜

高月空石

五段 福田山義

入門講座

顧水如

汪承燮 子

顧水如

誌題

編餘隨筆

月刊既向世即迭接各地來
界同志紛紛訂閱且於式樣
印刷等亦復多所指導可
見愛護既眾且殷本刊同
人誠感無似

本刊籌備時徵稿函至國
內此外並徵及東瀛吳清源
先生承此家翁賜宏文鉅著
但以寄達關係時間每位遂
而付梓遂難免魯魚之訛尤
可歎者中吳清源先生之誌

棋竟漏去一子致使讀者空為
及竄搗度歎罪萬分現已於本
期重為揭載歡迎研究賜教
海上要界目下至為蕭條本社
鄭少峰君擬將臨風要社一在
漢口路上海旅館內一擴充詳細辦
法不久當可公布

名手顧小如先生日前蒞滬當
應本社之請對奕亦有一局奕
譜下期刊登對局者王志賢
先生江陰名手也
前者吳清源先生來函謂最近
期內當可痊愈本期日本棋院

大乎合印而生其要譜

當儘先在本刊譯載

本刊每期請虛天白先生

選載名家詩詞

請者注意

受子棋戰第二局

顧水如

廿二年一月廿一日吳于上四編於書舍

余考曾 二子

第一譜

白 五如十上二路投恐黑十三位托

白 九通常於白十五位夫今投此手

以圖變

白 九因黑上邊勢厚

白 廿早不如于十三位掛

黑 其適當其時白難措手

白 只應十四位扳以觀白之應法

黑 只緩應十四位鎮

白 四緩應四位置

白 五因局勢稍感故投此以觀黑

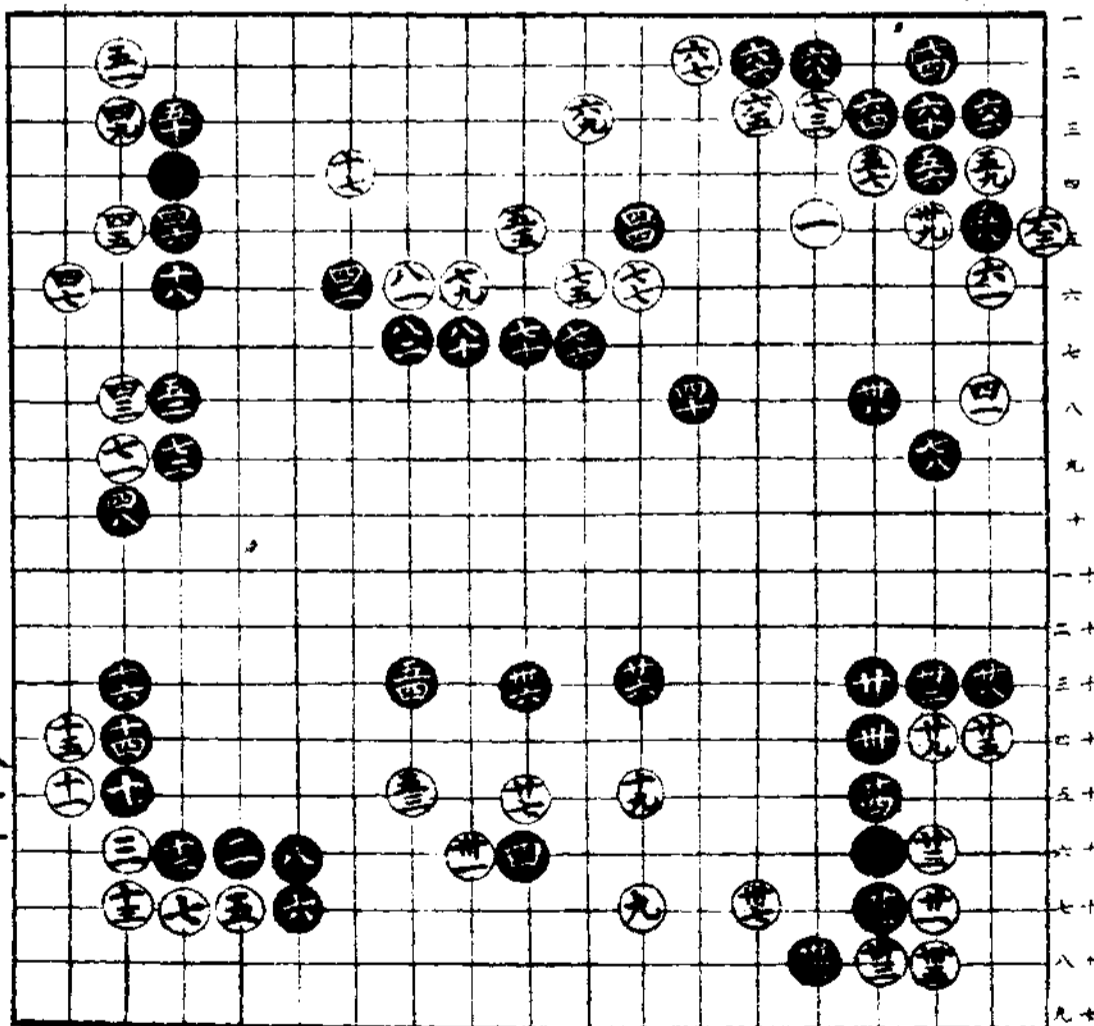
應法

黑 五應七位鎮

白 充應七位跳以爭勝負

白 公無須

19 18 17 16 15 14 13 12 11 10 9 8 7 6 5 4 3 2 1



八二手

第二譜

黑 尖應九位板白躬于應付

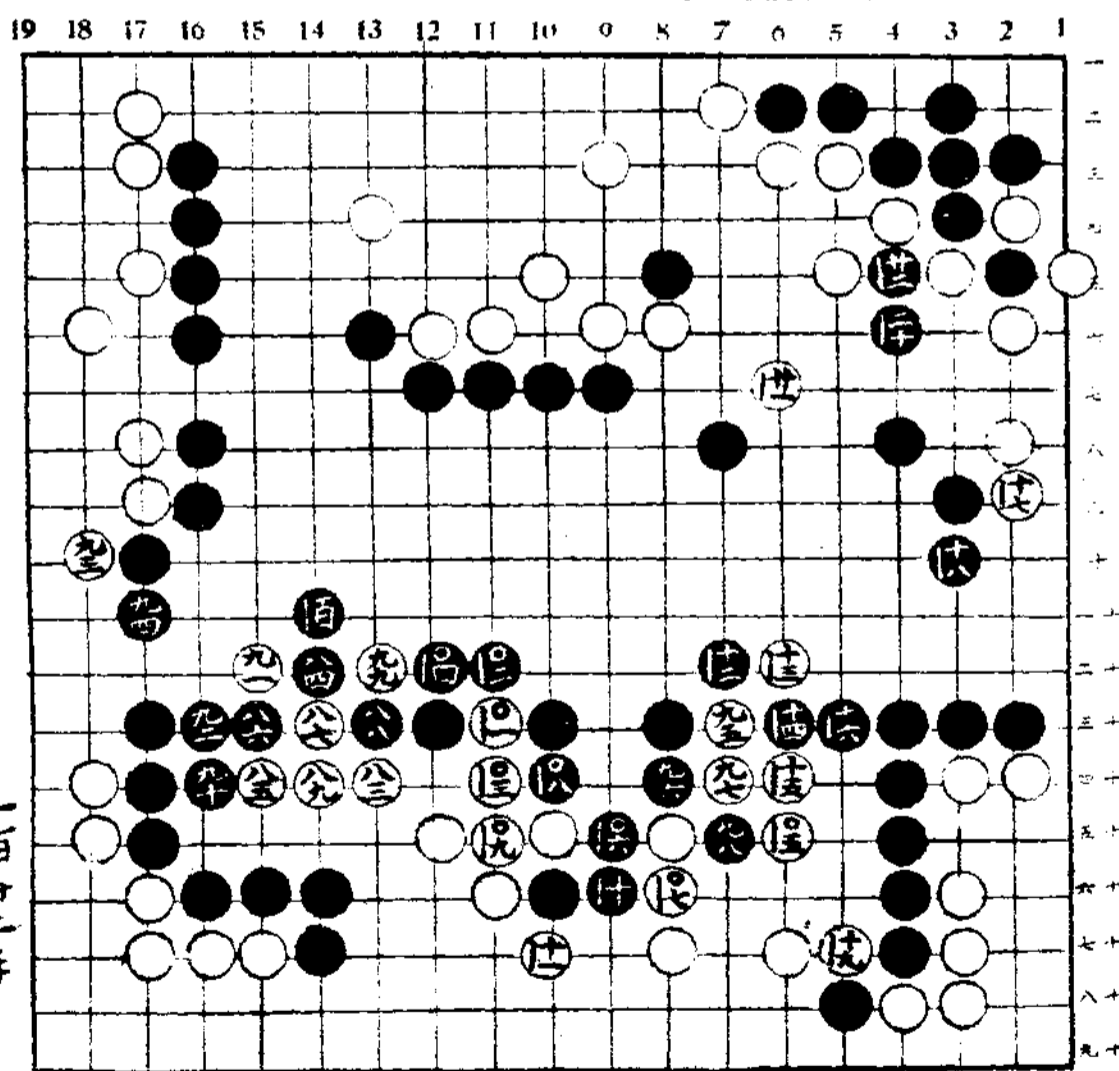
白 眩應六七路飛黑擋再于眩位

長

白 眩隨手為最後之敗者設于眩

位技勝負未定

以上為顧水如氏對局後之意見



棋

白方 余孝賢 甲 澄宇 中 盤勝

黑方 唯希文 乙 實園柱 二子

解說 甲 澄宇

白三至七係保靖着，而由此之結果

白三子似無遺憾，故白方五子於四

路着較佳。

黑三十一小龍好，二在於十三大龍，則白必三

三投保角。

黑六的妙

白三十一係當於三十二位鎮。

白三十九在於甲位拆二，則黑可乙或丙位

飛封，在於乙點飛，恐黑於丁位拆故

本澤已透飛以求變化。

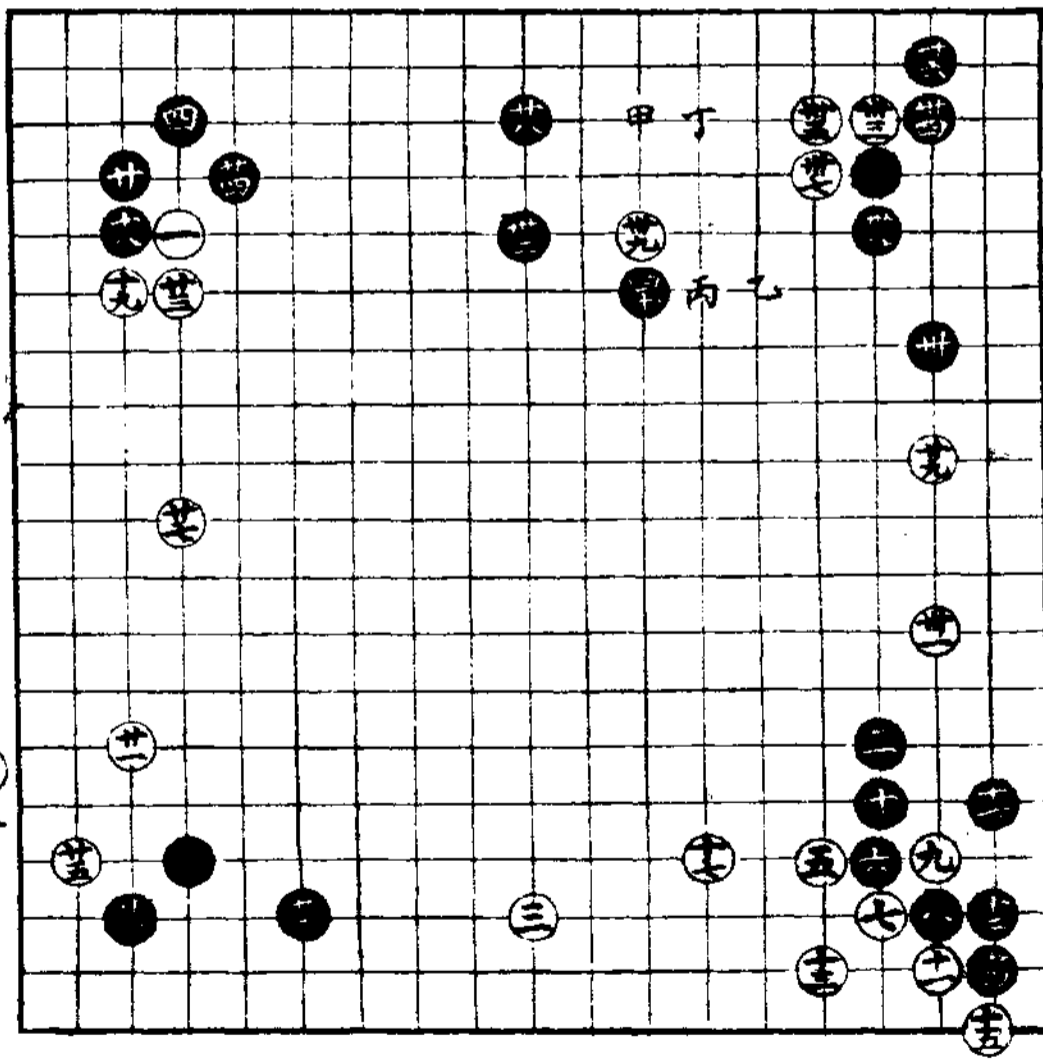
黑四十無味，不如於甲位跳。

白四十九係當於五十一位角。

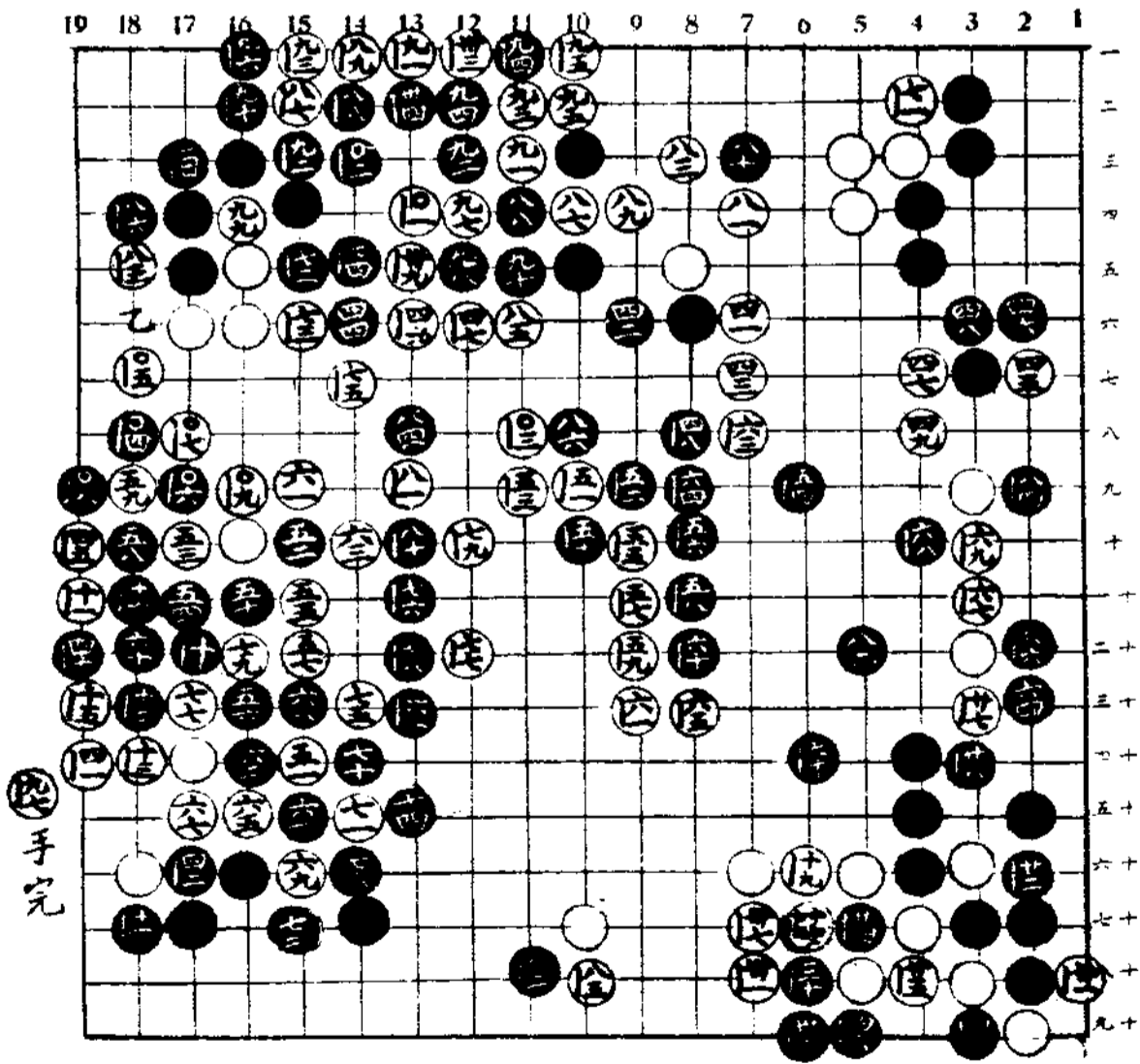
黑六十四係當於六十五位粘。

黑七十四大耳，當於七十五位粘。

19 18 17 16 15 14 13 12 11 10 9 8 7 6 5 4 3 2 1



黑六十二見六，當於八十三位退。
 白六十五推似無理而有意思。
 白六十七至九十五推後手，而所得實利不
 小。
 白六十九失變化當於八十三。
 白百三六早，當於乙位立。
 黑百四好，白難應付。
 白百五推似過強而因白空不足，不能使
 黑先手過，且知黑難尋白大劫，故不
 淨己而冒險。
 黑百四十六算，當於百四十七位應，否則亦當
 於百四十五退。白百四十四粘，黑於百四十二位聚。
 白標劫，黑於百四十六打可成先手劫。
 黑百五十一粘，當於百五十八位飛較佳。
 七三劫，七六劫，九六粘三子，百十七劫。
 百三劫，百廿三劫，百廿六劫，百廿九劫。
 百廿二劫，百廿五劫，百廿八劫，百四三劫。
 一百六十七手下四。



東瀛棋戰介紹 第五局

先加藤信(當時六段)

先吳清源(當時三段)

盤傳

此時期于一位三位五位著之棋甚多，將端一角則厚，然于一位三位五位著係為利于取實地之著法。

白六普通于五位著，或以六于七位高掛，而成黑五白六黑甲白九。

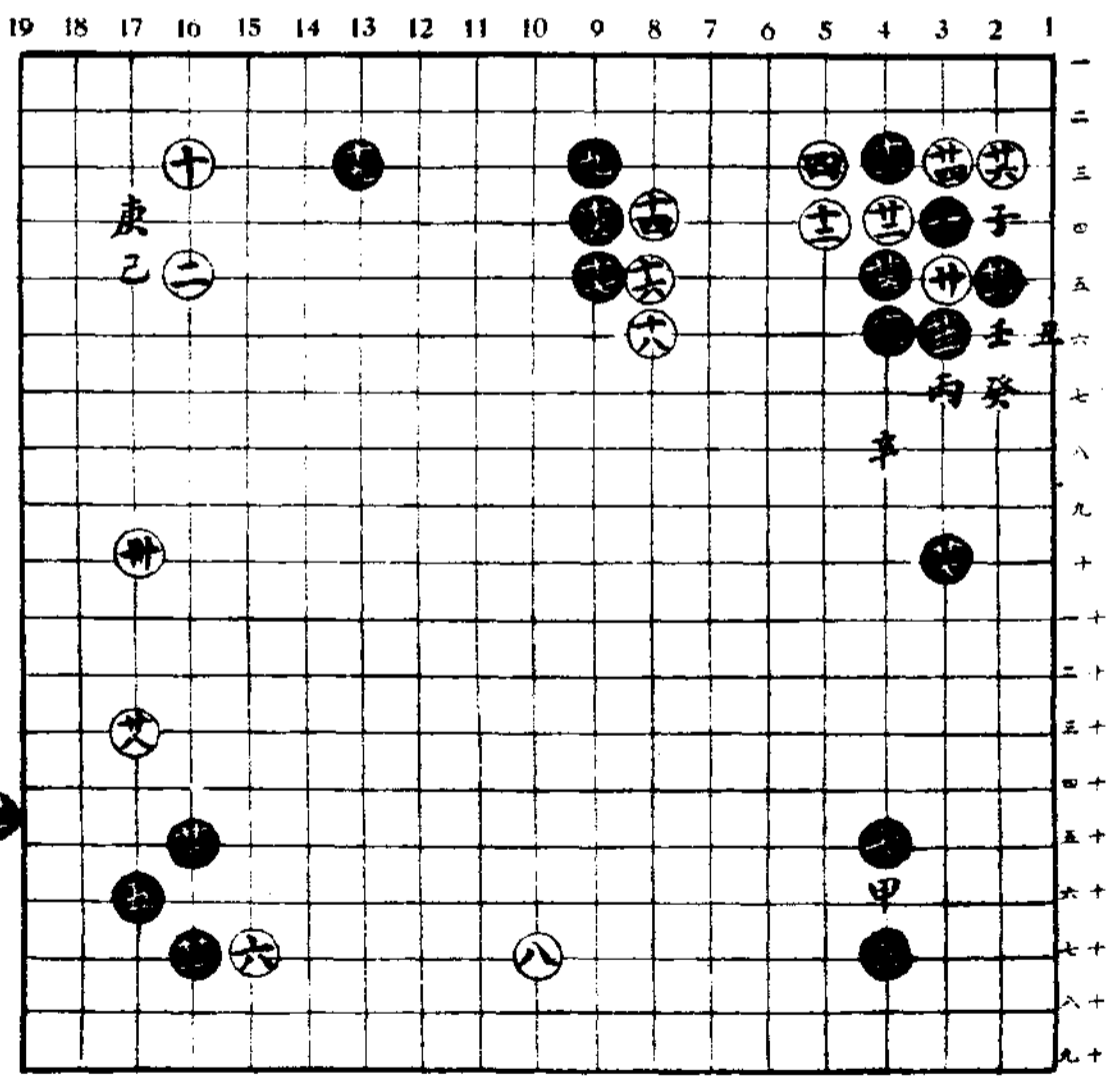
黑乙白六，頗有趣向，此時黑若于丙位拆，則白丁黑三白五位飛，以張形勢而後黑著空位。

黑九最大，于第十位打亦大，然白于戊位小飛，黑乙白五黑庚白五

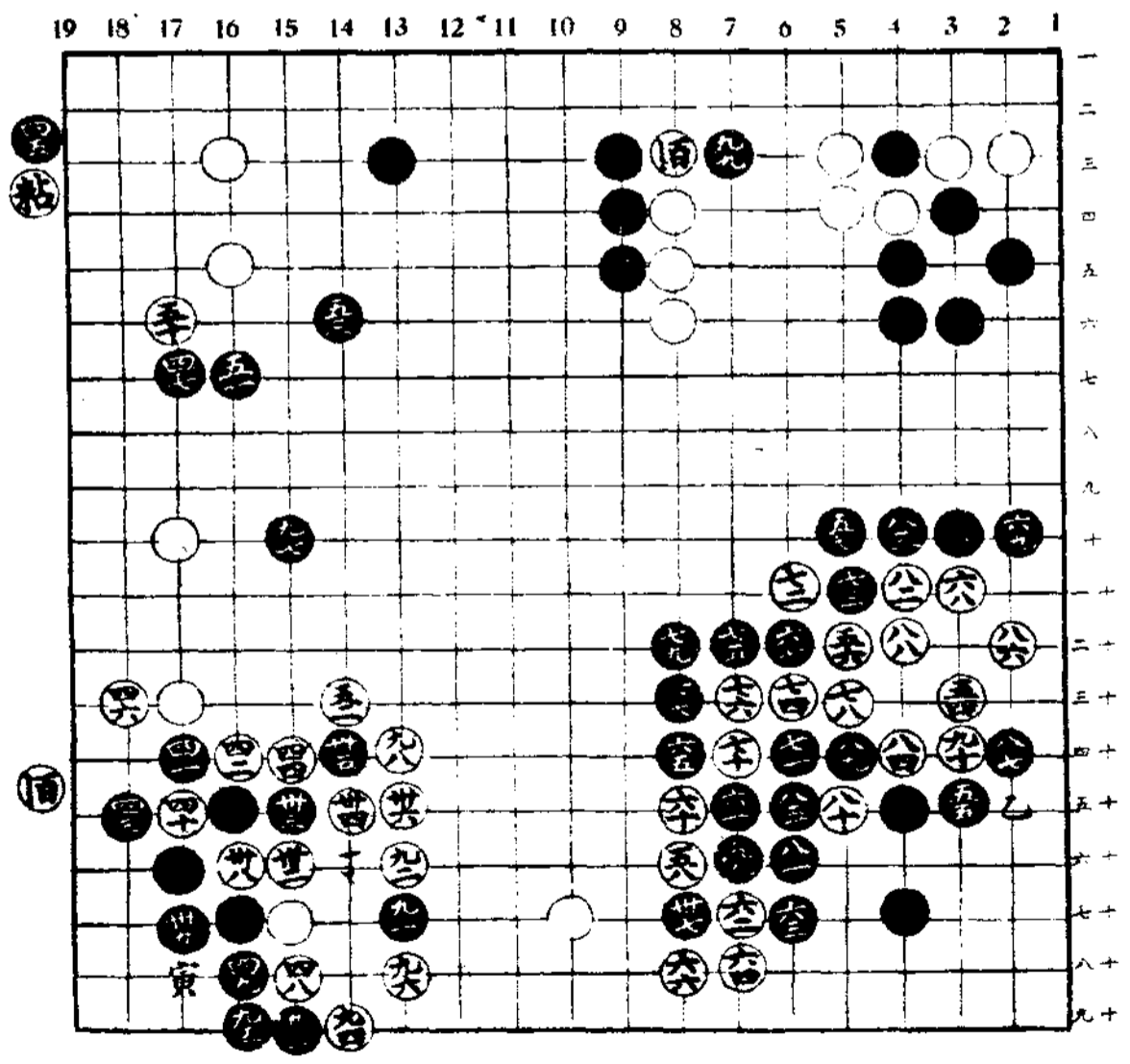
位虎，其次白于三位大，則局勢嚴重，黑嫌此乃壞于己位著，則白註

黑註之時，被白于三位著，黑亦所不顧。

于丙方互有小目之時，若于高口下



投，則與白以趣向餘地轉換之機會。
 又若于清第九位之三間夾，則應成
 白于脫位之二間飛，黑兩白隨之句
 面，然第十位之締，亦所慮焉。
 白 十之神強為穩妥之手。
 白 高普通則于六位著為足石，如
 此則黑隨位之拆將成好點，白十四
 以下有跨籠廿位之意味。
 黑 九于半位傍，則白于隨位詰，占
 實利以攻三子。
 黑 立于廿位者為本手，續於白廿
 黑 立之時，白若于廿位斷，則黑於
 白子黑于廿位取一子而成白廿。
 此苗之手于廿位長，則留有黑于
 廿位跳之侵分。
 白 廿為好手。
 黑 行至廿位，雖以角與白，然于廿
 之處已有布置，故于黑亦可着。



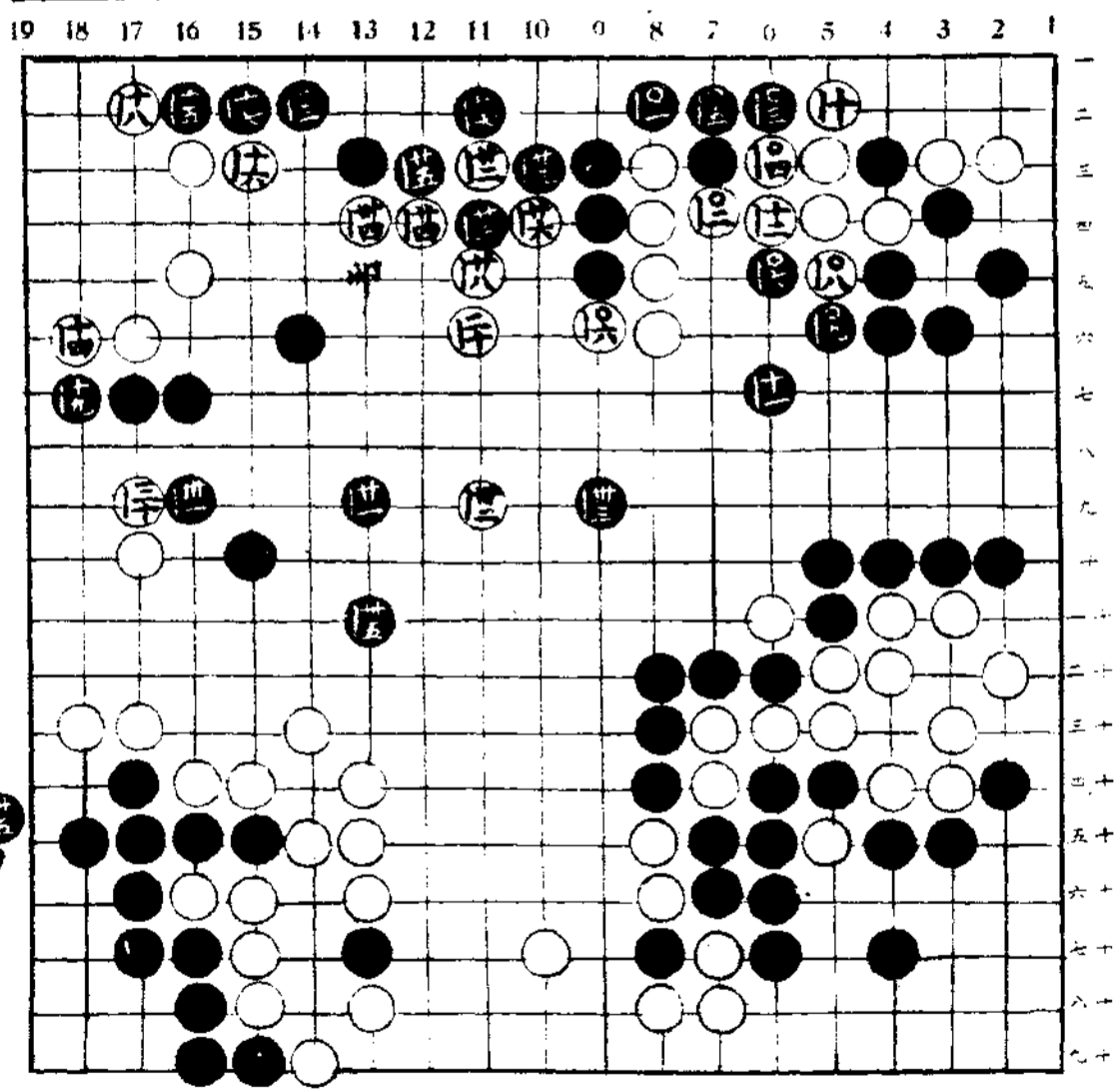
黑 世之失，使白于第六與八之間
 章固，然黑于世位拆，則有被白于
 寅位飛，以奪根據之處。

黑 世為唯一之大場。
 白 世于卯位着，以張形勢亦佳，但
 黑于兗位立，則其次第乙位極感
 重要。

黑 若不著世位，則白于卯位着，以
 致黑味薄。
 白 兵為極難之處，白以此手于差
 位處，則黑事于卒位飛，雙方均可
 平安，則勝負極微，然白似不能以
 如此着法為滿足。

白 若以空于卒位拆，則黑于空位
 斷。
 黑 空若于卒位拆斷，則白于卒位
 斷，于黑不利。

黑粘



白 卞為非常好手。

白 直至卞手告一段落，黑壓迫頗

甚，黑勢較佳。

黑 著九位則白于破位點，黑于破

位立，被白于九位扳之手甚大。

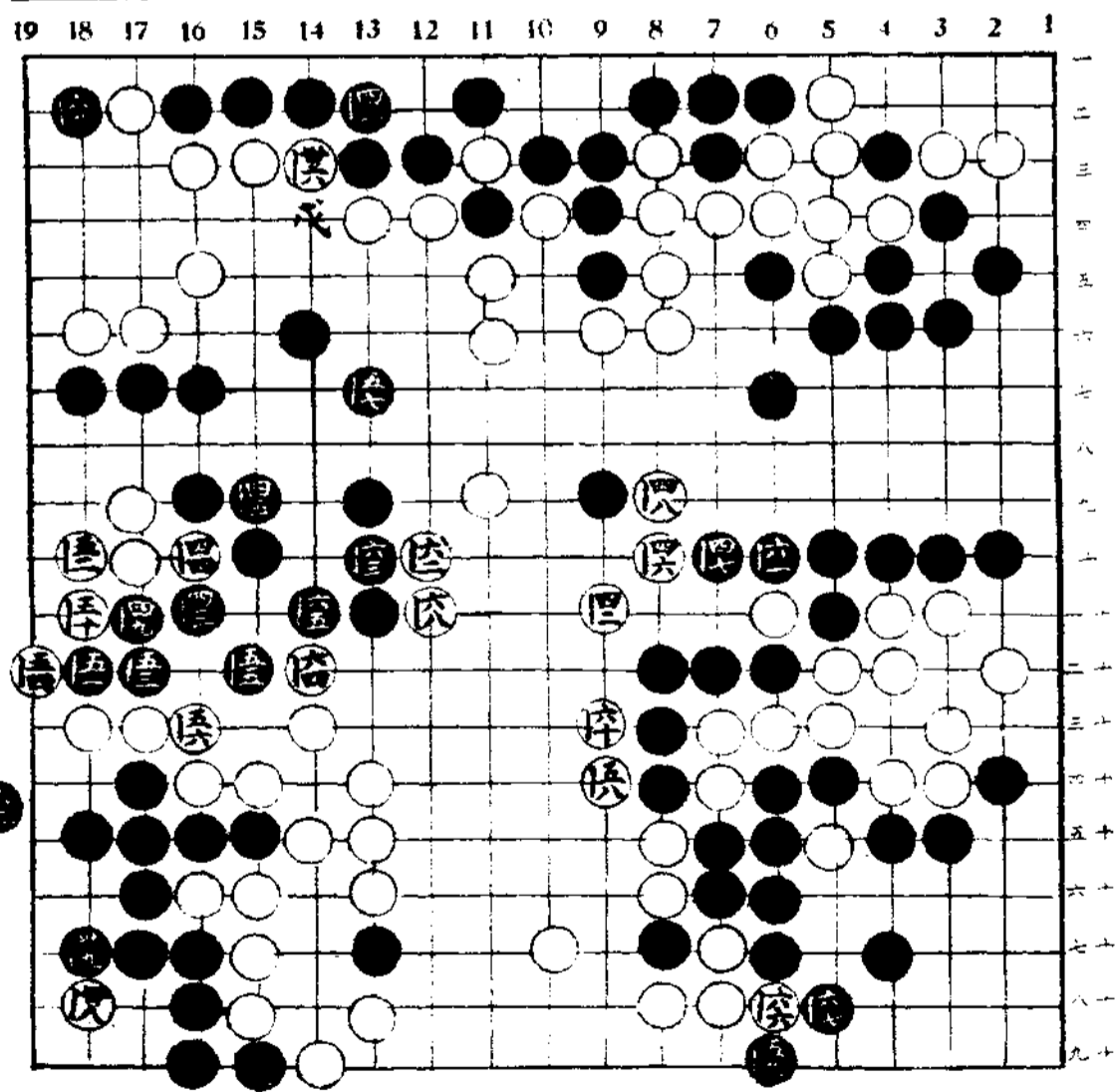
黑 駐于長位跳為佳。

此棋之勝敗，在白亮與卒及空以後。

如白九位之後手活，黑得九位九位

九位之先手，為黑優勝之最大原因。

附錄

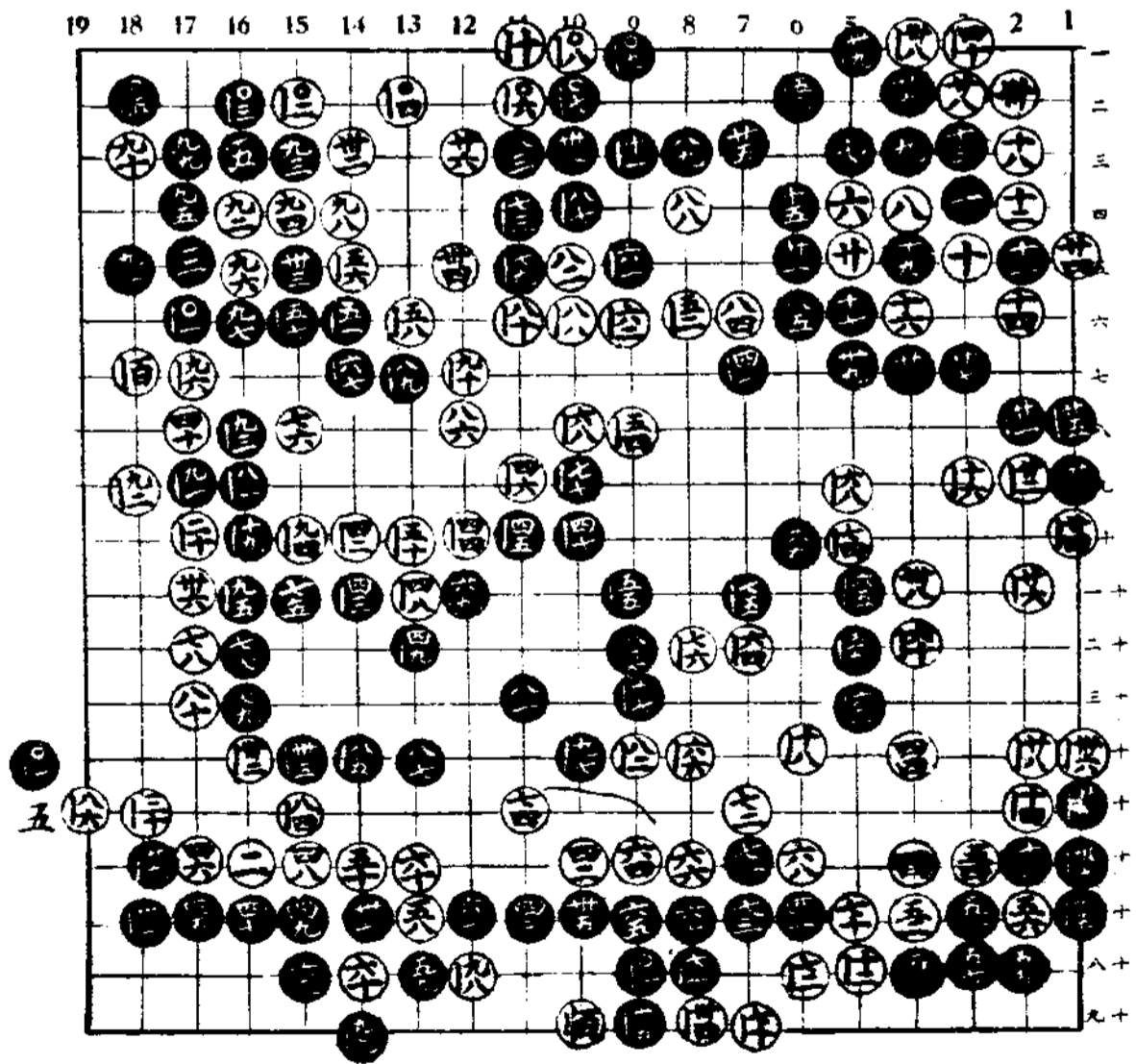
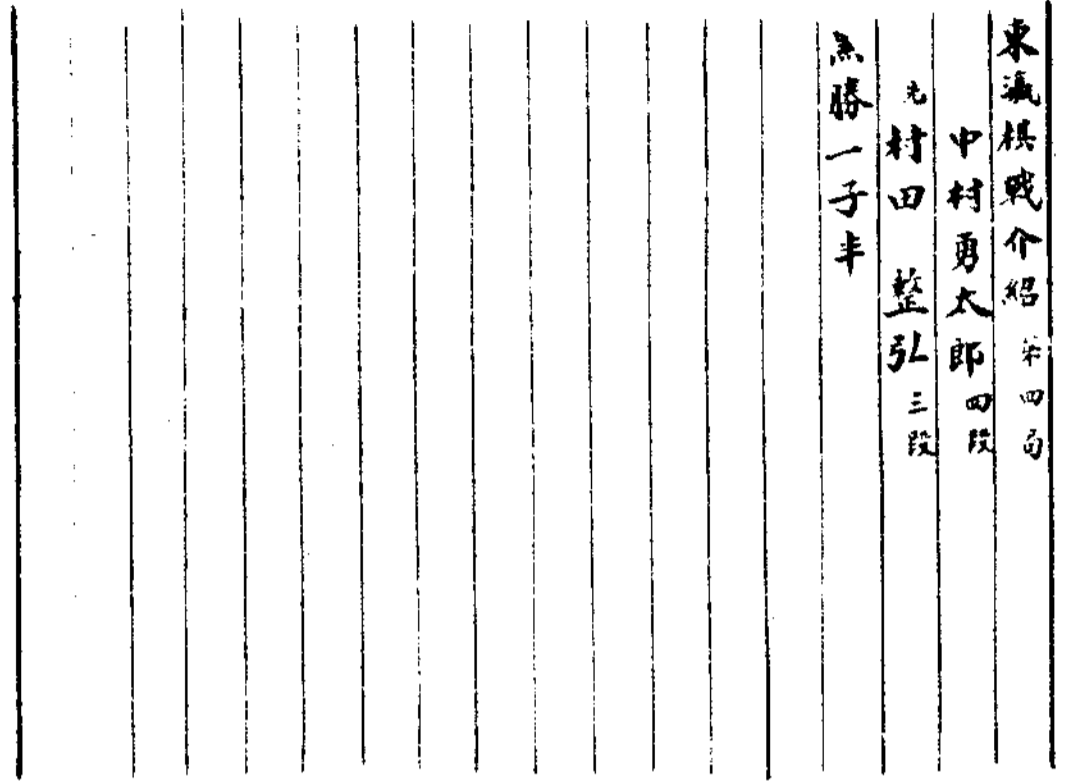


東瀛棋戰介紹 第四局

中村勇太郎 四段

九村田 整弘 三段

黑勝一子半



定 單

茲准奉國幣 元 角 分 正

定閱圍基月刊 年自第一卷

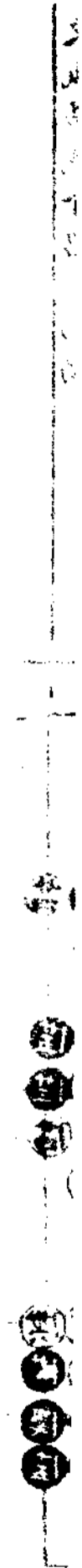
第 期起至第 卷第 期止

幽風堂社 定閱人

上海漢口路
上海旅館內

住址

民國 年 月 日



東瀛棋戰介紹受子第一局

名人本因坊秀哉

六子曲禮起

第一譜

直至第八手黑極為穩健但第六手

可先著八

黑十三壓長分斷白之聯絡以攻

打甚佳自此至黑十六位為一定

之著法

白七若于甲位立與黑乙位立交

換無味且著法嫌重

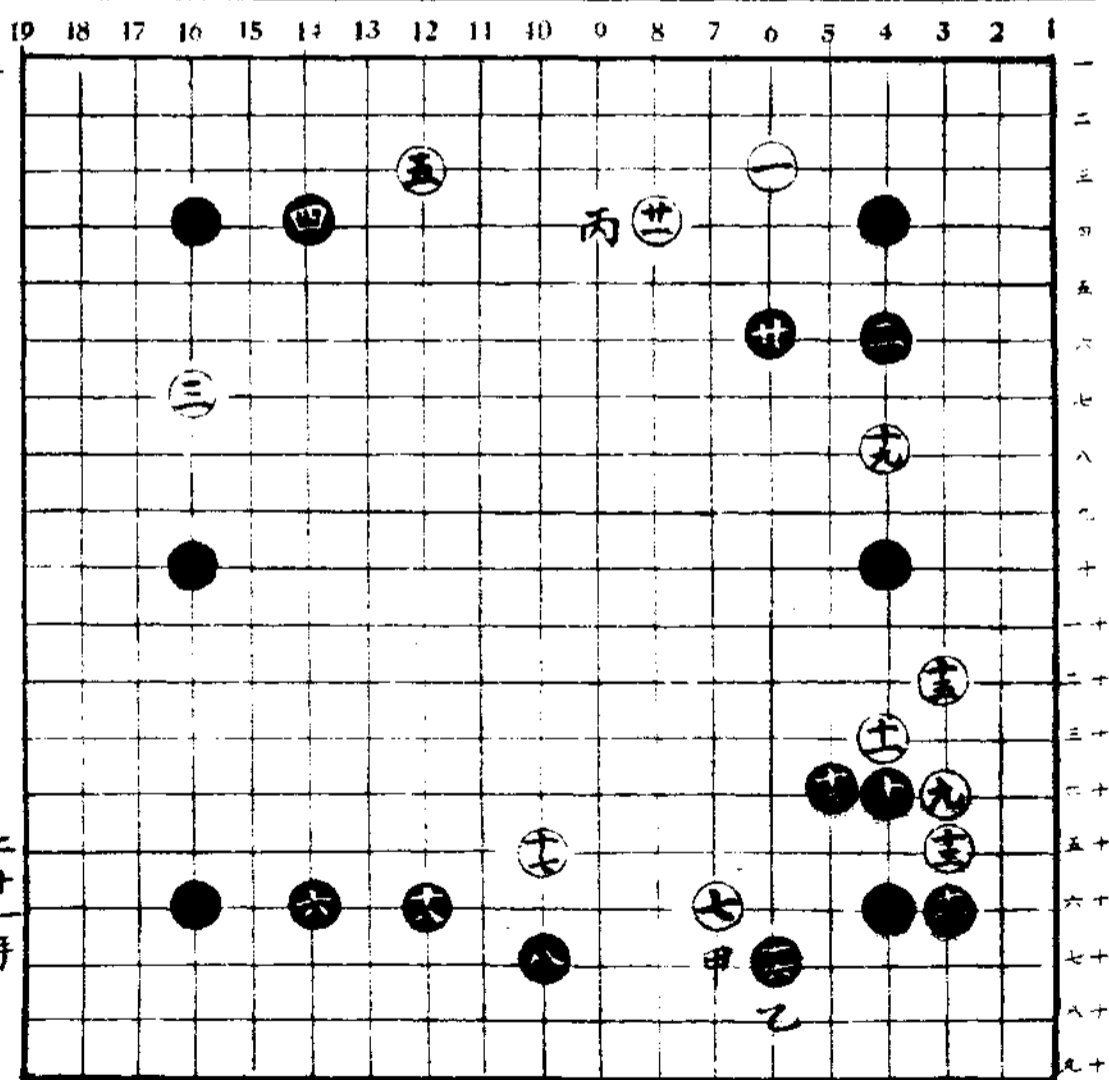
譜之七位被黑跳則白此後著法困

難故先飛鎮黑八應正確

黑十飛亦可若白九先著廿位或

丙位不如導黑著十而後于廿位

補



第二譜

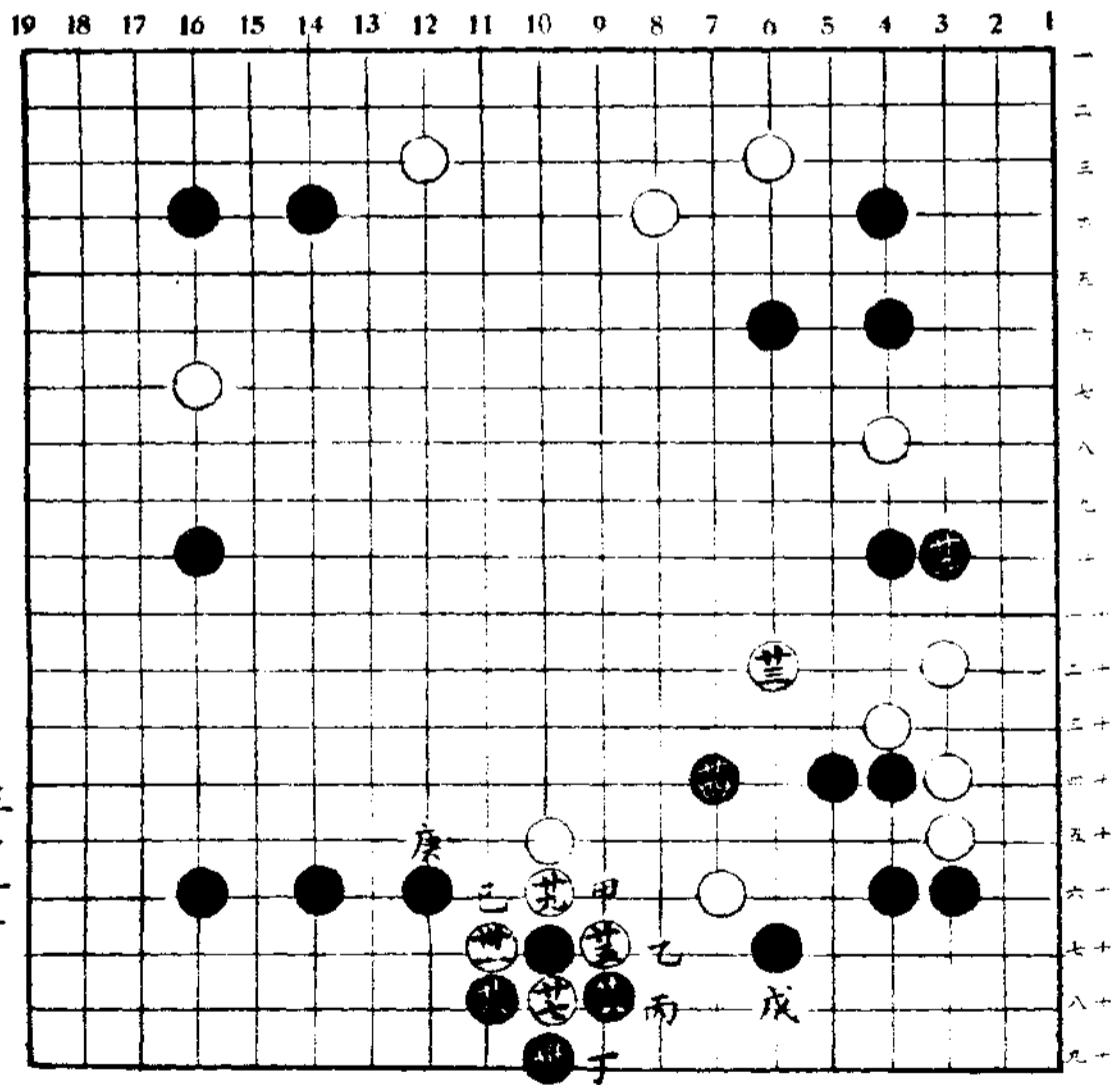
黑 三防止白于廿位渡而對白施
攻擊頗有意味其著眼之點頗佳
白 廿不得跳黑亦抓緊機會于

廿位跳

白 廿廿位扳斷為常用之手段但不
過為取形勢而已

黑 廿以下雖亦平安然若于甲位
打白乙黑先接極為有力繼之以
白丙黑先白丁黑戊白無法謀活
但黑甲白廿黑乙位提白先黑廿
位粘白乙黑庚黑亦有利

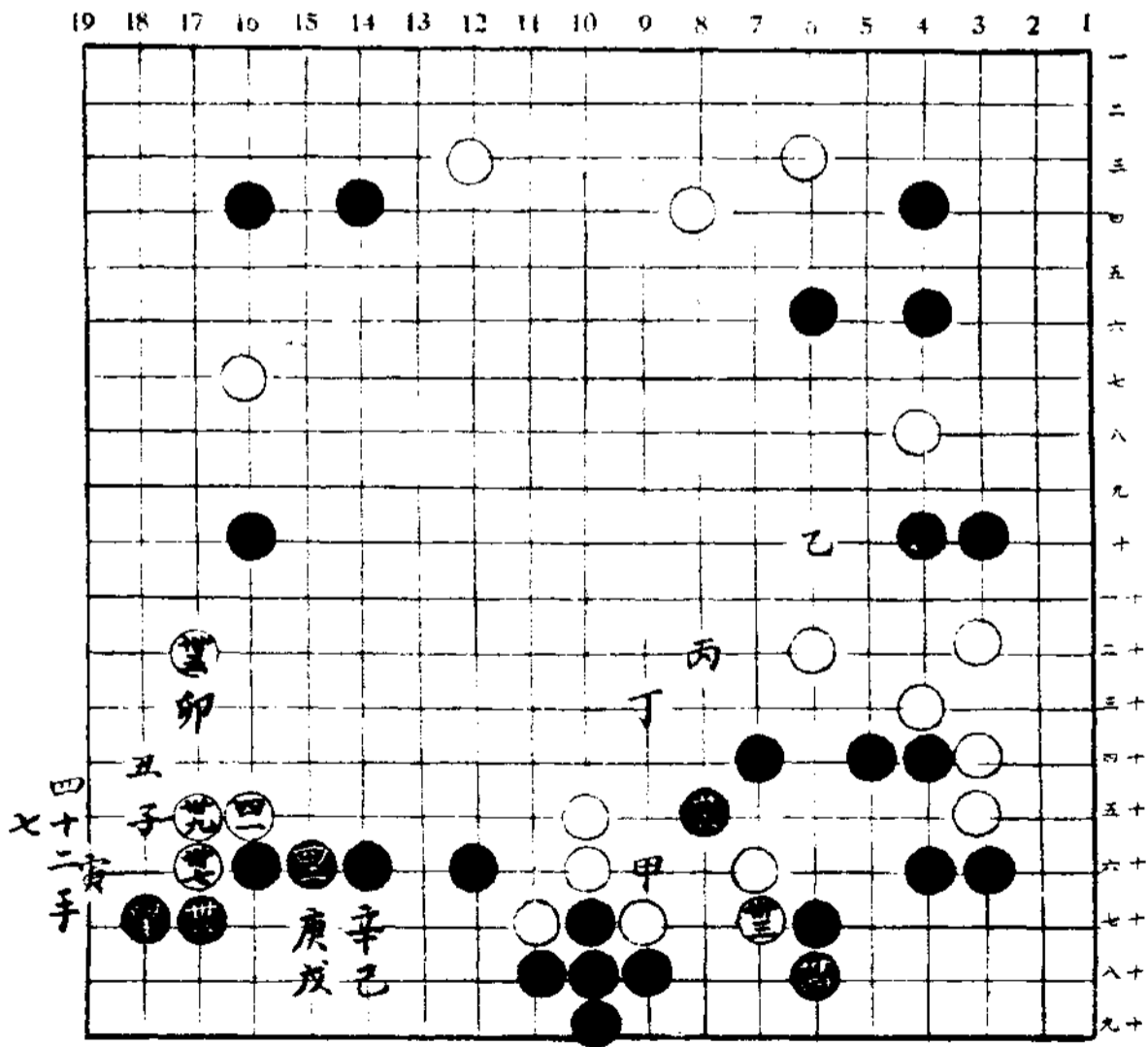
廿粘



三十二手

第三譜

黑 苗手之結果于黑頗為有利
 黑 其緩其著眼太小，白不防備甲
 位之斷為當然之著法
 黑 其于乙位跳，白于丙位跳，黑再
 丁位飛，使白雙方不能兼顧
 如此著法，白恐不能有芫元之優勢
 黑 其于芫位扳亦可
 則成芫白芫黑，白戊黑己，白庚黑
 辛，白子黑且，白寅黑卯之狀態，其
 中白如不著子位寅，黑子位立，
 白角不活。



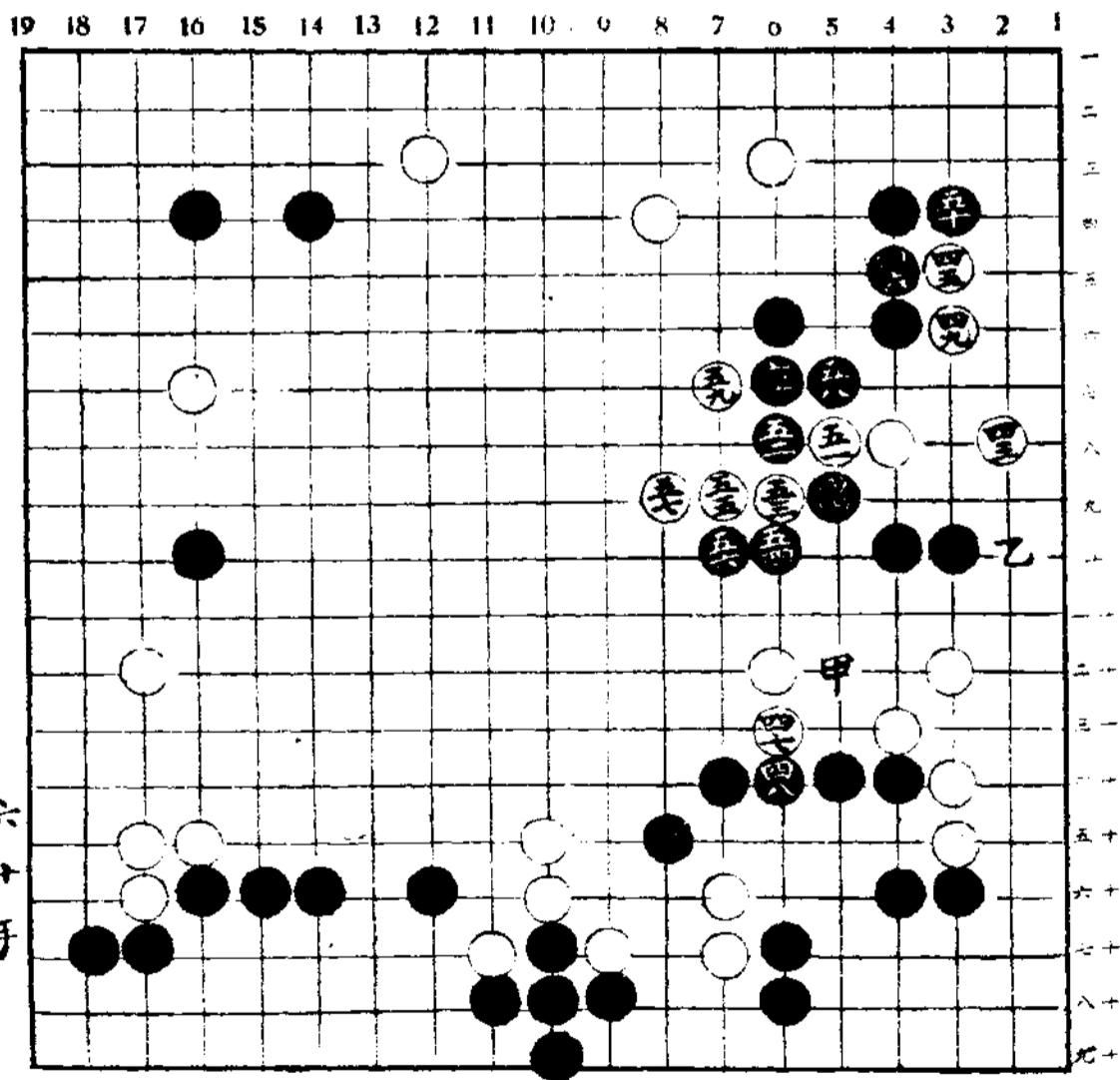
第四譜

白 著望至前譜四手止，白以先手活，白所以能任意攻打者，均由手黑共之緩。

白 望防黑甲位跨斷。

白 兇之後，可于乙位藉跳渡之手，殺以求活，但不得影響及另一方面。此處白感痛苦。

黑 吾委好，白至委不得已之著法。黑 兵于丙位退，可免除亮之點，手直至現在之結果，黑仍佔優勢。



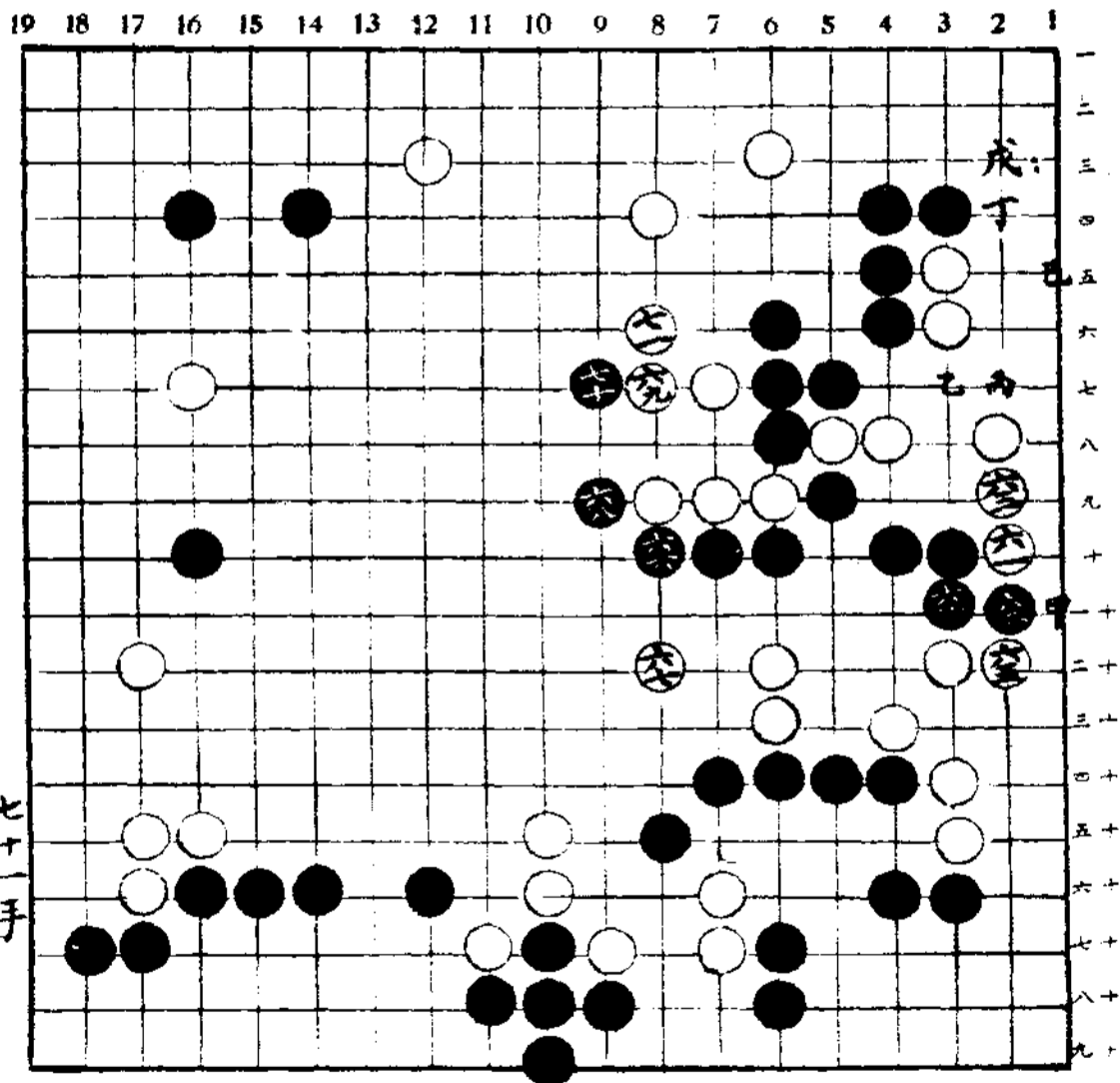
第五譜

白不着空，則黑于空位曲，白將窮于應付。

空之後，黑甲位立，仍然先手，如白不應，則黑乙白丙黑丁，白無眼位，但黑甲白丁黑戊白己之交，換黑去角，亦發生變化，此黑之所以保留甲位也。

白空之既，因黑甲位立先手，故不得不如此，但白亦不能以空位與甲位渡，對于黑穴，因設前譜黑六之手，于卒位退，無亮之點，白充手，只得于庚位曲，極為難著。

白充七艱難。



七十一手

第六譜

白 三子甲位扳，則黑乙位退，白七一

位粘，可以不必交換。

黑 三之手，有種種方法壓迫白子。

如丙位小飛，亦一著法，令三位接

頗為幼稚。

黑強迫白著充三之後，可不必戀充

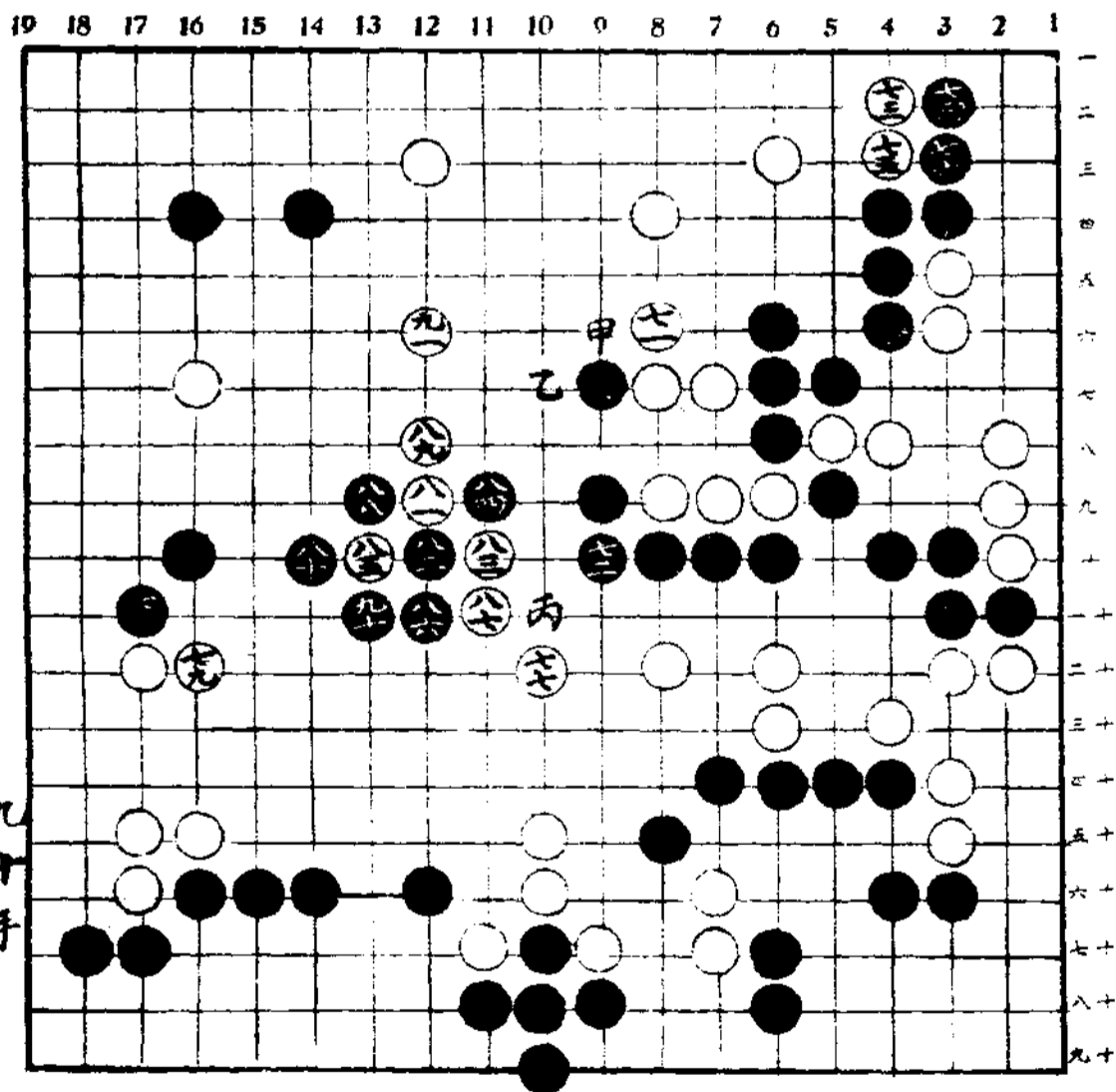
三兩子。

黑 六子白位補，最平安無事。

白 八以下，黑左右如須兩全，在六

子局中，決無希望。

白 九一跳，黑中原孤子，失去活路。



第七譜

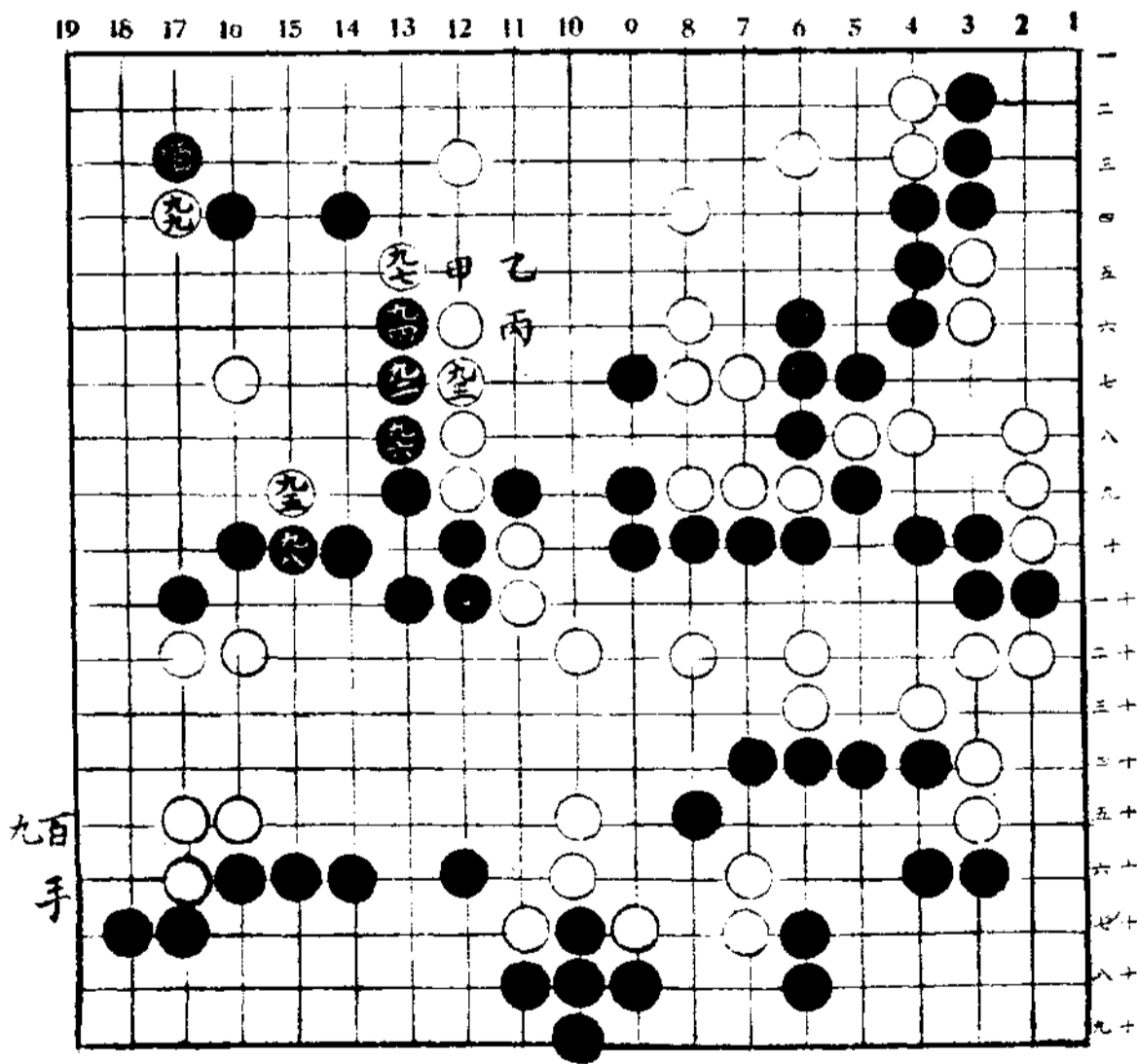
黑 九六于九位粘，而容忍白之九六，以忍受外來之侵畧。

白 九七輕卒，如于九位衝斷，黑不能樂觀，但上方黑甲白乙黑丙之手。

白地亦有相當之減削，今如此，則黑之孤子，遂無復活之餘地矣。

黑 九位接後，左邊白子亦起動搖，此時大勢大致已定。

白 九托角，九五遂成惡手，與黑九六之交換，使左邊白子更為薄弱。

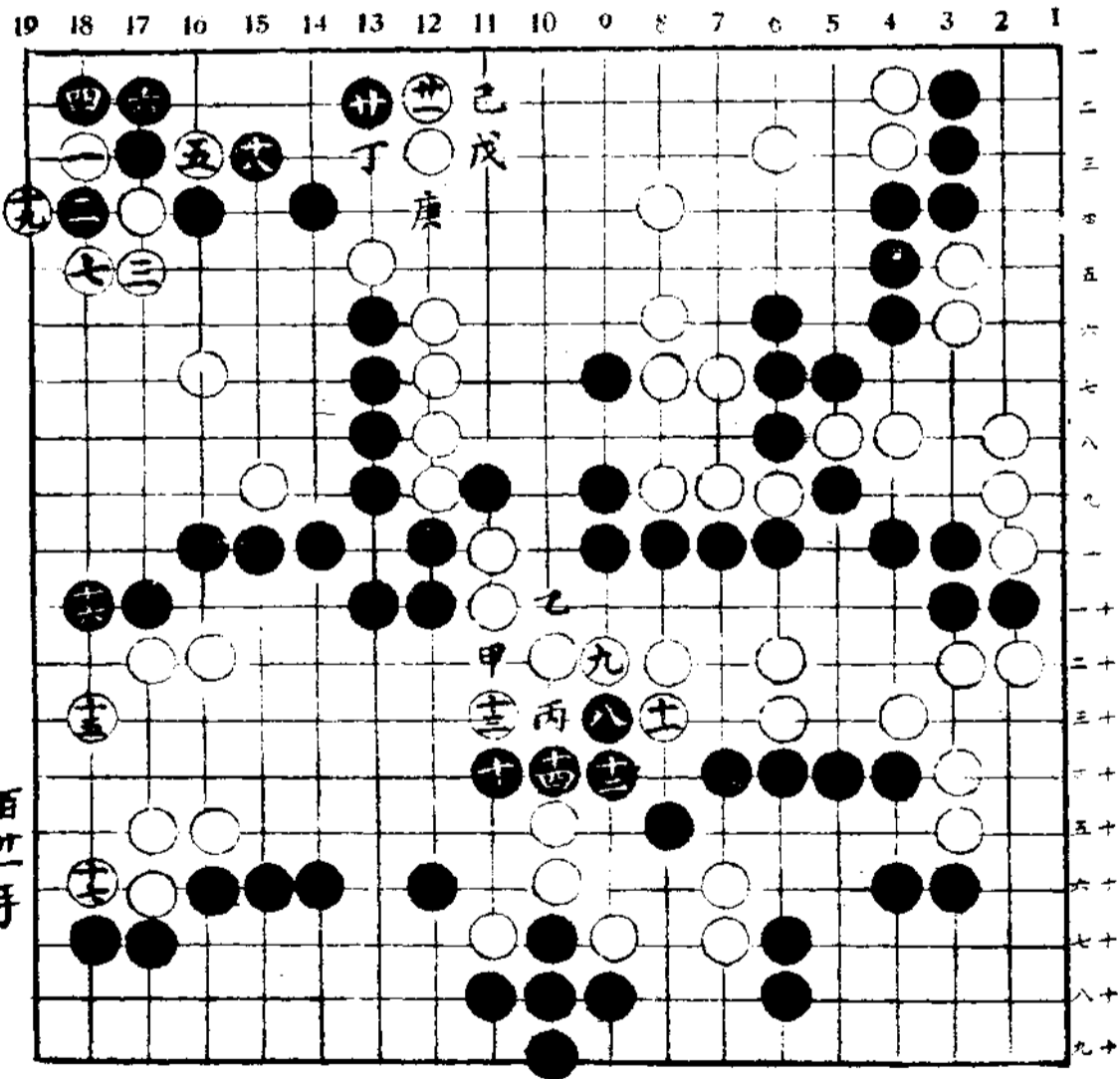


第八譜

黑 十子應于甲位打，如成黑甲白
乙黑丙直至譜盡為止，相較不可
同日而語。

白 五為唯一之手筋，白立位立後
已淨活。

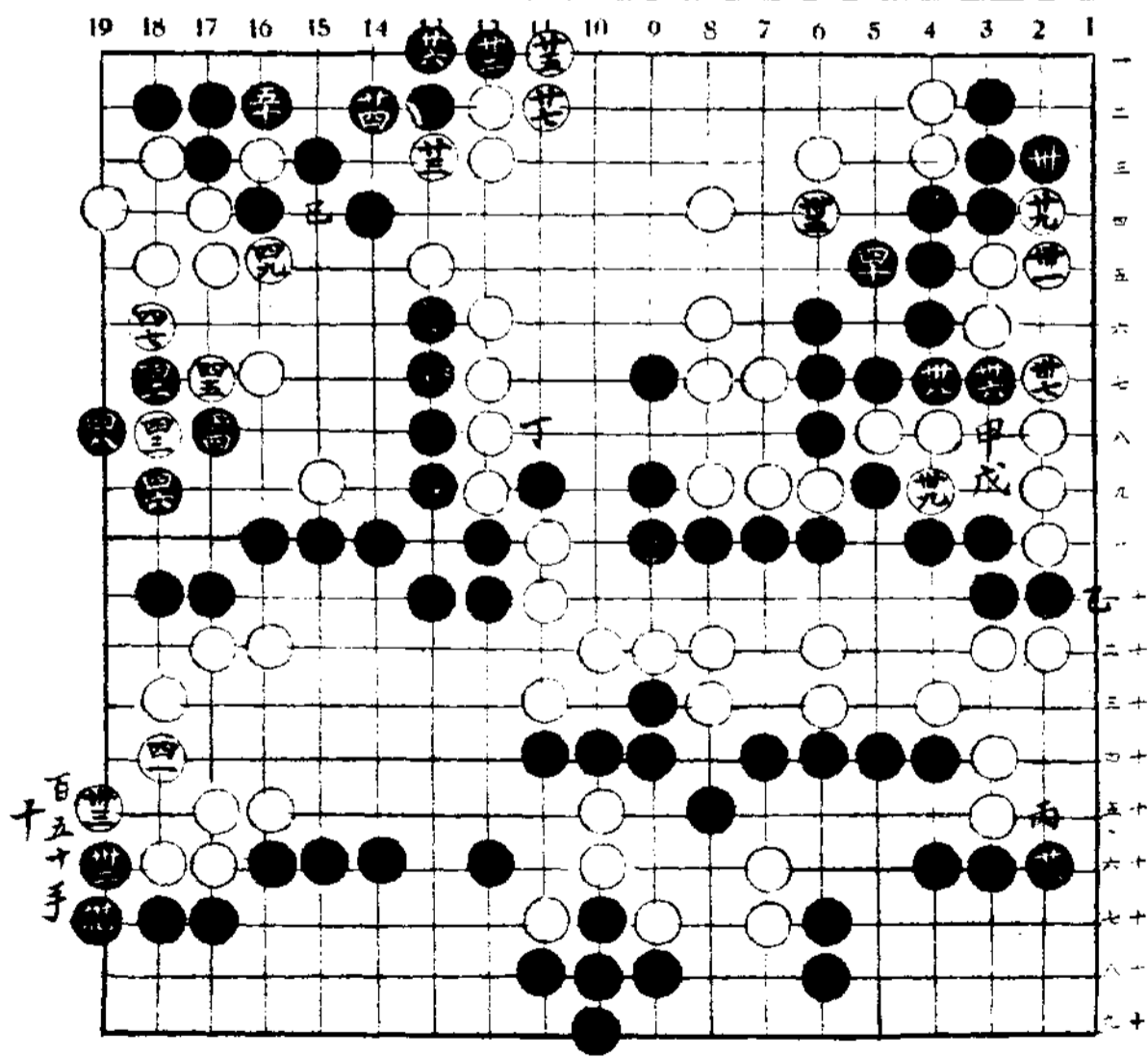
黑 廿夫算，應于廿位托，如黑廿白
廿，則于丁位斷，白將難于收拾，如
黑廿白戊則黑己位退，又黑廿手
先于庚位跨，亦一手筋，與譜之被
白于廿位壓，相差過遠。



第九譜

黑 共有實利

白 芄如于甲位插而無問題則可
 如譜有兩目之差然黑乙位立白
 丙位立黑庚位平成對殺之局勢
 至為麻煩而左邊之白不得不受
 相當之影響而目數之差額自然
 形成但黑之芄亦可于甲位點成
 白戊黑只白芄之局面二目之差
 為本局勝敗之重要關鍵黑不放
 棄極是
 黑 卒之手應于己位粘



第十譜

黑 卒應于交位應

黑 空直接于空位打而白交黑六二

較好白拔手早晚成爲黑穴白充

于譜相較亦有二目之差譜中減

少交卒之兩目

黑 卒手于交位應直至譜卒位爲

止黑地有十目之差(黑被取之爲

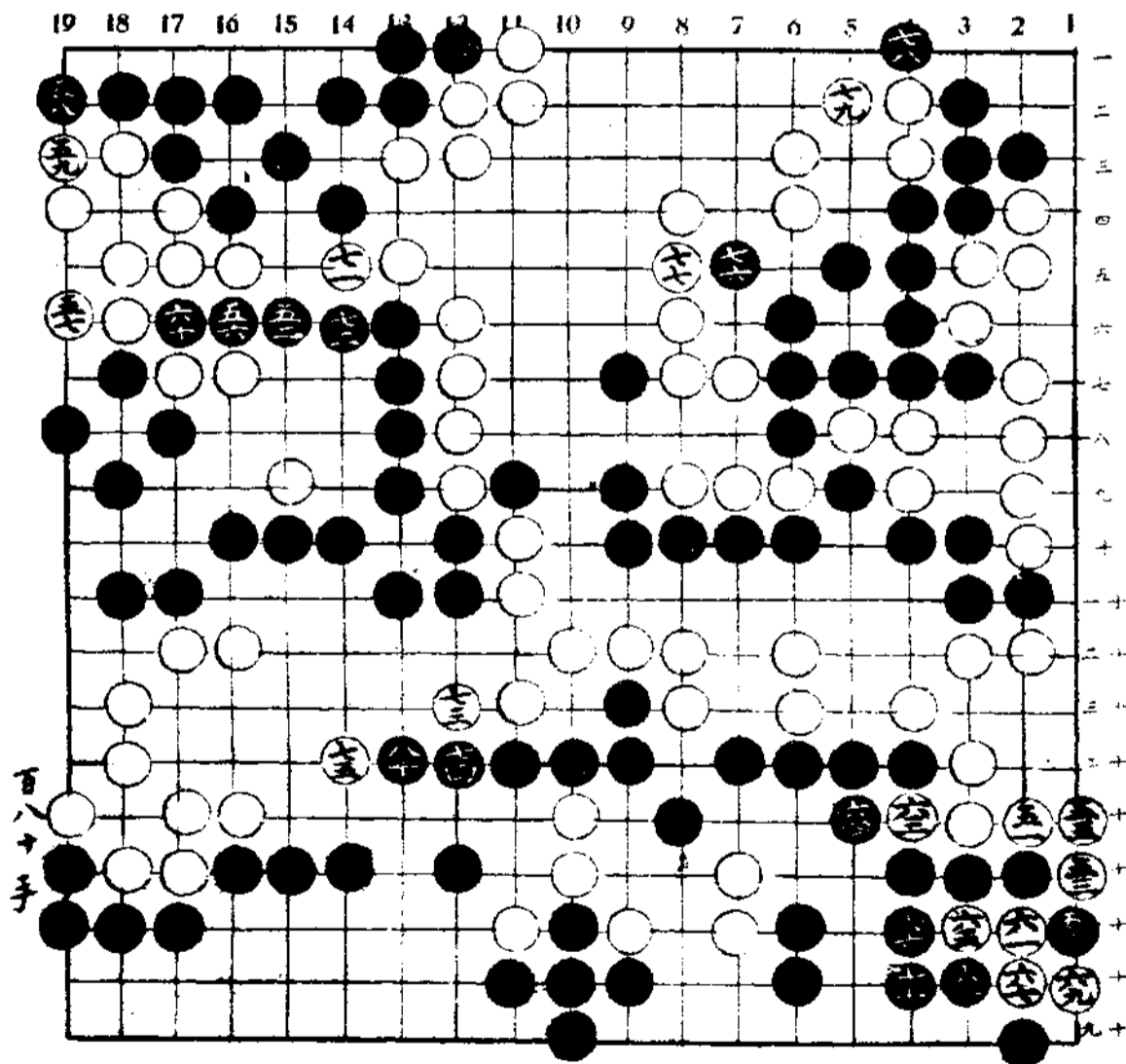
亦計算于中)

黑卒位爲止有數子之差自所不免

黑以後仍有損失故祇餘二目

百八十手以下畧

黑二目勝



刊印圍棋叢書啟事

我國古譜雖多，而求其完美者絕少，嗜奕者莫不同有斯感也。東瀛于近數十年中，刊印棋譜極多，頗盡美善，故國人多有購閱者。雖然，非于日文有極深之造詣，不克了解。敝刊有鑒于斯，故擬刊印圍棋叢書，以資補救。深盼社會人士，努力介紹，共襄其成，不勝幸甚。茲附錄刊印辦法及預約規則于後，如有明見，請示其詳。

圍棋叢書刊印辦法

本叢書為分集發行制度。第一集為定石割晰，廿六年內出版。第二集為布局研究，廿七年內出版。第三集為實戰講評，廿八年內出版。第四集為古譜，出版日期未定。附載專集，茲錄其目錄如下。

第一集 定石剖晰

第一冊 置碁定石大桂馬篇 附一間飛

第二冊 置碁定石頂手篇 附雜種篇

第三冊 小目定石 二間高掛 三間火

第四冊 高目定石

第五冊 大斜定石

第六冊 新定石

第二集 布局研究

第一冊 互先

第二冊 二子局

第三冊 三子局

第四冊 四子局

第五册

七六子局

第六册

九八子局

第三集

實戰講評

第一册

互先

第二册

二子

第三册

三子

第四册

四子

第五册

六子

第四集

古譜

專集

(或將提前出版)

本叢書第一集售價表

出版日期

預約截止

全集售價

拾元正

廿六年內

三月末日

分售第二册

壹元伍角正

三月末日

二月末日

分售第二冊	壹元伍角正	五月末日	四月末日
分售第三冊	貳元正	七月末日	六月末日
分售第四冊	壹元伍角正	九月末日	八月末日
分售第五冊	壹元伍角正	十月末日	九月末日
分售第六冊	貳元正	十二月末日	十一月末日

預約全集七折預約每冊八五折。

古棋研究

范西屏

李步青 二子

尹澄宇

第一譜

黑 四拆二係古時著法不如近代

流行之充位飛取角

黑 六與八投子得法

黑 六求變化有意思

黑 其若先於白充位斷繼於丙位

打後於辛位補則可以活淨若如

此則白亦無後顧之慮

黑 四於白四位粘亦可

黑 四至六緊峭精細

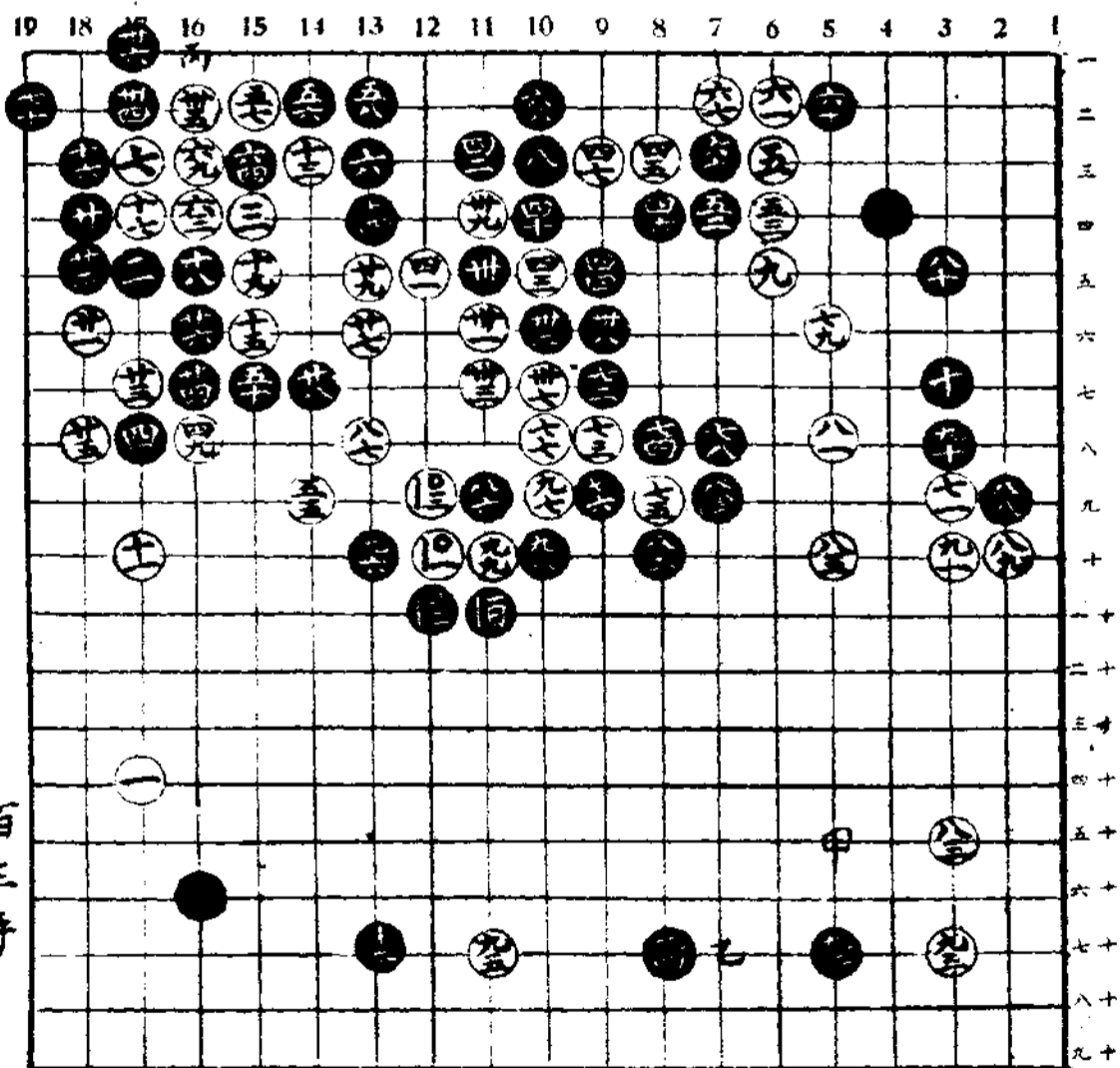
黑 六得大意

黑 公卒欲搶先手故不得不然

黑 九雖似緩而若於黑甲位關則

白當於乙位投故不可非議

黑 六計盡遠大



百三十三手

第二譜

黑 臨至臨大得外勢

黑 臨未免過強富於白臨位關既

得外勢又成骨白子則白雖於黑

臨位退或於白臨位平亦未活淨

黑 臨至臨反受窘迫係係臨手之

害

黑 臨至臨欲先手補黑中腹之缺

點用意深妙

黑 臨可於白臨位斷白若於碎位

長則黑於十四路已打復於白甲位

粘則既補黑中腹之缺點又可保

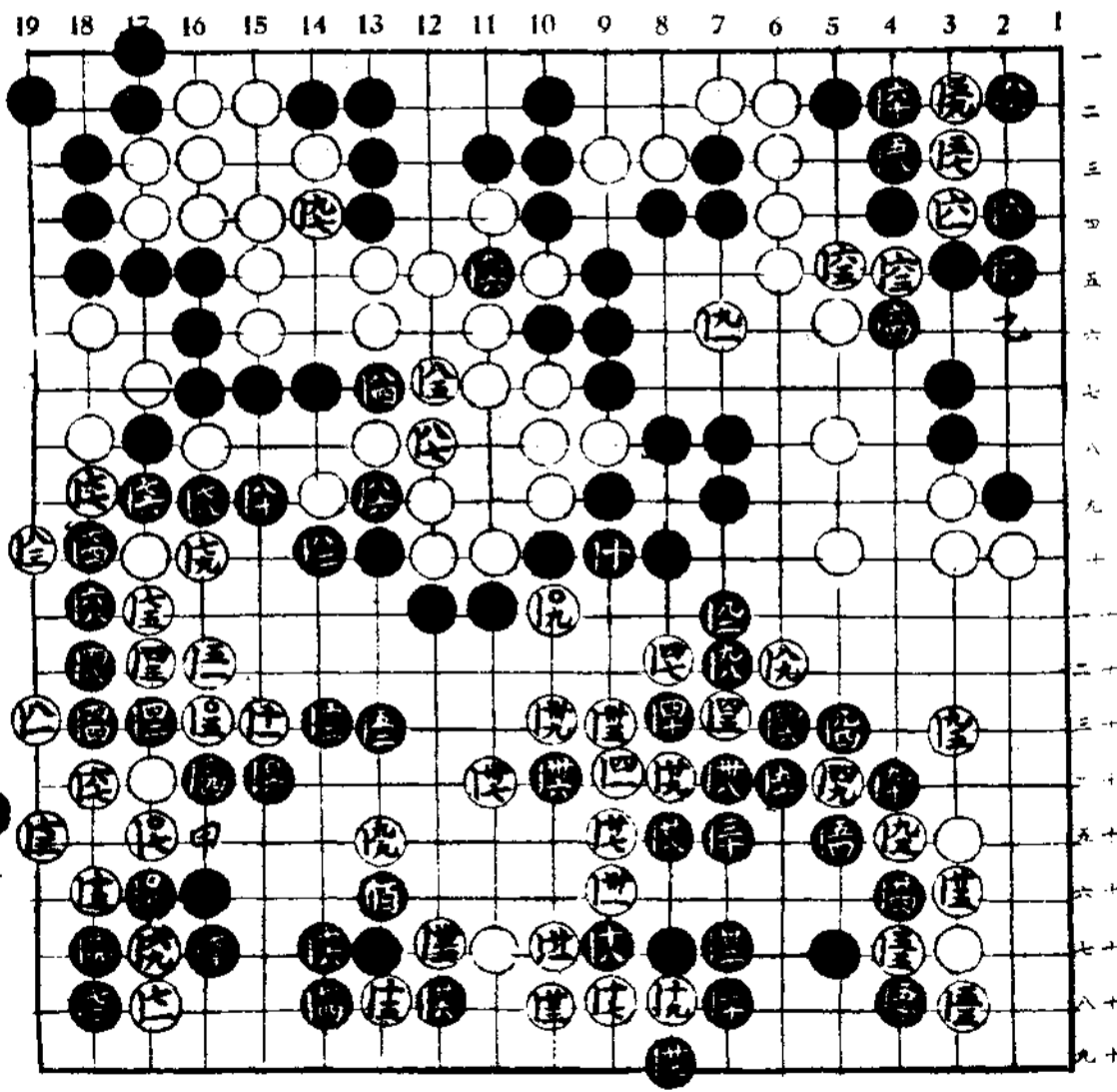
一大角之實利

黑 醉至醉求活不得不然

黑 醉應好若於臨位虎則白於黑

臨位扳黑於乙位擋白於五路立

可打劫活黑全塊亦未活



第三譜

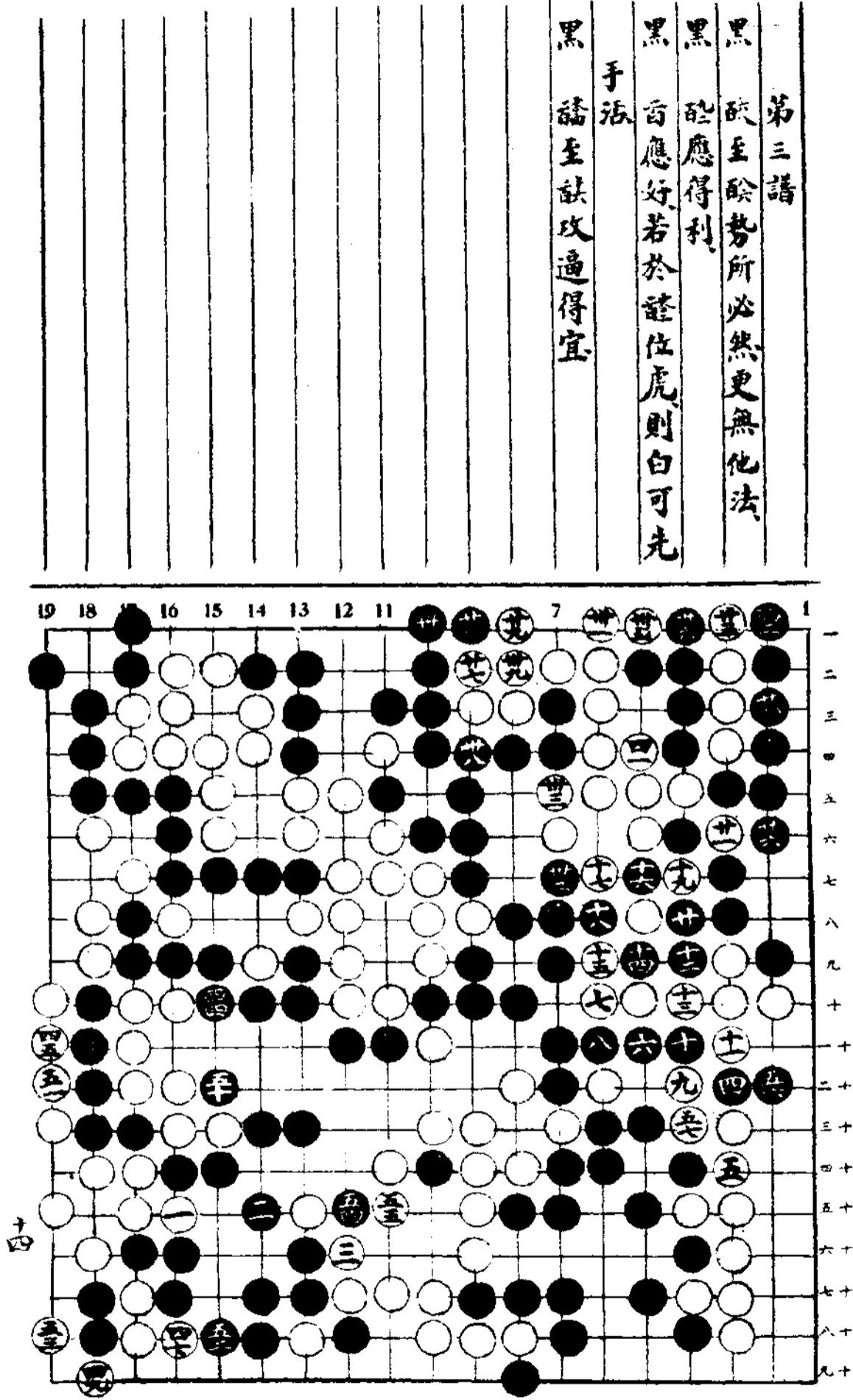
黑 欲至餘勢所必然更無他法

黑 欲應得利

黑 首應好若於該位虎則白可先

手法

黑 請至該攻逼得宜



定石欄

第二期目錄

置棋定石頂手篇

小目一間高掛定石

高目定石

圍棋叢書第一集第一冊即將出版
故置碁室石大桂馬篇停止登載
下期刊登大斜定石

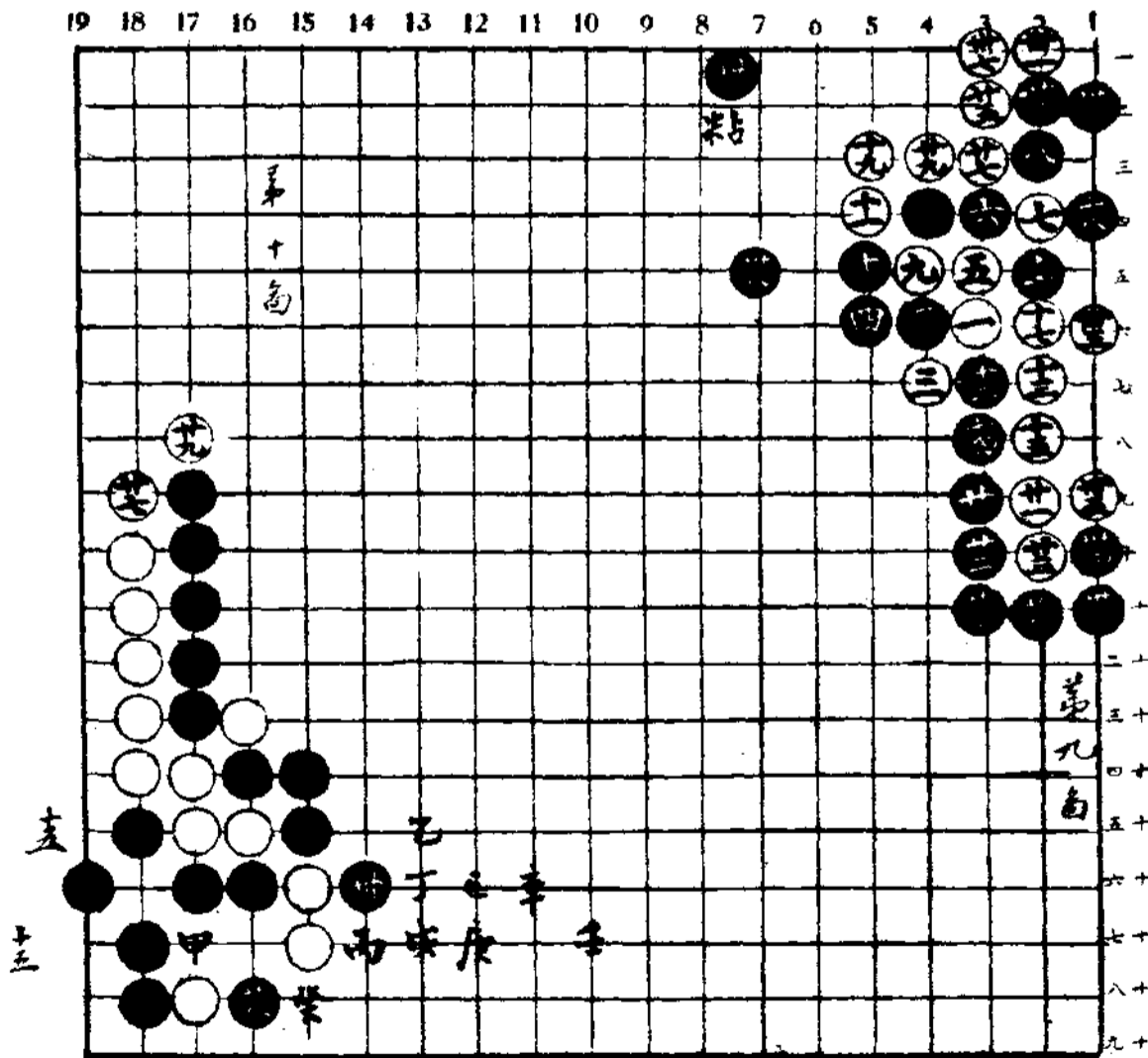
置碁度石頂手篇(二) 瀨越憲作

第九圖

本圖為第八圖白九手之變化。此種着法本為無理，但因前圖被黑平穩解決，則白無法糾紛，故白看九位以求變，以下不過各迷黑之應手，為參考計耳。在此應手中，白于二位及三位長，雖損損，但既于九位出無理之手，則不得不然也。黑其至要，若以此手于穴位立，則角地失利，本圖穴位飛之後，極佔優勢。

第十圖

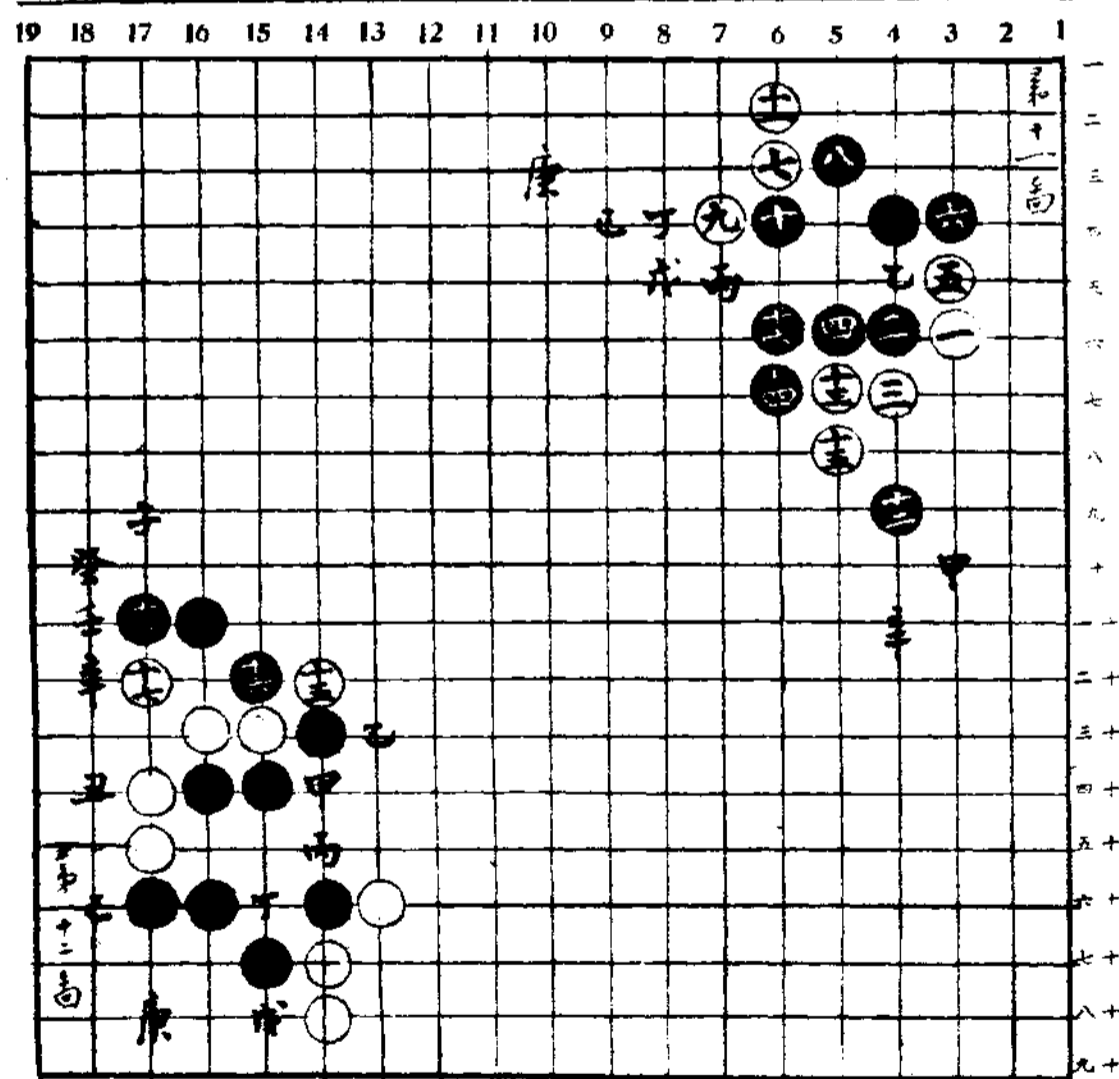
係由前圖白七之變化，如圖白于七位長，則黑不得不予穴位夾以求活，若以此于穴位長，則被于甲位着，以致氣不夠，黑卅為好手。如前圖于乙位飛則甚，其次白于丙位曲，黑丁白戊黑己白庚黑辛白壬，則黑之外部



厚白難逃出。大勢已非。黑于卅位跳。則白祇有放棄兩子。又黑卅之時。白着癸位。則黑可于戊位。夫總之。白充為無理之手。其結果必損。

第十一圖

第三圖白七之手為正應。然如本圖直接于第七位着時。黑應于第八位。夫揣此手含有防止白乙之斷。與進根據於角以活之兩種意義。黑十應來機而如此着法。其次黑于三位着為要害。亦即最初白不于甲位拆之。缺點。黑既于第八位及第十位獲得根據地。故應攻白之弱點。立之打。乃常用手段。白五曲實為痛苦之手。然亦不得已也。此時黑于其粘為好手。常有以此于子丙位跳者。致形或白丁黑戊白己之狀。但不過使白堅固。而與以實利耳。不如于其位接。而其



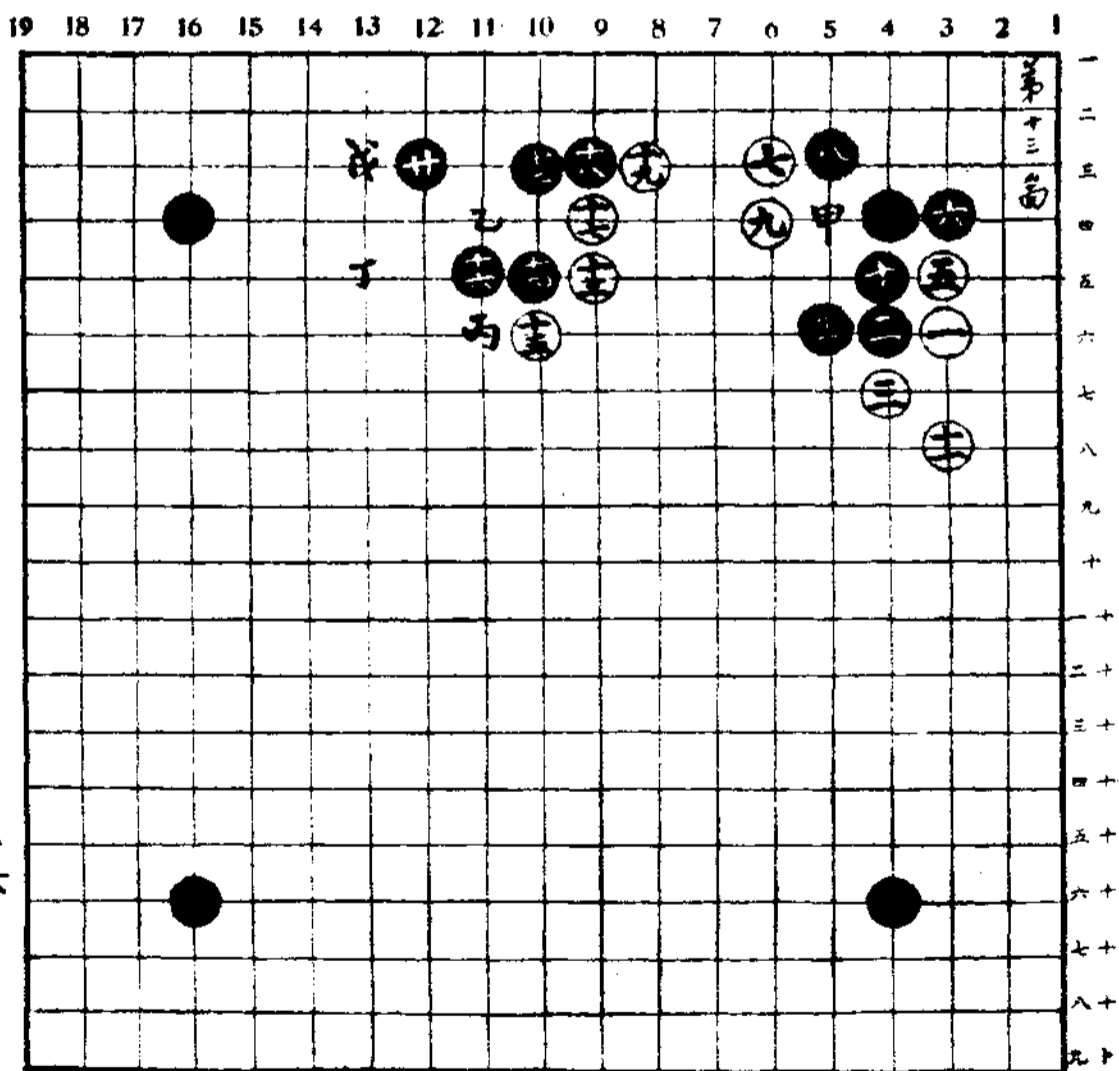
次由庚位或辛位攻擊為佳。

第十二圖

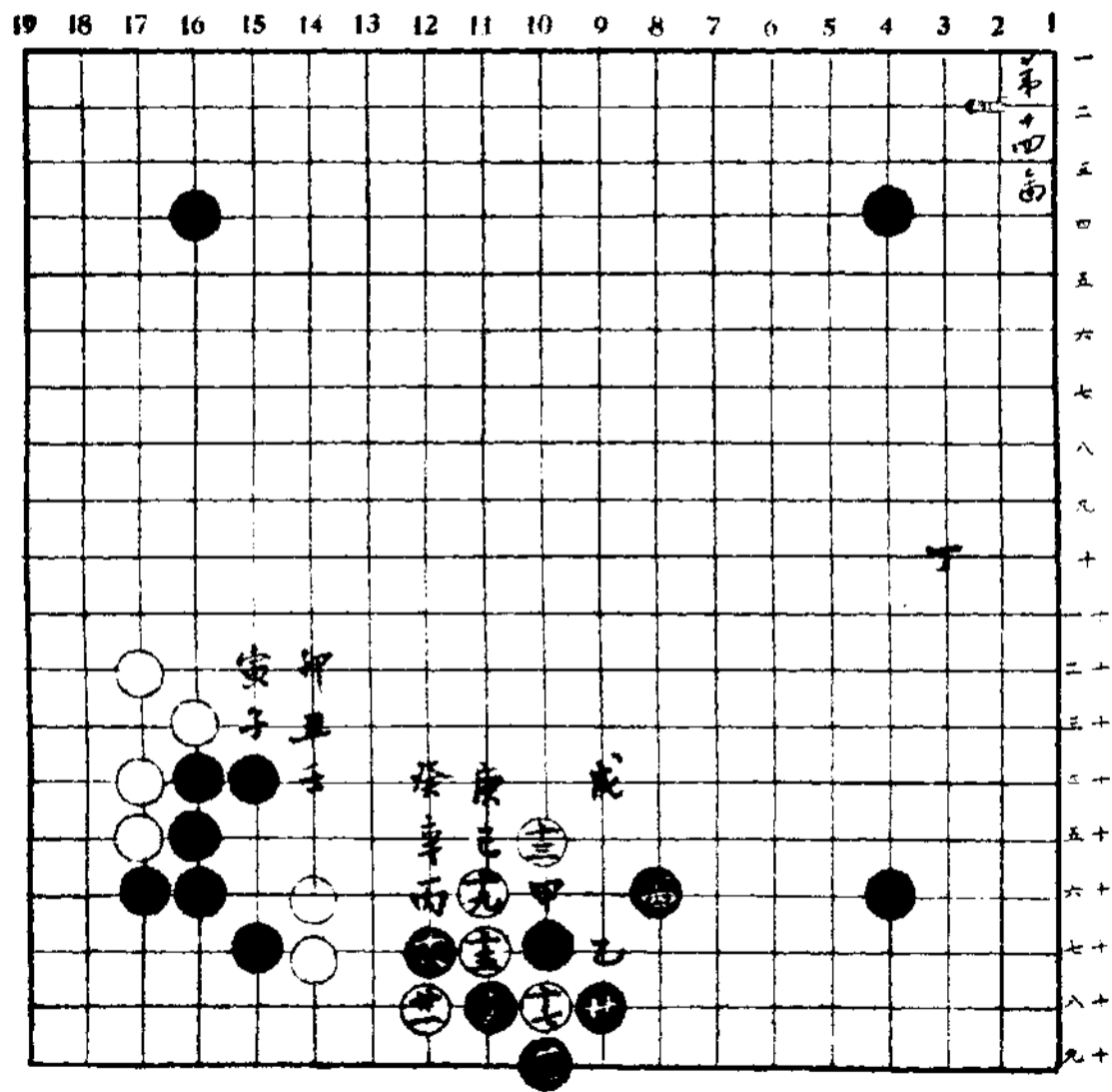
白前圖十五之曲，性為痛苦，已如上述。白若以此手于圖之十五位扳，則黑不得立，即于其位斷。其次白十七之時，黑于穴位擋，則白無可施之手段。故白甲黑乙白丙，而黑于丁位粘時，白于戊位曲，則黑着己位，乃為至要。其次白庚位跳，則黑可于辛位扳，又白若不著庚位而于壬位扳，則黑癸白辛而黑于子位虎，此特白若于庚位着，則黑于丑位跳，雖為互攻，仍係黑勝。

第十三圖

係由第十一圖白九之變化，白如于九位立時，黑于第十位接為佳。以此手于甲位着，則不得先手，但白若先有二位特，則黑雖着第十位，亦無所



用。故于甲位者，藉以與白之白七九
 二子發生影響。又如白先有士之子，
 則九位立，可成先手。黑三為攻守兼
 顧之要點。白三之時，黑于丙位擋，一
 方面攻白之腹，一方面將鞏固邊角。
 若以此手于乙位夫，而白于丙位小
 飛，黑于丁位者亦可。若捨棄丙位之
 擋，及乙位之夫，而于戊位應，則位低，
 且于取無甚影響，殊無意味。如圖黑
 于丙位擋為最佳。且以下至廿位為
 必然之着法。雖白形亦整，而右角之
 黑地過大。故于黑為有利之勢也。
 (正決前期第八圖說明中之，由前圖
 黑之變化為，由前圖黑六之變化之
 誤就此更正)



小目一間高掛定石 七 成岩佐桂

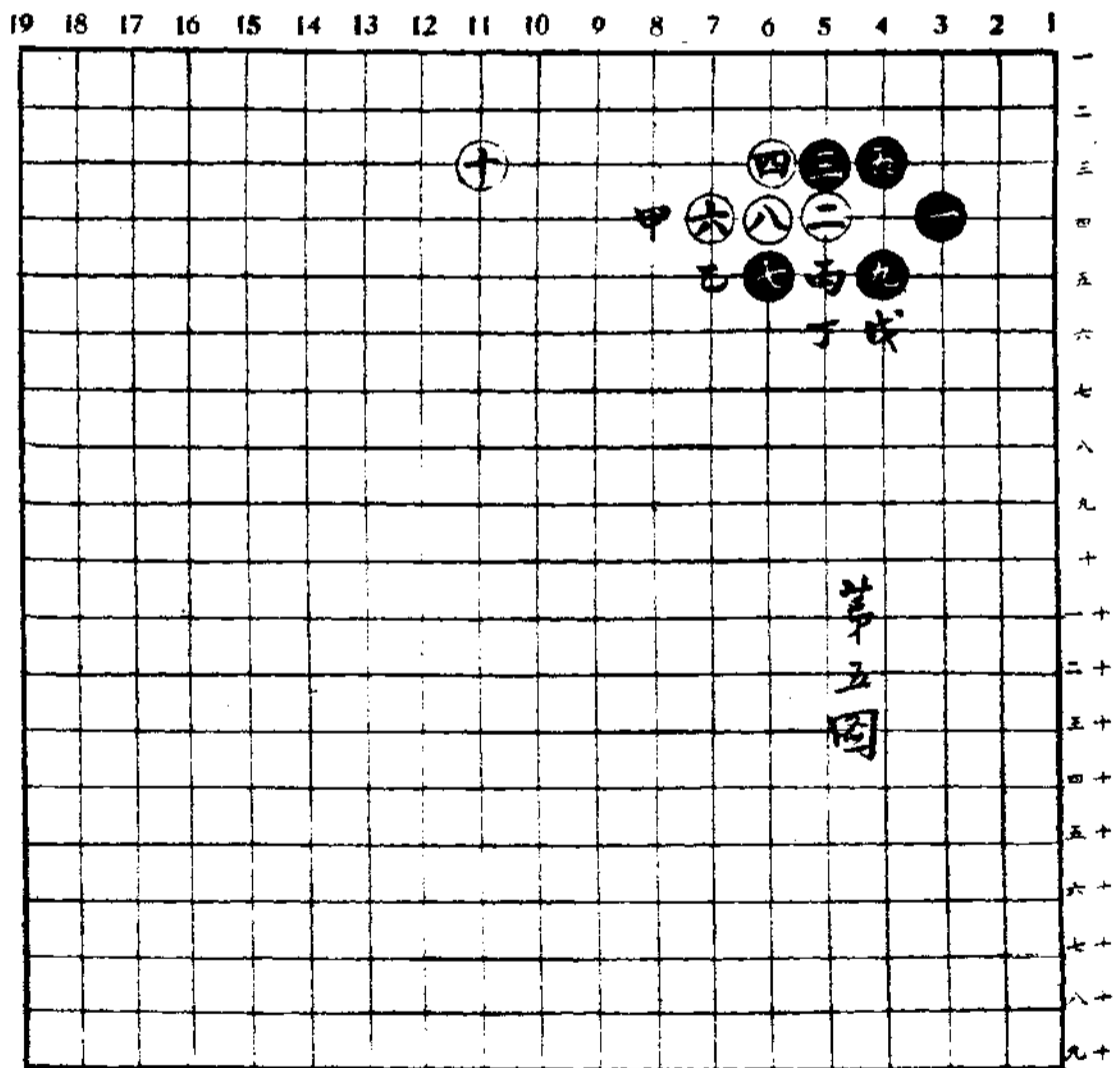
第五圖

係由第一二三圖白六手之變化，白于六位虎欲拆地至十，蓋白六之于第八位接，而黑于第九位尖時，白于第十位拆，則留有將來被黑提甲位之手段。

黑七位落得便宜，因黑于第九位尖之後，于第七位窺，則白或于第八位粘，而于乙位插亦未可知。白八位雖有種種之變化，然以粘為最普通。黑于第九位尖時，白若于丙位衝，則黑丁位扳，或戊位長均可。則黑七之手可以借用，故白亦然預足計。蓋于第十位拆，本圖係為黑白均分之局。

第六圖

係由前圖白八之手之變化，白八之

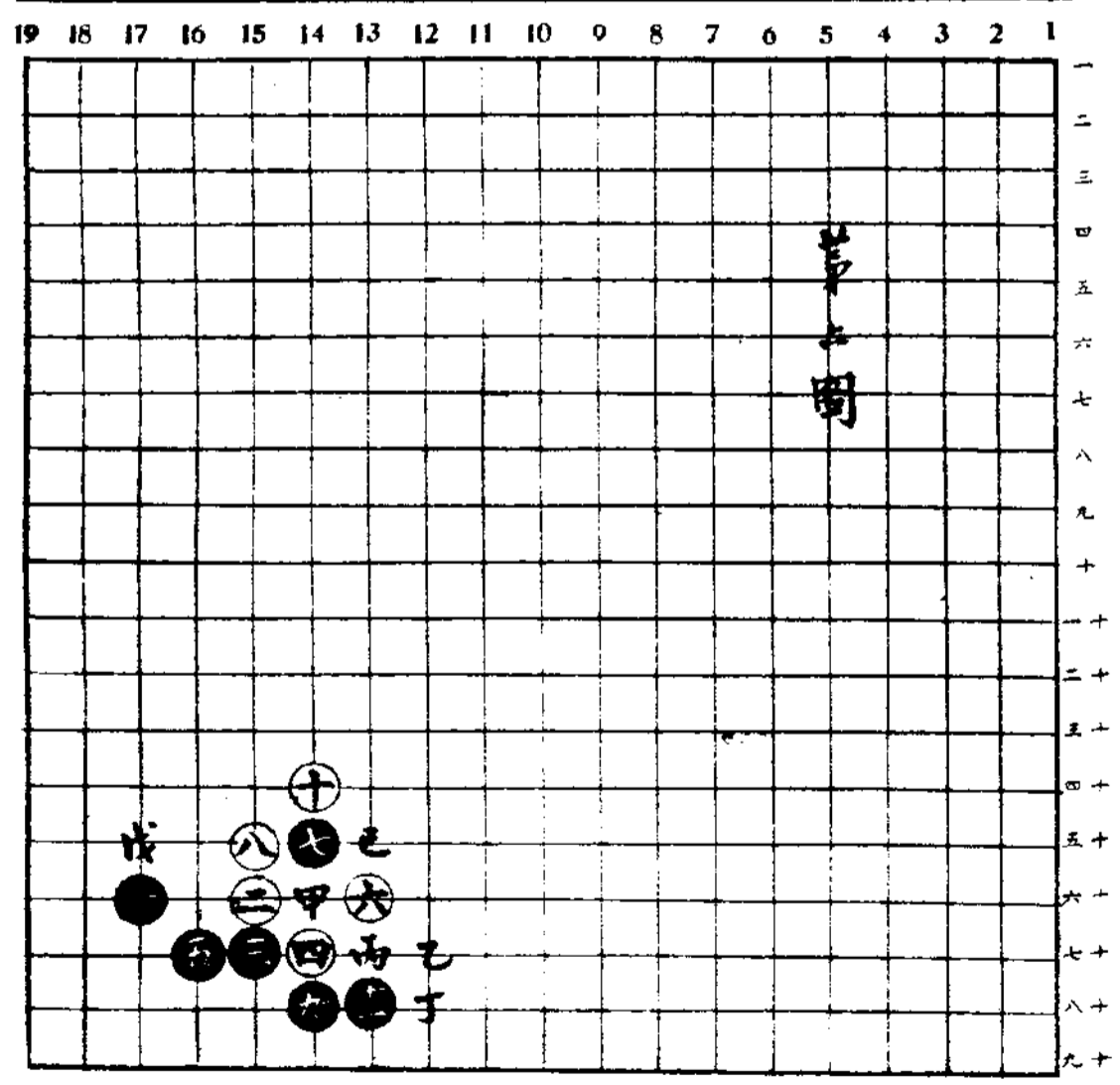


用意即黑若于甲位斷，白即于第十位征取，故黑不能斷而于第十位長，若不出白之預料，黑于第十位長，則白于甲位粘，如此着法，則黑將無善法以繼其後，故于第九位扳，白若于二位擋，則黑于甲位斷，又白于若于甲位粘，則仍于二位長。

此時白不得不于十位扳，或請于甲位粘為優，黑于于乙位着亦可，然將來白于第九位扳，黑兩位斷，則白于甲位粘，黑不得不于丁位打，但被白于戊位之登，亦必須計算是否，可以放棄，因之若于二位長，則亦有見時機而于己位長，以奪白眼形之手，故仍以于二位着為本手。

第七圖

係由前六圖黑三之手之變化，如此白上登，其用意在取右邊成之形勢。

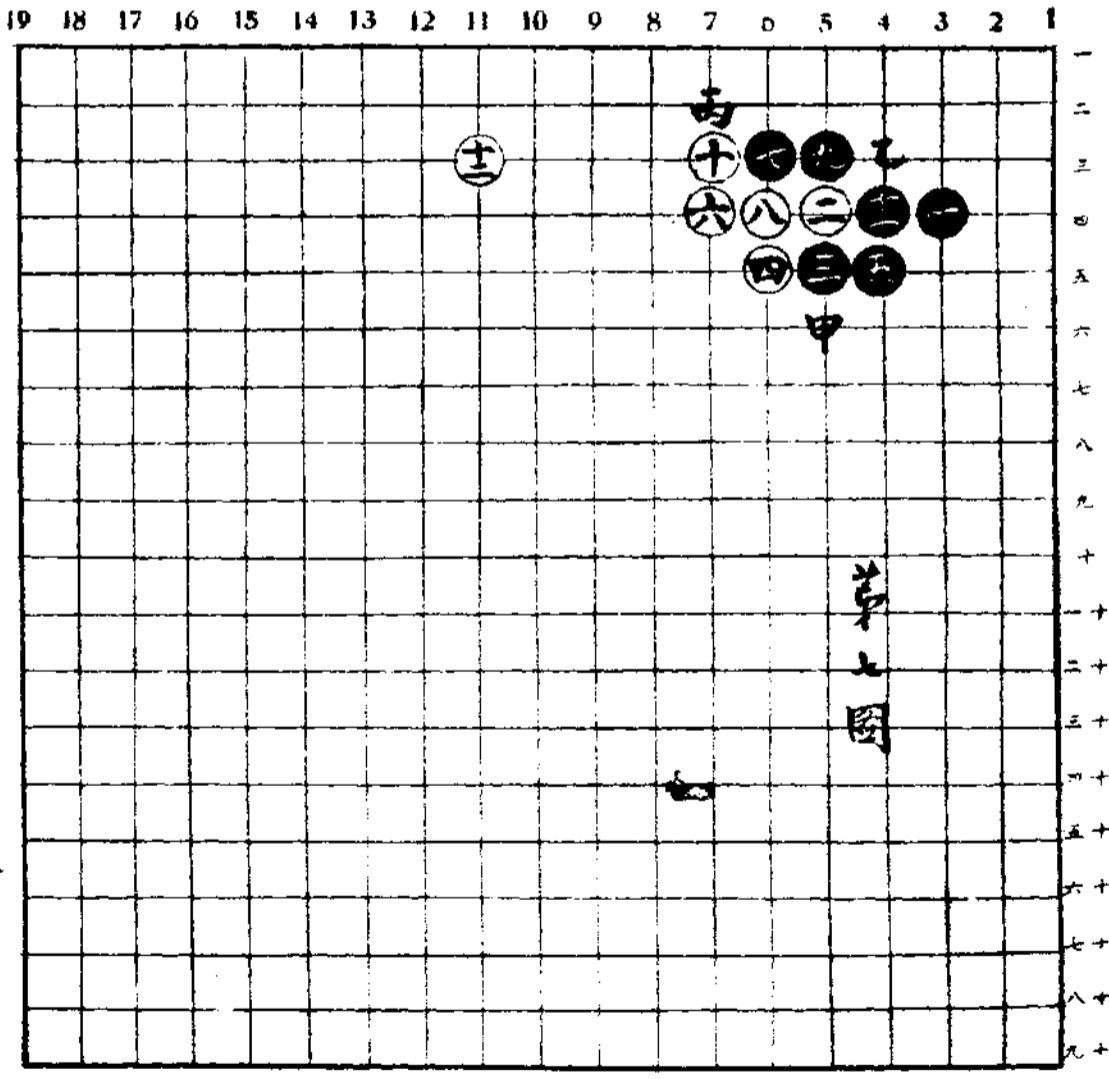


但迫黑于上下均須扳擋，為一定之著法。又白四之手，若于八位退，則黑著七位，而白若于第四位曲，則黑于甲位長，如此黑非常有利，黑五為足石，黑若于甲位長，蓋被白著七位，黑之形勢崩潰。

白六因恐被黑于第八位斷，故不得不如此。此時黑七當然，白雖有種種其他之應，但以于第八位粘為最善。連黑九于著第七位時，為預足之手，白無乙位之斷，惟有于第十位擋，此時黑十一手好，若于乙位退則甚，此種處所最好，及早設法鞏固之，因將來丙位扳粘之時，大有影響，白十二為定法，蓋敵已于一方面有堅固之壁壘，必須如圖拆三，以防攻逆。

第八圖

係由前圖白八之手之變化，如于第

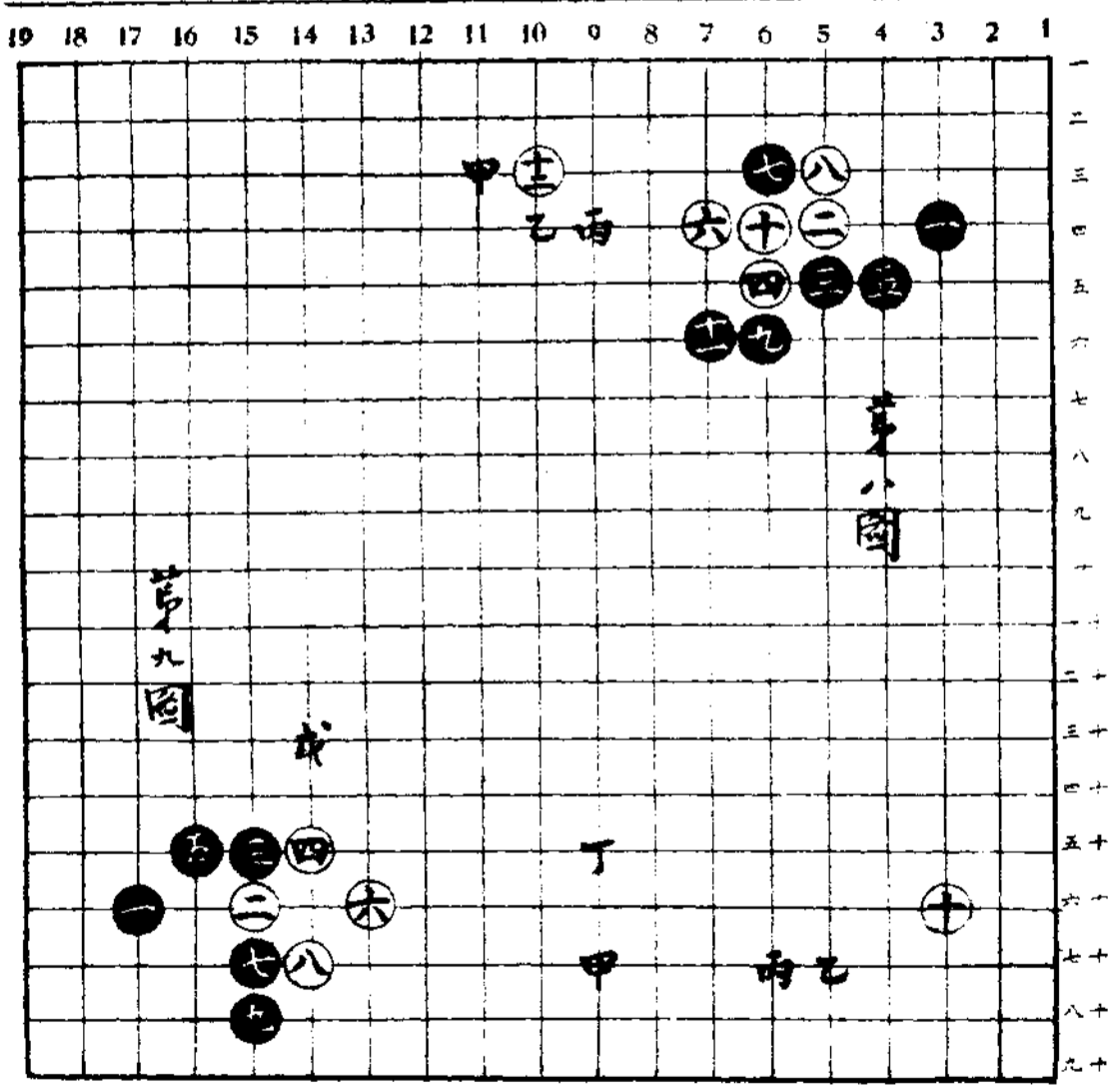


八位立，以防黑取角，但此手不甚好。此時黑于九位扳，一如前圖所述，含有十位斷之意，味白如被黑于第十位斷，則不利，故不得已于第十位粘。然黑于第十位長，甚好，蓋可取大形也。若被白扳，則九之手無將亦無價

值。白十二如拆至甲位，然將來有被黑于十三位碰之手，白乙位扳，黑丙位再扳，故不佳。設此時白于乙位跳，則將來黑可于丙位挖，有破壞可尋，故于最初之時，應如圖十二之着法。

第九圖

係由于前圖黑七手之變化，此手如黑不欲于八位窺，以被白于第七位立時可用之，但若黑不能于八位窺，則三位之扳亦須考慮，故迨至第九手之結果，白子甚輕，而黑頗不利。



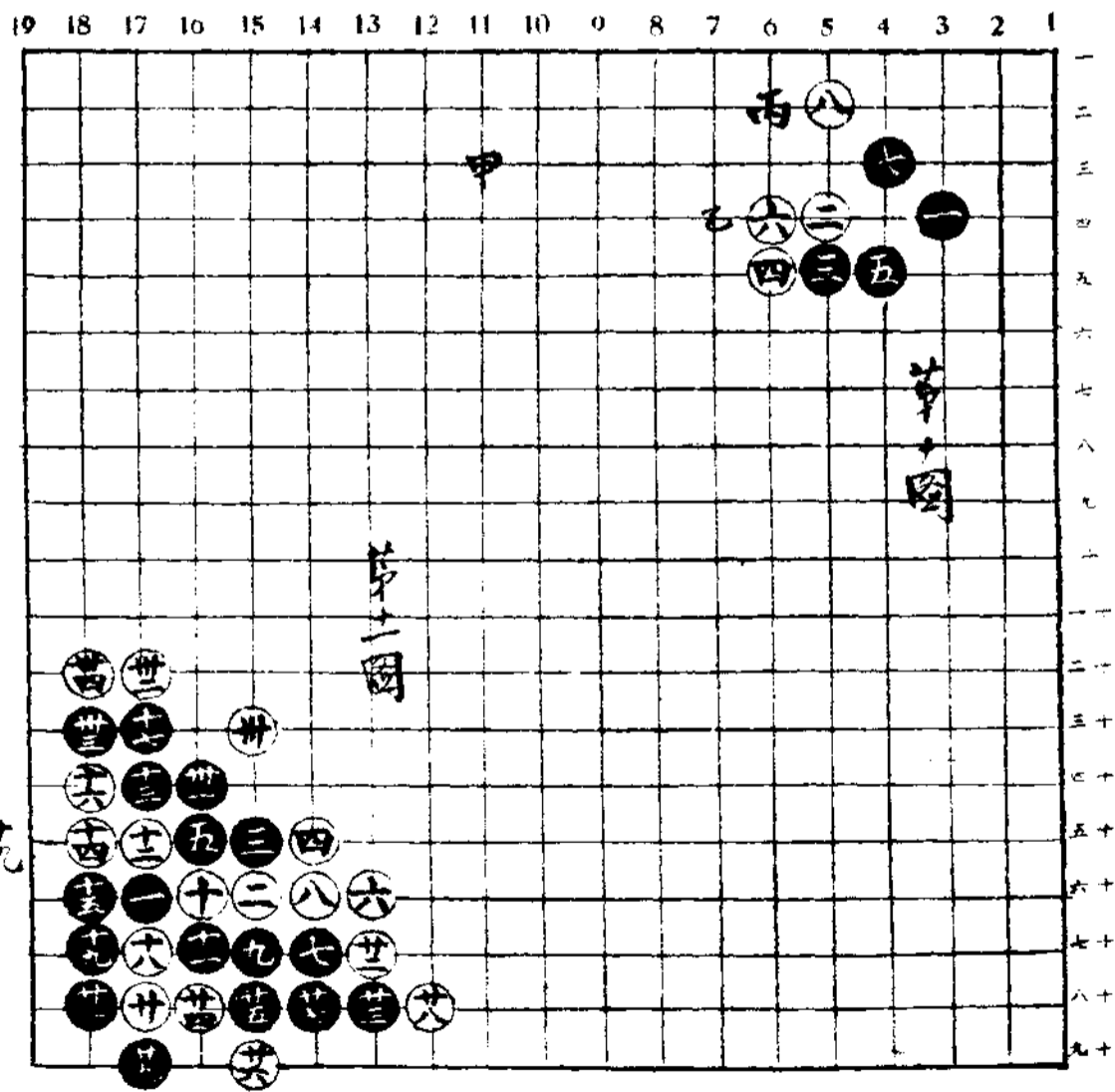
白十普通于甲位者，然一方既輕，可如此占角，黑若于乙位掛，則白于甲位失，甚好，但黑或將于甲位投，此時白應于丙位飛，黑于丁位關，白于戊位跳，即可無慮也。

第十圖

係由前圖白六于之變化，此手乃于甲位有白子之時着之，以此手于乙位虎不可，但無大用，黑七夫後，如圖八位應為佳，蓋白將地甚大，若白不于第八位跳，則被黑于丙位小飛，白空破裂，若不于第八位着，則可于丁位拆。

第十一圖

係由第七圖白十之手之變化，十之手若于三位置固佳，如欲取大勢之時，亦有如圖之着法，白十三手為當然之着，于六位斷，則被黑于七位粘，白

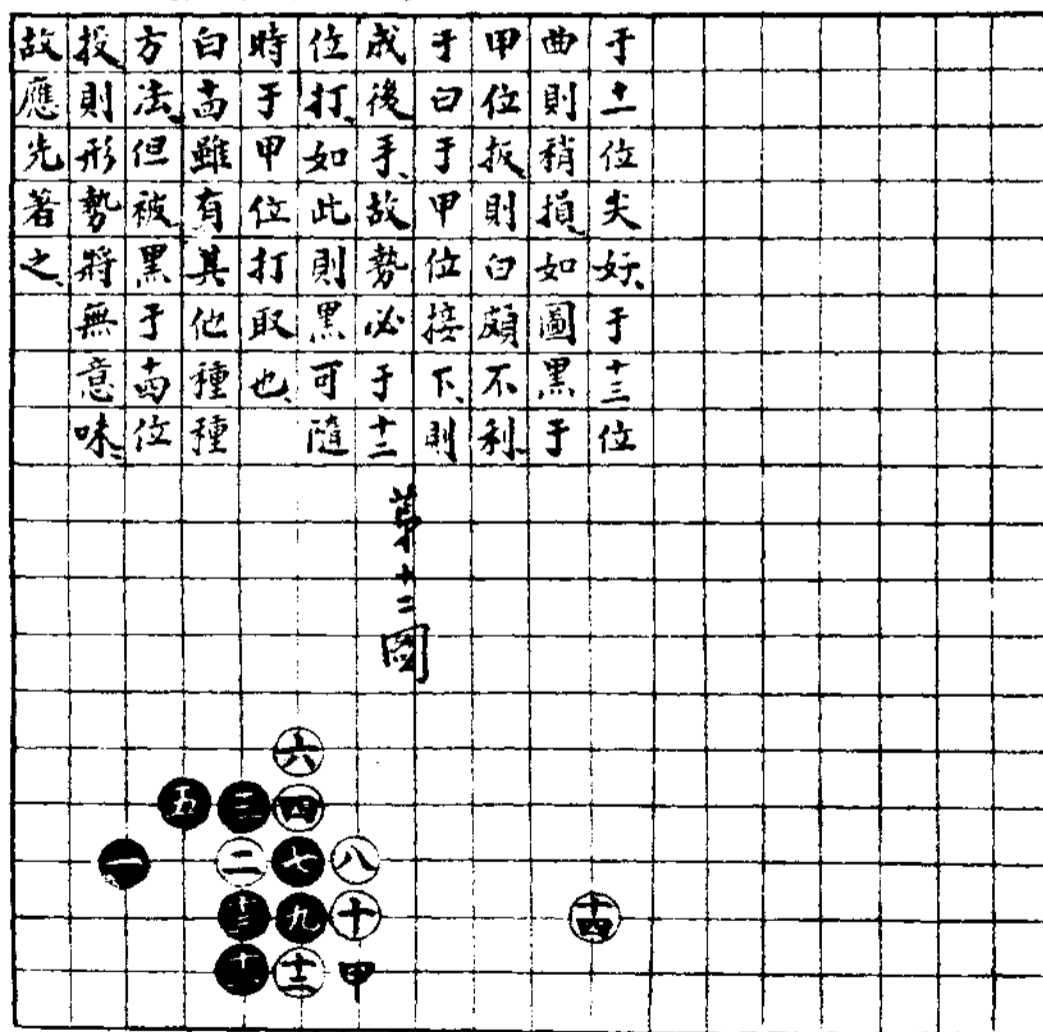


無所用刀，黑五為不得已之手，若由
 其位立，則被白于五位曲，而黑于六
 位難時，被白于七位斷，則于黑不利
 白其手好，黑若則不得已之着法，設
 白六手于七位長，則雖逃出，然不得
 不從二路，故于大勢不佳。
 白着六位與七位而于七位曲，亦為
 當然之着法，此時黑于七位跳，亦所
 當然，直接于七位取，則有損，此後白
 于七位籠，而于七位捕為最好之手
 段，今後之變化，雖不易判斷，但如白
 已有外勢，則為有利，可無庸贅言。

第十二圖

係由前圖白六手之變化，本圖白六
 之手本稍有利，故最初不應如此着
 法，但欲取勢，亦有如此着者，此時黑
 之于七位斷，以取二位之一手，甚好，
 非常之大，白八及十當然之着法，黑

19 18 17 16 15 14 13 12 11 10 9 8 7 6 5 4 3 2 1



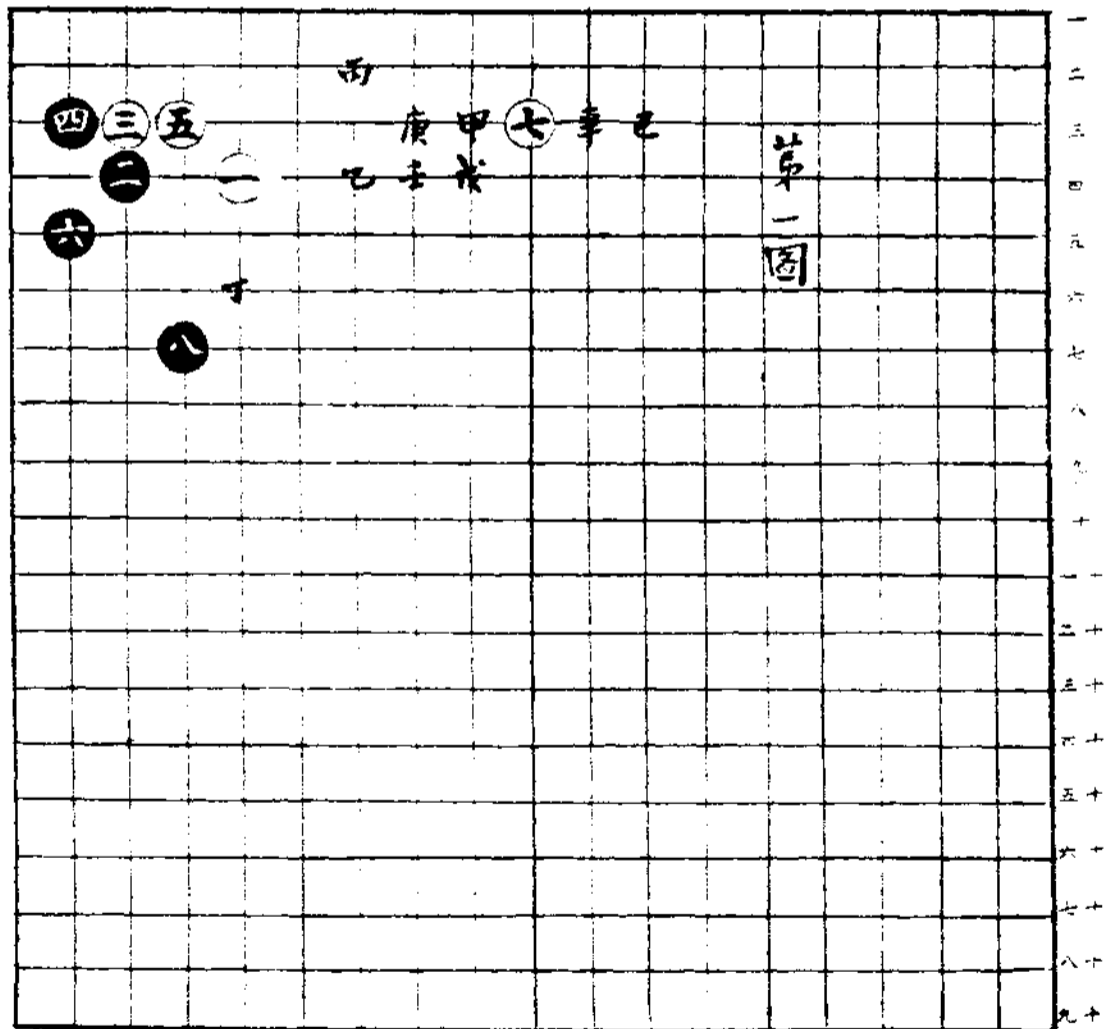
第十三圖

故應先著之
 投則形勢無意味
 方法但被黑于高位
 白高雖有其他種
 時于甲位打取也
 位打如甲位則黑可隨
 成後手故勢必于立
 于白于甲位接下則
 甲位扳則白頗不利
 曲則稍損如圖黑于
 于七位尖好于七位
 于七位

第一圖

前已將白七之手于甲位拆之利害詳述，然若如本圖于第七位拆之寬一路，其意味頗有不同，本圖之時，黑八若于他處有要點，則不應亦可，但白于第七位拆之寬一路，故八之處，無論于白于黑，均為重要之所在，因黑八位之後，將來可于乙位打入，黑乙位之打入，白于丙位應，則可保平安無事，但此為困苦之手，白非萬不得已之時，不願為之，白或將于丁位看，以開始戰鬥，此時黑亦可着戊位以應，又因布石之關係，于右上角己位已有黑子之時，黑將有庚位嚴厲打入之手，此等打入，黑亦須見時機，以取之，若不然，則反致不利，故須注意也，由白觀之，此種嚴重侵分乎

19 18 17 16 15 14 13 12 11 10 9 8 7 6 5 4 3 2 1



段之存在頗為不安，然亦不能于黑八之後補，以為防備，則將七拆于甲位即可。若黑八之後，擬應一手，則可將七之手更覓一路于辛位拆，而黑八之時于壬位補可也。

第二圖

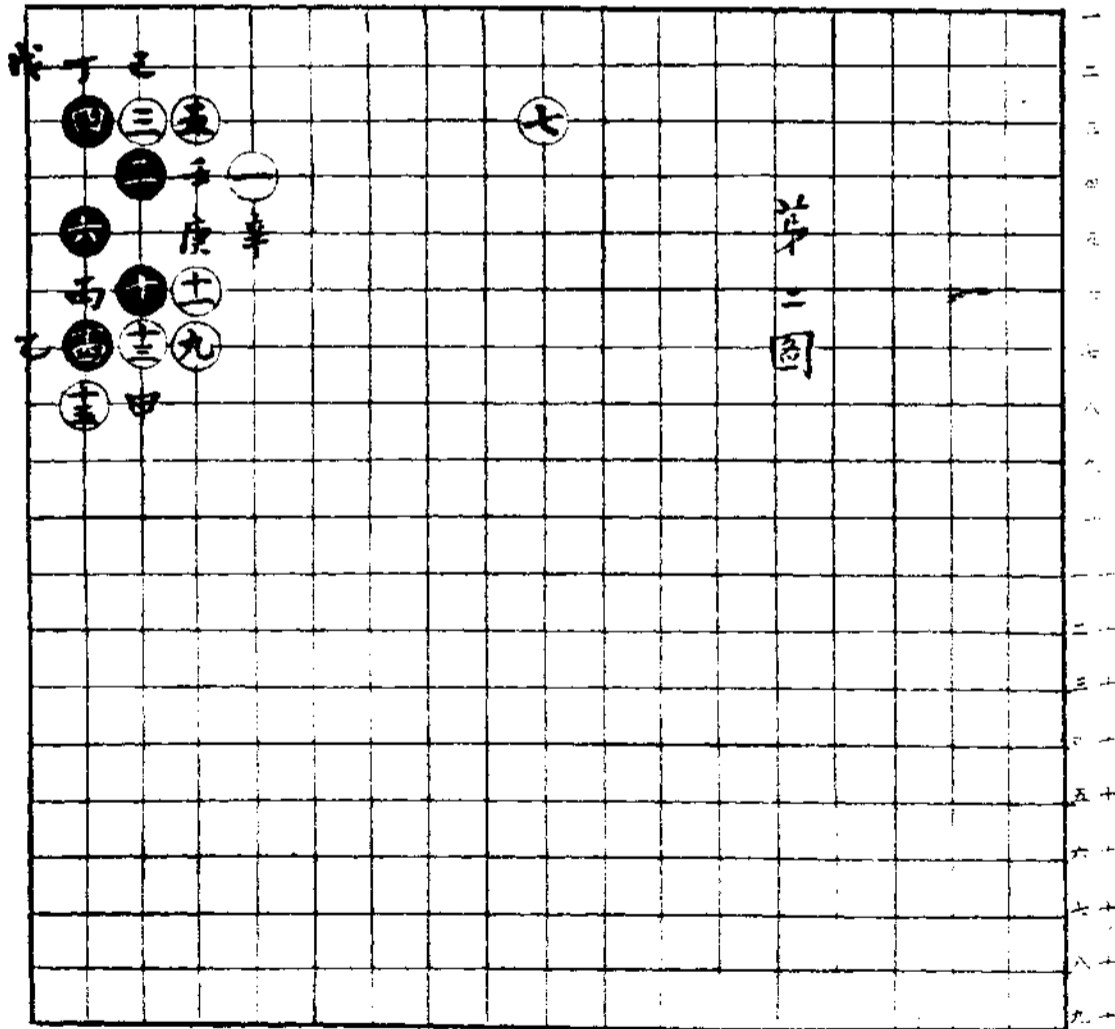
白七之時黑不應，則白應先于黑之好點之第九位投。

黑若不于第十位應，則被白于第十位尖進，故須如此應之。白十一位擋，黑可應可不應，應則于甲位飛，然如圖不應亦可。

黑十三之手，不應，則白亦可不應，然白可乘機着立位，而黑古之時，白于立位擋甚大。

白立之時，黑可再不應，唯如此，則被白于乙位打，黑兩之時，被白于丁位拆，則以下至壬位止，黑不得不如圖。

19 18 17 16 15 14 13 12 11 10 0 8 7 6 5 4 3 2 1

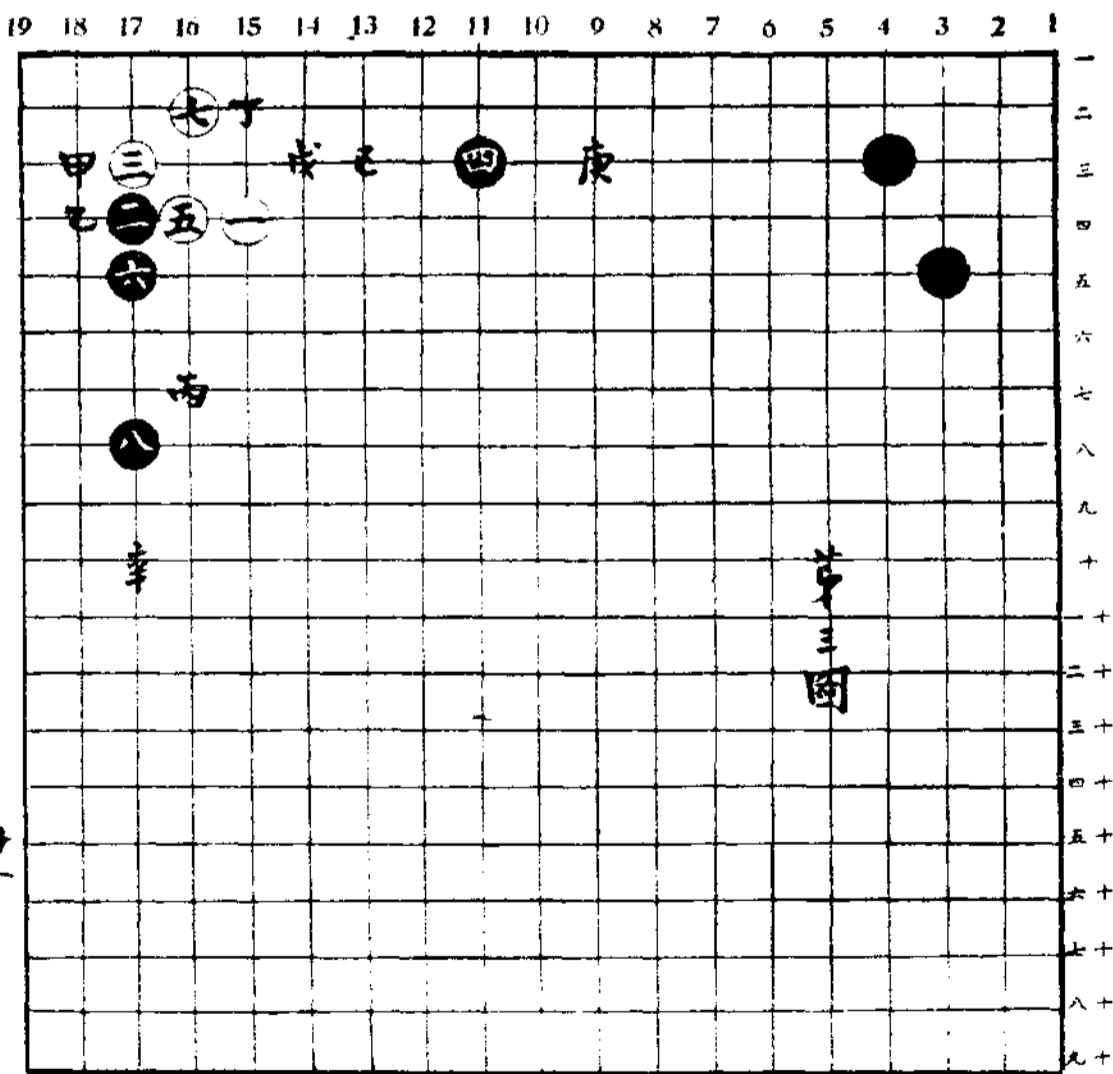


之着法以求活，此于黑雖痛苦，但黑已三手不應，而于其他點得利，亦未始不可。

又白五之後，于乙位打，而打以下如前述，直至黑壬位之攻，可以暫緩，因有時可藉，使壬庚位兩手以為他用，女之白于第七位寬拆時，九位在黑，白均為要點。

第三圖

白三之時，黑如圍于四位者，亦有之，此于多依據其與右上方之關係，如本圖有縮角時，黑于甲位跳，而形或前圖至白七手時之一定着法，則白將占恰好之地位，此處黑故先着四位，以對于縮之拆亦兼有之，白五尚有于乙位扳及六位夾之手，黑六亦可不應，但被白于第六位斷

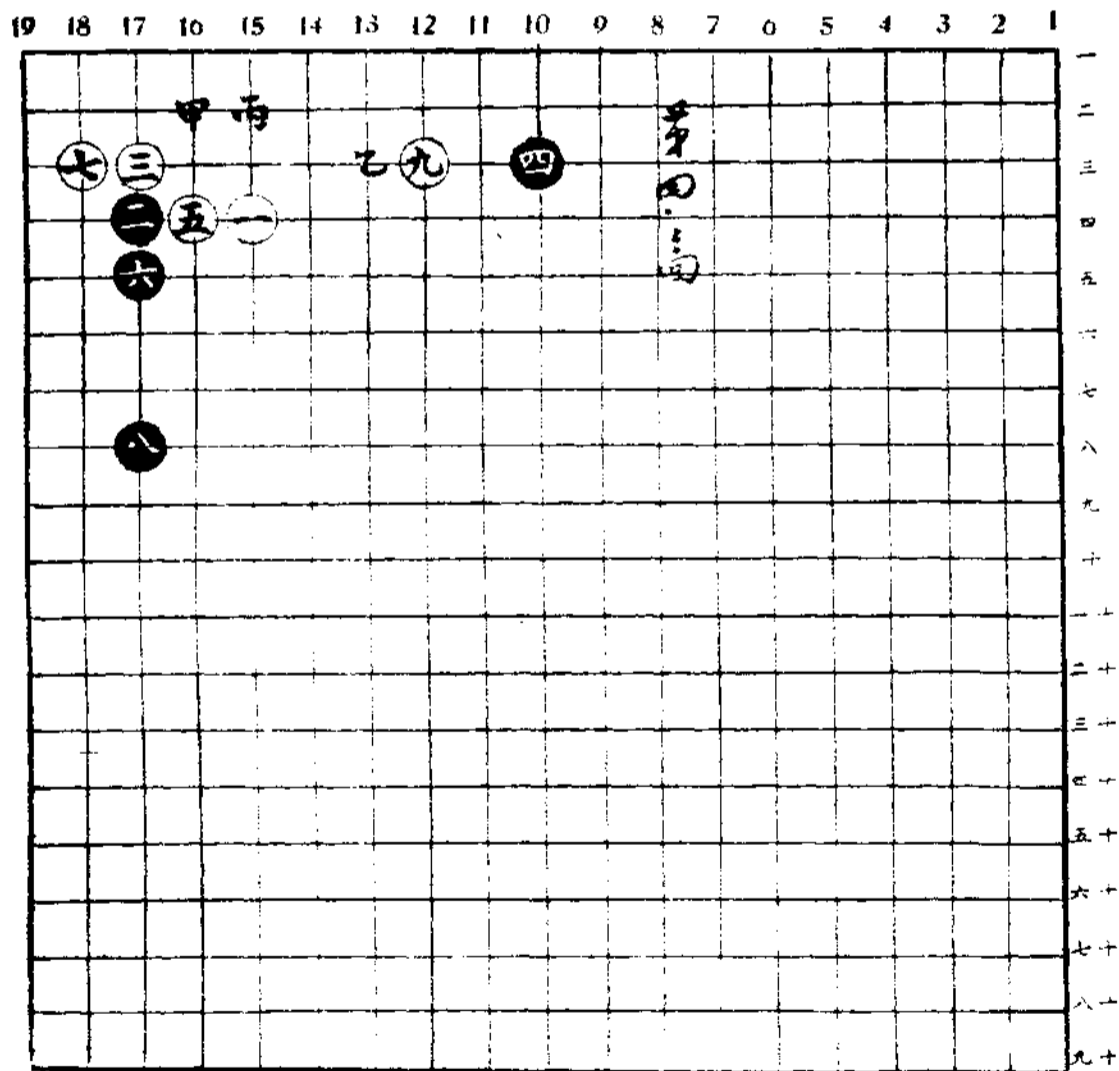


打網保甚大，故以如此着法較為善通。

白七雖欲下至甲位，然如此則被黑捕丙位，而後于丁位或戊位飛，則白難于應手。黑丙位時白着己位，則黑過峻，故白以七位之虎最為適宜。黑八亦有不應之時，但須算及白着第八位時，必須放棄二六兩子。如七結果，黑似有利，然白有庚位之打入及辛位之緊迫，亦可少有利也。

第四圖

黑有時較前圖之四退一路于10三路着者，白五黑六與前圖同意。白七與前圖不同，因黑四退一路，故如此看法為佳。若如前圖將白七于甲位虎，則其結果為黑四退一路以避白堅攻之角，換言之即白于甲位虎，則使黑四有勁，故白立七位為佳。



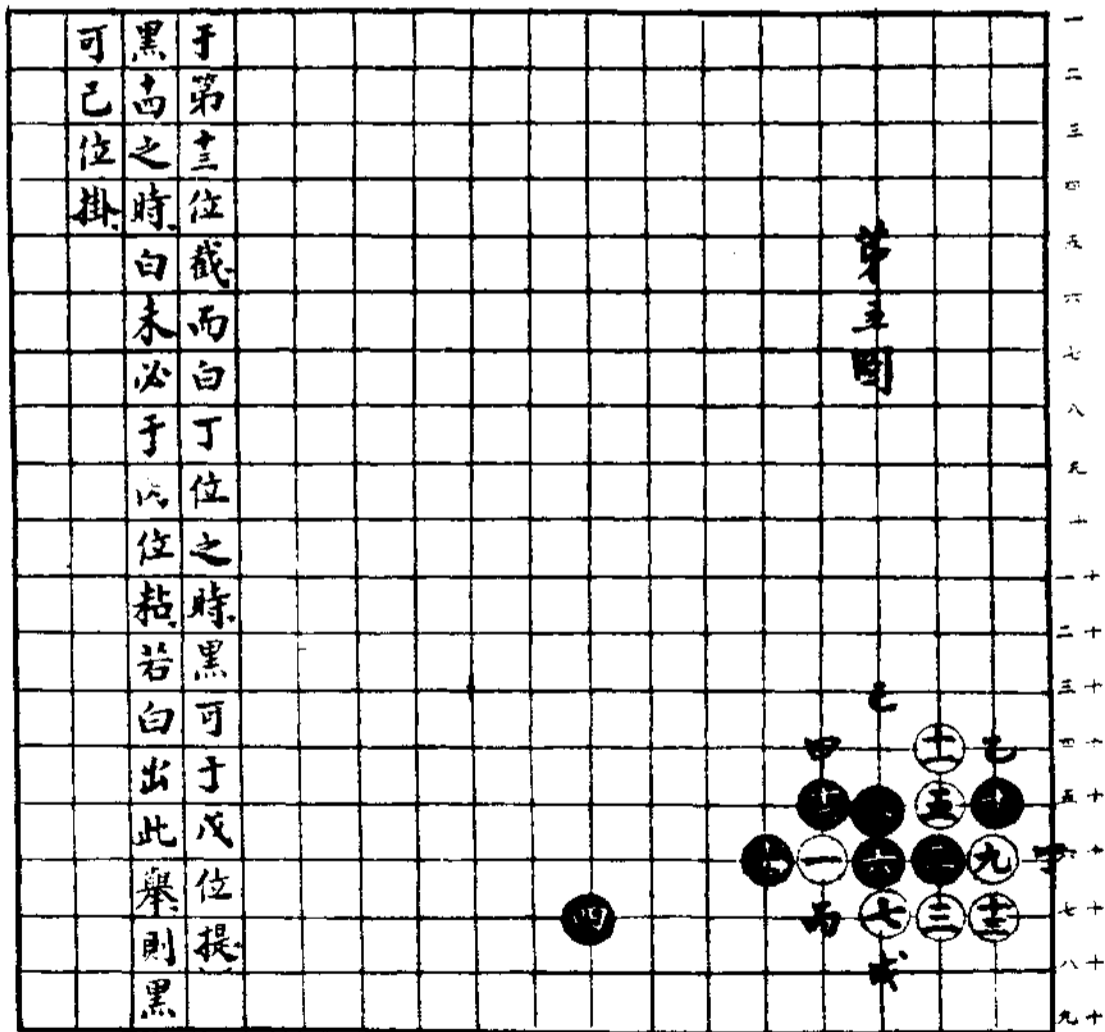
黑八與前圖同意。
 白九則四七位立之故不得不防備。
 又以第九位克拆，雖後手亦無防。若
 不着此，則黑先于乙位拆二，再于丙
 位飛，則白之性感苦痛。

第五圖

黑四之時，白亦有如圖于第五位扶
 之手，此手不使黑于此(點)有之意味。
 黑六亦有不應之手，然因被白于第
 六位斷打，太夫，故如此應之(與第三
 圖黑六之手同意)。

黑六以下至第廿位止，係為定石，而
 為自然之結果。此順手中，黑以立之
 手于第廿位斷，則白于甲位着，以塞
 黑之出路，故于黑不佳。
 白以立之手于乙位提，則被黑于丙
 位着，以殺白將第一二位之一子被黑
 提(黑丙之時，白若于第廿位着，則黑

19 18 17 16 15 14 13 12 11 10 9 8 7 6 5 4 3 2 1



徵求圍棋書籍啓事

本社為刊印圍棋叢書及創辦圍棋書籍流通社起見
擬徵求圍棋書籍如有願出讓者請將下列五點開示
寄漢口路四二一號本社收

- (一) 書名
- (二) 版本
- (三) 冊數
- (四) 是否完全清楚(有無缺少)
- (五) 出讓條件(分現金及本社發刊之書籍)

詩詞攔

盧天白編輯

題所繪做朱澤民松壑雲濤圖贈拔兄

映庵

伏盧胸中竹色真平生不染纖垢塵怒時翻用喜氣寫眾
木搖落竹獨春筆耕所食療癖疾變化古舊為鮮新南歸
將看雁蕩瀑儻就澗口揮以斤圭璋之質世不用正類怪
石泉懸紳千金一个愧莫辨貌此松壑聊贈君

雪後于湖舟望

拔可

風留半日晴雪作千里積連峯雖相蒙斷嶂劇有力螺磯
樹如縞匹練曳朱石船煙寒不驕岸舍淨欲滌餉茲一炊
奉慰眼到行役何物意難消白鷗于我白

題扇頭畫三首之一

編者

何當西笑望青門太華終南祇夢痕一樣秋風殘照感此

橋千載合銷魂
灞橋送別

踏莎行

故宮晚歸

春痕

闕觀魏峨
桐簷飛迴
行人怕過
珍妃井
晚風吹暑
景山亭
淒涼舊事
憑誰省
硯石盈階
松蘿挿徑
此中便是
山河
影順貞兩字
署門楣
千家養女
先愁并

入門講座

七子局

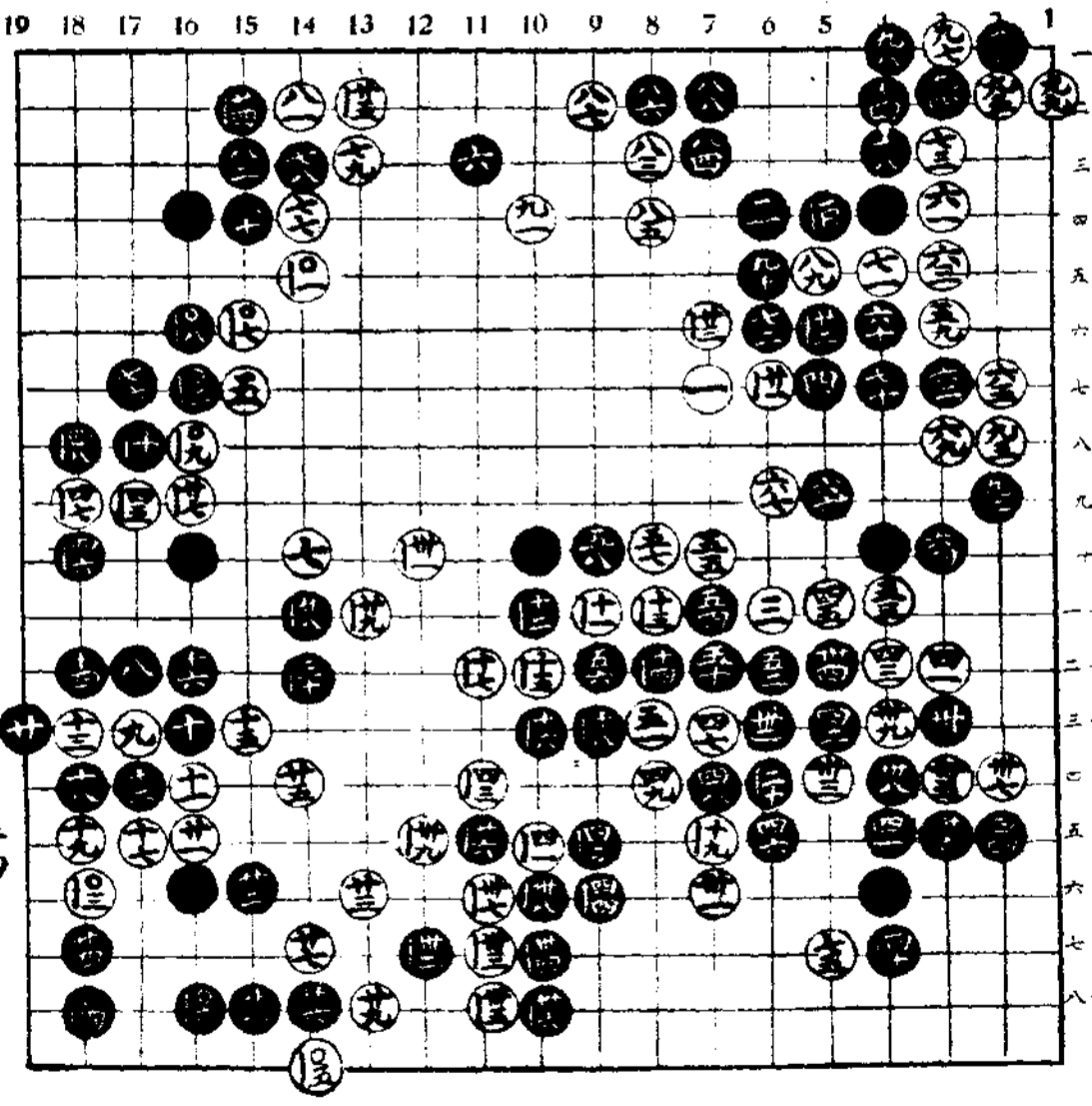
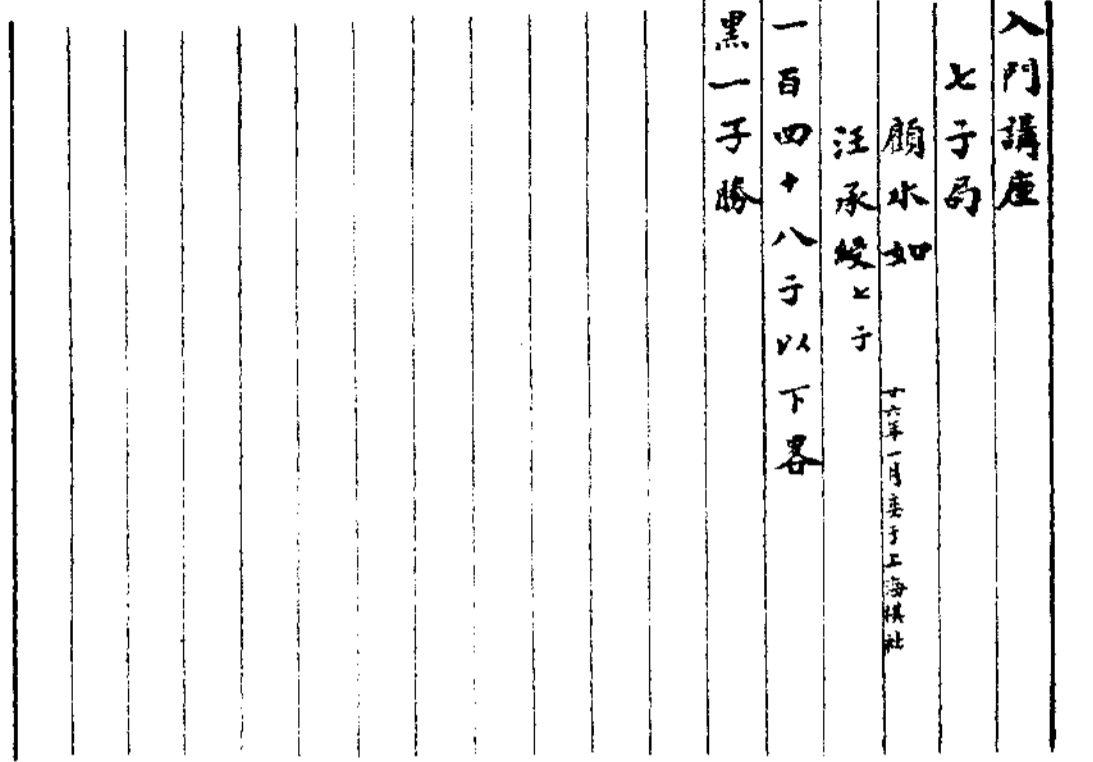
顧水如

汪承燧

十六年一月委于上海棋社

一百四十八子以下各

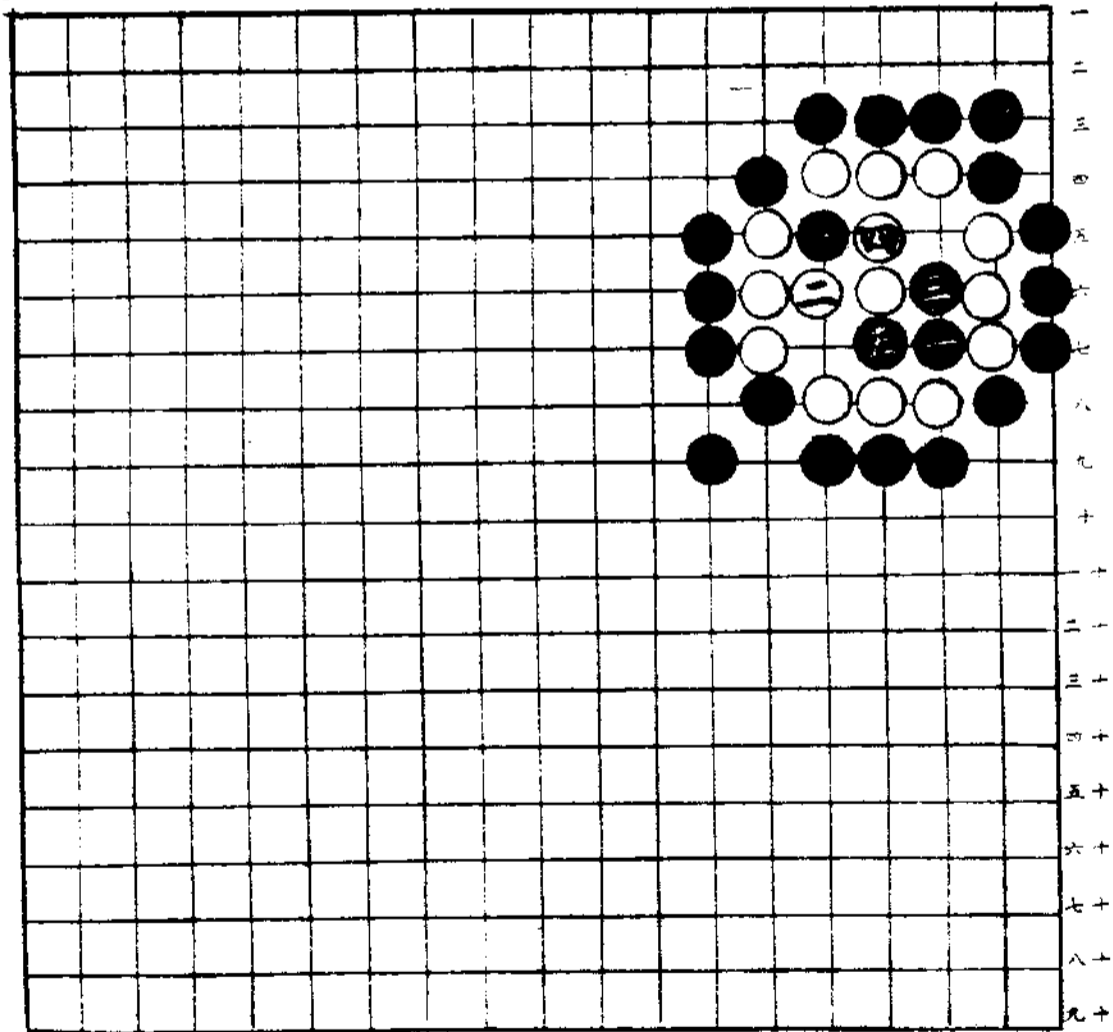
黑一子勝



創刊號「吃巴圖」重揭

下期刊登「劫、死活」研究

19 18 17 16 15 14 13 12 11 10 9 8 7 6 5 4 3 2 1



創刊號詰題重揭

問白先結果如何

吳泉出題

應徵規則

一黑子白子必須繕寫清楚

一變化須詳細解說

一結果須明確記出如死活劫等

一限二月廿日前寄出外埠以郵戳

為憑（現改限三月廿日）

一正解于本刊四月號揭曉

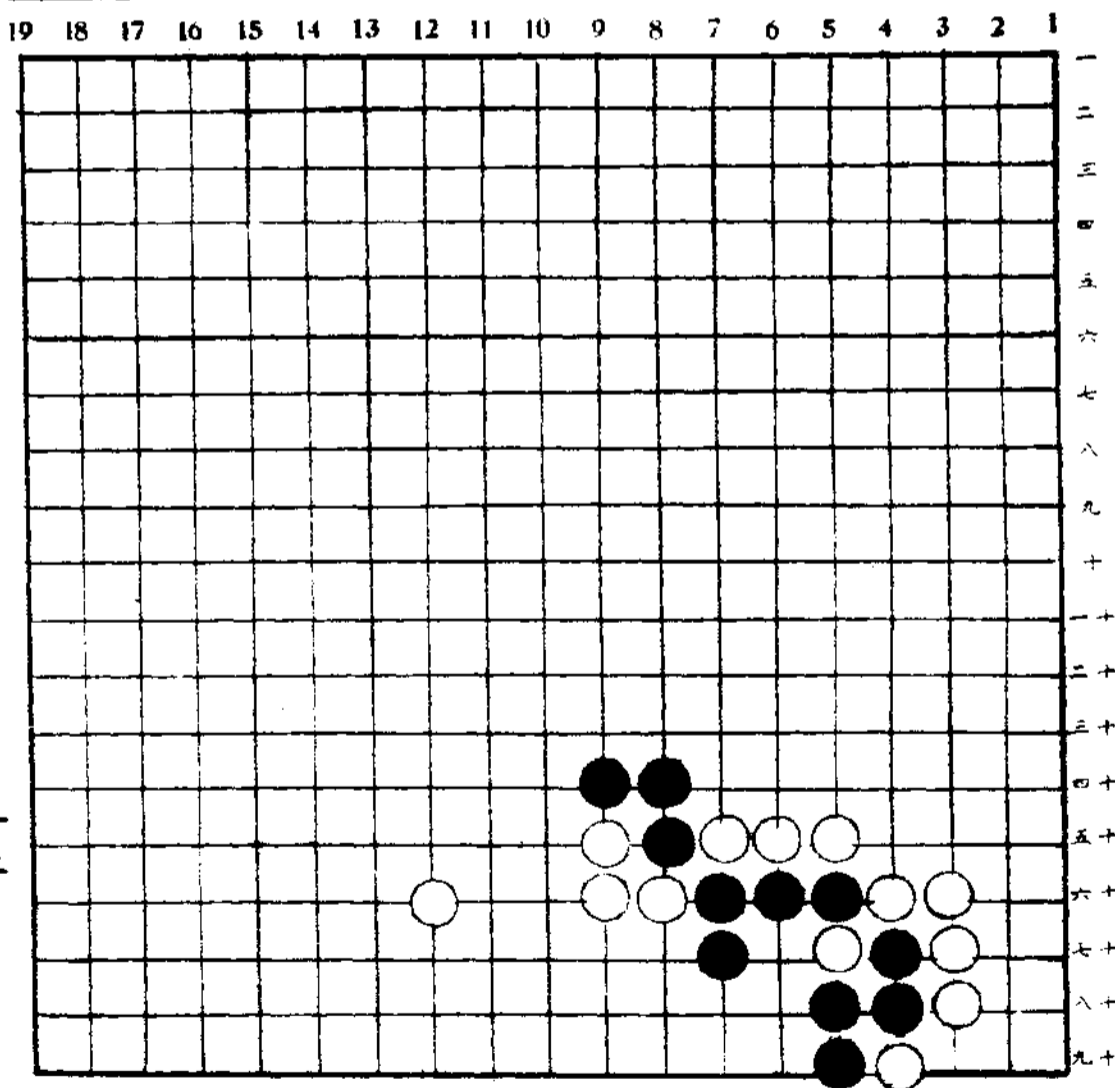
一正解者十五名各贈本刊第四期

一冊如正解者超過額定人數抽

籤決定

一創刊號詰題中失落一子特為重

揭並展限一月



廿五

本期詰題

問白先結果如何

顧水如出題

應徵規則

一黑子白子必須繕寫清楚

一變化須詳細解說

一結果須明確記出如死活劫等

一限三月廿日前寄出外埠以郵戳

為憑

一正解于本刊四月號揭曉

一正解者十五名各贈本刊第四期

一冊如正解者超過額定人數抽

籤決定

