



西北研究

希特勒前途暗淡……………樂夫

蘇德協定的因果……………陳鍾浩

各省政府設置人事處之建議……………周煥

陝西糧食問題……………倪方域

甘肅水土保持實驗

區之勘查……………任承統

遊城隍廟……………謝冰瑩

由重慶到西安（續）……………樂夫

一年來陝西政

治之檢討（續）……………蔣鼎文

第三卷

第七期



南京圖書藏

時事短評

希特勒前途暗淡

樂夫

歐戰自法國屈服後，去年八九月間希特勒閃擊英倫雖曾熱鬧一時，隨後即趨沉寂，在此數月之沉寂中，外弛內張，雙方鈞心鬥角，厲兵秣馬，均在準備大戰，現值春光明媚，士飽馬肥，希特勒野心勃勃，於是久已熾息之烽火，又將被東風吹起漫天之煙焰矣。

巴島素為列強角逐之所，其中土爾其最佔重要，因有達達尼爾與博斯福羅兩海峽，扼歐亞非三洲之交點，內通黑海，外達地中海，東出蘇彝士，西望直布羅陀，舉足便有輕重，惟因處於英蘇德三強國之間，外交政策殊不一致，時而親德，時而親蘇，時而親英。現在希氏決心南下，它的態度再不容其模稜兩可，如果親英，則需抗德，如果降德，則需抗英，據最近電訊，希特勒已派專使至土，而且經巴本的引見，已與伊爾斯美會議，但土決拒絕與德締結互不侵犯條約，而艾登秋爾已先與土耳其朝野作親密接洽，決定一致抵抗德國侵略，如果土耳其態度不變，希特勒雖然冒險前進，前途荆棘實多。

希臘雖小，抵抗精神極強，當墨索里尼在班都斯山麓喪師失地時，希氏從未以一兵相助，反而藉希王與德國親誼關係，主張停戰議和，墨索里尼被此同盟好友弄得啼笑皆非，現且費盡心機，請南國保羅親王出面調解，然而艾登與秋爾又先人一著，在希臘全國熱烈歡迎聲中，已商得圓滿結果，希氏欲想不戰而屈人之政策，又將失敗矣。

蘇聯在此次戰爭中，雖與德訂有互不侵犯條約，其實

並未決定態度，希氏而進固為所喜，東侵則非所願，現在德軍入保，蘇已提出警告，希氏若再伸出毛腿到達達尼爾海峽，斯大林在克林姆宮會決不再甘誠默，那末，希特勒對於俾斯麥的遺教就要不能遵守了，將來勝負可想而知。

法國雖然是一個戰敗國，海軍與殖民地軍損失有限，希特勒總想羅為己用，曾與墨索里尼以此鬥氣，況其當老，並不甘心賣國，未為所動，現在達爾朗與魏剛得勢，貝當更有所恃，當羅斯福專使登魯萬遊遊巴島時，曾有拉攏魏剛與英近東軍總司令魏菲爾秘密會議之謠，將來態度如何，也是不難預料的。

西班牙雖是一個卑卑不足道的國家，但在歐戰布直羅陀之背，近佔丹吉爾，尤能收其夾擊之效，即對英國本部亦對海而望，地位極關重要，佛郎哥雖為希墨一手所扶植，但西乃先天不足之國家，糧食即須美國供給，孫納爾主張親德，而長槍會與黨黨意見又與之不一，最近佛朗哥遊意法之後，不但未加入三國同盟，且聲明在丹吉爾決不設防，地中海形勢如果不逆轉，佛郎哥是不易參戰的。

希氏發動春季攻勢，甚望他的尾巴倭寇在遠東同時向英美進攻以圖牽制，近衛松岡陸次狂吠亦以此自命，及至新港佈雷，澳軍調新，夏威夷馬尼拉飛機戰艦雲集，荷印亦態度強硬，而野村與重光忽轉笑媚人，現且英倭空氣漸緩，希氏若盲目南下，倭寇是否背盟按兵不動，以觀形勢，也是不可預料的。

南保早在德軍控制下，完全為威勢所劫，將來英德形勢一旦轉變，不但南保可以隨之轉變，即現在淪陷各國亦將揭竿而起，國內異黨乘機革命都為必然可以到來的事實，但希氏驕馬近京，意氣揚揚，不可一世，將來一受挫頓，八公山上，草木皆兵，希特勒的前途殊為暗淡。

德協定的因果

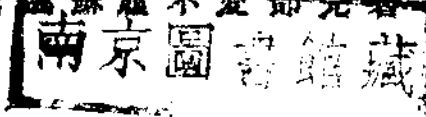
陳鍾浩

自一九三九年八月二十三日，德蘇互不侵犯協定簽訂後，蘇聯躍出國際漩渦，歐洲發生二次大戰。德蘇關係，也因此項協定的成立，由緊張趨於緩和，由畸形而返於正常了。九月二十八日，兩國復締約劃定分領波蘭領土的境界；交換條件，增加兩國貿易關係；發表宣言，協力結束戰爭。並謂如和平不能恢復，作戰責任由英法負擔。倘戰爭繼續，「蘇德兩國，即將互相商議必要之步驟」，在蘇芬戰爭中，德國始終保持相當的沉默，意大利對蘇反感，柏林亦未附和，德國在北歐及西歐作戰期間，蘇聯亦嚴守中立，兩國關係，顯趨友善。反之，同英國對斯爾斯基（芬京）的聲援，日內瓦扮演的反蘇戲劇，英法土協定蘇土蘇談判等項而後訂，雖非對蘇德，土耳其傾向英法，蘇聯自有微詞，在歐戰的初期，蘇聯在嚴守中立中，多少是對德表示好感的。

不過蘇聯政策始終是和平中立。蘇德間的互不侵犯，只表示雙方不存惡意，不作敵視的行為，決非同盟。蘇聯態度，對德改善，對英法究未超越中立地位，蘇聯對於「帝國主義」的戰爭，恪守中立，不願參加，利用時機，鞏固地位，保持將來自由行動的機會。理論上是應當的，實質上是有利的。德國在戰事進行中，為要安定東方，專力作戰，避免蘇聯投入敵人懷抱，以至兩面受敵，重蹈上次

大戰的覆轍，所以對蘇聯，亦委曲求全，力求維持正常關係，德蘇雙方既已相安，彼此根據自身利害，個別行動。德國從去年四月起，用閃擊戰術，繼續在斯摩的拿維亞半島及佛蘭德海峽，獲得勝利。四月十日淪陷丹麥，五月至六月，相繼佔領挪威，盧森堡，荷蘭，比利時。六月十七日法國竟亦屈伏，德國在東線平靜後，在歐西才能獲顯著的成績。而蘇聯恐戰事蔓延，於去年春季，在東歐竭力完成國防。三月十二日蘇芬成立休戰條約，獲得芬蘭東南部土地，七月二十三日波羅的海三國立陶宛，拉特維亞，愛沙尼亞，加入蘇聯，十月十一日蘇芬條約規定哈特島不設防禦，蘇聯在該島得成立領事，並有監視不設防條約履行的權利。波羅的海的安全，已無問題。六月二十三日蘇聯通牒羅馬尼亞，要求歸還曾為俄國的巴沙哈比亞並對羅馬尼亞的一部，旋獲羅馬尼亞的承認，如此蘇聯恢復了帝俄時代的土地，從波斯尼灣到多腦河口，造成一道和平堡壘。

自德國勝利的結束對法戰爭，發動攻英軍事後，英德間除相互空襲外，迄無大規模軍事行動。攻英計劃，暫時展緩。在去年下半年，她曾在巴爾幹方面，進行激烈的外交戰。德意仲裁了匈保與羅馬尼亞的紛爭，德國進軍羅馬尼亞。匈羅參加三國同盟，意大利在十月底進攻希臘。德



國勢力，連近黑海，是近東和平之一大威脅。德意日三國同盟，不僅威脅美國，亦且孤立蘇聯。希特勒的新東進政策，不僅要操縱巴爾幹，未嘗不想伸張勢力到伯羅海峽，從近東方面打擊英國，黑海至地中海間出口被封閉，是蘇聯所不願的。蘇聯對土耳其堅守黑海至地中海的道路，未捲入戰爭漩渦，有相當鼓勵。保加利亞未乘意希戰爭與意合作攻希，至今未許德軍經保境，以保國取得愛琴海出口為條件又未始非受蘇聯政策的影響。南斯拉夫之潔身自好，維持中立，與蘇聯態度的堅定，多少又有關係。因之，德國計劃拔意，企圖東進，打擊英國在地中海的地位，蘇聯要安定巴爾幹，防止黑海邊際發生戰爭，不讓德國艦隊通過博羅達海峽，藉以保障國家安全。兩國政策，似乎發生一些隔閡。半年來國際中間傳播著各種傳說，蘇德關係，似乎在變動的過程中。十一月十日，莫洛托夫赴德報聘，及德經濟調查團的赴蘇，都表示兩國當局，以國際局勢的演變，對兩國邦交，均思作新的調整。

一月十日的蘇德協定，目的即在調整兩國關係，算清舊賬，應付新局，兩國成立的協定，約有三種：一、疆界協定，勘查德蘇在立波甸間的境界。二、移民協定，遷移立陶宛，拉脫維亞，愛沙尼亞的德國人民，並規定財產及居民遷移的辦法。三、經濟協定，成立擴大貿易範圍，規定至一九四二年八月一日之兩國貿易，並謂：「一切談判，

本互相了解與信任之精神，遵循蘇德現在之友好邦交而進行所有經濟問題，包括由於新領土併入蘇聯而發生之問題，均符以雙方利益之方式，「一予以解決」。德蘇協定的簽訂，僅是兩國正常關係的延長，混沌局勢的澄清。它的意義，約有數點：一、德國為應付戰事，正式放棄了在東北歐的企圖，蘇聯已合併波羅的海三國，蘇聯海軍，既已統治波羅的海，德國在北歐素有歷史淵源，現已無暇顧及。以「一條頓文明反對斯拉夫野蠻」的口號，也成史話，德國人民——「納粹」進展的先鋒，已從北歐退出。米米爾的沿海要塞，連帶的失去作用。記得第一次大戰中魯登道夫將軍在東北歐會藉俄力，樹立他個獨政權，自由支配土地，這種雄圖壯舉，已成泡影。二、德蘇暫不會突衝，然也不致進一步合作，蘇聯為本身利益，為世界和平大局，目前不會放棄中立，參加戰事的。他不願和英作戰，德國也無力將蘇拖入，一如英國無力將蘇聯拉着一樣。蘇聯行動，純為祖國利益打算，獨立自由，不受煽惑，隨時警戒，不參戰事為上策。蘇德環境的不同，政策的互異，今後雙方仍各自行動，相互間是不受約束的。三、協定在條文上雖與巴爾幹無關，然也可以使巴爾幹局勢澄清。惟巴爾幹問題，尚未解決，德國雖長期使希意戰事僵持，蘇聯仍求黑海沿岸不生戰事。今後巴爾幹局勢，雖已非歐局唯一的焦點，然也不會從此平靜。而蘇德關係的演變，大半要看巴爾幹局勢的進展。

各省政府設置人事處之建議

周煥

一·理由

我國現制，考試院為統制全國人事的機構。考試院設考選委員會銓敘部，職權至高，而施行的範圍亦至廣；但以我國領土之大，由中央兼顧地方，勢所難能，于是由考選委員會派員至各地舉行普通考試，以執行考試權，由銓敘部分設各省銓敘處以執行銓敘權，故我國地方人事機關，實為中央人事機關的分機關，而我國地方政府的人事行政權，已為中央剝奪殆盡；這種制度，與統制用人行政增進行政效率的原旨，完全背道而馳。關於這些，作者數年來曾屢依行政原理，詳加論列：（註一）并提出我國今後人事行政改革要有二：

第一、考試應與銓敘分立，中央應設人事行政部，管理中央人事行政，并執行全國各機關人事行政的考核與統制。

第二、各省縣地方政府，應專設人事機構，獨立負統制該省縣人事行政之責，而受中央之指揮監督。

關於第一點，茲暫撇開不加論述，而第二點關於地方人事機構的設置，實在更有切迫的需要；因為現在各省政府，均有考選委員會的設立，或者還有委任職公務員銓敘委託審查委員會的組織，各省政府秘書處都有管理銓敘的一股，各廳處亦各有管理人事的單位，甚至各縣各級幹

部的甄別派委與訓練等，也各有其主管的機關，如財政科長財務人員等由財政廳主管，而民政科長教育科長等則由民政教育各廳主管，是現在地方政府的人事行政，殆已支離破碎，與行政上需要統一完整的原則，完全相反；尤其新縣制實施後，地方需要更大量的人材，而這大量人材的選拔任用考核管理，必須有一統籌的機構，始可減少行政浪費而利新制推行，故地方人事行政機構的設置，尤屬切要。最近中央頒佈「各機關人事管理暫行辦法」，規定各機關應視事務之繁簡，設置人事處司科股或指定專管人員負責人事管理事項，其職掌為關於本機關及所屬職員之進退選調考核獎懲訓練撫卹公益暨送請銓敘以及人事行政之督導建議事項，且應與銓敘機關取得密切聯繫，並受銓敘部之指導；這可說是我國人事行政上的一個很大的建樹。依據這個辦法，各省政府自應設置人事專管機構，何況根據「修正省政府組織法」第八條之規定，省政府除已設各廳處外，於必要時，本得增設其他專管機關呢。

不過，這裏有一個問題值得我們研究的，就是政府的人事機構應該是「處」是「司」是「科」還是「股」？設「股」嗎？各省政府秘書處現在都有銓敘一股，而各省人事行政的現況是如此，今若把銓敘股改為人事股，新瓶仍裝舊酒，於實際毫無裨益；設「司」嗎？與各省政府下的

現有應處名稱不相統一，似乎也不大好；剩下的，就是設「科」設「處」的問題。不過，設「科」必有下列兩個弊端：

一、各省政府的人事行政，現在多陷於割裂紛歧的狀態。省政府設置人事專管機構最大的目的，在於統籌以圖改進。試問以一「科」的力量，是否真能收拾割裂紛歧的局面，負起統籌改進的大責任？

二、人事行政學是一種新的科學，人事行政的意義，在以新的科學方法管理公務人員，其性質實為專門，自非具備此項專門知識者，不能勝任。倘省政府設置人事科，其科長一席，已難羅致專家，科長以下，地位更微，益非一般專門人材所願充任；是欲圖人事行政之改進，豈非難事。

故省政府的人事機構，適以設「處」為宜，因為「處」的地位較高，易於羅攬專家，權力較大，又便統籌辦理。各省政府，果能迅速設置，將特新縣制下的人材問題，可得根本的解決，即我國文官制度的基礎，亦得賴此奠立。惟上理由，茲草擬省政府人事處組織規程人員及經費暨組織系統草案如左：

(註一)見拙著政治問題論第一輯

一、省政府人事處組織規程草案

- 第一條 省政府為求人事行政之統一與合理依據中央頒佈「各機關人事管理暫行辦法」之規定設立人事處
- 第二條 人事處直隸省政府承主席之命受銓敘部之指導主管省政府暨所屬機關人事行政事宜

第三條 人事處設左列各科

第一科

第二科

第四條 第一科之職掌如左

一、關於省政府暨所屬機關職員之登記甄審考試檢定訓練遷調等事項

二、關於省政府暨所屬機關職員之送請銓敘事項

三、關於銓敘機關委辦事項

第五條 第二科之職掌如左

一、關於省政府暨所屬機關職員之考勤考績獎懲撫卹及公益事項

二、關於省政府所屬機關人事管理之督導事項

三、關於人事之調查統計及人事行政之研究設計建議事項

第六條 人事處設處長一人簡任綜理全處一切事務

第七條 人事處設秘書一人兼任承處長之命辦理重要及機密事務每科置科長一人兼任科員 人至 人

第八條 委任均各承長官之命辦理各該管事務

第九條 人事處於必要時得呈請省政府聘任相當於委任職之專員二人至四人辦理設計視察等事務

第十條 人事處得酌用雇員若干人辦理繕寫登記及其他事務

第十一條 省政府所屬各機關之人事登記考勤記載等事項得由人事處商同各該機關指派一人主辦之

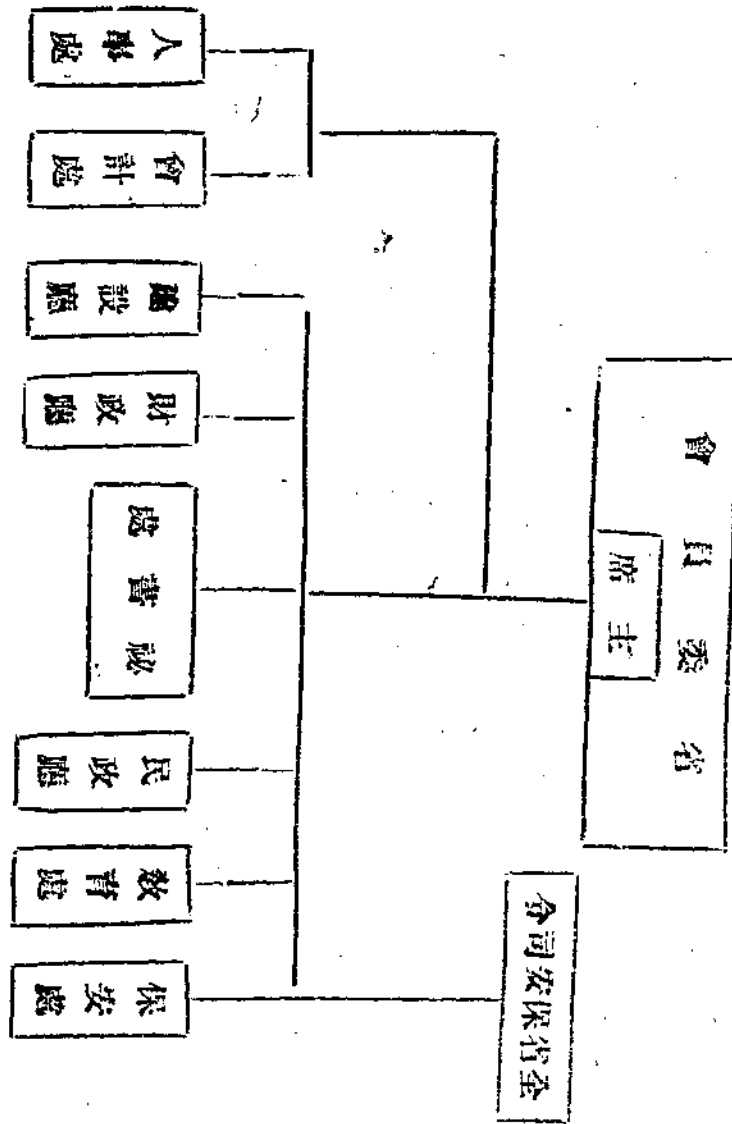
第十二條 人事處對於人事行政有關之檢定訓練考試教育等事宜得會同各該主管機關辦理之

第十二條 人事處對外行文概以省政府名義行之
 第十三條 人事處辦事細則另訂之
 第十四條 本規程自呈准之日施行修正時同

三、人員及經費

各省政府人事處成立後，秘書處原有辦理銓敘及人事

四、組織系統



進退調遷等人員，一併移歸該處；各廳處原有辦理人事管理人員，亦酌予裁調，移歸人事處，如此則人事處職員，已勉強敷用，如誠不足，再行酌添新員。人員既可由各廳處原有人員裁調移用，則經費方面，亦僅增加若干辦公費等而已；與「各機關人事管理暫行辦法」第二條規定「就原有人員及經費中設置」之原則，亦未違反。

陝西糧食問題

倪方域

—— 干戈爲犁鋤 ● 戰馬作耕牛 ——

一 緒言

糧食與戰爭之關係，已爲世人所深悉。糧食一方面往往爲引起國際戰爭之原因，而另一方面又爲決定戰爭支持力之因素。上次歐戰德國因糧食缺乏，致雖具優良武備，亦不得不割地求和，可爲明訓，自大戰之後，各國鑒於前車，皆謀糧食自給，未雨綢繆，不遺餘力。

我國以農立國，而農業生產，日就式微；自抗戰軍興，戰區擴大，耕地面積縮小，農業勞工的減少，戰地人民遷徙內地者日衆，內地糧食之消費量增加。近來糧價陡漲，糧食似有缺乏之虞。今秋四川會一度發生糧荒，嗣經當局處理得宜，得告平息。但近來陝西糧價亦呈節節上漲之勢，似有糧荒之虞。陝西爲西北之門戶，抗戰重鎮，與倭寇僅一羣之隔，倘糧食發生問題，對於抗戰前途影響之重大，曷堪想像！今僅就陝西糧食產銷問題，略加分析，并進而探求解決途徑，藉以供關心陝西糧食問題者之參考。

二 糧食之生產

要討論陝西糧食問題，必先明瞭陝西糧食生產情形。茲根據近三年陝西糧食作物產量，列表於後：

近三年陝西主要糧食作物產量之增減統計表：(單位：千担)

品名	時期		
	民國二十七年	民國二十八年	民國二十九年
小麥	二八,一三四	一九,七二五	二五,〇三九
大麥	五,九八六	三,三三五	五,三二八
水稻	二,六三八	二,一九七	二,三五六
高粱	二,一〇八	二,三六一	一,八七六
小米	五,四八一	五四一	四,八七八
糜子	二,七四七	一,九一〇	二,四四五
玉米	五,二五一	六,三七七	四,六七三
甘薯	三,四九七	四,二五四	三,一一二
豆类		一,六〇五	
油菜		七一一	一,〇九〇
蕎麥		二,三七九	一,三三二
馬鈴薯		四七五	二一,六五
蠶豆			五六六
扁豆			九三
總計	五五,八四三	四五,八七二	五四,九五三

註：民二十七年之數字採自「農情報告」六卷二期。二八年之數字係陝西農業改進所之統計，摘自「陝行彙刊」四卷一期。二九年之數字油菜、馬鈴薯、豌豆、蠶豆、扁豆係陝西省農業改進所之統計，採自「西北資源月刊」創刊號。餘詳本文。

上列統計所示，三年來糧食作物產量，互有增減，一般說來，二八年二九年之產量都比二十七年減低，二八年陝南遭旱，因之收穫量銳減，今年亦未豐收。民廿九年之產量，據「西北資源」所載之數字：小麥為一四，一二三千市担；大麥為四，七五九千市担。此項估計，似嫌過低，據中央農業實驗所之統計：二十九年陝西五十三縣共產小麥二三，九〇八千市担，大麥五，一七五千市担。若以全省而論，當然遠過此數。兩種統計相差過鉅，孰為可靠，筆者不敢斷言，但事實告訴我們，今年糧食作物收成較去年為優，較前年為差；中央農業實驗所之估計，陝西本年收成當十足年收成之百分比；小麥為百分之八五。大麥為百分之八六。豌豆為百分之八三。油菜籽為百分之八八。燕麥為百分之一〇九（詳見該所編之「農報」五卷七、八、九合期）今假定民二十七年為十足收成年（其實該年收成僅九成有奇），產量為一〇〇，而今年之收成平均以民二十七年百分之八九計算，由民二十七年之產量，可以正確地推算出今年之產量，即上表所列民二十九年之產量，——上表前列之八種穀物之產量。

由此可知，二十七年糧食產量為五萬五千八百四十三市担，二十八年為四萬五千八百七十二市担。二十九年——本年——為五萬四千九百五十三市担。

陝西糧食作物分佈區域而言，關中主要糧食作物為小麥小米，陝南為水稻玉米馬鈴薯，陝北為小米，小麥，雜糧。以土壤而言，關中較陝南，陝北為肥沃。因之生產量亦大。

除穀物糧食之外，肉類及蔬菜亦有相當產量。我國人民每人每年之消費據浙江大學教授梁慶椿先生之估計為五八磅。（見氏著「世界糧食問題」第一面）但我國究有多少牲畜，向無確鑿之統計，據「中國的畜牧」一書所載（顧謙吉著第一五面，商務版），陝西四六縣共有牲畜數如下：山羊一百零三萬七千頭。綿羊一百零八萬五千頭。豬一百四十五萬五千頭。雞四百五十一萬二千隻。鴨二十萬零六千隻。鵝七千隻。如以全省而論，當然超過此數。蔬菜生產數量則乏可資查考之統計。

三 糧食之消費

陝西每年糧食生產現狀，我們既知道。再進一步研討本省糧食消費情形。消費方面可分民食、畜食、種籽、釀造四端研之：

第一人民食糧多少與人口數量有關。中國人口數量向乏確鑿之統計，陝西人口近年有幾種不同之統計：據陶孟和王士達兩先生之統計——民國二十四年調查——全陝人口數為一〇，一一二，二二〇人（見 *China-se years Book*, 1936-37）「中國政治建設學會」今年發表之統計為九，七七九，九二四人（詳見該會出版之「政治建設」三卷三期）。兩者相差為三三二，三〇六人。孰為可靠，吾人殊不敢確定。據民二十八年「民政統計」所示為一

○，○三四，○七五人（見陝西省民政廳編印之「民政統計」）。與陶王兩先生之計算相差七八，一五五人。

按「民政統計」之數字係根據保甲調查人口數而來，此等調查無戶不登記，無戶不調查，重復迭出，與科學的人口調查上所謂實際人口（de Facts Population）或合法人口（de Jure Population）都不符合。據王士達氏之研究，一般保甲調查人口數均較實際人口或合法人口為高（見所著「最近中國人口新估計」一文社會科學雜誌六卷二期）。但自抗戰軍興，戰區人民移入陝境者所在多有。而「民政統計」係戰事發生後之統計，事實上已近於實際人口，吾人主張計算消費從寬原則，目前認定陝西人口數為一〇，〇三四，〇七五人，而計算其消費總量。

據中央農業實驗所之研究；陝西每個人主要的糧食消費：米三九。三市斤。小麥二四八。五市斤。小米六九。八市斤，玉米八九。八市斤。高粱二九。二市斤。大麥一二。五市斤。甘薯八。七市斤。除甘薯不計外，每人消費糧食當為四，八九二市斤，合折四。八九一市担（詳見「農信報告」六卷二期及八期）。每年總消費量為四千九百零七萬六千六百六十一市担（即人口總數乘每人消費量之積）。

其次：牲畜飼料之消費量。陝西省之牲畜，據資源委員會之調查：馬八萬四千八百零七匹。騾六萬一千九百九十五匹。驢二十五萬六千四百四十九匹。牛七十八萬二千二百七十四頭。四類合計一百一十六萬五千五百二十五個。普通馬每年消費糧食量為一。八市担。驢牛消費糧食為〇。九市担。牲畜消費之總量為一百一十八萬零四市担。

其餘牲畜如羊、豬、雞等向少用飼料，羊係放牧，豬雞等多飼以麥、粟、稻、豆餅、黍、稗等，陝南人民飼豬多用野菜，并不以主要糧食為飼料。

再次：種籽亦為糧食必需消費量之一部分。種籽消費量係因作物而有不同；最高者為甘薯，種籽佔產量百分之一；次為小麥佔百分之一〇；最低者為稻、穀、糜子等佔百分之五。今平均以百分之七計算，陝西省主要糧食用於種籽者為二百九十萬七千六百八十市担。（以民二十七年之產量為計算標準）

最後：討論糧食用於釀造者（包括製醋、熬糖等），用於此類之糧食究有多少？最近尚未見有統計，據孫文都君民二十三年八月之「中國食糧消費概況調查報告」（見「農信報告」二卷八期）所示統計：陝西糧食用於釀造方面最多者為高粱，佔總產量百分之三三。次為黍子佔百分之二。最少者為小麥佔百分之三。不過這個統計材料似嫌太簡；我們不能用作計算之基準。可是陝西糧食每年用於釀造方面者為數甚鉅，例如鳳翔以產酒著名，近年燒房林立，陝南人民（一部分而言）好飲，各地之售糖果者甚多，此項消費為數定必驚人。

四 糧食之供係

糧食之供係關係，影響於糧價變動。相反的，而糧價變動又反映出糧食的供係情形。兩者互為因果。今就陝西糧食自給程度——供係情形，糧價變動之因果，略加分析：

糧食自給程度推算之方法有二種：一為生產量與消費量之差，此法即將一省（或一國）糧食之生產量與消費量比較，如前者超過後者則有餘，反則不足。二為運銷額推算法，即計算從省外輸入者其多少，輸出者其有多少，兩者相較，前者小於後者為有餘，反之則為不足。第二法因受多種限制，今僅用第一法以推算陝西省糧食自給程度。

依前節所述，陝西主要糧食：人食、畜食、種籽三項，每年之總消費量為五千四百一十六萬四千三百四十五市担，釀造用者未列入。此數量與民二十七年之生產量相較盈餘額約一百六十七萬八千市担。與民二十八年相較不足額為二十九萬二千市担。本年盈餘額當為七十八萬九千市担。由此證明，正常收成之年，陝西省糧食可自足自給。豐收之年則有大量盈餘。

糧價變動乃供需盈虧之表現，此為經濟原則。但糧價之變動與一般物價略有不同，此為農產品供給缺乏彈性，生產進程較長等特性所決定。平時如此，戰時亦然，今以消費性的中心市場西安之農產品價格變動與非農價變動，略加申述，以資比較：

近兩年西安農產品及非農產品批發物價指數：（民二十七年一月為基期）

年	月	農 產 品	非 農 產 品
二十七年	一月	一〇〇・〇〇	一〇〇・〇〇
	二月	一〇三・一五	一〇六・三九
	三月	一〇六・六一	一〇九・一一
	四月	一九七・四五	一一二・九五
	五月	一一〇・三四	一一六・四一

二八年

月	農 產 品	非 農 產 品
六月	九七・四五	一二五・九六
七月	九八・一九	一四二・六〇
八月	九一・八一	一四八・五二
九月	九七・六七	一五〇・一四
一〇月	一〇一・一九	一七三・七二
十一月	一〇七・〇三	一六五・二〇
十二月	一〇七・五九	一五七・四七
一月	一一八・一一	一六九・九二
二月	一一四・〇六	一七三・四一
三月	一一二・六四	一八二・一九
四月	一一一・八八	一八二・一六
五月	一〇三・二二	一六九・九八
六月	一〇三・八五	一八二・五七
七月	一〇〇・三三	二四一・七七
八月	一五四・八五	二四〇・二一
九月	二七六・六六	二九〇・七〇
一〇月	二一六・二九	三一六・五七
十一月	二〇六・五五	三四二・三四
十二月	二一七・六三	三七〇・七五

註：國立西北農學院農業經濟系編，摘自該系編印之「農業經濟通訊」第二期。

右表所示：除廿七年十一月及廿八年五、八兩月而外，非農產品的價格，扶搖直上。而農產品之價格時漲時跌，漲勢而言，非農產品之上漲，亦較農產品為速。此顯示出農業受戰爭之影響小，農產品并不缺乏。農產品中主要者為糧食。而糧價之上漲亦較其他物價為緩，茲錄河北衣食兩類批發物價指數比較之：

時 期 廿六年 一月 二月 三月 四月 五月 六月 七月

食料類 一〇〇 二九七·七二 三〇四·四八 三〇二·九六 三九一·七二 三三二·二二 三三三·三一 三四六·八六
 食料類 一〇〇 三八〇·二八 三九五·五八 三〇四·五五 三六〇·六五 三二二·〇五 三二八·九一 六五三·九四

註：摘自「陝行彙刊」四卷六期。(民廿六年六月為基期)

即在日用必需品中，糧價上漲亦遠較衣料價格上漲為低，此更顯示出糧食自給程度大。

但糧價上漲陝南較關中為迅速，因陝南交通困難，糧食生產量不及關中，前已述及。民廿八年歉收(見前)在今年新穀未收穫之前，糧價上漲亦為主因之一。糧價上漲之原因，經緯萬端，約言之不外下列四因：

一般物價影響：物價之漲落與漲落，是以供求律及貨幣數量為決定之中心標準，無論在平時戰時率皆如此。以前者而論；多數產品因戰爭關係，供給減少，尤其是舶來品。如果需要不變，供給減少，物價上漲為必然之結果。就後者言之；法幣發行額為十四萬萬元，今增至三十九萬萬餘元。(注意：此並非惡性通貨膨脹，法幣增發數量不及戰前三倍，而一般物價多較戰前漲十倍以上。是乃物價膨脹促成緩性通貨膨脹，物價膨脹為因，通貨為果)且法幣在國際市場上累有變動，因之物價高漲。糧價亦隨一般物價而上漲。

其次囤積居奇：在戰時商人鑒於物價之有漲無跌，從事大量漲積，高價販賣。在目前作投機事業之人，各界均有，其力量遠在一般商人之上，他們常與奸商市儈狼狽為

奸，囤積居奇；造成糧荒；操縱市價。有時空盤買賣，欺詐取財，憑票交易；行類賭博。更有商家同業聯合壟斷，任意抬價，加重消費者之負擔，而消費者不明其底蘊，以為來源枯竭。競相預購，如是糧價上漲。更有一種特殊情形，即陝西煙土商販特多，年來禁政雷厲風行，此種游資無處應用，亦從事糧食之囤積。再者地主及富農囤積待價，不即時出售。此數因為糧價上漲之主要因子。

再次供需失調：價之漲落決定於市場之供求關係，供需之調劑有賴於運輸。陝西交通平時即感不便，如民國十八關中遭旱，陝南穀米未能接濟，即為實例。在戰時交通工具大都撥充軍用，運輸更為艱難，供求脫節，因之糧價高漲。

最後，心理作用：社會上一般人，對現實缺乏認識，以為本年未豐收，陝西有多數難民集中，糧食消費量增加。同時軍糧之收購，形成一種恐慌心理，結果「囤積」。其實難民移入陝西者僅交通綫上一部份，為數無多，筆者計算全省人口食糧消費量時已將此種因子列入。政府移民墾荒，如黃龍山黎坪等墾區，自能生產糧食。至於外縣之難民為數更少。據第六行政區(漢中區)專署統計，本區十二縣計安插難民二千四百二十五人(該署所編印之「統計彙刊」)舉一反三，全省難民為數不多。至於政府之收

購，原有詳密之計劃，即在糧食有盈餘區域內，採購一定量之軍糧，并非無限制的收買，以與人民競利，此點希望陝西父老注意。

五 糧食問題之解決途徑

陝西糧食之供需現狀及價格之變動，已誌於上。解決糧食問題之基本方針；厥惟增加生產，統制消費。二者之推進必需兼籌並顧。在全能國家對糧食加以澈底之統制，因其行政機構之完善；人民知識高；人口多集中於都市；可以剴及履及。在陝西省似難作到。但解決目前糧食問題之方案，細分四個子目：增加生產；統制消費；調整運銷；平抑物價，略加檢討。

但在施行之先，須舉行調查，除政府之力量外。各界知識份子當共陳時艱，公為倡導。擴大宣傳力量，喚醒人民自動行為主要工作。

一、增加生產——糧食「開源」唯一方法。

(1) 提高土地利用程度：據民二十五年三月之調查（民政統計）：陝西省計有荒地——熟荒一百九十四萬畝。限制烟草之種植。惟陝西氣候乾燥，作物之栽培，宜與農田水利合作（參看李儀祉先生紀念刊西北農學院印）。陝北一部不適農墾之地，宜倡牧墾。陝南之荒地坡度超過四十度者（按長耕地不能超過四十五度）。宜提倡養羊，以裕民食。

(2) 推廣優良品種改良農具：擴張耕地面積；改良肥料；興修水利，雖屬有效，而推廣優良品種亦為最經濟方法之一。種籽既可節省，收穫量亦可增加。改進播種方法，種籽既可減少；又省「間苗」之勞力。農具改良易於深耕，更可免除收穫時之意外損失。栽培作物之種類更宜選擇最經濟者。戰時用酒精代替汽油，馬鈴薯之栽培面積宜擴大。

(3) 調劑農村金融防除病蟲害：陝西農村經濟，向極凋疲。增加農業資金為解決陝西農業生產主要問題。如購買種籽，牲畜，改良農具，購置肥料，均須大量資金。擴大農貨是為要圖，農作物因病蟲害每年所受損失極大，此種災害必先預為之防。

(4) 農業勞工之保持：陝西農業勞工，尙無缺乏之現象。不過得預為之防。在歐戰時，交戰各國多招收外國勞工，或利用俘虜為之耕作。這兩種辦法在我國似非必要手段（以目前而論）。目前最須要採取的辦法：提倡「婦女代工」，「軍隊耕作」。此種辦法，歐戰時各國均有先例：「戰時各國軍隊，均實行關於農村之各種政策；或從事農耕，或向兵士教以農業技術，且准在農忙時期，與農村出身之兵士同回農村耕種。」——軍馬准其利用於陣地者，乃轉用於軍隊之農耕，如軍用汽車，則變為整車，廣用於農耕」。

（詳見陳毅譯「戰時統制經濟論」第六章「此法宜採用」：一方面可調劑農業勞力，一方面可調劑軍民感情，古代屯兵實邊，即係此意。況今日之兵員多係來自農村，「戰後一解甲歸田」。亦屬於農事。與萬兵於農之意相吻合，是為一舉兩得。

二、統制消費——糧食「節流」的唯一途徑。

(1) 限制糧食之用途：戰時為充實糧食計；自古即有實行限制其用途者：如拿破崙戰爭時代之英國，曾禁止或限制以穀物釀造酒類，澱粉，化妝品者。今英，德諸國更極嚴密限制糧食用途。陝西每年總有大量糧食用於釀酒，製糖業等，此種嗜好品之消費，應嚴加限制。但用於製造酒精代替汽油及工業上用品者不在限制之列。

(2) 減低糧食之消費：第一次大戰，德國將雜糧粉用製麵包更減低小麥製粉成色，提倡小麥製粉率至百分之九四，作為「戰時麵包」。法國提至百分之八五。現在，政府應強制提高麥類製粉率。米亦為陝西主要糧食之一，今物力尤宜盡量節約，禁用白米，提倡用糙米之糧更為急需。蓋此不但可以減少糧食之消費，即我國劣已極之

國民營養，亦頗有以改善。據營養學家之研究，糙米所含之營養，遠較白米為多，以維生而言，則糙米優於白米。米則無不可以道里計。糙米含有甲種及戊種維生素，而白米則無之。今提倡食用糙米，誠屬一舉兩得。代用品之使用，為節約主義之唯一方法。歐戰時，交戰國因節省作麵包之小麥，乃用法律規定以馬鈴薯粉及雜糧粉，混用製造麵包。英國於一九一七年初以新令規定製造麵包時對小麥粉須混合百分之五至百分之十之雜穀粉。美國在一九一七年實行時，亦須購買同量之代用品，此種辦法，亦宜切實推行。

陝西人民糧食之消費，彈性極大，豐收之年，一天四五餐，更多食糖菓，模等（僅一部分而言）。此種不必要之消費，務宜自動節約，以補政府法令之不及。

三、調整運銷——糧食「供需」的主要工作

糧食運銷，應以國家為原則，但此種工作，非一職而盡。國家雖有統籌辦法，但在未具體實現以前，我們主張採行特許制度：即所有糧食商人，在遵守政府所示條件之下，准於特許營業，維持他平時之交易組織和系統，而加入統制和利用，限制其最高儲存額，使其適合於戰時的需要。

陝西糧食運銷特許制度，以農業政策而言，農產運銷機構應以簡單為原則，而陝西糧食運銷機構是原不合理的簡單。故必須在加工，包裝，分級，儲藏及金融各方面加以合理的調整。包裝不良，不便運輸，且損失極大。分級不良，不便儲藏。我們主張設立倉庫，以發揚儲藏與金融之效能，組織糧食運銷合作社及聯合社，作一有秩序運銷（Orderly marketing）——調查生產區域的供給能力；消費區域的消費限度，根據除糧穀類，參照過去市場分配狀態，由政府確定那些區域，那些區域，那些區域，對於每一縣，市，應供給的數量，都確實規定，責成其徹底進行。并限制人比每家糧食儲存的最高限度。

陝西最感困難的是運輸；糧食供求調劑，全恃運輸。在平時陝西交通即感不便，如民十八年關中大旱，陝南穀

米未敢接濟，即為實例。在戰時，交通工具大都撥充軍用，困難更形加重。謀糧食問題之解決，必先改進運輸。樹立運輸機構，由政府統制交通工具，并與民間的運輸組織，共同協力實行下列的運輸統制：

1. 各地交通計劃，首應力求糧食之運輸便利。
2. 規定糧食的最高運送價格，并減輕或免除一切附捐。
3. 必要時對於糧食應該儘先運送。
4. 積極謀各地糧食聯運。

（四）平抑物價——平抑「糧價」的中心工作

在本題之討論，似應以「平抑糧價」為主要課題。其實糧價之漲，是以一般物價上漲為因。而一般物價上漲，其逃不出兩個原則：一、供求律，二、貨幣數量，前已略言之矣。平抑一般物價，糧價自可降低，平抑物價的有效辦法，是統制個別的價格，運銷之調整與物價互為因果。所以統制價格運銷的必先統制供需。至於平抑一般物價之詳則，不在本文之列。平抑糧價，筆者以為應循經濟原則，予與合理的調整。即規定最高價格，不使消費者受到意外之損失。規定最低之價格，不使生產者受到意外之損失。因之最低價格之規定，應以生產費用，一般物價之比率趨勢，再加以商人之正當利潤為準則。

目前，一般物價均甚平穩，糧價且有下落之勢，此雖由於政府處置得宜；本年收成較去年稍好之故；此外，陝西自耕農較多，年關在近，各合作社年終決算，社員得還款，再者私人借貸，均須清理。一切消費均需款在急，唯年關勢必上漲。當局在目前如再以適當之措施，穩定物價，是一絕好機會。

關於糧食問題解決辦法，政府已有具體辦法在推進中，筆者僅就管見所及，縷述於前，以作野人獻曝，更進而就承於研究糧食問題之先進者。

民國廿九年十二月於定軍山下。

甘肅水土保持實驗區之勘查 (續)

任承統

(2) 溪流河槽之水土利用改進——在甘肅盤山嶺之小南河口，亦有合理之淤地辦法，於山溝較寬處，取就近淤積之盤石砂礫，築排水壩，而連接之，更於壩之兩邊，密植楊柳秧，使成樹籬，同時將壩內地中之盤石，盡數拾置於壩上，而將地中之砂礫，大致攤平，於洪水時期，引平靜之泥水以淤灌之，待淤約六寸許淤泥時，則昔日之砂礫，遂變為沃土矣。作者在河南省南五處，調查淮河時，曾見有極佳之溪流河槽水土利用辦法，其大致如下：於溪流上游，三面陡坡匯集之最深處，築橫壩於下口，使成大壩，更於兩邊山坡之脚，沿等高綫而略向下傾，各挖排水溝一條，位於排水溝間之土地，均因地制宜，按淤地方法，就近取盤石砌成梯田，下緣之壩，並引濁水淤灌，使成水平梯田，再於地週築小土壩為地堰，可資蓄水，在地堰及梯田之壩上，多栽植有經濟價值之灌木，及果木樹，藉以保持土壤於順水溝之外坡，更密植楊柳條秧使成樹籬，以保護堤岸，當普通乾旱季節，則引塘水由上而下，輪迴灌溉梯田，先沿左順水溝，引入第一層梯田，於灌溉完畢後，則由右順水溝引入第二層梯田，如是而左右迴轉，由上達下，直灌至最低之梯田，將天然水溝，完全利用之，如遇雨季，地表流量過多，恐有不測時，則開挖排水溝，使各山坡之地表流量，通暢無阻，盡由排水溝，而排洩於下游，在下游山坡兩邊順水溝之交合處，則沿高地而開挖引水渠，以灌溉兩岸之梯田，如是由山中水溝匯成水渠，由小壩而匯成大渠，再匯至河槽中達平川後，更由河槽，

而引入幹河渠，由幹渠而分為支渠，由支渠分為小渠，使普灌平原之田，是則所有水量，盡為利用，有利而無害矣，不過此種農工設計，尚須注意，上游山壩之合法管理，如上游山坡地皆已合法管理，無沖刷之害，有涵蓄水源之效者，則此項工程，可收實效，非然者，害亦難免，如河南省南五處，當民國十四五年間，該地人民，因迷於栽培茯苓之利，曾將山坡上之天然松林，盡數砍伐，并將森林下之風化之花崗岩砂土，用鐵鍬挖鬆，刨去樹根，截松樹之幹，賦茯苓母菌而栽培之，不意於松林盡伐，山坡盡毀，數種之後，雨季山洪暴發時，山坡上之砂礫隨雨水而衝下，將昔日山溝中水稻田，完全沖刷淤灌而成不毛，於民國十五年，作者前往調查時，當地農民均曰，我們上了茯苓的當，嗣後於民國二十四年前往調查時，當地農民為保護其山麓農田計，已自動在各處山坡上從事於人工造林矣。

(3) 漫坡梯田經營方法之改進——按美國水土保持局之規定，凡山坡傾斜度，在百分之十五以下者，始准按梯田經營農作物，吾國現時環境下，常有將傾斜度在百分之八九十以上坡地，從事於農墾工作者，今按沿途所見黃土山坡之地面，較黃砂粘土山坡之地面為易受沖刷，故黃土山坡之傾斜度在百分之二十左右者，沖刷作用已極顯著，而在紅砂粘土之山坡上，其傾斜度在百分之四十左右者始極顯著，無論如何，欲使沖刷作用完全防止，非將山坡土地完全改造成水平梯田不可，並於地周成裏溝外堰之形式，以防止水土之流失，凡墾種山坡地之未經改造成水平梯

田者。亟應按每間直距五尺，沿等高綫，挖引水小溝，更將兩引水溝間之土地，本利高填低，原則，從速改造成水平，如遇山坡過陡，費工過多，而所成水平梯田之田積過小，不值從事於工作者，則應改種苜蓿，以經營畜牧，於地週停水溝中及地埂坡上，更應因地調宜，培植有經濟價值之喬木果樹灌木及深根草木，藉以保持土壤，按沿途所見，喬木以楊柳榆椿楸槐等為佳，果木以柿子核桃梨棗桃杏等為佳，灌木以花椒野櫻桃枸杞刺梅酸棗，及黏兒利等為佳，深根草木以金針百合芍藥直貨馬蘭首蓿草及蒿草等為佳。

(4) 陡峻山坡之水土保持辦法——現時各地之水土流失問題，大都皆發生於頭秃之陡峻山坡，在天水時，當地士紳均以赤峪溝之山洪為害過烈為憂，某君曾任南河隄工程處數年，用款數萬，結果每歲工程，完全為山洪所刷毀，伊深感無能為力，今歲已堅辭，另換他人矣，作者在天水時，適值山洪暴發，今歲工程，又為沖毀，同時赤峪溝之公路被山洪沖毀三段，竟有一段公路，被山洪沖為河溝，在馬跑泉以南之大小峽一帶，兩岸山地，亦為山洪沖毀無數，當時中國銀行農實員某君，尚在白水江流域之天然林區域調查，據其目睹兩方雨量之迅急相同，而白水江流域之山坡傾斜度，更較赤峪溝及大小峽之山坡為陡峻，但在白水江流域，並未見沖刷之害，亦未見河水暴漲之可懼，足證森林有防止沖刷與涵蓄水源之效能，故欲治赤峪之水害，應兼從事於上游各山坡之造林工作也，但在現時之荒蕪山坡上造林，多因有土無水或水土兩缺之關係，不

易成活，且着手亦難，茲分別建議數種辦法於後。

對黃土山坡，人路可到之處，先沿山坡等高綫，每間垂直距離五尺，挖一排水溝，並沿引水溝，每隔五尺，挖一蓄水坑，使雨水順溝而徐徐下流，並沿途將蓄水坑灌滿，僅此一項工作，對於防止沖刷與涵蓄水源，即可收相當之效果，同時事先根據「具有保持水土效能，而更適生于該山坡之經濟植物與栽培方法」之題目，製定喬木灌木及深根草本之三種苗種，按經濟簡單之栽培方法，或預為採集好種，或栽種苗秧，待引水溝與蓄水坑中備有相當水分時，即從事於播種或栽秧工作，並覆乾草以防止蒸發，則荒山之生產能力，不數年遂可恢復矣。

對特別陡峻山坡，人路不易達到之地，可預先採集大量適生陡峻山坡之草木籽種用泥包之，或團成泥丸，或壓成泥片，於冬季下雪後，由山頭下擲，以散播於雪中，則鳥獸不易啄，於必要時，更可於泥中加毒藥少許，以防鳥獸，翌年於積雪融化之時，則籽種隨泥水流而墜入土中，則各種草木自可發芽生長於陡峻裂隙之間，而恢復其生產能力矣。

(5) 水土保持實驗區之擬定

(1) 甘肅省自然環境之分割——按甘肅省之自然環境，計可分為五區，第一為蘭山區，黃河本幹，由西南而東北，橫貫中部，以蘭州為中心，跨有臨洮榆中等十二縣之範圍，鄰近山與西傾山餘脈，盤繞全境，形成丘陵區，其間之局部平原，覆蓋黃土甚厚，因水流急湍，沖成河谷，海拔則多在二十公尺左右，土壤係灰鈣土及黃灰色壤

土，全年雨量約在二百五十至五百公厘之間，應列為旱澇區域，惟沿河鄉村，多以水車斗黃河之水，以灌溉高地，從事於果木及菸葉之栽培。故此區之農業改進工作，應以園藝及水利為中心，第二為隴南區，為渭河流域之上游，以天水為中心，跨有渭河流域與嘉陵江西漢水及白水江之最上游各地計十六縣，岷山山脈蜿蜒中部，崇山峻嶺，低丘淺谷，絕少平原，海拔在一千五百公尺之間，土壤係未成熟之栗鈣土及淡栗鈣土，南部則多灰棕色及暗灰棕色之礫質森林土，地質多花崗岩片岩及片麻岩，生成最古，全年雨量約為七百五十至一千公厘，氣候溫溼，為甘肅農田水利最佳之區域，第三為隴東區，為涇州流域之上游，以平涼為中心，跨有定西至涇州間計二十縣之範圍，亦有以六盤山南北行之山脈為界，劃此區為溝谷，及高原二區者，全區原皆為黃土平原地帶，黃土之堆積，高達數十公尺至百公尺，在平鋪緩斜之高原上，則梯田密佈，阡陌縱橫，惟被雨水山洪剝蝕及冲刷之處，則峽谷深溝，懸崖陡壁，而造成極不規則之地形，海拔多在一千四百至二千公尺之間，土壤皆為未成熟之栗鈣土，及淡栗鈣土，全年雨量約為五百至七百五十公厘，因森林缺乏，水源無法涵蓄，故氣候乾燥，農民常遭旱荒，故此區之農業改進工作，應以森林防止冲刷，涵蓄水源，藉以保護農田，改進水利為中心，第四為洮西區：為洮河及大夏河之流域，其西南方面，大都皆為西番喇嘛，現時行政範圍尚狹，僅有岷縣臨潭等五縣，地勢居烏鼠山之西，西傾山之東，北為積石山，南為疊山，本區地勢崇高，海拔達二千六百至三千八百公尺之間，土壤係栗鈣土，及變質栗鈣土與栗鈣土，澤較豐，全年雨量約為七百五十至一千公厘之間，氣候高寒，五穀以耐寒之青稞為大宗，尙有大部面積，完全為西番所居，仍為純粹之遊牧生活，復因喇嘛迷信風水，及交通不便之故，尙有廣大面積之天然松杉林，故此區

之農業改進工作，應對森林與畜牧事業，本科學原理，及社會經濟原則，樹立合法之整理辦法，以資表率，又查此廣大之森林與畜牧區域，即為黃河及揚子江之發源地，對保持水源問題，關係甚大，尤應特別加以注意，第五為河西區，有莊浪河及大通河二支流，尙有其他內陸流域，如古浪河弱水及蘇勒河，惟與黃河無直接關係，本區位於祁連山與甯夏兩沙漠之間，地勢平坦，綿綿千里，其名為河西廊地，以酒泉為中心，包含武威張掖等十五縣，地勢愈西愈低，海拔在一千二百至一千八百公尺之間，土壤為灰鈣土及黃灰色之漠境土，及沖積之石灰質土壤，在嘉峪關外，則全係漠境土及石質地，氣候尙屬溫溼，惟雨量最少，全年降雨量僅一百公厘上下，該區五穀之生長，完全靠祁連山之降雪水灌溉，在該區域內，凡有水利可資灌溉區域，則稱之為「塞外江南」，凡無水利之區域，則寸草不生，故該區域之農業改進工作，完全以水利為中心問題，但近年來，因祁連山濫伐森林之故，水源不免發生減少之傾向，故森林保護與合法利用，亦為該區域之重要問題。

(2) 在甘肅省本會與其他農業建設教育及金融機關之配備——查水土保持工作，非連絡各方面之人力財力共同推動不可，據中國銀行，農實處張主任表示，願對此項工作盡量投資，并希擴大範圍，該行現時在天水岷縣蘭州均有分行及辦事處，并均派有農實員，甘肅省農業改進所在蘭州天水岷縣及平涼，均設農場，專管各該區域範圍內之農業改進工作，本會在隴南區之清水，已設有苗木草籽繁殖場，在天水有第一測勘隊，會將渭河自甘谷至武山之水利工程，詳為設計，并任為繼續設有水文站，在河西區之永登有第二測勘隊，對莊浪河之水利工程設計，已將測量完竣，在洮西區有川甘水道設計第一測勘隊，現任洮河隊，已將洮河流域，測竣大部，尙有川甘水道設計第二測勘隊，現任隴南區之武都，在農業教育方面，在蘭州有西北

遊城隍廟

謝冰瑩

——西北散記之二——

來到西安一年多了，還沒有遊過城隍廟，好像感到是一種缺陷似的。每次從西大街走過，看見許多的男男女女在城隍廟的巷裏出出進進，又好像裏面藏有若干神祕的寶貝似的。

「幾時我們遊城隍廟去吧？」好幾次我向朋友們提議，她們有的答應陪我去，有的反對我說：「有什麼可遊的呢？」假話一說完，她們也許立刻又忘記了。

祇有我，老是忘不了城隍廟，我想像中的古老的廟宇和一條有相當熱鬧的街。

是一個晴日的下午，但風刮的特別大，我一個人從街上回來，步行經過城隍廟的巷口，也許因為是新年的原故，來來往往的人特別擁擠，最多的是老太婆和小姑娘。她們的臉上，都掛着一層微笑，好像前面就是一座金礦，等着她們去開發，我也懷着一顆好奇心，夾在她們裏面走進了巷子。

這是一條完全由本地人開的小商店的街，例如針線，刀剪，小孩玩具。顏料以及女人用的裝飾品之類的東西，應有盡有，但都是些土貨。猛然地，走在我前面的一個姑娘停住了，她在問一付腳帶的價錢。像電流通過我的週身，我也站住了仔細地看着那付腳帶，我馬上回憶到，二十

年前的事情：那時我也像走在我前面的這位姑娘一般高，母親爲我買了雙青色的腳帶，有一寸寬，兩尺長，繡在白色或粉紅色的襪子上，非常美麗，——這自然只適宜於裹小腳，因此在我十三歲照的相片上，還留着一個值得紀念的痕跡，時間已過去了二十年，而社會仍然沒有進化，裹用過的小腳帶子，仍然被千萬個女孩在用着，怎不叫人感到痛心呢？

如果想要發現古長安的奇蹟，不！如果想要領略一下古長安的風味，那你非逛一次城隍廟不可！這裏的商人說着一口純粹的西安話，而去買東西的人也都是本地人，據我買鎖和鏢子的經驗，這裏的東西的確比大街上的要便宜一點，不過像我們外省人去買，又會比本地人買的要貴，商人是欺生的，真是一點不錯。

小攤子上有一種油漆了的直徑大約有兩寸的小花木碗，我想替小勝子買一個，問價錢要五毛，真是笑話，這在我們鄉下頂多五分錢便夠了；但後來在另一家，我且三毛錢的代價買了牠，想到勝子如果再大一豎，他一定不喜歡用這種醜陋的，但爲了不容易打破，又不能不買牠，在抗戰期中，這個小的孩子都要受到敵人的影響，連玩具都買不到，真要咀咒這可惡的日本軍閥！

像劉姥姥走進了大觀園，我的眼睛不住地向左右兩邊

掃射，在一堆牛骨頭梳子的中間，發現了一個我小時候曾經用過的一種，白顏色，上面嵌着五顆亮晶晶的小玻璃。我又回憶到十歲那年到藍田外婆家過端午，梳着兩條小辮子，插把小白梳子，穿身有小桃紅的花衣服看划龍船的情景，時光真是個可怕的惡魔，牠把我從快樂的環境裏送到充滿了苦痛，失望，憂愁……的世界來，牠使我變老了，對社會，對國家，對自己，毫無半點益處，毫無半點貢獻；我被生活和工作的担子，壓得我有時連回憶一下兒時的甜蜜底時間都沒有，命運對於我，未免太殘酷了吧？

越往前走，越感到難受和寂寞，一羣羣的女人，正向大佛殿走去敬神，求籤，一羣羣的男人，正向着唱戲，看「西洋鏡」的人堆裏鑽，我呢，穿着一身軍裝，拖着一雙三嫂爲我做的大棉鞋，戴着一頂有兩隻玻璃眼睛的防空帽，老太太們看着我及望望自己，覺得太不相稱了，同樣是女人，爲什麼我和她們不同？是的，在她們的眼光裏，我簡直是個怪物。

「奶奶，你看那個人是男人還是女人？」

很清楚地我聽到一個小姑娘在問她的祖母。

「不知道呢，嘿，嘿！」

她們的笑聲惹起許多人對我的注意，索性我也回過頭

來哈哈地大笑了幾聲，她們望着我的大腳，我戴着她們的小腳，她們望着我的航空帽，我望着她們的髮髻和辮子，這樣代表兩個時代的兩種不同的女人，把熱鬧的城隍廟鬧得更熱鬧了！

回到家，達明問我，到那裏去了，我告訴他遊了城隍廟。

「看見了些什麼？」他好奇地問。

「看了一幕好戲！」

「演的什麼？」

「兩個時代的女人。」

「是話劇嗎？」

「不！是笑劇。」

「裏面的情節呢？」

「很簡單，一雙大腳和一雙小腳，而且我也是演員之一呢。」

越說，他聽了越糊塗，我只好重新表演一次，哈哈地大笑了一陣，他以爲我在發神經，其實滿不是這麼回事。

城隍廟是一個充滿了封建意識的地方，來到西安的異鄉子，如果想要領略古長安帝王遺下的餘味，那麼遊一下城隍廟應該是必要的吧？

二月十一夜，於燈下

由重慶到西安 (續)

樂夫

(六) 廣元的逗遛

車子停在南岸，我們坐了刺子蕩過嘉陵江，在昏霧中爬進了廣元城。城中大小旅館都擠滿了人和行李，我從南街闖到北街，西門問到東門，簡直闖不到一處休息之所，肚子又餓，不得已在一小館中吃了一碗炸醬麵，出來已十二點半了，街上人稀路靜，天又忽熱下起毛毛細雨，心中更為惶急，最後闖到一家小旅館，我祇要他拿一疊椅子給我躺坐一晚，他都說沒有，要我到四川旅行社設法，我跑到四川旅行社，早已關門安宿，我將門叫開，房子也擠滿了人和行李，我要求茶房在客廳設法，他竟拒絕不納，後來還是賬房先生能夠通融，說人這晚無處投宿，應設法方便，他才在客廳裏開了一個臨時行舖，我於異度勞頓之下，著枕即行呼呼的睡去了。

次日黎明即起，走到江邊，望見我們的車子長臥在嘉陵的江岸，江水

喘急，過來殊不易易，且岸邊屯集車輛數十部，亦非一日之功可以過完，於是我便回到城中，又去問旅館，在利州客寓樓上定了一間小房，此時客人尙未起床，幾使預先定下，因為昨夜的苦頭太吃大了。房間定好以後，我又到江邊看車。嘉陵江上通陝西路，大達重慶，與長江相匯，江中灘多水急，不易行船，抗戰以來，陸路交通，忙於軍運，尤在此一滴汽油一滴血的時候，上游貨運全賴此江，商賈往來頻繁，江面頓形繁盛，觀值水，順流而下，七日可抵重慶，每人船費約四十元，較之汽車價廉數倍，而時間反為縮短，此間往南旅客，常結伴租船，價廉而又時間經濟也。

廣元為川北重鎮，扼川陝交通之樞紐，禹貢為梁州，春秋時隸應州，秦為巴郡，西漢為益州，三國時為蜀漢漢壽地，晉初為晉壽，梁大同中改曰黎州，西魏發帝之年為利州，隋時稱智州，唐又名利州，五代後唐稱益州，宋又稱利州，元改稱廣元路，明

為廣元府，相沿至今。

下午大雨，車子未過江，且有兩部軍車停在江邊，後來之車過口更不容易，到六時左右庫子才渡過江來，是晚宿利州客寓。次日晨起，雨仍浙浙下個不住，聽說廣元以北，公路橋梁，多被山水衝斷，行車必俟天晴，只得耐性住下，在成都時，聽見子大說過，鄧廣熙同事在驛運處工作，於是我便到河街去我他，河街商店林立，較城內大街更為繁盛，在驛運站見到鄧君，異地相逢，倍覺親熱，無談以後，又進城小酌，隆情疊意殊為可感。

雨接連下了四天，我在此四天之中，乘雨稍殺時，便探索廣元勝境，到廣元後，即聽說嘉陵江西岸有一座武則天廟，在一天下午，我為好奇心所驅使，渡江而西，找到廟前一看，廟宇已坍塌不堪，在傾牆頹壁間找了一遍，沒有武則天的蹤跡，後來在廟旁發現了一尊面目猙獰的比丘尼，據說是武則天像，殘肢斷腿，這何曾像

一位揚威作福目空一切的武聖！廟收爲皇澤寺，在石壁下，有石像十餘座以年久失修，已無文字可考，碑碣多殘缺，不能辨認，內有詩一首，詠向約可識，「霞明山色似乾陵，明月空懸萬歲燈，白馬凶鋒探未足，尙留遺像伴殘僧。」現在殘僧圖已不知去向，卽武氏遺像亦毀於荒煙蔓草中，望穿江水而已！城西門內有開帝廟，相傳爲明末張獻忠所建，張建此廟時，塑像泥工多不滿意，被殺者極衆，後有一泥工，夜夢開帝告曰，汝塑張獻忠像如書像卽可倖免，後果依其言，張氏不但不殺，而且厚賞之，故今之關帝像卽爲張獻忠之塑像，其傳義頗繞趣味，往來川陝之士，多來此瞻仰。北門外十里地當公路之右側，有著名千佛崖，山麓之石壁上有佛像甚多，大小不一，雕刻精美，技術殊臻上乘

，相傳爲唐代所造，臨崖之上下有碑碣數十種，多爲歷代文人名士所立者，山後青松古柏，風景清幽。

廣元城小，西南瀕嘉陵江。東北麓山矗立，爲天然屏障，城外東北一帶，素來一片荒涼，現有西安大華紗廠在此設立分廠，土木大興，房屋連雲，煙囪摩天，規模甚大，予與鄧君經過其地，據云已經西安本廠接來熟練女工數十，最近卽可開工，從此努力生產，廣元當可更趨繁盛。

有天晚上忽然開到新兵一隊，我們旅館中註有兩排，他們定要佔據我的房間，我見他們爲國宣勞，卽到就要上前勸殺敵，很欣然的讓了出來，在客室裏開了一個行舖，他們是開到裏去補充的，當天晚上逃了一個，還有一個沒有逃出，半路捉了回來，次晨跪在天井裏，排長用粗棍滿身亂

撲，打得殺時般叫，其餘士兵眼巴巴的望着，都顯示出一副黯淡而淒慘的面影，國家興亡，匹夫有責，當此國家安危絕續之秋，國人尙不知忠心衛國，殊爲痛心之事，惟吾人對於此輩農人，應先以政治的方式去說服，不容不教而誅，所謂政治重于軍事，不僅對於敵人，尤其對於內部，至若本隊經常設有政治組織，更應加緊政治工作，精神重于物質，我前方戰士若人人敵愾同仇，有死之心，無生之氣，何患強敵不摧，堅城不克，吾輩新時代的將領三復。

光陰容易把人拋，四天倏忽過去，已是九月八日了，黎明天碧如水，太陽從東方伸出頭來，喜雀在樹枝上吱吱的叫着，我們歡欣鼓舞的收拾行李，爬上車子，望着名的北棧道前進。

(未完)

一年來陝西政治之檢討(續)

蔣鼎文

六曰整理省庫收支。本省財政，一方固須開源節流，應付目前緊急需要，他方尤須扶植民力，培養稅源。一年以來，在不加稅，不舉債條件下，尙能勉資因應。自二十九年一月至十月，收入共爲二千一百五十五萬餘元，支出爲二千零五十六萬有奇，斯則整理之微效也。其在收入方面華華可舉者，寶漢等五縣土地陳報業務於二十九年續辦完竣，實得田地山蕩較原水糧地畝增加五十倍有奇，溢收賦額十五倍有奇。此其一；二十九年訂頒各縣經徵田賦考成辦法，各縣征收田賦章程，登查冊申辦法，此其二；又統一各縣賦稅經徵，凡全年賦額在二萬元以上者，設立經征處，所有省縣各項賦稅，統歸征收，計二十九年度內已設立者，有長安等五十三縣，尙有六縣已核准於本年度內設立，所以除弊格課也。此其三；本省營業稅各項章程，或歷年較久，事實變遷，或條理粗疏，不合實際，負擔難免失平，稽征易滋流弊，爰統籌修訂爲陝西省營業稅征收章程。并援照上年成例，由各區省稅局及兼辦營業稅縣份，審查各商戶實際營業狀況，復由財政廳於七月間組設營業稅覆查組四組，於十一月底覆查完畢，統計稅額，約可增加一倍。此其四；營業稅中之畜屠部份，以改征手續複雜，未及與新章同時實行，爰於過渡期間，繼續整理，向來招商包收辦法，積弊甚深，稅收短絀，且歷有拖欠，二十九年度改爲委縣征收，自一月至六月半年期間，已超

過上年全年度之收數。此其五。然上列各項雖有增加，而本省特種消費稅，上年已預定分步停征計劃，並將火柴水泥棉紗麵粉西藥土布等先行停征，二十九年度爲貫徹此項計劃計，復擇定日用必需及來源缺少貨品二百六十七種，停止征收，嗣後仍當繼續進行，以達完全停止之目的。又本省特種營業稅以禁煙提前於二十九年六月完成，戰時特種捐則以人民負擔過繁，均於七月一日明令取消。

七曰推廣金融機構。省銀行於二十九年度內，已增設涇陽等十四縣辦事處。省府並督促各縣籌設縣銀行除長安縣已設先成立外，其餘各縣，以人才缺乏，正由省立政治學院附設金融訓練班招考，及由各縣保送學員共一百十五人，於十月開始訓練，訓練期爲三月，實習一月，畢業後即分別派赴各縣，籌備開業。至陝北方面，原有地方實業銀行，關係陝北金融頗重，第以舊欠過多，資力不充，難期發展，已由財廳令各縣設法清理舊欠，並着省銀行以貸款方式，接濟資金，以資運用。

八曰建立地方財政基礎。新縣制實行後，省縣財政應各劃分，本省依據縣各級組織綱要中所定之標準，擬定辦法如次：(一)縣預算原列之附加收入，稅捐，地方款產收入，補充其他五項，與規定相符，仍照原案。(二)未辦土地陳報各縣，仍按賦額征收附加，已辦各縣，以百分之五十五留縣，百分之四十五解省再就解省款內，按最

近三年田賦實收最高數劃提，作為省庫收入，餘款仍作補助各縣地方之用。(三)中央劃撥補助縣地方之印花稅三成，即按實收數劃撥；(四)房捐原為省庫收入，於二十九年七月起一律交還各縣。(五)營業稅按百分之二十以上劃撥；(六)各縣公營事業，於本年度內由主管機關分別整頓，以裕收入；以上各項，已通飭遵行。惟各縣預算收入有涉及苛雜者，如榆林等二十九縣，原有稅捐，有名稱紛歧瑣碎，或似涉複稅，跡近苛細者，都四十二種，稅額約七萬元，已予剔除，其預算刪短之數即由省庫補助。至本省公庫，除省庫由省銀行總分行或辦事處代理外，各縣縣庫以銀行尚未普設而郵政機關復以組織簡單無法代理之故，二十九年年度僅就設有省銀行分支行處之長安等二十三縣成立縣庫，將來省銀行推廣設立或縣銀行成立則各縣縣庫亦可陸續成立矣。

九日劃分學區。學區之制，在於就全境內人口之分布，以及文化經濟交通種種情形，分區設學校，以謀全境內教育之平均發展。本省於二十九年年度內推行此制，劃定中學區十二，師範學校區十二，職業學校區五。屬於中學者，在此一中學區內適中地點，擬設規模完備之省立中學一所或就該區較優之公私立中學加以整理充實，並負責召集該區中學教育研究會研討本學區內中學教育一切改進事宜，屬於師範學校者，每一區內應設省立師範學校，為輔導該區地方教育之中心機關。屬於職業學校者，應於每區內指定職業學校一所，為職業教育指導中心，本此原則，上年度內對於原有省立學校，曾有適當之調整，以與劃定之學區配合。

十日推行國民教育。本省自二十四年八月實施義務教育以來即規定以保為小學區，聯保為聯合小學區。經前年及去年整理保甲之後，本省保甲編制，較縣各級組織網要所規定者為大，一保之內，數校並立，遂有統一保學之運動，每保擇地點適中一校作為本校，其餘概作分校。據最近統計，全省共有各種小學壹萬三千〇三十八校，其中保立小學六千四百六十八校，未加整理者三千餘校。本省共有學齡兒童一百四十五萬七千七百五十三人，入學者共計六十五萬六千五百二十一名，約百分之四十六有奇。年來因限於經費，僅增加小學九百三十三校，學生二萬三千九百八十二人。未能有長足進展。而現有各小學，又多經費不足，因陋就簡，難合標準；此則尚有待於加倍努力者也。至失學民衆補習教育本省自二十八年奉教育部頒發時民衆補習教育實施要點，即經擬具陝西省戰時推行民衆補習教育計劃大綱，原計一年內分四期，將全省十六歲至三十五歲之男女失學民衆約計三百七十萬人，一律使之就學，嗣以該本起印不及，特先指定長安臨潼渭南大荔蒲城富平等六縣，於二十八年八月先行開辦，至十二月底，共辦兩期就學民衆二十二萬零六百七十六名；又指定關中及第四區各縣，陝南之石泉甯陝，陝北之吳堡共四十四縣，於十一月起開辦，至十月底辦完一期，就學民衆二十一萬七千二百〇六名，連同各機關學校附設民衆就學民衆合計達四十四萬二千二百七十六名。二十九年，全省各縣大部分普遍推行，長安等縣續辦三四期，關中等縣續辦二三四期，陝南陝北辦理一二三期，預計本年一至二月份，各縣均將四期辦理完畢，戰時民衆補習教育即告完成矣。

十一日繼續興修水利。水利對於本省關係之重要，鑒於一二十年前修繕之舉足可知，無待繁言，爾後始於新興之水利事業，成績昭著，為國人所稱道。本省亦始終重視，遇事增修。漢惠渠引漢水以溉沔縣襄城南鄭等縣田地約十一萬畝，於二十七年三月成立工程處，二十九年年度增加工款，加緊趕修，預計本年春可全部告竣。褒惠渠即襄城附近之黑龍江，原可灌田約五萬畝經勘查後將舊渠澈底加以整理，並開闢新渠，實灌田至十三萬畝，二十八年九月成立工程處，二十九年年度繼續修築，預計本年底可以完成。關於陝北各渠工程，上年度成立陝北水利工程勘測隊，除按惠渠規模甚小已由地方政府與辦外，雲惠榆惠定惠各渠全部工程計劃，均已擬具，正在審核中。尚有惠渠由第六經濟區撥款興修，哈兔灣雷龍灣兩渠由地方人民集資興修。此外，則整理陝境內嘉陵江水工程，於二十八年三月成立工程處開始興修，二十九年五月底工程已大致完竣，現正加修船閘，以竟全功，將來設局管理，添造船隻，以期航運事業，歷久不廢。

十二日推廣合作事業。合作事業在本省已具相當基礎，惟以合作指導人員，不敷分配，爰於二十九年七月開始訓練此項人員一百三十人，至十月訓練完畢分發工作。新的事業，則以上年物價高漲，市民感受痛苦，乃於九月間指導組織西京市市民消費合作社，二五六等三區合作社，已於十月成立，三區正在調查組織中，不久亦可成立，又以西京市麵粉供量不足，復倡辦麵粉產銷合作社，發動興平等三縣石磨及水力製粉，現每日產量已達四萬七千四百三十斤。源源運省供給。其繼續舉辦者，則鳳縣等六縣各成立合作金庫醴泉紫陽二縣。亦在籌設中，又濟陽等三

十四合作社各附設簡易農倉一所，存儲小麥穀米及各種雜糧，並辦理儲押貸款；茲不備述。

十三日改進生產。關於糧食生產原經訂有非常時期農業生產計劃大綱，及非常時期各縣糶進食糧生產暫行辦法，食糧生產獎勵補充辦法，二十九年陝南各地，先以久旱，繼以水澇，然尚有相當收穫，亦非無提倡改進之效果。棉田面積，雖曾略加限制，以劃多種食糧，而產量則並未多量減少，且品質多已改良。戰時燃料之需要驟增，經設法提倡獎勵人民開採煤礦，計有三十四家煤礦公司，每日出煤，尚有十七家公司已設定礦權，又與隴海路局合組煤礦公司，從事大量生產，當可不虞缺乏矣。

十四日確立省縣預算決算。本省預算，歷年以來均未成立，自二十八年成立會計處，即着手籌編二十九年年度省總預算，惟以收支不敷，為數甚鉅，幾經籌劃，於二十九年一月底編製完成，送經行政院核定，各縣地方預算，長安等七十一縣於二十九年四月核定公佈施行；神木等十三縣，續於六月核定施行。決算為執行預算之結果，上年編製二十八年年度決算，以事屬創始，各機關無成例可循，主辦人員亦缺少經驗，現時送達者，已近二百單位，雖全部決算尚未送齊，省總決算未能依限觀成，然已獲有相當成效，完成之後，可為本省計政開一新紀元。

以上各項，粗舉大概，皆語焉不詳。其中若干數字，以及兵役交通諸端，未便敘述。其他日常行政，尚不乏可述者，為節篇幅，亦從闕略。前不云乎！過去之檢討，所以為今茲之策勵，三十年度為抗戰建國轉捩關頭之一，年，語又有之：『一毫之計在於春』，新年開始，正當踴躍奮發之時，願我全省各級公務員及全省人民一致加勉焉！

題友人紀念冊

(寺白)

我乏江郎筆，愛吟紅葉詩。齊歌爽籟發，美曲過雲知。神清奪秋水，韻龍長蓋鳳池。天霧人出月，真耐訴琴絲。

柳展宮眉春又深，乍驚午夢有鳴禽。風光如許渾將老，漫把心願托素琴。

又見桃花映臉邊，重來畫屢是笑年。琴心也識愁滋味，舊曲重彈不似前。

昨曾為伊哭，今朝見淚痕。伊人雖體貼，不及你溫存。

白練懸天際，高峯障俗塵。山林多妙趣，忙煞看山人。

周煥先生編著「各國政黨講話」四版

出售

本書為周煥先生教授上海各大學之講稿，全書約十萬言，出版以來，風行一時，茲經修正四版，由本社總售，該書對於世界各先進國家內各黨派發展歷史現在狀況與夫縱橫捭闔之事，無不詳盡闡述，洵為研究現代政治重要之參考書，亦足供實際政治運動者之借鏡。

(實價壹圓二角)

中國文化服務社陝西分社

地址 北大街
電話 六八七

西北研究 第三卷 第七期

民國三十年三月一日出版

編輯者

錢西樵 周永邦
周心萬 周煥
曹家駿 何揆一

發行者

西北研究社
西安長安學巷二十四號

總經理

陝西文化服務社
西安北大街二十四號

代售者

西安大公報分館
西安東大街驛馬市口

定價表 (概以郵費計)

零售	冊數	價目	郵費	
			國內	國外
一冊	二角	二分	一角	
三冊	二元	免收	六角	
四冊	四元	免收	一元	
全年	八元	免收	二元	