

# 台糖週刊

第一卷 第十八期

## 目次

小言	光復紀念感言	宋以信	一
論著	上海之砂糖市場	楊宗錫	三
蔗作講話	臺灣蔗作改良之我見	羅宗爵	五
農務瑣語	甘蔗製糖的禍係	陳易恒	九
技術研究	減少汽缸凝水的方法	金紹棟	六
譯述	蔗苗	戴炎	九
	糖的食物價值	戴炎	九
	戰前各國每人每年砂糖消費量比較表	陳易恒	九
公告	臺灣省政府通令(一件)		一〇
	省府財政廳代電(二件)		一一
	省府農林廳代電(一件)		一一
	查委會會計處代電(一件)		一二
	本公司代電(二件)		一二
	本公司派免人員一覽表		一三
	本公司邀約人員一覽表		一三
農務消息	溪州廠蔗作近況		一四
	民國三十七一三八年期各糖廠甘蔗種植面積計劃表		一六
工務消息	美顧問視察大林廠		一四
	橋仔頭廠壓榨赤糖		一四
業務消息	滬市食糖配價調整		一五
	臺糖外銷一覽		一五
運務消息			

## 糖價調查

龍岩廠新建車站落成  
 三十六年八月份分蜜一級砂糖平均價格表  
 三十六年上半年度上海每噸一號綿白糖配價與市價比較圖

## 廠場介紹

麗裡糖廠

豪糖街之秋

大理街長的交響曲

公誠七舍

陳水溪旁

接受祖國教化的起步

船上生活

烏山頭上觀水利

理髮店

津津隨筆(七)

詩苑

進修之頁

幾本國文的入門書

習作選登

虛世一勾

補充教材(一)

日本統治時代的臺灣

我們的臺灣

慶祝雙十

後壁林廠運動會

子弟學校紛紛開學

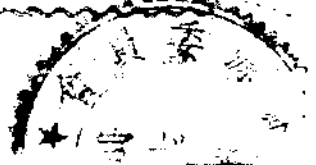
出版近訊

觀衆演出公司將來臺演劇

二分公司設臺語研究班

本公司大事日誌

中華民國三十六年十二月十一日



# 小言

## 光復紀念感言

新涼乍展，秋色方妍，光華燦爛之臺灣光復紀念日，於焉降臨，八年血戰，先烈之熱血猶殷；兩載撫循，斯土之瘡痍初復。而我糖業接管於兵燹毀殘之後，經營於資材匱乏之時。羽毛雖長，荆棘猶多，值茲紀念之良辰，徒覺低回而不盡。交侵百感，如環無端，姑就鄙懷，略書一二。

方臺灣光復之初，正四海祝捷之際，復興之頌，徵響於通衢，來春之歌，遍騰於里閭。生民之歡，曠世所稀。而本省民衆，雖經荼毒，彌矢忠貞。幸四海聲靈，終歸博緒，全臺士庶，復我衣冠，慶祝熱忱，尤爲他處所罕睹。然曾幾何時，國際間風雲變色，國內則烽火復燃，戰禍乍停，又聞刁斗。瘡痍尚在，忽釀離阻。民生之凋蔽，社會之困窮，較之戰時，抑又加甚。以言企業，則重遭劫火者有之，無法恢復者有之，旋修旋墮者有之，屢起屢仆者亦有之。二年前熱烈歡欣之景像，光明璀璨之憧憬，悉化爲悲慘失望之現實。臺灣雖居海島，影響較微，然而經濟洪流，同其澎湃，人民心理，共此棟樑。追往撫今，慨然天壤。以言慶祝，殊未可言。

雖然，建國之途，原屬艱苦之歷程，橫逆之變，亦爲革命所必由。時局混沌，終有澄清之期，吾

人奮鬥，應絕悲觀之念。苟能本諸良知，堅守崗位，凡所努力，必獲成就，小而言之，兩省以還，本公司同仁，懷於責任之重，協力同心，從事糖業，自主管以下，不惜犧牲耗盡以赴之，殫思竭慮以將之。壞調之未盡，則飲食有難甘，任務之未完，亦由日而不寐。矢勤矢勇，不愆不撓，用能使復興大業，略其緒端，臺灣前途，日見踴躍。以此例彼，推邇及遠，則崎嶇時局，雖多失望之微，而風雨雞鳴，亦兆更生之象。剝復之機，胥繫於此，是則光復紀念，又曷可不言慶乎。

語云：「經始維艱」，蓋秋收之茂，導力於耕耘，輪奐之宏，程勞於版築。今吾人已於艱苦境遇之中，植事業之始基。繼以努力，求其發皇。庶不負臺灣光復之意義，此則於慶祝之外，復有待於加勉者矣。（藩）

## 試機

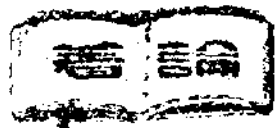
本公司各糖廠，復舊工程，按照預定計劃，陸續完成，近正分別試機，獲致優良之成績。回憶接收之初，各廠所受損害，雖輕重不一，而圯垣斷壁，廢鐵殘機，觸目皆是，今則輪奐更新，百廢俱舉，工作同仁，面對飛轉之機械，轟隆之機聲，殫精竭慮之勞，胥手砥足之烈，有所慰藉，其有不色然而喜者乎。

機械爲製糖工程之主幹，亦猶人體之有臟腑。

臟腑健全而人身之活動可與，機械整備而工廠之生產可作。故試機成功，實爲糖廠經營過程中最重要之一階段。過去種種之努力，以此而有具體之表顯，今後種種之工作，以此而有完成之保障。雖然，機械不過爲生產之工具，而吾人工作之目標，在於製糖，若以運用之失宜，經營之不善，而降低製糖之實效，則縱有優良之機器，亦將減退其功能，亦陷人生之雖有健全之體魄，而未能盡其所能，以貢獻社會，固不能謂爲有用之人物。故試機成功，一方爲復舊工程之告終，一方亦爲生產工作之開始。既欣然於以往工作之幸獲小成，亦當惕然於今後工作之益加重。兢兢業業，以爭取最後目標之完成，設若以現狀爲滿足，怠其情緒，弛其努力，則其結果，固仍未克臻於理想也。

機械之運轉，在糖廠中，固佔極重要之位置。

然欲求全部工程之圓滑，則除機械之外，尚有賴於種種不同之因素，此項因素，雖甚微末簡單，然若闕漏而疏忽之，則亦足以影響全體。我人處事，往往僅見其大而不見其小。語云：「禍常起於所忽之中，變常生於不測之外」。以小慎而防大害，實爲吾人所宜深戒。今吾人試機，既已獲圓滿之結果，艱難困苦之階段，已經越過，自應於開工前之此一時期，於其他必要工作，繼續規劃，周詳準備，以期異日生產之成績，臻於萬全盡善之境地，而過去勞績所獲之感譽，亦可因此而確保也。（藩）



# 上海之砂糖市場

宋以信

上海砂糖市場，由來已久，但因無案卷可查，記載可稽，故本文所述，僅就糖業先進之記憶及砂糖市場之現況，作一梗概之敘述，藉供糖業界之參考而已。

## 一、上海砂糖市場之沿革

砂糖在未有市場之前，糖之來源，係由進口商安記號及建源公司，採辦洋糖進口後，由安記建源兩進口商派員向各糖行兜售，供應市需。迨遜清宣統年間，糖商為互謀交易靈便起見，於是組織成立茶會，會設於某茶肆內，每日市面由同業上茶會做開。民國成立以後，糖業依法組織同業公會，同時並設立市場於小東門。民國五年，糖業為謀糖市劃一計，乃由公會設立公賣處。民國九年，二度成立交易所。民國十三年，糖業自行購地建屋於小東門中華路，作為正式市場。民國二十三年間，糖商代表與廣東省當局訂約承辦粵糖製糖，藉以挽回漏卮，乃成立糖業合組公司，專銷粵糖。民國二十六年以後，因抗戰軍興，宣告停閉，而糖業市場，仍遷於小東門嘉魚街，以迄於今。

## 二、上海砂糖市場之組織

上海砂糖市場，現在附設於糖商同業公會之內，一切場務，均由糖業公會理事會負責監督。並由糖業公會理事會，推派監場員二人，管理員一人，以董其事。現任市場監場員，一為糖業公會理事九如先生，一為糖業公會候補理事陳傳德先生，管理員為朱燮卿先生。凡糖業公會會員入場交易，均須查驗市場證，並須由市場登記之經紀人，居間進出。

## 三、上海砂糖市場之近狀

勝利以來市場交易，除國粵土糖及少數進口之比魯砂外，厥惟臺灣是賴。自上

臺糖到銷數量表

卅五年五月至卅六年六月底止

年 月	到貨數量(市擔)	銷售數量(市擔)	備 註
卅五年五月	89,297	38,790	
六月	30,287	129,598	
七月	283,853	51,628	
八月	191,537	169,199	
九月	520,718	104,862	
十月	309,252	136,983	
十一月	247,471	118,390	
十二月	313,470	250,159	
卅六年一月	151,506	190,587	
二月	261,005	189,559	
三月	121,658	166,003	
四月	17,305	84,047	
五月	24,472	295,540	
六月	146,047	153,703	
總 計	2,707,878	2,079,048	

年五月本公司成立起，至本年六月止，由臺灣運之糖共計二、七〇七、八七八市擔，歷期銷售數量共計二、〇七九、〇四八市擔。所有發售價格，係由當地主管機關施行議價，市場價格，根據當地主管機關規定，不得超過議價百分之十二。但以時令及供求情況關係，市價有時較議價為低，有時竟超過議價百分之二十。目前市場交易分為棧單交易及現貨交易兩種，各種均根據經紀人成交單隔日結算價款，所有經紀人佣金，廣包每包六〇〇元，蘇包每包七〇〇元，由賣方負擔。茲將三十五年五月至三十六年六月，臺灣進銷數量表，比魯砂進口數量表，三十五年第一期至二十九期本年第一期至二十期歷期配糖數量表，分別刊列於後：

臺灣糖業公司卅五年下半年度歷期配糖數量表

期次	配售包額	備註
1	8,950	前項配售包額悉係客戶配糖
2	12,600	
3	11,050	
4	9,650	
5	10,220	
6	16,929	
7	11,760	
8	15,353	
9	10,000	
10	17,000	
11	30,332	
12	19,850	
13	9,675	
14	16,150	
15	10,300	
16	2,400	
17	5,150	
18	23,650	
19	13,100	
20	14,300	
21	10,900	
22	4,050	
23	12,700	
24	17,750	
25	18,200	
26	12,775	
27	17,550	
28	55,200	
29 A	37,750	
29 B	35,750	
總計	491,049	

比魯糖進口數量表

年 月	進 口 商	到貨數量
卅五年十月	同 順 公 司	11,000包 (100磅)
卅六年一月	信 益 公 司	101,800包 //
〃 〃	南 僑 公 司	
〃 〃	同 順 公 司	51,980包 //
〃 二三月	昌 興 公 司	60,000包 //
〃 四月	華 新 公 司	40,000包 //
總 計		264,780包

臺灣糖業公司卅六年上半年度歷期配售數量表

期次	配售包額	備註
1	48,350	前項配售包額悉係客戶配糖
2	9,050	
3	27,200	
4	31,150	
5	28,231	
6	29,913	
7	31,985	
8	27,885	
9	33,725	
10	26,215	
11	28,975	
12	30,360	
13	29,575	
14	34,160	
15	54,525	
16	45,185	
17	22,910	
18	23,210	
19	23,680	
20	23,730	
總計	610,014	

#### 四、上海砂糖市場之瞻望

我國砂糖消費量，在抗戰前年約八十萬噸，川粵閩桂各省產糖年約二十萬噸，此外均須依靠洋糖供給。自勝利以後，臺灣光復，凡日人經營之糖廠，悉由政府接收自辦，根據糖業公司生產計劃，臺灣產糖將逐年增加，產糖品質並逐年改進。此後自給自足，不特可以不成問題，且年有餘糖，可以運銷國外，而上海砂糖市場之前途，亦必因產糖產量增加，供求平衡，更多發展。過去爪哇糖以地租低人工廉，誇耀於世，今後此種優越條件，勢必逐漸消失，則對於臺灣之威脅顯然減少。吾人認為臺灣糖業之復興，並非難事，上海砂糖市場之繁榮，亦非不可能，深望糖業從業人員，善用時機，切實邁進，以奠定糖業深遠之基礎，樹立國家經濟之富源。

蔗作講話

# 臺灣蔗作改良之我見

楊宗錫

## 一、引言

日人竊據臺灣，積極發展糖業，以補其本國食糧不足，對於糖業獎勵改進不遺餘力。自一九〇三年設立大目降甘蔗試驗場，從事蔗作研究以來，迄今達四十餘年歷史，其成績已有專書及定期刊物發表。前者如糖業試驗所試驗報告及各糖廠農務彙報；後者如蔗作研究會會報及糖業雜誌。吾人接收後首為恢復生產，經年來努力已漸入正軌，按步推進，必可臻昔日繁榮。然目前每甲平均產蔗不及十萬斤，產糖率亦不甚高，雖與名產地媲美，故今後糖業由恢復生產而入於致力提高單位面積產量時期。夫糖業為農產加工業，其基本在於農，吾人應重視農業改良，以圖本省糖業之安定。願將管見所及，略論如次，尙祈有識之士不吝指正為幸。

## 二、臺灣蔗作地風土

臺灣蔗作地大部屬亞熱帶氣候，雨量豐沛，然欠均勻，氣溫日照亦不甚充足，惟其全年氣候明顯區分低溫乾燥期及高溫多雨期，對於甘蔗生長成熟甚為適合，故已往產糖率(步留)比爪哇高亦與此種氣候有關。茲將本省各地氣候狀態表列如次以供參考。

地區	年平均溫度	冬季溫度	年雨量	冬季雨量	日照時數	備考
臺北	21.6°C	北部14-16°C	2,067.0mm	北部500mm	1,639.0小時	
臺中	22.1	中部16-18	1,903.6	中部50-100mm	2,482.2	
臺南	23.0	南部18-20	1,715.6	南部10-20	2,615.5	
恆春	24.4		2,139.9		2,362.4	
花蓮港	22.3	東部16-20	1,769.0	東部100-500	1,642.4	

臺灣氣候最感缺憾者，每年夏季常有暴風雨，且年中旱害亦頗劇烈，致糖產難於安定。

臺灣蔗作土壤除一部為肥美沖積土外，大部屬瘦瘠不良土壤，計有鹽分地三萬甲，看天田五萬甲，砂礫地三萬甲，黏土地(Laterite)八萬甲。合共十九萬甲，此種不良土壤植蔗成功或失敗，全視乎耕作好壞而定，此外尚須良好灌溉設備，方能發達之。

## 三、蔗作問題及改良意見

1 早植晚植及宿根問題——在目前糖價報昇，急需增產縮短植期曾高唱一時，故有主張晚植及宿根之議。然本省早植在高溫多雨期舉行，發芽良好，生育齊整，產量豐多，且其中耕施肥培土需工多作業適在農閒期進行，易於調節勞力。反之，晚植在低溫少雨期舉行，不特發芽緩慢，植率不高，且施肥培土與春夏作衝突，是其不利之點。至宿根開始前，因病蟲為害，又經長期乾旱，萌芽不整，生育欠齊，其與晚植每甲產糖量均不及早植之優，據山崎守正氏一九四三年品種試驗結果平均約少三分之一。

品種	每公頃可收穫量(公斤)			
	早	晚	宿	根
F 110	12,751	9,450	8,413	
F 108	11,670	8,019	7,491	
F 114	12,265	9,186	8,684	

此外以本省日照時數最多，就臺南高雄區而論，十七個月積算計約三六〇〇小時，而與爪哇古巴蔗作期間一四一一五月積算已有三六〇〇小時者較，若欲甘蔗充分成熟，非有吸光率高及感光特速之品種難望縮短植期。查日人已往施行獎勵早植政策，其目的在提高單位面積產量，以冀與遠東勁敵爪哇競爭，在目前臺灣未有育成合適品種及較好耕作方法可解決以上問題，足以提高生產減輕成本以前，為

適應農情及保持高度產量起見，實有繼續推行早植之必要。

2 肥料問題——本省土質既瘠，欲得豐產必須多肥，而施肥標準查已往肥料試驗結果有如下表：

試驗年次	試驗地	肥料種類	每公頃產量 (公斤)	每公頃肥料 (公斤)	每公頃產量 (公斤)	每公頃肥料 (公斤)
1935年	嘉義化式試驗	大在東中二株	139	73.75	131.25	75.00
1941年	嘉義化式試驗	在東東鹿野試驗	176	78.75	131.25	131.25

因地方不同，三要素需用量雖有差別，而磷素適宜每甲均需二〇〇公斤左右即硫酸銨六〇〇公斤。現在每甲配給硫酸銨二〇〇公斤與所需相差殊遠，故大量增產或輸入肥料，為刻不容緩之舉。又歷年植蔗多施用無機肥料土性漸次劣化，獎勵休閒地栽植綠肥，及利用枯葉製造堆肥，以補充養分，改良土性亦為急需者。

3 間作問題——本省早植甘蔗，每因前作水稻收穫影響，不及整地，為免有誤植期間作甘蔗於水稻行間。俗稱糊仔甘蔗，亦有欲多獲一季多作甘蔗收益，間作甘蔗於甘蔗間下者。前者雙季稻區難於避免耕作方法。後者則據前臺灣總督府糖業科一九二二—一九二四年試驗結果，平均每公頃間作區甘蔗收入五五〇〇〇八四日圓，間作區甘蔗收入四七五〇〇，二四四日圓及甘蔗收入一四四〇〇，四二四日圓，合計六二〇〇〇，六六八日圓，即間作區每公頃多得益七〇〇，五八四日圓。換言之，間作區甘蔗收穫雖不及無間作區，但多一季甘蔗收益，即可補償所失蔗葉而有餘，農民為其本身利益及經濟調節計，對此若欲廢止恐不易收效。

4 植期及管理上諸問題——甘蔗栽培學凡植期及收穫，植溝深度，培土高度及時期，製灌溉等作業舉行之適否影響收效甚大。然此種問題往往具有風土差異及品種特性關係存在。日人經四十餘年栽培試驗研究項不祇千百，最近則注意於推廣品種栽培法試驗。例如F-1〇八栽培法試驗經已發表四次報告(參考臺灣蔗作研究會會報二〇及二一卷)。亦即根據品種特性研究如何培育方法，俾得充分發揮其特性獲最高收效。倘吾人虛心檢討過去成績，可知耕作改良，已有相當基礎，在乎能否推行而已。

5 品種改良問題——本省現在栽植面積最多F-1〇八習染黃條病甚劇，日漸劣化，急待選育新種以代替之。待新種決定然後研究其培育方法，充分發揮其特性

，因此目前臺灣蔗作問題，品種改良認為應居首要。然品種改良需要甘蔗自由開花場所，據山崎守正氏經驗在臺灣優良母本開花甚少或非年年開花因此交配機會大受限制。日人曾於恆春，埔里社等地設交配圃以冀解決此種困難，惟尚欠不足，乃派員往爪哇交配採種回臺播育。雖經苦心營謀，且有三十四年育種歷史，而其改良品種，迄今未能全部代替爪哇種，可知其中問題尚多。據筆者調查，日人因急功近利，專用別人現成材料，希望一經配合，即可獲得結果，試驗F-1〇八以後二六個新種血統即可明瞭。

品種	父母本	染病種類	血統成分							
			BC	Cu	Lo	BH	GI	La	F1	other
F 108	PoJ2725 x F46	黃條病	10	8	4	4	2	2	7	
F 109	PoJ2778 x F47	赤條病	8	6	4	4	2	2	4	S.P. 2
F 110	PoJ2878 x Fm3	黃條病	10	8	4	4	2	2	2	
F 111	PoJ2878 x PoJ1499	—	10	10	—	—	2	2	2	
F 112	PoJ2875 x EK23	硬化病	2	—	8	8	2	2	6	
F 113	PoJ2725 x Fm3	黃條病	10	8	4	4	2	2	2	
F 114	PoJ2878 x PoJ2753	赤條病	6	4	6	6	4	2	2	H.B.J. 2
F 115	PoJ2725 x F50	黃條病	6	8	4	4	2	2	2	S.P. 4
F 116	PoJ2878 x EK28	—	2	—	8	8	2	2	6	
F 117	PoJ2804 x Sw111	赤條病	12	2	3	11	2	1	1	
F 118	PoJ2878 x F84	赤條病	7	4	6	6	3	3	3	
F 119	F58 x PoJ2878	黃條病	8	—	6	6	4	2	6	
F 120	PoJ2946 x PoJ2878	—	7	—	6	6	3	3	3	Jat. 4
F 121	PoJ2722 x PoJ2803	赤條病	6	—	7	7	4	3	5	
F 122	Badila x EK28	黃條病	—	—	4	4	—	4	4	
F 123	PoJ2940 x PoJ2878	—	3	—	8	8	3	5	5	Bad. 16

F 124	PoJ2946 x PoJ2878	赤斑病 限病病	7	6	6	3	3	3	3	Bat. 4
F 125	11/9c x PoJ2878	—	3	6	6	3	3	3	3	Sor. 8
F 126	PoJ2725 x PoJ2878	—	4	8	8	4	4	4	4	—
F 127	PoJ2725 x PoJ2878	—	4	8	8	4	4	4	4	—
F 128	PoJ2940 x PoJ2878	赤斑病 黃條病	3	8	8	3	3	5	5	—
F 129	PoJ2875 x F82	—	7	6	6	3	3	3	3	—
F 130	sw/1/2 B x Fm3	赤斑病 黃條病	8	8	8	—	—	—	—	sw/1/2 B 16
F 131	Sw499 x F108	赤斑病 黃條病	9	4	2	1	1	5	5	Bat. 8
F 132	PoJ2725 x F50	赤斑病 黃條病	6	4	4	2	2	2	2	S.P. 4
F 133	PoJ2725 x rob	赤斑病 黃條病	2	4	4	2	2	2	2	rob. 16
F 134	Co290 x PoJ2878	赤斑病 黃條病	4	4	4	2	2	2	2	W.T. 8

Bc=Black Sherlon      Cu=Chunsee    Lo=Laehers    Gl=glaghen  
 B.H.=Bandjarasin Hitam    La=Lahava    Fi=Fidji    Bat=Bayton  
 SP=Striped Preanger    B.Bil=Black Biliton    Bad=Badila  
 rob=robustum    WT=White Transporant    Sor=Sorghum

註：每品種各血分數字合計為三二，故與各原種血緣關係為三二分之幾。例如一〇八內有成分 ① 成分 32 或十六分之一即有野生蔗第四代血分。

由上表可知 F 系統品種其父母本，幾全部爪哇育成種，甚至如 F126 及 F127 乃兄妹雜交品種。若檢其血統成分則大部品種 Glagah 血緣不敷八分之一 (1/8)，故其染病特多。因此不能如日人理想，須吾人費一番苦功研究自己應走路線，蓋爪哇印皮亦有各自育成種系統，並非一致者。依鄙見臺灣原產野生甘蔗可使之回交育成有血統血統甘蔗，因土產野生甘蔗其適應本地風土能力，比外來者強，其希望亦比外來者大。然臺灣野生甘蔗開花甚早（九、十月開花），優良大莖種開花遲（十二月以後），欲使交配，非花期調節有法不可。以前日人對於此種調節工作，曾屢試失敗，故吾人今後應注意研究解決之方倘能操縱花期，則交配機會多，成果必大可預期也。

#### 四、總 結

- a. 臺灣蔗作地大部屬亞熱帶氣候，明顯區分低溫乾燥期及高溫雨期，適於甘蔗生長及成熟。產量原不亞於熱帶，惟因每年暴風雨侵襲，日常有旱害或濕害影響，致豐凶不常，糖產難於安定。故本省須有完備灌溉設施及合適良種，而此種良種，須具有熱帶優良種高糖率及亞熱帶抵抗不良環境力強品種混合血統。
  - b. 臺灣蔗作土壤大部為瘦瘠不良土壤而此種土壤植蔗，成功或失敗視乎耕作好壞而定。
  - c. 耕作試驗研究已有四十餘年歷史，且有各種栽培獎勵辦法，目的均注意於提高單位面積產量，以冀與爪哇競爭。今後倘推行有法必可恢復舊觀。
  - d. 肥料不足，為目前耕地上最急需解決問題，除大量增產及輸入無機肥料外，應獎勵種植綠肥及利用枯葉製造堆肥以裕肥源及改良土性。
- 以臺灣風土之特殊，應放棄已往急功近利辦法，確定育種應走路線，且研究花期調節助成交配機會，育成合適抗病良種，奠定臺灣糖業基礎。

#### 農務瑣譚

### 甘蔗葉鞘的褐條

羅 宗 爵

關於甘蔗葉鞘的褐條，筆者接獲詢問數起，茲將其成因簡略報告如下：葉鞘上呈現明顯而整齊的紅色條紋，長短不一，後期色澤漸暗而變成褐色乃至黑褐色，重者全鞘滿佈，田間很容易引人注意，許多人都問「這是什麼病？」的確，它像病害，但實際上是蟲害。

請你把玻璃片滴上一點水，然後將那褐條撕開，從中括下少許，放在低倍顯微鏡或高倍放大鏡下檢視，便可以發見很多動着的雌雄成虫幼虫及卵。

成蟲脚有四對，所以不屬昆蟲綱，而是屬於蛛形綱 (Arachnoidea)，蟬目 (Acarina)，埃蟎科 (Tarsenidae) 中的 Tarsosenus Sp.，雌雄成虫均白色，微帶淡色，雌虫大的 0.3—0.4mm，雄虫較短，約 0.2—0.3mm，卵淡白色，橢圓形，長直徑 0.2mm，寬直徑 0.07mm，為害程度與甘蔗品種有關。

苟因發生嚴重而必需治療的話，可用硫黃華肥自液噴霧，其配合致如下：

硫黃華 九〇——一二〇克

肥 自 九〇——一二〇克

水 一八磅

製法：先將肥自和水加熱溶解，再將硫黃華加入攪拌煮沸，然後水加足量，即可噴霧。



# 減少汽缸凝水的方法

金紹棟

甘蔗製糖廠內蒸氣的應用比一般工廠要普遍，除蒸氣機，汽輪機使用大量的蒸氣外，其他如蔗汁的預熱，水分的蒸發，以及糖蜜的結晶，亦皆應用蒸氣，故欲使製糖的效率提高，或使糖的成本減低，節省蒸氣實為主要因素之一。

普通壓榨機及馬力大的幫浦，皆由蒸氣機拖動，故蒸氣使用，於蒸氣機上為數最大，因此欲使蒸氣節省，必須將蒸氣機上汽缸的凝水，盡設法減少。

關於汽缸凝水變化的因素可分為下列三項：

- (甲) 蒸氣爆發時的凝結面 (S) 與每一循環中所需蒸氣的體積 (V) 的比值
  - (乙) 進入蒸氣與汽缸表面的溫度差
  - (丙) 爆發時所經過的時間
- 或單位時間內迴轉數之反比

不過上述之三因素與汽缸凝水量，並非完全成正比，只是計算式中的函數而已，其係數由實驗記錄得出。通常若活塞與汽缸間不漏汽，則利用公式計算，已足夠正確了。

實際上活塞與汽缸間構造的關係，以及製作的困難，難免有漏汽的發生。故通常計算時，將凝水的蒸氣損失，與漏汽的蒸氣損失，合併在一起，因此若漏汽損失的比例增大時，則上列由經驗所得的公式不適用。

茲依據上列之理論，將汽缸凝水減少的方法，討論如下：

(一) 汽缸之大小，影響於蒸氣凝水至為重大，而且計算時很明顯的可以證明大汽缸的汽缸面積，與凝積之比值 (即 S)，比小汽缸者要小，故大的汽缸凝水分率，比小的引擎要小，而且又較經濟一些。假如汽缸比例相同，運用於同樣的情況之下，則小引擎每指示馬力所需的蒸氣量比大者要增加一倍。

(二) 汽缸內之空隙面積 (包括汽缸與汽缸間之通路) 之大小，對於蒸氣之凝

水關係頗大，因為進汽以後，活塞移動甚慢，蒸氣停留在此空隙時間甚久，所以凝水特別多，通時此地的凝水要佔全機的大半，因此設計蒸氣機的汽缸時，空隙應該愈少愈好。

(三) 凝水與引擎之衝程長短也有關係，例如有長短不同的兩汽缸，它們之間的直徑通路，空隙總面積，以及停汽對衝程的百分比，都是彼此相同，則其空隙面積與總面積之比值，長者必短者小，故若時間因素不計在內時，則衝程長的引擎，理論上是比短者要經濟，而且衝程長的引擎，體積較大，它的汽缸齒輪亦易設計。

不過事實上，時間因素對凝水影響也大。例如短衝程高速度的 "Cottrell" 引擎，因為爆發時間短促，則凝水量減少，故常比長衝程速度的 "Cottrell" 引擎優良，而且較合於經濟原則。

(四) 在許多引擎中，排泄蒸氣常流過汽缸的外表面，再流進排汽管，然因高速的流動蒸氣所帶走的熱量，比停留於表面的空氣傳熱要更快，故汽缸壁的平均溫度更降低，其凝水量也增多。因此之故，在設計良好的引擎時，排泄蒸氣應排泄後，不應與汽缸壁再接觸。

(五) 停汽點對於汽缸凝水之關係甚大，而且凝水之大部分是發生在此空隙間，停汽較遲時雖然進入的蒸氣數是增多，但在空隙間的凝水百分比卻是減少了。茲以三圖解釋之。

(甲) 附圖(甲)之縱軸係表示未凝結蒸氣的百分比，橫軸表示停汽點對衝程之百分比，則凝水對停汽的關係如曲線所示

(乙) 附圖(乙)表示停汽愈遲，每磅蒸氣發出有效能愈小 (因為膨脹減小) 故在理想引擎中，停汽遲者，單位工作所需蒸氣量比較要多。

(丙) 附圖(丙)表示每馬力小時之理想蒸氣率，除其對稱停汽點之未凝結蒸氣百分比，即為實際所需的蒸氣率。

利用引擎在不同的負荷情形 (即停汽點不同) 下運轉，將直接測出的每指示馬力小時所需的蒸氣率，也可畫出相同的蒸氣率曲線 (普通也以輸出功代替停汽點以繪畫蒸氣率曲線)。

按照蒸氣率曲線之指示，最經濟引擎的停汽點，顯然是位於該曲線的最低點，在實際上也如此。例如不用冷凝器的單滑動汽缸引擎，它的最經濟停汽點約為全衝程的四分之一處，又如簡單的 "Cottrell" 引擎，最經濟的停汽點約在五分之一到四



分之一的循環間。

再看蒸汽率曲線的右面，往往要比左面低且平，此可推測蒸汽機的運行，超過滿負荷時，反比未及滿負荷時要好。

(六) 複式汽缸，是減少汽缸凝水的最有效方法。當蒸汽在複式汽缸中爆發時，蒸汽與汽缸的溫度差比一般要低得多，故凝水放大量為降低，同時蒸汽經過數次的膨脹，其膨脹比例增大，則每馬力所需的蒸汽也減少。

附圖(丁)表示高壓汽缸的進汽溫度為 $T_1$ ，排汽溫度為 $T_2$ ，低壓汽缸的進汽溫度為 $T_3$ ，排汽溫度為 $T_4$ ，而 $T_2$ 適位於 $T_1$ 與 $T_3$ 之間。此在高壓汽缸中，因為汽缸小，故其凝水應比同量之蒸汽，使用於單式引擎者要少。又在低壓汽缸中，因為溫度差減少，故凝水量也減低。

上述引擎每馬力小時所需蒸汽量，比單式引擎所需者要少許多(前者約為後者 $N_1$ 與 $N_2$ 之間)再在最好的單式引擎中，蒸汽的膨脹比例，不過是 $N_1$ 與 $N_2$ 之間，但在複式引擎中，則膨脹比例可達到 $N_1$ 至 $N_2$ 之間，如在特種情形之下，更可超出此數值。

由兩個汽缸排列運用時，名為複式引擎。小的一個，即為高壓汽缸，大的即為低壓汽缸。

另外尚有許多引擎，其蒸汽膨脹分為三個階段，名為三階膨脹汽缸。依其汽缸之大小，名為高壓汽缸，中壓汽缸及低壓汽缸，此種引擎所需的蒸汽量，比複式引擎更少。

四階膨脹引擎由高壓，第一中壓，第二中壓及低壓四汽缸組成，但現今製造使用者，不甚多。

附圖(戊)，係表示在同一情形之下運用單式引擎，複式引擎及三階膨脹引擎所得不同蒸汽率，對膨脹比例之關係比較圖“Cornell”大學做此實驗時，以高壓汽缸代單式引擎，以高壓及中壓兩汽缸代複式引擎再以高壓中壓及低壓三汽缸代三階膨脹引擎，其所得結果，與附圖(戊)符合。

(七) 利用過熱蒸汽，也可減少汽缸凝水。當排汽時，水汽吸收熱量而蒸發，普通在排汽壓力之下，一磅水汽蒸發，即需1000英熱單位。由此可知少量的水汽蒸發即可使汽缸溫度降低許多，亦即凝水量增多。故若利用過熱蒸汽，水汽減少，汽缸溫度不致減低。

使用過熱蒸汽，除上述利益外尚有下兩種好處：第一，使蒸汽與汽缸壁之傳熱速度緩慢；第二，進去的過熱蒸汽尚能放出熱量，而不致凝水，因此在整個汽缸內，凝水量可減少很多。

Rankine 曾在一個小引擎中做過實驗，所得結果，是蒸汽過熱華氏 $100^{\circ}$ 度，即可減少凝水量百分之二。此時蒸汽之比熱約為0.98。故減少百分之二的凝水量，每磅蒸汽只須比飽和蒸汽多加熱量 $1 \times 0.98 \times 100 = 98$ 英熱單位。又若是大引擎，使用於不同情形之下，則減少百分之二凝水量，所需之熱量約在100英熱單位之間。

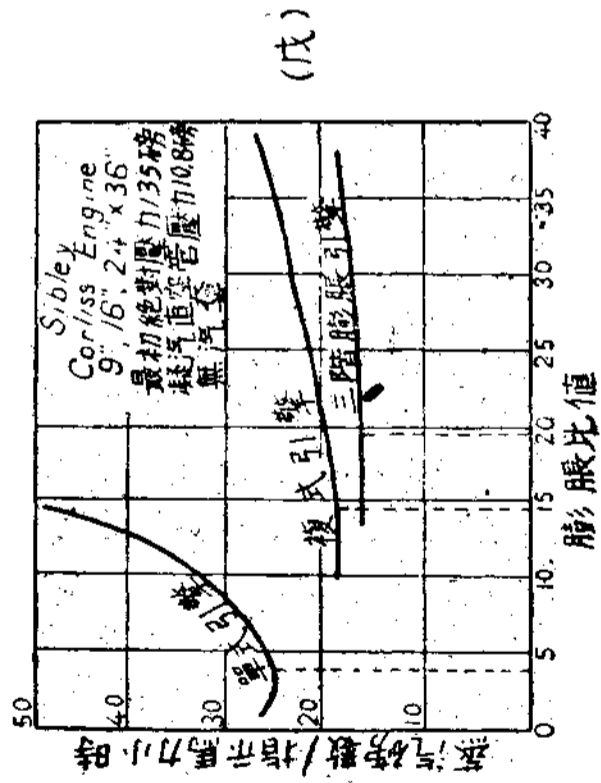
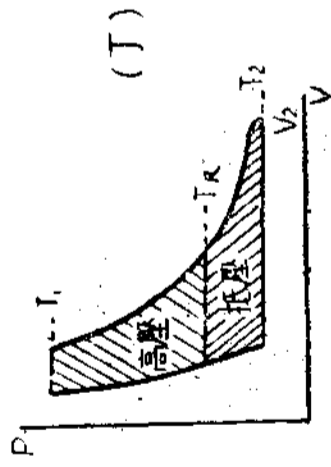
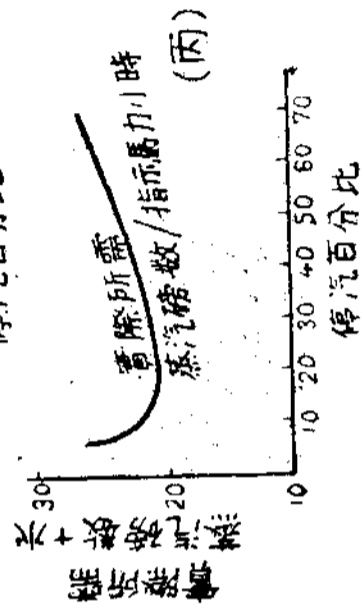
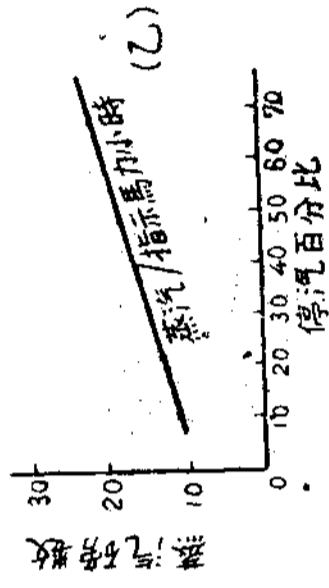
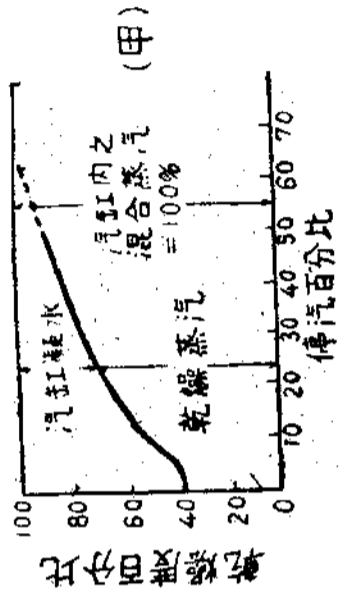
在理想引擎中，利用過熱蒸汽，其循環效率增加極微，但因凝水減少，則其引擎效率增加奇大。凝水量之減少，與蒸汽過熱程度成正比，而蒸汽率之減少，與凝水放之減少亦成正比，故若蒸汽過熱程度愈大，則蒸汽率減少也愈快，普通過熱華氏 $50^{\circ}$ 度，可使蒸汽率減少百分之六，過熱華氏 $100^{\circ}$ 度，可減少百分之九，若過熱更高，則蒸汽量可減少百分之十五，甚至百分之四十。

事實上因為溫度增高後，汽缸及活瓣易變形，而且滑油要失卻效用。故過熱溫度也受限制。普通引擎以華氏 $300^{\circ}$ 度最合宜。若超過 $300^{\circ}$ 度時，則汽缸活瓣的材料即不易選擇。

(八) 利用蒸汽套以減少汽缸凝水。即在汽缸四週，用流動的蒸汽環繞之(通常用高溫不變的蒸汽)，使汽缸溫度升高，凝水量得以減少。若進汽溫度與套內蒸汽溫度相同，則凝水極微。又其排汽中之水汽不被蒸發。損失熱量不多。故在另一方面凝結之水回到鍋爐，尚可帶進很多的熱量，在整個而言，利益更大。

(九) 在汽缸外面，用石棉，礦毛，銅化鎂等非導熱體包裹起來，使放射熱量減少，則凝水也可減少。應用此原理，很多小的“Locomobile”引擎，即以排出筒的氣體，包圍汽缸四週，其效率增加頗大。

(十) 增加迴轉速度，使蒸汽爆發時間縮短，則凝水量也可減少一部份。例如：在相同情形之下，高速的“Cottrell”引擎，所需的蒸汽率比低速者要少。不過在實際上，因為每分鐘迴轉速度有限制。故在通常的引擎中，不能發生顯著的效用。另外尚有一種特別形式的“Dutton”引擎，他的排汽孔在汽缸當中，而兩端皆為進汽。故在汽缸之空腔處，不因排汽而影響凝水，則凝水量可降低至最少數值。



譯述

蔗苗

載 炎 譯

在選擇用作蔗苗的材料中，各國因地方之不同而大有差異，如埃及、美國及阿根廷，皆以整株蔗莖作苗；而爪哇與夏威夷則僅用梢頭部份，還有另外一些地方僅用三、四節未成熟的蔗莖，此蔗莖不能用來製糖，應用這種未成熟部份作苗，是因為它比較易於發芽故。

塔克門試驗所 (Tucuman Station) 曾作一試驗以研究全株作苗與未成熟部份作苗之價值。種植結果，如下表所示：

每英畝產蔗之噸數	
全株作苗	未成熟部分作苗
第一年	49.94
第二年	47.86
第三年	45.92
總計	47.91

在上述三次收穫中，雖然未成熟部分作苗時，易於發芽，但是全株作苗之收穫，較後者高五、六%。此中理由，一般說來，係由於未成熟部分作苗者，其儲藏之勢能 (energy)，不足以產生具有最大生活力的植株之故。

埃及的康翁波 (Kom-Ombo) 地方，亦作過類似

的試驗。以未成熟部分所作之蔗苗，與蔗莖上部三節作苗 (在同一天內採取) 種植比較之；在生長初期，未成熟部分所作之蔗苗，發芽較速，並幼期生長亦較佳，唯於收穫期却表顯不同的結果。在三次試驗比較中，較成熟的蔗苗，其產量較未成熟者多六·五，五·〇，及四·〇%，平均超過五·三%，與塔克門試驗所作之試驗，結果約略相同。

譯自 International Sugar Journal 1940年六月號，原名 "Using the Upper third of the cane for Seed"

糖的食物價值

載 炎 譯

錫蘭大學生物化學研究所可里博士 (Dr. Sydney W. Cole)，對於將糖列為戰時必需食品名單的最後一項，表示不滿。他指出糖和其他一些能迅速由儲藏物質，轉變為可利用態之物質一樣，尤其在飢餓與受劇烈震動的情形下。

在各種病患，飢餓或疲勞的情形下，糖有一種神奇的功效，以使之恢復。每位母親當她帶着小孩子出去躲避空襲時，必須帶一包糖；因小孩子們在受驚或興奮時，其血液中之糖分耗用甚為迅速之故也。

譯自 International Sugar Journal 1940年八月號)

X X X

戰前世界各國每年每人砂糖消費量比較表

陳 易 恒

阿根廷 (Argentina)	三〇·〇公斤
澳大利 (Australia)	五三·三公斤
比利時 (Belgian)	二八·四公斤
巴西 (Brazil)	二〇·〇公斤
加拿大 (Canada)	四三·九公斤
中國 (China)	一·三公斤
捷克 (Czechoslovak)	二六·九公斤
丹麥 (Denmark)	五三·四公斤
英國 (England)	四八·六公斤
法國 (France)	二五·七公斤
德國 (German)	二二·七公斤
夏威夷 (Hawaii)	五六·四公斤
印度 (India)	九·一公斤
意大利 (Italy)	四四·八公斤
日本 (Japan)	十一·一公斤
爪哇 (Java)	七·五公斤
挪威 (Norwegian)	三六·二公斤
菲律賓 (Philippine)	六·〇公斤
波蘭 (Poland)	十·〇公斤
蘇聯 (U.S.S.R.)	八·〇公斤
美國 (U.S.A.)	四六·一公斤
西班牙 (Spain)	十二·三公斤
瑞典 (Sweden)	四四·八公斤
瑞士 (Swiss)	四三·九公斤

(摘自爪哇糖業雜誌)

# 公告欄

## 臺灣省政府通令

參陸西冬合一字第第八七九號(不另)  
中華民國卅六年十月二日(行文)

事由 爲令頒省合作委員會與臺灣糖業有限公司輔導組織合作農場聯繫辦法仰遵由

令各縣市政府

查臺灣糖業有限公司原營之公地四萬餘甲，經前長官公署核准組織合作農場，放租農民耕種在案，茲爲加強管會與臺灣糖業有限公司輔導組織合作農場密切聯繫起見，經飭擬訂雙方聯繫辦法一種，除分行外令行檢核項辦法一份，仰即遵照爲要。此令

主席 魏 道 明

附原辦法一份

## 臺灣省合作事業管理委員會輔導組織合作農場

### 聯繫辦法

中華民國卅六年十月二日  
臺灣省政府修正頒發

- 第一條 臺灣省合作事業管理委員會(以下簡稱管會)轄臺灣糖業有限公司(以下簡稱糖業公司)，爲輔導組織合作農場採取聯繫起見，特訂定本辦法。
- 第二條 糖業公司組織合作農場，應就奉准放租之公有耕地，依照臺灣省公有耕地放租辦法第五條之規定領租經營，專植甘蔗，以重生產(間有輪作種植其他作物者應視爲別作物)，並得參照縣各級合作社組織大綱第五條之規定，特稱爲甘蔗專營合作農場。
- 第三條 前條甘蔗專營合作農場，應依法繳納地租，由農場管理人員負責向場員收取，免繳糖業公司。
- 第四條 各甘蔗專營合作農場地址選定後，糖業公司應將各該農場座落面積及經營

概況，依縣市別列冊一式二份，一份送管會，一份送當地縣市政府備查。

第五條 糖業公司應配合各縣市政府規定合作農場場員申請登記期限，分別通知各地糖業公司組織之甘蔗專營合作農場現耕場戶，限期申請場員登記，並接受附近待耕農戶之申請登記事宜。

前項登記書表，由管會統籌印製發用。

第六條 糖業公司應於場員申請登記經審查合格後，就近公告每一農場場員姓名，並造具各農場場員名冊，送請當地縣市政府發給場員登記證，交由糖業公司轉發。前項場員資格之審查，必要時得商請當地縣市政府派員協助辦理。

第七條 甘蔗專營合作農場之籌備及組織，由當地縣市政府派員會同糖業公司指導辦理。

前項工作，應於卅六年十月底以前辦竣，並由雙方指導人員於每一合作農場組織完成時填具輔導合作農場組織報告表，於縣市全轄合作農場組織完成時，填具輔導組織合作農場總報告表一式二份，分送管會及糖業公司備查。

第八條 每一甘蔗專營合作農場組織成立後，應即依照法定手續填具合作農場登記申請書，連同章程、場員名冊、職員名冊、業務計劃、場形略圖等一式三份，呈送糖業公司轉送當地縣市政府，以一份抽存，二份轉送管會核准登記，發給登記證。

第九條 管會暨糖業公司爲甘蔗專營合作農場之最高指導機關，各縣市政府及糖業公司各區分公司及各種廠爲當地區域內合作農場之指導機關。

第十條 甘蔗專營合作農場成立後，場務經營及管理辦法，由管會暨糖業公司雙方商訂之。

第十一條 管會有關甘蔗專營合作農場重要集會，應事先會同糖業公司派員參加，以資聯繫。

第十二條 管會及縣市政府舉辦合作農場輔導人員講習會時，糖業公司應派技術人員參加講習，糖業公司舉辦合作農場管理人員及場員講習會時，管會得派員

協助。

第十三條 本辦法自呈奉臺灣省政府核准之日施行。

### 臺灣省政府財政廳代電

參陸西支財甲字第六四一〇九號(不另)  
中華民國卅六年十月四日(行文)

事 為臺灣糖公司所屬糖廠不兼營業銷售業務其應納卅六年度營業稅可由總分公司彙繳電希知照

各縣市稅捐稽征處：准臺灣糖業公司函申統籌糖財字第四一四五、四一四六號代電略以，各糖廠專司產製，並不兼營業銷售業務，所有產品均交由總分公司運銷，應納營業稅，亦由總分公司彙繳。等由；准此，查糖業公司所屬各糖廠既係專司產製，並不兼營業銷售業務，其應納卅六年度營業稅除彙報軍運部份營業運收入，係就地營業性質，應由各糖廠直接申報繳稅外，其餘產品部份，均係交由總分公司運銷，其應納營業稅款，自可由總分公司彙繳。除電復並分電外特電知照。臺灣省政府財政廳卅六西(支)財甲印

### 臺灣省政府財政廳代電

參陸西元財甲字第五三八五三號(不另)  
中華民國卅六年十月十三日(行文)

事 為糖類統稅稽征規則第四條第四款內所稱附近兩字，對糖業公司所屬糖廠集運港口之轉口糖始准以基隆高橋花蓮港三港口為限希知照

各縣市稅捐稽征處(臺中縣除外)：案據臺中縣稅捐稽征處雨未卅處二字第一〇八九號代電略以，糖類統稅稽征規則第四條第四款所稱附近二字，其範圍為何解釋，請核示前來。查本省食糖內銷有限，大部分由糖業公司轉運京滬銷售。依照臺灣省實施貨物稅條例補充辦法規定，須於一個月內提報本省海關出口證明單，但因船期及載重不定，提報困難，經准糖業公司要求變更辦理，已准將自廠地售運港口之轉口糖，律以移動之手續報運，業已電知在案。至糖業類統稅稽征規則第

四條第四款附近兩字，原為糖廠附近而言，茲為顧全事實，對糖業公司所屬糖廠集運港口之轉口糖，始以基隆、高橋、花蓮港三港口為限，准用臨時運單。惟糖業公司砂糖，在省內配售之戶口糖，加工糖，均規定由各出產廠地免稅。至運港存儲代售之轉口糖，均為外銷，與各縣市經征費並無影響。除分電外，希知照。臺灣省政府財政廳卅六西(元)財甲印。

### 臺灣省農林處代電

參陸農推字第六二二六二號(不另)  
中華民國卅六年十月十一日(行文)

事由 電復糖業令在未廢止前仍繼續有效請查照

臺東縣政府：卅六申齊建農字第九三〇六號代電以，本省糖業舊法令在新法令未頒布前，是否適用，茲以本縣月前發生盜賣蔗苗案件，因無法規報據，未由處理，擬請迅予指示，以便核辦。等由；查臺灣糖業規則及施行細則在未頒布前，日領時代之糖業令，仍繼續有效。該縣發生盜賣蔗苗及偷竊甘蔗情事，前經本處以卅六未結農推字第四二一號代電貴縣佈告制止在案。茲准前由，相應電復查照，並希仍照前電嚴密防患為荷。農林處真農推印。

### 資源委員會會計處代電

資計(36)字第三三四號(不另)  
中華民國三十六年九月 日(行文)

事由 為發動「不收禮」「不送禮」運動藉省人力財力而戒社會奢靡之風由

臺灣糖業公司覽：奉主計處本年九月廿四日敏秘字第一七〇四號代電開：「案准新生活運動促進總會代電開：查本月二十九日為舊曆中秋，以往陋習多饋贈禮，應接紛繁，滋長社會奢靡之風，養成虛偽迎合心理，亟待革除。爰特發動「不收禮」「不送禮」運動，請自本屆秋節始，以後年節，凡機關長官社會領袖各界人士，均以不收禮不送禮，為實行新生活之起點，務期上下相守，戚友互戒，財不浪費，物無虛耗，時間人力，均為合理運用，請遵照倡導推行，等由，除分行外，合行電達知照實行，并轉飭所屬一體實行」等因，合行電達知照實行。資源委員會會計處(略)

### 臺灣糖業公司代電

兩西統籌人考字第四六二八號(不另)  
中華民國三十六年十月十六日(行文)

事二為奉電轉知海南電廠總務課長張翼雲等四員串同舞弊盜賣物資應予永不錄用抄發名籍表希查照辦理由

本公司各單位鑒：奉資源委員會(36)業字第14733號訓令內開：「案據海南電廠本年七月二十九日呈稱：『查本廠總務課長張翼雲等，串同舞弊，盜賣物資，業經本廠飭據東方水力發電所查明供證有據，飭送感恩縣政府轉解感恩地方法院依法辦理，並以午刪(36)總字第(號)不明)號代電呈報核備在案。現復據本廠東方水力發電所本年午寒電以該所助理管理師李梓英等二員，未經准假，擅離職守，懇請分電緝究等情前來，正辦理間，又據該所午寒電以據報該員等已於剛晚與串同舞弊罪證之管理員劉宇雄，潛逃湛江各等情；據此，除飭將該員等撤職究外，理合備文通同各該員名籍表一份，備文呈請察核備案，乞准進令會屬機關永不錄用，以肅來茲。』等情，除指復照准並分行外，合行抄發名籍表一份，仰即遵照。」等因；相應電希查照辦理為荷總公司兩西 人考印抄附張翼雲等四員籍表一份。

### 永不錄用人員名籍表

職別	姓名	年齡	籍貫	備考
總務課長	張翼雲	三四歲	廣東省番禺縣	
管理員	劉宇雄	二五歲	廣東省遂寧縣	
助理管理師	李梓英	三一歲	廣東省順德縣	
管理員	李梓英	二九歲	廣東省鶴山縣	

### 臺灣糖業有限公司代電

兩西佳電糖秘字第四四九九號  
中華民國卅六年十月九日

事二為奉東糖廠改隸第四區分公司管轄電請核備由

臺灣糖業公司董事長吳鈞鑒：查本公司奉東糖廠，原屬第三區分公司管轄，茲

為調度便利起見，業經洽商決定改隸第四區分公司，除分電各該區分公司暨糖廠儘速遵照辦理交交手續外，理合電請核備案為荷。臺灣糖業公司總經理沈鍾雨兩西佳秘印。

### 本公司派充人員一覽表 (三十六年十月四日至十月十三日)

姓名	職別	別
張嵐	本公司助理工程師在第二區分公司車路糖廠糖道課服務	
孟家晉	本公司副管理師充任第一區分公司彰化糖廠糖道課課長	
盧競優	本公司副工程師在第一區分公司糖道處服務	
方大宇	本公司助理管理師在第四區分公司材料處服務	
盧祖形	本公司副管理師充任第一區分公司總務處文書課課長	
蕭甘棠	本公司副管理師充任第二區分公司橋仔頭糖廠會計課課長	
吳憲貴	本公司助理管理師充任第一區分公司埔里糖廠會計課課長	
錢詩良	本公司助理技術師充任第四區分公司花蓮糖廠農務課課長	
茅及銓	本公司助理管理師在總公司人事室服務	
楊康鼎	本公司助理管理師在總公司業務處營業專員部份服務	
胡興燮	本公司助理工程師在第一區分公司糖道處服務	
鄭維欽	本公司副管理師在總公司技術室服務	
孫欽	本公司管理員在總公司人事室服務	
陳柳	本公司助理管理員在總公司臺北材料庫服務	
陳烈初	本公司助理管理師在第二區分公司總務處服務	
陶宏濟	本公司副工程師充任第一區分公司龍岩糖廠工務課課長	

### 本公司離職人員一覽表 (三十六年十月四日至十月十三日)

姓名	職別	原服務單位	事由
張哲濟	課長	第一區分公司總務處文書課	辭職
曾憲柱	組長	總公司臺北材料庫分配組	辭職

本公司邀約人員一覽表 (三十六年一月一日至十月十日)

總公司

\*張國權 \*劉景棠 (二名)  
\*蔣豐 \*謝臨深 \*吳求晉 \*屠守鏞  
\*歐陽覺先 \*向紀麟 \*王錦璋 \*雷光憲

第一區分公司

\*高北橋 \*周孝宗 \*盧鏡儀 \*樂兌謙  
\*鄧繼封 (十七名)  
\*袁光美 \*劉墨林 \*馮劍瑩

第二區分公司

\*林振德 \*羅輝洋 \*林德懋 \*盧振民  
\*張宗漢 \*趙修齊 \*梁宏森 \*謝世勳  
\*李炎玲 \*劉沂業 \*王步陶 \*陳迺隆  
\*張銘勳 \*黃錫閣 \*蔡繼寬 \*劉貞榮  
\*張成偉 \*裘垂龍 \*何榮國 \*劉貞榮  
\*廖順江 \*何善賢 \*吳奇光 \*陳烈初  
\*劉建篤 \*范志端 \*王維信 \*蔡汝為  
\*李國良 \*蘇占龍 (三十八名)  
\*馬毓清 \*蔡汝為

第三區分公司

\*錢鴻威 \*朱浙康 \*陶正恒 \*曹英梅  
\*林保鏞 \*郭毅書 \*吳伯鏡 \*徐恩俊  
\*徐鳳池 \*姚士康 \*張伯鏡 \*陳士俊

第四區分公司

(十一名)  
\*沈鶴書 \*許俊祥 \*楊錫才 \*陶謀登  
\*洪庭槐 \*王燭章 \*葉邦熙 \*李叔平  
\*張豫華 \*許懋功 \*汪達設 \*李宗義  
\*陳旋 \*張厚煥 \*張鶴齡 \*劉作堪

甘蔗研究所

(十六名)  
\*胡達漢 \*陳乃慶 \*陳紹鈞 \*伍文耀  
\*馬瑞銘 \*江鳴春 \*鄭健雄 \*高世山  
\*耿寬度 \*施保華 \*梁子超 \*楊滔松  
\*譚貽森 \*張澤滿 \*顧崇松  
\*崔繼林 \*莫秉權 \*萬道衡 \*梁浩彬  
\*梁凱威 (二十一名) 以上共計一百另六名

註：\*已應邀來臺 \*來臺後已離職

習選

日本統治時代的臺灣

蕭鐵 王 總

日本佔領臺灣有五十年的時間，可是一切都表現着他們的島國根性。我們知道美國統治菲律賓已經有四十餘年，但菲律賓人沒有當大總統的，有任國會議員的，有做法院院長的，有推事，更有大學教授，一切上級官吏都有了。可是我們在日本五十年的統治中，有幾個州知事，郡守，有幾個簡任官，有幾個市街長呢？有幾位警察署長，警部巡查部長呢？連最下級的村長，都是日人退職官吏所佔，區長臺灣人根本做不到，只有保正甲長，才有我們臺灣人的份，臺灣自南至北，到處都是日本人爲主子而臺灣人爲奴隸的世界。這就是說：日本統治臺灣，是用愚民政策！不許臺灣人受高等教育，不許臺灣人做高級公務員，所以本省同胞雖有六百餘萬，受高等教育的人很少，做高級公務員的更少。可見日本帝國主義統治臺灣五十年的歷史是殘酷的，壓迫的，把我們做爲他們馴良的奴隸。任何地方都可找出這樣殘酷的證明。在許多工廠，公司在下面做工的是我們臺灣人，高高在上享受着優裕生活的是日本人，甘蔗是我們臺灣人的血汗種植起來的，而製糖取利又是日本人，種芭蕉鳳梨的是我們臺灣人，販賣取利的又是日本人。這一切我們都親耳聽到，親眼看到，親身經驗到，現在不待在此舉例了。這就是日本人統治臺灣的本來面目！

我們的臺灣

蕭鐵 郭 必

我們不能忘記，臺灣是明末清初時代我們最尊敬的民族英雄——鄭成功開墾成功的。因爲甲午年滿清對日戰爭的失敗，所以我們臺灣同胞就脫離祖國，受異民族的統治，歷盡了人世間辛酸痛苦。現在我們臺灣已經從祖國堅苦抗戰的勝利，獲得了重見天日的快樂。回想起來，過去在日本壓迫五十年當中，我們六百萬同胞真是被投入地獄裡一樣，日本人對我們是殖民地的政策，她壓迫我們，奴役我們，剝削我們。現在這統治我們的主子惡鬼，總算已經滾了蛋！但是我們能得重見天日，應該感謝 蔣主席。因爲他繼承了國父的遺志，毅然領導全國奮起抗戰，才堅持到最後勝利。

這次戰爭是中國歷史上最大的一次對外戰爭，八年抗戰是全國民衆，全國軍隊，拋頭顱，洒熱血，堅苦卓絕，百折不屈的奮鬥結果。久別祖國懷抱的我們，幸而這偉大的抗戰，才獲得了翻身，消滅了以前一切的悲痛。

所以，我們臺灣可以說是我國國防前哨堡壘。我們六百萬同胞，必須要排除萬難，勿懈勿怠，振奮精神，確負責任，增進知能，共同完成三民主義，建設新的中國，新的臺灣。



# 棧務消息



## 溪州蔗廠近作

本廠本期(三七八年)蔗作契約面積，已達五八〇〇甲，已種植者，亦有二八六二甲，因本廠多係水田地帶，栽種椰子甘蔗，以十月為適期，自較他處稍遲，預期至十月底止，可達預定甲數之八五%。

省政府合作指導室副主任范國璽等，一行十人，為視察合作農場，於九月十三日午後四時蒞廠，由黃課長陪赴下水埔開墾地實地視察，據云：該處墾地面積極廣，舉辦中種合作農場，極為適宜云。

本廠與溪湖糖廠，區域毗連，舊有原料區域劃界，互有凹凸，形成犬牙交錯，對於原料收穫及運輸上，雙方均感不便，影響蔗農經濟尤大，亟應合理調整，總公司農務室股技師力農，特為此事，於九月二十五日蒞廠，作實地調查，以為將來調整原料區域之參考；蔗農聞訊，因與自身有莫大之便利無不喜形于色。

九月十八日，省府農林處推廣委員會，專員蕭振瓊，技士潘福生，陪同臺中縣農林水產課黃課長等來廠，作農家經濟調查，備供本省米糖劃分區域之參考，經搜集若干有關資料後，即日轉赴員林。

## 工務消息

### 美顧問視察大林廠

本廠機件，原為製造粗糖而設，其後添配設備改製白糖。至卅三年又經改裝，製造粗糖，機件屢經更換，而自卅四年開工以後，停工迄今。且廠房機器均有炸壞，故欲準備來年開工，對各種設備之復舊，添裝，檢修，清理，極為費力。現準備工作，已大體完成，銅爐室之各汽鍋，已於九月十二日舉行水壓試驗，除低壓汽鍋試驗至 15kg/cm<sup>2</sup> 外，高壓汽鍋，曾試驗至 21kg/cm<sup>2</sup>，經過情形，甚為良好。各結晶鍋各加熱機等，亦均經水壓試驗，詳加檢查，其有鬆根(Packing)不良，銅管滲漏者，皆一一修理更換。乾燥室部分，原以新乾燥室得以復舊，鋼架鐵架，早經修復，但以屋頂內鐵皮至今無着，不得已只有將舊乾燥室修復應用，原裝裝在新乾燥室之鋼帶砂糖機，乃移設於舊乾燥室，為適應目前情形，該機須由數段鋼架漆合而成，附件又缺，裝置費力，正加緊裝設中。本廠石灰室，已於戰時移至虎尾，本年開工需用之石灰，經分公司工務處通知，由斗六糖廠供給。但為利用原有石灰上昇機，石灰室舊址已加改建，俾運來石灰得直接輸入廠房。現廠中大部分機器均經檢查修理，並加油漆，各蒸汽管，各加熱機等需用之保溫綫正在修理中，預定十一月間試成。目前各項工作積極推進，工作甚為緊張。

九月廿四日晨八時，技術室副主任大瑞，曾工

程師瑞顯，第一區分公司工務處李處長如沈，苗栗糖廠黃廠長振助偕同美籍顧問 Robert Mor-smith 等一行九人蒞廠視察。當即分為機械、製造及電氣三組分別進行，各種大小機件均經詳為察看，若干顧問，對本廠一部分機械頗感興趣，詳加詢問，均由陪同人員，一一作答。本廠備有蒸發罐二套：一為 Swenson 式，另一為 Harvey 式。前者為橫置多管式，現已不用；後者為直立式，惟其下流管為扁型，在蒸汽入口管之低端，當 George Derham 君聆悉此種構造後，即啓 mantle 爬入內部察看良久。本廠電氣室有自上海吳淞搬來 600 KVA 波電機一座，為一大形舊式機器，周主任見及此物時，如遇老友，蓋此機昔年在吳淞時曾為周主任服務故也。在視察時，各組陪同人員，均提出各種實際問題，徵詢美籍顧問之高見，均承回答，並加建議。中午，廠中設宴招待，並攝影留念，午後二時繼續視察，直至下午四時半方行離廠。此次美籍顧問認為一個停工多年之廠如大林者，各種機器能保持高度清潔，深為讚許，對於技術人員配合得宜，認為本廠前途，極有發展希望。十月一日，工務課曾為檢討美籍顧問考察本廠後之意見，舉行檢討會，對美籍顧問所建議各點，詳為討論，以便決定與革云。

### 橋仔頭廠壓榨赤糖

本廠新到土式赤糖製造灶一式，專將每年準備作蔗苗用之殘餘蔗葉，榨汁製糖，為求不致浪費。除灶外，尚有原有之小型壓榨機一臺，每日壓榨能力為五萬斤。預定於十月十日開工，屆時並有車路廠，後設林二糖廠之甘蔗殘葉，亦將運本廠製糖。三廠共有甘蔗葉一百九十萬零斤，預定共開工四十天，約可出赤糖十一萬四千零斤。

# 業務消息

## 滬市食糖配價調整

上海市物價評議會食糖小組，於十月八日晨十時，在社會局舉行第十四次評議會，由社會局經濟行政處長顧炳元主席，本公司代表徐學武，市參議員周澤廉，南貨業公會盧如品，糖業公會陳庭芳等，本公司提案，陳述補給糖肥肥料，因外匯提高，臺灣成本隨之增加。現在產地市價，反較本市配價高約一倍以上，且配價過低，國庫損失過大，反予中間商以暴利機會，故要求將糖配價作合理之調整。會議歷一小時餘。

經評議決定，配售價額價格，自第三十六期起調整，較前平均增加百分之三十。此外並議決自三十六期起，恢復每星期四開售。茲將調整後之配價開列如下：(單位中擔)

(名稱)	(配售價)	(批發價)
特號純白	八五萬	一二三萬二千元
一號純白	八二萬	九九萬八千元
二號純白	七九萬	九六萬三千元
特號砂白	八三萬	一百萬零九千元
一號砂白	八〇萬	九七萬四千元
二號砂白	七七萬	九四萬元
三號砂白	七三萬	八九萬三千元
赤砂糖	七四萬	九〇萬五千元
冰糖	一一〇萬	一四三萬八千元

## 臺糖外銷一覽

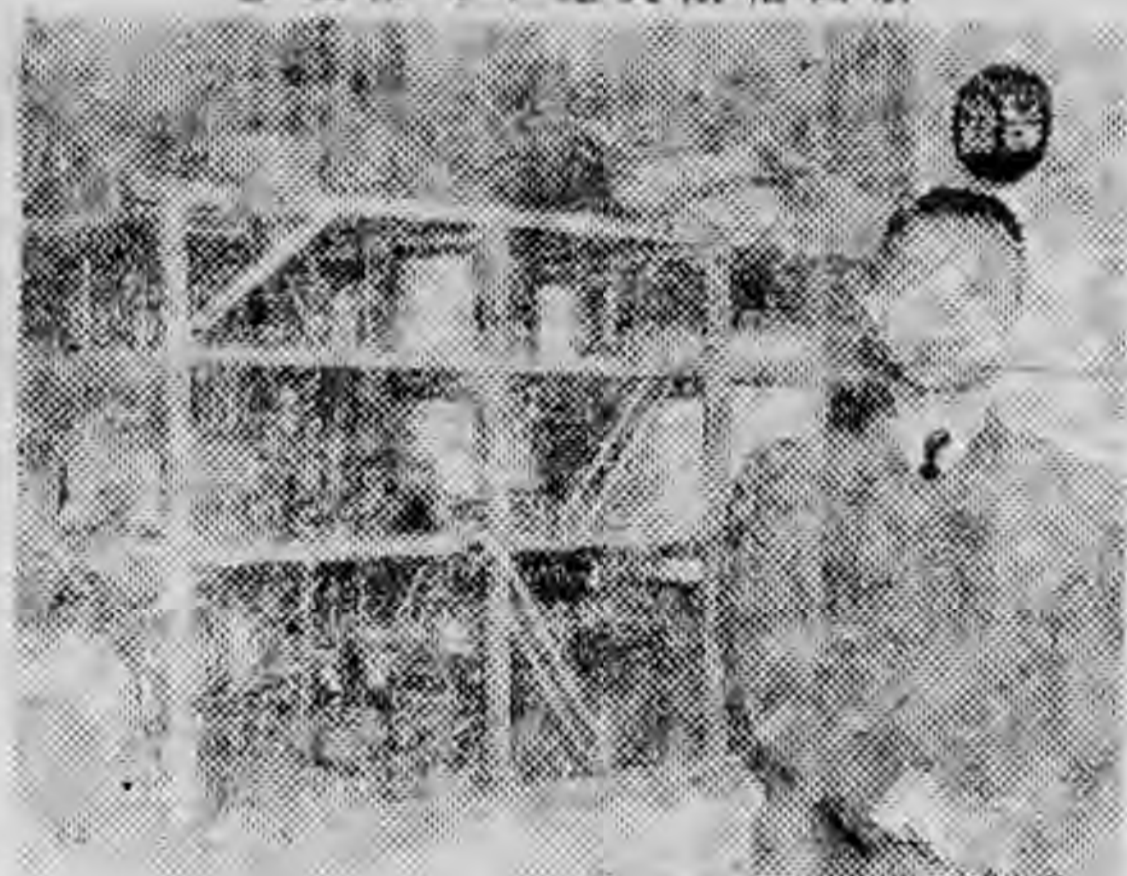
本公司食糖外銷，日趨活躍，迭誌本刊，茲將八月份外銷糖列後：

日期	外銷地點	數量
六月九日	新加坡	〇〇噸
六月九日	爪哇	〇〇噸
七月七日	新加坡	〇〇噸
七月廿五日	新加坡	〇〇噸
八月二十三日	新加坡	二〇〇噸
八月二十三日	香港	五〇〇噸

## 臺糖展覽在首都

資源委員會與工業協會主辦之國貨展覽會，已於本月一日在南京開幕。本公司參加展覽地位適在資

南京 市長 沈怡 參觀 國貨 展覽 會本 公司 製糖 模型 留影



源館中心，所陳列之圖表模型及標品，琳瑯滿目，美不勝收，故參觀者異常擁擠。

又本公司在會場附帶發售方糖及布袋特號砂白，價廉物美，尤為各界所歡迎。每人限購一件，一天營業收入，亦達五千萬元，可見情況之熱烈。在京服務同仁，有陳懋勤、錢如龍、趙煥文、陳廷耀、張光祖、李慶奎、夏子中、吳文樞、方元諸君，每日自上午迄晚間，工作十二小時，且星期日例假，亦須在場，頗為辛勞云。

## 運務消息

### 龍岩廠新建車站落成

本廠新建龍岩對車站，已於九月二十四日舉行落成典禮。是日參加來賓，有虎尾區警務所林所長、各鄉鎮長、地方士紳、及第一區分公司鐵道處處長、該處各課課長、材料處處長、人事室陳主任、斗六廠鍾廠長、虎尾、北港、大林鐵道課長等，暨本廠各課職員計約四百餘人。於上午九時許，濟濟一堂，肅靜無聲，假車站月臺開典禮會。楊廠長，震動龍岩整個山谷，全體行禮如儀後，由孔總與地方振興之團體，盼望今日參加在座之各有關係關首長，暨地方士紳諸君，竭力代為宣導百姓以利害關係，共同愛護糖廠，及維護交通安全，以期促進國家經濟之復興。語多鼓勵，聽眾均熱烈鼓掌，表示歡迎。繼由邵處長、暨所林所長，及各鄉鎮長等先後致詞(從略)。禮成後全體在車站門前排列四橫齊整參觀，合影留念。十二時招待各界來賓在待賓館午餐，宴酣之樂，觥籌交錯，坐起而喧嘩，賓主皆歡。已而夕陽在山，始盡歡而散。

農務

民國37/38年期各糖廠甘蔗種植面積計劃表

消息

14

民國36年10月7日

(單位 甲)

臺灣糖業公司

分公司	糖廠別	自製別	原 料			留 種			共 計			備 註
			植	宿	根	植	宿	根	植	宿	根	
第 區 分	虎尾	自製計	321	65	386	99	99	420	65	485		
		作約	6,368	514	6,877	1,238	1,238	7,601	514	8,115		
		計	6,694	579	7,263	1,337	1,337	8,021	579	8,600		
	龍巖	自製計	431	27	458	193	193	624	27	651		
		作約	2,592	461	3,053	646	646	3,238	461	3,699		
		計	3,023	488	3,511	839	839	3,962	488	4,350		
	北港	自製計	267	312	579	181	181	448	312	760		
		作約	4,152	597	4,749	991	991	5,143	597	5,740		
		計	4,419	909	5,328	1,172	1,172	5,591	909	6,500		
	大林	自製計	250	110	360	123	120	370	110	480		
	作約	1,877	143	2,020	500	500	2,377	143	2,520			
	計	2,127	253	2,380	620	620	2,747	253	3,000			
斗六	自製計	543	54	597	186	203	729	71	800			
	作約	777	98	875	325	325	1,102	98	1,200			
	計	1,320	152	1,472	511	528	1,851	169	2,000			
竹山	自製計	510	110	620	150	150	660	110	770			
	作約	510	110	620	150	150	660	110	770			
	計	510	110	620	150	150	660	110	770			
臺中	自製計	210	100	310	70	70	280	100	380			
	作約	1,849	371	2,220	180	180	2,029	371	2,400			
	計	2,059	471	2,530	250	250	2,309	471	2,780			
潭子	自製計	100	70	170	30	30	130	70	200			
	作約	1,040	40	1,080	220	220	1,260	40	1,300			
	計	1,140	110	1,250	250	250	1,390	110	1,500			
烏日	自製計	126	44	170	60	60	186	44	230			
	作約	800	300	1,100	200	200	1,000	300	1,300			
	計	926	344	1,270	260	260	1,186	344	1,530			



公司	影化	苗栗	新竹	月眉	計	第 區 分																				
						屏東	橋打頭	車路墩	灣裡	三坎店	旗尾	自契約	自契約	自契約	自契約	自契約	自契約									
	22	10	190	427	2,897	1,734	1,150	554	614	398	510	16	80	86	292	41	152	76	240	140	10	400	27	3	30	
	1,785	1,110	1,023	921	24,799	4,440	1,465	2,086	1,950	1,774	1,340	160	80	206	150	150	76	110	360	150	90	1,450	2,146	150	2,296	
	1,907	1,120	1,213	1,348	27,696	6,174	2,615	2,640	2,564	2,172	1,850	176	80	292	191	191	228	350	500	100	600	2,173	153	2,326		
	25	10	300	510	3,875	1,750	1,150	640	655	550	750	400	350	141	164	97	495	650	140	150	10	2,134	27	3	30	
	1,935	1,260	1,328	994	28,111	4,600	1,545	2,292	2,100	1,850	1,450	1,450	438	708	600	440	450	450	360	450	90	5,890	2,146	150	2,296	
	1,960	1,270	1,628	1,504	31,986	6,350	2,695	2,932	2,755	2,400	1,850	1,850	788	849	764	537	600	500	500	600	100	8,024	2,173	153	2,326	
	5	361	366	249	1,056	400	350	141	164	97	140	400	350	141	164	97	150	150	140	150	10	3,953	361	5	30	
	361	230	230	167	5,303	1,450	438	708	600	440	360	1,450	438	708	600	440	450	450	360	450	90	30,102	366	366	2,296	
	6,359	230	230	249	6,359	6,359	788	849	764	537	500	6,405	805	868	765	600	765	600	500	600	100	34,065	2,173	153	2,326	
	37	20	50	82	1,093	400	350	160	165	150	150	400	350	160	165	150	150	150	150	150	10	3,953	361	5	30	
	9	20	95	176	5,312	1,450	455	718	600	450	450	1,450	455	718	600	450	450	450	450	450	90	30,102	366	366	2,296	
	9	20	145	258	6,405	6,405	805	868	765	600	600	6,405	805	868	765	600	765	600	600	600	100	34,065	2,173	153	2,326	
	46	37	37	258	1,015	16	97	105	206	291	200	16	97	105	206	291	255	200	200	200	10	1,015	150	150	2,296	
	4,968	1,490	1,423	1,170	33,423	2,150	1,500	800	820	700	900	2,150	1,500	800	820	700	700	900	900	900	10	39,391	2,326	2,326		
	38,391	1,500	1,500	1,762	38,391	8,200	3,500	3,800	3,520	3,000	2,800	8,200	3,500	3,800	3,520	3,000	3,000	3,000	3,000	3,000	10	43,986	2,326	2,326		

公司	分區										
	恒春	東港	後壁林	埔里社	計	總爺	蕭厝	烏樹林	南靖	燕頭	南投
	自製約計	自製約計	自製約計	自製約計	自製約計	自製約計	自製約計	自製約計	自製約計	自製約計	自製約計
	80 50 130	680 806 1,486	963 1,107 2,070	265 479 744	6,943 15,497 22,445	125 1,387 1,512	201 2,096 2,297	382 2,186 2,568	942 2,469 3,411	942 3,474 4,416	47 1,402 1,449
		136 144 280	37 78 115	38 108 146	746 1,112 1,858						15 468 483
	80 50 130	816 950 1,766	1,000 1,185 2,185	303 587 890	7,694 16,609 24,303	125 1,387 1,512	201 2,096 2,297	382 2,186 2,568	942 2,469 3,411	942 3,474 4,416	62 1,870 1,932
	20 30 50	282 350 632	238 554 792	60 147 207	1,892 5,077 6,969	31 347 378	50 525 575	96 546 642	235 617 852	235 868 1,103	16 467 384
	20 30 50	284 350 634	230 565 815	60 150 210	1,989 5,208 7,197	31 347 378	50 525 575	96 546 642	235 617 852	235 868 1,103	16 467 384
	100 80 180	962 1,156 2,118	1,201 1,661 2,862	325 626 951	8,840 20,574 29,414	156 1,734 1,890	251 2,621 2,872	478 2,732 3,210	1,177 3,086 4,263	1,177 4,342 5,519	63 1,869 1,932
	100 80 180	138 144 282	49 89 138	38 141 149	843 1,243 2,086						15 468 483
	100 80 180	1,100 1,300 2,400	1,250 1,750 3,000	363 737 1,100	9,683 21,817 31,500	150 1,734 1,890	251 2,621 2,872	478 2,732 3,210	1,177 3,086 4,263	1,177 4,342 5,519	78 2,337 2,415



## 糖 價 調 查

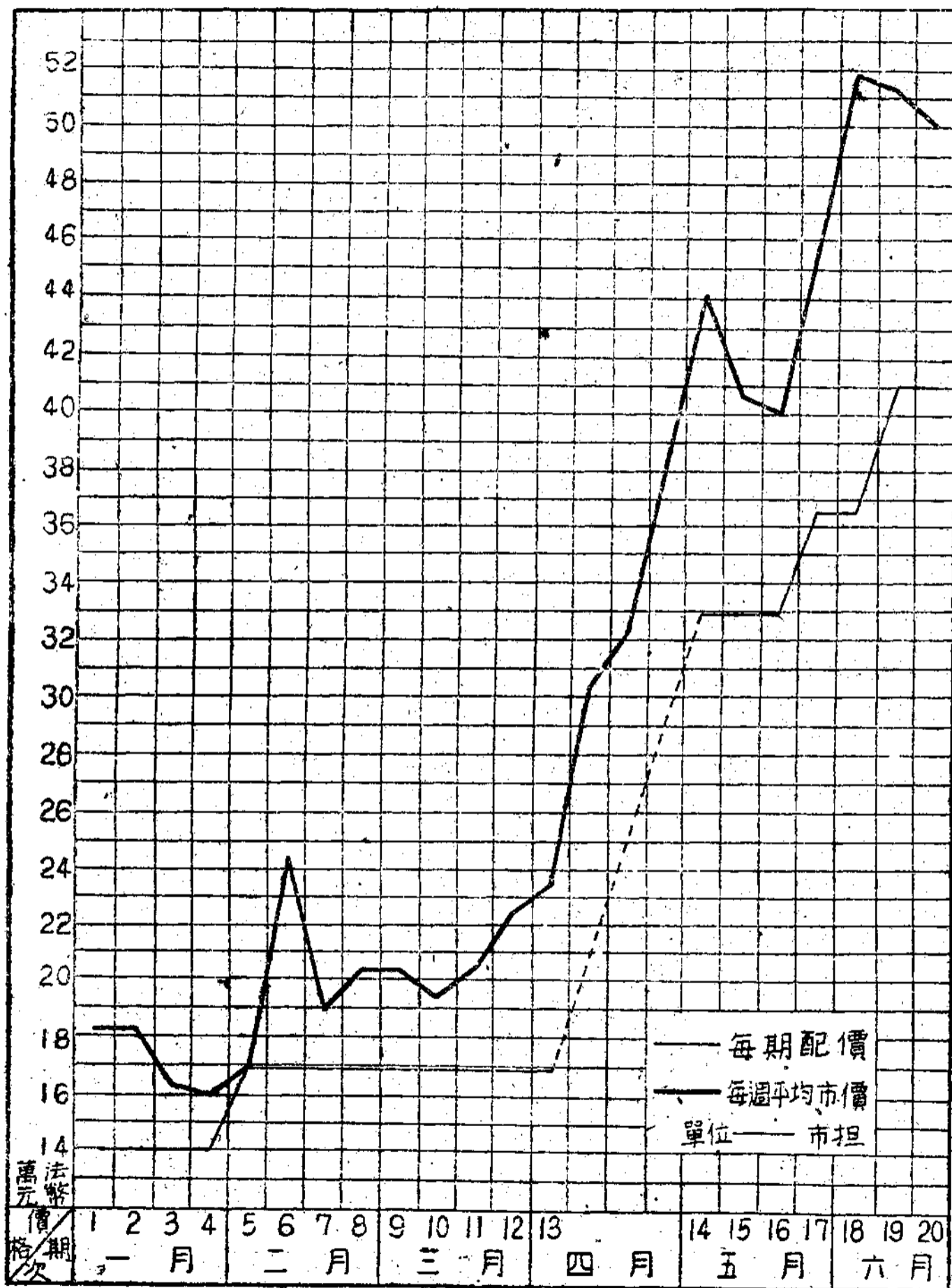
(資) 三十六年八、九月份分蜜一級砂糖平均價格表 單位：臺幣元

日期	臺 北		臺 南		高 雄	
	八 月 份	九 月 份	八 月 份	九 月 份	八 月 份	九 月 份
1	145	165	143	158	134.4	160
2	145	165	145	158	134.4	160
3	145	165	145	158	136.4	160
4	145	163	146	158	136.4	160
5	145	162	146	158	137.4	160
6	145	162	148	158	137.4	160
7	158	162	149	158	137.4	160
8	158	160	150	158	137.4	160
9	158	160	150	158	137.4	160
10	156	160	152	158	137.4	160
11	160	160	152	158	137.4	160
12	160	160	153	158	137.4	159.6
13	157	160	153	158	140.4	159.6
14	157	160	155	158	143.4	158.6
15	157	165	155	158	143.4	158
16	160	165	155	160	149.4	156
17	160	165	156	160	160	157.6
18	162	165	156	160	160	157.6
19	162	175	156	160	160	157.6
20	163	175	156	160	160	157.6
21	163	175	156	160	160	157.6
22	163	175	157	160	160	157.6
23	160	175	157	160	160	157.6
24	160	175	157	160	160	157.6
25	160	175	158	160	160	159
26	160	175	158	160	160	159
27	160	173	158	160	160	159
28	163	173	158	160	160	159.4
29	163	173	158	160	160	160
30	163	173	159	160	160	160
31	163	—	159	—	160	—
平 均	157.29	167.20	153.42	159.00	148.95	158.97
總 平 均					153.22	161.723

註：臺中市因砂糖成交量過少故暫不計入



三十六年上半年度上海每期一號綿白糖配價與市價比較圖



附註：四月份第二三四週奉社會局通知暫停配售



本廠位於臺南縣新化區善化鎮北約三公里之大寮，傍溪築築，將廠房與宿舍分隔於左右岸，中跨木橋。廠名仍沿用舊善化街名，故每易便與臺南市南區之糖裡相混淆。省線鐵路下行，經過香子田，即可遙見烟突二支，高聳雲霄，由善化站下車，有本廠小鐵道連接，車行十五分鐘可達，交通尚便。

本廠在前日本政府統治時期，為臺灣製糖株式會社選擇製糖所，創立於民國前七年，嗣後以年久機件陳舊，遂於民國十七年創設新工場，分稱爲第一，第二兩工場，附設副產品蔗渣板工場一所。三十四年十月本省光復後，即由臺灣糖業接管委員會派沈龍慶先生監理，三十五年四月監理結束，開始接管由沈氏繼任廠長，現隸臺灣糖業公司第二區分公司。

本廠機器設備，多係日本製造。計有卸蔗機二，切斷機四，壓榨機二，壓榨汽機四，蒸汽鍋爐八，加熱機七，澄清器五，過濾機二，真空鍋十，蒸發器六，離心機四十六，發電機二。壓榨能力第一工場每二十四小時壓榨甘蔗六五〇公噸，第二工場一八三〇公噸，共計二千四百八十公噸。以石灰清淨法製造分蜜糖。

戰爭期間，一切建築物及機器被炸損失甚重，廠房屋頂及四壁，化驗室及修理室全燬，倉庫被燬百分之四十五；壓榨機，鍋爐及糖質槽等被燬幾達百分之三十，接收以來，經努力工作，迄已大部修復完竣。員工子弟小學，合作社，修理室翻砂工場，工場及宿舍圍牆等亦經新建，他如職員宿舍，醫療病室，圖書館等亦正擬增設中。

本廠自光復後，預定本年十二月底開土，壓榨原料蔗二萬萬臺斤，以產糖率百分之十估計，當可產砂白糖一萬二千公噸。明年期原料生產可達三萬萬臺斤以上，且以後逐年可望增加，則產糖二萬餘噸之目標，不難達到，茲將歷年產糖量並分列於後：

本廠自光復後，預定本年十二月底開土，壓榨原料蔗二萬萬臺斤，以產糖率百分之十估計，當可產砂白糖一萬二千公噸。明年期原料生產可達三萬萬臺斤以上，且以後逐年可望增加，則產糖二萬餘噸之目標，不難達到，茲將歷年產糖量並分列於後：

### 灣

### 裡

### 糖

### 廠

三十一年	二七二〇〇噸
三十二年	三八二〇〇噸
三十三年	二八〇〇〇噸
三十四年	一六七〇〇噸
三十五年	六一五五噸(分蜜白)，八〇噸(赤砂)

本廠原料供給，分自行種植，及與蔗農訂購兩種，自種由農場直接經營，明年期共栽種九七九·九四甲，訂購一八二二甲，合共二八〇一·九四甲，約可得原料蔗二萬萬臺斤。接收之初，一般

農民對糖公司之蔗糖政策，多存觀望心理，經多方加以宣傳，勸導，獎勵，及實踐。明年期之分糖法後，農民始知利益所在，遂踴躍種植，明年期預定可達三五〇〇甲以上，以後當可逐年增植，達到以前之產量。

廠有鐵道計長五九·六六公里，專用線五六·一〇公里，營業線三·五六公里，現有機車八輛，貨車八十二輛，甘蔗車四百二十九輛，客車十輛，以現時之原料，運輸當無問題，惟將來原料增多後，似應再添置機車一、二輛方可應付。

附屬副產品蔗渣板工場，因無乾燥室設備，成品全賴日光曝曬，故一遇雨季，產量較遜，最高額月產 $10 \times 3 \times 6$ 紙板九千張，其主要機件計揉合機二座，攪拌機二座，壓榨機一揉座，切割機一座，製造過程如下：

蔗渣——二重揉合——攪拌——壓榨——乾燥——切割

本廠創設迄今，已歷四十餘年，但大部機件均於民國十七年後陸續設置，故其效力尚能合乎標準，其生產之二號砂白糖，亦甚適合國內一般消費之用，成本較亞硫酸法爲低，此對內市場價值實，殊屬重要；如今後肥料能有適當供應，以增加原料蔗之種植，則達到生產目標，當無問題耳。

廠 場 介 紹

# 臺糖街之秋

王光崑

十月的天氣，屏東還是這樣酷熱，暑氣迫人，沒有一點天高氣爽的秋天氣象，真令人感到鬱悶。

幾天來，火輪般的太陽，仍然不減其炎威，晒得人們無處可去。臺糖街上，行人寥寥，只有那赤膚黑而生油的工人，驅着沉重的牛車向工場走去；偶然天邊飛來了一朵浮雲，可是畢竟遮不住太陽的熱炎，路旁大樹上的蟬聲鬧得更起勁，綠蔭下常騎着幾個喘着氣的工人，不住地用他們所戴的竹笠扇着風，火車的汽笛也喝起來，用力吼了一聲，就停止了……

晚上，倘到街上跑一趟，回來亦要汗流浹背的，晚風吹不了日間暑氣的餘威，夜空的星一閃一閃像鬼火在眩耀着，人們手中的扇不停地揮動。「真是清夜未聞涼露降，燒空猶見火雲留」的夜色呀！昨夜忽然降了一陣雨，今晨起來，天氣轉涼，一雨成秋，人心爽快。梧桐樹飄下了幾片枯黃的葉，縱橫的臺糖街除了那條新鋪成的柏油路外，已深深地印上了無數車胎的泥痕和錯亂的足跡，涼風吹過，雨珠一滴一滴樹葉上偷溜下來，吻着行人的頭髮和衣服，令人頓覺有一種異常的涼爽和愉快，週圍的景色，變得格外清朗明媚，像少女淚洗過的眼睛一樣地可愛。

我徘徊在臺糖街上，秋光燃起了我幼年的美麗

的憧憬，在故鄉的秋郊，那鮮紅的楓華和銀白的蘆花，相映成趣。孩子們在草坪上歡狂地捉迷藏呀！放紙鳶呀！撲蝴蝶呀……一幕幕的往事，依稀地在我的腦海中湧現。

夜來雨聲淅瀝地打着屋瓦，撥動了我的心弦，秋夜的雨，如情人私語，一聲聲，一滴滴，更添了我不少的詩思。我呆對着簷前的雨絲，又撩起了一縷縷的鄉愁。

頻年作客，在外飄零，未能再欣賞到故鄉的秋光，心緒每每不安，今年在臺灣又度着第二個秋天，美麗的島上秋天，我實在已無心情再去領略了。

「一年容易又秋風」，我驚怕下一個秋天又要降臨了，時序的流遷，帶走了我的青春，侵蝕了我生命的一部份，秋天，雖然是那樣明媚可愛，可是，它給我的是煩惱，惆悵，我又要咀咒起秋來。



## 大理街

— 西 流 —

睜開朦朧的睡眼，灰暗的天空，已開始發亮了，雖然睡意正濃，睡意是無限的甜膩，可是那瞬息的清晨是不肯等待的。油炸鬼（油條），大地大（豆腐漿）的叫賣聲，更不容許再留在床上了。驀地翻起身，匆匆嗽口後，喝了一杯噴開水，便走出大門。夜幕雖然還沒有揭盡，可是東方已經吐白。路旁的樹木，是那鬱鬱蒼蒼，枝頭的小麻雀唧唧啾啾地唱着晨之歌，賣豆腐的喇叭聲，牛車的車輪聲，趕市者挑着青菜擔子急促的步行聲，火車的汽笛不時的怒吼一聲，接連着大大陣隆隆的響聲，還有那使人不忍聽聞的豬子群臨刑的慘叫聲，响遍了網球場周圍！……這一切的聲音，編成了大理街之晨的交響曲。

球場的兩旁是鮮綠的草地，潔淨無比的空氣，讓你盡量地呼吸，這僅是早起者才能享受得到的清福。在這裡就開始打我的只具形式的太極拳，然而豬子群悽慘的狂叫，不斷地震盪着四周的空氣，一聲聲打進我的心坎！它們在戰慄、在驚恐、在泣訴、在討饒、在求救！可是在殘酷的屠者刀下，是絕無倖免的！我雖然不是佛弟子，不想提倡吃素，可是很希望世界上有一天能發明一種無痛的殺性法，使那些可憐的動物，能于不知不覺間為人類的口腹而犧牲。

雜亂的思潮，在腦際翻滾來滾去，攪得拳的手法都走了樣。當我好不容易在氣喘汗出的情形下，完成了這套例行的晨間運動時，血紅的太陽，已從東方的窗隙間探出頭來了。

## 晨的交響曲

我在這個寶島已住了整廿個月，每天我都為着私人生活而傷腦筋，因為宿和膳都是倚人籬下。幸好月來已申請到一間容膝的房子，便在饒夫第七集中營——公誠七舍。房子雖然是狹小得那麼可憐，但也有足以自豪處：我已有家可歸，能自營膳食了。

如果你從禧街大街走進公司範圍時，觸目可看到一欄黑色木柵的牧場，前面有一列房子，襯托在野草叢生，荊棘如林裡，那便是所謂「公誠七舍」。傳說在戰爭時期，這裡曾遭受過盟軍的巨彈，很多的人們慘死炸彈之下，前後房屋，都成為瓦礫曠場。只有七舍這列房子，尚直立着它的棟骨，簡直等於廢墟；可是在鬧宿舍荒的當兒，便略加修整，把宅改為籠子般大的房間，好像養鴿子似的。再加了一層木的圍牆，七舍便誕生了。

為了這裡被炸死的人太多，傳說鬼魅群聚，令人聽之毛悚！雖是改頭換面過，但仍延長它荒涼的期間，我便像錢古氏般第一個搬進來住。八間空的房子，住我孤零零的這麼一個人，只有蚊子小蟲們相依為伴。白天是照例上辦公室去，夜裡也聽不到什麼鬼聲，看不到什麼魅影；因為我正欣慰着私生活的上軌道而安眠。

### 阿 孟

## 公 誠 七 舍

給一塊方桌，二隻木椅如果人在房裡便，運用不竭的：吃飯呀，寫字呀，擺茶杯呀，燙衣服呀，……都要用到它。除了桌椅以外還有床。有了床，我便改去脫鞋和睡在「榻榻米」上的習慣，如生活在日本回到祖國來一般。從家裡帶來的圓頂蚊帳，也不用繩子拉成方的了。每間房裝二盞電燈。其實房子低而窄，一盞燈已明澈全間了，所以移一盞到廚房去。廚房就在廳後角，佔去了全房四份之一的地方。廚房雖是那麼小，但一切廚房裡應有的設備却現成的抽氣機，把室裡的炭氣抽出去，換點新鮮空氣進來中和這間濁氣房。我的書便擺在皮箱上面。皮箱是擱在床頭，因為我不是設計家，再也想不出更好的安置的方法了。

宿舍的周圍都是草地，面積要比球場大得多，可惜都是年青的野草，站在當中，好像置身大自然的農場裡。但是在我房子後面的草，便較為短點。其實不是短，因為中彈成了窪地，裡面積滿了太陽煎過的雨水，時時蒸發出陣陣刺鼻的臭氣，很有碍于衛生但積年累月，沒人把它填平。房口至欄門一段路，是我的交通要道，所以每在空閒時，像個老裁花匠磨着腰拔草。新長的草苗，也給我用鞋跟踏得不敢再抬頭，形成一條羊腸的小泥路。如遇雨天，這小路便成爲黃河，或者是大海。偶然有一二片落葉如舟，擱在礁石上。這個房子是我靈魂的歸宿

雖然很恨過這條河，但也沒有辦法。

欄門外和禧街，間着幾株小喬木，驟約可看到街上的行人。上下辦公的時候，街上有如上海大馬路那麼熱鬧。男女職員，和工人，混在一起，熙熙如潮。有時車子駛過，風塵滾滾，車輪在路面捲起一陣泥沙，飄進宿舍，像布幕似的蒙住了房子只看到它的輪廓。舍之西面，爲里港驛車站，黎明的曙光剛照臨大地，汽笛便尖叫起來，一列火車便沿着這條禧街大街疾馳而過。街的那邊是蘇東廠酒精工場。如果一位陌生的朋友問我住址時，我可以告他住在屏東那棟最高的煙囪前面。因爲那令人醒目的煙囪，正和我房子相對成一直線。我還預測在工廠開工時，那隆隆的機器聲送進宿舍裡，定增強了我們七舍同人的興奮不少。

晚霞映出橙色的金輝，照耀着七舍以外的大地；血紅的落日，鑲在天際。我愛晚霞，我愛落日，我每當黃昏的良時美景，常在嘴角含支紙烟，閒對這座嬌小玲瓏的七舍微笑。

卅六·十·一脫稿

### 代 郵

投稿諸君鑒：來稿請於稿尾書明真實姓名，及通訊處，並加蓋私章，以便致送稿酬。發表時署名聽便。

編輯課 啓

# 鹽 水 溪 旁

衆

在緊張的修復工作進行中，文的伏案埋頭在紙堆中工作，武的終日出入工廠機噐，在烈日或錚錚鏗鏘聲中苦幹，鄉居的生活是單調的，為調劑這種生活，三峽店糖廠的員工便有下列的活動：

一、充實圖書室——在清靜的俱樂部裡劃出一個閱讀書報的地方，壁上懸兩張中外大地圖，新近購上梁中委選操題給本廠的「裕國利民」橫額，雜誌架上有三數十種中外雜誌。不久以前在臺北購到新書數十種，最近擬再事擴充；除將圖書室規則及借書辦法重新規定外，更分函上海各大書局索取新書目錄，請同人按着個人的興趣介紹書籍，然後分向各書店採購，如能繼續每月添購數十種，則半年後，這小小的圖書室，也就足供同人參考流覽了。

為防晚間閱讀受蚊蟲的侵擾，更擬利用倉庫裡前存一些鐵紗，將閱讀室週圍加上紗窗，一旦工竣，內地同人曾受瘧疾侵襲的，必將拿它作「黑夜的樂園」。

二、加強球隊組織——本廠的籃球和排球隊，雖未正式公佈，但在過去數月間，已曾數次在廠內外和二分公司及他廠作友誼比賽，統計是勝多負少。最近為加強已有球隊及增加網球和乒乓球隊，勵進會康樂組承廠長的指示，正式組織各球隊；分別聘請隊長遴選隊員和制定球隊規則，然後由康樂組正式公佈。

這次聘任的隊長，是值得筆者一一介紹，網球

隊長李總務課長魏高望重，儼然有儒將風度；鄭會計課長，身高體健，不時捏捏上唇留的一撮短鬚，以足球宿將的英姿，出任排球隊長，足見多才多藝；吳鐵道課長雖不高大，但矯健靈活，學生時代，早已馳名學府，在業餘時精力充沛，始終不懈，真令人有點不相信他是有兩位兒女的人，請他主持籃球隊，正覺得人；棒球隊長張製糖股長，是一位沉默寡言的人，球術精深，早為同仁所共許，訓練隊員嚴謹有方，勤於練習，無怪十數位棒球選手均能征慣戰；乒乓球隊長林事務股長，打得一手好乒乓，無所用糾纏戰術或車輪戰術，同仁總是敵他不過，希望將來能訓練出一隊強有力的乒乓球隊。

我們的廠長本身既喜打網球，更高興提倡運動，在百忙中，還關心各球隊的組織和訓練。各球隊得他的提倡和鼓勵，前途定有長足的進展。

最近和博理肅肅兩團體，在本廠作友誼賽的結果；是棒球勝博理而敗於肅肅友軍，籃球是本廠再勝博理，廿八日對肅肅的排球戰是棋逢敵手，緊張熱烈，是日九時餘友軍即駕臨，本廠球隊早在棒球場恭候。兩隊服裝整齊，精神飽滿。比賽開始，本廠先攻，兩隊小心應戰，第二回肅肅隊員打出兩次好球，乘機連獲二分；本廠球員隨後極力反攻，在第三、四回各爭回一分，打成平局。往後數次攻守，因友軍投手，老練穩健，卒以六比二的數目獲勝。

三、週末雅叙——經過六天的辛勤工作，星期六黃昏的時候，三三兩兩，有的帶着家眷，有的約了幾位單身漢，同到離廠長的家裡，過二小時餘的輕鬆生活。收音機放出悅耳的音樂，愛聽世界名曲的還可以從收藏豐富的唱片裡，選擇他愛好的歌或交響曲，在收音機上放唱。在另一室裡，歡喜玩「橋牌」的，或下圍棋，衆棋的，正聚精會神在角逐勝負。幾位太太則聚在一塊共話家常；三數小兒女的歡笑聲，顯出他們的天真無邪。女主人每次還以芳香的咖啡，或清涼的飲品助以一二片餅干糖菓饗客。這是一幅大家庭的行樂圖。這雅叙已舉行了好幾次，雖沒有任何組織，將來想一定繼續舉行的。

四、旅行名勝——來自內地的同仁，久慕本省風景名勝，像日月潭，阿里山，都是因為路遠，抽不出時間去；那祇有捨遠而圖近了。九月十四日乃有虎頭碑的旅行。那天星期日的早晨。十餘位同人，包括兩位課長太太，三個小孩，乘本廠的大卡車出發。蔚藍的天際綴着幻變的白雲，長風拂面，遊興倍濃。車沿縣道公路，過新化市，山色愈近，看着快到目的地了，却遇着一段被水沖毀的橋。遊侶們只得下車徒步，斷橋上僅架有三數根大竹竿，同行的二位太太和兩位小孩，都望着危橋猶豫不前，幸而有籃球健將挺身幫扶，才全部平安渡過。步行約廿分鐘抵虎頭碑。但見近處林木青蔥，遠處山嶺連綿，流水潺潺；登小坡，即見一泓湖水，平靜如鏡，湖旁的神社已有點荒涼，一二房屋住有氣味嚴肅，大家在湖旁的小亭休息，啖些柚子甘蔗，預備游泳的人穿草蓆，尋到湖邊，易衣入水，在碧波中各顯身手，幾位善水的更藉着一箇破竹筏，游至湖中小島，登半毀的鐵索橋，玩不多時，在亭裡的人便高呼返駕，大家都已覺饑腸雷鳴了，循原路乘車回到新化市進午餐，大啖西瓜和米粉，半天的郊遊，大家都覺得比赴臺南市觀看電影，大有天淵之別。



# 接受祖國教化的起步

胡 伯

## 記蕭壠糖廠第一次國語演講比賽會

八月三十日，蕭壠糖廠職工委員會幹事聯席會議上進修組提出工作計劃，決定於九月底舉行國語演講比賽會。這計劃，增加了國語訓練班同學們更高度的學習熱情，誰都想奮取錦標的榮譽。

推選了參加演講比賽會的選手之後，為鼓勵同學們的競爭精神，特准自由參加，年紀較老的總務

課長蔡貽，充滿着年青人的激情，首先報名；接着報名的是工務課的木匠陳慎君。

為了幫助選手們的學習，進修組特聘定了五位指導員，使選手們得隨時就教；為了鼓舞人心，很早就購辦獎品，余廠長並特製紅銅旗一面，以作郵標。

蔡貽課長的工作是很忙的，而且他的家又在麻豆鎮，晚上下了班就得趕火車回去，不能和住在廠內的選手們一樣便利地得到指導員的指導。每逢公忙之暇，他便承着休息的時間，孜孜不倦的學習着，努力矯正他的土腔。農務課的辦事員蘇文田君，聽說好幾夜漏夜練習；經常攜帶着他的演講稿，纏着各指導員請教。

歡樂地度過了中秋佳節之後，國語演講比賽會便開始了（九月二十日下午二時半）。因為恐怕裁判上有私人，愛情的成見參入，專聘糖廠副廠長及第三分公司錢輝寧，王宗溥諸先生來作裁判員。比賽的結果，錦標是蘇文田君奪得了，陳慎君則榮獲了亞軍。

陸副廠長宣佈了裁判結果之後，對國語訓練班的同學們的學習精神與進步極極讚揚；對演講技術上，指出了選手們所存在的弱點，責賦了他很多寶貴的經驗。語帶談諧，風趣橫生；博得了掌聲不少。

余廠長代表本廠對裁判致謝辭後，又對同學們宣佈不久將舉行第二次國語演講比賽會，明年全廠將實行國語會話，希望此次比賽落後的人努力於下次爭奪錦標，未參加的人積極準備參加，使第二次的比賽會更為熱烈。

## 船上生活 袁炎基

### 旅美通訊之二

我這次是搭美國總統輪船公司的海燕輪(Marine Swallow)赴美的，該輪係戰時運輸船改裝後第一次航行遠東。從8月22日離舊金山經檀香山，馬尼刺於9月11日抵達香港。我是在香港落船，14日開出，16日抵上海停留一宵即於17日駛向大阪橫濱。自20日下午6時駛離橫濱以後依拋物曲線行經阿留申群島(Alentian islands)以南，沿途不停地航行，於29日晚抵達舊金山。此次航程17日，除自橫濱至東經170°日間之5日航程因天氣不佳，風浪較大，不能飲食外，餘均天氣晴朗，風平浪靜。沿途所經城市，以大阪橫濱碼頭上最繁華，行人寥落，有若死城，以未能上岸一窺全貌，未得其真相為憾。在船上觀察大阪橫濱二城，似無若何破壞，其建築物排列整齊，煙突林立似如故也。

海燕輪既為運輸船，故設備欠佳，約二萬噸，時速最高18海里據稱不若戰前之總統輪船遠甚。除甲板外，各艙分四層，頭等在A層，二等在B層，三等在C、D層俱為睡床之房式，每房住十餘人至數十人，頭等與於他等只通風設備較佳，有暖氣衣櫥及辦公室而已。關於食，一日三次，上午8時，中午12時，下午5時半，頭二等各有大餐間，分佈在A、B層上，定時或食頗佳。三等亦有益處，自持盤依時排盤聽候分配餐食。船上娛樂中板上及各層均分別設有休息室及社交會堂，時有電影及各種遊戲活動，私人集樂亦可自玩橋牌，棋戲等，倘不願風涼，持帆布椅半臥於船前甲板上，仰觀太空，俯覽汪洋，讀心好之書，吟適意之句，則當別有風味。船上最苦惱的事厥為暈船，我自21日至25日連臥床上五天，不能飲食，倘有暈船者，於上船前必須帶備營養而喜食之物，以為不時應用。

關於衣着，船上十分隨便，只求整潔適宜便是。

於發給獎品時，更是掌聲雷動。

事實給人們最好的教訓，只要能努力原心和積極的去學習，工作和事業一定會勝利成功。蕭壠糖廠第一次國語演講比賽會，就有着這寶貴的經驗和教訓。



# 烏山頭上觀水利

遊 記 之 一

載 欣

當筆者站在烏山頭俯瞰下面景物時，不覺自語道：好一幅奇麗的圖畫！可不是嗎？星羅棋佈的山麓在水中凸出，藍色的海水和天空的白雲輝映成趣！那些山丘上的草樹又是碧綠一片，恬靜可愛。這樣子使我聯想起西湖的景色……

貯水池有幾隻小船，我們幾個人登上了一隻比較好的，動手划起來。大家都無經驗，以致弄得滿身大汗，船依舊在池中打轉！確是可愛的山水吸引了我們，池水灘在岸上尚感非常舒適，雖然曬陽強烈，皮膚也發癢了。

我幾乎忘記了這是個工程貯水池了。根據嘉南大圳水利事業概要記載：貯水池水源區域於民國十九年才開始掘水，然而水路到處淤積，防不勝防。那是在十九年以前呢？曾文和濁水二溪遇有洪水氾濫時，為害情形是不堪想像；沃野頓成澤國。現在將河導流入貯水池內，使它儲積起來，坐擁灘灘充旱的平原，代替了可怕的氾濫。

烏山頭並不高，與那聳入雲霄的南嶺南北對峙，二者相比則覺得矮得太多。但是你不覺要視這小山丘，在它控制下底原野，都是幸福的！由此筆者想到開闢嘉南「揚城安」水利，宜為大水閘，它現在底工程究竟進行到什麼程度？以及江西蘇江在萬安那兒不是動工做水閘嗎？變時能完成？祖國原野上受流域為害底地方不是還多着？為什麼不想法利用呢？

嘉南大圳水利工程全部完成，費時十年之久，貯水池第一號土堰於去年十一月開工，今年五月間才完成，灌溉面積達十八萬五千五百餘畝。貯水池入口隧道及溢水口和堰堤大部是鋼骨水泥造成，水池積水面積是六千公頃，水層約六〇〇立方尺，水深時為三二公尺。

給水路是人工掘鑿，水渠分幹線及支線分線三種，長共一、三六八公里。幹線北自斗六林內取入，南與烏山頭貯水池水源幹線相接，直到新化之山上鄉止，長一二公里，闊八尺至六十尺，水深四尺至十二尺。支分線那多難於估計，網佈全灌

灌溉，浩浩蕩蕩，蔚為大觀。

此外還有排水路防水防潮堤設置，以及附設發電機，共有東取口溢水壩下南壩三個發電所，電力總共七三〇〇。堰堤高五六公尺，拔海二二〇尺，長約一、二七三公尺，闊九公尺，溢水塔下面送水管真是好看，排出三條巨流，波濤洶湧，水花

## 理髮店

我們的林園裏，種着不少高大的樹，而在其中一株不大也不小的老樹的叢蔭下，造起了一座鴿子籠式的房子。長髮修髯的人跑進去，個個把鐘頭跑出來便會變成一個油頭光臉的小伙子，那是虎尾湖公司的同仁理髮店。

理髮師是個福建人，一個長，一個矮，站在一塊的時候相差大約一尺光景，相比成趣。論剃髮的技術，長的一個似乎比較好些。他的手指留着一寸左右長的指甲，洗起頭來，兩手在你的頭皮上細細的抓着，要如下面沒有水，你準會在上面很舒適地打一個飽嗝。但我有時倒很擔心他的幾隻發了幾個月的指甲，會忽然在你的頭上折斷，那似乎是一棒並不愉快的事。那矮個子的指甲，則並不長但也並不短，不過他的手勁却要比長的那個大得多了。假使他稍微輕些善你抓，（在他自己以為是輕的時候）那麼，你稍微閉下眼睛也就熬過去了。但在心裏轉着別種念頭或是不甚高興的時候，那你就非得咬一咬牙關不可。那是指有忍性的人說，否則也許會跳起來。我就是對於洗頭有忍性的人，但洗好了頭我亦不免要發起心來。因為頭髮很癢他要使它乾燥，於是便像西施梳紗一樣的一樣把頭髮擦着絞着，直到頭皮感到刺痛為止。這種滋味，不親自試驗是很難體會的。

他們除了閑話以外，甚麼話都不會講，但現在倒也學會了「好啞好啞」、「坐啞坐啞」等幾句國語。剃完了髮付款的時候，却還要靠手指來說明價錢的。但因為價錢較便宜及其他等關係，每天從早到晚，兩隻坐墊很不容易冷卻，連旁邊幾把候候的破椅子，也是常常客滿的。甚至有幾個街上的居民，也老遠的跑到這裏來光顧，以致兩位理髮師忙得連吃煙的時間都沒有。他們老是乘顧客們在洗臉的時候偷空去呼幾口皮絲煙過過癮。至於剛才說過邊坐着的客人，倒並不一定是顧客。因為這裏風景優美，地位適中，光線充足沒事的人，尤其是理髮師的幾位老鄉，在這裏坐坐談談，確比上茶館子要化得來。而且這裏也有幾張兩三個月以前的新生報或是國慶報。真想理髮的人多數倒不願呆在這裏等的。最近店後面造了一座高高的汽車間，因此光線和風景線都大大的打了折扣。將來還有那車子開到時的繁榮，我相信可能會影響到我們那兩位理髮師的營業的。

## 立 湘 理 髮 店



稱 呼

今天爲了孩子的上學，一度和交通車的司機通話，我無意中稱了他一「車夫」，他就立刻作了色，幾咕了一陣，話我不很懂，大意是認爲叫他「車夫」是侮辱，應該叫他「運轉手」。我想了解他的心情，我接受了他的抗議，承認下次不再稱他「車夫」。但這在我是委屈的，我並沒有錯，可是我願意聽他的習慣，「入隨問俗」原是古訓呀。

論字面，車夫原沒有什麼輕蔑之處。車是所司的職務，夫是男子的通稱。夫子不就是先生嗎？丈夫，大夫，（北方人稱醫生曰大夫）士大夫俱是「高等」的。

再說不稱車夫，又稱什麼呢？他建議的「運轉手」，是日本話，不成體統。比較普通的是司機，如果司機者認爲司機比「車夫」好聽的話，當然我們也樂於如此稱呼的，如司令，「司令」之類，固甚冠冕，但「司機」等等，則又似不甚雅觀矣。

因而又連想到最近報上載着上海等地的理髮同業數千人，爲了某部影片裡把「理髮師」稱做「理髮匠」，而引起軒然大波。像做婦之稱「理髮師」爲「剃頭司務」，那當然更有正名之必要了。

真的，咱們中華民國，實在不愧爲「名教之邦」呢。

津 津 隨 筆 (七)

耐 煩

民 族 性

公司裡新聘了六位美國顧問，他們的辦公室就在二樓，出入都須經過經濟研究室的門口，新的事物往往成爲好奇的目標，何況是外國人？每天早晨，當他們來應辦公，經過室外的走道時，常常會有一二位舉起左手，吐着輕快的笑聲，向我們這一群陌生者招呼。這當然是一種習慣，可是我覺得這種習慣的背後，還洋溢着「少年老成」的我們的國度裡，這朝氣可以顯得活潑和愉快，但是在被稱譽着「少年老成」的我們的國度裡，固然也頗感興趣，而終不免因爲有些習慣，因此也就沒有人敢模仿着去做。

連帶想起的是開汽車。六個顧問擠在一輛車裡，就常把司機擠下來，他們自己開車，但雖然車裡很空，他們也願意自己開車。讓司機端坐在旁邊。記得剛勝利的時候，初到上海的美國兵看見滿街的三輪車出奇，就托了錢讓車夫坐在車上，自己却踏踏踏繞圈子。雖然兩者莊嚴的程度並不一律，可是好動的習性却甚顯然。

在這些地方，頗可以窺見民族性的差異。



答 端 格 兄 步 元 韻

理如

男兒到處足朋儔，契合唯願生氣求。  
初識班荆猶淪落，重逢伐木傲王侯。  
同舟濟渡今時險，立地期無異日羞。  
百里停雲來舊雨，盤餐杯酒話田疇。

附 端 格 兄 來 詩

前人

同鄉偏在異鄉識，聲求居居相相應求。  
爲惜心情愛詩酒，不期運運作王侯。  
男兒有志寧知難，囊裏無錢未足羞。  
萬頃蔗田沐風露，溪邊日日事田疇。

和 端 格 兄 近 作 述 懷 約

前人

人生一局似棋枰，妙手高超見性靈。  
寬狹爭奇落窠臼，出生入死晒丹青。  
閑情知止薄榮辱，養性存誠唯靜寧。  
得失渾忘真意味，蓬萊蝶夢片時醒。

感 事 前 一 日 作

前人

蓬瀛清境遠紅塵，淨土人誇物候新。  
歷亂秦灰散餘燼，燎原星火數前因。  
人生何處不相識，恩怨親離異域深。  
忍令棟材摧折盡，漫天風雨覆層陰。  
安危片語百憂侵，鴉舌靈音聲澤森。  
守晦若愚惟羨拙，晴暉一片故國心。

游 關 子 嶺 之 一 聽 水 應 韻 月

前人

丁亥中秋前一日作  
山間一陣雨 石上湧新潮  
出岫雲歸晚 瀾風生薄裘

其 二 觀 月

前人

雨餘山色更清新，關嶺煙霞月作隣。  
素魄秋光千里共，幽懷惟有此時真。

其 三 疑 雨

前人

客語瀟瀟夢寐驚，滿流瀾石自長鳴。  
中宵苦睡眠不得，起視清虛星月明。

中 秋 夜 月

九思

步月中庭月應明，圓圓今夕兆昇平。  
朋儕羨重同歡樂，淨掃閑愁四海清。  
望月思鄉客子心，天涯海角雁魚沉。  
年華有限愁無限，異地飄蓬百感侵。

秋 雨

前人

風雨凄其入夜來，擾人清夢獨徘徊。  
孤燈灑淚心重冷，一片層雲總不開。

後 壁 林 糖 廠 運 動 會 于 十 月 五 日 在 小 港 舉 行 余 同 數 友 往 觀 因 以 感 賦

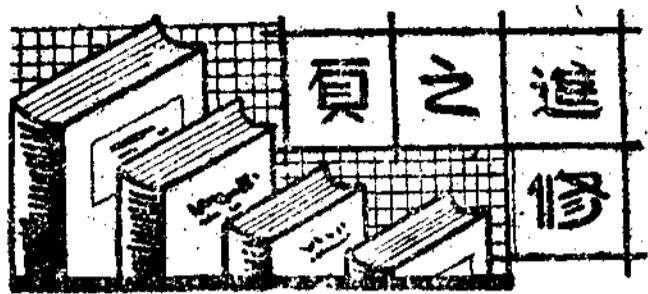
石週良

抑揚徐疾國歌悠  
營幕深林傍小丘  
數百健兒齊努力  
漫誇尙武體柔州

慶 雙 十 節

前人

光華復旦慶雙十，國土重輝炳萬方。  
憲政宣揚民主化，邦家勳勳兆禎祥。



## 幾本國文的入門書 誠心

本公司編輯同仁對於國語的學，已經有了顯著的成績，於是右進一步學習國文的要求。他們希望能夠閱讀祖國的書籍，以接受祖國的文化；能夠寫作通順的語體文字以表達自己的情意。這種仰慕祖國和力求進步的精神，不能不令人衷心欽佩。

國語的學習和國文的學習，不是兩不相關的；反之，能夠把國語運用純熟，足以圓滿地表達心中所有的情意，就已經走進了國文的大門，因為這正是在實際生活中學習着國文。

所以，國語學習可以說是國文學習的基礎。自然，國文學習既是一種文學的學習，書本上的研究是萬不可缺的。這裏願向有志學習國文的朋友介紹幾本入門書。

首先，我要介紹的是許壽裳著的「怎樣學習國語和國文」。這本書是本省編譯館出版的光復文庫第一種，全書僅六十頁，當中除一節簡單講述「學習國語應注意之點」外；便是講的「學習國文應注意之點」。著者說：「學國文要達到能看得懂，寫得出這一個標準，不是一件容易事，尤其是因為他們（指本省同胞——筆者）所受的日文影響太深了，往往會做出帶日本味兒的句子，讓我們看了會覺得刺眼，讀了會感到刺耳，竟有點無法了解其中的真意。這只可以說是日

本式漢文，不是貨真價實的道地國貨。我爲了要使我們同胞不再寫冒牌的國文，全能以本國文字寫出自己所全說的話，篇篇都成爲純本位文化的本國文。所以特別提出我國文法和日本文法研究有那些點不同，並且舉些實例加以說明。」從這段話就可以知道這本書對我們同胞是非常適用的。書中就受詞，助詞，接續詞、副詞等地位的不同，列舉中文的和日文的例子來比較，明白易懂。熟習這本書，在寫作上便能避免許多錯誤。

讀完這本書後，朋友們或許希望明瞭中國文法的體系，要找一本文法書來讀了。提起文法書，尤其是入門性質的，老實說，不容易到很好的一本。再三考慮，還是推薦讀書出版社刊行廖應謙著的「口語文法」。著者認爲：我們目前的通俗文字，已經朝向口語化、中國化、科學化這三個目標前進了；因此，我們所研究的語法應當是我們當前口頭上的語法，尤其要是一般大眾口頭上的語法；其次，我們的語法要把中國語言的特色表現出來，對於西洋文法上的規律只可以部分的接受。這樣看來，著者是企圖根據我們的口頭語，找出我們中國語言本身的規律，寫成一本真正的中國口語文法的書。在這本書裡，著者提出許多新的見解，運用許多新的方法，和一般文法書比較起來，它有不同的面目。著者是從語言的發展來指出「詞類」怎樣在我們的語言裏面出現，著者不把「詞類」孤立起來研究，而是從句子上去研究；因此，這本書不像一般文法書那樣千篇一律地排列着名詞、動詞、形容詞、……等等，呆板地枯燥地提出什麼定義、種

類、用法、……之類。比如著者從勞動的呼聲來說明原始的感歎句和語言的感歎句，來說說感歎詞的來源和意義；從召集的呼聲來說明呼喚句，來說明動詞的來源和意義，都是很有趣味的。我們讀來，覺得他說得頭頭是道，一點也不覺得枯燥。我推薦這本書，就是爲它新穎、生動、易懂；至於其中有問題的地方，讓讀者參照其他文法書時去發見和作進一步的研究好了。

上面舉出的兩本書都讀過了，朋友們得到一些知識，或多或少提高了寫作句子和分析句子的能力；進一步大概希望找到幫助理解整篇文字的書。不錯，句子是組成篇章的成分，我們要有分析一個單獨的句子能力，同時要在一個篇章裏面來了解句子與句子的關聯。而且一篇相對，修辭方面，文義方面，都是我們要了解和研究的。幫助理解整篇文字的書，對於朋友們的確很需要。這方面的書比較容易找，這裏推薦一本出自名家之手的，就是開明書店出版葉黃陶著的「文章例話」。這本書選了二十四篇文章，包括了各種體裁，每篇文章後面，著者寫了一段話，詳細地指導我們去理解或欣賞那篇文章。著者說：「我在每篇之後加上的一些談話，在性質上並不一致。有時候指出這篇文章的好處，有時候說明這類文章的做法，有時候就全篇文章來說，有時候只說到文章中間的一部分。讀者看了這些話，譬如聽國文教師在按照文章講解之後，再來一回概要的述說。於是再去讀其他的文章，眼光來得明亮而敏銳，不待別人指說，就能夠把好處和作法等等看出來。反過來，文章中間如果有什麼不妥當的地方不合法度的地方，自然也能隨時看出，不至於輕輕滑過。」能夠知道文章的好壞，寫作的道路也給我們找到了，所以這本書，用著者的話，「不但有益於眼光，同時也有益於手腕。」

## 習作選登

### 學習國語的我見 蘇文田

各位先生，各位同學：今天我能够參加這次國語比賽會，實在覺得非常的高興，無限的光榮。但是我學習國語還不很久，恐怕說得不好，還得請各位先生多多指教。今天，我要講的題目是「學習國語的我見」。

我們大家要知道，凡是一個統一的國家，必定有他的統一的國語，有統一的國語，才能達到舉國一致的思想體系，才能喚起民族精神和促進國民的團結，所以語言統一，真是國家繁榮的最大關鍵。我們知道，中國土地廣大，人口很多，各地有各地的方言，各處有各處的口腔，如果語言不統一，結果彼此的意思不能通達，感情也不能融洽，那麼怎能精神團結一致呢？怎能造成健全的社會，建設強大的國家呢？臺灣過去五十多年受了日本帝國主義的壓迫，我們臺灣同胞沒有機會研究祖國的情形，所以現在無論在文化方面，政治方面，或者語言方面，本省和祖國生出很大的隔膜了，我們應學習國語和研究祖國的情形，才能打破這個隔膜。

其次，我們在日常工作上。國語的普及也很重要，假如工廠內的內外省同仁大家都能說國語，對於工作上就很便利，而且能增進工作效率。同仁間的意志通達後感情也就會更融洽起來。學習國語的必要

性，不但在工作上，對於我們的康樂方面也是必要的。每次在廠內映中國片電影的時候，因為國語不能聽得清楚，使我們感覺沒有趣味。要是國語能聽得清楚，那麼趣味自然會發生了。假使將來我們有機會到內地去，國語會說會聽，就那才有趣呢！

那麼要怎樣學習國語才能得到實際的效果呢？依我的意見，有三個重要的因素：

第一，就是多聽；我們不但在上課的時候，要注意聽先生講的國語。還要在課外的時間。常聽收音機的廣播，或是聽人家的演講。因為聽人家的演講，一方面可以看出他說話的態度。另一方面可以聽他的發音，然後我們再加以練習記牢，並且再和外省同仁常常談話，這樣一來，我們就增加學習國語的機會了。

第二，就是多讀；我們要使所學的國語準確，須要先學會了注音符號。因為我們不但要熟讀，而且要讀得發標準；除課本外，每天要讀各種語體文以及雜誌和報紙，進步就會更快。

第三，就是多講；我們會總會讀了。如果我們不會講，不是們像啞子一樣嗎？所以講國語是給我們所聽的，所讀的，來做一種實際的應用。譬如說：在日常生活中，隨時隨地都有給我們練習講國語的機會，我們不妨來練「講」，不怕人家譏笑，不怕人家批評，不恥下問，有了錯，馬上改正過來，如果這樣練習下去，那麼自然會流利起來。

最後，我很誠懇的希望，我們各位同學，更加努力學習國語，把我們語言統一起來，建立我們富強康樂的新中國，新臺灣新工廠！

## 處世一勾 真

雖有卓絕之才能，而無一心不亂之勤勉，百折不撓之精神者，不能立身也。——亞歷山大

破壞不能徹底，則建設也不能成功。——名

諺一事不問之人，則一事不知矣。——英國

俗語迷途一次，不如詢問二次。——丹麥。

德國

前進的意識，再通過生活，才算是教人真正

的向前去。——陶行知

我的成就，當歸功於精力的思索。——牛頓

搜集慾往往能使人養成一個有系統的博物學

家或藝術賞鑑家。——達爾文

我從不肯把一知半解的解答看作是完全。

穆勒天才乃是十分之一的靈感，和十分之九的血

汗。——巴德羅斯基

科學是怎樣的呢？言淵始則窮無止境；言範

圍則廣不可測；言問題則漫無邊際，言目標則渺

不可及。——房·佩爾

要有明確的目標，不達目的不止的堅決精神

，無堅不摧，無功不克的性格。——J.

我們的學說，並不是教條，而是行動的指

南。——恩格斯。

如果我們不放過我們前人的影子，我們的獨

創性可以更堅固地保存，更有進步。——歌德

## 編者按

總公司人事室訓練課

為供應本公司各廠技工訓練班教材計，特由該課黃承彥先生編撰國文課本一種，現已陸續脫稿。該項教材，除技工班外，各廠之語文補習班，暨員工子弟學校，亦可酌為採用，爰題為補充教材，按期在本刊發表，特此附誌。

## 第一冊

### 一 始業的話

今天是我們的始業日。主任和導師對我們講了許多話，勉勵我們做一個良好的技工。

我們有雙手會做，有頭腦會想，我們沒有什麼做不到。

勞工神聖！技藝好，學識够，還有強健的身體，高尚的品格，就是神聖的勞工。

勞工神聖！我們要做一個神聖的勞工。

今天是我們的始業日。我們從今天起，學習，學習，不斷的學習！

### 註 解

始業日：學期開始的一天

勉勵：勸人盡力

神聖：尊嚴不可侵犯

品格：人的品性修養程度

### 習 題

一、把「技藝好」「學識够」兩語改作和「強健的身體」「高尚的品格」一樣的形式。

二、把「不斷的學習」一語中「不斷的」一詞換為另一個詞；多換幾個更好。

### 二 雙手萬能

雙手萬能，這是國父孫中山先生的話。國父拿這句話來鼓勵我們勞動，鼓勵我們工作，鼓勵我們做一個能夠創造的人。

人是什麼？人是能夠製造工具的動物。製造工具要靠雙手；那末，不會運用雙手的人，不肯勞動，不願工作的人，簡直失掉了人的地位。

我們用雙手來製造工具，用雙手推動機器，用雙手來生產社會所需要的一切。假如我們不勞動，不工作，不但個人生活成問題，整個社會也不能生存了。

雙手萬能！我們應該運用這萬能的雙手。

### 註 解

鼓勵：激動和勉勵

創造：造出新事物

簡直：實在

### 習 題

一、造兩個句子：一句中要有「勉勵」一詞，另一句中要有「鼓勵」一詞。再造兩個句子：一句中要有「那末」一詞，另一句中要有「簡直」一詞。

二、完成下面的句子：假如……，不但……也……。

# 纔過中秋·又臨雙十

## 同歌復旦·共祝昇平

### 甘研所中秋聚餐

「月到中秋分外明」，今年屏東的中秋夜，月色似乎格外皎潔，萬里無雲，一輪皓月當空，研究所際此佳節，特舉行一次訓練班全體學員與所內同仁聚餐。各學員們雖非遠離，亦非近別。初至此地此佳節，自不無寂寞淒涼之感。故此一月夜聯歡，意義特為不同。席中諸所長並略作數語以示慰藉鼓勵之意。未並謂訓練班行課已近二周而尚未舉行開學典禮。今天不妨照常開學式，繼續陳振鐸先生講演，陳先生是客亦是先生，向全體學員作簡扼之演說，語多勉勵，當時月色正濃，草坪上百虫爭鳴，杯盤交錯，月影婆娑，已莫知其為何時矣。

### 總公司舉行茶會

總公司為慶祝國慶，於十月九日下午五時在會議廳舉行茶話會，全體同仁均參加。會場擺設桌椅，散置三明治及糖菓香蕉等，同仁不拘形式，任意談笑。旋總經理於掌聲中起立致辭，申述慶祝之意義。並謂今年所備茶點，似較去年豐富，此亦為進步之象，希望明年今日，三十萬噸糖早已生產，五十萬噸糖亦已在望，則吾人之歡樂，當更勝於今日。其後同人即自由交談，並有姚潤珍女士之唱歌，李際潤先生之笑話，陳阿梅女士之國語演講等，以助餘興云。

### 二分公司國慶同樂

普天同慶一年一度的雙十節，麟又降臨。屏東第二區分公司在節約擴張聲中，以簡化合理，場面舉行熱烈的慶祝：上午除參加屏東市各界慶祝及巡行外，九時卅分分公司員工與屏東糖廠舉行拔河賽，結果屏東糖廠獲勝。下午四時原有籃球賽一場，臨時因事未及舉行。晚上八時在野球場舉行遊藝會，張經理因公在臺北，由林處長代致開會詞後，開始遊藝。節目如次：(一)屏東歌詠團合唱「國歌」。(二)員工子弟學校五年級生合唱「國慶歌」。(三)員工子弟學校一年級生歌舞「小喜鵲」。(四)沈協邦、簡保順兩先生合奏小提琴吉他。(五)員工子弟學校一年級歌舞表演：1.「我們都是好朋友」。2.「我們是勇敢的小兵打」。3.「農務表演」。4.「新編短劇」新婚夫婦」。(七)黃平開、林江漢兩先生表演口技：1.「鷄鳴狗吠」。2.「哇哇哇地」。3.「邱元魁劉秀春兩先生山歌對唱」。4.「相思」。5.「九」員工子弟學校一年級生舞蹈「四小金剛」。(十)吳祈安先生獨「南洋美人」。(十一)屏東糖廠員工表演滑稽笑劇「博來埋髮師」。(十二)員工子弟學校五年級生表演「英雄歌」。(十三)麥代廠長致辭演說國慶。(十四)洪榮家夫人鋼琴獨奏。(十五)蔡萬傑、李耀春、李敬先生獨唱：1.「前線」2.「淡淡江南月」3.「初戀」。(十七)二分公司表演潮樂「紅樓夢之寶玉鬧婚」。(十七)屏東糖廠員工表

### 一月眉廠熱烈慶雙十

本廠製糖機械於九月十五日試車成功後，各級員工莫不歡欣鼓舞，情緒激昂；嗣以三十六年國慶屆臨之日適逢新建之復興館與大禮堂即於是日命名揭幕；全體員工鑒於雙慶臨門，大眾歡欣，特發動雙十節擴大紀念會以資慶祝。是日節目精彩，盛況空前，茲擇要略記如次：

#### 一 紀念會一瞥

本廠房屋大部燬於戰時，接待所曾遭波及；而大禮堂向付闕如，前經奉准收購月眉小學舊校舍，興修復興館及大禮堂適於十月八日完工，故本日(十三)上午八時舉行揭幕命名典禮，場內佈置堂皇，花團錦簇，滿目琳琅。首由本廠周廠長女公子蓉英小姐剪綵，旋由周廠長親目揭幕；繼即奏樂開會，行禮如儀後，由周廠長致辭，略謂：「今日雙十節為我中華民國開國三十六年紀念日，吾人對於國慶須有深切認識，便應繼發英勇革命光烈未竟遺志，負起努力建國責任，值茲國慶，欣逢本廠新建大禮堂及復興館落成，吾人俱極愉快，大家今日可盡情歡樂；惟吾人尚須注意年底正式開工之時，一切如常順利進行，始為吾人持有

之真正快樂。這與同人共勉之！」云云，語極懇切，全體員工大為感動。

### 球賽增熱鬧

球賽計有排球網球乒乓球三項，均同時舉行。排球比賽，結果排球中會計勝得冠軍；網球乒乓球冠軍均屬工務課，每項冠軍各由廠長獎給銀杯一座，旋復被請選手代表隊之組織，臨時選拔數人登場應戰，終因選手代表隊技術精強，英武異常，後者得獲優勝。但當時兩隊健兒各顯身手，力攻力禦，表演至極緊張時，觀衆掌聲雷動，拉拉呼喚不絕，為大會增添熱鬧不勝。

### 警衛隊雄姿

本廠警衛隊，組織健全，自經查委會派來轉業軍官萬世規上校及警官張克鈞君到廠後，陣容刷新，士氣益振，因於是日下午一時半舉行檢閱儀式，由周廠長檢閱，各隊長及班長等陪同，當由指揮官萬世規，指揮全隊員整隊分列式，萬指揮官身騎本廠高頭駿馬，馳騁旗場，精神矍鑠，而隊員操法純熟，步伐整齊，當時聲氣壯，恍若身臨戰場，觀衆深表讚許。

### 游泳賽誌盛

游泳賽於午後二時開始，池畔四週觀衆雲集，人山人海，周廠長與各地方官長來賓高坐看臺上，精神甚佳，賽前更有鑼鼓隨風，樂隊高奏進行曲，雄壯樂聲引起觀衆健兒無限興奮，是時雖風高水冷，諸健兒均各赤體躍進，精神抖擻，準備奪取錦標，先作五十米自由式初賽，總作白米蛙式及五十米仰泳，最後每項均有樂隊伴奏助興，四週觀衆不絕，最後爲五十米自由式決賽，銀笛一聲，健兒紛紛入水，角逐爭光，空氣異常緊張，結果會計課陳君以一臂之先獲得冠軍，當由周廠長親授與錦旗並台幟一彩留念。

### 遊藝序幕展開

本日遊藝大會原定晚間七時舉行，但時針轉指六

點，而大禮堂內觀衆已擠得水洩不通，座無隙地，計到六百餘人，後到者只得於窗外暫時立觀，計亦近三百，實爲本廠有史以來空前未有之盛況，七時於室內，樂隊修揚中啓幕，節目爲：一、國旗歌；二、歌舞；(1)荒城之月(2)漁光曲；三、獨唱(1)甜蜜的家庭(2)馬來亞曲；四、口琴手風琴合奏；五、鋼琴獨奏；六、舞蹈「牡丹曲」；七、喜劇「雙怕婆」；八、梵阿林獨奏；九、舞蹈「中國之夜」；十、獨唱「淡淡江月」；十一、平劇清唱(1)奇冤報(2)南天門(3)宇宙峰；十二、魔術「人語交換」；十三、女高音，獨唱「偶然」；十四、鋼琴獨奏「月光曲」；十五、女中音獨唱「明湖廣河神」；十六、舞蹈「紅雲」；十七、話劇「浪子回頭」，上項節目均係各演員拿手傑作，場精彩幕幕緊張，迄深夜十二時許始於樂隊修揚中宣告閉幕。

### 尾聲

遊藝會圓滿閉幕後同人各憑福引券抽籤，交換禮物，員工四百餘人，依次抽籤，並互詢各人獲獎報率所得禮物爲何；而職員因更有特別獎券之抽籤尤爲高潮，直至午夜四時半始各取專物，樂隊紛紛步出禮堂歸宿就寢，各留五十年來熱烈慶祝及十之深紀念云。

### 大林廠紀念贈獎

歲月如流。卅六年國慶又復匆匆到臨，是日，日麗風和，萬民騰歡。本廠爲慶祝良辰，特於該日上午十時集合全體員工於中山堂舉行紀念大會。會後，舉行幸運抽籤。凡本廠員工及其眷屬均得參加。每人抽籤一條，當衆開獎。共設獎號百名，頭獎一名，獨得大號熟水瓶一個，爲鑽道謝謝來者所得，當由職員唱出頭獎號，爆竹大響，全場歡呼。工務課陳君先生抽得紅籤一把，人皆以「快快結婚」相賀，蓋陳君現猶爲單身漢也。其他，獎品或爲食物，或爲玩具，或爲日用品，品類不一，用途不同，唱獎聲聲，極爲興趣。午後二時，開運動大會。除廠中員工多數參加外，員工子女亦相相踴躍，節目有拔河，賽跑，競走等，其中以多足競走，盲八打毬及吸煙競走，最爲精

彩，掌聲不絕。晚間，加映美國歌舞影片「銀池仙蕊」，以資歡娛，此一年一度之慶祝會遂告結束。

### 車路廠游泳競勝

幾天來風雨凄其，到了雙十節，天朗氣清，陽光普照，正象徵國家光明之路。本廠照例放假一天，並紮牌樓，懸燈結綵，熱烈慶祝。

△工務課員工國語訓練於節前一、二天依期結業。當天下午舉行全廠國語演講比賽，分甲乙兩組由高初級學員分別參加，共二十餘人，請丘廠長暨夫人及各課隊長等八人評判，結果甲組第一名林丕亦，第二名王友德，第三名蘇新庭。乙組第一名林宗澤，第二名楊清春，第三名蘇振寬，第四名李再城。優勝者各獲獎狀一張。

△雙十節上午游泳比賽，參加者四十餘人，有蛙式，自由式，仰泳等項，比賽開始前舉行升旗，放禮炮，歷二十分鐘始畢，由丘廠長簡短致詞後，即行比賽，一時龍潭魚躍，水花四濺，各奔騰，極爲激烈。比賽結果，六十米蛙式第一名楊成振，第二名王清芳，第三名林紀鈞；百米自由式第一名蘇銀通，第二名洪家生，第三名王蓮芳；六十米仰泳第一名汪仰高，第二名吳耀德。優勝者各獲游泳褲各一條，第一名加獎肥皂一條，毛巾三條，第二名加獎毛巾二條。

### 南靖廠提燈大會

南靖廠廠員工子弟小學，自從開辦以來，除教授課程外，對學生課外活動，更爲注意，於勞作課時，教各學生製紙燈，於三十六年國慶舉行盛大提燈會，最前列爲國慶紀念四大字，後爲國父與主席肖像，其後爲各種小型燈籠，形形色色，美不勝收，行列繞場一週，並出廠門至水上市街，沿途敲鑼吹笛，歌聲嘹亮，殊爲壯觀。

(又訊)聞南靖員工子弟小學，於臺灣光復紀念日，(十月二十五日)舉行盛大音樂跳舞會，歡迎各界前往參觀。



# 風 清 雨 霽 秋 光 艷 躍 時

## ◆後壁林糖廠運動大會◆

本廠以復舊工程竣工，上月二十五日經全部舉行試機，尚屬完滿，農務及其他部門亦能達到預期計劃，特利用工餘時間，提倡員工體育，於十月五日在本廠大操場，舉行光復後第一屆員工及子弟運動大會，復舊工程僅半月，將荒蕪大操場，修整佈置，除東邀各界蒞臨參觀外，並分函附近各小學共襄盛舉。

是日日本廠行駛鳳山小型火車，自晨六時起加開班次，來往六次，九時三十分各界來賓紛紛蒞臨，會場中央高懸國旗，週圍分掛萬國旗飄揚空際。正門結彩青懸橫額附以聯對云「英氣勃勃看健兒角逐齊身手」雄姿壯健問誰人奮勇獨得錦標。」會場東西蓋搭帳篷坐臺，以供來賓並各運動員休息，佈置樸實簡潔。參加單位除本廠各課員工外，兒童方面有小港大林浦太平紅毛港等四小學，數達百餘人，一時車馬水龍，為空前未有之盛況。第二區分公司主任任等及附近各廠同人先後蒞臨蒞臨，高雄黃市長於九時十分由姚廠長陪同蒞會指導，於莊嚴肅穆中，舉行升旗及開幕典禮。首由姚廠長致詞，報告籌備情形，經過及舉行運動會意義，請各長官來賓多予指導。詞畢邀請黃市長演說，黃將軍對於國民體育之重要詳為指示，並闡述古代六藝精華，末對本廠注重員工體育至為推許，旋來賓屏東糖廠石週良先生等相繼演說，十時全體運動員於樂聲悠揚中，繞場一週後開始運動大會，節目共三十項，正午暫停休息，來賓各贈西餅點心一盒，並備午餐招待。下午一時繼續舉行，五時四十分比賽完畢，隨舉行降旗及給獎禮，由姚廠長親頒獎品散會。此次運動會中以小港學校兒童復舊操表演

較為出色，而員工五百公尺賽跑八百公尺接力賽及五甲越野長途賽與小學兒童四百公尺接力賽等，俱見精彩，此外員工來賓之釣魚抽煙化妝障礙賽跑以及員工太太擲球競賽，亦引觀眾不少之喝彩總計各隊及全人成績結果如下：

黃隊(農務課及第二工場)共得34分  
白隊(鐵道課及會計課)共得18分  
紅隊(工務課及總務課)共得16分  
個人成績：  
林燦燦13分 林改問6分 柯植祥5分

## ◆屏東廠拔河賽◆

屏東糖廠勵進康樂組體育股，于十月四日下午五時三十分在草地上舉行拔河比賽，以課為單位，每隊廿八人，計參加者有農務、總務、鐵道、工務、釀造五課共七隊，採淘汰賽式，抽籤位置後，開始競賽，結果鐵道課獲冠軍，工務課獲亞軍，由麥代廠長予以獎品，是日競賽盛況，空前極為熱鬧云。

## ◆橋仔頭廠籌開運動會◆

本廠於三十節國慶日，將舉行全廠運動會各方籌備工作已於九月廿五日起，接續分頭進行中。節目除田徑賽外，並將邀約近糖廠及機關參加球類友誼賽，選手方面，尤以工務課者，練習最勤，蓋因去年該課成績為五課中之末二，故將奮臂一呼，奪得冠軍，以雪前恥。

## ◆球訊一束◆

本月四日(星期六)下午廿時研究所排球隊會與二分公司排球隊作友誼賽，結果本所球隊以三比二幸勝。比賽情緒至為熱烈，由此可以提高不少對運動之興趣也。

九月二十八日，蕭糖廠康樂組棒球隊與三峽店糖廠之約，赴該廠作友誼比賽，結果以六分比二分，本廠獲勝。該廠棒球隊為第二分公司各廠之健者；此次本廠獲勝獲勝，殊非其所甘心，已預約雙十節後再行比賽。

本廠乒乓球隊應臺灣銀行南分行之邀，於九月廿七日下午二時前往該行作友誼比賽，結果雙打一比一，春色平分；單打三比二，本廠獲勝而歸。

後壁林廠——隊長邱建祥 隊員林皮、柯植祥、史萬通、王承添、陳清國、張良輝、鍾英、方祥源、黃憶華、林燦燦  
屏東廠——隊長楊錫霖 隊員曾新發、周木輝、郭伯珍、丁德、蔣清宗、邱錦華、翁文華、章教頌、邱新年、魏漢漢

## ◆南靖廠獲嘉義市田賽冠軍◆

本廠勵進會康樂組，除成立各種球隊外，並成立田徑隊，其中好手頗多，此次參加嘉義市第二屆運動會，計得二十五分，榮獲田賽冠軍，標槍三級跳皆名列前茅，其他如鐵餅、跳遠、撐桿跳、鉛球、無不獲分，現各個隊員均加緊練習，準備於臺灣運動會時一展身手。

(又訊)南靖糖廠勵進會康樂組舉辦國際乒乓球比賽，計分六組，(總務會計、工務、釀造、農務、鐵道)每組選手五人，採單循環得分制每勝一次得二分，競爭頗為激烈，結果總務會計各獲八分，再步臺中，總務獲得最後勝利，會計屈居亞軍。

消 息 拾 零



# 龔舍宏開·廣栽桃李

## 子弟學校紛紛開學

虎尾嶼第一子弟學校，于十月一日上午九時三十分，假座同樂齋舉行開學典禮，到有來賓十餘人，家長七十餘人，學生三百餘人。大會于穆廟中開幕，由虎尾嶼長江理如主席，報告學校成立經過後，有來賓虎尾各中學校長，鎮民代表等相繼致詞，語多嘉慰，大會中並有小朋友歡呼唱節日，會場因而生色不少，大會于十一時結束，情況之熱烈，實堪嘉許。

（又訊）峯頂第一子弟學校校董會董事長朱有宜常務董事江理如、陳瓚、徐光福等為聯絡地方人士之感情起見，于十月十二日假座穆廟招待當地紳及機關首長，出席者約十餘人，席間極盛交誼，賓主言歡，狀極愉快，至下午二時始與賓而散云。

第一分公司員工子弟小學，經積極籌備下，於九月二十日開學，惟校舍一時建築不易，暫假前明糖會社幼稚園舊址及員工俱樂部先行開一、二、三、四年級四班，小天使每日快樂上學，其至活潑大快云。

旗尾糖廠子弟小學校，經數月來之慘淡經營，得於本月二十五日正式開學，惟以限於設備暫辦四小四班，全體學生八十餘人。當日禮成攝影，

精神活潑，今後行見慈惠之共樂園中，平添無限朝氣矣。

岸內糖廠廠長對於員工福利素具熱忱，而於子弟教育尤極重視。適總公司通飭成立子弟小學，當即擇定環境恬靜幽美之日本神社舊址改建校舍。因創辦開始，百端待舉，決定本學期暫先開辦一年級三班，二年級一班，除校舍因雨天太多尚須二三星期方能落成外，其他設施已佈置就緒並已於九月二十二日借本廠中山堂先行開學上課。學生一百五十餘人。至於上學期三、四、五、六年級舊生一百五十餘人，暫仍借新營糖廠第十五小學，擬俟本校教師聘足設備完全後，再行添設班次以資容納云。

總公司附設之幼稚園，經於十月一日開學，報名人數達三十六人之多，雖連日大雨，而兒童紛紛前往上課，連躍帶跳，至為活潑。該園設備未實，無論教學用具，運動器具遊戲器具無不盡置購置，力求完備課室椅檯悉漆以綠色，具調和之美感，對於兒童身心，至為適宜。最有趣者，當兒童每日享受適當數量之優美餅干糖果等品時，個個笑臉可掬，一種天真表情令人生愛。

消息  
拾零

## 出版近訊

本刊已獲市府核准  
並轉請內政部登記

本刊於今(卅六)年五月一日發行創刊號迄今已歷五個多月，經依據出版法之規定，向主管機關申請登記，於十月十一日夜，臺北市政府函准佳北市民社字第一三八二五號代電開：「臺灣糖業公司：前據貴公司聲請創辦『臺灣糖業通訊』什誌登記一節，經本府送請省府新聞處審核在案，茲准該處參陸甲感新乙字第一九五號電覆，以該『臺灣糖業通訊』新聞紙什誌登記應請經手轉請內政部登記，等因，合行電希知照為要。臺北市政府函西民社印，一該項登記證，諒不日即可領到也。

### 蔗境誌第三期出版

虎尾甘蔗示範場出版之蔗境誌第一卷第三期經于十月一日出版，日內即可贈送各糖廠及各農務課參閱。本場自發行蔗境誌以來，屢接省內外讀者之來函訂閱，具見讀者對蔗境誌之愛護，本場深表感謝。惟蔗境誌係非賣品刊物，其所以發刊也，為本排蔗作之至意，義務介紹甘蔗新知，俾能普遍引起研究之興趣，讀者若果熱誠愛好蔗境誌，請以有價值之雜誌或書籍相交換，則本場無任歡迎之至。

### 「甘蔗研究」創刊號問世

甘蔗研究所出版之定期刊物「甘蔗研究」第一期，已於日前出版，主要內容有略所長之「POJ. 1916」楊宗錫及吳伯銓兩先生之「本省幾個有希望的甘蔗品種」陳金璧先生之「臺灣之甘蔗蠶繭初步調查及羅宗爵先生之「臺灣之甘蔗嫩枝病」等，第二期亦正在付印中十一月初即可出版云。



# 多習方言消除隔閡 大開辯論舒展經綸

## △二屆語文班開課

第二區分公司，第一屆員工語文補習班結業後，員工多能操純正國語會話，言辭隔閡日見消除。茲為普遍推行，利便新進員工訓練起見，特再舉辦第二期語文訓練，實習期間仍定四個月，每週上課六小時，依職級程度分甲乙乙式組訓練，九月十日開始報名，九月二十二日開課，並聘潘仁惠先生兼任教師，林鵬之先生為教務員，陳昌先生為事務員，員工報名參加，極形踴躍，授課地仍由員工子弟學校教室舉行云。

## △舉辦臺語研究組

第二區分公司總經理，為融洽感情，銷除語言隔閡計，除舉辦二期語文訓練班外，為利便省外同仁學習本省語言，特設臺語研究組，研究期間暫定三個月，規定星期一、三、五晚八時至九時為研究時間，依職級分甲乙兩組研究，甲組由潘先生指導，地點暫設經理室，乙組聘請鍾科先生指導，地點暫設會客廳，九月二十三日開始報名，十月三日開始研習，報名參加者計四十餘員，均感興趣不淺。

## △學術辯論賽

第二區分公司員工勵進會分會，為提高同仁研究學術興趣增進學識起見，特飭進修組舉辦學術辯論賽，辯論題目暫定「臺灣甘蔗採取區域制度存廢問題」辯論要點分：(一)原料區應存在或應廢止之理由與根據。(二)原料區應存在或應廢止之事實與根據。(三)原料區應保存或應廢止對於臺灣經濟及人民生活之影響。辯論方式分甲乙兩組對辯。以得分多者為勝，發言辯論每次不得超過十分鐘。評判標準：(一)見解正確占百分之卅。(二)內容充實占百分之廿五。(三)言辭清晰占百分之廿。(四)態度自然占百分之十五。(五)時間占百分之廿。

分之廿。辯論時以國語或客語為主，必要時得用翻譯，優勝者取錄兩名，由會酌給獎品，茲定十月六日上午九時在本區分公司舉行，屆時盛況不容舌辭詳備時也。

## △總務會議

第二區分公司總務處為檢討過去，策勵將來，特於十月四日上午九時，假本公司公共食堂舉行第一次總務會議，各級總務正副課長均依時出席，共計出席人員二十九員，公司內各處室正副課長主任均列席參加。由林處長振德主持，行禮如儀後，首報告總務處一年來工作概況，並訓勉同仁辦事要有「要求有功，且求無過」的抱負，未復轉達經理告勉同仁以「潔身自愛，努力奉公」八字為服務本公司信條，希望大家接受實踐，共求公司的發展。繼由各處室正副課長主任等致詞，供獻寶貴意見甚夥，至十二時攝影留念，暫告休會午膳，下午一時三十分繼續開會，討論提案五十五條，均踴躍交換意見，逐項順利通過，五時四十分完滿散會，六時聚餐，盡歡而散。五日由倉儲課課長長兆煊，丁副課長淑亞，約同各廠有關倉庫人員前往高雄倉庫視察云。

## △材料會議

第二區分公司材料處自九月十五日成立，並延聘陳善業先生充任處長後，為推行業務起見，特於十月六日假本公司公共食堂舉行第一次材料會議，是日所屬各廠有關材料人員均依時出席，本分公司各處室正副主管均列席參加，計出席人員共三十七員，由陳處長主席，首報告成經過，並請各主管隨時協助指導，俾資與革，繼由各處室正副主管分別致詞，十二時午餐後暫告休會，下午繼續討論提案二十五條，均熱烈交換意見，順利通過，至五時三十分完滿散會，六時聚餐，盡歡而散。

## 二分公司近訊

## 消息拾零

### 甘研所零訊

(一) 研究所同仁之住宿問題，早已有入滿之患，月前方呈准建築單人宿舍一座，開工以來，工程進展頗速，預料尚需一月即可竣工，屆時「住」的問題當可解決。

(二) 三十六年度節約技術人員頗多，且均已先後抵所，故工作上較上年度易於推動，如田間試驗除繼續上年度之各種研究外，本年度在栽培，育種，病理，生理及土壤肥料各方面均增加不少試驗，預料明年之定期月刊「甘蔗研究」將獲更多之資料。

(三) 十一月一日為本所成立週年紀念，為紀念此一年來之艱苦過程，所內預算作一有意義之慶祝，聞日前已推出五人籌備關於慶祝事宜，屆時必有一番熱鬧。

(四) 駱所長最近接獲前美國甘蔗考察團團長勃蘭地斯 (W. W. Briggs) 私人函，內謂路易西安那州南部於九月中旬遭遇巨大之颶風襲擊，颶風達每小時五十七米，較臺灣去年颶風颶速 (每秒超過十二米)，彼曾謂據報該處甘蔗受損甚劇，至損失確數尚待統計，此一消息各報上似尚未登載，吾人平等在其以後之調北報告中。

(五) 甘蔗技術人員訓練班，已行課至第三週，兩星期來各學員間彼此均已熟習且對訓練班及研究所一切已非陌生，工作進行可稱已進入正規，上週由台大聘來之陳振鐸教授已於一周內將土壤學講授完畢，陳先生教學認真，雖時間如此短促，但仍自頭至尾不帶一言，並親自領導實習，引導全體學員至研究所園中察看土壤剖面，詳為解釋，毫無倦容，聞陳先生將再度來屏東教授肥料學。

自十月一日  
至 九 日

# 本公司大事日誌

秘書室編

日

1. 本公司復舊地產，同時進行，百端待舉，本日出總座函邀農林部畜牧司司長虞振庭，中央研究院植物研究所專家鄧叔群，李先階三氏來臺視察指導。
- 2 總公司合作社本日開幕，幼稚園本日開學。
- 3 派員往省會商討本公司組織合作農場事宜。
- 4 第二區分公司答復蓬萊公司不注請求調整棧仔頭廠原料區各點，經轉民營企業輔導委員會查照，並轉飭蓬萊公司知照。

二 日

- 1 各區分公司經理絡繹來北。
- 2 擬就本公司接受安置失業農民之救濟失業農民辦法。
- 3 關於七月份加工糖配售價格經往建廳保會討論決定，仍照六月份配價配售，奉 批各加工業須將成品減低價格，並登報公告。

三 日

- 1 本日舉行總公司主持人談話會。
- 2 編製總公司員額編制表。
- 3 季刊創刊號出版。
- 4 高站電告海航輪載特砂 13,334 包計 1,200 噸 06 本日由高駛滬。

四 日

- 1 本日續開總公司主持人談話會。
- 2 准工礦警察總隊代電，以訂六日召開警務會議，等由，經轉知各警官如期出席。
- 3 爲輪作制度關係，請將放租地日期改爲陸年，業經核准並轉知各分公司。
- 4 函各分公司爲卅五年度土地地租收入不徵財產租賃所得稅，卅六年應依照中央稅法照徵。
- 5 准財廳電復爲本公司出口及轉口糖由廠地集運港口時亦准按照移動糖之手續搬運一案，經即轉函各區

分公司。

六 日

- 1 擬定美顧問團第二次視察日程。
- 2 准地政局電復放租土地調整部份農作物處理辦法，轉電各區分公司知照。
- 3 編就民廿六年起至本年九月止米鹽糖零售價格表。
- 4 高站已遷入招商局大樓辦公。
- 5 擬訂戶口糖及加工糖提貨手續及麻袋退回須知。

七 日

- 1 派員參加大會臺灣工礦警察總隊假中山堂召開之警務會議。
- 2 派吳光發出席本月八日在陸南通訊處召開之農務聯席會議。
- 3 電准地政局復公有田畑甘蔗生產量及收租標準表准予備查轉請各區分公司查照。
- 4 七月份加工糖各廠應繳數目分配表及報繳貨物稅計算標準業於今日通知各分公司及各廠準備辦理。

八 日

- 1 大會臺灣工礦警察總隊本日假中山堂召開成立大會，本公司由協理代表出席參加。
- 2 連日豪雨萬華苗圃被侵，派員加緊進行排水工作。
- 3 電復財廳爲准備貨應開具發票粘貼印花一案，經即電復照辦，並轉函各區分公司知照。

九 日

- 1 本日上午九時，召集分派本公司各單位服務之全體警官在三樓會議廳開會，並請總座訓話。
- 2 花蓮港電送處理自營農場被佔土地問題談話會紀錄一份俟准備查。
- 3 省建廳函以東方經濟研究所派員來臺調查，希予便利。
- 4 七月份加工糖經洽省商聯會定期公告，並將繳款日期延至本月廿四日截止。

三八

## 臺灣糖業季刊徵稿簡約

- 一、本刊宗旨為報導工作情況，探討種蔗學術，研究製糖技術，介紹糖業新知，凡合於上述宗旨之稿件，均所歡迎。
- 二、本刊內容分下列各類：
  - 1 論 著
  - 2 譯 述
  - 3 研 究 報 告
  - 4 工 作 報 告
  - 5 調 查 報 告
  - 6 統 計 資 料
  - 7 其 他
- 三、本刊文體以淺近之文言或白話為主。
- 四、本刊文稿每篇以五千字左右為最適宜，長篇專著，亦所歡迎。
- 五、本刊文稿，請附英文摘要，以供國際交換之用。
- 六、篇名及字數決定後請先函告本刊，以便統盤規劃。
- 七、來稿刊載後，每千字致酬金五百元至六百元。
- 八、本刊編輯委員會對來稿有修改權不願修改者請預為聲明。
- 九、不刊稿件當予退還。
- 十、來稿或函詢事項，請寄本總公司經濟研究室轉本刊編輯委員會。

## 徵稿簡約

- 一、本刊為本公司對內刊物，以「報導消息，溝通見聞，交換意見，聯絡感情」為宗旨。
- 二、本刊暫酌分下列各欄：
 

(1) 小 說	(2) 專 載	(3) 論 著	(4) 研 究
(5) 譯 述	(6) 法令輯要	(7) 公 告	(8) 農 務 消 息
(9) 生產消息	(10) 業務消息	(11) 工務消息	(12) 運務消息
(13) 廠場介紹	(14) 糖價調查	(15) 人事動態	(16) 工作報告
(17) 參考資料	(18) 蔗作講座	(19) 製糖講座	(20) 同仁園地
(21) 進修之頁	(22) 消息拾零	(23) 信 箱	(24) 其 他
- 三、本刊(6)(7)(14)各欄由總公司主管部門供給材料(8)(9)(10)(11)(13)(15)(16)(17)各欄由總公司主管部門及各單位指定通訊員供給材料，(3)(4)(5)(18)(19)(20)(21)各欄歡迎同仁投稿。
- 四、來稿請用有格稿紙謄寫，並加標點，上下及前後多留空白，勿寫兩面。如有圖表，請繪製清楚。
- 五、本刊對於來稿有增刪修改之權。
- 六、除同仁自由投稿之稿件外，其餘來稿請由各單位負責人簽名蓋章。
- 七、有時間性之來稿請於每月之四、十四、廿四日前逕寄總公司經濟研究室編輯課，以便編入最近一期本刊。
- 八、同仁自由投稿之稿件，如經預先聲明者，不用時可退還。
- 九、各單位指定之通訊員，可向總公司經濟研究室編輯課具領原稿用紙，同仁寫稿時，如有需要，可就近向各通訊員領取。
- 十、同仁自由投稿之稿件，請註明作(譯)者姓名及通信處，一經發表，當酌送稿費。

### 各單位負責通訊人員一覽

單位名稱	通訊負責人員	單位名稱	通訊負責人員
總公司秘書室	林伯鑑	第二區分公司	劉燕庭
人事室	楊鼎彝	橋仔頭糖廠	王正杰
財務處	陳良義	後壁林糖廠	盧振民
業務處	許詩強	屏東糖廠	石遇良
技術室	陳松生	東港糖廠	姚自文
農務室	殷力農	車路曉糖廠	丘應誠
經濟研究室	羅翁之	三峽店糖廠	王季鴻
材料庫	胡銘東	灣裡糖廠	莊設
上海辦事處	彭養怡	埔里社糖廠	丁天琪
甘蔗研究所	溫揚真	旗尾糖廠	黃志堅
第一區分公司	葉直友	恒春糖廠	王松山
虎尾糖廠	陳立湖	高雄加工糖廠	劉仰松
北港糖廠	周廷模	第三區分公司	史怡輝
龍巖糖廠	王書祥	總爺糖廠	譚少獨
大林糖廠	王伯裕	蕭壠糖廠	張兆南
斗六糖廠	張東霖	烏樹林糖廠	馮華
竹山糖廠	李嘉東	南靖糖廠	張家
彰化糖廠	朱維維	蒜頭糖廠	黃亦
烏日糖廠	林炳維	南投糖廠	謝可
潭子糖廠	易葆康	溪湖糖廠	高北
臺中糖廠	高慕尼	臺東糖廠	林振
月眉糖廠	張傑人	第四區分公司	蔡同
苗栗糖廠	汪樹棠	新營糖廠	馬午
新竹糖廠	林傳棠	岸內糖廠	朱洪
甘蔗示範場	鍾國全	漢州糖廠	王維
中壢水糖廠	鍾國全	花蓮港糖廠	胡仲
		玉井糖廠	顧林

### 臺糖通訊 旬刊

每逢 十一 二十一日出版

第一卷 第十八期

中華民國三十六年十月二十一日出版

發行者 臺灣糖業公司

臺北市延平南路112號

編輯者 臺灣糖業公司經濟研究室

印刷者 臺灣印刷紙業公司

臺北市重慶南路四七六號  
電話四二七六·三〇八四

(非賣品)

臺北市政府雨西佳北市民社字一三八二五號電准轉報登記領有臺灣郵電管理局第五十五號第一類新聞紙登記執照