



性理三解卷之四

啓蒙意見四

韓邦奇圖解

考占變第四

乾用九見群龍無首吉象曰用九天德不可爲首也  
六陽皆變剛而能柔吉之道也故爲羣龍無首之  
象而其占爲如是則吉也陽剛不可爲物先故六  
陽皆變而吉

坤用六利永貞象曰用六永貞以大終也

陰柔而不能固守變而爲陽則能永貞矣故成占  
者利永貞也初陰後陽故曰大終

用九用六者變卦之凡例也言凡陽爻皆用九而



不用七陰爻皆用六而不用八九六老而變七八少而不變也獨於乾坤言之者以其為純陽純陰之卦也聖人因繫以辭使遇乾而六爻皆九遇坤而六爻皆六者即此而占之蓋羣龍無首則陽皆變陰之象利求貞則陰皆變陽之義也餘見六爻變例

凡卦六爻皆不變則占本卦彖辭而以内卦為貞外卦為悔  
爻皆七八少不變也占本卦無所之也主彖辭無爻附也下內上外卦之成自下而上也內為貞事

之始主乎靜也外為悔事之終生乎動也

乾 元亨利貞

大畜 元亨

小畜 亨 密云不雨自我西郊

六畜 利貞不家食吉利涉大川

履 虎尾不咥人亨

睽 小事吉

坤 豚魚吉利涉大川利貞

損 有孚元吉无咎可貞利有攸往

同人 于野亨利涉大川利君子貞

夬 揚于王庭孚號有厲告自邑不利即戎利有攸往

大壯 利貞

需 有孚光亨貞吉利涉大川

泰 小往大來吉亨

允 亨利貞

歸 征凶无攸利

節 亨苦節不可貞

臨 元亨利貞至于八月有凶

革 已日乃孚元亨利貞悔亡

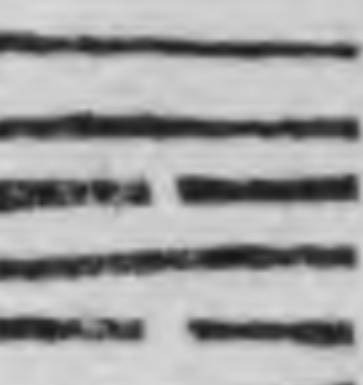


離



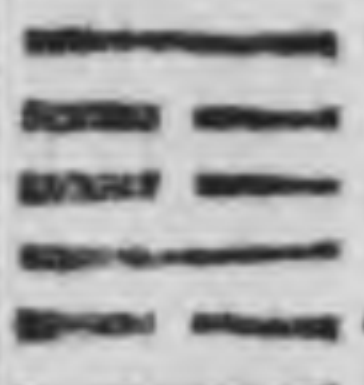
利貞亨畜牝牛吉

家人



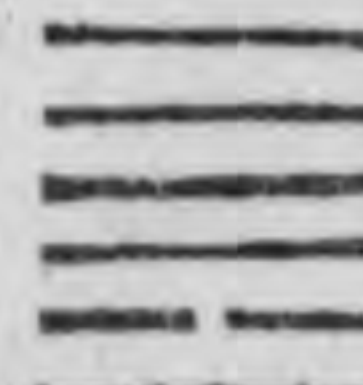
利女貞

賁



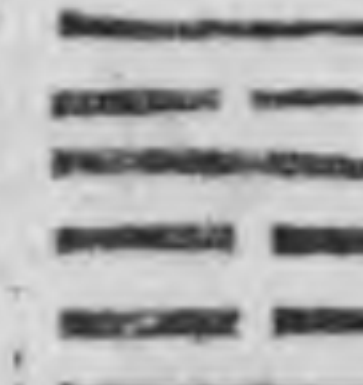
亨小利有攸往

无妄



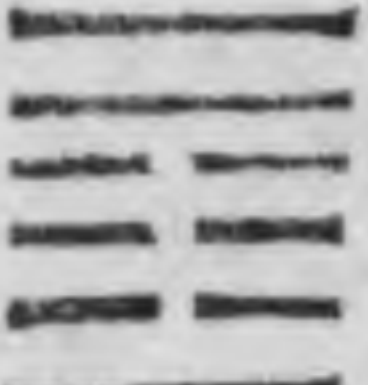
元亨利貞其匪正有  
生月不利有攸往

噬嗑



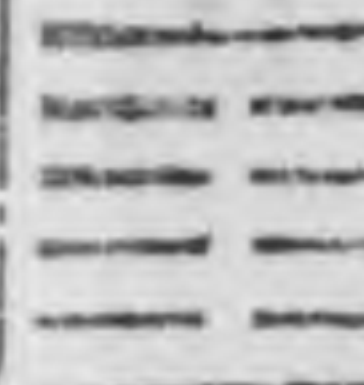
亨利用獄

益



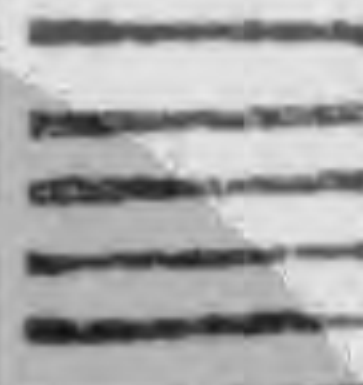
利有攸往利涉大川

頤



貞吉觀頤自求口實

姤



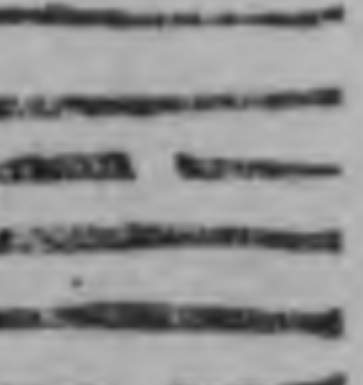
女壯勿用取女

鼎



元吉亨

巽



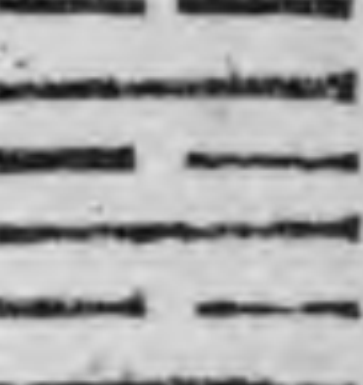
小亨利有攸往利見  
大人

豐



亨王假之勿憂宜日中

既濟



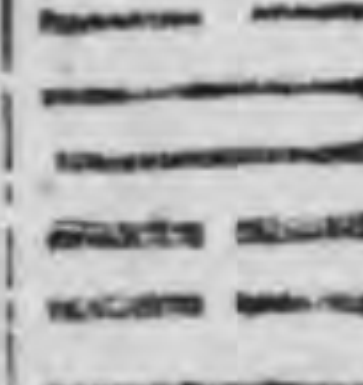
亨小利貞初吉終亂

明夷



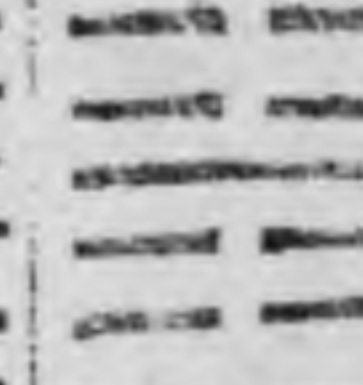
利艱貞

隨



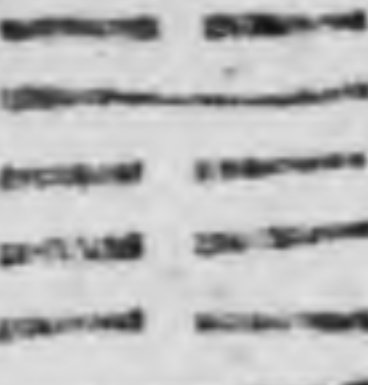
元亨利貞无咎

震



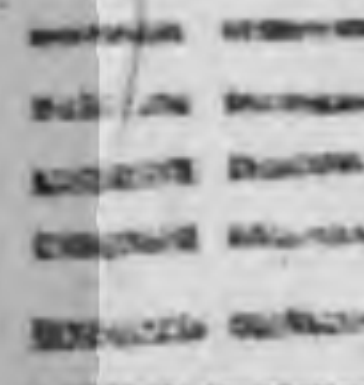
亨震來虩虩笑言哑哑震驚  
百里不喪匕鬯

屯



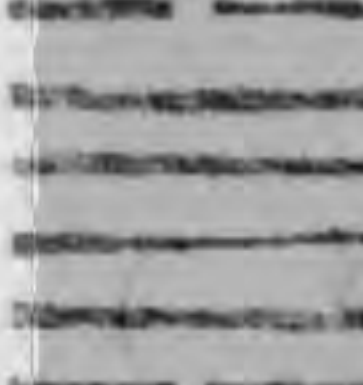
元亨利貞勿用有攸往利建侯

復



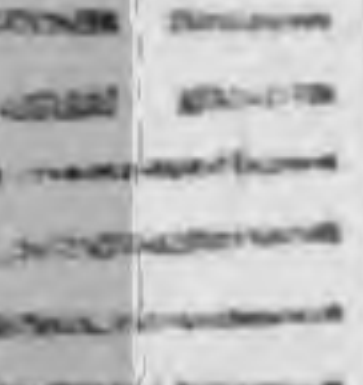
亨出入無疾朋來无咎及復其道  
七日來復利有攸往

大過



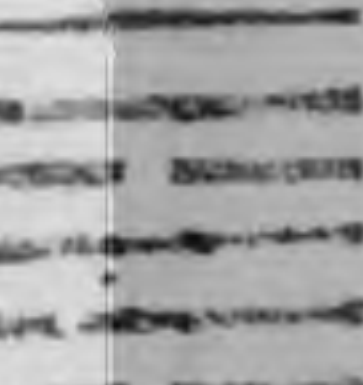
棟撓利有攸往亨

恒



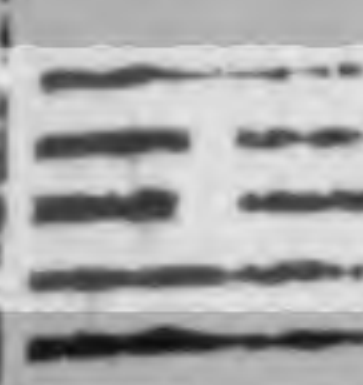
亨无咎利貞利有攸往

井



改邑不改井无喪无得往來井井  
汔至亦未繙井羸其瓶凶

訟



有孚窒惕中吉終凶利  
見大人不利訟大川

未濟



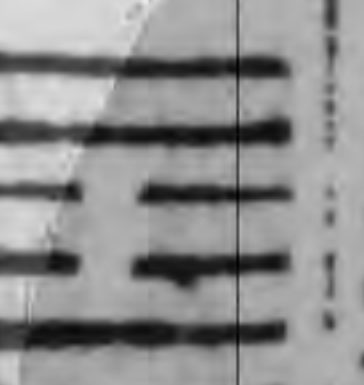
無攸利

渙



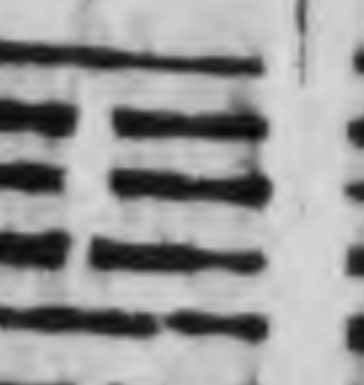
亨利貞有攸往利涉大  
川

蒙



亨利貞求蒙匪吝求蒙  
求蒙匪吝求蒙求蒙

漸



亨利貞有攸往利  
見大人

旅



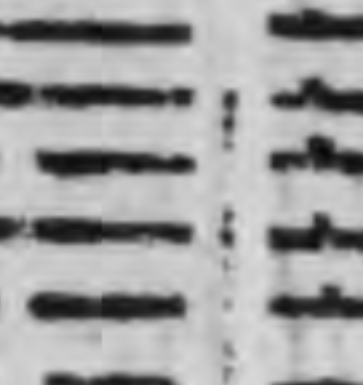
亨利貞小亨旅貞吉

艮



艮其背不獲其身利  
其庭不見其人无咎

否



之匪人不利君子貞  
大往小來

漸



女歸吉利貞

否



之匪人不利君子貞  
大往小來

豐

既濟

明夷

隨

震

屯

復

大過

恒

井

升



元亨用見大人勿恤南征吉

困



亨貞大人吉无咎有言不信

解



利西南无所往其來復吉有攸往  
利

坎



有孚維心亨行有尚

師



貞丈人吉无咎

咸



亨利貞取女吉

過



亨利貞可小事不可大事飛鳥  
遺之音不宜上宜下大吉

蹇



利西南不利東北利見大人貞  
吉

謙



亨君子有終

萃



亨王假有廟利見大人亨利貞  
用大牲吉利有攸往



晉 ䷢ 東侯用錫馬蕃庶 利建侯行師

觀 ䷓ 盥而不薦有孚顛若 比 ䷇ 吉原筮元永貞无咎不寧方

剥 ䷖ 不利有攸往 坤 ䷁ 元亨利牝馬之貞君子有攸往先迷後得主利西南得朋東北喪朋

孔成子筮立衛公子元遇屯

左昭七年衛御孔成子欲立公子元筮之遇屯子朝日元亨利建侯子其建之

此一節引以證遇六爻不變者皆占本卦彖辭也

無動之貞悔

下二爻為內卦貞也

上二爻為外卦悔也

六十四卦皆然

乾 ䷀

一爻變則以本卦變爻辭占

五爻皆少靜無所為也一爻獨老陰陽互變也主

乎本卦貞以從貞也占變爻辭老用事也以少統

眾一君二民也

乾 ䷀ 姤 ䷫ 同人 ䷌ 履 ䷉ 畜 ䷌ 夬 ䷪

主潛龍 主見龍 主發日 主或躍 主飛龍 主亢龍 勿用 在田 乾乾 在淵 在天 有悔

姤 ䷫ 乾 ䷀ 遯 ䷠ 訟 ䷅ 巽 ䷸ 鼎 ䷱ 過 ䷛

同人 ䷌ 乾 ䷀ 遯 ䷠ 姤 ䷫ 家人 ䷤ 離 ䷄ 革 ䷰

履 ䷉ 訟 ䷅ 姤 ䷫ 乾 ䷀ 中 ䷛ 睽 ䷥ 兌 ䷹

畜 ䷌ 巽 ䷸ 家人 ䷤ 中 ䷛ 乾 ䷀ 畜 ䷌ 需 ䷄







隨	益	益	恒	井	蠱	困	蘇	渙	咸
萃	晉	觀	大	需	大	兌	睽	中	革
兌	睽	中	小	蹇	大	萃	晉	觀	過
革	離	守	解	坎	蒙	蹇	鼎	巽	萃
屯	頤	妄	升	過	鼎	坎	蒙	訟	蹇
震	妄	頤	適	升	巽	解	訟	蒙	小
屯	震	屯	鼎	巽	升	訟	解	坎	過

艮	萃	晉	觀	泰	節	損	豐	漸	貞
賁	隨	蠱	益	升	坎	蒙	過	蹇	艮
蠱	困	蘇	渙	明	屯	頤	大	需	畜
剝	咸	旅	漸	臨	需	畜	震	屯	頤
旅	比	剝	否	大	兌	睽	明	革	離
漸	豫	否	剝	需	臨	中	革	明	家
謙	否	豫	比	畜	孚	臨	離	家	明



明夷	震	屯	頤	升	解	坎	蒙	過小	蹇
謙	豫	比	剝	泰	姤	節	損	豐	漸
師	姤	蒙	復	謙	豫	比	剝	恒	井
泰	坤	艮	未	師	恒	井	蠱	豫	比
姤	過小	晉	歸	恒	師	困	濟	謙	咸
節	萃	觀	損	井	困	師	渙	咸	謙
復	坤	坤	益	復	渙	渙	師	旅	漸
益	隨	隨	復	益	復	益	復	旅	漸
復	隨	隨	復	益	復	益	復	旅	漸

臨	剝	比	豫	謙	師	復	坤
師	頤	屯	震	明夷	臨	坤	復
復	蒙	坎	解	升	坤	臨	師
泰	艮	蹇	過小	坤	升	明夷	謙
姤	晉	萃	坤	過小	解	震	豫
節	觀	坤	蹇	蹇	坎	屯	頤
損	坤	觀	艮	艮	蒙	頤	謙

沙隨程氏曰畢萬遇屯之比初九變也

左閔元年畢萬筮仕於晉遇屯之比半康占之曰吉孰大焉其必蕃昌公侯之卦也



蔡墨遇乾之同人九二變也

昭二十九年秋龍見於絳郊魏獻子問於蔡墨對曰乾之同人九二變也

晉文公遇大有之睽九三變也

僖二十五年晉文公將納王使卜偃筮之遇大有之睽曰公用亨于天子戰克而王享吉無咎

陳敬仲遇觀之否六四變也

莊二十二年陳厲公主敬仲使周史無之遇觀之否曰觀國之光利用實于王此其代陳有國乎

南蒯遇坤之比六五變也

昭十一年南蒯將叛蒯遇坤之比曰黃裳元吉子服惠伯曰忠信之事則可不然必敗後蒯果敗

晉欒公遇歸妹之睽上六變也

僖十五年晉欒公筮嫁伯姬於秦遇歸妹之睽史蘇占之曰士對羊無血女承筐亦無貺也不吉

此六條引以證一爻變主本卦變爻辭之意如坤之比之屬引斷仍用坤變爻辭之屬也如乾初一爻變之卦為姤乾曰潛龍勿用姤曰繫于金柅貞吉然猶以潛龍勿用為主

有動之貞悔

貞

乾

初之所得者此卦貞也

遇

姤

後之所變者此卦悔也

之

四千九十六卦皆然

一爻變則以本卦二變爻辭占仍以上爻為主

吉凶兩告適莫無從也占主上爻動從其外也悔



生平動各以類從世

乾 遯 訟 巽 鼎 過

占者龍 勿用見 龍在天 占者龍 勿用飛 占者龍 勿用九

初二變二 初四變二 初五變二 初六變二 凡五

无妄 家人 離 革

占見龍 在田或 占見龍 占見龍 占見龍 占見龍

二四變二 二五變二 二六變二 凡四

中孚 睽 兌

占終日 占終日 占終日 占終日 占終日 占終日

凡三 三五變二 三六變二 凡三

大畜 需 大

占或龍 占或龍 占一龍 占一龍 占一龍 占一龍

四五變二 四六變二 凡二 五六變二 凡二

如 同人 履

同人 履 同人 履 同人 履

旅 咸 渙 未 困 蠱 井 恒

旅 咸 渙 未 困 蠱 井 恒

否 姤 渙 漸 旅 咸 履 畜小

否 姤 渙 漸 旅 咸 履 畜小

漸 渙 姤 蠱 井 益 同人



有大

賁	既	復	損	節	大	夬	泰
旅	漸	蠱	姤	恒	益	賁	
豐	損	履	姤	畜	泰	夬	
同人	困	井	恒	姤	隨	濟	
咸	困	井	恒	姤	隨	濟	

夬

豐	同人	節	履	姤	畜	泰	夬
同人	困	井	恒	姤	隨	濟	
咸	困	井	恒	姤	隨	濟	

遯

鼎	乾	姤	同人	離	革	訟	巽
乾	姤	同人	離	革	訟	巽	
姤	同人	離	革	訟	巽		
同人	離	革	訟	巽			
離	革	訟	巽				

訟

晉	萃	巽	鼎	萃	蒙	坎	解
萃	巽	鼎	萃	蒙	坎	解	
巽	鼎	萃	蒙	坎	解		
鼎	萃	蒙	坎	解			
萃	蒙	坎	解				

巽

晉	萃	巽	鼎	萃	蒙	坎	解
萃	巽	鼎	萃	蒙	坎	解	
巽	鼎	萃	蒙	坎	解		
鼎	萃	蒙	坎	解			
萃	蒙	坎	解				

鼎

艮	蹇	訟	蒙	坎	鼎	過	升
蹇	訟	蒙	坎	鼎	過	升	
訟	蒙	坎	鼎	過	升		
蒙	坎	鼎	過	升			
坎	鼎	過	升				

過大

遯	蒙	訟	解	巽	升	過	
蒙	訟	解	巽	升	過		
訟	解	巽	升	過			
解	巽	升	過				
巽	升	過					

无妄

解	革	升	解	訟	升	巽	鼎
革	升	解	訟	升	巽	鼎	
升	解	訟	升	巽	鼎		
解	訟	升	巽	鼎			
訟	升	巽	鼎				

人家

睽	兌	家人	離	革	頤	屯	震
兌	家人	離	革	頤	屯	震	
家人	離	革	頤	屯	震		
離	革	頤	屯	震			
革	頤	屯	震				

離

離	需	姤	頤	屯	離	革	明
需	姤	頤	屯	離	革	明	
姤	頤	屯	離	革	明		
頤	屯	離	革	明			
屯	離	革	明				



乾 大 頤 无 震 家 明 革

革 大 萃 蹇 過 小 遯 兌 需

大 乾 屯 震 无 夷 家 離

中 觀 巽 訟 蒙 坎 家 无

頤 屯 乾 畜 需 睽 兌 臨

睽 晋 鼎 蒙 訟 解 離 頤

无 震 畜 大 乾 无 中 臨 兌

兌 萃 大 坎 解 訟 革 屯

震 无 需 大 乾 臨 中 睽

大 畜 艮 蒙 鼎 巽 升 頤 離

家 明 睽 中 臨 乾 大 需

需 蹇 坎 過 大 升 巽 屯 革

明 夷 家 兌 臨 中 大 乾 畜

大 小 解 升 過 大 鼎 震 明 夷

革 離 臨 兌 睽 需 大 畜 乾

否 履 同人 益 噬 隨 始 渙

未 濟 困 斬 旅 咸 剝 比 豫

斬 小 畜 解 同人 賁 濟 渙 姤

革 井 否 剝 比 旅 大 畜 謙

旅 大 噬 賁 同人 豐 未 无



姤 恒 剝 家人 豫 漸 蠱 咸

咸 恒 姤 比 豫 否 謙 漸 旅

恒 姤 比 豫 否 謙 漸 旅

渙 益 否 損 履 漸 否

剝 比 姤 蠱 井 濟 困 師

濟 蠱 大 損 履 歸 旅 剝

否 豫 蠱 姤 恒 渙 師 困

困 隨 夬 節 歸 履 咸 比

豫 否 井 恒 姤 師 渙 濟

蠱 賁 損 大 畜 泰 剝 旅

漸 謙 蠱 渙 師 姤 恒 井

井 既 節 夬 泰 小 比 咸

謙 漸 困 師 渙 恒 姤 蠱

恒 豐 歸 泰 夬 大 豫 謙

咸 旅 師 困 濟 井 蠱 姤

益 渙 漸 否 剝 比 小 履

損 節 同人 賁 既 蠱 隨 復

噬 歸 旅 剝 否 豫 大 損

復 賁 同人 豐 益 復 隨

隨 困 咸 比 豫 否 夬 節



歸妹 履 既濟 豐 同人 復 益 噬

賁 蠱 剝 旅 漸 謙 損 吝

小畜 泰 噬 益 復 同人 豐 噬

既濟 井 比 咸 謙 漸 邵 夬

泰 小畜 隨 履 益 豐 同人 賁

豐 恒 豫 謙 咸 旅 歸妹 泰

夬 欽 復 隨 噬 賁 同人

損 剝 蠱 泰 渙 師 賁 噬

益 復 吝 小畜 泰 履 歸妹 邵

節 比 井 困 師 渙 既濟 隨

復 益 夬 泰 小畜 歸妹 履 損

歸妹 豫 恒 師 臨 既濟 豐 復

隨 噬 泰 夬 吝 邵 損 履

泰 謙 師 恒 井 噬 復 豐

既濟 賁 歸妹 節 損 夬 吝 小

觀 屯 蒙 頤 屯 巽 訟

蒙 坎 遯 艮 蹇 晉 萃 坤

晉 睽 離 頤 姤 震 鼎 蒙

訟 解 艮 遯 小過 觀 坤 萃

萃 兌 革 屯 震 姤 遯 坎



解 訟 蹇 小過 遯 坤 觀 晉

艮 畜 頤 離 家 翼 蒙 鼎

巽 升 晉 觀 坤 遯 小過 蹇

蹇 需 屯 革 翼 家 坎 遯

升 巽 萃 坤 觀 小過 遯 艮

小過 姤 震 翼 革 離 解 升

大過 鼎 坤 萃 晉 蹇 艮 遯

蒙 頤 畜 睽 蒙 臨 艮 晉

觀 坤 鼎 巽 升 訟 解 坎

坎 屯 需 兌 臨 中孚 蹇 萃

坤 觀 遯 升 巽 解 訟 蒙

解 震 姤 臨 兌 睽 過 坤

萃 晉 升 大過 鼎 坎 蒙 訟

升 翼 臨 大壯 需 大畜 坤 過

蹇 艮 解 坎 蒙 遯 鼎 巽

頤 蒙 艮 晉 觀 坤 畜 睽

中孚 臨 離 家 翼 无妄 震 屯

屯 坎 蹇 萃 坤 觀 需 兌

臨 蒙 革 翼 家 震 夬 頤

震 解 過 坤 萃 晉 姤 臨



兌 睽 翼 翼 離 屯 頤 夬

明 升 坤 過 蹇 艮 臨 屯

需 畜 震 屯 頤 革 離 夬

臨 坤 升 解 坎 蒙 翼 震

剝 屯 頤 屯 需 畜 兌 睽 寧

渙 師 旅 漸 謙 否 豫 比

比 節 歸 隨 復 益 井 困

師 渙 咸 謙 漸 豫 否 剝

豫 姤 豐 復 隨 噬 恒 師

困 齊 謙 咸 旅 比 剝 否

謙 泰 復 豐 蹇 賁 師 恒

井 蠱 豫 比 剝 咸 旅 漸

師 復 泰 歸 節 損 謙 豫

比 剝 恒 井 蠱 困 蹇 渙

復 師 謙 豫 比 剝 泰 歸

坤 節 損 豐 蹇 賁 隨 噬 益

坎 蒙 小 過 蹇 艮 萃 晉 觀

凡始而內為貞終而外為悔爻雖六而占有七六爻不變爻變爻  
二爻四爻五爻六爻變爻是也卦有六十不變六爻變各二爻五爻變



各六二爻四爻變各十五三爻變二十亦六十四也不變二爻二  
 爻三爻變之半三十二卦在前為貞而本卦亦貞也六爻五爻  
 四爻三爻變之半二十二卦在後為悔而之卦亦悔也占法貞  
 從貞悔從悔觀上一爻變及下三爻變十卦占卦則此二爻  
 變雖無經傳可證而亦  
 當古本卦之爻爻辭也

經傳無文以例推之當如此

三爻變則占本卦及之卦之彖辭而以本卦為貞之  
 卦為悔前十卦主貞後十卦主悔

靜本前皆貞也動之後皆悔也本之皆占靜動適  
 均也前本後之貞悔相從也

乾 三三

否 三三

漸 三三

旅 三三

咸 三三

占元亨利貞 占元亨利 占元亨利 占元亨利 占元亨利  
 不之匪人不 貞女歸吉 貞亨旅 貞咸亨利

初二六二變初二  
 四三變初二五三  
 變初二六三變  
 凡四

利君子貞 利貞 貞吉 貞取女吉  
 大往小來

渙 三三

未濟 三三

困 三三

占元亨利貞 占元亨利 占元亨利 占元亨利  
 亨王假有廟 貞亨小狐 貞亨貞夫

初三四三變初三  
 五三變初三六三  
 變凡三

利涉大川利 沈濟濡其 人吉无咎  
 貞 尾无攸利 有言不信

否以下十卦

蠱 三三

井 三三

恒 三三

主乾卦辭

占元亨利 占元亨利 占元亨利  
 貞元亨利 貞改邑不 貞亨先咎

初四五三變初四  
 六三變凡二  
 初五六三變凡一

步天川先甲 其既凶  
 三月後甲言 其既凶

改井至羸 利貞利有  
 攸往

益 三三

噬嗑 三三

隨 三三

占利有攸 占元亨利 占元亨利  
 往利步大 獄元亨 貞无咎元

二三四三變二三  
 五三變二三六三  
 變凡三

川元亨利貞 貞  
 貞 亨利貞



益以下十卦  
主諸卦辭

䷖ 賁

䷾ 既濟

䷶ 豐

占亨小利  
有攸往元

占亨小利  
貞初吉終

占亨王假  
之勿憂宜

亨利貞

貞利貞

利貞

䷧ 損

䷻ 節

䷵ 歸妹

䷋ 泰

占有孚元吉  
无攸可貞利

占亨苦節  
不可貞元

占征凶无  
攸利元亨

占元往大  
來吉亨

利貞

有攸往元亨  
亨利貞

利貞

元亨利貞

三四五三變三四  
六三變三五六三  
變凡二  
四五六三變凡二

姤

䷫

䷫ 姤

䷵ 家

䷢ 離

䷰ 革

䷬ 萃

䷥ 睽

䷥ 兌

䷬ 畜

䷄ 需

䷬ 屯

䷓ 觀

䷢ 晉

䷬ 萃

䷄ 艮

䷧ 蹇

䷧ 過

䷃ 蒙

䷜ 坎

䷧ 解

䷭ 升

夙

䷗

䷗ 訟

䷥ 巽

䷱ 鼎

䷗ 過

䷓ 觀

䷢ 晉

䷬ 萃

䷄ 艮

䷧ 蹇

䷧ 過

䷬ 萃

䷥ 睽

䷥ 兌

䷬ 畜

䷄ 需

䷬ 屯

䷓ 順

䷜ 屯

䷲ 震

明

履

䷉

䷉ 遯

䷓ 觀

䷢ 晉

䷬ 萃

䷥ 巽

䷱ 鼎

䷌ 大

䷃ 蒙

䷜ 坎

䷧ 解

䷵ 家

䷢ 離

䷰ 革

䷚ 頤

䷂ 屯

䷲ 震

䷬ 畜

䷄ 需

䷧ 豫

謙

訟

䷅

䷥ 夙

䷩ 益

䷹ 盥

䷐ 隨

䷈ 畜

䷌ 大

䷌ 夬

䷧ 損

䷻ 節

䷵ 歸

䷊ 漸

䷷ 旅

䷱ 咸

䷖ 剝

䷇ 比

䷧ 豫

䷹ 盥

䷭ 升

䷟ 恒

䷆ 師

巽

䷸

䷩ 益

䷥ 夙

䷵ 賁

䷺ 輒

䷉ 履

䷧ 損

䷻ 節

䷌ 夬

䷋ 泰

䷋ 否

䷇ 比

䷱ 咸

䷎ 謙



濟 困 師 恒 姤 頤

鼎

噬 賁 夙 豐 損 履 歸

畜 泰 夬 剝 否 豫 漸

謙 渙 師 困 頤 无妄

遯

隨 睽 豐 同人 節 歸 履

泰 畜 吝 比 豫 否 謙

漸 旅 師 渙 濟 蠱

无妄

姤 渙 濟 困 漸 旅 咸

剝 比 豫 畜 吝 夬 損

節 歸 賁 睽 豐 復

家人

渙 姤 蠱 井 否 剝 比

旅 咸 謙 夬 損 節 大

夬 泰 噬 隨 復 豐

離

蠱 蠱 姤 恒 剝 否 豫

漸 謙 咸 損 履 歸 畜

泰 夬 益 復 隨 睽 濟

革

困 井 恒 姤 比 豫 否

謙 漸 旅 節 歸 復 泰

畜 吝 復 益 噬 賁

中孚

漸 否 剝 比 姤 益 井



困 師 夙 賁 睽 噬

隨 復 吝 夬 泰 歸

旅 剝 否 豫 蠱 姤 恒

渙 師 困 賁 夙 豐 益

復 隨 畜 泰 夬 節

咸 比 豫 否 井 恒 姤

師 渙 濟 豐 夙 復

益 噬 泰 畜 大有 損

剝 旅 漸 謙 夙 渙 師

姤 恒 井 蠱 益 復 同人

小畜

豐 漸 復 歸 節 夬

觀 遯 艮 蹇 訟 蒙 坎

鼎 遯 升 夬 頤 屯 離

革 翼 睽 兌 臨 大壯

晉 艮 遯 過 蒙 訟 解

巽 升 遯 頤 夬 震 家人

巽 革 事 臨 兌 需

萃 蹇 過 遯 坎 解 訟

升 巽 鼎 屯 震 夬 明

家人 離 臨 中 睽 畜

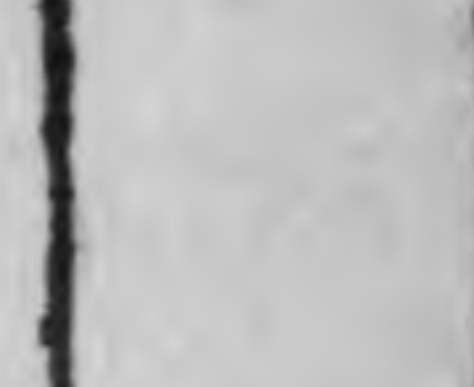


遯



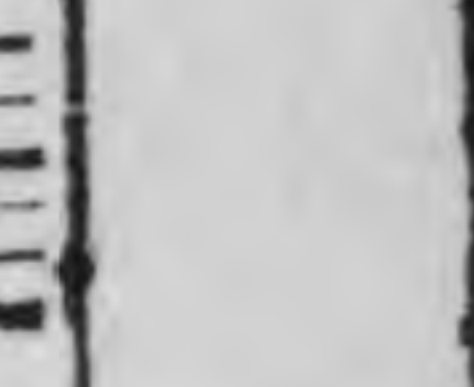
遯 復 畜 吝 夬 益 隨

賁



賁 豐 渙 濟 困 蠱

井



井 恒 剝 比 豫 謙

需



需 比 咸 謙 漸 困 師 渙

恒



恒 姤 蠱 隨 復 益 豐

賁



賁 歸 履 損 大有

大



大 豫 謙 咸 旅 師 困 蘇

井



井 蠱 姤 復 隨 蠱 濟

賁



賁 同人 節 損 履 小畜

否



否 乾 中 睽 兌 家人 離 章

順



順 屯 震 巽 鼎 過 蒙

坎



坎 解 艮 蹇 過 坤

漸



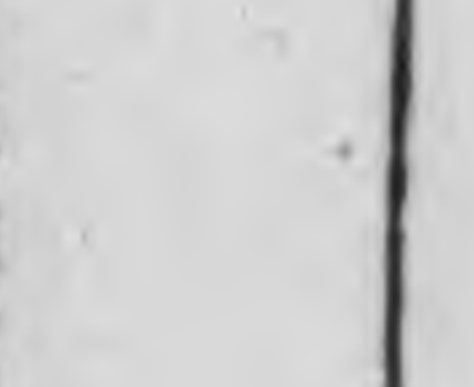
漸 萃 乾 大畜 需 姤 頤 屯

離



離 革 明夷 訟 蒙 坤 鼎

過



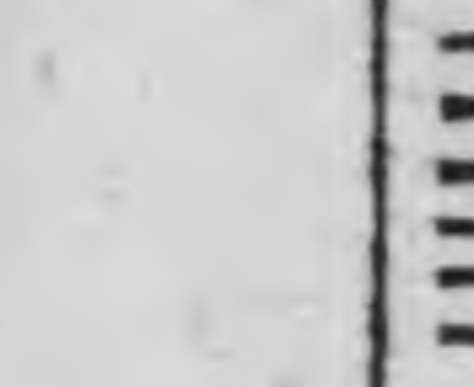
過 升 晉 萃 坤 過

睽



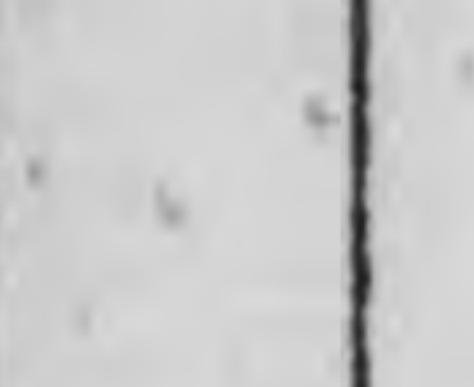
睽 畜 否 姤 頤 謙 震

乾



乾 翼 革 蒙 訟 解 巽

升



升 過 觀 坤 萃 蹇

兌





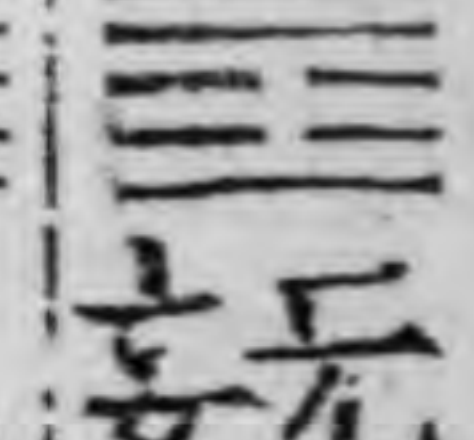

兌 需 大壯 乾 屯 震 无

翼





翼 家人 離 坎 解 訟 升



渙  巽  鼎  坤  觀  晉  艮  家人  姤  頤  屯  乾  畜  需  頤  遯  艮  蹇  晉 

未濟  萃  坤  鼎  遯  升  解  離  頤  姤  震  畜  乾  壯 

困  中  臨  兌  艮  遯  過  觀 

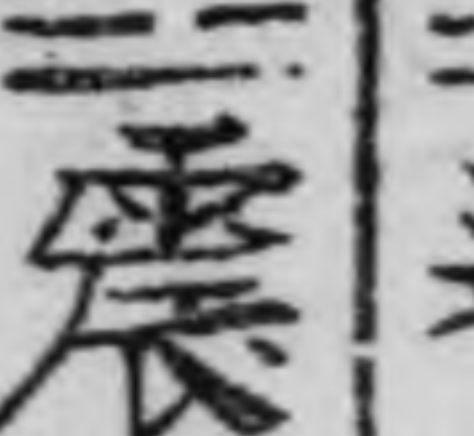


困  坤  萃  巽  升  大  過  坎  革  屯  震  姤  需  乾  壯 


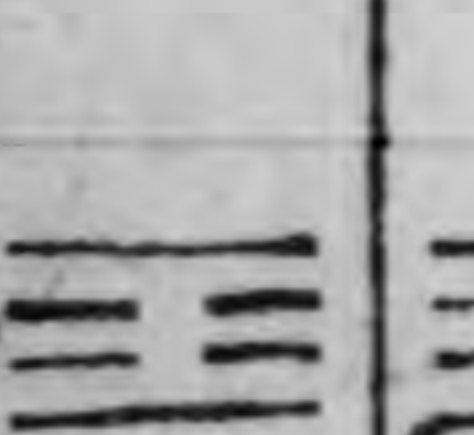

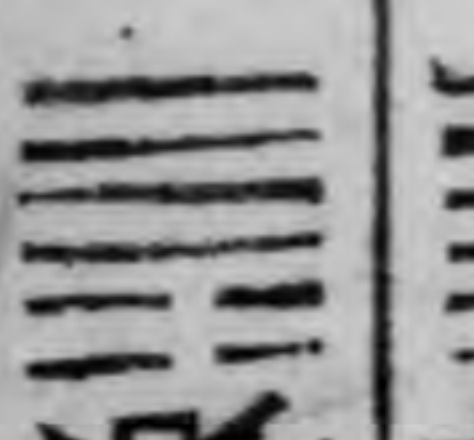

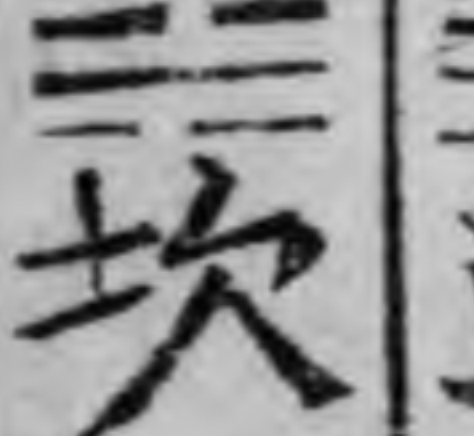







中  學  臨  睽  蹇  過  遯  坤  觀  晉  升  巽  鼎  蒙 


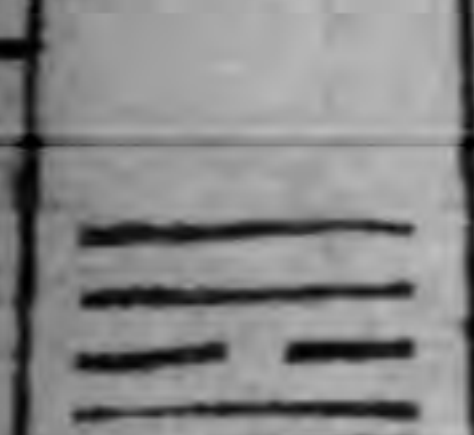
蠱  頤  離  家人  明  夫  睽  中  乎  臨 

乾  姤  畜  晉  觀  坤  遯  過  蹇  訟  坎  大  過 

井  屯  革  明  寡  家人  兌  臨  中  乎  臨 

恒  震  明  夷  革  離  臨  兌  睽 

需  畜  乾  坤  萃  晉  蹇  艮  遯  坎  蒙  訟  巽 

益  巽  訟  蒙  坎  遯  艮  蹇 



晉 萃 坤 乾 大 需 睽

兌 臨 離 革 明 震

噬 鼎 蒙 訟 解 艮 遯 小

觀 坤 萃 畜 乾 吝 遯 小

臨 兌 家人 夷 帝 屯

隨 過 坎 解 訟 蹇 過 小 遯

坤 觀 晉 需 壯 乾 臨

中 睽 夷 家人 離 頤

賁 蒙 鼎 巽 升 晉 觀 坤

遯 過 蹇 睽 臨 中 壯 大

乾 需 姤 震 屯 革

賁 坎 姤 升 巽 萃 坤 觀

小 遯 艮 兌 臨 中 壯 大

乾 畜 震 姤 頤 離

豐 解 升 畜 鼎 坤 萃 晉

蹇 艮 遯 臨 兌 睽 需

畜 乾 屯 頤 姤 兌

損 艮 晉 觀 坤 鼎 巽 升

訟 解 坎 離 家人 夷 无



節 ䷻

震 ䷲ 屯 ䷂ 乾 ䷀ 大 ䷍ 需 ䷄ 兌 ䷹ 蹇 ䷦ 萃 ䷬ 坤 ䷁ 觀 ䷓ 過 ䷛ 升 ䷭ 巽 ䷸

解 ䷧ 訟 ䷅ 蒙 ䷃ 革 ䷰ 明 ䷔ 乾 ䷀ 震 ䷲

謙 ䷎ 頤 ䷚ 大 ䷍ 否 ䷋ 畜 ䷙ 睽 ䷥

巽 ䷸

小 ䷋ 坤 ䷁ 萃 ䷬ 晉 ䷢ 升 ䷭ 過 ䷛ 鼎 ䷱

坎 ䷜ 蒙 ䷃ 訟 ䷅ 明 ䷔ 革 ䷰ 離 ䷄ 屯 ䷂

頤 ䷚ 夬 ䷪ 需 ䷄ 大 ䷍ 乾 ䷀ 中 ䷗

泰 ䷊

坤 ䷁ 過 ䷛ 蹇 ䷦ 艮 ䷳ 解 ䷧ 坎 ䷜ 蒙 ䷃

大 ䷍ 鼎 ䷱ 巽 ䷸ 震 ䷲ 屯 ䷂ 頤 ䷚ 萃 ䷬

注 ䷑ 家 ䷤ 兌 ䷹ 睽 ䷥ 中 ䷗ 乾 ䷀

觀 ䷓

小 ䷋ 履 ䷉ 損 ䷨ 節 ䷻ 同 ䷌ 賁 ䷖ 齊 ䷆

噬 ䷔ 隨 ䷐ 復 ䷗ 姤 ䷫ 蠱 ䷑ 井 ䷯ 未 ䷘

困 ䷮ 師 ䷆ 旅 ䷷ 咸 ䷞ 謙 ䷎ 豫 ䷏

晉 ䷢

大 ䷍ 隨 ䷐ 履 ䷉ 歸 ䷗ 賁 ䷖ 同人 ䷌ 豐 ䷶

益 ䷩ 復 ䷗ 隨 ䷐ 蠱 ䷑ 姤 ䷫ 恒 ䷟ 渙 ䷺

師 ䷆ 困 ䷮ 漸 ䷴ 謙 ䷎ 咸 ䷞ 比 ䷇

萃 ䷬

夬 ䷪ 節 ䷻ 歸 ䷗ 履 ䷉ 蹇 ䷦ 豐 ䷶ 同人 ䷌

復 ䷗ 益 ䷩ 噬 ䷔ 井 ䷯ 恒 ䷟ 姤 ䷫ 師 ䷆

渙 ䷺ 離 ䷄ 謙 ䷎ 漸 ䷴ 旅 ䷷ 剝 ䷖

艮 ䷳

損 ䷨ 大 ䷍ 畜 ䷙ 泰 ䷊ 噬 ䷔ 益 ䷩ 復 ䷗



豐 比 恒 井 否 豫 比 咸 姤 師 比 恒 豐 比 恒 井 否 豫 比 咸 姤 師 比 恒

蹇

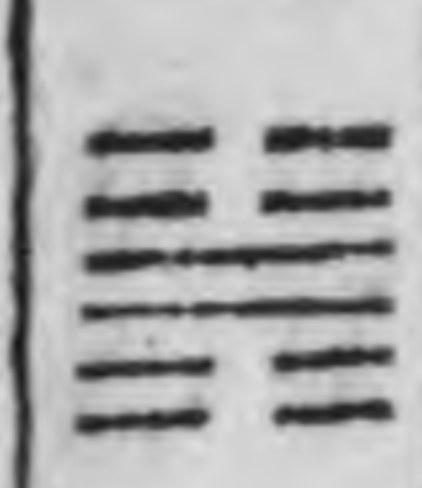


蹇 井 否 豫 比 咸 姤 師 比 恒 豐 比 恒 井 否 豫 比 咸 姤 師 比 恒

豐 比 恒 井 否 豫 比 咸 姤 師 比 恒 豐 比 恒 井 否 豫 比 咸 姤 師 比 恒

始 豫 否 剝 旅 豐 比 恒 井 否 豫 比 咸 姤 師 比 恒

小過



小過 泰 夬 大有 復 隨 豐 比 恒 井 否 豫 比 咸 姤 師 比 恒

既濟 賁 同人 師 困 蹇 井 豐 比 恒 井 否 豫 比 咸 姤 師 比 恒

豐 比 恒 井 否 豫 比 咸 姤 師 比 恒 豐 比 恒 井 否 豫 比 咸 姤 師 比 恒

蒙



蒙 賁 益 復 大有 畜 泰 履 歸 節 旅 漸 謙 否 豐 比 恒 井 否 豫 比 咸 姤 師 比 恒

履 歸 節 旅 漸 謙 否 豐 比 恒 井 否 豫 比 咸 姤 師 比 恒 豐 比 恒 井 否 豫 比 咸 姤 師 比 恒

豫 比 恒 井 否 豫 比 咸 姤 師 比 恒 豐 比 恒 井 否 豫 比 咸 姤 師 比 恒

坎



坎 隨 復 益 夬 泰 小 旅 漸 謙 否 豐 比 恒 井 否 豫 比 咸 姤 師 比 恒

既濟 隨 復 益 夬 泰 小 旅 漸 謙 否 豐 比 恒 井 否 豫 比 咸 姤 師 比 恒

歸 履 損 咸 謙 漸 豫 豐 比 恒 井 否 豫 比 咸 姤 師 比 恒

否 剝 恒 姤 蠱 未濟 豐 比 恒 井 否 豫 比 咸 姤 師 比 恒

解

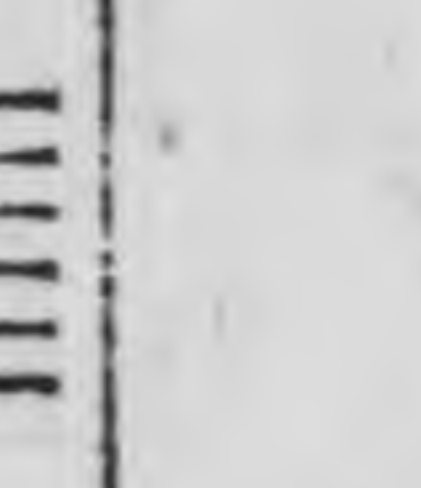


解 豐 復 隨 蠱 泰 夬 大有 豐 比 恒 井 否 豫 比 咸 姤 師 比 恒

節 損 履 謙 咸 旅 比 豐 比 恒 井 否 豫 比 咸 姤 師 比 恒

剝 否 井 蠱 姤 渙 豐 比 恒 井 否 豫 比 咸 姤 師 比 恒

升



升 復 豐 既濟 賁 歸 節 損 豐 比 恒 井 否 豫 比 咸 姤 師 比 恒






夬 大有 畜 小 豫 比 剝 咸 豐 比 恒 井 否 豫 比 咸 姤 師 比 恒

旅 漸 困 蹇 渙 姤 豐 比 恒 井 否 豫 比 咸 姤 師 比 恒

旅 漸 困 蹇 渙 姤 豐 比 恒 井 否 豫 比 咸 姤 師 比 恒



順  蠱  濟  渙  師  旅  漸  謙

否  豫  比  畜  剝  履

歸  節  夬  豐  濟  隨

屯  井  困  師  渙  咸  謙  漸

豫  否  剝  夬  泰  畜  歸

履  損  豐  同人  賁  噬  嗑

震  恒  師  困  濟  謙  咸  旅

比  剝  否  泰  夬  有  節


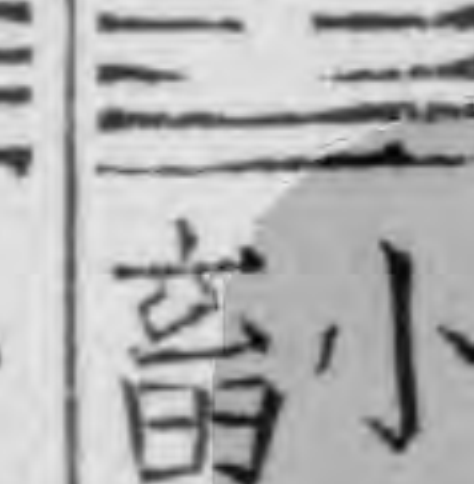




損  履  濟  賁  貝  益  益

明夷  師  恒  井  蠱  豫  比  剝

咸  旅  漸  歸  節  損  夬

有  畜  隨  噬  益  貝  貝

臨  謙  豫  比  剝  恒  井  蠱

困  濟  渙  豐  濟  賁  隨

噬  益  夬  有  畜  剝  履







畜  睽  睽  臨  離  家  夷

利  畜  睽  睽  臨  離  家  夷

姤  震  屯  鼎  巽  升  訟

解  坎  遯  遯  蹇  萃  萃

比  需  兌  臨  中  革  明  家

震  姤  頤  過  大  巽  解

震  姤  頤  過  大  巽  解



豫



訟 蒙 遁 遯 艮 晉  
在 臨 兌 睽 明 革 離  
屯 順 姤 升 過 鼎 坎

謙



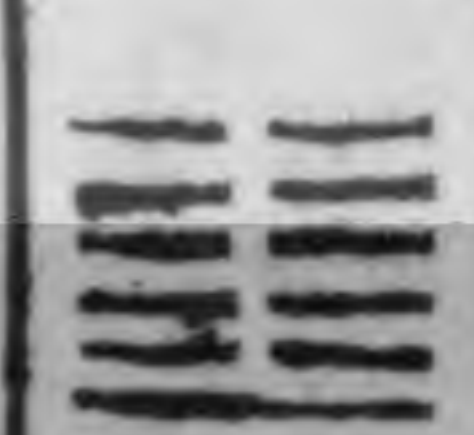
臨 在 需 畜 大 震 屯 順  
革 離 家人 解 坎 蒙 過  
鼎 異 萃 晉 觀 遯

師



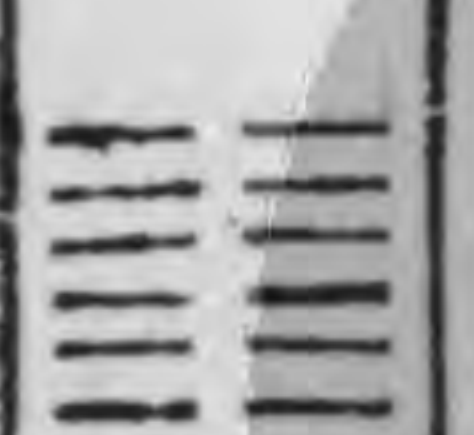
明 震 屯 順 坎 需 畜 大  
兌 睽 睽 過 小 蹇 艮 萃  
晉 觀 大 過 鼎 異 訟

復



升 解 坎 蒙 小 蹇 艮  
萃 晉 觀 大 需 畜 大 兌  
睽 睽 睽 離 家人 姤 妄

坤



泰 編 節 損 豐 齊 賁  
隨 噬 益 恒 井 蠱 困  
蹇 渙 咸 旅 漸 否

沙隨程氏曰晉公于重耳筮得國遇貞屯悔豫皆八蓋初與四五凡三爻變也初五用九變四用六變其不變者三二上在兩卦皆為八故云皆八而司空季子占之曰皆利建侯



春秋時史占多不拘於定法因占者之意而言故此三文變乃以兩彖辭對以占者主於立君也如穆姜得艮之隨五爻變也史亦曰隨其出也元亨利貞亦是彖辭且卦之所變者初四五乃以不變爻對又混曰皆八不審八者何爻也此或當時告占之例今不可曉當時占者皆君相史氏多以兩卦相近之辭迎合之或在爻或在卦初不拘於一定此史氏之失職也而援以為證過矣

四次變則以之卦二不變爻占仍以下爻為主老多少少專用事也占之卦悔相從也主下爻靜

從其初也

乾 觀 晉 萃 艮 蹇 小過

占觀我生 占晉如艱 占萃 占艮其限 占蹇 占小過  
 君子无咎 鼠貞厉 无咎萃 列其夤 來反大 弗過防之  
 觀我生 子无咎 繼成邑 凶匪手 敦艮吉 寒朋來 從或戕之  
 厲古无 元求貞悔 主良其 主以凶

蒙 坎 解 升 頤 屯

占包蒙吉 占坎有險 占得獲三 占孚乃 占舍尔 占盤桓利  
 納婦吉子 求不得坎 狐得黃矢 利用禴 靈龜觀 居貞利建  
 占蒙擊 不盈祖既 貞吉解而 无咎升 我孕順 侯屯其膏  
 蒙不利為 平无咎主 柁朋至斯 匪區主 留頤厉 小貞吉大  
 冠利禦寇 求小得 孚吉黃天 无咎 吉利涉矣 貞凶主建  
 主包蒙 貞吉

震 明夷 咸



占震來就就後笑  
言啞啞吉震遂泥

占明夷于飛垂其  
翼君子于行三果食

占咸臨貞吉咸臨吉  
无不利主咸臨貞吉

主位言啞啞

有攸往天有言明夷  
于南狩主人有言

初二三四四變又初二三五四  
變初二三四四變又二

初四五六四變初二四六四變凡二  
初一五六四變凡一

初三四五四變初三四六四  
變凡二 初二五六四變凡一

初二五六四變凡一  
二三五六四變凡一

二三四五四變二三四六四  
變凡二

二四五六四變凡一  
三四五六四變凡一

姤

益 隨 賁 既 豐 損

同人

歸 泰 剝 比 豫 謙 師

復

比 豫 謙 損 節 歸 泰 復

復

漸 旅 咸 剝 比 豫 謙 師

復

漸 旅 咸 剝 比 豫 謙 師

大畜

井 恒 師 賁 既 豐 復 泰

大有

困 師 恒 噬 隨 復 豐 謙 剝

大畜

剝 否 豫 漸 謙 咸 渙

大畜

師 困 井 益 復 隨 既 節

大畜

比 豫 否 謙 漸 旅 師

大畜

渙 離 蠱 復 益 蠱 賁 損

大畜

萃 睽 兌 畜 需 吝 在 艮

大畜

蹇 適 坤 畜 需 壯 臨 翼

大畜

訟 蒙 坎 鼎 過 大 升 晉

大畜

訟 蒙 坎 鼎 過 大 升 晉



萃 坤 過 睽 兌 臨 姤 震

離 蒙 訟 解 巽 升 過 觀

坤 萃 蹇 享 臨 兌 需 屯

革 坎 解 訟 升 巽 鼎 坤

觀 晉 艮 臨 享 睽 畜 頤

中 遯 艮 蹇 晉 萃 坤 鼎

過 升 解 離 革 夬 明 震 姤

睽 艮 遯 畜 觀 坤 萃 頤

屯 震 夬 明 蒙 坎 解 升 坤

訟 家人 離 革 頤 屯 震 畜 大

需 姤 臨 艮 蹇 過 小 坤

巽 姤 頤 屯 離 革 翼 睽

兌 臨 姤 頤 屯 離 革 翼 睽

鼎 頤 姤 頤 屯 離 革 翼 睽

臨 兌 需 觀 坤 萃 蹇 坎

大 屯 震 夬 明 家人 離 臨

享 睽 畜 坤 觀 晉 艮 蒙

姤 巽 鼎 過 蒙 坎 解 艮

蹇 過 坤 畜 需 姤 臨 夬

兌 蹇 過 遯 坤 觀 晉 升



巽 鼎 蒙 明 家 離 頤 畜

大畜 晉 觀 坤 遯 過 蹇 訟

解 坎 盜 姤 震 屯 革 兌

需 萃 坤 觀 遯 蹇 艮 解

訟 蒙 鼎 震 姤 頤 離 睽

大壯 坤 萃 晉 蹇 艮 遯 坎

蒙 訟 巽 屯 頤 无 家 孝

否 剝 吝 夬 損 節 歸 賁

既濟 豐 復 蠱 井 恒 師 謙

漸 履 損 節 大有 夬 泰 噬

隨 復 豐 濟 困 師 恒 豫

旅 損 履 歸 剝 泰 夬 益

復 隨 濟 渙 師 困 井 比

咸 節 歸 履 泰 小 吝 復

益 噬 賁 師 渙 淋 蠱 剝

渙 同人 賁 濟 噬 隨 復 吝

夬 泰 蠱 旅 咸 謙 豫 恒

濟 賁 同人 豐 益 復 隨 剝

泰 夬 節 漸 謙 咸 比 井

困 賁 豐 貝 復 益 噬 泰



少者 損 謙 漸 旅 剝 蠱

蠱 歸妹 節 夬 否 豫 比 咸 困

井 隨 復 益 豐 同人 賁 艱

履 損 吝 豫 否 剝 旅 蹇

恒 復 隨 蠱 蹇 賁 貞 貞 節

損 履 剝 比 剝 否 漸 渙

益 始 蠱 井 蹇 困 師 旅

咸 謙 豫 夬 夬 泰 歸 豐

蠱 姤 恒 渙 師 困 漸

謙 咸 比 畜 泰 夬 節 既

隨 井 恒 姤 師 渙 蹇 謙

漸 旅 剝 泰 剝 夬 損 賁

賁 蹇 渙 師 姤 恒 井 否

豫 比 咸 履 蹇 節 夬 隨

蹇 困 師 渙 恒 姤 蠱 豫

否 剝 旅 蹇 履 損 吝 噬

豐 師 困 蹇 井 蠱 姤 比

剝 否 漸 節 損 履 剝 益

損 旅 漸 謙 否 豫 比 姤



恒 井 困 同人 豐 濟 隨 夬  
 節 咸 蠱 漸 豫 家人 剝 恒

歸 姤 夔 夔 夔 豐 同人 賁 蠱 吝 否 井  
 謙 咸 旅 比 剝 否 井

蠱 姤 渙 濟 賁 同人 益 畜 小

泰 豫 比 剝 咸 旅 漸 困

未濟 渙 姤 隨 蠱 益 同人 履

觀 乾 畜 需 睽 兌 臨 離

革 夬 震 鼎 遯 升 解 過 小

晉 畜 乾 姤 坤 臨 兌 家人 過

萃 明夷 革 屯 巽 升 過 坎 蹇

家人 離 頤 升 巽 鼎 蒙 艮

艮 睽 率 臨 乾 壯 需 夔

震 屯 革 訟 解 坎 遯 萃

蹇 兌 臨 坤 壯 乾 畜 震

夔 頤 離 解 訟 蒙 鼎 震

過 臨 兌 睽 需 畜 乾 屯

頤 夔 蹇 坎 蒙 訟 巽 觀

蒙 離 蹇 夔 明 夔 震 屯 乾



屯 需 兌 遯 蹇 萃 大過

坎 革 明 家人 震 頤 壯

乾 剝 睽 遯 艮 震 鼎

解 明 革 離 屯 頤 姤 需

大畜 乾 坤 蹇 艮 遯 觀 巽

升 震 屯 頤 革 離 家人 兌

睽 坤 乾 萃 晉 觀 遯 訟

頤 鼎 巽 升 訟 解 坎 遯

小過 蹇 萃 乾 姤 需 兌 革

屯 遯 升 巽 解 訟 蒙 過

遯 艮 晉 壯 乾 剝 睽 離

震 升 遯 鼎 坎 蒙 訟 蹇

艮 遯 觀 需 剝 乾 坤 家人

明 解 坎 蒙 遯 鼎 巽 萃

晉 觀 遯 兌 睽 坤 乾 姤

臨 小 蹇 艮 萃 晉 觀 遯

鼎 巽 訟 革 離 家人 姤 乾

剝 飲 剝 泰 履 姤 節 同人

豐 觀 隨 姤 恒 井 困 咸

比 夬 泰 剝 歸 履 損 豐



賁 賁 恒 始 蠱 蹇 旅

豫 泰 夬 夬 節 損 復 睽

賁 賁 井 蠱 姤 渙 漸

謙 歸 節 損 夬 夬 小 隨

益 益 困 濟 渙 姤 否

師 豐 觀 賁 隨 益 益 夬

大有 畜 復 咸 旅 漸 否 姤

復 恒 井 蠱 困 蹇 渙 咸

旅 漸 否 夬 夬 小 復 人

坤 姤 需 夬 兌 睽 中 革

五爻變則以之卦不變爻占

少專用事也

離 離 家人 姤 過 鼎 巽 訟 遯

乾 剝 比 豫 謙 師 復

去頤果不 青花主 吉豫 主勞 表師 志不遠  
食君子得 用三龜 夫大有得 謙君 中吉免 復无極  
與小人 前禽吳 勿疑朋 子有 必三 悔元吉  
剝廬 不誠吉 吉豫 終吉 錫命

始 頤 屯 震 明 臨 坤

同人 蒙 坎 解 升 坤 臨

履 艮 蹇 過 坤 升 明 夷

畜 晉 萃 坤 過 小 解 震



大有	夬	遯	訟	巽	鼎	大過	姤	家人	離
觀	坤	萃	蹇	坎	屯	渙	師	困	井
比	漸	謙	旅	咸	師	渙	蹇	困	師
比	漸	謙	旅	咸	師	渙	蹇	困	師
比	漸	謙	旅	咸	師	渙	蹇	困	師
比	漸	謙	旅	咸	師	渙	蹇	困	師
比	漸	謙	旅	咸	師	渙	蹇	困	師
比	漸	謙	旅	咸	師	渙	蹇	困	師
比	漸	謙	旅	咸	師	渙	蹇	困	師
比	漸	謙	旅	咸	師	渙	蹇	困	師
比	漸	謙	旅	咸	師	渙	蹇	困	師
比	漸	謙	旅	咸	師	渙	蹇	困	師
比	漸	謙	旅	咸	師	渙	蹇	困	師
比	漸	謙	旅	咸	師	渙	蹇	困	師
比	漸	謙	旅	咸	師	渙	蹇	困	師
比	漸	謙	旅	咸	師	渙	蹇	困	師
比	漸	謙	旅	咸	師	渙	蹇	困	師
比	漸	謙	旅	咸	師	渙	蹇	困	師
比	漸	謙	旅	咸	師	渙	蹇	困	師
比	漸	謙	旅	咸	師	渙	蹇	困	師
比	漸	謙	旅	咸	師	渙	蹇	困	師
比	漸	謙	旅	咸	師	渙	蹇	困	師
比	漸	謙	旅	咸	師	渙	蹇	困	師
比	漸	謙	旅	咸	師	渙	蹇	困	師
比	漸	謙	旅	咸	師	渙	蹇	困	師
比	漸	謙	旅	咸	師	渙	蹇	困	師
比	漸	謙	旅	咸	師	渙	蹇	困	師
比	漸	謙	旅	咸	師	渙	蹇	困	師
比	漸	謙	旅	咸	師	渙	蹇	困	師
比	漸	謙	旅	咸	師	渙	蹇	困	師
比	漸	謙	旅	咸	師	渙	蹇	困	師
比	漸	謙	旅	咸	師	渙	蹇	困	師
比	漸	謙	旅	咸	師	渙	蹇	困	師
比	漸	謙	旅	咸	師	渙	蹇	困	師
比	漸	謙	旅	咸	師	渙	蹇	困	師
比	漸	謙	旅	咸	師	渙	蹇	困	師
比	漸	謙	旅	咸	師	渙	蹇	困	師
比	漸	謙	旅	咸	師	渙	蹇	困	師
比	漸	謙	旅	咸	師	渙	蹇	困	師
比	漸	謙	旅	咸	師	渙	蹇	困	師
比	漸	謙	旅	咸	師	渙	蹇	困	師
比	漸	謙	旅	咸	師	渙	蹇	困	師
比	漸	謙	旅	咸	師	渙	蹇	困	師
比	漸	謙	旅	咸	師	渙	蹇	困	師
比	漸	謙	旅	咸	師	渙	蹇	困	師
比	漸	謙	旅	咸	師	渙	蹇	困	師
比	漸	謙	旅	咸	師	渙	蹇	困	師
比	漸	謙	旅	咸	師	渙	蹇	困	師
比	漸	謙	旅	咸	師	渙	蹇	困	師
比	漸	謙	旅	咸	師	渙	蹇	困	師



咸



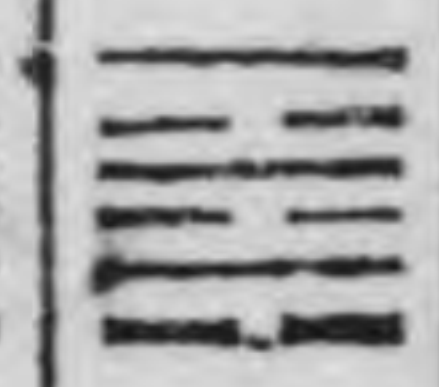
臨 坤 睽 有 頤 蒙

渙



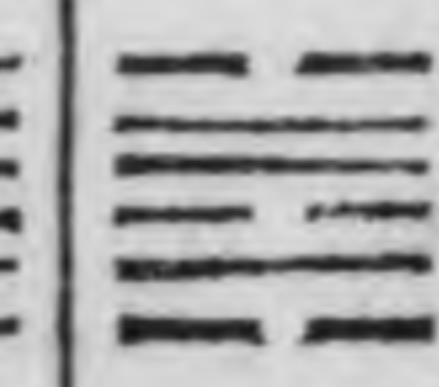
離 革 夬 震 大 過 小

未濟



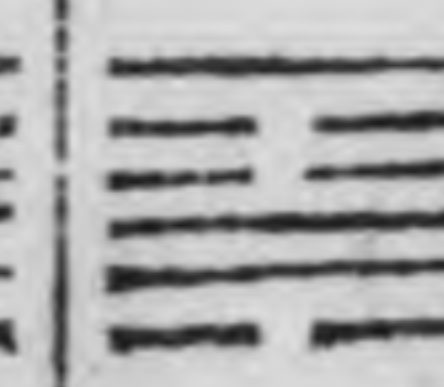
家人 夬 離 屯 需 蹇

困



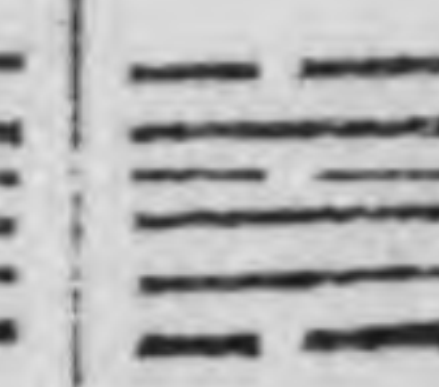
明 家人 離 頤 畜 艮

蠱



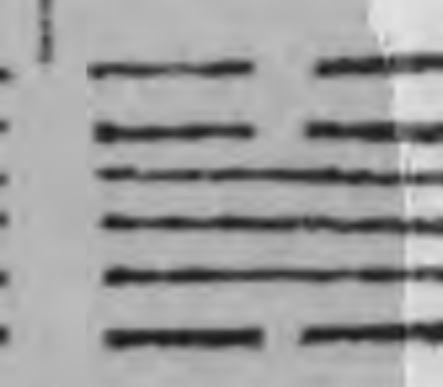
无 震 屯 革 兌 萃

井



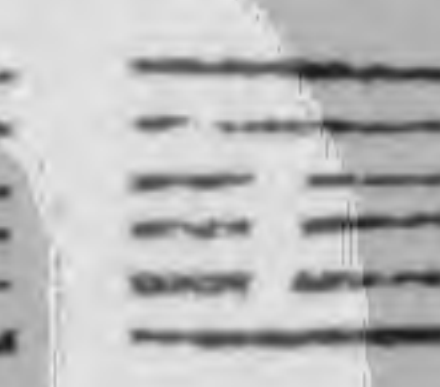
震 姤 頤 離 睽 晉

恒



屯 頤 姤 家人 中 觀

益



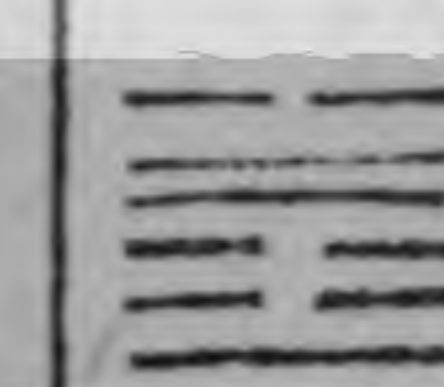
鼎 過 升 解 小 大

噬嗑



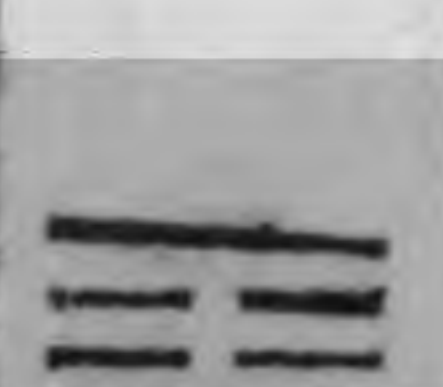
巽 升 大 坎 蹇 需

隨



升 巽 鼎 蒙 艮 大畜

賁



訟 解 坎 大 萃 兌

既濟



解 訟 蒙 鼎 晉 睽

豐



坎 蒙 訟 巽 觀 中孚

節



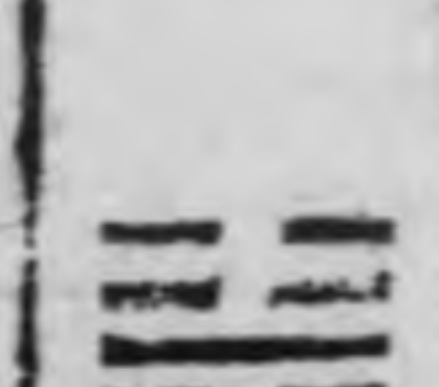
遯 遯 蹇 萃 大 革

漸



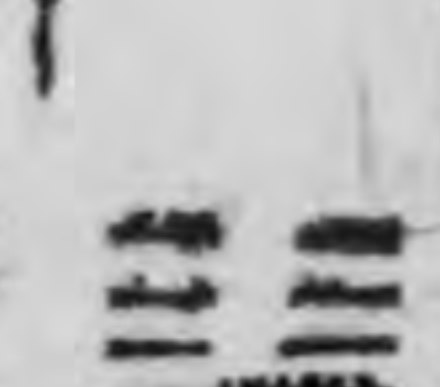
蹇 艮 遯 晉 鼎 離

泰



萃 晉 觀 遯 訟 无妄 家人

觀



有 夬 泰 漸 訟 无妄

晉



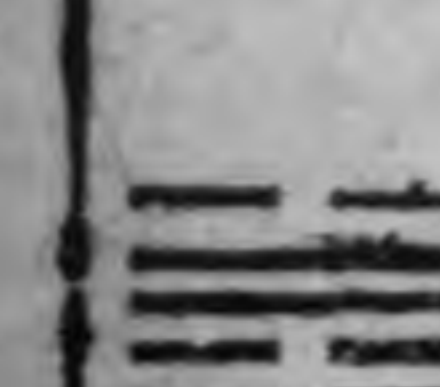
畜 泰 夬 節 漸 豐 恒

萃



泰 畜 有 夬 節 漸 豐 恒

賁



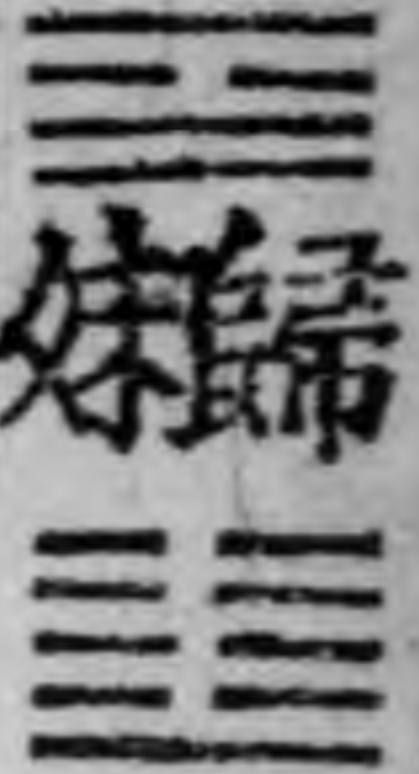
泰 畜 有 夬 損 賁 蠱



艮



艮



艮

艮

艮

艮

蹇



蹇



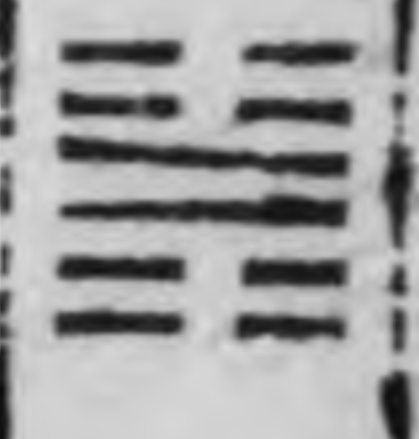
蹇

蹇

蹇

蹇

過



過



過

過

過

過

蒙



蒙



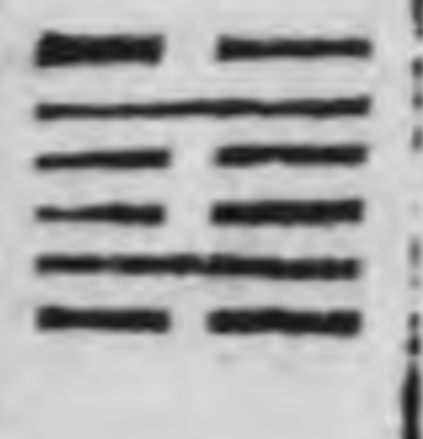
蒙

蒙

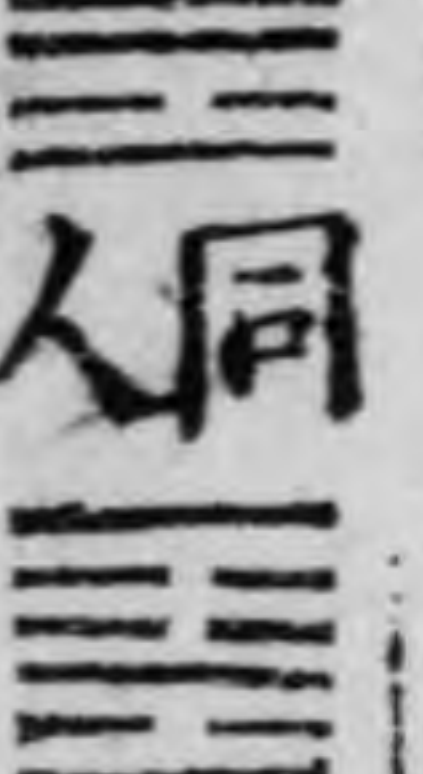
蒙

蒙

坎



坎



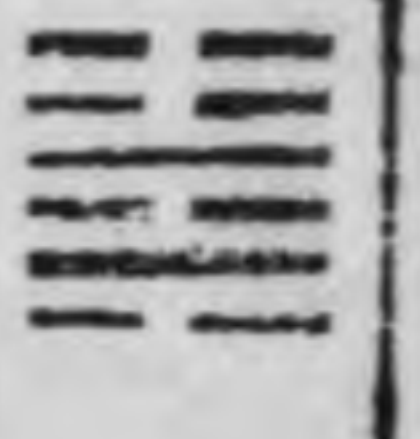
坎

坎

坎

坎

解



解



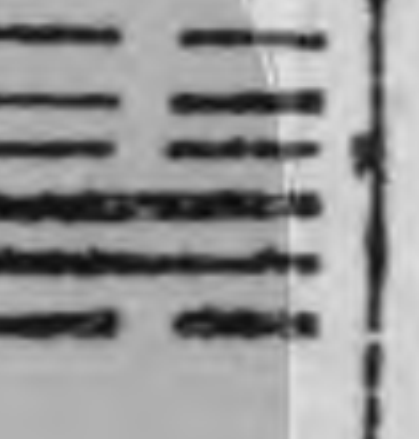
解

解

解

解

升



升



升

升

升

升

頤



頤



頤

頤

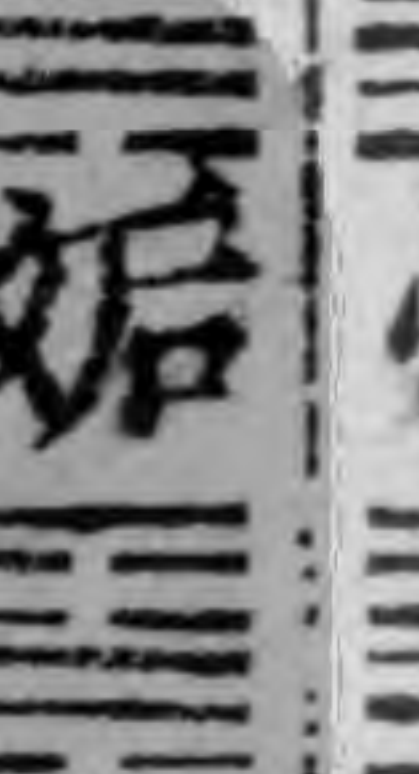
頤

頤

屯



屯



屯

屯

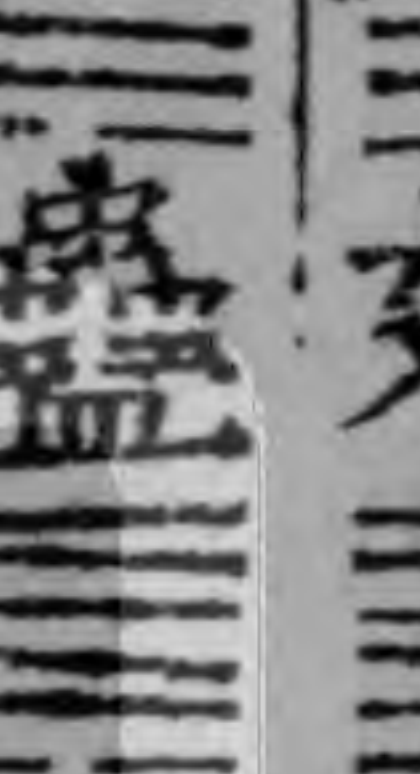
屯

屯

震



震



震

震

震

震

明夷



明夷



明夷

明夷

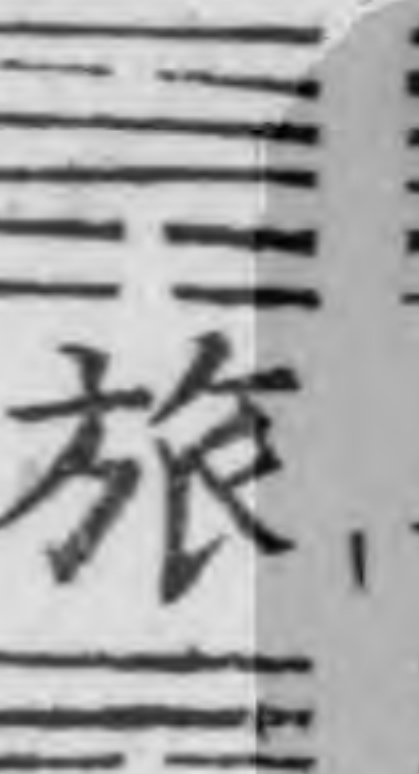
明夷

明夷

臨



臨



臨

臨

臨

臨

剝



剝



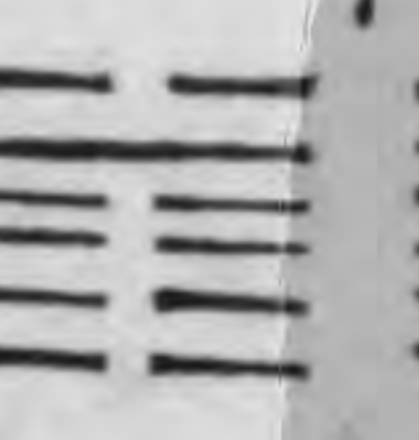
剝

剝

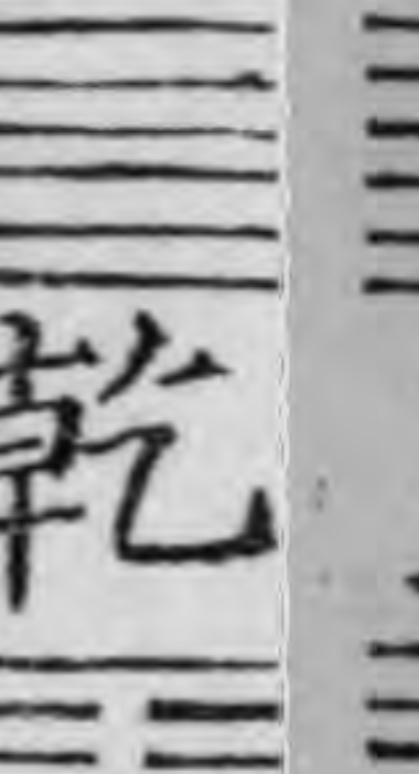
剝

剝

比



比



比

比

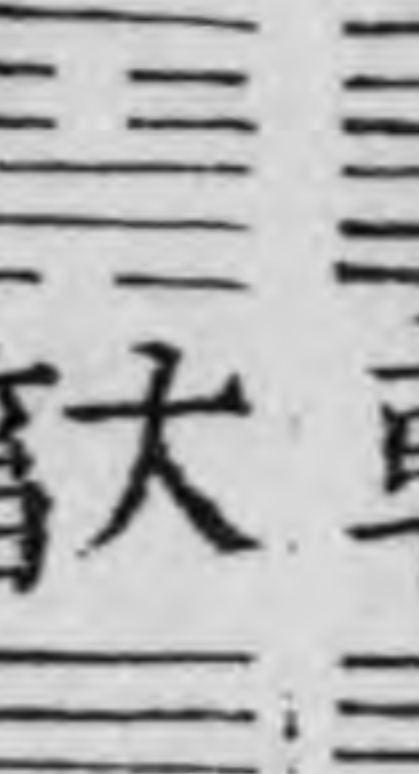
比

比

豫



豫



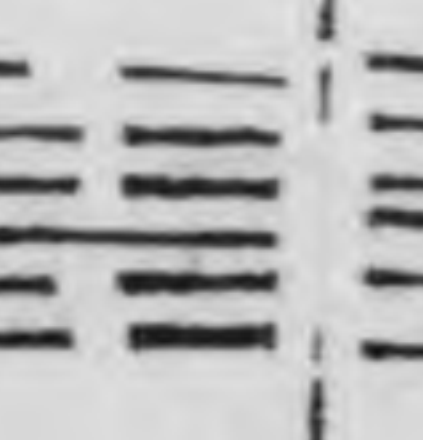
豫

豫

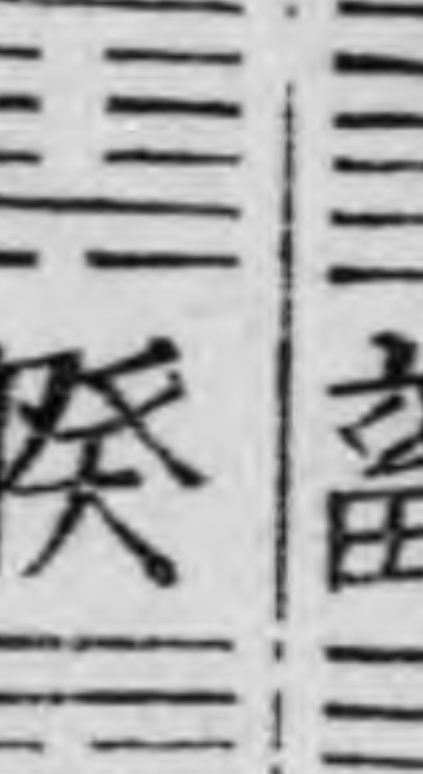
豫

豫

謙



謙



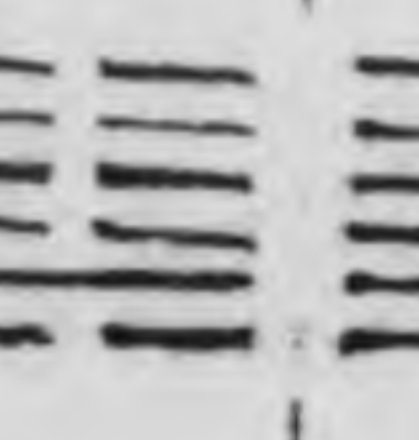
謙

謙

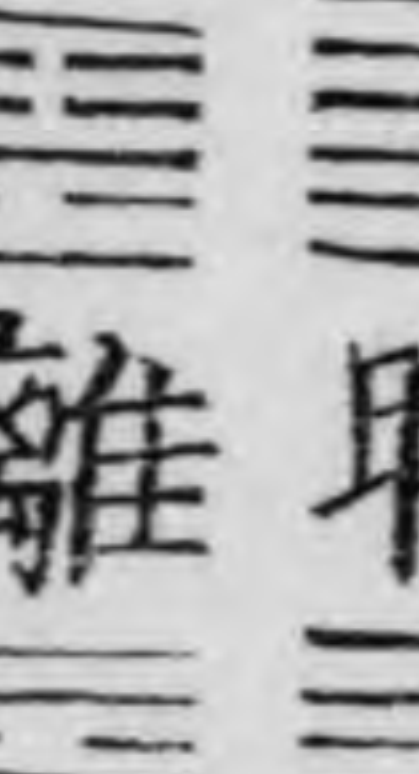
謙

謙

師



師



師

師

師

師

復



復



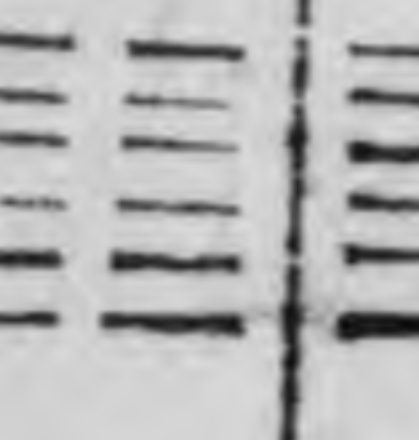
復

復

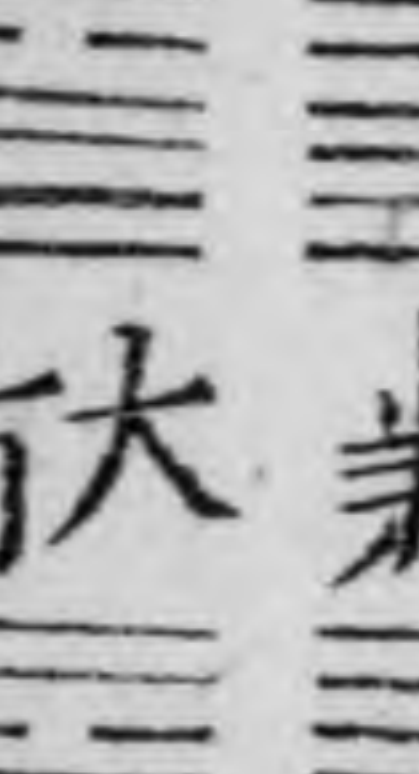
復

復

坤



坤



坤

坤

坤

坤

穆姜往東宮筮遇艮之八艮之八者艮五爻皆變



惟六二少陰八不變不云之隨而云之八者指隨之  
 六二言也以此之卦不變爻占則重在六二故云之八史  
 氏妄引彖辭以對曰是謂艮之隨

艮之八者艮之之卦唯六二爻不變乃隨卦也之八之  
 隨一意也此蓋當時告占之例若以之八為用爻故  
 特言之則前貞此悔豫皆八亦用不變三爻邪詳見

三爻變

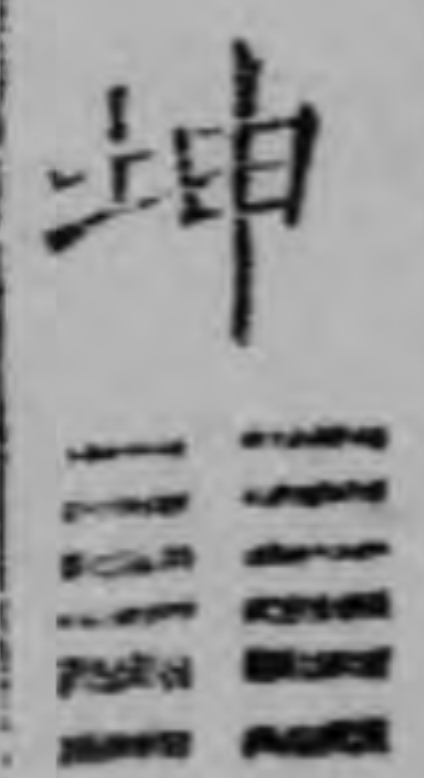
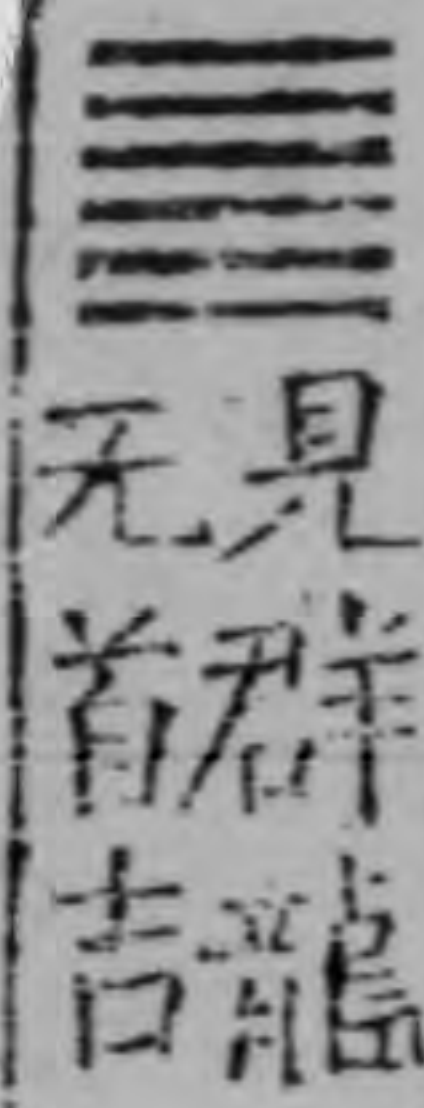
左襄九年穆姜筮遇艮之八史曰艮之隨隨其出也君必  
 速出姜曰隨元亨利貞有四德者隨而无咎我皆死之宜  
 願也哉必死於此

六爻變則乾坤占二用餘占之卦彖辭

乾坤有用之可占也餘卦無用之可占也乾雖占用九其實是

占坤卦彖辭坤亦然蓋乾之群龍无首即坤  
 之牝馬後得也坤之利未貞即乾之利貞也

乾

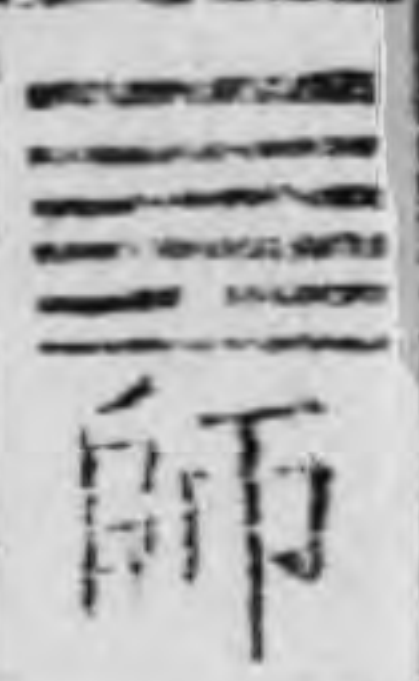


姤



无咎復其道七

同人



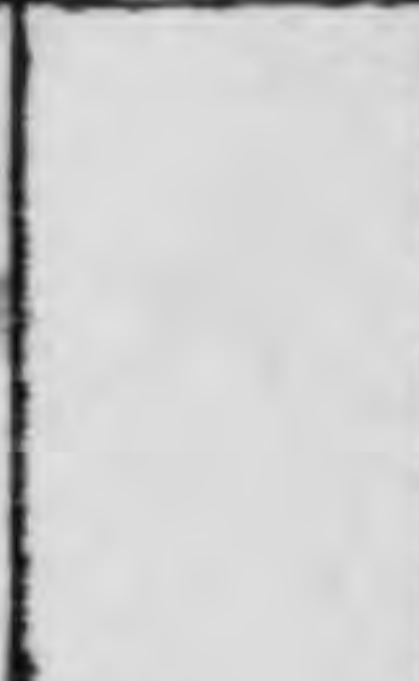
貞丈人吉无咎

履



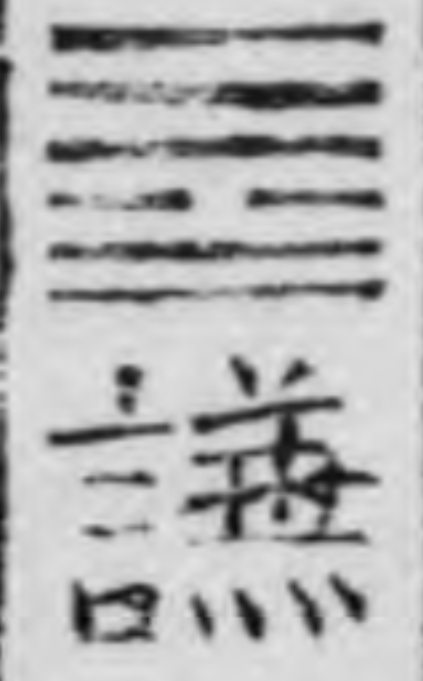
亨君子有終

小畜



利建侯

比



吉原筮元末貞死外不寧

夬



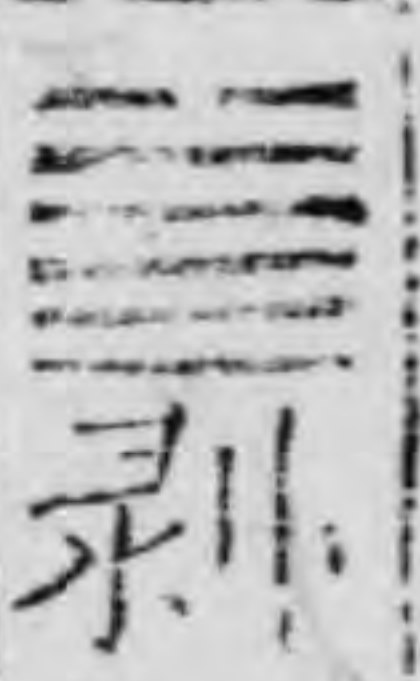
不利有攸往

遁



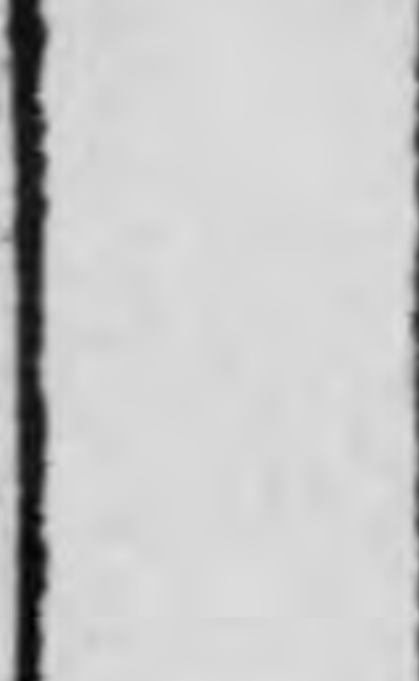
元亨利貞至

訟



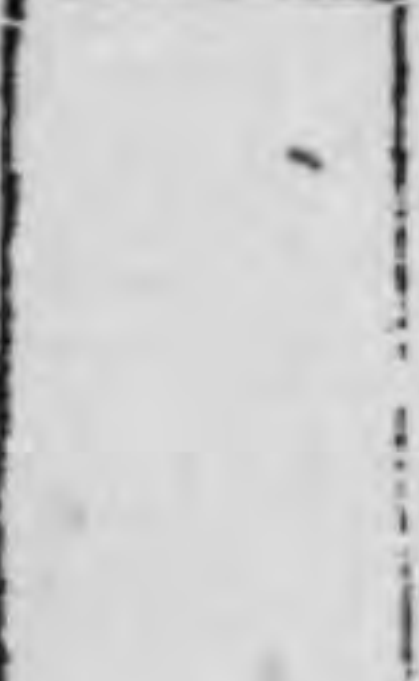
利艱貞

震



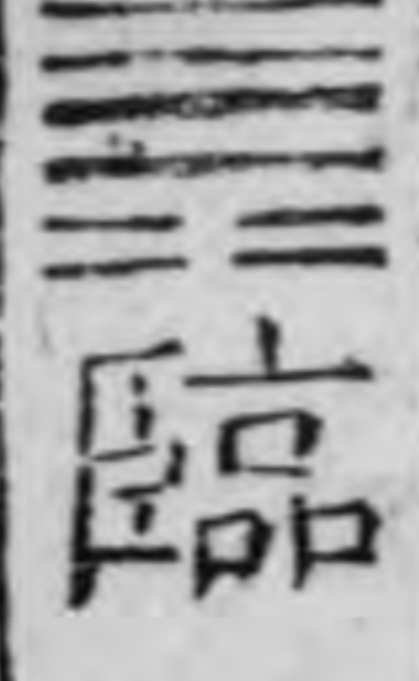
亨利貞勿

明



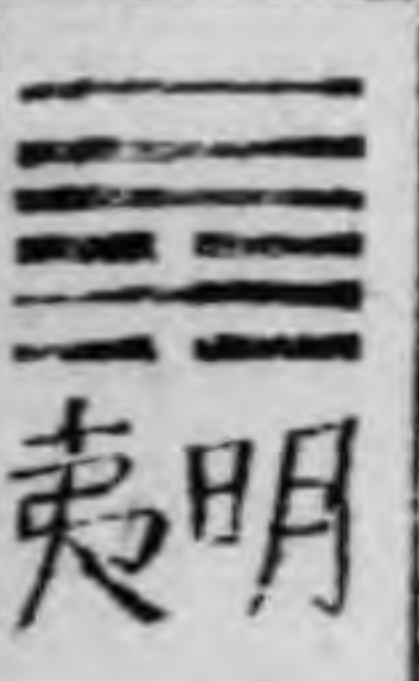
利艱貞

巽



亨利貞勿

屯



利建侯

鼎



元亨利貞勿

有攸往利建侯



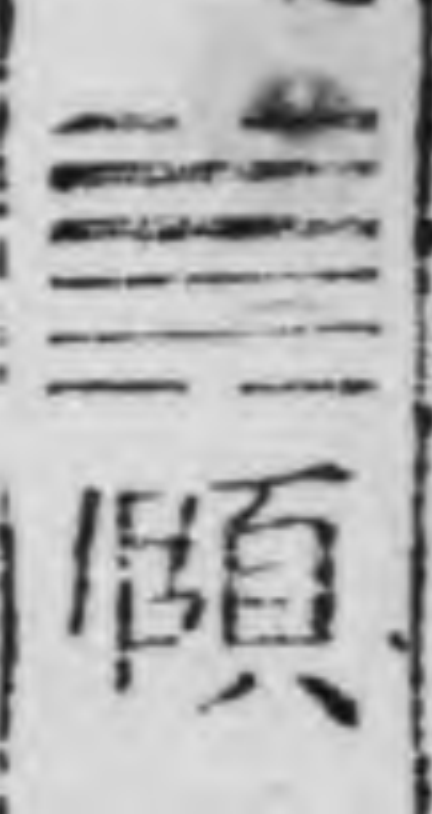
利建侯

利建侯



驚鳥百里不登七

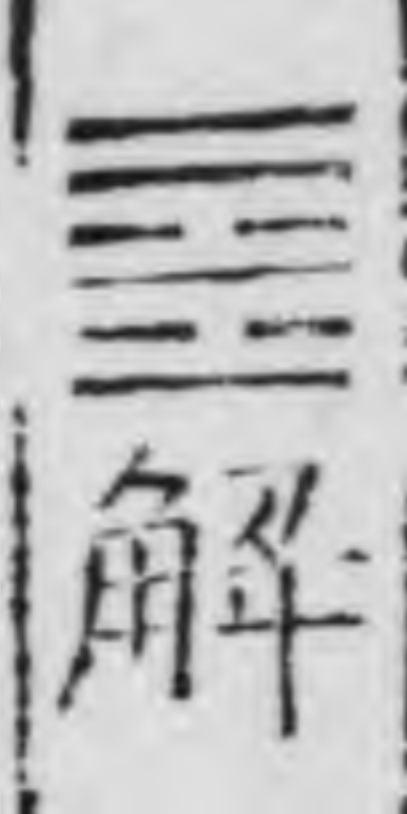
大過



貞吉觀頤

自求口實

家人



利西南無所往其

來復吉有攸往吝

革



亨匪我求童蒙

云利貞

睽



利西南不利東

此利見大人貞吉

蠱



亨主假有廟見

大亨利有攸往

壯



盟而不薦有

孚顛若

漸



征凶无攸利

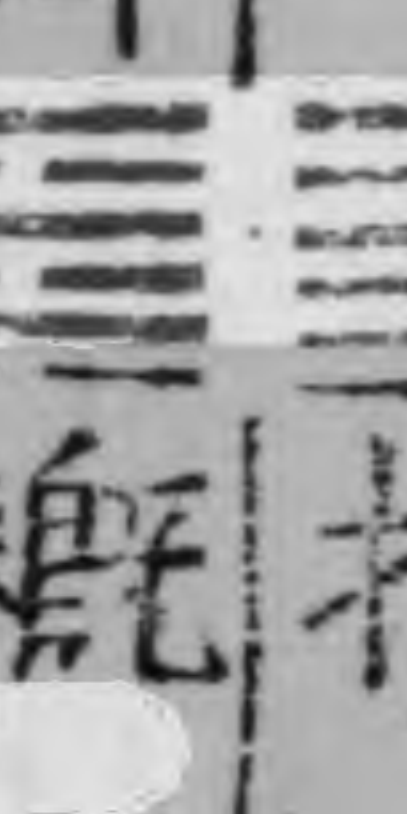
咸



有孚元吉无咎

可貞利有攸往

未濟



亨小利貞初

吉終亂

无妄



元亨用見大人

勿恤南征吉

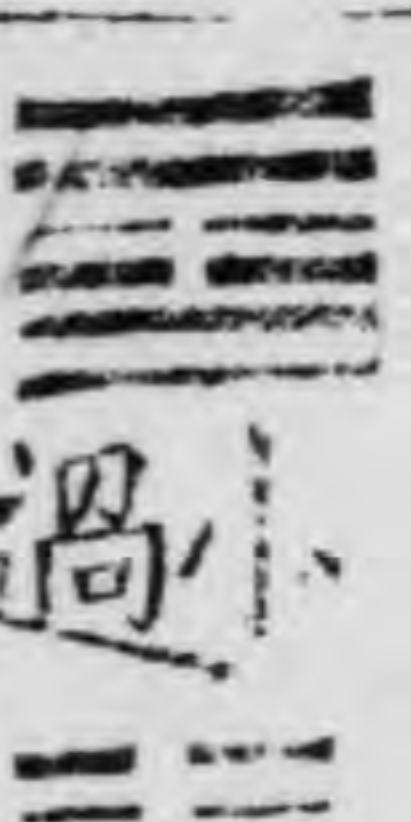
離



有孚維心亨

行有尚

小過



亨利貞可小事不可大事

飛鳥遺之音宜上宜下大吉

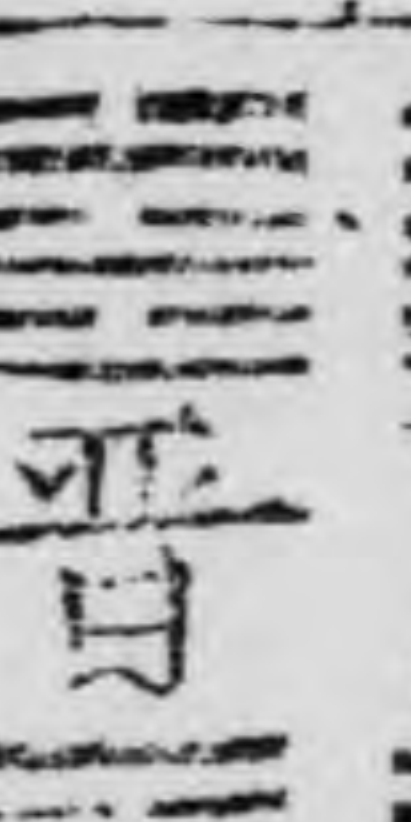
兌



其庭不見其人无咎

其庭不見其人无咎

需



康侯用錫馬蕃

庶幾日三接

否



小往大來吉亨

旅



苦節不可貞

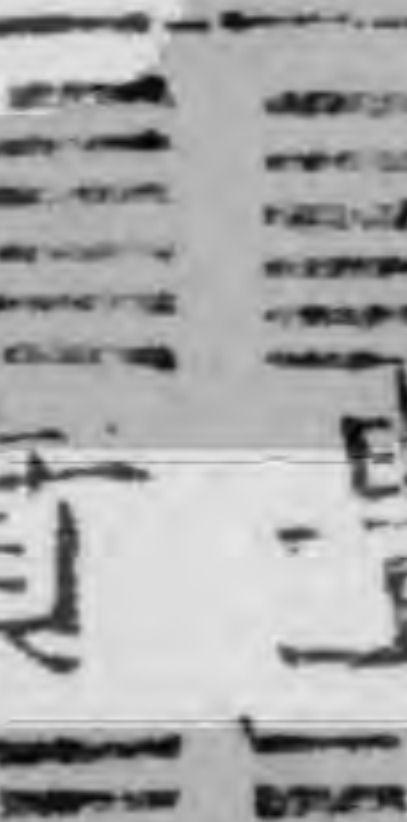
渙



亨主假之勿憂

宜日中

困



亨小利有攸往

蠱



元亨利貞无咎

恒



利有攸往利

步大川

噬嗑



改邑不改井无

喪无得往來井

賁



井汔至亦未繙

井羸其瓶凶

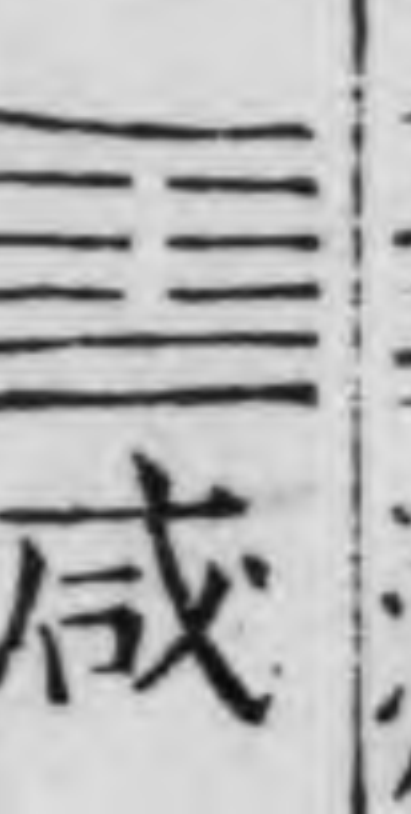
賁



亨小利貞无咎

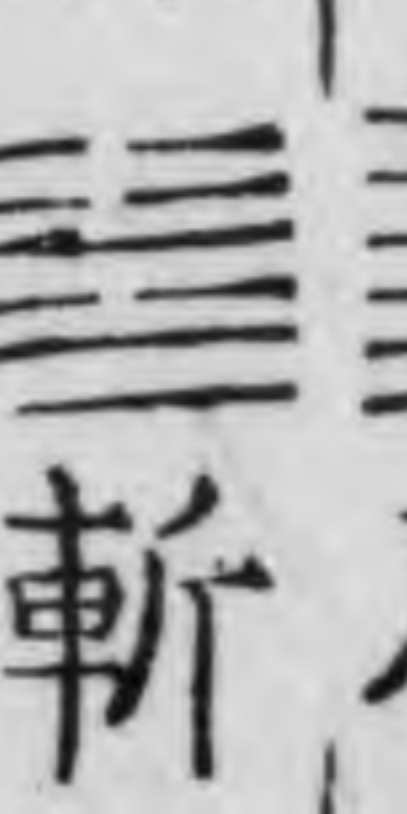
其尾无攸往

損



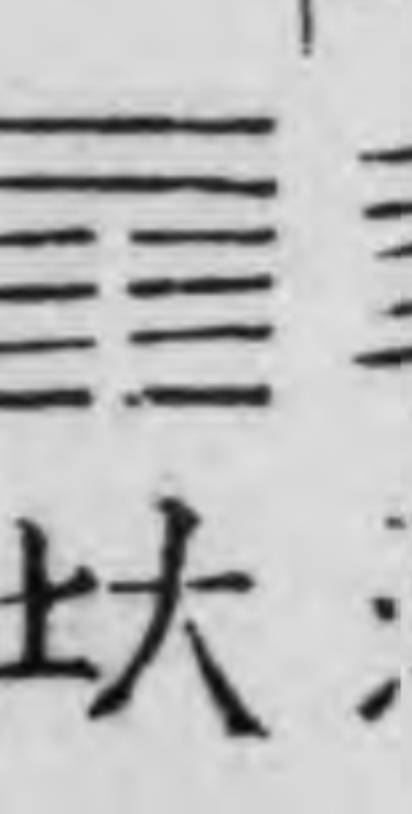
亨利貞取吝

歸



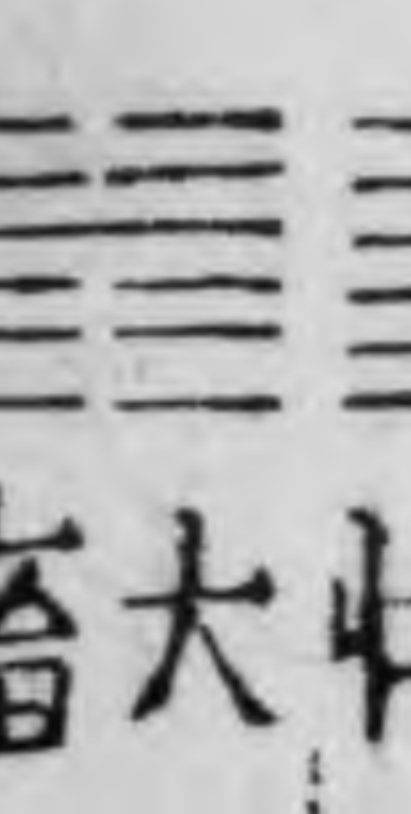
女歸吉利貞

觀



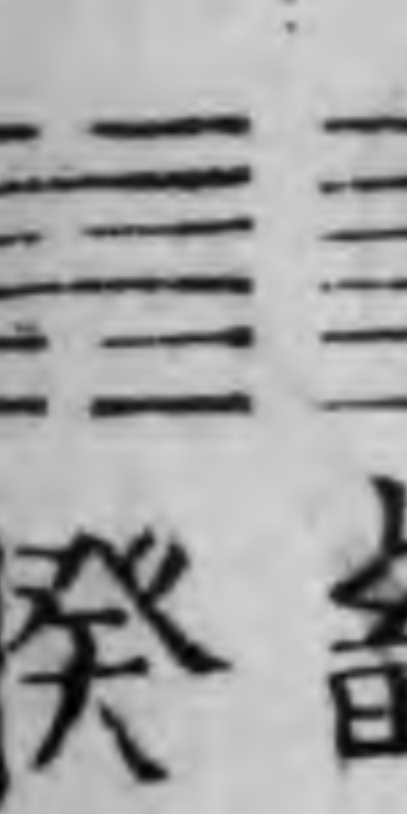
利貞

萃



利貞不家食吉

蹇



利涉大川

小事吉

井



亨利用獄

益



亨无咎利貞利有

攸往

隨



元亨利涉大川先甲三

日後甲三日

賁



亨貞大人吉无咎有

言不信

豐



亨主假有廟利涉大

川利貞

節



小亨旅貞吉

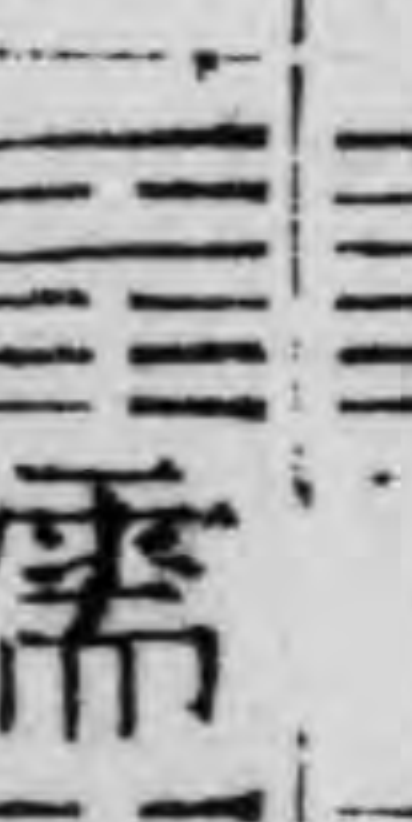
泰



之匪人不利君子貞

大往小來

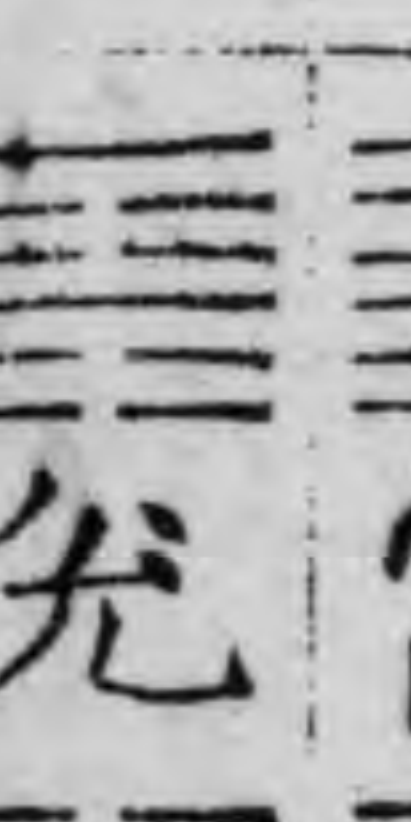
晉



有孚先亨貞吉利

步大川

艮



亨利貞

小過



豚魚吉利涉大川利

貞



蒙

䷃

利貞悔亡

坎

䷜

利貞亨 畜牝牛吉

解

䷧

利女貞

升

䷭

元亨利貞其匪正有  
生月不利有攸往

頤

䷚

棟撓利有攸往

屯

䷂

元吉亨

震

䷲

小亨利有攸往

夷

䷌

有孚窒陽中吉終凶利  
見大人不利涉大川

臨

䷒

亨小利貞

剝

䷖

楊子玉庭曰號有厲告  
自邑不利即或利有攸往

比

䷇

元亨

豫

䷏

亨密雲不雨自我西

謙

䷎

虎尾不噬人亨

師

䷆

于野亨利涉大川利  
君子貞

復

䷗

女杜勿用取女

坤

䷁

利未貞 乾

蔡墨曰乾之坤曰見羣龍無首吉

左昭二十九年蔡墨答魏獻子曰乾之坤  
曰見群龍無首吉蓋言六爻皆變之占也

啓蒙意見



