



特 別  
^18  
4848  
3



001  
2005  
P. 100

八18  
4848  
3

特研圖書  
NO. 29 100  
29.9.9  
大野

庫文家邊渡  
漢書  
集別類  
四七〇八號  
八冊  
遠函  
二架



韓昌黎詩集編年箋注卷三目錄

渡邊千春遺愛書

李員外寄紙筆

義魚招張功曹

郴州祈雨

八月十五夜贈張功曹

答張十一功曹

湘中酬張十一功曹

榔口又贈二首

合江亭

題木居士二首

昌黎詩集編年箋注卷三目錄

雅雨堂

謁衡嶽廟遂宿嶽寺題門樓

响嘯山

別盈上人

潭州泊船呈諸公

陪杜侍御遊湘西兩寺獨宿有題一首因獻楊常侍

晚泊江口

洞庭湖阻風贈張十一署

岳陽樓別竇司直

赴江陵途中寄贈王二十補闕李十一拾遺李二十六

員外翰林三學士

永貞行

和歸工部送僧約

木芙蓉

讀皇甫公安園池詩書其後一首

喜雪獻裴尚書

春雪聞早梅

春雪

春雪

杏花

李花贈張十一署

寒食日出遊

感春四首

憶昨行和張十一

卷三凡三十七首永貞元年自陽山竢命郴州授江陵府法曹及元和元年春在江陵作

韓昌黎詩集編年箋注卷三

李員外寄紙筆

方云李伯康也伯康以貞元十九年為郴州刺史權德輿有墓志按公貞元十九年冬出為陽山令過郴州識李使君朱子曰公祭李郴州文獲紙筆之雙賀即謂此事投又魚之短韻亦指前篇也

按又魚詩舊編在此詩前今按祭文宜在此後

題是臨池後分從起草餘兔尖針莫竝繭淨雪難如莫怪殷

勤謝虞卿正著書

臨池

晉書衛恒傳宏農張伯英臨池學書池水盡黑按祭李郴州文云接雄詞於章句窺逸跡於篆籀蓋伯康

本善

書也起草 續漢志尚書郎兔尖西京雜記天子筆管以錯

繭淨

韓云淨澤繭紙也王羲之製蘭亭序乘興而書用蠶繭紙蔡云建中初日本使者興能獻方物興能善書

其紙似繭而澤人莫能識國史補宋毫間有繭紙虞卿乃著書曰虞氏春秋太史

公曰虞卿非窮愁亦不能著書

按元和以來好為小律五言者多杜牧之又有七言小律其五言又或放而十句元白孟郊又有通首不對五律皆

趣人謂孟無律詩非也

### 又魚招張功曹

周禮天官鼈人以時籍魚鄭注以杖刺泥中取之張衡西京賦又簇之所

欖桷潘岳西征賦垂餌出入挺義來往善曰義取魚也公撰張署墓志署河間人舉進士拜監察御史為幸臣所讒與同輩韓愈李方叔三人俱為縣令南方二年逢恩俱徙掾江陵半歲邕管奏為判官按公祭張員外文云避風太湖七日鹿角鈎登大鮎怒類豕狗鬻盤炙酒羣奴餘啄此又魚之一証合觀祭李郴州文投又魚之短韻則埃新命於郴州之詩

又魚春岸潤此興在中宵大炬然如晝長船縛似橋深窺沙

可數靜榜比孟切

水無搖刃下那能脫波閒或自跳音中聲鱗

憐錦碎當日訝珠銷迷火逃翻近驚人去暫遙競多心轉細

得雋語時囂潭罄知存寡音平覺獲饒交頭疑湊餌駢首

類同條濡沫情雖密登門事已遼盈車欺故事飼犬驗今朝

血浪凝猶沸腥風遠更飄蓋江烟暮暮莫秋切拂棹影寥寥獺

去愁無食龍移懼見燒如棠名既誤釣渭日徒消文客驚先

賦篙工喜盡謠膾成思我友觀樂憶吾僚自可捐憂累何須

### 強問鴉

#### 大炬

晉書符堅載記人持十炬火榜屈原九章齊吳榜而繫炬於樹枝光炤數十里擊汰注榜進船也

#### 自跳

劉孝威詩游錦碎郭璞江賦鱗甲錯錯煥爛錦珠銷魚或自跳斑潘岳射雉賦霍如碎錦雅雨堂

魚北史倭國傳有如意寶珠其色青大如雞卵夜則有光云

得雋左傳得同條漢書揚雄傳奚濡沫莊子大宗師篇

於陸相响以濕相濡以登門辛氏三秦記龍門水險不通

門下數千不得上上即為龍故云曝腮龍門水經注爾雅

曰鱸鮪也出鞏穴三月則上渡龍門得渡則為龍矣否則

而還盈車列子湯問篇詹何引盈車之魚於百仞之淵

犬鹽鐵論江陵之血浪三齊記始皇祭青城山入海三

獺祭魚龍移張正見詩颺如棠左傳公將如釣渭史記齊

伯出獵遇於渭之陽篙工左思吳都賦篙工膾成張

使至江陵見一人持半籠生魚徑來造舡云有魚欲寄作

大相忻待既觀樂莊子秋水篇莊子與惠子游於濠梁之

吾僚左傳荀伯曰同官問鴉賈誼鵬鳥賦序鵬似鴉不祥

去請問於鵬余去何之

碧溪詩話老杜觀打魚云設網提網萬魚急蓋指聚斂之

若風撐突波濤挺義入小人舞智趨時巧宦數遷所謂疾

窟穴山根鱸鮪隨雲雷魚不得其所龍豈能安居君與民

猶是也此與六義比與何異吾徒何為縱此樂暴殄天物

害生成不專為取魚也退之又厚意亦如前王作網罟設法

矣亦如蕪葦云但願天日恒炎曦

按論人當觀其大節論詩當觀其大段不可摘其一事一

句而議優劣也且杜作於前韓繼於後固自不肯相襲詩

甚工細有何可議至於蕪葦之願天炎乃反襯葦之涼也

郴州祈雨

新唐書地理志郴州桂陽郡屬江南道自義魚以下皆埃命郴州時作

雅雨堂

乞雨女郎魂炮羞潔且繁廟開鼯音鼠叫神降越巫言旱氣  
期銷蕩陰官想駿奔行看五馬入蕭颯蘇合切已隨軒

女郎

水經注漢水南有女郎山山上有女郎塚直路下出世人謂之女郎道下有女郎廟及擣衣石言張魯女

也有小水北流入

鼯鼠

爾雅釋鳥鼯鼠夷由注狀如小狐似蝙蝠肉翅翅尾項脅毛紫赤色

漢謂之女郎水

背上蒼艾色腹下黃喙領雜白脚短爪長尾三尺許飛且乳亦謂之飛生聲如人呼食火烟能從高赴下不能從下

上神降

左傳秋七月越巫史記封禪書漢武帝越巫立越祝銷蕩梁簡文

高神降

有神降於莘越巫帝令越巫立越祝銷蕩帝詩萬

累若

銷蕩駿奔書武成駿奔五馬詩千旌良馬五之潘子真詩

銷蕩

走執豆籩

九卿駟馬左驂漢制九卿則二千石以右驂太守駟馬而己其加秩中二千石乃右驂故以五馬為太守美稱遜齋閑覽漢時朝臣出使為隨軒謝承後漢書鄭宏為淮陰太守增一馬故為五馬隨軒守政不煩苛行春大旱隨車致雨又百里嵩字景山為徐州刺史境遭旱嵩出巡處甘雨輒澍東海祝其合鄉等二縣父老訴曰人等是公百姓

獨不遷降乃迴赴之雨隨車而下

八月十五夜贈張功曹

云是時徙掾江陵侯命於郴州而作公祭郴州李使君

文云俟新命於衡陽費薪芻於館候輟行謀於俄頃見秋月之三鼓正謂此也

織雲四卷天無河清風吹空月舒波沙平水息聲影絕一盃  
相屬君當歌君歌聲酸辭且苦不能聽終淚如雨洞庭連天  
九疑高蛟龍出沒猩鼯號十生九死到官所幽居默默如藏  
逃下牀畏蛟食畏藥海氣濕蟄熏腥臊昨者州前植大鼓嗣  
皇繼聖登夔臯赦書一日行萬里罪從大辟皆除死遷者追  
迴流者還滌瑕蕩垢朝清班州家申名使家抑坎軻祗得移  
荆蠻判司卑官不堪說未免捶楚塵埃閒同時輩流多上道



天路幽險難追攀君歌且休聽我歌我歌今與君殊科一年

明月今宵多人生由命非由他音拖有酒不飲奈明何

天無河謝惠連月賦列宿掩緝長河韜暎月舒波漢郊祀歌月穆穆以金波虞義詠秋月詩泛濫

浮陰來金波時不相屬史記田實灌夫傳及飲酒酣灌夫起舞屬丞相注若今人舞訖相勸

也見王云波光當歌魏武帝短歌行對畏蛇畏藥按南方多蛇又多畜蠱以毒藥殺人詳見

後江陵途中腥臊植大鼓新唐書百官志中尚寄三學士詩

聲集百官赦書按舊唐書順宗紀貞元二十一年正月丙申順宗即位二月甲子大赦此公所以離

父老囚徒陽山而竣命於柳也及八月憲宗即位改貞元二十一年為永貞元年自八月五日以前天下死罪降從流以下

遞減一等詩所云昨者赦書正指此舊注但引前條猶為疎漏滌瑕蕩垢班固東都賦於是百姓滌瑕蕩

穢而鏡使家坎軻東方朔七諫年既已過移至清

荆蠻史記吳太伯世家太伯之奔荆蠻自號句吳索隱曰荆者楚之舊號以州而言之地在楚越之界故稱荆

判司按永貞元年公為江陵府法曹參軍署為捶楚漢書

路溫舒傳捶楚之下何求而不得云按唐制參軍簿尉有過即受笞杖之刑杜甫送高書記脫身簿尉中始與

捶楚辭杜牧贈小侄阿宜詩參軍與簿尉天路漢古詩美

塵土驚動勸一語不中治鞭笞身滿瘡天路漢古詩美

歸之於命蓋反騷之意而其詞氣抑揚頓挫正一篇轉換用力處也

答張十一功曹按洪譜此詩系之二十年未審何意題云張功曹自在徙椽江陵之後二

十年尚為縣令何得便稱功曹也

山靜江空水見沙哀猿啼處兩三家篋管音云競長纖纖筍

躑躅閑開豔豔花未報恩波知死所莫令炎瘴送生涯吟君

雅雨堂

詩罷看雙鬢斗覺霜毛一半加

水見沙

水經注湘中記曰湘川清照五六丈下見底石如博蒲五色鮮明白沙如霜雪赤若朝霞是納瀟

湘之篔簹

郭璞江賦桃枝篔簹實繁有叢異物志篔簹名矣生水邊長數丈圍一尺五六寸廬陵界有之

躑躅

古今注羊躑躅花黃羊見之則躑躅分散故名羊躑躅本草注躑躅樹生高三四尺花似石榴

謝朓詩

恩死所左傳狼暉曰生涯莊子養生主篇斗覺子

波不可越死所吾未獲死所生涯吾生也有涯斗覺任

湘中酬張十一功曹

按以下乃由郴州之江陵作

休垂絕徼千行淚共泛清湘一葉舟今日嶺猿兼越鳥可憐

同聽不知愁

漢書鄧通傳顏師古注徼猶塞也東北謂之塞西南謂之徼古今注丹徼南方徼色赤故稱丹徼為南方之極

也一葉舟軒后本紀見浮葉乃為舟黃閔武陵沅

十九首胡馬依北風越鳥巢南枝不知愁如此結首二句方振得起

柳口又贈二首

山作劍攢江寫鏡扁舟斗轉疾如飛迴頭笑向張公子終日

思歸此日歸

張公子

漢書五行志張公子時相見

雪颭霜翻看不分雷驚電激語難聞沿涯宛轉到深處何限

青天無片雲

合江亭

諸本作題合江亭寄刺史鄒君孫云亭在衡州負郭今之石鼓頭即其地也地形特異岨

起於二水之間旁有朱陵仙府唐人題刻散滿巖上公自陽山量移江陵因過衡州作

雅雨堂

紅亭枕湘江蒸水會其左瞰臨眇空闊綠淨不可唾維昔經  
 營初邦君實王佐翦林遷神祠買地費家貨梁棟宏可愛結  
 構麗匪過伊人去軒騰茲宇遂頽挫老郎來何暮高唱久乃  
 和樹蘭盈九畹宛音栽竹逾萬箇長綆音梗汲滄浪幽蹊下坎坳  
 波濤夜俯聽雲樹朝對臥初如遺宦情終乃最郡課人生誠  
 無幾事往悲豈奈奴箇切一作那蕭條絲歲時契闊繼庸懦勝事誰  
 復論醜聲日已播中丞黜克邪天子閔窮餓君侯至之初閭  
 里自相賀淹滯樂閑曠勤苦勸慵惰為余拂塵堦命樂醉眾  
 座窮秋感平分新月憐半破願書巖上石勿使泥塵一作泥沲  
 烏臥切

蒸水漢書地理志長沙國承陽應劭曰承水之陽師古曰  
承水源出零陵永昌縣界東流注湘承音蒸後漢書  
地理志蒸陽侯國故屬長沙注羅含湘中記曰蒸水注湘  
水經湘水出零陵始安縣陽海山又東北過鄱縣西承水  
從東南來注之注承水出衡陽綠淨水經注清潭遠邦君  
重安縣西邵陵縣界邪薑山洪云亭故相齊暎所作舊唐書齊暎傳貞元二年同平章  
事三年貶夔州刺史轉衡州七年授御史中丞改江西觀  
察使結搆王延壽魯靈光殿賦詳老郎漢武故事顏駟漢文  
使結搆察其棟宇觀其結搆來何暮後漢書廉范傳九畹  
過郎署見駟龐眉皓髮上問屈原離騷余滋蘭之萬介一作箇方云史記貨殖傳竹竿  
九畹注十二畝為畹萬介萬介古書皆用介字至漢功臣  
傳表始長綆莊子至樂篇綆短者不滄浪屈原漁父篇滄  
出箇字長綆可以汲深廣韻綆井索滄浪浪之水清兮蔣  
云此只泛言其水為滄浪耳坎坳廣韻不遺宦情南史劉  
禹貢滄浪之水今在均州坎坳平也遺宦情善明傳  
我本無最郡課漢書百官志注秋冬歲盡丞尉以下詣郡  
宦情最郡課課校其功盧湛詩倪寬以殿黜終乃最眾  
昌黎詩集卷三

賦 人生契闊

詩與子契闊

中丞黜凶邪

云前刺史元澄無政 庶使中丞楊公憑奏黜

之遂用鄒君 鄒君逸其名 澗廣韻澗泥着 物也亦作汚

題木居士二首

張芸叟木居士詩序 耒陽縣北沿流 二三十里 鼇口寺即退之所題 木居士在焉 元豐初以禱早不應 為邑令折而薪之 今存者乃僧道符更刻 新唐書地理志 衡州耒陽縣屬 江南西道

火透波穿不計春 根如頭面幹如身 偶然題作木居士 便有

無窮求福人

頭面

漢書五行志 建平三年 遂陽鄉柱仆地 生支如人形 身青黃色 面白頭有髭鬚 南方草木狀 五嶺之間多 楓木 歲久則生瘤 瘿一夕遇暴雷驟雨 其樹贅暗 長三五尺 謂之楓人 越巫取之作術 有通神之驗

為神詎比溝中斷 遇賞還同爨下餘 朽蠹不勝刀鋸 刀近人

雖巧欲何如

溝中斷

莊子天地篇 百年之木 破為犧樽 青黃而文之 其斷在溝中 比犧樽於溝中之斷 則美惡有閒矣

爨下餘

後漢書蔡邕傳 人有燒桐以爨者 邕聞火烈之聲 知其良木 因請裁而為琴 果有美音 而其尾猶焦 時人名曰 不勝刀鋸 南方草木狀 抱香履生水 焦尾琴焉 松之旁極柔弱 不勝刀鋸

謁衡嶽廟 遂宿嶽寺 題門樓

按公自郴至衡 因謁南嶽 故祭張署文云 委舟湘流 往觀南嶽 雲壁潭潭 穹林攸擢 此明証也 東坡以為自潮而歸 誤矣 須臾靜埽 眾峰出 即坡所謂公之精誠能開衡山之雲者也

五嶽祭秩皆三公 四方環鎮嵩當中 火維地荒足妖怪 天假神柄專其雄 噴雲泄霧藏半腹 雖有絕頂誰能窮 我來正逢秋雨節 陰氣晦昧無清風 潛心默禱若有應 豈非正直能感

通須臾靜埽衆峰出仰見突兀撐青空紫蓋連延接天柱石  
 廩騰擲堆祝融森然魄動下馬拜松柏一逕趨靈宮粉牆丹  
 柱動光彩鬼物圖畫填青紅升階偃僂薦脯酒欲以菲薄明  
 其衷廟令老人識神意睢盱偵音程又丑鄭切伺能鞠躬手持盃玆  
 教導我擲云此最吉餘難同竄逐蠻荒幸不死衣食纔足甘  
 長終侯王將相望久絕神縱欲福難為功夜投佛寺上高閣  
 星月揜映雲腫朧猿鳴鐘動不知曙杲杲寒日生於東

祭秩

書舜典柴望秩于山川

三公

記王制天子祭天下名山大川五嶽視三公四

諸侯

四方環鎮

周禮夏官職方氏東南曰揚州其山鎮曰會稽正南曰荊州其山鎮曰衡山河南曰

豫州其山鎮曰華山正東曰青州其山鎮曰沂山河東曰兗州其山鎮曰岱山正西曰雍州其山鎮曰嶽山東北曰

幽州其山鎮曰醫無閭河內曰冀州其山鎮曰恒山嵩當中史記封禪書昔

鎮曰霍山正北曰并州其山鎮曰恒山嵩當中史記封禪書昔

三代之君皆在河洛之間故嵩高為中岳在潁川陽城縣西北火維徐

期南岳記衡山者朱陵之靈臺太靈之寶洞上承翼軫鈴

總萬物故名衡山下距離宮統攝火師故號南岳赤帝館

其巔祝融衡山神葛洪枕中書祝融氏為赤帝治衡霍山

宅其陽衡山神五嶽真形圖南岳姓崇名瑩河圖南嶽

衡山君神姓正直詩小明靖共爾衆峰出水經注衡山有

丹名靈峙正直位好是正直衆峰出三峰自遠望之

蒼蒼隱天故羅舍云望若陣突兀杜甫青陽峽詩紫蓋天

雲非清霽素朝不見其峰突兀杜甫青陽峽詩紫蓋天

柱石廩祝融長沙記衡山七十二峰最大者五鬼物列子

篇隨烟上下偃僂左傳正考父鼎銘云脯酒史記封禪書

衆謂鬼物偃僂一命而僂再命而偃脯酒名山山川祠

二春以脯菲薄屈原遠遊質菲薄而無廟令新唐書百官

酒為歲祠菲薄因今焉託乘而上浮廟令志五嶽四嶽

令各一人正九盃玆廣韻玆盃玆也古者以玉為之程大

品上掌祭祀盃玆昌演繁露問卜於神有器名盃玆以

雅雨堂

兩蚌殼投空擲地觀其俯仰以斷休咎後人或用竹或用木斷如蛤形而中分為二亦名孟玟野廟之巫未必力能用玉當是擇蚌殼瑩白者為之因附玉為名凡今珠璣玳瑁字雖從玉其質皆蚌屬也其擲法則以半俯半仰者為吉方云玟一作校朝野僉載作角角與校音義皆相近魏野有詠竹校子詩只作校荆楚歲時記又作教衣食纒足後漢書馬援傳援從弟少遊長終史記扁鵲傳長星曰人生在世但取衣食纒足

月管輅別傳到鼓一中臃臃潘岳秋興賦賦月臃臃而後鳴

謝靈運詩猿鳴誠杲杲詩伯兮其雨其

峒嶺禹治洪水血馬祭山得金簡玉字之書

峒嶺音矩山尖神禹碑字青石赤形摹奇科斗拳身薤倒披

鸞飄鳳泊拏龍螭事嚴跡秘鬼莫窺道人獨上偶見之我來

咨嗟涕漣漣千搜萬索何處有森森綠樹猿猱悲

神禹碑徐靈期南嶽記夏禹導水通瀆科斗王惜文字志

以其頭麤尾細類水蟲之科斗焉晉書衛恒傳漢武時魯

恭王壞孔子宅得尚書春秋論語孝經時人以不復知有

古文謂之科斗書漢薤倒披文字志倒薤書者小篆體也

世秘藏希得見之杜甫詩筆飛鸞聳拏龍螭杜甫八

都賦華蓮重鸞飄鳳泊立章罷鳳騫騰

葩而倒披杜甫詩筆飛鸞聳拏龍螭杜甫八

歌蛟龍盤漣漣王粲詩涕

朱子曰峒嶺者衡山南麓別峰之名今衡山實無此碑此

詩所記蓋當時傳聞之誤故其卒章自為疑辭以見微意

劉禹錫寄呂衡州詩蓋亦得於傳聞也

按丹鉛餘錄云古今文士稱述禹碑者不一然劉禹錫蓋

徒聞其名矣未至其地也韓退之至其地矣未見其碑也

崔融所云則似見之蓋所謂螺書匾刻非目覩之不能道

耳宋朱晦翁張南軒遊南嶽尋訪不獲其後晦翁作韓文

考異遂謂退之詩為傳聞之誤蓋以耳目所限為斷也王

昔樵人曾見之自後無有見者宋嘉定中蜀士因樵夫引至其所以紙打其碑七十二字刻於夔門觀中後俱亡近張季文僉憲自長沙得之云是宋嘉定中摹刻於嶽麓書院者斯文顯晦信有神物護持哉碑凡七十七字輿地紀勝云七十二字誤也

別盈上人方云柳子厚集有誠盈住衡山中院

山僧愛山出無期俗士牽俗來何時祝融峰下一迴首即是

此生長別離

愛山沈佺期詩支遁愛山情漫切俗士孔稚圭北山移文請迴牽俗宋招魂牽於俗而蕪穢

潭州泊船呈諸公舊唐書地理志潭州中都督府隋長沙郡武德四年平蕭銑置潭州總管府管潭衡永郴連南梁南雲南營八州潭州領長沙衡山醴陵湘鄉益陽新康六縣天寶七年改為

長沙郡乾元元年復為潭州

夜寒眠半覺鼓笛開嘈嘈閭浪春樓堞驚風破竹篙主人看

使範客子讀離騷聞道松醪賤何須恡錯刀

嘈嘈王延壽魯靈光殿賦耳嘈嘈以失聽善注埋蒼曰嘈嘈聲衆也客子史記范雎傳穰侯謂王稽曰謁君得無與諸侯讀離騷世說王孝伯言痛飲酒錯刀張衡客子俱來乎

詩美人贈我金錯刀漢書食貨志錯刀以黃金錯其文曰一刀直五千

陪杜侍御遊湘西兩寺獨宿有題一首因獻楊常侍

原注楊常侍憑也時觀察湖南舊唐書楊憑傳憑字虛受宏農人舉進士累遷湖南江西觀察使入為左散騎常侍刑部侍郎京兆尹憑工文辭少負氣節與母弟疑凌相友愛皆有時名杜侍御無考

長沙千里平勝地猶在險況當江闊處斗起勢匪漸深林高

玲瓏青山上琬琰路窮臺殿闢佛事煥且儼剖竹走泉源開

廊架崖广儼音儼是時秋之殘暑氣尚未斂羣行忘後先朋息棄

拘檢客堂喜空涼華榻有清簟澗蔬煮蒿芹水果剥菱芡伊

余夙所慕陪賞亦云忝幸逢車馬歸獨宿門不掩山樓黑無

月漁火燦星點夜風一何喧杉檜屢磨颭猶疑在波濤怵惕

夢成魘音厭靜思屈原沈遠憶賈誼貶椒蘭爭妬忌絳灌共讒

諂誰令悲生腸坐使淚盈臉翻飛乏羽翼指摘困瑕玷珥貂

藩維重政化類分陝禮賢道何優奉已事苦儉大厦棟方隆

巨川楫行剡經營誠少暇遊晏固已歎旅程愧淹留徂歲嗟

荏苒平生每多感柔翰遇頻染展轉嶺猿鳴曙燈青耿耿

斗起史記封禪書成山斗入海索隱曰謂斗玲瓏揚雄蜀

中則有玉石簪琬琰上起美色也王云琬琰青玉也崖广

峯丹青玲瓏琬琰上起美色也王云琬琰青玉也崖广

屋之形讀若儼然之儼清簟杜甫詩清簟澗蔬左傳澗

毛蒿芹詩鹿鳴食野之蒿注菘也即青菱芡張衡東京賦

也善曰菱芡杉檜爾雅釋木被檜注似松生江南可以為

披結合浦東二百里有杉一樹漢安帝磨颭玉篇檜木相

之初賦迴風育其飄忽今迴颭颭颭說文驚也屈原沈史記屈

之泠泠說文颭風吹浪動也颭颭說文驚也屈原沈史記屈

是懷石遂自賈誼貶史記賈誼傳天子議以為賈生任公

投汨羅以死椒蘭屈原離騷覽椒蘭其若茲兮又况揭車

以賈生為長椒蘭與江離注蘭懷王弟司馬子蘭也椒楚

沙王太傅椒蘭與江離注蘭懷王弟司馬子蘭也椒楚

大夫子絳灌史記正義曰絳灌盈臉梁簡文帝與廣信侯書

椒也絳灌灌周勃灌嬰也盈臉睽達既積興言盈臉

昌黎詩集卷三 三 雅雨堂



翻飛曹植臨觀賦俯無鱗以翻飛 珥貂左思詠史詩七葉珥漢

服志侍中中常侍 藩維詩板价 分陝周公主之自陝而西

也韓云珥貂分陝謂憑以常侍鎮長沙也 禮賢優按舊書

其重交遊尚然諾與穆質許孟容李鄜王仲舒為友時稱

楊穆許李之交而性尚簡傲不能接下然則禮賢亦未必

然大抵待 奉已儉左傳為呂臣實為令尹奉已而已按史

韓則優 稱憑歷二鎮尤事奢俊後為李夷簡所

劾以贓罪貶公豈反言以 大厦楊雄長楊賦大厦棟隆

過卦棟 巨川書說命若濟巨楫木為楫 歎歐云歎俗

隆吉 川用汝作舟楫 楫木為楫 歎字當作慊

古書歡欣之類或以 徂歲謝靈運傷已賦 荏苒潘岳詩荏

心或以欠多通用 徂歲謝靈運傷已賦 荏苒潘岳詩荏

寒暑忽 柔翰左思詩弱 冠弄柔翰

流易 柔翰冠弄柔翰 冠弄柔翰

郡城朝解纜江岸暮依邨二女竹上淚孤臣水底魂雙雙歸

蟄燕一一叫羣猿回首那聞語空看別袖翻

解纜謝靈運詩解纜及 蟄燕晉書郗鑒傳或掘野鼠蟄燕

藏深山大空木中無 毛羽或蟄藏坻岸中

洞庭湖阻風贈張十一按祭張署文云避風太湖七

十月陰氣盛北風無時休蒼茫洞庭岸與子維雙舟霧雨晦

爭泄波濤怒相投犬雞斷四聽糧絕誰與謀相去不容步險

如礙山邱清談可以飽夢想接無由男女喧左右饑啼但啾

啾非懷北歸興何用勝羈愁雲外有白日寒光自悠悠能令

霧雨漢書鄒陽傳浮雲泄左思魏都賦窮岫泄雲日清談

出流霧雨咸集劉楨詩清談同日詩茗華人可以可以飽食鮮可以飽

岳陽樓別竇司直原注竇庠時以武昌幕權岳州舊

唐書竇庠傳庠字冑卿韓臯鎮武

洞庭九州閒厥大誰與讓南匯胡罪羣崖水北注何奔放瀦

諸音為七百里吞納各殊狀自古澄不清環混無歸向炎風日

搜攪幽怪多冗長音軒然大波起宇宙隘而妨音魏莪拔蒿

華騰蹕知教較健壯聲音一何宏轟輻丘葛切一作車萬兩

猶疑帝軒轅張樂就空曠蛟螭露筍簾音縞練吹組帳鬼神

非人世節奏頗跌踢音陽施見誇麗陰閉感悽愴朝過宜春

口極北缺堤障夜纜巴陵州叢芮纔可傍星河盡涵泳俯仰

迷下上餘瀾怒不已喧聒鳴甕盎明登岳陽樓輝煥朝日亮

飛廉戢其威清宴息纖纒泓澄湛凝綠物影巧相況江豚時

出戲驚波忽蕩漾時當冬之孟隙竅縮寒漲前臨指近岸側

坐眇難望滌濯神魂醒幽懷舒以暢主人孩童舊握手乍忻

悵憐我竄逐歸相見得無恙開筵交履舄爛熳倒家釀孟行

無留停高柱送清唱中盤進橙栗投擲傾脯醬歡窮悲心生

婉孌不能忘音念昔始讀書志欲干霸王屠龍破千金為藝

亦云亢愛才不擇行觸事得讒謗前年出官由此禍最無妄

公卿采虛名擢拜識天仗姦猜畏彈射斥逐恣欺誑新恩移

府庭逼側廁諸將于嗟苦駑緩但懼失宜當追思南渡時魚  
 腹甘所葬嚴程迫風帆劈箭入高浪顛沈在須臾忠鯁誰復  
 諒生還真可喜尅已自懲創庶從今日後羸識得與喪事多  
 改前好趣有獲新尚誓耕十畝田不取萬乘相細君知蠶織  
 稚子已能餉行當挂其冠生死君一訪

九州書禹貢九州攸同南匯書禹貢東匯南匯漚書禹貢彭蠡既豬吞

納郭璞江賦并吞沅澧汲引沮漳呼吸萬里澄不清後漢書黃

憲傳郭林宗曰叔度汪汪若千冗長陸機文賦故騰蹕書漢

項之破澄之不清涓之不濁天轟輶說文轟羣車聲楊雄羽

矯娵澗門師古曰蹕走也莊子天運篇黃帝張成筍簾周禮考工

幽輻車軒轅張樂池之樂於洞庭之野莊子天運篇黃帝張成筍簾周禮考工

筍簾注樂器所懸橫曰筍植曰簾組帳鮑照詩組帳揚春風鬼神莊子

篇海水震蕩跌踢說文跌踢越也陽施陰閉淮南天文訓

氣者化是故陽施陰化又原宜春新唐書地理志袁州夜

道訓與陰俱閉與陽俱開宜春宜春郡屬江南西道夜

纜西京雜記昔人有遊東海者既而風惡舡巴陵洲新唐

理志岳州巴陵郡本巴州武德六年更名有叢芮說文芮

巴陵縣有洞庭山在洞庭湖中屬江南西道叢芮說文芮

貌涵泳左思吳都賦喧聒郭璞江賦千類甕盎廣二雅釋

益謂之益莊子德暉煥昭晰兮麗紫微之暉煥飛廉原

充符後飛廉使奔清晏楊雄羽獵賦天清日息纖續書禹

屬注飛廉風伯也清晏晏師古曰晏無雲也息纖續書禹

籊江豚郭璞江賦魚則江豚海豨南越志江豚似猪孩

童舊按實庠墓志云愈少公十九歲以童無恙趙國策歲

子得見始以師親公而終以兄事焉亦無恙耶雅雨堂

民亦無恙耶王亦無恙耶風俗通恙毒蟲也交履烏史記

喜傷人古人草居露宿故相勞問必曰無恙史記

傳履烏交錯世說劉惔曰見何次脯醬記內則脯

杯盤狼藉道飲令人欲傾家釀脯醬羹兔醢魚

膾芥醬糜史記滑稽傳淳于髡曰婉戀陸機詩

腥醢醬酒極則亂樂極則悲婉戀婉戀居

人思善曰方言婉歡也婉屠龍莊子列禦寇篇朱萍漫學

與婉同說文曰戀慕也屠龍於支離益彈千金之

家三年技成而亢戰國策亢義益無妄易无妄卦无妄其

無所用其巧亢國廣韻亢高也無妄匪正有肯不利有

攸往六三擢拜按貞元十九年自彈射張衡西京賦偏側

无妄之災擢拜博士拜監察御史彈射彈射臧否偏側

上林賦逼側泌司馬彪曰相迫也廁諸將潘岳秋興賦

潘岳西征賦華夷士女駢田偏側廁諸將序攝官承乏

猥廁魚腹葬屈原漁父篇寧赴湘劈箭鮑照詩箭高浪鮑

朝列魚腹葬川葬於江魚之腹中劈箭迅楚江急高浪照

登大雷岸與妹書騰十畝詩魏風十畝之閒兮桑細君漢

波觸天高浪灌目騰者閑閑兮行與子還兮細君書

東方朔傳歸遺細君師古曰細君朔妻之名蠶織詩瞻仰

一說細小也朔自比於諸侯謂其妻曰小君蠶織婦無公

事休其挂冠後漢書逢萌傳解冠挂東都門因遂潛藏

蠶織挂冠南史陶宏景傳挂冠神武門上表辭祿生

死一訪王僧儒詩儻有還書便一言訪死生

赴江陵途中寄贈王二十補闕李十一拾遺李二十

六員外翰林三學士方云三學士王涯李建李程也

人貞元八年進士藍田尉召充翰林學士拜右拾遺

左補闕李建傳建字杓直舉進士選授秘書省校書

郎德宗聞其名用為右拾遺翰林學士李程傳程字

表臣隴西人進士擢第貞元二十年為監察御史秋

召充翰林學士順宗即位為王叔

文所排罷學士三遷為員外郎

孤臣昔放逐血泣追愆尤汗漫不省識恍如乘桴浮或自疑

上疏上疏豈其由是年京師旱田畝少所收上憐民無食征

賦半已休有司恤經費未免煩征求富者既云急貧者固已

昌黎詩集卷三

昌黎詩集卷三

流傳聞閭里間赤子弃渠溝持男易斗粟掉臂莫肯酬我時  
 出衢路餓者何其稠親逢道邊死佇立久咿嘵歸舍不能食  
 有如魚中鈎適會除御史誠當得言秋拜疏移閣古沓切門為  
 忠寧自謀上陳人疾苦無令絕其喉下陳畿甸內根本理宜  
 優積雪驗豐熟幸寬待蠶麤天子惻然感司空歎綢繆謂言  
 即施設乃反遷炎州同官盡才俊偏善柳與劉或慮語言洩  
 傳之落冤讐二子不宜爾將疑斷還不方鳩切中使臨門遣頃  
 刻不能留病妹臥牀褥分音問知隔明幽悲啼乞就別百請不  
 領戶感切頭弱妻抱稚子出拜忘慚羞僂俛不迴顧行行詣連  
 州朝為青雲士暮作白首囚商山季冬月冰凍絕行軻春風

洞庭浪出沒驚孤舟逾嶺到所任低顏奉君侯酸寒何足道  
 隨事生瘡疣遠地觸途異吏民似猿猴生瘿音寧多忿狠下墾切  
 辭舌紛嘲啁音周白日屋簷下雙鳴鬪鴿鷗音休有蛇類兩首  
 有蠱羣飛游窮冬或搖扇盛夏或重裘颺起最可畏旬哮許交切  
 切簸音播陵邱雷霆助光怪氣象難比侔癘疫忽潛遘十家無  
 一瘳猜嫌動置毒對案輒懷愁前日遇恩赦私心喜還憂果  
 然又羈繫不得歸勸耜此府雄且大騰凌盡戈矛棲棲法曹  
 掾何處事卑陬生平企仁義所學皆孔周早知大理官不列  
 三后儔何況親犴獄敲榜音彭發姦偷懸知失事勢恐自罹置  
 采音浮浮音嗟湘水清且急涼風日修修胡為首音狩歸路旅泊尚夷

猶昨者京使至嗣皇傳冕旒赫然下明詔首罪誅共受古文

復聞顛天輩峨冠進鴻疇班行再肅穆璜珮鳴琅璆音郎佇

繼貞觀烈邊封脫堯登音年三賢推侍從卓犖傾枚鄒高議叅

造化清文煥皇猷協心輔齊聖政理同毛輶小雅詠鳴鹿食

萃貴吻吻遺風邈不嗣豈憶嘗同凋失志早衰換前期擬蟬

蛸自從齧牙缺始慕舌為柔因疾鼻又塞漸能等薰蕕深思

罷官去畢命依松楸空懷焉能果但見歲已邁殷湯閔禽獸

解網祝蛛蝥音朱雷煥掘寶劍冤氛一作氣銷斗牛茲道誠可

尚誰能借前籌殷勤謝吾友明月非暗投

江漫淮南傳真訓徒倚於汗漫二字注汗漫無生形田畝書盤庚不服田畝越其國有黍稷流詩

吳真我飢餓周禮小宰之職斗粟史記淮南王傳民

尚可掉臂史記孟嘗君傳馮驩曰朝趨市者側肩爭門而

衢路班昭東征賦遵餓者記檀弓有餓者蒙道邊死杭蜀

道死者朱子曰古人謂尸為死左傳生拘石乞而問白公

之死漢書安所求子死且古語又有直如弦死道邊之說

兼用之伊嚶漢書東方朔傳伊魚中鈎陸機文賦若游魚

深閣門說文閣門旁戶也新唐書百官志監察御史入自

奏先通狀中書公集御史臺上論天旱人飢狀今年

門下然後得奏以來京畿諸縣夏逢亢旱秋又早霜

田畝所收十不存一京師者國家之根本其驗豐熟謝惠

百姓宜倍加憂恤今年稅錢等並且停徵貞元十九年

賦盈尺則呈瑞於豐年三月杜佑檢校司空同中書

衰丈則表沴於陰德司空柳與劉舊唐書柳宗元傳宗元字厚河東人劉

門下平章事柳與劉禹錫傳禹錫字夢得彭城人王叔文用事

雅雨堂

引禹錫及宗元入禁中與之圖議頗枯威

權中傷端士既任喜怒凌人道路以目

數戎子駒支於朝曰蓋不祝云不者未定之辭漢

言語漏洩則職汝之由不書霍光傳知捕兒不

領之而已

自致於青

雲之上

商山

洛瘡疣

也瘡疣惡成瘡瘡廣韻疣好生毛羽所

生疔

區冊序所謂小吏十餘

家皆鳥言夷面者也

小者至蝨合置器中令自相啖餘一種存者留之蛇則曰

蛇蠱蝨則曰蝨蠱行以殺人因食入人腹內食其五臟死

則其產移入蠱主之家自侯景亂後蠱家多絕既無主人

故飛遊道路之中則殞焉鮑照詩吹蠱病行暉喜曰吹蠱

飛蠱

搖扇重裘

復冬月扇面世說胡母彥國至湘州坐正

聲

餘郡大率土地下溼皆多瘴癘

人尤夭折說文疫民皆疾也

貞元二十一年正月乙巳順宗即位喜還憂

崩崖州熾雖得赦

宥常愁猜即此意

州司法參

軍事二人

夷猶注夷嗣皇孫云貞元二十一年八月憲宗即位共叟書舜典流共工于幽州放驩兜于崇

猶猶注夷也

修魏甄后詩樹首歸路鮑照詩首路或參夷猶屈原九歌

獄詩小宛宜敲榜漢書項籍傳執敲置罟記月令田獵修

後漢書楊賜傳賜拜尚書令數日出為廷尉自以代非

法家言曰三后成功惟殷於民臯陶不與焉蓋吝之也

岸宜獄

山云謂憲宗王伍開州顛天書君有若泰顛韓云謂當時天  
 司馬王叔文渝州司戶也後漢書蔡邕傳洪範作鴻珮圖凡  
 杜黃裳鄭慶鴻疇按後漢書蔡邕傳洪範作鴻珮圖凡  
 餘之徒為相鴻疇按後漢書蔡邕傳洪範作鴻珮圖凡  
 玉珮有雙璜璜中橫琅璆惟璆琳琅玕堯璠揚雄長揚賦  
 衝牙以蒼珠為之琅璆惟璆琳琅玕堯璠揚雄長揚賦  
 善注說文曰鞮鞮首鎧也漢書刑三賢涯建程也卓犖  
 法志冠冑帶劍師古曰冑兜鞮也漢書刑三賢涯建程也卓犖  
 世說陳元龍曰奇逸枚鄒陽協心書畢命三齊聖命昔  
 卓犖吾敬孔文舉枚鄒陽協心書畢命三齊聖命昔  
 在文武聰理宗諱故治字皆作理高毛輜詩蒸民德食革  
 明齊聖理宗諱故治字皆作理高毛輜詩蒸民德食革  
 同稠詩叻鹿鳴食野之革又與蜉蝥詩曹風蜉蝥之羽  
 蟲蜉蝥朝齒舌夫齒乎齒堅剛卒盡相磨舌柔順終以不  
 生暮頌齒舌夫齒乎齒堅剛卒盡相磨舌柔順終以不  
 敝子思曰吾不能鼻塞釋名鼻塞曰歟涕久薰蕕左傳一猶  
 為舌故不能事君鼻塞釋名鼻塞曰歟涕久薰蕕左傳一  
 十年尚松楸孫云松楸果曹植與楊修書若吾歲已道宋五  
 猶有臭松楸孫云松楸果曹植與楊修書若吾歲已道宋五

九辨歲忽解網賈誼新書湯見設網者四面乃去其三面  
 忽而適盡解網賈誼新書湯見設網者四面乃去其三面  
 令者士民聞之曰德蛛蝥左思魏都賦蛛蝥雷煥華傳斗  
 及禽獸而況我乎蛛蝥左思魏都賦蛛蝥雷煥華傳斗  
 牛之閒常有紫氣華聞豫章人雷煥妙達象緯乃要煥登  
 樓仰觀華曰是何祥也煥曰寶劍之精上徹於天耳因問  
 在何郡煥曰在豫章豐城即補煥為豐城借前籌史記留  
 令到縣得雙劍刻題一曰龍泉一曰太阿借前籌史記留  
 臣請借前籌暗投鄒陽上吳王書明月之珠夜光之壁以暗  
 著以籌之暗投鄒陽上吳王書明月之珠夜光之壁以暗  
 而至  
 前也  
 容齋隨筆韓文公自御史貶陽山新舊二唐史皆以為坐  
 論宮市事按公赴江陵塗中詩自敘此事甚詳皇甫湜作  
 公神道碑云關中早飢人死相枕藉吏刻取怨先生列言  
 天下根本民急如是請寬民徭而免田租專政者惡之遂  
 貶然則不因  
 論宮市明甚  
 方云公陽山之貶行狀但云為幸臣所惡神道碑亦只云  
 因疏關中早飢專政者惡之則其非為論宮市明矣而詩  
 雅雨堂



云或自疑上疏上疏豈其由則是又未必皆上疏之罪也  
 又曰同官盡才俊偏善柳與劉或慮語言泄傳之落冤讐  
 又岳陽樓詩云前年出官由此禍最無妄姦猜畏彈射斥  
 逐恣欺誑是蓋為王叔文韋執誼等所排矣憶昨行云伍  
 文未揃崖州熾雖得赦宥常愁猜是其為叔文等  
 所排豈不明甚特無所歸咎駕其罪於上疏耳  
 按方說此貶由伍文得之然由於於劉柳洩言伍文始知詩  
 謂豈其由不忍實指友朋而作疑詞也不然則不必有劉  
 柳豈其  
 二語

永貞行

舊唐書順宗紀貞元二十一年正月丙申即位風病不能聽政以王伍為右散騎常侍王叔文為戶部侍郎度支鹽鐵轉運使事無巨細皆決於二人物論喧雜四月冊皇太子八月冊為皇帝改貞元二十一年為永貞元年貶王伍為開州司馬王叔文為渝州司戶

君不見太皇亮陰未出令小人乘時偷國柄北軍百萬虎與  
 貔音毘天子自將非他師一朝奪印付私黨懍懍朝士何能為

狐鳴梟噪爭署置賜式亦切睽跳踉音迢相嫵媚夜作詔書朝

拜官超資越序曾無難公然白日受賄賂火齊音劑磊落堆金

盤元臣故老不敢語晝臥涕泣何汎瀾董賢三公誰復惜侯

景九錫行可歎國家功高德且厚天位未許庸夫干嗣皇卓

犖信英主文如太宗武高祖膺圖受禪登明堂共流幽州鯀

死羽四門肅穆賢俊登數君匪親豈其朋郎官清要為世稱

荒郡迫野嗟可矜湖波連天日相騰蠻俗生梗瘴癘烝江氛

嶺侵昏若凝一蛇兩頭見未曾怪鳥鳴喚令人憎蠱蟲羣飛

夜撲燈雄虺毒螫墮股肱食中置藥肝心崩左右使令詐難

憑慎勿浪信常兢兢吾嘗同僚情可勝具書目見非妄徵嗟

爾既往宜為懲

太皇

新唐書順宗紀永貞元年八月庚子自稱曰太上皇乘時偷柄順宗實錄上學

寵王叔文以基進俱待詔翰林出入東宮德宗大漸上疾不能言任即以詔召叔文入坐翰林中使決事任以叔文意入言於宦者李忠言稱詔行下外初無知者新唐書王叔文傳順宗立不能聽政深居施幄坐以牛昭容宦人李忠言侍側羣臣奏事從惟中可其奏大抵叔文因任伍因忠言忠言因昭容更相倚仗任主傳受叔文主裁可乃授之中書章執誼作詔文施行焉叔文每言錢穀者國大本操其柄可因以市士乃白用杜佑領度支鹽鐵使已副之實專北軍史記呂后紀乃令呂祿為上將軍軍北軍新其政唐書兵志天子禁軍者南北衙兵也南衙諸衛兵北衙禁軍上元中以北衙軍使衛伯玉為神策軍節度使魚朝恩為監軍後朝恩以軍歸禁中分為左右府勢居北軍右遂為天子禁軍非它軍比自肅宗以後北軍增置不一京畿之西多以神策鎮之塞上往往稱神策行營皆內統於中人矣王叔文用事欲取神策兵柄乃用故將范希朝為左右神策京西諸城鎮行營兵馬節度使以奪

宦者權

虎貌

書牧誓尚桓桓慄慄書泰誓百狐鳴梟噪史記陳涉

世家夜火狐鳴屈原離騷鴟梟羣而制之舊唐書王叔文傳叔文司兩使利柄蓋於外朝愚智同曰城狐山鬼必夜

號窟居以禍福人人亦神而畏署置董仲舒詣丞相公孫

之一旦畫出路馳無能必矣署置宏記室書留心署置

以明消滅賜暎說文暎目疾視也暎暫視貌跳踉莊子逍

邪枉之迹賜暎左思吳都賦忘其所暎暎跳踉跳踉遙遊子

獨不見夫狸狘乎東西跳梁不避高下晉書諸葛長媼媼司馬相如上林賦媼媼纖弱捍蒼超資越序順宗實錄叔

媼媼悅也廣雅釋詁媼媼好也超資越序文既得志首

用韋執誼為相其常所交結公然漢書胡建傳今監察御

相次拔擢至一日除數人公然史公穿軍垣以求賈利

顯然為之受賄賂新唐書王伾傳當其黨盛門皆若沸

巨匱裁竅以受火齊班固西都賦翡翠火齊流耀含英南

珍使不可出火齊史中天竺國傳火齊狀如雲母色如

紫金有光耀別之則如蟬元臣故老順宗實錄二月丁酉

翼積之則如紗縠之重沓元臣故老吏部尚書平章事鄭

珣瑜去位其日珣瑜方與諸相會食於中故事百寮無敢  
 謁見者叔文欲與執誼計事直省入白執誼遂巡竟起迎  
 叔文就其閣語良久宰相杜佑高郢珣瑜皆停箸以待有  
 報者云叔文索飯韋相已與之同餐閣中矣佑郢心知其  
 不可畏懼莫敢出言珣瑜獨歎曰吾豈可復居此位顧左  
 右取馬逕歸遂不起前是左僕射賈耽以疾歸第未起珣  
 瑜又繼去二相皆天下重望相次歸  
 臥叔文等益無所顧忌遠近大懼  
 賢欲極其位遂以賢為大司馬衛  
 將軍是時賢年二十二為三公  
 子錫之一錫車馬再錫衣服三錫虎賁四錫樂器五錫納  
 陛六錫朱戶七錫弓矢八錫鈇鉞九錫拒壘南史侯景傳  
 景矯蕭棟詔天位班彪王命論又況公膺不及數子而膺  
 自加九錫天位欲閹奸天命論又況公膺不及數子而膺  
 圖洛陽伽藍記膺籙明堂逸周書明堂解明堂者明諸侯  
 受圖定鼎嵩洛明堂之尊卑也故周公建焉制禮作  
 樂頒度量而四門書舜典賓于四  
 天下大服四門書舜典賓于四  
 時名欲僥倖而速進者陸質呂溫李景儉韓曄  
 韓泰陳諫劉禹錫柳宗元等十數人定為死交  
 郎官荒郡

舊唐書憲宗紀永貞元年九月京西行營節度行軍司馬  
 韓泰貶撫州刺史司封郎中韓曄貶池州刺史禮部員外  
 郎柳宗元貶邵州刺史屯田員外郎劉禹錫貶連州刺史  
 坐交王叔文也十月再貶韓泰虔州陳諫台州柳宗元永  
 州劉禹錫朗州韓曄饒州凌錫坐叔文黨貶連州也公方  
 馬云郎官荒郡意指劉禹錫坐叔文黨貶連州也公方  
 量移江陵而夢得出為連州邂逅荆蠻故作是詩觀終篇  
 之意可見禹錫至荆南改武陵司馬此詩未改武陵前作  
 也愚按詩曰數君蓋槩言之諸人皆自郎官遷謫又皆竄  
 南方非獨禹錫也然公於二韓輩未聞相好終篇同僚一  
 語有以知其兼為劉柳而作  
 江氛嶺侵按新唐書地理志  
 柳貶邵州亦當過江陵也  
 屬江南西道惟兩頭蛇兩頭蛇也今東南呼兩頭蛇為越王  
 連州屬嶺南道爾雅翼嶺表錄異曰兩頭蛇嶺外多此類  
 約髮亦名弩絃爾雅翼嶺表錄異曰兩頭蛇嶺外多此類  
 時有如小指大者長尺餘腹下鱗紅背錦文一頭有口眼  
 一頭似蛇而無口眼云兩頭俱能進見未曾  
 退謬也南人見之為常其禍安在哉見未曾  
 如技經肯綮之未嘗乃未嘗經肯綮也詩句怪鳥爾雅釋  
 中時有此法昌黎一蛇兩頭見未曾是也  
 雅雨堂

鴟注今鴟鴞也又怪鴟注即鴟鳴爾雅釋鳥驚澤虞注

鴟也今江東通呼此屬為怪鳥鳴爾雅釋鳥驚澤虞注

去爾雅釋魚蝮博三寸首大如臂宋玉招魂南

毒螫淮南說山訓貞墮股肱漢書田儉傳蝮蝮手則斬手

最毒者著手斷手著足詩小旻戰同僚詩板我雖異

斷足不爾合身糜潰戰兢兢同僚詩板我雖異

左傳荀伯曰同官為寮吾嘗同僚敢不盡心乎蔡寬夫詩

其為永貞行憤嫉至云數君非親豈其朋又云吾目見韓

嘗同僚情可勝則亦見坦夷尚義待朋友始終也目見

公先以言事出為陽山韓令故書所目見告之

和歸工部送僧約原注工部歸登也舊唐書歸登傳

朝舊恩超拜給事中遷工部侍郎與孟簡劉伯芻蕭東

俛受詔同翻譯大乘本生心地觀經方云約荊州人

夢得集詳見劉

早知皆是自拘囚不學因循到白頭汝既出家還擾擾何人

更得死前休

因循南史張融傳丈夫當刪詩書擾擾莊子天道篇死前

休荀子大略篇子貢曰大哉死乎君子息焉小人休焉

木芙蓉按此詩舊編在前詩

新開寒露叢遠比水閒紅豔色寧相妬嘉名偶自同采江官

渡晚搴木古祠空願得勤來看無令便逐風

嘉名屈原離騷肇采江古詩十九首芙蓉今木末

朱子曰此詩言荷花與木芙蓉生不同處而色皆美名又

同故以采江搴木二事相對言其生處而九歌者祭神之

詞故曰古祠也

讀皇甫湜公安園池詩書其後一首新唐書皇甫湜傳湜字持正睦

州新安人擢進士第為陸渾尉仕至工部郎中又地理志江陵府江陵郡公安縣屬山南東道按胡元任

曰我有一池水以下當為別篇此說未確但中有闕文不可強解

晉人目二子其猶吹一呷許劣切區區自其下顧肯挂牙舌春

秋書王法不誅其人身爾雅注蟲魚定非磊落人湜也困公

安不自閑窮年枉智思倚撫音几糞壤汗穢豈有臧王云一本

自閑其閑窮年枉智思倚撫糞壤閒汗穢豈有臧方云蜀本作糞壤多汗穢豈必有否臧又一本作豈有臧不臧朱子曰

此詩多不可曉當闕誠不如兩忘但以一槩量我有一池水蒲葦生其

閒蟲魚沸相嚼日夜不得閑我初往觀之其後益不觀觀之

亂我意不如不觀完用將濟諸人捨得業孔顏百年詎幾時

君子不可閑

晉人一呷莊子則陽篇惠子曰吹劍首者呷而已矣堯舜人之所譽也道堯舜於戴晉人之前譬猶一呷

也爾雅注按爾雅有釋蟲釋魚郭璞爾雅序爾雅者所以通訓詁之指歸可以博物不惑多識於鳥獸草

木之窮年荀子解蔽篇知物之理智思爾雅釋訓條條秩秩智也注皆智思

名長後漢書東平王蒼倚撫曹植與楊修書劉季緒才不傳少好經書雅有智思倚撫能逮於作者而好詆訶文章

倚撫蘇糞壤而充兩忘莊子大宗師篇不利病糞壤韓今謂申椒其不芳兩忘如兩忘而化其道

一槩量屈原懷沙賦同糶玉沸詩蕩如蜩如羹完秦國策此

不如伐蜀之完也

云公集有和湜陸渾山火及書公安園池詩後今考持正集二詩皆亡其他亦未嘗有一傳世者偶然逸耶抑皆

不足以傳世也劉貢父云持正不能詩倚撫糞壤閒公所以譏之豈或然歟

石林詩話人之才力信自有限李翱皇甫湜皆韓退之高弟而二人獨不傳其詩不應散亡無一篇存者計是非其所長故不多作耳退之集中有題湜公安園池詩後云爾雅注蟲魚定非磊落人又有用將施諸人捨得業孔頽意若譏其徒為無益而勸之使不作者翱見遠遊聯句惟前之詎灼灼此去信悠悠一出之後遂不復見亦可知矣然二人以非所工而不作愈於不能而強為之亦可謂善用其短矣

喜雪獻裴尚書

新唐書裴均傳均字君齊光庭之曾孫拜荆南節度使劉闢叛先驛黔巫脅荆楚均逆擊之賊望風奔卻加檢校吏部尚書按以下元和元年春夏在江陵作

宿雲寒不卷春雪墮如筵

所宜切一作篩騁巧先投隙潛光半入池

喜深將策試驚密仰簷窺自下何曾汗增高未覺危比心明

可燭拂面愛還吹妬舞時飄袖欺梅併壓枝地空迷界限砌

滿接高卑浩蕩乾坤合霏微物象移為祥矜大熟布澤荷平

施已分年華晚猶憐曙色隨氣嚴當酒換灑急聽窗知照耀

臨初日玲瓏滴晚澌聚庭看嶽聳埽路見雲披陣勢魚麗平聲

遠書文鳥篆奇縱歡羅豔點胡八切列賀擁熊螭履弊行偏冷

門扃臥更羸悲嘶聞病馬浪走信矯兒竈靜愁烟絕絲繁念

鬢衰擬鹽吟舊句授簡幕前規捧贈同燕石多慙失所宜

筵

卓文君白頭吟魚尾何筵筵釋名纒筵也麤可以筵物也投隙謝惠連雪賦終入池

消

梁簡文帝春雪詩入池策說文策自下書太甲若升增高

高

記月令繼長增比心江總詩淨妬舞曹植洛神賦飄飄兮

為祥

詩信南山雨雪霏霏傳平施易謙卦君子以裒聽窗

知邵氏聞見錄荆公嘗以力去陳言誇未俗可憐無補費精神薄退之然其詠雪則云借問火城將策試何如雪

屋聽窗知皆用退之句也去古人臨初日謝惠連雪賦乃積素未虧白  
 陳言為非用古人陳言乃為是耶謝惠連雪賦爾其流滴垂冰緣  
 日朝鮮爛兮若燭謝惠連雪賦爾其流滴垂冰緣  
 龍銜耀照崑山謝惠連雪賦爾其流滴垂冰緣  
 珠風俗通積水魚麗左傳鄭人為鳥篆晉書衛恒傳黃帝  
 曰凌冰流曰斯魚麗之陣鳥篆史記滑稽傳東  
 彼鳥跡始豔黠熊螭蔣云豔黠指美履弊史記滑稽傳東  
 作書契豔黠熊螭女熊螭指衛士履弊史記滑稽傳東  
 履有上無下汝南先賢傳時大雪積地丈餘洛陽令  
 足盡履地汝南先賢傳時大雪積地丈餘洛陽令  
 雪入戶見竈靜陶潛詩窺擬鹽公曰白雪紛何所似兄  
 安僂臥竈靜陶潛詩窺擬鹽公曰白雪紛何所似兄  
 子胡兒曰撒鹽謝惠連雪賦王乃歌北風於衛詩  
 空中差可擬謝惠連雪賦王乃歌北風於衛詩  
 石闕子宋之愚人得燕石藏之以為大寶周客  
 聞而觀焉笑曰此特燕石也其與瓦甃不殊  
 春雪閒早梅按春雪諸首諒非一時所作  
 梅將雪共春彩豔不相因逐吹能爭密排技巧妬新誰令香

滿座獨使淨無塵芳意饒呈瑞寒光助照人玲瓏開已徧點  
 綴坐來頻那是俱疑似須知兩逼真熒煌初亂眼浩蕩忽迷  
 神未許瓊華比從將玉樹親先期迎獻歲更伴占茲辰願得  
 長輝映輕微敢自珍

排枝梁簡文帝詩排枝度葉鳥爭歸妬新陳子良詠春雪詩欲妬點綴世  
 司馬太傅齋中夜坐於時天月明淨太傅歎逼真水經注  
 以為佳謝景重答曰意謂乃不如微雲點綴逼真山石似  
 馬望之亂眼恍惚郭璞曰言眼亂也瓊華詩蒼尚之以瓊  
 雪詩若贈離居玉樹揚雄甘泉賦翠玉樹之青葱獻歲宋  
 者折以代瑤華張正見雪詩睢陽生玉樹  
 招魂獻歲發春今注茲辰鮑照詩茲辰自為輝映傅亮美  
 獻歲言歲始來進也董仲舒雨雹對寒月則雨凝於上  
 輝映於輕微體尚輕微而因風相襲故成雪焉  
 丹輝輕微體尚輕微而因風相襲故成雪焉

春雪

看雪乘清旦無人坐獨謠  
拂花輕尚起落地暖初銷  
已訝陵歌扇還來伴舞腰  
灑篁留密節著柳送長條  
入鏡鸞窺沼行天馬度橋  
徧階憐可掬滿樹戲成搖  
江浪迎濤日風毛縱獵朝  
弄閑時細轉爭急忽驚飄  
城險疑懸布砧寒未擣綃  
莫愁陰景促夜色自相饒

詩園有桃

心之憂矣我歌且謠爾雅釋樂徒歌謂之謠

歌扇舞腰

陳子良詠春雪詩花承歌扇風

魏志鍾

窺沼度橋

梁簡文帝詩望簷悲雙翼窺沼泣前魚

魏志鍾

啄餘鸚鵡粒碧梧棲老鳳皇枝意

可掬

左傳舟中之風毛

班固西都賦風毛

懸布

左傳晉荀偃士句伐偃陽

擣綃

仔擣素賦投香杵扣砧砧

春雪

新年都未有芳華二月初驚見草芽  
白雪卻嫌春色晚故穿庭樹作飛花

飛花

韓詩外傳凡草木花多五出雪花獨六出裴子野詠雪詩落樹似飛花

春雪

片片驅鴻急紛紛逐吹斜到江還作水  
著樹漸成花越喜飛排瘴胡愁厚蓋沙  
兼雲封洞口助月照天涯暝見迷巢鳥朝  
逢失轍車呈豐盡相賀寧止力耕家

杏花

昌黎詩集卷三

卷三

天

雅雨堂



居鄰北郭古寺空杏花兩株能白紅曲江滿園不可到看此  
寧避雨與風二年流竄出嶺外所見草木多異同冬寒不嚴  
地恒泄陽氣發亂無全功浮花浪蕊鎮長有纔開還落瘴霧  
中山榴躑躅少意思照耀黃紫徒為叢鷓鴣鉤輞猿叫歇香  
杳深谷攢青楓豈如此樹一來翫若在京國情何窮今日胡  
為忽惆悵萬片飄泊隨西東明年更發應更好道人莫忘  
鄰家翁

能白紅

李白詩桃花能紅李能白曲江  
愚按杏花初放紅後漸白  
史記司馬相如傳  
臨曲江之洲索隱  
曰曲江在杜陵西北太平寰宇記曲江池漢武帝所造其  
水曲折有似廣陵之江故名康駢劇談錄曲江開元中疏  
鑿為勝境其南有紫雲樓芙蓉苑其西  
有杏園慈恩寺花卉環周煙水明媚  
出為陽

山凡二年至是

冬寒不嚴

鮑照詩江南多暖  
谷雜樹茂寒峯

地恒泄

始為掾江陵

列子天瑞篇  
地氣沮泄是謂發天地之房

無全功

列子天瑞篇  
地無全功

鳩鉤輞

左思吳都賦鷓鴣南翥而中留善曰鷓鴣如雞黑  
色其鳴自呼常南飛不北豫章已南諸郡處處有

之嶺表記鷓鴣

攢青楓

宋玉招魂湛湛江水兮上有楓  
道

人按南史顧歡傳

道之與佛遙絕無二吾見道士與道人  
戰儒墨道人與道士辨是非又世說稱林道人道一道  
人皆係沙門此  
蓋謂寺僧也

李花贈張十一署

江陵城西二月尾花不見桃惟見李風揉音柔雨練雪羞比波  
濤翻空杳無埃君知此處花何似白花倒燭天夜明羣雞驚  
鳴官吏起金烏海底初飛來朱輝散射青霞開迷魂亂眼看

不得照耀萬樹絲如堆念昔少年著遊燕對花豈省曾辭盃  
自從流落憂感集欲去未到先思迴祇今四十已如此後日  
更老誰論哉力攜一樽獨就醉不忍虛擲委黃埃

詩葛藟在河之涘  
爾雅釋邱涘為厓  
青霞江淹恨賦鬱  
迷魂顏氏家訓未

迷流落按史記霍去病傳諸宿將常坐留落不遇索隱曰  
謂遲留零落也楊慎曰今作流落非然阮瑀詩流

落恒苦心四十按是年三十九四  
其來久矣十蓋舉成數而言黃埃淮南墜形訓黃埃

尚詩青陽二三月柳青桃復  
紅車馬不相識皆落黃埃中

寒食日出遊自注張十一院長見示病中憶花九篇  
寒食日出遊夜歸因以投贈荆楚歲時

記去冬節一百五日即有疾  
風甚雨謂之寒食禁火三日

李花初發君始病我往看君花轉盛走馬城西惆悵歸不忍

千株雪相映邇來又見桃與梨交開紅白如爭競可憐物色  
阻攜手空展霜縑吟九詠紛紛落盡泥與塵不共新粧比端  
正桐華最晚今已緜君不强起時難更關山遠別固其理寸  
步難見始知命憶昔與君同貶官夜渡洞庭看斗柄豈料生  
還得一處引袖拭淚悲且慶各言生死兩追隨直置心親無  
貌敬念君又署南荒吏路指鬼門幽且曩三公盡是知音人  
曷不薦賢陛下聖囊空甌倒誰救之我今一食日還併自然  
憂氣損天和安得康強保天性斷鶴兩翅鳴何哀繫驥四足  
氣空橫今朝寒食行野外綠楊市岸蒲生一作芽迸宋玉庭邊  
不見人輕浪參差魚動鏡自嗟孤賤足瑕疵特見放縱荷寬

政飲酒寧嫌觥底深題詩尚倚筆鋒勁明宵故欲相就醉有

月莫愁當火令

走馬漢書張敞傳千株梁簡文帝南郊攜手詩北風惠而

行桐華記月令季春強起史記白起傳武安君稱病時難

更書牧誓時哉弗可失按君不強起時難更及拘官計日

天命不又矧敢寸步神仙傳薊子訓曰吾千看斗柄淮南

多又非創也里不倦豈惜寸步乎直置江淹詩直置忘所心親貌敬

訓夫乘舟而惑者不知直置南荒吏張署墓誌逢恩

東西見斗極則寤矣宰蕭散得遺慮南荒吏俱徙江陵掾半

貌親在小人則穿窬之盜也與南荒吏南荒吏俱徙江陵掾半

為判官舊唐書地理志容州北流縣南三十里有鬼門兩石相對其間闊三十步俗號鬼門關諺

曰鬼門關十人三公三公書周官立太師太傅太保茲惟三

不還屬嶺南道三公三公新唐書百官志太尉司徒司空

各一人是蔡邕獨斷謂陛下者羣臣不敢指斥天囊

為三公陛下陛下子故呼在陛下者因卑遠尊之義也囊

空甑倒杜甫詩囊空恐羞澀留得一錢看後漢書併日記

行儒有易衣而斷鶴兩翅世說支公好鶴有人遺其雙鶴

出併日而食斷鶴兩翅世說支公好鶴有人遺其雙鶴

翥不復能飛乃反顧翅如有慎喪意林曰既有陵霄繫驥

之姿何肯為人作耳目近玩養令翻成置使飛去繫驥

四足淮南傲真訓身蹈於濁世之中而責道之宋玉庭邊

水經注宜城南有宋玉宅玉邑人余知古渚宮故事庾信

歸江陵居宋玉故宅哀江南賦云誅茅宋玉之宅穿徑臨

江之府老杜云曾聞宋玉宅每欲到荆州是也魚動鏡南孔子廟堂碑皎潔璧池

圓流寬政左傳羈旅之臣幸觥底深在江總席上曰雖深

若鏡寬政若獲宥及于寬政觥底深在江總席上曰雖深

火令聞太原西河上党鴈門冬至後百五日皆絕火寒食云為介子推朱子曰此言夜行有月故不憂當寒食禁火之令耳

感春四首

我所思兮在何所情多地遐今徧處處東西南北皆欲往千  
林隔兮萬山阻春風吹園雜花開朝日照屋百鳥語三盃取  
醉不復論一生長恨奈何許

我所思兮

張衡四愁詩一章曰我所思兮在泰山

東西南北

記檀弓今邱也東西南北之人

也雜花

邱遲與陳伯之書暮春三月江南草長雜花生樹羣鶯亂飛

奈何許

古樂府讀曲歌奈何

許石闕生口中銜悲不得語

皇天平分成四時春風漫誕最可悲雜花妝林草蓋地白日

座上傾天維蜂喧鳥咽留不得紅萼萬片從風吹豈如秋霜  
雖慘冽摧落老物誰惜之為此徑須沽酒飲自外天地棄不  
疑近憐李杜無檢束爛熳長醉多文辭屈原離騷二十五不  
肯舖啜糟與醅惜哉此子巧言語不到聖處寧非癡幸逢堯  
舜明四目調理品彙皆得宜平明出門暮歸舍酌酤馬上知  
為誰

傾天維

傅休奕詩輟耕綜時綱解褐傾天維王云一慘冽

司馬相如美人賦流

老物

周禮春官籥章國祭蜡則飲豳頌擊土鼓以息老物晉書宣穆

張皇后傳宣帝常臥疾后往省病帝曰老物可憎后慙恚不食諸子亦不食帝驚謝退而謂人曰老物不足惜慮困

我好離騷二十五

王逸楚辭敘屈原作離騷復作九歌以下凡二十五篇

舖糟啜醅

屈原漁父篇聖人不凝滯於物而能與世推移衆人皆醉何不鋪其糟而歿其醢 聖處韓云聖處謂酒清者  
為聖人先儒云公以原介於莊周司馬遷之閒其感春詩云云蓋與原之懲於諷諫而傷其違聖之達節也按清者為聖始於鄒陽酒賦又見魏志徐邈傳與此無涉此只言不肯鋪糟歿醢非聖人推移之義耳是用屈原本文明

四目書舜典明四目

朝騎一馬出暝就一牀臥詩書漸欲拋節行久已情冠敬感

髮禿語誤悲齒墮孤負平生心已矣知何奈一本作那

我恨不如江頭人長網橫江遮紫鱗獨宿荒陂射鳧鴈賣納

租賦官不嗔歸來歡笑對妻子衣食自給寧羞貧今者無端

讀書史智慧只足勞精神畫蛇著足無處用兩鬢雪白趨埃

塵乾愁漫解坐自累與衆異趣誰相親數盃澆腸雖暫醉皎

皎萬慮醒還新百年未滿不得死且可勤買拋青春

紫鱗左思蜀都賦射鳧鴈詩雞鳴將翔將 畫蛇著足齊國策昭

陽為楚攻齊陳軫謂昭陽曰楚有祠者賜其舍人卮酒舍人相謂曰請畫地為蛇先成者飲酒一人蛇先成舉酒且

飲曰吾能為之足未成一人之蛇成奪其卮曰蛇固兩鬢

無足子安能為之足遂飲其酒為蛇足者終亡其酒 兩鬢

雪白左思白髮賦星星 拋青春蘇軾云退之詩百年未滿

白髮生於鬢垂 不得死且可勤買拋青春

憶昨行和張十一

憶昨夾鐘之呂初吹灰上公禮罷元侯迴車載牲牢甕鼻音

酒竝召賓客延鄒枚腰金首翠光照耀絲竹迴發清以哀青

雅雨堂

天白日花草麗玉笋

音嫁

屢舉傾金壘張君名聲座所屬起舞

先醉長松摧宿醒未解舊疴

失廉切

作深室靜臥聞風雷自期

殞命在春序屈指數

上聲

日憐嬰孩危辭苦語感我耳淚落不

揜何濯濯

士回切

念昔從君渡湘水大帆夜劃窮高桅

五灰切

山鳥路出臨武驛馬拒地驅頻墮

飛詔從天來

子踐切一作翦

崖州熾雖得赦宥恒愁猜近

者三姦悉破碎羽窟無底幽黃能

有歸日看方開今君縱署天涯吏投檄北去何難哉無妄之

憂勿藥喜一善自足禳千災頭輕目朗肌骨健古劍新劔

磨塵埃映銷禍散百福併從此直至考與飴

伊洛岸勝事不假須穿裁君當先行我待滿沮溺可繼窮年

推他回切

夾鐘

史記律書二月也律中夾鐘言陰

吹灰

後漢書律歷志候氣之法

為室

三重布緹幔以木為案每律各一內庫外高從其方

位加律

其上以葭葶灰抑其內端按歷而候之氣至者灰

去上公

謂荆帥裴均罷社享客也朱子曰方說是也但以

上為社

則未然左傳五行之官封為上公祀為貴神其木

正曰后土

在家則祀中雷在野則為社故杜注用幣於社

云以請於

上公則上公即社神也元侯左傳肆夏天子所

侯謂

說文共舉也玉延鄒枚謝惠連雪賦召腰金唐書

裴均

文二人對舉也玉首翠新唐書車服志遠遊冠三

輿服志

文武三品以上金首翠新唐書車服志遠遊冠三

玉帶

四品五品並金帶首翠新唐書車服志遠遊冠三

翠

詩行葦洗爵奠斝記明堂位長松摧世說山公曰

玉斝

殷以斝周以爵禮玉斝不揮長松摧世說山公曰

人也巖巖若孤松之獨立其宿醒詩節南山憂心如店作

醉也愧俄若玉山之將崩左傳齊侯疾遂店杜預曰灌灌陸機祭魏武帝文指季豹

店瘡疾也又店作而伏高桅廣韻桅小船陽山臨武

大帆釋名帆泛也隨風張慢高桅上檣竿也陽山臨武

云公責連之陽山令張為柳鳥路南中八志鳥道四百

之臨武柳在江南連則廣南也踐蛇海內西經開明西有

蹊特上有飛隤我馬虺隤踐蛇鳳凰鸞鳥皆戴蛇踐

鳥之道耳蛇伍文崖州按新舊唐書王伍王叔文韋執誼傳永貞元

州司馬死其所十月執誼貶崖州司戶以宰相杜揄說文

黃裳之壻故最後貶是氣酸未衰也亦死於貶所揄說文

也史記西南夷傳贊揄剝分赦宥易解卦君子破碎史記

二方索隱曰揄謂被分割也赦宥以赦過宥罪破碎酷吏

傳義縱為南陽太守黃能左傳子產曰昔堯殛鯀于羽山

案甯成盡破碎其家黃能其神化為黃熊反來以入于羽

淵晉語作能注能似熊魏云能有兩音奴來切者三足鼈

也奴登切者熊屬足似鹿者也東海人祭禹廟不用熊白

及鼈為饌疑鯨化為二了了羅含湘中記湘水至清雖深

物則兩音亦可通用也王烈入抱犢山中見一石室架上有素書乃與稽康共往

讀之至其道徑了了分明比反又失所在又涉正說秦始

皇時事了了勿藥易无妄卦无妄百福詩闕宮降考鮐詩

似及見者葦黃考台背箋台之言伊洛書禹貢伊洛瀍勝事梁武帝

居書宜微以著賞此穿栽按穿栽難解大抵穿如待滿任

既勝事雖風訓非嫌穿栽按穿栽難解大抵穿如待滿任

秩滿余謝病窮年推韓云禮記月令天子三推三公五

家河南而嵩山伊水洛水並隸焉

詩意欲與張耦耕於嵩山下也

昌黎先生集卷三

雅雨堂

韓昌黎詩集編年箋注卷三

韓昌黎詩集編年箋注卷四目錄

題張十一旅舍三詠

榴花

井

蒲萄

鄭羣贈簞

入關詠馬

南山詩

醉贈張秘書

醉後

昌黎詩集編年箋注

卷四目錄

雅雨堂



答張徹

豐陵行

遊青龍寺贈崔大補闕

贈崔立之評事

送區宏南歸

送文暢師北遊

短燈檠歌

雜詩

喜侯喜至贈張籍張徹

卷四凡一十七首前四首元和元年夏在江陵作以

下十三首六月後自江陵召還為國子博士作

韓昌黎詩集編年箋注卷四

題張十一旅舍三詠

江陵道潭州而作以其詠并云

賈誼宅中今始見知之愚按永貞元年夏公與署埃命彬州其過潭在八九月非五月也此詩大抵在江陵作以署遷謫南方而宅中亦有井故此詩大抵在江誼云爾且在潭不過旅泊安得種蒲萄耶

榴花

西京雜記初修上林苑羣臣遠方各獻名果異樹有安石榴十株爾雅翼石榴或云本生西域張騫使外國得之

五月榴花照眼明枝間時見子初成可憐此地無車馬顛倒

青苔落絳英

青苔

潘岳安石榴賦壁衣蒼苔瓦破駁蘚

井

賈誼宅中今始見葛洪山下昔曾窺寒泉百尺空看影正是行人渴死時

賈誼宅中

水經注湘州郡廨西陶侃廟云舊是賈誼宅中有一井是誼所鑿極小而深上歛下大其狀似壺旁有一脚石牀纔容一人坐

葛洪山下

水經云蘭風山有三嶺下臨大川丹陽葛洪遜世居之基井存焉

寒泉

易井卦井寒泉食

行人

孫楚井賦渴人來翔行旅是賴

渴死

列子湯問篇夸父逐日影道渴而死

蒲萄

史記大宛傳左右以蒲萄為酒馬嗜首著漢使取其馬來於是天子始種首著蒲陶離宮

別觀傍蒲萄首著極望

新莖未徧半猶枯高架支離倒復扶若欲滿盤堆馬乳莫辭

添竹引龍鬚

新莖

潘岳安石榴賦新莖擢潤膏葉垂腴

高架

齊民要術葡萄蔓延性緣不能自舉作架以成之葉密陰厚可以避熱

馬乳

本草葡萄子有紫白二色又有似馬乳者

龍鬚

按蒲萄藤蔓頗似龍鬚龍鬚亦草名也郭璞爾雅釋草注葍纖細似龍鬚古今注孫興公曰世稱黃帝騎龍上天羣臣援龍鬚鬚墜而生草曰龍鬚

按三詠雖寫物頗有寄託首章即潘岳賦河陽庭前安石榴之意所謂豈伊仄陋用渝厥貞者也次章即史記屈原傳井渫不食之意言可汲而不汲未足以濟人也末章以新莖半枯高架復扶喻謫而復起若欲大食其報尚須加意栽培也

鄭羣贈簞

按公為鄭羣墓志云羣字宏之滎陽人裴均為江陵以殿中侍御史佐其軍

蘄州笛

一作竹天下知鄭君所寶尤瓌奇攜來當畫不得臥一府傳看黃琉璃體堅色淨又藏節盡

一作眼凝滑無瑕疵

法曹貧賤衆所易腰腹空大何能為自從五月困暑濕如坐  
 深甑遭烝炊手磨袖拂心語口慢膚多汗真相宜日暮歸來  
 獨惆悵有賣直欲傾家資誰謂故人知我意卷送八尺含風  
 漪呼奴埽地鋪未了光彩照耀驚童兒青蠅側翅蚤蟲避肅  
 肅疑有清飈吹倒身甘寢百疾愈卻願天日恒炎曦明珠青  
 玉不足報贈子相好無時衰

**蘄州**新唐書地理志蘄州蘄春郡屬淮南道唐六典蘄州上貢白綜篔**笛竹**初學記沈懷遠南越志云

博羅縣東蒼州足篔竹銘曰篔竹既大薄且空中節長一丈其長如松**瓌奇**梁簡文帝啟西

謂瓌黃琉璃大秦國出赤白黑黃青綠縹緗紅紫十種流離此蓋自然之物采澤光潤踰於衆玉北史大月氏國傳其國人商販京師能鑄石為五色琉璃光色映徹觀者莫

不驚**體堅色淨**戴凱之竹譜篔任篙笛體特堅圓肌理勻淨筠色潤貞**藏節**竹譜桃

可以為席竹節短者不兼寸長者或踰尺**法曹**按公為

曹參軍在永貞元年秋至明年六月召拜**衆所易**漢書陸

侯與我戲**腰腹大**後漢書東平王蒼傳明帝賜王詔曰其言甚大副是腰腹矣樊云唐孔戣私記

云退之豐肥善睡每來吾家必命枕簟而沈存中筆談亦云世畫韓退之小面而美髯著紗帽此乃江南韓熙載耳

退之肥而少髯此詩有腰腹空大及慢膚多**暑濕**淮南地

汗之語二說信然按熙載亦謚文公易相混**暑濕**淮南地

方陽氣之所**烝炊**淮南時則訓湛熇慢膚

積暑濕居之**烝炊**必潔注熇烝炊也慢膚

**含風漪**陰堅詩夾篠澄深**青蠅**詩青蠅營

不獲**甘寢**莊子徐無鬼篇孫叔敖**炎曦**潘岳詩隆

安**甘寢**甘寢秉羽而郢人投兵**炎曦**暑方赫曦**明珠青**

**玉**張衡四愁詩美人贈我錦繡段何以報之青玉案

按笛竹一作簞竹此未知笛字來歷耳揚雄方言宋魏之間謂簞為笙或謂之籥籥籥即古笛字也作笛無可疑

入關詠馬

云元和元年夏自江陵召拜國子博士入藍關作

歲老豈能充上駟力微當自慎前程不知何故翻驤首牽過

關門妄一鳴

歲老

顏延之赭白馬賦歲老力殫

上駟

史記孫武傳孫子謂田忌曰今以君之下駟與彼上駟取君上

駟與彼中駟

驤首

赭白馬賦卷西極而驤首

南山詩

一無詩字原注凡百有二韻詩斯干幽幽南山箋終南山也水經終南山在扶風武功縣西南也元和郡縣志終南山在京兆府萬年縣南五十里按詩中云前年遭謫謫又云昨來逢清霽則此詩作於陽山

召還之後

吾聞京城南茲維羣山圍東西兩際海巨細難悉究山經及

地志茫昧非受授團辭試提挈挂一念萬漏欲休諒不能粗

叙所經觀嘗昇崇邱望戢戢見相湊晴明出稜角縷脈碎分

繡蒸嵐相瀕胡孔切一作鴻洞表裏忽通透無風自飄簸融液煦柔

茂橫雲時平凝點點露數岫天空浮修眉濃綠畫新就孤撐

有巉絕海浴褰鵬噉音書春陽潛沮洳濯濯吐深秀巖巒雖律

律萃輒弱類含耐音宙夏炎百木盛蔭鬱增埋覆神靈日歔歔

音朽雲氣爭結構秋霜喜刻轢音歷磔卓立癯瘦參差相疊重

剛耿陵宇宙冬行雖幽墨冰雪工琢鏤新曦照危峩億丈恒

一作巨高袤莫候切明昏無停態頃刻異狀候西南雄太白突起

莫間造初救切藩都配德運分宅占丁戊道遙越坤位詆訐陷

乾竇空虛寒兢兢風氣較搜漱朱維方燒日陰霰縱騰糅如救

切昆明太池北去覲偶晴晝絲聯窮俯視倒側困清漚烏候切

微瀾動水面踴躍躁揉奴刀切狄驚呼惜破碎仰喜呀不仆前

尋徑杜墅空蒲悶切蔽畢原陋崎嶇上軒昂始得觀覽富行行

將遂窮嶺陸煩互走去聲勃然思圻裂擁掩難恕宥巨靈與夸

娥遠賈音古期必售還疑造物意固護蓄精佑力雖能排幹烏括切

雷電怯呵詬攀緣脫手足七鄧切蹬鄧音抵積甃樹救切茫如

試矯首埴音幅塞生恂愁音寇威容喪蕭爽近新迷遠舊拘官

計日月欲進不可又因緣窺其湫凝湛悶陰罟音嗅魚蝦可俯

掇神物安敢寇林柯有脫葉欲墮鳥驚救爭銜鸞環飛投棄

急哺音寇敷旋歸道迴睨達枿牙葛切亦作藥壯復奏吁嗟信奇怪峙

質能化質前年遭譴謫探歷得邂逅初從藍田入顧盼勞頸

脰音豆時天晦大雪淚目苦矇瞖音茂峻塗拖長冰直上若懸溜

褰衣步推音推馬顛蹶退且復蒼黃忘遐晷所矚纒左右杉篁

咤蒲蘇杲耀攢介胄專心意平道脫險逾避臭昨來逢清霄

宿願忻始副崢嶸躋冢頂倏閃雜鼙鼙音又前低劃開闊爛漫

堆衆皴或連若相從或蹙若相鬪或妥若弭伏或竦若驚雉

或散若瓦解或赴若輻湊或翩若船遊或決若馬驟或背若

相惡或向若相佑或亂若抽筍或噪若注炎或錯若繪畫或

繚若篆籀音胃或羅若星離或蒼若雲逗或浮若波濤或碎若

勸耨或如賁育倫賭勇勝前購先強勢已出後鈍嗔誼譎音關

或如帝王尊叢集朝賤幼雖親不褻狎雖遠不悖謬或如

臨食案肴核紛釘餌音訂又如遊九原墳墓包椁柩或累若

盆罌或揭若甌桓一作登豆或覆若曝鼈或頽若寢獸或蜿若藏

龍或翼若搏音團或齊若友朋或隨若先後或迸若流落

或顧若宿留或戾若仇讐或密若婚媾或儼若峩冠或翻若

舞袖或屹若戰陣或圍若蒐狩或靡然東注或偃然北首或

如火熇音照焰或若氣饋溜音分或行而不輟或遺而不收音狩

或斜而不倚或弛而不彀或赤若禿鬣可開切或燠若柴槩或

如龜坼兆或若卦分繇音宙或前橫若剝或後斷若妬延延離

又屬央央叛還邁喁喁音顯魚闖丑禁切萍落落月經宿閭閭樹

墻垣巘巘音巘當作音巘架庫殿參參所今切削劔戟煥煥銜瑩瑋

以狃超超出猶奔蠢蠢駭不懋大哉立天地經紀肖營膝音轉

厥初孰開張僂俛誰勸侑創茲朴而巧戮力忍勞疚得非施

斧斤無乃假詛呪鴻荒竟無傳功大莫酬儗即就切嘗聞於祠

官芬苾降歆嗅當作斐然作歌詩惟用贊報酌又音

兩際海秦國策王之地一山經地志漢書藝文志山海經

經兩海要截天下山經地志漢書藝文志山海經

漢初蕭何得秦圖書故知天下要害後又得山海經相傳

以為夏禹所記武帝時計書既上太史郡國地志故亦在

焉班固因之茫昧南史顧憲之傳雖復團辭蔣云團提挈

作地理志茫昧南史顧憲之傳雖復團辭蔣云團提挈

雅雨堂

昌黎詩集卷四

淮南傲真訓提挈**崇邱**詩小序崇邱萬物得極其高大也**湏**廣雅釋詁

天地而委萬物**洞**方云淮南子湏濛濛洞王褒蕭賦揚雄羽獵賦所用皆

同唐人始兼用之杜詩鴻洞半炎方湏洞不可擬是也

按賈誼早雲賦運清濁之湏洞今正重沓**表裏**左傳表裏

而並起則西漢已有此語非自唐人也**表裏**劉峻廣絕交論

**簾**張衡西京賦蕩**修眉**曹植洛神賦**巉絕**太行孟門豈云

絕**鵬**史記趙世家中行人也**春陽**詩七月春**沮洳**詩魏

絕**鵬**鳥鵬廣雅釋詁**春陽**日載陽**沮洳**風彼

汾沮洳廣韻釋**律萃**賦隆崇律萃**軟弱**漢書尹賞傳一

免**合**耐記月令孟冬之月天子飲耐西京雜記以正月

**歛**說文歌歛**刻轢**史記酷吏傳**磔卓**蔣云磔卓言草木皆

**疊重**馬融長笛賦**高表**漢書西域傳廣袤三百里**太白**三

記太白山在武功縣南去長安三百里俗云武功太白去

天三百水經注武功縣有太乙山古文以為終南杜預以

為中南也亦**閒**籓左傳僖子使助遂氏之**藩**都王云太白

云太白山**閒**籓左傳僖子使助遂氏之**藩**都王云太白

藩垣唐土德太白在西**丁**戊謂西南**逍**遙託託託託託託

或云谷名此四字不過形容越字陷字耳墨子雖有託託託託

此谷名此四字不過形容越字陷字耳墨子雖有託託託託

人無所依矣託**坤**位乾實莫位班固西都賦據坤靈之正

許猶凌犯也**坤**位乾實莫位班固西都賦據坤靈之正

位後漢書地理志注者舊記曰國當乾位地列艮墟**空**虛

管輅別傳古之聖人處乾位於西北坤位於西南**陰**霰詩

莊子徐無鬼篇逃空虛者**風**氣陶潛詩山中曉霜**陰**霰詩

聞人足音蹙然而喜矣**風**氣陶潛詩山中曉霜**陰**霰詩

弁如彼雨雪先集維霰釋名**昆明**孫云昆明池在長安

昌黎詩集卷四

卷四

六

雅雨堂



王武王墓在雍州萬年縣互走釋名疾趨曰走走奏也促有所奏至也述異記桀時

西南二十八里畢原上互走釋名疾趨曰走走奏也促有所奏至也述異記桀時

大山巨靈水經注華嶽本一山當河水過而曲行河神者偏得神元之道能造山川出河

所謂巨靈鬪首冠靈山者也夸娥列子湯問篇北山

屋二山帝感其誠命夸娥氏二子負二山一厝排幹屈原

朔東一厝雍南自冀之南漢之東無隴斷焉排幹天問

幹維馬繫廣雅釋詁排推也踏蹬木華海賦積甃

賦仰矯首以遙望堦塞爾雅釋言塊堦也注土

今竟憊惘而無疇堦塞塊也外傳曰枕之以堦恂愁

直恂愁而自苦廣威容張衡西京賦浸威威容後漢書

雅釋詁恂愁愚也承宮傳臣貌醜宜選有威容者不

可又詩小雅天湫王云南山陰豷說文豷犴也古文豷下

龍以為豷注養之曰豷謂湫中蛟也秋懷俯掇詩芣苢薄

詩云其下澄湫水有蛟寒可晉即此也秋懷俯掇詩芣苢薄

神物疑不可勝言任昉詩神物徒有造終然莫能狀寇雅

釋言寇鈔也按公祭李柳州文鳥驚救葉落恐其汗即鳥

洞往古而高觀固邪正之相寇鳥驚救葉落恐其汗即鳥

街去蓋其神物之靈如此公題炭谷湫祠堂所謂魚鼈蒙

擁護者此也按水經注燕京山之天池在山原之上里

餘其水澄渟鏡淨而不流若安定朝那之湫淵也池中嘗

無斥草及其風穉有淪輒有小鳥翠色投淵銜出南山之

湫蓋亦彎環飛灣爾雅釋鳥生哺鷖注鳥子須母食之漢

若鳥之迴翔哺鷖書東方朔傳聲警警者鳥哺鷖也章昭

非指水也迴翔哺鷖書東方朔傳聲警警者鳥哺鷖也章昭

曰凡鳥哺子而活者達枿頭戴弁冠高遠枿化質稷益

遷有無化居小爾遭譴謫王云謂貞元十九年十二月

雅廣詁貿易也藍田漢書地理志京兆尹頸脰廣雅釋

逅詩蔓草避相藍田漢書地理志京兆尹頸脰廣雅釋

項大雪山以十二月江陵途中寄三學士詩云商山季冬

也冰凍絕行軻其謫潮州時雖以正月然亦遇雪藍關詩

避近則是初見南山  
**矇矇**莊子徐無鬼篇予適有矇矇病釋名矇有眸子而失明矇矇無所  
宜屬謫陽山時也  
**懸溜**爾雅釋水沃泉縣出縣下真蹶顛蹶之  
分目謹視也  
**蒼黃**孔雅圭北山移文蒼皇也  
**蒲蘇**廣雅釋器也  
**杲耀**廣雅釋詁也  
**避臭**呂氏  
請望拜  
**水經注**行旅過矚  
**亦有慰於羈望矣**  
**崢嶸**屈原遠遊下崢嶸而無  
春秋人有大臭者其兄  
**衆皴**朱子曰方云蜀人韓仲韶  
弟妻子皆莫能與居  
**衆皴**朱子曰方云蜀人韓仲韶  
釋獸鼬鼠注鼬似鼬赤黃  
色大尾啖鼠江東呼為鼬  
**衆皴**朱子曰方云蜀人韓仲韶  
取喻謂高而羣峰飛馳如鼬  
**衆皴**朱子曰方云蜀人韓仲韶  
皴之列於義為近今按此蜀本之誤此但言登山之時叢  
薄蔽翳方與蟲獸羣行而忽至上頂則豁然見前山之低  
雖有高陵深谷但如皴物微有感摺之文耳此最為形容  
者非登高山臨曠野不知此語之為工也況此句最為形容  
下文諸或之綱領而諸或乃衆皴之條目其語意接連文  
勢開闔有以毫釐差者若如方說則不惟失其統紀亂  
其行列而鼬鼬動物山體常靜絕無相似之理石墓之與

堆阜雖畧相似然自高頂下視猶若成堆則亦不為甚小  
而未足見南山之極高矣其與下文諸或疎密工拙又有  
迥然不侔者未論古人但使今時舉子稍能布置者已不  
為此又況韓子文氣筆力之盛關鍵紀律之嚴乎大抵今  
人於公之文知其力去陳言之為工而不知文從字順之  
為貴故其好怪失常類多如此今既定從諸本而復備論  
其說以曉  
**妥**詩楚茨以妥以侑爾  
**驚雉**書高宗彤日  
**瓦解**  
後漢書孔融傳桑  
**輻湊**史記貨殖傳四方  
**抽筭**左思蜀都  
落瓦解其勢可見  
**繪畫**水經注峰次青松巖懸頽  
**篆籀**水經注大篆  
節往往  
**繪畫**石丹青綺分望若圖繡  
**星離雲逗**郭璞江賦星離沙  
之時史籀創著秦之李斯胡  
**星離雲逗**郭璞江賦星離沙  
母敬又改籀書謂之小篆  
**星離雲逗**郭璞江賦星離沙  
也止  
**勑耨**燕國策鄙夫不敏竊  
**賁育**羽獵賦賁育之倫杖  
也  
**師古曰**孟賁夏育  
**誼譎**玉篇誼譎詁說也  
**叢集**何晏景福  
皆古之力士也  
**委積焉**  
**不褻狎不悖謬**晁說之語錄韓文公詩號狀體謂  
**可殫籌**  
**不褻狎不悖謬**  
**鋪叙而無含蓄也**  
**若雖親不褻狎**  
雅雨堂

名  
卷四  
九

雖遠不悖謬 **食案** 後漢書梁鴻傳妻 **肴核** 詩抑肴核維旅 **釘鉅** 韻

該於理多矣 **九原** 叔譽觀乎九原 **累** 爾雅釋山重巖陳 **盆**

食也 **罌** 爾雅釋器 罌 罌謂之罌 罌 罌 罌 罌 罌 罌 罌 罌 罌 罌

**桓** 詩生民 印盛于豆 于豆于登 爾雅釋器 木豆謂之豆 瓦

**蜿** 屈原離騷 駕八 **藏龍** 沈約注竹書紀年 搏驚 莊子逍遙

羊角而上者九萬里 水經注 者閭岷山是青石頭似驚

鳥阿育王使人鑿石 假安兩翼 兩脚鑿治其身 今見存遠

望是驚鳥形故 **宿留** 封禪書 宿留海上 索隱曰 **庚** 水經注

曰靈鷲山也 **戾** 水經注 戾 戾 戾 戾 戾 戾 戾 戾 戾 戾

**戾** 冠 水經注 戾 戾 戾 戾 戾 戾 戾 戾 戾 戾

橋欲過海於時有神人能驅石下海 城陽一山石盡起立

嶷嶷東傾狀似相隨 又眾山之石皆傾注 今猶岌岌東趣

**北首** 劉向九歎 登崑崙而 **火熺焰** 木華海賦 陽冰不治陰

綠 **烟氣饋餽** 爾雅釋言 饋餽稔也 廣雅 **收** 易井卦 井收

**柴** 樵 詩棧樵 芄芄 棧 樵 樵 樵 樵 樵 樵 樵 樵 樵

以守龜龜兆告吉 潘岳西征賦 遂 **剝** 始 易剝卦 剝坤下艮

乾 **延** 廣雅釋訓 夫夫 易夫卦 君子夫 夫 夫 夫 夫 夫 夫 夫 夫 夫 夫

記日者列傳公 **魚闌萍** 公羊傳 開之則闌然 公子 **月經宿**

之等喁喁者也 **閭閻** 司馬相如長門賦 桂樹交 **巘巘** 西谿

星所宿舍也 **庫廡** 記曲禮 君子將營宮室 **參**

恐當作轍轍 張衡西京 **削劍戟** 水經注 立石 嶺 **瑩瑩** 詩淇

後漢書張衡傳 長余佩 **削劍戟** 水經注 立石 嶺 **瑩瑩** 詩淇

之參參注 參參長貌 **削劍戟** 水經注 立石 嶺 **瑩瑩** 詩淇

耳瑋 **關關** 按廣韻 關 關 關 關 關 關 關 關 關 關 關

而歎關然 投鎌於地 則關字 **屋摧雷** 記月令 其祀中雷 釋

昌黎詩集卷四 卷四 雅雨堂

雷下超超世說王夷甫云我與王安豐出猶奔水經注靈

石石本桂陽因夜迅蠹蠹左傳今王室不懋書康誥惠不

經紀淮南原道訓經紀山川蹈騰昆崙又精神訓經天營

九營腠黃帝素問靈則開張釋名啓開也諸戮力書湯誥

聖與之施斤斧水經注昔禹治洪水山陵當水者鑿之鮑

既刻假詛咒詩蕩侯酬儵漢書食貨志或不償其儵貸師

償其顧庸芬苾詩楚茨苾芬歆嗅詩生民上帝居歆報醕廣韻

也潛溪詩眼孫莘老嘗謂老杜北征勝退之南山詩王平甫

巧則北征不及南山若書一代之事以與國風雅頌相為  
表裏則北征不可無而南山雖不作未害也二公之論遂

定

洪興祖云此詩似上林子  
虛賦才力少者不可到也

按古人五古長篇各得文之一體焦仲卿妻詩傳體杜北  
征序體八哀狀體白悟貞寺記體張籍祭退之誄體退之

南山賦體賦本六義之一而此則子虛上林賦派長短句  
任華寄李白杜甫二篇書體盧仝月蝕議體退之寄崔立

之亦書體謝自然又論體觸類而成不得不然也又按南  
山北征各為巨製題義不同詩體自別固不當並較優劣

也此篇乃登臨紀勝之作窮極狀態雄奇縱恣為詩家獨  
闢叢無公之才則不能為有公之才亦不敢復作因不

可無一不可有二者也近代有妄人譏其曼冗且謂連用  
或字為非法不知或字本小雅北山連用疊字本屈原悲

回風古詩十九首款啓寡聞而  
輕有持據多見其不知量也

醉贈張秘書方云今本下或注徹字徹元和四年進

皆在東都此詩蓋在長安日作非徹也按徹當作署  
署為御史謫臨武徙掾江陵半歲豈管奏為判官不

行拜京兆府司錄元和元年還京是年六月公亦召還拜國子博士故詩中同在長安張署時官司錄詩題乃稱秘書張初本校書郎也唐人率重內職如是

人皆勸我酒我若耳不聞今日到君家呼酒持勸君為此座上客及余各能文君詩多態度藹藹春空雲東野動驚俗天葩吐奇芬張籍學古淡軒鶴避雞羣阿買不識字頗知書八分詩成使之寫亦足張吾軍所以欲得酒為文俟其醺酒味既冷冽酒氣又氛氲性情漸浩浩諧笑方云云此誠得酒意餘外徒續紛長安眾富兒盤饌羅羶葷不解文字飲惟能醉紅裙雖得一餉樂有如聚飛蚊今我及數子固無猶與薰險語破鬼膽高詞媿皇墳至寶不雕琢神功謝鋤耘方今向泰

平元凱承華勛吾徒幸無事庶以窮朝曛

座上客後漢書孔融傳融好士喜誘益後進客日盈其門常歎曰座上客常滿尊中酒不空吾無憂矣能

文世說孫興公庾公共遊白山衛君常在座藹藹陶潛詩藹藹停

雲石林詩話古今論詩者多矣余獨愛湯惠休稱謝靈運為初日芙蓉沈約稱王筠為彈丸脫手兩語最當人意退

藹贈張秘書云君詩多態度藹藹古淡碧溪詩話孟郊詩最

彭越竟日嚼空螯退之論數子乃以張籍學古淡東野為

天葩吐奇芬豈勉所長而諱所短耶抑亦東野古淡自足

不待學耶按此說可謂固哉高叟之為詩也東野固古

淡而與韓往來又復奇絕何作侏儒僅窺一節之見

鶴左傳衛懿公好鶴鶴有乘軒者朱子曰言張籍學古雞

羣世說有人語王戎曰嵇延阿買趙堯夫曰或問魯直阿

之姪必有八分周越書苑八分者秦羽人上谷王次仲飾

所據而云八分隸書為之鍾繇謂之章程書蔡文姬別傳

臣父邕言劃程邈隸字八分取二分張吾軍左傳鬪伯比曰我張吾三

軍酒氣鮑照詩好氛氳水經注劉墮宿擅工釀香醕之色

云云家語三恕篇孔子進衆議者而問之皆續紛屈原離

紛以變聚飛蚊漢書中山王勝破鬼膽開元天寶遺事李

兼者過其境夜聞戶外語聲曰古今正人李令是媿皇墳

也見其行事令人破膽開戶視之無物乃鬼神也

爾雅釋詁媿媿也注相偶媿也孔安國尚書序伏羲神農

黃帝之書謂之三墳釋名墳分也論三才之分天地人之

治其體不雕琢詩棫樸追琢其章金玉其相神功南史謝

有三也傳追琢也金曰彤玉曰琢神功惠連傳

惠連年十歲能屬文族兄靈運嘉賞之嘗於永嘉西堂思

詩竟日不就忽夢見惠連即得池塘生春草大以為工嘗

云此語有神元凱左傳高陽氏有才子八人謂之八愷高

功非吾語也元凱辛氏有才子八人謂之八元按新唐書

宰相表元和元年杜華勛書堯典曰若稽古帝堯曰放勳

黃裳鄭餘慶為相

簡文帝七勵德合無事史記陳軫過梁見犀首曰公窮朝

天地道方華勛何好飲也犀首曰無事也

曠謝靈運詩夜聽極

星爛朝遊窮曠黑

醉後按舊編在前首

煌煌東方星奈此衆客醉初喧或忿爭中靜雜嘲戲淋漓身

上衣顛倒筆下字人生如此少酒賤且勤置

煌煌詩東門之楊昏以東方星詩大東東衆客醉屈原漁

人皆醉為期明星煌煌我獨醒淮南覽冥訓嘲戲魏文帝典論

答張徹云張徹公門下

士又公之從子壻

雅雨堂

辱贈不知報我歌爾其聆首叙始識面次言後分形道途綿

萬里日月垂十齡浚郊避兵亂睢岸連門停肝膽一古劍波

昌黎先生集卷之

濤兩浮萍漬墨竄舊史磨丹注前經義苑手秘寶文堂耳驚  
 霆暄晨躡露烏暑夕眠風櫺結友子讓抗請師我慙丁初味  
 猶噉蔗遂通斯建瓴音零搜奇日有富嗜善心無寧石梁平佺  
 佺音挺沙水光泠泠乘枯摘野豔沈細抽潛腥遊寺去陟巘語偃  
 切尋徑返穿汀緣雲竹竦竦失路麻冥冥淫潦忽翻野平蕪  
 眇開溟防泄塹夜塞懼衝城晝扃及去事戎轡相逢宴軍伶  
 觥秋縱兀兀獵旦馳駟駟從賦始分手朝京忽同舲音零急時  
 促暗棹戀月留虛亭畢事驅傳去聲馬安居守窗螢梅花灞水  
 別宮燭驪山醒省選逮投足鄉賓尚摧翎塵祛又一摻所減切  
 淚皆還雙熒洛邑得休告華山窮絕陁音形倚巖睨海浪引袖

拂天星日駕此迴轄金神所司刑泉紳拖修白石劔攢高青  
 磴都鄧切蘇達音闡拳跼梯颺颺伶俦悔狂已咋指垂誠仍鐫銘  
 我豸忝備列伏蒲貴分涇微誠慕橫草瑣力摧撞莛音廷疊雪  
 走商嶺飛波航洞庭下險疑墮井守官類拘囹荒餐茹獠音老  
 蠱幽夢感湘靈刺史肅著蔡吏人沸蝗螟點綴簿上字趨蹌  
 閣前鈴賴其飽山水得以娛瞻聽紫樹雕斐蠹音尾碧流滴瓏  
 璫映波鋪遠錦插地列長屏愁狄酸骨死怪花醉魂馨潛苞  
 絳實坼幽乳翠毛零赦行五百里月變三十莫漸階羣振鷺  
 入學誨螟蛉革甘謝鳴鹿壘滿慙罄餅罔罔抱瑚璉飛飛聯  
 鵲鶴魚鬣欲脫背虬光先照矧豈獨出醜類方當動朝廷勤

來得晤語勿憚宿寒廳

識面

北史宋游傳齊神武見宋游分形按鮑照贈故人馬

夕從此遂分形舊注引曹植求自試表分形十齡記文王

謂自貞元十二年丙子至是元和元年丙戌十年也浚

郊詩干旄在浚之郊新唐書地理志汴州陳留郡連門停

按洛陽伽藍記隔墻並門連簷接響即詩所謂肝膽董仲

不遇賦苟肝膽之可同竄後漢書張衡傳河洛六藝篇錄

今奚鬚髮之足辨也磨丹呂氏春秋丹可秘寶後漢書

御東序之秘寶注讓抗慙丁按舊注晉書羊祜傳祜出征

甚非全無開涉細思抗乃抗禮之抗丁乃當也承上義苑

文堂來語 噉蔗晉書顧愷之傳每食甘蔗建瓴漢書高帝

高屋之上建瓴水也石梁詩鴛鴦鴛鴦在梁佺佺說文佺

雅釋詁冷冷文子冷冷之水清陟巘詩公劉陟竦竦鮑照

瑟涼海風竦淫潦宋玉九辨淫潦何時而得乾事戎轡云

竦寒山木軍伶蔣云軍伶駟駟詩魯頌駟從賦漢書晁

節度判官軍伶軍中樂駟駟駟牡馬從賦漢書晁

有司舉賢良文學士錯在選中對曰今臣竄等乃以分手

謝瞻詩分朝京朝京樊云是年冬公以徐州從舡屈原九章乘

今齊吳榜而擊汰畢事云謂十六年春公驅傳馬漢

賈誼傳乘傳而行郡國鹽鐵論乘傳詣公車師古曰傳者



囊盛數十螢火以照書以夜繼

日焉按言徹留居京都讀書也

入渭又阿房宮閣道通驪山八十餘里

里則霸水西二十里則長安城史記周本紀索隱曰驪山

在雍州新豐縣南故驪戎國也太平寰宇記驪山在昭

應縣東南二里即藍田山也筆墨閑錄此對極有風味

投足陸機詩矩步豈逮摧翎

下第也摻祛子之祛兮傳摻

足人投足事已爾

擊祛也淚皆熒說文皆目匡也蔡琰詩常流離兮皆

魏相傳休告從家還至府按十八年窮絕陘爾雅釋山

公為四門博士謁告歸洛因遊華山絕峰度不迴轄

中斷絕國史補韓愈好奇與客登華山絕峰度不迴轄

可返乃作遺書發狂慟哭華陰令百計取之乃下迴轄

威樂府魯日尚迴輪按華金神廣雅釋天金神謂之清明

山西嶽言日至西而落也淮南時則訓西方之極少

卑葦收之所司者萬二千里其令曰審泉紳石劔

用法誅必臯注葦收金神應金斷也

飛泉直至山下望之若幅練在山矣按泉紳即送達

惠師懸瀑垂天紳石劔即南山詩參參削劔戟也達廣韻

滑拳跼屈原離騷蜷局顧而伶俜潘岳寡婦賦少咋指鐫

銘史記張耳傳張敖齧其指出血家語觀周

法冠或謂之獬豸冠獬豸神羊能別曲直故以為冠執法

近臣御史服之注異物志曰東北荒中有獸名獬豸一角

性忠見人鬪則觸人不直者聞人論則咋不正者楚執

法者所服也今冠兩角非豸也云十九年公為御史伏

蒲漢書史丹傳丹直入臥內頓首伏

青蒲上應劭曰以青規地曰青蒲分溼

湘東王書辨茲橫草漢書終軍傳軍無橫草之功得列宿

清濁使如涇渭橫草衛師古曰言行草中使草偃臥故云

也鳴鐘而撞之以筵豈能發其聲墮井北史薛端傳端弟

乎哉君問先生無乃猶以筵撞乎墮井

井同坐拘囹御釋名獄謂之囹圄囹圄領也

共出之拘囹御領錄囚徒禁御之也

別種自漢中達於邛笮湘靈屈原遠遊使湘靈鼓

川洞之間所在皆有湘靈瑟兮二女御九韶歌著蔡宏

三國名臣贊思同 吏人後漢書周紆傳到官 蝗螟詩大田去其螟

著蔡運用無方 騰及其蝨爾雅釋蟲食苗 點綴鍾嶸詩品終朝 閣前鈴

心曰螟廣雅釋蟲蝨蝗也 周紆傳又問鈴下注漢 斐蠶孫綽天台山賦形 瓏瓏楊雄

官儀曰鈴下侍閤辟車 賦和氏瓏瓏法言瓏 鋪遠錦班固西都賦若攜錦與布繡

瓏其聲者其質玉乎 君詩若鋪 三十蕈宋書符瑞志堯時夾階而生一

小則不落名曰蕈 陽山令歷二十年二十一年元和元年丙戌六月自江陸

召拜國子博士還 漸階陶宏景答朝士書修 振鷺詩周頌

飛于彼 入學記學記入學鼓 誨螟蛉詩小宛螟蛉有子

西雖 蛉桑上小青蟲也 螟蛉似蜂而小腰取桑蟲負之

於木空中七日而化為其子法言螟蠕之子殪而逢螟 祝之曰類我類我久則肖之 螿餅詩蓼莪餅之螿矣 維

矣速哉七十子之肖仲尼也 而盈壘恥者刺王不能 罔罔江淹詩罔罔秋月 瑚璉記明

使富分貧眾恤寡也 夏后氏之四 鵲鵲詩棠棣脊令在原兄弟急難 傳脊令難

連殷之六瑚 徹弟復亦舉 魚鬣司馬相如上林賦捷鬣掉 脫背孫云脫

進士故云 化為 照硯莊子養生主篇今臣之刀十九年矣而 晤語詩

龍也 門之池彼美淑 姬可與晤語 顧嗣立曰此詩通首用對句而以

生峭之筆行之便與律詩大別 按結友子讓抗請師我慙丁二語舊注以丁為公孫丁近

日顧嗣立補注又以抗為陸抗殊不合古來師友多矣何

取乎對壘之羊祜陸抗交綏之尹公公孫丁也今訂為虛

字言以子為友子謙讓不敢抗禮以我為師我又慙謝不

敢當也如此解乃文從字順一無牽強又按公叙事長篇

如此日足可惜縣齋有懷赴江陵途中寄三學士及此篇

所叙之事大約相同而筆法變化 此與縣齋有懷皆用對句尤道勁

豐陵行

順宗實錄元和元年七月壬寅葬豐陵諡曰至德大聖大安孝皇帝廟曰順宗

羽衛煌煌一百里曉出都門葬天子羣臣雜沓馳後先官官  
穰穰來不已是時新秋七月初金神按節炎氣除清風飄飄  
輕雨灑偃蹇旆旂卷以舒逾梁下坂笳鼓咽嶸嶸遂走玄宮  
間哭聲訇天百鳥噪幽坎晝閉空靈輿皇帝孝心深且遠資  
送禮備無贏餘設官置衛鎖嬪妓供養朝夕象平居臣聞神  
道尚清淨三代舊制存諸書墓藏廟祭不可亂欲言非職知  
何如

羽衛

江淹詩羽衛藹流景善曰羽衛負羽侍衛也

雜沓

後漢書張衡傳雜沓叢穎颯以方驤

風飄

雨灑

班固東都賦雨師汎灑風伯清塵國史補京輔故老言每營山陵封輒雨至少霖淫亦十餘日矣

蹇

屈原遠遊服偃蹇以低昂今廣雅釋訓偃蹇天橋也

笳鼓

南史曹景宗傳去時帶兒女悲歸來笳鼓競

嶸

張衡西京賦託喬基於山岡直嶸嶸以高居善曰嶸嶸高貌也

玄宮

方云文選注天子后妃所葬墓曰玄宮

宮玄宮閭謂玄宮前之寓閭也

百鳥噪

曹植登臺賦聽百鳥之悲鳴

贏餘

後漢書馬援傳致求贏餘

但自鎖嬪妓

孫云唐制諸陵皆置宮殿列官曹設嬪妓侍衛如平生

遊青龍寺贈崔大補闕

原注云寺在京城南門之東舊唐書崔羣傳羣字敦詩清

河武城人十九年登進士第累遷右補闕新唐書百

官志左補闕六人從七品上掌供奉諷諫大事廷議

小則上封事武后

置左右各二員

秋灰初吹季月管日出卯南暉景短友生招我佛寺行正值  
萬枝紅葉滿光華閃壁見神鬼赫赫炎官張火傘然雲燒樹  
火實駢金烏下啄頰音禮虬卯魂翻眼倒忘處所赤氣沖融無

昌黎詩集卷四  
間斷有如流傳上古時九輪照燭乾坤旱二三道士集其間  
靈液累進頗黎盃忽驚顏色變韶稚卻信靈仙非怪誕桃源  
迷路竟茫茫棗下悲歌徒纂纂前年嶺隅鄉思發躑躅成山  
開不算去歲羈帆湘水明霜楓千里隨歸伴猿呼鼯嘯鷓鴣  
啼惻耳酸腸難濯澣思君攜手安能得今者相從敢辭懶由  
來鈍騃寡參尋況是儒官飽閑散惟君與我同懷抱鋤去陵  
谷置平坦年少得途未要忙時清諫疏尤宜罕何人有酒身  
無事誰家多竹門可款須知節後即風寒幸及亭午猶妍煖  
南山逼冬轉清瘦刻畫圭角出崖窾當憂復被冰雪埋汲汲  
來窺誠遲緩

日出記月令季秋在房暉景短周禮地官司徒正日景以求地

夏至陰氣應則樂均濁景短中日南則景短後漢書律歷志

按詩語但言日短非測景義友生詩伐木別伊人紅葉滿

蘇軾曰子讀此句初不曉其故及觀小說鄭虔寓青龍寺

貧無紙取柿葉學書九月柿葉赤而實紅故知退之詩謂

此光華古樂府卿雲歌曰張火傘南史曹景宗傳早甚求

欲起火當神上詩汝墳魚鱗尾傳頰赤也說文

忽有雲如織頰虬卵詩汝墳魚鱗尾傳頰赤也說文

昭曰未乳曰卵韓云上聯詠柿葉之紅而光華之粲然下

聯詠柿實之赤而日光之交映火傘頰虬皆狀其紅而取

喻之工赤氣史記天官書嵩高沖融木華海賦沖融九輪

如此屈原天問昇焉彈日鳥焉解羽注淮南言堯時十日並出

草木焦枯堯命羿仰射十日中其九日中九鳥皆死墮其

羽翼按輪即日重光靈液潘岳笙賦浸頗黎盃北史波斯

月重輪比象之語真珠頗黎瑠璃水精瑟瑟說文變韶稚神仙傳八公詣淮

盃小盃也祝云此謂食柿也雅雨堂

白門吏白王王使閣人難問之曰我王欲求延年今先生年已耆矣似無駐衰之術言未竟八公皆變為童子年可十四五角髻青  
絲色如桃花 棗下  
古樂府咄咄歌棗下何攢攢嶺巖華各有時棗初欲赤時人從四邊來  
霜楓  
爾雅釋木楓攝攝似白楊葉員而岐 惻耳酸腸  
水經注曉禽暮獸寒鳴相和羈宦遊子聆之者  
莫不傷 難濯澣  
詩柏舟心之憂矣如匪澣衣 鈍駘  
漢書息夫躬傳內實駘不曉政事 陵  
思矣  
谷  
詩十月之交高岸為谷深谷為陵 門可款  
呂氏春秋款門請謁高誘注款叩也 亭午  
梁元帝纂要日在午  
曰亭午  
主角  
鮑照飛白書勢銘圭角星芒明麗爛逸 崖窾  
莊子養生主導大窾司馬彪曰窾空也

贈崔立之評事

云崔斯立字立之博陵人貞元四年侍郎劉太真知舉放進士三十六人立之中第新唐書百官志大理寺評事八人從八品下掌出使推按

崔侯文章苦捷敏高浪駕天輸不盡曾從關外來上都隨身

卷軸車連軫朝為百賦猶鬱怒暮作千詩轉道緊搖毫擲簡  
自不供頃刻青紅浮海蜃  
音賢 才豪氣猛易語言往往蛟螭雜  
螻蚓知音自古稱難遇世俗乍見那妨哂勿嫌法官未登朝  
猶勝赤尉長趨尹時命雖乖心轉壯技能虛富家逾窘念昔  
塵埃兩相逢爭名齟  
音林呂切 齟 持矛楯子時專場誇紫距余  
始張軍嚴鞞鞞  
音顯引 爾來但欲保封疆莫學龐涓怯孫臏竄  
逐新歸厭聞鬧齒髮早衰嗟可閔頻蒙怨句刺棄遺豈有閑  
官敢推引深藏篋笥時一發戢戢已多如束笥可憐無益費  
精神有似黃金擲虛牝當今聖人求侍從拔擢杞梓收楛筮  
音戶 東馬嚴徐已奮飛枚臯即召窮且恐復聞王師西討蜀

霜風冽冽摧朝菌走章馳檄在得賢燕雀飛挈要鷹隼竊料  
二塗必處一豈比恒人長蠢蠢勸君韜養待徵招不用雕琢  
愁肝腎墻根菊花好沽酒錢帛縱空衣可準暉暉簷日暖且  
鮮搃搃音井梧疎更殞高士例須憐麴蘖丈夫終莫生畦畛  
能來取醉任喧呼死後賢愚俱泯泯

捷敏廣雅釋言捷敏亟也百賦千詩梁書武帝紀下筆成章千賦百詩直疏便就海蜃史記

天官書海旁蜃蛟螭虯記月令蝮蝮鳴蚯蚓出若溪叢語

法官北史許善心傳初付法官推千餘赤尉元和郡縣志大唐縣

有赤畿望上中下六等之差京師所治為赤縣京之旁邑

為畿縣按云斯立初為伊陽尉非也斯立攝伊陽在元斯立登第後曾為赤尉乃轉評事耳蓋時命莊子繕性篇時

命而大行乎天下則反一無迹不當時齟齬宋玉九辨園

吾固知其齟齬而難牙楯尸子楚人有鬻矛與盾者譽之

入注齟齬相拒貌牙楯曰吾盾之堅莫能陷也又譽之

曰吾矛之利於物無不陷也或曰以背距張衡東京賦秦

子之矛陷子之盾何如其人弗能應背距政利背長距終

得擅鞞鞞左傳晉車七百乘鞞鞞鞞鞞杜預曰在背曰鞞

場鞞鞞在胸曰鞞在腹曰鞞在後曰鞞釋名鞞經也橫

經其腹下也鞞龐涓孫臏史記孫臏傳魏攻韓韓告急于

所以引車也龐涓孫臏齊使田忌將而往龐涓去韓

而歸孫子謂田忌使齊軍入魏地滅竈涓大喜曰竈逐新

吾固知齊軍怯入吾地三日士卒亡者過半矣竈逐新

歸云公時方自江陵刺棄遺詩谷風將安將篋筍魏文

法曹召為國子博士刺棄遺詩谷風將安將篋筍帝詩

緘藏篋筍裏虛牝淮南地形訓邱陵拔擢漢書楊雄傳所

當復何時披虛牝為壯溪谷為牝拔擢漢書楊雄傳所

杞梓左傳晉卿不如楚其大夫則楷籩書禹貢惟籩籩美竹楷

終軍嚴葱奇枚臯漢書枚乘傳乘字子臯字少孺年十七

等並在左右上書梁共王得召為郎見讒惡遇罪亡

至長安上書北闕上得朝菌莊子逍遙遊朝菌不知晦

之大喜召入見待詔朔司馬彪曰菌大芝也走

章馳檄西京雜記枚臯文章敏疾長卿制作淹遲揚子雲

下朝廷之中高史記陳涉世家燕雀紛挐王逸九思

文典冊用相如安知鴻鵠之志哉二塗從即從討蜀撼撼潘岳秋興賦

挈鷹隼記月令鷹隼落善曰撼井梧梧庾肩吾詩井憐麴晉書孔羣傳嘗與親

枝空之貌井梧梧生未合憐麴友書云今年田得七

百石秣米不畦莊子人間世篇彼且為無町畦亦與之

足了麴藥事畦畦為無町畦又齊物論為是而有町也請

言其畛有分有辨有競有爭說文喧呼南史張鏡傳少與

田五十畝曰畦畦井田閒陌也喧呼顏延之鄰居顏談

義飲酒喧呼不絕鏡靜默無言後與客談延之

取胡牀坐聽謂客曰彼有人焉由是不復酣叫

容齋續筆崔立之在唐不登顯仕他亦無傳而韓文公推

獎之備至登科記立之以貞元三年第進士七年中宏詞

科觀韓公所言崔作詩之多可知矣而無一篇傳於今豈非螻蚓之雜惟敏速而不能工耶

送區宏南歸方云區烏侯切唐韻區冶子

穆昔南征軍不歸蟲沙猿鶴伏以飛洶洶洞庭莽翠微九疑

鏡鋤成切天荒是非野有象犀水貝璣分散百寶人士稀我遷

於南日周圍來見者眾莫依倚爰有區子熒熒暉觀以彛訓

或從違我念前人譬葑菲落以斧引以繹徽雖有不逮驅駢

駢或採于薄漁于磯服役不辱言不譏從我荊州來京畿離

其母妻絕因依嗟我道不能自肥子雖勤苦終何希王都觀

闕雙巍巍騰躅眾駿事鞍鞿佩服上色紫與緋獨子之節可

嗟唏母附書至妻寄衣開書折衣淚痕晞雖不勅還情庶幾

朝暮盤羞惻庭闈幽房無人感伊威人生此難餘可祈子去  
 矣時若發機蜃沈海底氣昇霏彩雉野伏朝扇輦處子窈窕  
 王所妃苟有令德隱不腓況今天子鋪德威蔽能者誅薦受  
 機音機出送撫背我涕揮行行正直慎脂韋業成志樹來頎頎  
 我當為子言天扉

蟲沙猿鶴

王云抱朴子周穆王南征三軍之衆一朝盡化君為猿為鶴小人為蟲為沙造化權與作周

昭王南征皆未

翠微爾雅釋山山未及上翠微注近上旁

說山氣荒是非

王云相中記九山相似行疑惑

青縹色

漢書地理志粵地近海多犀象毒冒珠璣銀銅

璣

果布之縑爾雅釋魚貝居陸說文璣珠不圓也

按公送廖道士序

水土之所生神氣之所感白金水銀丹砂石英鍾乳橘柚之包竹箭之美千尋之名材不能獨當

也意必有魁奇忠信才德之民生其間而吾又未見也柳

宗元送廖有方序亦云交州其產多奇怪而罕鍾於人與

此同日周圍

王云貞元十九年冬宏來故云日周圍熒熒暉釋名熒

貌也

書酒誥聰聽葑菲詩谷風采葑采墨微漢書揚雄

墨師古曰徽糾墨皆繩也

朱子曰此言纏微謂木工所用之繩墨也然周易作徽纏乃為墨索所以拘罪人者恐公

而用別有據也

張耒云古人作七言詩其句脉多上四字而下以三字成之退之乃變句脉以上三下四如落以斧

引以纏徽雖欲悔

駢駢詩小雅四牡駢駢薄屈原九章露

舌不可捫是也

駢駢傳行不止之貌

薄矣

注草木

交錯曰薄

荆州為國子博士宏與公俱至京師

詩玄鳥邦

道肥淮南精神訓先觀闕爾雅釋宮觀謂之闕

闕觀也古每門樹兩觀于其前所以標表宮門也登之則

可遠觀故謂之觀人臣將至此則思其所闕故謂之闕

紫緋

新唐書輿服志文武三品以上朝暮盤羞陔詩馨爾

服紫四品服深緋五品服淺緋

朝暮盤羞陔詩馨爾



夕膳黎庭闈補南陔詩卷戀幽房潘岳詩撫靈伊威詩東

爾晨羞庭闈心不遑安若發機莊子齊物論篇雉扇爾雅釋鳥

威在室爾雅釋蟲若發機其發若機括處子莊子逍遙

采皆備成章曰翬王云宮扇以雉尾為之處子遊篇綽約

言雉伏於野而其羽可用為朝廷之儀也

若處子按古來以守不字隱居不嫁喻處士者多矣至公

答楊子書則曰崔大敦詩以足下為處子之秀是竟稱處

士為處子矣此窈窕詩關雎窈窕淑女方言王所妃晉語

詩尚是喻意美狀為窈美心曰窈王所妃鎮撫

國家為王妃兮詩七月百卉具鋪德威班固東都賦鋪

左傳嘉耦曰妃排排傳排病也鋪德威鴻藻廣雅釋詁

鋪陳也布也書受史記孟荀列傳因載其祿祥度制又

呂刑德威惟畏天官書其文圖籍祿祥不法顧野王

云祿祥吉凶吳志呂蒙傳蒙為魯肅畫五策肅越席

之先見也就之拊其背曰呂子明吾不知卿才畧

乃至於此屈原卜居如脂如頎頎詩衛風頎頎人其頎

結友而別韋注柔弱曲也頎頎箋言儀表長麗俊

頎頎頎頎

頎頎頎頎

頎頎頎頎

頎頎頎頎

頎頎頎頎

頎頎頎頎

頎頎頎頎

頎頎頎頎

頎頎頎頎

頎頎頎頎

頎頎頎頎

頎頎頎頎

頎頎頎頎

送文暢師北遊

公送文暢師序浮屠師文暢喜文章

生以求詠歌其所志貞元十九年春將行東南柳君

宗元為之請解其裝得所叙詩累百餘篇柳宗元集

有送文暢上人登五臺遂遊河朔序云送文暢

序公為四門博士時作此詩國子博士時所作也

昔在四門館晨有僧來謁自言本吳人少小學城闕已窮佛

根源粗識事輒軌攀拘屈吾真戒轄胡葛切思遠發薦紳秉筆

徒聲譽耀前閥從求送行詩屢造忍顛蹶今成十餘卷浩汗

羅斧鉞先生閱窮巷未得窺剗音倚又聞識大道何路補

剗與黥同削出其囊中文滿聽實清越謂僧當少安草序頗排

訐上論古之初所以施賞罰下開迷惑胸宰音哮一作辱豁劓株

槩音掘僧時不聽熒若飲水救渴音渴一作渴風塵一出門時日多

如髮三年竄荒嶺守縣坐深樾音越徵租聚異物詭製怛音但

中襪幽窮共誰語思想甚含噦乙劣切昨來得京官照壁喜

見蝸音歌況逢舊親識無不比鷦鷯音兼長安多門戶弔慶少

休歇而能勤來過重惠安可揭當今聖政初恩澤完臧許出切

狨許月切胡為不自暇飄戾逐鷓鴣音種僕射領北門威德壓

胡羯相公鎮幽都竹帛爛勳伐酒場舞閨姝獵騎圍邊月開

張篋中寶自可得津筏從茲富裘馬寧復茹藜蕨余期報恩

後謝病老耕垆音伐庇身指蓬茅逞志縱獫狝音險僧還相訪

來山藥煮可掘

四門館舊唐書職官志國子監有六學一國子學二太學三四門學四律學五書學六算學四門博士三人

正七品上云後魏太和中立學于四門僧來謁聞見錄

於詩主退之不主子美劉仲原父每不然之公曰子美老

夫清晨梳白頭玄都道士來相訪有俗氣退之決不道也

仲原父曰亦退之昔在四門館晨詩小序子矜刺學

有僧來謁之句之類耳公賞其辨校廢也其卒章曰

挑兮達兮李尤小車銘輓輓漢書鄒陽傳以其

在城關兮輓輓之用信義所同學拘能越學拘之語馳

域外戒轄詩泉水載脂載牽還車言邁薦紳史記五帝本

之議注牽車軸頭金也牽與轄同紀贊秦國策窮

生難顛蹶齊國策顛蹶之請望先生文暢窮巷秦國策窮

戶棧莊忌哀時命掘削刷而不用兮注削刷大道

之士剗剗刻鏤刀也應劭曰剗曲刀也剗曲鏗也

張衡東京賦客既醉莊子大宗師篇庸距知造物

於大道飽於文義補剗剗者之不息我黜而補我剗韓

云公詩意謂文暢既祝髮為僧欲補其剗而反之初庸

可得乎按從自言至此皆述文暢之語此兩句乃設為其

其少草序

按謂前送文暢序深詆浮屠又譏縉紳

安詩寧豁下品呀朱子曰一劇株樞

斷樹也秦國策削株掘根王云言序所以排許

論是黃帝之所聽熒也救喝

髮之策兮於言如髮深樾

矣蓋古越字不必木旁又人閒訓武王蔭喝

加木異物詭製

襦以禦冬資恒巾襪

有驚懼之意世說庾亮大兒有雅重之質温

斑布裙通無鞋屨桂陽熙平皆同陽山隋時屬熙平則其

巾襪之製固宜有可共誰語

駭者矣與詩語合喜見蝎

南往往往有之俗呼為主簿蟲

亦欣然蓋不聞此聲久矣退之照壁喜見蝎不虛語也

又嶺南歸云已脫問鵬之變行有見蝎之喜皆取諸此

與印印距虛比為印印距虛嚙甘草即有難印印距虛負

鼠後而免後趨則頓走則顛然則印印距虛亦宜

何慶弔相隨之速也揭重山嶽誰能為我擔與此義同

聖政初初即位也

韻融疏風鼓翅翻翅廣

韻融飛貌我走貌

鸚鵡

鸚鵡

鸚鵡

鸚鵡

昌黎詩集卷四

卷四

三

雅雨堂

為魏博節度使左傳杞子自鄭使告于秦曰威德吳志

周華夏是震相公云謂劉濟幽都書堯典宅朔竹帛

漢書蘇武傳李陵賀武曰足下功顯於漢勳伐史記高祖

表以德立宗廟定社閨姝詩邛風靜邊月韓云李恢秋月

稷曰勳明其等曰伐閨姝女其姝耕堡祝云與發廣韻堡耕土獫獨

津筏世說此子疲於津梁耕堡祝云與發廣韻堡耕土獫獨

詩駟鐵載獫獨傳田犬也山藥北山經景山其草多諸

爾雅釋獸長喙獫獨獨獫獨獫獨獫獨獫獨獫獨獫獨獫獨獫獨

雅翼薯蕓味甘温唐代宗諱預故呼薯藥今人呼為山藥

短燈檠歌西溪叢話古云燈檠昏魚目讀檠為去聲

生作知為官  
國子博士時

長檠八尺空自長短檠二尺便且光黃簾綠幕朱戶閉風露

氣入秋堂涼裁衣寄遠淚眼暗搔頭頻挑移近牀太學儒生

東魯客二十辭家來射策夜書細字綴語言兩目眵音昏頭

雪白此時提攜當案前看書到曉那能眠一朝富貴還自恣

長檠高張照珠翠吁嗟世事無不然墻角君看短檠棄

二尺張敞東宮舊事太子納風露江淹燈賦露冷帷幔風

辭鮑照詩寒機思孀裁衣寄遠謝惠連詩裁用笥

頭西京雜記武帝過李夫人就取玉太學三輔黃圖漢太

七里董仲舒策太學賢儒生漢書霍光傳諸儒生多宴人

士之關教化之本原也儒生子遠客饑寒傳咸皇太子釋

雅雨堂

莫頌濟濟儒

射策

漢書蕭望之傳望之以射策甲科為郎師古曰射策者謂為問難疑義書之於

策量其大小

細字

顏氏家訓養生篇庾肩瞻昏目傷皆為甲乙之科吾年七十餘目看細字

也一日

高張

司馬相如美人賦芬珠翠灼燿而照曜兮香芳烈黼帳高張

珠翠

傳毅舞賦珠翠灼燿而照曜兮

碧溪詩話

杜夜宴左氏莊云檢書燒燭短燭正不宜觀書檢閱時暫可也退之短檠二尺便且光可謂燈窗中人語

然猶有未便燈不籠則損目不宜勤且久山谷夜堂朱墨

小燈籠可謂善矣而處堂非夜久所宜子瞻云推門入室

書縱橫蠟紙燈籠晃雲母慣親燈火儒生酸態盡矣

蘇子瞻詩

有云免使韓公悲世事白頭還對短燈檠蘇時謫於黃其姪安節下第遠來故云

雜詩

云文選王粲曹植皆有雜詩李善謂遇物即謂離心遠逝道夫崑崙已而臨睨舊鄉曰國無人莫我知兮又何懷乎故都蓋此意云按此詩為李實任

文輩而作古史散左右云云時方為博士也

古史散左右詩書置後前豈殊蠹書蟲生死文字閒古道自

愚蠢

丑江切一作蠢或作蠢

古言已包纏當今固殊古誰與為欣歡獨

攜無言子共昇崑崙顛長風飄襟裾遂起飛高圓下視禹九

州一塵集毫端遨嬉未云幾下已億萬年向者夸奪子萬墳

厭

作壓其巔惜哉抱所見白黑未及分慷慨為悲咤淚如九河

翻指摘相告語雖還今誰親翩然下大荒被髮騎騏驎

散左右

梁元帝夕覽賦聊右書而左琴

蠹書蟲

穆天子傳暴蠹書於羽陵郭璞注謂暴書中蠹蟲

愚蠢

記哀公問寡人蠢愚冥頑說文蠢愚也

欣歡

莊子盜跖篇怵惕之恐欣歡之意不監於心

圓

詩正月謂天蓋高天戴禮篇禹九州

史記驕衍傳行以者乃天下八十一分居其一分耳中國名曰赤縣神州內自有九州禹之序九州是也

遨嬉

神仙傳雅雨堂

著詩三篇以示將來曰遨戲仙都顧愍羣愚年命之逝

如彼川流奄忽未幾泥土為傳奔馳索死不肯暫休

黑韓詩外傳有王九河翻晉書顧愷之傳愷之拜桓温墓

可見乎答曰聲如震雷大荒天荒西經海外大荒之中有

破山淚如傾河注海荒之野被髮記王制被髮文身被髮長衣皮神騎騏驎

是謂大傳王遠過吳蔡經家經父母問曰王君是何神人居何處

經曰常在崑崙山王君出城唯乘一黃麟去地常數百丈

云騏驎或作麒麟古書如戰

國策多用騏驎字其義一也

廟碑終篇實取此意

按或疑公不好神仙而此詩多作神仙之語不知其寄託

蓋有深意也當李實任文用事之時所為夸奪賢姦倒置

公被擠而出未及三年而世故紛紜大非前時景象嚮者

諸人復安在哉故欲超然於塵埃之外俯仰人世夸奪者

何如也

喜侯喜至贈張籍張徹

韓云公初謫陽山令元和改

博士其從遊如喜如籍如徹皆會於都下詩以是作

按會合聯句乃初至京師與孟郊張籍張徹相遇而

作至是而孟郊已去而侯喜始

來蓋其至最晚詩中語甚明也

昔我在南時數君長在念搖搖不可止諷詠日喁喁音如

膏濯衣每漬垢逾染又如心中疾箴同石非所砭方驗常思

得遊處至死無倦厭地遐物奇怪水鏡涵石劒荒花窮漫亂

幽獸工騰閃礙目不忍窺忽忽坐昏墊逢神多所祝豈忘靈

即驗依依夢歸路歷歷想行店今者誠自幸所懷無一欠孟

生去雖索侯氏來還歉歛眠聽新詩屋角月豔豔雜作承閒

騁交驚舌牙俗互澹他念續紛指瑕疵拒捍阻城塹以余經

昌黎先生集卷之四

卷四

三

摧挫固請發鉛斬居然妄推讓見謂熱如劣切天燄比疎語徒

妍悚息不敢占呼奴具盤殮釘餽魚菜贍人生但如此朱紫

安足僭

在念釋文念黏也意相親也摇摇楚國策心摇摇如噉噉淮南

主術訓水濁則魚噉注魚短氣出口於水喘息之喻也左

思吳都賦噉噉沈浮善曰噉噉魚在水巾羣出動口貌

膏濯衣按柏舟詩云心之憂矣如匪澣衣言煩寃憤耗如

但不澣而返增垢矣箴石史記扁鵲傳疾之居膝理也湯

吐風人更深一層箴石史記扁鵲傳疾之居膝理也湯

也砥孺答曰古人當以石為鍼說文有此砥字許慎云以

石刺病也東山經高氏之山多鍼石郭璞云可以為砥鍼

左傳美疾不如惡石服子慎云石砥石也季世無復佳石

故以鐵水鏡孫云水鏡一名射影江淮水濱皆有之人在岸上影在

代之耳

水中投人昏墊書益稷下行店古今注店置也所以置

影則殺之昏墊民昏墊行店貨鬻之物也廣韻店舍孟

生去云東野其年十一月河南索記檀弓吾離羣而索

散承間屈原九章願承舌玉篇瞻辨鉛論衡斷木為

揚子雲好事常懷鉛提槩從諸居然詩生民居蕪天燄釋

計吏訪殊方絕域四方之語居然然生子蕪天燄名

熱熟也如火所燒燕也按猶所比疎於倫非已所敢當也

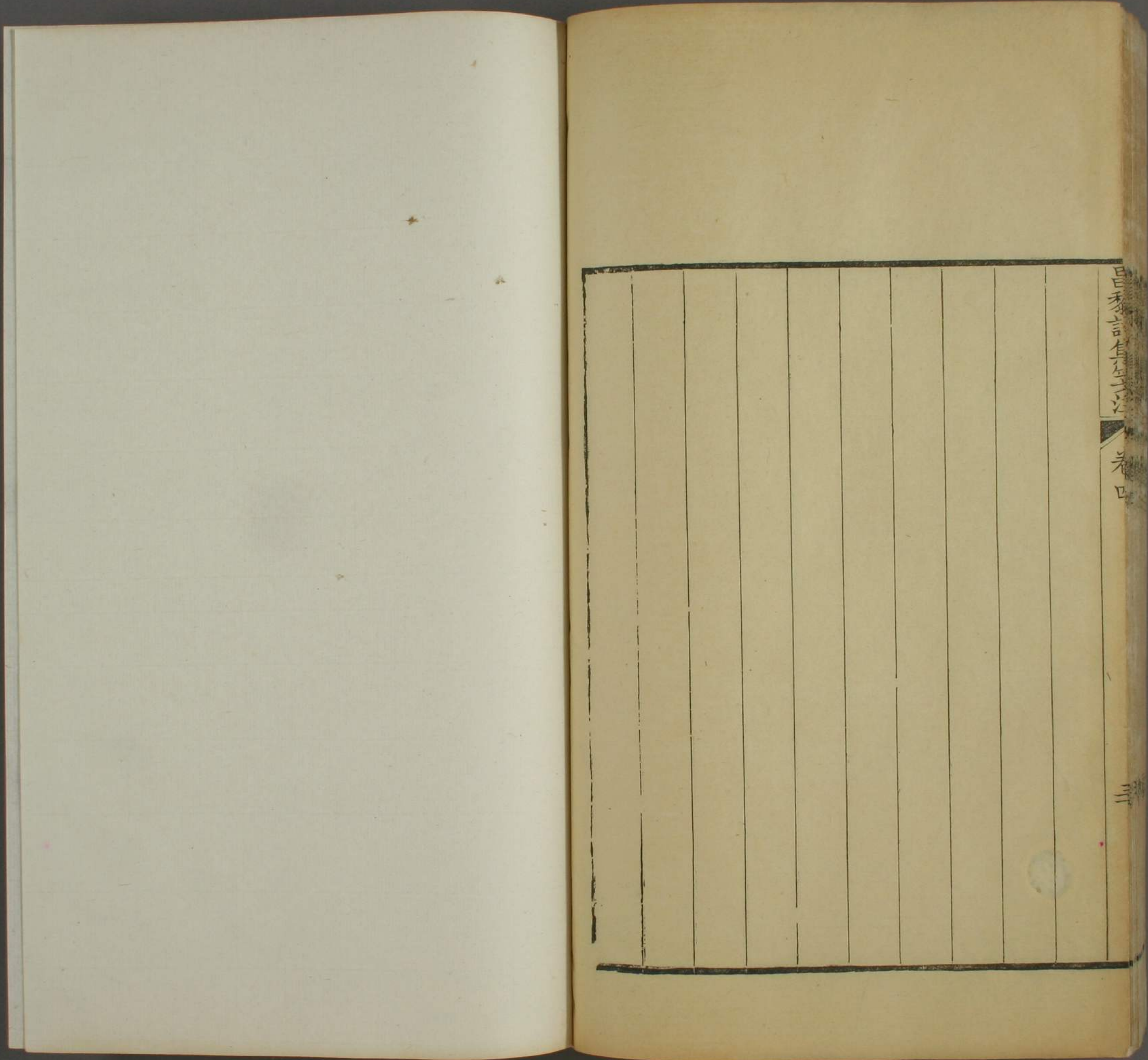
云李杜文章在光燄萬丈長也比疎於倫非已所敢當也

具盤殮左傳乃饋盤僭申培詩說芄蘭刺霍叔也以童子

雅釋詁僭擬也

韓昌黎詩集編年箋注卷四

昌黎詩集卷四 三 雅雨堂



巨勢言有在二

卷四

三



遺  
策二

