





南華真經卷第九

莊子雜篇外

外物不可以

死榮枯亡

其臣之忠而忠不必信

死于蜀蔽其血三年而化



箕子在夏末

人主莫不欲

流于江其私

其臣之忠而忠不必信



南華真經卷第九

郭象子玄註

陸德明音義

莊子雜篇外物第二十六

音義曰以義名篇

外物不可必故龍逢誅比干戮箕子狂惡來

死桀紂亡

善惡之所致俱不可必也。外物王云夫忘懷於我者固無對於天

下然後外物無所用必焉若乃有所執為者諒亦無時而妙矣

人主莫不欲

其臣之忠而忠未必信故伍員流于江蓁弘

死于蜀藏其血三年而化為碧

精誠之至。化為碧呂氏

春秋藏其血三年化為碧玉
人親莫不欲其子之孝而孝

未必愛故孝已憂而曾參悲
是以至人無心而應物唯變所

適○孝已李云殷高宗之太子曾參李云
曾參至孝為父所憎嘗見絕糧而後蘇
木

與木相摩則然金與火相守則流陰陽錯行

則天地大絃於是乎有雷有霆水中有火乃

焚大槐所謂錯行○絃音駭又音該又胡待反水中有火乃焚大槐司馬云水中

有火謂電也焚謂有甚憂兩陷而無所逃苟

霹靂時燒大樹也能忘形則隨形所遭而陷於憂樂左右無宜也○兩陷司馬云兩謂心與膽也陷破也畏

商
內宋本脩版作

明
內宋本脩版作

尋
內宋本脩版作

雷霆其憂心膽墮
不得成矜之愈重則所

守故不得成○墮郭音陳又楮允反徐敕盡

反○墮郭音惇又柱允反徐救轉反李餘淮反

司馬云墮○墮郭音陳又楮允反徐救轉反李餘淮反

畏之氣冲融兩溢不安定也心若縣於天地

之間所希跋者高而慰○縣音玄腎沈屯非清夷平暢

巾反李音昏又音泯慰鬱也腎悶也利害相

沈屯張倫反司馬云沈深也屯難也利害相

摩生火甚多內熱衆人焚和衆人而遺利則

則其和焚也月固不勝火大而闇則多累於是乎

有儂然而道盡唯儂然無矜遺形自得道乃

云順也

莊周家貧故往貸粟於監河侯監河侯

曰諾我將得邑金將貸子三百金可乎莊周
忿然作色曰周昨來有中道而呼者周顧視
車轍中有鮒魚焉周問之曰鮒魚來子何爲
者邪對曰我東海之波臣也君豈有斗升之
水而活我哉周曰諾我且南遊吳越之王激
西江之水而迎子可乎鮒魚忿然作色曰吾
失我常與我無所處吾得斗升之水然活耳

君乃言此曾不如早索我於枯魚之肆此言當理

無小苟其不當雖大何益。○賃音特或一音

他得反監河侯古街反說苑作魏文侯將賃

他代反呼火故反鮒音附廣雅云鱣也鱣音

迹波臣司馬云謂波蕩之臣激古狄反索所

白反枯魚李任公子為大鉤巨緇五十牯以

云猶乾魚也

為餌蹲乎會稽投竿東海旦旦而釣期年不

得魚已而大魚食之牽巨鉤鎔沒而下驚揚

而奮鬚白波若山海水震蕩聲侔鬼神憚赫

千里任公子得若魚離而腊之自制河以東

蒼梧也北莫不厭若魚者已而後世幹才諷
說之徒皆驚而相告也夫揭竿累趣灌瀆守
鯢鮒其於得大魚難矣飾小說以干縣令其
於大達亦遠矣是以未嘗聞任氏之風俗其
不可與經於世亦遠矣此言志趣不同故經
適也。○任如字下同李云任國名鉤本作鈞
巨緇司馬云大黑綸也擗郭占邁反云捷牛
也徐音界說文云驟也司馬云犛牛也驟音
繩捷紀言反鉤音二躡音存會古外反稽古
兮反會稽山名今為郡也期年本亦作朞同
音基言必久其事後乃能感也錮音陷字林

猶陷字也。驚音務。一本作驚。鬻徐求夷反。季音須。憚徒旦反。赫火百反。千里言千里皆懼。若魚司馬云大魚名若海神也。或云若魚猶言此魚。腊音昔。制河諸設反。依字應作浙。漢書音義音逝。河亦江也。北人名水皆曰河。浙江今在餘杭郡。後漢以為吳會分界。司馬云浙江今在會稽錢塘。輪七全反。又硯專反。又音權。李云輪量人也。本或作輪。輪小也。本又或作輕。諷力鳳反。揭其列其謁二反。卒累劣彼反。謂次足不得並足也。本亦作累。司馬云力追反。云綸也。趣本又作趨。同。七須反。灌瀆司馬云漑瀆之瀆。鯢五兮反。翻音附。又音蒲。本又作蒲。李云鯢鮒皆小魚也。儒以詩禮發家。大儒臚傳曰

東方作矣。事之何若。小儒曰未解裙襦。口中

有珠詩固有之曰青青之麥生於陵陂生不

布施死何含珠為接其鬢壓其顛儒以金椎

控其顛徐別其頰無傷口中珠詩禮者先王之陳迹也苟

非其人道不虛行故夫儒者乃有用之為姦則迹不足恃也○臚力於反一音盧蘇林注

漢書云上傳語告下曰臚臚猶行也傳治戀反又文尊反向云從上語下曰臚傳一音張

戀反遷也東方作矣司馬云謂日出也儒而朱反青青之麥司馬云此逸詩刺死人也陂

彼宜反施始豉反壓本亦作壓同乃協反郭於琰反又教頰反字林云壓一指按也顛本

亦作歲許穢反司馬云願下毛也老萊子之推直追反控若江反別彼列反

弟子出薪遇仲尼反以告曰有人於彼脩上

而趨下

長上而促下也。老萊子楚人也出薪出採薪也。趨下音促李云下短也。

末僂而後耳

耳却近後而上僂。末上謂頭前也。又謂背脊也。後

耳司馬云耳却近

視若營四海

視之儻然似營他人事者。視

若營四海夫勞形役智以應世務失其自然者也。故堯有亢龍之喻舜有卷僂之談周公

類之走狼仲尼比之逸狗豈不或信哉。儻律悲反舊魚鬼反又魚威反。

不知其

誰氏之子老萊子曰是丘也召而來仲尼至

曰丘去汝躬矜與汝容知斯為君子矣

謂仲尼能

遺形去知故以為君子。○去起吕反注同而本又作女躬矜為身矜修善形容知音智謂

節智為容好仲尼揖而退。受其言也感然改容而問曰

業可得進乎。設問之令老萊明其不可進。○感子六反業可得進乎問可行

仁義於世乎老萊子曰夫不忍一世之傷而

驚萬世之患。一世為之則其迹萬世為患故不可輕也。○驚本亦作教同五

報反下同抑固窶邪亡其略弗及邪。直任之則民性

不窶而皆自有略無弗惠以歡為驚終身之

醜。惠之而歡者無惠則醜矣然中民之行進

焉耳。

言其易進則不可妄惠之。

相引以名相

結以隱。

隱括進之謂也。○相結以隱。李云：隱病患也。雖相引以名聲是相結以病。

患與其譽堯而非桀不如兩忘而閉其所譽。

閉者閉塞。○譽堯音餘。一本本文註並作門。

反無非傷也。動無非

邪也。

順之則全。靜之則正。○反無非傷。反逆於理動無非邪。似嗟反動於於是也。

聖人躊躇以興事以每成功。

事不遠本故其功每成。○躊音

躊。躊直居反。以興事以每成功。每者每有成也。躊躊者從容也。從容興事雖有成功。聖

人不存猶致。敝迹流毒。百世况動。奈何哉。其

載焉終矜爾矜不可載故遺而弗有也宋元君夜半而夢

人被髮闕阿門曰予自宰路之淵予為清江

使河伯之所漁者余且得予元君覺使人占

之曰此神龜也君曰漁者有余且乎左右曰

有君曰令余且會朝明日余且朝君曰漁何

得對曰且之網得白龜焉其圓五尺君曰獻

若之龜龜至君再欲殺之再欲活之心疑卜

之曰殺龜以上吉乃剗龜七十二鑽而無遺

筴仲尼曰神龜能見夢於元君而不能避余

且之網知能七十二鑽而無遺筴不能避剗

腸之患如是則知有所困神有所不及也神知

之不足恃也如是夫唯靜然居其所能而不營於外者為全。宋元君李云元公也案元

公名佐平公之子阿門司馬云阿屋曲簷也宰路李云淵名龜所居為如字又于偽反使

所吏反漁音魚徐音預且子餘反姓余名且也覺古孝反令力成反朝直遙反下同剗口

孤反鑽左端反又左亂反筴初革反見賢遍反知音智下及注同知有所困一本作知有

所不雖有至知萬人謀之不用其知而用衆謀。知音智下註

皆魚不畏網而畏鷓鴣網無情故得魚○鷓鴣徒兮反鷓鴣水鳥

也一名去小知而大知明物小知自私大知任

註去善則善無所慕善無所去善而自善矣慕則善者不矯而自善也

○矯居嬰兒生無石師而能言與能言者處

也汎然無習而自能者非跛而學彼也○石師石者匠名也謂無人為師匠教之者也

一本作所師又作碩師惠子謂莊子曰子言無用莊子

曰知無用而始可與言用矣夫地非不廣且

大也人之所用容足耳然則厠足而墊之致

黃泉人尚有用乎惠子曰無用莊子曰然則

無用之為用也亦明矣聖應其內當事而發已言其外以暢事情

情暢則事通外明則內用相湏之理然也。○

又作塹七念反掘也莊子曰人有能遊且得

不遊乎人而不能遊且得遊乎性之所能不得不為也性

所不能不得強為故聖人唯莫之制則同夫

流遁之志決絕之行噫其非至知厚德之任

與非至厚則莫能任其志行而信其覆墜而

不反火馳而不顧人之所好不避是非死生以之○墜直類反好呼報

反雖相與為君臣時也易世而無以相賤所以

為人故曰至人不留行焉唯所遇而因之夫故能與化俱

尊古而卑今學者之流也古無所尊今無所卑而學者尊古而

卑今失其原矣且以豨韋氏之流觀今之世夫孰能

不波隨時因物乃平泯也○豨豨唯至人乃能

遊於世而不僻當時應務所在為順人而不

失已本無我我彼教不學教因彼往承意不

何失焉

故非學也

彼則夫萬物各至其我目徹為明耳徹為

聰鼻徹為齶口徹為甘心徹為知知徹為德

凡道不欲壅壅則哽哽而不止則跲當通而

有不泄而相騰踐也。○齶舒延反哽庚猛反

塞也。跲女展反廣雅云履也止也本或作躒

同跲則衆害生也生起物之有知者恃息凡根

無知亦作其不殷非天之罪殷當也夫息不

恃息也失當失當而後不通故知恃息息不恃知也

然知欲之用制之由人非不得已之符也。○
殷如字一音於天之穿之日夜無降通理有人則

顧塞其竇

無性任天竇乃開。竇音豆。

胞有重閭

閭空曠也。胞

普交反腹中貽匣直龍反閭音浪

心有天遊

遊不

室無空虛

則婦姑勃谿

乎處也。勃谿音奚勃爭也。谿

空也。同馬去勃谿反戾也無空

虛以容其私則反戾共鬪爭也

心無天遊則六鑿相攘

攘逆

在諫反相攘如羊反司馬云謂六情攘奪

大林丘山之善於人也

亦神者不勝

自然之理有

德溢乎名

夫名高則利深

故脩德者過其當

名溢乎暴

夫禁暴則名美於德

謀稽乎詘

茲

也急而後考其謀。詘音賢

知出乎爭

平性則無

用柴生乎守柴塞也。柴積也。○官事果乎衆宜衆之所宜。

者不一故也春雨日時草木怒生鈹鑄於是乎官事立也。

始脩夫事物之生皆有由。鈹七遙反。削也。能有所穿削也。又他堯反。鑄乃豆反。似。

具也。鋤田也草木之到植者過半而不知其然夫事由理。

發故不覺齊○到植時力反。又音值立也。本亦作置。司馬云鋤拔反之。更生者曰到植。靜。

然可以補病非不病也。皆滅可以休老非不老也。

反徐子智反。本亦作揃。子淺反。三蒼云揃猶翦也。玉篇云滅也。滅本亦作滅。音滅。又武齊。

反字林云。樾也。寧可以止遽非不遽也。雖然若是樾音干。米反。

勞者之務也非佚者之所未嘗過而問焉若

猶有勞故佚者超然不顧。佚音逸。聖人之所以馘天下神人

未嘗過而問焉神人即聖人也聖言其外神言其內馘戶楷反王云謂收

百姓之視聽也徐音戒謂上不問下也。賢人所以馘世聖人未

嘗過而問焉君子所以馘國賢人未嘗過而

問焉小人所以合時君子未嘗過而問焉趨

各有分高演門有親死者以善毀爵為官師

下各有等其黨人毀而死者半慕賞而孝去真遠矣斯尚賢之過也。演門以

善反宋城門名堯與許由天下許由逃之湯與務光

務光怒之紀他聞之帥弟子而跋於窾水諸

侯弔之三年申徒狄因以蹈河其波蕩傷性遂至於此

他徒何反跋音存字林云古躡字徐七旬反

又音尊窾音款又音科司馬云水名弔之司

馬云恐其自沈故弔之踵徐芳附反普荃者

豆反字林云僵也李云頓也郭薄杯反

所以在魚得魚而忘荃蹄者所以在兔得兔

而忘蹄言者所以在意得意而忘言吾安得

夫忘言之人而與之言哉至於兩聖無意乃都無所言也荃

七全反崔音孫香草也可以餌魚或云積柴
水中使魚依而食焉一云魚笱也蹄大弓反
兔胃也又云兔踰也係其脚故云蹄也
罾音古縣反彌音巨亮反得夫音符

莊子雜篇寓言第二十七 音義曰以義名篇

郭象注

寓言十九 寄之他人則十言而九見信○寓

之他人十言重言十七 世之所重則十言而

而九見信也 **卮言日出和以天倪** 夫卮滿則傾

人所重者 **卮言日出和以天倪** 空則仰非持

之言也 **卮言日出和以天倪** 故也况之於言因物隨變雅彼之從故曰日

出日出謂日新也日新則盡其自然之分自

然之分盡則和也○卮言字又作卮音支字

略云卮圓酒器也李起宜反王云夫卮器滿

即傾空則仰隨物而變非執一守故者也旋
之於言而隨人從變已無常主者也司馬云

謂支離無首尾言也倪音崖徐音詣寓言十九藉外論之言出於已

俗多不受故借外耳肩吾連叔藉李云因也親父不為其

子媒親父譽之不若非其父者也父之譽子誠多不信

然時有信者輒以常嫌見疑故借外論也非吾罪也人

之罪也已雖信而懷常疑者猶不受寄之與

已同則應不與已同則反互相同於已為是

之異於已為非之三異同處而二異訟其所取是必於不訟者俱異耳

而獨信其所是 非借外如何 重言十七所以已言也是為

者艾 借外猶十信其七 〇耆艾五蓋反 年先

矣而無經緯本末以期年耆者是非先也 年

物先耳其餘本末無以待人而無以先人無

人道也人而無人道是之謂陳人 直是陳父

俗便共信之此俗之 所以為安故而習常也 卮言日出和以天倪因

以曼衍所以窮年 無主則曼衍矣誰能定之

哉故曠然無懷因而任之 所以不言則齊齊

各終其天年 〇曼衍以獸反

與言不齊言與齊不齊也

付之與物面就用其言則彼此是非

居然自齊若不能因彼而立言以齊之則故我與萬物復不齊耳○復不扶又反下同

曰無言

言彼所言故雖有言而竟不言也

言無言終身言未

嘗不言

雖出吾口皆彼言耳

終身不言未嘗不言

據出我口

有自也而可有自也而不可有自也而然有

自也而不然惡乎然然於然惡乎不然不然

於不然惡乎可於可惡乎不可不可於不

可

自由也由彼我之情偏故有可不可○惡乎音烏下同

物固有所然

物固有所可各自然無物不然無無物不可而統

言之則無不可無不可非卮言日出和以天倪

孰得其久夫唯言隨物制而任其萬物皆種

也以不同形相禪雖變化相代原其氣始卒

若環於今為始者於莫得其倫理自爾是謂

天均天均者天倪也夫均齊者豈安莊子謂

惠子曰孔子行年六十而六十化與時俱也始時

所是卒而非之時變則俗情亦變乘物未知

以遊心者豈異於俗哉

今之所謂是之非五十九非也。變者不停惠是不可常

子曰孔子勤志服知也。謂孔子勤志服膺而後知非能任其自化

也此明惠子不及聖人之韻遠矣莊子曰孔子謝之矣而其

未之嘗言。謝變化之自爾非知力之所為故隨時任物而不造言也孔子

云夫受才乎大本復靈以生。若役其才知而不復其本靈則

生云矣。知音智鳴而當律言而當法。鳴者律之所生言者法之所

所出而法律者衆之所為聖人就用之耳故無不當而未之嘗言未之嘗為也利義

陳乎前而好惡是非直服人之口而已矣。服用

也我無言也我之所言直用人之口耳好惡是非利義之陳未始出吾口也○好乎報反

註同惡烏使人乃以心服而不敢讙立定天

下之定口所以宣心故用衆人之口則衆人

敢逆立哉吾因天下之自定而定之已乎已

乎吾且不得及彼乎因而乘之曾子再仕而

心再化曰吾及親仕三釜而心樂後仕三千

鍾不泊吾心悲泊及也○三釜小爾雅云六

泊其弟子問于仲尼曰若參者可謂無所縣

器反

其罪乎

縣係也。謂參仕以為親。無係祿之罪也。參所金反。懸其音玄。下同。縣係

也。心再化於祿所存者親也。雖曰既已縣矣。係祿而無係於罪也。為于偽反。

係於祿以養也。夫無所縣者可以有哀乎。養羊尚反。下同。

夫養親以適。不問其具。若能無係。則不以貴賤經懷。而乎和。始暢盡色。養之宜矣。彼

視三釜三千鍾如觀雀蚊虻相過乎前也

彼

無係也。夫無係者。視榮祿若蚊虻。鳥雀之在前而過去耳。豈有哀樂於其間哉。觀本亦

作鶴同。古亂反。蚊音文。虻孟庚反。司馬云。觀雀飛疾與蚊相過。忽然不覺也。王云。鶴蚊取

大小相縣以喻三釜三千鍾之。顏成子游謂多少。元嘉本作如鶴蚊無虻字。

東郭子綦曰自吾聞子之言一年而野外權利也

○音其二年而從不自專也三年而通通彼我也四年而

物與物同也五年而來自得也六年而鬼入外形骸也七

年而天成無所復為○八年而不知死不知

生所遇皆適而安九年而大妙妙善也善惡同故無

道知天籟之自然將忽然自忘則穢穢生有為

死也生而有為則喪其勸公以其死也有自

也自由也自由有為故死由私其生故有而生

為今所以勸公者以其死之由私耳

陽也無自也

夫生之陽遂以其絕迹無為而忽然獨爾非由有也

而果

然乎惡乎其所適惡乎其所不適

然而果然故無適無

不適而後皆適皆適而至也

○惡音烏下同

天有歷數地有人據

吾惡乎求之

皆已自足

莫知其所終若之何其無

命也

於理必自終不由知非命如何

莫知其所始若之何其

有命也

不知其所以然而然謂之命似若有意也故又遣命之名以明其自爾而

後命理全也

有以相應也若之何其無鬼邪

理必有應

若有神靈以致也

無以相應也若之何其有鬼邪

理自

相應相應不由於故也 則雖相應而無靈也 衆罔兩問於景曰若

向也俯而今也仰向也括而今也被髮向也

坐而今也起向也行而今也止何也景曰搜

搜也奚稍問也 動運自爾無所稍問。景音

反司馬云謂括髮也。被皮寄反。搜本又作予

有而不知其所以 自爾故不予蜩甲也蛇蛻也

似之而非也 影似形而非形。○蜩甲音條司

吐卧反又火與日吾屯也陰與夜吾代也彼

始銳反

吾所以有待邪而况乎以有待者乎

推而極之則今

之所謂有待者率至於無待而獨化之理彰矣。○屯徒門反聚也。

彼來則我

與之來彼往則我與之往彼強陽則我與之

強陽強陽者又何以有問乎

直自強陽運動相隨往來耳無

意不可問也

陽子居南之沛老聃西遊於秦邀於

郊至於梁而遇老子老子中道仰天而歎曰

始以汝為可教今不可也陽子居不荅至舍

進盥漱巾櫛脫履戶外膝行而前曰向者弟

子欲請夫子夫子行不問是以不敢今問矣

請問其故過老子曰而睢睢盱盱而誰與居睢

盱盱跋扈之貌人將畏難而疏遠○陽子居

姓陽名戎字子居沛音貝邀古堯反要也遇

也王篇云求也抄也遮也盥音管小爾雅云

桑也西也漱所又反櫛莊乙反間音閑下同

一音如字睢郭呼維反徐許圭反盱香于反

又許吳反又音虛廣雅云睢盱盱元氣也

而汝也言汝與元氣合德去其矜驕誰復能

同此心解異郭義跋步末反難乃旦反遠于

邊大白若辱盛德若不足陽子居蹙然變容

曰敬聞命矣其往也舍者迎將其家公執席

妻執巾櫛舍者避席煬者避竈

尊形自異故憚而避之也

○躧子六反家公李云主人公也云讀舍者迎將其家為句煬羊尚反反又音羊向反炊

也其反也舍者與之爭席矣

去其夸徐故也去起呂反

莊子雜篇讓王第二十八

音義曰以事名篇

郭象注

堯以天下讓許由許由不受又讓於子州支

父子州支父曰以我為天子猶之可也雖然

我適有幽憂之病方且治之未暇治天下也

○支父音甫李云支父字也即支伯也幽憂之病王云謂其病深固也

夫天下

至重也而不以害其生。又况他物乎。唯無以
天下爲者可以託天下也。舜讓天下於子州
支伯子州支伯曰。予適有幽憂之病。方且治
之。未暇治天下也。故天下大器也。而不以易
生。此有道者之所以異乎俗者也。舜以天下
讓善卷。善卷曰。余立於宇宙之中。冬日衣皮
毛。夏日衣葛絺。春耕種。形足以勞動。秋收歛
身。足以休食。日出而作。日入而息。逍遙於天

地之間而心意自得吾何以天下為哉善

勉反居阮反又音眷李云姓善名卷衣於既反下同悲夫子之不知余

也遂不受於是去而入深山莫知其處處

反舜以天下讓其友石戶之農石戶之農曰

捲捲乎后之為人葆力之士也石戶本亦作后農李云

石戶地名農農人也捲捲音權郭以舜之德

為未至也於是夫負妻戴攜子以入於海終

身不反也以入於海司馬云凡言入者皆居於州島之上與其曲隈中也

大王亶父居邠狄人攻之

○天音泰下同亶
丁但反父音甫下

同邠筆貧反
徐甫巾反

事之以皮帛而不受事之以犬

馬而不受事之以珠玉而不受狄人之所求

者土地也大王亶父曰與人之兄居而殺其

弟與人之父居而殺其子吾不忍也子皆勉

居矣為吾臣與為狄人臣奚以異且吾聞之

不以所用養害所養因杖筴而去之民相連

而從之遂成國於岐山之下

○不以所用養
害所養而所以

養人也。今爭以殺人，是以地害人。人也。人為地
 養，故不以地故害人。也。杖直亮反。筴初革反。
連力展反。司馬云連讀。曰。夫大王直父可謂
輦岐其宜反。或作而支反。能尊生矣。能尊生者，雖貴富，不以養傷身。雖
 貧賤，不以利累形。今世之人，居高官，尊爵者，
 皆重失之，見利輕亡其身，豈不惑哉。不以養傷身。
不以利累形。王云富貴有養而不以昧。越人
養傷身。貧賤無利而不以求利累形也。三世弑其君，王子搜患之，逃乎丹穴而越國
无無君，求王子搜不得，從之丹穴。王子搜不肯

出越人薰之以艾乘以玉輿

○弒音試王子搜素羔反又悉

遘反又邀構反李云王子名淮南子作翳丹穴爾雅云南戴日為丹穴艾古盖反王輿一

本作玉輿

王子搜援綬登車仰天而呼曰君乎君

乎獨不可以舍我乎王子搜非惡為君也惡

為君之患也若王子搜者可謂不以國傷生

矣此固越人之所欲得為君也

○援音爰呼火故反本或

作款舍音捨非惡鳥路反下及下章真德侯同

韓魏相與爭侵地子

華子見昭僖侯有憂色

○子華子司馬云魏人也昭僖侯司馬云

韓子華子曰今使天下書銘於君之前書之

言曰左手攫之則右手廢右手攫之則左手

廢然而攫之者必有天下君能攫之乎俱碧

反俱縛反又史號反李云取也廢李云弃也
司馬云病也一云攫者援書銘廢者斬右手

昭僖侯曰寡人不攫也子華子曰甚善自是

觀之兩臂重於天下也身亦重於兩臂韓之

輕於天下亦遠矣今之所爭者其輕於韓又

遠君固愁身傷生以憂戚不得也其輕於
韓又遠絕

句僖侯曰善哉教寡人者衆矣未嘗得聞此

言也子華子可謂知輕重矣魯君聞顏闔得

道之人也使人以幣先焉○魯君一本作魯侯李云哀公也

顏闔守陋閭苴布之衣而自飯牛○苴音麤徐七餘反

李云有子麻也本或作麤非也飯符晚反魯君之使者至顏闔自

對之使者曰此顏闔之家與顏闔對曰此闔

之家也使者致幣顏闔對曰恐聽者謬而遺

使者罪不若審之○使所吏反下及下章同與音餘遺唯季反下皆同

使者還反審之復來求之則不得已故若顏
闔者真惡富貴也故曰道之真以治身其緒
餘以為國家其土苴以治天下由此觀之帝
王之功聖人之餘事也非所以完身養生也
○復音服或音扶又反下章皆同緒餘並如
字徐上音奢下以嗟反司馬李云緒者殘也
謂殘餘也王敕雅反又片賈行賈二反又音
如字苴側雅反又知雅反同馬云土苴如糞
草也李云土苴糟魄也皆不
真物也一云上苴無心之貌今世俗之君子
多危身棄生以殉物豈不悲哉凡聖人之動

作也必察其所以之與其所以為

○必察其所以之王

云聖人真以持身餘以為國故其動作必察之焉所以之者謂德所加之方也所為者謂

所以待物也動作於此不必察也

今且有人於此以隨侯之

珠彈千仞之雀世必笑之是何也則其所用

者重而所要者輕也夫生者豈特隨侯之重

哉

○要一遙反

子列子窮容貌有飢色客有言之

於鄭子陽者曰列禦寇盖有道之士也居君

之國而窮君無乃為不好士乎

○子陽鄭相好呼報反

鄭子陽即令官遺之粟子列子見使者再拜

而辭

令力呈反

使者去子列子入其妻望之而拊

心曰妾聞為有道者之妻子皆得佚樂今有

飢色君過而遺先生食先生不受豈不命邪

○

拊徐音撫

佚音逸

樂音

子列子笑謂之曰

君非自知我也以人之言而遺我粟至其罪

我也又且以人之言此吾所以不受也其卒

民果作難而殺子陽

○

難乃旦反下章同殺子陽嚴酷罪者無

赦舍人折弓畏子陽怒責楚昭王失國屠羊
因國人逐獬狗而殺子陽

說走而從於昭王楚昭王名軫平王昭王
子說音悅或如字

反國將賞從者及屠羊說屠羊說曰大王失

國說失屠羊大王反國說亦反屠羊臣之爵

祿已復矣又何賞之言王曰強之屠羊說曰

大王失國非臣之罪故不敢伏其誅大王反

國非臣之功故不敢當其賞王曰見之屠羊

說曰楚國之法必有重賞大功而後得見今

臣之知不足以存國而勇不足以死寇吳軍

入郢說越畏難而避寇非故隨大王也今大王

欲廢法毀約而見說此非臣之所以聞天下

也。○從才用反強其丈反見賢遍反知音智
郢以井反約如字徐於妙反見如字亦賢

遍反王謂司馬子綦曰屠羊說居處卑賤而陳

義甚高子綦其為我延之以三旌之位。○為于
為反三

旌三公位也司馬本作三珪
云謂諸侯之三卿皆執珪者屠羊說曰夫三

旌之位吾知其貴於屠羊之肆也萬鍾之祿

吾知其富於屠羊之利也。然豈可以貪爵祿而
 使吾君有妄施之名乎？說不敢當，願復反
 吾屠羊之肆，遂不受也。原憲居魯，環堵之室，
 茨以生草，蓬戶不完，桑以為樞，而甕牖二室。
 褐以為塞，上漏下濕，匡坐而弦。
疾私反李云盖屋也蓬戶織蓬為戶桑以為樞尺朱反司馬云屈桑條為戶樞也甕牖音酉司馬云破甕為牖二室司馬云夫妻各一室褐下葛反郭音葛字或作襜塞悉代反司馬云以褐衣塞牖也匡坐而弦司馬云匡正也案弦謂弦歌

子貢乘大馬

中紺而表素軒車不容巷往見原憲原憲華冠緹履杖藜而應門子貢曰嘻先生何病原憲應之曰憲聞之無財謂之貧學而不能行謂之病今憲貧也非病也子貢逡巡而有愧色原憲笑曰夫希世而行比周而友學以為人教以為己仁義之慝輿馬之飾憲不忍為也

也。中紺古暗反李云紺為中衣加素為表華冠胡化反以華木皮為冠緹履所倚反或所買反本或作縱并下曳縱同三蒼解詁作躡云躡也聲類或作疑韋昭蘇寄反通俗

文云履不著跟曰屣司馬本作踐李云縱履
 謂履無跟也王云體之能躡舉而曳之也履
 或作屨杖藜以藜為杖也司馬本作扶杖也
 應門自對門也噓許其反逡七旬反希世而
 行司馬云希望也所行常顧世譽而動故曰
 希世而行比毗志反為人干偽反下為已同
 教人以已學當為已教當為人今反不然也
 仁義之慝吐得反惡也司馬云謂依託仁義
 為姦
曾子居衛緼袍無表顏色腫噲手足胼
胝

 緼袍紵粉反司馬云謂麻緼為絮論語
 云衣敝緼袍是也腫本亦作踵章勇反噲
 古外反徐古活反司馬云腫噲剥錯也王
 云盈虛不常之貌胼薄田反胝竹丘反

日不舉火十年不製衣正冠而纓絕捉衿而

肘見納履而踵決

○肘竹九反
見賢遍反

曳縱而歌商

頌聲滿天地若出金石天子不得臣諸侯不
得友故養志者忘形養形者忘利致道者忘
心矣孔子謂顏回曰回來家貧居卑胡不仕
乎顏回對曰不願仕回有郭外之田五十畝
足以給飢粥郭內之田十畝足以爲絲麻鼓
琴足以自娛所學夫子之道者足以自樂也
回不願仕孔子愀然變容曰善哉回之意在

聞之知足者不以利自累也審自得者失之

而不懼行脩於內者無位而不作作丘誦之義

矣今於回而後見之是丘之得也○(飪之然反字或作

音于謂干餅粥之六反又音育樂音洛 七

李音秋又遙反一本作欣行下孟反作在路

也又音昨 中山公子牟謂瞻子曰身在江

海之上心居心乎魏闕之下柰何○公子牟

之公子封中山名牟瞻子賢人也淮南作詹魏闕淮南作魏司馬本同云魏讀曰魏象魏

觀闕人君門也言心存榮
貴許慎云天子兩觀也
瞻子曰重生重生

則利輕
○重生李云重存生之道者則名利
輕則易絕矣此人身居江海心貪

榮利故以
中山公子牟曰雖知之未能勝也
此戒之

○勝音
斤下同
瞻子曰不能自勝則從神無惡乎
不

能自勝則從絕句一讀至神字絕句惡如字
又烏路反乎絕句一讀連下不能自勝為句

不能自勝而強不從者此之謂重傷之人無

壽類矣
○重直用
反下同
魏牟萬乘之公子曰其隱

巖穴也難為於布衣之士雖未至乎道可謂

有其意矣。○乘繩孔子窮於陳蔡之間七日

不火食藜羹不糝顏色甚憊而弦歌於室。○不

火食元嘉本無火字顏回擇菜子路子貢相

與言曰夫子再逐於魯削迹於衛伐樹於宋

窮於商周圍於陳蔡殺夫子者無罪藉夫子

者無禁弦歌鼓琴未嘗絕音君子之無耻也

若此乎。○伐樹於宋孔子之宋與弟子習禮

大樹下宋司徒相雕欲殺孔子伐其顏回無以應入

樹孔子遂行藉毀也又云陵藉也一云鑿也或云係也

告孔子孔子推琴喟然而歎曰由與賜細人也召而來吾語之子路子貢入子路曰如此者可謂窮矣○謂聲愧反又苦怪反語魚據反孔子曰是何言也君子通於道之謂通窮於道之謂窮今丘抱仁義之道以遭亂世之患其何窮之為故內省而不窮於道臨難而不失其德天寒既至霜雪既降吾是以知松柏之茂也陳蔡之隘於丘其幸乎○難乃且反隘音厄又於懈反孔子削然

反琴而弦歌子路挖然執干而舞

○削如字李云反琴

聲亦作梢音消挖許訖反又巨乙反魚乙反李云奮舞貌司馬云喜貌執干干楯也

貢曰吾不知天之高也地之下也古之得道

者窮亦樂通亦樂所樂非窮通也道德於此

則窮通為寒暑風雨之序矣

○樂音洛下同故許由

娛於穎陽而共伯得乎共首

○雅云虞於穎陽廣

於穎陽一本作娛娛樂也共伯音恭下同得乎共首司馬云共伯名和脩其行好賢人諸侯皆以為賢周厲王之難天子曠絕諸侯皆請以為天子共伯不聽即于王位十四年大

旱屋焚于太陽兆曰厲王為崇召公乃立
宣王共伯復歸于宗道遙得意共山之首共
丘山今在河內共縣西魯連子云共伯後歸
于國得意共山之首紀年云共伯和即于王
位孟康註漢書古今人表以
為人為三公本或作丘首 舜以天下讓其

友北人無擇北人無擇曰異哉后之為人

居於畎畝之中而遊堯之門不若是而已又

欲以其辱行漫我吾羞見之因自投清泠之

淵孔子曰士志於仁者有殺身以成仁無求

生以害仁夫志尚清遐高風邈世與夫貪
利沒命者故有天地之降也○賦古犬反畝
司馬云壟上曰畝壟中曰畎行下孟反下章

同[曼]武課受徐武畔反下章同[冷音]零淵山
海經云在江南一云在南陽郡西嶧山下

湯將伐桀因卞隨而謀卞隨曰非吾事也湯

曰孰可曰吾不知也湯又因瞽光而謀瞽光

曰非吾事也湯曰孰可曰吾不知也湯曰伊

尹何如曰強力忍垢吾不知其他也○瞽音務又莫

巨反本或作務強力李云祖兵須力忍垢司馬云垢辱也李云弑君須忍垢也湯遂

與伊尹謀伐桀剋之以讓卞隨卞隨辭曰后

之伐桀也謀乎我必以我為賊也勝桀而讓

我必以我為貪也。吾生乎亂世而無道之人

再來漫我以其辱行。吾不忍數聞也。乃自投

桐水而死。○數音朔。桐水直留反。本又作桐。水徐音同。又徒董反。又音封。本又

作桐。司馬本作洞。云洞水在穎陽。一云在范陽郡界。湯又讓瞽光曰：知

者謀之。武者遂之。仁者居之。古之道也。五子胡

不立乎。瞽光辭曰：廢上非義也。殺民非仁也。

人犯其難。我享其利。非廉也。○知音智。乃旦反。吾聞

之曰：非其義者不受其祿。無道之世不踐其

土况尊我乎吾不忍久見也乃負石而自沈

於廬水舊說曰如卞隨務光者其視天下也

夫輕天下者不得有所重也苟無所重則無死地矣以天下為六合之外故當付之堯舜

湯武耳淡然無係故汎然從眾得失無槩於懷何自投之為哉若二子者可以為殉名慕

高矣未可謂外天下也廬水音間司馬本作盧水在遼東西界一云在北平郡界淡徒

暫反 昔周之興有士二人處於孤竹曰伯古代反

夷叔齊二人相謂曰吾聞西方有人似有道者

試往觀焉孤竹司馬云孤竹國在遼西令支縣界伯夷叔齊其君之二子也

令音郎定反 至於岐陽武王聞之使叔旦往

見之與之盟曰加富二等就官一列血牲而

埋之○血牲一本作殺牲二人相視而笑曰

嘻異哉此非吾所謂道也昔者神農之有天

下也時祀盡敬而不祈喜其於人也忠信盡

治而無求焉○嘻許其反一音於其反喜樂

與政為政樂與治為治不以人之壞自成也

不以人之卑自高也不以遭時自利也今周

見殷之亂而遽為政上謀而下行貨阻兵而保威割牲而盟以為信揚行以說眾殺伐以要利是推亂以易暴也

○揚行下孟反五行房行同說音悅要一

遙反吾聞古之士遭治世不避其任遇亂世不

為苟存今天下闇周德衰其並乎周以塗吾身也不如避之以絜吾行二子北至於首陽之山遂餓而死焉若伯夷叔齊者其於富貴也苟可得已則必不賴高節戾行獨樂其志

不事於世此二士之節也

論語曰伯夷叔齊餓于首陽之下不

言其死也而此云死焉亦欲明其守餓以終未必餓死也此篇大意以起高讓遠退之風故被其風者雖貪冒之人乘天衢入紫庭猶時慨然中路而歎况其凡乎故夷許之徒足以當稷契對伊呂矣夫居山谷而弘天下者雖不俱為聖佐不猶高於蒙埃塵者乎其事雖難為然其風少弊故可遺也曰夷許之弊安在曰許由之弊使人飾讓以求進遂至乎之噲也伯夷之風使暴雲之君得賜其毒而莫之敢亢也尹呂之弊使天下貪冒之雄敢行篡逆唯聖人無迹故無弊也若以伊呂為聖人之迹則伯夷叔齊亦聖人之迹也若以伯夷叔齊非聖人之迹邪則伊呂之事亦非聖矣夫聖人因物之自行故無迹然則所謂

聖者我本無迹故物得其迹迹得而強名聖則聖者乃無迹之名也○被支義反冒亡此反或亡報反下同契息列反噲音快篡初患又唐云或曰讓王之篇其章多重生而務光二三子自投于水何也答曰莊書之興存乎反本反本之由先乎去策是以明讓王之一篇標傲世之逸志自在不降以厲俗無厚身以全生所以時有重生之辭者亦歸弃榮之意耳深於塵務之為弊也其次者雖復被褐投粥保身而已其全身尚高而超俗自逸寧投身於清冷終不屈於世累也此舊集音有柳復錄之於義無當也

莊子雜篇盜跖第二十九

音義曰人名篇

以郭象注

孔子與柳下季為友柳下季之弟名曰盜跖

盜跖從卒九千人橫行天下侵暴諸侯宄室
樞戶驅人牛馬取人婦女貪得忘親不顧父
母兄弟不祭先祖所過之邑大國守城小國

入保萬民苦之

○孔子與柳下季為友柳下
惠姓展名獲字季禽一云字

子禽居柳下而施德惠一云惠謚也一云柳
下邑名案左傳云展禽是魯信公時人至孔
子生八十餘年若至子路之死百五六十歲
不得為友是寄言也盜跖之石反李奇註漢
書云跖秦之大盜也從才用反卒尊忽反下
同樞戶尺未反徐苦于反司馬云破人戶樞
而取物也入保鄭注
禮記曰小城曰保
孔子謂柳下季曰夫為

人父者必能詔其子爲人兄者必能教其弟
若父不能詔其子兄不能教其弟則無貴父
子兄弟之親矣今先生世之才士也弟爲盜
跖爲天下害而弗能教也丘竊爲先生羞之
丘請爲先生往說之柳下季曰先生言爲人
父者必能詔其子爲人兄者必能教其弟若
子不聽父之詔弟不受兄之教雖今先生之
辯將柰之何哉且跖之爲人也心如涌泉意

如飄風強足以拒敵距辯足以飾非順其心則
 喜逆其心則怒易辱人以言先生必無往无孔
 子不聽顏回為馭子貢為右往見盜跖盜跖
 乃方休卒徒大太山之陽膾人肝而舖之詔如
也竊為于偽反下請為為我竊為使為皆同
說始銳反飄婢遙反徐扶遙反曷以豉反天
山音太膾古外反舖布吳反徐
甫吳反字林云日申時食也
 孔子下車而
 前見謁者曰魯人孔丘聞將軍高義敬再拜
 謁者謁者入通盜跖聞之大怒目如明星髮

上指冠曰此夫魯國之巧偽人孔丘非邪為

我告之爾作言造語妄稱文武○上時掌反夫音符又如

冠枝木之冠帶死牛之脅○冠古亂反枝木之冠如字司

馬云冠多華飾如木之枝繁帶死牛之多辭許劫反司馬云取牛皮為大革帶

繆說不耕而食不織而衣搖脣鼓舌擅生是

非以迷天下之主使天下學士不反其本妄

作孝弟而傲倖於封侯富貴者也○繆音謬弟音弟本

亦作悌徼子之罪大極重疾走歸不然我將古堯反

以子肝益畫餽之膳補孔子復通曰丘得幸於然

季願望履幕下○復扶又反下同願望履幕下司馬本幕作綦云言視不

敢望跖面望謁者復通盜跖曰使來前孔子履結而還也

趨而進避席反走再拜盜跖盜跖大怒兩展

其足案劒瞋目聲如乳虎曰丘來前若所言

順吾意則生逆吾心則死○反走小却行也

反廣雅云張孔子曰丘聞之凡天下有三德也乳如樹反

生而長大美好無雙少長貴賤見而皆說之說

此上德也。知維天地，能辯諸物，此中德也。勇悍果敢，聚眾率兵，此下德也。凡人有此一德者，足以南面稱孤矣。今將軍兼此三者，身長八尺二寸，面目有光，脣如激丹，齒如齊貝，音中黃鐘，而名曰盜跖，丘竊為將軍耻，不取焉。

○少詩照反，長丁丈反，詭音悅，下同。知音智。悍，戶旦反。激，卅古歷反。司馬云：明也。齊貝一。

本作含具。中，丁仲反。將軍有意聽臣，臣請南使吳越，北

使齊魯，東使宋衛，西使晉楚，使為將軍造大

城數百里立數十萬戶之邑尊將軍為諸侯

與天下更始罷兵休卒收養昆弟共祭先祖

此聖人才士之行而天下之願也○使所吏反下三字

同數所主反下同罷如字徐扶彼反共音恭行下孟反下同盜跖大怒曰

丘來前夫可規以利而可諫以言者皆愚陋

恒民之謂耳今長大美好人見而說之者此

吾父母之遺德也丘雖不吾譽吾獨不自知

邪且吾聞之好面譽人者亦好背而毀之今

丘告我以大城衆民是欲規我以利而恒民
畜我也安可長乂也城之大者莫大乎天下
矣堯舜有天下子孫無置錐之地湯武立爲
天子而後世絕滅非以其利大故邪○恒民
一本作

順民後亦爾 且吾聞之古者
呼報反下同 音餘下同 音佩下同

禽獸多而人民少於是民皆巢居以避之晝
拾橡栗暮栖木上故命之曰有巢氏之民古
者民不知衣服夏多積薪冬則煬之故命之

曰知生之民神農之世卧則居居起則于于
民知其母不知其父與麋鹿共處耕而食織
而衣無有相害之心此至德之隆也然而黃
帝不能致德與蚩尤戰於涿鹿之野流血百

里

○椽音象陽羊亮反蚩尤神農時諸侯始
造兵者也神農之後第八帝曰榆罔世蚩

尤氏強與榆罔爭王逐榆罔榆罔與黃帝合
謀擊殺蚩尤漢書音義云蚩尤古之天子一
曰庶人貪者逐鹿音卓本又作濁司馬云涿
鹿地名故城今在上谷郡西南八十里也

堯舜作立羣臣湯放其主武王殺紂自是之

後以強陵弱以衆暴寡湯武以來皆亂人之

徒也○殺音今子脩文武之道掌天下之辯

以教後世縫衣淺帶矯言偽行以迷惑天下

之主而欲求富貴焉盜莫大於子天下何故

不謂子為盜丘而乃謂我為盜跖○搃本又

反徐扶公反音馮淺帶子以甘辭說子路而

使從之使子路去其危冠解其長劍而受教

於子天下皆曰孔丘能止暴禁非○說始銳

反又如字

去起呂反危冠李云危高也子路好勇冠似雄雞形背負緞斗用表已勇也其卒

之也子路欲殺衛君而事不成身蒞於衛東

門之上是子教之不至也蒞○率子恤反子自

謂才士聖人邪則再逐於魯削跡於衛窮於

齊圍於陳蔡不容身於天下子教子路蒞此

患上無以為身下無以為人子之道豈足貴

邪世之所高莫若黃帝黃帝尚不能全德而

戰涿鹿之野流血百里堯不慈舜不孝禹偏

枯湯放其主武王伐紂文王拘姜里此六子

者世之所高也孰論之皆以利惑其真而強

反其情性其行乃甚可羞也○以爲于僞反下同堯不慈不

授子也文王囚姜里紂之二十年囚文王世之

所謂賢士伯夷叔齊辭孤竹之君而餓死於

首陽之山骨肉不葬鮑焦飾行非世抱木而

死申徒狄諫而不聽負石自投於河爲魚鼈

所食○負石自投於河申徒狄將投於河崔喜止之曰吾聞聖人曰士民父母若濡

足故不救溺人可乎申徒狄曰不然昔桀殺龍逢紂殺比干而亡天下吳殺子胥陳殺泄治而滅其國非聖人不仁不用故也遂沈河而死 介子推至忠也自

割其股以食文公文公後背之子推怒而去

抱木而燔死

○食音嗣燔音煩燒也

尾生與女子期於

梁下女子不來水至不去抱梁柱而死此四

者無異於磔犬流豕操瓢而乞者皆離名輕

死不念本養壽命者也

○尾生一本作微生戰國策作尾生高高

誘以為魯人磔竹客反廣雅云張也操七曹反瓢俾搖反乞者李云言上四人不得其死

猶猪狗乞兒流轉溝中者也乞或
作走離力智反念本本或作卒

世之所謂

忠臣者莫若王子比干伍子胥子胥沈江比

干剖心此二子者世謂忠臣也然卒為天下

笑

○剖並音反

自上觀之至于子胥比干皆不足

貴也丘之所以說我者若告我以鬼事則我

不能知也若告我以人事者不過此矣皆吾

所聞知也今吾告子以人之情目欲視色耳

欲聽聲口欲察味志氣欲盈

○說如字又始銳反

人上

壽百歲中壽八十下壽六十除病瘦死喪憂
 患其中開口而笑者一月之中不過四五日
 而已矣天與地無窮人死者有時操有時之
 具而託於無窮之間忽然無異騏驥之馳過
 隙也○上壽音受又如字下同瘦色又反不能說其志意養其
 壽命者皆非通道者也丘之所言皆吾之所
 棄也亟去走歸無復言之子之道狂狂汲汲
 詐巧虛偽事也非可以全真也奚足論哉○說

音悅[亟]紀力反急也本或作極[復]扶又反[狂]

及[巧]苦好孔子再拜趨走出門上車執轡三

失目芒然無見色若死灰據軾低頭不能出

氣○[上]時掌反[三]息暫反又[如]字[芒]莫則反歸到魯東門外適遇

柳下季柳下季曰今者闕然數日不見車馬

有行色得微往見跖邪孔子仰天而歎曰然

柳下季曰跖得無逆汝意若前乎孔子曰然

丘所謂無病而自灸也疾走料虎頭編虎須

幾不免虎口哉

此篇寄明因衆之所欲亡而亡之雖王紂可去也不因衆

而獨用已雖盜跖不可御也○行如字炙又

又反料音聊編音鞭又蒲顯反徐扶顯反本

或作編音同須一本作料頭子張問於滿苟

得曰盍不為行○滿苟得人姓名盍胡臘反

也勸何不無行則不信不信則不任不任則

不利故觀之名計之利而義真是也若棄名

利反之於心則夫士之為行不可一日不為

乎滿苟得曰無耻者富多信者顯夫名利之

大者幾在無耻而信故觀之名計之利而信
 真是也若棄名利反之於心則夫士之為行
 抱其天乎子張曰昔者桀紂貴為天子富有
 天下今謂臧聚曰汝行如桀紂則有忤色有
 不服之心者小人所賤也仲尼墨翟窮為匹
 夫今為宰相曰子行如仲尼墨翟則變容易
 色稱不足者士誠貴也

○臧聚司馬云謂臧獲盜濫竊聚之人作

音昨宰相息亮
 反下相而同

故勢為天子未必貴也窮為

匹夫未必賤也。貴賤之分在行之美惡。滿苟得曰：小盜者狗，大盜者為諸侯。諸侯之門義士存焉。昔者桓公小白殺兄入嫂，而管仲為臣。田成子常殺君竊國，而孔子受幣論則賤之。行則下之，則是言行之情悖。戰於胷中也。不亦拂乎？

○嫂先早反。司馬云：以嫂為室家。臣或作相。殺申志反。論力頓反。悖。

布內反。拂。扶弗反。

故書曰：孰惡孰美。成者為首，不成者為尾。子張曰：子不為行，即將䟽戚，無倫貴。

賤無義長幼無序五紀六位將何以爲別乎

滿苟得曰堯殺長子舜流母弟疏戚有倫乎

湯放桀武王殺紂貴賤有義乎王季爲適周

公殺兄長幼有序乎儒者僞辭墨者兼愛五

紀六位將有別乎○長丁丈反五紀司馬云

臣父子夫婦別彼列反下同堯殺長子崔云

堯殺長子考監明舜流母弟謂象也流放

也孟子云舜封象於有庠不得有爲於其國

也適丁

且子正爲名我正爲利名利之實不

歷反

順於理不監於道也。且子正為名，假設之辭。為音于，為反，下為利同。

監本亦作鑑同吾日與子訟於無約曰：小人殉財，君

子殉名，其所以變其情，易其性，則異矣。乃至

於棄其所為而殉其所不為，則一也。曰人實反約

如字徐於妙反故曰：無為小人，反殉而天；無為君子

從天之理，若枉若直，相而天極，面觀四方，與

時消息，若是若非，執而圓機，獨成而意與道

徘徊無轉而行，無成而義將失，而所為無赴

而富無徇而成將棄而天比干剖心子胥抉

眼忠之禍也直躬證父尾生溺死信之患也

鮑子立乾勝子不自理廉之害也孔子不見

母匡子不見父義之失也此上世之所傳下

世之所語以為士者正其言必其行故服其

殃離其患也此章言尚行則行矯貴十則士
偽故蔑行賤士以全其內然後

行高而士貴耳○抉眼烏穴反鮑子立乾司
馬云鮑子名焦周末人汗時君不仕探蔬而

食于貢見之謂曰何為不仕食祿荅曰無可
士者子貢曰汗時君不食其祿惡其政不踐

其土今子惡其君處其土食其蔬何志行之
相違乎鮑焦遂弃其蔬而餓死韓詩外傳同
又云槁洛水之上也勝子不自理一本理作
俚本又作申子自理或云謂申徒狄抱甕之
河也古本作申子不自理謂申生也孔子不
見母李云未聞庄子不見父司馬云庄子名
章齊人諫其父為父所逐終身不无
見父案此事見孟子无尊大專反无無足問於

知和曰人卒未有不與名就利者彼富則人
歸之歸則下之下則貴之夫見下貴者所以
長生安體樂意之道也今子獨無意焉知不
足邪意知而力不能行邪故推正不忘邪知

和曰今夫此人以為與已同時而生同鄉而

處者以為夫絕俗過世之士焉是專無主正

所以覽古今之時是非之分也與俗化○無

本作無知則下遐嫁反下同樂意音洛下同

短不音智下知誅同故推正不忘邪忘或作

妄言君臣但推尋正道不忘故不用富貴邪

為智力不足故不用邪過世之士焉言人心

易動但人與賢人俱生便自謂

過於世人况親自為富貴者乎世去至重棄

至尊以為其所為也此其所以論長生安體

樂意之道不亦遠乎慘怛之疾恬愉之安不

監於體怵惕之恐欣懼之喜不監於心○慘七感

反怛丹曷反
恐丘勇反

知為為而不知所以為是以貴

為天子富有天下而不免於患也無足曰夫

富之於人無所不利窮美究執至人之所不

得逮聖人之所不能及○窮猶盡也究執音勢本亦作勢一音藝

也究竟俠人之勇力而以為威強秉人之知謀

以為明察因人之德以為賢良非享國而嚴

若君父○俠音協且夫聲色滋味權勢之於人心

不待學而樂之體不待象而安之夫欲惡避就固不待師此人之性也天下雖非我孰能

辭之

○惡鳥路反

知和曰知者之為故動以百姓

不違其度是以足而不爭無以為故不求不足故求之爭四處而不自以為貪有餘故辭之棄天下而不自以為廉廉貪之實非以迫外也反監之度勢為天子而不以貴驕人富有天下而不以財戲人計其患慮其反以為

害於性故辭而不受也非以要名譽也。○要

反堯舜為帝而雍非仁天下也不以美害生

也善卷許由得帝而不受非虛辭讓也不以

事害已此皆就其利辭其害而天下稱賢焉

則可以有之彼非以興名譽也無足曰必持

其名苦體絕甘約養以持生則亦久病長阨

而不死者也。○阨音厄知和曰平為福有餘

為害者物莫不然而財其甚者也今富人耳

營鍾鼓筦籥之聲口噤於芻豢醪醴之味以

感其意遺忘其業可謂亂矣○筦音管本亦作管籥音藥一

本筦籥作壘籥苦篳反力刀反佷溺於馮氣若負重行而

上也可謂苦矣○佷徐音礙五代反又戶該反飲食至咽為佷一云徧也

馮氣馮音憤憤滿也下同言憤畜不通之氣也上時掌反貪財而取慰貪

權而取竭靜居則溺體澤則馮可謂疾矣○慰

亦作畏為欲富就利故滿若堵耳而不知避且

馮而不舍可謂辱矣財積而無用服膺而不

舍滿心戚醮求益而不止可謂憂矣

舍音捨下同戚

醮在遙反李云顛顛也又音子妙反

內則疑劫請之賊外則畏

寇盜之害內周樓疏外不敢獨行可謂畏矣

○劫許業反又曲業反內周樓疏李云重樓內匝疏軒外通謂設備守具

此六者

天下之至害也皆遺忘而不知察及其患至

求盡性竭財單以反一日之無故而不可得

也

○單音丹本或作斬音祈

故觀之名則不見求之利則

不得繚意絕體而爭此不亦惑乎

此章言知足者常足

卷九

五

○繚音了又
魯馬反理也

南華真經卷第九



南華真經卷第十

郭象子玄註

陸德明音義

莊子雜篇說劍第三十

音義曰以
事名篇

昔趙文王喜劍劍士夾門而客三千餘人日

夜相擊於前死傷者歲百餘人好之不厭如

是三年國衰諸侯謀之

趙文王司馬云惠
文王也名何武靈王

子後莊子三百五十年洞紀云周赧王十七

年趙惠文王之元年一云案長歷推惠文王
與莊子相值恐彪之言誤喜許紀反下同夾
郭李音協又古治反好呼報反下同厭於益

反又於
豔反

太子惺患之募左右曰孰能說王之

意止劔士者賜之千金左右曰莊子當能惺

苦回反太子名募音慕又音務說如字解也又音悅

太子乃使人以千

金奉莊子莊子弗受與使者俱往見太子曰

太子何以教周賜周千金太子曰聞夫子明

聖謹奉千金以幣從者夫子弗受惺尚何敢

言

使所吏反幣從才用
反一本作以幣從軍

莊子曰聞太子所

欲用周者欲絕王之喜好也使臣上說大王

而逆王意下不當太子則身刑而死周尚安
所事金乎使臣上說大王下當太子趙國何
求而不得也太子曰然吾王所見唯劍士也
莊子曰諾周善為劍太子曰然吾王所見劍
士皆蓬頭突鬢垂冠曼胡之纓短後之衣瞋
目而語難王乃說之今夫子必儒服而見王
事必大逆

○說如字又始銳反下同蓬步公
反本或作鏐司馬蓬頭謂著兜鍪

也有毛故如蓬鬢必刃反司馬本作賓云賓
讀為鬢垂冠將欲闢故冠低傾也曼胡莫干

反司馬云曼胡之纓謂麓纓無文理也短後
 之衣為便於事也（曠）赤夷赤真二反語難如
 字艱難也勇士憤氣積於心曾言不流利也
 又乃且反既怒而語為人所畏難司馬云說
 相擊也乃（說音）莊子曰請治劍服治劍服三
 悅下大說同

日乃見太子太子乃與見王王脫白刃待之

莊子入殿門不趨見王不拜○與見賢遍反

字脫一本作王曰子欲何以教寡人使太子

先曰臣聞大王喜劍故以劍見王王曰子之

劍何能禁制曰臣之劍十步一人千里不留

說同士活反

下劍見同又如

行王大說之曰天下無敵矣

○千里不留行司馬云十步與

一人相擊輒殺之故千里不留於行也

莊子曰夫為劍者示之

以虛開之以利後之以發先之以至願得試

之王曰夫子休就舍待命令設戲請夫子王

乃校劍士七日死傷者六十餘人得五六人

使奉劍於殿下乃召莊子王曰今日試使士

敦劍

○校司馬云考校取其勝者也校本或作教敦如字司馬云敦斷也試使用劍

相擊斷截也莊子曰望之久矣王曰夫子所

一音丁回反

御杖長短何如曰臣之所奉皆可杖直亮反所奉司馬

本作然臣有三劔唯王所用請先言而後試

王曰願聞三劔曰有天子劔有諸侯劔有庶

人劔王曰天子之劔何如曰天子之劔以燕

谿石城為鋒齊岱為鏑燕音煙燕谿地名在燕國石城在塞外

鏑五各反司馬云劔刃也一云劔稜也晉魏為脊周宋為鐔鐔

音淫三蒼云徒感反劔口也徐徒南反韓魏

為夾徒各反謂劔鐔也司馬云劔珥也一本作鈇

御杖長短何如

三

包以四夷裹以四時音裹繞以渤海帶以常

山制以五行論以刑德開以陰陽持以春夏

行以秋冬天○道以行止也此劔直之無前舉

之無上案之無下運之無旁上決浮雲下絕

地紀此劔一用匡諸侯天下服矣此天子之

劔也文王芒然自失○芒莫剛反曰諸侯之劔何

如曰諸侯之劔以知勇士為鋒以清廉士為

鏑以賢良士為脊以忠勝士為鑕以豪傑士

宋葉作勝改
直非

缺

无

无

一

為夾此劔直之亦無前舉之亦無上案之亦
 無下運之亦無旁上法圓天以順三光下法
 方地以順四時中知民意以安四鄉此劔一
 用如雷霆之震也四封之內無不賓服而聽
 從君命者矣此諸侯之劔也王曰庶人之劔
 何如曰庶人之劔蓬頭突鬢垂冠曼胡之纓
 短後之衣瞋目而語難相擊於前上斬頸領
 下決肝肺此庶人之劔無異於鬪雞一旦命

已絕矣無无所用於國事今大王有天子之位

而好庶人之劍臣竊為大王薄之肺芳廢

反王乃牽而上殿宰人上食王三環之時掌

反下同三環如字又音患繞也莊子曰大王

安坐定氣劍事已畢奏矣於是文王不出宮

三月劍士皆服斃其處也斃婢世反司馬

也殺

莊子雜篇漁父第三十一音義曰以郭象注

孔子遊乎緇帷之林休坐乎杏壇之上弟子

讀書孔子弦歌鼓琴奏曲未半緇帷司馬云黑林名也

本或作惟杏壇司馬云有漁父者下船而來釋中高處也李云壇名

須眉交白被髮揄袂行原以上距陸而止左

手據膝右手持頤以聽曲終甫取魚父也一

云是范蠡元嘉本作有漁者父則如字須眉

本亦作鬚眉交如字李云俱也一本作皎揄

音遙又音俞又楮由反謂垂手衣內而行也
李音投投揮也又士由反袂面世反李音芮
上時掌反距而招子貢子路二人俱對客指
李云距至也

孔子曰彼何爲者也子路對曰魯之君子也
客問其族子路對曰族孔氏客曰孔氏者何
治也子路未應子貢對曰孔氏者性服忠信
身行仁義飾禮樂選人倫上以忠於世主下
以化於齊民將以利天下此孔氏之所治也
○飾如子本又作飭音敕化齊民李云齊等
也許慎云齊等之民也如淳云齊民猶平民
元嘉本作化於齊又問曰有土之君與子貢
民後向如無於字曰非也侯王之佐與子貢曰非也客乃笑而

還行言曰仁則仁矣恐不免其身苦心勞形

以危其真嗚呼遠哉其分於道也。與音餘下同危或

作為分如字本又作介音界司馬云離也子貢還報孔子孔子推

琴而起曰其聖人與乃下求之至於澤畔方

將杖挈而引其船顧見孔子還鄉而立孔子

反走再拜而進。一杖直亮反挈女房反司馬云撓也音饒鄉香亮反或作

同客曰子將何求孔子曰曩者先生有緒言

而去丘不肖未知所謂竊待於下風幸聞咳

唾之音以卒相丘也。

緒言猶先言也待或作待咳苦代反唾吐卧

反相息亮反

容曰嘻甚矣子之好學也孔子再拜

而起曰丘少而脩學以至于今六十九歲矣

無所得聞至教敢不虛心

噫香其反好呼報反下同少詩召

反下同

容曰同類相從同聲相應固天之理也

吾請釋吾之所有而經子之所以

經營也司馬云經

也理子之所以者人事也天子諸侯大夫庶人

此四者自正治之美也四者離位而亂莫大

焉官治其職人憂其事乃無所陵○一治直吏反下官事

不治故田荒室露衣食不足徵賦不屬妻妾

不和長少無序庶人之憂也○一屬音烛長丁文反後過皆同

能不勝任官事不治行不清白羣下荒怠功

美不有爵祿不持大夫之憂也○勝音升行下孟反廷

無忠臣國家昏亂國技不巧貢職不美春秋

後倫不順天子諸侯之憂也○枝其試反職或作賦春秋後

倫朝朝不陰陽不和寒暑不時以傷庶物諸

及等比也

侯暴亂擅相攘伐以賤民人禮樂不節財用窮匱人倫不飭百姓淫亂天子有司之憂也

飭音

今子既上無君侯有司之勢而下無大

臣職事之官而擅飾禮樂選人倫以化齊民

不泰多事乎

泰本又作大音同徐敕佐反後同

且人有八疵

事有四患不可不察也非其事而事之謂之

摠

疵祀知反摠李云謂監也

莫之顧而進之謂之佞希意

道言謂之諂

道音

不擇是非而言謂之諛好

言人之惡謂之讒析交離親謂之賊稱譽詐

偽以敗惡人謂之慝【謫音餘敗蒲邁反惡人烏路反下同慝他得反】

不擇善否兩容頰適偷拔其所欲謂之險【悲】

美反惡也又方九反兩容頰適善惡皆容頰兒調適也頰或顏字此八疵者

外以亂人內以傷身君子不友明君不臣所

謂四患者好經大事變更易常以挂功名謂

之叨挂音卦別也又音圭叨吐刀反專知擅事侵人自用謂之

貪見過不更聞諫愈甚謂之狠狠胡人同於

已則可不同於已。雖善不善，謂之矜。此四患也。能去八疵，無行四患，而始可教已。孔子愀然而歎，再拜而起曰：丘再逐於魯，削迹於衛，伐樹於宋，圍於陳，蔡丘不知所失，而離此四謗者，何也？去起呂反，愀在力反，又七小反。客悽然變容曰：甚矣子之難悟也。人有畏影惡迹而去之走者，舉足愈數，而迹愈多；走愈疾，而影不離身；自以爲尚遲，疾走不休，絕力而死，不知處陰以

休影處靜以息迹愚亦甚矣子審仁義之間

察同異之際觀動靜之變適受與之度理好

惡之情和喜怒之節而幾於不免矣悟魚據反下同

本或作悟數音朔離力智反謹脩而身慎守其真還以物

與人則無所累矣今不脩之身而求之人不

亦外乎孔子愀然曰請問何謂真客曰真者

精誠之至也不精不誠不能動人故強哭者

雖悲不哀強怒者雖嚴不威強親者雖笑不

和真悲無聲而哀真怒未發而威真親未笑
而和真在內者神動於外是所以貴真也其
用於人理也事親則慈孝事君則忠貞飲酒
則歡樂處喪則悲哀強其文反下同忠貞以
功為主飲酒以樂為主處喪以哀為主事親
以適為主功成之美無一其迹矣事親以適
不論所以矣飲酒以樂不選其具矣處喪以
哀無問其禮矣禮者世俗之所為也真者所

以受於天也自然不可易也故聖人法天貴
真不拘於俗愚者反此不能法天而恤於人
不知貴真祿祿而受變於俗故不足惜哉子
之蚤湛於偽而晚聞大道也

祿祿如字又音
綠謂形見為禮

也司馬云錄領錄也蚤音早
字亦作早一湛丁南反下同

孔子又再拜而

起曰今者丘得遇也若天幸然先生不羞而
比之服役而身教之敢問舍所在請因受業
而卒學大道

得過也謂得過失也過或作遇
比如字謂親見比欲也又毗志

反

客曰吾聞之可與往者與之至於妙道不

可與往者不知其道慎勿與之身乃無咎子

勉之吾去子矣吾去子矣乃刺船而去延緣

葦間刺七亦反顏淵還車子路授綏孔子不顧待

水波定不聞挈音而後敢乘波定李云謂戰如波也案謂船

行故水波去遠則波定子路旁車而問曰由得為役父

矣未嘗見夫子遇人如此其威也萬乘之主

千乘之君見夫子未嘗不分庭伉禮夫子猶

有倨傲之容今漁父杖挈逆立而夫子曲要

磬折再言拜而應得無太甚乎門人皆怪夫子

矣漁父何以得此乎○旁步浪反乘繩證反下同倨音據傲五報反

要一暹反折之設反孔子伏軾而歎曰甚矣由之難化

也湛於禮義有間矣而樸鄙之心至今未去

○湛或作其進吾語汝夫遇長不敬失禮也見賢

不尊不仁也彼非至仁不能下人下人不精

不得其真故長傷身惜哉不仁之於人也禍

莫大焉而由獨擅之。○下遐嫁反且道者萬

物之所由也。庶物失之者死，得之者生。為事

逆之則敗，順之則成。故道之所在，聖人尊之。

今漁父之於道，可謂有矣。吾敢不敬乎。此篇言無

江海而間者能下江海之士也。夫孔子之所

放豈直漁父而已哉。將周流六虛，旁通無

外蠢動之類，咸得盡其所懷而窮理致命。固

所以為至人之道也。○聞音閑，類如充反。

莊子雜篇列御寇第三十二

音義曰：以人名，篇或無別字。

郭象注

列御寇之齊中道而反，遇伯昏瞀人。伯昏瞀

人曰奚方而反

○音茂又音務 奚方李云方道也

曰吾驚焉

曰惡乎驚

○吾驚焉李云見人感已 即違道故驚也 惡音烏

曰吾嘗

食於十餐

賣漿之家 司馬云餐讀曰漿 十家並賣漿也 餐子祥反本亦作漿

而五餐先饋

言其敬已 謂十家中五家先見遺王云皆

先饋進 於已

伯昏瞀人曰若是則汝何為驚已曰

夫內誠不解

外自矜飾 音解司馬音懈

形謀成光

舉動 便僻

而成光儀也 光司馬云形謀

於衰成光華也 僻婢亦反 徒協反 說文云間也 成

以外鎮人心

其內實不以服物 使人輕乎貴老 若鎮物由

乎內實則使人貴老之情篤也而整其所患

○貴老謂重禦寇過於老人

言以美形動物則所患亂

生也○整子兮反亂也

夫饗人特為食羹

之貨多餘之贏其為利也薄其為權也輕而

猶若食是權輕利薄可無求於人○食音嗣贏音盈

而况於萬乘之

主乎身勞於國而知盡於事彼將任我以事

而效我以功吾是以驚伯昏瞽人曰善哉觀

乎汝處已人將保汝矣

苟不遺形則所在見保保者聚守之謂也

○乘繩證反效如字本又作校古孝反保汝司馬云保附也

無幾何而往

則戶外之屨滿矣伯昏瞀人北面而立敦杖
 蹙之乎頤立有間不言而出賓者以告列子
 列子提屨跣而走暨乎門曰先生既來曾不
 發藥乎曰已矣吾固告汝曰人將保汝果保
 汝矣非汝能使人保汝而汝不能使人無保
 汝也任平而化則無感無求無感無求乃不
 相保○幾居豈反敦音頓司馬云豎也
 蹙子六反賓者本亦作儻同必刃反謂通客
 之人跣先典反暨其器反發如字司馬本作
 廢云置也而焉用之感豫出異也先物施惠惠不
 因彼豫出則異

也○馬必且有感搖而本才性又無謂也必將有感

於處反則與本性動也○搖而本才一本才作性又無謂也動搖本才以致求者又非道德之謂

也與汝遊者又莫汝告也彼所小言盡人毒

也細巧入人為小言○小言言不入道故曰小言人毒以其多患故曰人毒莫覺

莫悟何相孰也巧者勞而知者憂無能者

無所求食飽而遨遊汎若不繫之舟虛而遨

遊者也夫無其能者唯聖人耳過此以下至於昆蟲未有自忘其能而任眾人者

也○莫覺莫悟何相孰也彼不敢告汝汝又不自覺何其相孰哉王云小言為毒曾無告

語也孰誰也謂誰相親愛者既無告語此不相親愛之至也知音智食而一本作飽食而

邀本又作敖五刀反下同况孚劒反鄭人緩也呻吟裘氏之地

呻吟吟詠之謂○緩司馬云緩名也呻吟謂吟詠學問之聲也崔云呻吟誦也本或作呻

吟裘地名崔云裘儒服也之地崔本作之地蛇云地蛇者山田茶種也祇三年

而緩為儒祇適也○祇音支李云適也言適三年而成也司馬云巨移反謂神

祇祐河潤九里澤及三族使其弟墨儒墨相

與辯其父助翟翟緩弟名○河潤九里河從乾位來乾陽數九也使其弟

墨謂使緩弟十年而緩自殺其父夢之曰使翟成墨也

而子為墨者予也。闔胡嘗視其良，既為秋栢

之實矣。

緩怨其父之助弟，故感激自殺死而見夢謂已既能自化為儒，又化弟令

墨弟由已化而不能順已，已以良師而便怨死精誠之至，故為秋栢之實。

○闔胡嘗視其良，闔語助也，胡何也。良者良人，謂緩也。言何不試視，緩墓上已化為秋栢之實，良或作浪

音浪，冢也。見賢夫造物者之報人，也不報其

人而報其人之天。

自此已下，莊子辭也。夫積習之功為報，報其性不報

其為也，然則學習之功成性而已，豈為之哉。

彼故使彼。

彼有彼性，故使習彼。

夫人以已為有以異於人，以賤其親。

言緩自美其儒。

謂已能有積學之功不知其性之自然也夫
有功以賤物者不避其親也無其身以平性
者貴賤不齊人之井飲者相粹也故曰今之
失其倫也

世皆緩也夫穿井所以通泉吟詠所以通性
也無泉亦無所穿無性則無所詠

而世皆忘其泉性之自然徒識穿詠之末功
因欲矜而有之不亦妄乎○相粹于骨反言

穿井之人為已有造泉之功而粹飲者不知
泉之天然也喻緩不知翟天然之墨而忿之

粹一音自是有德者以不知也而况有道者
子晦反

乎觀緩為謬以為學父故能任其自爾而知
故無偽乎其間也○知音智注同父本或

作古者謂之遁天之刑仍自然之能以為已
功者逃天者也故刑

戮及之。○仍而證。聖人安其所安，不安其所

不安。夫聖人無安無不安，無不衆人安其所不安，不

安其所安。所以安相與異故也。莊子曰：知道易，勿

言難知，而不言所以之天也。知而言之所以

之人也。古之人天而不人。知雖落天地未嘗

其至分而已。○易以鼓反。朱泚漫學屠龍於

支離益，單千金之家，三年技成而無所用其

巧。事在於適無貴於遠功。○泚李音平，郭敷

音反徐敷耕反漫朱旦反又未干反司馬

卷一

云朱平漫支離益皆人姓名屠音徒單音丹
盡也千金之家如字本亦作賈又作賈皆音
嫁三絕句崔云用千金者三也又本
作三年則上句至家絕技其綺反 聖人以

必不必故無兵理雖必然猶不必之衆人以

不必必之故多兵理雖未必抑而必之各順

於兵故行有求物各順往則足足則無兵恃

之則亡不得已而用之以恬憒為上者未之

淡 小夫之知不離苞苴竿牘苞苴以遺竿牘

小知所殉○知音智註及下為知同離力智
反苞苴子餘反司馬云苞苴有苞裹也竿音

干讀音獨司馬云謂竹簡為書以敝精神乎

相問遺脩意氣也遺唯李反下同而欲兼濟道

寒淺昏於小務所得者淺而欲兼濟道郭婢世反一音必世反

物太一形虛若是者迷惑于宇宙形累不知

太初小夫之知而欲兼濟導物經虛涉遠志大神敝形為之累則迷惑而失致也

導音道彼至人者歸精神乎無始而甘冥乎註同

無何有之鄉水流乎無形發泄乎太清泊然無為

而任其天行也冥如字本亦作曠又音眠泄息列反徐以世反泊步各反悲哉

乎汝為知在豪毛

為知所得者細悲哉而乎一本作悲哉悲哉

不知大寧

任性大寧而至

宋人有曹商者為宋王使

秦其往也得車數乘王說之益車百乘反於

宋見莊子曰夫處窮閭阨巷困窘織履槁項

黃馘者商之所短也一悟萬乘之主而從車

百乘者商之所長也莊子曰秦王有病召醫

破癰潰痊者得車一乘舐痔者得車五乘所

治愈下得車愈多子豈治其痔邪何得車之

多也子行矣

夫事下然後功高功高然後祿重故高遠活淡者遺榮也○

為

于偽反宋王司馬云偃王也便所吏反數所
 主反乘繩證反下同說音悅扼於解反窘與
 慎反又巨韻反搞苦老反又祛矯反本亦作
 矯居表反項李云頸項羸瘦兒司馬云頭槁
 三也黃馘古獲反徐况壁反爾雅云獲也司
 馬云謂面黃熟也秦王司馬云惠王也痊徂
 禾反紙字又作舐食紙反魯哀公問乎顏闔
 齊治紀反愈李亦作俞同
 曰吾以仲尼為貞幹國其有瘳乎曰殆哉扱
 乎仲尼扱危也夫至人以民靜為安今一為
 義而彫畫其毛彩百姓既危至人亦無以為
 安也瘳救由反及魚及反又五脂反危也今
 力呈反
 方且飾羽而畫汎信方且皆謂後世
 從事飾畫非任真也
 下同

從事華辭以支為旨將令後世之從事者無實而意趣橫出也忍

性以視民而不知不信後世人君將慕仲尼之退軌而遂忍性自

矯偽以臨民上下相習遂受乎心宰乎神夫不自知也視音示下同

何足以上民今以上民則後世百姓非直外形從之而已乃以心神受而用

之不能復自得於體中復扶又反彼宜女與彼百姓也女

女女各自有所宜相效則失真此即今之見予女各有所宜相效則失真此即今之見

願與效彼非所以養已也誤而可矣正不今使民離實

學偽非所以視民也為後世慮不若休之明

謂當時也。○**難治也**。治之則偽故**施於人而**

不忘非天布也。布而識之非芻狗萬物也**施**

志反**商賈不齒**。况士君子乎**雖以事齒之神者**

弗齒。要能施惠故於事不得不齒以其不**為**

外刑者金與木也。金謂刀鋸斧鉞木謂捶楚

之藥反**桎之實****為內刑者動與過也**。靜而當

刑無反**宵人之離外刑者金木說之**。不由明垣之

人○**宵人**。王云非明正之徒謂之宵**離內刑**

全一卷下

七

者陰陽食之

動而過分則性氣傷於內金木訊於外也

夫免乎外

內之刑者唯真人能之

自非其人未有能止其分者故必外內受

刑但不問孔子曰凡人心險於山川難於知天

天猶有春夏秋冬夏旦暮之期人者厚貌深情

故有貌愿而益有長若不肖有順懷而達者

有堅而縵有緩而鈇

言人情貌之反有如此者。愿音願廣雅云謹

慤也長丁丈反不肖外似長者內不似也有

順王作慎慤音儼又許洽反徐音絹三蒼云

腹急也王云堅辨也外慎堅辨嘗務質訥

武坐反又武諫反李云內堅實外如縵也鈇

胡旦反又音干急也一云情兒相反故其就義若渴者其去義若

熟但為難知耳故君子遠使之而觀其忠近

使之而觀其敬煩使之而觀其能卒然問焉

而觀其知急與之期而觀其信委之以財而

觀其仁告之以危而觀其節醉之以酒而觀

其則雜之以處而觀其色九徵至不肖人得

矣君子易觀不肖難明然視其所以觀其所由察其所安搜之有塗亦可知也○其

寸忽反知音智側不正也一云謂醉者喜傾側冠也王云側謂凡為不正也側或作則易

以豉反 [搜]

正考父一命而偃再命而僂三命

而俯循牆而走孰敢不軌

言人不敢以不軌之事侮之。○正考

父音甫宋潛公之玄孫弗父何之曾孫區紅矩反 [僂] 力矩反三命公士一命大夫再命卿

三命如而夫者一命而呂鉅再命而於車上僂

三命而名諸父孰協唐許

謂凡夫也唐謂堯許謂許由也

言而夫與考父者誰同於唐許之事也。○而夫郭云凡夫也呂鉅矯兒孰協唐許協同也

唐堯許許由皆崇讓者也言考父與而夫誰同於唐許也

賊莫大乎德

有心

有心於為德非真德也夫真德者忽然自得而不知所以德也

而心有

睫率心為德猶之可耳役心於眉**及其有睫**
睫之間則偽已甚矣。睫音接。

也而內視內視而敗矣
乃欲探射幽隱以有為事則心與事俱敗

矣。射亦反。**凶德有五中德為首何謂中德中德**

也者有以自好也而吡其所不為者也
吡訾也夫

自是而非彼則攻之者非一故為凶首也若中無自好之情則恣萬物之所是所是各不

自失則天下皆思奉之矣。好呼報反注同吡匹爾反又芳爾反豈子爾反皆思奉之矣

本或作皆畢事也**窮有八極達有三必形有六府美**

髯長大壯麗勇敢八者俱過人也因以是窮

窮於受役也。然天下未曾窮於所短而緣循
恒以所長自困。鬻人監反。曾才能反。緣循

偃快困畏不若人三者俱通達。緣循杖物而
行者也。偃快

不能俯執者也。困長怯弱者也。此三者既不
以事見任乃將接佐之故必達也。偃快於

丈反本亦作央同。偃快知慧外通。無澀傷其
守分歸一也。秋守亮反。無澀則以

內也。○勇敢多怨。怯而靜乃厚其身耳。○乃
知音智。勇敢多怨。其身耳。元嘉本厚作後

一本作乃後。仁義多。天下皆望其愛然愛
恒無怨也。仁義多。天下皆望其愛然愛

責達生之情者。愧。徐呼。大怙解之。兒。○匣郭
達生之情者。愧。徐呼。大怙解之。兒。○匣郭

偉也。解。達於知者。肖。音智。音消。知達大命
音解。達於知者。肖。音智。音消。知達大命

者隨

泯然與化俱也

達小命者遭

每在節上住乃悟也

人有見

宋王者錫車十乘以其十乘驕穉莊子莊子

曰河上有家貧恃緯蕭而食者其子沒於淵

得千金之珠其父謂其子曰取石來鍛之夫

千金之珠必在九重之淵而驪龍頷下子能

得珠者必遭其睡也使驪龍而寤子尚奚微

之有哉今宋國之深非直九重之淵也宋王

之猛非直驪龍也子能得車者必遭其睡也

使宋王而寤子為整粉夫

夫取富貴必順乎民望也若挾奇說

乘天衢以嬰人主之心者明君之所不受也

故如有所譽必有所試於斯民不違僉曰舉

之以合萬夫之望者此三代所以直道而行

之也。○乘繩證反下同驕釋直吏反又池夷

反李云自驕而釋莊子也緯蕭如字緯織也

蕭荻蒿也織蕭以為畚而賣之本或作葦音

同鍛丁亂反謂槌破之重直龍反驪龍力馳

反驪龍黑龍也額戶感反整子兮反夫音符

挾戶牒反或聘於莊子莊子應其使曰子見

僉七潛反

夫犧牛乎衣以文繡食以芻叔及其牽而入

於太廟雖欲為孤犢其可得乎

樂生者畏犧而辟聘觸牾

聞生而臏臏此死生之情異而各自當也○
使所吏反衣於阮反食音嗣芻音初俱反芻
草也叔大豆也天廟音太觸音
獨體音樓臏咄人反臏子六反

子欲厚葬之莊子曰吾以天地為棺槨以日

月為連璧星辰為珠璣萬物為齎送吾葬具

豈不備邪何以加此弟子曰吾恐為為之食

夫子也莊子曰在上為鳥為食在下為螻蟻

食奪彼與此何其偏也以不平平其平也不

平也○璣音祈又音機一音其既反齎音資

本又作濟子詣反以以不徵徵其徵也不

徵以徵應也不因萬物之自應而欲明者唯為

之使夫執其所見受使神者徵之唯任神然

故無往夫明之不勝神也又矣明之所及不

至順則無遠近而愚者恃其所見入於人其

功外也不亦悲乎夫至順則用發於彼而功

自是雖欲入人其功之外也

莊子雜篇天下第三十三音義曰以郭象注

天下之治方術者多矣皆以其有為不可加

矣為其所無為則真為也為其古之所謂道

術者果惡乎在曰無乎不在曰神何由降明

何由出神明由事感而後聖有所生王有所

成皆原於一使物各復其根抱一而已無不

離於宗謂之天人不離於精謂之神人不離

於真謂之至人以天為宗以德為本以道為

門兆於變化謂之聖人此四名一人耳所

卷之三

三

智反下注不離離性下以仁為恩以義為理

章離於同兆本或作逃以禮為行以樂為和薰然慈仁謂之君子此四

名之粗迹而賢人君子之所服膺也○一行下

孟反章內同薰然許云反温和貌崔云以慈

仁為馨聞也粗七以法為分以名為表以參操

奴反卷內皆同為驗以稽為決其數一二三四是也百官以

此相齒以事為常以衣食為主蕃息畜藏老

弱孤寡為意皆有以養民之理也民理既然故聖賢不

逆○麥本又作操同七曹反宜也稽音雞考

也蓋音煩畜救六反又許六反藏如字又才

浪反古之人其備乎古之人即向之四名也配神明醇天

地育萬物和天下澤及百姓明於本數係於

末度本數明故末不離六通四辟辟小大精粗其

運無乎不在所以為備亦反本又作關其明而在數

度者舊法世傳之史尚多有之其在數度而可明者雖多

有之已其在於詩書禮樂者鄒魯之士搢紳

先生多能明之能明其迹耳豈所以迹哉詩

以道志書以道事禮以道行樂以道和易以

道導陰陽春秋以道導名分其數散於天下而設

於中國者百家之學時或稱而道之皆道古人之陳

迹耳尚復不能常稱道志音導下以道皆同分扶問反復扶又反下章不復同天

下大亂無統故也賢聖不明能明其迹又未易也

反道德不一百家天下多得一各信其偏見而不能都舉

得一術偏術察焉以自好夫聖人統百姓之大情而因為之制故百

得澹情於所統而自忘其好惡故與一世而

故國異政家殊俗好呼報反註及下同譬惡烏路反淡本又作澹徒暫反漢音莫

如耳目鼻口皆有所明不能相通猶有家衆

技也皆有所長時有所用所長不同不得常用技其綺反

雖然不該不徧一曲之士也故未足備任判

天地之美析萬物之理各用其一察古人之

全寡能備於天地之美稱神明之容况一曲者乎

稱尺登反是故內聖外王之道闇而不明鬱

而不發全人難天下之人各為其所欲焉以

自為方悲夫百家往而不反必不合矣後世

之學者不幸不見天地之純古人之大體大體

各歸根抱一則道術將為天下裂裂分離也

天地之純也遂各奮其方或以主物則物離性以從其上而性命喪矣○喪矣如字本或作喪息浪反

不侈於後世不靡於萬物不暉於數度勤儉

故不暉也○侈尺紙反又尺氏以繩墨自矯

矯屬也○而備世之急勤而儉則財有餘而急有備古之

道術有在於是者墨翟禽滑釐聞其風而說

之為之大過已之大順不復度眾所能也○

墨翟宋大夫尚儉素

滑音骨又戶八反釐力之反又音熙禽滑釐

墨翟弟子也不順五帝三王之樂嫌其奢說

音悅下注同後聞風而說皆同大過音太舊

教佑反後大過夫多大少故此順或作循度

徒各反作為非樂命之曰節用生不歌死無服

墨子汜愛兼利而非鬪夫物不足則以鬪為

是今墨子令百姓皆

動僉各有餘故以鬪為非也非樂節用墨

子二篇名汜教劔反化同已儉為汜愛兼利

令方呈反下同其道不怒但自刻也又好學而博不異既

以為是則欲令萬不與先王同先王則恣其

物皆同平已也

焉皆得而不毀古之禮樂嫌其黃帝有咸池

知所以得也

後靡

後靡

後靡

堯有太章舜有大韶禹有大夏湯有大濩文
 王有辟雍之樂武王周公作武古之喪禮貴
 賤有儀上下有等天子棺槨七重諸侯五重
 大夫三重士再重今墨子獨生不歌死不服
 桐棺三寸而無槨以為法式以此教人恐不
 愛人以此自行固不愛物皆以任力稱情為愛
 大過雖欲饒天下更非所以為愛也。夏戶
 雅反覆音護辟音壁作武武樂名重直龍反
 下未敗墨子道但非道德。敗或作毀墨子
 同是一家之正故不可以為敗

也崔云未
壞其道
雖然歌而非歌哭而非哭樂而非

樂是果類乎
雖獨成墨而不類萬物之情。非歌生應歌而墨以歌為非也。

樂而音洛其生也勤其死也薄其道大
及注同穀

潤也。郭李皆云無潤也。使人憂使人悲其

行難為也恐其不可以為聖人之道
夫聖人之道悅

以使民得性之所樂則悅悅則天下無難矣。行下孟反下注以成其行同反天

下之心天下不堪墨子雖獨能任柰天下何

離於天下其去王也遠矣
王者必合天下之權心而與物俱往

也。○任

墨子稱道曰昔者禹之湮洪水決江

河而通四夷九州也名山三百支川三千小

者無數禹親自操橐耜而九雜天下之川腴

無脰脛無毛沐甚風櫛疾雨置萬國禹大聖

也而形勞天下也如此墨子徒見禹之形勞

○湮洪水音因又音煙塞也沒也握地而決

之海使之由地下也引禹之儉同已之道

川本或作支流擻七曹反橐舊古考反崔郭

音託字則應作橐崔云囊也司馬云盛土器

也耜音似釋名耜似也似齒斷物三蒼云未

頭鐵也崔云捶也司馬盛水器也九音鳩本

亦作鳩聚也雜本或作余音同崔云所治非
一故曰雜也（𨾏）音肥又符畏反（𨾏）步葛反又
再物反又符蓋反（脛）刑定反甚如
字崔本甚作漑（漑）音滂（櫛）側筆反
使後世之

墨者多以裘褐為衣以跋躋為服日夜不休

以自苦為極謂自苦為盡理之法○（褐）戶葛

曰屨木曰屨屨與跋同屨與躋同一
云鞋類也一音居玉反以籍鞋下也
曰不能

如此非禹之道也不足謂墨非其時而守其道所以為墨也

相里勤之弟子五侯之徒南方之墨者苦獲

巴齒鄧陵子之屬俱誦墨經而倍誦不同相

謂別墨

必其名守所見則所在無通故於墨之中又相與別也。○相息亮反里勤

司馬云墨師也姓相里名勤苦獲巴齒李云二人姓字也。筮郭音佩又裴罪反。籟古宄反

崔云以堅白同異之辯相訾以觭偶不侔之

辭相應以巨子為聖人

巨子最能辯其所是

觭紀宜反又音寄件音誤徐音五件同也巨子向崔本作鉅向云墨家號其道理成者為

鉅子若儒家之碩儒皆願為之尸尸者主也莫得為其後世

至今不決

為欲係巨子之業也

墨翟禽滑釐之意則是

意在不多靡而備世之急斯所以為是

其行則非也

為之大將過故也

使後世之墨者必自苦以腓無肢脛無毛相

進而巳矣亂之上也亂莫大於逆治之下也物而傷性也

任衆適性爲上今墨反雖然墨子真天下之

好也爲其真好重聖賢不逆也但不可以將

求之不得也無雖枯槁不舍也所以爲真好

反舍音捨才士也夫非有德也不累於俗不飾於

物不苟於人不忤於衆忤逆也○枝之豉反

字書云狼也又音支韋昭音洎願天下之安寧以活民命人

我之養畢足而止不敢望以此白心古之道

術有在於是者宋鉞尹文聞其風而悅之作

為華山之冠以自表華山上下均平○白心

作任鉞音刑徐胡冷反郭音堅尹文崔云齊

宣王時人著書一篇華山之冠華山上下均

平作冠象之表接萬物以別宥為始不欲令

已心均平也語心之容命

之曰心之行以聊合驩以調海內強以其道

令和也○聊崔音而郭音鉞司馬云色厚貌

崔郭王云和也聊和萬物各則歡矣一云

調也合駟以道化物而調之合意則請欲
歡強其又反下皆同合合力呈反下同

置之以為主二子請得若此者見侮不辱其於

以活民為急也救民之闡禁攻寢兵救世之戰所謂

以此周行天下上說下教雖天下不取強聒

而不舍者也聒謂之理然也說音悅又如

下也一云說猶教也上教教下也故曰上下

見厭而強見也所謂不辱厭於雖然其為

人太多其自為太少不因其自化而強以慰

于偽反下
自為同
曰請欲固置五升之飯足矣斯明自為

之太
少也
先生恐不得飽弟子雖飢不忘天下宋

尹文稱天下為先生自稱為弟子也
日夜不休曰我必得活哉

謂民亦當
報已也
圖傲乎救世之士哉揮斥高大之貌○傲五報

反
曰君子不為苛察務寬恕也○苛音河一本作苟不以身

假物必自出其力也以為無益於天下者明之不如

已也所以為救世之士也以禁攻寢兵為外以情欲寡

淺為內其小大精粗其行適至是而止未能經虛

涉曠○行下公而不當黨易而無私无決然無主无

孟反又如字各自任也○不雷下浪反崔本趣物而不兩

作黨云至公無黨也易以政反趣物而不兩无趣故一不顧於慮不謀於知於物無擇與之

俱往古之道術有在於是者彭蒙田駢慎到

聞其風而悅之齊萬物以為首曰天能覆之

而不能載之地能載之而不能覆之大道能

包之而不能辯之知萬物皆有所可有所不

可故曰選則不徧都用乃周駢於知音智下薄田反齊人

也遊稷下著書十五篇
慎子云名廣編音遍教則不至任其性乃至

一本作道則無遺者矣是故慎到棄知去已

而緣不得已冷汰於物以為道理冷汰猶聽放也

如字本又作貴去起呂反章內注同冷音零

汰音泰徐徒蓋反一云冷汰猶沙也謂沙以此為道理也或音裔又音替曰知不知

將薄知而後鄰傷之者也謂知力淺不知任其自然故薄之而

又鄰傷焉譏無任而笑天下之尚賢也不肯當其任而

任夫眾人眾人各自能則無為橫復尚賢也其任而

○譏胡各反又音奚又苦迷反說文云吐也

五米反（髀）戶寡反（郭）欺禍反（譏）髀訛倪不正

貌王云謂謹刻也無任無所施任也王云雖

謹刻於法而猶能不自任以事事不與衆（縱）

共之則無為尚賢所以笑也（復）扶又反（行）其迹使物不

脫（无）無行而非天下之大聖（欲）壞（行）其迹使物不

人之（推）拍（乾）斷與物宛轉（法）家（雖）妙猶有推

行同（直）追反（拍）普百反（乾）五管反又胡亂反又五

亂反徐胡管反（圓）也（斷）丁管反又丁亂反方

也王云推拍乾斷

皆刑截者所用

舍是與非苟可以免不師

知慮不知前後（不）能知是之與非前之與後

昏目恣性苟免當時之患也

音（師）知（魏）然而已矣（任）性獨立（魏）魚（推）而

音（智）

推而

後行曳而後往所謂緣於若飄風之還若羽

之旋若磨石之隧全而無非動靜無過未嘗

有罪是何故夫無知之物無建已之患無用

知之累動靜不離於理是以終身無譽患生於譽

譽生於有建。飄還音旋一音環若磨末佐反又

云回風為飄還音旋一音環若磨末佐反又

如字石之隧音遂回也徐絕句一讀至全字

絕句全而無非磨石所剗龕細全在人其德

而已無用賢聖

唯聖人然後能去知與故循天之理故愚知處宜貴賤當

全無見非真時言其故曰至於若無知之物

無心也不離力智反

無心也不離力智反

無心也不離力智反

無心也不離力智反

無心也不離力智反

無心也不離力智反

位賢不肖襲情而云無用夫塊不失道欲令賢聖所以為不知道也

如土塊也亦為凡物云云皆無緣得道道非偏物也。○塊苦對反或苦猥反令力呈反

豪桀相與笑之曰慎到之道非生人之行而

至死人之理夫去知任性然後神明洞照所以為賢聖也而云土塊乃不失

道人若土塊非死如適得怪焉未合至道故為詭怪田

駢亦然學於彭蒙得不教焉得自任彭蒙之

師曰古之道人至於莫之是莫之非而已矣

所謂齊萬物以為首其風窸然惡可而言逆風所動之聲。○窸字亦

五子集下 卷五

作戩又作闕况逼反又火常反人不見觀不

民望〇不見觀而不免於魀斷雖立法而魀斷無圭角也

〇魀五管反又五亂反其所謂道非道而所

言之遑不免於非遑是也彭蒙田駢慎到

不知道道無所不在而云土塊雖然槩乎皆

嘗有聞者也但不至也以本為精以物為

粗以有積為不足寄之天下澹然獨與神明

居古之道術有在於是者關尹老聃聞其風

而悅之建之以常無有夫無有何所能建建

物之自建也○澶徒暫反關尹關令尹喜也

或云尹喜字公度老聃他甘反即老子也為

喜著書十九篇主之以太一自得而已不兼他飾斯

非主之以太一邪以濡弱謙下為表以空虛不毀萬

物為實關尹曰在已無居物來則應應而不

濡如朱反一音形物自著不自是而委萬物

儒下遐嫁反故物形各自彰著

其動若水其靜若鏡其應若響常無情也

芴乎若亡寂乎若清同焉者和得焉者失嘗

響許文反

常

嘗

者不知所得也。○芴音忽未嘗先人而常隨人。老聃曰：知

其雄守其雌，為天下谿；知其白，守其辱，為天

下谷。物各自守其分，則靜默而已。無雄白也。夫雄白者，非尚勝自顯者邪？尚勝自顯

其非逐知過分以殆其生邪？故古人不隨三崖之知，守其分內而已。故其性全其性，全然

後能及天下，能及天下，然後人皆取先，已獨

取後。不與萬物爭鋒，然後天下曰：受天下之

垢。雌辱後下之類，皆物人皆取實。唯知有之

以爲用已獨取虛。守冲泊以待羣無藏也。故

有餘

付萬物使各守自歸然而有餘

獨立自足之謂歸

去軌反又去類反本或作魏

其行身也徐而不費

因民所利而行

之隨四時而成之常與道理俱

無為也而笑

巧巧者有為以傷神器之自成故無為者因

能結網則人人自有所能矣無貴於

人皆求

福已獨曲全

委順至理則常全故

曰苟免於

咎隨物故物不得咎也以深為根

理根為太初之極不可謂之淺也○天音

泰以約為紀去甚泰也○

曰堅則毀矣夫至順則

雖金石無堅也。逆則毀，斯正理也。○雖水氣無爽也。至順

則全，逆則毀。斯正理也。○〔逆〕五故反，無爽

如充反，本或〔銳〕則挫矣。○〔進〕躁無崖為銳，常寬

作濡音同。○〔挫〕作卧反。

容於物，各守其分，則不削於人。○〔全〕其可謂至

極，關尹老聃乎古之博大真人哉。○〔寂〕漠無形

變化無常。○〔隨〕物也。○〔荔〕元嘉

死與生與天地

並與神明往與。○〔任〕化也。○〔死〕芒乎何之忽乎

何適。○〔無〕意趣也。○〔芒〕萬物畢羅，莫足以歸。○〔故〕

置任古之道術有在於是者。○〔莊〕周聞其風而悅。

○〔乎〕莫剛反。○〔下〕同。

○〔音〕餘下同。

○〔音〕莫。

○〔音〕莫。

○〔音〕莫。

之以謬悠之說荒唐之言無端崖之辭時恣

縱而不儻不以觴見之也

不急欲使物見其意○謬悠謂若忘

於情實者也荒唐謂廣大無域畔者也以天

下為沈濁不可與莊語

累於形名以莊語為狂而不信故不與也

○莊語並如字郭云莊莊周也一云莊端正也一本作莊側亮反大也

以卮言

為曼衍以重言為真以寓言為廣獨與天地

精神往來而不敖倪於萬物

其言通至理正當萬物之性命

也卮音支敷五報反倪音詣

不譴是非

無是非故恣物行○譴遣戰反

以與世俗處

於形羣

其書雖瓌瑋而連狝無傷

也

還與物合故無傷也。瓌古回反瓌瑋音特也連狝本亦作狝同芳素反又音權又

敷晚反云皆宛轉貌一云相從之貌謂與物相從不違故無傷也

其辭雖參

差而詼詭可觀

不唯應當時之務故參差。初林反註同差初宜反下

同諷尺叔反

彼其充實不可以已

多所

上與造物

者遊而下與外死生無終始者為友其於本

也弘大而辟深閔而肆其於宗也可謂稠適

而上遂矣雖然其應於化而解於物也其理

不竭其來不蛻芒乎昧乎未之盡者

莊子通以平意

說已與說他人無異也案其辭明為汪汪然

禹拜昌言亦何嫌乎此也○而辟婢亦反閔音宏調音調本亦作調蛻音悅徐始銳反又救外反汪烏黃反惠施多方其

書五車其道舛駁其言也不中

○惠施施惠子名車尺蛇

反又音居舛川亮反徐尺允反駁邦角反中丁仲反

麻物之意

○麻古歷字本

亦作歷物之意分別歷說之

曰至大無外謂之大一至小

無內謂之小一

○司馬云無外不可一無內不可分故謂之一也天下所

謂大小皆非形所謂一二非至名也至形無形至名無名無厚不可積也

其大千里

○司馬云物言形為有形之外為無無形與有相為表裏故形物之

厚盡於無厚無厚與有同一體也其有厚大者其無厚亦大高因廣立有因無積則其可

積因不可積者苟其可積何但千里乎

天與地卑山與澤平

○

如字又音婢李云以地比天則地卑於天若宇宙之高則天地皆卑天地皆卑則山與澤

矣日方中方睨物方生方死

○睨音詣李云睨側視也謂日

方中而景已復具謂景方是而無已復沒謂光方沒而明已復升凡中曷之與升沒若轉

樞循環自相與為前後始終無別則存亡死生與之何殊也

大同而與小

同異此之謂小同異萬物畢同畢異此之謂

大同異

○同體異分故曰小同異死生禍福

至也衆異同於一物同之至也則萬物之同

異一矣若堅白無不合無不離也若火含陰

水含陽火中之陰異於水水中之陽異於火

然則水異於水火異於火至異異所同至同

同所異故南方無窮而有窮○司馬云四方

曰大同異無窮故無四方上下皆不能處其窮會有

窮耳一三知四方之無窮是以無無窮無窮

也形不盡形色不盡色形與色相盡也知不

窮知物不窮物知與物相盡也獨言南方舉

一隅

今日適越而昔來

○智之適物物之適

也智有所守形有所從故形智往來相為逆

影無窮萬物入於一智而智無間萬物入於
 一物而物無朕天在心目中則身在天外心在
 天內則天在心外也遠而思親者往也病而
 思親者來也智在物為物物在智為智司馬
 云彼日猶此日則見此猶見彼也連環可解
 彼猶此見則吳與越人交相見矣連環可解
 也也○司馬云夫物盡於形形盡之外則非物
 也也連環所貫貫於無環非貫於環也若兩
 環不相貫則雖我知天之下中央燕之北越之
 連環故可解也我知天之下中央燕之北越之
南是也○司馬云燕之去越有數而南北之
 未始有分也天下無方故所在汜愛萬物天
 為中循環無端故所行為始也汜愛萬物天
地一體也○汜芳劍反李云日月可觀而目
 不可見愛出於身而所愛在物天

地為首足萬物為五藏故肝膽之別
合於一人一人之別合於一體也
惠施以

此為大觀於天下而曉辯者天下之辯者相

與樂之○觀古亂反於天下所謂自以為卵○辯字林云辯惠也藥音洛

有毛○司馬云胎卵之生必有毛羽鷄伏鵠

羽氣成羽雖胎卵未生而毛羽之性已著矣

故鳶肩蜂眉寄感之分也龍顏虎喙威靈之

氣也神以引明氣以成質質之所剋如戶牖

明暗之懸以晝夜性相近習相遠則性之明
遠有習○司馬云鷄兩足所以行而
於生雞三足○司馬云鷄兩足所以行而
御今雞雖兩足須神○發動由神
而行故曰三足也○郢楚都也
郢有天下○在江陵北七

十里李云九州之內於宇宙之中未萬中之一分也故舉天下者以喻盡而名大夫非大若各指其所有而言其未足也

雖郢方千里亦可有天下也

犬可以為羊

馬云各以名物而非物也犬羊之名非犬羊也非羊可以名為羊則犬可以名羊鄭人謂王未理者曰璞周人謂鼠腊者

馬有卵

亦曰璞故形在於物名在於人

馬有卵云形之所託名之所寄皆假耳非真也故犬羊無定名胎卵無定形故鳥可以有胎馬可以有卵也一云小異者大同犬羊

丁子有尾

之與胎卵無分於鳥馬也

萬物無定形無定稱在上為首在下為尾世人謂右行曲波為尾今丁子二字雖左行曲波亦火不熱

木以水潤火以木光金寒是尾也

於水而熱於火而寒熱相兼無窮水火之性
 有盡謂火熱水寒是偏舉也偏舉則水熱火
 寒可也一云猶金木加於人有楚痛楚痛發
 於人而金木非楚痛也如處水之鳥火生之
 蟲則火**山出口**○司馬云形聲氣色合而成
 不熱也兼質呼於一山一山皆應一山之聲
 入於耳形與聲並行是山猶有口也**輪不踈**
地○**踈**本又作踈女展反司馬云**目不見**○
 地○平輪圓則輪之所行者跡也
 馬云水中視魚必先見水光中視物必先見
 光魚之濡鱗非曝鱗異於曝鱗則視濡也光
 之曜形異於不曜則視見於曜形非見形也
 目不夜見非暗晝見非明有假也所以見者
 明也目不假光而後明無以見
 光故目之於物未嘗有見也**指不至至不**

絕。故至也。然假物由指不絕也。一云指之取

火以針刺鼠以錐故。龜長於蛇。形雖長而命

不久。龜形雖短而命甚長。矩不方。規不可以為圓。云。矩雖

為方而非方。規雖為圓而非圓。譬繩為直而非直也。鑿不圍。枘各反。枘

如銳。反。司馬云。鑿枘異質。合為一形。鑿積。飛

於枘則鑿枘異。圍鑿枘異。圍是不相圍也。鳥之景未嘗動也。光猶魚之蔽。水魚動蔽。水

而水不動。鳥動影。生影有光。亡亡。鏃矢之疾。非往。生非來。墨子曰。影不徙也。

而有不行不止之時。朱角反。三蒼云。矢鏃也。鏃。子木反。郭音族。徐

司馬云形分止勢分行形分明者行遲勢分明者行疾目明無形分無所止則其疾無間矢疾而有間者中有止也質狗非犬○司馬云狗犬

薄而司離中有無及者也同實異名名實合則彼所謂狗此所謂黃馬

犬也名實離則彼所謂狗異於大也黃馬

驪牛三○驪力支反又音梨司馬云牛馬以

曰黃曰驪曰黃驪色之三也曰黃馬曰驪牛

二二與一白狗黑○司馬云狗之日眇謂之

為三也此乃一是一非然則白孤駒未嘗有母一尺

之種日取其半萬世不竭○孤駒未嘗有母

孤則無母孤稱立則母名去也母嘗為駒之

母故孤駒未嘗有母也本亦無此句一尺一

本無一字捶章藥反日取其半萬世不竭司

馬云捶扶也若其可析其一常存故曰萬世

不竭辯者以此與惠施相應終身無窮桓團公

孫龍辯者之徒○桓團李云人姓名徐徒凡反飾人之心易

人之意能勝人之口不能服人之心辯者之

困也○有音又惠施日以其知與人之辯特與天

下之辯者為怪此其抵也○抵丁計反然惠施之

口談自以為最賢曰天地其壯乎施存雄而

無術

○天地其壯乎司馬云惠施唯以天地為壯於已也施存雄而無術司馬云意在勝人而無

道理之術

南方有倚人焉曰黃繚問天地

所以不墜不陷風雨雷霆之故

○倚人本或作時同紀宜

反李云異也繚音了本而小反云賢人也墜直類反霆音廷又音挺

惠施不辭

而應不慮而對徧為萬物說說而不休多而

無已猶以為寡益之以怪

○徧音遍為

以反

人為實而欲以勝人為名是以與眾不適也

弱於德強於物其塗隩矣

○隩烏報反又李云深也謂其道深

由天地之道觀惠施之能其猶一蚤一蚤之

勞者也其於物也何庸○蚤音文夫充一尚

可曰愈貴道幾矣○愈貴李云自謂所慕愈貴近於道也惠施

不能以此自察散於萬物而不厭卒以善辯

為名惜乎惠施之才駘蕩而不得逐萬物而

不反是窮響以聲形與影競走也悲夫昔吾未覽

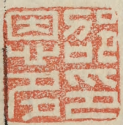
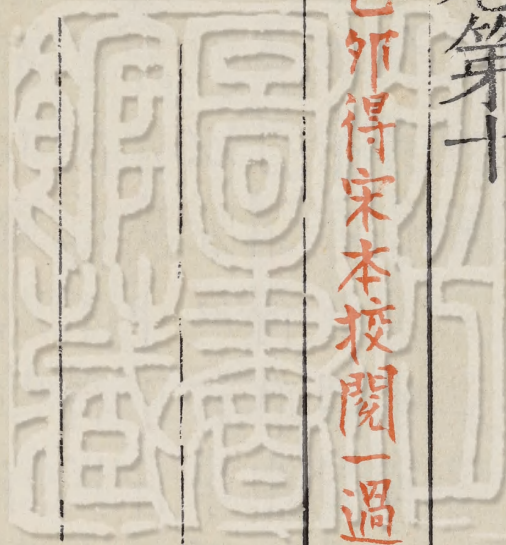
莊子嘗聞論者爭夫尺極連環之意而皆云莊生之言遂以莊生為辨者之流察此篇較評諸子至於此章則曰其道舛駁其言不中乃知道聽塗說之傷實也吾意亦謂無經國

體致真所謂無用之談也然膏梁之子均之
 戲豫或倦於典言而能辯名祈理以宣其氣
 以係其思流於後世使性不邪淫不猶賢於
 博奕者故存而不論以貽好事也○駘李音
 殆蕩殆者放也故蕩不得也夫音符論者力
 困反較音角評音病中丁仲反倦本亦作勸
 同思息嗣反邪以嗟反好事呼報反子玄之
 註論其大體真可謂得莊生之旨矣郭生前
 歎膏梁之塗說余亦晚觀貴遊之妄談斯所
 謂異代同風何可復言也或曰莊惠標濠梁
 之契發郢匠之模而云其書五車其言一中
 何也豈契若郢匠褒國寢斤而相非之三如
 此之甚者也荅曰夫不失欲極有教之謂神
 明其言者豈得不善其辭而盡其喻乎莊生
 振徽音於七篇列斯文於世重言盡涉之
 路從事展有辭之叙雖談無貴辨而教無虛

唱然其文易覽其趣難窺造懷而未達
過理之嫌祛斯之弊故大舉惠子之云
有

南華真經卷第十

崇禎己卯得宋本校閱一過
省菴識





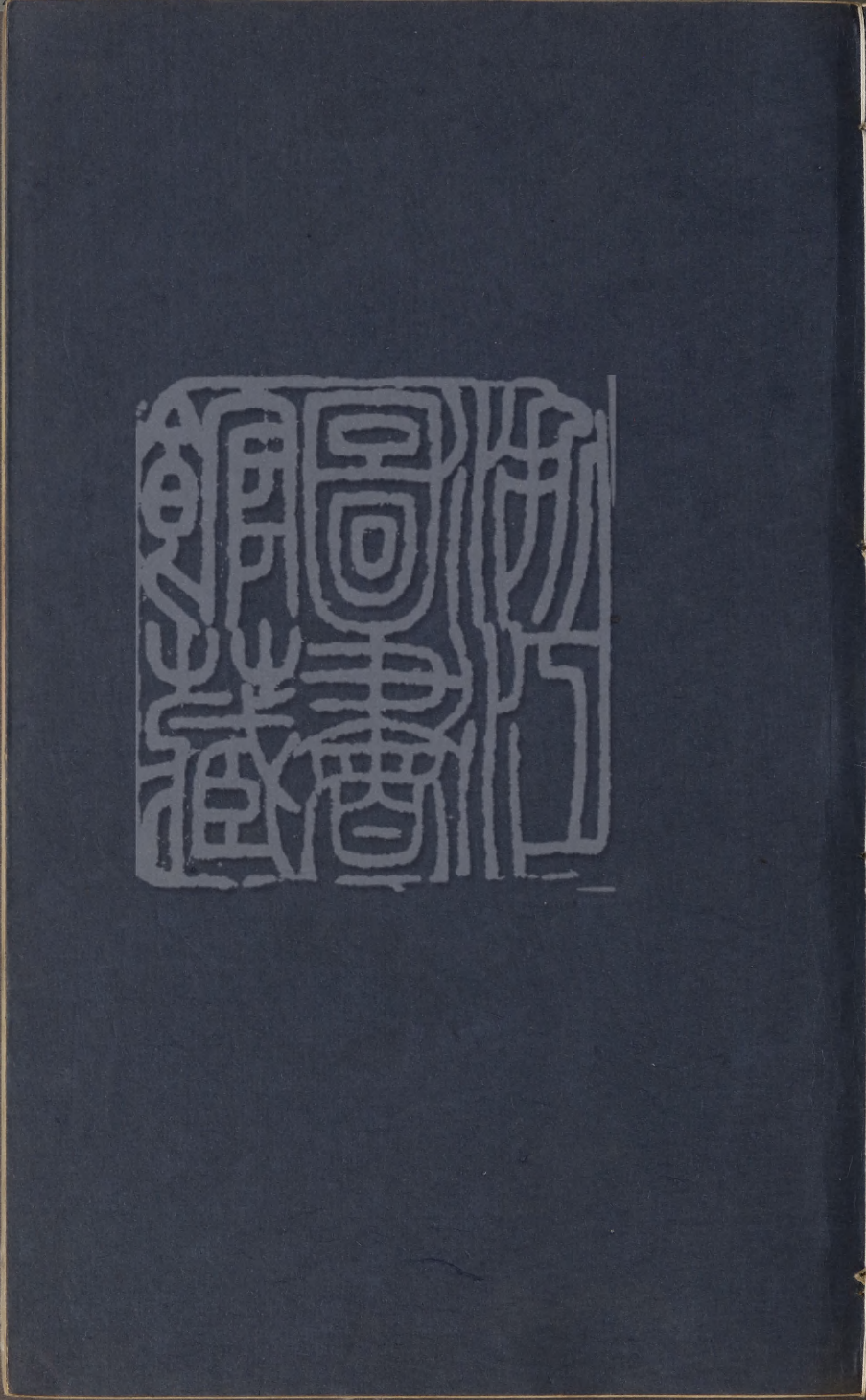
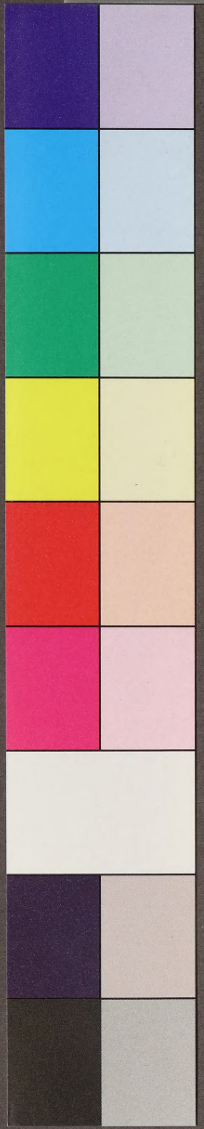
浙江圖書館善本

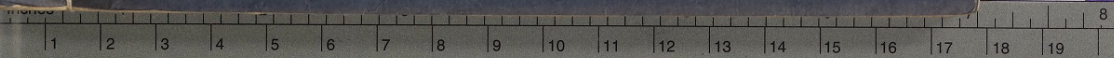
甲 登記號：013470

一九 年 月 日



Blue Cyan Green Yellow Red Magenta White 3/Color Black
© The Tiffen Company, 2007
Tiffen Color Control Patches
Centimeters 1 2 3 4 5 6 7 8 9 10 11 12 13 14 15 16 17 18 19





TIFFEN Color Control Patches © The Tiffen Company, 2007

Blue	Cyan	Green	Yellow	Red	Magenta	White	3/Color	Black
------	------	-------	--------	-----	---------	-------	---------	-------