

Z  $\frac{60}{67}$

4.8.

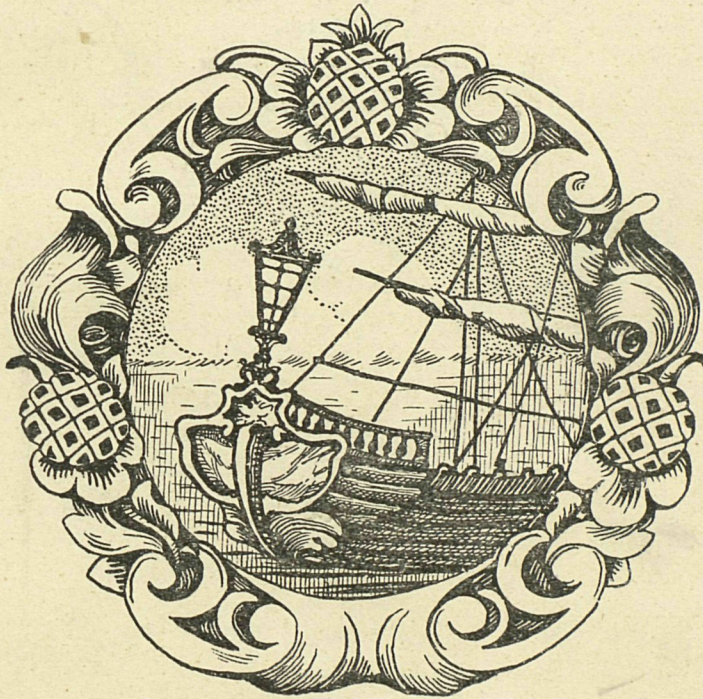
30 раби.

67

33

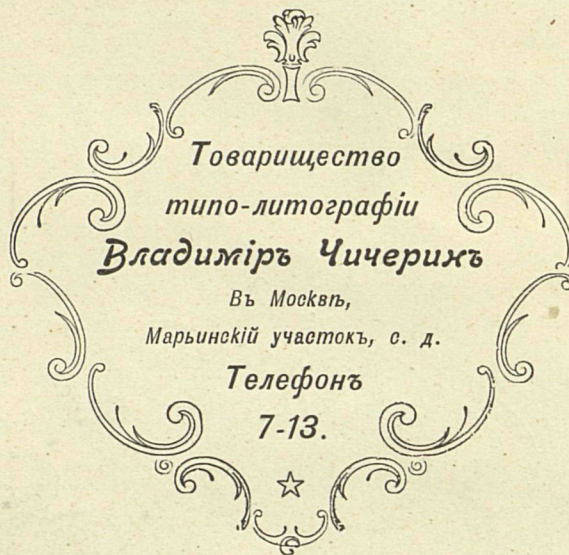
# ИСТОРИЧЕСКАЯ ПАНОРАМА САНКТ-ПЕТЕРБУРГА И ЕГО ОКРЕСТНОСТЕЙ.

ч. 8



МОСКВА

1913.



60  
67

НЕ КОПИРОВАТЬ

Часть восьмая

А. И. Успенский.

ПЕТЕРГОФЪ, ОРАНИЕНБАУМЪ

— И —

ГАТЧИНА.

— 88 —

Издание Московскаго Товарищества  
„ОБРАЗОВАНИЕ“.

Handwritten text, possibly a title or reference number, in Cyrillic script.

Handwritten text, possibly a name or author, in Cyrillic script.

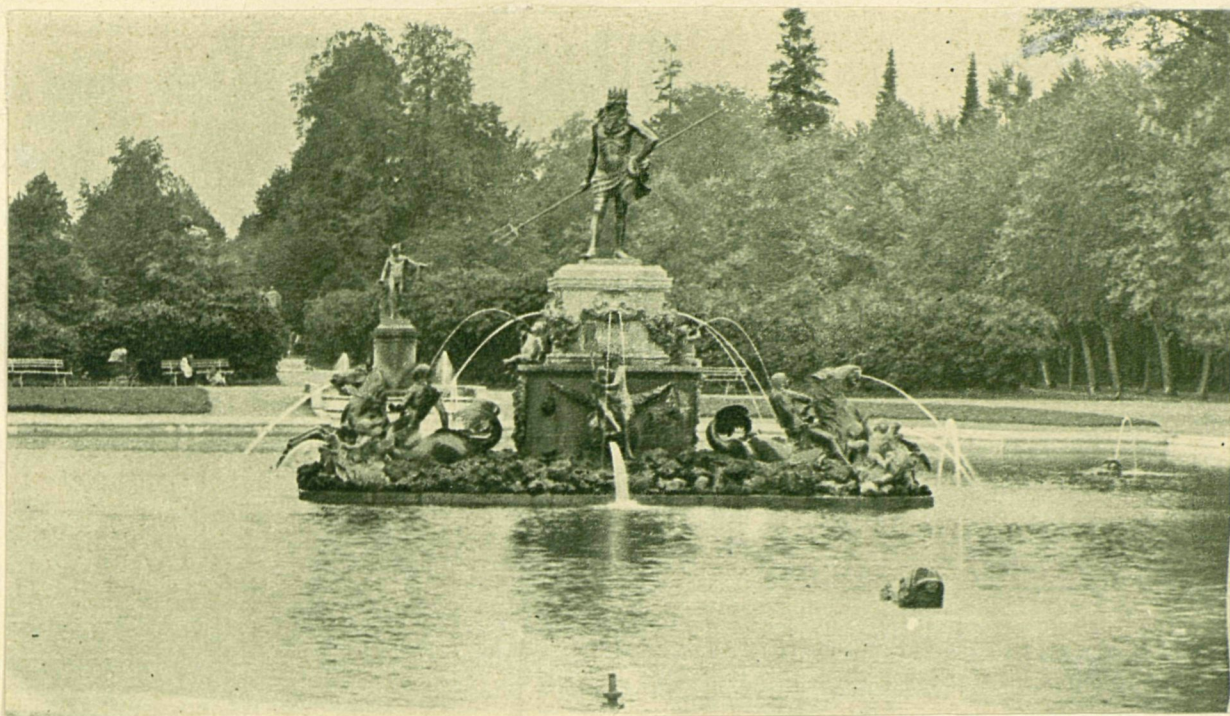
Large, faint, mirrored text, likely bleed-through from the reverse side of the page.

Large, faint, mirrored text, likely bleed-through from the reverse side of the page.



Handwritten number: 30097-39





При сооруженіи кронштадскихъ укрѣпленій императоръ Петръ I очень часто лично наблюдалъ за ходомъ работъ. Сюда онъ ѣздилъ изъ Петербурга южнымъ берегомъ Финскаго залива до наиболѣе узкаго его мѣста, гдѣ теперь находится купеческая гавань. Вблизи отъ этой гавани, по приказанію государя, были выстроены двѣ деревянныя свѣтлицы подъ названіемъ „Заѣзжаго двора“, а затѣмъ недалеко отъ послѣдняго—и небольшой каменный „Попутный дворецъ“, изъ оконъ котораго открывался великолѣпный видъ на заливъ и Кронштадтъ и который былъ названъ Петромъ I „Монплезиромъ“.

Монплезиръ, построенный въ голландскомъ стилѣ, очень напоминаетъ домикъ въ Саардамѣ, гдѣ жилъ Петръ Великій.

20 ноября 1707 года государь приказалъ нарядить 40.000 рабочихъ для работъ въ Петербургѣ, Кронштадтѣ и Петергофѣ. Этотъ годъ и долженъ считаться годомъ основанія Петергофа.

Монплезиръ былъ первымъ дворцомъ, построеннымъ Петромъ I въ Петергофѣ. Мѣстность для постройки дворца была избрана между деревушками Кусоя и Похиюки. Назывался онъ также попутнымъ дворцомъ и палатами. Монплезиръ былъ построенъ въ голландскомъ вкусѣ. Изъ журнала Петра Великаго видно, что Петръ лишь въ концѣ 1709 года приказалъ строить въ Петергофѣ забавные дворцы каменною изрядною архитектурною работою. Работы продолжались и въ слѣдующемъ году. Несомнѣнно, въ это время производилась постройка и Монплезира, окончательная отдѣлка котораго, однако, была гораздо позднѣе.

1-го февраля 1717 года Петръ писалъ къ Меншикову, между прочимъ, о томъ, чтобы въ двухъ комнатахъ Монплезира, „которыя въ саду, убрать стѣны дубомъ столярною работою на англійскій манеръ“. 28-го мая 1720 года „иноземець французъ живописецъ Пильманъ договорился въ Городовой Канцеляріи“ въ Петергофѣ за 800 рублей написать потолки въ двухъ галлерейхъ у Монплезира и росписывать Монплезирскія галлерей „живописнымъ добрымъ мастерствомъ согласно рисункамъ и пользуясь готовыми царскими матеріалами“.

Въ 1723 году въ Петергофѣ находятся архитекторы—Браунштейнъ и въ Монплеzirѣ „Микеттій“.

Петръ часто наѣзжалъ въ Петергофъ и слѣдилъ за производствомъ работъ, при чемъ нерѣдко поднималъ на ноги всѣхъ архитекторовъ и мастеровъ.

Петръ I умеръ, не окончивъ всего, что онъ хотѣлъ сдѣлать въ Монплеzirѣ, и нѣкоторые его проекты здѣсь приведены были въ исполненіе уже послѣ его смерти. Монплеzirъ—любимый Петергофскій дворецъ Петра I-го и вообще это любимецъ царскій въ XVIII вѣкѣ. Близъ Монплезира при Петрѣ были построены два деревянные одноэтажные флигеля, въ которыхъ помѣщались столовая, буфеты, кавалерскія комнаты, службы, ванная и баня Петра. Въ одномъ изъ флигелей была устроена церковь.

Во время своихъ частыхъ пріѣздовъ въ Петергофъ Петръ большею частью останавливался въ Монплеzirѣ; здѣсь же происходили и товарищескія попойки его съ приближенными лицами. Любилъ государь и помыться въ Монплеzirской банѣ. „Былъ въ мыльнѣ и кушалъ въ Монплеzirѣ“, попадаются иногда замѣчанія въ камеръ-фурьерскихъ журналахъ.

Первыя упоминанія о Монплеzirѣ въ камеръ-фурьерскихъ журналахъ встрѣчаемъ лишь съ 22 сентября 1714 года, когда Петръ „гулялъ въ новыхъ палатахъ“, на утро былъ здѣсь же „у галлерей“. Однажды (30 января 1721 года) „его величество кушалъ въ Петергофѣ, и сторѣла крыша надъ зимнимъ покоемъ, и была проба зажигательная изъ пушки“. Вотъ описаніе одного изъ пріѣздовъ Петра въ Монплеzirъ—30-го іюня 1720 года: „Его царское величество изволилъ притти съ Котлина острова въ Петергофъ на яхтѣ... А понеже, предъ, нѣсколькими минутами прибытія его величества, ея величество государыня, царица изволила прибыть изъ Стрѣлинской мызы сухимъ путемъ и прямо пошла въ Монплеzirъ, и его величество, увѣдомляясь о томъ, не дошедъ до гавани, посреди канала съ яхты своей изволилъ сойти и пошелъ къ Монплеzиру, гдѣ его величество встрѣтила государыня царица у статуи, называемой Адамъ, и тутъ изволили жаловать виномъ. Подъ вечеръ ихъ величества изволили гулять на линеяхъ огородныхъ со всѣми гостями; ночевали въ Монплеzirѣ.—31 іюля его величество изволилъ быть въ церкви и прежде обѣдни изволилъ быть воспріемникомъ отъ святой купели младенца у маіора Нарвскаго гарнизоннаго полка Хотяинцева, воспріемницей была того же полка подполковника Бибикова

жена. Послѣ обѣда гуляли около Монплезира на линейхъ огородныхъ и подѣ вечерѣ, переѣхавъ каналъ черезъ новый мостокъ, который того часа отдѣланъ, пили вино и поѣхали въ рощи, гдѣ накошено было сѣно, сметали въ стоги“; въ сумерки „Петръ былъ у того маіора въ квартирѣ; ночевали въ Монплеzirѣ“. Утромъ слѣдующаго дня государь ѣздилъ верхомъ „для осматриванія водъ, откуда провести въ Петергофскіе пруды, въ каскады и въ фонтаны, разстояніемъ отъ Петергофа верстъ 12-ть, и оттуда вечеромъ „ѣздили“ по рощамъ и веселились разными вымышленными играми... Ночевали въ „Монплеzirѣ“.

Въ 1724 году для гостей, приглашаемыхъ въ Монплеzirъ, Петръ написалъ собственноручно особыя правила, извѣстныя подѣ названіемъ пунктовъ и находящіяся за стекломъ въ комнатѣ присутствія Петергофскаго Дворцоваго Правленія. Вотъ что, между прочимъ, читаемъ здѣсь: „1) Никто не имѣеть ѣхать въ компанію или послѣ, кому нумеръ постели не данъ будетъ, развѣ съ такимъ дѣломъ, которое времени не терпитъ.—2) Людей своихъ, которые въ пяти классахъ, болѣе не долженъ взять какъ одного. А которые ниже, никакого служителя.—3) Кому дана будетъ карта съ нумеромъ постели, тотъ тутъ спать имѣеть, не перенося постели, ниже другому дать, или отъ другой постели что взять.—4) Не разуфся съ сапогами или башмаками не ложится на постели“. (Очевидно, бывали примѣры, когда гости въ Монплеzirѣ забирались на кровать въ сапогахъ или башмакахъ).

Берхгольцъ при обзорѣни Монплезира замѣтилъ, что главное убранство этого дворца заключается во множествѣ прекрасныхъ картинъ голландской школы. Смотритель рассказывалъ Берхгольцу, что царь, пріѣзжая въ Петергофъ, обыкновенно ночевалъ въ Монплеzirѣ.

2 сентября 1726 года въ Канцеляріи отъ строеній былъ объявленъ указъ императрицы Екатерины I о томъ, чтобы „въ Петергофѣ при Монплеzirѣ къ маленькимъ палатамъ сдѣлать двѣ палаты съ сѣнями, а также палаты поваренныя и другіе покои по чертежу, сочиненному архитекторомъ Земцовымъ“. Смѣты на эти работы составлялъ Земцовъ же.

Особенно много перемѣнъ во внѣшнемъ видѣ и во внутреннемъ украшеніи Монплезира произошло въ царствованіе императрицы Елисаветы Петровны.

Въ камеръ-фурьерскихъ журналахъ за все время царствованія Елисаветы Петровны упоминается „комнатная церковь, что въ Монплеzirѣ“. „Въ четвергъ,—говорится здѣсь,—для праздника Рождества Іоанна Предтечи, всенощное бдѣніе отправляемо было въ Монплеzirѣ въ комнатахъ; а литургію ея императорское величество изволила слушать въ Монплеzirѣ жъ, въ придворной церкви“. Черезъ два дня „въ субботу, для праздника Тихвинскія Пресвятыя Богородицы, всенощное бдѣніе отправляемо было въ Монплеzirѣ въ комнатахъ. Литургію ея императорское Величество изволила слушать въ поставленной въ палаткѣ церкви“. Вскорѣ послѣ этого—4 іюля 1759 года—„въ воскресенье литургію ея императорское величество изволила слушать въ поставленную въ па-



латкѣ у Монплезира церкви“. 30 іюля слѣдующаго года „обѣдню ея императорское величество слушать соизволила изъ внутреннихъ покоевъ при Семеновской церкви, коя въ Монплефирѣ. Поставленная въ палаткѣ церковь есть Семеновская полковая“. Такимъ образомъ, выходитъ одно изъ двухъ,—или „придворная“ Монплефирская и полковая Семеновская церковь одно и то же, или же, что правдоподобнѣй, это двѣ отдѣльныя церкви.

Въ Монплефирѣ обычно во время своихъ пріѣздовъ жила Елисавета Петровна. Здѣсь же происходили и (чаще всего парадные) обѣды. „Ея императорское величество соизволила обѣденное кушанье кушать въ Монплефирѣ въ каменныхъ палатахъ, въ большой коверной комнатѣ“. „Обѣденное кушанье ея императорское величество съ кавалерами и дамскими персонами изволила кушать за ординарнымъ столомъ въ Монплефирѣ, въ комнатѣ передъ мыльнею“ (18 августа 1760 года), и т. д. Въ одинъ изъ послѣдующихъ дней пребыванія своего въ Монплефирѣ Елисавета Петровна (16 августа 1761 года) вмѣстѣ съ великимъ княземъ Петромъ Ѳеодоровичемъ и великой княгиней Екатериной Алексѣевной литургію слушала въ „малой комнатной церкви, въ которой ея императорское величество соизволила пріобщаться Святыхъ Таинъ. А послѣ литургіи ея императорское величество изволила наложить орденъ святѣйшаго Апостола Андрея Первозваннаго на его превосходительство оберъ-штаб-мейстера Петра Спиридоновича Сумарокова. Обѣденное кушанье изволила кушать за круглымъ столомъ, въ уборной комнатѣ, въ 9-ти персонахъ, въ продолженіе котораго, при питіи за высочайшее здоровье, происходила пушечная пальба изъ 51 выстрѣла, предъ покоями къ нижнему саду играли на трубахъ, валторнахъ и били въ литавры“.

При Императрицѣ Екатеринѣ II Монплефиръ подвергался нѣсколькимъ передѣлкамъ.

Послѣ наводненія въ 1770 году Монплефиръ капитально ремонтируется. Надо отдать справедливость—весьма толково. Характеръ Петровскаго времени сохраненъ вполнѣ.

Около 1793 года Георги такъ описываетъ Монплефиръ: „Монплефиръ (Monplaisir) есть знатный павильонъ императрицы Елисаветы Петровны (!), въ отдѣльномъ лѣску. Онъ имѣетъ нѣкоторыя хорошими живописными картинами украшенныя малыя комнаты, а особливо весьма великолѣпную кухню, въ коей, какъ сказываютъ, она императрица иногда нѣкоторыя кушанья сама готовила. Здѣсь есть также эрмитажная столовая комната такъ, какъ въ Эрмитажѣ въ Санктъ-Петербургѣ“.

Монплефиръ былъ любимымъ дворцомъ и Екатерины II, которая нерѣдко въ немъ останавливалась.

Изъ болѣе или менѣе значительныхъ ремонтовъ Монплезира, бывшихъ въ XIX столѣтіи, упомянемъ два—одинъ въ 1802 году (послѣ бури) и другой въ 1825 году (послѣ наводненія 7 ноября 1824 года). Наконецъ, въ 1865 году правый деревянный флигель Монплезира, гдѣ при Елисаветѣ Петровнѣ была особая комната съ фонтанами для обли-

ванія, былъ сломанъ, а вмѣсто него въ прежнемъ стилѣ построено каменное зданіе съ купальней для государыни императрицы и съ особымъ отдѣленіемъ для русской бани. Въ то же время отдѣлана была и находящаяся рядомъ съ купальней такъ называемая арабская зала.

Монплезиръ, съ его чуднымъ видомъ на море, прекраснымъ, тѣнистымъ садомъ и цвѣточнымъ партеромъ, съ великолѣпными фонтанами, является однимъ изъ красивѣйшихъ мѣстъ Петербурга.

Среднюю часть Монплезира составляетъ большой залъ, превосходно сохранившійся отъ Петра Великаго. Темныя, обитыя дубомъ стѣны зала служатъ образцомъ той „столярной работы на англійскій манеръ“, о которой государь въ 1717 году писалъ Меншикову. Плафонъ въ куполѣ зала, вѣроятно, работы Пильмана, обрамленъ превосходными скульптурами, изображающими четыре времени года. Мраморный полъ зала первоначально высланъ былъ мастеромъ „Кардасеемъ“. Направо отъ зала небольшая комната, съ окнами на взморье,—это спальня Петра I. Здѣсь его кровать, постельное бѣлье, два шлафрока (одинъ голубой съ роскошными разводами, другой ситцевый съ печатнымъ китайскимъ рисункомъ), колпакъ и туфли. Изъ того же большого зала первая дверь отъ входа изъ сада ведетъ въ китайскую (вѣрнѣе—японскую) комнату, а вторая въ кухню, въ послѣдней массивная печь съ таганомъ и посуда (43 оловянныхъ блюда, 3 квадратныхъ штофа, 2 желтыя плоскія фляги, подсвѣчники и др.) петровскаго же времени. Стѣны кухни сплошь покрыты синими голландскими кахелями. По другую сторону большого зала, противъ вышеупомянутой спальни—пріемная комната, гдѣ телескопъ и столъ съ буквами Анны Иоанновны; далѣе кабинетъ Петра I и рядомъ—комната секретаря, въ которой находится горельефное (изъ каррарскаго мрамора) изображеніе славы Петра. Въ длинныхъ галлереяхъ по бокамъ главнаго зданія, служившихъ сообщеніемъ съ павильонами-фонариками, помѣщено не мало картинъ, среди которыхъ есть нѣсколько весьма хорошихъ (такъ, напримѣръ, портретъ юноши въ беретѣ Боля, пейзажъ Винантса, нѣсколько маринъ В. в. де-Вельде, два превосходныхъ пейзажа Розы ди Тиволи, пейзажъ Эвердингена, пейзажъ Бриля (не Момпера ли?) съ фигурами Франкена; двѣ превосходныхъ картины Міэля, жанровый сюжетъ Креспи и мн. друг.

Между флигелями Монплезира разбитъ небольшой садикъ; въ немъ четыре бронзовыя статуи: Фавнъ (Сансавино), Психея (Кановы), Фавнъ съ козленкомъ и Аполлино, исполненныя Мартосомъ и отлитыя Екимовымъ.

Посрединѣ сада въ 1738 году былъ устроенъ фонтанъ, бьющій своей средней струей на 20 футовъ; вокругъ него еще два ряда меньшихъ фонтановъ, выбрасывающихъ воду въ наклонномъ направленіи.

Въ томъ же саду, около скамеекъ, расположены на землѣ въ два ряда небольшія трубочки, выбрасывающія воду неожиданно для посетителя, сидящаго на одной изъ скамеекъ и остающагося, такимъ образомъ, какъ бы подъ водянымъ навѣсомъ. Эти фонтаны называются „шутихами“.

Невдалекѣ отъ Монплезира, при выходѣ изъ сада, виднѣтся ка-



скадь „Шахматная гора“, или „Змѣиная“, или „Драконовая гора“ (отъ трехъ драконовъ наверху каскада, изъ пасти которыхъ изливается вода). Названіе „Шахматной горы“ каскадь получилъ отъ покатої плоскости, по которой течетъ вода и которая окрашена на бѣлые и черныя квадраты наподобіе шахматной доски. Устроена она въ 1739 году, вѣроятно, мастеромъ Кондратомъ Оснеръ.

Въ 1739 же году, нѣсколько выше отъ Шахматной горы, были сдѣланы изъ цвѣтного мрамора два фонтана—такъ называемые „Римскіе“, стилемъ своимъ напоминающіе фонтаны въ Римѣ на площади св. Петра.

По лѣвую сторону отъ Монплезира расположены три фонтана,—„Дубокъ“, „Елка“ и „Грибокъ“. Въ двухъ первыхъ, сдѣланныхъ очень натурально изъ свинца, вода брызжетъ изъ листьевъ и вѣтвей.

### Большой дворець.

Постройка Большого Петергофскаго дворца начата была въ 1715 году. Въ журналѣ Петра Великаго объ этомъ читаемъ: „домъ заложить каменный и подвести каналъ отъ него къ морю“.—Строителемъ этого дворца былъ архитекторъ Леблонъ. Первоначальное зданіе дворца составляетъ среднюю часть настоящаго, обращеннаго главнымъ своимъ фасадомъ къ морю.—Берхгольцъ, посѣтившій Большой Петергофскій дворець въ 1721 году, такъ описываетъ его: „Главный корпусъ дворца состоитъ изъ двухъ этажей, изъ которыхъ нижній только для прислуги, а верхній—для царской фамиліи. Внизу большія прекрасныя сѣни, съ колоннами, а вверху—великолѣпная зала, откуда открывался прекрасный видъ на море; и можно разсмотрѣть вдали,—направо Петербургъ, а нѣсколько лѣвѣе—Кроншлотъ. Комнаты дворца вообще малы, но красивы, украшены хорошими картинами и уставлены красивой мебелью. Замѣчательны въ особенности кабинетъ царя, гдѣ находится небольшая библіотека, состоящая изъ разныхъ голландскихъ и французскихъ книгъ; кабинетъ этотъ отдѣланъ однимъ французскимъ скульпторомъ и отличается своими превосходными рѣзными украшеніями. Изъ числа многихъ картинъ въ домѣ помѣщена одна надъ крыльцомъ, очень большая, представляющая сраженіе, въ которомъ русскіе избиваютъ и обращаютъ въ бѣгство шведовъ... Царь написанъ на картинѣ превосходно и чрезвычайно похожъ, можно указать также князя Меншикова и многихъ другихъ генераловъ“.—Какъ можно судить по камеръ-фурьерскимъ журналамъ, Петръ Великій во время своихъ посѣщеній Петергофа большую часть времени проводилъ въ Монплефирѣ, хотя не забывалъ и своего Верхняго, т.е. Большого дворца. Впервые объ этомъ дворцѣ мы здѣсь читаемъ подъ 6 октября 1719 года: „Царское величество (т.е. Петръ) по утру осматривалъ работы и кушалъ

въ верхнихъ палатахъ; потомъ гуляли (Петръ и Екатерина I) въ Монплезирѣ и ночевали въ верхнихъ палатахъ“. 15-го іюля слѣдующаго года „ихъ величества кушали въ верхнихъ палатахъ, и ловилъ (Петръ I) рыбу на морѣ“. Петръ съ Екатериной обѣдали здѣсь 18 и 19 сентября того же года, 4 іюля, 21, 22, 29 и 30 августа 1721 года.— Несомнѣнно, бывалъ здѣсь государь и въ остальные довольно частые пріѣзды, но объ этомъ въ камеръ-фурьерскихъ журналахъ не упоминается.

Императрица Екатерина I пріѣхала въ Петергофъ 18 іюля 1725 года, при чемъ свита ея ужинала въ верхнихъ палатахъ, сама же государыня отправилась въ Монплезиръ. Во время остальныхъ своихъ посѣщеній Екатерина неоднократно бывала въ Большомъ дворцѣ. Петръ II и Анна Іоанновна также бывали здѣсь.

Интересное дѣло возникло въ 1731 году по поводу якобы худого содержанія петергофскихъ дворцовъ. Въ одномъ изъ документовъ (за названный годъ) Государственнаго Архива Министерства Иностранныхъ Дѣлъ (Разрядъ XIV. N 20, л. 27) читаемъ: „9 января обрѣтающійся при петергофскомъ ея императорскаго величества домѣ комиссаръ Федоръ Бауловъ допрашиванъ, а въ допросѣ сказалъ. Вопросъ. Чего ради и чѣмъ несмотрѣніемъ ея императорскаго величества петергофскаго дома садъ и галереи запущены, что едва не всѣ развалились, въ оныхъ садахъ лошади паслись-ли и буде паслись, по какому приказу, чьи оныя лошади были, и въ которыхъ садахъ“. Комиссаръ, во избѣжаніе для себя непріятности, благоразумно отвѣтилъ: „Домъ ея императорскаго величества не запущенъ и не токмо запущенъ, но и вновь много пристроено, о чемъ ясно значить въ Канцеляріи отъ строеній въ поданныхъ рапортахъ, а галереи хотя и требуютъ починки, но по возможности укрѣпляются, а лошадей я нигдѣ не видѣлъ, чтобы ходили въ садахъ“.

Особенно много позаботилась о Большомъ петергофскомъ дворцѣ императрица Елисавета Петровна.

Съ 1746 года Большой дворецъ совершенно перестраивается по проекту графа де-Растрелли; къ главному фасаду пристраиваются два флигеля, и вообще вся внѣшность зданія получила одинъ характеръ архитектуры.—Существуетъ легенда, будто при утвержденіи рисунковъ внутренней отдѣлки комнатъ, императрица Елисавета Петровна приказала одну изъ залъ, въ которой обыкновенно принимали и угощали купцовъ, какъ можно болѣе позолотить, замѣтивъ при этомъ, что торговые люди любятъ золото.—Угощеніе купцовъ въ одной изъ залъ дворца подтверждается и камеръ-фурьерскими журналами.

Что касается до мебелировки Большого петергофскаго дворца при императрицѣ Елисаветѣ Петровнѣ, то названный дворецъ въ этомъ случаѣ не былъ счастливымъ исключеніемъ изъ другихъ дворцовъ и былъ очень бѣденъ мебелью, по крайней мѣрѣ, въ количественномъ отношеніи. Стулья здѣсь были—золоченой или красной сафьяновой кожи, простыя кожаныя, безъ позолоты и рѣзьбы, сосновые, плетеные и др. „Дворъ въ то время“ (т.-е. при Елисаветѣ Петровнѣ),—пишетъ импе-

ратрица Екатерина II въ своихъ запискахъ,—„былъ такъ бѣденъ мебелью, что зеркала, кровати, стулья, столы и комоды, которые служили намъ въ Зимнемъ дворцѣ, перевозились вслѣдъ за нами въ Лѣтній дворецъ, оттуда въ Петергофъ и даже ѣздили съ нами въ Москву. При этихъ перевозкахъ много ломалось и билось и въ такомъ изломанномъ видѣ ставилось на свое мѣсто, такъ что и пользоваться этою мебелью было довольно трудно... Такъ какъ требовалось особое разрѣшеніе императрицы, чтобы получить мебель, а добратъся до императрицы было весьма трудно и даже невозможно, то я рѣшилась покупать на свой счетъ мало-по-малу комоды и другую болѣе необходимую мебель какъ для Зимняго, такъ и для Лѣтняго дворца, и, переѣзжая изъ одного дворца въ другой, я находила все на своемъ мѣстѣ, избѣгая къ тому же ломки при перевозкѣ“. Въ архивныхъ документахъ очень нерѣдко встрѣчаются свѣдѣнія о томъ, что на лѣто къ пріѣзду Елисаветы Петровны въ Петергофъ тамошніе дворцы обставлялись мебелью, взятой на прокатъ изъ Канцеляріи отъ строеній или изъ Екатерининскаго дворца. Когда государыня уѣзжала изъ Петергофа, возвращалась отсюда и мебель по своимъ мѣстамъ.

Императрица Елисавета Петровна любила Петергофъ, какъ никто изъ особъ царствующаго дома XVIII столѣтія. Въ Петергофѣ она, по большей части, проводила лѣто. Хотя любимымъ ея мѣстопребываніемъ—какъ это можно видѣть изъ камеръ-фурьерскихъ журналовъ—былъ Монплезиръ, но она не забывала своего Большого дворца, такъ прекрасно ею отдѣланнаго. На украшеніе и особенно картинами и художественною росписью этого дворца она положила не мало заботъ. Мы видѣли, какъ она входила въ каждую мелочь, относящуюся до Петергофа.

Въ Большомъ дворцѣ обычно дѣлались торжественные выходы, пріемы и балы. На этихъ балахъ дамы и кавалеры имѣли особыя „петергофскія платья“, указываемыя государыней. 28 мая 1752 года, читаемъ мы въ камеръ-фурьерскомъ журналѣ, „посланы придворные лакеи съ письменнымъ объявленіемъ, что ея императорское величество соизволила высочайше указать—объявить оберъ-гофмейстеринѣ, гофмейстеринѣ, статсъ-дамамъ, фрейлинамъ, придворнымъ кавалерамъ съ фамиліями, а генералитету первымъ четыремъ классамъ съ фамиліями же, во время высочайшаго ея императорскаго величества въ Петергофѣ присутствія, въ куртажные дни имѣть платье: дамамъ: кафтаны бѣлые тафтяные, обшлага, опушки гарнитуровые зеленые, по борту тонкій позументъ серебряный, на головахъ имѣть обыкновенные папеллоны, а ленты зеленыя, волосы вверхъ гладко убраны; кавалерамъ: кафтаны бѣлые жъ, камзолы, да у кафтана обшлага маленькіе разрѣзные и воротники зеленые, кто изъ какой матеріи пожелаетъ, съ выкладкою серебрянаго позумента около петель, и притомъ у тѣхъ петель, чтобъ кисточки серебряныя жъ, небольшія, какъ оныя прежде сего у петергофскаго платья бывали“.

Приведемъ два-три примѣра баловъ въ залѣ Большого дворца. 20 іюля 1757 года, въ воскресенье, поутру ея императорское величе-

ство и ихъ императорскія высочества изволили слушать литургію въ большой придворной церкви. По окончаніи литургіи говорилъ проповѣдь Савина монастыря архимандритъ Гедеонъ. Столы какъ ея императорскаго величества, такъ и ихъ императорскихъ высочествъ ординарные. А къ вечеру, въ обыкновенное время, въ большомъ залѣ, былъ первый куртагъ; отправлялся слѣдующимъ порядкомъ: 18-го числа сего мѣсяца въ полицію и къ церемоніальнымъ дѣламъ посланы повѣстки, а придворнымъ, гофмейстеринѣ, статсъ-дамамъ, фрейлинамъ и кавалерамъ, чрезъ придворнаго лакея объявлено, что ея императорское величество соизволила высочайше указать: въ Петергофѣ, при Дворѣ ея императорскаго величества, въ приходящее воскресенье, то-есть, сего іюля 20-го числа, быть куртагу, такожь и впредь по воскреснымъ днямъ, доколѣ въ Петергофѣ ея императорское величество высочайшее присутствіе имѣть изволить, быть же куртагамъ, на которые приѣзды имѣть въ обыкновенное время, противъ прошлогодскаго. Того числа, пополудни съ 7-го часа, начали съѣзжаться какъ иностранные министры, такъ генералитетъ обоихъ половъ и знатное дворянство, и проходили въ большой залъ, въ которомъ въ 10-ть часовъ, въ присутствіи ея императорскаго величества и ихъ императорскихъ высочествъ, начался куртагъ, при чемъ играла италіанская инструментальная, вокальная музыка, и продолжался до половины 12-го часа. Послѣ куртага приглашены остаться при столѣ ихъ императорскихъ высочествъ вечерняго кушанья господа послы и посланники и генералитетъ первыхъ двухъ классовъ обою пола. 1-ый столъ—ихъ императорскихъ высочествъ былъ вверху, въ большой галлерей (очевидно, въ Купеческомъ залѣ, самомъ парадномъ изъ всѣхъ), поставленъ вдоль; сидѣли: цесарскій посоль по правую сторону, подлѣ его императорскаго величества, а французскій по лѣвую, подлѣ ея императорскаго высочества; подлѣ французскаго генералитетъ (вице-канцлеръ графъ Мих. Лар. Воронцовъ, оберъ-гофмаршалъ Дм. Андр. Шепелевъ, кн. Борисъ Григорьевичъ Юсуповъ, гр. Александръ Ив. Шуваловъ, оберъ-шталмейстеръ Петръ Спирид. Сумароковъ, адмиралъ Александръ Ив. Головинъ, адмиралъ Ив. Лукьяновъ. Талызинъ, ген-аншефъ принцъ Голштейнъ-Бекъ, гофмейстерина Бестужева, статсъ-дама графиня Румянцова, генераль-фельдмаршальша Бутурлина и посланники: датскій, шведскій, польскій, саксонскій, и отъ цесарскаго посла по правую сторону дамы-генеральши: графиня Катерина Ивановна Шувалова, Головина, Талызина, фрейлины: Катерина Биронова, Марія Воронцова, Марина Закревская, Анна Хитрово,—оныя (т.-е. фрейлины) къ столу приглашены за неимѣніемъ статсъ-дамъ и первыхъ двухъ классовъ дамскихъ персонъ. Второй столъ внизу, въ галлерей маршальской (вѣроятно, въ проходѣ, соединяющемъ Большой дворецъ съ „Гербомъ“), за которымъ кушали фрейлины и придворные кавалеры; при томъ же столѣ посажены цесарскаго и французскаго пословъ кавалеры, съ которыми сидѣлъ и подчеваль церемоніймейстеръ Олсуфьевъ. Всѣхъ за онымъ столомъ было 22 персоны. 23-го іюля, въ среду, въ Петергофѣ, при Дворѣ ея императорскаго величества отправлялось

торжество королевской польской кавалеріи Бѣлаго Орла... Поутру 12-мъ часу какъ того ордена кавалеры, въ кавалерскомъ, унифонъ, такъ и всѣ находящіяся въ Петергофѣ обоего пола персоны, статсъ-дамы, фрейлины и придворные кавалеры собрались въ старый залъ (нынѣшній портретный, оставшійся со времени Петра I), куда изволили прибыть и ихъ императорскія высочества; потомъ ея императорское величество изъ внутреннихъ своихъ покоевъ и прибыть изволила, гдѣ приносили кавалеры онаго ордена и прочія персоны поздравленія и жалованы кавалеры ордена къ рукѣ. При чемъ ея императорское величество присланную польскую кавалерію Бѣлаго Орла изволила пожаловать камергеру графу Ивану Чернышову. Потомъ изволила слѣдовать въ препровожденіи своего высочайшаго Двора кавалеровъ и дамъ, черезъ большой залъ, къ приуготовленному въ галлерей (Купеческомъ залѣ) столу обѣданнаго кушанья. Столъ былъ поставленъ вдоль галлерей, въ семи штукахъ. Дамы были въ самарахъ. На празднествѣ присутствовалъ „чрезвычайный посланникъ польскій графъ господинъ Понятовскій“. Во время стола, когда пили „здоровья“, играли на трубахъ и били въ литавры, палили изъ пушекъ изъ поставленныхъ передъ Петергофомъ на морѣ двухъ яхтъ“. Особенно торжественно праздновали въ Петергофѣ 29 іюня, день тезоименитства великихъ князей Петра Ѳеодоровича и Павла Петровича... Иностранные министры иногда были офиціально принимаемы государыней въ такъ называемомъ бѣломъ (до сихъ поръ сохраняющемъ это названіе) залѣ. „Аудіенція“ французскому министру барону де Бредаль,—читаемъ мы въ камеръ-фурьерскомъ журналѣ за 29 іюня 1760 года,—была въ бѣлой комнатѣ, третья, что за старымъ заломъ.

Приѣзды въ Петергофъ императрицы Екатерины II, до болѣзненности не любившей Петергофа, не были такъ часты, какъ приѣзды Елисаветы Петровны,—Екатерина, по большей части, приѣзжала сюда лишь на нѣсколько дней, но зато съ большою свитою и любила обставлять торжества особой пышностью. Ко Двору здѣсь приглашаются, кромѣ придворныхъ, и „знатное купечество“. Вотъ описаніе, на примѣръ, праздника 29 іюня (1779 года) въ петергофскомъ Большомъ дворцѣ: „Поутру, въ комнатахъ ея императорскаго величества и ихъ императорскихъ высочествъ отправлялась утренняя, а потомъ въ церкви благодарный молебень. Передъ полуднемъ въ 11 часу дамы собирались въ церковь, а генералитетъ въ покои ихъ императорскихъ высочествъ для принесенія его императорскому высочеству поздравленій, отъ которыхъ ихъ императорскія высочества и изволили принимать“. Обѣдня совершалась въ Петропавловской церкви при участіи Петербургскаго митрополита и членовъ Синода. За обѣдомъ, который происходилъ въ 99 персонѣхъ, въ (большой?) залѣ, Екатерина сидѣла на зеленомъ бархатномъ стулѣ, обложенномъ гасомъ въ два ряда. „Ихъ императорскія высочества сидѣли на зеленыхъ же бархатныхъ (стульяхъ), обложенныхъ (гасомъ) въ одинъ рядъ“. „Столъ былъ поставленъ покоемъ, штуки изъ краснаго дерева. Кубки подавали ея императорскому величеству оберъ-

шенкъ А. А. Нарышкинъ, ея императорскому высочеству гофмаршалъ гр. Орловъ. Форшнейдеромъ былъ камеръ-юнкеръ кн. А. Бор. Куракинъ. Ея императорскому величеству и ихъ императорскимъ высочествамъ служили камеръ-пажи, а герцогинѣ курляндской—пажъ. Въ продолженіе стола играла итальянская инструментальная и вокальная музыка съ хоромъ придворныхъ пѣвчихъ въ залѣ жъ. При столѣ сервизъ былъ серебряный... Столъ кончился  $\frac{1}{2}$  3 ч. пополудни“. Вечеромъ состоялся въ покояхъ Большого дворца маскарадъ. „Въ 6 часу, въ силу учиненныхъ повѣстокъ, имѣли собраніе въ покои Верхняго дворца, въ маскарадномъ платьѣ, ея свѣтлость герцогиня курляндская, знатныя обоюга пола персоны, прочее дворянство, господа чужестранные министры, такожъ знатное російское и иностранное купечество и проходили парадною лѣстницею безъ билетовъ. Въ половинѣ 6 ч. начался маскарадъ. Въ 7 часу на маскарадъ прибыли Екатерина и великій князь Павелъ Петровичъ съ супругою. Государыня сѣла въ картинной комнатѣ (бывшемъ старомъ залѣ) играть въ карты. „Для бывшихъ въ маскарадѣ были ужины. 1-ый столъ на галлерей (здѣсь подъ галлереей слѣдуетъ разумѣть проходъ отъ Большого дворца къ „Гербу“. При Елисаветѣ это помѣщеніе называлось Маршальской галлерей), что къ гербу, для знатныхъ обоюга пола персонъ, придворныхъ кавалеровъ и чужестранныхъ министровъ, на 48 приборовъ. 2-ой столъ въ галлерей, что у церкви, для генералитета и дворянства. 3-ий столъ въ галлерей, что у герба (очевидно, въ Купеческомъ залѣ, ближайшемъ изъ большихъ залъ къ Гербу), для російскаго и иностраннаго купечества. На означенные два стола приборовъ положено было, сколько умѣститъ можно. Маскарадъ продолжался до 4 часа пополуночи. Поутру дамы были въ русскомъ платьѣ. Съ вечера и за полночь сады и яхты, лежащія на взморѣ, были иллюминированы. До окончанія маскарада въ нижнемъ саду въ разныхъ мѣстахъ играла разная музыка“.

Въ концѣ XVIII вѣка Георги такъ описываетъ Большой дворецъ: „Императорскій замокъ имѣетъ въ главномъ строеніи три и въ обоихъ, башнями украшенныхъ, флигеляхъ, два этажа. Наружныя архитектурныя украшенія (очевидно, на церкви и на „Гербѣ“), богато позолочены, и весь замокъ имѣетъ прекрасный видъ съ морской стороны. Изъ дворца имѣется также, по высокому положенію онаго у берега морского залива, пріятный видъ черезъ сады съ водопадами и т. п., черезъ морской заливъ, въ Санктпетербургъ, Кронштадтъ и Карельскій берегъ; такъ и изъ Кронштадта съ пріѣзжающихъ кораблей имѣется прекрасный видъ въ Петергофъ. Нижній этажъ предоставленъ придворнымъ служителямъ, въ среднемъ имѣется большое число великолѣпныхъ и многообразно убранныхъ комнатъ. Въ залѣ для аудіенцій находятся портреты владѣющихъ особъ Романова Дома, между коими превосходно отличается ея императорское величество въ гвардейскомъ мундирѣ на лошади, со шпагою въ рукѣ (этотъ портретъ работы Эриксона находится теперь въ Англійскомъ петергофскомъ дворцѣ. Онъ, должно быть, висѣлъ на той стѣнѣ, гдѣ теперь гобелень „Петръ I на Ладож-



скомъ озерѣ“). Въ двухъ залахъ содержатся изображенія предпоследней морской войны съ турками, на превосходныхъ картинахъ, представляющихъ флоты, сраженія, взрываемые корабли и проч. Всѣ прочія комнаты имѣютъ богатые обои, занавѣсы, позолоты, скульптурныя работы, домашній приборъ и проч.“.

Со времени императрицы Елисаветы Петровны и до настоящаго времени Большой петергофскій дворецъ не подвергался значительнымъ измѣненіямъ во внѣшнемъ своемъ видѣ. Лишь осенью 1798 года „при верхнемъ дворцѣ строился флигель“, и въ 1834 году были передѣланы примыкающіе къ Гербу такъ называемые дворцовые корпуса, и рядомъ съ ними построены вновь обширныя каменные кухни.

Изъ настоящаго краткаго очерка мы видимъ, что Большой петергофскій дворецъ во внѣшнемъ своемъ видѣ сохранилъ отъ прежней Леблоновской постройки только стѣны средняго корпуса, оставленныя, по желанію Елисаветы, нетронутыми. Разумѣется, сохраненіе этихъ стѣнъ повліяло на разбивку фасада дворца, который въ отличіе отъ прочихъ построекъ Растрелли, имѣетъ болѣе петровскій, болѣе „голландскій“ видъ. Нужно отдать справедливость, что знаменитый зодчій до нельзя удачно воспользовался поставленными ему условіями и создалъ нѣчто вполне цѣльное, поразительное по своему архитектурному ensembl'у. Благодаря нѣсколько придавленнымъ пропорціямъ Леблоновской постройки, весь растреллевскій дворецъ только выигралъ въ смыслѣ уютности. Въ петергофскомъ дворцѣ нѣтъ того смущающаго великолѣпія, которое поражаетъ въ Царско-Сельскомъ дворцѣ. Здѣсь все спокойно, тихо, разумно и въ то же время граціозно. Что касается до внутренняго убранства, то и здѣсь петровскаго осталось сравнительно немного. Всего больше украсила дворецъ Елисавета Петровна. Екатерина лишь передѣлала три зала (Большой, Бѣлый и Пикетный) и подарила дворцу картины Чесменскаго боя и Ротаріевскія головки. Въ общемъ Большой петергофскій дворецъ можетъ быть названъ прекраснымъ и замѣчательнымъ музеемъ XVIII вѣка.

### Павильонъ „Эрмитажъ“.

Эрмитажъ построенъ по повелѣнію императора Петра I, но окончательно отдѣланъ при Екатеринѣ I.

Впервые объ Эрмитажѣ въ камеръ-фурьерскихъ журналахъ упоминается подъ 25 іюля 1725 года. „Ея величество,—читаемъ мы здѣсь,—пополудни изволила ѣздить въ новый домъ, въ петергофскомъ же огородѣ построенный, названный Эрмитажъ, въ которомъ сдѣланы подъемный стулъ и столъ и тарелки; будучи тутъ, изволила смотрѣть плану петергофскаго на чертежѣ и изволила назначить, гдѣ строить фантазу Еввину, и возвратилась въ Монплеизиръ“.

Императрица Елисавета Петровна любила бывать въ петергофскомъ Эрмитажѣ и нерѣдко имѣла здѣсь обѣденный столъ.

Въ камеръ-фурьерскихъ журналахъ нужно различать петергофскій дворецъ Эрмитажъ отъ комнаты съ этимъ именемъ въ Большомъ петергофскомъ же дворцѣ.

Была въ Эрмитажѣ и Екатерина II.

Эрмитажъ—небольшой каменный двухэтажный дворецъ. Въ нижнемъ этажѣ дворца помѣщаются: передняя, кухня и помѣщеніе для прислуги во время столоваго кушанья, верхній этажъ состоитъ изъ одной обѣденной залы (18 шаговъ на 12<sup>1/2</sup>) съ подъемнымъ—дубовымъ овальнымъ столомъ на 14 кувертовъ посрединѣ, о которомъ упоминается въ камеръ-фурьерскихъ журналахъ. Посредствомъ не особенно сложнаго механизма столъ, а также и тарелки въ его углубленіяхъ могутъ опускаться въ первый этажъ и снова подниматься вверхъ. Отъ каждаго прибора проведенъ внизъ особый снурокъ со звонкомъ, послѣдній даетъ знать прислугѣ, при опусканіи внизъ средней части стола, о перемѣнѣ кушаній. Отдѣльными звонками отъ каждаго прибора перемѣняютъ тарелки и получаютъ все то, что можно потребовать особыми записками. Вокругъ стола поставлены стулья по числу приборовъ. Этотъ подъемный столъ напоминаетъ намъ одну пренепріятную исторію, разыгравшуюся при Большомъ Дворѣ въ 1746 году по поводу подобнаго же подъемнаго стола. Объ этой исторіи императрица Екатерина II въ своихъ запискахъ передаетъ слѣдующее: „Въ началѣ апрѣля послѣ Святой“ великій князь Петръ Ѳедоровичъ „устроилъ въ своей комнатѣ кукольный театръ, на который онъ приглашалъ придворныхъ и даже дамъ. Этотъ театръ былъ величайшей глупостью. Въ комнатѣ, гдѣ былъ устроенъ театръ, была одна дверь глухая, потому что она выходила въ покои императрицы, въ ту именно комнату, гдѣ стоялъ обѣденный столъ, при помощи машины спускавшійся и поднимавшійся, чтобы обѣдать безъ прислуги. Однажды великій князь, приготовляя въ своей комнатѣ спектакль, услышалъ говоръ въ сосѣдней комнатѣ. Онъ тотчасъ схватилъ коловоротъ и просверлилъ дырки въ глухой двери, такъ что можно было видѣть, что дѣлается въ сосѣдней комнатѣ. Императрица тамъ обѣдала съ оберъ-гофмейстеромъ графомъ Разумовскимъ, который былъ въ стеганомъ халатѣ, такъ какъ былъ нездоровъ, и еще съ двѣнадцатью лицами, наиболѣе приближенными. Великій князь не только самъ наслаждался плодами своей искусной работы, но еще пригласилъ всѣхъ, бывшихъ съ нимъ, поглядѣть въ дыры, сдѣланныя съ такимъ искусствомъ. Когда онъ самъ и его приближенные насытились такимъ нескромнымъ удовольствіемъ, онъ сталъ приглашать меня и моихъ дамъ посмотрѣть кое-что, чего мы никогда не видѣли. Такъ какъ я не торопилась послѣдовать его приглашенію, онъ увелъ моихъ дамъ; я пришла послѣднею и увидала ихъ у завѣтной двери, предъ которой онъ наставилъ скамеекъ, стульевъ и подножекъ—для удобства зрителей, какъ онъ говорилъ“. Такъ какъ въ эту тайну великій князь посвятилъ по меньшей мѣрѣ человѣкъ двадцать, то Елисавета Петров-

на скоро узнала о продѣлкѣ племянника и очень его бранила въ слѣдующее воскресенье, сказавъ, что сама „видѣла всю дверь въ дырахъ... противъ того мѣста, гдѣ обыкновенно сидить... что онъ глупый мальчишка, котораго она научить, какъ надо жить“. Елисавета Петровна вообще очень любила подъемные столы и устраивала ихъ въ Петергофѣ. Такъ, 22 марта 1752 года Государыня, „будучи въ новомъ Зимнемъ домѣ, указать соизволила въ Петергофѣ къ пришествію ея императорскаго величества въ показанной на планѣ литерой А камерѣ сдѣлать подъемный столъ на восемь персонъ съ нѣкоторой отмѣной противъ того, каковъ въ новомъ Лѣтнемъ домѣ въ камерѣ подлѣ бесѣдки надъ липою прежде бывалъ; а въ показанныхъ на томъ же планѣ литерами ВВ камерахъ позолотить противъ прочихъ двери, наличники, коробки и панели“. Канцелярія отъ строеній предложила сдѣлать подъемный столъ фонтаннаго и машиннаго дѣла мастеру Неймеру.

Стѣны столоваго зала украшены картинами, изъ которыхъ многія весьма хорошаго достоинства. Заслуживаетъ вниманія современная Петру картина, изображающая „Полтавскую баталію“. Къ сожалѣнію, всѣ эти картины въ самомъ плачевномъ состояніи и почти сплошь покрыты плѣсенью.—Въ XIX ст. въ этомъ залѣ изрѣдка бывали высочайшія „обѣденныя и вечернія кушанья“.

Эрмитажъ окруженъ рвомъ, который, по желанію, можетъ быть наполненъ водой. Это маленькій архитектурный перлъ поздняго голландскаго барокко. Разбивка фасада съ его воздушнымъ бель-этажемъ и массивнымъ первымъ этажомъ, съ ритмическимъ чередованіемъ пилястръ и карнизовъ, съ его плоской голландской крышей, не оставляетъ ничего желать лучшаго.

Кромѣ картинъ, Эрмитажъ не содержитъ художественныхъ достопримѣчательностей, но вниманія заслуживаетъ тонкая рѣзьба (Мишеля?), украшающая два „кабинета“ внизу и превосходныя кованыя желѣза перила по рисунку Мишеля.

Изъ Эрмитажа открывается красивый видъ на море.

---

### Дворецъ „Марли“.

Марлинскій дворецъ въ Петергофѣ первоначально былъ построенъ императоромъ Петромъ I, при чемъ свое названіе получилъ отъ дворца Марли, находившагося въ окрестностяхъ Парижа въ 7 верстахъ отъ Версаля и разрушеннаго во время Великой Революціи. Нашъ скромный Марли, впрочемъ, ни въ чемъ не похожъ на роскошный дворецъ короля солнца.—Подъ 1721 годомъ въ дневникѣ камеръ-юнкера Берхгольца, между прочимъ, сообщается: „Садъ и домъ Марли на лѣвой сторонѣ Петергофа будутъ точно также украшены, какъ Монплеизиръ, и уже начаты“.—Дворецъ, какъ мы узнаемъ изъ того же дневника,

быль окончательно отстроень въ августѣ 1725 года. Здѣсь жила первое время своего супружества великая княгиня Анна Петровна съ мужемъ, герцогомъ голштинскимъ. Марли сохранилъ вполнѣ свой прежній видъ, хотя и подвергался ремонту при Елисаветѣ и даже былъ съ основанія перестроень въ 1900 году.

Мебель и обстановка комнатъ въ Марли сохранились также отъ петровскаго времени. Здѣсь, между прочимъ, стояла кровать съ одѣяломъ и занавѣсами и халатъ, принадлежавшіе Петру I, столъ его работы съ аспидной доскою и кружка съ девятью вкладными стаканами, присланная, такъ же, какъ одѣяло и занавѣсы, китайскимъ богдыханомъ Петру I, но всѣ эти драгоценныя историческія памятники сгорѣли во время пожара спальни Петра I, случившагося по недосмотру лакея лѣтомъ 1901 года. Тогда же погибли вдѣланные въ стѣну уборной рядомъ со спальней превосходные портреты вел. кн. Анны и Елисаветы подѣ деревомъ и портреты вел. кн. Петра и Наталіи въ видѣ амуровъ (работы неизвѣстнаго мастера). Во дворцѣ находится, между прочимъ, огромный столъ грушеваго дерева, два шкафа, цѣлая кухня съ приборами (отдѣлка стѣнъ синими кахелями), кое-какія картины, бюро съ часами, разобранными Петромъ I. Заслуживаютъ вниманія очаровательныя скульптурныя мотивы на потолкахъ, великолѣпныя перила кованаго желѣза (по рисункамъ Мишеля?) и цѣлый кабинетъ, отдѣланный, вѣроятно, Н. Пино.

---

### Англійскій дворець.

Англійскій дворець построенъ въ 1781—1791 годахъ, по повелѣнію императрицы Екатерины II, архитекторомъ Гваренги. Дворецъ этотъ первоначально назывался каменнымъ домикомъ для ихъ императорскихъ высочествъ великихъ князей Александра Павловича и Константина Павловича. Постройка дворца обошлась въ 111,341 рубль. По словамъ Георги, „малый недостроенный дворець“ въ Англійскомъ саду „въ три этажа—и теперъ уже весьма увеселителенъ“. Вокругъ дворца устроены „извивающіяся дорожки, бесѣдки, храмы и проч.“.

Нельзя сказать, чтобы выраженіе Георги, называющаго Англійскій дворець „весьма увеселительнымъ“, было удачно подобрано. Напротивъ того, трудно въ петербургскихъ окрестностяхъ найти зданія болѣе строгаго, почти мрачнаго. Не будь документальныхъ свидѣтельствъ, можно было бы подумать, что это зданіе—произведеніе леденящаго стиля empire. Въ чисто архитектурномъ отношеніи, впрочемъ, это—настоящій шедевръ. Голая, но дивная по пропорціямъ эллиптическая въ планѣ лѣстница съ двумя полукруглыми всходами, круглая ротонда, величественная столовая съ ея превосходными барельефами, изящная, но не-

умолимо строгая гостиная, обѣ парадныя опочивальни—все это шедевры Гваренги въ самомъ безупречномъ классическомъ вкусѣ.

Главный фасадъ Англійскаго дворца украшенъ портикомъ съ массивными колоннами и громадной гранитной лѣстницей. Задній фасадъ, состоящій изъ двухъ флигелей, соединенныхъ колоннадой, которая стоитъ на прямоугольномъ гранитномъ коридорѣ, пожалуй, еще красивѣе. Во дворцѣ много прекрасныхъ высокихъ залъ, въ которыхъ плафоны расписаны узорами, къ сожалѣнію, сплошь переписанныя во время недавней весьма грубой реставраціи. Въ особенности пострадали арабески угловой гостиной. Хороша также скульптурная отдѣлка дворца, въ которой принимали участіе лучшіе скульпторы екатерининскаго времени.—По стѣнамъ комнатъ Англійскаго дворца помѣщены картины и портреты европейскихъ государей и членовъ ихъ семействъ, по большей части—современниковъ устроительницы дворца Екатерины II. Англійскій дворецъ въ настоящее время служитъ помѣщеніемъ для придворной пѣвческой капеллы; въ немъ же останавливаются особы дипломатическаго корпуса, приглашаемыя лѣтомъ въ Петергофъ къ высочайшему двору.

### Березовый домикъ въ Англійскомъ паркѣ.

Домикъ этотъ, крытый соломой, построенъ императрицей Екатериной II и первоначально имѣлъ тотъ же скромный видъ избы съ небольшими окнами, что и теперь.

„21 іюня 1785 года, читаемъ мы въ камеръ-фурьерскомъ журналѣ, „по полудни въ 6 часу, ея императорское величество съ ихъ императорскими высочествами, въ провожаніи въ свитѣ находящихся обоего пола персонъ, изволила на линіяхъ выходъ имѣть въ Англійскій садъ и благоволила быть въ Березовомъ домикѣ“.

Интересное описаніе Березоваго домика находимъ у Георги: „Англійскій садъ... имѣетъ преимущественно оптическую достопамятность въ нарочно выстроенномъ весьма дурномъ крестьянскомъ домѣ, имѣющемъ въ плоскости не болѣе 7 квадратныхъ сажень, съ окошками, рогожами завѣшанными, весьма дурной дверью и проч. Но при входѣ въ сію хижину приходишь въ превыспреннюю степень удивленія. Она содержитъ шесть маленькихъ комнатъ безъ дверей, всѣ съ штучными полами, шелковыми занавѣсами и проч. Всѣ же стѣны и самые даже потолки снабжены столь искусно расположенными зеркалами, что все здѣсь находящееся не токмо многократно изображается и непонятно умножается, но многіе предметы также представляются въ столь великомъ отдаленіи, которое бы за 30 сажень и болѣе почестъ надлежало. Кажется, будто находишься въ весьма пространномъ, многообразно расположенномъ дворѣ. Изумленіе, въ которое приводимы бывають, столь

великое, что иные зрители въ обморокъ упадаютъ и на открытый воздухъ выходить должны“.

Изъ зеркальныхъ комнатъ Березоваго домика въ настоящее время сохранилась лишь одна въ прежнемъ видѣ, въ которой стѣны и плафоны въ зеркалахъ, прикрытыхъ трельяжемъ и искусственными цвѣтами. Однако, двѣ другія, сохранившіяся отъ временъ Екатерины, комнаты заслуживаютъ не меньшаго вниманія по своему до нельзя изящному, хотя и простому убранству. Полукруглый залъ сплошь покрытъ живописью, къ сожалѣнiю, недавно варварски подновленной. Несмотря на крайнюю грубость этой новой „реставраціи“, можно еще судить о прежней красотѣ стѣнописи по сопоставленію палевыхъ красокъ (фонъ свѣтло-желтый) и композиціи орнаментовъ, къ счастью, сохраненныхъ современными малярами, явившимися „поправить“ живопись екатерининскихъ временъ, быть можетъ, произведенія Тишбейна или Россіи. Другая комната—гостиная—еще проще, но, пожалуй, еще милѣе. Стѣны ея блѣдно-зеленаго тона съ бѣлыми очень простыми орнаментами, служащими связью для вставленныхъ подъ стекла въ стѣну маленькихъ гравюръ (вѣроятно, Пиранези), которыя издали имѣютъ видъ крошечныхъ барельефовъ. Мебель въ этой гостиной такая же забавная, нѣсколько „помѣщичья“, какъ и въ залѣ. Въ другихъ двухъ кабинетахъ висятъ англійскія карикатуры и разныя гравюры.

Недалеко отъ Марли, направо, расположенъ каскадъ „Марлинскій“ или „Золотая гора“, сооруженный въ 1733 году по проекту Микетти и вода изъ котораго устремляется внизъ по 20 уступамъ. Верхняя часть каждаго изъ послѣднихъ сдѣлана изъ бѣлаго мрамора, боковыя же части изъ золоченаго мѣднаго листа, вслѣдствіе чего и падающая вода получаетъ золотой отблескъ, давшій и самому каскаду названіе Золотой горы.

По сторонамъ этого каскада устроены два фонтана, такъ называемыхъ „Менажерныхъ“ и сооруженныхъ при Аннѣ Иоанновнѣ.

По дорогѣ вдоль Марлинскаго пруда расположено 4 фонтана, изъ которыхъ вода, бьющая изъ трубокъ, ниспадаетъ въ видѣ колоколовъ (cloche), отчего и самые фонтаны, устроенные еще при Аннѣ Иоанновнѣ, называются клошами.

Вблизи Марлинскаго же пруда устроенъ „Львиный каскадъ“ въ видѣ четырехугольнаго греческаго храма, три стороны котораго состоятъ изъ 14 колоннъ сѣраго гранита. Вода бьетъ изъ мраморныхъ вазъ между колоннами, льется въ наружный и внутренній бассейны и изъ нихъ полукруглымъ каскадомъ падаетъ впереди главнаго фасада. Посреди бассейна на гранитныхъ дикихъ камняхъ стоитъ статуя Данаиды, исполненная по модели графа Толстого. Первоначальный фонтанъ, здѣсь устроенный при Павлѣ I, назывался „Павловскимъ“. Къ нему въ 1853 году пристроены были колонны и поставлены по фасаду два бронзовые льва, отъ которыхъ и каскадъ получилъ названіе Львиного. Изъ пасти львовъ вода льется въ боковые бассейны.

По обѣимъ сторонамъ канала въ томъ мѣстѣ, гдѣ черезъ него перекинутъ мостикъ, расположены два фонтана „Адама“ и „Евы“ въ видѣ мраморныхъ статуй, изъ которыхъ каждая находится въ центрѣ восьмиугольнаго бассейна. Фонтанъ Адама сооруженъ по проекту Микетти. 13 іюня 1723 года Петръ I приказываетъ „додѣлать“ „Адамову фонтанну“. Вѣроятно, одновременно съ этимъ фонтаномъ задуманъ былъ и фонтанъ Евы, впервые въ камеръ-фурьерскомъ журналѣ упоминаемый 25 іюля 1725 года. „Ея величество, читаемъ мы здѣсь, изволила смотрѣть плану петергофскаго на чертежѣ, гдѣ строить фонтану Евину“.

Предъ главнымъ фасадомъ Большаго дворца помѣщенъ великолѣпный фонтанъ съ колоссальной бронзовой статуей Самсона, раздирающаго пасть льва, изъ которой вода бьетъ столбомъ, поднимаясь на 70 футовъ, при поперечникѣ въ 3 дюйма. Вѣроятно, здѣсь именно Петръ I приказалъ „дѣлать исторію Еркулову, который дерется съ гадомъ семиглавымъ, называемымъ гидрою, изъ которыхъ головъ будетъ итти вода по кашкадамъ. Но каскадъ этотъ остался лишь въ проектѣ и сооруженъ былъ уже въ царствованіе Екатерины I въ память полтавской побѣды (27 іюля 1709 г., въ день св. Самсонія). Первоначально свинцовая статуя Самсона при Павлѣ I замѣнена бронзовою Екимовымъ по модели М. И. Козловскаго.

Предъ дворцомъ, внизу, подъ террасою находится гротъ, отдѣланный раковинами, первоначально устроенный при Петрѣ I и перестроенный при Александрѣ II.

По сторонамъ грота два каскада въ видѣ лѣстницъ, по 7 ступеней, украшенныхъ статуями, вазами и чашами, съ бьющими изъ нихъ фонтанами. На первомъ уступѣ, направо, снизу, расположены статуи: Дискоболь, Актеонъ, Фавнъ Капитолійскій, Помона; налево: Ганимедъ, Фавнъ Флорентійскій, Амфитрида, Церера; на 2-омъ уступѣ, налево, снизу же: Церера, Персей, Вакхъ, Весталка; направо: Діана, Антиной, Меркурій и Флора.

Предъ гротомъ на площадкѣ помѣщенъ фонтанъ изъ 17 трубокъ, выбрасывающій воду въ видѣ плетеной корзины. Отсюда вода бѣжитъ въ два бассейна, а изъ нихъ—въ Самсоновскій бассейнъ, или ковшъ. По сторонамъ послѣдняго поставлены двѣ бронзовыя золоченыя статуи гладиаторовъ—каждый съ палицею въ лѣвой рукѣ и съ змѣей, обвившейся около правой. Изъ пастей змѣй бьетъ вода. По угламъ ковша, изъ-подъ камней выглядываютъ двѣ бронзовыя лягушки, а справа и слѣва двѣ сидящія на рыбахъ наяды. Изъ лягушекъ и наядъ бьетъ вода.

Изъ ковша вода бѣжитъ въ гаванскій каналъ, въ началѣ котораго, отъ взморья, расположены фонтаны въ видѣ тритоновъ съ мальчишками, выбрасывающими въ каналъ воду изъ рожковъ.

Надъ гротомъ, на площадкѣ помѣщены двѣ вызолоченныя статуи тритоновъ, изъ которыхъ вода бьетъ широкими струями. За этими тритонами, подъ верхнею террасою дворца,—двѣ золоченыя маски, вода изъ которыхъ скатывается внизъ по ступенямъ.

Въ началѣ гаванскаго канала устроены (при Александрѣ I по проекту Воронихина) два мраморныхъ павильона съ золочеными куполами; къ вершинамъ послѣднихъ проведена вода, которая, сбѣгая по золотому куполу, спускается стеклянною пеленою во всю ширину оконъ.

Позади т. наз. французскихъ фонтановъ, представляющихъ собою колоссальныя вазы бѣлаго мрамора съ высоко бьющею водою, въ углахъ площадки помѣщены два мраморныхъ полукруглыхъ дивана, за ними—бронзовыя нимфы, изливающія изъ сосудовъ воду.

За лѣвымъ павильономъ расположенъ т. наз. „фаворитный фонтанъ“, устроенный знаменитымъ французскимъ рѣщикомъ Пино. На горизонтальномъ колесѣ помѣщены 4 утки, за которыми гонится собака. Въ центрѣ колеса сидитъ пастухъ, играющій на свирѣли; отъ дѣйствія воды колесо вращается; сторожъ, приводящій въ движеніе эту игрушку, усиливаетъ впечатлѣніе тѣмъ, что подражаетъ сквозь трубку лаю собаки и крику утокъ.

По сторонамъ канала помѣщено по 22 фонтана (по 11 на каждой сторонѣ) и въ круглыхъ бассейнахъ, съ водою, бьющею вверхъ на 21 футъ струями въ  $\frac{1}{2}$  дюйма въ поперечникѣ.

Пирамидальный фонтанъ, построенный при Петрѣ I, отдѣланъ мраморомъ въ 1800 году. Онъ одинъ изъ красивѣйшихъ фонтановъ Петергофа.

Собственная дача ихъ императорскихъ величествъ, служащая лѣтней резиденціей для государя, построена по проекту Менеласа въ 1832 году.

Павильоны по проекту архитектора Штакеншнейдера: „Озерки“ построены въ 1845—1848 гг., на Царицыномъ островѣ въ 1842—1844 г., на Ольгинѣ островѣ—въ 1848 году, „Бельведеръ“—въ 1853 году (одинъ изъ красивѣйшихъ зданій Петергофа).

Въ средней части верхняго сада устроенъ фонтанъ „Нептунъ“ съ бронзовой статуей Нептуна, работы нюренбергскаго скульптора Іоанна Рихтера. На краю бассейна, на пьедесталѣ, поставлена бронзовая статуя Аполлона, копія съ античной, отлитая Екимовымъ.



## Большой Ораніенбаумскій дворець.

Основатель Ораніенбаума князь Александръ Даниловичъ Меншиковъ названіе своей дачи заимствовалъ изъ Германіи.—Въ одномъ изъ старинныхъ нѣмецкихъ альманаховъ (Penelope. 1837. Leipzig.), бывшихъ въ большой модѣ въ первой половинѣ XIX столѣтія, была напечатана біографія Генріэты Катарины, княгини Ангальтской, рожденной принцессы Нассау-Оранской. Тамъ, между прочимъ, говорится, что княгиня, по кончинѣ своего мужа, князя Иоганна Георга Ангальтъ-Дессаускаго, удалилась въ свое вдовье помѣстье—„великолѣпно-тихий Ораніенбаумъ“. Это былъ красивый замокъ съ разными пристройками, воздвигнутыми въ 1683—1698 годахъ на границѣ Саксоніи, въ мѣстечкѣ Нигивицъ, подареннымъ ей ея мужемъ. Назвала же она свой новый замокъ въ память своего рода Ораніенбаумомъ. Вскорѣ рядомъ съ замкомъ образовался городокъ, на рыночной площади котораго до сихъ поръ красуется въ каменной вазѣ померанцевое дерево, сдѣланное изъ желѣза. Въ упомянутой біографической статьѣ находимъ слѣдующее примѣчаніе: „Замѣчательно, что князь Меншиковъ... названіе (Ораніенбаумъ) перенесъ въ Россію, при чемъ постройки и распланировка Ораніенбаума точно скопированы съ Дессаускаго замка“.

По словамъ Пыляева, Меншиковъ „въ 1714 году заложилъ загородный домъ, развелъ при немъ большой садъ съ фонтанами, водопроводами, оранжереями, звѣринцемъ, назвавъ усадьбу Ораніенбаумамъ“.— Однако, какъ можно видѣть въ найденномъ нами документѣ Государственнаго Архива Министерства Иностранныхъ Дѣлъ (разрядъ IX—I, N 392), названіе Ораніенбаума было уже въ 1711 году.—Другіе, напримѣръ, составитель „Географическаго словаря“ Щекатовъ (М. 1801 г.) относятъ построеніе Меншиковымъ дворца въ Ораніенбаумѣ къ 1715 году. Но по найденнымъ нами въ Архивѣ Морского Министерства документамъ оказывается, что уже лѣтомъ 1712 года деревня Ораніенбаумъ была предметомъ заботъ князя Меншикова, который въ это время задумалъ прорыть отъ заложеннаго или уже построеннаго дворца каналъ въ море. По этому поводу А. Д. Меншиковъ, между прочимъ, писалъ (26 мая 1712 года) графу Ѡ. М. Апраксину: „Высокблагородный и превосходительный господинъ адмиралъ, мой особый благодѣтель! Писалъ я нынѣ къ господину вице-губернатору Корсакову, чтобы у меня въ Аранибаумѣ выкопать каналъ, къ чему я чаю потребенъ будетъ багарь, и того ради прошу приказать привести съ Воронежа который поменьше“.—По нашему мнѣнію, Большой ораніенбаумскій дворець построенъ А. Д. Меншиковымъ въ 1712—1714 гг.

Нѣмецъ, камеръ-юнкеръ Берхгольцъ, посѣтившій Ораніенбаумъ въ 1721 году, сообщаетъ слѣдующія интересныя свѣдѣнія о Меншиковскомъ дворцѣ и окружающей его обстановкѣ: „Августъ, 1-го утромъ, когда мы встали, явилась жена смотрителя, и мы спросили ее, можно ли будетъ осмотрѣть Петергофъ и Монплезиръ въ то же утро, потому что намъ хотѣлось проѣхать далѣе въ Ораніенбаумъ, принадлежащій князю Меншикову. Она отвѣчала, что передъ обѣдомъ едва ли это удастся по причинѣ присутствія его величества царя, который неожиданно бываетъ то тутъ, то тамъ и при которомъ они не могутъ осмѣливаться водить чужихъ, но привосокупила, что государь, вѣроятно, тотчасъ послѣ обѣда опять уѣдетъ въ Кронслотъ, и что, если мы въ самомъ дѣлѣ спѣшимъ, чему ей не хотѣлось бы вѣрить, то намъ лучше ѣхать сперва въ Ораніенбаумъ, до котораго всего восемь верстъ, осмотрѣть его и возвратиться къ ней обѣдать. Мы съ благодарностію приняли этотъ совѣтъ, велѣли запрячь лошадей и поѣхали по очень веселой дорогѣ, по берегу и мимо красиваго лѣса. Если бы мы явились въ Ораніенбаумъ полчаса раньше, то застали бы тамъ самого князя, который только что предъ нами уѣхалъ. Намъ было это очень пріятно, потому что безъ него мы могли свободнѣе все осмотрѣть. Домъ построенъ на горѣ, и изъ него превосходный видъ. Онъ состоитъ изъ двухэтажнаго корпуса и двухъ полукруглыхъ галлерей, ведущихъ къ двумъ, сравнительно, слишкомъ большимъ флигелямъ (Rundele).—Въ одномъ изъ нихъ будетъ устроена очень красивая церковь, а другой будетъ занятъ большою залою. Внутри передъ домомъ обширный садъ, который, однакожъ, еще несовсѣмъ приведенъ въ порядокъ, а передъ ними небольшая пріятная роща, черезъ которую просѣчена широкая аллея и проведенъ каналъ, находящійся прямо противъ главнаго корпуса, откуда прекрасный видъ на море. Съ высоты, на которой стоитъ дворецъ по двумъ каменнымъ террасамъ, устроеннымъ одна надъ другой, спускаются лѣстницы къ большому деревянному крыльцу, а съ него въ садъ, также еще не оконченный. Сверху, изъ средней залы дома, видѣнъ Кронслотъ, лежащій почти наискось, напротивъ, въ разстояніи водою не болѣе пяти верстъ. Комнаты во дворцѣ малы, но красивы и убраны прекрасными картинами и мебелью. Князь, охотникъ до купанья, выстроилъ въ Ораніенбаумѣ славную баню съ круглою стеклянною крышею, отъ которой она очень свѣтла. Въ ней было такъ жарко, что въ платьѣ невозможно было выдержать, и я поэтому, къ сожалѣнію, не могъ осмотрѣть ее такъ, какъ бы желалъ, тѣмъ болѣе, что никогда не видалъ бани въ этомъ родѣ... Прудъ находится по лѣвую сторону двора; противъ него выстроено длинное зданіе для прислуги князя, сквозь которое идутъ ворота во дворъ и надъ которымъ возвышается большая башня, гдѣ будутъ поставлены дорогіе куранты. Башня эта, впрочемъ, нарушаетъ симметрію всего строенія, и царь, какъ рассказываютъ, говорилъ уже князю, что ему надобно или сломать ее, или выстроить такую же на другой сторонѣ двора. Думаютъ, что князь рѣшится на послѣднее и поставитъ другой флигель, потому что и безъ того уже

строилъ здѣсь все по частямъ. Сперва онъ велѣлъ сдѣлать только главный корпусъ, потомъ для увеличенія его пристроены были галереи и, наконецъ, къ нимъ флигели. Точно также строился и его большой домъ въ Петербургѣ. Но это плохой способъ строиться; порядочнаго тутъ никогда ничего не можетъ вытти, особенно если работаютъ столько разныхъ архитекторовъ, сколько ихъ было при построении Ораниенбаумскаго дворца. Осмотрѣвъ все достопримѣчательное въ Ораниенбаумѣ, мы дали нашему вожатому нѣсколько денегъ, и онъ повезъ насъ обратно въ Петергофъ“.

Въ Большомъ ораниенбаумскомъ дворцѣ нерѣдко бывалъ Петръ I. Согласно камеръ-фурьерскимъ и походнымъ журналамъ, посѣщенія Ораниенбаума Петромъ I начались съ 1714 года. 6-го марта этого года государь „былъ въ деревнѣ у свѣтлѣйшаго князя въ Ранибормѣ“. Былъ здѣсь Петръ 15 октября 1714 года, 22 сентября (вмѣстѣ съ Екатериной) 1715 года и т. д. Иногда въ ораниенбаумскомъ дворцѣ у Меншикова государь оставался ночевать. По смерти Петра I императрица Екатерина I также посѣщала Меншикова лѣтомъ въ Ораниенбаумѣ. Такъ, 24-го іюля 1725 года „ея величество изволила ѣздить со всѣмъ своимъ дворцомъ въ Оранибормъ къ генералу-фельтмаршалу свѣтлѣйшему князю Меншикову и тамъ изволила кушать“. Была здѣсь государыня и 12-го августа упомянутого года. Лѣтомъ 1727 года въ Ораниенбаумѣ у Меншикова гостятъ императоръ Петръ II и великая княжна Наталія Алексѣевна.

А. Д. Меншиковъ очень любилъ Ораниенбаумъ и лѣто обычно проводилъ въ немъ. На основаніи хранящагося въ Архивѣ Министерства Иностранныхъ Дѣлъ дневника А. Д. Меншикова, послѣдніе дни пребыванія князя въ ораниенбаумскомъ дворцѣ представляются такъ: 17 августа 1727 года князь А. Д. Меншиковъ послѣ опасной и продолжительной болѣзни поѣхалъ со своимъ семействомъ отдохнуть въ свой любимый Ораниенбаумъ, куда и прибылъ 19-го въ субботу въ 6-мъ часу пополудни. „Тогда была пушечная стрѣльба, и въ томъ же часу его свѣтлость изволилъ итти опочивать и въ 9-мъ часу встать, въ 10 сѣсть кушать, въ 11-мъ опочивать“. Вставалъ Меншиковъ обычно въ 5—7 часу утра. 20-го князь слушалъ обѣдню и принималъ архіепископа новгородскаго Ѳеофана Прокоповича, который былъ также и 22-го; 21, 23, 24 Меншиковъ смотрѣлъ происходившія въ новой церкви работы, отдѣлка которой составляетъ особую заботу князя. 28-го августа у его свѣтлости обѣдали министры Вольфенбительскій и Бланкенбургскій, генераль-маіоръ Сенявинъ, гофмаршалъ Шепелевъ, шталмейстеръ Кошелевъ, гофмейстеръ Елагинъ, архіепископы Ѳеофанъ Прокоповичъ и Ѳеофилактъ тверской. Въ этотъ день и 29-го князь ходилъ въ новую церковь. 30-го, въ день ангела Александра Даниловича, у него въ Ораниенбаумѣ были гости: Сиверсъ, Гордонъ, генераль-лейтенантъ Алексѣй Волковъ, генераль-маіоры князь Шаховской, Нарышкинъ, Фаминцынъ, Сенявинъ, бригадиръ Блеклой, шталмейстеръ Кошелевъ „и прочіе господа морскіе офицеры—его свѣтлость поздравляли съ тезои-

менитством“. „Въ 12 часовъ князь отправился къ литургіи, по окончаніи ея въ парадѣ Черниговскаго пѣхотнаго полка выстрѣлено изъ мелкаго ружья по 3 патрона, потомъ была пушечная стрѣльба изъ собственныхъ пушекъ“. Во 2-мъ часу дня состоялся обѣдъ, послѣ котораго князь легъ спать. Вечеромъ до 10-го часа играли въ карты и шахматы. 1 и 2 сентября Меншиковъ снова посѣщалъ новую церковь, въ послѣдній разъ провелъ здѣсь два часа съ 4 до 5 часовъ дня, несомнѣнно, дѣлая указанія, какъ все нужно приготовить къ слѣдующему дню,—къ освященію храма. Отсюда князь „пошелъ въ мыльную“. Торжество освященія въ дневникѣ описывается слѣдующимъ образомъ: 3-го сентября, въ воскресенье, „его свѣтлость изволилъ встать въ 6-мъ часу и, вышедъ въ предспальнѣ, изволилъ одѣваться и слушать заутреню; у его свѣтлости были канцлеръ графъ Головинъ, тайный дѣйствительный совѣтникъ князь Голицынъ, генераль-лейтенантъ А. Волковъ, генералы-кригсъ-комиссары Головинъ, Чернышевъ, т. с. Бестужевъ, Макаровъ, ген.-маіоръ князь Шаховской, Сенявинъ, сенаторъ Нелединскій, Ив. Льв. Нарышкинъ, президенты—кн. Голицынъ, Сухотинъ и прочіе господа штабъ и оберъ-офицеры; въ 2-мъ часу его свѣтлость изволилъ съ оными господами итти въ церковь, и, когда началось освященіе церкви во имя св. Пантелеимона, тогда была пушечная стрѣльба, по окончаніи освященія во время начатія литургіи паки была пушечная стрѣльба; тогда его свѣтлость изволилъ притти въ свои покои; въ то время были генераль-адмиралъ гр. Апрашкинъ, адмиралъ Сиверсъ, генераль-лейтенантъ Дм. Мамоновъ, генераль-маіоръ Нарышкинъ и прочіе вышеписанные господа; во 2-мъ часу пополудни сѣли кушать подлѣ предспальни; у его свѣтлости кушали министры и генералитетъ, нѣкоторые изъ Сената и изъ штабъ-офицеровъ; въ палатѣ—подлѣ предспальни—архіереи Теофанъ, архіепископъ новгородскій, Игнатій коломенскій и каширскій, архимандриты и прочія духовныя персоны; во время того кушанья была пушечная стрѣльба и великая музыка; въ 4-мъ часу откушали. Въ 8-мъ часу сѣли (снова) кушать, въ 9-мъ откушали, въ 10-мъ его свѣтлость изволилъ итти опочивать“. Это была послѣдняя ночь, проведенная Меншиковымъ и его семействомъ въ ихъ любимомъ Ораніенбаумѣ. На слѣдующій день у князя обѣдали д. т. с. князь Голицынъ, Дмитріевъ-Мамоновъ, Чернышевъ, князь Шаховской, Сенявинъ, Иванъ Львовичъ Нарышкинъ, президентъ князь Голицынъ.—„Во 2-мъ часу пополудни, читаемъ мы въ дневникѣ, князь, откушавъ, изволилъ немного опочивать, и въ 3-емъ часу путь воспріять съ своею фамиліею въ Петергофъ; тогда была пушечная стрѣльба“. Чувствовалъ ли Меншиковъ, что это было послѣднее прощанье его съ Ораніенбаумомъ. Ни князь, ни его семейные уже болѣе никогда въ жизни не были здѣсь.

Въ сентябрѣ 1729 и въ 1730 гг. прекрасная мебель и вся обстановка, украшавшая петербургскій и ораніенбаумскій дома Меншикова, были взяты въ Москву, „въ домъ его императорскаго величества“.

Въ 1748—1751 гг. оберъ-архитекторъ графъ де-Растрелли произ-

водилъ перестройку Меншиковскаго дома въ Ораніенбаумѣ. Въ это время „во дворцѣ строилась галлерей, дѣлалась крыша на воротахъ“.

Въ 1753—1754 гг. въ ораніенбаумскомъ дворцѣ работаютъ „живописцы“ Валеріани и Антоніо,—послѣдній до 1758 года. Валеріани при писаніи плафона въ залѣ помогаютъ живописный мастеръ Гофъ-Интендантской Конторы Поспѣловъ и живописецъ Петръ Семеновъ, состоящій при мастерѣ Вишняковѣ. Золотарную работу во дворцѣ исполняютъ золотарные мастера Лепринцъ и Липманъ.

Императоръ Петръ III, будучи великимъ княземъ, каждое почти лѣто жилъ въ Ораніенбаумѣ, который ему очень нравился.—Въ камеръ-фурьерскихъ журналахъ впервые о пріѣздѣ въ Ораніенбаумъ Петра Θεодоровича и Екатерины Алексѣевны упоминается подъ 6 іюня 1746 года.

До 1752 года въ ораніенбаумскомъ дворцѣ давалось мало баловъ и торжественныхъ обѣдовъ. За время отъ 1746 и до названнаго года, согласно камеръ-фурьерскимъ журналамъ, можно отмѣтить лишь одинъ балъ, данный 25-го іюля 1750 года, о чемъ читаемъ: „Въ 8-мъ часу пополудни ея императорское величество (Елисавета Петровна) соизволила шествовать съ нѣкоторыми знатнѣйшими обоого пола персонами въ Ранибомъ и тамъ присутствовать на балѣ и вечернее кушанье имѣть, который приуготовленъ былъ отъ его императорскаго высочества, при которомъ столѣ были знатныхъ обоого пола персонъ до 150, и вечернее кушанье окончилось въ 4-мъ часу пополуночи“. По документамъ, былъ здѣсь данъ банкетъ и 29-го іюня того же года. 29 іюня 1755 года, въ день св. Петра и Павла, въ Ораніенбаумѣ особенно торжественно отпраздновано было тезоименитство Петра Θεодоровича. Еще 27-го іюня „въ Главную Полицеймейстерскую Канцелярію и къ церемоніальнымъ дѣламъ посланы были повѣстки, а придворнымъ господамъ оберъ-гофмейстеринѣ, гофмейстеринѣ, статсъ-дамамъ, фрейлинамъ и господамъ кавалерамъ—чрезъ придворныхъ лакеевъ объявлено: ея императорское величество изволила указать: сего іюня 29-го числа, т.-е. торжественный день тезоименитства его императорскаго высочества торжествовать въ Ораніенбаумѣ, въ который соизволила всемилостивѣйше указать для поздравленія по утру пріѣзда не имѣть, а имѣть пріѣздъ пополудни въ 6 часовъ,—знатнымъ обоого пола персонамъ на балъ; а послѣ бала первыхъ пяти классовъ обоого пола персонамъ остаться при столѣ вечерняго кушанья; въ который день дамамъ быть, какъ извѣстно, въ самарахъ. Въ Синодъ съ объявленіемъ же именнаго указа послана жъ повѣстка и притомъ написано, что духовнымъ персонамъ высочайше повелѣно въ Ораніенбаумѣ быть какъ для поздравленія, такъ и исправленія божественной службы въ обыкновенное время“. Утромъ 29-го Петръ Θεодоровичъ и Екатерина присутствовали въ придворной Пантелеимоновской церкви при совершеніи литургіи. „Послѣ обѣдни, читаемъ въ камеръ-фурьерскомъ журналѣ, съ крѣпости палили изъ пушекъ, и духовныя персоны со днемъ тезоименитства приносили поздравленія и жалованы къ рукѣ. Послѣ того ихъ высочества изволили имѣть обѣденный столъ, при которомъ ос-

тавлены и помянутыя духовныя персоны, и въ продолженіе онаго пили за высочайшія здоровья, при пушечной пальбѣ. Въ 7-мъ часу пополудни первыхъ пяти классовъ и другія знатныя обоюга пола персоны и чужестранные министры стали съѣзжаться и проходили въ покои. Потомъ его императорскому высочеству приносили поздравленія и жалованы къ рукѣ, и послѣ того ихъ высочества со всѣми вышечисанными персонами изволили кушать вечернее кушанье, и столъ окончился во 2-мъ часу пополудни. Столы (какъ и во время обѣда) поставлены были: въ залѣ одинъ, за онымъ присутствовать изволили ихъ высочества и при нихъ было мужскихъ 50, женскихъ 29, итого 79 персонъ; въ комнатахъ: въ первой отъ зала одинъ, за нимъ сидѣло муж. 3, жен. 15; во второй одинъ, за нимъ сидѣло гвардіи офицеровъ 13, въ третьей одинъ, за нимъ сидѣло придворныхъ кавалеровъ 11; всего за всѣми столами, кромѣ ихъ величествъ, муж. 77, жен. 44, а всѣхъ 121 персона. Въ продолженіе „вечерняго стола“ играла италіанская инструментальная вокальная музыка. А передъ заломъ въ ночь представлена была иллюминація.—Этотъ день имѣлъ особенное значеніе для Екатерины и остался для нея памятнымъ на всю жизнь. Лѣтъ 30 спустя она такъ вспоминаетъ о немъ: „Около Троицына дня прибылъ въ Россію англійскій посланникъ Уильямсъ. Въ свитѣ его находился графъ Понятовскій, сынъ того графа Понятовскаго, который держалъ сторону Карла XII-го, шведскаго короля. Императрица приказала отпраздновать день св. Петра въ Ораніенбаумѣ. Къ намъ съѣхалось много народу, танцовали въ той залѣ, которая при входѣ въ мой садъ, и потомъ въ ней же ужинали; посланники и иностранные министры тоже явились. Помню, что, увидавъ танцующаго Понятовскаго, я заговорила съ кавалеромъ Уильямсомъ объ отцѣ Понятовскаго... Англійскій посланникъ наговорилъ мнѣ много хорошаго о сынѣ... Графу Понятовскому могло быть тогда 22—23 года“. Въ этотъ вечеръ красивый и ловкій полякъ плѣнилъ сердце великой княгини, которая подобныя увлеченія объясняетъ такъ: „Я была одарена очень большою чувствительностью и внѣшностью, по меньшей мѣрѣ, весьма привлекательною, и нравилась съ перваго же взгляда, не употребляя для этого никакого искусства, никакихъ прикрасъ. Я была въ высшей степени общительна и имѣла нравъ скорѣе мужской, чѣмъ женскій; но съ умомъ и характеромъ мужчины во мнѣ соединялась привлекательность весьма любезной женщины. Я сказала уже, что нравилась мужчинамъ; слѣдовательно, одна половина искушенія была уже готова, другая же, по самой сущности человѣческой природы, является вслѣдъ за первую, потому что искушать и быть искушаемому—очень близко одно отъ другого. Если же къ этому примѣшивается еще чувствительность, то какіе бы строгіе принципы нравственности ни были запечатлѣны въ головѣ, непременно очутишься гораздо дальше, чѣмъ предполагалъ, и я до сихъ поръ не знаю, какимъ образомъ можно преодолѣть это. Быть можетъ, въ этомъ случаѣ только бѣгство могло бы помочь; но бываютъ случаи, положенія, обстоятельства, когда никакое бѣгство невозможно,—какъ

избѣгать, устраняться, отворачиваться среди придворной обстановки? Это тотчасъ обратило бы на себя вниманіе, возбудило бы толки. Да, если бѣжать нельзя, то, по-моему, нѣтъ ничего труднѣе, какъ не податься тому, что сильно прельщаетъ. Все, что ни говорили бы противъ этого, будетъ только лицемѣріе и незнаніе человѣческаго сердца. Человѣкъ невластенъ въ своемъ сердцѣ; его въ кулакѣ не удержишь, и оно никакихъ разсудочныхъ приказаній не слушается“.

Весною 1762 года предъ Большимъ ораниенбаумскимъ дворцомъ архитекторы Ринальди и Патонъ устраиваютъ фонтаны къ приѣзду сюда императора. Съ половины іюня и до злополучнаго 28-го, кануна именинъ государя, въ ораниенбаумскомъ дворцѣ происходитъ необыкновенное оживленіе: каждый день даются обильныя попойки и празднества, такъ что „къ расхожему поставцу“ потребовалось нѣсколько „конныхъ и пѣшихъ волостныхъ работниковъ для приносу питей и мытья бутылокъ“. 26-го въ Японскомъ залѣ состоялся большой балъ, а вечеромъ маскарадъ въ театрѣ.

Поздно вечеромъ 28-го іюня Петръ III, свергнутый съ престола своей супругой, возвратился, — послѣ неудачной попытки высадиться въ Кронштадтѣ, — въ Большой ораниенбаумскій дворецъ и здѣсь провелъ послѣднюю ночь на своей любимой дачѣ. 29-го, на день своихъ именинъ, Петръ получилъ отъ Екатерины для подписи актъ отреченія и записку, въ которой Екатерина требовала, чтобы онъ „удостовереніе далъ письменно и своеручное“, что отказывается отъ престола „добровольно и непринужденно“. Съ этими документами къ Петру прибыли генералъ Измайловъ, Григорій Орловъ и князь Голицынъ. Двое послѣднихъ ждали въ приемной дворца, когда Измайловъ велъ переговоры съ императоромъ въ такъ называемой ауденцъ-залѣ. Петръ подписалъ отреченіе отъ престола на небольшомъ овальномъ столѣ, у входа въ танцевальную залу. Орловъ и Голицынъ повезли подписанный актъ отреченія въ Петергофъ, а вслѣдъ за ними отъ ораниенбаумскаго дворца отѣхала и карета, въ которой сидѣли Петръ, Воронцова, Гудовичъ и Измайловъ, и подъ конвоемъ гусаръ и конногвардейцевъ отправилась къ Петергофскому дворцу.

Въ маѣ 1762 года императоръ Петръ III одобрилъ планъ, „какимъ образомъ предъ дворцомъ сдѣлать контрфорсы“, и приказалъ приступить къ работамъ „безъ продолженія“. Крестьянинъ Алексѣй Воротягинъ уже приступилъ было къ нимъ, принявшись за разборку старыхъ контрфорсовъ, чтобы затѣмъ новые дѣлать „по чертежу“. По низложеніи Петра, работы приостановились до 1766 года, когда была сдѣлана часть контрфорсовъ. 26-го октября названнаго года императрица Екатерина II была въ Ораниенбаумѣ и приказала завѣдывавшему тогда дворцомъ голштинскому генералу Ферстеру „сочинить планы и фасады всего дворца и при немъ бывшихъ и вновь производимыхъ строеніемъ контрфорсовъ“. 31-го января 1767 года планы эти были представлены государынѣ, а 2-го февраля она черезъ Ив. Перфильевъ. Влагина повелѣла, „чтобъ тѣ контрфорсы строеніемъ производить

точно противъ прежнихъ, какъ сдѣланы при бывшемъ князѣ Меншиковѣ“. Согласно этой высочайшей волѣ, перестройка и была закончена въ томъ же году. Тогда же у дворца, передъ воротами, „для пріуширенія берега при большомъ прудѣ была достроена каменная галлея; въ проѣздѣ до Японскаго зала и дальше до средняго слюза была выслана мостовая изъ дикаго камня.

По словамъ Георги, Ораніенбаумскій дворецъ „невеликъ, въ два этажа и соединенъ въ каждомъ концѣ помощью покрытой колоннады съ флигелемъ въ одинъ этажъ, башнею украшеннымъ. Колоннады служатъ наиболѣе вверху на высокомъ вольномъ воздухѣ весьма пріятными прогулками. Во внутренности дворца были нижній этажъ и флигели опредѣлены для придворныхъ служителей; въ одномъ флигелѣ находится также небольшая греческая православная церковь. Въ главномъ этажѣ были комнаты со вкусомъ, однакоже, не весьма великолѣпно убраны; въ одной было множество всякаго рода драгоценнаго фарфора, другая была въ китайскомъ вкусѣ—черная съ золотомъ, лакирована, и проч. По именному ея императорскаго величества указу отъ апрѣля 1792 года отдана была часть сего дворца кронштадскому морскому корпусу и должна быть расположена для онаго. Библіотека переведена была въ Эрмитажъ, небольшое собраніе произведеній естества въ Академію Наукъ, домашній приборъ въ другія комнаты. Прочее же все осталось вслѣдствіе сего указа на прежнемъ основаніи. Донынѣ же дворецъ еще не расположенъ для корпуса. Нижній садъ замка занимаетъ пространство отъ высокаго берега до морскаго залива, на одну версту отстоящаго, и имѣетъ около полуверсты въ ширину. Здѣсь такъ же, какъ и въ петергофскомъ саду, простирается каналъ въ 10 с. ширины отъ залива до высокаго берега, который опредѣленъ былъ для гавани и приставанія изъ Кронштадта приходящихъ или туда отправляющихся судовъ. Въ саду находится весьма мало токмо деревъ и знатная оранжерея“.

Сдѣлавшись самодержавною императрицею, Екатерина нерѣдко бывала въ Ораніенбаумѣ и обычно останавливалась въ Большомъ дворцѣ. Лишь въ послѣдніе годы царствованія любовь ея къ Ораніенбауму охладѣла, и она отдала дворецъ Морскому кадетскому корпусу.—Въ одинъ изъ своихъ пріѣздовъ, 19 іюня 1766 года Екатерина спрашивала управляющаго Ораніенбаумомъ генераль-маіора Ферстера,—пріѣзжающіе въ Ораніенбаумъ знатные господа допускаются-ль для квартированія во дворецѣ? на что въ отвѣтъ донесено, что тѣмъ, о которыхъ отъ главнокомандующаго К. Ев. Сиверса присылаются повелѣнія, отводятся покои изъ числа кавалерскихъ, а прочіе—безъ позволенія—не допускаются. И ея императорское величество соизволила указать—впредь всѣмъ пріѣзжающимъ господамъ, если они пожелаютъ, отводить комнаты въ кавалерскихъ покояхъ, давать мебель и дозволять ночлеги, *не трбуя на то позволенія*“. Впослѣдствіи, именно 3 ноября, было это подтверждено указаніемъ гостямъ „оказывать всякія учтивости“. Такого широкаго гостеприимства нельзя было встрѣтить во всей исторіи Ораніенбаума.



Павель Петровичъ въ Ораніенбаумѣ бывалъ, уже будучи взрослымъ Александръ Павловичъ и императрица Елисавета Алексѣевна очень любили эту дачу и нерѣдко бывали здѣсь. 21-го іюля 1817 года, наканунѣ тезоименитства императрицы Маріи Ѳеодоровны, предъ Большимъ ораніенбаумскимъ дворцомъ, въ высочайшемъ присутствіи, былъ сожженъ очень красивый фейерверекъ. Еще съ мая мѣсяца начались приготовленія. Машины и проч. матеріалы были привезены изъ Петербурга на судахъ и помѣщены въ театрѣ; для устройства фейерверка прислали артиллерійскую команду изъ 100 человекъ рядовыхъ при пяти офицерахъ. Фейерверкъ былъ устроенъ предъ дворцомъ на лугу, гдѣ до самага парка помѣстили 50,000 ракетъ. 48 скамей, каждая длиною въ 30 с. съ лѣстницами по сторонамъ для входа на верхніе ярусы Царская фамилія и почетные зрители расположились на верхней дворцовой галлерей, на которой уставили до 5000 стульевъ. Устройство фейерверка производилось подъ личнымъ надзоромъ инспектора всей артиллеріи ген.-маіора Меллеръ-Закомельскаго. Послѣ нѣсколькихъ перемѣнъ декораций загорѣлся великолѣпный щитъ съ вензелемъ новобрачныхъ великаго князя Николая Павловича и великой княгини Александры Ѳеодоровны. Послѣ фейерверка въ Японскомъ залѣ состоялся ужинъ. Въ слѣдующемъ году 2 іюля въ Ораніенбаумѣ состоялся фейерверкъ, „подобный прошлогоднему и на томъ же самомъ мѣстѣ“. Кромѣ государя и великихъ князей, здѣсь присутствовалъ и король прусскій.

Изъ слѣдующихъ ладѣтелей Ораніенбаума вел. князь Михайль Павловичъ не имѣлъ особенной любви къ Ораніенбауму, зато вел. кн. Елена Павловна положила не мало заботъ на благоустройство города и дворцовъ.

Въ 1832 году вел. кн. Михайломъ Павловичемъ присланы изъ Варшавскаго Брюлевскаго дворца 111 картинъ (въ настоящее время помѣщены въ коридорѣ кавалерскаго корпуса Китайскаго дворца) для Большого ораніенбаумскаго дворца. На этихъ картинахъ представлены унтеръ-офицеры и рядовые гвардіи и арміи, офицеры роты дворцовыхъ гренадеръ и проч., Большой парадъ въ Варшавѣ русской и польской гвардіи 1822 года, истребленіе турецкихъ кораблей 21-го іюня 1807 года, Седъ-Эль-бархъ, плѣнный турецкій адмиральскій корабль, и др. Въ слѣдующемъ году въ одной изъ комнатъ дворца по приказанію вел. кн. Михаила Павловича былъ поставленъ присланный имъ сюда портретъ покойнаго цесаревича Константина Павловича.

Въ 1850 году въ Большой ораніенбаумскій дворецъ были отправлены слѣдующіе портреты: императора Николая I, герцогини Нассауской, вел. княжны Екатерины Михайловны съ фрейлинами императрицы Маріи Ѳеодоровны, вел. княгини Анны Павловны, портретъ малый „подъ вуалью“, картины: Ямщикъ, ѣдущій имъ Москвы на телѣгѣ, Видъ снѣговыхъ горъ, Видъ залы въ Лазенкахъ въ Варшавѣ, Плачущее семейство надъ умирающимъ, Собачка „дашь“.

Бывали неоднократныя исправленія въ Большомъ ораніенбаумскомъ дворцѣ и въ позднѣйшее время.—Изъ послѣднихъ реставрацій упо-

мянемъ одну—наиболѣе важную и особенно неудачную,—это реставрацію Японскаго зала, произведенную нѣсколько лѣтъ тому назадъ.

За время своего почти двухсотлѣтняго существованія Большой ораніенбаумскій дворецъ потерпѣлъ очень много измѣненій. Имена архитекторовъ, строившихъ его при князѣ Меншиковѣ, неизвѣстны. Первоначальный свой видъ дворецъ, несомнѣнно, потерялъ уже при перестроеніи его графомъ де-Растрелли; характеръ же растреллевской постройки, вѣроятно, нѣсколько измѣненъ передѣлками при Екатеринѣ II и великой кн. Еленѣ Павловнѣ. Что касается до внутренняго убранства дворца, то и здѣсь обстановка все время мѣнялась, и теперь старинной мебели почти не сохранилось. Превосходныя саксонскія фарфоровыя группы, принадлежащія его высочеству, герцогу Михаилу Георгиевичу Мекленбургъ Стрелицкому, по своему художественному интересу являются однѣми изъ первыхъ вещей дворца, заслуживающихъ вниманія.

### Дворецъ Петра III въ Ораніенбаумѣ.

Въ ноябрѣ (16-го) 1743 года императрица Елисавета Петровна подарила великому князю Петру Ѳеодоровичу дачу Ораніенбаумъ. Петръ Ѳеодоровичъ безъ ума былъ отъ Ораніенбаума и все время заботился о томъ, чтобы устроить здѣсь жизнь возможно разнообразнѣе. До какихъ крайностей доходилъ въ этихъ своихъ заботахъ Петръ Ѳеодоровичъ, можно видѣть, напримѣръ, изъ слѣдующаго разсказа императрицы Екатерины II: великій князь, пишетъ она, одно время „постоянно толковалъ о своемъ намѣреніи выстроить близъ Ораніенбаума увеселительный домъ на манеръ капуцинскаго монастыря, гдѣ онъ, я, и весь его дворъ должны были нарядиться капуцинами; онъ находилъ это восхитительнымъ и удобнымъ. У каждаго должна была быть кляча, чтобъ поочередно ѣздить за водой и привозить припасы въ мнимый монастырь.—Онъ хохоталъ до упаду и восхищался своимъ изобрѣтеніемъ. Онъ заставилъ меня набросать ему карандашомъ планъ этого прелестнаго произведенія, и каждый день нужно было что-нибудь прибавить или убавить на этомъ рисункѣ“. И великій князь, если не вполнѣ, то отчасти приводилъ свое намѣреніе въ исполненіе. По крайней мѣрѣ, въ первые же годы своего пребыванія въ Ораніенбаумѣ, онъ устраиваетъ здѣсь „ослиную избу“, гдѣ помѣщались ослы, заказываетъ себѣ и своимъ приближеннымъ капуцинское платье, которое мы и находимъ, согласно архивнымъ документамъ, употребляемымъ при ораніенбаумскомъ дворѣ вплоть до 1762 года, т.-е. до сверженія съ престола Петра.

Ни прежде, ни послѣ въ Ораніенбаумѣ не было такого оживленія, жизнь не была такъ ключомъ, какъ при упомянутомъ великомъ князѣ, вполнѣ въ послѣдствіи императорѣ Петрѣ III.

Въ настоящее время напомнимъ о Петрѣ III въ Ораніенбаумѣ служить его дворецъ, выстроенный имъ въ такъ называемой Петер-

штадтской крѣпости для того, чтобы, присутствуя въ этомъ дворцѣ, быть среди своего любимаго войска—голштинцевъ.

Построена крѣпость въ 1756 году. 23-го мая этого года ямщикъ Тесовскаго яму, Новгородскаго уѣзда, Сампсонъ Бобылевъ, „въ Домовой его императорскаго высочества Конторѣ“ взялъ подрядъ на устройство въ теченіе двухъ съ половиной мѣсяцевъ (до половины августа) земляной крѣпости по особому чертежу. Крѣпость дѣлалась „о пяти бастіонахъ, каждый полигонъ отъ шпика до другого 20 саж. въ высоту—валганъ не выше 4<sup>1</sup>/<sub>2</sub> футовъ. Крѣпость имѣла три вѣзда“. На стѣнахъ ея поставлены были мортиры и пушки,—русскія, шведскія, лифляндскія, голландскія и французскія. Вотъ какъ описывается мѣстность, занимаемая Петерштадтскою крѣпостью, въ документахъ современныхъ Петру Ѳеодоровичу.—„Крѣпость Петерштадтъ, вокругъ нея земляной валъ.—Внутри крѣпости—каменный домикъ, т.-е. дворецъ Петра Ѳеодоровича, крытый бѣлымъ листовымъ желѣзомъ. Каменные казематы; два корпуса, каждый длиною 20 с., шириною 7<sup>1</sup>/<sub>2</sub> с.—Каменная гаупвахта, въ которой содержатъ караулъ военною голштинскою командою (6 саж. на 3 с.). Около Петровскаго дворца направо и налево—по одному небольшому деревянному домику, дл. 6 саж., шир. 2 с.,—для помѣщенія голштинскихъ офицеровъ.—Далѣе—комендантскій домъ, „мазанки“ (12<sup>1</sup>/<sub>2</sub> с. на 5 с.), два деревянные дома—одинъ для голштинскаго генерала Левина и полковника Полмана, другой для генераль-маіора Ферстера. Здѣсь же въ крѣпости была построена деревянная кирка (14 саж. на 6 с.), крытая гонтомъ. Арсеналь деревянный (48 с. на 4 с.), состоящій подъ вѣдѣніемъ капитана Фонетенера. Въ крѣпость вели каменные ворота (они существуютъ и до настоящаго времени), подъ ними въ проѣздѣ створчатыя рѣшетчатыя желѣзныя полотна; надъ воротами осьмигранный шпикъ со свѣтлыми дверями и окнами, верхъ покрытъ бѣлымъ желѣзомъ, наверху шпика мѣдное золоченое яблоко. Отъ воротъ направо и налево двѣ деревянные казармы, въ одной жили артиллерійскіе солдаты, въ другой кирасирскіе трубеты. Здѣсь же стояли сараи для храненія пожарныхъ трубъ“.

Петровский дворецъ построенъ въ 1759 году знаменитымъ архитекторомъ Ринальди. Объ участіи Ринальди въ построеніи дворца Петра III намъ удалось найти одну лишь краткую замѣтку въ Архивѣ Управленія ораніенбаумскими дворцами. 5-го августа названнаго года подмастерье каменнаго дѣла Гампусъ сообщилъ въ Ораніенбаумскую Домовую Контору, что подъ наблюденіемъ архитектора Ринальди подрядчики каменнаго дѣла—Василій Степановъ Петровъ и его „товарищъ“ построили въ каменной крѣпости каменный домъ“. При этомъ Гампусомъ былъ представленъ перечень матеріаловъ, употребленныхъ на постройку этого зданія. Въ 1761 году „въ опочивальнѣ и кабинетчикѣ“ дворца „сверхъ лака было убрано китайскою работою“. Въ февралѣ слѣдующаго года лакирнаго дѣла мастеръ Власовъ украшаетъ „лакирною работою“ двери, панели и коробки во дворцѣ, при чемъ употребляетъ слѣдующіе матеріалы: „маламенталь разныхъ сортовъ, умру,

листовое золото, крѣпкій спиртъ, карминъ, гуміонитъ, мастику, скипидаръ, гуми-капрасъ, ярь виницейскую, лазоръ, странготы, серпиглетъ, бѣлила, сурикъ, льняное масло, терпентинъ виницейскій и янтарь“. Въ то же время золотарнаго дѣла мастеръ Липманъ серебрить здѣсь въ одномъ покоѣ разные кронштейны и бруски.

Въ описи „Ораніенбаумскаго строенія“ отъ 18-го мая 1762 года о Петровскомъ дворцѣ читаемъ: „Внутри крѣпости каменный домикъ, крытый бѣлымъ листовымъ желѣзомъ; кругомъ перила съ балясами. Въ домикѣ 22 окна и 2 свѣтлыя двери; внизу двѣ изразчатыя печи съ каминами, вверху пять лѣпныхъ каминовъ. Домъ длиною 6 с. 2<sup>1</sup>/<sub>4</sub> арш., поперекъ 7 с.“.

Въ 1764 году ремонтъ Петровскаго дворца производилъ архитекторъ Патонъ. Въ сентябрѣ 1765 года, по приказанію императрицы Екатерины II, профессоръ живописи Торелли и академикъ Гротъ отбирали въ ораніенбаумскихъ дворцахъ и картинномъ домѣ картины для Академіи Художествъ, гдѣ въ послѣднихъ была „крайняя надобность“. При этомъ оказалось, что „въ крѣпости въ каменномъ домѣ покои и картинная убраны картинами по рисункамъ“; картины раздѣлены одна отъ другой „высеребренными брусками“, и если „изъ нихъ взять отобранныя Гротомъ и Торелли, то вмѣсто нихъ, хотя и есть столько картинъ, въ мѣру не придутъ, и останутся пустыя мѣста“. Несмотря, однако, на указанныя неудобства, изъ Петровскаго домика были взяты слѣдующія картины: 1) Горы и лѣсъ съ разными звѣрями и пастушки. 2) Лѣсъ, горы и башня. 3) Птица фазанъ. Картины 1 и 2 писаны на деревѣ, 2 и 3 малаго размѣра“.

Въ 1792 году Петровскій ораніенбаумскій дворецъ вмѣстѣ съ Большимъ дворцомъ и другими зданіями отданъ былъ Екатериною II Морскому Кадетскому Корпусу.

Составленное по этому случаю описаніе дворца сообщаетъ слѣдующія подробности:

Во второмъ этажѣ шесть комнатъ, изъ нихъ въ „буфетной“ на одной стѣнѣ рѣзные посеребренные кронштейны, при стѣнѣ шкафикъ съ створчатыми дверями. Пять дверей въ покояхъ по филенгамъ расписаны золотомъ и бронзою и лакированы, а двѣ гладкія безъ рѣзбы. Въ четырехъ комнатахъ коробки съ посеребреною рѣзбою, а по глади по колеру расписаны по-китайски золотомъ и бронзою и лакированы. Въ одномъ покоѣ, кромѣ того, также украшены двери. На парадной лѣстницѣ каменная тумба и желѣзная рѣшетка съ золоченымъ орнаментомъ, съ вензелемъ и короною. Въ нижнемъ этажѣ пять комнатъ, въ одной изъ нихъ изразчатая печь. Изъ нижняго этажа во второй и на чердакъ ведетъ круглая деревянная лѣстница“.

Въ 1872 году въ Петровскомъ дворцѣ исправляютъ лѣпную работу мастера—Александръ Двичевъ и Ив. Балинъ, при чемъ художникъ Адамъ Эриксонъ осмотрѣлъ „въ шести комнатахъ и на лѣстницѣ всѣ старыя лѣпныя работы и камины и гдѣ не доставало,—все это онъ копировалъ и дѣлалъ новые модели изъ глины въ томъ же стилѣ рококо“.

Въ позднѣйшее время были поставлены въ нижнемъ этажѣ двор-

ца и статуэтки солдатъ—куклы императора Петра III. Петръ Θεодоровичъ, будучи великимъ княземъ, не мало времени удѣлялъ на занятія куклами, которыя должны были изображать солдатъ. Куклы эти были изъ самага разнообразнаго матеріала, и о покупкѣ ихъ часто мы находимъ свѣдѣнія въ архивныхъ документахъ. Интересныя подробности объ этихъ забавахъ Петра Θεодоровича передаетъ его супруга. Однажды она вошла въ комнату его высочества и была поражена необычайнымъ зрѣлищемъ: „посрединѣ комнаты была повѣшена крыса! Я спросила, пишетъ Екатерина,—что это значить? Великій князь сказалъ мнѣ, что эта крыса совершила уголовное преступленіе, наказуемое по всеннымъ законамъ жесточайшею казнію: крыса вскарабкалась на картонную крѣпость, стоящую на столѣ, перелѣзла черезъ крѣпостной валъ и сгрызла на бастіонѣ двухъ часовыхъ изъ крахмала. Великій князь велѣлъ судить преступницу военно-полевымъ судомъ. Его собака поймала крысу, которую немедленно повѣсили и которая будетъ висѣть трое сутокъ на глазахъ публики для внушенія примѣра“. Одно время главною забавою великаго князя было множество маленькихъ куколъ-солдатиковъ изъ дерева, свинца, крахмала и воска, которыхъ онъ разставлялъ на узкихъ столахъ, загромождавшихъ всю комнату; между столами едва можно было проходить. Онъ прибилъ вдоль столовъ узкія мѣдныя рѣшеточки, къ нимъ привязалъ шнурки; если дернуть за шнурокъ, мѣдныя рѣшетки издавали звукъ, который, по его мнѣнію, походилъ на бѣглый ружейный огонь. Съ чрезвычайною точностью онъ чествовалъ всѣ придворные праздники, заставляя свои войска стрѣлять ружейнымъ огнемъ; сверхъ того онъ каждый день разводилъ патрули, бралъ нѣсколько куколъ, которыя должны были играть роль часовыхъ, при чемъ онъ самъ присутствовалъ въ полномъ мундирѣ, ботфортахъ, шпорахъ и въ шарфѣ. Лакеи, которыхъ онъ удостоивалъ присутствовать на экзерциціяхъ, обязаны были являться въ полной формѣ.

### Дворецъ Сансуси.

Близъ Ораніенбаума очень красиво расположена дача Грейговъ, съ стариннымъ двухэтажнымъ дворцомъ, устроеннымъ императоромъ Петромъ III.

У Петра Θεодоровича была особая страсть къ разнаго рода строительнымъ сооруженіямъ; но въ бытность свою великимъ княземъ онъ постоянно нуждался въ деньгахъ, должалъ и не могъ осуществить своихъ плановъ. Сдѣлавшись же самодержавнымъ государемъ, Петръ дѣлаетъ распоряженія о производствѣ разныхъ построекъ, задуманныхъ имъ заранѣе. Близъ своей любимой лѣтней резиденціи—Ораніенбаума онъ приказалъ построить въ самомъ непродолжительномъ времени дворецъ и назвалъ его Сансуси, т.е. именемъ постдамскаго замка короля прусскаго Фридриха Великаго.

Въ протоколахъ Канцеляріи отъ строеній, гдѣ мы нашли нѣсколько свѣдѣній о постройкѣ упомянутаго дворца императора Петра III, не говорится, по проекту какого архитектора строился онъ; но въ виду того, что этой постройкой завѣдывалъ архитекторъ Патонъ, можно съ нѣкоторою вѣроятностью его считать строителемъ дворца.

Императору Петру III не суждено было видѣть дворца на Сансуси въ отдѣланномъ видѣ...

Императрица Екатерина II, любившая посѣщать „собственную свою Бронную дачу“, на обратномъ пути въ Ораніенбаумъ иногда заѣзжала въ Сансуси. Такъ, 25-го іюня 1763 года въ среду, читаемъ мы въ камеръ-фурьерскомъ журналѣ, „въ Ораніенбаумѣ обѣденное кушанье ея императорское величество изволила кушать съ кавалерами и фрейлинами въ 18-ти персонахъ, а послѣ стола—имѣть выходъ на собственную свою дачу, отстоящую отъ Ораніенбаума въ шести верстахъ, и смотрѣть построеннаго тамъ дворца, а оттуда изволила проѣзжать на дачу жъ, называемую Самсоновая, гдѣ изволила побыть нѣсколько времени, а потомъ изволила возвратиться въ Ораніенбаумъ“. 20-го іюля 1765 года послѣ обѣда въ ораніенбаумскомъ дворцѣ, „пополудни въ 7-мъ часу ея императорское величество изволила имѣть выходъ въ каретахъ на дачу Бронную, которая разстояніемъ отъ Ораніенбаума въ шести верстахъ. По прибытіи туда проходила въ покои, въ оныхъ побывъ, прогуливалась напротивъ того дома въ саду, съ оной дачи обратно слѣдовала въ Ораніенбаумъ... мимо дачи Санъ-Сановіи“.

Нѣкоторое время дача Сансуси принадлежала маіору гвардіи Касагову, послѣ же его смерти была пожалована предку нынѣшнихъ владѣльцевъ—вице-адмиралу Самуилу Карловичу Грейгу.—2-го іюля 1780 года императрица Екатерина II въ Петергофѣ подписала слѣдующій указъ: „Вѣдомства Ораніенбаумскаго дачу, бывшую за покойнымъ гвардіи маіоромъ Косаговымъ, называемую Sansennii, съ имѣющимся въ оной строеніемъ и съ принадлежащею къ ней землею всемилостивѣйше пожаловали мы нашему вице адмиралу Самойлу Грейгу въ вѣчное и потомственное владѣніе. Екатерина“. 8-го іюля, одновременно съ настоящимъ указомъ, Ив. Перф. Елагинъ получилъ письмо отъ бригадира Александра Андреевича Безбородко, съ сообщеніемъ, что „при пожалованіи въ потомственное владѣніе господину Грейгу дачи Sansennii, угодно было ея императорскому величеству повелѣть, чтобъ и всѣ въ ней мебели, буде есть какія въ цѣлости, оставлены были для него же, не бравъ оттуда ничего въ Ораніенбаумъ“.

16-го іюля вице-адмиралъ С. К. Грейгъ уже получилъ отъ поручика Ив. Сельвино по описи всѣ „имѣющіяся на дачѣ Сансуси во дворцѣ уборы и мебели“.

Много картинъ и мебели, указанныхъ въ описаніи Сельвино, сохранилось во дворцѣ императора Петра III на дачѣ Сансуси и до настоящаго времени.

1912 года 1 марта.  
Москва.

*Александръ Успенскій.*

## Списокъ фото-тинто гравюръ.

### ПЕТЕРГОФЪ.

### Ф О Н Т А Н Ы,

- 1a Дворецъ со стороны верхняго сада, средній фасадъ.  
2 Главный подъездъ дворца.  
3 Дворецъ и часть канала.  
4 Перспективный видъ дворца на Дворцовой улицѣ.  
5 Фонтанъ Самсонъ. —  
6 Турецкія ванны.  
7 Профиль фонтанной горки.  
8 Видъ нижняго сада.  
9 Гербовый корпусъ.  
10 Дворцовая церковь.  
11 Общій видъ Нижнихъ фонтановъ и Турецкихъ ваннъ. —  
12 Общій видъ на Петерговскій дворецъ.  
13 Фонтанъ Ева, Павильоны.  
14 Ворота фрейлинскаго корпуса.  
15 Ворота верхняго сада со сторон. Кадетской ул.  
16 Фрейлинскій корпусъ.  
17 Колоннада Львинаго Каскада. —  
18 Шахматная горка.  
19 Деталь фонтана Львиный Каскадъ. —  
20 Золотая гора.  
21 Эрмитажъ—Марли.  
22 Англійскій дворецъ.  
23 Самсонъ и Фонтанная горка, съ грав. И. Ческаго. —  
24 Дворецъ Импер. Александра III. (На шоссе, близъ Ораніенбаума).  
25 Старый Монплезиръ.—Бельведерскій дворецъ.  
26 Видъ Итальянскаго фонтана въ Нижнемъ саду Петергофа. —  
27 Видъ Новаго Каскада въ Нижнемъ саду Петергофа.

### ГАТЧИНА.

- 28 Дворецъ Павла I главный фасадъ.—Фасадъ со стороны парка.  
29 Главное дворцовое крыльцо. Крыльцо со стороны парка.  
30 Бѣлое озеро, видъ съ пристани.  
31 Островъ любви павильонъ Венеры.  
32 Видъ дворца и пристани съ Острова Любви.  
33 Ворота со стороны города. Бесѣдка Павла I.  
34 Городскія ворота. Чайный домикъ Павла I.  
35 Общій видъ Ораніенбаума, съ грав. D. Нée.

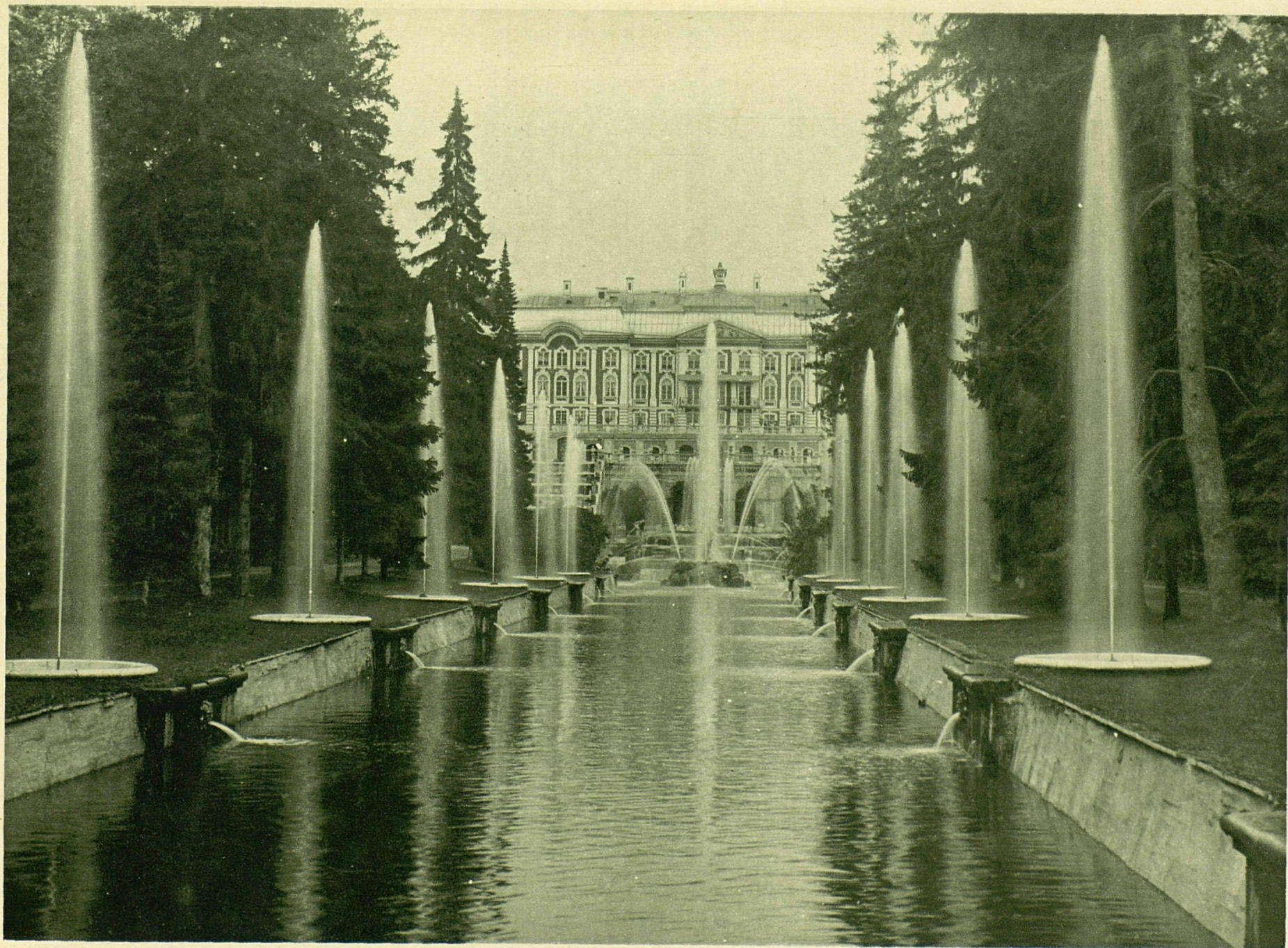


Фото-тинто-гравюра Т-ва „Образование“.



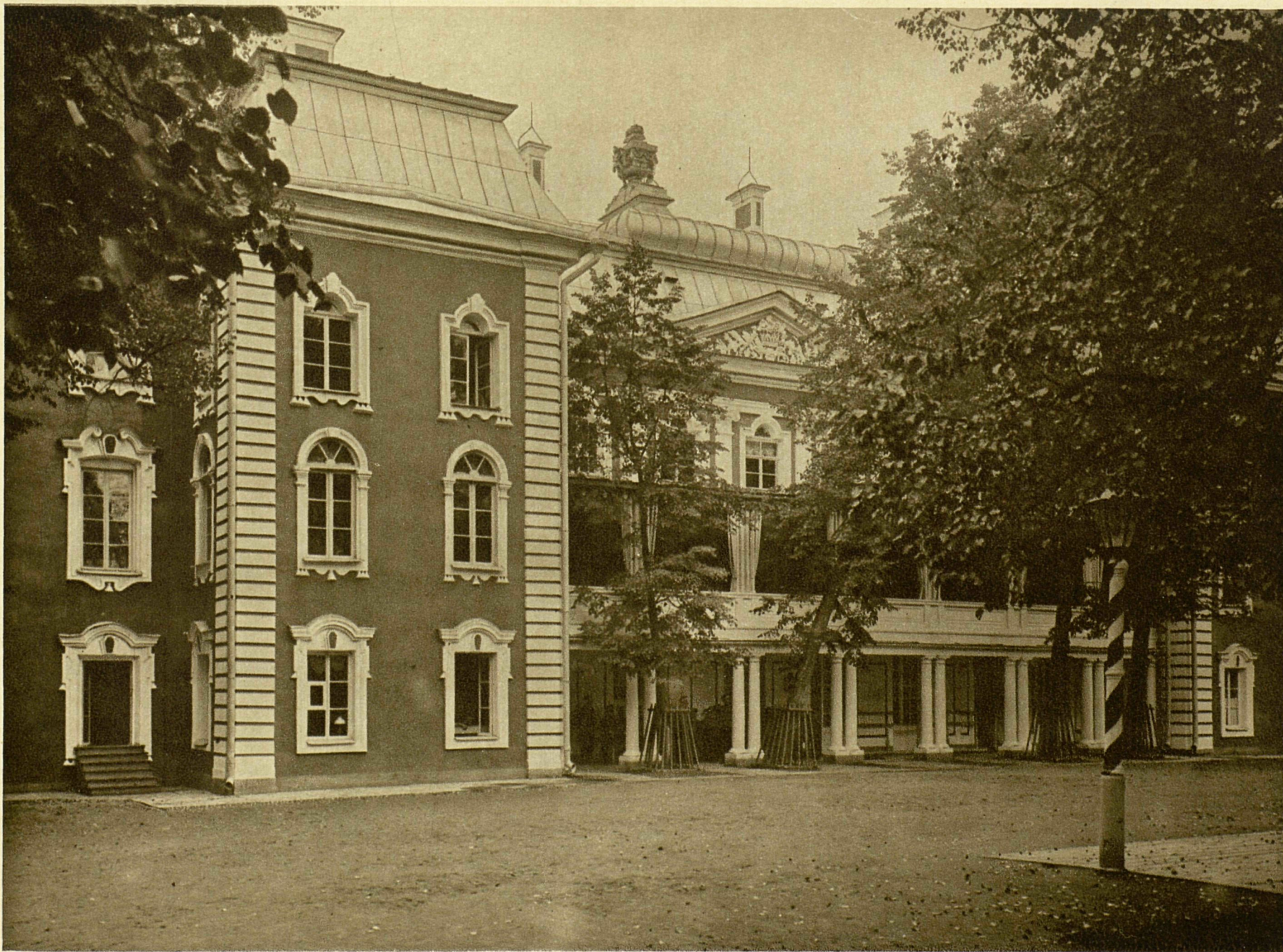


Фото-тинто-гравюра Т-ва „Образование“.

П Е Т Е Р Г О Ф Ъ . Д В О Р Е Ц Ъ С О С Т О Р О Н Ы В Е Р Х Н Я Г О С А Д А , С Р Е Д Н Ї Й Ф А С А Д Ъ . Ф О Т . Т - В А „ О Б Р А З О В А Н И Е “ .

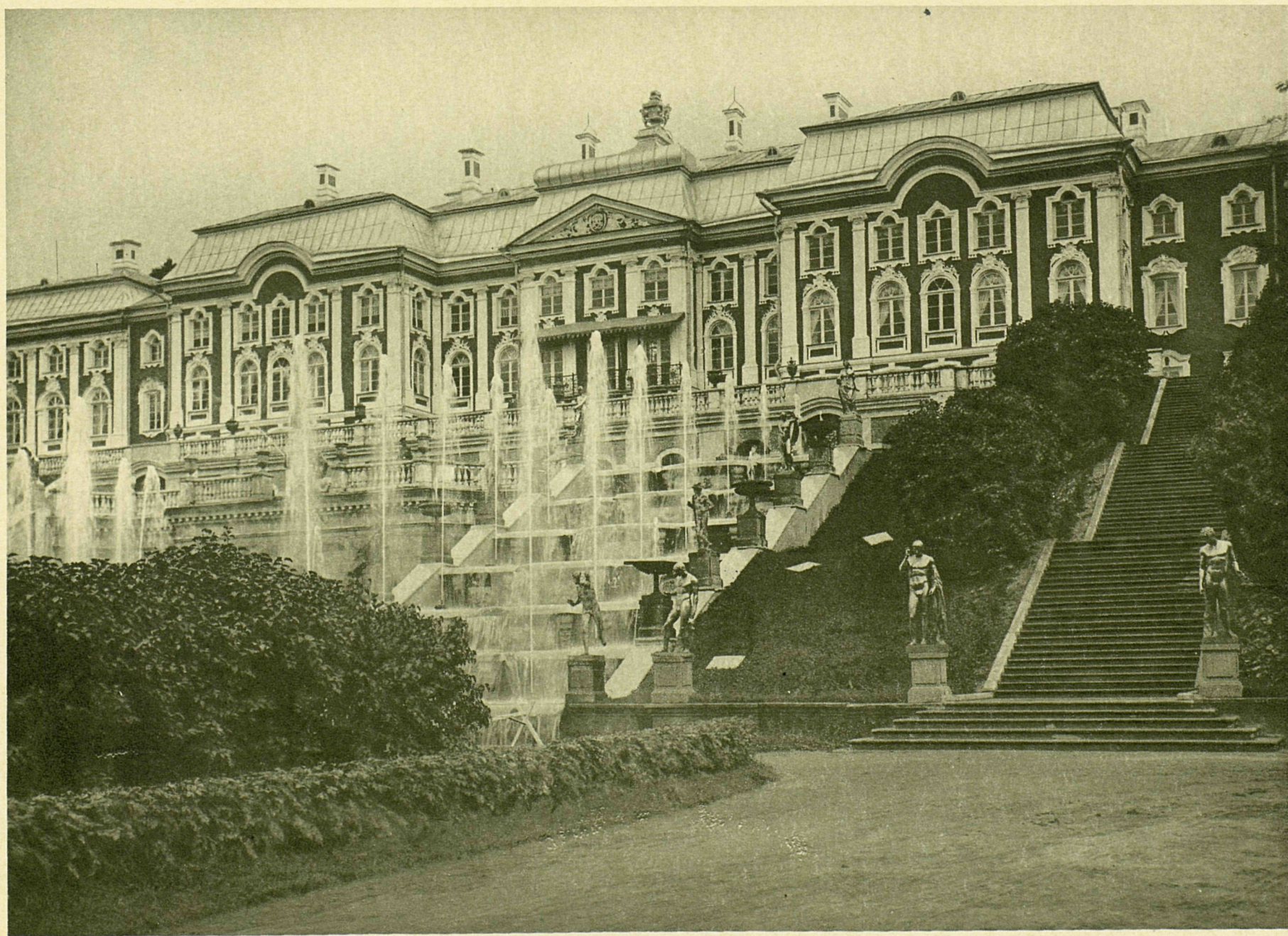


Фото-тинто-гравюра Т-ва „Образование“

ПЕТЕРГОФЪ. ГЛАВНЫЙ ПОДЪЕЗДЪ ДВОРЦА. ФОТ. Т-ВА „ОБРАЗОВАНИЕ“.



Фото-тинто-гравюра Т-ва „Образование“

П Е Т Е Р Г О Ф Ъ . П Е Р Е С П Е К Т И В Н Ы Й В И Д Ъ Д В О Р Ц А П О Д В О Р Ц О В О Й У Л И Ц Ъ . Ф О Т . Т - В А „ О Б Р А З О В А Н И Е “ .

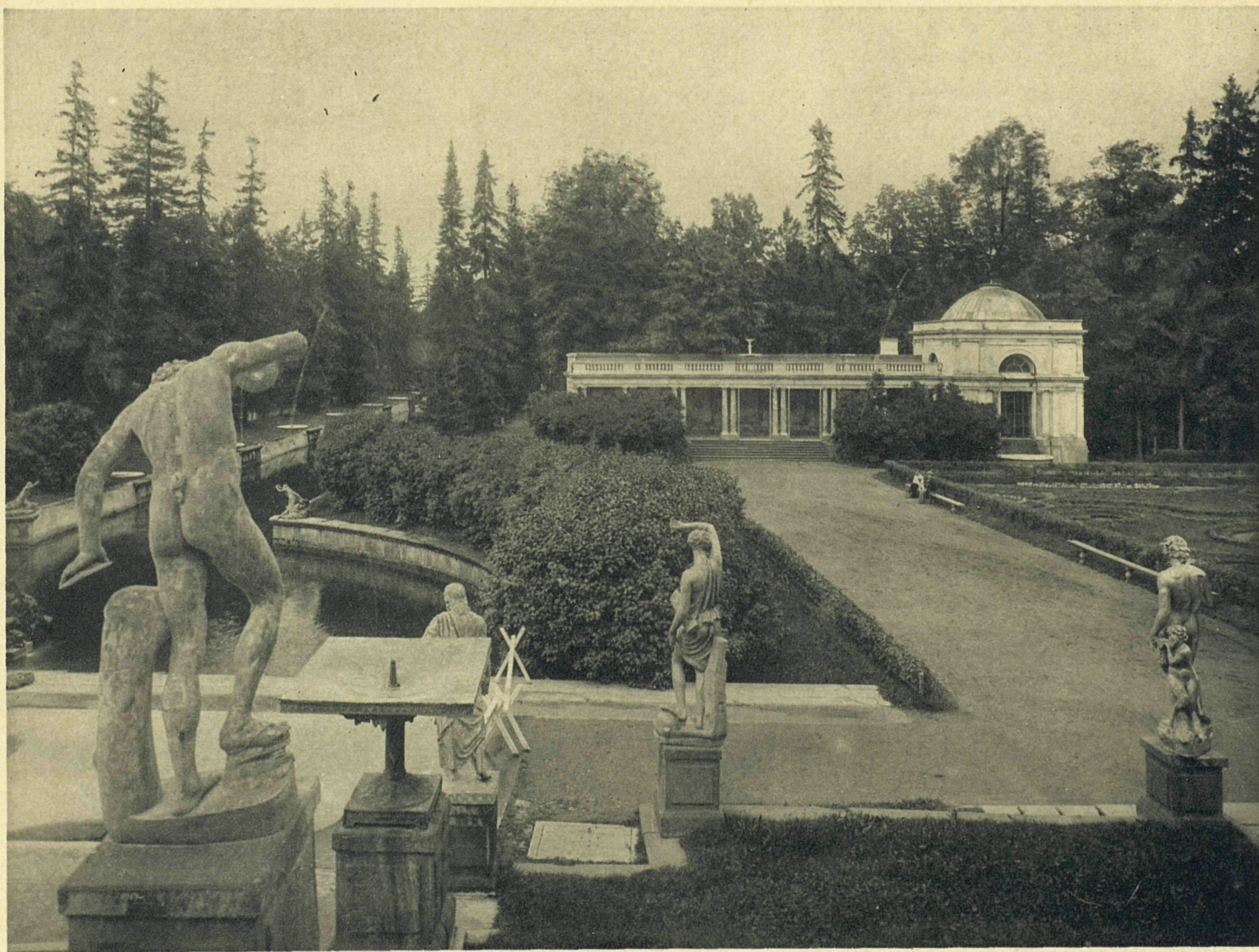


Фото-тинто-гравюра Т-ва „Образование“



Фото-тинто-гравюра Т-ва „Образование“

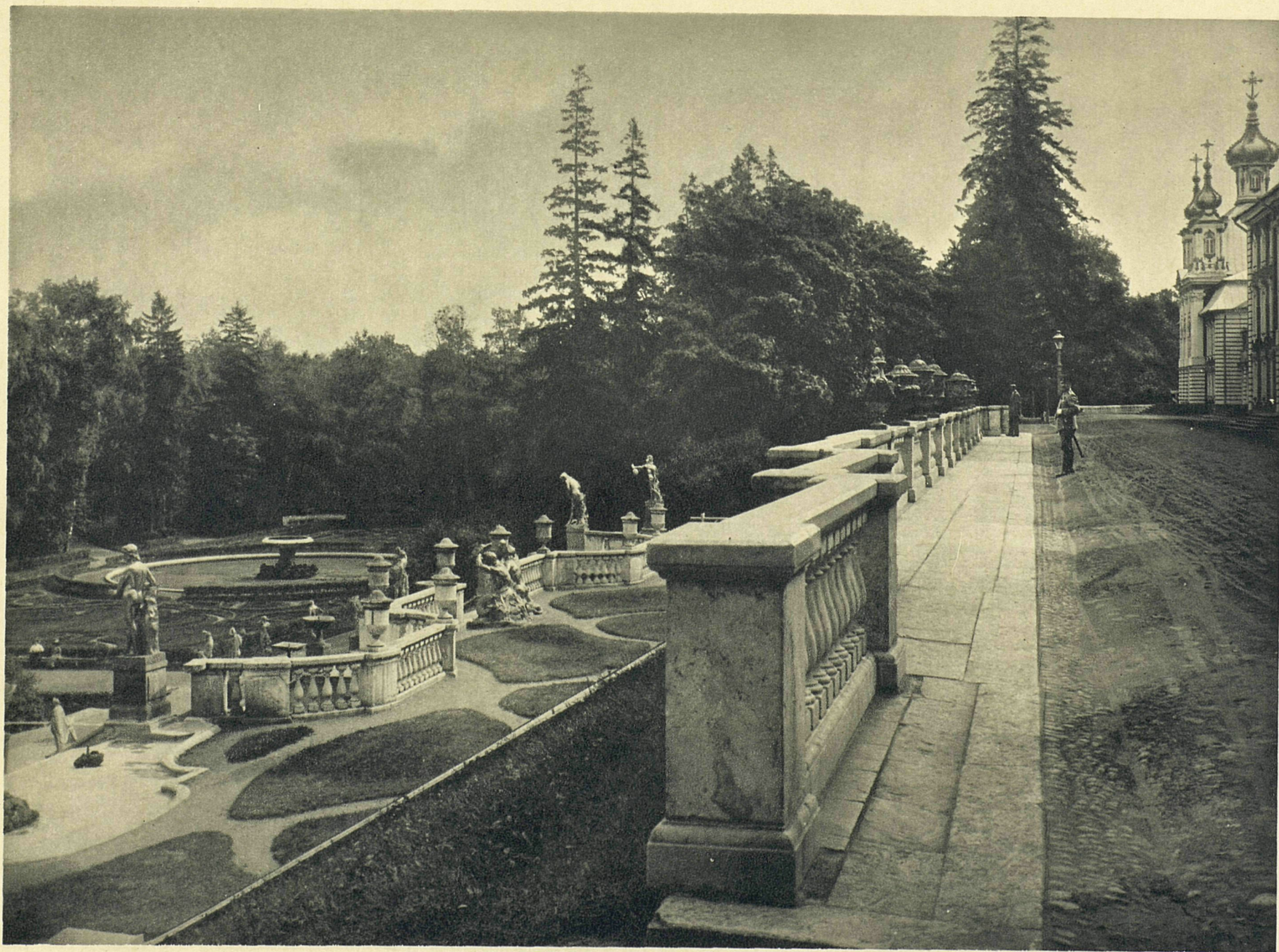


Фото-тинто-гравюра Т-ва „Образованіе“.



Фото-тинто-гравюра Т-ва „Образование“

ПЕТЕРГОФЪ. ГЕРБОВЫЙ КОРПУСЪ. ФОТ. Т-ВА „ОБРАЗОВАНИЕ“.



Фото-тинто-гравюра Т-ва „Образованіе“

ПЕТЕРГОФЪ. ДВОРЦОВАЯ ЦЕРКОВЬ. ФОТ. Т-ВА „ОБРАЗОВАНИЕ“.





Фото-тинто-гравюра Т-ва „Образование“.

ОБЩИЙ ВИДЪ НА ПЕТЕРГОФСКИЙ ДВОРЕЦЪ. ФОТ. Т-ВА „ОБРАЗОВАНИЕ“.

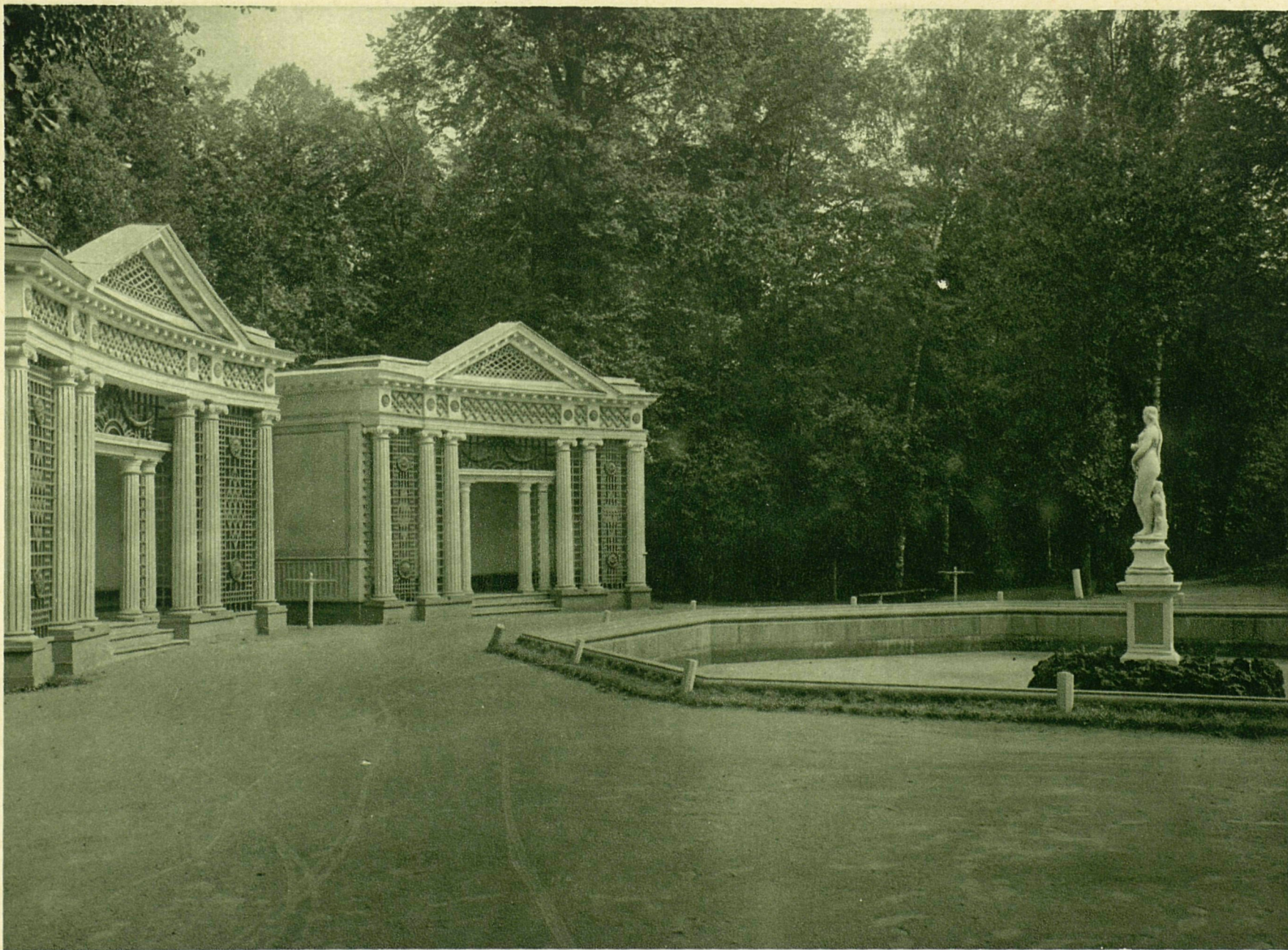


Фото-тинто-гравюра Т-ва „Образованіе“.

ПЕТЕРГОФЪ. ФОНТАНЪ ЕВА, ПАВИЛЬОНЫ. ФОТ. Т-ВА „ОБРАЗОВАНИЕ“.



Фото-тинто-гравюра Т-ва „Образование“

ПЕТЕРГОФЪ. ВОРОТА ФРЕЙЛИНСКАГО КОРПУСА. ФОТ. Т-ВА „ОБРАЗОВАНИЕ“.



Фото-тинто-гравюра Т-ва „Образование“

ПЕТЕРГОФЪ. ВОРОТА ВЕРХНЯГО САДА СО СТОРОНЫ КАДЕТСКОЙ УЛ. ФОТ. Т-ВА „ОБРАЗОВАНИЕ“.



Фото-тинто-гравюра Т-ва „Образованіе“

ПЕТЕРГОФЪ. ФРЕЙЛИНСКІЙ КОРПУСЪ. ФОТ. Т-ВА „ОБРАЗОВАНИЕ“.

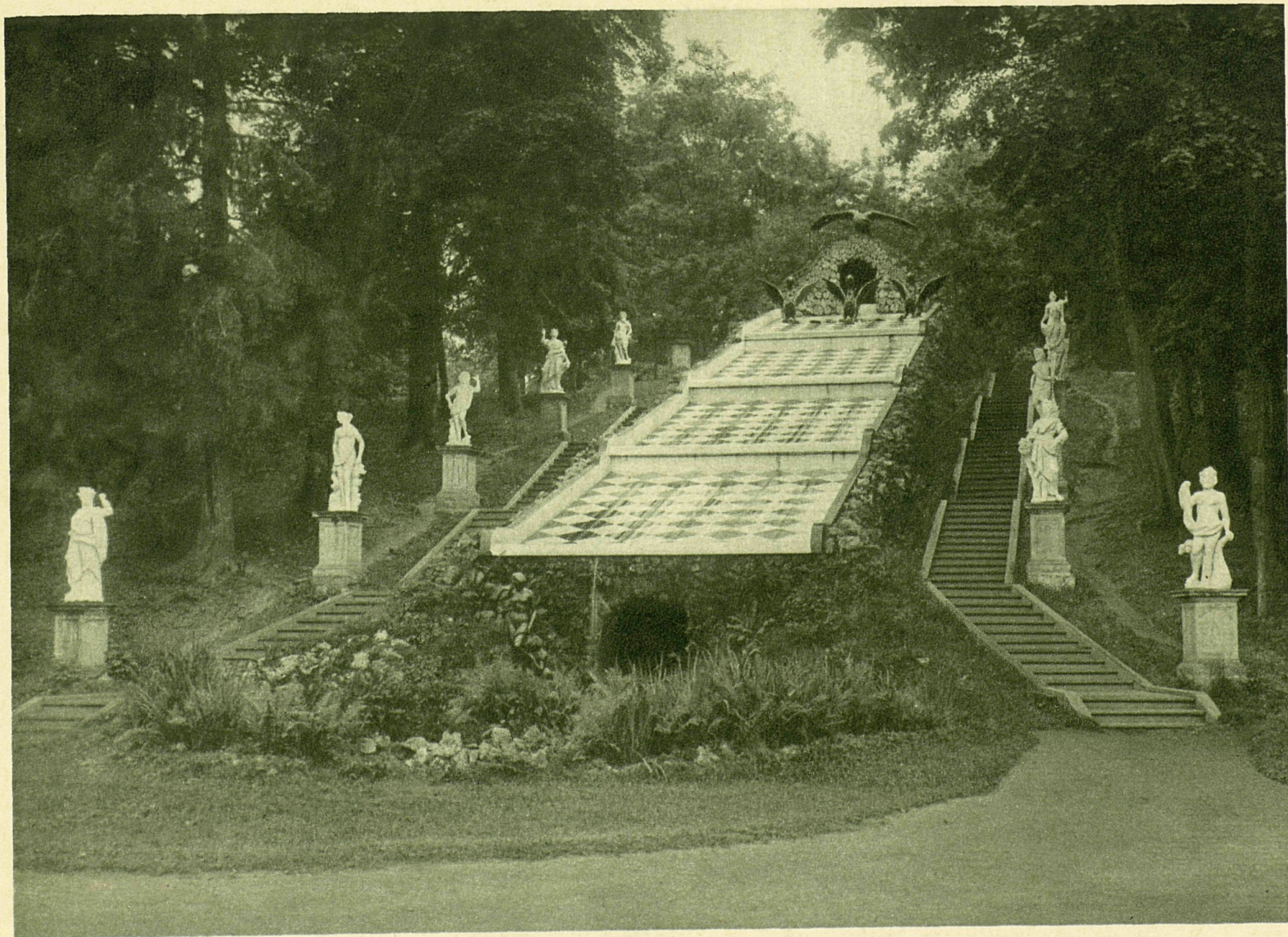


Фото-тинто-гравюра Т-ва „Образование“.

ПЕТЕРГОФЪ. ШАХМАТНАЯ ГОРКА. ФОТ. Т-ВА „ОБРАЗОВАНИЕ“.

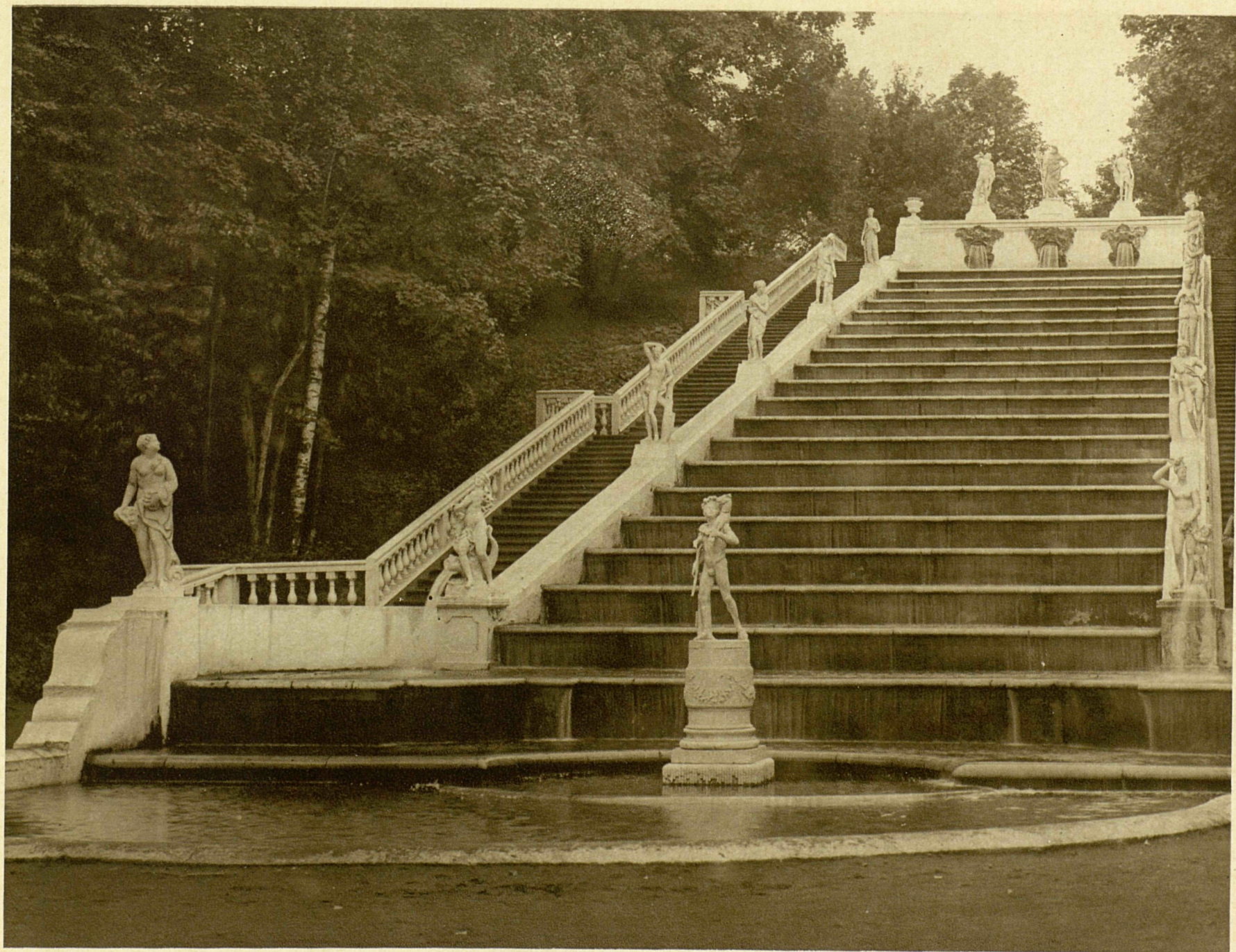


Фото-тинто-гравюра Т-ва „Образованіе“



Фото-тинто-гравюра Т-ва „Образование“.

ПЕТЕРГОФЪ. ЭРМИТАЖЪ.  
МАРЛИ. ФОТ. Т-ВА „ОБРАЗОВАНИЕ“.





Фото-тинто-гравюра Т-ва „Образование“

ПЕТЕРГОФЪ. АНГЛІЙСКИЙ ДВОРЕЦЪ. ФОТ. Т-ВА „ОБРАЗОВАНИЕ“.



Фото-тинто-гравюра Т-ва „Образование“.

ПЕТЕРГОФЪ. ПРОГУЛКА АЛЕКСАНДРА I-ГО ПО ПАРКУ. СЪ ГРАВЮРЫ И. ЧЕСКАГО.



Фото-тинто-гравюра Т-ва „Образованіе“

СОБСТВЕННЫЙ ЕГО ВЕЛИЧЕСТВА ИМПЕРАТОРА АЛЕКСАНДРА III-ГО ДВОРЕЦЪ.



Фото-тинто-гравюра Т-ва „Образование“.

ПЕТЕРГОФЪ. СТАРЫЙ МОНПЛЕЗИРЪ. СЪ ГРАВ. С. ГАЛАКТИОНОВА.  
БЕЛЬВЕДЕРСКІЙ ДВОРЕЦЪ.



Фото-тинто-гравюра Т-ва „Образованіе“

ВИДЪ НОВАГО КАСКАДА ВЪ НИЖНЕМЪ САДУ ПЕТЕРГОФА. РИСУНОКЪ С. ЩЕДРИНА. ГРАВ. С. ГАЛАКТИОНОВЪ.

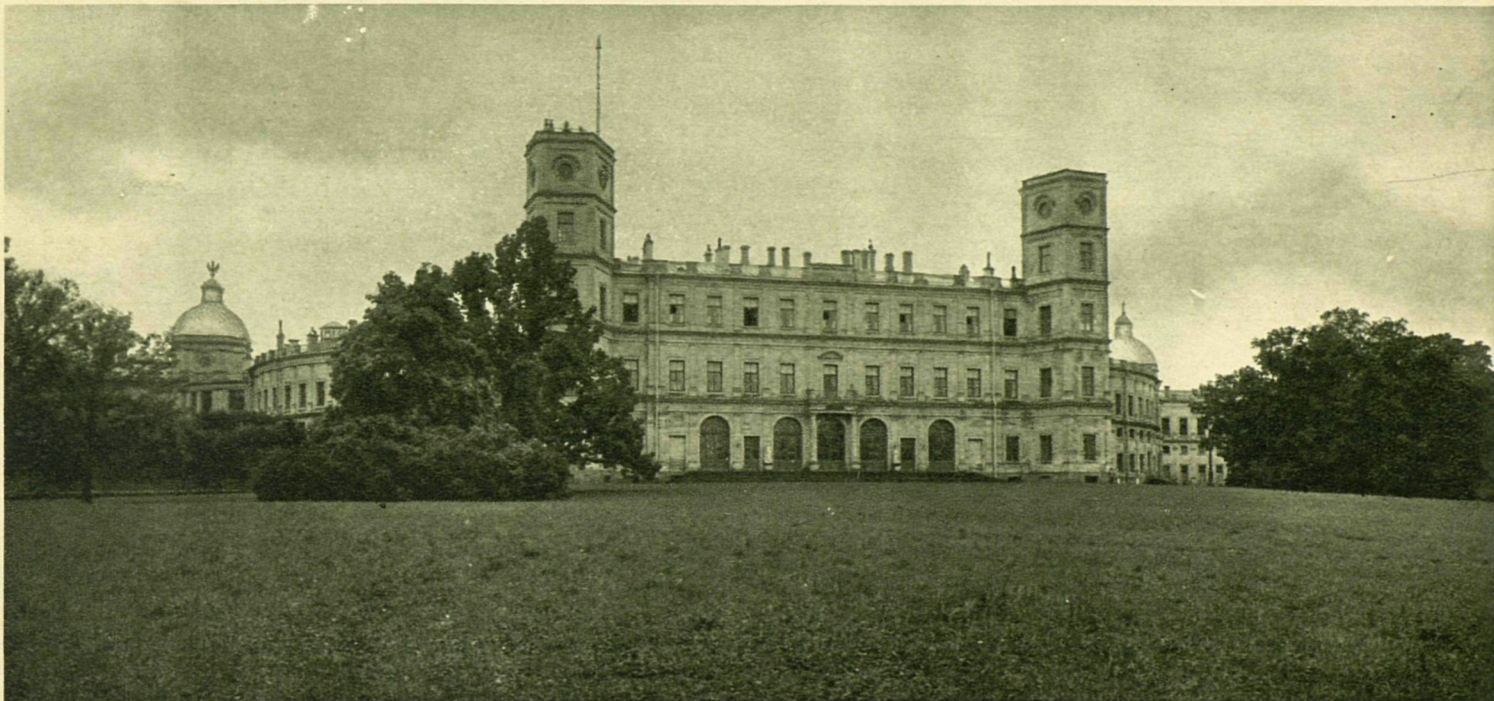
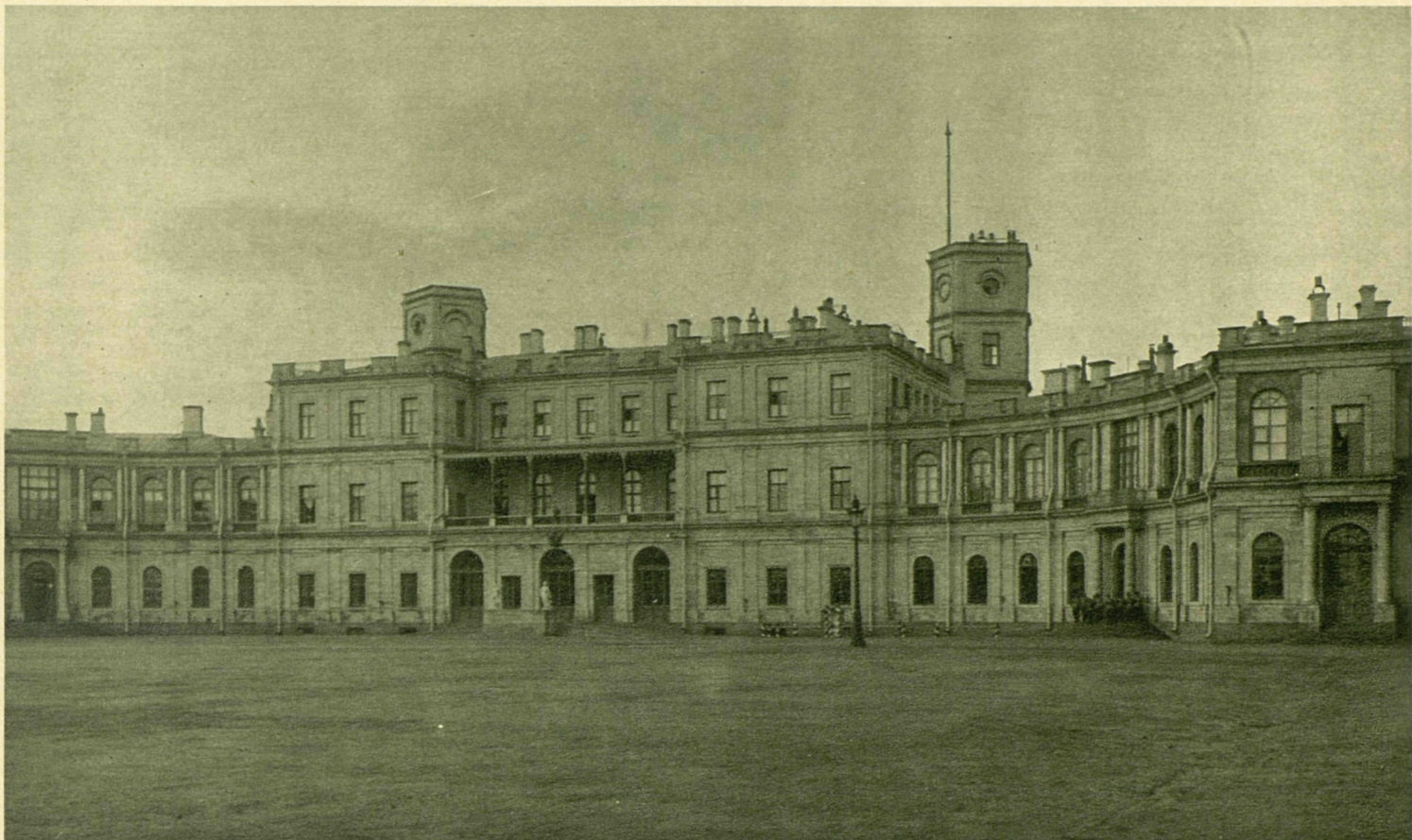


Фото-тинто-гравюра Т-ва „Образование“

ГАТЧИНА. ДВОРЕЦЪ ПАВЛА I-ГО ГЛАВНЫЙ ФАСАДЪ.  
ФАСАДЪ СО СТОРОНЫ ПАРКА. ФОТ. Т-ВА „ОБРАЗОВАНИЕ“.

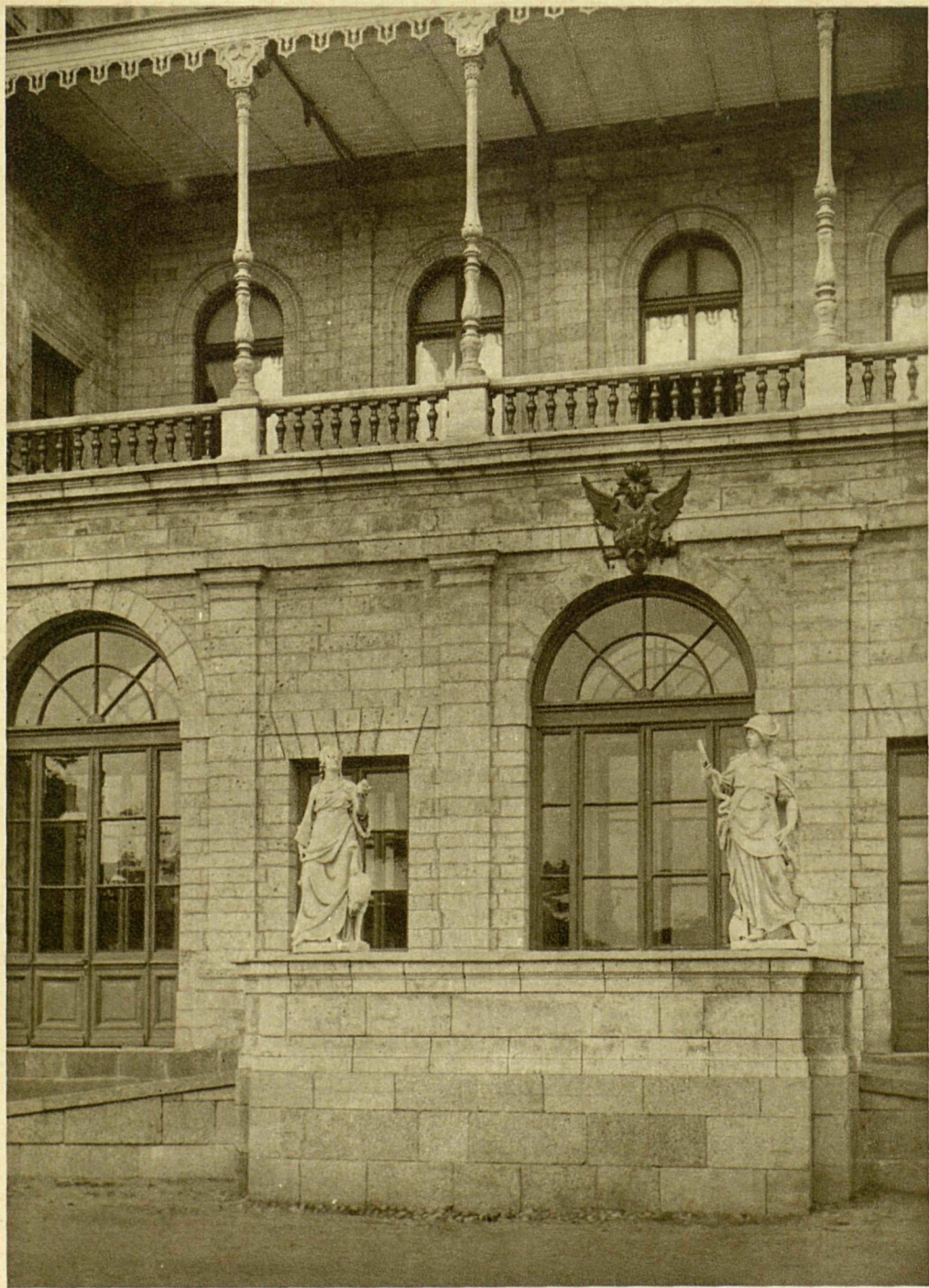


Фото-тинто-гравюра Т-ва „Образование“

ГАТЧИНА. ГЛАВНОЕ ДВОРЦОВОЕ КРЫЛЬЦО. КРЫЛЬЦО СО СТОРОНЫ ПАРКА. ФОТ. Т-ВА „ОБРАЗОВАНИЕ“.



Фото-тинто-гравюра Т-ва „Образование“.

ГАТЧИНА. БѢЛОЕ ОЗЕРО, ВИДЪ СЪ ПРИСТАНИ. ФОТ. Т-ВА „ОБРАЗОВАНИЕ“.





Фото-тинто-гравюра Т-ва „Образованіе“

ГАТЧИНА. ОСТРОВЪ ЛЮБВИ ПОВИЛЬОНЪ ВЕНЕРЫ. ФОТ. Т-ВА „ОБРАЗОВАНИЕ“.



Фото-тинто-гравюра Т-ва „Образование“

ГАТЧИНА. ВИДЪ ДВОРЦА И ПРИСТАНИ СЪ ОСТРОВА ЛЮБВИ. ФОТ. Т-ВА „ОБРАЗОВАНИЕ“.



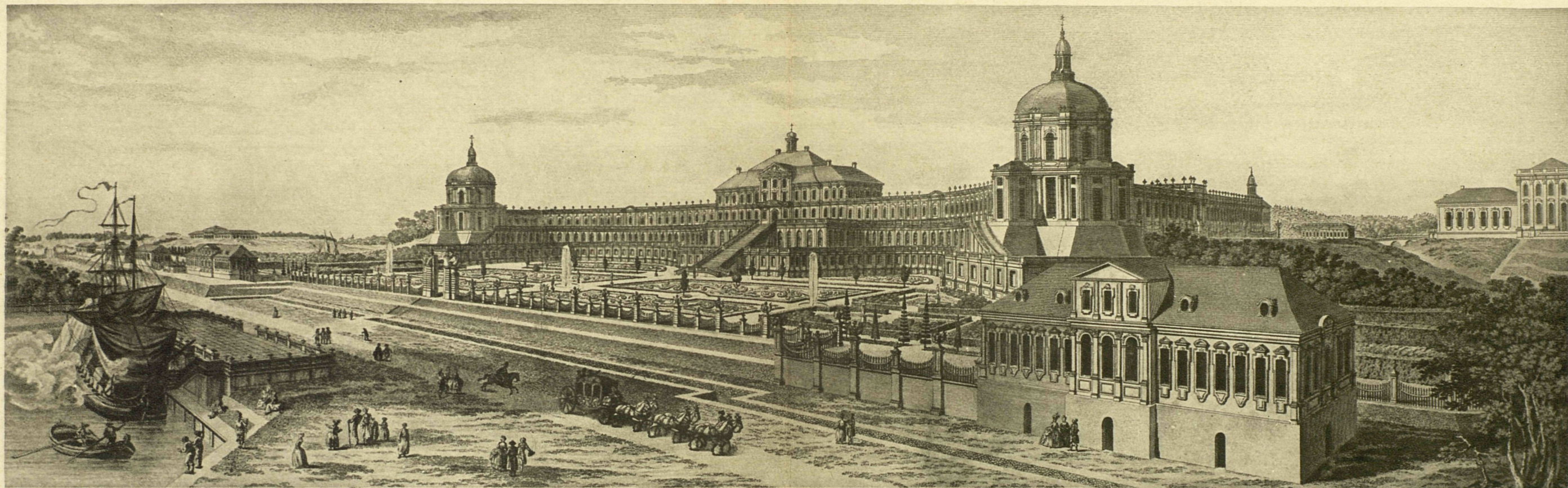
Фото-тинто-гравюра Т-ва „Образование“

ГАТЧИНА. ВОРОТА СО СТОРОНЫ ГОРОДА. БЕСѢДКА ПАВЛА I-ГО. ФОТ. Т-ВА „ОБРАЗОВАНИЕ“.



Фото-тинто-гравюра Т-ва „Образование“.

ГАТЧИНА. ГОРОДСКІЯ ВОРОТА.  
ЧАЙНЫЙ ДОМИКЪ ПАВЛА I-ГО. ФОТ. Т-ВА „ОБРАЗОВАНИЕ“.



ОБЩІЙ ВИДЪ ОРАНИЕНБАУМА. СЪ ГРАВЮРЫ Д. НЭ.

Фото-тинто-гравюра Т-ва „Образованіе“.

