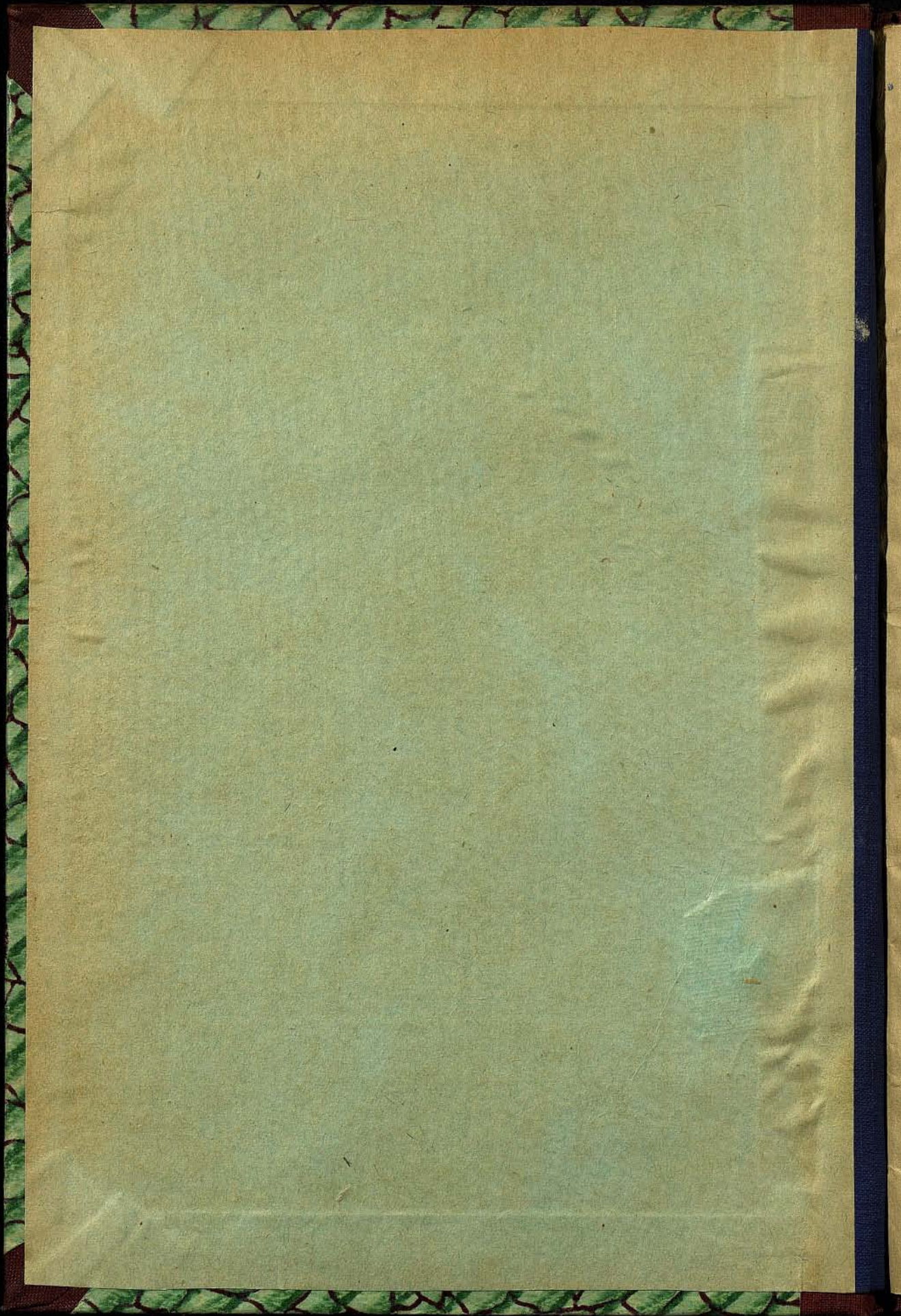
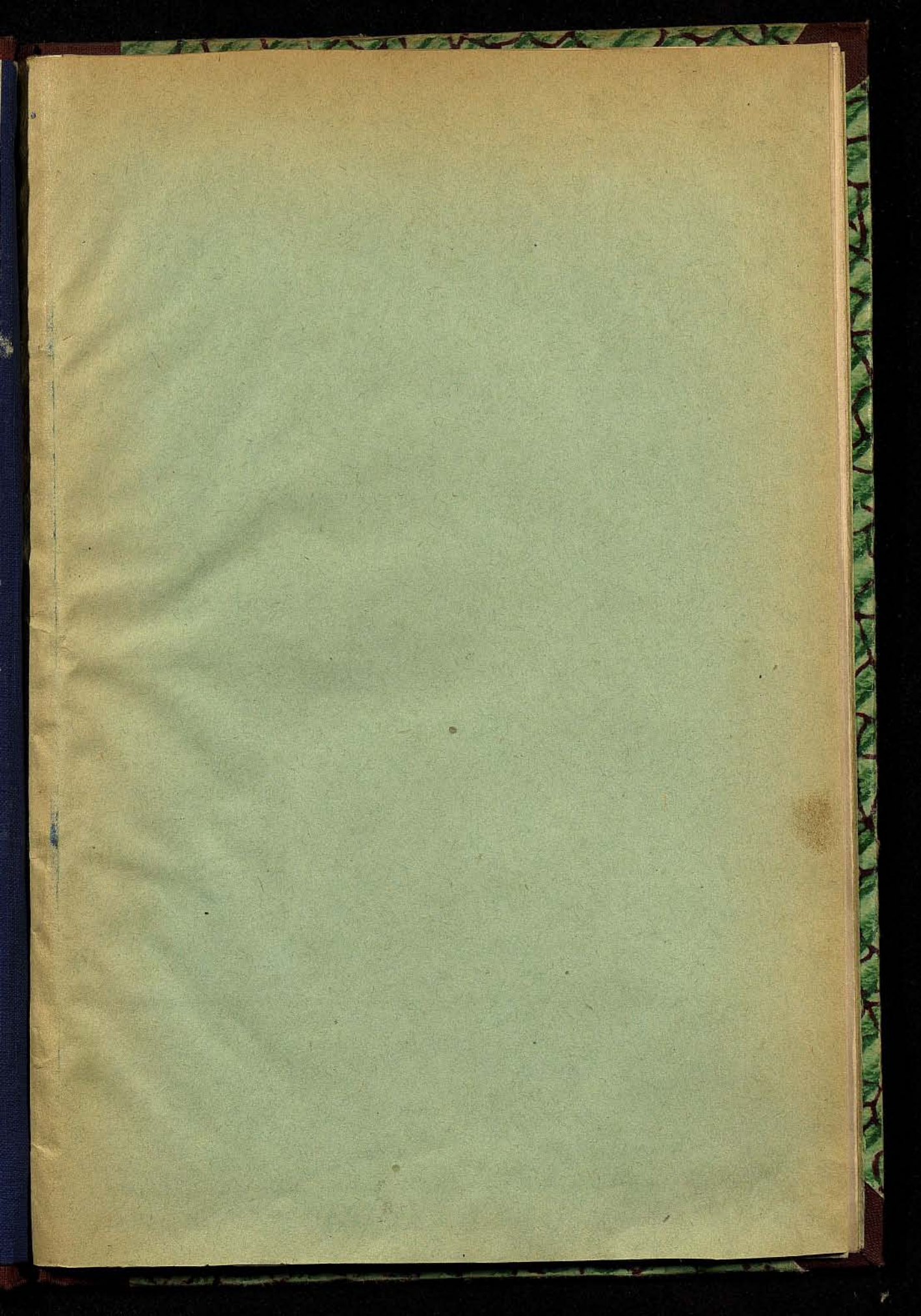
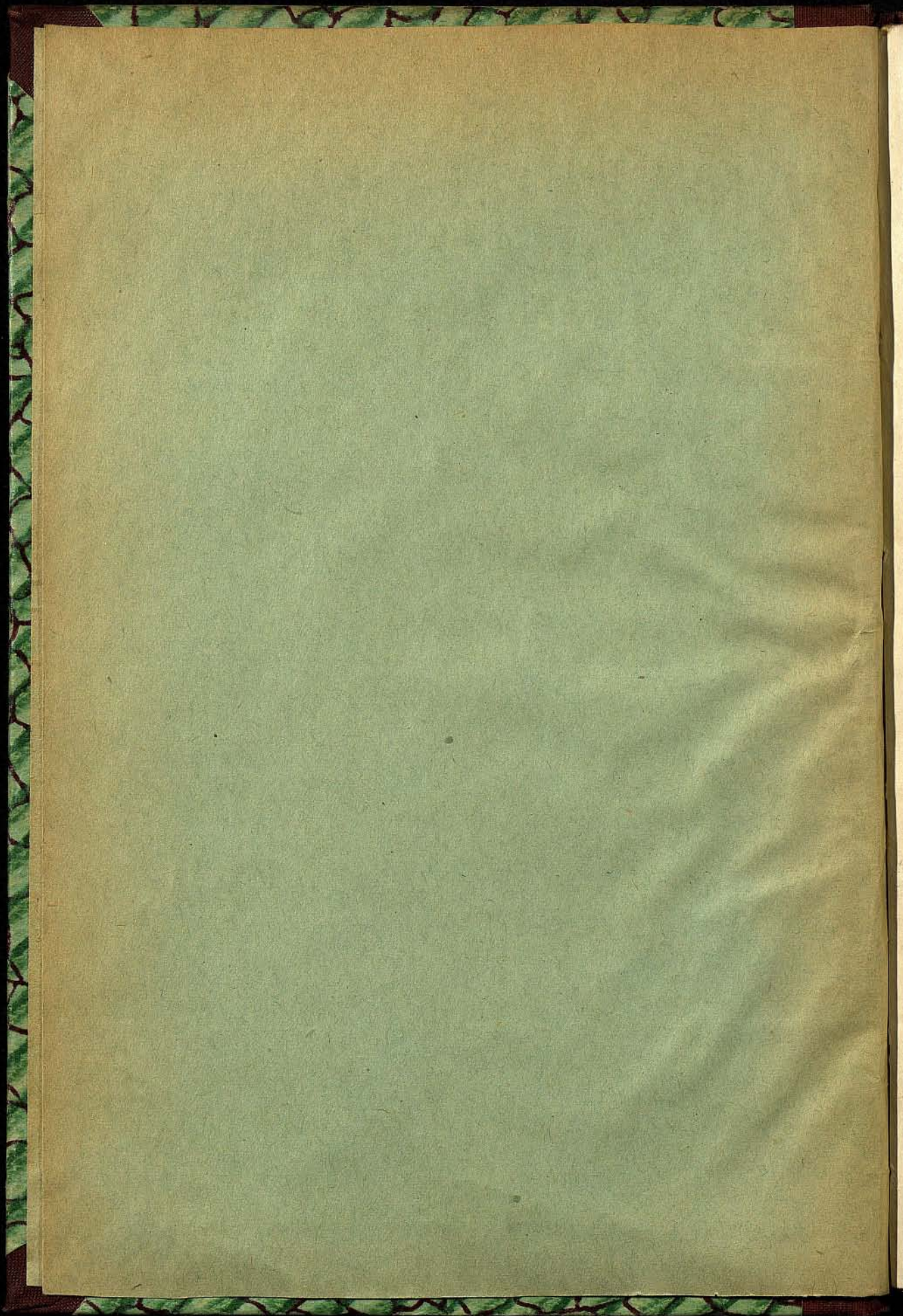


58 —
266









38 266



ГОСУДАРСТВЕННАЯ ПУБЛИЧНАЯ ИСТОРИЧЕСКАЯ БИБЛИОТЕКА

1066336

44685/2

бело
x

Краткія свѣдѣнія по палеографіи древне-русской письменности *).

(Руководственная замѣтка для сельскаго духовенства при разборѣ памятниковъ древней письменности).

Для того, чтобы умѣть отличать памятники старины отъ позднѣйшихъ, подлинныя отъ поддѣльныхъ, можно научиться, конечно, путемъ простаго навыка; но здѣсь, какъ справедливо предостерегалъ въ свое время Срезневскій, невольныя ошибки такъ же легки, какъ и случайныя удачи. Поэтому, чтобы умѣть разбираться въ памятникахъ старины, необходимо быть знакомымъ съ археологіей.

Въ область археологіи, занимающейся изслѣдованіемъ разнаго рода памятниковъ старины, входитъ нѣсколько наукъ, и одно изъ важнѣйшихъ мѣстъ между ними, несомнѣнно, принадлежитъ *палеографіи*.

Палеографія (отъ *παλαιός* древній и *γράφω* пишу), какъ одна изъ археологическихкихъ наукъ, занимается изслѣдованіемъ всего, что вообще касается древняго письма, а именно: матеріала, на которомъ писали, формата и переплета рукописей, принадлежностей письма, орнаментаціи въ рукописяхъ, разныхъ типовъ письма и, наконецъ, начертанія самыхъ буквъ со строчными и надстрочными знаками. А такъ какъ старопечатныя книги во многомъ подражали рукописямъ и вообще стремились на первыхъ порахъ

*) Предлагаемыя свѣдѣнія по палеографіи заимствованы изъ изслѣдованій академикомъ И. И. Срезневскаго, А. И. Соболевскаго и Е. О. Карскаго.

къ точному воспроизведенію ихъ, то въ область палеографіи должны входить отчасти и старопечатныя книги. Равнымъ образомъ сюда же должны относиться и всѣ тѣ памятники старины, которыя отмѣчены письменами, какъ то: стѣны храмовъ, иконы на полотнѣ или деревѣ, кресты, чаши, блюда, колокола, одежды, вышитыя шелкомъ, серебромъ и золотомъ, покровы съ письменами и т. д., и т. д.

Такимъ образомъ, область палеографіи обширна, но мы коснемся только самаго существеннаго и необходимаго, причемъ рѣчь будетъ итти главнымъ образомъ о письменахъ славянскихъ въ передачѣ кирилловскими буквами.

Писчий матеріаль. Пергаментъ (хартія, харатья). Палимисестъ. Бомбицина. Бумага. Филигрань, или водяные знаки на бумагѣ. Лубъ и береста. Дошечки деревянные и костяныя. Воскъ и сургучъ. Металль, камень и штукатурка.

Скажемъ прежде всего о *матеріаль, на которомъ писали*. Вплоть до XIV вѣка книги на Руси писали преимущественно на *пергаментъ*, или тонко выдѣланной кожѣ изъ телячьей, бараньей и козьей шкуры. Названіе «пергаментъ» ставятъ въ связь съ малоазійскимъ городомъ Пергамомъ, гдѣ главнымъ образомъ выдѣлывали этотъ матеріаль съ древнѣйшихъ временъ; у насъ же на Руси слова: «пергаментъ» или «пергаментъ» появляются довольно поздно, и вмѣсто нихъ въ старинныхъ древне-русскихъ памятникахъ письменности встрѣчаются названія *мѣхъ, кожа*, или иногда *хартія, харатья* *), откуда и самыя рукописи на пергаментѣ называются *харатейными*. Въ виду трудности выработки пергамена, онъ на первыхъ порахъ привозился къ намъ изъ Византіи или же съ Запада при посредствѣ торговли Новгорода съ Ганзою и цѣнился очень дорого, вслѣдствіе чего въ видахъ экономіи, употребляли иногда для рукописей пергаментъ уже исписанный, на которомъ предварительно смывали или соскабливали прежнее письмо и потомъ вновь писали не немъ. Такія рукописи на пергаментѣ, съ котораго предварительно смывался прежній текстъ, называются *палимисестами* отъ греч. *πάλιον* опять и *ψάω* стираю, соскабливаю.

Съ половины XIV вѣка у насъ на Руси пергаментъ постепенно сталъ вытѣсняться *бумагою*, которая въ концѣ концовъ и стала исключительнымъ матеріаломъ для письма. Впервые къ русскимъ бумага зашла съ Востока,

*) Срав. съ греч. *χάρτης*—листъ изъ папируса для письма.

на что указываетъ и ея восточное названіе (татарское *бумуг*, *бумбуг*, греч. βόμβος, отсюда—*бомбицина*, особый сортъ бумаги), а потомъ стали привозить ее съ запада черезъ Ганзу и позднѣе черезъ Польшу. Что же касается выдѣлки собственной бумаги въ Московскомъ государствѣ, то попытки въ этомъ отношеніи появляются съ половины XVI в., но бумага наша выходила сперва негодная для письма и только со временъ Петра I стала выдѣлываться лучше и вытѣснять подвозъ иностранной бумаги.

По сравненію съ позднѣйшей, старинная бумага отличается своей толщиной и плотностью, и выдѣлывалась она изъ льняныхъ и пеньковыхъ тряпокъ, а не изъ дерева, травы и соломы, какъ обыкновенно выдѣлывается теперь. При этомъ бумага восточнаго происхожденія, такъ называемая *бомбицина**), была толше бумаги западно-европейской и отличается отъ послѣдней еще тѣмъ, что европейская бумага почти всегда имѣетъ на себѣ «водяное» клеймо, или марку фабриканта (филигрань), чего на восточной бумагѣ не бываетъ.

Указанныя данныя относительно писчаго матеріала имѣютъ то палеографическое значеніе, что по нимъ мы можемъ судить до нѣкоторой степени какъ о приблизительной древности извѣстнаго памятника письменности, такъ и о подлинности или поддѣльности его. Такъ напр., пергамень всегда указываетъ на сравнительную древность памятника по сравненію съ бумагою, которая появляется на Руси лишь съ половины XIV вѣка, водяные же знаки на бумагѣ могутъ приводить къ еще болѣе точнымъ даннымъ относительно времени, такъ какъ всякая бумажная фабрика имѣла собственное водяное клеймо; слѣдовательно, зная время существованія извѣстной фабрики, можно судить по водянымъ знакамъ и о времени написанія извѣстной рукописи: бумага, изготовленная въ XVIII вѣкѣ, не можетъ представлять собою рукописи XVI или XVII вѣка, и если какая-либо рукопись заключаетъ въ себѣ дату написанія болѣе ранняго времени, а бумага этой рукописи изготовлена въ болѣе позднюю пору, то съ полною увѣренностію можно заключать, что разсматриваемая рукопись или подложна, или же представляетъ собою только копію съ болѣе древняго оригинала**).

*) На бомбицинѣ у насъ писавы татарскія и калмыцкія грамоты и нѣкоторыя древнѣйшія рус. книги.

***) Прекраснымъ пособіемъ къ различенію водяныхъ бумажныхъ знаковъ можетъ служить книга Н. Лихачева: «Бумага и древнѣйшія бумажныя мельницы» Спб. 1891 г. Здѣсь на 116 таблицахъ дано 783 изображенія бумажныхъ водяныхъ знаковъ.

Кромѣ пергамена и бумаги, матеріаломъ для письма служили еще *лубъ* и *береста*. Лубъ употреблялся у насъ, повидимому, только для плановъ, къ берестѣ же прибѣгали за недостаткомъ пергамена и бумаги. Такъ, св. Сергій Радонежскій съ первыми своими учениками писалъ на берестѣ; въ Сибири въ XVIII в. даже въ нѣкоторыхъ правительственныхъ учрежденіяхъ писали нерѣдко на берестѣ; за недостаткомъ же писчаго матеріала, еще въ X вѣкѣ, по свидѣтельству арабскихъ писателей, писались у насъ на бѣлой древесной корѣ паспорта или пропускныя грамоты.

Что касается *деревянныхъ* и *костяныхъ дощечекъ*, какъ писчаго матеріала, то онѣ употреблялись на Руси рѣдко; дощечки же, покрытыя *воскомъ*, вовсе не употреблялись; воскъ чаще служилъ у насъ какъ матеріалъ для печатей и то до XVII вѣка, съ XVII-го же вѣка онъ вытѣсненъ былъ *сургучемъ*.

Наконецъ, для большей полноты, нелишне отмѣтить, что много древнихъ надписей (рѣзныхъ) сохранилось у насъ на *металлѣ*: крестахъ,*) чашахъ и чаркахъ,**) шлемахъ,***) печатяхъ, гривнахъ****), монетахъ*****); на *камень*, какова напр. надпись на Тмутараканскомъ камнѣ 1068 г., и надписи на *штукатуркѣ* стѣнъ храмовъ, иногда съ указаніемъ на время смерти тѣхъ или другихъ благотворителей храма, какъ напр. въ Старо-Лодожской церкви св. Георгія (около 1250 г.).

II.

Форматъ и переплетъ рукописей. Книги, тетради; пагинація ихъ. Переплетъ, застежки, корки книгъ. Грамоты. Свитки, столпы, хрисовулы.

Послѣ указаній на писчій матеріалъ перейдемъ къ *формату* и *переплету рукописей*, такъ какъ знать объ этомъ также важно для занимающагося палеографіей.

Между памятниками старинной письменности нужно отличать глав. обр. *книги*, *грамоты* и *свитки*.

Относительно *книгъ* прежде всего нужно замѣтить, что въ старину слово „книга“ употреблялось почти исключительно во множественномъ

*) Крестъ кн. Евфросиніи Полоцкой (1161 г.).

***) Чара Владиміра Давидовича Черниг. (1151 г.).

****) Шлемъ, найденный на полѣ Липецкой битвы (1216 г.).

*****) Черниговская гривна 1097 г.

*****) Начиная съ серебра Ярослава (1054 г.).

числѣ: „книгы“ и обозначало не только то, что мы называемъ теперь книгой, но и письма (буквы), письмо (посланіе); напр. въ Остром. Ев. читаемъ: бѣ же и написаніе написано надъ нимъ *книгами* (т. е. буквами) елиньскими и римскими и еврейскими... Современный же видъ книги рукопись получала только послѣ переплета нѣсколькихъ *тетрадей*, изъ коихъ каждая обыкновенно состояла изъ 8-ми листиковъ или 16-ти страницъ, что равняется современному печатному листу. Форматъ такихъ книгъ, особенно бумажныхъ, а не пергаменныхъ, почти соответствовалъ теперешнему: были книги in folio (т. е. въ листъ, перегнутый пополамъ), in 4°—въ четверть, in 8°—въ восьмую и т. д. Каждая тетрадь, соответствующая современному печатному книжному листу, обыкновенно (но не всегда) помѣчалась внизу славянскими буквами-цифрами, какъ теперь—арабскими цифрами; обозначенія же страницъ, или *пагинации*, не было до болѣе поздняго времени. Точно такъ же поступали и въ первопечатныхъ книгахъ.

Переплетались или, какъ говорилось въ старину, *крылись* книги почти такъ же, какъ и теперь, съ тою лишь разницей, что вмѣсто картона для короекъ употреблялись первоначально деревянные дощечки, которыя обтягивались либо кожей, либо какой-либо дорогой матеріей, смотря по назначенію книги. Обычною принадлежностью стариннаго переплета были также *застѣжки* для застѣгиванія книги, чтобы листы не коробились и переплетъ не портился. За застѣгиваніемъ книги въ старину зорко наблюдали; такъ напр. въ одномъ Евангеліи XIV вѣка помѣщено слѣдующее суровое напоминаніе: „а который попь или діаконъ чететь, а не застѣживаетъ всѣхъ застѣжекъ, буди проклять“. Впрочемъ, вмѣсто досокъ довольно рано начали употреблять при переплетѣ и склеенную бумагу. Корки изъ склеенной бумаги заслуживаютъ особаго вниманія для палеографа, потому что внутри такихъ короекъ попадаютъ иногда заклеенные листы съ болѣе древними рукописями. Такъ, еще недавно проф. Будиловичъ на переплетѣ одной печатной книги XVII-го вѣка открылъ пергаменный листокъ изъ рукописнаго *) славянскаго Евангелія конца XI вѣка).—Въ одну книгу въ старину переплетали иногда нѣсколько разныхъ статей, написанныхъ различными лицами, на различномъ матеріалѣ и относящихся не къ одному и тому же времени. Все это нужно имѣть въ виду палеографу, чтобы

*) См. Рус. Филолог. Вѣст. за 1882 г. № 2.

не впасть въ ошибку и не притти къ ложнымъ выводамъ относительно времени написанія рукописей.

Кромѣ книгъ, или переплетенныхъ тетрадей, къ памятникамъ старинной письменности относятся еще грамоты и свитки.

Собственно *грамотами* называются разные юридическіе акты и дѣловыя бумаги, которыя изрѣдка называются еще харатьями, какъ и книжныя рукописи; но грамотами же назывались встарину и вообще небольшія произведенія письменности, какъ-то: небольшія житія, духовныя завѣщанія, письма, надписи. Самое же слово „грамота“ употреблялось сверхъ того въ смыслѣ письменъ, какъ и „книги“: „Сию же наипервѣе грамоту жидовску изобрѣте“ (Георг. Амарт.), а также—въ смыслѣ почерка и, наконецъ въ томъ значеніи, въ какомъ говорятъ и теперь: „учиться грамотѣ“. Собственно грамоты, какъ юридическія и дѣловыя бумаги, писались на пергаменѣ или бумагѣ такой величины, какая требовалась для того, чтобы вмѣщался данный текстъ; если же одного листа не хватало, то или *сшивали* вмѣстѣ по нѣскольку листовъ, или же приклеивали одинъ листъ къ другому длинною полосою. Въ послѣднемъ случаѣ грамоты обыкновенно свертывались въ трубку и назывались *свитками*, которые иногда достигали громаднхъ размѣровъ. Такъ, по показанію Калачова, свитокъ „Уложенія“ царя Алексѣя Михайловича имѣетъ до 434 аршинъ длины и состоитъ изъ 959 склеенныхъ листовъ въ $3\frac{1}{2}$ вершка ширины*). Большіе свитки назывались *столпами*.—Свитки на Руси извѣстны съ древнѣйшихъ временъ, но сохранились до насъ, начиная лишь съ XV вѣка, съ Петра же Великаго свитки-столпы, въ виду ихъ неудобствъ, обязательно замѣнены были тетрадами.

Мѣста сшивокъ и склеекъ въ грамотахъ юридическаго характера обыкновенно скрѣплялись подписями дьяковъ, и, кромѣ того, вплоть до XVII в. привѣшивались къ нимъ печати или восковыя, или металлическія. Грамоты съ золотыми или золочеными печатями назывались *хрисовулами*. Подписей лицъ, выдающихъ грамоту или вообще заинтересованныхъ въ ней, до временъ Петра не требовалось, чѣмъ и объясняется, между прочимъ, то обстоятельство, что до насъ не дошло ни одного, напр., несомнѣннаго автографа грамотныхъ князей и царей древней Руси, за исключеніемъ

*) Архивъ юрид. свѣд. Калачова I, 2

Димитрія Самозванца, подписи же патриарховъ на ставленныхъ грамотахъ печатались особыми печатальными станками.

III.

Письменные принадлежности и орнаментация. Личеваніе тетрадей. Перья гусиные, павьи и металлическія. Чернильницы. Чернила. Киноварь, золотой и серебряный растворъ. Орнаментация: миниатюры, лицевыя рукописи; заставки и разрясованныя буквы; три главныхъ стили орнаментации: геометрической (древне-византійскій), тератологическій (чудовищный) и ново-византійскій. Значеніе орнаментации въ палеографіи.

Прежде чѣмъ перейти къ рассмотрѣнію способовъ письма и почерковъ скажемъ еще нѣсколько словъ о *письменныхъ принадлежностяхъ* и объ *орнаментации* старинныхъ рукописей.

Изготовленные для рукописи тетради прежде всего *линевались*. Пергаментъ линевался какимъ-то тупымъ металлическимъ орудіемъ въ родѣ грифеля, а бумага—оловяннымъ или свинцовымъ карандашомъ, причемъ каждая страница болѣе древнихъ рукописей обыкновенно дѣлилась на два столбца съ небольшимъ промежуткомъ между ними. Писали на Руси не *тростью*, какъ у древнихъ грековъ, и не *кистью*, какъ у китайцевъ, а *гусиными* (и рѣже *павьими*) *перьями*, пока въ половинѣ XIX вѣка они не были вытѣснены перьями металлическими.

Чернильницы были или деревянные, или металлическія и притомъ различной формы. *Чернила* для письма по пергаменту употреблялись болѣею частью изъ сильнаго раствора и густыя, по бумагѣ же писали обыкновенными чернилами, почти какъ и теперь. Заглавія статей, заставки, начальные буквы, а иногда и толкованія мѣстъ писались *киноварью* (красною краскою, приготовлявшеюся изъ ртути и сѣры). Изрѣдка употреблялся для письма и *золотой* или *серебряный* растворъ: въ Остромъ Евангеліи, напр., заглавія и большія буквы написаны золотомъ, а въ Служебникѣ Варлаама Хутынскаго (при князѣ Влад. Васильковичѣ)—серебромъ.

Къ *орнаментамъ* старинныхъ рукописей относятся миниатюры, заставки и разрисованныя буквы. *Миниатюры*—это рисунки, которые, какъ и теперь, прилагались иногда къ книгамъ на особыхъ листкахъ, чаще же—на частяхъ страницъ; напр., въ Евангеліяхъ изображались евангелисты, въ псалтыри—царь Давидъ, въ Апостолѣ—Петръ и Павелъ. Въ нѣкоторыхъ рукописяхъ изображаются заказчики и ихъ семейства, какъ напр. въ Сбор-

никъ Святослава 1073 г., а въ нѣкоторыхъ—совершенно случайныя изображенія павлиновъ, зайцевъ, собачекъ и т. п. Въ болѣе позднихъ рукописяхъ рисунки вставлялись для иллюстраціи текста, и такія рукописи называются *лицевыми*. У насъ лицевыя рукописи восходятъ ко второй половинѣ XIV вѣка, какова напр. Киевская псалтырь 1397 года.

Что касается *заставокъ* и *разрисованныхъ буквъ*, то въ славяно-русскомъ орнаментѣ наблюдается три главныхъ стила. 1) Въ рукописяхъ древнѣйшихъ господствовалъ стиль *геометрический*, заимствованный изъ Византіи. Характерною особенностію этого стила было то, что рисунки въ заставкахъ и буквахъ отличаются геометрическою правильностію линий и естественностію въ изображеніи растеній, животныхъ и людей. Таковы напр. орнаменты въ помянутомъ Сборникѣ Святослава и Остромъ Евангеліи, гдѣ лица людей и головы животныхъ просто *вписаны* въ инициальныя буквы, а самыя буквы составлены геометрически правильно изъ цвѣтовъ и линий.

Начиная съ XIII вѣка, стиль геометрической правильности линий и естественности изображеній постепенно выродился въ стиль *чудовищный* или *тератологическій*, который господствовалъ съ половины XIII до XV вѣка. Стиль этотъ развился на славянской почвѣ и особенно усовершенствовался у насъ въ области Новгородской и Московской. По описанію Буслаева, этотъ стиль орнаментовъ въ инициалахъ и заставкахъ представляетъ собою «затѣйливое сплетеніе ремней и вѣтокъ съ разными фантастическими животными, съ птицами, у которыхъ иногда человѣческія головы, съ звѣрями, хвостъ которыхъ извивается вѣткою, оканчивающеюся листомъ, особенно съ драконами и змѣями, которые изъ своей пасти выпускаютъ вѣтку и своимъ хвостомъ перевиваютъ звѣрей и другихъ чудовищ». Словомъ, существенною характеристикою этого стила является «нарушеніе или искаженіе естественныхъ формъ природы животной и растительной»*), а потому онъ и называется «чудовищнымъ». Изъ древнѣйшихъ русскихъ памятниковъ этотъ стиль можно особенно видѣть въ Новгородъ Евангеліи 1270 г.

Въ началѣ XV вѣка, съ усиленіемъ аскетизма въ древней Руси, чудовищный стиль начинаетъ у насъ вытѣсняться, и орнаментация возвращается опять къ древнѣйшему византійскому стилю съ нѣкоторыми,

*) Буслаева Критич. Обзор. 1879 г., № 2, стр. 6.

впрочемъ, видоизмѣненіями подъ вліяніемъ итальянскимъ и фряжскимъ, или западнымъ. Этотъ стиль принято называть *ново-византійскимъ*. Въ отличіе отъ древняго византійскаго, или геометрическаго. Русская орнаментація этого періода находилась подъ вліяніемъ стиля фряжскаго, отличительныя свойства котораго состояли въ слѣдующемъ. Все неестественное, характеризующее „чудовищный“ стиль, было изгнано, но фряжскій стиль не подчинился и строгой правильности геометрическихъ линій, котрымъ слѣдовали вѣтки и цвѣты въ орнаментаціи древняго византійскаго стиля: въ стилѣ фряжскомъ мы видимъ болѣе *натуральное* представленіе *свободно* раскидывающейся растительной природы, а вѣтки, листы и цвѣты представляются сочными и раскрашены совершенно естественно. Такова, напр., Геннадіевская библия 1499 года. Фряжскій же стиль наблюдается въ заставкахъ и первопечатныхъ московскихъ изданій, начиная съ Апостола 1564 года.

Въ палеографическомъ отношеніи изученіе орнаментаціи имѣетъ то важное значеніе, что по разнымъ стилямъ орнамента можно довольно точно опредѣлить время написанія извѣстной рукописи, причисляя ее къ одному изъ трехъ указанныхъ періодовъ.

IV.

Типы письма и характерное начертаніе нѣкоторыхъ буквъ. Уставное письмо. Уставъ древнѣйшій и позднѣйшій. Полууставъ и отличіе его отъ устава. Скоропись. Характерное начертаніе нѣкоторыхъ буквъ. Вязь. Знаки строчные и надстрочные. Титла простые и буквенныя. Опредѣленіе времени написанія тѣхъ или другихъ памятникъ письменности по характерному начертанію нѣкоторыхъ буквъ.

Сообщивъ необходимыя свѣдѣнія о писчемъ матеріалѣ, форматѣ и переплетѣ книгъ, а также о письменныхъ принадлежностяхъ и орнаментаціи старинныхъ рукописей, перейдемъ теперь къ изложенію самыхъ важныхъ палеографическихъ данныхъ относительно разныхъ *типовъ письма и характернаго начертанія нѣкоторыхъ буквъ*.*).

Славяно-русское кирилловское письмо различаетъ три главныхъ типа: уставъ, полууставъ и скоропись.

Уставъ есть древнѣйшій видъ письма, отличающійся тѣмъ, что буквы пишутся *прямо*, съ *правильными* линіями и округленіями, причемъ ставятся *отдѣльно* одна отъ другой и на *равномъ* разстояніи.

*) См. Приложение въ концѣ статьи.

Этотъ видъ письма тянется съ XI-го по XVII вѣкъ включительно и подраздѣляется на *уставъ древнѣйшій* съ XI по XIV в. и *уставъ новѣйшій* съ XV по XVII вѣкъ. Главнѣйшая особенность древняго устава по сравненію съ новымъ та, что въ древнемъ высота и широта буквъ одинакова, въ новомъ же уставѣ буквы значительно уже и стоятъ довольно близко одна къ другой; кромѣ того, въ древнемъ уставѣ верхнія и нижнія части такихъ буквъ, какъ **Н**, **В**, почти одинаковыхъ размѣровъ, тогда какъ чѣмъ рукопись позднѣе, тѣмъ верхнія части буквъ уставнаго письма становятся меньше, т. е. пояски такихъ буквъ поднимаются выше и выше. Древнимъ уставомъ написано у насъ, напр., Остромирово Евангеліе (1056—1057 г.) и Сборникъ Святослава 1073 г.; на первыхъ же 40 листахъ Повѣсти временныхъ лѣтъ по Лаврентьевскому списку 1377 года есть уже нѣкоторые признаки новаго уставнаго письма.

Полууставъ появляется въ нашей письменности рано и идетъ рядомъ съ письмомъ уставнымъ, постепенно вытѣсняя его, причемъ крупный полууставъ мало чѣмъ отличается отъ новаго устава, такъ что нѣкоторые палеографы и не называютъ уставомъ новаго уставнаго письма. Тѣмъ не менѣе въ полууставѣ есть нѣкоторыя свои отличительныя особенности по сравненію съ позднѣйшимъ уставнымъ письмомъ, а именно: части буквъ въ полууставѣ большею частію не соразмѣрны, а вмѣсто округленности уставнаго письма часто допускаются угловатости. Напр. въ уставной буквѣ **м** основныя вертикальныя палочки соединяются овальной линіей, которая къ низу выпячивается брюшкомъ, въ полууставномъ же письмѣ вмѣсто овала образуется уголъ, какъ въ современныхъ печатныхъ буквахъ (**М**). Вообще же, въ полууставѣ нѣтъ строгой послѣдовательности въ типѣ письма по сравненію съ уставомъ.—Полууставное письмо, какъ сказано выше, появляется у насъ рано, но временемъ его господства нужно считать конецъ XIV-го вѣка и все XV-ое и XVI-ое столѣтія. Лаврентьевскій списокъ лѣтописи (1377 г.), начиная съ 9-й строки 80 страницы, весь написанъ полууставомъ; Четьи Минеи Макарія XVI вѣка написаны также полууставомъ. Со введеніемъ книгопечатанія печатный нашъ шрифтъ былъ отлитъ также по образцу полууставному, который употреблялся въ церковныхъ и гражданскихъ книгахъ вплоть до 1708 года, когда Петръ В. приказалъ для свѣтскихъ книгъ употреблять гражданскій шрифтъ.

Что касается *скоротиснаго* письма, то оно появляется почти непосредственно вслѣдъ за началомъ письма полууставнаго. Въ болѣе древнюю

пору скоропись употреблялась почти исключительно въ юридическихъ лишь актахъ, съ конца же XV вѣка являются и книги скорописныя. Отличительныя особенности скорописи по сравненію съ полууставомъ состоятъ въ слѣдующемъ: скорописныя буквы по величинѣ своей меньше, чѣмъ полууставныя, и всегда соединяются одна съ другою, по начертанію же буквъ скоропись древнерусская отличается необычайной крючковатостью и взметываніемъ нѣкоторыхъ буквъ надъ строкой. Последняя особенность преимуществу замѣтна въ рукописяхъ XVII в., которыя вслѣдствіе этого читаются съ большимъ затрудненіемъ и требуютъ значительнаго навыка для чтенія*).

Вотъ общія характеристическія черты трехъ типовъ стариннаго русскаго письма. Но по этимъ общимъ признакамъ можно распознавать лишь *типы* письма—уставъ, полууставъ и скоропись; что же касается времени написанія известной рукописи, то, если на ней не сохранилось какихъ-либо опредѣленныхъ датъ, трудно по типу письма относить тотъ или другой памятникъ къ опредѣленному вѣку, такъ какъ каждый изъ указанныхъ типовъ письма тянется на протяженіи нѣсколькихъ столѣтій. Поэтому палеографія занимается еще изученіемъ *начертанія отдельныхъ буквъ*, какъ писались онѣ въ разное время. Разсмотримъ и мы начертаніе хотя нѣкоторыхъ буквъ.

Буква **В** въ древнѣйшемъ уставномъ письмѣ, напр. въ Остром. Евангеліи, имѣетъ обѣ половины почти равномѣрныя, позднѣе же верхняя часть становится значительно меньше нижней, и уже во второй половинѣ XIV вѣка уставное **В** сближается съ **В** полууставнымъ, въ полууставномъ же письмѣ эта буква постепенно приближается къ четырехугольнику, который сперва перечеркивался почти по діагонали отъ праваго верхняго угла къ нижнему лѣвому, а потомъ и вовсе не перечеркивался. Такое полууставное **в** въ видѣ неперечеркнутаго четырехугольника особенно часто встрѣчается въ памятникахъ XV—XVI вв., а въ скорописи—и въ слѣдующихъ вѣкахъ. Если же перечеркивающая линія не достигала до нижняго лѣваго угла, то полууставное **в** являлось похожимъ на современное курсивное **в***).

Буква **Ж** въ самыхъ древнихъ рукописяхъ (Остром. Ев., Собрн. Свято-слава) писалась въ три приема, т. е. по крайямъ овальныхъ линіи и въ срединѣ между ними вертикальная, какъ современное курсивное **ж**, только

*) Начертаніе буквъ скорописи XVIII в. см. въ Приложеніи къ статѣ.

*) См. въ Приложеніи вторую строку уставнаго и полууставнаго письма

безъ соединительныхъ волосныхъ линій; съ XII-го же вѣка стали писать *жс* въ пять пріемовъ, какъ теперешнее печатное *ж*, причемъ въ XIII и XIV вв. головка его въ уставномъ и полууставномъ письмѣ постепенно уменьшается и даже вовсе исчезаетъ. Съ XV-го же вѣка опять восстанавливается правильное начертаніе *ж* въ пять пріемовъ**).

Буква **И** въ самыхъ древнихъ памятникахъ изображалаъ, какъ современное печатное **и**, причемъ поперечная линія проводилась горизонтально посрединѣ между вертикальными палочками. Но уже очень рано появляется **и** съ косою связывающею линіею отъ низа лѣвой вертикальной палочки къ верху правой, причемъ, начиная съ XIII вѣка, и горизонтальная, и косая поперечная черта постепенно поднимаются къ верху, и самое скашивание связующей линіи становится почти незамѣтно. Впрочемъ, изрѣдка *и* съ горизонтальною поперечною линіею по срединѣ (**и**) встрѣчается въ разныхъ рукописяхъ даже въ XVI вѣкѣ.

Буква **Н** въ древнѣйшемъ письмѣ (Остр. Ев.) имѣетъ связующую поперечную линію по діагонали отъ верха лѣвой вертикальной палочки къ низу правой, причемъ, подобно буквѣ *и*, уже съ XIII вѣка соединительная черта начинаетъ подниматься къ верху и приближаться къ горизонтальному положенію, такъ что въ концѣ концовъ **и** и **н** почти совпадаютъ въ своемъ начертаніи***). Съ началомъ книгопечатанія **Н** и **И** вошли въ печать съ косыми линіями, какъ теперь въ бугослужебныхъ нашихъ книгахъ.

Почти то же наблюдается надъ горизонтальною чертою и въ такъ называемыхъ йотованныхъ буквахъ *ю*, *іе*, *іа*. Во всѣхъ русскихъ памятникахъ XI и XII вѣка соединительная черта въ этихъ буквахъ идетъ горизонтально отъ середины *і* къ срединѣ *о*, *е* и *а*, съ половины же XIII вѣка она поднимается къ верху, а съ XIV вѣка соединительная черта большею частью бываетъ скошена*). Кромѣ того, съ XV вѣка *іа* встрѣчается очень рѣдко и замѣняется буквою *я*.

Буква *ы* въ древней письменности, какъ въ уставѣ, такъ и въ полууставѣ, имѣетъ двойное начертаніе: *ы* и *ы*, т. е., *ы+и* и *ы+і*. Въ русскихъ памятникахъ XI-го в. преобладаетъ *ы*; въ Остр. Ев. оно постоянно, въ Сборникѣ же Святослава лишь изрѣдка встрѣчается *ы*; въ памятникахъ

***) См. въ Приложеніи третью строку.

***) См. въ Приложеніи четвертую строку.

*) См. въ Приложеніи пятую строку.

XII-го, XIII вв. и почти до конца XIV-го постоянно *ѣ*. Но съ конца XIV в. постепенно начинаетъ появляться *ы*, которое въ XV в. господствуетъ, а съ XVI вѣка *ѣ* вовсе не встрѣчается. Въ печатныя книги перешло *ы*, составленное изъ *ь+і* **).

Съ палеографическими данными о начертаніи нѣкоторыхъ буквъ тѣсно связаны свѣдѣнія и объ употребленіи *знаковъ строчныхъ и надстрочныхъ*.

Въ древнихъ рукописяхъ нашихъ почти до XVIII в. господствуетъ слитное письмо, и только съ XVI в. въ нѣкоторыхъ памятникахъ изрѣдка замѣчается раздѣльное написаніе словъ; даже въ первопечатныхъ древнѣйшихъ книгахъ почти всѣ слова печатались слитно. Таково напр. Виленское четвероевангеліе 1575 г. Естественно поэтому, что писцы современныхъ намъ знаковъ препинанія не употребляли, а знакъ переноса появляется лишь въ скорописи XVII в. Правда, въ рукописяхъ XI и начала XII вв. употреблялись точки, двоеточія и крестыи, но постановка ихъ была совершенно произвольная и не имѣла никакихъ разумныхъ основаній. Со второй половины XII в. стали употребляться только крестыи и точка, а съ XV вѣка прибавилась къ нимъ еще запятая, но и въ этотъ періодъ строчные знаки ставились также безъ логическихъ основаній. Правила для постановки знаковъ препинанія вполнѣдствіи только выработаны были школой.

Изъ надстрочныхъ знаковъ въ древнѣйшихъ русскихъ рукописяхъ нѣтъ ни *придыханій*, ни *удареній*. Правда, встрѣчаются иногда знаки, въ родѣ греческихъ придыханій и апострофовъ, но они никакого звукового значенія не имѣютъ. Что же касается удареній, то они начинаютъ употребляться, и то неправильно, съ конца XII вѣка лишь въ рукописяхъ, списанныхъ съ юго-славянскихъ оригиналовъ, изъ русскихъ же списковъ только Новый Заветъ XIV вѣка, приписываемый митроп. Алексію, имѣетъ

** Рядомъ съ начертаніемъ характерныхъ буквъ слѣдуетъ упомянуть еще о такъ называемой *язи*, которая состоитъ въ связномъ написаніи нѣкоторыхъ буквъ, или цѣлыхъ словъ. Слитное написаніе буквъ (лигатура) началось у насъ рано, и обыкновенно сливались слѣд. буквы: *ни, тв, те, тз, гр, шт, нь, мь, ав, нв, ау, еу, ау*; вязь же въ написаніи цѣлыхъ словъ стала встрѣчаться очень часто лишь съ XV в. и употреблялась обыкновенно въ заглавіяхъ книгъ и иногда въ подписяхъ писцовъ (образцы вязи см. въ Приложеніи). Основной типъ вязи въ словахъ состоитъ въ томъ, что главныя буквы пишутся во всю высоту строки, другія же буквы бываютъ меньше и присоединяются къ большимъ или же вставляются въ промежуткахъ между ними. Въ такомъ письмѣ допускались также написанія подъ титлами, влѣдствіе чего вязь становилась до того замысловатою, что нерѣдко трудно читать ее.

довольно правильныя ударенія. Вообще же правильная постановка удареній замѣчается у насъ лишь съ XVI-го вѣка. Со введеніемъ книгопечатанія, придыханія и ударенія вошли и въ печать, подчинившись условнымъ правиламъ.

Кромѣ придыханій и удареній, къ надстрочнымъ знакамъ принадлежатъ еще *титла* простыя и буквенныя. Въ древнѣйшихъ рукописяхъ подъ титлой писались лишь немногія слова: «еже что свято и господеву угодное, говорится въ одной древней грамматической статьѣ, то пишется подъ титломъ, а еже что богу мерзко, отпадшее, то пишется все складомъ, отнюдь не прикрывается». Съ XII-го вѣка сокращенія становятся многочисленнѣе, а въ XIV вѣкѣ ихъ очень много. Особенно распространялись сокращенія въ скорописи. Въ одной рукописной псалтири XVI вѣка разныхъ буквенныхъ титлъ насчитывается до 30-ти.

Изъ указаннаго начертанія вышеприведенныхъ буквъ и знаковъ строчныхъ и надстрочныхъ видно, что по характеру написанія и употребленію ихъ въ разное время можно довольно точно опредѣлять тотъ вѣкъ, къ которому должна принадлежать разсматриваемая древняя рукопись. Особенно характерны въ этомъ отношеніи буквы *ж*, *ы* и йотованныя (*іе*, *іа*, *ію*). Такъ, напр., буква *ж*, какъ сказано выше, въ XI вѣкѣ писалась въ три приема, подобно современному курсивному *ж*, только безъ соединительныхъ волосныхъ линий; въ XII вѣкѣ буква эта писалась въ пять приемовъ, какъ современная печатная, причѣмъ поясокъ ея былъ посрединѣ; въ XIII вѣкѣ, при томъ же начертаніи въ пять приемовъ, поясокъ подвигается къ верху, а въ XIV вѣкѣ головка буквы *ж* едва замѣтна и даже вовсе исчезаетъ, такъ что остается одна только нижняя половина. Съ XV-го вѣка опять восстанавливается правильное начертаніе въ пять приемовъ и въ такомъ видѣ *ж* переходитъ въ печать. — Съ подобною же последовательностью можно прослѣдить по вѣкамъ и начертанія буквъ *ы* и всѣхъ йотованныхъ. Въ смыслѣ практическаго приложенія, начертаніе этихъ буквъ можетъ быть важно въ отношеніи не только рукописей, но и всякаго рода памятниковъ съ надписями, потому что по той или другой буквѣ, сохранившейся въ надписи, съ достаточною достовѣрностью можно опредѣлять, напр., вѣкъ написанія иконъ, устройства или отлитія крестовъ, амулетовъ и т. д., и т. д.

Но по характеру начертанія буквъ, какъ видимъ, можно опредѣлять *только вѣкъ* происхожденія того или другого памятника письменности; что же касается *наиболѣе точнаго* опредѣленія времени написанія, то и тщательнаго изученія начертанія буквъ тутъ недостаточно: вопросъ о точномъ годѣ, а не вѣкѣ написанія, можетъ рѣшиться только свидѣтельствомъ самого писателя или переписчика въ самомъ же памятникѣ письменности, или же другими какими-либо случайными надписями на книгѣ и ея переплетѣ со стороны заказчиковъ и владѣльцевъ. Такъ, приписками писцовъ, сдѣланными въ концѣ рукописей, устанавливается годъ написанія Остромирова Евангелія (1056—1057), Сборника Святослава (1073 г.), Лаврентьевскаго списка Лѣтописи (1377 г.) и многихъ другихъ памятниковъ. Поэтому и рекомендуется занимающемуся палеографіей прежде всего тщательно осматривать всякаго рода надписи и приписки какъ на переплетахъ, такъ и на самыхъ рукописяхъ, особенно же въ концѣ ихъ, гдѣ писцы имѣли обыкновеніе отмѣчать свое имя и годъ написанія рукописи.

Итакъ, резюмируя вышесказанное, мы видимъ, что палеографія имѣетъ въ виду двѣ ближайшія и непосредственныя задачи: во первыхъ, научить читать письменные памятники старины и разбираться въ нихъ и, во вторыхъ, дать средства опредѣлять время написанія или происхожденія этихъ памятниковъ. Отсюда же, въ свою очередь, вытекаютъ и двѣ другія цѣли, болѣе важныя и, можно сказать, конечныя, а именно: обслѣдуя все, что касается древней письменности, палеографія, съ одной стороны, помогаетъ археологиче и глубже понимать памятники сѣдой старины и на основаніи ихъ судить о матеріальной и духовной культурѣ соответствующей эпохи, а съ другой, изыскивая вѣрнѣйшіе приемы и способы какъ можно ближе опредѣлять время происхожденія тѣхъ или другихъ памятниковъ, палеографія даетъ возможность изучать ихъ въ преемственной хронологической связи, что важно для составленія исторіи культуры того или другого народа.

Криптографія, или тайнопись. Виды тайнописанія: употребленіе глаголическихъ, пермскихъ (зырянскихъ) и греческихъ буквъ вмѣсто кириллицы, та-рабарская грамота, или литорея; литорея простая и мудрая (числовая). Акrostихъ, или краеграніе (гранесловіе).

Но замѣтка наша по палеографіи была бы не полная, если бы мы не коснулись еще и такъ называемой **криптографіи**, или тайнописи, употреблявшейся въ старинной русской письменности *).

Секретъ тайнописанія состоялъ въ томъ, что при написаніи извѣстныхъ реченій иногда *однѣ буквы замѣнялись другими буквами*, иногда же *вмѣсто буквъ ставились цифры и разные значки*, такъ что, не зная или не открывъ «ключа» къ этой азбукѣ, не возможно бываетъ прочесть написаннаго. Слѣдовательно, славяно-русская старинная криптографія очень близко подходит къ такъ называемому *шифрованному* письму, употребляющемуся теперь при дипломатическихъ, напр., сношеніяхъ.

Введеніе криптографіи въ письменность не только у насъ, но и вообще у славянъ, есть явленіе не самостоятельное, а заимствованное съ юга и запада, и первоначальное пользованіе тайнописью объясняется самыми невинными цѣлями, а именно: а) чтобы заинтересовать читателей и б) чтобы скрыть имя писателя или переписчика. Последнюю цѣлью и объясняется, между прочимъ, то явленіе, что тайнопись обыкновенно встрѣчается въ припискахъ къ тѣмъ или другимъ памятникамъ письменности.

Видовъ славяно-русской тайнописи было нѣсколько; мы же укажемъ только на тѣ изъ нихъ, которые употреблялись главнымъ образомъ въ древне-русской письменности.

1. Извѣстно, что при началѣ славянской письменности славяне пользовались двумя азбуками: *кириллицей*, которая до сихъ поръ употребляется у насъ въ церковно-богослужебныхъ книгахъ, и *глаголицей*, которая осталась потомъ у западныхъ католическихъ славянъ и которая по начертанію своему совершенно отлична отъ кириллицы. Когда же съ теченіемъ времени глаголица стала понятна лишь очень немногимъ православнымъ славянамъ, тогда писцы книгъ воспользовались ею для тайнописи, вставляя глаголическія буквы въ кирилловское письмо. Это было древнѣйшимъ видомъ

*) Болѣе подробныя данныя по криптографіи у *А. Н. Пипина*: „Матеріалы для славянской палеографіи“ (Ученыя Зап. Академіи Наукъ кн. II, стр 53—58), *П. А. Лавровскаго*: „Старорусское тайнописаніе“ (Древности, Труды Москов. Археол. Общ. т. III, вып. I), *И. И. Срезневскаго*: „Замѣчанія о русскомъ тайнописаніи“. С.Пб. 1871 г.

русскаго тайнописанія. Образчикомъ такой криптографіи можетъ служить—
сдѣд. приписка въ апрѣльской минеѣ XII вѣка:

— — — — — | — — — а л | — н о г о *)
(л а в р е н т и п ъ с а л м н о г о).

2. Совершенно аналогичный, но только позднѣйшій видъ русской криптографіи встрѣчается въ припискахъ рукописей XV вѣка: здѣсь вмѣсто глаголическихъ вставляются письмена *пермскія* (зырянскія), избрѣтенныя въ XIV вѣкѣ св. Стефаномъ Пермскимъ**).

3. Третій видъ тайнописи въ томъ же родѣ, какъ и первые два вида, состоялъ въ томъ, что *славянскія слова писались греческими буквами*. Такова напр. приписка въ прологѣ 1431—1434 года: *подписаѡ попъ гаврилѡ роѡεστουενηι въ лѣто с. ц. г. д. при велѣхемъ кнзѣи βασιλιη βασιλεβηχη при ахриεπισκοπε Ιων Κιεβσχομ...* т. е., подписалъ попь Гаврило рожественскій въ лѣто 6964 (1456) при великомъ князѣ Василии Василіевичѣ, при архіепископѣ Ionѣ Киевскомъ.

Криптографія съ пермскими и греческими буквами употреблялась рѣдко; къ тому же, пермскій алфавитъ очень рано вытѣсненъ былъ кириллицей. Что же касается тайнописи съ глаголическими буквами, то къ ней прибѣгали долго, хотя нѣкоторыхъ приписокъ вовсе невозможно было разбирать въслѣдствіе того, что сами писцы плохо знали глаголицу.

4. Самымъ же обычнымъ видомъ древне-русской тайнописи была такъ называемая *тарабарская грамота* или *литорея*, которая между школьниками сохранялась, повидимому, до позднѣйшаго времени.

Тарабарская грамота или литорея дѣлилась на два вида: на литорею *простую* и литорею *мудрую* или *сложную*.

Въ *простой литорей* гласныя и полугласныя буквы *ъ* и *ь* оставались на своихъ мѣстахъ съ ихъ надлежащимъ произношеніемъ, согласныя же замѣнялись однѣ другими въ слѣдующемъ порядкѣ, который служилъ вмѣстѣ съ тѣмъ и «ключемъ» къ разбору этого рода тайнописи:

б в г д ж з к л м н
щ ш ч ц х ф т с р п

*) За неизвѣннемъ въ типографіи глаголическаго шрифта, буквы глаголицы замѣнены здѣсь черточками.

**) См. объ этомъ „Пермскія письмена въ рукописяхъ XV в.“ И. С. Некрасова. Одесса 1890 г., а также Журн. М. Нар. Пр. 1883 г., декабрь (статья Г. Лыткина «Пятистлѣтіе зырянскаго края»).

в) Иногда числовые литеры принимали видъ нашихъ *шарадъ*. Такъ напр. переводчикъ Діонисія Ареопагита скрылъ свое имя въ припискѣ 1371 года: «начало томуу есть *осмеричное* число (и), *средаж двосотное* (с) и *первое* (а); конецъ же *десято* (і) съ *единѣмъ* (а) накончается» (=псаіа).

г. Къ подобнымъ же шарадамъ должны быть отнесены и такія литеры, въ которыхъ названія тѣхъ или другихъ чиселъ не обозначали соотвѣствующихъ имъ буквъ, и потому отгадывались онѣ съ большимъ трудомъ. Такъ напр. въ Діонтрѣ Филиппа Философа (XVII в.) имя сочинителя скрыто въ слѣдующей загадкѣ: «*осмь* пѣсменъ [т. е., буквъ] имать и суть отъ нихъ согласна *пять, тросложно*» (Філіп пос).

5. Кромѣ указанныхъ видовъ криптографіи древне-русская тайнопись проявлялась еще въ *акростихахъ* или *краеграніи* (гранесловіи), гдѣ въ начальныхъ буквахъ стиховъ скрывалось извѣстное имя. У насъ первый съ акростихомъ явился *Пахомій сербъ* (XV в.), который скрылъ свое имя въ гранесловіи 7-й пѣсни канона митр. Петру. Впослѣдствіи акростихъ вошелъ въ особое употребленіе подъ вліяніемъ школы сперва въ Кіевѣ, а потомъ и въ Москвѣ*).

Въ концѣ XVI в. тайнопись начинаетъ употребляться у насъ и съ пѣлями *дипломатическими*. Въ 1589 году австрійскому послу въ Москвѣ цесарь приказалъ писать къ нему «мудрою азбукою, которую азбуку онъ отъ себя въ науку далъ, чтобы опрочъ цесарскаго величества никто не разумѣлъ». Тогда и у насъ велѣно было пользоваться шифрованнымъ письмомъ, а въ 1633 году патріархъ Филаретъ самъ написалъ для государевыхъ посольскихъ дѣлъ новую криптографическую азбуку.

И. Бѣлоруссовъ.



*) См. «О словесныхъ наукахъ и литературныхъ занятіяхъ въ Кіевской академіи» Н. Петрова.

Приложение къ статье
"Краткія свѣдѣнія по палеографіи
древне-русской письменности".

I Характерныя буквы изъ уставнаго и полууставнаго письма.

М И (устав.), М (полуустав.)
В, В, В, В, П
Ж, Ж, Ж, Л
Н, И, И, П; Н Н П
К, К, К; Ю, Ю; Г, Г, Л; Ы, Ы

II. Характерныя начертанія буквъ изъ наиболее геткой скорописи половины XVIII в.

а = а, а

б = б, б, б, б (= бу), б, б (= бу), б, б (= бу), б, б (= бу), б, б (= бу)

в = в, в, в, в, в

д = д, д, д, д, д, д, д
надстрочное д: шд (= шед), ид (= под)

е = е, е, е, е, е, е

ж = ж, ж, ж, ж, ж, ж, ж, ж, ж

з = з, з, з; надстрочное з: ид з (= воз), иля (= излия)

и = и, и, и, и

і = і, і, і, і

к = к, к, к, к, к

л = л, л

И. Бгларусовъ

Иль

м = м; надстрожное м: ма[̇] (= намъ), аѡда[̇] (= адамъ)^{х)}
 н = н, њ, и; надстрожное н: ноги[̇] иѡ (конгити)
 п = п
 р = р, ѣ, ф; надстрожное р: ми[̇] (= миръ), аѡхи[̇] еѣ (= архиерей)
 с = с, ѣ, ѣ; надстрожное с: ни[̇] ѡ (= мѣсяцъ), на[̇] (= насъ)
 т = т; надстрожное т: ѡ[̇] (= отъ), ѡ[̇] (= атъ), иѡ[̇] (= итъ)
 ч = ч, у, ѡ, ѡ
 х = х, х; надстрожное х: иѡ[̇] (= ихъ), еѣ[̇] (= ехъ)^{хх)}, иѡ[̇] (= ихъ)
 з = з, з, з
 ш = ш; шѣ = шѣ
 в = в, в, в; надстрожное в: сѡ[̇] вѣ (сѡ небесѣ)
 ѡ = ѡ, в, ѡ, ѡ
 ю = ю, ѣ, ѣ, ѡ, ѡ
 я = я, а, а, а, а, л, ѡ, ѡ, ѡ

III. Образцы вѣзъ въ бѣкѡвахъ и словахъ.

мн (= мн), ѡ (= мѡ), н (= мн), ѡ (= мѡ), ѣ (= мѣ), ѡ (= мѣ),
 ѡ (= мѡ), ѡ (= мѡ), ѡ (= мѡ), ѡ (= мѡ), ѡ (= мѡ), ѡ (= мѡ), ѡ (= мѡ),
 ѡ (= мѡ)

ѡ ѡ ѡ ѡ ѡ ѡ ѡ ѡ ѡ ѡ
 (= иже хощетъ исаидирь).
 (Простѣйшая вѣзъ иѡѡ заглавѣя Полодѣнскаѡ
 исаидирь XII в. югославян. писѡма).

х) Сравни еѣ надстрожными р и х.
 хх) Сравни еѣ надстрожными ѡ.

