

সৰ্বভোগ্য দেবেভোগ্য নমঃ ।



জঙ্গিপুৰ সংবাদ ।

২৭শে ফাল্গুন বুধবাৰ সন ১৩৪২ সাল

প্ৰকৃতিৰ খেয়াল ।

সংবাদ পত্ৰে প্ৰকাশ, বৰোদাৰ বিজাপুৰা তালুকে উলাগাৰ নামক জনৈক জীলোকৰ একেবাৰে ৭টি সন্তান হইয়াছে । তাহাঁদের মধ্যে ২টি ছেলে এবং ৫টি মেয়ে ।

নূতন মুদ্ৰায় হিন্দীভাষা ।

মারোৱাৰী ট্ৰেডস এসোসিয়েশ্বনৰ পক্ষ হইতে ভাৰত-সৰকাৰেৰ নিকট এই মৰ্ম্ম এক অল্পৰোধ জানান হইয়াছে যে সম্ৰাট অষ্টম এডওয়ার্ডেৰ আমলেৰ যে সমস্ত নূতন মুদ্ৰা হইবে তাহাতে অন্যান্য ভাষাৰ সহিত হিন্দী ভাষাৰও মূল্য মুদ্ৰিত হউক ।

নীলামেৰ ইস্তাহাৰ ।

চৌকি জঙ্গিপুৰ প্ৰথম মুন্সেফী আদালত ।

নীলামেৰ দিন ১৬ই মাৰ্চ ১৯৩৬ ।

৫০ ৰেহান ডিঃ শ্ৰীমন্দ্ৰ দাস দেং জামাল মণ্ডল দাবি ৩২১৬/৬ থানা সমসেৰগঞ্জ মৌজে ছবৰা ১২৬১ বিঘাৰ মধ্যে ৩০ বিঘাৰ কাত হাৰাহাৰী মতে ৩১/০ আঃ ১০০, ৱায়ত স্থিতবান ।

চৌকি জঙ্গিপুৰ দ্বিতীয় মুন্সেফী আদালত ।

নীলামেৰ দিন ১৬ই মাৰ্চ ১৯৩৬ ।

৮২৭ থাং ডিঃ হীৰেন্দ্ৰনাথ ৱায় দীং দেং বৰুণ মণ্ডল দাবি ৩৫১/৯ থানা সমসেৰগঞ্জ মৌজে ময়ৰেজপুৰ ৩/৩৬ বিঘাৰ কাত ২৬০/০ আঃ ১০০

৮৮১ থাং ডিঃ এ দেং নগেন্দ্ৰনাথ দাস দাবি ৩৩/৩৯ থানা এ মৌজে ভয়কুৰুপুৰ ৫৯ শতকেৰ কাত ৫১/০ আঃ ৫০

১২২ থাং ডিঃ শোভেন্দ্ৰনাথ মজুমদাৰ দেং মীৰ আসান আলী দাবি ২৭১/০ থানা সমসেৰগঞ্জ মৌজে কামাত আকুৱাৰ সামিল পড়ানপাড়া ৫৩ শতকেৰ কাত ৫১/০ আঃ ১৫০

২০৬ থাং ডিঃ অধৰচন্দ্ৰ মণ্ডল দেং জমসেৰ আলি সেখ দীং দাবি ২৫/৯ থানা সাগৰদীঘি মৌজে কিসমত গান্ধী ১-২২ শতকেৰ কাত ৪১/১১ আঃ ১০০, ৭২ ৩০০

৩ থাং ডিঃ শ্ৰীমতী ৱাগী জ্যোতিৰ্ম্ময়ী দেবী দেং মহম্মদ সহিদ সেখ দীং দাবি ২৩৯ থানা সমসেৰগঞ্জ মৌজে বেঙৱা ৯৪ শতকেৰ কাত ১০/৬ আঃ ১০০, ৭২ ৭৬২

৪ থাং ডিঃ এ দেং এ দাবি ১২৬০ মৌজাদি এ ২-০৫ শতকেৰ কাত ১৬০/৬ আঃ ১৫০, ৭২ ৭৬০

৪৬ থাং ডিঃ এ দেং বিন্দুবাসিনী দানী দাবি ২৬১/৯ থানা এ মৌজে বিজয়পুৰ ১-০৩ শতকেৰ কাত ৩১/৯ আঃ ১৫০, ৭২ ২১৫

৪৭ থাং ডিঃ এ দেং আবছল অহেৰ মণ্ডল দাবি ৪৭১/৩ এ মৌজাদি মধ্যে ২-৫৭ শতকেৰ কাত ৭৬০ আঃ ২৫০, ৭২ ১০১

১২৩৩ থাং ডিঃ এ দেং খুব্বাল সাহা দীং দাবি ৫৫৪৯ থানা এ মৌজে অল্পনগৰ দীঘড়ি ৭৪ শতকেৰ কাত ২৬/০ আঃ ১০০, ৭২ ১৫০

১৭৯৯ থাং ডিঃ সেবাইত হৰিদাস সৰকাৰ দেং কৃষ্ণ-লাল মণ্ডল দাবি ১১৬৯ থানা সমসেৰগঞ্জ মৌজে অৰ্জুনপুৰ ৫৮ শতকেৰ কাত ১০/১০ আঃ ৫০, ৭২ ১৫১

১৮০০ থাং ডিঃ এ দেং এ দাবি ১১০/৬ মৌজাদি এ ০২ শতকেৰ কাত আঃ ৫০, ৭২ ৮৭

১৮০১ থাং ডিঃ এ দেং এ দাবি ২৮৬/৩ মৌজাদি এ ৫-৫৫ শতকেৰ কাত ১৪৬/৩ আঃ ২০০, ৭২ ৮২

১৮০২ থাং ডিঃ এ দেং এ দাবি ৪৭০/৯ মৌজাদি এ ৫-২৮ শতকেৰ কাত ১৪৬/৩ আঃ ২৫০, ৭২ ৮৩

১৪২৭ থাং ডিঃ প্ৰসন্নময়ী ৱায় দীং দেং এব্ৰাহিম মণ্ডল দীং দাবি ৪২১/৯ থানা সমসেৰগঞ্জ মৌজে কালুপাড়া ৩/৩ বিঘাৰ কাত ৬/০ আঃ ১৫০, ৭২ ৭৭

১৪২৯ থাং ডিঃ এ দেং বাতালি বিবি দাবি ২২৬/৬ এ মৌজাদি মধ্যে ১-০১ শতকেৰ কাত ৩১২১ আঃ ১০০, ৭২ ৭৮

২০৮ থাং ডিঃ স্বৰোধক্কৰ ঘোষ মৌলিক দীং দেং অশ্বিনীকুমাৰ দত্ত দাবি ২১/৯ থানা সাগৰদীঘি মৌজে শীতলপাড়া মধ্যে ২-৭৪ শতকেৰ কাত ১৩৬/৯ আঃ ৪০০, ৭২ ১৫২

২৪০ থাং ডিঃ এ দেং বেৰাশত সেখ দাবি ৫৬৬/০ এ মৌজাদি মধ্যে ১-০২ শতকেৰ কাত ৭৬০/০ আঃ ২৫০, ৭২ ২৩৩

২৩৯ থাং ডিঃ সৱাজক্কৰ ঘোষ মৌলিক দীং দেং বেৰাশত সেখ দাবি ৩৮১/৩ থানা সাগৰদীঘি মৌজে শীতলপাড়া মধ্যে ১-২৫ শতকেৰ কাত ৫৬০ আঃ ২০০, ৭২ ১৭৩

১২৪ থাং ডিঃ কুমাৰ জ্ঞানেচন্দ্ৰ পাণ্ডে দেং খুদীৰাম বাৱিক দাবি ১৭৬/৬ থানা সমসেৰগঞ্জ মৌজে দামোদৰপুৰ ৮২ শতকেৰ কাত ২১/৭ আঃ ১০০, ৭২ ৪০

১২৩ থাং ডিঃ এ দেং এমদাদানী চৌধুৰী দাবি ৩৬৩/৩ থানা এ মৌজে ফতেপুৰ ২-০৪ শতকেৰ কাত ৫১/১০ আঃ ২০০, ৭২ ১০২

১২৬ থাং ডিঃ এ দেং মৌলবী ৱহিম বক্স সেখ দাবি ৩১১/৯ মৌজাদি এ ২-৩৭ শতকেৰ কাত ৪৬১৫ আঃ ২০০, ৭২ ৬৮

১২৭ থাং ডিঃ এ দেং জুলাল মণ্ডল দাবি ১৪০/৬ এ মৌজাদি মধ্যে ১১ শতকেৰ কাত ১১/৫ আঃ ৪০, ৭২ ২১

১৩২ থাং ডিঃ এ দেং বিবি মহিমিন নেমা দাবি ১২৬/৬ এ মৌজাদি মধ্যে ৬৬ শতকেৰ কাত ১১/৫ আঃ ৫০, ৭২ ৯৯

১৩৩ থাং ডিঃ এ দেং ৱামলাল মণ্ডল দাবি ১৩৩ এ মৌজাদি মধ্যে ১৫ শতকেৰ কাত ১৪১০ আঃ ৪০, ৭২ ৫৩

১৩৪ থাং ডিঃ এ দেং নিতাই মণ্ডল দাবি ১৮১/৯ এ মৌজাদি মধ্যে ৬২ শতকেৰ কাত ২১/০ আঃ ১৫০, ৭২ ৯২

১৩৫ থাং ডিঃ এ দেং জ্ঞানেচন্দ্ৰ পাণ্ডে দাবি ৬৪/৯ এ মৌজাদি মধ্যে ৪-৩৫ শতকেৰ কাত ১০১১৫ আঃ ৩৫০, ৭২ ৩৭

১৩৬ থাং ডিঃ এ দেং মহিমিন নেমা বিবি দাবি ৪৪১ এ মৌজাদি মধ্যে ৩-০৩ শতকেৰ কাত ৭৫ আঃ ২৫০, ৭২ ১০০

১৩৭ থাং ডিঃ এ দেং ককিৰচাঁদ মণ্ডল দাবি ৪১৬ এ মৌজাদি মধ্যে ১-৭৭ শতকেৰ কাত ৬১/৫ আঃ ২০০, ৭২ ৯৫

১৩৮ থাং ডিঃ এ দেং সৈয়দ নাওখাত আলি দাবি ১৮১/৬ এ মৌজাদি মধ্যে ৫৬ শতকেৰ কাত ১৪৫ আঃ ১০০, ৭২ ৭১

১১৮ থাং ডিঃ এ দেং মতীবুল্যা মণ্ডল দীং দাবি ৩৩১/০ থানা এ মৌজে আলহীপুৰ ১-০১ শতকেৰ কাত ৪১১১ আঃ ২০০, ৭২ ১৮৩২৫

১২৫ থাং ডিঃ এ দেং খুদীৰাম বাৱিক দাবি ৪৬৬/৬ এ মৌজাদি মধ্যে ৩-২৯ শতকেৰ কাত ২৬১/৩ আঃ ৩০০, ৭২ ৫৯

১২৮ থাং ডিঃ এ দেং শশিভূষণ পাল দীং দাবি ৩৩১/০ এ মৌজাদি মধ্যে ২ একৰেৰ কাত ৫১/০ আঃ ২০০, ৭২ ২৫০

১২৯ থাং ডিঃ এ দেং বিবিদান বিবি দাবি ১১৬

এ মৌজাদি মধ্যে ৩৫ শতকেৰ কাত ১০১৮ আঃ ৫০, ৭২ ১৫৬

১৩০ থাং ডিঃ এ দেং শশিভূষণ পাল দীং দাবি ৪২১/৬ এ মৌজাদি মধ্যে ৩-৬৪ শতকেৰ কাত ৮৬/৪ আঃ ৩০০, ৭২ ২৫১

১৩১ থাং ডিঃ এ দেং মহিমিন নেমা বিবি দাবি ৮১০/৯ থানা এ মৌজে ৩৩ শতকেৰ কাত ১১১৫ আঃ ৪০, ৭২ ৬১

১৭২৬ থাং ডিঃ বৰদাচাৰী স্বামী দেং গিৰিধৰ কুনাই দাবি ১৪১/৯ থানা সাগৰদীঘি মৌজে সাওৱাইল ৬৮ শতকেৰ কাত ১০/০ আঃ ৩০, ৭২ ৬৬৬ । সন ১৩৪১ সাল হইতে ১/৫ হিঃ বৃদ্ধি পাইবে

১৭২৮ থাং ডিঃ এ দেং এ দাবি ৬৬৬/৩ মৌজাদি এ ২-৬৬ শতকেৰ কাত ২১০ আঃ ২০০, ৭২ ৬৬৪ । সন ১৩৪১ সাল হইতে টাকায় ১/৫ হিঃ বৃদ্ধি হইবে ।

১৭২৯ থাং ডিঃ এ দেং এ দাবি ৮৬৬/৯ মৌজাদি এ ৩-৬৯ শতকেৰ কাত ১১৬/৬ আঃ ২০০, ৭২ ৬৬৫ সন ১৩৪১ সাল হইতে টাকায় ১/৫ হিঃ বৃদ্ধি পাইবে

১৭৯০ থাং ডিঃ এ দেং আবছল শোভান সেখ দীং দাবি ১৫১১/০ থানা এ মৌজে কড়াইয়া ৫-৬১ শতকেৰ ২০৬/০ ৭২ ৪৪৭ । সন ১৩৪১ সাল হইতে টাকায় ১/৫ হিঃ বৃদ্ধি পাইবে ।

১৭১ থাং ডিঃ জ্ঞানেজ্ঞানানন্দ বাগচী দীং দেং নওদাদ মণ্ডল দীং দাবি ৫২১৯ থানা সাগৰদীঘি মৌজে কোদাইল ৩-১৪ শতকেৰ কাত ১০/০ আঃ ২০০, ৭২ ২১

১৪০০ থাং ডিঃ ৱিনিতাৰ হৰেহৰে সিংহ চৌধুৰী দেং তাৱেশ মাল দীং দাবি ৫২১১০ থানা সাগৰদীঘি মৌজে শীতলপাড়া ১-৮১ শতকেৰ কাত ৮ আঃ ৪০০, ৭২ ৬৮

৪৮ থাং ডিঃ বিষ্ণুচন্দ্ৰ আলিপাত দীং দেং জলদবৰী দেবী দাবি ২২১/৬ থানা সাগৰদীঘি মৌজে ঝাৰিগুৰ ১-৮৩ শতকেৰ কাত ৩৬/৩ পাই আঃ ২৫০, ৭২ ১২০৪

৪৯ থাং ডিঃ এ দেং জলুপদ গুৰুফে কালু মণ্ডল দাবি ৭১, থানা এ মৌজে বলৱামবাটী ২-১৫ শতকেৰ কাত ১০০/০ আঃ ৫০০, ৭২ ১২০২

৫০ থাং ডিঃ এ দেং যোতীশ্বৰী দানী দাবি ৩১১/০ এ মৌজাদি মধ্যে ১-০২ শতকেৰ কাত ৪০২ পাই আঃ ২৫০, ৭২ ১২২৯

৫২ থাং ডিঃ এ দেং তমজিনী দানী নাবালিকা পক্ষে আলি মাতুল ফণিভূষণ সাহানা দাবি ১১৯৬ থানা এ মৌজে চাঁদপাড়া ৩-০১ শতকেৰ কাত ১৭১০ আঃ ৫০০, ৭২ ৪৯৩

১৪৩ থাং ডিঃ মহম্মদ ৱোস্তুমালী দেং নিয়ামত সেখ দাবি ৩২৬/৬ থানা সাগৰদীঘি মৌজে সিংহেশ্বৰী গৌৰীপুৰ ৬-৫৫১ শতকেৰ কাত ৭ আঃ ২০০, ৭২ ১১৮

১৪৪ থাং ডিঃ এ দেং মুলীৰাম মণ্ডল দাবি ৪২/৬ এ মৌজাদি মধ্যে ২-৫৭ শতকেৰ কাত ৭১৯ আঃ ২০০, ৭২ ২৫৭ । ২নং লাট মৌজাদি এ ৯ শতকেৰ কাত ১৫ আঃ ৫০, ৭২ ২৮৯

২০৪ থাং ডিঃ এ দেং মদিবুল্যা সেখ দাবি ৩১৬/০ এ মৌজাদি মধ্যে ২-২০ শতকেৰ কাত ৫১/১৮৬ আঃ ১০০, ৭২ ১০৫

১৪২৪ থাং ডিঃ পৰ্জয়কুমাৰ দাস দেং গোলাম ৱসুল সেখ দাবি ১৩১/০ থানা ৱযুনাথগঞ্জ মৌজে চাঁদপাড়া ৪/৩ বিঘাৰ কাত ১০/১৮৬ আঃ ৮, ৭২ ১৩৬

২০১ থাং ডিঃ ৱিনিতাৰ জ্ঞানচাঁদ জ্যোতি দেং এব্ৰাহিম মণ্ডল দাবি ১১৮/৩ থানা সাগৰদীঘি মৌজে ৱতন-পুৰ ৩-৮৯ শতকেৰ কাত ২০/০ আঃ ২০০, ৭২ ৬৭

২০৭ থাং ডিঃ জগদীন্দ্ৰনাথ চৌধুৰী দেং ৱেহেশান সেখ দীং দাবি ১৮৬/৬ থানা সাগৰদীঘি মৌজে জুগৰ ৮৪ শতকেৰ কাত ২১ আঃ ৫০, ৭২ ৪৫৮

২০৮ থাং ডিঃ এ দেং মীৰ মকবুল আলী দাবি ২৮১/৬ থানা এ মৌজে হৰহৰি ২২ শতকেৰ কাত ৪৮ আঃ ১৩০, ৭২ ৬৫১

২০৯ থাং ডিঃ এ দেং আজিজ সেখ দীং দাবি ৫১৬/৩ থানা এ মৌজে জুগৰ ১-৩৫ শতকেৰ কাত ৯১০ আঃ ২০০, ৭২ ৪৬৪



জঙ্গিপুত্র সংবাদ।

২১০ খাং ডি: এই দেং সাহাবরজাদী বিবি দাবি ২৮১/৬ থানা এই মোজে দক্ষিণপাড়া ৭৯ শতকের কাত ৪, আ: ১০, খং ১৩৪।

২১২ খাং ডি: এই দেং আইউর সেথ দীং দাবি ৩৫১/৩ থানা এই মোজে উন্নয়নগর ১-০৬ শতকের কাত ৫১০ আ: ১০, খং ২৬ রায়ত মোকররী

২১৩ খাং ডি: এই দেং কেদারনাথ চৌধুরী দীং দাবি ৩৪৬/৩ থানা এই মোজে কুন্দরী ২২ শতকের কাত ৪৫১০ আ: ১০, খং ৪০৪

১৫৪৪ খাং ডি: জগদীশনাথ চৌধুরী দীং দেং হুর-মহম্মদ সেথ দীং দাবি ৫৪১/৩ থানা এই মোজে পাউলী ১-৩৭ শতকের কাত ১০১০ আ: ১৫, খং ৩৫

১০০২ খাং ডি: মধুসূদন মাজিত দীং দেং জলনা দাসী দিং দাবি ৭২১/২ থানা সাগরদীঘি মো: ধামারী ও নবগ্রাম ৪-০৮ শতকের কাত ১৫, আ: ২০

১৭৫১ খাং ডি: তারাপদ উট্টাচার্য্য দীং দেং সমসের আলী সেথ দাবি ২৭৬/০ থানা সাগরদীঘি মোজে পোপাড়া ৫০ শতকের কাত ৩/০ আ: ৫

১৭৫৪ খাং ডি: এই দেং ইন্দ্রনারায়ণ সিংহ দীং দাবি ৩৭১/৩ এই মোজাদি মধ্যে ২-০৬ শতকের কাত ৫/০ আ: ৫

১৭৫৭ খাং ডি: এই দেং অক্ষয়কুমার সিংহ দাবি ৪৮১/০ এই মোজাদি মধ্যে ১-৩১ শতকের কাত ৬৬/০ আ: ১০, খতিয়ান ৩

১৫২৯ খাং ডি: সেবাইত হুরেন্দ্রনাথ মাহাতা দীং দেং দুকড়ি মণ্ডল দীং দাবি ১১৩/৬ থানা সাগরদীঘি মোজে বড়গড়া ১৭ শতকের কাত ১০ আ: ৩, খং ৬৫৪

১৫৩৩ খাং ডি: বলিভমোহন চক্রবর্তী দীং দেং সত্যেন্দ্রনারায়ণ মন্ত দাবি ১০৪৬/২ থানা সাগরদীঘি মোজে হলদী ৭-১৪ শতকের কাত একুনে ২২৭১ আ: ২৫, খং ১২২

১৭০২ খাং ডি: সেবাইত আন্ততোর ঘোষ দেং হুরেন্দ্র-নাথ মাহাতা দীং দাবি ১২৪৬/০ থানা সাগরদীঘি মোজে খারিওর চণ্ডিপুর ৫-৫০ শতকের কাত ২৮১/০ আ: ২০, মোকররী স্ব

১৭০৩ খাং ডি: এই দেং এই দাবি ৬০/৬ মোজাদি এই ১-৮৬ শতকের কাত ৮১/০ আ: ১০

১৭০৪ খাং ডি: এই দেং এই দাবি ৪৪১/০ মোজাদি এই ১-২১ শতকের কাত ৫১০/১০ আ: ৫

৮ খাং ডি: ওয়াকফ টেকের জয়েন্ট মাতোয়ালী মো: ছমায়ুন রেজা চৌধুরী দীং দেং গাজিরুদ্দিন বিশ্বাস দীং দাবি ৪৪১/৬ থানা সমসেরগঞ্জ মোজে দাঁতিয়া অনন্তপুর ১৭/৪৫ খুলের কাত ২৬/০ আ: ১০, রায়ত স্থিতিবান।

৭ খাং ডি: এই দেং এই দাবি ৩৫১/০ মোজাদি এই মধ্যে ১৫৬৩৫ বিঘার কাত ১৪৬/৩ আ: ৫০, এই স্ব

১৪৭৩ খাং ডি: এই দেং হজরত সেথ দীং দাবি ৮৬৬/০ থানা এই মোজে দাঁতিয়া অনন্তপুর ১৮:৬ বিঘার কাত ১৪১/২ আ: ৫০, এই স্ব

১৪৭৬ খাং ডি: এই দেং উমেশ মণ্ডল দীং দাবি ৫৬/৩ থানা এই মোজে লালপুর ৭৪:১৮ বিঘার কাত ৭১/২ আ: ২০, এই স্ব

১৭০৫ খাং ডি: তারাপদ রায় দীং দেং সরসীমোহিনী দাসী দীং দাবি ৪৪৬০ থানা সাগরদীঘি মোজে গোপ-ভূমিহর ১-৩০ শতকের কাত ৭১০ আ: ১০, খং ১০৬০

১৭০৬ খাং ডি: এই দেং নজরুদ্দী সেথ দীং দাবি ১১৫৬/২ এই মোজাদি ৩-৪৪ শতকের কাত ১৮১/০ আ: ২৫, খং ১০০৩

১৭০৭ খাং ডি: এই দেং গুদর সেথ দাবি ৬০/৩ এই মোজাদি মধ্যে ২-০৭ শতকের কাত ২১/০ আ: ১৫, খং ২৭৭

১৭০৮ খাং ডি: এই দেং মহম্মদ তেছ সেথ দীং দাবি ৪২৬/০ থানা এই মোজে খেবর ৭-৭৮ শতকের কাত ৭১০ আ: ১০, খং ২২২

১৭১০ খাং ডি: এই দেং কালীপ্রসন্ন মণ্ডল দীং দাবি ২৮৮২ এই মোজাদিতে ৮-৮২ শতকের কাত ৪২১ আ: ৫০, খং ২২৬

১৭১১ খাং ডি: এই দেং মহম্মদ ইয়াদ হোসেন সেথ দীং দাবি ২৩৬/৩ এই মোজাদি মধ্যে ৩-২১ শতকের কাত ৫/৫ আ: ৫, খং ২২৮

১৭১২ খাং ডি: এই দেং যোগীন্দ্রবাবা দাসী দাবি ২৭/৬ থানা এই মোজে বড়গড়া ১-২০ শতকের কাত ৬১ আ: ৫, খং ৩৫০

২৮৩ খাং ডি: সেবাইত মহান্ত মনমোহন দাস দেং তুফোল সেথ দীং দাবি ৫৫/০ থানা সাগরদীঘি মোজে উদয়ধূল ওরফে পোপীনাথপুর ১-৪৭ শতকের কাত ৭/১১ আ: ৫, খং ১১৩০

১১২৬ খাং ডি: কমলারজন ধর দীং দেং জামাল সেথ দীং দাবি ৫৭/৩ থানা সাগরদীঘি মোজে নিজ চাঁদপাড়া ১-২০ শতকের কাত ৬৬/০ আ: ১০, খং ২৮৪

১১২৭ খাং ডি: এই দেং জ্যোতিষচন্দ্র ঘোষ দীং দাবি ৩১৬/২ এই মোজাদি মধ্যে ৮ শতকের কাত ৬১/০ আ: ৫, খং ২৬৮

১২৩১ খাং ডি: সেবাইত মহান্ত ভগবান দাস দেং বিজয় মণ্ডল দাবি ১৫৪১/০ থানা সাগরদীঘি মোজে জাগলাই ২-২৮ শতকের কাত ১২৪৪ আ: ১০, খং ১৪১

১৩০২ খাং ডি: সেবাইত রায় জানেন্দ্রনারায়ণ চৌধুরী বাহাদুর দীং দেং নাদার সেথ দাবি ৫২/০ থানা রঘুনাথগঞ্জ মোজে গাদি ৬/০ জমার জমি খং ৬৬

১৩৭৫ খাং ডি: চণ্ডিদাস সিংহ দীং দেং ছোগমল সেরাউগী দাবি ১৬১/৩ থানা রঘুনাথগঞ্জ মোজে জঙ্গিপুত্র ১৬ শতকের এক তৃতীয়াংশের কাত হারাহারী মতে ৬০ আ: ৫, খং ৪৪২

১৭৩০ খাং ডি: বরদাস্কর ঠাকুর দেং চন্দ্রকামিনী দাসী দাবি ২৫/০ থানা সাগরদীঘি মোজে চন্দনবাটা ৮-৬ শতকের কাত ২৬০/১৭ আ: ১৫, খং ২২

১৭৩১ খাং ডি: এই দেং এই দাবি ২৫/০ মোজাদি এই ৪৭ শতকের কাত ২৬/১৭ আ: ৫, খং ২১

১৭৩২ খাং ডি: এই দেং মির্জা আমাহুজা দীং দাবি ৪২-৬ থানা এই মোজে হরহরি ৪-৪৩ শতকের কাত ৫৬০ আ: ১০, খং ৫

১৮০৩ খাং ডি: রায় নাহেব হুরেন্দ্রনাথ বহু দেং কুমার নীতারাম সিংহ দীং দাবি ৭০২৬ থানা হুতী, সমসেরগঞ্জ, মুন্ডারই মোজে শিবরী দীং ৪৮১নং তৌজির মহালগে ১০ রকম পত্তনী জমা ৫৫০১/৯ পাই কাগেট্টারী ৪২২১/২ পাই বাবে ১৩২ টাকা আ: ৭০০

২২৩ খাং ডি: উমাপতি মুখোপাধ্যায় দেং গৌরা দেথ দীং দাবি ১৭১/৬ থানা সাগরদীঘি মোজে দক্ষিণ দেবগ্রাম ৪১ শতকের কাত ২১ আ: ৫, খং ২৪৫

২২৬ খাং ডি: এই দেং পুতিতপাবন পালিত দাবি ২১১/০ থানা এই মোজে বুজরুগ দেবগ্রাম ১৫ শতকের কাত ২৬২/২ আ: ৫, খং ২২৮

২২৭ খাং ডি: এই দেং নিকড়ি বেওয়া দাবি ১২০/২ থানা সাগরদীঘি মোজে ধামুয়া ৬৭ শতকের কাত ৩, আ: ৫, খং ১৩০

১৪২ খাং ডি: সেবাইত হুরেন্দ্রনাথ মাহাতা দীং দেং শচীনন্দন ষা দীং দাবি ৭২৬/৩ থানা সাগরদীঘি মোজে খারিওর ২-৬৪ শতকের কাত ১১৪/০ আ: ৪০, খং ৮৭২

১৫০ খাং ডি: এই দেং যোগীন্দ্রবাবা দাসী দাবি ৬৫১/০ এই মোজাদি মধ্যে ১-২৮ শতকের কাত ১০১/৭১ আ: ৩০, খং ২৩২

১৫১ খাং ডি: এই দেং ভক্তিব্রজ বারিক দাবি ৫৭১/০ এই মোজাদি মধ্যে ২-৬৭ শতকের কাত ২/৭১ আ: ২০, খং ২২৭

১৫২ খাং ডি: এই দেং জ্যোতিষর্ষ চট্টোপাধ্যায় দীং দাবি ৭৬৩ এই মোজাদি মধ্যে ২-০৫ শতকের কাত ১১৬/০ আ: ৪০, খং ৮৮৮

৪৫৪ মনি ডি: বগীদাস উট্টাচার্য্য দেং শরৎচন্দ্র সাহা দাবি ৫৫৬২ থানা সাগরদীঘি মোজে খেবর ১-৩৬ শতকের কাত ১০ তদুপে দেকারের ০ র: অংশে ২১ শতকের কাত পরতামত ১০ আ: ২০

৫১০ মর্গেজ ডি: হরিভূষণ সরকার দেং সাগরাম দাবি মৃত্যুতে ওয়ারীশ সনি মেবানি দাবি ১০৩৬/৬ থানা সাগরদীঘি মোজে জেলন্দা ২১০/১ বিঘার কাত ২১/২ আ: ২৫

৫১৭ মর্গেজ ডি: কাঞ্চনতলা কো অপারেটিভ ব্যাঙ্ক দেং রঘুনাথ মণ্ডল দাবি ৩৭৪১/৬ থানা সমসেরগঞ্জ মোজে অহুপনগর ৫ শতকের কাত ১১/১৪ আ: ১০, খং ২৮১২ তদুপরিহিত টিনের ঘর মায় বারান্দা সহ তলস্থ জমি। ২নং লাট এই মোজাদি মধ্যে ১১ কাঠার কাত ১১/১৪ আ: ১০, খং ৩৪২৭ উক্ত সম্পত্তির দেকারের অংশে ১/১১ ও টিনের ঘর সহ তলস্থ জমি

৫১৮ মর্গেজ ডি: মমরেন্দ্রপুর ঘোষ ব্যাঙ্ক পক্ষে জাম-মোক্তার জঙ্গিপুত্র সেন্ট্রাল কো-অপারেটিভ ব্যাঙ্ক লিমি-টেডের সেক্রেটারী শ্রীযুক্ত বাবু বিজয়দ চট্টোপাধ্যায় দেং সনাতন দাস দাবি ১৬২১/২ থানা সমসেরগঞ্জ মোজে মম-রেন্দ্রপুর ১-৫৬ শতকের কাত ৫১০/১১ পাই আ: ২৫, খং ৬২৯

৫১৯ মর্গেজ ডি: কাঞ্চনতলা কো-অপারেটিভ ব্যাঙ্ক দেং কালার্টাদ মণ্ডল-দাবি ২৫২৬/০ থানা সমসেরগঞ্জ মোজে অহুপনগর ২৬ শতকের কাত আ: ২১, খং ১৭৫২, ২৪৫৪, ২২৫

৫২২ মর্গেজ ডি: তারাপদ উট্টাচার্য্য দীং দেং মুকুন্দ দাস মৃত্যুতে ওয়ারীশ পুত্র অচ্যুতানন্দ দাস দাবি ২৭৮১/২ থানা সাগরদীঘি মোজে কোতলা ১২ কাঠা নাথেরাজ। ২নং লাট এই মোজাদিতে ২/০ বিঘা নাথেরাজ। ৩নং লাট এই মোজাদিতে ১৪/০ জমার অন্তর্গত ২১/০ বিঘা। ৪নং লাট এই মোজাদিতে ৫১০ জমার অন্তর্গত ১৬/০ বিঘা। ৫নং লাট এই মোজাদিতে ১৪ কাঠা। ৬নং লাট মোজাদি এই মধ্যে ১৪/০ জমার অন্তর্গত ২/০ বিঘা। ৭নং লাট থানা এই মোজে সেউর বগীদাস নামক ৬/০ নাথেরাজ পুষ্করিণী মায় জলপাহাড়। ৮নং লাট এই মোজাদি মধ্যে ৪৬/০ জমার অন্তর্গত ২১/০ বিঘা। ৯নং লাট এই মোজাদি মধ্যে ১৪/০ বিঘা। ১০নং লাট এই মোজাদিতে ১০ কাঠা ১১নং লাট এই মোজাদিতে ১০ বিঘা। ১২নং লাট এই মোজাদি মধ্যে ১/০ বিঘা। ১৩নং হইতে ১২নং পর্যন্ত ভবতারিণী দাসীর নামে বেনামীতে ধরিদ।

১৩ রেহান ডি: অযোধ্যাপ্রসাদ চৌবে দেং কুলেশচন্দ্র মণ্ডল দীং দাবি ১১২৬৬/৬ থানা সমসেরগঞ্জ মোজে শ্রীমন্ত-পুর ৪-০৯ শতকের কাত ১২০/৮ তদুপে দেকারের নিজাংশে ১-৬১ শতকের কাত ৪৬/২ আ: ২০০, ১ ২নং লাট এই মোজাদি মধ্যে ১-০৮ শতকের মধ্যে ৮ শতকের কাত পরতামত ১/৪ পাই আ: ৫, ৩নং লাট মোজাদি এই ২-৭৭ শতকের মধ্যে ৭০ শতকের কাত পরতামত ১১/১১ আ: ৭৫, ৪নং লাট এই মোজাদি মধ্যে দেন্দা-রের নিজাংশে ২২ শতকের কাত ১৬/০ আ: ১০০, ১ ৫নং লাট এই মোজাদিতে ৬-৪১ শতকের মধ্যে ২-১৬ শতকের কাত পরতামত ৩৬/১০ আ: ২২০, ১ ৬নং লাট এই মোজাদিতে ১৬-৭৭ শতকের মধ্যে ৩-৩৬ শতকের কাত পরতামত ৪১/০ আ: ২০০, ১ ৭নং লাট থানা এই মোজে চন্দনবাটা শ্রীমন্তপুর ৪-৮০ শতকের মধ্যে ১-৬২ শতকের কাত পরতামত ২১/৭ আ: ১৭৫

১৫ রেহান ডি: দেবেন্দ্রনাথ চৌধুরী দেং জিতনী মণ্ডলানী দাবি ২৪৩৬/৬ থানা সমসেরগঞ্জ মোজে নয়ানুত্র ১/০ ব্রহ্মোত্তর আ: ১০০

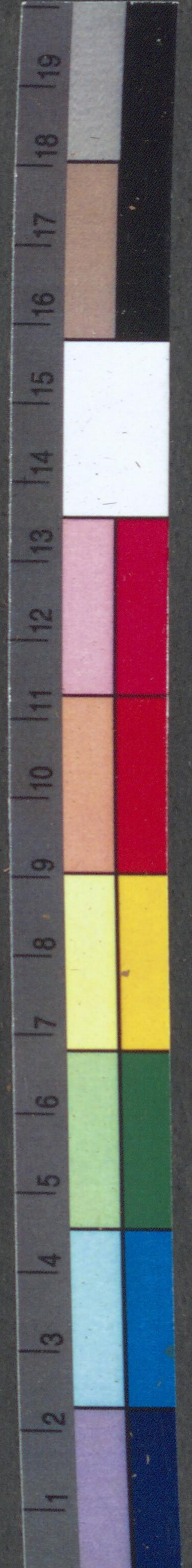
চৌকী জঙ্গিপুত্র দ্বিতীয় মুনসেফী আদালত।
নীলামের দিন ১৭ই মার্চ ১৯৩৬।

১১৯ খাং ডি: শচীন্দ্রনাথ রায় দেং কাশিম সেথ দাবি ১৫৬০/২ থানা সমসেরগঞ্জ মোজে কানাইটোলা ৩৩ শত-কের কাত ২/০ আ: ২

১২০ খাং ডি: এই দেং কবির ষা দাবি ২২১/০ থানা এই মোজে মুন্সিনগর ৩-৭২ শতকের কাত ১৭৬/০ আ: ২০

৪০৩ মনি ডি: সেবাইত অনিলকুমার ঘোষ নাবালক পক্ষে অলি মাতা তরলিনী দাসী দেং মহম্মদ হোসেন বিশ্বাস দাবি ১৬০৬২ থানা হুতী মোজে বাউরীপুনি ২৩ বিঘার কাত ৩/০ আ: ১৫, খং ১৩২। ২নং লাট থানা সমসেরগঞ্জ মোজে দোগাছি ৩/০ বিঘার কাত ৩৬/১৫ আ: ১৫, খং ৮৮৭ রায়ত স্থিতিবান। ৩নং লাট এই মোজাদি মধ্যে ১/৩ বিঘার কাত ১১/৬ আ: ৫, খং ৮৮৮। ৪নং লাট এই মোজাদি মধ্যে ১২ কাঠার কাত ৬/৪ গণ্ডা আ: ৩, রায়ত স্থিতিবান। উল্লিখিত নথরগুলির দেকারের এক-তৃতীয়াংশ র: অংশ।

৪০৫ মনি ডি: বসন্তকুমার ঘোষ দেং হেমন্তকুমার ঘোষ দাবি ৪৩০/৩ থানা সমসেরগঞ্জ মোজে অহুপনগর ১৮ শতকের কাত হারাহারী মতে ১৬/০ আ: ১২, খং ২৭৬৮। ২নং লাট এই মোজাদিতে ৮২ শতকের কাত ১৬/০ আ: ১৫, খং ১২৭৭





স্বকেন্দ্র স্বাস্থ্য ও সৌন্দর্য্য
সংরক্ষণের অভিনব
প্রসাধন দ্রব্য

রেডিয়াম স্নো

শিশুদিগের কোমল চর্মে
নিরাপদে ব্যবহার
করা যায়।

স্বকেন্দ্র উপর অসুস্থভাবে অতি সূক্ষ্ম
আবরণরূপে লাগিয়া থাকে। গ্রীষ্ম-
জনিত কষ্ট এবং চর্মরোগ হইতে
দেহকে রক্ষা করে।

স্বনামধন্যা শ্রীমতী সরলা দেবী বলেন:—রেডিয়াম স্নো
দেখিতে সুন্দর, স্রাণে সুগন্ধি ও স্পর্শে কোমল। ইহার
আকার প্রকারের সৌষ্ঠব বিলাতীর সমতুল। দেশী কার-
খানায় দেশী লোকের দ্বারা প্রস্তুত হইতেছে—না জানিলে
ইহাকে একটি শ্রেষ্ঠ বিলাতী বস্তু বলিয়া জন্ম হইতে পারে।

(স্বাঃ) শ্রীসরলা দেবী।

প্রস্তুতকারক—
রেডিয়াম ল্যাবরেটরী
কলিকাতা।
ফোন—৩০৬২ বি, বি।

সোল এজেন্ট—
বনাক ফ্যাক্টরী
৩নং ব্রজচূলাল ষ্ট্রীট, কলিকাতা
ফোন—২১৮৩ বড়বাজার।

সব দোকানে পাওয়া যায়।



পরিষ্কৃত ওষধাবলী
কণ্টিক
বসন্তের প্রতিষেধক।
পেগ—অজীর্ণে ও অগ্নে।
বিল—হিষ্টিরিয়ার ঔষধ।
লু—ইপানীর উপকারী।
হর—চুলকানি ও চর্মরোগে।
মূল্য প্রতি ড্রাম ১০ আনা।



সার্সারী জগতে যুগান্তর।

মহাত্মা জানকী স্বামীর আবিষ্কৃত একমাত্র
অপেরীনা ইহা ব্যবহারে লক্ষ লক্ষ রোগী
বাগী, ফোড়া, বাকবিড়ালী, ঠুনুকা, মুখের ভ্রণ,
পৃষ্ঠ ভ্রণ, উল্লেখ্য, শীতলী কর্ণমূল প্রভৃতি যন্ত্রণা-
প্রদ ব্যয় বহুল রোগ হইতে বিনা অস্ত্র ও বিনা
জালা যন্ত্রণায় মস্তমস্তের ন্যায় আরোগ্য হয়।
মূল্য প্রতি শিশি ১২, ডজন ১২০ মাত্র।



ইহা সেবনে ম্যালেরিয়া জ্বর, ম্রীহা ও বহুত সংযুক্ত জ্বর, নূতন
পুরাতন জ্বর, পালা ও কম্প জ্বর, পিত্তশ্লেষ্মার জ্বর, প্রভৃতি সর্বপ্রকার
জ্বর অতি সুস্থর আরোগ্য হয়। ম্যালেরিয়া প্রসিদ্ধিত ব্যক্ত লিভার ও
ম্রীহা দ্বারা আক্রান্ত হইয়া ন্যায্য, শোথযুক্ত জীর্ণ শীর্ণ এমন কি বাহ্য
চর্মসার হইয়াও এই দামোদর স্নো ব্যবহারে নিত্যই আরোগ্যলাভ
করিতেছেন। মূল্য ৯০০ প্রাহার মাগধ সমেত ২২

ফেলোকোল— বাবতীর গণেরিয়া (মেহ, প্রমেহ) রোগের অব্যর্থ মহৌষধ। আজকাল
প্রায় অধিকাংশ যুবক যুবতী এই রোগে আক্রান্ত হইয়া যৌবনে বার্কক্য প্রাপ্ত হন, এবং
নানাপ্রকার যন্ত্রণায় মর্খপীড়া ভোগ করেন এমন কি অনেকে জীবনে হতাশ হইয়া থাকেন।
ইহা ব্যবহারে উক্ত যন্ত্রণা প্রশাবে জালা ও পূজ ২০ দিনে আরোগ্য করে। একটি
পিচকারীসহ প্রতি শিশি মূল্য ১১০ উক্ত ঔষধ সমূহ ভিঃ, পিতে নইলে মাতৃগাদি স্বতন্ত্র লাগে।

সোল প্রোঃ **ডঃ বিরায় ও গু কোং কোমিটুস** এজেন্ট—
ফরেস্টার, পোস্ট গার্ডেন রীচ, কলিকাতা এম, ভট্টাচার্য এও কোং
কলিকাতা
সন ১৩৪২ সালের ক্যালেন্ডার বিনামূল্যে বিতরিত হইতেছে

হোমিও ঔষধ!

সস্তায় বিশুদ্ধ—বিশুদ্ধতার জন্য গ্যারান্টি।
সাধারণ শক্তি (potency) ৩, ৬, ৩০ প্রতি ড্রাম ১/০, ২০০ প্রতি ড্রাম ১/৫ মাত্র।
উৎকৃষ্ট হুগার, মোবিউল, কর্ক, শিশি ইত্যাদি বিক্রয় হয়। প্রতি টাকার ১০ কমিশন বাদ।

প্রাপ্তিস্থান—অটলবিহারী-শাখা-ঔষধালয়।

ভাভার শ্রীদেবেজচন্দ্র দাস (হোমিওপ্যাথ) রঘুনাথগুপ্ত, চাউলপট্টা, (মুর্শিদাবাদ)

রঘুনাথগুপ্ত পণ্ডিত প্রেসে—শ্রীবিনয় কুমার পণ্ডিত কর্তৃক সম্পাদিত, মুদ্রিত ও প্রকাশিত।

বি. সান্না এও সন্মের

কলিকাতা আশ্রম্য ওপবিশিষ্ট মহৌষধ

বিপ্লবোচিত-সালসা

বর্তমান বাবতীর রসায়নের মধ্যে সর্বোৎকৃষ্ট
কৃষ্ণ গুণবিশিষ্ট মহৌষধী সালসা।
রক্তপরিষ্কারক, বল, শক্তি ও সুখস্বাস্থি-
কারক, পানদ ও উপদংশ-বিষনাশক,
সারবিক দৌর্বল্য, নষ্ট স্বাস্থ্য, শুক্রতারল্য ও ধাতুদৌর্বল্য রোগে, এবং বাবতীর স্ত্রীরোগে
এই পুষ্টিজনক ও কঠিন রোগ সমূহের একমাত্র মহৌষধী। কোন বাধা ধরা নিয়ম নাই।
মূল্য স্বতন্ত্রে সেবন করা যায়। মূল্য দেড় টাকা; মাতৃগাদি সমেত ২১/০

ইন্ডো-গোল্ড-কিওর

জীবনীশক্তিবর্ধক ও নষ্ট স্বাস্থ্য পুনরো-
দ্ধাবক—ইতালী জীবনের একমাত্র বন্ধু।
স্বাস্থ্যের দুর্লভতা, পুষ্টিবহনশীলতা ও শুক্রকীর-
প্রভৃতি রোগের অব্যর্থ বলকারক ঔষধ। অপরিমিত শক্তি, বল উৎপন্ন করিতে অসীম।
মানসিকের বৃদ্ধিশক্তি, মেধা ও বুদ্ধিবৃত্তি তীক্ষ্ণ হয়, সুখস্বাস্থি, মানসিক প্রকৃতি ও সারবিক উত্তেজনা
কি করে; ছাত্র ও ছাত্রীজীবনের একমাত্র পয়স মুহূর্ত। মূল্য দেড় টাকা; মাতৃগাদি সমেত ২১/০

গগোরা-বাম

পিল (বটিকা) বা মিকশচার
বাবতীর গগোরিয়া, প্রমেহ ও
ধাতুপীড়া রোগের বিশেষ পরী-
ক্ষিত আশুফলপ্রদ মহৌষধ।
২১১ মাত্রার স্ত্রী পুরুষ উভয়েই
সোপের অসুখ জালা যন্ত্রণা লাঘব হয়। নূতন ও পুরাতন সর্বপ্রকার লক্ষণযুক্ত প্রমেহ ও মূত্রনালীর
সিগা এবং শ্রীলোকদিগের শ্বেত ও রক্তপ্রসার প্রভৃতি আবেগ্য হয়। 'গগোরা-বাম' ঔষধ মিকশচার ও
পিল দুই রকমের পাওয়া যায় উভয়েই মূল্য প্রতি শিশি দুই টাকা; মাতৃগাদি সহ ২১/০

ইপানি-গ্যাজমা-সিরাপ

ইপানি খাসকাশের অব্যর্থ মহৌষধ। এক ঘণ্টায়
ইপানি রোগী মৃত্যুসম যন্ত্রণা হইতে অব্যর্থ
মুক্ত করে। সর্বপ্রকার লক্ষণ ও উপসর্গ বিশিষ্ট
ইপানি, দমা, শ্বাসরোগ এবং বাবতীর সুদৃঢ়
শ্বাসনালীর প্রদাহ, ব্রঙ্কাইটিস, হিষ্টিরি, প্রভৃতি রোগ বহু দিনের পুরাতন হউক না কেন
সে আরোগ্য হয়। এরূপ অব্যর্থ আশু-ফলপ্রদ মহৌষধ অতাবধি আবিষ্কৃত হয় নাই, প্রবেশ
নয় সমস্ত বয়স প্রযোজ্যে মৃত্যুসম যন্ত্রণা একদাগ মাত্র সেবনেই রোগ দূরীভূত হইয়া রোগী সুস্থ
হয়। মূল্য দেড় টাকা মাতৃগাদি সমেত ২১/০

বি. সান্না এও সন্মের
সোল এজেন্ট—
মাম্মা-মেডিকেল-ইন্স
(ফেটেকরনং ১১৪০১) ৪নং গুলু ওস্তাগর রোড-কলিকাতা

সাধনা ঔষধালয়, ঢাকা

অধ্যক্ষ
শ্রীযোগেশচন্দ্র ঘোষ এমএ, এফসিএস(লওন)
ভাগলপুর কলেজের রসায়ন শাস্ত্রের ভূতপূর্ব অধ্যাপক

ব্রাঞ্চ:—শ্যামবাজার (মার্কেট) কলিকাতা * ২১৩ বৌবাজার (কলিকাতা)
৬৭৪ ষ্ট্রীট রোড (বড়বাজার) কলিকাতা * চট্টগ্রাম * চমসেমপুর (সাকচী হাইওয়ে)
বিহার * বিনহাকিয়া (আসাম) * গৌহাটী (আসাম) * দিনা:পুর * পাটনা (বিহার) *
পাটুয়াটুলী (ঢাকা) * বগুড়া * বর্ধমান * ভাগলপুর (বিহার) * মানিকগঞ্জ * মেদিনীপুর
রেঙ্গুন (২০২ লুইস ষ্ট্রীট) ব্রহ্মদেশ * লাহোর (পাঞ্জাব) * সিলাপুর (মালয় দেশ) *
মওন এজেন্সি—হাই-হল্‌বরণ * কলম্বো (সিলোন)।

সর্ববিধ ঔষধ বিশুদ্ধভাবে ও আয়ুর্বেদশাস্ত্রমতে আমার নিজ তত্ত্বাবধানে প্রস্তুত
হইতেছে। পত্র লিখিলে বিনামূল্যে ক্যাটালগ পাঠান হয়। বিতরিত অবস্থা জানাইলে
যত্নের সহিত উপযুক্ত ব্যবস্থা দেওয়া হয়।
মকরবর্ষ (বিশুদ্ধ ও স্বর্ণঘটিত) তোলা ৪, * বিশুদ্ধ চ্যবনপ্রাশ সের ৩,
শুক্রেসজীবন সের ১৬ * অবলাবান্দব যোগ ১৬ মাত্রা ২

তারার বালী

আমাদের বিশেষত্ব



আমাদের এই তারা বালী আধুনিক উন্নত
বৈজ্ঞানিক প্রণালী অনুযায়ী মৌসুমে এবং
সেই শক্তি বান বালী বিশেষত্ব প্রায়শ্চু-
টি পি.বসুমহাশয়ের চামুচ ও সংশ্লিষ্ট
তত্ত্বাবধানতায় প্রস্তুত। ইহারই একমাত্র
বিশুদ্ধ কর্ম্য দক্ষতায় একদিন এশিয়া
মহাদেশের সুগন্ধি বিস্কুট ও বালী
প্রস্তুত কারক স্বনামধন্য স্বর্গীয়(শ্রীমুজ)
কে.পি.বসুমহাশয় বিস্কুট ও বালী
প্রচলন করিয়া জগতে আদর্শ
স্থানীয় হইয়া ছিলেন। এই ব্যবসায়
ইহার অতিভক্ত ১৬ বৎসরের ও
অধিক কালের। ইহা হস্ত পৃষ্ঠ নছে।

টিপি বসুমহাশয়
তারার ভিত্তিতে
পোঃ বাগবাজার কলিকাতা