

79

T7910/7388

CHINESE-JAPANESE COLLECTION
HARVARD COLLEGE LIBRARY
FROM HARVARD-YENCHING INSTITUTE

OCT 11 1932

79

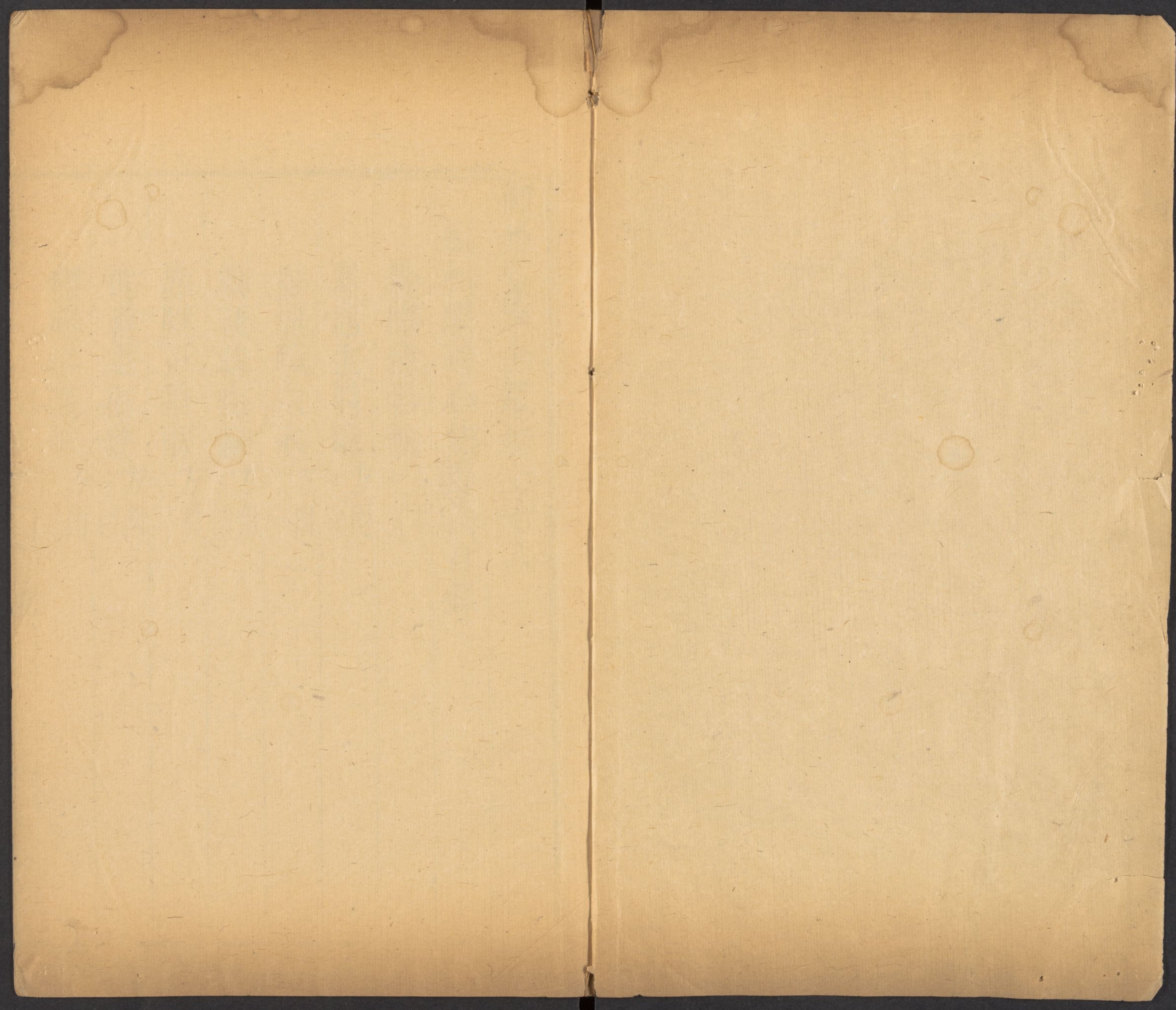
ChL 7918.7638

卷七十八
外障總名歌起至附外治方止

御纂醫宗金鑑眼科心法要訣

八十七卷





御纂醫宗金鑑卷七十八

編輯眼科心法要訣目錄

外障總名歌

暴赤生翳歌

血灌瞳人歌

瞼鞭睛疼歌

赤膜下垂歌

黃膜上衝歌

蟹睛疼痛歌

哈佛大學漢和
圖書館珍藏印

方附

方附

方附

方附

方附

方附

旋螺尖起歌 方附

努肉攀睛歌 方附

鷄冠蜆肉歌 方附

神祟疼痛歌 方附

突起睛高歌 方附

漏睛膿出歌 方附

鵲眼凝睛歌 方附

倒睫拳毛歌 方附

胞肉膠凝歌 方附

兩眦赤脈歌 方附

花翳白陷歌 方附

黑翳如珠歌 方附

釘翳根深歌 方附

風牽喎僻歌 方附

冰瑕翳深歌 方附

兩臉粘睛歌 方附

玉翳浮滿歌 方附

膜入水輪歌 方附

逆順生翳歌 方附

風牽瞼出歌 方附

瞼生風粟椒瘡歌 方附

混睛歌 方附

被物撞破歌 方附

撞刺生翳歌 方附

痛如鍼刺歌 方附

眼癢歌 方附

衝風淚出歌 方附

風赤瘡癢歌 方附

暴風客熱歌 方附

傷寒熱病後患目歌 方附

肝虛積熱歌 方附

因他患後生翳歌 方附

脾生痰核歌 方附

天行赤眼歌 方附

小兒青盲歌 方附

胎風赤爛歌 方附

癩瘡入眼歌 方附

輓轡轉關歌 方附

小兒生贅歌 方附

小兒疳眼歌 方附

小兒通睛歌 方附

眯目飛塵飛絲歌 方附

補遺

能遠怯近歌 方附

能近怯遠歌 方附

瞳神散大歌 方附

瞳神縮小歌 方附

乾澀昏花歌 方附

白眼痛歌 方附

女子逆經歌 方附

行經目痛歌 方附

妊娠目病歌 方附

產後病目歌 方附

附外治方

通睛恙雖小還有眯目證為輕此為外障四十八
熟讀方知各證情

註 外障者或因內熱或因外邪或內外合邪致
生日赤腫痛翳膜等證也暴者暴赤生翳也
血灌瞳者血灌瞳人也鞭睛者驗鞭睛疼也
赤垂者赤膜下垂也黃衝者黃膜上衝也蠙
睛者形如蠙睛而疼痛也旋螺者形如旋螺
尖起也努肉者努肉攀睛也祟疼者神祟疼
痛也突睛者突起睛高也漏睛者漏睛膿出

也鵲眼者鵲眼凝睛也胞凝者胞肉膠凝也
皆赤者兩皆赤脈也花陷者花翳白陷也黑
者黑翳如珠也釘者釘翳根深也喎僻者風
牽喎僻也水瑕者水瑕翳深也粘睛者兩驗
粘睛也玉翳者玉翳浮滿也水輪者膜入水
輪也逆順者逆順生翳也撞破者被物撞破
也撞刺者撞刺生翳也鍼刺者痛如鍼刺也
淚出者衝風淚出也瘡痍者風赤瘡痍也客
熱者暴風客熱也傷寒者傷寒熱病後患目

也肝熱者肝虛積熱也因他者因他病後生翳也痰核者脾生痰核也天水者天水行後赤眼也赤爛者胎風赤爛也癩瘡者癩瘡入眼也轉關者輓轡轉關也生贅者瞼中生贅也此外障四十八證之總名讀者誠能熟習玩味自因病而各得其情矣

暴赤生翳歌

暴赤生翳心肝病風熱上壅痛難當赤腫熱淚羞明癢最宜劇洗出血良初起先用蘆根飲黑連消

黃芩與防去翳鎮肝藁石決辛薯參苓車味羌

註

暴赤生翳其證赤腫生翳癢痛難當時流熱淚羞明乃心肝二經風熱上壅攻目所致宜劇洗出血服蘆根飲子清其內熱後服鎮肝丸劇音廉劇者或以鍼鋒微刺之或以燈心草微刮之也

蘆根飲子

蘆根 一錢

黑參 一錢五分

黃連 一錢

芒消 一錢

大黃 一錢

黃芩 一錢五分

防風 一錢

黑參 一錢五分

右為粗末以水二盞煎至一盞食後去渣溫

服

鎮肝丸方

藁本 一兩五錢

石決明 二兩

細辛 三錢

山藥 炒

人參

茯苓

車前子 各一兩

五味子 三錢

羌活 一兩

右羅為細末煉蜜為丸如桐子大空心茶清

送下三錢

血灌瞳人歌

血灌瞳人目睛痛猶如血灌色相同膽汁肝血因

熱耗血為火迫灌睛瞳急用止痛沒藥散消黃血

竭引茶清痛止大黃當歸散賊苓梔子菊蘓紅

註 血灌瞳人目睛疼痛瞳人如血灌紅色緣肝

血熱耗膽汁皆虧血因火迫灌入瞳中宜服

止痛沒藥散止疼後服大黃當歸散

沒藥 二兩

芒消 一兩半

大黃 一兩半

血竭 一兩

右搗篩為細末食後熱茶清調下一錢

大黃當歸散方

大黃 一兩

當歸 二錢

木賊 一兩

黃芩 一兩

梔子 五錢

菊花 三錢

蘓木 五錢

紅花 八錢

右為細末令勻每服二錢食遠茶清調下

驗鞭睛疼歌

驗鞭睛疼胞腫鞭瘀血翳膜目睛疼膈中積熱肝風盛外塗焮腫劇癢紅涼膈消黃車前黑黃芩知母梔仁茺

註 驗鞭睛疼初患之時時覺疼脹久則驗胞腫

鞭睛珠疼痛此緣膈中積熱肝經風毒上衝於目宜劇洗去瘀外塗焮腫膏內服涼膈散

焮腫膏

方見卷末

涼膈散方

芒消

大黃

車前子 各一錢

黑參 一錢半

黃芩

知母

梔子炒

茺蔚子 各一錢

右爲粗末以水二盞煎至一盞食後溫服

赤膜下垂歌

赤膜下垂覆睛瞳赤膜從氣下垂風此屬肝肺熱
衝眼淚流痛癢如朱紅羚羊知母黃芩黑桔梗柴

胡梔子茺

註赤膜下垂初患之時氣輪上邊起赤膜一片

垂至風輪下覆瞳人緣肝肺之熱衝於眼內

致生赤膜淚流痛癢宜服羚羊飲

羚羊飲

羚羊角一錢五分 知母

黃芩

黑參

桔梗 柴胡

梔子 各一錢 芫蔚子 二錢

右為粗末以水二盞煎至一盞食後去渣溫服

黃膜上衝歌

黃膜一片氣輪起上衝風輪覆蓋瞳赤澁淚眇疼痛極此因脾胃熱風攻通脾瀉胃黃芩黑防軍知母梔子芫蔚子立應白芷羊躑躅鵝不食草麝歸雄

註黃膜上衝白氣輪而起一片黃膜從下直衝

風輪上掩瞳人乃脾胃風熱上衝於眼致生黃膜淚流赤澁疼痛極甚宜通脾瀉胃湯外啗立應散

通脾瀉胃湯方

黃芩 一錢五分 黑參

防風 大黃

知母 炒 梔子 各一錢

石膏 二錢 芫蔚子 二錢

右為粗末以水二盞煎至一盞食遠去渣溫

服

立應散方

白芷

羊躑躅花

減半

鶯不食草

洗淨晒乾

麝香

少許

當歸

雄黃

各等分
另研後入

右為細末每用少許含水嚙鼻內去盡濁涕

淚出為度

蠅睛疼痛歌

蠅睛努出蠅睛形烏珠極痛澁羞明肝膽積熱腎

虛熱虛軟不疼實鞭疼實者瀉肝車地骨消黃知

母黑柴芫虛宜鎮腎味知地山藥兔辛石决靈

註 蠅睛之證烏睛努出如豆如珠形似蠅睛疼

痛極甚澁淚羞明初起為實鞭而極痛久則

為虛軟而不疼總因肝膽積熱衝睛腎中虛

熱注目所致實者宜瀉肝湯虛者用鎮腎决

明丸

瀉肝湯方

車前子

大地骨皮

芒消 各一錢

大黃

知母 各一錢半

黑參 一錢

柴胡 二錢

茺蔚子 二錢

右為粗末以水二盞煎至八分去渣空心溫

服

鎮腎决明丸方

五味子 半兩

知母 炒

生地黃

山藥 各一兩半 炒

兔絲子 一兩

細辛 半兩

石决明 一兩 煨

右為細末煉蜜為丸桐子大空心茶清送三

錢

旋螺尖起歌

旋螺尖起如螺殼烏睛色變極痛疼殼形尖起色青黑肝經積熱血瘀凝輕宜瀉腦防辛梗赤芍天冬五味茺重者瀉肝消黃桔柴芩知母細車行

註 旋螺外障氣輪之內烏珠色變青白如螺螄

之殼其色初青久黑其形尖圓乃肝經積熱

亢極瘀血凝滯所致輕者宜瀉腦湯重者用瀉肝飲子

瀉腦湯方

防風 二錢

細辛 五分

桔梗 一錢

赤芍藥 一錢

天門冬 一錢
去心

五味子 五分

芫蔚子 二錢

右為粗末以水二盞煎至一盞食後去渣溫

服

瀉肝飲子

芒消

大黃

桔梗

柴胡

黃芩

知母 炒

細辛

車前子 各一錢

右為粗末以水二盞煎至一盞食後去渣溫

服

努肉攀睛歌

努肉攀睛大眦起初侵風輪久掩瞳或癢或疼漸

積厚赤爛多年肺熱壅初起紫金膏點效久宜鈎割熨烙攻內服除風湯蔚桔細辛連味大黃風

註努肉攀睛之證起於大眦初則漸侵風輪久

則掩過瞳人或癢或痛漸漸積厚此證多因

赤爛年久或肺經風熱壅盛所致初起可點

紫金膏努瘀自退久則堅靱難消必須鈎割

熨烙後服除風湯

除風湯方

羌蔚子 一錢

桔梗 一錢

細辛 五分

黃連 一錢

五味子 五分

大黃 一錢

防風 一錢

右為末以水二盞煎至一盞食後去渣溫服

紫金膏

方見卷末

雞冠蜆肉歌

雞冠蜆肉內眦生胃心積熱共肝風或青或赤如

雞蜆輕侵風輪重掩瞳鈎割後服抽風桔消黃車

黑細苓風茺蔚丸 苓石決黑軍苓山藥地黃茺

註

雞冠蚬肉之證起於脾背之內或青或赤如

雞冠蚬肉之形漸漸而長從大背侵及風輪

久則掩及全目此乃脾胃積熱肝風上衝所

致先宜用手法鈎割後服抽風湯或茺蔚丸

抽風湯方

桔梗 一錢

芒消 一錢五分

大黃 一錢

車前子 一錢

黑參 一錢五分

細辛 一錢

黃芩 一錢五分

防風 二錢

右為粗末以水二盞煎至一盞食後去渣溫

服

茺蔚丸方

黃芩 一兩

石決明 一兩 煨

黑參 一兩

大黃 一兩

茯苓 一兩

山藥 二兩 炒

生地黄 一兩五錢

茺蔚子 二兩

右為細末煉蜜為丸桐子大空心茶清下三

錢

神崇疼痛歌

神崇疼痛忽然發胞熱睛疼緣肺肝洗肝散用消
黃桔梔子黃芩知母添黑參熱甚加歸地外點還
宜石燕丹

註

神崇疼痛之證平素無病忽然發動驗皮火
熱睛珠如刺極痛難當此肺肝風熱上攻於
眼不可劇洗宜服酒調洗肝散外點石燕丹

酒調洗肝散方

朴消

大黃干

桔梗

梔子

黃芩

知母

炒

黑參

各等分

熱甚者加生地黃當歸尾用澱出其青或毒
右爲末每服二三錢溫酒調下日服二次

石燕丹

方見卷末

突起睛高歌

突起睛高珠腫疼風熱毒火上衝睛鍼後退熱桔
梗飲消黃芩芍黑苓風還睛五味參苓細山藥車
前防遠芫

註

突起睛高之證緣風熱火毒上衝於眼疼痛
難忍睛珠突高脹起宜先用鍼出其青涎毒
水後服退熱桔梗飲子用還睛丸調理可愈

退熱桔梗飲子

桔梗

芒消

大黃

芫蔚子

白芍藥

炒

黑參

黃芩

防風

各一錢

右為粗末以水二盞煎至一盞食後去渣溫
服

還睛丸方

五味子

半兩

人參

二兩

茯苓

一兩

細辛

半兩

山藥

一兩

車前子

防風

遠志

茺蔚子 各一兩

右為細末煉蜜丸桐子大空心茶清送下三

錢

漏睛膿出歌

漏睛膿出驗眥間或流膿汁或清涎目無翳障不
疼痛風熱攻衝心火炎竹葉瀉經湯柴瀉升麻竹
葉草車前黃芩草決川羌活苓芍將軍梔子連

註 漏睛膿出之證生於驗眥或流膿水或淌清

涎目無翳障不疼不痛乃風熱攻衝心火上

炎宜用竹葉瀉經湯主之

竹葉瀉經湯方

柴胡 五分 澤瀉 四分

升麻 五分 青竹葉 十片

甘草 五分炙 車前子 四分

黃芩 六分 草決明 四分

川羌活 五分 白茯苓 四分

赤芍藥 四分 大黃 六分

梔子仁 五分炒 川黃連 五分

右為粗末以水二盞煎至一盞食後溫服
鵝眼凝睛歌

鵝眼凝睛睛突定目珠脹鞭痛難當積熱上衝腦
熱注外用摩風鍼血良內服瀉肝湯桔蔚柴防芩
黑共消黃

註 鵝眼凝睛之證睛突於外不能動轉堅鞭高

努如鵝眼脹滿疼痛難忍此積熱上衝腦中
風熱壅注於目所致宜先用金鍼出血瀉毒
外敷摩風膏內服瀉肝湯

摩風膏

方見卷末

瀉肝湯方

桔梗 芫蔚子

柴胡 防風

黃芩 黑參

芒消 大黃 各等分

右為粗末以水二盞煎至一盞食後去渣溫

服

倒睫拳毛歌

倒睫拳毛內刺睛皮鬆弦緊癢兼疼礮澁難開胞
驗爛肝風脾熱兩相壅細辛湯用知芫黑軍細防
風桔梗矜

註 倒睫拳毛之證由皮鬆弦緊故拳毛倒入內

刺睛珠礮澁難開眼胞赤爛癢而兼疼此乃
脾熱肝風合邪上壅所致宜用細辛湯內清
邪熱外散風邪也

細辛湯方

知母 二錢
芫蔚子 二錢

黑參 一錢
大黃 一錢

細辛 一錢
防風 二錢

桔梗 一錢
羚羊角 一錢

右為粗末以水二盞煎至一盞食後去渣溫

服

胞肉膠凝歌

胞肉膠凝胞肉腫初小漸大摩隱瞳胃脾風熱止
攻目通脾瀉胃熱風清

註 胞肉膠凝之證脾中蠹肉壅起初小漸大摩
 風積熱上壅於目所致宜用通脾瀉胃湯散
 風清熱兩解其邪

通脾瀉胃湯

方見黃膜上衝下

兩眦赤脈歌

眦赤病屬心經火大眦多實小眦虛實者洗心散
 歸芍麻黃連芥大黃梔虛者九仙苓芥芍菊芍歸

草芷通宜

註 眦赤之證赤脈起於大眦者心經之實火也
 赤脈起於小眦者心經之虛熱也實者用洗
 心散兩解其實邪虛者宜九仙散清降其虛
 熱也

七寶洗心散方

當歸 一錢

赤芍藥 一錢

麻黃 八分

黃連 一錢

荆芥 八分

大黃 一錢

梔子 一錢

右為粗末以水二盞煎至一盞食後去渣溫

服

九仙散方

黃芩

荆芥

赤芍藥

菊花

川芎

當歸

甘草

白芷

木通 各一錢

右為粗末以水二盞煎至一盞食後服

花翳白陷歌

花翳白陷在烏睛四圍漸起漫神瞳狀如棗花魚
鱗翳肺肝風熱腦中衝知母飲子防風桔知母消
黃芩細芫

註

花翳白陷者乃黑睛生翳風輪四圍漸起中

間低陷其翳狀如棗花魚鱗之形烏睛或白

或帶微黃此因肺肝積熱風邪上衝於腦所

致宜用知母飲子

知母飲子

防風 一錢五分

桔梗 一錢五分

知母 一錢

芒消 一錢

大黃 一錢五分

茯苓 一錢

細辛 一錢

茺蔚子 一錢

右為粗末以水二盞煎至一盞食後去渣溫服

黑翳如珠歌

黑翳如珠黑睛上形如珠子黑而圓淚出羞澁疼

痛甚大人肝腎虛風愆通明補腎丸可服小兒患

此名眼疔羚羊角飲消黃細知母羚羊防一併煎

註 黑翳如珠之證黑睛上有黑翳圓如珠子之

形淚出羞澁難開疼痛極甚若大人患此證

為肝腎虛熱風邪宜用通明補腎丸小兒患

此證為實熱眼疔宜服羚羊角飲子泄其實

熱也

通明補腎丸

方見五風初患不足下

羚羊角飲子

芒消 一錢

大黃 一錢

細辛 五分

知母 一錢

羚羊角 一錢

防風 二錢

右為粗末以水二盞煎至一盞食遠溫服

釘翳根深歌

釘翳根深睛内生鞭似釘頭極痛疼赤澁羞明時
淚出肝心毒熱上衝瞳除熱飲子知母桔消黃芩
蔚黑苓風

註

釘翳根深者睛中翳黑鞭如釘子之形其證

疼痛赤澁淚出羞明此乃肝心毒熱上攻睛

瞳宜服除熱飲子清瀉其毒熱也

除熱飲子

知母 二錢

桔梗 二錢

芒消 一錢

大黃 一錢

芩蔚子 一錢

黑參 二錢

黃芩 二錢

防風 一錢

右為粗末以水二盞煎至一盞食後去渣溫

服

風牽喎僻歌

風牽喎僻驗癢赤陽明風熱刺睛明內服排風蠟
味蛇天麻辛芍桔防風

註

風牽喎僻之證驗皮膚癢赤時時口眼相牽而
動此乃陽明風熱上壅所致宜先用鍼刺睛
明穴外泄其邪後服排風散內疎其風

排風散方

乾蠟

五味子

烏蛇 各一錢

天麻 二錢

細辛

白芍藥

桔梗 各一錢

防風 二錢

右爲細末令勻食後米飲調下三錢

水瑕翳深歌

水瑕翳深色微青橫貫烏睛珠癢疼淚眇赤脈緣
肝熱石燕丹宜外點靈內服茺蔚消黃細元芍知
母殼防風

註

水瑕翳深之證翳色青白如水橫貫烏睛其

證或癢或疼發歇無時眇黏淚出白睛赤脈
此乃肝經之熱宜外點石燕丹內服茺蔚散
石燕丹

方見卷末

茺蔚散方

茺蔚子 二錢

芒消 一錢

大黃 一錢

細辛 五分

黑參 一錢

赤芍藥 一錢五分

知母 一錢

枳殼 一錢

防風 一錢

右爲粗末以水二盞煎至一盞食遠溫服

兩臉粘睛歌

兩臉粘睛眇癢疼脾胃風溼熱甚成菊花通聖消
黃桔芍草荆歸膏薄芎麻苓梔滑翹防朮外加羌
細菊蔓荆

註

兩臉粘睛之證臉內生瘡眇淚癢痛胞臉粘
合難開此乃脾胃中風濕熱盛合邪上攻宜
用防風通聖散加羌活菊花細辛蔓荆子外

散風邪內清邪熱

菊花通聖散方

芒消 五分

大黃 五分 酒蒸

桔梗 一錢

白芍藥 五分 炒

甘草 一錢 五分 生

荆芥穗 五分

當歸 五分

石膏 一錢

薄荷 五分

川芎 五分

麻黃 五分

黃芩 一錢

梔子 一錢 炒黑

滑石 二錢

連翹 五分

防風 五分

白朮 五分 炒

外加羌活細辛菊花蔓荊子各五分

右為粗末以水二盞煎至一盞食後去渣溫

服

玉翳浮滿歌

玉翳浮滿時或疼風熱衝腦蓋瞳睛洗刀通聖羌

獨細疾元賊決蛻蔓青

註 玉翳浮滿之證初起時或疼痛黑睛上翳如

玉色遮蓋瞳人皆緣肝經熱極風熱衝腦所致宜用洗刀散除風熱而消翳膜也

洗刀散方

卽防風通聖散加羌活獨活細辛蒺藜元參木賊草決明蟬蛻蔓荊子青箱子各一錢

膜入水輪歌

膜入水輪睛瘡後瘡愈坐翳侵水輪肺肝虛熱大腸燥日久失治傷瞳神退熱飲葷芫蔚黑辛防五味桔黃芩

註

膜入水輪者因黑白睛上生瘡而起愈後瘡痕不沒漸生翳膜侵入水輪此乃肝經積熱大腸燥滯邪熱上逆所致宜用退熱飲子清降其熱

退熱飲子

大黃 一錢

芫蔚子 二錢

黑參 一錢

細辛 一錢

防風 二錢

五味子 五分

桔梗 二錢

黃芩 二錢

右為粗末以水二盞煎至一盞食後去渣溫服

逆順生翳歌

逆順生翳上下生順則下垂逆上衝鈎割後用知母飲知味軍芩車桔茺

註

逆順生翳之證從上垂下侵入黑睛為順從下衝上侵入黑睛為逆順則易安逆則難治並宜手法鈎割去其翳膜後服知母飲子清其內熱

知母飲子

知母 二錢 炒

五味子 五分

大黃 一錢

黃芩 一錢

車前子 二錢

桔梗 一錢

茺蔚子 二錢

右為粗末以水二盞煎至一盞食後去渣溫服

風牽瞼出歌

風牽瞼出瞼皮翻胞瞼俱紅眵淚漣胃經積熱肝

風盛劇洗去瘀病可痊後服黃耆湯蔚骨防芩苓
草大黃煎

註

風牽臉出之證乃臉皮翻出向外上下胞臉
俱赤眵淚淋漓皆緣胃經積熱肝有風邪宜
先用劇洗去瘀後服黃耆湯清熱散邪也

黃耆湯方

黃耆 一錢

羌蔚子 二錢

地骨皮 一錢

防風 一錢五分

黃芩 一錢

茯苓 一錢

甘草 五分

大黃 一錢

右爲粗末以水二盞煎至一盞食後去渣溫
服

驗生風粟椒瘡歌

椒瘡風粟臉胞生多淚難睜摩澁疼脾經風熱粟
黃軟脾經溼熱椒鞭紅劇洗後用清脾飲知母翹
軍生地風黃芩元粉黃連桔陳皮荆芥黑參靈

註

椒瘡風粟之證或起於臉邊或生於胞內皆
淚多難睜沙澁摩睛疼痛粟瘡如粟其形黃

軟屬脾經風熱而成椒瘡如椒其形紅鞭屬脾經溼熱而成並宜劓洗出血服除風清脾

除風清脾飲

知母 連翹

大黃 生地黃

防風 黃芩

元明粉 黃連

桔梗 陳皮

荆芥穗 黑參 各等分

右為粗末以水二盞煎至一盞去渣食遠溫服

混睛歌

混睛初起白睛混漸生赤脈遮瞳睛或混白膜漫珠上白忌苔光赤散紅先癢後疼隱澁淚肝藏毒風劓洗通後服地黃生熟地蒺藜當歸甘草通黃連木賊烏犀角羌活元參軍穀精

註 混睛之證初起白睛混赤漸生赤脈遮漫烏

睛或白或赤漫珠一色白忌光滑如苔赤忌赤脈外散其證初起則先癢後痛漸致礮澁淚出羞明隱痛視物昏矇此乃肝藏毒風與瘀血上凝所致先宜劇洗去瘀後服地黃散外點摩障靈光膏

地黃散方

生地黃 七錢

熟地黃 七錢 焙乾

白蒺藜 四錢 炒

當歸 七錢

甘草 五錢 炙

木通 五錢

黃連 五錢 酒炒

木賊 五錢

烏犀角 五錢 鎊

羌活 五錢

元參 五錢

大黃 七錢

穀精草 五錢

右為細末令勻每服三錢煮羊肝汁食遠調

服

摩障靈光膏

方見卷末

被物撞破歌

御纂醫宗全錄 卷之十一
被物撞破珠脹痛腫閉胞青劇洗良外塗生地地黃散芎地羚羊軍芍殼香

註 被物撞破者或因打撲或因撞損睛珠脹痛眼胞青紫腫閉難開先宜劇洗散瘀外敷搗

爛生地黃膏內服生地黃散
生地黃散方

川芎 生地黃

羚羊角 大黃

赤芍藥 枳殼

木香 各一錢

右爲粗末以水二盞煎至一盞食後去渣溫服

撞刺生翳歌

撞刺生翳遺刺痕日久血瘀障翳生赤脈澁疼經效散柴軍歸芍草犀同

註 撞刺生翳之證或被竹木簽刺成瘡因治療

不淨留痕日久瘀血凝積遂生翳膜赤脈滿目澁痛淚出宜用經效散清熱散瘀也

經效散方

柴胡 二錢

大黃 一錢

當歸尾 一錢

赤芍藥 一錢

甘草稍 五分

犀角 一錢

右為粗末以水二盞煎至一盞食後去渣溫服

痛如鍼刺歌

痛如鍼刺心火熾睛珠如同鍼刺疼頭疼目眩眼系急鍼後八正草梔燈桑車扁蓄滑生地竹葉生

軍瞿麥通

註 痛如鍼刺乃心經毒火上熾睛珠忽然極痛

猶如鍼刺微帶頭疼目眩眼系緊急先宜火

鍼刺太陽穴外散其邪後服加味八正散內

泄其熱也

加味八正散方

甘草

梔子

燈心草

桑白皮

車前子

扁蓄黃

滑石

生地黄

苦竹葉

大黃

瞿麥

木通

各等分

右為粗末以水二盞煎至一盞食後去渣溫

服其精也

眼癢歌

太明穴心端其脈外翳眵眵和八五端內

眼癢皆因肝膽風癢生些瞼黑白睛外用廣大重

明洗內服荆防羌烏芎

毒火土熱即耗怒怒熱

註眼癢之證皆因肝膽二經風邪衝發所致或

在瞼邊皆內甚則癢連睛珠癢極難忍外以

廣大重明湯薰洗內服驅風一字散疎散風

邪

廣大重明湯

方見卷末

驅風一字散方

荆芥穗

五錢

防風

二兩五錢

羌活

二兩五錢

川烏

五錢炮

川芎

五錢

右爲細末令勻每服二錢食後薄荷湯調下
衝風淚出歌

風淚初起冬月甚久則冬夏淚濛濛肝虛冷淚不
疼赤實則熱淚腫紅疼虛用補肝歸白芍蒺芎熟
地木賊風實用茶調荆薄荷草賊防羌决菊膏芎

註衝風淚出之證見風淚出初起則冬月甚夏

月輕久則冬夏皆然此乃肝藏虛風邪熱所
致若淚冷不赤不痛爲虛宜用補肝湯淚熱
腫赤疼痛爲實宜用川芎茶調散

止淚補肝散方

當歸 二錢

白芍藥 一錢

蒺藜 一錢

川芎 五分

熟地黃 二錢

木賊 一錢

防風 一錢

右爲粗末以水二盞煎至一盞食遠去渣溫
服

川芎茶調散方

荆芥

薄荷

甘草
炙

木賊

防風

羌活

石決明
煨

菊花

石膏

川芎

各一兩

右為細末令勻每服三錢食後茶清調下

風赤瘡癢歌

風赤瘡癢眥瞼生黑睛端好瞼爛紅脾經風熱宜
急治久生翳膜遮瞳睛加減四物湯生地苦參牛
蒡薄荷風當歸赤芍天花粉連翹荆芥穗川芎

註

風赤瘡癢者起於兩眥其黑睛則端然無恙

惟瞼邊爛而紅赤此乃脾經風熱上攻所致

宜急治之久則恐生翳膜遮蓋睛瞳用加減

四物湯

加減四物湯方

生地黃

苦參

牛蒡子

薄荷

防風

當歸

赤芍藥

天花粉

連翹

荆芥穗

川芎 各一錢

右爲粗末以水二盞煎至一盞食後去渣溫服

暴風客熱歌

暴風客熱胞腫疼淚多癢赤脹白睛原於肺熱召風鬱菊花通聖可收功

註暴風客熱者胞腫疼痛淚多癢赤白睛脹起此證原於肺客邪熱外召風邪先宜劇洗後

用菊花通聖散內清邪熱外散風邪也

菊花通聖散

方見兩驗粘睛下

傷寒熱病後患日歌

傷寒餘熱過食辛瞳散黑花澁淚頻紅腫痛用生犀飲羚防苓桔知苓參

註傷寒熱病後患日者因餘熱未清過食辛熱

兩熱合邪以致瞳人散大時見黑花隱澁淚

多紅腫疼痛宜用生犀飲清解其熱也

生犀飲

生犀角 一錢

羚羊角 一錢

防風 一錢

黃芩 一錢

桔梗 一錢五分

知母 一錢

茯苓 一錢

人參 一錢

右為粗末以水二盞煎至一盞食後去渣溫

服

肝虛積熱歌

肝虛積熱頻發歇起初紅腫痛羞明年深生翳漸

昏暗青箱丸用兔絲菟生地青箱防五味黑柴澤

瀉細車苓

註

肝虛積熱之證時發時歇初則紅腫疼痛澀

因淚難開久則漸重遂生翳膜視物昏暗宜用

青箱子丸治之

青箱丸方

兔絲子 一兩

菟蔚子 一兩

生地黃 二兩

青箱子 二兩

防風 一兩

五味子 三錢

黑參 一兩

柴胡 一兩

澤瀉 一兩

細辛 三錢

車前子 一兩

茯苓 一兩

右為細末煉蜜為丸桐子大空心茶清送下

三錢

因他患後生翳歌

因患病後生雲翳赤爛日久翳遮瞳心無黃赤猶能見羊肝丸蒺藜川芎决地楮槐連五味荆歸甘草蕤仁風

註

因患他病後生翳者為患後生翳也初則赤爛日久漸生雲翳遮蔽瞳人視無所見醫者當細看翳心若不黃赤猶能通三光者可治宜常服羊肝丸可愈

羊肝丸方

雄羊肝 一具

白蒺藜 一兩 炒去刺

菊花 一兩 去梗葉

川芎 三錢

石决明 一兩

生地黃 一兩

楮實子 五錢

槐角 五錢 炒

黃連 五錢

五味子 五錢

荊芥穗 二錢五分

當歸尾 五錢

甘草 五錢

蕤仁 七錢
去殼油

防風 二錢

右為細末雄羊肝一具滾水沸過和前藥搗為丸如桐子大每服五六十九丸空心薄荷湯下

脾生痰核歌

脾生痰核痰火結核形如豆堅不疼失治成癭流

膿血防風散結芷芩風黑桔前胡陳赤芍浙貝蒼朮花粉同

註

脾生痰核之證因痰火結聚而成生於胞外皮內核形如豆堅鞭不疼宜用防風散結湯化痰散熱若久而不治漸長為癭破則成漏為難治矣

防風散結湯方

白芷

黃芩

防風

黑參

桔梗

前胡

陳皮

赤芍藥

浙貝母

蒼朮

天花粉 各八分

右爲粗末以水二盞煎至一盞食後去渣溫服

天行赤眼歌

天行赤眼四時生傳染熱淚腫赤疼受邪淺深隨人化驅風散熱飲防風牛蒡將軍羌赤芍連翹梔

薄草歸芎

註天行赤眼者四時流行風熱之毒傳染而成

老幼相傳沿門逐戶赤腫澁淚羞明疼痛受邪淺深視人強弱強者先愈弱者遲愈宜用驅風散熱飲風盛倍羌防熱盛倍大黃

驅風散熱飲

防風

牛蒡子 炒研

大黃 酒浸

羌活

赤芍藥

連翹

梔子炒

薄荷各一錢

甘草五分

當歸尾

川芎各一錢

右為粗末以水二盞煎至一盞食後去渣溫

服

小兒青盲歌

小兒青盲胎受風瞳子端然視物矇明目羊肝桂

栢味細菊羌連白朮同

註小兒青盲者因胎受風邪生後瞳人端好黑

白分明惟視物不見有時夜卧多驚嘔吐痰

涎黃汁宜用鎮肝明目羊肝丸久服可愈

鎮肝明目羊肝丸方

羯羊肝一具用新瓦盆焙乾如大只用一半

官桂栢子仁

五味子細辛

菊花羌活各五錢

黃連七錢炒白朮五錢

右為細末煉蜜為丸如桐子大沸湯研調空

心服一錢

胎風赤爛歌

胎風赤爛緣胎熱目赤眵黏眥爛紅小防風湯羌
梔草歸尾將軍赤芍風

註胎風赤爛之證因在母腹其母過食辛熱或

生後乳母過食辛熱致令小兒雙目盡赤眵

淚膠黏四眥濕爛宜用小防風湯治之

小防風湯方

羌活

梔子

甘草 當歸尾

大黃 赤芍藥

防風 各五分

上右為粗末以水一盞半煎至五分空心溫服

癩瘡入眼歌

小兒癩瘡入眼中赤腫難開澁淚疼久生雲翳如

銀色肝經餘熱上衝睛紅花散用草歸地赤芍軍

翹紫草紅

註小兒癩瘡之證因患痘時瘡生眼中赤腫難

開澁淚羞明疼痛久則生翳如銀色此乃痘
後肝經餘熱上攻睛瞳所致宜用紅花散清
熱散瘀其證自愈

紅花散方

甘草

當歸尾

生地黃

赤芍藥

大黃

連翹

紫草

紅花

各五分

右爲粗末燈心草十莖竹葉十片爲引以水

一盞半煎至五分食遠去渣溫服

輓轡轉關歌

輓轡轉關肝風盛旋轉睛珠輓轡同輕則瞳斜重
反背初起釣籐飲蠟芎參防二麻殭蠶草後服天
冬飲赤苓羌活天冬五味子人參知母蔚防風

註

輓轡轉關之證因肝經風邪壅盛以致二目

睛珠旋轉不定與輓轡相同輕則瞳人偏斜
重則瞳人反背初起宜用釣籐飲疎散風邪
定後用天門冬飲調理卽愈

釣籐飲

釣籐 五分

全蠍 一錢
炒去毒

川芎

人參

防風 各七分

麻黃 三分

天麻 七分

殭蠶 一錢二分
炒

甘草 三分
炙

右爲粗末以水二盞煎至一盞去渣不拘時服

天門冬飲

赤茯苓 七分

羌活 七分

天門冬 一錢

五味子 五分

人參 七分

知母 一錢

菟蔚子 一錢

防風 五分

右爲粗末以水二盞煎至一盞食後去渣溫

服

小兒生贅歌

小兒生贅生臉內初小漸大隱摩瞳赤澁淚多脾
胃熱鈎割劇洗去瘀紅清胃散用車前子膏軍柴

桔黑苓風 小兒生贅之證生於眼胞之內初起如麻子

註 小兒生贅之證生於眼胞之內初起如麻子

久則漸長如豆隱摩瞳人赤澁淚出此乃脾

胃積熱上壅所致先用手法或鈎割或刷洗

散去外瘀後用清胃散清其內熱

清胃散方

車前子

石膏

大黃

柴胡

桔梗

黑參

黃芩

防風

各一錢

右為粗末以水二盞煎至一盞食後去渣溫服

小兒疳眼歌

小兒疳眼肝脾病腫疼澁淚翳遮瞳咬甲揉鼻合

面卧肥兒神麥萸連同

註 小兒疳眼者初因飲食傷脾久則肝熱上衝

腫痛難開隱澁淚多漸生白膜雲翳遮睛外

則擣眉咬甲揉鼻喜合面而卧不喜擡頭宜

用四味肥兒丸久服即效

四味肥兒丸方

神麩炒

麥芽炒

蕪荑

黃連各等分炒

右為細末令勻水糊為丸桐子大每服一錢空心白湯送下

小兒通睛歌

小兒通睛因驚振看東反西視斜偏牛黃珠麝竺金黛地龍蘇附珀油蠶

註小兒通睛之證或因驚恐或緣擊振致雙目

睛通瞻視偏斜看東反西視左反右急用牛

黃丸疎風鎮驚久則即成難治之證

牛黃丸方

牛黃三錢珍珠三錢

麝香少許天竺黃三錢

金鉞量加為衣青黛三錢

地龍三錢蘇合油五錢

白附子三錢琥珀三錢

香油 五錢

殭蠶 二三錢

以上九味各另研極細共爲一處用細甘草
金稍一兩煎汁次入蘇合油香油兌均和藥爲
丸黃豆大金鉞爲衣薄荷湯化下一丸忌一
切酒麵辛熱生痰等物

眯目飛塵飛絲歌

眯目塵絲入目中淚澁難開睛痛疼初宜外治久
生翳酒調散用草歸茺螵蛸赤芍蒼菊桔翹麻羌
活大黃同

註 眯目者或飛塵飛絲風吹入目也其證淚多

隱澁難開睛珠疼痛初得時宜翻轉眼脾用
綿裹釵腳撥出眯物若日久生雲翳者宜用
酒調散治之

酒調散方

甘草

當歸

茺蔚子

桑螵蛸

赤芍藥

蒼朮

菊花

桔梗

連翹

麻黃

羌活

大黃

各一兩

右爲細末每服三錢酒調下不拘時服

補遺

能遠怯近歌

近視昏矇遠視明陽光有餘損陰精須用地芝丸
枳殼菊花生地共天冬

註

能遠怯近者謂視物遠則能見近則昏矇也

蓋由其人陽氣有餘陰精不足故光華散亂
不能收斂於近也宜用地芝丸養陰久服則

目自愈

地芝丸方

枳殼 去穰

菊花 各三兩

生地黄 焙乾

天門冬 各四兩 去心

右為細末煉蜜為丸桐子大每服百丸食後

茶清送下

能近怯遠歌

近視清明遠視昏陽光不足被陰侵定志丸用菖

蒲遠硃砂人參白茯神

註能近怯遠者非生成近視謂平昔無此證忽

視物近則明了遠則昏暗也由其人陰氣偏

盛陽氣不足陽被陰侵是以光華不能發越

於遠也宜定志丸補心壯神神足則自能遠

視矣

定志丸方

菖蒲 二兩

遠志 二兩 去心

硃砂 三錢 研細另用

人參 一兩

白茯神 一兩

右為細末煉蜜為丸桐子大以硃砂為衣每

服五十丸食後米飲湯送下

瞳神散大歌

瞳神散大風輪窄邪熱蒸之風氣攻或因思怒痰寒瘧地黄丸內芍歸芎防已丹柴知二地丹參獨藥味寒茺

註

瞳神散大者謂瞳神散大風輪反為窄窄一週甚則一週如線乃邪熱內蒸風氣上攻所致亦有因憂思氣怒痰火傷寒瘧疾經產敗血等證而成宜用地黃丸

地黃丸方

一名羌活退翳丸

白芍藥 一兩三錢 酒炒 當歸身 五錢 酒炒

川芎 三錢 酒洗 防已 二錢 酒製

牡丹皮 三錢 酒洗 柴胡 三錢

知母 三錢 鹽水炒 熟地黄 八錢 焙

生地黄 八錢 丹參 五錢

獨活 三錢 黃蘗 五錢 酒製

五味子 三錢 寒水石 三錢

茺蔚子 五錢

右為細末煉蜜為丸桐子大每服三錢空心

白滾湯送下

瞳神縮小歌

瞳神縮小如鍼簪勞傷精血損腎肝視不甚昏微
隱澁清腎抑陽黃蘗連草決苓歸生地芍獨活知
母枸杞寒

註 瞳神縮小者謂瞳神漸漸縮小如簪脚甚則

如鍼乃淫慾勞傷精血虧損腎肝二經所致
其證視物不甚昏惟覺羞明隱澁宜用清腎
抑陽丸壯水以制陽也

清腎抑陽丸方

黃蘗 二兩 鹽水製

黃連 二兩 酒炒

草決明 一兩 炒

白茯苓 二兩

當歸 一兩 酒洗炒

生地黃 二兩

白芍藥 一兩 酒炒

獨活 八錢

知母 二兩 鹽水製

枸杞子 二兩

寒水石 二兩 另研

右為細末煉蜜為丸如桐子大每服三錢空

心白滾湯送下

乾澁昏花歌

乾澁昏花肝腎病酒色勞瞻思慮傷四物五子車
前子覆盆枸杞兔絲當熟地川芎芍地膚五膽膏
宜外點良

註乾澁昏花者謂目覺乾澁不爽視物昏花也

當此乃肝腎俱傷之候或因嗜酒恣慾或勞瞻
草竭視或思慮太過皆成此證宜用四物五子
黃丸滋陰養水畧帶抑火以培其本也

四物五子丸方

車前子 酒蒸 覆盆子 酒蒸

枸杞子 酒蒸 兔絲子 酒煮爛

當歸 酒洗 熟地黃 酒洗

川芎 酒洗 白芍藥 酒洗

地膚子 各等分

右為細末煉蜜為丸桐子大每服二錢不拘

時鹽湯送下

五膽膏

方見卷末

白睛痛歌

白睛痛病不紅腫紅絲赤脈沙澁疼肺脾濕熱兼
伏火須辨赤脈三陽經桑皮湯澤元苓桔菊草旋
苓桑麥冬

註白睛痛者俗呼為害白眼其證不紅不腫沙

澁疼痛多生紅絲赤脈乃脾肺絡傷濕熱兼
當氣分伏火上衝所致須看赤脈紅絲以辨三
陽從上而下者太陽也羌活為使從下而上
者陽明也升麻為使從外至內者少陽也柴

桑白皮湯方

胡為使宜桑白皮湯主之

澤瀉 八分

元參 八分

黃芩 一錢

桔梗 七分

菊花 五分

甘草 二分半

旋覆花 一錢

茯苓 七分

桑白皮 七分

麥門冬 一錢
去心

右為粗末以水二盞煎至一盞去渣溫服

女子逆經歌

女子逆經血灌瞳滿眼如朱努肉生總因血熱經阻逆通經蘇木大黃紅苓連羌薄荷香附生地歸芍賊草芎

註女子逆經之證乃血逆上行衝灌瞳人以致

滿眼赤澁或生努肉總由血熱經阻不行因而上逆也宜用通經散破血通經其血翳自退

通經散方

蘇木 一兩
大黃 五錢

紅花 一兩
黃芩 二兩

黃連
羌活

薄荷
黑梔子

香附
生地黃

當歸
赤芍藥

木賊
甘草

川芎 各一兩

右為粗末令勻每服五錢以水一盞半煎至七分食後去渣溫服

行經目痛歌

女子行經目澁疼眩暈頭疼雲翳生去血過多肝
藏損當歸補血薄羌茺柴胡蒺藜菊防草生地當
歸白芍芎

註行經目痛者女子遇經行之際眼目澁痛頭

疼眩暈腫澁難開生翳於黑睛上或如粟米

或花翳白陷此因經行去血過多肝經虛損

故也宜用當歸補血湯治之

當歸補血湯方

薄荷 五分

羌活 五分

茺蔚子 一錢

柴胡 八分

蒺藜 一錢

菊花 八分

防風 八分

甘草 四分

生地黃 二錢

當歸 一錢五分

白芍藥 一錢

川芎 八分

右為粗末以水二盞煎至一盞食後去渣溫

服

妊娠目病歌

妊娠目病有餘證須辨氣分血分醫氣分旋螺瞳散大天冬飲用茯苓知羌活防風參五味血分瘀血並凝脂保胎芩芥歸芍草連翹芎地縮陳皮

註

妊娠目病者為有餘之證有氣分血分之別屬氣分者多見旋螺瞳人散大乃氣分之熱宜天門冬飲屬血分者多生瘀血凝脂翳障乃血分之熱宜用保胎清火湯以治之

天門冬飲

天門冬 一錢五分
茯苓 一錢

知母 一錢五分
羌活 五分

防風 五分
人參 五分

五味子 五分

右為粗末以水二盞煎至一盞食後去渣溫服

保胎清火湯方

黃芩 一錢二分
荆芥穗 各一錢

當歸身 各一錢

甘草 三分
連翹 一錢

川芎 八分

生地黄

縮砂仁

陳皮 各一錢

右為粗末以水二盞煎至一盞食遠去渣溫

服

產後病目歌

產後患目血不足病有三因治可通思哭勞瞻多
內障嗜辛厚味外障成外因頭風風爛濕四物補
肝香附芎夏枯熟地歸芍草隨人加減可收功

註產後患目乃去血過多不足之證病雖有三

因之別而治法可以加減變通內因者多緣

思慮哭泣或竭視勞瞻致成內障須四物補

肝湯倍熟地芎歸外因者因嗜辛辣厚味或

因頭風致成風赤濕爛宜本方倍香附川芎

夏枯草隨證加減以治之

四物補肝湯方

香附 一錢五分 酒製

川芎 一錢

夏枯草 二錢

熟地黄 四錢 焙乾

當歸身 二錢 酒洗

白芍藥 一錢五分 酒洗

甘草 五分

夏右為粗末以水二盞煎至一盞食遠去渣溫

香服

附外治方

焮腫膏方

膩粉 少許

黃蠟

代赭石 各五錢

細磁末

黃蘗 細末

麻油 各一兩

右為極細末入銅杓內入油蠟同煎為膏塗

患處 金台不掛手為宜

紫金膏方

爐甘石

爐甘石入大銀罐內鹽泥封固用炭火煨一炷香以罐通紅為度取起為末用

黃連水飛過再入黃芩黃連黃蘗湯內將湯煮乾以甘石如松花色四兩

黃丹

入鍋內炒黑色用草試之草灼提

硼砂

三錢 研細飛過

硃砂

三錢 研細飛過

輕粉

五分

青鹽

五分 水洗去泥

珍珠

三錢

白丁香

五分 乳汁化開去渣

沒藥

五分

乳香

五分

海螵蛸 二錢 去皮研細 枯礬 五分

礪砂 五分 當歸 五分 研細

川芎 五分 研細 黃連 五分 研細

甘草 五分 研細 麝香 五分 研細

冰片 五分

如法炮製各研極細無聲用好白蜜十五兩

入鍋內熬去沫只用白蜜十兩先下爐甘石

攪勻次下黃丹攪勻再下諸藥不住手攪勻

如紫金色不粘手為度

石燕丹方

爐甘石 入大銀罐內鹽泥封固用炭火煨一炷香以罐通紅為度取起為末用

黃連水飛過再入黃芩黃連黃蘗湯內將湯煮乾以甘石如松花色四兩

礪砂 銅杓內同 石燕

琥珀 硃砂 水飛各取淨末一錢五分

鷹屎白 一錢如無白丁香代之 冰片

麝香 各分半

右為極細末研至無聲每用少許水蘸點眼

大眚

枯澁無淚加熊膽白蜜

血翳加真阿魏

黃翳加鷄內金

風熱翳加麩仁

熱翳加珍珠牛黃

冷翳加附子尖雄黃

老翳倍硼砂加豬脰子

摩風膏方

黃連

細辛

當歸

杏仁

去皮尖為霜

防風

松脂

各五錢

白芷

黃蠟

各一兩

麻油

四兩

先將蠟油溶化前藥共研為細末慢火熬膏

貼太陽穴

摩障靈光膏方

黃連

剉如豆大一兩童便浸一宿曬乾為末

黃丹

三兩水飛

當歸

二錢酒洗

麝香 五分
乳香 五分

輕粉 一錢
硃砂 一錢

白丁香 一錢
龍腦 一錢

海螵蛸 一錢 另研細末 俱 爐甘石 六兩以黃連一兩煎水淬七次研細

先用好白蜜十兩熬五七沸以淨紙搭去蠟
面除黃丹外下餘藥用柳木攪勻次下黃丹
再攪慢火徐徐攪至紫色却將乳香麝香輕
粉硃砂和勻入上藥內以不粘手為度

廣大重明湯方

防風 菊花

龍膽草 甘草

細辛 各等分

右為粗末水一盞煎半盞去渣帶熱薰洗

五膽膏方

豬膽汁 黃牛膽汁

羊膽汁 鯉魚膽汁 各一錢五分

白蜜 二兩 胡黃連 研末

青皮 研末 川黃連 研末

熊膽 各二錢五分

右將諸藥末與蜜並膽汁和勻入磁瓶內以
細紙封頭牢繫坐飯甑中蒸待飯熟為度

海狗油

黃牛膽

正氣膏

白魚肝末水一盞煎半乾去渣帶蒸藥末

磁瓶

煎藥

廿二

煎藥

煎藥

