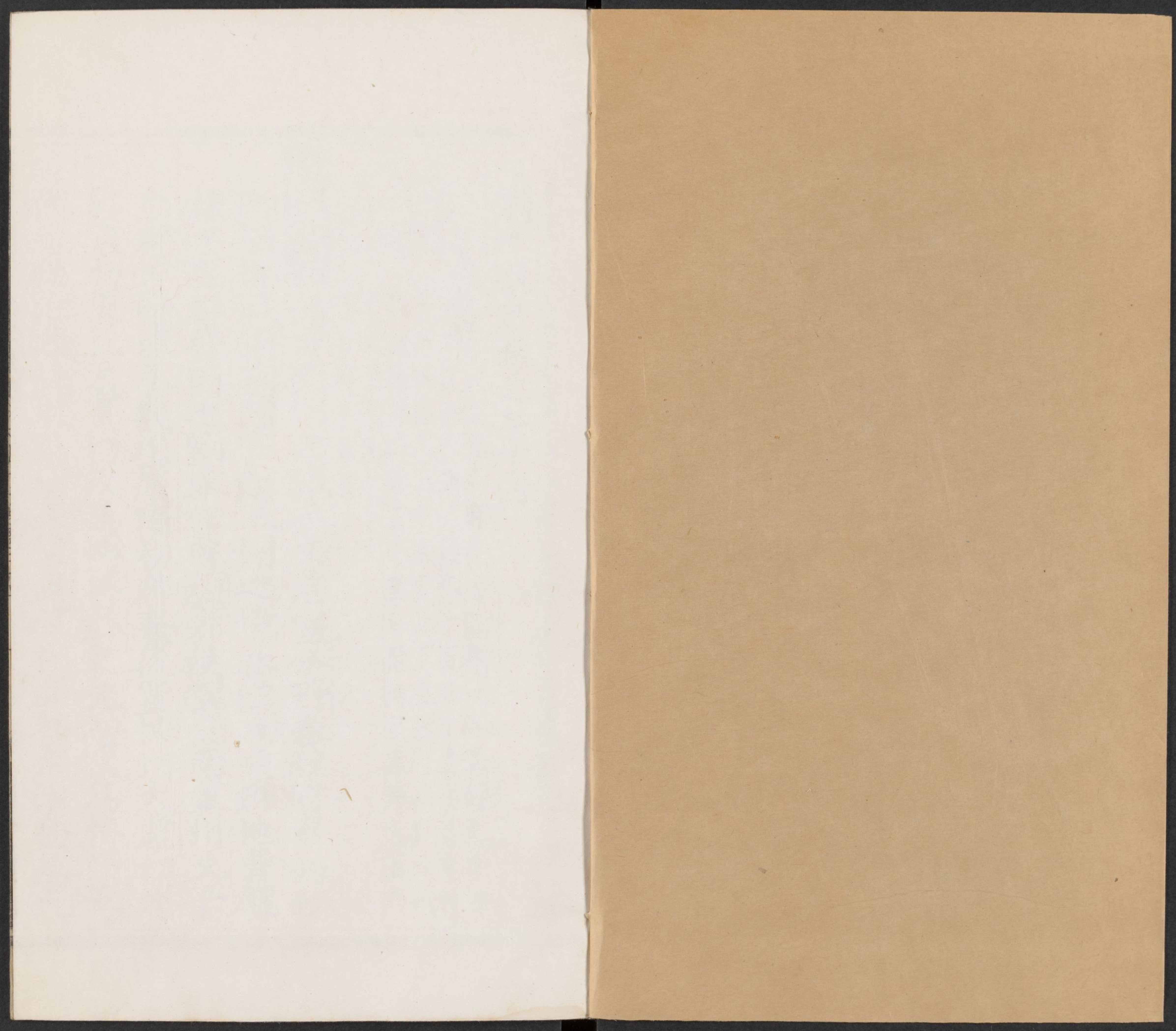


CHINESE-JAPANESE LIBRARY
HARVARD - YENCHING INSTITUTE
AT HARVARD UNIVERSITY
JAN 20 1940

20

T3027/4478C



大明一統志卷之二十四

東昌府

東至濟南府長清縣界一百里西至直隸廣平府廣平縣界一百五十里南至

府陽穀縣界二十五里北至直隸河間府景州故城縣界二百五十里自府治至京師九百四十五里至南京一千

建置沿革

禹貢兗州之域天文危室分野春秋時齊西鄙

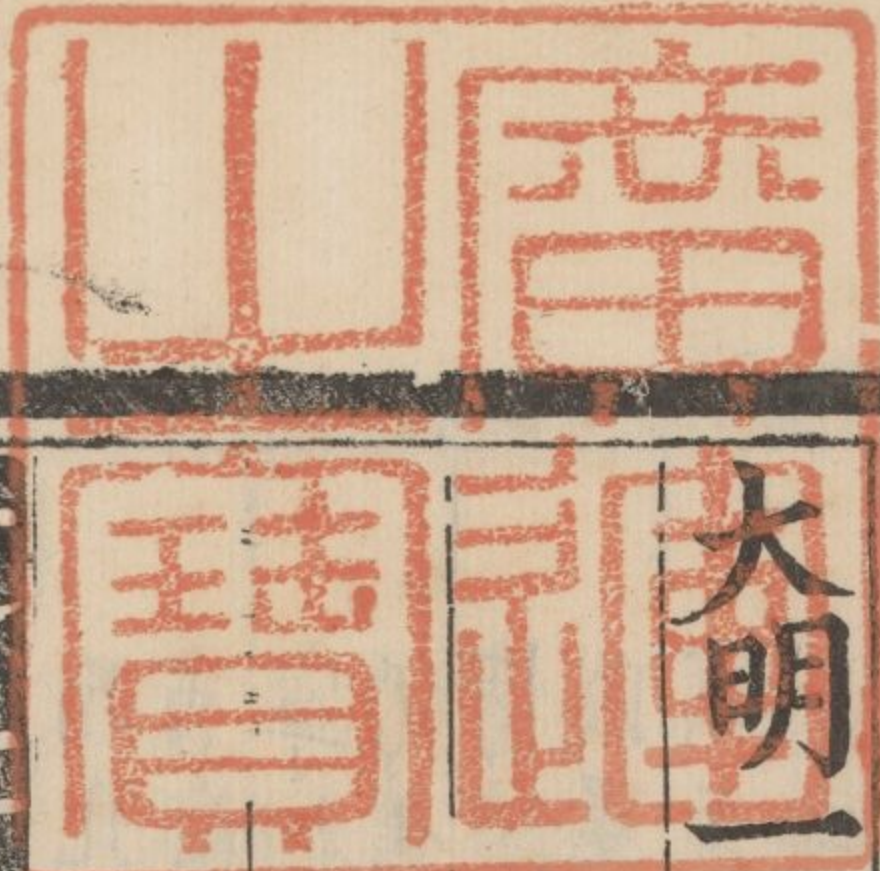
聊攝地戰國為魏齊趙三國之境秦漢為東郡地曹魏

隸平原郡晉因之劉宋嘗置魏郡後魏置南冀州及平

原郡治聊城未幾州廢隋初郡廢後置博州大業初州

廢唐初復置天寶初改為博平郡乾元初復為博州五

代晉徙治堞陵宋屬河北東路淳化間移今治金屬大



名府路元初隸東平路至元初析為博州路尋改為東

昌路

本朝改為東昌府領州二縣十六

聊城縣附郭本春秋時聊攝地秦置聊城縣屬東郡漢

平原郡尋於此置博州後州省以縣屬武陽郡唐為博

州治五代周省武水縣入焉宋金元仍舊本朝因之

編戶二堂邑縣在府城西四十里本漢發干清縣地屬

西北堂邑故城為名太業初改為河清縣尋復舊宋因之熙

貞觀初屬博州五代晉改為博平縣尋復舊宋因之熙

寧初徙治於東十里即今治金元博平縣在府城東四

仍舊本朝因之編戶一十七里博平縣在府城東四

博陵邑漢為博平縣屬東郡晉屬平原國隋初屬毛州

改屬博州大業初屬清河郡唐屬博州貞觀中省入聊

城天授初復置宋景祐間徙治東南三十里寬河在平

鎮即今治金元仍舊本朝因之編戶一十三里

縣在府城東北七十里本秦舊縣屬東郡漢因之東漢

利鎮後齊廢入聊城唐武德間復置貞觀初省金丘縣

時劉豫復置元仍舊本朝因之編戶三十六里

在府城西二百里本館陶之別鄉漢析置丘縣屬魏郡

三國魏省尋復置晉屬廣平郡北齊移治斤漳城隋又

徙治平恩川為平恩縣屬武安郡唐屬洺州宋因之金

廢為鎮隸曲周縣元初省入堂邑後復置屬東昌本

本朝改為東昌府領州二縣十六

聊城縣附郭本春秋時聊攝地秦置聊城縣屬東郡漢

平原郡尋於此置博州後州省以縣屬武陽郡唐為博

州治五代周省武水縣入焉宋金元仍舊本朝因之

編戶二堂邑縣在府城西四十里本漢發干清縣地屬

西北堂邑故城為名太業初改為河清縣尋復舊宋因之熙

貞觀初屬博州五代晉改為博平縣尋復舊宋因之熙

寧初徙治於東十里即今治金元博平縣在府城東四

仍舊本朝因之編戶一十七里博平縣在府城東四

博陵邑漢為博平縣屬東郡晉屬平原國隋初屬毛州

改屬博州大業初屬清河郡唐屬博州貞觀中省入聊

城天授初復置宋景祐間徙治東南三十里寬河在平

鎮即今治金元仍舊本朝因之編戶一十三里

縣在府城東北七十里本秦舊縣屬東郡漢因之東漢

利鎮後齊廢入聊城唐武德間復置貞觀初省金丘縣

時劉豫復置元仍舊本朝因之編戶三十六里

在府城西二百里本館陶之別鄉漢析置丘縣屬魏郡

三國魏省尋復置晉屬廣平郡北齊移治斤漳城隋又

徙治平恩川為平恩縣屬武安郡唐屬洺州宋因之金

廢為鎮隸曲周縣元初省入堂邑後復置屬東昌本

本朝改為東昌府領州二縣十六

聊城縣附郭本春秋時聊攝地秦置聊城縣屬東郡漢

平原郡尋於此置博州後州省以縣屬武陽郡唐為博

州治五代周省武水縣入焉宋金元仍舊本朝因之

編戶二堂邑縣在府城西四十里本漢發干清縣地屬

西北堂邑故城為名太業初改為河清縣尋復舊宋因之熙

貞觀初屬博州五代晉改為博平縣尋復舊宋因之熙

寧初徙治於東十里即今治金元博平縣在府城東四

仍舊本朝因之編戶一十七里博平縣在府城東四

博陵邑漢為博平縣屬東郡晉屬平原國隋初屬毛州

改屬博州大業初屬清河郡唐屬博州貞觀中省入聊

城天授初復置宋景祐間徙治東南三十里寬河在平

鎮即今治金元仍舊本朝因之編戶一十三里

縣在府城東北七十里本秦舊縣屬東郡漢因之東漢

利鎮後齊廢入聊城唐武德間復置貞觀初省金丘縣

時劉豫復置元仍舊本朝因之編戶三十六里

在府城西二百里本館陶之別鄉漢析置丘縣屬魏郡

三國魏省尋復置晉屬廣平郡北齊移治斤漳城隋又

徙治平恩川為平恩縣屬武安郡唐屬洺州宋因之金

廢為鎮隸曲周縣元初省入堂邑後復置屬東昌本

本朝改為東昌府領州二縣十六

聊城縣附郭本春秋時聊攝地秦置聊城縣屬東郡漢

平原郡尋於此置博州後州省以縣屬武陽郡唐為博

州治五代周省武水縣入焉宋金元仍舊本朝因之

編戶二堂邑縣在府城西四十里本漢發干清縣地屬

西北堂邑故城為名太業初改為河清縣尋復舊宋因之熙

貞觀初屬博州五代晉改為博平縣尋復舊宋因之熙

寧初徙治於東十里即今治金元博平縣在府城東四

仍舊本朝因之編戶一十七里博平縣在府城東四

博陵邑漢為博平縣屬東郡晉屬平原國隋初屬毛州

改屬博州大業初屬清河郡唐屬博州貞觀中省入聊

城天授初復置宋景祐間徙治東南三十里寬河在平

鎮即今治金元仍舊本朝因之編戶一十三里

縣在府城東北七十里本秦舊縣屬東郡漢因之東漢

利鎮後齊廢入聊城唐武德間復置貞觀初省金丘縣

時劉豫復置元仍舊本朝因之編戶三十六里

在府城西二百里本館陶之別鄉漢析置丘縣屬魏郡

三國魏省尋復置晉屬廣平郡北齊移治斤漳城隋又

徙治平恩川為平恩縣屬武安郡唐屬洺州宋因之金

廢為鎮隸曲周縣元初省入堂邑後復置屬東昌本

陶縣地魏晉皆屬陽平郡隋析置冠氏縣屬魏州大業
初屬武陽郡唐初屬毛州後屬魏州五代宋金並屬大
名府元初屬東平路後陞為冠州一里臨清縣北在府城西
本朝降為縣改今屬編戶一十冠州一里
十置臨清縣屬魏州北齊廢隋初復置屬貝州大業初
屬清河郡唐屬貝州大曆中屬瀛州又析置永濟縣宋
初以永濟省入臨清後廢為鎮尋復置屬大名府金屬
恩州元屬濮州本朝洪武二年徙治縣北八里臨清
開改今屬景泰初又於縣東北三里築城徙治焉編戶
三十里館陶縣在府城西一百三十里本春秋晉冠氏邑
二里晉時石趙徙陽平郡治此後周置毛州隋廢毛州以縣
屬武陽郡唐屬魏州宋金屬大名府元屬濮州本朝
改今屬編戶高唐州在府城東北一百二十里本春秋
後魏置南清河郡北齊罷郡隋初以縣屬貝州後屬清
河郡唐改為崇武縣後復為高唐縣屬博州五代梁改
魚丘縣後唐復舊晉改齊城縣漢復為高唐縣宋金仍
屬博州元初屬東平至元中改為州本朝省縣入州

編戶三十四恩縣在州北七十里本春秋齊貝丘秦為
里領縣三恩縣在州北七十里本春秋齊貝丘秦為
河郡及縣於漢歷城北齊移治漢武城縣後周置貝州
郡如故隋罷郡以清河縣屬貝州五代晉陞為永清軍
宋改為恩州金屬大名府元直隸省部本夏津縣在
朝改為縣屬高唐州徙今治編戶三十二里夏津縣在
西五十里本漢鄒縣屬清河郡晉因之北齊省入平原
縣隋復置屬貝州唐改為夏津縣宋屬魏州金屬大名
府元屬高唐州本武城縣在州西北一百二十里本
朝因之編戶三十里武城縣在州西北一百二十里本
武城縣屬清河郡晉去東字隋改為清河縣以舊東武
城為武城縣唐移治永濟渠西屬貝州宋屬恩州移今
治金仍舊元屬高唐州濮州在府城西南二百里古顓
本朝因之編戶二十里濮州在府城之墟曰帝丘夏為昆吾
氏所居春秋衛成公遷都此地漢置鄆城縣屬濟陰郡
東漢末於此置兗州晉析置濮陽郡隋置濮州尋廢唐
復置天寶初改為濮陽郡乾元初復為濮州治鄆城宋
仍舊金屬大名府路元直隸省部本朝省鄆城縣入
州屬東昌府景泰二年以河患徙范縣在州東北六十
治王村編戶二十一里領縣三范縣在州東北六十

夫士會之邑漢置范縣屬東郡晉屬東平國北齊廢隋復置屬濟北郡唐初於縣置范州尋廢以縣屬濟州貞觀中改屬濮州宋金元仍舊觀城縣屬東郡東漢更名衛國縣晉屬頓丘郡隋改爲觀縣屬武陽郡唐屬澶州貞觀中省大曆中復置宋省入濮陽尋復置屬開德府金屬開朝城縣在州北九州元屬濮州本朝因之編戶九里朝城縣在州北九秋衛國東鄆地漢爲東武陽縣屬東郡東漢改爲郡尋復爲武陽縣魏晉俱屬陽平郡北齊廢後周復置屬魏郡隋屬莘州後屬魏州唐改爲武聖縣又改爲朝城以縣東古朝城爲名元和屬澶州後屬魏州五代晉屬大名府宋屬開德府金屬大名府元屬濮州本朝因之編戶二十五里

郡名博平

唐名

形勝南接濟兗北連德景郡志漕河所經實要衝之地上宋

魏齊魯之衝濮州地理志地平土沃元志地平土沃無名山大川之限

風俗質直懷義有古風烈隋志士風彬彬賢良宏博博平舊志其

民朴厚好稼穡務蚕織元濮州志俗近敦厚家知禮遜元志習

俗節儉人多讀書同上

山川荏山在府城東五十三里漢荏平縣歷山在濮州東南七十里

相傳虞舜耕田之所舊有舜祠今惟高阜東有陶山在館陶縣南館陶鎮西北七里微有土阜禹貢導沔水東

流爲濟入於河溢爲滎東至於陶丘北即此山也

山在恩縣西四十里弁山在莘縣北四十五里舊有泉

上有顯仁廟宋趙蒙治莘禱旱而雨請於會通河在府

南自兗州府陽穀縣入境北至臨清縣入衛河在館陶

衛漢名屯氏河隋疏爲永濟渠亦曰御河源自河南黃

河在濮州東南六十里 本朝永樂九年疏通東北流

入會通河正統十三年决於張秋鎮沙灣徑流入海

景泰七年始 漯河水在高唐州西二里溢涸無常

塞復故道 津期河在恩縣南二十里溢涸

在高唐州南二十五里 無常不通舟楫或曰即

漢河决靈鳴犢口即此 黑龍潭在范縣南一十五里相傳潭有龍能興

舊永濟 應立廟于 收鶴池在觀城縣境去縣五十六

渠也 潭之北 治西南一名玉井相傳井中有 琉璃井在臨清縣西南

白石如玉鑿其中混然為井 其清 列

土產 絲 綿 棗 枸杞 以上各 俱出

公署 平山衛 在府治東 洪武五年建 東昌衛 在府城南門西街 臨清

衛 在臨清縣城內 東 濮州備禦千戶所 在州治西原屬

年 建今徙 建新城內 學校 東昌府學 在府治東 宋在博州舊城 金徙于都監 高

唐州學 在州治東 元至元間建 濮州學 在州治東 舊學

年 因徙州 聊城縣學 在府城外 正統十一年復建于此

堂邑縣學 在縣治東 北宋重建 本朝正統十一年復建于此

因舊 在平縣學 在縣治東 南舊在縣治南 金承安間 丘

重建 縣學 在縣治東 元至元間建 莘縣學 在縣治東 北應海

建 冠縣學 在縣治東 金貞元初建 清平縣學 在縣治東

二年 臨清縣學 在縣治東 舊在曹仁鎮 館陶縣學 在縣

南 元建 本朝永 恩縣學 在縣治東 南 武城縣學 在縣

樂 十三年 重脩 洪武七年建 武城縣學 在縣

永樂正統夏津縣學在縣治東南金大定間建范縣學

在縣治東洪武十五年重脩觀城縣學在縣治東金泰和中建

年重建朝城縣學在縣治南洪武

書院弦歌書院在武城縣治南子游仕魯為武城宰其治

書院祀之舊在縣西四十里元泰定中徙

宮室望嶽樓在府城東北隅可公惠堂熙寧初建宋二賢

堂在朝城縣漢末滅洪守東郡為素紹所害司馬陳容

人紹亦害之後人稱四知堂在堂邑縣治元張

為二賢立堂祀之稱四知堂養浩尹縣時建

堂在平縣學講堂後相傳馬興祖壽靈芝亭在聊城

四十五里本宋武水鎮都巡檢司綠雲亭在府城西北

講武亭大觀間有芝生于梁因名綠雲亭角樓舊名自

公亭元至元晉文公臺在博平縣地名晉臺相傳晉重

間改今名武陽臺水經武陽城門外有臺會臺在濮

後歸晉國武陽臺曰武陽陽在今莘縣界內

南一十五里春秋齊玉版臺在聊城縣相傳昔人絃歌

桓公再會于郵即此玉版臺得玉版於此臺故名

臺在武城縣西一十里上魯連臺在古聊城中釣臺在

州東南九十里相傳為莊子垂釣處唐胡曾詩青春行

役去悠悠一曲汴蒲濮水流正見塗中龜曳尾今人特

地感陳臺在濮州舊城東北魏曹子建封鄆城侯於此

莊周陳臺築臺讀書後改封陳王謚曰思邑人因號為

陳孟館在在平縣治東相傳孟

關梁通濟橋在府城東門外會通河半家橋在清平縣西

三年里人津期橋在恩縣南津期河馬頰橋在夏津縣

牟士成脩大覺寺在高唐州治東南舊名

寺觀隆興寺在府城東門外大覺寺候興禪院永樂間重建

圓覺寺 在濮州治東 重建 **興國寺** 在博平縣東北 二 **寧國寺**

在朝城西 **慈雲寺** 在堂邑縣治東 **大寧寺** 在臨清縣治西

中重 **寶應寺** 在館陶縣 **崇興寺** 在恩縣治東北 **法祥寺**

在莊平 **洪濟寺** 在丘縣治東 俱 **萬壽觀** 在府城西南 舊

末改 **玄都觀** 在高唐州 **嘉祥觀** 在朝城縣治西 **丹青觀**

在朝城縣治東北 **泰嶽觀** 在范縣 **玄真觀** 在丘縣北門

宣德中因舊重建 **龍祥觀** 在夏津縣治東 景 **紫微宮** 在平縣治西 永

長春宮 在朝城縣城西 建 **真常宮** 在觀城縣治東南

祠廟 **舜廟** 在廙山上 **子游廟** 在武城縣西 十餘里 **孟子**

廟 在平縣東北 孟家莊相傳孟子 **莊子廟** 在濮州東

相傳莊子嘗釣于此 **東方朔廟** 在高唐州東北 一十里

舊有祠曰南華觀 **馬周廟** 在平縣學東南 **後唐明宗廟** 在

撰碑文存焉 **羊使君廟** 在聊城縣東北

平縣治西南 明宗嘗將兵屯 **鄭元操祠** 在堂邑縣文廟內 元

其名五代晉開運初博州郡守河溢城欲沒使君投水

而死趙元佐贊曰身為犧牲禱于洪水洪水無知沒而

後已民思其仁立廟以 **仲山甫墓** 在雷澤舊

祀嗚呼哀哉不書于史 **陵墓** **高陽氏陵** 在府城西 北二十里 葬顓頊高陽氏陵前

知博州堂邑當羣盜之衝松以身 **衛靈公墓** 在觀城縣東 閔子騫墓 在范縣南 **冉仲弓墓**

應碑尚存 **巢父墓** 在府治東南 巢 **仲山甫墓** 在雷澤舊

在冠縣北 二十五里 墓前舊有祠 久毀 景泰 **士會墓** 在

二年重脩立石表之 閔子仲弓俱孔門高弟

縣東三十里士會春**子家**在高唐州東三十里**下莊子墓**

秋時晉大夫謚武子**子家**在博平縣東三十里漢吳王

子春秋時勇士**燕子家**在博平縣東三十里漢吳王

之齊王不同謀而被殺既葬有**華歆墓**在高唐州境

燕子街泥置冢上後人因名**孫伏伽墓**在武城馬

五里寔晉人**吳隱之墓**在聊城界內

周墓在平縣治東文**韓克中墓**在莘縣西南二十五

魏博節**王旦墓**在莘縣北二里**五女墓**在聊城縣治西相傳郡

度使人孝養父母後卒同穴而葬金李佐時贊曰孝哉五

女踰年弗嫁甘旨奉親温清冬夏風樹既悲白華亦謝

墓可封**竇氏墳**在觀城縣南八里漢竇后父墜淵而

永淳俗化**姚墟**在濮州東南九十里援神契曰舜生於姚墟

古蹟**姚墟**應劭曰姚墟與雷澤相近後世稱為姚墟

國在觀城縣境夏有觀扈乃**微子城**在府城東北一十

嘗封**古聊城**在府城西北一十五里本齊西界聊攝地

於此乃**攝城**在博平縣西**博固城**在聊城之曲石勒

書諭之即此**故博州城**在府城東北二十五里隋州

謂之布**故博州城**治此石晉開運初河漲城湮**斗城**在

縣西南七里形**顧城**在范縣東南五十三**廩丘城**在范

勢如斗故名**郭氏城**在聊城縣界內

東保春秋齊烏餘以廩丘奔晉**羊角城**在范縣義東保

又曹魏移兗州於廩丘即此

春秋時有羊角**郭氏城**在聊城縣界內

城又號義城**堂邑故城**在堂邑縣

西北二十七里漢陳嬰為堂邑侯即此隋有堂**樂平城**

邑故城在今縣西一十里即宋熙寧間水壞者

在堂邑縣東南三十里漢為縣後趙汲桑石勒奔樂平即

此**發干城**在堂邑縣西南五十里

縣屬清河郡晉廢隋復置大業初**荏平故城**在荏平秦

省入博平唐置靈泉縣尋又省

郟城在夏津縣界漢封呂陀樂布為頓城在莘縣故武

十里漢城洪為武陽城在莘縣東鄉後周莘亭縣城在

東郡守治此武陽城置郡于此隋初廢莘亭縣城在

縣北舊有莘亭隋於此武水城漢陽平縣地隋改為清

置莘亭縣後省入莘縣武水城漢陽平縣地隋改為清

邑縣開皇中析置此縣周臨黃城在濮州界內本漢

廣順中河決併入聊城臨黃城在濮州界內本漢

黃縣北齊省隋復置唐臨濮城在濮州南七十里本

屬澶州宋省入觀城縣臨濮城在濮州南七十里本

入雷澤縣唐初雷澤城在濮州東南一百里舊曰城

復置金省為鎮雷澤城在濮州東南一百里舊曰城

之金省濮州故城在濮州城東二十里正統末為水

為鎮濮州故城在濮州城東二十里正統末為水

州治歇馬城在館陶縣東南七里相傳堞陵在府城

馬歇馬城在館陶縣東南七里相傳堞陵在府城

里五代晉開運初於此立州宋淳化重丘在府城東

初州又為水所圯遂移治季武陵西重丘在府城東

春秋諸侯同盟荆丘在府城東南葛丘在府城東

于重丘即此荆丘在府城東南葛丘在府城東

在府城東北七十里左傳楚人伐徐三月陶丘在館

公會齊侯鄭伯許男曹伯盟于牡丘即此陶丘在館

西北七里爾雅云丘再成為陶禹魯西門在范縣東

貢導沈水東出於陶丘北即此魯西門在范縣東

有石門高數尺此魯衛湄河故道在濮城南黃河北

平西倉馬頰漂水故道在武陽縣北達清平縣轉至本

河東入于海頰漂水故道在武陽縣北達清平縣轉至本

境又云漂水出於高黃河故道在武陽縣北達清平縣

唐東至千乘入于海黃河故道在武陽縣北達清平縣

馬頰河故道在高唐州西北經堂邑清平二縣界至此

東達樂陵古戰場在堂邑縣東南三十里四女樹在恩

入于海陵古戰場在堂邑縣東南三十里四女樹在恩

北五十里有古槐一章麒麟碣在府學內載鄉賢淳于

俗傳為四女同植者麒麟碣在府學內載鄉賢淳于

麟閣義三絕碑在府學內金大定間重修廟王去非撰

而名三絕碑在府學內金大定間重修廟王去非撰

名宦周昉子趙威王使昉子守高唐鍾離意堂邑令聽

名宦周昉子趙威王使昉子守高唐鍾離意堂邑令聽

名宦周昉子趙威王使昉子守高唐鍾離意堂邑令聽

名宦周昉子趙威王使昉子守高唐鍾離意堂邑令聽

名宦周昉子趙威王使昉子守高唐鍾離意堂邑令聽

名宦周昉子趙威王使昉子守高唐鍾離意堂邑令聽

名宦周昉子趙威王使昉子守高唐鍾離意堂邑令聽

名宦周昉子趙威王使昉子守高唐鍾離意堂邑令聽

名宦周昉子趙威王使昉子守高唐鍾離意堂邑令聽

名宦周昉子趙威王使昉子守高唐鍾離意堂邑令聽

名宦周昉子趙威王使昉子守高唐鍾離意堂邑令聽

名宦周昉子趙威王使昉子守高唐鍾離意堂邑令聽

名宦周昉子趙威王使昉子守高唐鍾離意堂邑令聽

歸葬其母及廣還獄具聞
得減死論由是人皆德之
三國程昱魏振威將軍與荀

等叛迎呂布郡縣皆應惟鄆城
范東阿不動以功遷奮威將軍
晉范廣穀數千斛散私

遠近流寓歸之
戶口增數倍
南北朝蘇瓊魏南清河郡太守盜賊屏

郡吏文案之暇悉令受
書在郡六年人皆化之
隋郎茂衛國令時獄多繫囚茂

訟由是息邑人張元預兄弟素
相憎茂曉之以義遂相親睦
劉仁恩開皇初為毛州

有文武才治績
號為天下第一
魏德深貴鄉長為政清靜不嚴而治盜

傾城送之號泣之聲道路不絕
母貴鄉父老詣闕請留詔許之
館陶父老復詣郡相

訟以貴鄉文書為詐郡不能決
從貴鄉館陶民庶因而徙居
貴鄉者數百家樂運今有

聲績運常願處一諫官從
容諷議而性訥直不果用
張允濟道不拾遺元武民有

以特牛依婦家孳十餘犢而
允濟允濟因今左右縛民蒙其
首過婦家云捕盜牛者

今盡出牛質所從來婦家不知
遽曰此婿家牛遂斷牛還婿
唐薛稷二萬斛備凶災

及山東大水姚崇濮州司倉參
得賑民飢姚崇軍以廉直稱
韋濟開元初鄆城令非

其凡有詔問所以安人
對凡二百人惟濟居第一
葛同贊云葛公宰邑應代稱

賢一方受賜嚴挺之濮州刺史
千室鳴絃嚴挺之嚴吏人畏
憚之李栖筠冠氏主

所以脅汚者輕重以情故
以三司案羣臣陷賊者表
峴愛恕之譽一旦出人上

五代張源德梁未守貝州時
害宋柴禹錫咸平中知貝州
中食盡或勸出降不聽遂被

州有惠政鄉賢碣有贊云
仁於水涵泳恩波無時而已
徐爽博

文彥博慶曆間貝州王則叛
文彥博知政事為河北宣撫
使討平之李參知濮州善

事至即決雖簿書纖悉不遺
神宗知其才書姓名於殿柱
郭中錫有欲脅眾為亂者

二月元元
三月元元
三月元元

三月元元
三月元元
三月元元

三月元元
三月元元
三月元元

中錫戮一人點二人乃定奏至蔡挺知博州申飭屬縣

仁宗曰臨事如此豈易得耶

盜者數人把其宿負補為吏使之察警盜發輒得均宗

博平聊城二縣稅歲衍鉅萬三司下其法於四方

澤簡陶縣尉為政李載知冠氏縣以寬厚稱府守呂鄭

僅知冠氏縣河決大名夜調夫急僅閱保甲盡籍即行

邑獲盜詰之盜因言鄭楊粹中入粹中固守不下粘沒

公仁故相戒不犯爾

喝以濮小郡易之將官姚端夜擣其管粘沒喝跌足走

免遂急攻城月餘城陷端率死士突出粹中登浮圖不

下粘沒喝嘉其忠義許以不死粹中

竟不屈而死守禦官杜績亦死之

政鄉賢碣贊云治飾儒術戴僕散忠義皇統中博州防

直字及古筭法盡能通之在郡不事田獵燕游以

職業為務郡中翕然稱治及滿考郡民詣開留之

筠恩州軍事判官臨政有聲郡民鄒四者謀為不執事

筠覺逮捕千餘人而鄒竄匿不能得庭筠以計獲之分

別註誤坐預謀元張好古中統初為恩州刺史訪徐世

者十二人而已

隆至元中東昌路總管至郡專務以德率下不事陳思

濟同知高唐州事為政簡張炤政至元中東昌路總管蒞

本朝趙彥可

洪武間臨清知縣公清寡欲好士愛民初為

取仙居令陳襄之條約以教民

民感其德後為之立去思碑

劉天孚知冠州有治

不可得有重者輒曰寧得罪於上

劉克敬正風俗尹為政以

壞民麥禾結疏為斗門耶律伯堅恩州同知在郡有循

甚快之去官十年

王結東昌路總管其下流夏月潦水

猶為立碑頌德

是絕其自新之路也

張養浩堂邑令故皆良民既加以刑而猶以盜目之

稱張養浩

虎嘗殺人其黨暴戾舊尹莫敢詰問養浩盡寘諸法民

賦役有重者輒曰寧得罪於上

劉天孚知冠州有治

劉克敬正風俗尹為政以

壞民麥禾結疏為斗門耶律伯堅恩州同知在郡有循

甚快之去官十年

王結東昌路總管其下流夏月潦水

猶為立碑頌德

是絕其自新之路也

稱張養浩

虎嘗殺人其黨暴戾舊尹莫敢詰問養浩盡寘諸法民

賦役有重者輒曰寧得罪於上

劉天孚知冠州有治

劉克敬正風俗尹為政以

而遣還鄉事以賄首于府而箠其李真卿縣廉能愷悌撫
室遣還鄉事以賄首于府而箠其李真卿縣廉能愷悌撫
字有方卒於官所邑民悲泣如喪所薛景文縣丞撫民
親送葬者皆披麻執紼至三千餘人任芳縣為政廉勤以
以仁處事以公所食惟糲飯菜羹初高唐知州公勤持已
而已後去任百姓涕泣不忍舍任芳縣為政廉勤以
力均徭民感其惠原黼觀城知縣公廉守已德政
遇事不辦原黼觀城知縣公廉守已德政
勞而辦原黼觀城知縣公廉守已德政
流寓畢士安學事繼母以孝聞宋乾德中第進士真宗時
與寇準並同平章事士安端方沉雅年素裕孤從兄避
老目昏猶讀書不輟有文集三十卷初為聊城丞累官刑
部侍郎出為順德路總管以其兄有鞠育恩推蔭兄子
仁子師念官至侍御史

人物

孫臏生阿鄆之能武之後與龐涓俱學兵法涓
為魏將嫉臏之能以計斷其足齊使載歸威

王以為師魏攻齊臏用減竈法擣魏國度涓夜至馬陵
白書大樹涓果至見白書讀未畢萬弩齊發涓智窮自
劉臏由是**漢汲黯**東郡濮陽人為東海太守帝曰陛下內
名顯天下**漢汲黯**東郡濮陽人為東海太守帝曰陛下內
多欲而外施仁義柰何欲效唐虞之治乎帝語人曰甚
矣汲黯之戇也古有社稷臣黯近之矣黯前奏事帝不
冠不敢見其直諫名者黯為首稱**尹齊**東郡茌平人為
陽卒漢廷以直諫名者黯為首稱**尹齊**東郡茌平人為
帝使督盜賊斬伐不避**賈琮**東郡聊城人舉孝廉為京
貴勢有能名拜為中尉**賈琮**東郡聊城人舉孝廉為京
招撫不執之民不歌曰賈父來遼將軍先**劉儒**東郡陽
反今見清平吏不敢飯官至度遼將軍先**劉儒**東郡陽
孝廉遷侍中桓帝詔求直言儒上封事十條辭甚忠切
不見納出為任城相尋徵為議郎會竇武事下獄自殺
郭泰嘗稱其口訥**劉瓚**高唐人為太原太守嘗以直言
心辯有珪璋之質**劉瓚**高唐人為太原太守嘗以直言
欲釋其罪不許瓚竟**謝弼**東郡武陽人直方正為鄉
死獄中天下不許瓚竟**謝弼**東郡武陽人直方正為鄉
策除郎中時青蛇見前殿大風拔木弼上封事言切直
去官歸家曹節從子紹忿疾於弼遂以他罪收考死獄

中趙苞

東武城人靈帝時為遼西太守名振邊俗遣使

之寇出母以示苞苞悲號母遙語曰母虧忠義苞遂力

戰破之其母妻為賊所害詔封苞郇侯苞葬母訖謂鄉

人曰食祿而避難非忠也殺母以全義樂進貌短小容

非孝也何面目立於天下遂嘔血而死樂進

軍卒謚曰威子懋果殺有父風官至揚州刺史為諸葛

誕襲殺謚崔琰東武城人少樸訥好擊劍尚武事年三

曰懲侯望操亦敬憚焉國華歆高唐人仕魏為

尉尋歸曹操為尚書甚有威

重朝士瞻望操亦敬憚焉國華歆高唐人仕魏為

凡祿賜悉以賑親族故人而清貧自若崔林東武城人

卒謚敬侯子表累官太常卿卒謚曰康崔璋東郡發干人

州刺史累遷司空進封安陽亭侯為潘璋居貧嗜酒好

政多推誠存大體去後民輒見思

賒沽債家至門報言後豪富相還事吳主權屢平寇盜

有功璋為人麤猛禁今肅然領兵馬數千而所在常如

萬人官至晉王鑒堂邑人父濬御史中丞鑒少以文筆

右將軍

上疏勸征之後拜駙馬都尉劉寔高唐人好學博通今

弟濤及弟子戲並有才名

道缺乃著崇讓論以矯之元康間累官至太傅以病免

尋徵授太尉詔以列侯就第賜几杖不朝卒年九十

劉智

寔弟素有大守兄風少貧寔每負薪自給讀誦不輟仕

所辨明

華廙表子弘敏有才思歷官黃門侍郎散騎常

卒謚成

華嶠表子才學深博少有志聞

恒官至

華嶠表子才學深博少有志聞

鄉侯補

華嶠表子才學深博少有志聞

門人甚

華嶠表子才學深博少有志聞

州刺史

華嶠表子才學深博少有志聞

幸鄴

華嶠表子才學深博少有志聞

天文歷官著作郎魏道武以其所上書常置左右及幸其私第多問以異事累官至司徒嘗參著作序成國書

卷三十 **崔暹** 撰燕記後歸魏道武拜御史中丞子順為散

騎常侍冀 **崔或** 魏相如有人才學早卒或善醫術性仁恕州刺史

官至冀州別駕子景哲亦以醫術知名累官 **王顯** 樂平

人仕魏歷本州從事以醫術多效累遷御 **李彪** 頓丘衛

史中尉百僚肅然嘗著藥方三十五卷 **李彪** 頓丘衛

孝文賜名初為中書教書博士累遷御史中尉領著作

嘗表上封事十條詔褒美之子鴻道能屬文歷官所在

著 **崔休** 定禮儀累官司徒右長史公平清潔甚得時譽

績 **崔休** 定禮儀累官司徒右長史公平清潔甚得時譽

皆以清白著稱 **董徵** 素博通諸經仕魏為四門小學

博士宣武詔徵教授諸王累遷至 **張彝** 東武城人性公

司農少卿光祿大夫卒諡文烈 **張彝** 東武城人性公

經史仕魏為散騎常侍兼侍中持節巡察陝東河南十

二州甚有聲稱後除安西將軍秦州刺史羗夏憚其威

尋召為光祿大夫卒 **崔亮** 琰之後居貧傭書自業仕魏

贈冀州刺史諡文侯 **崔亮** 琰之後居貧傭書自業仕魏

省億計遷吏部尚書奏為格制以停解日月為斷後世

相踵賢愚同滯皆自亮始然其性公清所在並號稱職

崔光 韶亮從弟博學強辯尤好理論仕魏為廷尉子孫

守儉從弟道固 **房法壽** 清河東武城人仕宋為魏郡太

任至齊郡太守 **房法壽** 清河東武城人仕宋為魏郡太

孫豹累遷外任皆有能 **張齋** 清河東武城人父雙自清

聲惠政終於樂陵太守 **張齋** 清河東武城人父雙自清

寇至者雙欲率子弟擊之齋贊成其計竟破賊由是知

名齋仕周起家州主簿入隋為潭州總管卒諡曰莊

崔光 清河人貧好學晝耕夜誦仕魏為中書博士

文宗也每有妖異詔問光皆詳對婉諫累官司徒好

中進位太保卒諡文宣子勵有父風為太尉長史劫好

學為中書 **崔鴻** 光從子博綜經史為魏尚書都兵郎中

今諡文貞 **崔鴻** 光從子博綜經史為魏尚書都兵郎中

成百卷後遷平州 **崔靈恩** 清河東武城人編習五經尤

刺史卒諡曰貞 **崔靈恩** 清河東武城人編習五經尤

精三禮三傳自魏歸梁累遷

國子博士授徒常數百人解析經理甚有精致先是張

儒者論天執渾蓋二義不合靈恩立義以渾蓋為一

譏清河武城人年十四通孝經論語篤好玄言仕梁為

景後事陳卒於長安王榮世館陶人仕魏為三城戍

自知力不可全乃先燒府庫後殺妻妾既而李脩人父

亮精醫術大為廳事以舍病人死者則就棺殯親往吊

視累遷府參軍脩遵父業仕魏常在禁內侍針藥有效

於太學累加卒房景伯魏累官州郡皆有惠政卒贈齊州

刺史劉昭高唐人晉太尉寔九世孫幼清警通老莊義及

八十卷文集十卷子編亦好學通三禮位尚書祠崔拔

部郎緩風流跌宕名高一時為湘東王中錄事崔拔

逞五世孫仕魏以建議功封武城縣公拔有文學偉風

貌端凝如神名輩燕集俊到一座無復談話鄭伯猷嘆

曰身長八尺面如刻畫警效如洪鐘響胸中貯千卷書

使人那得不畏服子瞻才學風流為後來之秀仕為相

府司張晏之彛孫仕北齊官至北徐州刺史百姓為製

馬舍人儀崔仲文俊弟北齊受拜時云兩鳳連飛文宣嘗試

觀射詩一韻操筆立成拜散騎常侍崔景真任北齊為

光祿大夫子偃為太子洗馬尚書郎崔景真任北齊為

平昌太守有惠政及去民立祠祀之姪祖思有志氣好

讀書仕為內史屢陳政事官至青冀二州刺史為政清

動路去病冠氏人儀表魁異仕北齊為殿中侍御史彈

今崔彥穆黃門侍郎後復仕周官至戶部中大夫進爵

東郡崔惲祖東武城人父梁州刺史家財巨萬惲祖散

公至萬卷仕宋為始安王記室嘗作海岱志隋崔儵仲文

起太公迄西晉人物為四十卷半成而卒崔儵次子

年十六郡守請為功曹不就後遂博覽羣書北齊舉秀

才累遷三曹郎中與李若齊名時人語曰京師灼灼崔

儵李若齊亡歸鄉隋徵起累張虔威周入隋累官謁者

遷散騎侍郎授易州刺史

隋崔儵仲文

大夫上嘗問參見人首立者為誰度威審視而後對上
 怪問之度威引石建數馬故事為對時上數巡幸百姓
 疲弊度威上封事以諫由張虔雄虔威弟亦有秦州總管
 此見疎子爽仕至蘭陵令張虔雄孝王俊為秦州總管
 選法曹參軍王嘗親案囚徒虔雄誤不持狀口對百餘
 人皆盡事情同輩莫不嘆服後歷壽春陽城二縣俱有
 治唐崔善為起署大將軍府司戶參軍以清察見稱後
 歷大理司農卿出為劉祥道魏州觀城人父朴甫武德
 秦州刺史卒諡曰忠劉祥道時為內史舍人典機密撰
 定律令著律議萬餘言高宗時拜右相進爵廣平郡公
 卒諡曰宣子齊賢性方直由侍御史出為晉州司馬有
 言晉州出佳鷄可捕取王元感濮州人擢明經高第所
 帝曰齊賢豈捕鷄人耶王元感撰書糾謬春秋振滯禮
 繩愆等凡數十百篇上之魏知古見其書嘆曰五經
 指南也徐堅等聯疏薦之遂下詔褒美以為儒宗孫
 伏伽武城人武德初上言三事高祖大悅用為治書侍
 喜色時稱呂才博州清平人聰明絕人太宗召直弘文
 其有量

詔刪定陰陽家書綴可用者為五馬周博州在平人少
 十三篇合舊書凡百篇詔頒天下陳時務帝皆稱善累遷
 詩春秋貞觀中拜監察御史數陳時務帝皆稱善累遷
 中書令帝嘗以飛白書賜之曰鸞鳳冲霄必假羽翼服
 肱之寄要崔義玄府長史以介直稱後遷婺州刺史討
 在忠力崔義玄平睦州寇拜御史大夫終蒲崔神慶
 州刺史子神基士至大理卿崔神慶累遷禮部侍郎數
 陳時政轉太子右庶子更日侍讀東宮歷司刑卿子琳
 累遷太子少保珪太子詹事瑤光祿卿俱列蔡戟世號
 三戟王志愔博州聊城人擢進士第景龍中為左臺侍
 崔家王志愔御史以剛鷲為治人呼為皂鵬後遷御史
 中丞出為魏州刺史改揚州崔元略博州人父敬貞元
 長史令行禁止境內肅然崔元略時尚書左丞元略
 第進士累官義成節度使弟元王少玄博州聊城人隋
 式中書門下平章事卒贈司空王少玄末父死亂兵遺
 腹生少玄甫十歲問父所在母以告即哀泣求尸時野
 中白骨覆壓或曰以子血漬而滲者父齒也少玄鏡膚
 越旬而獲遂以葬事張文瓘貝州武城人為宰相時高
 聞拜徐王府參軍

萬疋文權上書諫止改兼大理卿不旬日斷疑獄四百

抵罪者無怨言後拜侍中諸囚皆垂泣卒贈幽州都督

四子皆至三品時號萬石張家弟敬淳少志學足不

文琮文琮子錫皆為顯官有政績路敬淳武城人為殿中侍御史

履門居親喪倚廬不出者三年後擢進士遷崇賢館學

士數受詔纂輯慶卹儀典及著姓畧衣冠系錄等書百

餘篇弟敬潛少與敬淳崔隱甫時淳屠慧範倚太平公

齊名官至中書舍人

主脅人子女隱甫劾之反為所擠貶邛州司馬玄宗立

擢汾州刺史以廉潔自守累遷御史大夫多所劾正威

名赫然後遷刑部孫述累官中書舍人自幼警敏有文思

尚書封清河郡公

張九齡視其草欲易一字卒不能其父嘉之為襄邑令

逝求增父秩遂拜宋州司馬聽致仕後述官至太子詹

事張鎬博州人儀狀瓌偉有大志好王霸大畧仕至中

重論議有體云孫成直售民故飢而不亡後改桂管觀

下推為舊德亦至邕管經略使公器子簡元和初第進

察使子公器亦至邕管經略使公器子簡元和初第進

士累官諫議大夫知制誥進中書舍人簡兄範亦為淄

青節度使杜暹濮州人五世同居暹事繼母孝擢明經

世號顯家杜暹補婺州參軍以清節稱累官至安西副

大朝一統志卷二十四

萬疋文權上書諫止改兼大理卿不旬日斷疑獄四百

抵罪者無怨言後拜侍中諸囚皆垂泣卒贈幽州都督

四子皆至三品時號萬石張家弟敬淳少志學足不

文琮文琮子錫皆為顯官有政績路敬淳武城人為殿中侍御史

履門居親喪倚廬不出者三年後擢進士遷崇賢館學

士數受詔纂輯慶卹儀典及著姓畧衣冠系錄等書百

餘篇弟敬潛少與敬淳崔隱甫時淳屠慧範倚太平公

齊名官至中書舍人

主脅人子女隱甫劾之反為所擠貶邛州司馬玄宗立

擢汾州刺史以廉潔自守累遷御史大夫多所劾正威

名赫然後遷刑部孫述累官中書舍人自幼警敏有文思

尚書封清河郡公

張九齡視其草欲易一字卒不能其父嘉之為襄邑令

逝求增父秩遂拜宋州司馬聽致仕後述官至太子詹

事張鎬博州人儀狀瓌偉有大志好王霸大畧仕至中

重論議有體云孫成直售民故飢而不亡後改桂管觀

下推為舊德亦至邕管經略使公器子簡元和初第進

察使子公器亦至邕管經略使公器子簡元和初第進

士累官諫議大夫知制誥進中書舍人簡兄範亦為淄

青節度使杜暹濮州人五世同居暹事繼母孝擢明經

及進士第文宗末同平章事宣宗以崔漢衡博平人沉
其一門孝友為題其齋居曰德星堂

與人交建中初吐蕃請盟以殿中少監為崔咸博厚善
和蕃使定盟清水官至晉慈隰觀察使

有高志造詣深遠尤善詩歌元和初擢進士又中宏
辭遷侍御史處正特立風采動一時官至秘書監

金元畧子舉進士累官中書舍人學士承旨武宗好蹴
功累封魏公子沈累遷崔彥昭群從子由河陽節度使

戶部侍郎改中書侍郎崔彥昭徙河東撫循有法境內
大治遷中書門下平章事每退朝侍母膳與家

人齒順色柔聲人多其孝子殷誥潞州刺史路巖魏
冠氏人累官戶部侍郎同平章事尋出為劍南西川節

度承蠻寇邊後巖撫循置定邊軍於邛州扼大渡河故
關由是諸蠻來朝孫揆徙五世孫以進士累官刑部侍

以功封魏國公孫揆郎行京兆尹昭宗討李克用授
揆昭義軍節度以本道兵會戰克用伏兵執揆厚禮將

尊用之揆大罵不屈克用怒使以鋸解之鋸齒不行揆
曰死狗奴解人當用版如其言詈聲不輟至死初逃洎

子宿宿之孫簡簡從孫啓四世掌誥至揆與弟拙及榮

又昆仲典**五代**賀瓌濮州人初事鄆州朱宣為都指
綸士論榮之

討使卒贈侍中葛從周濮州野城人仕梁累立戰功官
子光圖仕宋

致仕卒楊邠冠氏人仕漢官至中書侍郎兼吏部尚
贈太尉

王彥超臨清人性溫和恭謹能禮下五代時歷仕晉
領數鎮皆有功宋初加王祐莘縣人祖言唐黎陽令父

中書令後封邠國公祐徹後唐進士官至左拾遺
祐性侷儻有俊氣仕為殿中侍御史嘗諭杜重威使無

反拒盧多遜害趙普之謀以百口明符彥卿無罪世多
稱其陰德手植三槐於庭曰吾後世必有為三公者譚

累官兵部侍郎卒長子懿舉進士嘗知袁州有政績譚
延美朝城人偉軀幹初仕周以勞遷都知端拱初知寧

遠軍契丹兵至城下圍數日延美張璠館陶人有勇力
開門以示之契丹不敢入遂引去

時討壽春乘皮船入城濠城上車弩遽發璠亟以身蔽
太祖矢中璠股死而復蘇破骨出鏃神色自若太祖即

太祖矢中璠股死而復蘇破骨出鏃神色自若太祖即

位累官至殿前都虞侯及卒家無遺財 **管居潤** 高唐人初仕晉周累官知

性明敏有節槩篤於行義卒贈太師嘗薦 **張昭** 濮州范

善天文風角太一卜相兵法處亂世躬耕養親仕後唐

初為吏部尚書改封陳國公尚書封舒國公 **錢守俊**

濮州雷澤人少勇鷲初補禁衛屢立戰功前後 **張遜** 博

中三十六創官至右領軍大將軍卒年八十一 **張遜** 博

高唐人初補左班殿直征太原還遷文思副使官至

祇 **王旦** 祐次子幼沉默好學舉進士歷官右正言知制

累進工部尚書同平章事當國最久帝益信之羣臣或

異同旦徐一言以定事至不膠有謗不校薦賢不市恩

救罪不費辭尤有德量寇準數短旦旦益重之張師德

力竭矣張士遜使江西旦曰朝廷權利至矣至於契丹

借幣西夏假糧處之有道夷人愧服偉哉宰相才也卒

贈魏國公 **王旭** 氏雍丘縣三遷至殿中丞自兄旦居宰

府以嫌不任職及旦卒颺歷中外卓有政績後以兵部

郎中知應天府子質舉進士歷官天章閣待制知陝州

李迪 濮州鄄城人少從柳開學為古文開曰公輔器也

獻太后臨朝時正色危言時稱賢相以太子太傅致 **廉**

仕卒贈司空侍中謚文定仁宗篆其墓碑曰遺直

公 **諤** 堂邑人為萊蕪令民歌曰 **諤** 釜生塵魚境內安以

滑州治聲 **王巖叟** 清平人為監察御史上疏極陳時弊

叟論其不孝後論章傳罪惡坐貶未幾 **劉謙** 堂邑人曾

入為起居舍人累遷至端明殿學士 **劉謙** 祖直以淳

厚聞有盜其衣者既得亦不問謙累官保寧軍節度使

從真宗東封閱視山門 **孫奭** 博州博平人幼師里中王

設經有法卒贈侍中 **孫奭** 徹死門人數百皆從奭

問守道以九經及第為莒縣主簿真宗朝累官龍圖待制

奭守道自處有所言未嘗阿附時以兩得天書召問奭

奭守道自處有所言未嘗阿附時以兩得天書召問奭

奭守道自處有所言未嘗阿附時以兩得天書召問奭

奭守道自處有所言未嘗阿附時以兩得天書召問奭

奭守道自處有所言未嘗阿附時以兩得天書召問奭

奭守道自處有所言未嘗阿附時以兩得天書召問奭

奭守道自處有所言未嘗阿附時以兩得天書召問奭

奭守道自處有所言未嘗阿附時以兩得天書召問奭

奭守道自處有所言未嘗阿附時以兩得天書召問奭

奭守道自處有所言未嘗阿附時以兩得天書召問奭

奭守道自處有所言未嘗阿附時以兩得天書召問奭

奭守道自處有所言未嘗阿附時以兩得天書召問奭

奭守道自處有所言未嘗阿附時以兩得天書召問奭

奭守道自處有所言未嘗阿附時以兩得天書召問奭

奭守道自處有所言未嘗阿附時以兩得天書召問奭

奭守道自處有所言未嘗阿附時以兩得天書召問奭

奭守道自處有所言未嘗阿附時以兩得天書召問奭

奭守道自處有所言未嘗阿附時以兩得天書召問奭

奭守道自處有所言未嘗阿附時以兩得天書召問奭

奭守道自處有所言未嘗阿附時以兩得天書召問奭

奭守道自處有所言未嘗阿附時以兩得天書召問奭

對曰臣聞天何言哉豈有書也又上疏極諫尋出知密

兗州仁宗時召為翰林侍講學士以太子少傅致仕卒

諡曰高弁濮州雷澤人從神放及柳開學至道中舉進

軍後知陝州弁性孝友為文章張詠時進士兩城人

多祖六經及孟子有帝則三篇張詠時進士兩城人

第隄灌田萬餘頃威惠及民民皆信服後以江左早充

昇宣等十州安撫使遷禮部尚書知陳州卒贈左僕射

謚忠定詠剛方自任為治尚嚴猛自號乖李垂咸平初

崖以為乖則違眾崖不利物有文集十卷李垂咸平初

進士累官備起居注時丁諱執政未嘗往謁或問其故

答曰謂恃權怙勢必遊朱崖吾不欲在其黨中遂補外

任還朝有勸其謁時相者答曰我若昔謁丁謂則為學

士久矣今已老大見大臣不公常欲面折之烏能趨附

乎終知王沿學士好建明當世事初與河北水利論者

均州無益已而邢州有爭渠水至殺人者然後人王鼎

以為所建為利有文集二十卷唐志二十一卷王鼎

沿子第進士累官河北都轉運鹽使當官明敏疆直不

可撓所薦士多知名性廉不欺嘗任其子或勸增年以

圖速仕不從父財悉分與諸弟馬元方濮州鄆城人父

奉使高麗得千緡盡散之族人應圖知頓丘縣

以部芻糧涉虜中元方去髮為浮屠求父尸不得大宗

哀之為官其兄元吉元方以進士累遷戶部判官上言

徐起

州

鄆

城

人

父

應

圖

知

頓

丘

縣

人

父

應

圖

知

頓

丘

縣

人

文閣學士震 **李東之** 迪長子明曉典故賜進士累官龍

龍圖閣學士 **李東之** 圖閣直學士以太子太保致仕出

都門即幅巾白衣見容子孝基始登第唱名仁宗顧侍

臣曰此李迪孫耶能世其家可尚也歷知數州皆有治

績累遷光祿卿年方五十 **李肅之** 迪從子歷知數州遷

與父同謝事時以比二疏 **李肅之** 江淮發運使後以龍

圖閣學士知鄆州肅之內行脩飾母喪廬墓撫幼孤弟

承之至成立神宗稱其一門忠孝承之有志節中進士

累官樞密直學士知青州先是遷龍 **李及之** 迪從子登

圖直學士懇辭乞授兄詔並遷焉 **李及之** 第通判安

肅軍後以太中大夫致仕嘗撰次唐史有益治體者為

君臣龜鑑八十卷卒年八十五子孝稱為大理少卿連

奏獄空仕至 **孫瑜** 夔子為兩浙轉運使歷知數州累官

工部尚書 **孫瑜** 至工部侍郎瑜天資整敏齊家以嚴

稱所薦士有過或教使自言曰 **張奎** 臨濮人舉進士累

已知之而復擠之吾不為也 **張奎** 官河東都轉運使

悉平奎治身有法度風力精強吏不敢欺子燾舉進士

歷州縣皆有治績累官至龍圖閣直學士判太常燾才

智敏給英宗時三司前奏事帝詰鑄錢本末皆不能對

燾悉論無 **張亢** 奎弟少有奇節舉進士為涇原鈐轄知

隱帝是之 **張亢** 渭州善於教閱屢敗夏人後為徐州總

管好施輕財凡燕犒皆過於厚 **杜純** 濮州郟城人少

軍嚴明所至有風迹民圖像祠之 **杜純** 有成人之操以

蔭補官范純仁等薦為河北轉運判官官至鴻臚 **杜紘**

光祿卿權兵部侍郎屢有建明司馬 **杜紘** 稱董之

純弟起進士為永年令累官刑部郎中為夏國母祭奠

使夏人倨傲紘責正之出知鄆州繫囚三百人旬日處

决盡後知 **張守約** 濮州人萬騎來寇守約簡兵五百進戰

挺身立陳前自節金鼓發強弩殪其酋敵遂 **孫構** 博平

退歷守七州皆有惠愛可紀終於都指揮使 **孫構** 人中

進士歷知數州徙湖北轉運使章惇興南北江蠻事構

諭降懿洽二州納歸附州十四後以右諫議大夫知桂

州 **馬默** 單州武城人從學石介登進士調臨濮尉以張

間遣所親謂曰言太直得無累舉者乎默謝曰不敢為

身謀所以報也嘗除知登州奏請更定配沙門島法後

為河北都轉運使紹聖初坐附司 **和斌** 濮州鄆城人累

馬光落職致仕卒紹興中贈太保 **和斌** 官嶺南至步軍

馬光落職致仕卒紹興中贈太保 **和斌** 官嶺南至步軍

馬光落職致仕卒紹興中贈太保 **和斌** 官嶺南至步軍

馬光落職致仕卒紹興中贈太保 **和斌** 官嶺南至步軍

馬光落職致仕卒紹興中贈太保 **和斌** 官嶺南至步軍

馬光落職致仕卒紹興中贈太保 **和斌** 官嶺南至步軍

馬光落職致仕卒紹興中贈太保 **和斌** 官嶺南至步軍

馬光落職致仕卒紹興中贈太保 **和斌** 官嶺南至步軍

馬光落職致仕卒紹興中贈太保 **和斌** 官嶺南至步軍

馬光落職致仕卒紹興中贈太保 **和斌** 官嶺南至步軍

馬光落職致仕卒紹興中贈太保 **和斌** 官嶺南至步軍

都虞候老於為將以恩信得邊人心嶺南珍貨一無所蓄邊吏欲希功者皆憚不敢發所至無事士夫咸稱之

和詵 斌子以蔭為河北副將累官至威州刺史知州

為鳳凰弓在雄 **王友直** 博州博平人父佐以材武稱友

十年頗能偵敵 **王友直** 直隨父游諸兵法紹興末金人

渝盟友直結豪傑勤王得眾數萬置都統制訓練進克

大名欲南歸道拜天雄軍節度使常張一大旗書宋忠

義將河北王九郎以自表高宗視師江上見於金陵 **王**

倫 莘人高宗時為備職郎選使金國歷官僉書樞 **王**

倫 密院卒歸梓宮太后後為金人所留不屈而死 **王**

倫 孫初調海門尉孝宗時假右司郎中使金榘歸白其

母母曰而祖以忠死故恩及子孫汝其勉之榘歸以吾老

為念榘至金金人知韓侂胄已誅和議遂決後榘奏和

約之成皆方信孺將命之功臣因人成事爾朝論多之

累官知 **金賈鉉** 博平人性純厚好學問大定中進士為

太平州 **金賈鉉** 諫議大夫上書論有司決杖不如法及

揀茶害民事皆從其請累 **孫鐸** 恩州歷亭人性敏好學

官至禮部尚書參知政事 **孫鐸** 大定中進士累官戶部

尚書參知政事嘗上書論法令不一及議交鈔 **耿端**

主稱其剛正雖魏徵不能加後以太子太師致仕 **耿端**

義 博平人 大定中進士累官翰林侍講學士參知政事

帝萬餘出戰亦可得志議竟不 **宋九嘉** 夏津人為大

行及圍解遂請遷都宣宗從之 **宋九嘉** 直豪邁少游大

學有能賦聲長從李純甫讀書為文有奇氣至寧初進

士歷藍田高陵扶風三水四縣令咸以能稱入為翰林

應奉正大中以疾 **閻詠** 公為人以狀元應奉翰林文字

去沒於癸巳之難 **閻詠** 鄉賢祠其弟子康暉篤信

終於河南治中郡人祀之於鄉賢祠其弟子康暉篤信

好學四方之士經其指引為元初名鄉大夫者甚眾與

詠同登 **馬定國** 在平人自少志趣不羣累官至翰林學

鄉賢祠 **馬定國** 士嘗著石鼓辨萬餘言大要以字畫考

之是宇文周時所作出傳 **毛佺** 恩州人宣宗南渡率

記引據甚明有文集傳世 **毛佺** 眾歸國署為義軍招

撫哀宗遷蔡以佺為都尉圍城之戰 **趙天錫** 冠氏人

佺力居多城破自縊其子先佺戰歿 **趙天錫** 仕金歸

元官至左副元帥同知大名路兵馬都總管事彭義斌

鄭侗嘗前後寇冠氏皆戰敗之子賁亨從元兵平江南

有功累遷處州路總管府達閻復高唐人用王磐薦為

魯花赤改本路管軍萬戶孔子復受命為制詞有曰先孔子而聖者非孔子無以法聞者嘆服累官翰林

明後孔子而聖者非孔子無以法聞者嘆服累官翰林

學士承旨遙授平章政事卒岳存冠氏人初歸東平嚴

謚文康有清軒集五十卷戰功後為廷康路總管定救荒之政中統初卒子禎累立

賊功後為廷康路總管定救荒之政中統初卒子禎累立

馬齊榮顯聊城人仕金歸元屢立戰功官至東平路總

兵費二萬定得折充樊楫冠州人初為軍吏數從征伐

賦浼民類以不困進政交趾班師還為賊邀遮力戰被

創竟為所殺贈上黨郡公謚忠定司庠廩舉州人與弟

為西臺御史直無所顧忌焦養直堂邑人夙以才器

廣有才行仕至禮部尚書集賢大學士與謀大政卒贈河南行省左丞謚文靖

侍世祖惟惺陳說古先帝王政治世祖聽之忘倦累遷

王德新莘縣人為淮東廉訪司僉事于父母憂廬墓七

年不茹葷酒諸道交章薦之有曰孝符曾閱學

紹朱程後旌表其孝廉梁宜荏平人博雅有文學判徽州遷河南

張汝卿恩州人隱居不仕好蓄經史名其度書之堂曰

書則館于其中詔旌其門曰義朱汝諧濮州人父子明

士後書皆燬於兵時人惜之別產父卒汝弼家盡廢汝諧泣請共居仲父子昭子玉

本朝

楚樟朝城人父惟善學冠一時仕元為翰林學士樟

訓導教人有法士多成郭敦堂邑人洪武間鄉舉擢戶

材秩滿陞詹事府丞郭敦堂邑人洪武間鄉舉擢戶

相恤民甚賴之累陞禮部左侍郎改戶部兼少詹事進

陞尚書鎮守陝西悉革宿弊敦性純實事親孝閨門肅

然於人不苟合公暇手不釋卷冰蘖之操無愧古人雖

官列六卿而泊然布劉昱通政司左通政河南左叅政

素歿之日家無餘貲

改交趾右叅政昱勇於有為所至吏民畏憚征交趾王
與尚書劉儁贊黔國公沐晟軍務被圍與儁同死之

士嘉武城人永樂初由國子生選任知縣歷官工部員
外郎中宣德中以才識老成薦陞陝西布政司參

政清譽大振正統初召為禮部右侍郎後以年老致仕
卒年八十餘為人端重詳雅作事一毫不苟踐履篤實

為士大夫所推許云**吳中**武城人永樂初由太學生歷官大理寺
所推許云

書持法寬平轉工部尚書兼詹事進兼太子少保陞少
保時營建三陵及京城宮殿皆中董役先事蓄材以應

時需未嘗闕乏陞少師**趙巖**貧常借貸以供父艱苦不
卒追封在平伯謚榮襄

使父知父歿合母葬建祠堂墓側圖親**李懋**在平人篤
容事之如生永樂中旌其門曰孝行

太學士類推重累**史曄**任仕途官至河南按察司副使
官福建按察使

以廉明**吳祥**在平人學識出衆由監生歷任
著稱

列女王氏元夏津人適邑人馬英英亡時王氏年甫二
十七誓不再醮寒餓而死事聞旌表其門

仙釋

吳猛濮陽人仕吳為西安令得至人丁義神方遂以
道術大行於時傳法於許遜嘗見暴風大作書

符擲屋上有青鳥啣去風即止或問其故曰南湖有舟
遇此風二道士求救驗之果然西安令干慶死已三日

猛曰數未盡當訴之於天遂卧尸傍數日與令俱**魏二**
起晉寧康中白日昇天宋政和中封神烈真人

翁濮州雷澤人遇異人得道手持蒲筴時時語人禍福
里閑重之或製續奉以禦寒盜夕至欲竊之二翁呼

其名曰尔欲我續乎盜驚謝而去宋徽宗聞其名遣使
起之至其廬但聞鼻息齁齁如雷不見形影惟得頌一

章以歸宣和初忽尸解去

青州府

東至萊州府濰縣界一百里南至兗州府
沂州界三百八十五里西至濟南府淄川

縣界一百二十里北至濟南府利津縣界一百
九十里自府治至京師一千九百

里

建置沿革

禹貢青州之域天文虛危分野周禮正東曰青

州蓋以土居少陽其色青故以名州武王封太公望於此為齊國秦置齊郡漢分置北海郡屬青州東漢為齊北海樂安三國地以青州治臨淄魏為益都城晉為齊樂安二國地安帝時廣陵僑立南青州故於青州加北字劉宋省南青州乃去北字仍曰青州後魏治東陽又改益都郡後周改為齊郡隋復為青州尋改北海郡唐初為青州後改北海郡乾元初復為青州又陞平盧軍節度宋改鎮海軍金為益都府元改益都路

本朝改青州府領州一縣十三

益都縣附郭本漢廣縣地東漢為益都侯國三國魏於壽光縣南置益都縣屬齊國晉時前趙築廣固

城宋復置益都縣後魏屬齊郡北齊移縣治郡城北隋北海郡唐宋青州金益都府元益都路皆治此本朝因之編戶二臨淄縣在府城西三十里本齊國營丘地百六十七里臨淄縣漢置營陵縣為北海郡治東漢又置臨淄縣為齊國治北齊省臨淄入益都縣隋復置臨淄縣屬北海郡唐屬青州宋屬鎮海軍金屬益都府元併入益都縣後復置本博興縣在府城北一百二十朝因之編戶六十六里博興縣周薄姑地漢為博昌縣屬千乘郡東漢屬樂安國北齊改為樂安縣隋復改曰博昌唐省樂安安平二縣入焉五代唐始改曰博興宋屬青州金屬益都府元陞為高苑縣在府城西北州本朝降為縣編戶七十六里高苑縣在府城西北古苑墻地漢置高苑縣屬千乘郡東漢屬樂安國劉宋析置長樂縣隋改高苑曰會城尋復改為高苑屬齊郡唐屬鄒州州罷以縣屬淄州元屬益都府城城北都路本朝因之編戶三十一里樂安縣在府城北廣饒地漢始置樂安縣屬千乘郡東漢屬樂安國晉廢劉宋復置隋省入千乘縣後移千乘於廣饒地唐置乘州尋罷州以縣屬青州金屬益都府壽光縣在府城東元仍舊本朝因之編戶九十九里壽光縣在府城東

古斟灌氏地漢置壽光縣屬北海郡東漢屬樂安國隋以問丘縣省入屬青州唐屬萊州後復屬青州宋金元

仍舊本朝因之編昌樂縣在府城東七十里本古營戶一百三十三里

營丘縣屬濰州後廢唐復置又廢宋於此置安仁縣尋改為昌樂縣金屬濰州元初併入北海縣後復置仍屬

濰州本朝改今臨朐縣在府城東南四十五里本齊屬編戶九十八里

郡晉省入東莞縣隋改為逢山縣後復舊屬北海郡唐宋並屬青州金屬益都府元省入益都縣後復置本

朝因之編戶安丘縣在府城東二百里古渠丘地漢置一百一十里

後廢隋置牟山縣後改安丘縣屬高密郡唐改曰輔唐縣五代晉省入膠西縣宋復置安丘縣金元仍舊俱屬

密州本朝改今屬諸城縣在府城東三百里本魯諸編戶一百八十二里

屬東莞郡後魏於此置高密郡北齊省入東武縣隋改為諸城唐置密州治此宋初置安化軍金元仍為密州

治本朝省州改今蒙陰縣在府城西南三百五十里屬編戶一百八十里

郡漢置蒙陰縣屬泰山郡晉屬琅琊郡北齊省入新泰縣唐宋金仍舊元復置蒙陰縣屬莒州

編戶五莒州在府城南三百里古莒子國漢置莒縣為十里

陽郡晉及後魏以縣屬東莞郡北齊屬東安郡後周置莒州隋罷州以縣屬琅琊郡唐置莒州後罷宋以縣屬

密州金復置莒州治莒縣元仍舊本朝改沂水縣在

今屬省莒縣入馬編戶二百八里領縣二

城西北七十里周為鄆邑漢為東莞縣屬琅琊郡晉於此置東莞郡後魏改為新泰縣隋初改曰東安縣後於

古蓋城別置東安縣而此縣改名沂水唐宋屬沂日照

州金屬元屬莒州本朝因之編戶一百四十三里

縣在州城東一百五十里本漢琅琊郡海曲縣地舊設屬莒州元仍舊本朝

因之編戶八十三里

郡名 齊郡秦北海漢形勝東北據海西南距岱東有琅琊西有濁河

禹貢海岱維青州註

漢書齊東有琅琊即墨之饒南有泰山海岱間一都會

之固西有濁河之限北有渤海之利

西漢書臨淄海岱間一都會也其中具五民云

千戶餘十萬四塞之固負東道之雄

海之饒可謂用武之國

盛尤憑負山海郡志青州古齊地憑

漢志太公治齊脩道術尊賢智賞有

功故至今其士多好經術矜功名舒

而足智務農桑崇學業

隋志齊郡風俗男子文物彬彬

輿地記英雄豪傑之士甲於京

東文物彬彬而豪悍之習自若

山川雲門山在府城南五里其上號大雲頂中有通穴如

石井唐北海守趙居貞登此山投龍賦詩云晚登雲門

山直上一千尺絕頂彌孤聳盤途幾傾側前對劈裂峯

下臨削成壁陽灑靈芝秀陰崖仙乳滴劈山與雲門山

宋知青州富弼等遊此題名刻于石壁

自頂中開若刀堯山在府城西西北八里三齊駝山在府

南八里以形似名山陰有龍湫上有石膏山在府城西

龍祠禱雨輒應又日照縣亦有駝山

里石色潤澤九迴山在府城西二十五里俗名九朗公

如膏故名

九日一經卷三十四

二十六

四塞之固

東道之雄

憑負山海

好經術矜功名

務農桑崇學業

雲門山

堯山

石膏山

九迴山

駝山

牛山

莞頭山

稷山

猗山

南

郊山

南

南

南

南

之間号愚公山在臨淄縣西二十里東有愚公冢北有

即此老父此何以名愚公谷對曰臣畜特牛生犢賣犢而買

駒少年謂牛不能生馬遂持駒去傍隣聞之以臣為愚

故名愚商山在高苑縣東方山在昌樂縣東南二孤山

在昌樂縣東一十里伯夷避紂居北海朐山在臨朐縣

之濱即此山之側上有伯夷叔齊廟又名覆委粟山在臨朐縣東北三里瀾水逢山在臨朐

十五里山麓有殷諸靈山在臨朐縣東北四十里齊九

侯逢伯陵祠故名靈山在臨朐縣東北四十里一名丹山大紀仰天山在臨

山在臨朐縣東北四十里一名丹山大紀仰天山在臨

西南七十里上有大峴山在臨朐縣東南一百五里劉

黑龍洞祈雨有應大峴山在臨朐縣東南一百五里劉

上有穆沂山在臨朐縣南一百一十五里周禮職方氏

陵關志武帝設祠具至東泰山卑小不稱其聲岵山在

郊祀志武帝設祠具至東泰山卑小不稱其聲岵山在

乃令禮官祠之而不封焉今為東鎮載諸祀典岵山在

丘縣東北四十里俗謂雨羅山在安丘縣西六十里俗

其形岵然高聳故名雨羅山謂其上有雲氣羅布天

必雨常山在諸城縣西南三十里宋蘇軾雲泉記云歲

故名常山早禱雨茲山未嘗不應蓋有常德者故謂之

常山上有盧山在諸城縣東南四十五里蘇軾超然臺

盧敖洞飲酒馬耳山在諸城縣西南六十里形如馬耳

臺聖燈巖沒在雙耳照耀又云孤雲落日九仙山在諸城縣西南七十

月一統志卷三十四

二十一

張暹山北在莒州東一百里
雷山英在沂水縣西北五十里出紫石
固望仙山在沂水縣西南五里
文峯山在沂水縣西北六十里
雕崖

山在沂水縣西
大弁山在沂水縣西北一百九十里
水簾洞在雲門山
羅漢洞在仰天

泉清冽常不枯
石羅漢石佛千餘
傳宋太祖微時嘗遊息于此
孝婦河源出益都縣西類神鎮南三里昔有婦類文姜

好將此穴無窮水洗盡人間不孝心
小清河在高苑縣
出濟南府趵突泉自新城縣界流經本縣東入博興樂

安縣界合于時水宋樂史謂淄川北海界中有水流入
蓋濟水也
東西二丹河丹河源出臨朐縣丹山二水

皆北流至昌樂廢城西
白狼河源有二一出臨朐縣南小王
莊平地泉湧如輪二源合
南北二陽山經舊益都東

此始大西北流入于海
陽兩城間東北流合瀾水北陽水出九迴山東北流入
樂安縣界亦名澠水古謂澠水不冰瘦馬不渡者即此

非臨澠縣也
淄水原在府城西五里源出泰安州萊蕪縣
之澠水也
澠水齊懿公遊於申池者申池即左傳所謂

道即此澠水
為系水一支北流者為澠水左傳謂有酒如澠魯仲連
謂田單騁乎淄澠之間淮南子謂易牙嘗淄澠而別之

者即此皆北
康浪水源出臨淄縣西一十里平地北流
流入時水
石祭中有鯉
女水源出臨淄縣南鼎足山上有齊桓公

魚長尺半
安縣界時水在臨淄縣西南二十五里一名形左傳齊
流入樂時水晉盟于形是也其源淺旱則涸故又名乾

是也其色黑故俗名烏河
二岳龍水東岳龍水出壽
時左傳公與齊侯戰于乾時

是也其色黑故俗名烏河
二岳龍水東岳龍水出壽
光縣西一十二

是也其色黑故俗名烏河
二岳龍水東岳龍水出壽
光縣西一十二

是也其色黑故俗名烏河
二岳龍水東岳龍水出壽
光縣西一十二

是也其色黑故俗名烏河
二岳龍水東岳龍水出壽
光縣西一十二

是也其色黑故俗名烏河
二岳龍水東岳龍水出壽
光縣西一十二

是也其色黑故俗名烏河
二岳龍水東岳龍水出壽
光縣西一十二

是也其色黑故俗名烏河
二岳龍水東岳龍水出壽
光縣西一十二

里俗名北夾河西岳龍水出本縣西一十六里俗名南夾河分流至羅橋乃合而入于海

西麓一名巨洋水國語謂之具水宏謂之巨昧王韶以為益都壽光曰胸彌或曰沫實一水也流經本縣東北

至益都壽光汶水東南六十里入安丘縣界石溝水出縣界入海

逢山陰東北流二盧水源出盧山亦濰水東北達密州漢韓信與楚龍且沂水源出雕厓山流經本

戰夾濰水陳即此沂水縣南二里入沂州清水泊在壽光縣

流經沂水縣東北達莒州界入沂州天齊淵在臨淄縣東十五里

周禮職方氏青州其浸沂沐即此沂州天齊淵在臨淄縣東十五里

里合濰女北陽三水入于天齊淵在臨淄縣東十五里海漢志所謂鉅定即此

土人名曰龍池漢志齊范公泉淹知青州有惠政洋溪所以為齊以天齊也

側出醴泉人以范公目之今醫芹泉在府城西五里家用以丸藥名青州白九子

懷遠大將軍電泉在安丘縣南四十里膏潤廟前自石王英居其側

水沸泉在安丘縣西四十里泉溫泉在安丘縣西七十里

熏治泉在臨朐縣西南二十五里治原昔歐冶子鑄劍

隱居雲泉在常山上宋蘇軾知密州禱雨於此有應因其上

汪洋折旋如車輪清涼滑甘冬夏若一餘流溢去達于山下茲山之所以能出雲為雨以信於斯民者意其在

此古謂吁嗟而求雨孝源泉在莒州北一百里唐孝子曰霄故名之曰霄泉

人因名之為立碑元至元間山東大旱河涸唯是泉不竭里人禱雨有雙赤鯉出是夕大雨歲熟復立碑其上

土產黃丹白礬朴硝鹽樂安諸城二牛黃

諸城安紫石英沂水沙魚皮天南星半夏俱本

公署青州左衛在府城東門內洪武初建益都衛於府城

諸城守禦千戶所

洪武四年建

學校

青州府學

在府

莒州學

在州治東北俱

益都縣學

在府

治東洪武

臨淄縣學

在縣治東南

十年建

年

高苑縣學

在縣治東

建

本朝洪武

壽光縣學

在縣治東

初重建

治東北洪

臨朐縣學

在縣治西南

武三年建

武

諸城縣學

在縣治東

本朝洪

武

沂水縣學

在縣治東

重建

治東元天

日照縣學

在縣治西南

本朝洪

宮室

海岱樓

在府城內

蓋公堂

在諸城

堂為作記

有云昔曹

參為齊相

問蓋公

蓋公為言

治道貴清

靜而民自

定參於是

蓋公用其

言而齊大

治其後以

其所為治

天下至今

稱賢焉吾

以膠西守

知公之為

墳墓子孫

而不可得

慨然懷之

師其言想

幾復見如

公者治新

寢於黃堂

之北名之

從賓客僚

吏游息其

間而

富相亭

不敢居以

待如公者

焉

在府城西

時建後

表海亭

在府城北

南洋橋北

人名之

公亭

在府城東

陽脩諸賢

人建取宋

蘇軾詩命

其詩云霜

風收綠錦

日食鱸魚

美暇亭

在壽光縣

治前元縣

吾盟在白

鷗

王玠建以

為習射之

境內古莒

人公

端臺

在臨朐縣

渠丘所居

也

至自田晏

子侍於端

邪臺

在琅邪山

越絕書句

踐徒琅邪

璞曰琅邪

臨海邊有

山嶠

熙熙臺

持起狀如

高臺此即

琅邪臺

後北城上

超然臺

在壽光縣

留三月

晉郭

在諸城縣北城上宋蘇軾守膠西因舊臺而新之其弟
轍名之曰超然軾作記有云余自錢塘移守膠西始至
之日歲比不登盜賊滿野獄訟充斥而齋厨索然日食
祀菊人固疑余之不樂也處之暮年而貌加豐髮之白
者日以反黑余既樂其風土之淳而其吏民亦樂余之
拙也於是治其園圃察其庭宇伐安丘高密之木以備
補破敗為苟完之計而園之北因城以為臺者舊矣稍
葺而新之時相與登覽放意肆志焉臺高而安深而明
夏涼而冬溫雨雪之朝風月之夕余未嘗不在客未嘗
不從名曰超然以見余無往不樂者蓋遊於物之外也

關梁

紫金關

在蒙陰縣東

穆陵關

在大峴山上左傳齊桓公曰賜我先君履南至

于穆陵即此
今置巡檢司
南洋橋在府城北門外舊有宋米柳橋在
興縣西跨
通濟橋在高苑縣
大王橋在壽光縣西四十
小清河
東丹河橋在昌樂縣
名義橋在蒙陰縣東
濰河橋在諸
城縣北
盧河橋在諸城縣東
望仙橋在沂水
太平橋在

照縣西
時水橋在臨淄縣西北四
汶水橋在安丘縣

寺觀

彌陀寺

在府城北門外宋建

寶願寺

在莒州城內

祥寺

在樂安縣治西金建以上二寺
至正間建
華嚴寺在諸城縣治東南隅元至大

西天寺

在臨淄縣

聖寺

在蒙陰縣南三里元至大間

開明寺

在安丘縣治

寧義寺

在壽光縣治西

梵眾寺

在沂水縣南

萬壽寺

在臨朐縣治西北

普照寺

在日照縣治北

景德寺

與縣治東洪武二年

卧佛寺

在昌樂縣城

普濟寺

在高苑

洪武末建

真武觀

在府城西北隅宋建後毀

雲溪觀

在莒州

里金泰和間建
洪武二十四年重修

脩真觀

在臨淄縣北

本朝洪武

初重紫微觀在臨朐縣治之南街東元中重修龍泉觀在蒙

西四十里元至元間重建重陽觀在安丘縣東北玉霄

宮在昌樂縣治西北宋慶曆間建脩真宮在臨朐縣北

祠廟東鎮廟在沂山麓祀東鎮沂山之神本堯祠在堯

唐朱誕后稷祠在稷逢伯陵祠在逢山麓伯武成王廟

在府城北古東陽城中武成王太公望齊始封之君也

宋真宗讚桓桓尚父王佐之雄王璜協兆黃鉞成功四

履業茂七政教崇式增懿號永振清齊桓公廟在臨淄

風碑刻尚存臨淄縣西北亦有廟

二里營丘東宋景顏文姜廟在府城西顏神鎮三里文

祐間碑刻在焉

城陽王廟在莒州城中城陽高密伯廟在安丘縣東四

農鄭玄宋隱利侯廟在愚公山東齊愚膏潤廟在安丘

封高密伯

之後祀泉神宋大觀間靈澤廟在仰天山黑龍洞側祀

禱雨有應封靈沛侯

後加封常山廟在常山麓祀山神宋宣和間禱雨

豐濟侯

公廟在樂安縣治西信公隋千乘尹蕭琅後人以

元樂安尹綦泰張德新配之故又名三尹廟

陵墓倉頡冢在壽光太公冢在臨淄縣南一十里太公望

於桓公冢在臨淄縣淄水北管仲墓在牛山杞梁墓在臨

東三里齊莊公襲莒祀梁死焉其妻迎柩而哭之莊公

使人弔之對曰君之臣不免於罪則將肆諸市朝既免

於罪則有先人之敝廬在君晏嬰墓在臨淄縣東北三

無所辱命於是弔諸其室

縣東南三士墓在臨淄縣治南齊公孫捷田開疆古治

四十里

二桃令計功而食公孫捷田開疆各言其功不及古治

子而食桃乃自刎死古治子亦刎死諸葛亮梁甫吟步

出齊東門遙望蕩陰里中有三墳累累正相似借問

誰家墳田疆古治子力能排南山文能絕地紀一朝被

讒言二桃殺三士誰能公治長墓在諸城縣西四十里

為此謀國相齊晏子

南五里四王墓在鼎足山齊記補遺方基圓冢東王蠋墓

在臨淄縣西蘇秦墓在益都縣東二十五里秦自燕奔

愚公山西蘇秦墓在益都縣東二十五里秦自燕奔

古蹟廣縣城在府城南濰水澗側漢縣屬青州

永嘉後前趙於此築城有大澗甚東陽城在府城北晉

廣因之為固故名後為劉裕所夷東陽城在府城北晉

廢廣固築此元魏古齊城在臨淄縣城北史記齊世家

嘗為青州治所

臨淄畫邑城在臨淄縣西北二十里燕樂毅伐齊聞

即此畫邑人王蠋賢孟子去齊宿於畫即此安

平城在臨淄縣東一十里齊封田單號安平君即此漢

西安城在臨淄縣西三十里漢縣屬齊郡

郡後改為時水縣唐廢薄姑城在博興縣東一十五

時水北魏立高陽城寓

為諸侯至周作亂成王滅之此博昌城在博興縣東南

封太公後四世孫胡公徙都此博昌城在博興縣東南

屬千乘郡東利城在博興縣東南四十里漢營丘城在

漢屬樂安國利城在博興縣東南四十里漢營丘城在

樂縣東南五十里營丘社即太斟灌城在壽光縣東四

公受封之地隋於此置營丘縣

用師滅斟灌應劭云古斟灌禹紀城在壽光縣西南三

後今灌亭是漢北海郡有斟縣紀城在壽光縣西南三

內有臺俗曰紀臺城旁有益城在壽光縣南一十里漢

劇南城漢北海郡劇縣也益城在壽光縣南一十里漢

安國案字記以為魏益都城非也益豐城在壽光縣西

都城在縣西二十里俗名王胡城

馬懿伐公孫淵徙昌安城在安丘縣西南一十里漢

豐人住此故名昌安城在安丘縣西南一十里漢

昌城在安丘縣西南六十里漢縣

遷紀邾鄆郡東漢屬北海郡

置平昌郡北齊廢郡置琅邪縣隋改曰郚城唐省入安

丘齊長城在諸城縣南四十里史琅琊城在諸城縣東

記齊有長城足以為塞琅琊城在諸城縣東

記齊有長城足以為塞琅琊城在諸城縣東

記齊有長城足以為塞琅琊城在諸城縣東

記齊有長城足以為塞琅琊城在諸城縣東

記齊有長城足以為塞琅琊城在諸城縣東

記齊有長城足以為塞琅琊城在諸城縣東

記齊有長城足以為塞琅琊城在諸城縣東

記齊有長城足以為塞琅琊城在諸城縣東

記齊有長城足以為塞琅琊城在諸城縣東

記齊有長城足以為塞琅琊城在諸城縣東

記齊有長城足以為塞琅琊城在諸城縣東

記齊有長城足以為塞琅琊城在諸城縣東

里琅琊山下漢琅琊郡東武城在諸城縣境漢縣屬朱

右此隋於此置豐泉縣東武城在諸城縣境漢縣屬琅琊郡

虛城在臨朐縣境漢縣屬琅琊郡向城在莒州南七十

也姑幕城在莒州北齊省入東莞城陽城在莒州境內

莒文帝封朱蓋城在沂水縣西北七十里齊蓋邑孟子

虛侯章於此蓋城謂蓋大夫王驩指此漢置縣屬泰山

郡隋嘗於此東安城在沂水縣南五十里漢縣屬城陽

置東安縣東安城在沂水縣南五十里漢縣屬城陽

東鄆城在沂水縣境內古有東西一鄆春秋魯昭公所

東鄆此縣是也又漢東莞城在沂水縣本漢東莞縣屬

東莞縣有鄆亭即此東莞城在沂水縣本漢東莞縣屬

密葵丘在臨淄縣西二十里左傳齊侯青丘在樂安縣

公有馬千駟畋莊嶽里在齊城中孟子引而置之雪宮

於青丘即此莊嶽里在齊城中孟子引而置之雪宮

在府城內城隍廟西遺址存田文第在府城西北隅脩

馬齊王見孟子於雪宮即此田文第在府城西北隅脩

夏竦記曰此田文故第也今為城隍廟

名宦周鮑叔牙為齊卿進管仲於桓公以身下之天下不

祿於齊有封管仲為齊相通貨積財富國強兵攘夷狄

邑者十餘世晏嬰為齊相食不重肉妾不衣帛一狐裘三十年

之力晏嬰其在朝君語及之即危言語不及之即危行

以此三世顯司馬穰苴晏嬰薦其文能附衆武能威敵

名於諸侯乃申明約束監軍莊賈後期荀卿仕齊三為祭酒齊

曹參齊相尊禮蓋公用黃老卜式齊相會呂嘉反式上

習弩博昌習舟者請行死之以雋不疑青州刺史昭帝

盡臣節武帝賢之賜爵關內侯朱博琅琊太守今屬

劉澤交結豪傑謀反欲先殺青州朱博琅琊太守今屬

刺史不疑發覺收捕皆伏其辜朱博琅琊太守今屬

以為大吏文武馮野王琅琊太守京兆尹王章奏王鳳

從宜大變齊俗馮野王專權薦野王代鳳後章為鳳所

陷野王陳俊建武中琅琊太守行大將軍事撫貧弱表

遂免歸有義檢制軍吏不得與郡縣相干百姓歌

之法雄青州刺史討平海寇州界清靜每行部錄囚徒

王龔青州刺史劾奏貪濁二伏恭建武初劇令以惠政

異太常試青州刺史守令畏其陳番樂安太守時

刺史名有威政屬城聞風孔融北海相收合士民起兵

皆自引去蕃獨以清績留魏東莞太守又以征東將軍

顯儒術薦舉賢國胡質都督青徐諸軍廣農積穀有

良遷青州刺史王凌魏青州刺史時海濱

兼年之儲置東征臺且佃且王凌魏青州刺史時海濱

守嚴設備以待敵海邊無事王凌魏青州刺史時海濱

政施教賞善罰惡甚鄧艾魏城陽太守時并州右賢王

有綱紀百姓稱之鄧艾魏城陽太守時并州右賢王

邊表策多晉胡威清慎聞武帝問威曰卿與父孰清對

納用焉晉胡威清慎聞武帝問威曰卿與父孰清對

日臣父清恐人知臣清恐曹攄臨淄令嘗辨寡婦寃獄

人不知是臣不如父遠矣曹攄臨淄令嘗辨寡婦寃獄

縱囚歸家尅日令還至隋蕭琅千乘縣尹明習憲章碩

日果無違者一縣嘆服隋蕭琅千乘縣尹明習憲章碩

之謚曰信公劉曠為臨潁令清名善政為天下第唐王

承元平盧淄青節度使始置禁未嘗行兩河承元請歸

利李豈北海太守有治行趙居貞北海太守文章劉敬

和高苑縣今嘗令淄川長山鄒平皆有聲至高苑適歲

和饑即擅開倉賑民民歌曰高苑之樹枯已榮淄川之

水潭已澄鄒邑之民仆已王師範青州節度使好儒學

行述其德政樹碑於縣治王師範聚書萬卷為政有惠

愛五代馬胤卿晉青州刺史遼兵至堅守不寇準知

州太宗每念之蔡齊石又請弛鹽禁使民得易食以救

召拜參知政事蔡齊石又請弛鹽禁使民得易食以救

飢民皆范仲淹禮泉出城西富弼水民流就食弼勸

所部出粟益以官廩隨所在貯之得公私廬舍十餘萬

區散處其人以便薪水山林陂澤之利聽流民取之死

者為大冢葬之凡歐陽脩知青州時諸路散青苗錢為活五十餘萬人

罷提舉陳執中知青州率民錢築諸城有詔止之執中

兵捕余靖知青州自寇準及靖來守張琰知益都縣罷

租以時石介獻息民論王博文知密州負海有鹽場歲

抵死博文請弛鹽趙抃知青州時京東旱蝗青獨多麥

禁歲豐乃復從之趙抃知青州時京東旱蝗青獨多麥

蘇軾知密州時司農行手實法不時施行者以違制論

驚曰姑徐之未幾朝廷知法曾孝序靖康初知青州繕

害民罷之密人深以為幸陸有常淄縣

儲峙金穀有數年之備金人不敢犯高宗陸有常淄縣

臨胸土兵作亂有常率民兵拒守死於陣劉好禮莒

知益都縣張侃千乘縣丞丁興宗亦死之張德新莒

州事鋤奸起懦盜弭化行嘗歲旱禱而霖雨三張德新莒

日蝗生亦禱焉蝦蟇羣至食蝗盡去後民思之張德新莒

本朝 趙夔凡州之儒學公署皆其所建脩者 牟魯莒州

樂安縣尹綦泰繼之並以廉惠張俊山東行樞密院知

得民及歿人以配享蕭信公張俊山東行樞密院知

都悉力拒守城陷胡濬益都路總管本朝兵取其城

携妻子投井死胡濬益都路總管本朝兵取其城

文僉山東宣慰司事齊郁皆死之

洪武初青州民孫古朴等聚眾為亂襲莒州執魯欲脅其降魯叱之曰今民皆安業汝輩何為自取夷戮即悔過自新猶可轉禍為福不然官軍至汝輩寧有遺種乎

至城南鄒家莊魯大罵賊王公懋洪武初為高苑縣丞

遂殺之命厚恤其家王公懋洪武初為高苑縣丞

高苑劫掠民不能禦公懋率民兵捕之賊拒敵斫公懋

左耳公懋不為動擊殺二人餘皆擒之

旌于子仁洪武中為昌樂縣丞為政廉能吏胥畏服者

誣累民復赴京訴理陞知張旗永樂中為安丘知縣後坐

登州府仍賜金幣旌其賢張旗永樂中為安丘知縣後坐

攻掠安丘，旗與縣丞馬撫率民兵八百以死拒戰，賊敗。復集眾攻城，會備倭都指揮衛青率千騎至，旗出城中，兵合擊，大敗之。卒全安丘事。聞衛青為山東備倭都指揮，擢旗山東左叅政，撫左叅議。掠安丘，青率千騎至，城下奮擊，敗之。賊收餘眾，再戰。城中人亦鼓譟出擊，賊大敗，遁去。殺賊二千餘人，生擒四千餘人。山東悉平。捷聞，賜勅。

人物周

杞梁

名殖，與華周俱齊人。仕為大夫。莊公伐莒，為曰汝生而有義，死而有名，則五乘之賔。盡汝下也。趨食乃行至莒，二人出鬪，獲甲首三百。莊公曰：子止與子同齊國，梁曰：君不使梁與五乘，是少吾勇也。臨敵止我，以利是汙吾行也。深入多殺，臣之事也。齊國之利，非吾所知也。遂進鬪而死。其妻成間，我齊人，謂景公曰：彼丈夫也，聞而哭之，城為之崩。

公治長，齊人。孔子弟子。子謂其雖在縲綫之中，後世追封營丘伯。步叔乘，齊人。孔子弟子。力扶聖道。

公冶長

非其罪，以其子妻之。後世追封高密侯。后處，齊人。孔子弟子。言行不乖。

後世追封營丘伯。

步叔乘

齊人。孔子弟子。力扶聖道。

人俱從祀黔婁子

齊隱士守道不孫武，齊人以兵法見。

將西破強楚，北威齊魯，顯名諸侯。所著兵書十三篇，行於世。

騶衍

齊人，著書十餘萬。

義名重於齊，適梁惠王郊迎，執賓主之禮。如燕昭王擁篲先驅，請為弟子。周遊諸侯，其見尊禮如此。又有騶忌。

騶奭

號王蠋，齊畫邑人。屢諫湣王不聽，退而耕于野。燕

臣不事二君，遂經死。齊士大夫聞之，曰：王蠋布衣也，義不北面於燕，况在位食祿者乎？乃求湣王，子法章立之。

田單

臨淄人。初為臨淄市掾，燕伐齊，盡降齊城。惟

是為田單。臨淄人。初為臨淄市掾，燕伐齊，盡降齊城。惟單用火牛，大敗燕師。盡復齊七十餘城。顏蠋，齊人，戰國時

城迎立襄王於莒，王封單為安平君。顏蠋隱居不仕，嘗言有處窮方，其藥有四：味一曰無事，以當貴；二曰早寢，以當富；三曰安步，以當車；四曰晚食，以當肉。東坡云：若

子奇

齊人，年十八為阿邑宰。出田文，齊人，父

於薛，招致天下賢士，食客常數千人。聲聞諸侯。號孟嘗。

君魯仲連

齊人嘗游趙秦圍趙急魏遣新垣衍說趙請

解於是平原君以千金為壽仲連却之而去後田單問

策於仲連遂下聊城齊王欲爵之仲連不受逃於海上

曰與其富貴而誦於人漢田橫復擊漢橫乃以散兵復

寧貧賤而輕世肆志焉漢田橫復擊漢橫乃以散兵復

收齊城邑立榮子廣為王而相之及廣死橫自立為王

漢高帝既立橫與其徒五百餘人入居海島高帝召之

乃乘傳詣洛陽未至自到其婁敬說齊人以衣褐見高帝

徒五百人聞橫死亦皆自殺齊人入居海島高帝召之

拜郎中號奉春君匈奴入寇帝欲擊敬言不可帝不聽

後果被圍七日始得解帝謂敬曰吾不用公言以困平

城乃封敬為關淳于意臨淄人文帝時為太倉長喜醫

內侯號建信君淳于意臨淄人文帝時為太倉長喜醫

鵲術定可治決死生及藥論甚精治病多驗鄒陽齊人

文帝問其所驗幾何意歷舉以對帝嘉之鄒陽齊人

時仕吳以文辯著名吳王陰有邪謀陽上書諫不納去

而之梁從孝王游被譖下吏從獄中上書王立出之卒

為上轅固齊人治詩景帝時為博士以廉直拜清河王

客轅固太傅疾免武帝立復以賢良徵諸儒多嫉毀

曰固老罷歸之時年已九十餘公孫弘亦徵及目事固

固曰公孫子務正學以言毋曲學以阿世諸齊以詩顯

九十一日一絲卷二十四

三十一

三十一

三十一

三十一

九十一日一絲卷二十四

三十一

三十一

三十一

三十一

九十一日一絲卷二十四

三十一

三十一

三十一

三十一

九十一日一絲卷二十四

三十一

三十一

三十一

三十一

九十一日一絲卷二十四

三十一

三十一

三十一

三十一

九十一日一絲卷二十四

三十一

三十一

三十一

三十一

九十一日一絲卷二十四

三十一

三十一

三十一

三十一

九十一日一絲卷二十四

三十一

三十一

三十一

三十一

九十一日一絲卷二十四

三十一

三十一

三十一

三十一

九十一日一絲卷二十四

三十一

三十一

三十一

三十一

九十一日一絲卷二十四

三十一

三十一

三十一

三十一

九十一日一絲卷二十四

三十一

三十一

三十一

三十一

九十一日一絲卷二十四

三十一

三十一

三十一

三十一

九十一日一絲卷二十四

三十一

三十一

三十一

三十一

九十一日一絲卷二十四

三十一

三十一

三十一

三十一

九十一日一絲卷二十四

三十一

三十一

三十一

三十一

九十一日一絲卷二十四

三十一

三十一

三十一

三十一

九十一日一絲卷二十四

三十一

三十一

三十一

三十一

九十一日一絲卷二十四

三十一

三十一

三十一

三十一

九十一日一絲卷二十四

三十一

三十一

三十一

三十一

九十一日一絲卷二十四

三十一

三十一

三十一

三十一

受易宣帝求房門人得賀入說易善之以為郎賀小心
周密甚見信重官至少府圖形麒麟閣子臨亦以說易
為黃門郎嘗奉使樓護齊人父為世醫護舉方正為諫
問諸儒於石渠大夫使郡國上書求上先人冢
過齊會宗族故人各以親疎與東帛一日散百金之費
使還奏事稱意擢天水太守有故人呂公無子護養之
終周堪齊人元帝時擢光祿勳與蕭望之並領尚書事
皆免官望之自殺上師丹琅瑯東武人治亂事為石顯所譖
愍堪仍擢光祿勳師丹郎累遷大司空哀帝封拜丁
傅追帝共王丹皆切諫浸不合遂策免平帝即位以丹
執忠節據聖法可謂社稷之臣封義陽侯卒謚節侯
薛方齊人嘗為郡掾祭酒徵不至王莽以安車迎方方
辭謝曰堯舜在上下有巢由今明主方隆唐虞之
德小臣欲守箕山之節也使者以聞莽說其言不強致
方居家以經教授喜屬文著詩賦數十篇光武即位徵
之方道伏湛東武人伏生九世孫父理當世名儒湛少
病卒伏湛傳父業教授數百人更始時為平原太守
時天下兵起一郡賴湛以全光武徵拜大司徒封陽都
侯又奏行鄉飲酒禮自伏生以後世傳經學清靜無競

故東州號伏隆湛子以節操立名光武時張步據齊地
為伏不闕伏隆為太中大夫移檄告以順逆青徐群
盜皆降步遣使隨隆詣闕光武拜隆光祿大夫遣使於
步步欲自王留隆共守二州隆不從為步所殺步平收
隆喪賜棺斂伏恭句作解說九篇恭少傳黯學光武
除劇今遷常山太守敦修學校教授不倦明帝臨雍
拜恭為司空儒者榮之肅宗行饗禮以恭為三老歐
陽歙樂安千乘人自歐陽生傳伏生尚書至歙八世皆
在郡教授數百人徵吳良臨淄人初為郡吏不事欺諂
為河南尹終大司徒吳良東平王蒼辟為西曹又薦其
公方廉恪躬儉安貧白首一節明帝以為議郎遷牟融
司徒長史每處大議輒據經典不希旨以狗俗牟融
安丘人少博學以尚書教授門徒數百人舉茂才為豐
令永平中入為司隸多所舉正百僚憚之後為司空甚
得大臣節肅宗朝為承宮姑幕人少牧豕過徐子盛學
太尉參錄尚書事承宮舍棄而聽講勤學不倦後為
大儒永平中徵拜中郎將數納忠諫朝臣憚其節周澤
名播匈奴單于使來嘗求見之官至侍中祭酒

安丘人少習公羊嚴氏春秋中元初遷澠池今吏人愛
之後拜太常果敢直言顯宗嘗以北地太守廖信賦物
班諸廉吏惟澤等數人特蒙郎顛星筭能望氣占候安
賜焉是時在位者咸自勉勵郎顛星筭能望氣占候安
帝朝徵拜吳令顛少傳父業兼明經典勤心銳思朝夕
無倦順帝時災異數見顛拜章言其故復陳便宜七事
召拜郎中童恢姑幕人父仲玉遭時凶荒傾家賑恤九
辭病不就童恢族鄉里賴全者以百數恢少為郡吏執
法廉平後除不其令有滕撫劇人有文武才順帝末揚
兗虎之異遷丹陽太守滕撫徐盜起拜撫為九江都尉
討平之陞左馮翊所得賞賜盡分麾下性方直不交權
勢宦官懷忿及論功當封太尉胡廣時錄尚書事承旨
黜撫天周瑒樂安人高潔之士前後郡守招命莫肯至
下怨之周瑒惟太守陳蕃能致焉字而不名特為設一
榻去則江革臨淄人少失父獨與母居遭亂負母逃難
懸之曰江巨孝動人者賊以是不忍犯之卒與母歸鄉人
願歎有足感動人者賊以是不忍犯之卒與母歸鄉人
稱之曰江巨孝動人者賊以是不忍犯之卒與母歸鄉人
夫王脩城陽營陵人母至孝母以社日亡來年隣里
聚社脩念母哀甚隣里為之罷社孔融召脩為

主簿守高密令復以膠東多盜移今膠東任旄樂安博
融有急難賴脩以免曹操徙脩為奉常任旄昌人黃
巾賊到博昌聞旄姓名曰夙聞邴原俱以操尚稱州府
任子旗天下賢士那可入其鄉邴原原居者數百家
辟命皆不就後避亂居遼東一年往歸原居者數百家
游學之士教授之聲不絕後曹操辟為司空掾歷遷五
官將長史閉門自管寧朱虛人美鬚眉與邴原相友漢
守非公事不出管寧末同避亂至遼東依公孫度度
安其賢民化其德後浮海還郡魏初累徵不起吟詠詩
書不改其樂明帝特具安車東帛加璧聘之會寧卒年
八十董永千乘人少失母獨養父流寓孝感父亡無以
四葬畢忽道遇一婦人求為永妻永與俱詣錢主令織
奴三百匹以償一月而畢辭永去乃曰我天之織女緣
君至孝天帝令我助君償債言訖凌空而去國徐奕東莞人仕魏初為掾
相長史鎮撫西京稱其威信曹操嘗謂奕曰君之國淵
忠亮古人不過也魏國既建復典選舉後為中尉國淵
樂安人初仕魏為司空掾屬每公朝議論常直言正色
後遷魏郡太守太僕卿雖居列卿位布衣蔬食祿賜散

卷之四十一 魏書 四十一

母崔氏學識有風訓生九子**王晞**度好學不倦北齊徵

皆風流醞籍世號王氏九龍

署王府功曹吏晞願養母竟不受署昭帝欲以為侍

中苦辭不受謂人曰非不愛作熱官但思之爛熟耳**賈**

思伯益都人與弟思同俱好經史思伯仕後魏累官至

曰哀至便驕何常之有世**孫**樂安人少勵志勤學仕

以為雅言思同官至侍中**孫**北齊為國子助教神武

署為相府主簿專典文筆當煩劇之任大**任**博昌人

見賞重及卒神武親臨之曰折我右臂

中散大夫昉八歲能屬文初仕齊為太學博士王儉沈

約皆推讓其文梁武帝時歷黃門侍郎出為義興新安

太守所著文**孫**東莞人仕梁累官零陵太守以老徵

章數十萬言**孫**為光祿大夫謙歷二縣五郡所在廉

潔居身儉素牀施籩蔕屏風冬則布被完度每朝見猶

請劇職自効武帝笑曰朕當使卿智不當使卿力卒年

九十二從子廉歷**劉**東莞人撰文心雕龍五十篇論

晉陵吳興太守**劉**古今文體欲取定於沈約無由

自達乃負書候約於車前狀若貨**劉**莒人徙居京

鬻者約取讀大重之謂深得文理**劉**口從宋武帝

平建鄴諸大處分倉卒立定累加尚書左僕射帝北伐
留守建業內總朝政外供軍旅決斷如流事無壅滯後
以佐命元勳追封南康郡公**唐**段志玄臨淄人姿質偉
謚文宣孫瑀仕至御史中丞**唐**段志玄岸以驍果從太
宗破竇建德平東都累官右驍衛將軍嘗奉命勒兵衛
章武門太宗夜遣使至志玄拒曰軍門不夜開使者示
以手詔曰夜不能辨不納太宗嘆曰軍門不夜開使者示
曰真將軍封褒國公卒謚壯肅**房**玄齡臨淄人父彥
察御史直道守常介然孤立終涇陽令去齒幼警敏貫
綜墳籍善屬文書兼草隸太宗徇渭北杖策上謁一見
如舊為府記室從征伐獨收人物置幙府累官尚書左
僕射居相位十五年任公竭節世稱其賢卒贈大尉謚
文**段文昌**志玄三世孫任義節不為齷齪小行累官翰
昭史大夫徙帥荆南民有旱不苦雨不**王**敬武青州人
愁之語子成式博學強記著酉陽雜俎**孫**既母喪廬
盜發齊東間遣敬武擊定因授平盧軍節**孫**既母喪廬
度使後檢校太尉同中書門下平章事**孫**既母喪廬
墓髮羶面垢疋瘵骨立俄有醴泉涌於墓側**五代**趙犖
里人名之曰孝源泉唐貞元中碑刻今尚存

青州人幼與羣兒戲部分行伍指顧如大將及壯善弓

劍勇果重氣義指黃巢有功仕梁為忠武軍節度使

卒弟珣代立有德政及孫晟密州人好學有文辭仕南

卒陳州人為之罷市南遣晟使周見留晟謂其副王崇質曰吾行必不免然

吾終不忍負永陵一抔土世宗待晟甚厚召問江南事

終不對世宗怒收下獄晟臨死神色怡然南望拜

曰臣惟以死報國乃就刑唐主聞之贈魯國公

宋李成益都人性曠蕩嗜酒喜吟詩善琴奕畫山水尤工行

煙景萬狀世張宏益都人高祖茂唐易定節度使曾祖

傳以為寶秋一舉不第退居丘園宏太宗朝進士累官樞密副使

卒贈右僕射宏脩謹守位不求赫赫之譽歷踐通顯未

嘗敗徐興功後從潘美趣團栢谷奮與賊鬪有果敢氣

生擒偽將身被重創無所回許仲宣性倜儻有心計太

撓累官左監門衛大將軍祖征江南仲宣知隨軍轉運事兵數十萬供饋無闕後

為廣南轉運使會征交州地炎瘴士卒多死仲宣因奏

罷其兵草檄書以諭交州交州即王子輿詞太宗朝進

送款內附太宗嘉之後遷給事中淮南轉運使子輿精於

士累官殿中侍御史真宗時為淮南轉運使子輿精於

吏事久掌茶鹽漕運周知利害裁量經制公私便之後

拜諫議大夫戶部使傅霖青州人少與張詠同學霖隱不仕詠既

乃來謁闈吏白傅霖請見詠責之曰傅先生天下賢士

吾尚不得為友汝何人敢名之詠問霖昔何隱今何出

霖曰子將去來報子爾賈同舉進士王欽若方貴盛欲

致之不往天聖初上書言丁謂造符瑞欺先帝今宜明

告天下以正其謬又言寇準忠亮不宜貶黜累官殿中

承道先生

李之才

青社人

性朴直

為古文

文章語

直意

放受之

陳搏其

圖書象

數變通

之妙秦

漢以來

鮮有

王

知者之

才嘗權

共城令

邵雍傳

其學官

至殿中

丞

曾

益都人

自少穎

悟善為

文辭或

平中鄉

貢禮部

廷對

皆第一

累官右

僕射平

章事集

賢大學

士封沂

國公

卒謚文

正曾資

質端厚

在朝進

止皆有

常處當

國時正

色危言

進退士

人莫有

知者嘗

曰夫執

政者恩

欲歸已

怨使誰歸范**王皞**曾之弟舉進士累官集賢院學士以仲淹服其言

為禮閣新編又集五代**趙師民**臨淄人九歲能屬文舉事為唐餘錄六十卷

清遠歷官崇政殿說書遷宗正丞上書**燕肅**青州人舉陳十五事三遷刑部郎中有集三十卷

龍圖閣直學士歷知數州皆有善政知審刑院冤獄盡釋肅性巧嘗造指南記里鼓二車及歌器蓮花漏人服

其精子度第進士累官諫議大**楊安國**安丘人父光輔夫知潭州孫瑛官至戶部尚書

學者官國子監丞安國以五經及第仁宗時為崇政殿說書行義淳實在經筵二十七年累遷翰林侍講學士

卒贈禮部侍郎**明鎬**安丘人進士第仁宗朝歷京東益州陝部侍郎

平王則於貝州拜參知政事卒謚文烈鎬端挺**朱壽隆**寡言所至安靜有體而遇事不苟為世所推重

諸城人累官益鐵判官京東轉運使甚有政績終少府監知揚州壽隆為人和厚接語怡怡必當於理而不屈

於權**周沆**益都人舉進士歷官湖南轉運使以計撫降貴

閣直學士知成德軍俗方棄親事佛沆閱**韓晉卿**密州按斥數千人還其家以戶部侍郎致仕

人為童子時日誦書數千言嘗以明經中第歷州縣政循良奏課第一元祐中為大理卿持平考核無所上下

士大夫間推其忠**任頴**壽光人舉進士擢鹽鐵判官累厚不以法家名之

致仕顯剛毅不回臨政屢有**蘇丕**青州人祖德祥建隆顯績仁宗嘗賜璽書旌之

少時一試禮部不中拂衣去居湖濱五十**張所**青州年不踐城市歐陽脩言於朝賜號冲退處士

人登進士第歷官監察御史高宗即位遣所按視陵寢還上疏論還京五利又條上兩河利害及言黃潛善奸

邪謫江州安置後李綱薦為河北招撫使所**王輝**青州方招來豪傑而李綱罷相遂落職嶺南安置

康初應募立奇功官至巡檢使寓吉州茶寇犯邑郡撤輝使行至勝鄉地險輝勇於進為賊所得以刃加頸欲

全之輝含血大罵遂死事**仇愈**益都人舉進士歷鄧城聞贈忠州刺史立廟羅陂

偉績寇起相戒毋犯高密境南渡後知廬州劉麟入寇統制張琦欲驅民南走先脅愈出愈曰吾當以死殉國

四一五

堅不為動時令諸郡棄城退保念力陳不可

卒全活數州之衆後知平江府封益都縣伯

舉九經起家歷官國子博士直史館宥善屬文不雜文

游舉進士歷官諫議大夫知江寧府有善政後判留司

御史臺性清介好獎拔士人賜錢百萬

貧者既死家無餘財官賜錢百萬

言以忠義自許建炎初知德安府累破羣賊嘗砲傷其

足神色不變改知順昌府與劉琦合謀大敗兀術兵移

州知廬密佑密州人徙廬州為江都統元伯顏兵東下

至隆興佑率衆逆戰大兵圍數重佑告其部曰今日

死日也若力戰或有生理兵敗被執竟不屈而死

劉璠益都人世宗時為護衛長累遷太子詹事宣徽使

累官國子祭酒太常少卿嘗同知漕運言省費事

又嘗為戶部員外郎條上便宜數事世宗嘉納之

鄒谷諸城人大定中進士累官刑部主事大理寺丞

張璋照人正隆中進士博學該通累官太常少卿禮部侍郎歷

二十餘年最明禮學家法為士族儀表諸子諸論至夜

分乃罷率張行簡諱子淹貫經史大定中進士第一累

以爲常張行簡官禮部尚書翰林學士終太子太傅

謚文正爲人端慤慎密所著文章及禮例纂共百張行

餘卷金儒臣世爲禮官習禮學者稱張氏父子云張行

信行簡弟大定中進士累官諫議大夫爲人所畏避嘗言

胡沙虎必反抗權臣高琪爲士論所稱及元李庭壽光

卒之日雖平昔甚媚忌者亦曰正人亡矣

材武選至元中從大將攻宋襄樊取臨安每陷陣先登

以功累遷中書左丞後東征日本遇風壞舡庭抱舡板

陳規



張禧益都人年十六從大將南征又從世祖濟江與宋

帥後與范文虎李庭同征日本遇颶風文

虎庭戰艦悉壞禧預有區處所部獨完

張弘綱禧子攻城徇地屢有功累官至萬戶後從右丞劉傑征八百

于欽

兵部侍郎奉命山東周覽原隰詢諸

鄉老水經地記歷代沿張士謙樂安人累官南臺監察

革著書六卷名曰齊乘張士謙御史出知婺源州事敵

兵至踰五十餘日城陷被執先戮其妻仍加刀於頸以

脅之降士謙曰吾為國死忠豈畏死耶可急殺我至死

色不為變罵語不絕王英過人善騎射以平寇功拜懷

事聞追封清河郡伯王英過人善騎射以平寇功拜懷

遠大將軍至正間毛貴陷益都英曰吾老不能

報天子尚忍食異姓之粟以求生乎遂餓而死

西布政使以廉介稱丁馬愉一授翰林院脩撰累遷侍

講學士預聞機務侍經筵性資淳篤論事務存寬厚

嘗奏讞疑獄經年不決者遷禮部右侍郎兼侍講學士

卒贈翰林院學士張時蒙陰人好學博文洪武中由鄉舉

士禮部尚書張時歷教官擢給事中官至山西布政

司左孫浩左參政再陞本司左布政使政績著聞劉

甄壽光人剛果有為永樂中鄉貢選隸翰林用知者

甄薦為四川道監察御史陞山西按察使副使卒

列女

顏文姜齊人適李氏事姑至孝常踰歷山險汲新泉

其里曰顏神河曰宿瘤女齊東郭人閔王出游百姓盡

孝婦立廟祀之宿瘤女觀惟宿瘤女採桑姑故王怪

問之對曰受教父母採桑不受教觀王王曰此奇女

也聘以為妃暮月之間諸侯來朝女死燕乃圖齊

綦女漢太倉令淳于意之少女意有罪當刑怒罵其五

至長安上書言妾父為吏齊中稱其廉平今坐法當刑

妾傷夫死者不可復生刑者不可復屬雖欲改過其道

無繇願沒身為官婢以贖父刑李氏五代時為魏州司

戶參軍卒于官李氏携其幼子負骸骨以歸東過開封

旅舍主人不許其宿牽其臂出之李氏慟曰吾為婦人

寧氏

安丘縣人

而此手為人執耶即引斧斷其臂事聞

官為賜藥封瘡厚恤之而答其主人

劉真兒未婚真兒死寧氏年方十六聞計甚哀謂父母

曰烈女不更二夫請往事舅姑至真兒家為服衰麻無

違禮晝夜勤女紅以養舅姑及歿賣衿珥以葬

節行完美洪武末事聞詔旌表其門為貞節

仙釋馬明生

臨淄人姓和字君實少為賊傷殆死忽遇一

自號馬明生隨夫人入岱山石室試以鬼怪狼虎不懼

挑以美女不動夫曰可教有安期生至夫人以明生

脩煉漢靈帝時太傅胡廣訪以國事俱驗遂餌金丹白

日昇賀元琅琊人得道不死宋真宗東封謁道於左

父老晉郎官已作飛騰變化看燒丹劉野夫青州人居東

道東蒙有居處願供菽水看燒丹劉野夫都嘗約龔德

莊曰君家人夕必出我往見君至晚德莊坐侍不至俄

火自門起德莊犯烈焰而出四傍皆燼翌日野夫來曰

君家人幸出可賀也陳瑩中深重之宋政善道臨淄人

和間寓與國寺人計其壽一百四十五歲善道入大藏

信手探卷得觀無量壽佛經及往廬山觀遠公遺躡七

然增思後道迹終南復往晉陽從綽禪師授經人定七

日報綽曰師當懺悔三罪綽乃洗心悔謝道行

化京師忽曰吾明歸去至期怡然念佛而逝

大明一統志卷之二十四

