

T5413/7258

CHINESE-JAPANESE LIBRARY
HARVARD-YENCHING INSTITUTE
AT HARVARD UNIVERSITY

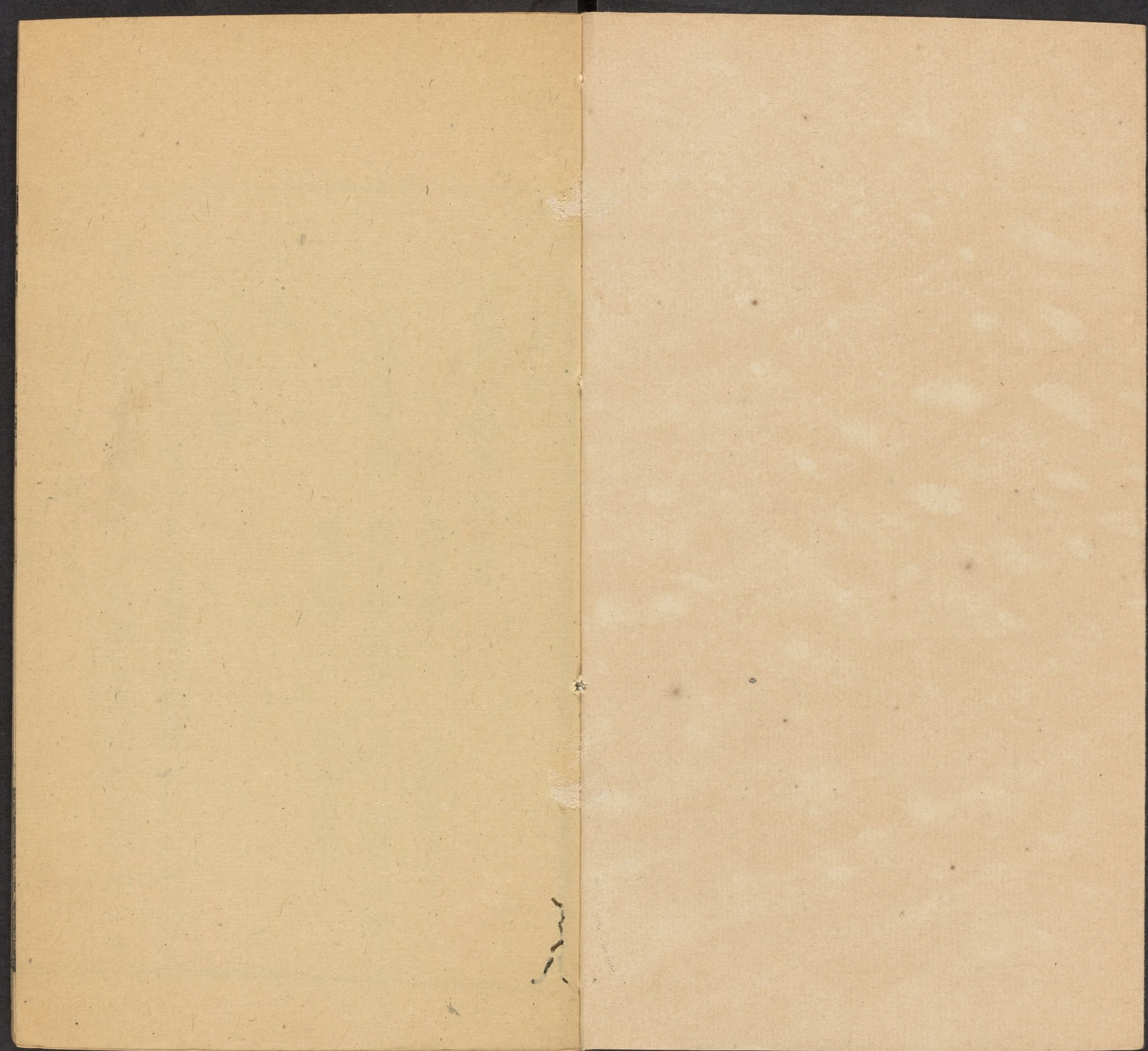
04

MAY 11 1951

東田集

四

詩



東田集卷之九

甘陵馬中錫東田甫著

棠青南

男際熙庶咸

同里後學賈

枚功菴編定

男炳鷺洲較訂

樸素菴

男念祖聿滋

七言律

送王生南歸

都市楊花撲酒杯送君迢遞去天台應憐青史何蕃傳故
下黃金郭隗臺風軟林鶯當路囀日高檣燕領潮回今宵
那是相思處人倚南樓月欲來



東西寧侯病中

省吏緘書問五侯西風何事久埋頭金莖不賜相如渴帶
孔頻移沈約愁豈是綠牕常病酒多應黃葉故悲秋憑誰
識取真消息十二行中第一流

輓邢亞卿

西望秦關行路難哭君雙袖淚闌干春風桃李門空掩故
國松楸土未乾何地更能逢鮑叔此生虛擬學任安傷心
太液池邊柳曾得司徒力疾看

送畢秀才還安東

綠樹陰濃梅子黃南風一棹返江鄉馬因送客臨晴渚鳥
似留人語夕陽此日不須歌折柳他年還擬看穿楊到家
故舊如相問莫說從遊馬季常

送尹之訓門生下第

徙倚層城望去驂陌頭楊柳正晴酣論文愧我玄猶白交
誼憑誰青出藍燕市酒香斟合再陽關句好疊須三故園
朋舊如相問爲道嵇生七不堪

憶東郭別墅

別來水北原南圃夜夜相思夢裏行曲徑總教苔蘚合短
墻應有蒺藜生東風白晝閒花事落日青林自鳥聲回首
光陰易流轉不知身在鳳凰城

東田集 卷九
思田中春日

南陌東阡二月時杖藜隨處足成詩青迷楊柳村村樹紅
滿桃花處處枝茅屋有旗人貰酒田家無局紙圍棋自從
身入金門裏惆悵春風已屬誰

思門前流水

讀書臺下舊溪流巢父前年自飲牛曉載落花紅惹岸春
圍芳草綠吞洲烟波島嶼雙蓬鬢風雨村墟一釣舟潦倒
帝鄉歸未得可能狎鷺更盟鷗

逃亡屋

齊魯郊垆正暮春家家破屋自比鄰桃花零落應無主燕
子歸來不見人故井敗垣存賦稅短墻方圃有荆榛東風
過處成追憶獨倚闌干欲濕巾

送人仕江南

送君朝發五雲城拂面東風曉正晴共把一杯離別酒獨
將千里宦遊情鳳鸞南去可無詔鴻雁北來當寄聲遙想
到官無一事甘棠樹底聽流鶯

張監生望雲思親圖

天外秋風起白雲天涯遊子正思親坐窮南浦千山目望
倚西樓萬里身京國風雲迷壯歲橋門燈火誤歸輪披圖
我亦傷懷抱點檢斑衣半是塵

輓黃文選乃翁

翁號琴趣處士嘗結屋越山彈琴自適

先生舊業半消磨荒塚累累可奈何石上文章高士傳案前書卷散人歌橫琴秋壑飛黃葉遺宅春山長碧莎邠更鯉庭悲不盡朝朝風雨到寒柯

泮鄰書屋

卜居喜近泮林邊剪棘誅茅四壁連書擬鄴侯千萬卷屋如孟氏兩三椽秋燈課子伊吾夜春服從儒浣濯年聞道子雲今已逝室中惟有太玄篇

溪南別墅用韓掌科韻

圍棋誰賭此林泉貧阮爲鄰滯一川隔岸柳藏沽酒店負隄人灌種花田雞鳴犬吠閒村塢燕語鶯啼小洞天幾度醉歸春水北短筇扶上夕陽船

送畢司訓

獨携一束舊青氊又上南風潞水船囊底無錢空似谷人前有筆大如椽教嚴直欲追胡瑗官冷何須說鄭虔獨有江南諸子弟朝朝懸望杏壇邊

偶成

回首東風柳色新馬蹄依舊沒黃塵無才敢上韓休疏有志將甘原憲貧十載讀書曾繼晷一年司諫又經春涉川本自知艱險聊問同舟共濟人

題東海張處士慕親草堂

草堂突兀面潮開
誰復龍鍾笑老萊
一闥雲山遺恨在
八
牕風雨送愁來
心如繭底吳蠶苦
情比枝頭謝豹哀
却笑黃金懸肘客
終身只慕上燕臺

送上舍歸省和韻

共餞何蕃萬里歸
玉杯涵酒漾金輝
柴門白日人思切
槐市清陰客到稀
手檢舊書囊底富
眼看新燕馬頭飛
行行莫誤還家路
澤國紅蓮映夕暉

遊西山

載酒追陪出鳳城
村村風景足閒行
石田白鳥衝人起
茅屋青旗傍柳橫
路向斜陽蕭寺去
詩過流水小橋成
歸來半醉黃昏後
馬首山花弄月明

和彭載道

貰酒人家戶不關
紫騮暫繫綠楊間
衰翁見客走相問
稚婦引雛春未閒
松下步回尋白石
水邊吟去看青山
樂遊不盡登臨興
十里薰風吹醉還

和張用和

春四月勞塵夢
載酒西湖趁晚晴
泉向石間流下白
山
從林外送來青
五侯池館鶯花候
百姓村莊白杵聲
歸騎偶經蕭寺過
逢僧閒上水心亭

和吳艾夫

落花香靄燕銜泥湖上薰風柳夾堤回磴下看山遠近斷
橋平隔岸東西水浮荇帶紅猶濕雨插秧針綠未齊遊客
去來琴鳥樂樹林陰鬱夕陽低

和童勉和

玉驄嘶斷芰荷風問水尋山到梵宮隄柳繞塘垂濕綠野
桃夾路帶乾紅偶逢田父驅耕犢閒看村兒理釣筒日暮
錦囊詩又足却尋歸路過湖東

和葉伯昌

勝日尋芳湖水西落花紅襯紫騮蹄曉禽帶雨偷櫻啄春
筍穿雲與竹齊問路忽驚村寺近看山還愛野垣低倦遊
環坐溪亭上共把新詩分舊題

向行人使楚歸便壽其親

遊子乘輶下紫宸高堂此日舊生申天香兩袖皇華使壽
酒千行白髮親綺席承歡更夜炬鳳城遙望入秋旻莫言
膝下還當別猶勝東華待漏人

送章德懋致仕二首

未緣封事忤龍顏自是知幾合倦還萬里雲霄黃鵠舉五
湖烟水白鷗閒曾經蜀險思周道欲話吳儂看越山可笑
封侯班定遠老來猶度玉門關

東田集 卷九 六
早魁多士戴朝簪事業前修可並騷史有闕文如夏五政
無詭道似朝三方期唐介還收用詎意嵇康已不堪一葉
扁舟歸去好桐江風日正晴酣

梅雪軒

誰結幽軒剛八尺自題梅雪在新楣初疑和靖孤吟處又
似袁安高臥時沽酒謾勞人掃路綺牕何用月橫枝春來
門外東風起流水飛花總不知

回次井陘與西寧異途雨後有作

雨餘雲淨亂山橫疋馬長途自在行烟火隔林方午爨桑
麻連野足秋成誰從郭外鳴笳鼓我獨胸中有甲兵更把
傳呼都屏却免令父老出村迎

送張行人使占城

漢使銜恩出上方東南萬里是炎荒金函詰曲頒周誥黃
耆趨蹌拜越裳薏苳任教煩齒頰葡萄休遣獻君王明朝
一節海天去回首中原山水長

和靜之引鏡漫成韻

閨怨

綠鬢當奩短帶霜依然未嫁到眉長敢誇妾更顏如玉唯
願君休背有芒歲月鏡中流水去花枝頭上少年狂而今
贏得朱門裏垂首無言舊業荒

送李二尹

東坡集 卷九 七
二月飛芻到上京
潞河今又促歸程
邑人正憶哦松化朝
士方深折柳情
行李北來春料峭
孤舟南望水縱橫
我詩急就休嗤短
已勝陽關祗四聲

早春省中試筆

銅龍聲靜禁鴉啼
獨坐長廊日正西
宮柳受風東面弱
館松留雪北枝低
陽春初轉仍陰在
白髮新添與黑齊
三載瑣闈真一夢
此心深愧負鹽虀

暮春寫懷和貫道韻

宮袍顏色半凋零
過盡東風坐小庭
燕子不來簾未捲
桃花亂落酒初醒
鏡中短髮三分白
門外西山十里青
無那官閒清晝永
呼兒讀取楚辭聽

又和貫道

楊花輕薄已飄零
又逐東風入謝庭
宦境忽驚三月過
醉鄉能有幾人醒
顛毛老我真成白
眸子因誰不可青
漫說齊竽能亂瑟
君王元自未曾聽

首夏卽事二首

脫却羅衣試葛衣
東風別我去遲遲
柳眠庭院晝初永
花落園林鶯未知
病酒苦遭兒女妬
懶朝長被吏人嗤
北牕此日渾無事
正是陶潛高臥時

曉東衣冠趨上陽
退朝官舍任疎狂
栽花註誤蝶戀網
插

東日集 卷九
竹扶持豆過墻賓客到門題鳥去兒童繞砌弄雛忙故園
昨日有書寄歸夢不知山水長

省中卽事二首

宮樹團陰日正長阜囊封罷坐西廊新荷已逐雨乾沒飛
絮又憑風主張往事浪書三載績強顏還預七人行幾回
退直金門早朝士相嘲喚夕卽

畫省風吹縹緲香直卽獨坐日偏長銅龍吐水深三尺金
獸銜環列兩行禁樹碧依人俯檻宮花紅逐鳥過墻憑誰
爲剪松蘿蔓莫放攀緣上廟廊

寄贈泰僧官退休以得譴部使者

二十餘年方外臣更於閒處乞閒身菩提樹大難爲用優
鉢花開別有春一葦浮師過巨浸兩輪推我向紅塵相逢
無限思歸者似此能歸定幾人

文卿招飲同年陳思敬在坐以入直不赴二君青州人陳時爲高陽令

東閣煩君折柬呼玉盤刻午出行厨尊中有物稱從事席
上何人號酒徒本謂團圞同舉白豈期袒跣不成盧晚來
退直金門去還過黃公訪舊壚

自題蒲扇

感君贈我蒲葵扇手自題詩在上頭一夜華風生死草幾

時紗帽對閒鷗也應面爲元規避何用書從逸少求只恐
青蠅驅逐盡棄捐巾笥不勝秋

內帑受幣過海子橋觀荷花用蕭寅長文明所限四
韻

內湖人競采蓮歌湖上橫橋四度過地密每巖中使禁香
來偏逐下風多陶公底事情鍾菊楚客應憐服製荷葉想
舞裙花想面輕盈應不數天魔

苦雨

宿靄欲晴還不晴御溝流水與堤平未辭騎馬衝泥去已
厭聞鳩隔屋鳴雙闕樓臺雲裏暝萬家烟火雨中生知他
誰是先憂者請聽芭蕉葉上聲

是日晚晴再作

簾捲西風趁晚晴小樓黃葉下梧桐已無急雨翻階白且
喜斜陽滿樹紅帝闕遠浮雲氣外人家猶住水聲中絕勝
昨夜空齋裏二尺青燈四壁蟲

八月十六日書懷

醉據繩牀擊唾壺浮華過眼有還無玄都道士桃千樹栗
里先生柳五株白髮漸疎難受幘黃金將盡未成盧扁舟
擬欲從張翰又恐人疑不爲鱸

送別和子美韻

東日集 卷九
蕭蕭黃葉滿林顛遠送何蕃下日邊燕市酒闌秋正菊潞
河人去水如天十年共歎隨蓬轉兩地相思類藕牽後會
不知何處所江南江北路三千

和貫道雨中

水浮荒館雨連綿茶竈生柴濕費煎四面頽無司馬壁一
囊貯有阮孚錢陰晴紅燭花前卜貧病青苔榻上眠早是
客中耽寂寞不堪還值暮秋天

早春省中試筆

畫廊簾幙捲東風退食今朝又自公向煖柳條才半綠怯
寒花朵未全紅朝衣正辦江頭醉方藥難醫左耳聾何日

上章辭北闕扁舟去趁陸龜蒙

寄文天爵

空齋猶記對床眠南北相望忽四年美子量如黃叔度嗟
子諫乏柳公權當時棋子燈花約今日江雲渭樹天片紙
短章情不盡行人臨發重茫然

贈徐處士

生七月爲醫士張氏後張後
有子乃復姓盡得其術云

本是徐卿第二雛却隨弓正嗣觀弧長桑早得醫傳扁小
范終期姓易朱何事未能忘水木祗緣已解識之無獨憐
留得王孫劍不見烟波舊釣徒

送高元健依親

又携書劍下金臺楊柳薰風拂面來別我虎闌新乞假多
君司馬舊掄材停雲碧漢人千里落日滄洲酒一杯去去
倚門親望久數殘青杏更無梅

午日示李汝弼

海榴庭院午初晴讀罷離騷憶屈平楚俗虎懸千古艾漢
廷臬賜百官羹六年此候常逢雨五斗何人爲解醒今日
菖蒲新酒綠西鄰况復是狂生

城唐書屋

在陽羨
山北

除却牙籤載五車蕭然一室可盤蝸柴門流水楊雄宅茅
屋秋風杜甫家書帶已生階下草月團常試雨前茶笑他

金谷銅駝地早歇歌鐘噪暮鴉

過慈恩寺

少年抱璞老亡羊與俗浮沈亦可傷十有九旬常結舌百
無一事敢剛腸賈生此日惟應哭阮籍當時豈是狂信馬
獨歸蕭寺掩冷雲寒日下西廊

述懷

懶性從來通刺疎紫宸朝散避門居閒中靜坐花叅我醉
後狂吟酒起予六載虛名占仕籍一言無路達公車幾回
欲上危樓臥自愧元龍豪氣除

病酒

昨與次公同典衣至今未解麪生圍嘔心自取風流病失
步真成潦倒歸半夜忽生夸父暍侵晨深悔伯倫非五勞
無奈仍耽此饒睡昏昏對落暉

登釣臺

獨上桐江舊釣磯江山無恙昔賢非祠前潮長經春雨浦
口帆來帶夕暉偷餌黃猿欺客下銜魚白鳥避人飛如何
漢主徵求急猶許嚴光著布衣

送萬閣老兄還蜀

殘柳都門試晚晴幾人冠蓋送君行西風雁度黃沙磧落
日帆歸白帝城別去鸞臺應有夢老來狗監未知名到家
若遇梅花使好爲姜肱一寄聲

靈籟亭

竹樹陰森護短籬數椽新構剪茅茨天風滿壑靜聽處山
月到簷孤坐時潁水棄瓢誠俗耳漆園齊物是真知憑誰
寄語桓伊道短笛柯亭莫漫吹

擬去婦

誤逐流鶯過短墻誰知歸路竟茫茫房櫳寂寞空啼血風
雨蕭騷欲斷腸來世有緣甘遣妾此生無分更逢郎侯門
許寄相思信一寫蠅頭字萬行

秋懷

東日集 卷九
起來搔首坐長歎庭院蕭條惹薏苡殘萬樹西風蟬蛻歇一
天秋雨雁聲寒向平婚嫁猶爲累張翰尊鱸未解官何日
扁舟便歸去蓼花灘上買魚竿

齋宿大興隆寺

齋禁初嚴夜未央兩年三度宿禪房旃檀禮罷僧歸院楮
柚煨殘月轉廊未擬坐前文帝席且須醒上遠公堂于今
聖主隆禋祀豈有閒情到上方

慶成宴王世賞編修和李德馨寅長

春宴承恩詎有涯酒闌還賜鳳團茶爐烟直上風初定簾
影頻移日欲斜三賦未陳懷杜甫一官常默愧蜚蛙年年
此會花應發不待君王羯鼓搥

宮怨

睡徹芙蓉別館鐘越羅帶皺倚薰籠金繩語濳綠鸚鵡銀
合血寒紅守宮草色長門留宿雨花枝上苑笑春風如何
買賦全無效只恐相如亦病中

飲王太史第時李德馨諸公聯句畢復限韻

簾幙沈沈午夜風華堂官燭影搖紅詩當白戰推君獨酒
酌黃封許我同惟願有文歸太史不求題姓上元功從今
雅會知常繼賴有王維在社中

有約題詩到浣花酒闌杯斝亂如麻彌明得句驚侯喜山

簡乘春醉習家寒盡東風侵坐軟夜深北斗壓城斜百年
此會知能幾金谷交遊未足誇

近寺訪友人坐間限韻

前度思君各一方相逢春晚話僧廊東風入座茶烟細西
日臨檐樹影長常羨鼠鬚真健筆敢誇雞舌是名香明朝
有約重携酒莫作攢眉社裏狂

王太史諸公見過寒舍小酌限韻二首

柴門酒熟轄初投樹色侵檐翠欲流有約讓西尋杜甫無
人濠上識莊周看花肯信雙眸晦岸幘還驚兩鬢秋此日
尊前將盡醉不須重倚仲宣樓

一尊相對樂陶然席上分明有鄭玄傾倒莫辭桑落酒清
貧猶足水衡錢西園花發春如海下里歌殘日似年薄暮
客歸中散醉孤鴻日送沒長天

觀王太史書東坡圓澤傳限韻題劉振之手卷

吳越山川到處非瞿塘烟棹合忘機李源不訪三生石圓
澤誰傳百衲衣臨水謾悲村婦汲隔溪還見牧童歸坡仙
有傳留青簡太史今書在翠微

飲李寅長第限韻

清晝沈沈報午雞相逢一笑讓東西前期有約開新釀後
會無憑續舊題醉極渾忘辭地主詩狂直欲躡天梯底須

東田集 卷九
更問春多少門外風吹碧草齊

和劉振之感懷

垂柳陰陰覆苑池省中春去吏先知宮鶯捎蝶衝閒幔簷
雀將雛過別枝盡日阜囊無一事幾時黃色見雙眉爲郎
愧我身先老白髮年來漸覺私

山行限韻三首

春風湖上杖藜行水碧沙明眼界清得句謾題蕭寺壁逢
僧閒問遠山名莠苔有徑俱人跡花柳無村不鳥聲回首
却驚歸路晚幾時聽鼓再離城

臺殿參差石徑通捫蘿直上訪支公岩雲溪日陰晴異茶
椀薰爐笑語同山色八牕濃淡裏湖光十里有無中我來
欲結東林社聞說維摩有晉風

看花湖上得歸遲花滿南枝去北枝細雨釀寒纔歇後遊
絲墮地更飛時酒香茅店人初到春去園林鳥未知不是
紅塵山路少東風無力馬前吹

過廣善寺

寺僻林幽石逕賒案頭經卷是楞伽犬閒長晝眠芳草僧
背斜陽掃落花一幔隔村題酒店亂簷臨水晒漁家偶來
竹院留詩在香積厨人爲具茶

過昭應宮

東日集 卷九
翠濕松梢露滴珠洞門下馬獨躊躇丹成勾漏知何在花
發玄都恐未知遊客漫勞題鳳字道流不喜換鵝書分明
也住人間世往往相逢說步虛

天寧寺和韻

遠公招我到東林一逕通幽草木深巢燕啄泥沾柳絮野
蜂釀蜜抱花心衆芳雨過收春事清梵風來送午音潦倒
可堪重入社進賢冠已不勝簪

題崔鍊師壁

道人留我坐長松一笑紅塵隔萬重小院有花防鳥啄古
碑無字任苔封修琴前日城中見賣藥何年市上逢客去

閉門惟點易乳鴉啼樹綠陰濃

奉答李公夏日喜友見訪之作限韻

綠槐庭院午初晴屐齒苔深跡欲平客子杖藜看竹入主
人岸噴出花迎鳥啼偶爾動詩興林靜忽然忘宦情更喜
晝長無一事隔簾風送煮茶聲

和韻題錢世恒侍御卷中

此會應知是煖寒尊前令轉急於湍狂吞竹葉如泥醉笑
指桃花當雨看詩律任人論老細帶圍憐我爲愁寬東風
未必明朝別還擬尋君到藥欄

楊友山隱君鄉飲

東日集 卷九
笑殺南山種豆人年年沈醉瓮頭春恥爲曹相看碑客聊
作陳蕃下榻賓某水舊臨秋把釣太玄今對雪盈巾莫嫌
狗監無官職曾識文園渴侍臣

夏日病中卽事

柴門土榻寄吟窩一臥經旬夏半過衣爲客來應典盡方
從病後更抄多丹心耿耿雖常在華髮蕭蕭奈老何強欲
看花扶杖起不知庭樹已婆娑

高臥藤牀七尺軀起居全賴杖枝梧池塘過雨蛙生子庭
院無風燕教雛朋每盍簪緣問疾室常懸磬苦爲酤十年
濫預吹竽列猶幸王門未試竽

鶯啼臥病過蜩鳴門外苔深少客行笋發故林新間舊藤
纏枯樹死猶生十圍牕下盛壘瓮三足牀頭煮藥鐺何必
入山方是隱山間惟以隱爲名

心如病酒縈飛絮情似傷春對落花茅屋睡殘聞布穀葦
籬編就架瓠瓜客來具飯還燒笋僕出分泉自煮茶誰向
山中飽諳此笑人騎馬候東華

酒爐棄置藥爐傍獨臥空庭晚正涼井是茶畦湯沐邑荷
爲花館水沈香醒嫌醉後語言復病覺靜中滋味長卽此
安心是良劑世人何用檢醫方

簾幙無風枕簟涼午時起坐到斜陽憐蛾救脫蠨蛸網愛

豆扶過薜荔墻老至浮沈當世俗病來加減古人方金釵
十二非吾事笑殺談經馬季常

病眠北牖草堂空暫免東華踏軟紅紫芥繞籬貓捕蝶綠
莎覆砌蟻銜蟲樹當缺處纔通日花有香來不見風卽此
便爲棲養地何須別用訪叅同

病起巡簷賴竹扶花香過鼻有還無籬邊媚主犬搖尾階
下啄人雞護雛藥裹按方常自合酒尊因忌暫停酤欲將
筆硯辭封事那得閒情賦兩都

和劉振之雨中感懷

七年踪跡寄行窩昨日園林一雨過寒鼓到牕鄉夢破剛
風鳴樹旅愁多和燈對影成三客殢酒耽詩有二魔感此
不眠心耿耿唾壺擊缺更高歌

再和夏日病中卽事

檜籬藥砌卽行窩何必園林處處過山色上樓看漸近雨
聲入樹聽偏多高陽酒伴元名簡南國詩人舊姓何此興
病來俱減盡倚闌看鶴舞婆娑

蜂腰螳背鶴身軀兀坐中庭據槁梧嫁女已拚奴賣犬愛
烏肯信子探雛書堆案上何曾答酒剩牀頭不用酤却羨
商丘爲計好行年七十尚吹竽

紫禁城西紫陌傍重門深掩晝蒼涼雨餘楊柳鶯愁濕花

東日集 卷九
落池塘水亦香囊底黃金捐欲盡鏡中白髮病添長不知
葛令今存否人世空傳肘後方

綠蘿蔭戶北牕涼煮藥聲殘對夕陽苔襯蝸牛綠敗壁花
招蝴蝶過鄰墻貧無點石成金術病憶延年却老方昨暮
偶扶方竹起不知籬蔓共吾長

風簾搖曳夢初回天際輕陰午未開奴向市中挑杏鬻兒
從擔上買花栽蛙聲似鼓喧池草鳥跡如書印砌苔除却
迎醫兼問疾日長庭院少人來

老病侵尋萬慮空藥爐茶竈火初紅止沽厭聽提壺鳥戒
得常憐蝨蠹蟲簾影暗移堪測日水紋微皺可觀風此時
逸興真成獨不與尋花問柳同

壽閣老商先生

曾向先朝侍講筵更逢今上領貂蟬萊公拜相天禧後韋
老還家地節前鶴放金籠賓客散魚懸玉帶子孫傳年年
二月逢初度費盡山中酒十千

奉答王宣溪見贈

不徒皮裏擅陽秋下筆瞿塘水倒流孝武文章輸董馬建
安人物數曹劉殘燈曾共三更剪短刺相從百遍投怪底
書來香滿葉朝朝常侍翠雲裘

和宣溪秋夜雨中感懷

病怯衾寒瘦怯衣宦情全不似當時酒於前月從酷戒詩
過中年得句遲黃葉戰殘秋雨墮白頭搔向夜燈悲無端
更被西風惱勾引蛩聲到短籬

和子美秋日出郭晚歸

白雁霜前尚未還遠村近郭亂鳴蟬田翁早稻挑肩上里
婦閑花插鬢邊斜日青山催短景破林黃葉換流年獨騎
羸馬歸來晚家住長安尺五天

秋日出郭限韻二首

紅槿黃桑拂馬頭野塘水入稻田流酒煩地主鳴鞭送詩
憶山僧授簡求籬落豆花驚欲晚家山柿葉想俱秋非關
對景添惆悵自是相如故倦遊

樹淡疑接武陵溪野水平橋日欲西穠稔郭中千頃稻喔
咿林外一聲雞名園花外秋容淡曲徑人稀草色迷衰颯
可堪詩思苦也騎羸馬共分題

壽王宣溪

雨過秋槐萬乳開繡筵涼爽客初來行廚燒葉頻溫酒老
鶴衝花故墮杯人薦子雲文似馬我期平仲國封萊百年
此亦堪為壽何必逢人說姓回

劉振之和其韻

往往新詩逼後村偶然飄泊寄都門卞和有玉期三獻方

東田集 卷九
朔於書頌萬言白帽自爲高士態綈袍誰下故人恩感時
莫憶江南路紅槿花開叫蜀魂

代諸同寅送林克冲使暹羅

過海樓船候北風外藩旌節隔年通初聞蠻語疑啼鳥欲
寄鄉書少便鴻退食舊從門下省歸心今繞建章宮
王若問中朝事爲道車書萬國同

黃葉西風遍六街使君一騎發金臺遠銜丹詔經年去直
到滄漠盡處開異域住多諳海味遠人相敬酌蠻壘歸時
若更留文字定引王遣子來

建侯欲慰遠方人聖主臨軒遣近臣丹詔下時雙闕曉碧
幢到處百蠻春珠瓔飾象迎天使簫鼓開船祀海神聞說
邦應更喜此君元不厭清貧

三年直省臥青綾今使殊方可慣曾海水帶鹹渾似鹵
民削髮盡如僧地偏蒸濕冬猶扇船避魚龍夜不燈君自
逢人能問俗愛君特地語頻仍

飲薛經府別圃和韻

放衙常向此看山京兆行窩十笏寬飲我不妨尊似海送
人曾記谷名盤話長日轉園亭晚坐近風來几席寒不是
聽雞騎馬累爲留今夕盡餘懽

用韻贈德馨

東田集 卷九
諫院相知近十秋每多滄海內涓流君嘗有句能凌謝我
獨無才近愧劉萬事任碁隨局變兩情如漆與膠投感恩
嘗笑田文客只解秦宮盜白裘

德馨宅卽席限韻道別

杪秋雲冷雁來時愁賦河橋送別詩官裡聽雞人已去省
中聞鳥吏應思殘尊此夜張燈酒病柳明朝中雨枝去去
扁舟定回首九年曾受聖明知

王太史過寒舍小酌卽席限韻奉答

駐馬勞君叩竹扉樹頭殘葉掛斜暉家惟斗酒妻藏久廚
澁盤飧客過稀籬下雖無元亮菊篋中猶有杜陵衣分明
記得華堂宴夜夜春城月出歸

陳千戶莊上卽席韻二首

彷彿裴家綠野堂柴門茅屋竹牀方近簷雲宿林花潤隔
塢風來水稻香白鳥度秋山欲暝紫騮馱醉路偏長相過
此地年來幾回首人間吏事忙

十里平原一笛風習家池上醉仙翁林幽地似居塵外山
遠人疑在畫中流水繞村浮淺碧斜陽戀樹閃殘紅重來
莫謾思前度時節逢秋自不同

朝天宮訪李鍊師不遇

到處逢人說姓回棕櫚秋老暗亭臺池邊換字鶯空在天

東田集 卷九
上聽經鶴未來丹竈不因燒葉冷洞門曾爲看雲開何時
更擬携琴過相對山花一舉杯

和振之遷居次儲中舍韻

時振之自寺中遷居李德馨宅故詩中云云

萬錢買宅豈無因燈火知君閉戶親更喜看花連上苑肯
因撲棗拒西鄰遠公社裏攢眉客楊子門前問字人今日
移家天咫尺莫嫌鐘鼓聽來頻

王太史遺帶詩以謝之

繫玉懸金想寂寥老橫角帶在臣僚惟愁沈約頻移孔敢
與公西並立朝塵世能消幾兩屐時人謾詫十圍腰從今
裝束因君換不道龍鍾可插貂

秋夜不寐感而有作

白頭搔短對殘缸寒鼓聲沈月到牕爲客不逢牛渚謝攜
妻欲學鹿門龐愁憑酒破須頻酌病與詩鏖未卽降却憶
扁舟歸去者蘆花今夜臥秋江

慈恩寺登高用杜韻

卽海印寺

慈恩寺裏西風急與客携壺上古臺此日聊同萍梗聚昔
人曾見菊花開浮雲多態舒還卷流水無情去不來安得
長繩能繫日莫教鐘磬上方催

重陽載酒慈恩寺十里湖光百尺臺近水田園連宅買出
林樓閣背城開黃頭卽擢官船過碧眼僧騎御馬來獨有

東田集 卷九
籬花非內賜一枝留待我詩催

次韻王太史登慈恩寺閣

寺林隱隱水悠悠一犬寥寥吠不休黃葉滿身僧入定紅
塵拂面客來遊天寒北雁縱橫過日暮西山紫翠浮只恐
菊花還笑我功名未了鬢先秋

重陽後數日王存節鴻臚宅賞菊卽席限韻

微官纔了簿書忙步履來尋五柳莊黃菊尚如前日好白
頭無復少年狂西風落帽人何在左手持螯酒正香醉極
不妨搔首坐冷雲飛盡暮天長

朝天宮訪真秀才

庭院經秋碧蘚生白雲兩屐雨餘輕敲門一犬籬邊吠倚
柱羣魚水面行半榻喜君依靜舍十年慚我住都城今宵
共剪西牕燭笑語還驚鶴夢清

過黃翁家留飲用唐韻

遠尋地主故遲回秋盡黃金百尺臺邈若隔山爐尚在醉
能濯足客重來馴烏得食莎階靜小犬迎人竹戶開潦倒
謾題詩在壁不妨風雨長莓苔

和韻慰郭子美下第是年予校文春闈

早歲青雲期致身中年兩鬢尚風塵龍門點額誰憐子滄
海遺珠我愧人大器終成休恨晚好花遲發會逢春從今

莫問窮通事高岸林間折角巾

送蘇鍊師還山

南北東西自在行黃冠高岸餌黃精市壺賣藥無人識石
鼎聯詩有客驚了道許留丹曰別好書已養白鷺成山中
此去何年出聞說修琴再入城

述懷和敖靜之韻

幾年騎馬走黃塵富貴邯鄲一欠伸世上雞蟲無了日山
中猿鶴已嗔人文園臥病思封禪宣室求賢問鬼神讀罷
古書長太息小簷花落又殘春

四月八日陪王世賞編修郊行限韻

城市囂塵汨此身偶來城外避囂塵興同剡曲乘舟客吟
對新豐濯足人雞黍淹留期盡日鶯花狼藉已辭春何時
重覓今朝會狂脫尊前漉酒巾

一春孤負賣餉天四月尋芳到水邊社鼓正祈收麥雨村
炊遙起隔林烟屐穿林媪栽花圃酒載陶翁種秫田為語
同遊諸諫議好因風景惜華年

和董子仁郊行飲王家莊上

青山環列補頽墻景物依稀似謝莊日轉當筵移柳蓋風
來隔澗奏松簧經春村郭花辭樹近水田疇稻著秧休沐
此遊多勝事不堪回首故園荒

東山集 卷九
輓陳民部繼母方孺人

斷絃重續太丘家七十流年兩鬢華
舉世有才吟柳絮平生無子衣蘆花
剪刀院冷填黃葉織錦牕虛暗綠紗
遺恨鼓盆人尚健與誰同挽鹿門車

郊行飲王家莊上再和前韻

綠水環村雲度墻相逢一笑輞川莊
交花野樹明如錦學語林鶯巧似簧
陌上遊人狂載酒田間少婦解分秧
我來不爲看紅藥地主休辭後圃荒

省中和李汝弼韻

白首叨陪鴈鷺行北牕爭似傲羲皇
酒開春甕愁仍醉花落風簾夢亦香
夜雨溪聲來枕近夕陽山影到門長
自慚岐路迷歸轍猶帶朝簪直省廊

書懷

一夜西風到小樓寂寥門巷不勝秋
雨中茂樹著黃葉燈下羈人欲白頭
富貴無心聊作宦功名有分莫封侯
他年事畢投章甫擬著漁蓑理釣舟

送孟鎰千戶侯漕運還家用郭子美韻

繻棄關門吏共賢相逢京國憶當年
遼東近擬收三箭圯下元從受一編
漕運遠承民部檄餞行深愧水衡錢
紅亭酒盡行人發十里垂楊鎖暮烟

言懷用東坡次韶守狄大夫見贈韻

少年人詔白眉良末路羈棲歲未央四壁若爲歸隱計一
函惟貯養生方秋來臥病疎毛穎老去甘貧絕杜康况復
無才堪補衮強含雞舌侍巖廊

住俸

麥秋停祿到瓜期老病那堪更斷炊八口二旬纔九食五
年一飯已三遺監河侯欲捐金日魯郡公將乞米時却憶
故園禾黍好不勝鄉思獨支頤

開守彭載道以名酒新鷺見遺詩以答之時彭久病
三年兩地惜離羣今日開緘宛見君送酒慢勞賢刺史籠
鷺深愧右將軍誰同夜刻澶淵燭我獨朝停魏博雲來使
却歸煩問訊主人何似沈休文

過舊大名城

高原立馬夕陽春爲訪前朝避暑宮野黍鷺黃兼鴨綠
渚蓮狐白亂猩紅北門鎖鑰沈沙久東郡輿圖劫火空
惟有斷碑芳草裡數行殘字紀天雄

再過舊城

停車重上魏城隅宋祖行宮跡半蕪獨樹邊流空照影敗
荷擎雨不成珠斷碑有字題科斗古井無聲汲鹿盧欲問
當年興廢事野人長嘯起林鳥

東田集
卷九
歲暮

歲暮支頤獨倚樓
宦情羈思共悠悠
清貧擬貸龐居士
老病誰憐沈隱侯
朔雪欲消山日暝
北風初起塞雲收
天時人事闌珊盡
時復寒禽噪瓦溝

東田集卷之十

甘陵馬中錫東田甫著

棠青南

男際熙庶咸

同里後學賈

枚功菴編定

男炳鷺洲較訂

樸素菴

男念祖聿滋

七言律

感懷次郭子美韻

自慚無補聖明時
半世齊竽只濫吹
性懶敢嗔人共棄
官貧却免盜相疑
陶潛罷去緣耽酒
杜甫流離坐善詩
何用載書三十乘
從來了事屬癡兒

東日集 卷十
次教靜之九日言懷韻

騎馬聞雞有底忙，一秋憔悴沈東陽。身隨杖竹空存節，鬢比籬花不耐霜。官裏八年三見閨，夢中十夜九還鄉。何須更落西風帽，黃葉填門獨舉觴。

西涯侍講圭峰宣溪二太史夜飲寒舍有作次韻奉

答

空堂坐久嫩寒生，紅燭花殘墮地輕。十月風光纔共賞，百年杖履幾隨行。官曹雖隔中書省，里巷同居北斗城。今夜一尊聊會合，小簾低度漏聲清。

清虛觀次王太史韻

城市分明有洞天，插雲樓閣翠相連。已聞滄海能成陸，底用豐碑爲紀年。伏火丹砂雞未試，開林黃葉鶴無眠。方平今夜知何處，又共麻姑醉不還。

有感二首

性資愚拙，賦命迍邐。平日交遊中道改路，甚至有擠之井而又下石者。因賦短章用

東同志

隱几慚歌伐木篇，翻雲覆雨最堪憐。也知天道如弓在，爭奈人心似面然。秦晉結姻空累世，耳餘貽笑已多年。早知木槿花殘易定覓，長松種眼前。

怪似鴝鷓惡似鴟，向人談笑背人嗤。多方難避含沙毒，有計無過入甕奇。渠死定應淪十獄，我文何用罵三尸。年來

東日集 卷十
禍福分明甚莫道從前造化私

西掖晚歸有感時事聊賦述短章用呈同志者

矮牕缺月照人寒殘雪留簷凍木乾衰信已憑雙鬢寄世
緣聊作一枰看斜封官好空批敕神武門高未掛冠悞却
登山與臨水十年騎馬走長安

和宣溪述懷

百事無成奈老何顛毛衰盡類頭陀病駒可但饒芻豆傷
鳥猶思脫畢羅昨日已非今日是好懷常少惡懷多憑誰
爲鼓湘江棹唱徹滄浪孺子歌

和陳粹之僉憲借居韻

一官纔滿又移居踪跡如樵復類漁地僻未栽王氏竹車
多先載陸家書正堂聊借三間足負郭應無二頃餘爲報
使君書最畢還來花底坐籃輿

過廣恩寺有憶用長老

殿門長鎖野烟凝瓦礫年深積漸增紫陌縱來前度客白
頭不見舊時僧疎林罷葉寒鴟嘯敗案留塵夜鼠登獨有
雨花臺尚在無人說法爲傳燈

天寧寺次韻

參差烟樹似東林塔院年深草亦深靜極不通車馬路來
多先損市朝心屐經苔過留僧跡磬隔花敲答梵音我亦

東日集 卷一
故饒林下興幾回感此欲投簪

立春後禁直

禁門深鎖隔呆恩吏散空階鳥下遲殘雪未消鳩鵲觀暖
風先到鳳凰池一官多暇文書靜十載無能鬢髮衰便合
放舟江海去豈應常戀好文時

輓鄧廷曜編修父

門外閩山遮莫青烏皮几在更誰凭圖書壓架思玄晏水
竹移居失杜陵墓石文章鐫細字影堂風雨暗孤燈可憐
東省西曹客總爲而翁淚滿膺

除夕次韻

歲杪東風到尚遲撚髭脉脉自尋思一冬寂寞將除夜十
口團圞共守時燭燼剪殘猶命酒爐灰撥盡未成詩爲君
預料明朝事同受新年更莫辭
檮柸煨殘酒緩行重城清漏下三更欲留此夜知無計堪
笑流年太薄情報國筋骸將老憊當家兒女未生成歲寒
心事誰同語坐對燈花百感生

和吳掌科新正述懷

閒據繩牀笛弄三東風吹面鬢鬢細思往事誰非夢同
受新年我獨慚世上雞蟲何日了山中猿鶴此心甘狂來
且學少陵老典却春衣日醉酣

人日次劉振之韻

客裏驚逢挑菜天東風回首一茫然占豐已過牛羊日算
老徒增犬馬年性僻懶投時貴刺官貧常負市沽錢濫竽
猶幸無人試敢恨班資久不遷

齋宿大興隆寺懷圭峰侍讀景范司封各一首

紺園風暖雪晴時殘臘階前樹合知借榻偶然三過宿懷
人聊爾一題詩因尋方丈茶初罷閒立迴廊月較遲料得
健吟狂杜甫寂寥燈下亦淡思

蕭寺鐘鳴月在東憶君閒立柳邊風春知雪意還留白寒
妬花枝未放紅寂寞齋居三日後從容扈蹕五雲中分明
便有仙凡隔不獨官曹舊不同

十六日聚飲照上人房二首

蒼蘆林深未試花蕭然興味野人家春寒客解貂償酒泉
遠僧分雪煮茶局裏殘碁狂着罷坐間新字醉題斜晚來
騎馬東西去門掩空階啄凍鴉

閒尋蕭寺及初春禪榻無塵最可人僧已白頭身尚健客
俱青眼意尤真收燈時節花將發掃雪人家酒正醇莫怪
相逢卽沈醉浮生踪跡易參辰

輓王都堂朝遠

兩浙三秦舊有聲勳勞不說虎頭生身因許國成多病心

東田集 卷一 五
爲憂時退亦驚山水已難留大雅子孫相繼守幽貞他年
信史還當錄不獨區區月旦評

花朝後十二日山遊限韻二首

未覺滄洲減吏情五年三度此經行山明似與花爭媚春
到先憑鳥寄聲閒欲出城頻假沐醉雖題句懶留名重來
朋舊渾應少惆悵湖西草又生

似與山靈隔歲期重遊風景記前時寺因路遠來常少僧
怯春寒起故遲草色漸分岩下石花枝斜亞水邊籬醉歸
莫話閒行事只恐城中人未知

三月十一日過城西劉氏莊居有作限韻

偶乘休沐此經過花事闌珊可奈何十日身纔一日假三
分春已二分多柳深村巷鳴黃鳥水暖池塘泛子鵝撫景
不勝鄉思發幾時歸唱濯纓歌

十四日遊甕山次謝于喬太史韻二首

柳外湖光花外樓四時佳興屬春遊隔林陽燄初疑馬度
水晴雲欲亂鷗客醉不禁寒食酒僧歸還上夕陽舟自慚
潦倒東風裏也復看山逐勝流

草色湖光遠帶樓一春過盡始尋遊未愁花落如紅雨祇
恐身忙愧白鷗寺僻豈無玄度屐樹深疑有武陵舟山人
若肯招攜佳洗耳寧甘逐下流

東日集 卷一
是日次李西涯一首

醉騎羸馬行常後重到西湖鬢已華一笑不知身是客十
年真以宦爲家園林此日堪攜酒城郭經春始見花寄語
同來看山者暫時幽賞未須誇

寄李大尹因時上舍附上

故園不見動經年時復人傳令尹賢桃李有花春繞縣村
莊無吏夜徵錢印從事少文生綠琴爲彈多指膩絃遠地
忽聞歡不盡題詩聊寄孝廉船

寄呂都憲天章

獨擁旌旄駐漢關勲名不讓虎頭班兵臨沙漠風雲合威

振■于士馬閒可但肝腸堅似鐵也知號令重于山裁書
幾度慚還止老我棲遲省署間

寄郭漑

都憲之子

問年猶自少終軍對客揮毫已擅文金彈不曾緣鳥擲蘭
膏時復爲書焚而翁舊共青綾被老我空懷白練裙今日
寄詩聊爾爾他時看汝賦凌雲

送周仁廣通判

門巷應嫌倦轍通草堂買占市橋東官聯禁署同卿月人
出名家有父風久判此中千日醉未能忙裏一尊同何當
共學嵇中散瞠目林間送去鴻

東日集 卷十
遊潭柘山龍泉寺限韻

聽盡泉聲看盡山好山仍在翠湖間一身酒債兼詩癖半
日僧忙讓客閒老屋人家多玉著斷碑年月紀完顏却疑
此地非人世插竹沿流誌往還

落日蒼涼拂樹林一聲清磬出雲深已從睥睨知山近更
與殷勤着屐尋石磴縵迴蘭若外野僧閒立貝多陰同來
我亦萍踪客載酒何年此重臨

王太史園亭同明仲洗馬圭峰侍讀西涯侍講曰川
修撰正夫提學小飲

再到王猷看竹庭新梢無數入簾青酒開上若斟瓊液門
對青山列畫屏晝永陰雲垂雨脚樹深幽鳥墮風翎相逢
莫漫談曹事恐惹花枝笑獨醒

銀燭光搖四座寒主人留客興多端春分酒出吟懷逸夜
合花開暑氣闌行愛莓苔常避屐坐便風露偶忘冠同來
莫惜同傾倒塵世相逢一笑難

次夏憲副留別韻

逆旅逢君又送君可堪離思繞行雲客程水路兼山路夏
事三分已二分知己豈無楊得意憂心空切范希文平生
賴有閒風月足向詩壇別立勳

夏日訪李鍊師

東日集 卷一
紫霞盃裏注黃流來鶴亭前記舊遊得句喜狂渾折屐掃
苔環坐共科頭殘鴉背日初投樹新月窺人共上樓不是
奚奴催返轡會須秉燭夜深留

巨勝花開候道流共言今度是重遊坐依高樹驚蟬蛻歸
見斜陽墮馬頭滿地碧苔扃小院一聲鐵笛隱重樓何當
月夕風晨裏尊酒期君十日留

壽宗勉馬司封

京國逢君已十霜情深爾汝兩相忘道分南北原同姓曹
隔東西總是卽再歲登堂人未老百壺開宴酒初香將來
願似陶弘景白髮蒙頭眼更方

秋懷和振之病中韻

宮槐涼影坐間移曲几方牀靜可依睡久不知殘葉下起
來錯認落花飛南風不競西風急新髮無端舊髮稀獨有
醉時心尚壯恥思中夜泣牛衣

重陽前四日

茱萸酒熟授衣時遠客登樓有所思一病腰頻移帶孔十
年面已似靴皮雨聲牕竹無虛葉風致瓶花僅折枝幾度
欲投章甫去此生爭受九重知

十月十七日巡視京東馬房迄歸通州道中

曙分平麓少風塵野色蒼茫遠帶津瘦馬獨吟行部客蹇

東日集 卷十 九
鱸遙辨上京人天寒白雁霜前渡木落青山雨後新却笑
經年在城市匆匆真是不閒身

又驅羸騎出東城官道無塵似掌平南去北來今老大舊
村新館幾紛更樹頭敗葉經霜盡天末殘霞照水明惟有
青山終古在淡粧濃抹送人行

泮石橋公館題壁用前韻

鬢髮鬢足黃塵遠道初窮涉近津駐節暫留中監宅題
詩還對北臺人酒乾銀甕寒應退燭剪金刀話轉新明日
又鞭官騎去萍蓬終恐是前身

官莊道中

內廐養
馬草場

漠漠平沙野望寬漢家小苑近長安孤鴻墮日青山小萬
馬嘶風白草寒遠火隔村明候館驚塵如霧撲征鞍長途
不盡吟懷倦始覺人間行路難

登孤山書寶峰寺

禪宮金碧照林丘人道重經內監修鶴擾下聽僧說法犬
嗥知有客來遊山腰石潤初過雨碑額苔深不記秋不是
簿書催我去放歌於此十旬留

壽董都督

會提虎旅鎮吳中老棄兜鍪伴赤松肯爲雞鳴還舞劍自
甘鳥盡合藏弓客從元日知生日子以儒風繼父風試向

東日集 卷十
貂蟬班列數幾人終始得如公

送孫約之僉憲致仕

早向明時遂引年都門爲別思茫然分司舊總三章法負
郭今耕二頃田林下似君能有幾道傍觀者共稱賢何時
我亦投簪去擬近香山結數椽

湯山馬房

萬馬平沙粲錦雲驪黃遙望杳難分斜陽舊識吳門練老
眼今看薊北羣冰度野河連底凍草經獵火帶原焚晚來
仍借官坊宿長短山更徹夜聞

穀日題艾鍊師壁次韻

古墻風雨暗莓苔老我重騎瘦馬來王屋楸枰依舊在玄
都桃樹幾番栽感時懷抱徒增劇過眼年光更不回便欲
乞官勾漏去自慚不是葛洪才

花朝前一日過真空寺

野寺年深水壞垣數家牢落不成村看碑人去鴉還樹乞
食僧歸犬候門古殿不關空白晝殘燈無燄欲黃昏我來
聊復題詩在塵壁從教暗墨痕

清明謁陵出北關

瘦馬凌兢度北城野田隨處有人耕數家茅屋村邊合三
尺青旗柳外橫風景滿前聊爾爾寢園謁後重行行棗華

東日集 卷十
漸遠清河近此是西陵第一程

次清河

晴山叠叠水泔泔沙暖芳洲睡雁羣到處青旗非舊主誰
家黃土蓋新墳貴游萬騎兼千騎春色三分已二分清景
滿前酬不盡詩才應愧鮑參軍

次沙河

長嘯沙邊起白鷗東風芳芷思悠悠野桃臨水纔半面山
杏出墻剛一頭歇馬暫依沽酒店渡人曾借打魚舟諸陵
望望神宮近日照黃金萬瓦流

過通濟橋柬同事者

野店村橋馬去遲垂楊十里正絲絲人家又過秋千節天
氣渾如夏五時燕掠飛花衝去旆龜眠芳草載殘碑同來
總是傷春者何事春歸獨欠詩

與昌平館人話舊二首

山館相逢及暮春風花又是一番新舊遊在坐嗟無幾往
事重論記失真醉後酒母多酌我老來詩已不驚人八年
省署頻行役潦倒無能愧此身

北來重向此停驂地主留人酒正酣簾捲斜陽通晚燕紙
經新水浴春蠶茲行管取一年一明發又逢三月三安得
粗酬身世了醉歸花底墮華簪

登昌平道中遇雨

欵段搖搖去路長東風吹雨濕衣裳
諸陵漸近山光紫三月纔臨柳色黃
春事每先官事了老年翻比少年狂
道傍翁仲如相識笑我來多兩鬢蒼

和齋房聯句韻

徙倚虛簷送落暉清明烟火望中微
林花欲盡風猶惡山雨初晴雲未歸
天外斷鴻來渺渺水邊獨騎去依依
憑誰爲起文園病猶及春前可拂衣

再過館人題壁

山縣春晴花柳妍欲歸重向此留連
感時一百餘五日計齒三旬又九年
楊子有官猶執戟茂陵無樹不參天
醉來暗與心相約酒量詩才總愧前

歸途和汪文潔韻

木末纔窮到水隈山靈留我故遲回
春光已盡方探杏病眼驚看錯認梅
路遠市橋聊駐馬價廉村釀且銜杯
無端苦被斜陽惱時隔平林一見催

沙河道中

時初二日清明

遠道歸來賸得春清明節與袂除鄰紙錢已見祠
新鬼珠被明當賦麗人衣近浴沂單可着酒逢禁火冷猶巡何須
重憶當年事綿上山陰總不真

贈鄒訓科

春滿旗亭柳萬株杏林人去賦驪駒
蹇予多病渾如沈恐爾前身或姓盧
鸚薦有書隨上計鵬程卽日便南圖
湖湘近說民彫瘵憑仗刀圭療得無

靈惠寺訪亮上人二首用韻

簷蔔花香盡日留矮牕團坐對湯休
階前草合無人到簾外春歸有燕愁
莫道光陰非過客也知塵世似虛舟
何當便結束東林社不向城中作漫遊

長廊高樹夕陽紅坐看遊絲墮碧空
量減不禁蕉葉酒春殘已過柳花風
家鄉白馬青山外心事黃簾綠幕中
莫向浮屠誇靜勝朝朝騎馬薊門東

遊房公城西別業

平生山水元多癖此日風光始出城
春已去殘猶未雨地因來少不知名
吠人村巷時聞犬立馬溪橋獨聽鶯
賴有詩家房次律一尊花底待同聽

題共先塋次韻

高冢纍纍對遠岑穹碑文字已苔侵
階前未許崇韜拜林下時容德操尋
方圃繁花留晚蝶斜陽深樹變春禽
我來掃石題詩在爲感松楸故國心

紅梅

東田集 卷十
上苑花光別是春一株寒玉漬紅雲真妃半醉葡萄酒湘
女初圍茜草裙東閣詩篇元未及西湖風月許平分而今
漫有幽香在已與南枝迥不羣

宣溪宅會飲限韻

種竹庭依柳市東一尊談笑北牕風情深却恨交猶晚老
至那能日再中世事奕棋看已倦人心如面了難同何當
便結青山社不作朝來木槿紅

夏日過長慶寺次程諭德韻

禪房幽徑隔花分老衲留人禮數勤旋碾綠塵供茗具細
剝蒼蘚辨碑文庭槐初合藏鴉舅山雨初來戰蟻君到此
頓令懷抱爽回看軒冕是浮雲

禁直寓懷

搔首埤垣對落暉鄉心撩亂宦情微八旬老父雖猶健七
品微官未得歸畫省也知勝白屋青衫無那誤斑衣不須
遽瑗行年到已覺從前事事非

和楊文卿近寺假榻

風景依稀杜曲南碧槐庭院晝潭潭門深過客敲應再廚
澁兼僧食僅三息慮有時同戒定攢眉無復更沈酣知君
此日惟高枕一任浮雲蔽蔚藍

夏日飲李公宅次韻二首

東日集 卷一
種來牕竹過墻不客到簾應爲竹鈎風景隔年渾似昨園
亭過雨忽驚秋每慚坐席香三日敢向詩壇較一籌薄暮
出門成獨笑此生長爲酒杯留

門巷還容再到不醉歸會計月如鈎花間雨過香猶濕竹
裏風來爽似秋但願長繩能繫日從教滄海易添籌何因
得脫羈銜累此地高歌十日留

和楊重光韻兼柬照一天上人

高樹涼生暑解嚴客牕風味許誰兼越南羈客惟莊舄吳
下詩僧數道潛賓館有時勞貰酒故山無日不鈎簾止緣
禁直經過少滿地蒼苔護笋尖

次文卿侍用重光聯句韻

遠公蓮漏幾籌添話久僧先讓黑甜涼雨忽從林葉到曉
晴還仗燭花占靜便此地塵喧少貧幸西鄰酒價廉怪底
夜深衣袂濕陰雲猶自宿重簷

新春二首

草堂昨日受新年無那東風太放顛吹破紙牕奔野馬翻
殘書案亂蒲編崎嶇末路猶雙屐羞澁空囊祇一錢如此
情懷空對爾豈徒堪恨落花前

東風榆柳變新烟水暖池塘倦鴨眠詞客漸輸沽酒券王
孫先辦買山錢自嗟華髮仍多病空負青春正好天留取

東日集 卷一
牀頭筇竹杖踏青扶我待明年

人日

世事勞形鬢雪侵况逢人日晝陰陰半生兩泣思親血萬
死難回報主心野外尚聞多白骨牀頭何必富黃金東風
無限傷懷處消得凭闌一再吟

春日同宗遠措大高峰上人遊東園限韻有作

滿座衣冠盡舊遊况逢僧是遠公流花香草暖纔三月犬
吠雞鳴共一丘樂事可應輸白社宦情久已付滄洲同來
祇欠朱轡客日暮停雲使我愁

次西田述懷韻

十莖玄髮九莖皤青鏡流年可奈何殘齒未忘綾餅惠壯
心還擊唾壺歌朝無故識如戡在業有新吟比仲多回首
五雲天北極馮唐事業轉蹉跎

春曉野望

春雲低樹鶉鳩鳴清曉登樓野望平近郭人家初播種養
花天氣易陰晴危闌偶受東風倚芳草偏勞遠客情況復
日來新病起沈腰消瘦可憐生

中年少睡長夜感懷

夜長不寐覺神清月轉疎櫺紙半明自是衰年應少睡况
兼世事更牽情聲聲漏向牀頭數句句詩於枕上成爭及

華山陳處士白雲高臥了平生

誌夢進退韻

夢裏分明見玉容醒來依舊各西東蓬萊水隔三千里巫
峽山迷十二重花月嬾娜猶似昨梨雲落落莫竟成空不堪
欹枕尋思處腸斷孤城一杵鐘

過塔院尋泰上人偶作

縣城南面水西涯樹繞村回路不賒出屋青旗知酒店倚
門紅袖是誰家居民慣識難乘馬健僕扶行穩當車莫怪
歸來常薄暮東林惠遠坐留茶

登縣南城樓

城邊疎柳薄籠煙城上高樓迴接天東望岱宗三百里西
來漳水幾千年笑談聲徹浮雲外芻牧人歸落照邊倚遍
闌干渾不厭渚鷗汀鷺總堪憐

春遊東園

莫向襄陽問習家且從茅屋醉年華浮生能有幾多歲芳
樹尚餘三兩花田壠麥深初沒雉水塘沙涸未鳴蛙與君
傾倒不須惜塵世紛紛事若麻

官堤春行

堤柳垂垂陌草長偶隨流水到斜陽溪邊網散魚吹浪花
外車來馬觸香鐘鼎於人真孟浪林泉得意且徜徉村翁

東日集 卷十
笑我猶多事日遣奚奴負錦囊

東園次前韻

出郭行吟野逕長村村桃李類河陽人眠芳草衣沾綠尊
落殘花酒帶香萬事算來輸酩酊百年能得幾徜徉從今
牛馬皆堪應處世何勞穎脫囊

春夜同泰上人話舊有作兼柬坐中諸君子

坐久東林月漸升良宵清話病猶能花前補衲僧全老石
上爭碁我亦曾倚壁未規方竹杖閉門重剪小龕燈年來
此地應蕭索塵委空鞵不養鷹

同泰上人縱步東園偶作

散策東園一逕斜去城尺五未爲賒春光試暖先楊柳風
信猶寒困杏花心靜久無朝報擾眼明應少市塵遮從來
此地誰爲伴惠遠年高鬢亦華

春夢

塵世勞勞虱處禪暫時一枕臥東軒蚍蜉纔屈守槐國蝴
蝶又招遊漆園宦境寵榮兼謫辱故人零落忽生存醒來
萬事皆無有滿地梨花晝掩門

暮春遊東園

聞說園林春色老強扶衰病從君遊梨花點帽亂如雪棘
刺挽衣堅勝鈎坐久瘦軀憑几閣日長清興倒尊休人生

東日集 卷十 九
何必爲形役華屋蓬門等一漚

夢中誌所見

來時欵欵去匆匆笑語悲啼恍惚中
舊約已迷巫峽雨新粧猶倚杜韋風
枕邊玉漏沈還滴牕下銀缸滅復紅
却被雞聲驚覺起不勝惆悵桂堂東

至京師呈舊遊諸君子

雙袖龍鍾破笠斜又騎羸馬客京華
傷心蘇武歸來柏滿日劉郎去後花
往事謾勞驚昨夢吾廬今已屬誰家
明朝復恐匆匆別末路崎嶇未有涯

謝畢司封惠紙筆

簪筆箋天事已乖故人猶自謬憐才
惠來兔穎兼溪楮絕勝鵝毛及隴梅
從此不須憂價長當時曾亦夢花開
感餘欲報瓊瑤句陡覺衰遲萬慮灰

清明

清明村郭雨餘時獨客無聊出逕遲
野草未回經燒色園花先試出墻枝
當年綿上人何在此日播間乞可悲
我自欲歸歸不得幾時黃色見雙眉

挽錢塘范處士

坡柳逋梅不似前小山人去已多年
林間深鎖藏書屋湖上空閒載酒船
奇字久嗟無客問良方猶幸有兒傳
錢塘

東日集 卷十
我亦曾遊地把卷題詩重惘然

良鄉

回首蘆溝隔暮雲良鄉路向馬頭分去城十里塔先見喧
道萬車雷不聞沽子當壚常喚客行人帶劔半從軍塵容
俗狀誰能辨自取冠彈柱後文

涿州

涉盡重岡與斷丘殘星三五柳梢頭林深馬度天猶暗村
遠雞鳴柝未休逆計客程臨涿郡漸聞人語似瀛洲浮名
役我真堪歎歲杪辭家到麥秋

新城

新城遙望樹蒼蒼一騎平明出范陽市酒不能成客醉野
花時或近人香也知黃紙功名好無奈紅塵道路長幾度
倦來思歇馬錯將汾水當滄浪

白溝

鬢解征鞍駐白溝主人下榻固相留張燈共話前朝事把
酒權銷萬古愁白骨枕沙猶泣鬼黃金鑄印已亭侯夜深
無寐西牕下一枕河聲帶雨流

河間

遠樹依依宿靄收鄭州南去是瀛州漸無盜警行人早時
喜鄉音野父咻市賈懋遷多馬箠居民生理半魚舟十年

東日集 卷十
此地三經過贏得霜毛上黑頭

獻縣

野黍離離壠麥黃樂城風土似吾鄉通衢午市人初集小店春醪客過嘗雄鄭漸遙無網罟滹沱將近有帆檣百年遺俗猶公道不祀瀛王祀獻王

望家

宿雨初晴白苧涼平原曙色正蒼茫流鶯未轉綠楊濕瘦馬不嘶芳草長瞻闕尚多回首領問程知漸近家鄉羈懷此日應消盡稚子篋門母在堂

東園避暑

近郭幽居夏日長避喧聊復此徜徉雲連遠樹林光合風帶長河水氣涼天上雖無冰蔗賜人間幸免簿書忙蟬聲祇恐傳秋信又逐嚴程戒客裝

湖州宅同李汝弼賞蓮

盆池過雨著朱華家釀初成不用賒康樂雅懷同季惠子雲高興對侯芭萍蓬須記功名路桃李從輸富貴家便欲狂隨韓吏部再歌船藕未爲誇

赴延綏

兩足黃塵未得閒纔離滇海又榆關壯心已逐歸雲倦老態難憑大藥還千里轉輸叨重寄十年供奉玷清班荷衣

芟製今誰是空愧移文在北山

雨臥書臬司壁

官舍蕭條木葉殘山風吹雨入牕寒瘦軀倦擁黃綢被短
髮羞彈黑豸冠天上貴人青眼少世間俗吏折腰難不如
拋擲浮名去依舊東山臥謝安

入宜君界

同川漸遠宜城近馬首寒風颺雪花山路行經千百折窰
民居僅兩三家草枯石出遙疑虎木落林疎靜見鴉如此
畏途如此景軟紅無怪憶東華

望中部

林靄凝寒日漸昏廊坊遙望欲銷魂山腰路狹纔通馬澗
底冰堅不飲猿古廟鬼無香供案破窰人以席爲門北來
郡縣猶如此邊戍荒涼更可言

宿三川

蕭疎公署集昏鴉比屋居民祇數家垣遶四山無草木門
臨一逕足風沙中堂冠蓋經年至隅地星辰入夜斜却憶
上林風景好而今飄泊在天涯

曉發甘泉

肩輿清曉發甘泉風雪遙連塞外天野店客敲門問酒土
窰人隔水炊烟山無草木惟多石地產毡裘不衣綿試叩

東日集 卷一
征夫前去路戍鴉聲裏是延川

暮投園林驛

落日深山路轉迷驚聞虎嘯與烏啼眼穿不見三家市
膽落仍臨萬丈谿野燒入林星隱見羣峰攢嶺玉高低平生
不識春明外潦倒于今出塞西

順寧道中

高崖萬丈鳥飛愁積雪層冰路滑油石出樹梢番下瞰山
迴澗水却西流卽危命繫須臾事跋涉心懷百萬憂却笑
浮名是尤物移人到此未知休

再發安塞

塞門東望雪初晴驄馬搖搖趁曉行面日遠山明似近背
風深塹積皆平僧開野寺林鴉散人叩柴扉若犬驚不是
六花粧點好黃沙白草若爲情

夜宿聶石峪鋪

深山積雪少人行郵舍三間戶不扃聊入解鞍因假榻空
勞待旦不聞更牕中歷歷星搖影墻外時時虎作聲追念
少遊平日語可勝撩亂故園情

書安定分司壁

遙望汾川迤邐行夕陽殘雪照人明羊腸路險疑連棧鬼
面山欹欲壓城戍火隔林微見影野禽依樹凍無聲公庭

東日集 卷一
下馬晚衙散一首新詩又告成

靖邊營分司

時邁才疎心灰官拙田園之興無日不發因詩見志漫書于壁

散却晨衙日轉槐閒庭寂寂燕雙來
田園歸興濃於酒軒冕初心冷似灰
詩怕傷時常少作人非知己竟多猜
從今擬脫樊籠去東閣毋勞更愛才

宿雨初晴柳色新邊城四月始知春
籬根沙暖山雞浴門外蕪平澤雉馴
幕府文移無印信野人詞訟半婚姻
掀髯一笑吾將隱明月清風待此身

階下衙人報午牌驚回幽夢坐高齋
柳風試暖簾窺燕花雨塵晴壁篆蝸
金紫銀青思爛熟山間林下志全乖
憑誰寄語羊求仲早晚封章便乞骸

晝漏沈沈篆火微明牕淨几對斜暉
細推達與窮俱夢不待今知昨已非
騎虎未深猶可下思鱸如甚合言歸
古來賢哲知多少五柳先生最見幾

羞把功名較觸蠻邊庭無事且偷閒
一簾風雪門前柳四壁丹青屋外山
飽喫飯餘呼枕臥靜支頤罷取詩刪
分明只類休官者猶羨西林倦鳥還

公館春深閒白晝倦時隱几健巡檐
雲開山色常當戶風懶楊花不入簾
客裏形容嗟獨老人生吏隱有誰兼
親除大拜非吾望歸去山中酒正酣

分司廳事面山城
寥落難爲遠客情
行馬歲施沙沒足
靈鼉晨擊雨無聲
地偏朔漠寒常倍
人雜語不明惟有
春風如故國吹教
芳草一齊生

十年供奉玉宸前
此日棲遲紫塞邊
官署虛銜無印綬
案兼公劄理詩篇
前魚恩寵成飄瓦
左角功名倦著鞭
君輩少留吾計決
瀛東何地不宜田

寧塞營

舊名元刺城亦范文正公所守之地

重城斜跨北山隅
樓櫓崢嶸雉堞紆
勝國地名傳元刺
清時文教款于一
川雨霽流衣帶亂
壁雲開展畫圖却
向邊人問邊帥
卽今還有范公無

把都河堡

行臺無事戶多封
睡起支頤百念慵
風柳似爲渾脫舞
雨花常帶別離容
城圍白屋高低住
簾捲青山遠近重
日暮詩成吟未穩
一聲忽送戍樓鐘

新安邊營

按此本古西之地秦滅義渠漢城朔方則遂爲中國邊郡地矣今屬漢陽之安化境卽隋慶州也唐始改今名肅宗卽位靈武時又改爲弘化郡升定安軍然時異世殊文獻銷沈不可詳考姑依稀所聞如此耳因作詩紀之庶來者徵焉

城枕山坳百雉長
下臨天塹水微茫
元封拓地歸炎漢
弘化升軍自李唐
兩市人家如隔岸
幾區官舍盡連墻
我來督餉無餘事
惟助將軍替戍岡

柳樹澗廢城和壁間王威寧韻

野色蒼茫帶遠岑空城歲久白蒿侵更無粉堞悲笳隱惟
有黃沙古道深荒日晝昏人影絕剛風西起塞雲陰題詩
豪客今何處牢落襟懷付短吟

龍州城

其山最高城邊澗水環帶左右厓深數百尺
恃以爲險東行二三里有良田千頃其平似

掌俗呼
千頃坪

侵晨遙見此山峰迤邐行來日下春千頃甫田平似掌一
川流水曲如龍登高自秉澄清志投筆誰當定遠封尚賴
時康邊事少沙塲豐草歲蒙茸

威武堡

官廳中雜蒔花木時夏盛
開爛然可愛故爲賦之

山城長夏日如年草樹生香雨後天恍若身猶依近禁都
忘宦已落窮邊水從沙漠流來遠路接雕陰屈曲偏縱有
好懷還復惡強成佳句欲誰憐

龍州邊外

大荒渺渺接天平落日蒼皇敢計程沙裏或驚馬跡草
間猶委漢人兵前驅相戒銜枚過外境邗堪按節行忽憶
江南佳麗地水村山郭正啼鶯

平敵堡

一聲寒角起邊頭水柳沙蓬滿目秋連雁去遙天漠漠怪
鷗鳴急樹颼颼黃金築土曾招士白骨如山始拜侯勒馬

東日集 卷十
不勝惆悵意野河依塞自東流

秋日榆林道中

荒荒野日照邊城疋馬長途愴客情
白草地寬天共遠黃沙積冷雁無聲
將軍笑擁吳姬醉戍卒貧同乞丐行
甘使堂堂三表計輸他年少一書生

延安分司題壁

延州城外樹蒼蒼小雨隨風送早涼
東望黃河天漸遠西連紫塞路偏長
人歌韓范言猶在地考金元志已亡
爲感廢興成久佇却題詩句紀山墻

鄜州

野水寒雲望不窮鄜州風物去年同
樓臺碧樹秋風外城郭青山暮雨中
避地衣冠傳杜甫祀天壇壝本秦公
停車欲問當時事雲自西飛水自東

宜君道中

馳驅畢竟爲誰忙烏帽籠頭去路長
山雨趁人無歇意野花迎馬有來香
蟬經殘暑聲初咽水入新秋氣自涼
莫向西風恨行邁卽今元凱佐巖廊

同官偶成次前韻

春燕秋鴻有底忙海鳧元短鶴元長
桓溫死後空遺臭荀令生前本自香
碁局謾勞爭勝負扇紈終是有炎涼
西風

東日集 卷十
正馬同官路漸覺江湖勝廟廊

耀州

長擬投閒未得閒每逢會意卽盤桓林間僧語遙炊寺馬上詩成半說山野意但應同薄宦溪流清可鑑衰顏頻年鞍馬華原路剛勝崎嶇蜀道難

三原

去年曾此駐羸驂今日重來祗自慚身已桑榆將暮景宦猶檄攬待微甘孤雲挾雨還投北一雁驚秋向南誰念阿婆塗抹倦西風雙鬢正鬢鬢

奉送韓公都憲出鎮寧夏

璽書濃墨爛金光天子煩公鎮朔方三尺總歸中執法隻輪遙遁賢王南山舊價元同重渭水離情更比長去去莫嫌邊地冷黃花晚節正秋香

華清宮

在臨潼

天寶繁華此地偏而今全不似當年新豐樹老無人度繡嶺宮荒有曲傳碑折半埋秋草裏鴉啼還自夕陽邊我來不用溫泉浴留取塵纓濯渭川

東田集卷之十一

甘陵馬中錫東田甫著

棠青南

男際熙庶咸

同里後學賈

枚功菴編定

男炳鷺洲較訂

樸素菴

男念祖聿滋

七言律

宜君道中

路入宜城草色秋盤盤石磴去應愁風從谷口推雲出雨
到溪心雜水流瘦馬怯泥真欵段怪禽啼樹類鈎駟行人
莫起鄉關思野店青旗酒正芻

破屋

蒼山碧水我重來破屋人家尚未回
薜荔墻頭紅子熟蒺藜沙上野
花開椽摧盡失疎檐瓦土黑猶疑
故竈灰對此不須惆悵在咸陽原
上有荒臺

洛川喜晴

溪雲忽散雨全收暫倚肩輿豁病
眸野逕花香蕎麥晚山園果熟杜
梨秋原頭獵騎歸捎兔壠上耕童
臥牧牛風景北來剛見此行人不
信是邊州

鄜州

風烟竟日迷關塞曉盼山城到却
昏鐘定僧歸黃葉寺市牧人散白
沙村千林爭趁霜前茂一水新經
雨後渾試問郡中誰作守相逢都
道是西門

再過無定河

無定河邊草樹涼村無雞犬祇牛
羊黃沙又沒新官渡白骨猶傳古
戰場巨石塞川如砥柱奔流赴海
自龍荒我來亦起鄉關思何事征
人不斷腸

宿米脂

野水荒山行路難蕭蕭黃葉逗征
鞍二毛總爲三年病一疏能淹兩
世官宦境雲泥盧枕覺邊城風雨
晏裘寒故人天上誰青眼終合桐
江理釣竿

長夜無眠有所思邊城寒鼓到牕時不才謾辱山公啓失
意徒工水部詩去住此生勞泛梗輸贏何日了殘棊牀頭
賴有吳鈞在一寸丹心許獨知

宿柏林堡次壁間曹大理韻

月白邊庭葉墮林夢回飢粟冷森森十年塵事三更枕萬
里鄉心一夜碁路出城闌連大漠山經野燒變荒岑詩人
到此豪應減擁鼻聊爲出塞吟

神木縣分司題壁

兩鬢如絲未得還忍將疎散得間關路衝寒雨來千里屋
共秋燈臥一間已分漢陰終抱甕敢期綿上或焚山屠龍
騎鶴諸公事讓我開籠放白鷗

永興堡題壁

馬頭塵起翳雙輪短日寒山去路昏黃葉驚林無定鳥赤
藤蘸水有懸猿細思潘岳親同市爭及陶潛子候門行矣
不須留戀在故園松菊幸猶存

府谷縣

萬山深處縣城開里巷蕭條半草萊官不挈家如客寓路
從開國少人來痿黃餓吏供呵殿曳白書生試憲臺更有
驚心無寐處黃河牕外響如雷

題壁

野無平衍盡坡陀此地經年少客過城上風雲連朔漠縣
前楊柳匝黃河高秋羗笛沿村起落日并兒隔岸歌老我
不勝鄉思苦敝裘寒透倚闌多

水寨

一葉扁舟鳥外回盡收風景入行臺山如灩澦中流見河
自崑崙萬里來夾岸晚田登罷經傍岩秋寺老莓苔臨風
欲賦空搔首安得蘇公作賦才

孤山堡

五原高接樓煩地疋馬西來日下春怪石草間蹲怒虎枯
松岩畔掛垂龍白雲倦出知人意黃葉將殘類客容却笑
貴人頭似雪東華猶自曉聞鐘

神木堡

老木無枝可著花猶遺城郭鎮龍沙將軍擁節新開府縣
令鳴琴早放衙秋戍貔貅烟萬竈春耕襍襖雨千家何時
文武還歸一再見詩人詠兔豨

葭州

病眼經秋此暫開越羅寒透立行臺城邊樹繞黃河去天
外山從朔漠來老我尚爲文字累是誰不困簿書堆西風
莫謾吹華髮已約陶潛醉菊杯

延長野寺牡丹

縣北七十里地名交口有僧寺焉中
植牡丹數本秋意闌珊花枝搖落偶

一駐馬感
而有作

野寺秋深木葉殘
名花流落此誰看
將移上苑愁無路
曾共東風笑倚闌
蒼筤似難同物外
芙蓉番共笑江干
靈根遮莫僧知重
回首空山歲已寒

宿雲鋪有感

萬疊青山晚望通
數家雞犬一村同
溪橋雨過莓苔滑
野逕秋深枸杞紅
薄宦已諳分陝路
清時豈有避秦翁
悠然忽感當年事
曾拜金門夕照中

曉發雲岩

銀漢初斜斗欲沈
滿天風露濕衣襟
水村客去雞鳴早
山逕人稀葉落深
曙色漸分勞望眼
秋聲遙起暗驚心
獨憐岩下幽棲者
日上衡門正擁衾

經廢武帝廟

在宜川
山中

野廟荒涼戶不扃
當時翠輦此曾經
空餘老樹藏風雨
無復靈旗閃日星
芳草又從秋色變
故山猶出晚雲青
人間興廢都如此
可但遼陽鶴姓丁

二月二十四日富平道中見花

寒食頻年不在家
慣於馬上見開花
病軀欲傍難禁酒
老眼雖看似隔紗
隄柳曉飛千樹雪
野桃春爛一川霞
羈人對此偏惆悵
便擬臨流買釣槎

臨潼

時久旱

十里坡陀信馬行東風吹送入華清野棠將盡燕初到山
雨不來鳩正鳴當日巡遊成底事百年興廢總關情居人
謾唱開元曲亡國從來是此聲

再過新豐

馬蹄再入新豐市撫景分明似去年郭外東風芳草地水
邊斜日落花天韶華然指三過二世事勞形萬復千安得
棄官歸栗里杖頭常挂酒家錢

灞橋春晚

灞上春殘綠漸稠酒旗斜出水邊樓一天素雪楊花晚萬
頃黃雲麥穗秋馬踏亂紅逢野寺醫隨斜日晒漁舟漢文
有道今何在遠岸惟存土一丘

鄠縣

縣西二里即漢陂今廢為民田矣豐水自縣東注于渭渭水自縣西北流入咸陽界行臺逼東

城可眺

幾家烟火漢陂東聊解吟鞍向此中花落鶯啼官舍晚月
明烏怨女墻空千山不斷秦連蜀二水交流渭合豐獨凭
闌干正凝思柳邊忽送一襟風

重陽宮次白司馬韻

在整屋縣東之祖菴鎮元時有王重陽者嘗監酒于此遇異人

得道仙去當時因盛立宮觀今頗頽毀獨殘碑在草者甚富云

外監樓臺罨畫微斷碑人過讀應稀一瓢春酒生曾醉兩

履春雲去不歸華表空傳丁鶴返黃庭誰養子鵝肥臨風
不用多惆悵漢苑隋宮總夕暉

蓋屋

縣東有長楊五柞宮故址其南抵終南山麓西則太白山在望矣

莽蒼連城晚望通時平却喜戍樓空浮雲太白終南外茂
草長楊五柞中水漲陂塘初過雨麥收時節偶觀風前驅
莫遣行人避恐有顛連帶索翁

郿縣

卽漢董卓藏金處其北二里許卽渭川其南五里許卽斜谷其東六七十則橫渠祠在焉

萬金曾向此中藏今日經過漢竟亡斜谷猿啼山月曉渭
川鷗泛水風涼市頭客舍新栽柳郭裏人家舊插秧何事
橫渠祠下石獨遺殘字兩三行

連雲棧東河橋驛

一路松聲雜水聲碧山如畫夕陽明棧連絕壁千尋起雲
向行人兩足生孤館夜投聽鼓坐殘燈時對結花成明朝
試把青銅照雙鬢應須白數莖

吳山

西鎮也

吳嶽凌寒似早秋廟田五月麥初收四時玉帛遵周典萬
古山川鎮雍州高鳥入雲通絕頂神龍行雨出靈湫老蟾
未吐陽烏沒惟有青山在上頭

鳳翔書懷

山雨初晴官舍幽且教吏散暫科頭階前鳥下廚將午庭

東日集 卷一
外風來竹自秋斗米久拚歸靖節尺書無便寄浮丘從今
縱得文章力未必能封萬里侯

茂陵

在興平道旁

萬戶千門事已非獨留高冢對斜暉馬卿病後書多遺蘇
武歸來樹可圍芳草有情猶滿地行人無淚爲沾衣如何
不是閒丘壠荆棘年年野雉飛

涵碧池

上瀦蒼水下清泥玉甃參差柳覆齊風過漣漪沈翡翠雨
餘清淺浸玻璃漢娥入夜嬌留影山簡乘春醉欲逃老我
不堪重洗硯金花箋上試新題

賦太乙真人蓮葉舟應教

芙蓉老子下層城擲却青藜自在行衣惹九華香霧濕身
隨一葉水風輕長河杯穩緇郎渡遠漢槎回織女驚更擬
長流何處去蓬萊仙藥采長生

賦得荷葉露應教

花氣侵晨濕畫闌池荷如洗翠團團誰將天上金莖露瀉
入波心碧玉盤風動每愁爐永走雨餘應訝浦珠還十年
曾作西垣客此景親從太液看

送張希載侍御入京

貞元花下舊同年忽謾相逢向渭川尊酒未酬文字飲祖

筵又賦別離篇秦蕪曉發兼程馬灞柳涼喧十里蟬去去
北堂人望切才華久矣待箋天

岐山行臺偶書

長日勞勞未得閒偶餘公務此開顏鐘鳴暮雨知鄰寺簾
捲秋風坐見山世故夢疑非夢裏身謀才與不才間夜牕
靜數黃塵客都爲浮名兩鬢斑

苦竹

鳳翔分司

不是江州司馬宅却遺湘水鷓鴣詩凍雷驚笋貓頭出積
雨侵梢鳳尾垂聲入西風敲戶急影隨南月上牕遲而今
若有洋州可定乞生綃寫一枝

隴州道中兼柬閆光甫大叅

隴水南流更北流幾村烟雨隔汀洲鶉鳩逐婦槐初雨鸚
鵡將雛稻正秋人望關山遙黯樹僧歸吳嶽晚橫舟不知
若箇雲深處玄晏先生臥一裘

和閆光甫韻

世故多君懶應酬歸來叢桂小山幽白鷗已放飛南國黃
犢親牽飲上流兩屐輕雲春采藥一尊明月夜登樓遙知
舊日書千卷惟有南華在案頭

華亭道中喜晴

兼旬山雨阻修程今日秋光始放晴弄笛牧童牛背過向

東日集 卷一
人好鳥樹頭鳴纖雲不起千岩秀萬壑都歸一水橫說與
前驅休喝道暫時立馬聽松聲

過乾陵

病乞還山尚未能瀟瀟風雨過乾陵野田耕遍楸梧盡寢
殿頽平瓦礫增郭近郡樓寒起角寺遙村逕晚歸僧行人
自是悲秋客不爲前朝感廢興

晚渡咸陽

野色微茫接渭川白鷗飛盡水如天僧投紅葉林間寺人
喚斜陽渡口船表裏山河猶往日變遷朝市已多年漁翁
勘破興亡事獨坐秋風釣石邊

次韻題光甫草堂

廣厦千間志已酬草堂買占碧山幽鳥啼藥圃春長在花
落柴門水自流萬里橋邊工部宅十年江上仲宣樓歸來
不待移文促一把黃茅自蓋頭

途間喜晴

小雨濕衣細若絲西風吹散晚晴時山橋碧瀉泉雙耳野
店青搖酒一旗鳥隔亂藤啼不息馬逢平坂度忘疲歸裝
自喜無餘物博得秋懷數首詩

送馬宗勉太常還吳中

布帆風飽木蘭舟賜告歸來寵渥優禁裡幾年依日月江

東田集 卷十一
南千里憶松楸華筵共餞金臺下
絲筆曾拈玉殿頭去去
奉常班內客綠蕪春水渺予愁

春日東軒小酌聯句

東風庭院杏花殘客裏聊偷半日懽
笑語正稠人欲醉推
敲不定字難安金爐香裊黃雲直
銀甕醅浮綠蟻寒回首
韶華剛過半踏青還擬聚雕鞍

李國英莊上待遊山同伴

穠綠嫣黃望眼迷鄴侯別墅禁城西
古槐覆瓦陰初合芳
草侵階色未齊雨後簾櫳雙燕入
水邊庭院一鶯啼不知
酒伴來何暮獨撚吟髭半日稽

送馬太常在告

柳花風裏放吳船澤國城邊有墓田
魏闕恩優馳兩世客
臺春盡別羣仙宦遊乍許相如病
自誓休同逸少賢別後
思君無那遠江南江北水如天

二月一日風惡

石闕干外東風惡花信今年第一番
未怕柳柔禁不得祇
憂竹勁勢難存漢皇志遠空高詠
宋傅才疎感舊恩幾度
出門吹欲倒小牕孤坐對黃昏

居庸關

野色微茫日下春長陵西去是居庸
貔貅萬竈關門戍龍

虎千年王氣鍾地險不須勞北顧時平端可笑東封我來
總爲宣威德令尹毋嗔著述慵

清時鼙鼓暗邊聲馬首西來第一程漢障曉雲連朔漠蒲
津春樹望咸京兵陳畫戟野人避隊奏清笳山鳥驚不是
當時關吏在有誰能識棄繻生

黃花鎮會屠元勳都憲和其韻

此會應知慰宿期不勞千里更相思山城疎雨連牀夜驛
路松風並轡時令假憲威修播易裝因邊務束歸遲平生
青眼今頭白消得樽前幾首詩

沙嶺道中卽事

在長陵後

寶山佳氣鬱葱葱一徑無媒萬木中春淺燒痕猶自黑花
遲風信未全東前驅漫遣行人避南望應知複道通向晚
濃嵐收不盡沾衣微雨又濛濛

白瀑寺

在居庸關西百里寺中畫壁碑志皆金大定年物也

白雲深處萬重山寺在雲山杳靄間四壁丹青圖海會斷
碑文字紀完顏頃餘盤石僧初定齋罷生臺鳥未還世上
紅塵應不到正宜長日掩柴關

德勝寺

在居庸紫荊塞上

山寺樓臺帶晚霞從來車馬不聞譁青松樹下盤陀石綠
水樓邊躑躅花老宿殘經猶在案前朝斷礎半沈沙行人

不解悲遺事爭向村中問酒家

紫荆關

春盡邊城按節來一聲清角九關開懸崖花落前旌過遠
微塵生探騎回老大尚餘橫槊興疎狂空負請纓才不知
客路還多少萬里封侯念已灰

駐節關城日已昏漢兵十萬此中屯未逢尹喜留函谷且
學班超度玉門兩鬢蒼浪無藥駐一囊羞澁有詩存歸來
何用安邊策昨日新降吐谷渾

浮圖峪

西接廣昌即古飛狐道李廣出軍處其南易州也燕昭王故城猶存

關城樓櫓出層雲獨自憑高日又曛易水遺墟燕太子飛
狐故道李將軍戍連朔漠兵威盛山限幽并地勢分弭節
怪來無一事虞廷長夏奏南薰

廣昌道中

即古飛狐口今屬山西

華髮居然兩鬢生又持龍節按邊城兜鍪小列元戎隊鬢
栗雙吹出塞聲草色漸回初過雨柳條猶短未聞鶯不知
了却餘生事合得雲山幾萬重

倒馬關

山有兩關對峙其路極險相傳宋楊六即至此馬蹄故名其北可通恒山及朔州也

山上重關結構同戍樓相對隔西東將軍戰馬斜陽外老
子青牛紫氣中恒嶽烟嵐春可望朔方烽火夜曾通茲行
却喜逢三月花逐吟鞭日日紅

東田集 卷十一
阜平縣

同年錢世恒曾宰此

萬疊青山一逕斜
縣城回首卽天涯
不嫌踪跡常萍梗
祇恐風光又棟花
雲外戍樓連驛路
林間樵火隔人家
因思二十年前事
有客乘春此放衙

軍城鎮

有宋王都監詩刻嵌壁間缺裂殆半因次其韻

落日悲笳隱塞城
羽書稀報喜時清
斷碑經火留殘字
折戟沈沙辨舊營
天子治安猶講武
書生迂濶豈知兵
停車正遇邊墟散
爭說邊頭米價平

龍華道中

在紫荆南四五十里

數聲雞犬隔烟蘿
候吏遙驚使節過
馬首驛程何日了
山中傳舍閱人多
杏花看已青如豆
蒲葉來猶淺似莎
撫景不堪春又去
且歛烏帽下坡陀

書行臺壁

坐拂吳鉤看斗文
春來青海靜妖氛
邊頭樹與中華接
屋角山從北極分
萬里長城勞戍卒
十圍便腹負將軍
含情欲語無人會
翹首東南是五雲
病骨稜層倚瘦藤
感時懷抱積難勝
尚方寶劔憑誰借
下澤巾車擬獨乘
囊底幸存醫藥費
案頭猶苦簿書仍
平生豪氣今除盡
可奈青銅白髮增

書卷長拋案有塵
春歸無處不傷神
桐花院落紅初減
荷

葉池亭綠未勻鄉夢每勞多病客邊愁不到早朝人呼童
暫洗舒州杓莫負樽前現在身

候雁飛歸塞草春悄愁人臥已經旬浮名可但途千里厚
祿深慚歲百緡既逐鷓鴣甘腐鼠敢辭犬豕混祥麟思量
總被殘編誤燈火教兒且漫親

帥府東圃

帥府東舊有小圃中建池亭雜蒔花卉以爲燕休飲射之所月十八日簡士馬畢元

戎恒置酒高會于此以暢雅懷弘治丁巳春都督阮公既佩印適屆其期卽循故事與同事諸公來此聚飲或謂不可無作以紀其事因各賦詩一首刻扁於亭庶將來茲盟可寒亦可尋耳

洗兵池上射堂前美酒今晨費十千倚座鶯聲來細柳捲
簾山色對燕然于累歲無傳箭嫖姚諸軍總控絃况復

青春照金紫豈容無句記流年

細柳謂帥府城南卽燕然山也

輓賈僉憲母趙孺人

乃翁嘗爲長史

衣笥香塵積帙霞南風吹老北堂花路迷鈎弋夫人宅門
掩長沙太傅家剪髮厨空賓已散斷機總冷月猶斜不堪
遊子乘驄後獨對靈椿感歲華

春寒夜坐

三日晴明兩日陰越羅衣擁峭寒侵杏桃已識春風面松
柏猶堅晚歲心吟筆乍拈燈欲暗熏籠斜倚漏初沈不堪
病骨稜層瘦可怪休文帶減金

別上谷

馬首東歸第一程，猶憑熊軾建雙旌。
鄉心杜宇枝頭血，世事鷓鴣江上聲。
統幕地寒春闋寂，摩笄山晚水紆縈。
高原回首踟躕久，不見黃雲萬里城。

觀稼

二頃東臯負郭田，黃牛耕罷隴頭眠。
舊苗半雜新苗長，大麥常收小麥前。
斗笠倒欹遮赤日，籃輿仰臥看青天。
有時樹底逢樵子，談笑聊同一息肩。

灌園

不忘平生咬菜根，還家依舊灌西園。
揮鉏謾有旁人識，抱甕惟甘古道存。
杜甫芋區誇錦里，邵平瓜地接青門。
蕪菁爛煮肥於肉，况對田家老瓦盆。

憩樹

長夏科頭坐茂林，更無榮辱可關心。
黃鸝不語日將午，玄蟻移封天欲陰。
三宿詎生塵世愛，十圍空感歲時侵。
槐根醉臥東村老，呼起聽予快活吟。

嘲田濟民

酒泉郡外初歸我，飯顆山前忽見君。
身謝簪袍貧似洗，心關桂玉熱如焚。
故人牢落空懷刺，舊學荒唐尚鬻文。
獨有盛名隨處滿，米家顛子是前聞。

遊鄰寺憶泰高峰上人

東日集 卷十一
二十年前掃石苔杖藜今日我重來綠槐過雨葉初靜紅
蓼受風花自開解帶謾爲西教重留衣恐起後人猜寺門
流水依然在不見當時老辨才

簡景守馬世維

塞國歸來兩鬢絲閉門高臥雪殘時足同栗里先生病酒
賴江州太守齊枉駕况勞臨下邑連牆曾共住京師襟期
歲晚何人話幸有同宗是故知

舊居

河聲樹色繞吾廬一逕蕭然草不除多病祗宜玄晏臥卜
鄰原近董生居流年牕外三竿日今雨門前駟馬車昨日

曉寒聊袖手西風爲展案頭書

送王縣博謫山陰河泊因便道長沙省其親

芹泮橫經二十秋升沈歲晚寄浮漚青氈舊物還湘水黃
紙新除上沃州門外客來奇莫問江頭船泊稅初收臨行
最恨長亭柳折盡柔條不可留

雪

同雲黯澹朔風吹三日柴門未啓時折竹有聲驚蔣夢凍
梅無影入逋詩籬邊酒路晨初掃江上漁簑晚正披獨喜
風流陶學士煎茶調笑党家姬

新春試筆

東風楊柳受偏多，綠遍柴門遶御河。
自笑身猶窮措大，不須人問病維摩。
結亭已扁休休字，拂枕還爲浩浩歌。
一卷太玄空白首，試持覆瓿看如何。

雨中自述

春寒何事起來遲，抱膝掀髯總廢詩。
一雨閉門纔十日，百花待酒已多時。
園林小樣茅亭結，山水橫披古畫垂。
醉了却醒醒又醉，從今行止更由誰。

再用前韻

今年寒食踏青遲，減却詩人馬上詩。
臥病無醫三月裡，朝天有夢五更時。
梨花欲破酒應熟，燕子不來簾尚垂。
睡覺日高剛丈五，柴門常掩任敲誰。

閨怨

羞把高樓玉笛吹，玉人心不似當時。
歸期屢負金錢卜，別恨虛勞錦字詩。
醒後酒痕猶的歷，病中花事已離披。
口脂面藥無消息，紈扇秋風冷漢姬。

卽事

燕市新辭買駿金，板扉茅屋臥青林。
盆花種活自佳色，籠鳥養馴時好音。
捫虱倦談當世志，屠龍慚負少年心。
欲將勲業還看劍，短髮蕭蕭不耐簪。

六月望新舍成與呂太守韓明府會飲

殘暑相逢笑口開
小堂新構近城隈
寒瓜再摘浮冰碗
短笛雙吹勸酒杯
花外香知韓掾過
韓風情人也故調之
柳邊駕報呂安來
主人臥病文園久
欲賦慙無授簡才

秋雨病中

歸田生計勝爲官
林下幽居十畝寬
溪水度雲茅屋暖
山風吹雨竹牕寒
案頭本草閒時檢
篋裏離騷醉後看
一枕倦來還穩睡
豈容塵夢到槐安

臥病苦雨

城頭黯黯雲堆墨
屋漏牀牀雨似麻
巷陌泥濘稀過客
比鄰墻圯盡通家
聲繁如沸蛙鳴草
粉重難飛蝶困花
門外會看秋水至
至何妨博望一乘槎

謝黃侍御

故山霜葉繞吾廬
歲晚勞君慰索居
鄙吝未交黃叔度
宦遊先念馬相如
多儀遣使恩私厚
一病逢人禮法疎
獨恨晨寒侵筆硯
報章呵凍不成書

十日自述

故園今日又逢春
水北原南柳色新
已辨青樽延故舊
何須白眼待時人
百年詩債纔償半
一月風光過又旬
如此不拚懷抱放
山林何以著閒身

宮怨

東田集 卷十一
彩線金針事事慵新恩不似舊恩濃千金縱買長門賦一
杵誰憐永巷春翠袖舞多顏色故羅巾泣罷淚痕重春寒
見說梅花瘦未必花枝似病容

病述

抗疏歸來臥一丘盡將榮辱付虛舟杜陵晚節從人笑阮
籍狂名舉世讐大海浮槎終杳渺小山叢桂合淹留東風
吹綠門前水兩兩沙磯下白鷗

元龍豪氣已全收抱病春來臥小樓一枕殘燈千里夢半
牕斜月五更頭經旬不赴蓮花社何日重尋杜若洲遮莫
強扶藜杖起與誰桃李夜同遊

早春自述三首

杏花雨過柳花風睡起凭闌酒正中一椀午茶麈醉北半
溪春水帶愁東泥香乳燕窺簾入巢拙鳴鳩借樹同試問
春光還幾許少年人病已成翁

十載金門籍謬通歸來還作著書窮睡醒茅屋日初上病
起柳塘風已東華髮無情垂素領朱顏何計返青銅步兵
雙眼毋勞白末路誰人肯恕公

摩挲雙眼對青春花漸芳菲柳漸勻酒有別腸堪敵客詩
無奇句可驚人百年息壤盟何在一枕邯鄲夢不真早悟
滄浪終濯足肯將吾足浣黃塵

閒述

茅屋三間樹一灣仕途今日得真還非關霄漢無人顧自
是山林要我閒驄馬凌兢歸馬逸朝衣狼籍舞衣斑而今
不是籠中翼何用開籠放白鷗

自咎

東風搔首據匡牀自取平生一較量富貴已教伶俐折憂
愁還把笑談妨欲凭醒石誰容醒不飲狂泉反謂狂形狀
被渠描畫盡未描惟有鐵肝腸

溪上卽事言懷

門外春波鏡面光渡頭春柳麴塵黃釣魚船小竿三尺沽
酒旗斜字一行淑氣已催黃鳥轉機心久與白鷗忘而今
雙足浮埃淨不濯滄浪也不妨

花朝會飲

酒香隔座藹如雲花氣穿簾暖似薰朋舊二三聊會合春
光九十已平分高談正喜眉雙展俗事何勞耳重聞却笑
杜陵懷李白一樽空自悵論文

讀騷有感

四壁殘燈一卷書蕭然華髮照吾廬衰形扶病經春後寒
影隨人入夜初銅柱功名羞據馬碧山風致在焚魚丈夫
出處從來定何事湘纍著卜居

索居

手挾農家種樹書會心無處不匡廬百年在世真長夢一
醉忘情卽太初意外危機虞氏鼠眼前欺態校人魚何須
更說紅塵事抱病林間且索居

築墻

黃土周遭築短墻小園十畝護紅芳版間豈有調羹相樹
下應無立馬郎低度山雲連野色亂過鄰蝶限春光杏花
留取供詩興莫放狂枝出路旁

贈樊都尉

時江南冊
封回見過

錦纜牙檣艤渡頭剪桐曾記入高秋中朝駙馬官曹重南

國親王禮數優平叔風流今絕少宗師文采古難儔相逢
草草還相別君自乘鸞我飯牛

連日風寒遊賞盡廢有作

柳外東風慘似秋豈徒堪恨五更頭顛狂十日尚未已斷
送百花空始休芳渚浪高無客渡長途塵漲使人愁閉門
一臥青春老安得南薰入舜謳

村飲

兩角黃牛駕小車隨行童子髻雙丫南鄰北舍連朝酒野
杏山桃是處花嬉笑一場村傀儡輸贏幾陣瞽琵琶歸來
醉臥茅檐下消得盧仝七椀茶

自述

不獨陶潛悟昨非我今林下得真歸
已除嫁女婚男累政墮求田問舍譏
赤日尚須遮席帽黃塵無自浣荷衣
倦來何以消長日把卷時扃白板扉

鄉會四首

鄉里交遊爲此會筵前白髮照烏紗
花能侑酒如傾國詩不驚人豈作家
先日具書邀杖屨有時接席語桑麻
香山洛社吾何敢聊以優游卒歲華

南風吹入雞豚社兩袖微涼透越紗
序齒我應居末席論交誰不是通家
門無凡鳥題爲鳳心似孤蓬欲倚麻
如此主賓良不惡且憑樽酒醉芳華

小堂雨過琴樽淨安石榴開剪絳紗
飲散誰當爲後會天生吾合作東家
新詩卽席還留草世事關門任若麻
獨喜高陽諸酒伴年來雙鬢未全華

社酒滿缸乾未得簷前斜照射牕紗
山林此日須吾輩鄉里何人更會家
晚趣自甘如倒蔗專封誰擬聽宣麻
掀髯一笑東西去明日相過醉眼華

柳邈

兩衙高樹綠陰生路繞村回二里程
北塞歸來聊繫馬上林別後此聞鶯
飛花似雪晝無影病葉吟風秋有聲
恨殺

東日集 卷一
灞橋殘雨外一枝猶自送人行

杏塢

點綴孤村入畫屏酒家春雨正冥冥花間朝士頭渾白路
上行人眼謾青照水梅應同雅淡出墻桃或妬娉婷百年
可笑王摩詰獨把辛夷種滿庭

槐庭

簷前嘉樹午生涼一卷南華坐日長根瘦可勝鄰叟枕花
開已屬世兒忙清陰早歲分多士餘澤他年及二郎試問
南柯新郡守近來塵夢幾多場

豆田

農夫藝菽繞吾廬麥後新苗已漸鋤七步敢誇才子句一
緘深惜友人書香萁未刈秋風冷翠角初垂夜雨餘稍待
歲寒成粥日飽餐還可敵尊魚

麥隴

可是漁陽解印歸貽年桑下雨苗肥波濤勢湧難垂釣餅
餌香來豈療饑雲割曉黃蠶正熟風吹暖綠雉初飛田翁
十斛應多事寄語家人早下機

溪雨一月不止

一雨閉門三十日南村潦與北村連泥途敢更濡雙足茅
屋聊能庇禿顛蚊喙刺膚勞夜撲蛙聲聒耳減秋眠不知

東田集 卷十一
緣底琴書潤慢却清商第二絃

自述

本招物議坐疎慵回首雲霄隔萬重誰向車中明惹苒自
甘江上采芙蓉詩篇信口無存稿疾病終身有瘦筇昨暮
偶過田舍飲日邊書到未開封

百年纔半得真歸今是方知昨已非報國此身曾敢計於
人何事不相違宣尼尚有投裘謗華植安逃棄甲譏著盡
鐵衣無可著衰遲却喜著荷衣

柴門無夢更朝天行愛山林坐愛泉浮世纔堪幾納屐虛
名不值半文錢右軍誓後工書帖外監歸來放酒船賴此
風流傳不朽未知鐘鼎復何傳

敢向明時便擲簪生來骨相合山林初心本擬能穿石衆
口誰知可鑠金白日西飛天色暝清漳東去水聲深少年
英氣消磨盡羸得凭闌一短吟

新秋門巷雨苔封獨坐空堂思萬重可但文犀誣遠祖也
知貝錦是讒宗才疎祇合王官隱詩瘦還堪飯顆逢落日
隔溪山徑裏有人曾笑武侯龍

古方拋擲病懨懨往事兼將鬢雪添漢法自寬新息枉蜀
人難治孔明嚴行藏歲晚樓空倚休咎年來策謾占獨有
詩逋并酒債藥船筠管或猶拈

東山集 卷十一
病謝交遊久索居薜蘿深處結茅廬已無驛上留田奏贖
有農談種樹書人衆果堪疑市虎眼明不合見淵魚隼旟
豸軾今何用斗大巾車駕一驢
壯志全消逸興多殘年高枕臥烟蘿達人知命乃如此君
子信讒將奈何林外歸雲含宿雨門前流水渺層波白鷗
與我忘機久銜得鱸魚傍釣簑

秋日期宗康不至

魚箋摺素印文紅西崦招人赴灤東嵇駕秋泥猶未命孔
樽春酒與誰同霜前葉報先生柳花外香占少女風終日
期君君不至懶敲棋子只書空

秋睡

鈿枕紗厨午夢長秋槐過雨綠陰涼門前水隔蟬聲遠庭
下苔深鳥跡荒禮法倦開雙白眼功名消熟幾黃梁明朝
遮莫西風起紈扇同歸篋笥藏

自遣

免被紅塵污兩梁拂衣歸臥水雲鄉驕驕絡解霜蹄健鸚
鵡籠開翠翮長五柳先生陶靖節四明狂客賀知章寒醅
一甕詩千首紫蠟初肥稻正香

言懷

水北原南一草堂坐憑曲几臥方牀短章細和陶家韻小

東田集 卷十一
帙親抄陸氏方霄漢故人成間阻山林逋客坐疎狂朝來
試取青銅照自笑鬚眉比舊蒼

寄顧良弼院長

官河曾共泛蘭舟一別從春又到秋長樂鐘鳴楓葉曙小
山門掩桂叢幽自慚骨相無犀腦所幸心知是虎頭聊摺
花箋題草字西風爲我寄皇州

寄王明仲大理

一緘迢迢托雙魚熏沐親題細字初都下遠詢班景倩林
間病臥馬相如朝簪照眼官方貴藥裹關心病未除記得
別時春欲暮秋來雲樹重愁予

久雨屋漏書卷盡濕

鳩婦晨猶隔樹啼癡雲不散雨冥迷池塘夜漲芙蓉水巷
陌秋深欵段泥新檢藥方科內外舊箋書卷漢東西不堪
草屋牀牀漏濕盡紅籤與素題

西園對客自述

絮雲絲雨半陰晴花外巾車駐復行乳燕見人癡不避老
驄繫柳瘦還鳴酒因量減常先醉詩愧才疎每後成獨有
鬢毛衰未盡白中猶黑兩三莖

與元健宗康放船小酌晚至東莊步歸

溪風搖樹酒船移溪水澄沙照鬢絲蘭漿坐剗將十里葛

東日集 卷一
巾狂脫已多時偶過田舍閒爭席便指煙霞一賦詩破鏡
忽生殘照下嘯歌歸去少人知

秋雨東社中諸友

芹曝由來計本疎瀛南別業閉門居貧同五柳先生傳病
憶三茅道士書花發每宜傾社酒尊香兼喜膾鱸魚廉纖
細雨行當止明日香山欲駕車

東莊言懷

數家雞犬住成村無復魚書更到門玄晏先生終歲病貞
元朝士幾人存尊中綠蟻非在藥架上紅牙本贅言一醉
忘情拋午卷北牕高枕夢羲軒

秋晚登樓

風烟澹澹慘孤城日暮登樓寄遠情連雁影寒雲外度亂
蟬聲急水南鳴權將組練三千解詩倚闌干十二成一笑
行藏都是夢悔曾王粲久留荆

遊西菴

小槽新壓黃柑釀攜向紺園來看花真率不知誰是主過
從盡欲此移家身頽上苑三眠柳吻暍東陵五色瓜一笑
西風吹面醒簾前白日未西斜

秋日同希仁元健宗康飲西菴有作

雨巾風帽此年年竟日淹留紺樹邊金谷舊人頭盡白玉

東日集 卷十一
關歸客鬢猶玄詩囊已富仍耽句酒券初成不責錢爛醉
却忘村路晚一天涼月馬頭懸

久雨西齋

壓樹癡雲晝不移撲簾涼氣雨來時苔錢疊地人稀到籠
火熏衣婢獨知清淺池塘初點點黃昏庭院尚絲絲借言
愁殺山中客誰寄章即五字詩

聞遠寺有竹遣人賫百錢求之至則唯石竹數叢而
已蓋北人初不識竹見者謬認以告予也一笑有
作

自取金錢施老禪要分疎竹種牕前青鸞忽避王猷去香
麝還依杜甫眠風雨長身愁不見驪黃具眼妙難傳凭闌
一笑秋庭晚松友梅兄又隔年

北村

雨後平原眼界寬北村倚杖獨盤桓垂楊葉老林容淡蒼
麥花殘野意闌隔水綠蓑漁舍笛出墻青旆酒家竿城闌
此去無多路陌上秋泥恐未乾

黃士華載酒西菴邀予賞菊遇雨

短筇長榼怪來頻老圃寒花雨後新令劇坐多浮白者興
高吟對姓黃人非關湖海餘豪氣自是山林要此身屈指
重陽都幾日暫將華髮墊烏巾

東日集
卷十一
九日

茱萸時節病猶耽
強起登高望蔚藍
校盡古方追陸九
寄來新句笑潘三
籬邊晚趣黃花外
雲裏寒聲白雁南
我醉不須風落帽
華顛久已謝朝簪

臥病苦雨

杜陵車馬不相過
門外連陰奈若何
貧士正爲秋雨歎
君王空作大風歌
枯桐挂壁朱絃慢
古硯函泥綠蘚多
一臥經旬憂底事
西郊生耳有嘉禾

聽雨

藜牀筠簟嫩寒欺
臥聽空林夜雨時
初密漸疎簷溜辨
欲晴還未壁燈知
漏聲雜耳重門掩
塵事驚心獨枕欹
明日試看聽事外
綠荷隨漲出盆池

東田集

卷十一

三

1500年

