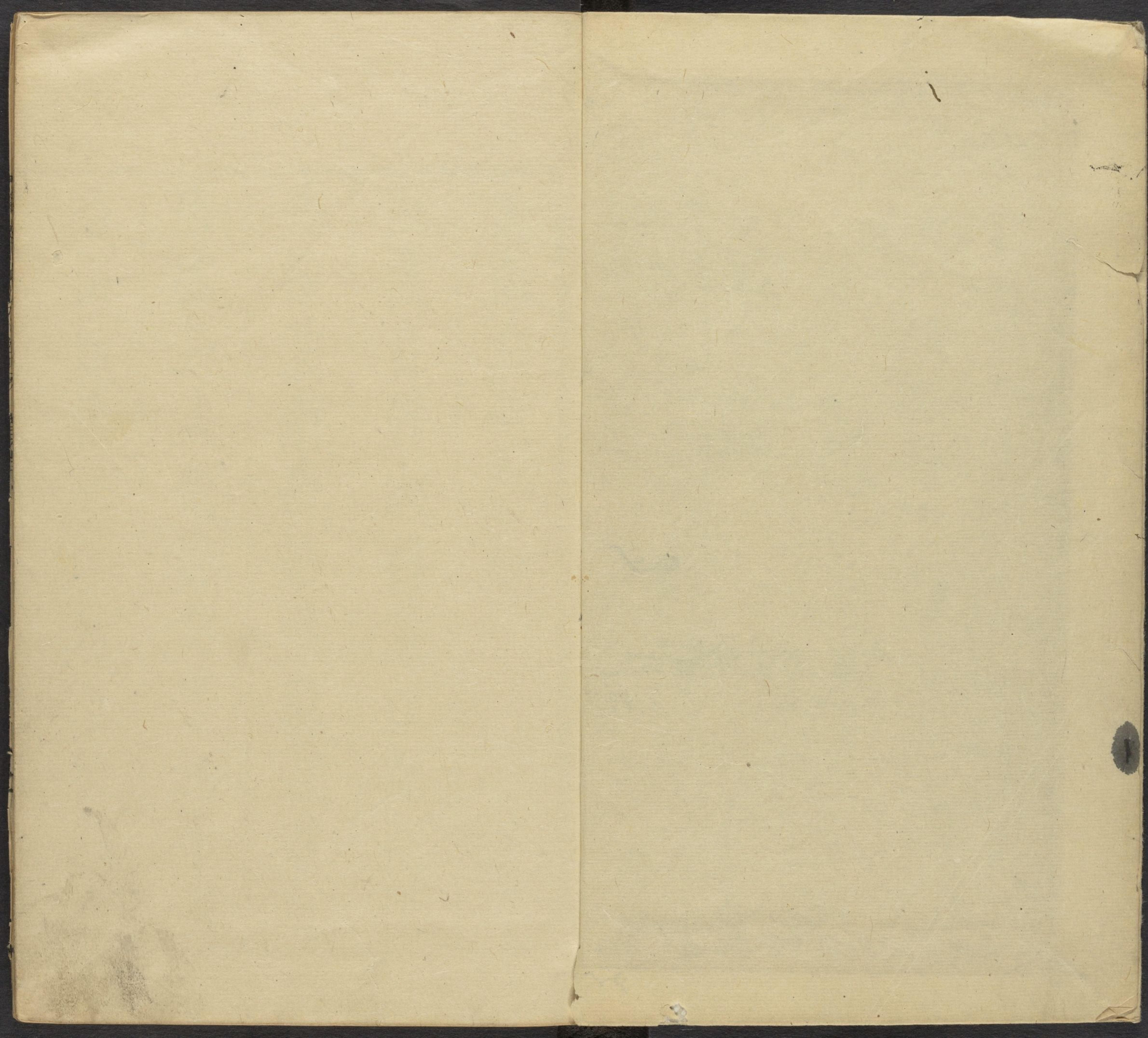


11-11-1953
CHINESE-JAPANESE LIBRARY
HARVARD-YENCHING INSTITUTE
AT HARVARD UNIVERSITY

DEC 29 1953



淮南鴻烈解序



西漢自賈太傅董江都以下
共推淮南余讀淮南蓋重有
所感云武帝好文學之士司
馬相如枚臯嚴助之徒數見

親倖淮南王安以諸父之尊
辨博善文詞甚爲禮重至報
書及賜常召相如等視草乃
遣安初獻內篇帝愛秘之不
出也當是時淮南名重天下

而內外諸書愛慕者不得見
見則如獲拱璧遂以千金敵
字焉卽往者箕子陳範仲尼
聆韶初不聞傾動人世之若
此也余觀淮南述道德賓禮

樂經紀天地推究人事得失
之故國家理亂之原闇矰儻
忽儻惘無際然係之言曰書
不盡言言不盡意此易之書
所爲易簡而天下之理得也

老子先道而後德先德而後
仁先仁而後義先義而後禮
樂未嘗開術於韓非韓非因
名責實候表測裏不假途於
呂氏也嗚呼蘭陵封而荀子

成奇貨售而呂覽出書之所
從來也尚矣淮南子幽吸帝
座賸及馬捶當時天子雄材
大略喜善樂推而公孫弘衛
青霍去病之徒曾自不諳鳥

跡越人適魯觀章甫而矍然
有以也天不自高地不自深
聖人不自神惟推其所以而
爲之老莊之言虛商韓之言
刻然學士家觀之稱其文不

厭或曰淮南之後無更淮南
然楊子雲亦駿材也棲遲於
哀平之間偃仰七十餘歲維
時侯芭服勤桓譚扼腕此外
曾無聞焉歷後四十餘載法

言始行而玄終不顯其聲稱

抑何眇也淮南之於當時豈

直雷電鬼神云爾哉人亦有

言筇竹巴讀如念瘦蹲踈巴饑淮南

之巴枵也信矣余以是爲之

之曰對也計矣余以是爲之
言從之曰對觀與曰對哉南
直雷雷其軒云爾若人亦直
咻何如也哉南之然當却豈
言故曰而支絲不顯其蘊蘇

鴻烈解序

諸子之興竝祖述黃帝黃帝
世若存若亡其言邈不可得
聞矣莊周談道德亟稱黃帝
云云而老子著五千餘言闕

然不及老子蓋古之信言人
也淮南子之書復祖述老莊
當是時秦焰離而聖道熄羣
言興而正教微淮南子欲尊
大其說或自庶於知道誠非

老莊莫以也且非獨老莊已
也昔者夏后氏之經山海也
窮殞紘疏諷詭卽支祈貳負
之不啻也則以爲博而宗之
重黎氏之司象緯也攬斗杓

窺日月卽璣衡昏旦之不啻
也則以爲幽而宗之周官之
著月令也順陰陽施制禁卽
析因夷隩之不啻也則以爲
典而宗之司馬之戒兵戎也

審數度嚴步伐卽呼吸神鬼
之不啻也則以爲權而宗之
列禦寇之紀人事也齊得喪
神倚伏卽寢食夢覺之不啻
也則以爲達而宗之老莊之

談道德也外歿生棲澹漠卽
浮漚吹累之不啻也則以爲
玄而宗之古之立言著義博
者以其辨辨幽者以其形形
典者以其政式權者以其智
變玄者以其一化達者以其
忘忘惟淮南無所不然無所
不可是夏后周官老聃莊周
列禦寇孫武吳起鄧析慎到
呂不韋之徒同冶而一鑄也

序四
昔者黃帝制戰陣役鬼神象
百官備萬物規天架地燭陰
洞陽湛滌道德飄舉雲漢而
老子云多言數窮不如守中
世謂老子合六帝之券而知

白守黑不欲以多言自見然
莊周著辨寓言十九重言十
七而於虛靜恬澹之外寂無
聞焉豈以言之甚詳而旨之
甚畧乎哉以淮南王之辨博

善文而集衆論以成之宐其
浸淫曼衍而不知其所窮也
語曰蒐獸於原魯魚於河不
虞其雜而惟其多世之墨守
一說暗于大通者悵悵乎不

知所之今誠以百氏爲山林
而加彌天之網卽傾芳倒潤
搜臉選赜曾何以厭屠門之
嚼乎如淮南復典正不害其
夏后周官老聃莊周列禦寇

孫武吳起鄧析慎到呂不韋
之徒同冶而一鑄也余弟次
回以嗜讀之餘廣集評議傳
之同志余嘉其有裨於世也
爲弁其說而推極其義云

姚江張存心謙之父撰



海南子名安禹王長子也長高皇帝之子也其母趙氏女爲趙王張放美人高皇帝七年封謙於銅鞮
存心謙之遠北不
獻美女趙氏女得幸有身趙王不敢內之於宮爲築
舍于外及貴高等謀反發覺并連治王盡收王家及
夫人趙氏女亦與焉吏以得幸有身聞上上方怒趙

爲狄氏燕其心藉之父母黜



淮南鴻烈解舊序

漢高誘注

淮南子名安厲王長子也長高皇帝之子也其母趙氏女爲趙王張敖美人高皇帝七年討韓信於銅鞮信亡走匈奴上遂北至樓煩還過趙不禮趙王趙王獻美女趙氏女得幸有身趙王不敢內之於宮爲築舍于外及貫高等謀反發覺并逮治王盡收王家及美人趙氏女亦與焉吏以得幸有身聞上上方怒趙王未理也趙美人弟兼因辟陽侯審食其言之呂后呂后不肯白辟陽侯亦不强爭及趙美人生男恚而

日殺吏奉男詣上上命呂后母之封爲淮南王暨孝
文皇帝卽位長弟上書願相見詔至長安日從游宴
騎蹇如家人兄弟怨辟陽侯不爭其母於呂后因椎
殺之上非之肉袒北闕謝罪奪四縣還歸國爲黃屋
左纁稱東帝坐徙蜀巖道歿於雍上閔之封其四子
爲列侯時民歌之曰一尺縉好童童一升粟飽蓬蓬
兄弟二人不能相容上聞之曰以我貧其地邪乃召
四侯而封之其一人病薨長子安襲封淮南王次爲
衡山王次爲廬江王太傅賈誼諫曰怨讎之人不可
貴也後淮南衡山卒反如賈誼言初安爲辨達善屬
文皇帝爲從父數上書召見孝文皇帝甚重之詔使
爲離騷賦自旦受詔日早食已上愛而秘之天下方
術之士多往歸焉於是遂與蘇飛李尚左吳田由雷
被毛被伍被晉昌等八人及諸儒大山小山之徒共
講論道德總統仁義而著此書其旨近老子淡泊無
爲蹈虛守靜出入經道言其大也則燾天載地說其
細也則淪於無垠及古今治亂存亡禍福世間詭異
瓌奇之事其義也著其文也富物事之類無所不載

淮南子卷之九
然其大較歸之於道號曰鴻烈鴻大也烈明也以爲
大明道之言也故夫學者不論淮南則不知大道之
深也是以先賢通儒述作之士莫不援采以驗經傳
以父諱長故其所著諸長字皆曰脩光祿大夫劉向
校定撰具名之淮南又有十九篇者謂之淮南外篇
自誘之少從故侍中同縣盧君受其句讀誦舉大義
會遭兵災天下棋峙亡失書傳廢不尋修二十餘載
建安十年辟司空掾除東郡濮陽令覩時人少爲淮
南者懼遂凌遲於是以朝餉事畢之間乃深思先師
之訓參以經傳道家之言比方其事爲之注解悉載
本文并舉音讀典農中郎將弁揖借入卷刺之會揖
身喪遂亾不得至十七年遷監河東復更補足淺學
寡見未能備悉其所不達註以未聞唯博物君子覽
而詳之以勸後學者云爾

淮南鴻烈解輯略原敘

金陵顧起元撰

余汜覽諸家於先秦得韓非氏於西京得劉安氏之
二子者其爲侯王子也同其恢竒好著書同其究竟
亦略同其人吾無取焉爾其書則學士所同濟嗜者
也而亦夔乎有辨韓非氏孽公子也幾而儕韋帶憤
而爲言言多感愾而幽沉劉安氏汰公子也慮亡不
帝制侈而爲言言多繽紛而闕廓韓也蒿目世情之
裏而鑽入之收其言可禪吾精嚴去其刻而可矣劉
也盱衡人世之表而苞絡之收其言足禪吾廣博去

其誕而可矣且夫韓也主乎矧者也匪直刻也時而走於僻劉也取材百氏故時誕時浴時俚其餘謂安獨矧也者非安獨矧者也八公氏衆崢之劉安纔一裁之爾矣故又時乎複時乎雜故韓可徧涉而安之語必不可無裁裁誕也裁習也裁俚也裁雜也裁複也而千古無劉安氏儷矣今世亦多有裁之者知裁而離之也未知乎裁而合之也觀蜀錦之寸類也片痕也剪而去之而碎之以爲帶以爲囊惜乎其小周而不適乎大製也哉裁文如此不若其已吾友張賓王取鴻烈手定之剔去其濺而總爲全瑜驟閱之二十一章猶是故局焉縷而按之脉絡猶是也滋洽矣氣格猶是也滋勁矣枝理猶是也滋秩矣穉去而滋藻矣庸刊而滋奇矣試取韓公子言顛之而乃非敵也劉安氏之言曰作書喻意俟清明之士執玄鑑於心者焉微賓王疇當之子雲有言千載而下有子雲者知子雲嗚呼疇知夫千載而下不爲劉安氏也者功劉安氏也哉

淮南鴻烈解批評原序

臨海王宗沐撰

不佞得請臥田間日從友人鹿門子品隲百氏兩京
諸家言馬班成信史不朽於春秋而淮南安當建元
右文之餘亦集賢豪分局列館剽莊列百家間持壹
意浩蕩汪洋媿媿千百言迺已自玄黃剖判靡不究
極根荻蓋詳哉其言之也卽時瞋目批根之輩錯出
不雅馴而里缶箏脾使聽者豔爲希聲不忍棄去則
句櫛之字縷之從其騰理批郤導窾歸於正途則評
釋贅行固博士之符券也鹿門從子一桂故嗜書業

已訂淮南鴻烈解行海內而鹿門子猶病其略載取
此評讀之句若蘆字若縷不啻設右左廣而導之前
茅也安鴻烈其說固曲學者流毋能爲吾儒重而自
有鹿門子之評則馬班氏外未必非亞旅云

古文之籍亦集寶彙公風既論標葉既百家開其壹
蕭察盲愚班班如計史不計於春秋而淮南安當數示
不於於蕭相田間日錄丈入與門子品類百刃兩京
淮南賦然類此指風氣其然而調或至宗米對之二

淮南鴻烈解凡例

茫茫百家誰司函蓋總總諸子孰任網羅惟茲鴻烈
大治洪爐供人恣取勿訝其多故刻鴻烈解

鹿門具眼石公近禪賓王崛起智鏡現焉嘈嘈衆響
無取煩言質諸三子要歸於玄故存三子評

片檀香性滴水海味何如蔽芾極目炳蔚採取羣芳
以醒聾曠吞吐縱橫爭妍萬卉故刻淮南全集
裁其繁蕪眼目豁然如丁丁不可刊也襍以標題面
目可憎如丁丁似可斐也參以諸家酌以已意期於

淮南鴻烈解 凡例
點圈劃然入目賞心如。○、○、政不妨互呈其妍也
故不槩施洗刷

名山秘笈安能盡闕或金而礫或珠而胎惟是子家
奧衍鴻烈該之鴻烈富麗子家邕之故嗣有諸子之
役

武林張焯如次回父識



淮南鴻烈解目錄

卷一

原道訓

卷二

俶真訓

卷三

天文訓

卷四

墜形訓

卷五

時則訓

卷六

覽冥訓

卷七

精神訓

卷八

本經訓

卷九

王術訓

卷十

繆稱訓

卷十一

齊俗訓

卷十二

道應訓

卷十三

汜論訓

卷十四

詮言訓

卷十五

兵略訓

卷十六

說山訓

卷十七

說林訓

卷十八

人間訓

卷十九

脩務訓

卷二十

泰族訓

卷二十一

要略

目錄畢

原本也本道張真色
表天地以歷萬物也

夫道脩務訓人載地靡四方。拆托八極。極八方之極也

卷二十 深不可測。包裹天地。稟授無形。萬物之未

泰族訓 泉淙湮而徐盈。混混涓涓。濁而徐清。

卷二十一 故植之而塞於天地。橫

要略 植正塞滿彌

受他賜
求力公
得下
明眼人
得下
受他賜
求力公
得下
明眼人

淮南鴻烈解卷一

原道訓

原本也本道根真包裹天地以歷萬物也

夫道者覆天載地廓四方
托八極廓張柝開也八極八方之極

高不可際深不可測
際至也包裹天地稟授無形之萬物

形者皆源流泉淖冲而徐盈
骨汨濁而徐清

淖湧冲虚也源泉始出虚徐
故植之而塞於天地橫

之而彌於四海施之無窮而無所朝夕
植立塞滿彌絡施用也用

之無窮竭無舒之慎於六合卷之不盈於一握
舒散也慎

覆六合滿天地間也四方上約而能張幽而能明弱

袁石公曰開口說箇道字明眼人要識得下落不可受他瞞袁石公曰信得濁而徐清則一切事皆可以不疑矣



哈佛大學哈佛燕京圖書館珍藏

而能強。柔而能剛。橫四維。而含陰陽。紘宏宇宙。而章

三光。紘。綱也。四方上下曰宇宙。往今曰宙。日月星甚淖潮而澒歌

之走。鳥以之飛。日月以之明。星歷以之行。麟以之游。

鳳以之翔。大飛不太古二皇得道之柄。立於中央。二皇

而無廢。水流而不止。與萬物終始。風與雲蒸。事無不

應。雷聲雨降。竝應無窮。鬼出電入。龍興鸞集。鬼出言

電入言其疾也鈞旋轂轉。周而復匝。鈞。陶人作瓦器已彫已

琢。還反於樸。無為為之。而合於道。無為言之。而通乎

德。恬愉無矜。而得於和。恬愉無所好憎有萬不同。而

便於性。神託於秋毫之末。而大與宇宙之總。其德優

天地。而和陰陽。優。柔和節四時。而調五行。調。虛姬預

覆育萬物羣生。呵。溫潤於草木。浸於金石。禽獸碩大。

毫毛潤澤。羽翼奮也。角格生也。奮。壯也。角。格獸胎

不曠。鳥卵不陂。胎不成。獸曰曠。卵不成父無喪子之

憂。兄無哭弟之哀。童子不孤。婦人不孀。虹蜺不出。賊

星不行。含德之所致也。含。懷夫太上之道。生萬物而

琴鹿門曰以

之先極言道

之大而微妙

非至人不能

精

夫石公曰滯

事下得有味

農也

表石公曰無

為是全書宗

旨

大與與當作

於

張賓王曰開

當

張質王曰氣如河決

不有成化像而弗宰。歧吉行。喙舟息。蠖宜飛蟲行。蟻行

動麋鹿待而後生。莫之知德。待而後死。莫之能怨。

得以利者不能譽。用而敗者不能非。收聚畜積而不

加富。布施稟授而不益貧。旋縣而不可究。纖微而不

可勤。累之而不高。墮之而不下。益之而不衆。損之而

不寡。斲之而不薄。殺之而不殘。鑿之而不深。填之而

不淺。忽兮恍兮。不可為象兮。恍兮忽兮。川不屈兮。

忽恍無形。幽兮冥兮。應無形兮。遂兮洞兮。不虛動兮。

洞達也。道動有所。與剛柔卷舒兮。與陰陽俛仰兮。

應故曰不虛動。昔者馮夷大丙之御也。

雲車入雲蜺。游微霧。照日光而無景。驚恍忽歷遠。彌高以極往。

驚馳往。經霜雪而無迹。照日光而無景。扶搖挾

抱羊角而上。扶攀搖動。挾抱引戾也。扶搖如羊角如曲縈而上也。經紀山川。

蹈騰崑崙。排闔闔。鑰天門。經行絕通。蹈躡騰上也。崑崙

始升天。末世之御。雖有輕車良馬。勁策利鍬。不能

與之爭先。是故大丈夫恬然無思。澹然無慮。

以天為蓋。以地為輿。四時為馬。陰陽為御。乘雲

陵霄。與造化者俱。縱志舒節。以馳大區。可以步

乃黃白冲寒。天為蓋云云。乃黃白冲寒。謂天可以步。

茅鹿門曰二皇得道而神

與化遊以撫四方儘力慕

凝愈有生色不厭其詞之

復

茅鹿門曰馮夷大丙得道

故其御自超車馬策銀之

列

鍛一作鍛音拙策利鐵

茅鹿門曰得道之大丈夫

恬澹無思慮正是無為處

天為蓋云云乃黃白冲寒

乃黃白冲寒

乃黃白冲寒

乃黃白冲寒

之秘術也具
言洗洋不羈
可為達者道

劉流同

而步可以驟而驟。令雨師灑道使風伯掃塵。雨師畢星風伯電以為鞭策。雷以為車輪。上游於霄霓。霄霓高峻貌無之野。下出於無垠之門。垠無形狀之貌劉覽偏照復守以全。

劉猶留連之留經營四隅還反於樞。隅方樞本也故以天

張賓王曰文

曹雄厚

張賓王曰收

篇處典此語

相應

茅鹿門曰前

云得道之柄

此又云執要

為蓋則無不覆也。以地為輿則無不載也。四時為馬。則無不使也。陰陽為御則無不備也。是故疾而不搖。遠而不勞。四支不動。聰明不損。而知八紘九野之形埒者何也。執道要之柄。而游於無窮之地。是故天下之事不可為也。因其自然而推之。萬物之變不可

道之柄柄指
無為也

茅鹿門曰見

遠於道者自

不必有為

張賓王曰此

段用樂記而

稍改之遂不

逸其精簡

究也。乘其要歸之趣。夫鏡水之與形接也不設。智故而方。圓曲直弗能逃也。是故響不肆應而景不一設。叫叫呼彷彿。默然自得。人生而靜。天之性也。感而後動。性之害也。物至而神應。知之動也。知與物接而好憎生焉。好憎成形。而知誘於外。不能反已。而天理滅矣。故達於道者。不以人易天。外與物化。而內不失其情。雖外貌與物化內不失其無欲之本情至無而供其求。時騁而要其

亭鹿門曰大

丈夫恬澹得

道之妙至此

正極

宿小大修短。各有其具。萬物之至。騰踴肴亂而不失其數。也是以處上而民弗重。居前而眾弗害。天下歸

多鹿門曰即
同喻可法變
以不同

之姦邪畏之以其無爭於萬物也故莫敢與之爭夫
臨江而釣曠日而不能盈羅雖有鉤箴芒距距爪也微
綸芳餌加之以詹何始媿之數猶不能與網罟爭得
也詹何始媿古善射者扞烏號之弓斲綦衛之箭扞張
斲引也綦美箭所出地名衛利也黃帝鑄鼎於荆山
鼎湖得道而仙乘龍而上其臣援弓射龍欲下黃帝
而不能於是抱弓而重之羿逢蒙子之巧以要飛鳥
號因名其弓為烏號猶不能與羅者競多何則以所持之小也張天下以
為之籠因江海以為罟又何亡魚失鳥之有乎故矢
不若繳繳不若無形之像夫釋大道而任小數無以

多鹿門曰即
以見在小數
之不知大道

多鹿門曰此
見機心之不
可為非

異於使蟹捕鼠蟾蝓除捕蚤不足以禁姦塞邪亂乃
逾滋蟾蝓蚤也昔者夏鯨作三仞之城諸侯背之海
外有狡心狡猶也禹知天下之叛也乃壞城平池散財
物焚甲兵施之以德海外賓伏四夷納職貢也合諸侯

多鹿門曰名
言

多鹿門曰

於塗山執玉帛者萬國玉圭帛故機械之心藏於胃
中則純白不粹神德不全精神專一在身者不知何
遠之所能懷是故革堅則兵利城成則衝生若以湯
沃沸亂乃逾甚是故鞭噬狗策蹠馬而欲教之雖伊
尹造父弗能化欲害之心亡於中則饑虎可尾何況

身鹿門曰二
句本旨

象鹿門口又

從喻上轉若

累九

張賓王曰無

一筆不鮮貴

字值千金

身鹿門曰錯

天地萬物

民居土俗一

一有自然之

性聖人所以

無所事所謂

無為而合乎

道德

倒生

狗馬之類乎。故體道者逸而不窮。在數者勞而無功。

夫峭法刻誅者非霸王之業也。筭策繁用者非致遠

之術也。繁數也離朱之明察箴未於百步之外而不能

見淵中之魚。師曠之聰合八風之調而不能聽十里

之外。故任一人之能不足以治三畝之宅也。脩道理

之數。因天地之自然則六合不足均也。是故禹之決

瀆也。因水以為師。神農之播穀也。因苗以為教。夫萍

樹根於水。木樹根於土。鳥排虛而飛。獸躡實而走。蛟

龍水居。虎豹山處。天地之性也。兩木相摩而然。金火

相守而流。負者常轉。窾音科也者主浮。自然之勢也。是

故春風至則甘雨降。生育萬物。羽者嫗伏。毛者孕育。

嫗伏以氣剖卵草木榮華。鳥獸卵胎。莫見其為者而

功既成矣。秋風下霜。倒生挫傷。草木首地而生故曰

鷹鵬搏鷲。昆蟲蟄什藏。草木注根。魚鼈湊淵。莫見其

為者。滅而無形。滅沒形也木處榛巢。水居窟穴。聚木

獸有羗。羗也人民有室。陸處宜牛馬。舟行宜多水。匈奴

出穢裘。於越生葛絺。各生所急。以備燥溼。各因所處

以禦寒暑。竝得其宜。物便其所。由此觀之。萬物固以

張賓王曰何
其快適也

原道

自然聖人又何事焉。九疑之南。陸事寡而水事衆。九疑

於是民人被髮文身。以像鱗蟲。被翦也。文身刻畫其體為蛟龍之狀。

短絙不綉。補以便涉游。短袂攘卷。以便刺舟。因之也。

卷卷鴈門之北。狄不穀。食賤長貴壯。俗尚氣力。人不

弛弓。馬不解勒。便之也。非狄鮮卑也。弛舍便習也。故禹之裸國。解

衣而入。衣帶而出。因之也。今夫徙樹者。失其陰陽之

性。則莫不枯槁。故橘樹之江北。則化而為枳。鵠鶴不

過濟。獬澗渡汶而死。形性不可易。勢居不可移也。是

故達於道者。反於清淨。究於物者。終於無為。以恬養

性。以漠處神。則入于天門。所謂天者。純粹樸素。質直

皓白。未始有與雜糅者也。所謂人者。儻樣智故。曲

巧偽詐。所以俛仰於世人。而與俗交者也。故牛歧蹠

而戴角。馬被髦而全足者。天也。絡馬之口。穿牛之

鼻者。人也。循隨天者。與道游者也。隨人者。與俗交者

也。犬井魚。不可與語大。拘於隘也。夏蟲。不可與語寒

篤於時也。曲士。不可與語至道。拘於俗。束於教也。故

聖人。不以人滑天。不以欲亂情。不以人事滑亂其理。不以欲亂其清淨之

性。不謀而當。不言而信。不慮而得。不為而成。精通于

茅鹿門曰。惟

民俗因土。故

聖人因民。此

非達于道者

不能

究則不能終

無為矣

後石公曰。不

爾天解。天机

俱道也。老氏

所謂同出而

異名

雖音精義同

舉鹿門曰。以

上無非說人

之不如天處

至此纔明白

舉鹿門之耳

勢鹿門曰爭

利者必窮是

以古之聖人

以不爭致治

靈府與造化者為人夫善游者溺善騎者墮各以其
所好反自為禍是故好事者未嘗不中也傷爭利者未
嘗不窮也昔共工之力觸不周之山使地東南傾共
以水行霸於伏犧神農間不與高辛爭為帝遂潛于
周山崑崙西北傾猶下也

襄石公曰信

得及便占盡

便宜

淵宗族殘滅繼嗣絕祀越王翳逃山穴越人熏而出
之遂不得已已止也翳越太子不欲為王逃於由此
觀之得在時不在爭治在道不在聖土處下不爭高
故安而不危水下流不爭先故疾而不遲昔舜耕於
歷山碁年而田者爭處堯橈塉放以封壤肥饒相讓

張賓王曰此

段序亭奕奕

吳爽秀起讀

定皆心

釣於河濱碁年而漁者爭處湍瀨以曲隈深潭相爭

湍瀨水淺流急少魚之處曲隈當此之時口不設言

崖岸委曲深潭回流饒魚之處使舜無其

手不指麾執玄德於心而化馳若神也行也

志雖口辯而戶說之不能化一人是故不道之道莽

乎大哉夫能理三苗南方羽徙裸國納肅慎

未發號施令而移風易俗者其唯心行者乎徙化也

朝也肅慎法度刑罰何足以致之也是故聖人內修

其本而不外飾其末保其精神偃其智故漠然無為

而無不為也能無為故物澹然無治而無不治也所

素世明曰守

淮南子卷一 原道

其根守其門
即前云得道

之柄
袁石公曰獨

知之守何守
真錯無根字

所字也
報實王曰前

張理應

卷一

謂無為者不先物為也。所謂無不為者。因物之所為。

順物之性。所謂無治者。不易自然也。所謂無不治者。因物

之相然也。然猶宜也萬物有所生。而獨知守其根。百事有

所出。而獨知守其門。根本門要也故窮無窮。極無極。照物

而不眩。響應而不乏。此之謂天解。故得道者。志弱而

事強。弱柔也。強無不勝也。心虛而應當。當合也所謂志弱而事強

者。柔毳安。靜藏於不敢。行於不能。恬然無慮。動不失

時。與萬物回周旋轉。不為先唱。感而應之。是故貴者

必以賤為號。公王侯伯稱孤寡。不穀以賤為號。而高者必以下為基

託小以包大。在中以制外。行柔而剛。用弱而強。轉化

推移。得一之道。而以少正多。而能也所謂其事強者。遭

變應卒。排患扞難。力無不勝。敵無不凌。應化揆時。莫

能害之。是故欲剛者必以柔守之。欲強者必以弱保

之。積於柔則剛。積於弱則強。觀其所積。以知禍福之

鄉。強勝不若已者。至於若已者。而柔勝出於已者。

其力不可量。故兵強則滅。木強則折。革固則裂。齒堅

於舌。而先之敝。是故柔弱生之榦也。而堅強者歿

之徒也。榦質也先唱者窮之路也。後動者達之原也。何

袁石公曰得

道之柄則自

悉柔弱非有

悉以之也

報實王曰處

柔處下全是

老氏之言

以知其然也。凡人中壽七十歲。然而趨舍指湊。指所湊

所合猶日。以月悔也。積日至月則言行止。以至於死。故蘧伯

鹿門曰按

亦本老氏

雄守雌之

者易為攻也。先者上高則後者攀之。先者踰下則後

者履之。先者墮陷則後者以謀。先者敗績則後者違

之。由此觀之。先者則後者之弓矢質的也。質的射猶

錙頓之與刃。刃犯難而錙無患者何也。以其託於後

位也。在前故犯難。在後故無患。此俗世庸民之所公見也。而賢知

者弗能避也。所謂後者非謂其底滯而不發。凝結而

不流。發動也。凝如脂凝。貴其周於數而合於時也。周調也。夫

執道理以耦變。先亦制後。後亦制先。是何則。不失其

所以制人人不能制也。時之反側。開不容息。先之則

大過。後之則不逮。夫日回而月周。時不與人游。故聖

人不貴尺之璧而重寸之陰。時難得而易失也。禹之

趨時也。履遺而弗取。冠挂而弗顧。非爭其先也。而爭

其得時也。是故聖人守清道而抱雌節。因循應變。常

後而不先。柔弱以靜。舒安以定。舒詳也。攻大礪。磨堅莫

能與之爭。礪。礪也。攻大礪。堅喻難也。天下之物。莫柔弱於水。然而

袁石公曰周

數合時處後

則自能之然

又恐人有見

制于人之疑

故以下曉之

云云

雌節

袁石公曰此

所謂事強

張賓王曰鋪

張水之至德

極其宏麗

茅鹿門曰以下極力形容水處正是說至德

袁石公曰是筆端有活水者

張賓王曰高華茅鹿門曰借水極形容至

茅鹿門口此在兩原道本亦面目

大不可極。深不可測。脩極於無窮。遠淪於無涯。息耗

減益。通於不訾。量也上天則為雨露。下地則為潤澤。萬

物弗得不生。百事不得不成。大包羣生而無好憎。澤

及蚊。岐音饒蚊蚊行虯小蟲而不求報。富贍天下而不既。盡也

德施百姓而不費。行而不可得窮極也。微而不可得

把握也。擊之無創。刺之不傷。斬之不斷。焚之不然。渾

灑流遁。錯繆相紛而不可靡散。遁逸也錯繆相紛彼此相糺也利貫

金石。強濟天下。水流缺石利也舟船所載無有重強也動溶無形之域

而翱翔忽區之上。遭回川谷之間。而滔騰大荒之野。

忽恍之區上言其飛為雲無所不上遭回猶委曲也有餘不足與天地取與授

萬物而無所前後。是故無所私而無所公。靡濫振蕩

與天地鴻洞。鴻大洞通無所左而無所右。蟠委錯紛。音軫轉也

與萬物始終。是謂至德。夫水所以能成其至德於天

下者。以其淖溺潤滑也。故老聃之言曰。天下至柔馳

騁天下之至堅。出於無有。入於無間。吾是以知無為

之有益。夫無形者物之大祖也。無音者聲之大宗也。

無形生有形無音生有音祖宗皆本也其子為光。其孫為水。皆生於無

形乎。夫光可見而不可握。水可循而不可毀。故有像

之類莫尊於水。出生入死。自無蹠有。自有蹠無。而以

衰賤矣。入於道謂匿情欲蹠適也。自無形適有形。離其本也。自有形適無形。不能復得。道家所棄。

故曰。以是故清靜者。德之至也。而柔弱者。道之要也。

虛無恬愉者。萬物之用也。肅然應感。殷然反本。則淪

於無形矣。所謂無形者。一之謂也。一者道之本。所謂一者。

無匹合於天下者也。卓然獨立。塊然獨處。上通九天。

下貫九野。負不中規。方不中矩。大渾而為一葉。累而

無根。懷囊天地。為道關門。穆恣民隱閔。純德獨在。布

施而不既。用之而不勤。勞也。是故視之不見其形。聽之

不聞其聲。循之不得其身。無形而有形。生焉。無形道也。有形

萬物也。無聲而五音鳴焉。無味而五味形焉。無色而五

色成焉。是故有生於無。實出於虛。天下為之罔。罔。罔。罔。

則名實同居。音之數不過五。而五音之變。不可勝聽

也。味之和不過五。而五味之化。不可勝嘗也。色之數

不過五。而五色之變。不可勝觀也。故音者宮立而五

音形矣。味者甘立而五味亭矣。亭。平也。色者白立而五

色成矣。道者一立而萬物生矣。是故一之理。施四海

一之解。際天地。其全也。純兮若璞。其散也。混兮若濁。

聖原阿口物

一有言有形

真道之一稱

之故下迷言

一之能生萬

物

幾石人自有

至三無實出

之虛猶是兩

截如何是同

居的事

茅鹿門曰

形無聲無味

無色俱

一而至其爰

化不可窮則

誠上通九天

下貫九野矣

濁而徐清。冲而徐盈。澹兮其若深淵。澹不汎兮其若

浮雲。若無而有。若亡而存。萬物之總。皆閔一孔。百事

之根。皆出一門。其動無形。變化若神。其行無迹。常後

而先。是故至人之治也。掩其聰明。滅其文章。依道廢

智。與民同出于公。約其所守。寡其所求。去其誘慕。除

其嗜欲。損其思慮。約其所守。則察。寡其所求。則得。夫

任耳目以聽視者。勞形而不明。以知慮為治者。苦心

而無功。是故聖人一度循軌。一齊軌不變其宜。不易

其常。放準循繩。曲因其當。夫喜怒哀怒者。道之邪也。道貴

故喜怒。憂悲者。德之失也。德尚恬和故好憎者。心之

過也。嗜欲者。性之累也。心當事一中。局外閉故。好憎

曰累。人大怒破陰。大喜墜陽。怒者陰氣積。陰相薄故。破陰喜者陽氣積。陽相

薄氣發。瘖驚怖為狂。憂悲多恚。病乃成積。好憎

繁多。禍乃相隨。故心不憂樂。德之至也。通而不變。靜

之至也。嗜欲不載。虛之至也。無所好憎。平之至也。不

與物散。粹之至也。能此五者。則通於神明。通於神明

者。得其內者也。是故以中制外。百事不廢。中心也。中

能得之。則外能收之。中之得。則五藏寧。思慮平。五藏

至有鳥則解。原道。寧者

茅鹿門曰。每篇做二工夫。

獨賓王曰。名

言

茅鹿門曰。每篇做二工夫。

獨賓王曰。名

言

茅鹿門曰。每篇做二工夫。

獨賓王曰。名

言

茅鹿門曰。每篇做二工夫。

獨賓王曰。名

言

茅鹿門曰。每篇做二工夫。

獨賓王曰。名

各得其所思慮筋力勁強耳目聰明疏達而不悖堅

平者不安喜怒無所大過而無所不逮處小而不逼

強而不韜音貴折也處大而不窳在小能小在大能大其寬不躁音皂狡也其神不燒煩

也言精神定也湫秋溇遼寂寞為天下臬湫溇清靜寂寞恬淡也臬雄也大

道坦坦去身不遠求之近者往而復反近謂身也迫則能

應感則能動物穆無窮穆美也變無形像言能化也優游委

縱如響之與景響應聲影應形登高臨下無失所乘履危行

險無忘玄仗道也能存之此其德不虧萬物紛糅與之

轉化以聽天下若背風而馳疾而易也是謂至德至德則

樂矣古之人有居巖穴而神不遺者遺失也末世有勢

為萬乘而日憂悲者由此觀之聖亡乎治人而在于

得道樂亡乎富貴而在于得和知大已而小天下則

幾於道矣所謂樂者豈必處京臺章華皆楚之大臺游雲

夢沙丘雲夢楚澤沙丘紂臺耳聽九韶六瑩九韶舜樂六瑩顓頊樂口味

煎熬芬芳馳騁夷道夷平也釣射鷓肅鷓名之謂樂

乎吾所謂樂者人得其得者也夫得其得者不以奢

為樂不以廉為悲與陰俱閉與陽俱開故子夏心戰

而臞得道而肥入見先王之道而說之又出見富貴之樂而欲之二者交爭故戰而臞也

原道

張賓王曰語

語貴

玄仗

茅鹿門曰直

從水上影出

注德二字都

形者至此原

源本本殆無

正極以下又

言至德之樂

茅鹿門曰直

老莊之旨

張賓王曰展發精神

袁石公曰此是實事凡人

皆可以自勤

茅鹿門曰非

深知至德之

樂不能說得

如此快人沉

而得之可涉

真空景

賈王曰不

御九華惟疎

說透人情令

人凄然自失

身鹿門曰久

下言失其得

而不樂者由

其不得于中

所以不得于

中者由不能

及諸心性蓋

先王之道勝無所復思故肥聖人不以身役物不以欲滑和也

以。身。為。物。役。不。以。情。是。故。其。為。權。不。忻。忻。也。過。制。其。為。

悲。不。憒。也。傷。性。也。萬。方。百。變。消。搖。而。無。所。定。吾。獨。慄。

慨。遺。物。而。與。道。同。出。是。故。有。以。自。得。之。也。喬。木。之。下。

空。穴。之。中。足。以。適。情。喬。木。上。竦。少。陰。之。無。以。自。得。也。

雖。以。天。下。為。家。萬。民。為。臣。妾。不。足。以。養。生。也。無。以。自。

猶。以。此。能。至。于。無。樂。者。則。無。不。樂。無。不。樂。則。至。極。樂。

矣。夫。建。鐘。鼓。列。管。絃。席。旃。茵。傳。旄。象。以。象。牙。為。飾。

耳。聽。朝。歌。北。鄙。靡。靡。之。樂。朝。歌。紂。都。鄙。邑。紂。使。師。齊。

靡。曼。之。色。齊。列。也。靡。陳。酒。行。觴。夜。以。繼。日。強。弩。弋。高。

鳥。走。犬。逐。狡。兔。此。其。為。樂。也。炎。炎。赫。赫。怵。然。若。有。所。

誘。慕。解。車。休。馬。罷。酒。徹。樂。而。心。忽。然。若。有。所。喪。悵。然。

若。有。所。亡。也。是。何。則。不。以。內。樂。外。而。以。外。樂。內。樂。作。

而。喜。曲。終。而。悲。悲。喜。轉。而。相。生。精。神。亂。營。也。不。得。須。

臾。平。察。其。所。以。不。得。其。形。不。得。樂。而。日。以。傷。生。失。其。

得。者。也。是。故。內。不。得。於。中。稟。授。於。外。而。以。自。飾。也。不。

浸。于。肌。膚。不。浹。於。骨。髓。不。留。于。心。志。不。滯。于。五。藏。故。

從。外。入。者。無。主。於。中。不。止。從。中。出。者。無。應。於。外。不。行。

心性即前所
謂一此教人
入道之局論

故聽善言便計。雖愚者知說之。稱至德高行。雖不肖

者知慕之。說之者衆。而用之者鮮。慕之者多。而行之

者寡。所以然者。何也。不能反諸性也。夫內不開於中

而強學問者。不入於耳。而不著於心。此何以異於聾

者之歌也。效人爲之。而無以自樂也。聲出於口。則越

而散矣。散去耳不聞也夫心者。五藏之主也。所以制使四支

流行血氣。馳騁于是非之境。而出入于百事之門戶

者。也是故不得於心。而有經天下之氣。經理也是猶無

耳。而欲調鐘鼓。無目。而欲喜文章也。亦必不勝其任

矣。故天下神器不可爲也。爲者敗之。執者失之。夫許

由小天下。而不以已易堯者。志遺於天下也。許由隱士堯以

其賢欲禪天下不肯就所以然者。何也。因天下而爲天下也。天

下之要。不在於彼。而在於我。不在於人。而在於身。我

身得。則萬物備矣。徹於心術之論。則嗜欲好憎外矣。

是故無所喜。而無所怒。無所樂。而無所苦。萬物玄同

也。無非無是。化育玄耀。生而如死。耀明也生而如死言無所欲夫

天下者。亦吾有也。吾亦天下之有也。天下之與我。豈

有間哉。夫有天下者。豈必攝權持勢。操殺生之柄。而

袁石公曰爭
首不爲

茅鹿門曰許

由之能遺天

下者由其能

自得此自得

者皆得道之

火也

以行其號令邪。吾所謂有天下者，非謂此也。自得而

已。自得則天下亦得我矣。吾與天下相得，則常相有

已。又焉有不得容其間者乎。所謂自得者，全其身者

也。全其身，則與道為一矣。故雖游於江、溇、海、裔，也。馳

要、裹、建、翠、蓋、要裹馬名，日行萬里。翠蓋，以翠鳥羽飾蓋也。裹，音裊。日觀掉羽武

象之樂。掉羽，武象周武王之樂。耳聽滔朗，朗，奇麗。激、珍、之、音、激，揚

揚、鄭、衛、之、浩、樂、結、激、楚、之、遺、風、射、沼、濱、之、高、

鳥、逐、苑、囿、之、走、獸、此、齊、民、之、所、以、淫、泆、流、湎、齊於凡

聖人處之，不足以營其精神，亂其氣志，使心怵然

失其情性，處窮僻之鄉，側谿谷之間，側，仗也。隱于榛薄

之中，藜木曰榛，深草曰薄。環堵之室，茨之以生茅蓬，戶、瓮、牖、棗

桑為樞，堵，長一丈，高一丈，面環一堵為方一丈，故曰環堵。言其小。編蓬為戶，以破瓮蔽牖。棗，桑條

以為樞，以為，以也。上漏下溼，潤浸北房，浸，漬也。北房，陰堂。雪霜瀼，瀼，猶

浸潭菰，菰，蔣潤。以生菰蔣蔣音漿。逍遙于廣澤之中，

而仿洋于山峽之旁，兩山之間為峽。此齊民之所為形植黎

累憂悲而不得志也。聖人處之，不為愁悴怨懟而不

失其所以自樂也。是何也？則內有以通于天機而不

以貴賤貧富勞逸失其志德者也。故夫鳥之啞，雅啞

身鹿門曰在
齊民處樂則
易酒處憂則
易愁而得道
之聖人則不
矣所以自得

素臆門曰得

道者能齊憂

樂由性命之

情處其所安

至後纔以形

氣神剖出性

命來

鵲之嗜。嗜。豈嘗為寒暑燥溼變其聲哉。言體道者不為貴賤

之推移也。非以一時之變化而定吾所以自得也。吾

所謂得者性命之情處其所安也。夫性命者與形俱

出其宗。形備而性命成。性命成而好憎生矣。故士有

一定之論。女有不易之行。士與同志交接有一會而交定故曰有一定之論也

貞女專一亦無二心。規矩不能方圓。鈎繩不能曲直。

雖規矩鈎繩無以施於此。天地之永。登丘不可為修。居卑不可為

短。是故得道者窮而不懼。達而不榮。處高而不機。持

盈而不傾。機危傾覆也新而不訶。久而不渝。明渝變也入火

不焦。入水不濡。是故不待勢而尊。不待財而富。不待

力而強。平虛下流。與化翱翔。猶傾仰若然者藏金於山

藏珠於淵。不利貨財。不貪勢名。是故不以康為樂。不

以慊為悲。康安慊約也不以貴為安。不以賤為危。形神氣

志各居其宜。以隨天地之所為。夫形者生之舍也。氣

者生之充也。神者生之制也。一失位則三者傷矣。是

故聖人使人各處其位。守其職而不得相干也。故夫

形者非其所安也。而處之則廢。氣不當其所充。而用

襄石公曰能
藏之山淵則
一任平地風
波矣
張賓王曰自
此至篇末俱
以養神守志
為主轉說轉
透足恭微言

之則泄神非其所宜而行之則昧也不明此三者不可

不慎守也夫舉天下萬物蚊虻貞蟲虻動之蟲貞蟲細腰之屬

蠕動蚊作皆知其所喜憎利害者何也以其性之在

焉而不離也忽去之則骨肉無倫矣去之去道也骨肉靡滅無倫匹

也今人之所以眚桂然能視管營然能聽形體能抗

而百節可屈伸察能分白黑視醜美而知能別同異

明是非者何也氣為之充而神為之使也何以知其

然也凡人之志各有所在而神有所繫者其行也足

蹟殊趨坎頭抵植木而不自知也蹟蹟招之而不

能見也呼之而不能聞也耳目非去之也然而不能

應者何也神失其守也故在於小則忘於大在於中

則忘於外在於上則忘於下在於左則忘於右無所

不充則無所不在是故貴虛者以毫末為宅也虛者情無

所念慮以毫末為宅言精微也今夫狂者之不能避水火之難而越

溝瀆之險者豈無形神氣志哉然而用之異也失其

所守之位而離其外內之舍是故舉錯不能當動靜

不能中終身運枯形于連樓樓列埒之門連行枯病也連樓猶

離樓委曲之類而蹟蹈于污壑窞陷之中污壑雖生

列埒不平均也

茅鹿門曰此慎守形氣神之利

張賓王曰透人情

張賓王曰快玄通幽都定神理

茅鹿門曰此狂者不慎守形氣神之患

張賓王口名
言

享鹿門曰此
貪饕者不損
守形氣神之
惠

膏燭

享鹿門曰論
至道而神之
以形氣神此
長生久視之
左道也至如
委衣發機則

尤老氏宗者
矣漢儒議道
之不醇如此
張賓王曰徹
底精神

俱與人鈞。然而不免為人戮笑者。何也。形神相失也。
故以神為主者。形從而利。以形為制者。神從而害。神清
靜故利。形有貪饕多欲之人。漠曙於勢利。誘慕於名。
情欲故害。

位。莫曙猶鈍。睛。冀以過人之智。植于高世。則精神日。
不知足也。

耗而彌遠。久淫而不還。形閉中距。則神無出入矣。靜清

之性無從。是以天下時有盲妄自失之患。此膏燭之。
還入也。

類也。火逾然而消。逾亟。夫精神氣志者。靜而日充者。

以壯。躁而日耗者。以老是故。聖人將養其神。和弱其。

氣。平夷其形。而與道沈浮。俛仰恬然。則縱之。迫則用。

之。其縱之也。若委衣。其用之也。若發機。弩機關言其疾如是

則萬物之化。無不遇。而百事之變。無不應。

淮南所著其言不盡。由一人即此篇兼括道術。

事情最為龐襍。然梗概大都襲老莊道之窾郤。

則性命道之得手處。則無為其文爛焉。如繡。鹿

門

諸子論道。總至杳冥而極。要皆隱然有物焉。以。

當之。故其所讀。雖際天蟠地。舉足下足。無非是。

物而究其落處。則未免在影響之間。原道一訓。

可謂極意洗發矣然終不能脫此窠臼也 石公

此篇以虛無無為為宗而善因善下處後處柔

皆其發翰抽條處結歸于精神之恬夷蓋鴻烈

之極有局者○文之品貴者庀材未閱華鮮者

抽思未徹至如原道一訓百斛明珠千箱雲錦

煥焉充斥炫目賊心其入玄奧處往往直叩中

局幾無剩旨 賓王

淮南鴻烈解卷一 終

淮南鴻烈解卷二

倣真訓 倣始也真實也道之實始於無化育于有倣音出

有始者有未始有有始者有未始有夫未始有有始

者有有者有無者有未始有有無者有未始有夫未

始有有無者所謂有始者繁憤未發萌兆牙蘖未有

形埒垠 寅堦 無無𧈧𧈧將欲生興而未成物類 繁憤

衆積 有未始有有始者天氣始下地氣始上陰陽錯

合相與優游競暢于宇宙之間被德合和續紛龍莖

欲與物接而未成兆朕 續紛雜揉也龍莖聚會也兆朕形怪也龍音龍莖音聰

張賓王曰有始一段莊生始為虛幻之詞游戲其筆端耳劉安遂為之徵實而語語若確然不移者使若者佐證誰復第一

此遂為靈龜
曳尾矣

儲與扈治

有未始有夫未始有有始者。天含和而未降。地懷氣而未揚。虛無寂寞。蕭條霄甍。無有仿佛。佛氣遂而大通冥冥者也。有有者言萬物。摻參落根莖枝葉青蔥。令龍萑。扈。炫煌。蠓飛。蟻動。蚊行。喙息。可切循把。握而有數量。摻織也。萑。扈。炫煌。采色貌。切。擘也。有無者。視之不見其形。聽之不聞其聲。捫之不可得也。望之不可極也。儲與扈治。儲與扈治。濠大意也。浩浩瀚瀚。瀚不可隱儀揆度而通光耀者。浩浩瀚瀚。廣大貌。有未始有有無者。包裹天地。陶冶萬物。大通混冥。深閎廣大。不可為外。析毫剖芒。不可為內。無環堵之宇。而生有無之根。混冥。大冥之中。謂道也。有

窮鹿門曰前
借莊生語立
論而釋之止
此

袁石公曰此
是透頂語
又曰宗乘須
着眼始得
大揚權

未始有夫未始有有無者。天地未剖。陰陽未判。四時未分。萬物未生。汪然平靜。寂然清澄。莫見其形。若光燿之間。於無有退而自失也。曰。予能有無而未能無無也。及其為無無。至妙何從及此哉。夫大塊載我以形。勞我以生。逸我以老。休我以死。善我生者。乃所以善我死也。夫藏舟於壑。藏山於澤。人謂之固矣。雖然。夜半有力者負而趨。寐者不知。猶有所遁。若藏天下於天下。則無所遁其形矣。物豈可謂無大揚權。鑄乎。

莊子內篇齊物論
卷二 傲真

揚擢無慮一範人之形而猶喜若人者于變萬化而

未始有極也弊而復新其為樂也可勝計邪譬若寢

夢為鳥而飛於天寢為魚而沒於淵方其寢也不知

其寢也覺而後知其寢也今將有大覺然後知今此

之為大寢也始吾未生之時焉知生之樂也今吾未

公又焉知死之不樂也昔公牛哀轉病也七日化為

虎公牛氏韓人其兄掩戶而入覘詰之則虎搏而殺

之是故文章成獸爪牙移易移易人爪牙志與心變

神與形化方其為虎也不知其嘗為人也方其為人

不知其且為虎也二者代謝舛馳各樂其成形代更

狡猾鈍惛是非無端孰知其所萌夫水嚮冬則凝而

為冰冰迎春則泮而為水冰水移易于前後若周員

而趨孰暇知其所苦樂乎泮釋是故形傷于寒暑燥

濕之虐者形死而神壯壯枯病神傷乎喜怒思慮之

患者神盡而形有餘故罷皮馬之死也剝之若槁狡

狗之死也割之有濡狡少也濡濡是故傷死者其鬼

燒燒煩燒善行病時既者其神漠既盡也時既當老

也崇人燒音遶是皆不得形神俱沒也養形養神皆以壽終神夫

茅鹿門曰亦本莊生齊死生之說來

道

為魚鳥與化為虎俱是二

變萬化而未

有極

夢石公曰亦定醒世

茅鹿門曰言善養死者須

先養神

養

袁石公曰然則何必有其世而後能濟

袁鹿門曰舍哺鼓腹景象

正是能養神者

袁石公曰主術不必別求

袁鹿門口真人所以不解構人間由其得一之故故如下文所云

聖人用心杖性依神相扶而得終始是故其寐不寢

其覺不憂精神無所思慮故不寢志古之人有處混

冥之中神氣不蕩于外萬物恬漠以愉靜攬撐

衡杓之氣莫不彌靡攬捨彗杓北而不能為害當

此之時萬民猖狂不知東西含哺而游鼓腹而熙交

被天和食于地德不以曲故是非相尤茫茫沈沈是

謂大治曲故曲巧也尤過於是在上位者左右而使

之母淫其性鎮撫而有之母遷其德是故仁義不布

而萬物蕃殖賞罰不施而天下賓服其道可以大美

興而難以算計舉也是故日計之不足而歲計之有

餘夫魚相忘於江湖人相忘於道術各得其志古之

真人立於天地之本中至優游抱德煬養和而萬物

雜累焉煬炙也抱志德而炙孰肯解構人間之事以

物煩其性命乎解構猶合夫道有經紀條貫得一之

道連于枝萬葉一者道之本得其是故貴有以行令

賤有以忘卑貧有以樂業困有以處危天大寒至霜

雪降然後知松柏之茂也據難履危利害陳于前然

後知聖人之不失道也是故能戴大員者履大方鏡

淮南子卷二 傲真

袁石公曰盡大地人俱在冥冥之中日道同光日月者為誰病在甚麼處

袁石公曰懷道故能忘遺忘遺故物不能亂

惟游於形之外故其神定如此

袁石公曰言之洒洒

袁石公曰直實受用

大清者視大明立太平者處大堂能游冥冥者與日

月同光是故以道為竿以德為綸禮樂為鉤仁義為

餌投之於江浮之於海萬物紛紛孰非其有夫挾依

於跋躍之術跋躍猶齟齬不正之道提挈人間之際譚撥善

挺延桐同世之風俗博引揆利挺桐猶上下以求利便也以摸蘇牽連

物之微妙摸蘇猶摸索微妙猶細小也猶得肆其志克其欲何況

懷環璋之道忘肝膽遺耳目獨浮游無方之外不與

物相弊弊撥猶雜中徙倚無形之域而和以天

地者乎若然者偃其聰明而抱其太素以利害為塵

垢以歿生為晝夜是故目觀玉輅琬象之狀耳聽白

雪清角之聲不能以亂其神玉輅王者所乘有琬琰象牙之飾白雪師曠所

奏太一五登千仞之谿臨元眩之岸不足以滑泪

其和緩臨其岸而目眩也譬若鍾山之玉炊以鑪炭三日三夜

而色澤不變則至德天地之精也是故生不足以使

之利何足以動之歿不足以禁之害何足以恐之明

於歿生之分達於利害之變雖以天下之大易開

之一毛無所槩於志也軒自膝以下夫貴賤之於身

也猶條風之時麗也條風鳴條言其迅麗過也毀譽之於已猶蚊

張廣王曰奇語

茅鹿門曰此正道出一原之故

茅鹿門曰墨

楊申商於治

道各有所偏

由其不達同

異之理

若公曰跌

縱橫情文

兼到

張賓王曰扶

玄洞幽詞采

扶疎譬喻精

切

茅鹿門曰喻

上轉喻句

層之臺

覆地之所載。六合所包。陰陽所响。吁。雨露所濡。道德

所扶。此皆生一父母而閱一和也。父母天地閱是故

槐榆與橘柚。右合而為兄弟。有苗與三危。通為一家。

夫目視鴻鵠之飛。耳聽琴瑟之聲。而心在鴈門之間。

一身之中。神之分離剖判。六合之內。一舉而千萬里。

是故自其異者視之。肝膽胡越。自其同者視之。萬物

一。圈也。百家異說。各有所出。若夫墨。楊申商之於治

道。猶蓋之無一椽。透而輪之無一輻。有之可以備數

無之。未有害於用也。已自以為獨擅之。不通之于天

地之情也。今夫冶工之鑄器。鑄讀金踊躍于鑪中。必

有波溢而播棄者。其中地而凝滯。亦有以象於物者

矣。其形雖有所小用哉。然木可以保於周室之九鼎

也。保猶葆寶也又况比於規形者乎。其與道相去亦遠矣

今夫萬物之疏躍枝舉。百事之莖葉條榦。過皆本於

一根而條循于萬也。疏躍布散也。榦讀若此則有所

受之矣。而非所授者。所受者。無授也。而無不受也。無

不受也者。譬若周雲之龍從。遼巢彭瀛。壁而為雨。遼

積貌。沈溺萬物。而不與為溼焉。今夫善射者。有儀

自射鳥以解。卷二。二。似真。

表之度。如工匠有規矩之數。此皆所得以至於妙。然
而奚仲不能為逢蒙。造父不能為伯樂者。是曰。諭於
一曲。而不通于萬方之際也。今以涅染緇。則黑於涅。

以藍染青。則青於藍。涅非緇也。青非藍也。茲雖遇其

母。而無能復化已。母本也。是何則。以諭其轉而益薄也。

何況夫未始有涅藍造化之者乎。其為化也。雖鏤金

石。書竹帛。何足以舉其數。由此觀之物。莫不生於有

也。小人優游矣。言饒也。夫秋毫之末。淪於無間。而復歸

於大矣。蘆苻之厚。通於無垠。而復反於敦龐。秋毫

微妙故能入於無間。以毫末比道。猶復為大也。厚猶

薄也。蘆葦苻蘆之中。白苻言其薄。柯則歸於葦。故曰

反於敦。若夫無秋毫之微。蘆苻之厚。四達無境。通于

無圻。道無形。秋毫蘆苻已有形。故曰無秋毫之微。蘆苻之厚。而四達無境。通於無圻。圻音寅。垠也。

而莫之要。御天遏者。其襲微重妙。挺捫萬物。揣丸變

化。天地之間。何足以論之。夫疾風教木。而不能拔毛

髮。雲臺之高。墮者折脊碎腦。而蟲民。適足以翺

翔。教亦拔也。臺高際於雲。故曰雲臺。翺翔無傷毀之患。夫與蚊蟻同乘天機。行

也。天機神馬。夫受形於一。罔飛輕微細者。猶足以脫

其命。艾况未有類也。類形象也。由此觀之。無形而生有

身鹿門曰生

於有一句傲

真本旨

袁石公曰入

撥

敬音勛

淮南子卷二 傲真

袁石公曰可
獨要言

袁石公曰穿
却許多聖人

鼻孔

袁石公曰明
字切忌錯下

謙

茅鹿門曰非
誠仁義與下
儀尊滿斯之
喻俱祖莊生
蓋其意唯欲
養神而得其
本性

形亦明矣。是故聖人託其神於靈府。而歸於萬物之
初。視於冥冥。聽於無聲。冥冥之中。獨見曉焉。寂漠之
中。獨有照焉。其用之也。以不用。其不用也。而後能用
之。其知也。乃不知。其不知也。而後能知之也。夫天不
定。日月無所載。地不定。草木無所植。所立於身者不
寧。是非無所形。形見也。是故有真人。然後有真知。其所
持者不明。庸詎知吾所謂知之。非不知歟。今夫積惠
重厚。累愛襲恩。以聲華嘔苻嫗。掩萬民百姓使知之。
訢訢然。人樂其性者。仁也。舉大功。立顯名。體君臣。正

上下。明親疎。等貴賤。存危國。繼絕世。決挈治煩。興毀
宗。立無後者。義也。閉九竅。藏心志。棄聰明。反無識。芒
然。仿佯于塵埃之外。而消搖于無事之業。合陰吐陽。
而萬物。和同者。德也。是故道散而為德。德溢而為仁。
義。仁。義。立。而。道。德。廢。矣。百。圍。之。木。斬。而。為。犧。尊。犧尊酒器
畫犧牛之象以飾尊鏤之以削。技刷厥雜之以青黃。華藻鏤鮮。
龍蛇虎豹。曲成文章。削巧工鈎刀刷者規度刺畫墨邊箋也所以刻鏤之具青黃采
色之飾華藻華文鏤今之金尊鮮明好龍蛇虎然其
豹者刻尊彝為蟠龍伏虎之狀故曰曲成文章斷在溝中。壹比犧尊。溝中之斷。則醜美有間矣。間遠也

袁石公曰切

茅鹿門曰內
修道術而不
外飾仁義釋
迦之聖如此

中多以聖人
真人並言蓋
溺於冲舉黃
白之術者豈
其時神仙盛
行世儒爭習
為侈談歟臣
雷公四句直
是盡個虛無
影子

茅鹿門曰凍
者假衣矚者
望風與無故
求藥皆失其
神明而離其
毫者

然而失禾性釣也。是故神越者其言華，德蕩者其行
偽。越散蕩逸至精亡於中，而言行觀於外，此不免以
身役物矣。夫趨舍行偽者，為精求于外也。精有湫盡

而行無窮極，則滑心濁神，而惑亂其本矣。其所守者
不定，而外淫於世俗之風，所斷差跌者，而內以濁其
清明，是故躊躇以終，而不得須臾恬澹矣。是故聖人

內修道術，而不外飾仁義，不知耳目之宣，而游于精
神之和。若然者，下揆三泉，上尋九天，橫廓六合，揅
貫萬物，此聖人之游也。若夫真人，則動溶于至虛，而

游于滅亡之野，騎蜚廉而從敦固。蜚廉獸名長毛有翼敦固似虎而小

固音馳於方外，休乎宇內，燭十日而使風雨，臣雷公

役夸誇父雷公夸父妾宓妃宓妃妻織女織女天地之間

何足以留其志，是故虛無者道之舍，平易者道之素。

夫人之事其神而矯其精，營慧然而有求於外，此皆

失其神明而離其宅也。營慧求索名利宅精神之宅是故凍者假

兼衣于春，而矚謂者望冷風于秋。夫有病於內者，必

有色於外矣。夫梲尋木色青翳而羸裸瘡與蝸瓜眈

梲木青皮羸羸蝸蟲蝸牛此皆治目之藥也。人無故求

郎虺虺蝮也眈音喚

此物者必有蔽其明者。聖人之所以駭天下者，真人

未嘗過焉。賢人之所以矯世俗者，聖人未嘗觀焉。夫

牛蹠之涿峯，無尺之鯉涿潦水，水滂之年，塊阜之山

無丈之材塊阜，小山，所以然者，何也？皆其營宇狹小而不

能容巨大也。又况乎以無裹之者邪？無裹，無形。此其為山

淵之勢亦遠矣。夫人之拘於世也，必形繫而神泄。故

不免於虛。形繫者，身形疾而精神越泄不處其守虛疾也。使我可係羈者，必

其有命在於外也。至德之世，甘瞑于溷溷，潤，潤潤，開之域

而徙倚于汗漫之宇。溷，潤無垠，虛之貌。汗漫，無生形。形生元氣之本神也。宇，居也。

提挈天地而委萬物，以鴻濛為景柱，而浮揚乎無眡

軫崖之際。一手曰提，挈舉委棄也。言不以身役物，鴻濛

是故聖人呼吸陰陽之氣，而羣生莫不顛顛然仰

其德，以和順。當此之時，莫之領理，決離隱密而自成。

渾渾蒼蒼，純樸未散，旁薄為一。而萬物大優。渾渾，渾渾

大貌優。是故雖有羿之知，而無所用之。羿，善射，能一

大風殺竄，窳斬。及世之衰也，至伏羲氏，其道昧昧芒

芒，然吟德懷和。昧昧，純厚也。芒芒，廣大貌。吟咏，被施

頗烈。被德澤，頗烈，施於民。而知乃始昧昧，林林皆欲離其童

袁石公曰：與篇首無無至妙相應。

袁石公曰：說得是然，但可與難常人。

蒙門曰：呼吸陰陽則形不繫而神不泄，旁薄為一而萬物大優，則不免於虛矣。

茅鹿門曰：伏羲是以下凡，四段其意謂施降而衰，總欲及其虛無，以成至德之

世
袁石公曰如
此披刺未嘗
不是但謂是
足以難真人
其說陋矣

袁石公曰學
術殺人千古

一日也豈
謂室之衰
為然

袁石公曰可
為扼腕
袁奇差
第本漸字為
向張本有袁
漸五字為句

蒙之心昧昧欲明而未也而覺視於天地之間是故

其德煩而不能一乃至神農黃帝剖判大宗竅領天

地襲九竅重九熱竅通領理襲因竅法熱音整形也言因九天九地之形法以通理

提挈陰陽專捫桓剛柔枝解葉貫萬物百族和調

族類使各有經紀條貫於此萬民睢揮睢肝于肝然

莫不竦身而載聽視睢肝聽是故治而不能和下棲

遲至于昆吾夏后之世昆吾夏之伯嗜欲連於物聰

明誘於外而性命失其得施讀作及周室之衰澆淳

散樸雜道以偽儉德以行而巧故萌生周室衰而王

道廢儒墨乃始列道而議分徒而訟徒黨訟於是博

學以疑聖華誣以脅眾弦歌鼓舞絲飾詩書以買名

譽於天下繁登降之禮飾紱冕之服聚眾不足以極

其變積財不足以贍其費於是萬民乃始慄滿能化

離跂離各欲行其知偽以求鑿枘枘於世而錯

擇名利鑿孔枘筍也工人刻木以入鑿鑿即受是故

百姓曼衍於淫荒之陂而失其大宗之本夫世之所

以喪性命有衰漸以然所由來者久矣是故聖人之

學也欲以返性於初而游心於虛也性無不善而情欲害之故聖人

袁石公曰先須識得

返其性於初游心於虛言無欲也

達人之學也欲以通性於遼廓而

覺於寂漠也若夫俗世之學也則不然擢德摭性

內慙五藏外勞耳目

擢取摭縮也皆不循理然其惡慮耳妄聽目妄視淫故勞也

乃始招螻振縶物之毫芒搖消掉

弔稍稍仁義禮樂

暴行越智於天下以招號名聲於世

搖消掉稍言未能行仁義禮樂

越揚揚其詐誦之智以取聲名也

此我所羞而不為也是故與其有

天下也不若有說也

說樂也

與其有說也不若尚

絳羊

物之終始也而條達有無之際是故舉世而譽之

不加勸舉世而非之不加沮定于死生之境而通于

榮辱之理雖有炎火洪水彌靡於天下神無虧缺於

胃臆之中矣若然者視天下之間猶飛羽浮芥也孰

肯分分然以物為事也水之性真清而土汨之人性

安靜而嗜欲亂之夫人之所受於天者耳目之於聲

色也口鼻之於芳臭也肌膚之於寒煖其情一也或

通於神明或不免於癡狂者何也其所為制者異也

是故神者智之淵也淵清則智明矣智者心之府也

智公則心平矣人莫鑑於流沫會而鑑於止水者以

其靜也

沫雨潦上沫起覆

莫窺形於生鐵而窺於明

袁石公曰胸臆之中說得甚小安不識大道故其言漏迨乃爾

袁石公曰雖是物理却是

桂南鴻烈解

卷二 做真

十一

鏡者以觀其易也。夫唯易且靜，形物之性也。由此觀之，用也必假之於弗用也。是故虛室生白，吉祥止也。

能虛其心以生道。夫鑑明者，塵垢弗能藴。 藴音倭，神也。

吉祥來止舍也。清者嗜欲弗能亂，精神已越於外而事復返。

精神內也。之也。越散是失之於本而求之於末也。外內無符而欲

與物接，弊其玄光而求知之干耳目。 玄光內明也。是釋其

炤炤而道其冥冥也。是之謂失道。心有所至而神喟

然在之。反之於虛則消鑠滅息。此聖人之游也。 反之於虛

則情欲之性消鑠滅息游行也。故古之治天下也，必達乎性命之情。

袁石公曰世儒聞其言未有不駭怪者不知道不知是

張真王曰觀此而知作人

多長物者其愚也讀其文

冷然快心

袁石公曰此須動之座右

享鹿門曰應前用也假之

子弗用

袁石公曰講

老者幸發一深省

其舉錯未必同也。其合於道一也。夫夏日之不被裘

者，非愛之也。燠有餘於身也。冬日之不用絮者，非

簡之也。清有餘於適也。 妻扇也。簡賤也。夫聖人量腹而食，度

形而衣，節於已而已。貪污之心奚由生哉。故能有天

下者，必無以天下為也。能有名譽者，必無以趨行求

者也。聖人有所于達，達則嗜欲之心外矣。 外棄也。孔墨

之弟子，皆以仁義之術教導於世。然而不免於偏。 雷

身猶不能行也。又况所教乎。 偏身身不見用，偏然也。是何則其

道外也。夫以末求返于本，許由不能行也。又况齊民

袁石公曰又
用仁義則甚

茅鹿門曰聖
人真人與前

喚應總不出
養神一語

袁石公曰和
盤托出

茅鹿門曰此
不養神而徒

之無益于治

袁石公曰點
綴得妙

乎誠達于性命之情而仁義固附矣趨捨何足以滑
 心若夫神無所掩心無所載通洞條達恬漠無事無
 所凝滯虛寂以待勢利不能誘也辯者不能說也聲
 色不能淫也美者不能濫也知者不能動也勇者不
 能恐也此真人之道也若然者陶冶萬物與造化者
 為人天地之間宇宙之內莫能天遏夫化生者不灰
 而化物者不化神經於驪山太行而不能難入於四
 海九江而不能濡處小隘而不塞橫扁天地之間而
 不窳鳥猶不通此者雖日數千羊之羣耳分八風之

調足蹠蹠陽阿之舞而手會綠水之趨陽阿古名俱

設節智終天地明照日月辯解連環始皇遺齊襄王

多智解此環后推澤潤玉石猶無益於治天下也靜

破之謝曰已解矣後玉連環口齊

漠恬澹所以養性也和愉虛無所以養德也外不滑

內則性得其宜性不動和則德安其位養生以經世

抱德以終年可謂能體道矣若然者血脉無鬱滯五

藏無蔚氣蔚病禍福弗能撓滑非譽弗能塵垢故能

致其極非有其世孰能濟焉有其人不過其時身猶
 不能脫又况無道乎且人之情耳目應感動心志知

袁石公曰明
眼人撮上成
金豈從世轉

卷之二
意
人甚于
不可不

憂樂手足之費疾。蠱養辟寒暑。所以與物接也。蜂
 蠱螫指而神不能憺。憺音詹定也。蚤蠱嗜雜膚而知不
 能平。也夫憂患之來。搜人心也。非直蜂蠱之螫毒。
 而蚤蠱之慘怛也。而欲靜漠虛無。柰之何哉。夫目察
 秋毫之末。耳不聞雷霆之聲。耳調玉石之聲。目不見
 太山之高。何則。小有所志。而大有所忘也。今萬物之
 來。摧拔吾性。撻牽取吾情。有若泉源。雖欲勿稟。其可
 得邪。稟猶動用也今夫樹木者。灌以漑繁水。漑波暴疇以
 肥壤。一人養之。十人拔之。則必無餘棹。又况與一國

易思之來至
此總見神之
易而難清

同伐之哉。雖欲久生。豈可得乎。今盆水在庭。清之終
 日。未能見眉睫。濁之不過一撓。而不察方員。人神易
 濁。而難清。猶盆水之類也。况一世而撓滑之。曷得須
 臾乎。古者至德之世。賈便其肆。農樂其業。大夫安
 其職。而處士修其道。當此之時。風雨不毀折。草木不
 夭。九鼎重味。珠玉潤澤。九鼎九州貢金所鑄也洛出
 丹書。河出綠圖。丹書黃帝游于洛。見鯉魚長三丈。青
 身無鱗。赤文。成字。綠圖黃帝云。夢見
 兩龍。挺白圖。即帝以授于河之都。天老曰。天其授帝。
 圖乎。黃帝乃齊河洛之間。至于翠媽泉。大盧魚折。灑
 而至。汎白圖。蘭菜朱文。以授黃帝。舒受之。故許由方回。善卷披衣。得達其

袁石公曰斷
可子却是

茅鹿門曰前
所謂有其世
而能濟者

道。許田方回善卷披
何則世之主有欲利天下之心

是以人得自樂其間。四子之才非能盡善蓋今之世

也。然只能與之同光者。遇唐虞之時。逮至夏桀殷紂

燔生人。幸諫者為炮烙鑄金柱。鑄金柱然火其下以
人置其上墮墜火中

剖賢人之心。析才士之脛。賢人比于析解也。剖解
有才士脚觀其有奇異

鬼侯之女。莚梅伯之骸。鬼侯梅伯紂時諸侯梅伯說
鬼侯之女美好令紂妻之

至紂以為不好故醢鬼。鬼當此之時。曉山崩。三川涸

飛鳥鍛翼。走獸擠脚。紂田獵禽荒故
獸無不被害當此之時。豈獨

無聖人哉。然而不能通其道者。不遇其世。夫鳥飛于

袁石公曰安
諺解通字故

其說如此

茅鹿門曰此
至末旁引此

證並言體道
之有係于世

初之上。獸走叢薄之中。禍猶及之。又况編戶齊民乎。

由此觀之。體道者不專在於我。亦有繫於世矣。夫歷

陽之都。一夕反而為湖。勇力聖知。與罷怯不肖者同

命。歷陽淮南國縣名昔有老嫗常行仁義有二諸生

便走上北山勿顧也自此嫗便往視門闔者問之

嫗對曰如是其幕門吏故殺雞血涂門闔明且老嫗

早往視門見血便上北山國沒為湖與門吏言其事

適一宿耳一夕且而為湖也勇法同命無遺脫也

巫山之上。順風縱火。膏夏紫芝。與蕭艾俱歿。膏夏大
木其理

密白如膏紫芝喻賢。故河魚不得明目。穉稼不得育。

時其所生者然也。河水濁故不得明目穉稼為
霜所凋故不得待其自熟時故世

袁石公曰此當為用人者道

張賓王曰用驗語佳結處

治則愚者不得獨亂。世亂則智者不能獨治。身蹈于濁世之中。而責道之不行也。是猶兩絆騏驎。而求其致千里也。置猿檻中。則與豚同。非不巧捷也。無所肆其能也。舜之耕陶也。不能利其里。南面王。則德施乎四海。仁非能益也。處便而勢利也。古之聖人。其和愉寧靜性也。其志得道行命也。是故性遭命而後能行。命得性而後能明。烏號之弓。谿子之弩。不能無絃而射。谿蠻夷也。以柘桑為弩。越舫蜀艇。不能無水而浮。舫小船也。艇一版之舟。今增繳機而在上。罟網罟張而在下。雖欲翱翔其

勢焉得。

增弋射身短矢也。機發也。鳥高飛翼上下曰翔。直刺不動曰翔。

故詩云采采

卷耳。不盈傾筐。嗟我懷人。寘彼周行。以言慕遠世也。

此篇眼骨專重養神以體道而尤必遇至德之

世而後可行多勦馬蹄胠篋諸篇而雜以弔詭

之談與參同契蓋相接武

鹿門

無無始能有有。此古今論道之準。獨其以體道

為有係于世。此未窺藩之語也。安言多勦襲得

匪由中宜其自呈。敗闕然文勢縱橫浩漫而要

言妙緒時一

陳金自不可棄 石公

此篇多

處亦往往入細

賓王

淮南鴻烈解卷三

天文訓

文象也天垂文象日月五星及彗孛

天墜

地籀文

未形馮馮翼翼洞

桐

洞瀾

錫

瀾故曰大昭

馮翼翼洞瀾無形之貌

道始于虛

霍

虛生宇宙宇宙生氣氣

有漢垠

漢垠重安貌

清陽者薄靡而為天

薄靡塵埃飛揚貌

重濁

者凝滯而為地清妙之合專

一作博

易重濁之凝竭難

故天先成而地後定天地之襲精為陰陽

襲合精氣

陰陽

之專精為四時四時之散精為萬物積陽之熱氣生

火火氣之精者為日積陰之寒氣為水水氣之精者

張賓王曰總

言天地

袁石公曰天

為精氣地為

精形其說固

有所本然天

無體又曰自

地以上皆天

也天豈真以

氣積而成者

耶

張賓王曰天

地間陰陽水

火風雨露雷

袁石公曰三句提綱以下

皆謂之日月

星辰屬家即

指為天體

袁石公曰眼前事無人枯

出

為月。日月之淫為精者為星辰。天受日月星辰。地受

水潦塵埃。昔者共工與顓頊爭為帝。怒而觸不周之

山。天柱折。地維絕。天傾西北。故日月星辰移焉。地不

滿東南。故水潦塵埃歸焉。天道曰圓。地道曰方。方者

主幽。圓者主明。明者吐氣者也。是故火曰外景。幽者

含氣者也。是故水曰內景。吐氣者施。含氣者化。是故

陽施陰化。天之偏氣怒者為風。地之含氣和者為雨。

陰陽相薄。感而為雷。薄迫激而為霆。亂而為霧。陽氣

勝則散而為雨露。陰氣勝則凝而為霜雪。毛羽者飛

行之類也。故屬於陽。介鱗者蟄伏之類也。故屬於陰。

日者。陽之主也。是故春夏則羣獸除。除毛日至而麋

鹿解。冬至麋角解月者。陰之宗也。是以月虛而魚腦

減。月死而羸。礁。宗本減少也。礁音醮火上尋。單水下

流。故鳥飛而高。魚動而下。物類相動。本標末相應。故

陽燧見日則燃。而為火。方諸見月則津。而為水。陽燧金也

熟摩令熱。日中時以當日。下以艾承之。則燃。得火。方諸陰燧。大蛤也。熟磨令熱。月盛時以向月。下則水生。

虎嘯而谷風至。龍舉而景雲屬。麒麟鬪而日月食。鯨

魚死而彗星出。蠶珥絲而商弦絕。賁星墜而勃海決。

袁石公曰此言陰陽物類

之類感

袁石公曰物

類生于陰陽

故與陰陽相

感應

袁石公曰此

義本于易而

小變其語

袁鹿明曰陽

燧等物與國

之政其感天

文若應景然

萬物有以相

連精稜有以

相湯也

張肩王曰人主之感天地
袁石公曰有根據

亨鹿門曰天吏天使天期
天忌四句乃一篇要領

袁石公曰自九野以下紛紛名相固有
所本要在影响之問

袁石公曰九野今陰陽家宮也

先言五星所屬後言五星行度

張肩王曰此五星星

人主之情。上通于天。故誅暴。則多飄風。枉法令。則多

蟲螟。殺不辜。則國赤地。令不收。則多淫雨。屬會也。蠶

中徹外視之。如金精珥表裏見。故曰珥絲。一日弄絲。於口商音清弦細而急。故先絕也。賁星客星也。又作

字星墜。隕勃大決溢也。蟲食苗心曰螟。四時者。天之吏也。日月者。天之

使也。星辰者。天之期也。虹蜺彗星者。天之忌也。期會也。雄

為虹雌為蜺。忌禁也。天有九野。九千九百九十九隅。去地五億

萬里。五星八風。二十八宿。五官六府。紫宮太微軒轅。

咸池四守。天阿。皆星名何謂九野。中央曰鈞天。其星角

亢。氏東方曰蒼天。其星房心。尾東北曰變天。其星箕

斗牽牛。陽氣始作萬物萌芽故曰變天北方曰玄天。其星須女。虛危

營室。西北方曰幽天。其星東壁奎婁。幽陰也。西方季秋將也。陰也

日幽。西方曰昊天。其星胃昂。卯畢。西南方曰朱天。其

星觜雋參東井。西方金色白故曰昊天。或作旻。朱陽也。西南為少陽故曰朱天南方

曰炎天。其星輿鬼柳七星。東南方曰陽天。其星張翼

軫。東南純乾用事。故曰陽天何謂五星。東方木也。其帝太皞。太皞伏犧

氏有天下號。於託祀於東方之帝其佐句芒。執規而治春。其神為歲

星。其獸蒼龍。其音角。其日甲乙。水色蒼角木也。甲乙皆木南方火

也。其帝炎帝。炎帝以火德王天下。於託祀於南方之帝其佐朱明。執衡

也。其帝炎帝。炎帝以火德王天下。於託祀於南方之帝其佐朱明。執衡

而治夏其神為熒惑其獸朱鳥朱鳥其音徵其日丙

丁徵火也丙中央土也其帝黃帝黃帝以土德王天下

其佐后土執繩而制四方其神為鎮星其獸黃龍

土色其音宮其日戊巳宮土也巳土也西方金也其帝少昊

少昊青陽以金德王其佐蓐收執矩而治秋其神

為太白其獸白虎其音商其日庚辛商金也庚北方

水也其帝顓頊顓頊以水德王天下其佐玄冥執權

而治冬其神為辰星其獸玄武其音羽其日壬癸羽

也壬癸太陰在四仲則歲星行三宿仲中也四謂

年四面太陰在四鉤則歲星行二宿丑鉤辰申鉤巳

謂太陰二八十六三四十二故十二歲而行二十八

宿日行十二分度之一歲行三十度十六分度之七

十二歲而周編熒惑常以十月入太微受制而出行

列宿司無道之國為亂為賊為疾為喪為饑為兵出

入無常辯變其色時見時匿此皆鎮星以甲寅元始

建斗歲鎮行一宿當居而弗居其國亡土未當居而

居之其國益地歲熟日行二十八分度之一歲行十

三度百一十二分度之五一十八歲而周太白元始

而不論可也然叙次簡捷

詳明與史漢天官相為表

莫鹿門曰凡天文在圖籍

昭昭可知者經星常宿中

外宮凡百一十八名積數

七百六十三

宿皆有州國

官宮物類之

象其伏見早

晚邪正存亡

虛實潤陞及

五星所行此

佳有鳥烈詳

卷二天文

四

皆陰陽之精
其本在地而
上發於天取
失于此則變
見於彼若響
之應聲自然
之符也

茅鹿門曰八
風分配八音

八節之氣聖
人所以遵時
序而出令按
五方而定官

八風四正四
維之風也應
期而至則吉
否則為災先
言八風之期
即八節也後
言順之而布
政大畧與時
則同

以正月甲寅與熒惑晨出東方二百四十日而入

百二十日而夕出西方二百四十日而入

日而復出東方出以辰戌入以丑未當出而不出未

當入而入天下復兵當入而不入當出而不出天下

與兵辰星正四時常以二月春分効奎婁以五月夏

至効東井與鬼以八月秋分効角亢以十一月冬至

効斗牽牛見効出以辰戌入以丑未出二旬而入晨候

之東方夕候之西方一時不出其時不和四時不出

天下大饑穀不熟何謂八風距日冬至四十五日條風

至長卦風一名融條風至四十五日明庶風至震卦風明庶風

至四十五日清明風至巽卦風清明風至四十五日景

風至離卦風景風至四十五日涼風至坤卦風涼風至四

十五日閭闔風至兌卦風閭闔風至四十五日不周風

至乾卦風不周風至四十五日廣莫風至坎卦風條風至

則出輕繫去稽留立春故明庶風至則正封疆修田

疇春分播穀清明風至則出幣帛使諸侯立夏長養景風

至則爵有位賞有功夏至陰氣在下陽盛於土象陽布施涼風至則報

地德祀四郊立秋節農乃登穀嘗祭閭闔風至則收縣垂琴瑟

天文

不張。秋分殺氣國君憺憺故去鐘磬縣垂之樂不周風至則修宮室繕邊

城。立冬節土工其始廣莫風至則閉關梁決刑罰。象冬閉藏不通關梁

也。何謂五官。東方為田。南方為司馬。西方為理。北方

為司空。中央為都。田主農司馬主兵理主獄司空主土都為四方最也何謂六

府。子午丑未寅申卯酉辰戌巳亥是也。太微者太乙

之庭也。太微星名太乙天神紫宮者太一之居也。軒轅者帝妃

之舍也。咸池者水魚之囿也。咸池星名水魚天神天阿者羣神

之闕也。闕猶門也四宮者所以為司賞罰。四宮紫宮軒轅太

微者主朱雀。主猶典也紫宮執斗而左旋。日行一度以周

一歲日行之度

於天。日冬至峻狼之山。南極日移一度。月行百八十

二度。入分度之五。而夏至牛首之山。北極反覆三百

六十五度。四分度之一。而成一歲。天元始。正月建

寅。日月俱入營室五度。天一以始。建七十六歲。日月

復以正月入營室五度。無餘分。名曰一紀。凡二十紀。

一千五百二十歲大終。日月星辰復始。甲寅元。日行

一度。而歲有奇四分度之一。故四歲而積千四百六

十一日。而復合。故舍八十歲而復。故日子午卯酉為

二繩。繩直也丑寅辰巳未申戌亥為四鉤。東北為報德。

袁石公曰並與大統曆異以有歲差故也

此皆曆元也

之維也。報復也。陰氣極於北方。陽氣發於東方。自陰復陽。西南為背陽之維。

已過陽。將復陰。東南為常羊之維。常羊不進不退之貌。純陽用事不盛不衰。常如此。

西北為號通之維。西北純陰。陽氣閉結將萌。日冬至則斗北中繩。

陰氣極。陽氣萌。故曰冬至為德。德始生也。日夏至則斗南

中繩。陽氣極。陰氣萌。故曰夏至為刑。刑始殺也。陰氣極則

北至北極。下至黃泉。故不可以鑿地穿井。萬物閉藏。

蟄蟲首穴。故曰德在室。陽氣極則南至南極。上至朱

天。故不可以夷丘。上屋。萬物蕃息。五穀兆長。故曰德

在野。日冬至則水從之。日夏至則火從之。故五月火

正而水漏。火正火王也。十一月水正而陰勝。陽氣為火。陰

氣為水。水勝故夏至溼。火勝故冬至燥。燥故炭輕。溼

故炭重。日冬至井水盛。盆水溢。羊脫毛。麋角解。鵲始

巢。八尺之修。日中而景丈三尺。日夏至而流黃澤。石

精出。流黃土之精。陰氣作於下。故澤而出。石精五色之精。蟬始鳴。半夏生。蝻蝻

不食。駒犢鷲鳥不搏黃口。五月微陰在下。駒犢黃口。肌血脆弱。蝻蝻鷲鳥應陰

不食。八尺之景。修徑尺五寸。景修則陰氣勝。景短則

陽氣勝。陰氣勝則為水。陽氣勝則為旱。陰陽刑德有

七舍。何謂七舍。室。堂。庭。門。巷。術。野。術道徑。十二月德居

此統言一歲
陰陽之消長
所當者當順
陰陽之消息

陰陽之消息
所當者當順
陰陽之消息

至陰氣應烈
而衡低先後
進退五日之
中總之陰陽
一盛一衰毫
不可爽也

此以日景修
短占歲之水
旱

室三十日。先日至十五日。後日至十五日。而徙所居。

各三十日。德在室。則刑在野。德在堂。則刑在術。德在

庭。則刑在巷。陰陽相德。則刑德合門。八月二月。陰陽

氣均。日夜分平。故曰刑德合門。德南則生。刑南則殺。

故曰二月會而萬物生。八月會而草木死。兩維之間

九十一度十六分度之五而升。日行一度。十五日為

一節。以生二十四時之變。斗指子。則冬至。音比黃鍾。

鍾者聚也。陽氣聚於黃泉之下。加十五日指癸。則小寒。音比應鍾。

於陽轉成其功。加十五日指丑。則大寒。音比無射。

陽而藏。無有射出見也。加十五日指報德之維。則越

陰在地。故曰距日。冬至四十六日而立春。陽氣凍解。

音比南呂。南任也。陽氣內藏。陰加十五日指寅。則雨

水。音比夷則。夷傷則法陽衰。陰發加十五日指甲。則

雷驚蟄。音比林鍾。林眾鍾聚。陽極陰加十五日指卯

中繩。故曰春分。則雷行。音比蕤賓。陰氣萎蕤。在下似

客。加十五日指乙。則清明。風至。音比仲呂。陽在外。陰

呂中於陽。加十五日指辰。則穀雨。音比姑洗。姑故洗。

助成功。養生去。故就新。加十五日指常羊之維。則春分盡。故曰有四

生有鳥。則解。卷三 天文

象石公曰二
十四時從日
而生十五日
又四八日之
一乃為一節
象鹿門曰十
所指支于十
皆一維因
於二十四氣
解於律各有
所屬如圖之
無端此陰陽
之神數也

芒種之種處
日暮之處皆土
聲俗作去聲
誤

十六日而立夏。大風濟。音比夾鍾。

濟止夾夾也。萬物去陰夾陽地而生。

加十五日指巳。則小滿。音比太簇。

簇簇也。陰衰陽發。萬物簇地而生。

加十五日指丙。則芒種。音比大呂。

呂侶也。萬物萌動。於下未能達見。

加十五日指午。則陽氣極。故曰有四十六日。而夏至。

音比黃鍾。加十五日指丁。則小暑。音比大呂。加十五

日指未。則大暑。音比太簇。加十五日指背陽之維。則

夏分盡。故曰有四十六日。而立秋。涼風至。音比夾鍾。

加十五日指申。則處暑。音比姑洗。加十五日指庚。則

白露降。音比仲呂。加十五日指酉。中繩。故曰秋分。雷

戒蟄蟲。北鄉。音比蕤賓。加十五日指辛。則寒露。音比

林鍾。加十五日指戌。則霜降。音比夷則。加十五日指

號通之維。則秋分盡。故曰有四十六日。而立冬。草木

畢。音比南呂。加十五日指亥。則小雪。音比無射。加

十五日指壬。則大雪。音比應鍾。加十五日指子。故曰

陽生於子。陰生於午。陽生於子。故十一月日冬至。鵲

始加巢。人氣鍾首。陰生於午。故五月為小刑。薺麥亭

歷枯。冬生草木必死。斗杓為小歲。

斗第一星至第四。為第五至第七。

正月建寅。月從左行。十二辰。咸池為太歲。二月建

袁石公曰。今

陰陽家直以

本年支子為

歲而小歲

詳何鳥則解

卷三

天文

之名不傳

袁石公曰據

此則大小二

歲其權並重

袁石公曰天

維建元之名

今亦不可攷

袁石公曰太

一天之曹神

袁石公曰開
從日月而積

袁石公曰又
以見在二至
推將來二至

卯，月從右行，四仲終而復始。太歲迎者辱，背者強。左者衰，右者昌。小歲東南則生，西北則殺，不可迎也。而可背也，不可左也，而可右也。其此之謂也。大時者，咸池也。小時者，月建也。天維建元，常以寅始起。右徙一歲而移，十二歲而大周天，終而復始。淮南元年，冬，太一在丙子，冬至，甲午立春，丙子。二陰一陽，成氣二。二陽一陰，成氣三。陰精粗故得氣少，陽精微故得氣多。合氣而為音，合陰而為陽，合陽而為律。故曰：五音六律，音自倍而為日，律自倍而為辰。故日十而辰十二，月日行十三，度七十六，分度之二十六。或作二十八。二十九日，九百四十分日之四，百九十九而為月，而以十二月為歲。歲有餘，十日九百四十分日之八，百二十七。故十九歲而七閏。

日冬至子午，夏至卯酉，冬至加三日，則夏至之日也。冬至後三日，明年夏至之日。歲遷六日，終而復始。今年以子冬至，後年以午冬至。壬午冬至，甲子受制，木用事，火煙青。木色。七十二日，丙子受制，火用事，火煙赤。火色。七十二日，戊子受制，土用事，火煙黃。土色。七十二日，庚子受制，金用事，火煙白。金色。七十二日，壬子受制，水用事，火煙黑。水色。七十二日，而

歲終庚子受制歲遷六日以數推之七十歲而復至

甲子甲子受制則行柔惠挺羣禁開闔扇通障塞毋

伐木甲木也木王東方故施柔惠蟄伏之類出丙子

受制則舉賢良賞有功立封侯出貨財火用事象陽

封建侯浮嚮欲施恩澤

戊子受制則養老鰥寡行糶明識功勞故

上出資財用事象土長養故庚子受制則繕牆垣修城郭審

羣禁飾兵甲儆百官誅不法金用事象金斷壬子受

制則閉門閭大搜客禁搜客斷刑罰殺當罪息關梁

禁外徙水用事象冬閉甲子氣燥溼丙子氣燥陽戊

子氣溼濁庚子氣燥寒壬子氣清寒丙子干甲子蟄

蟲早出木氣溼故雷早行戊子干甲子胎天卵鰥鳥

蟲多傷庚子干甲子有兵壬子干甲子春有霜戊子

干丙子霆庚子干丙子夷夷傷壬子干丙子雹甲子

干丙子地動庚子干戊子五穀有殃壬子干戊子夏

寒雨霜甲子干戊子介蟲不為不成丙子干戊子大

旱菘封燠菘蔣草也生水相連特大如薄壬子干

庚子大剛魚不為甲子干庚子草木再死再生丙子

干庚子草木復榮戊子干庚子歲或存或亡甲子干

身鹿門曰始

江都相董生

雜言陰陽四

時相繼父生

之子養之母

成之子藏之

故春生仁夏

長德秋成義

冬藏禮此四

時之序聖人

之所則也

身鹿門曰五

行占歲之法

養育王曰此
四時司令

壬子冬乃不藏。地氣發也丙子干壬子。星墜。戊子干壬子。

螽蟲冬出其鄉。庚子干壬子。冬雷其鄉。季春三月豐

隆乃出。以將其雨。豐隆至秋三月。季秋之月。地氣不藏。乃

收其殺。百蟲蟄伏。靜居閉戶。青女乃出。以降霜雪。青女

天神青皇。行十二時之氣。以至於仲春二月之夕。乃

收其藏而閉其寒。收斂其所藏而閉之。女夷鼓歌。以司天和。以

長百穀。禽鳥草木。女夷主春夏。孟夏之月。以熟穀禾。

雉鳩長鳴。為帝候歲。雉鳩是故天不發其陰。則萬物

不生地。不發其陽。則萬物不成。天圓地方。道在中央。

日為德。月為刑。月歸而萬物死。日至而萬物生。遠山

則山氣藏。遠水則水蟲蟄。遠木則木葉槁。日五日不

見。失其位也。聖人不與也。日出于暘谷。浴于咸池。拂

于扶桑。是謂晨明。拂猶登于扶桑。爰始將行。是謂朏

明。朏明將明也。至于曲阿。是謂旦明。平旦也。至于曾泉。是

謂蚤食。至于桑野。是謂晏食。至于衡陽。是謂隅中。至

于昆吾。是謂正中。昆吾丘在南方。至于鳥次。是謂小還。鳥次西南

方山鳥所宿止。至于悲谷。是謂備時。悲谷西南方。犬壑深。峻臨其上。令人悲思。至

于女紀。是謂大還。女紀西北陰地。至于淵虞。是謂高春。淵虞地名。

養育王曰此

養育王曰此

養育王曰此

養育王曰此

養育王曰此

養育王曰此

養育王曰此

養育王曰此

養育王曰此

養育王曰此

養育王曰此

養育王曰此

養育王曰此

養育王曰此

養育王曰此

養育王曰此

養育王曰此

養育王曰此

養育王曰此

高春時加戌。至于連。爛石。是謂下春。連石西北山言。民維春時。將欲冥下象悉。至于悲泉。爰止其女。爰息其馬。是謂縣車。至于虞

淵。是謂黃昏。至于蒙谷。是謂定昏。蒙谷北。方山。日入于虞

淵之汜。几。曙於蒙谷之浦。曙明浦。涯也。行九州七舍。有五

億萬七千三百九里。自陽谷至虞淵凡十。六所為九州七舍。禹以為朝

晝昏夜。夏日至則陰乘陽。是以萬物就而歿。冬日至

則陽乘陰。是以萬物仰而生。晝者陽之分。夜者陰之

分。是以陽氣勝則日脩。長也。而夜短。陰氣勝則日短而

夜脩。帝張四維。按以下至為四時根時本在。有其歲司之後此依宋本。運之以

斗。月徙一辰。復反其所。正月指寅。十二月指丑。一歲

而匝。終而復始。指寅則萬物蟄。引。律受太簇。太簇者

簇而未出也。指卯。卯則茂茂然。律受夾鍾。夾鍾者種

始茨也。指辰。辰則振之也。律受姑洗。姑洗者陳去而

新來也。指巳。巳則生巳定也。律受仲呂。仲呂者中充

大也。指午。午者忤也。律受蕤賓。蕤賓者安而服也。指

未。未昧也。律受林鍾。林鍾者引而止也。指申。申者呻

之也。律受夷則。夷則者易其則也。德以去矣。指酉。酉

者飽也。律受南呂。南呂者在包大也。指戌。戌者滅也。

袁石公曰書。反之短長由。于日行之南。北此獨言陰。陽之氣。

蟄動生貌。

象鹿門曰此。以斗所指分。

屬地支與十。二律而兼釋。

律之義。

張賓王曰此。言十二月應。

十二律。

文勢參差短。

小精悍章法。

可法皆入妙。

境。

茅鹿門曰斗之所指下應十二律天所以通五行八正之氣所以成孰萬物也

袁石公曰人但知一之不生不知二之亦不能生也

袁石公曰五亦從三而出

張賓王曰此言十二律三

律受無射。無射入無厭也。指亥。亥者閔也。律受應鍾。應鍾者應其鍾也。指子。子者茲也。律受黃鍾。黃鍾者鍾也。黃也。指丑。丑者紐也。律受大呂。大呂者旅旅而去也。其加卯酉。則陰陽分。日夜平矣。故曰規生矩殺。衡長權藏。繩居中央。為四時根道。曰規始於一一而不生。故分而為陰陽。陰陽合和而萬物生。故曰一生二。二生三。三生萬物。天地三月而為一時。故祭祀三飯以為禮。喪紀三踊以為節。兵重三罕以為制。以三參物。三三如九。故黃鍾之律九寸。而宮音調因而九之。九九八十一。故黃鍾之數立焉。黃者土德之色。鍾者氣之所種也。日冬至德氣為土。土色黃。故曰黃鍾。律之數六分為雌雄。故曰十二鍾。以副十二月。十二各以三成。故置一而十一。三之為積分十七萬七千一百四十七。黃鍾大數立焉。凡十二律。黃鍾為宮。太簇為商。姑洗為角。林鍾為徵。南呂為羽。物以三成。音以五立。三與五如八。故卯生者八竅。律之初生也。寫鳳之音。故音以八生。黃鍾為宮。宮者音之君也。故黃鍾位子。其數八十一。主十一月。下生林鍾。林鍾之數

生有鳥則解

分損益隔八
相生之數

五十四。主六月。上生太簇。太簇之數七十二。主正月。
下生南呂。南呂之數四十八。主八月。上生姑洗。姑洗
之數六十四。主三月。下生應鍾。應鍾之數四十二。主
十月。上生蕤賓。蕤賓之數五十七。主五月。上生大呂。
大呂之數七十六。主十二月。下生夷則。夷則之數五
十一。主七月上。生夾鍾。夾鍾之數六十八。主二月。下
生無射。無射之數四十五。主九月上。生仲呂。仲呂之
數六十。主四月。極不生。徵生宮。宮生商。商生羽。羽生
角。角生姑洗。姑洗生應鍾。比於正音。故為和。應鍾十
月也與

正音比
故為和應鍾生蕤賓。不比正音。故為繆。日冬至。音比

林鍾。浸以濁。日夏至。音比黃鍾。浸以清。以十二律應
二十四時之變。甲子。仲呂之徵也。丙子。夾鍾之羽也。

戊子。黃鍾之宮也。庚子。無射之商也。壬子。夷則之角

也。古之為度量。輕重生乎天道。黃鍾之律。修九寸。物

以三生三。九二十七。故幅廣二尺七寸。音以八相生。

故人修八尺。尋自倍。故八尺而為尋。有形則有聲。音

之數五。以五乘八。五八四十。故四丈而為匹。匹者中

人之度也。一匹而為制。秋分。葉貓定。葉定而禾熟。葉禾

變易排比獨
數有乃爾

淮南子卷三
天步
一五

律之數十二。故十二粟而當一粟。十二

芒定者成也。律以當辰。音以當日。日之數十。從甲故至癸

十寸而為尺。十尺而為丈。其以為量。十二粟而當一

分。分言其輕重分銖也十二分而當一銖。十二銖而當半兩。衡

有左右。因倍之。故二十四銖為一兩。天有四時。以成

一歲。因而四之。四四十六。故十六兩而為一斤。三月

而為一時。三十日為一月。故三十斤為一鈞。四時而

為一歲。故四鈞為一石。其以為音也。一律而生五音。

十二律而為六十音。因而六之。六六三十六。故三百

六十音。以當一歲之日。故律歷之數。天地之道也。下

生者。倍以三。除之上。生者四。以三除之。

太陰元始。建于甲寅。一終而建甲戌。二終而建甲午。

三終而復得甲寅之元。歲徙一辰。立春之後。得其辰。

而遷其所順。前三後五。百事可舉。前後太陰之前後也太陰所

建。蟄蟲首穴。而處鵲巢。鄉而為戶。太陰在寅。朱鳥在

卯。勾陳在子。玄武在戌。白虎在酉。蒼龍在辰。寅為建。

卯為除。辰為滿。巳為平。主生。午為定。未為執。主陷。申

為破。主衡。酉為危。主杓。戌為成。主少德。亥為收。主大

東鹿門曰此度量權衡之始

茅鹿門曰陽生陰為下生

律曆書云以上生者倍其

實三其法以

上生者四其

實三其法

步石公曰二

十年為一終

六神

張石公曰即

今陰陽家之

之

袁石公曰今

德子為開。主太歲。丑為閉。主太陰。太陰在寅。歲名曰
攝提格。其雄為歲星。舍斗牽牛。以十一月與之。晨出

東方。東井與鬼為對。太陰在卯。歲名曰單闕。單讀明揚之明

歲星舍須女虛危。以十二月與之。晨出東方。柳七星

張為對。太陰在辰。歲名曰執除。歲星舍營室東壁。以

正月與之。晨出東方。翼軫為對。太陰在巳。歲名曰大

荒落。歲星舍奎婁。以二月與之。晨出東方。角亢為對。

太陰在午。歲名曰敦牂。歲星舍胃昂畢。以三月與之。

晨出東方。氐房心為對。太陰在未。歲名曰協洽。歲星

舍觜嚳參。以四月與之。晨出東方。尾箕為對。太陰在

申。歲名曰涇。吞灘貪歲星舍東井與鬼。以五月與之。

晨出東方。斗牽牛為對。太陰在酉。歲名曰作。昨鄂歲

星舍柳七星張。以六月與之。晨出東方。須女虛危為

對。太陰在戌。歲名曰闔茂。歲星舍翼軫。以七月與之。

晨出東方。營室東壁為對。太陰在亥。歲名曰大淵獻。

歲星舍角亢。以八月與之。晨出東方。奎婁為對。太陰

在子。歲名曰困敦。歲星舍氐房心。以九月與之。晨出

東方。胃昂畢為對。太陰在丑。歲名曰赤奮若。歲星舍

十一

十一

象鹿門曰五行所以更土所以其轉相也所以相害者天地之性

勝火也精勝堅勝火勝金剛勝柔故金勝木專勝散敗木勝土實勝虛故土勝水也

尾箕以十月與之晨出東方觜雋參為對太陰在甲子刑德合東方宮常從所不勝合四歲而離離十六歲而復合所以離者刑不得入中宮而徙於木太陰所居曰德辰為刑德綱曰日倍因柔曰徙所不勝刑水辰之木木辰之水金火立其處凡徙諸神朱鳥在太陰前一鈞陳在後三玄武在前五白虎在後六虛星乘鈞陳而天地襲和矣凡日甲剛乙柔丙剛丁柔以至於癸木生於亥壯於卯死於未三辰皆木也火生於寅壯於午死於戌三辰皆火也土生於午壯於戌死於寅三辰皆土也金生於巳壯於酉死於丑三辰皆金也水生於申壯於子死於辰三辰皆水也故五勝生一壯五終九五九四十五故神四十五日而一徙以三應五故八徙而歲終凡用太陰左前刑右背德擊鈞陳之衝辰以戰必勝以攻必剋欲知天道以日為主六月當心左周而行分而為十二月與日相當天地重襲後必無殃星正月建營室二月建奎

婁二月建胃星宜言日月明堂月令孟春之月日在營室仲春之月在奎婁季春之月在胃此言星正月建營室誤也四月建畢五月建東井六月建張七月

淮南子卷之三
十二月建虛。

聖曆門曰四時代序而人

則其功星列於天而人象

其形經星猶公卿也衆星

猶萬民也則星正則衆星

齊經星亂則衆星墜矣

星部地名及陰陽相錯二

段張刪移置變千古名未

鹿明曰經星所屬分野

特撮其梗概耳至班祿所

載則其疆域感土治乳靡

不見

延翼八月建亢。九月建房。十月建尾。十一月建牽牛。

星分度角十二。亢九。氏十五。房五。心五。尾十八。箕十。

一四分一。斗二十六。牽牛八。須女十二。虛十。危十七。

管室十六。東壁九。奎十六。婁十二。胃十四。昂十一。畢

十六。觜雋二。參九。東井三十。輿鬼四。柳十五。星七。張

翼各十八。軫十七。凡二十八宿也。

星部地名角亢鄭。氏房心宋。尾箕燕。斗牽牛越。須女

吳。虛危齊。營室東壁衛。奎婁魯。胃昂畢魏。觜雋參趙

東井輿鬼秦。柳七星張周。翼軫楚。歲星之所居。五穀

豐昌。其對為衝歲。乃有殃。當居而不居。越而之他處。

主歿國亡。太陰治春。則欲行柔惠溫涼。木德仁太陰

治夏。則欲布施宣明。火德陽故太陰治秋。則欲修備

繕兵。金德斷割太陰治冬。則欲猛毅剛彊。純陰閉固

故剛三歲而改節。六歲而易常。故三歲而一饑。六歲

而一衰。十二歲一康。康盛也甲齊。乙東夷。丙楚。丁南夷。

戊魏。己韓庚秦。辛西夷。壬衛。癸越。子周。丑翟。寅楚。卯

鄭。辰晉。巳衛。午秦。未宋。申齊。酉魯。戌趙。亥燕。甲乙寅

...

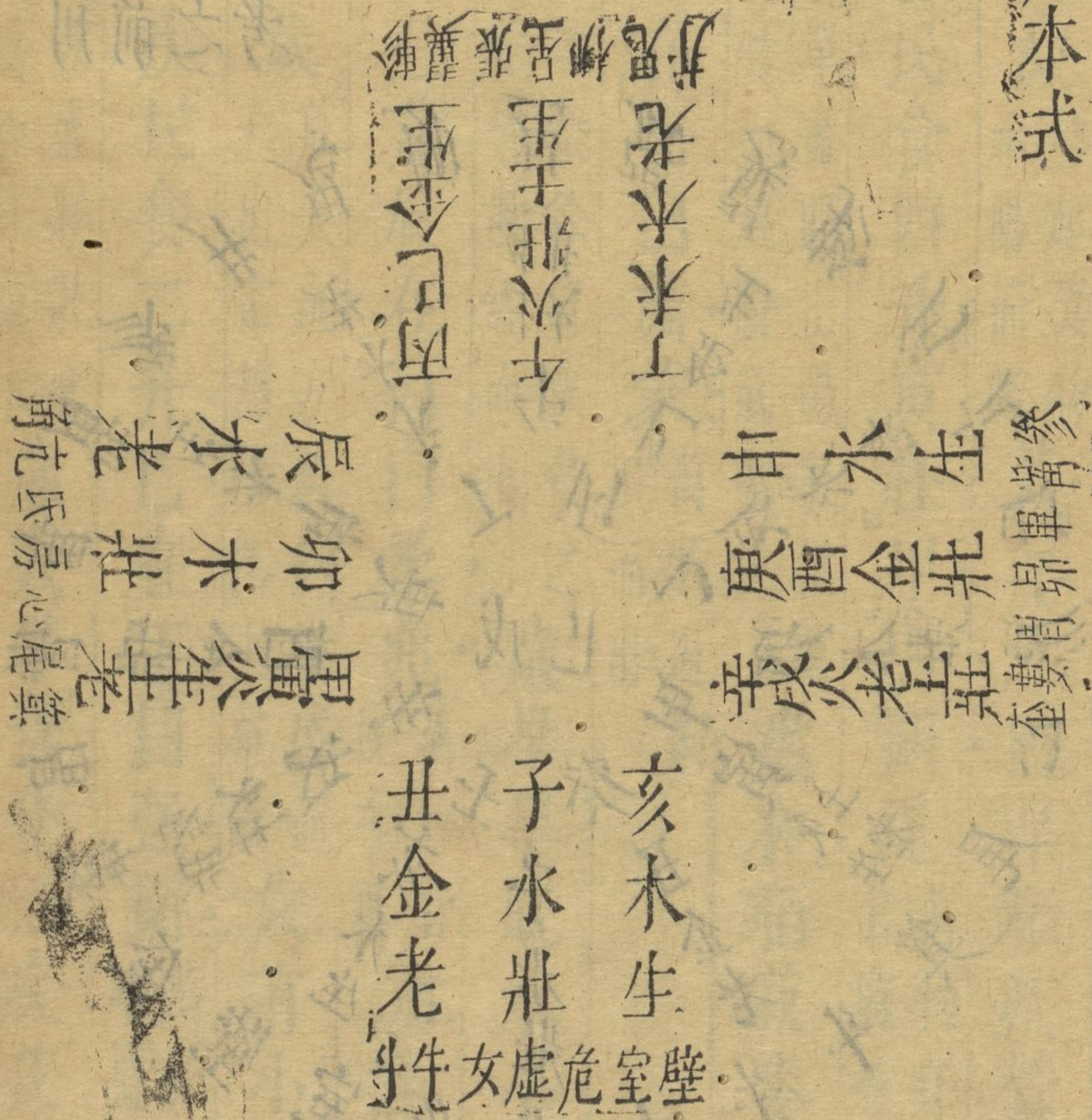
...

...

卯木也。丙丁巳午火也。戊巳四季土也。庚辛申酉金也。壬癸亥子水也。水生木。木生火。火生土。土生金。金生水。子生母曰義。母生子曰保。子母相得曰專。母勝子曰制。子勝母曰困。以勝擊殺勝而無報。以專從事而有功。以義行理。名立而不墮。以保畜養萬物蕃昌。以困舉事。破滅死亡。北斗之神有雌雄。十一月始建於子。月從一辰。雄左行。雌右行。五月合午。謀刑。十一月合子。謀德。太陰所居辰為厭日。厭日不可以舉百事。堪輿徐行。雄以音知雌。故為奇辰。數從甲子始。子母相求。所合之處。為合。十日十二辰。周六十日。凡八合。合於歲前則死亡。合於歲後則無殃。甲戌燕也。乙酉齊也。丙午越也。丁巳楚也。庚申秦也。辛卯戎也。壬子趙也。癸亥胡也。戊戌巳亥韓也。巳酉巳卯魏也。戊午戊子八合。天下也。太陰小歲星日辰。五神皆合。其日有雲氣風雨。國君當之。天神之貴者。莫貴於青龍。或曰天一。或曰太陰。太陰所居。不可背而可鄉。北斗所擊。不可與敵。天地以設分。而為陰陽。陽生於陰。陰生於陽。陰陽相錯。四維乃通。或死或生。萬物乃成。蚊

行象息莫貴於人。孔竅肢體皆通於天。天有九重。人亦有九竅。天有四時。以制十二月。人亦有四肢。以使十二節。天有十二月。以制三百六十日。人亦有十二肢。以使三百六十節。故舉事而不順天者。逆其生者也。以日冬至。數來歲正月朔日。五十日者。民食足。不滿五十日。日減一斗。有餘日。日益一升。有其歲司也。

此圖藏本式



此圖今刊本式與前圖兩存之以備參考云



鹿門曰攝

提格至赤奮

若但以歲支

占歲

袁台公曰今

陰陽家有流

年圖大率本

此

張蒼王曰此

支于古名

攝提格之歲

格起萬物承陽而起

歲早水晚旱稻疾蠶不登

登成

也菽麥昌民食四升寅在甲白闕蓬

萬物鋒芒欲出擁遏未通

單闕之歲

單盡闕止陽氣推萬物而起陰氣盡止

歲和稻菽麥蠶昌民

食五升卯在乙白旃蒙

萬物過蒙甲而出

執除之歲

執螿徐舒伏螿之物皆散舒而出

歲早早晚水小饑蠶閉

麥熟民食三升辰在丙日柔兆

萬物皆生枝布葉

大荒落之歲

荒大也方萬物熾盛而大出霍然落落大布散

歲有小兵蠶小

登麥昌菽疾民食二升巳在丁日強圉

萬物剛盛

敦牂之歲

敦盛牂壯也萬物皆盛壯

歲大旱蠶登稻疾菽麥昌禾

淮南子鳥列解

卷之三 天文

三二

不為。民食二升。午在戊。日著蠶。

位在中央萬物繁養四方

協洽之歲。陰欲化萬物

歲有小兵。蠶登。稻昌。菽麥不為。

民食三升。未在巳。日屠維。

屠別維離也萬物各成其性

涸灘之歲。

涸大灘修萬物皆修其精氣

歲和。小雨行。蠶登。菽麥昌。

民食三升。申在庚。日上章。

陰氣上升萬物畢生

作鄂之歲。

作鄂零落也萬物皆墜落

歲有大兵。民疾。蠶不登。菽麥

不為。禾蟲。民食五升。酉在辛。日重光。

萬物就成熟其煌煌

掩茂之歲。

掩蔽茂冒萬物皆蔽冒

歲小饑。有兵。蠶不登。麥不為。

菽昌。民食七升。戌在壬。日玄代。

歲終包在萬物默音乙

大淵獻之歲。

淵藏獻迎萬物終在亥大小深藏窟伏以迎陽

歲有大兵。大饑。

蠶開。菽麥不為。禾蟲。民食三升。

困敦之歲。

困混敦沌陽氣皆混沌萬物牙葉

歲大霧起。大水出。蠶稻

麥昌。民食三斗。子在癸。日昭陽。

陽氣始萌萬物食生

赤奮若之歲。

奮起若順也陽奮物而起無不順其性赤陽色

歲有小兵。早水。

蠶不出。稻疾。菽不為。麥昌。民食一升。

正朝

一作月

夕。先樹一表東方。操一表却。去前表十步。

以參望日。始出北廉。日直入。又樹一表於東方。因西

方之表。以參望日。方入北廉。則定東方兩表之中。與

亦奮若以下張本悉刪

袁石公曰日出入之景以

正東西日中之景以正南北

茅鹿門曰用

表測景之法
今已遺失其

初思按此始
亦管窺不足

憑也漢之為
天數者星則

善都氣則王
朔占歲則魏

鮮其時淮南
諸儒勦龍陳

語耳當參之
唐貞觀中

袁石公曰正
所謂天地之

相去不知幾
千里而總不

十八尺之
著也

西方之表。則東西之正也。日冬至。日出東南維。入西
南維。至春秋分。日出東中。入西中。夏至出東北維。入

西北維。至則正南。欲知東西南北廣袤謀之數者。立

四表以爲方一里。距巨先春分。若秋分。十餘日。從距

北表參望日始出及旦。以候相應。相應則此與日直

也。輒以南表參望之。以入前表數爲法。除舉廣。除立

表。表以知從此東西之數也。假使視日出。入前表中

一寸。是寸得一里也。一里積萬八千寸。得從此東萬

八千里。視日方入。入前表半寸。則半寸得一里半寸。

而除一里積寸得三萬六千里。除則從此西里數也。

并之東西里數也。則極徑也。未春分而直。已秋分而

不直。此處南也。未秋分而直。已春分而不直。此處北

也。分至而直。此處南北中也。從中處欲知中南也。未

秋分而不直。此處南北中也。從中處欲知南北極遠

近。從西南表參望日。日夏至始出與北表參。則是東

與東北表等。正東萬八千里。則從中北亦萬八千里

也。倍之南北之里數也。其不從中之數也。以出入前

表之數益損之。表入一寸。寸減日近一里。表出一寸。

寸益遠一里。欲知天之高。樹表高一丈正。南北相去千里。同日度其陰。北表二尺。南表尺九寸。是南千里。陰短寸。南二萬里。則無景。是直日下也。陰二尺而得高一丈者。南一而高五也。則置從此南至。日下里數。因而五之。為十萬里。則天高也。若使景與表等。則高與遠等也。

表一段文字極難讀知極奇古

論天文先之七政。而次則五音六律分野支干。逐一詳次其間。菑異之變。陰陽之化。四時之叙。水火金木妖祥之應。洞徹終始矣。鹿門

子輿氏謂天與星辰可以故求。曆家推步之術。亦有定法。夫物之最變動者。無如天。而可以往。怪形迹定法求焉。則亦不得謂之變動矣。然則淮南

之言亦安可盡據哉。石公

天地之間九州八極。土有九山。山有九塞。澤有九藪。風有八等。水有六品。何謂九州。東南神州。曰農

土。農神之正。南次州。曰沃土。沃盛也。椽西南戎州。曰

酒土。酒大也。五

淮南鴻烈解卷三終

淮南鴻烈解卷三終

淮南鴻烈解卷四

陸形訓

山川藪澤地所載形兆也

陸形之所載六合之間四極之內

四極四方之極

昭之以日

月經之以星辰紀之以四時要之以太歲

要正也以太歲所在

正地

天地之間九州八極土有九山山有九塞澤有

九藪風有八等水有六品何謂九州東南神州曰農

土

農神之所經緯

正南次州曰沃土

沃盛也稼穡盛張

西南戎州曰

滔土

滔大也五穀成大

正西兗州曰并土

并猶成也百穀成熟

正中冀

州曰中土

冀大也四方之主故曰中

西北台州曰肥土正北濟州

聖鹿門曰九州八極山塞澤藪風水地形之總領下則詳次之袁石公曰九山九塞九藪其名其地皆屬職方所掌無有移易而

漢書也

自窮石山名在張掖北至于合黎餘波入于流沙絕流沙南

至南海絕猶過也洋水出其西北陬入于南海羽民之南

洋水經隴西氏道東至武都為漢陽凡四水者帝之神泉以和百藥以

潤萬物崑崙之丘或上倍之高倍之也是謂涼風之山登

之而不死或上倍之是謂懸圃登之乃靈能使風雨

或上倍之乃維上天登之乃神是謂太帝之居扶木

在陽州日之所贖太帝天帝扶木扶桑在湯谷之南贖猶照也陽州東方贖音費建

木在都廣建木其狀如牛引之有皮若瓔黃蛇葉若羅都廣南方山名衆帝所自

上下日中無景呼而無響蓋天地之中也衆帝從都廣山上下

日中時日直人上無有晷蓋天地之中若木在建木西末有十日其華

照下地末端也若木端有十日狀如蓮華光照其下九州之大純方千里

純緣九州之外乃有八殞殞猶遠也亦方千里殞猶遠也自東北

方曰大澤曰無通皆數名東方曰大渚曰少海水中可居者曰

澤亦大也東南方曰曷區曰元穴澤南方曰大夢曰浩

澤亦大也西南方曰渚資曰丹澤近丹水故曰丹澤西方

曰九區曰泉澤西北方曰大夏曰海澤北方曰大冥

曰寒澤北方多寒水故曰寒澤凡八殞八澤之雲是雨九州八

殞之外而有八絃絃維也維落天地而為之表故曰絃亦方千里自東

佳有鳥也

茅鹿門曰九州之外有八殞八絃八極即謂衍稱中國於天下八十分居其一亦之說

北方曰和丘曰荒土

鳳所自歌鸞所自舞各曰和丘曰荒土

東方曰棘

林曰桑野東南方曰大窮曰衆女南方曰都廣曰反

都廣國名山在此國因復曰都廣山在日之南皆為北鄉戶故反其戶也

西南方曰焦

僥曰炎土

焦僥短人國長不滿三尺

西方曰金丘曰沃野

西方金位因為

金丘沃猶白也西方自故曰沃野

西北方曰一目曰沙所

國人一目在面中央

沙所流

北方曰積冰曰委羽

寒冰所積因以為名委羽山名在北極之陰不見

凡八紘之氣是出寒暑以合八正必以風雨

八正八風

之正也以風雨八紘之內

八紘之外乃有八極自東北方曰方土

之山曰蒼門東方曰東極之山曰闡明之門

明者陽也日之

所出故曰開明之門

東南方曰波母之山曰陽門

純陽用事故曰陽門

方曰南極之山曰暑門

盛陽積溫所在故曰暑門

西南方曰編駒

之山曰白門

金氣之始故曰白門

西方曰西極之山曰闡闔之

門闡大也闔閉也大聚萬物而閉之故曰闡闔之門

西北方曰不周之山曰

幽都之門

幽闡都聚也玄冥用事順陰而聚故曰幽都之門

北方曰北極之

山曰寒門

積寒所在故曰寒門

凡八極之雲是雨天下八門之

風是節寒暑八紘八殞八澤之雲以雨九州而和中

土冀州東方之美者有醫母閭之珣

荀珣于琪焉醫母閭山

名在遼東屬國珣珣琪玉名

東南方之美者有會稽之竹箭焉南

茅鹿門曰諸

方物產之美

昏八紘八極

八紘雲雨所

生有鳥獸

卷四地形

五

生

袁石公曰如
入五都之市

方之美者有梁山之犀象焉

梁山在會稽長沙西南

方之美者有華山之金石焉

湘南有犀角象牙

有霍山之珠玉焉

夜光之珠五色之

西北方之美者

有崑崙之球琳琅玕焉

皆美 北方之美者有幽都之

筋角焉

幽都出好筋角

東北方之美者有斥山之文

皮焉

豹虎

中央之美者有岱嶽以生五穀桑麻魚鹽

出焉

岱嶽泰山王者禪

凡地形東西為緯南北為經

山為積德川為積刑

山仁萬物生焉故為積德川水智智制斷故為積刑也

高

者為生下者為死

高陽主生

丘陵為牡谿谷為牝

丘陵

高敞陽也故為牡谿谷汚下陰也故為牝

水圓折者有珠方折者有玉

圓折

者陽也珠陰中之陽方折者陰也玉陽中之陰

清水有黃金龍淵有玉英

龍淵

龍之淵英精光也

土地各以其類生是故山氣多男澤氣多

女障氣多暗

音殷啼極而無聲也

風氣多聾林氣多瘡木氣多

僵岸下氣多腫石氣多力

象石堅也

險阻氣多瘿

氣衝喉而結多

瘿咽也

暑氣多天

天折不終也

寒氣多壽谷氣多痺丘氣多

狂衍氣多仁

下而汚者為衍

陵氣多貪輕土多利重土多遲

利疾也

清水音小濁水音大

音聲也

湍水人輕遲水人重

中土多聖人皆象其氣皆應其類故南方有不死之

地

地形

六

草。北方有不釋之冰。南方温故草有不冰者北東方

有君子之國。東方木德仁故有君子之國其西方有

形殘之尸。寢居直夢。人成爲鬼。西方金金斷剖攻戰

寢寐也。居處也。金氣方剛。故其寢寐處。夢悟如其夢。

故曰直夢不終。其命成。而爲鬼。能爲祇怪。病人也。

磁石上飛。雲母來水。土龍致雨。燕鴈代飛。燕春分而

而南故曰代飛代更也。蛤蟹珠龜與月盛衰。與猶

是故堅土人剛。弱土人肥。墟土人大。沙土人細。細小

息土人美。耗土人醜。食水者善游。能寒。魚鼈鷺食土

者無心而慧。蚯蚓食木者多力而彘。熊羆之屬燹煩

閉。食草者善走而愚。麋鹿食葉者有絲而蛾。蠶是食

肉者勇敢而悍。虎豹鷹食氣者神明而壽。仙人松食

穀者。知慧而天。不食者。不然而神。凡人民禽獸萬物。

貞蟲各有以生。貞蟲諸細或奇或偶。或飛或走。莫知

其情。唯知通道者。能原本之天。一地二人。三。一陽二

生於天地。三三而九九。八十一。一主日。日數十。從

故曰三也。至日主人。人故十月而生。八九七十二。二主偶。偶以

承奇。奇主辰。辰主月。月主馬。馬故十二月而生。七九

六十三。三主斗。斗主犬。犬故三月而生。六九五十四。

茅鹿門曰奇

山氣多男一

毀單說人類

此則合天地

之歧行嚶息

者悉可概見

茅鹿門曰奇

偶之數應前

照之以日月

四句

袁石公曰此

所謂必求其

故者自謂窮

理不知乃是

習

淮南子卷四 地形

四主時。時主莖。莖故四月而生。五九四十五。五主音。音主猿。猿故五月而生。四九三十六。六主律。律主麋。鹿麋鹿故六月而生。三九二十七。七主星。星主虎。虎

故七月而生。二九十八。八主風。風主蟲。蟲故八月而

化。鳥魚皆生於陰。陰屬於陽。故鳥魚皆卵生。魚游於

水。鳥飛於雲。故立冬。燕雀入海化為蛤。萬物之生而

各異類。蠶食而不飲。蟬飲而不食。蜉蝣不飲不食。介

鱗者。夏食而冬蟄。介甲也。龜鼈之屬鱗魚龍之屬。齧吞者。入竅而卵

生。鳥魚之屬。嚼咽者。九竅而胎生。四足者無羽翼。戴角者

無上齒。無角者膏而無前。膏豕也。熊猿之屬。無前肥從前起也。有角者

指而無後。指牛羊麋之屬。無後肥從後起也。晝生者類父。夜生者似

母。至陰生牝。至陽生牡。夫熊羆蟄藏。飛鳥時移。是故

白水宜玉。黑水宜砥。砥卓石。青水宜碧。赤水宜丹。黃水

宜金。清水宜龜。汾水濛濁而宜麻。濟水通和而宜麥。

河水中濁而宜菽。雒水輕利而宜禾。渭水多力而宜

黍。漢水重安而宜竹。江水肥仁而宜稻。平土之人慧

而宜五穀。

東方川谷之所注。日月之所出。其人兌形。小頭隆鼻。

袁石公曰分
疏物態却自
不妨

學鹿門曰橫
擬五方民生

淮南子卷四 地形

物產可經禹

貢

袁石公曰五

段章法何法

皆變

大口。鳶肩企行。竅通於目。筋氣屬焉。蒼色主肝。長大早知而不壽。其地宜麥。多虎豹。

南方陽氣之所積。暑濕居之。其人修形。兌上。大口。決

宜稻多兕象。

西方高土。川谷出焉。日月入焉。其人面末。僂。修頸。卑

竅。行。竅通於鼻。末猶脊也。皮革屬焉。白色主肺。勇敢不仁。

其地宜黍。多旄。繆。犀。

北方幽晦不明。天之所閉也。寒水之所積也。蟄蟲之

所伏也。其人翕。脅。形。短頸。大肩。下尻。竅通於陰。骨幹

屬焉。黑色主腎。其人蠢。冲。愚。禽獸而壽。其地宜菽。多

犬馬。

中央四達。風氣之所通。雨露之所會也。其人大面。短

頤。美鬚。惡肥。竅通於口。膚肉屬焉。黃色主胃。慧聖而

好治。其地宜禾。多牛羊及六畜。

木勝土。土勝水。水勝火。火勝金。金勝木。故禾春生秋

死。木王而生。金王而死。菽夏生冬死。豆火也。火王而生。水王而死。麥秋生夏

死。麥金也。金王而生。火王而死。薺冬生中夏死。薺水也。水王而生。土王而死。木

卷之五
行之生各歸
於本可以見
物極則反非
獨人為蓋亦
天道然哉
袁石公曰此
說云何

壯。水老。火生。金囚。土死。火壯。水老。土生。水囚。金死。土

壯。火老。金生。木囚。水死。金壯。土老。水生。火囚。木死。水

壯。金老。木生。土囚。火死。音有五聲。宮其主也。在中央故為主

色有五章。黃其主也。味有五變。甘其主也。位有五材。

土其主也。是故鍊土生木。鍊木生火。鍊火生雲。雲金氣所

生鍊雲生水。鍊水反土。鍊甘生酸。鍊酸生辛。鍊辛生

苦。鍊苦生鹹。鍊鹹反甘。鍊猶治也變宮生徵。變徵生商。變

商生羽。變羽生角。變角生宮。是故以水和土。以土和

火。以火化金。以金治木。木復反土。五行相治。所以成

器用。凡海外三十六國。自西北至西南方。有修股民。

天民。肅慎民。修長也。股脚也。天民肅慎皆國名白民。沃民。女子民。丈

夫民。白民奇股民。一臂民。三身民。奇隻也。一臂手一鼻。三身民

一頭。自西南至東南方。結胷民。羽民。謹頭國民。裸國

民。三苗民。交股民。不灰民。穿胷民。反舌民。三苗在豫章之彭蠡

交股脚相交。切穿胷。胷前穿孔。孔達背。反舌民。語不可知。而自相曉。豕喙民。鑿齒民。三

頭民。修臂民。豕喙如豕。鑿齒吐一齒。出口下長。自

東南至東北方。有大人國。君子國。黑齒民。玄股民。黑齒

地在湯上谷。玄股其股。毛民。勞民。體半生毛。若矢。鏃勞民躁擾不定

黑兩鳥夾之。見山海經。毛民。勞民。體半生毛。若矢。鏃勞民躁擾不定。

豕鹿門曰三
十六國之民
其形大異五
方海外風氣
之外如此

自東北至西北方有歧踵民。句嬰民。歧踵踵不至地以五指指行句嬰

讀為九嬰深目民無腸民。柔利民。一目民無繼民。無繼其人無嗣

雜棠武人在西北陬。皆日所入山名碓魚在其南。碓魚如鯉有神

聖者乘行九野有無繼民之南有神二人。連臂為帝候夜。在其西南

方。連臂大呼夜行三珠樹在其東北方。有玉樹在赤水之上

崑崙華丘在其東南方。爰有遺玉青馬視肉。楊桃甘

楯。查甘華百果所生皆異物在木曰和丘在其東北

陬。三桑無枝在其西。夸父耽耳在其北方。耽耳耳垂

夸父棄其策。是為鄧林。夸父神獸也。飲河渭不足將飲西海未至道渴死策杖也

其杖生木而成。昆吾丘在南方。昆吾楚之祖祝融之孫陸終之子為夏伯

軒轅丘在西方。軒轅黃帝有天下之號巫咸在其北方。巫咸知天道明

吉立登保之山。暘谷搏。團桑在東方。有娥嵩在不周

之北。長女簡翟。少女建疵。有娥國名簡翟建疵姊妹二人在瑤臺帝嚳之妃也

玄鳥降卵簡翟吞之以生契是為玄王殷之祖西王母在流沙之瀕。西玉石室在金

城臨羌西樂民孛閭在崑崙弱水之洲。水中可居曰洲三危

在樂民西。宵明燭光在河洲。所照方千里。龍門在河

淵。湍池在崑崙。龍門在河中玄燿不周。玄燿水名。一曰山名申

池在海隅。孟諸在沛。少室太室在冀州。少室太室嵩高之別名

在冀州。地形

茅鹿門曰郛
沫與宵明燭
光二事恐不
實

燭龍在鴈門北。蔽于委羽之山，不見日。其神人面龍

身而無足。龍銜燭以照太陰，蓋長千里。視為晝，瞑為夜，吹為冬，呼為夏。后稷壠在

建木西。其人死復蘇。其半魚在其間。人死復生，或化為魚。流黃

沃民在其北方三百里。狗國在其東。雷澤有神。龍身

人頭，鼓其腹而熙。雷澤大澤也。鼓擊也。熙，戲也。禹貢雷澤在濟陰城陽西北，城陽有堯

冢。江出岷山，東流絕漢，入海。左還北流，至于開母之

北。右還東流，至于東極。開母山名，在東海中。河出積石，睢出荆

山。積石在金城郡河關縣西南，荆山在左馮翊懷德縣之南，下有荆漂原，雒州浸也。淮出桐

栢山，睢出羽山。桐栢山在上黨。清漳出碣，怡戾。濁漳出發包。

楊戾山在上黨發，包山一名鹿苦山，亦濟出。王屋時

泗沂出臺台術。王屋在河東垣縣東北，時泗沂皆水名，臺台術皆山名。洛出獵

山。獵山在北地西北，夷中洛東南，流入渭。汝出弗其，流合於濟。弗其山在北海

朱虛縣東。漢出蟠冢，涇出薄落之山。蟠冢漢陽縣西界，漢水所出，南入廣漢東

南，至雒州入江，薄落之山一名鹿頭山，安定臨涇縣西。渭出鳥鼠同穴。伊出上

魏。鳥鼠同穴在隴西首陽西南，渭水所出。雒出熊耳，東會于澧，又入河。雒州川也。上魏山名。雒出熊耳

熊耳在京師。浚出華察，維出覈舟。汾出燕京。燕京山在太原

上雒西北。汾陽汾水所出，西出清熊。淄出日飴。山名，丹水出高

南，至汾陽冀州浸。社出瀆熊。淄出日飴。山名，丹水出高

褚。丹水所出，東至均入河也。股出嶠山，鎬出鮮于。涼

出茅盧石梁

鮮于茅盧石梁皆山名 汝出猛山 淇出大號 一名猛山

高陵山在南定陵縣汝水所出東南至新蔡 晉出龍

入淮大號山在河內邙縣北或曰在臨慮西 山結給合出封羊 結給合一名也龍山在晉陽西遼北晉水所出東入汾封羊山名

出砥石釜出景 砥石山名在塞外遼水所出南入海景山在邯鄲西南釜水所出南澤入

漳其原浪沸湧正勢如釜 岐出石橋呼池出魯平 山中湯故曰釜今謂之釜口

呼池并州之浸今 泥塗淵出備 備山維濕北流出於

中山漢昌呼池河 燕 流於北燕塞外也

諸稽攝提條風之所生也 諸稽攝提天神之名 通視明庶風之

所生也赤奮若清明風之所生也共工景風之所生

也諸比涼風之所生也臯稽闐闐風之所生也隅強

不周風之所生也窮奇廣莫風之所生也窆 演生海

人 窆人之先人 海人生若菌 郡 若菌生聖人聖人生庶人

凡窆者生於庶人羽嘉生飛龍 飛龍羽嘉飛蟲之先飛龍有翼 飛龍

生鳳凰鳳凰生鸞鳥鸞鳥生庶鳥凡羽者生於庶鳥

毛犢生應龍應龍生建馬建馬生麒麟麒麟生庶獸

凡毛者生於庶獸介鱗生蛟龍蛟龍生鯢鯢鯢生

建邪建邪生庶魚凡鱗者生於庶魚介潭生先龍先

龍生玄龜玄龜生靈龜靈龜生庶龜凡介者生於庶

茅盧門曰峒 羽毛鱗介五 類俱由無情 而之有情相 代謝而盛 哀石公曰自 成文章何必 求解

龜。煖濕生容。煖一讀曠當風乾燥之貌。煖濕生於毛風。毛風生於

濕玄。濕玄生羽風。羽風生煖介。煖介生鱗薄。鱗薄生

煖介。五類雜種與乎外。肖形而蕃。肖像也。蕃多也。曰馮生陽

閼。曰馮木。陽閼生喬如。喬如生幹木。幹木生庶木。凡

根拔木者生於庶木。根拔生程若。根拔根生。程若生

玄玉。玄玉生醴泉。醴泉生皇幸。皇幸生庶草。凡根爰

草者生於庶草。海閼生屈龍。海閼浮草之先。屈龍生

容華。容華芙蓉草花。容華生蓂。蓂流也。無蓂生萍藻。萍藻生

浮草。凡浮生。不根爰者生於萍藻。正土之氣也。御乎

茅鹿門曰五土之氣上御

埃天。埃天五百歲生缺。缺五百歲生黃埃。黃埃五百

乎天而及陰陽相薄為雷

歲生黃頤。永黃頤五百歲生黃金。黃金石名也。中央

電則復下而合於海此五行之精化生

水銀也。黃金千歲生黃龍。黃龍入藏生黃泉。黃泉之

既極而歸藏其宅也

埃。上為黃雲。陰陽相薄為雷。激揚為電。上者就下。流

水就通。而合于黃海。中央偏土之氣。御乎清天。清天

八百歲生青曾。青曾八百歲生青頤。青頤八百歲生

青金。青金八百歲生青龍。東方木色青其數八青龍

入藏生清泉。清泉之埃。上為青雲。陰陽相薄為雲雷。

激揚為雷。上者就下。流水就通。而合于青海。東方壯

雲字疑衍

南一本作而

王之氣御于赤天。赤天七百歲生赤丹。赤丹七百歲

生赤瀆。赤瀆七百歲生赤金。火色赤其數七故赤金

千歲生赤龍。赤龍入藏生赤泉。赤泉之埃。上為赤雲。

陰陽相薄為雷。激揚為電。上者就下。流水就通。南合

于赤海。南方之海。勃土之氣。御于白天。白天九百歲生白

礬。白礬九百歲生白瀆。白瀆九百歲生白金。白礬礬石也西

方金色白其數九故九百歲而一化。白金千歲生白龍。白龍入藏生白

泉。白泉之埃。上為白雲。陰陽相薄為雷。激揚為電。上

者就下。流水就通。而合于白海。西方之海。牝土之氣。御于

玄天。玄天六百歲生玄砥。玄砥黑石也。玄砥六百歲生玄

瀆。玄瀆六百歲生玄金。水色黑其數六故。玄金千歲

生玄龍。玄龍入藏生玄泉。玄泉之埃。上為玄雲。陰陽

相薄為雷。激揚為電。上者就下。流水就通。而合于玄

海。北方之海

近世以來堪輿家指畫地形者。或釋解經典。或

撰述方志。競為新異。頗失其真。是訓采獲舊聞。

考迹詩書。而其文則職方氏可尋源。而按者其

中錯綜天地點綴宇宙如畫史矣。鹿門

九州之內名山大川方物珍奇大畧畢具而異域之事亦居其二三至崑崙帝居竝非人世所有人主覽之而有無窮之心宜矣西漢時佛書未入中國河源之窮在武帝時安言果有所本否耶石公叙地形井井終歸知道賓王

淮南鴻烈解卷四終

淮南鴻烈解卷五

時則訓則法也四時寒暑十二月之常法也

孟春之月招搖北斗第七星指寅昏參中旦尾中參西方白虎之

宿昏時中於南方尾東方蒼龍之宿旦時中於南方其位東方其日甲乙盛德

在木甲乙木盛德在木木主東方其蟲鱗其音角鱗蟲龍為之長角木也位在東

律中太簇其數八其味酸其臭羶木味酸羶木香羶也其祀

戶祭先脾脾屬土陳設俎豆脾在前也春木勝土食所勝東風解凍蟄蟲始

振蘇氣溫故東風解冰魚上負冰魚應陽而動上負冰

也獺獮水禽也取鯉魚於水邊四面陳之謂之祭魚候鴈北候時之天子衣青

淮南鴻烈解卷五時則

夢鹿門曰此篇昏明中星皆與大畧而言不與曆同值一月之內有中者即得載之二十八宿星體有潤氣相去有遠近或月節月中之可昏明之時前星已過於午後星未至正南又

衣。乘蒼龍。馬七尺已服蒼玉。建青旗。服佩也熊食麥。

與羊。麥金穀羊土畜金土以老食服八風水。爨其。該

燧火。取銅槃中露水服之。八方風東宮御女青色衣。

青采。鼓琴瑟。春王東方故處其兵矛。矛有鋒銳似其。

畜羊。羊土木朝于青陽左个。以出春令。明堂中方外

各有左右房謂之个猶隔也東出謂之青陽南出謂

之明堂西出謂之總章北出謂之玄堂是月天子朝

日告朔行令於左个之布德施惠。行慶賞。省徭賦。布

房東向堂北頭室也立春之日。天子親率三

公九卿大夫。以迎歲于東郊。迎春也郊修除祠位。幣。

禱鬼神。犧牲用牡。祠位壇場屏攝之位幣圭璧禱求

牡。尚蠲禁伐木。春木王當長毋覆巢。殺胎夭。毋麇。毋

卵。胎獸胎懷妊未育者也麇子曰天鹿子毋聚眾。置

城郭。掩骼薶骹。大衆城郭妨害農功骼骨孟春行夏

令。則風雨不時。草木早落。國乃有恐。行秋令。則其民

大疫。飄風暴雨。總至。黎莠蓬蒿竝興。行冬令。則冰潦

為敗。雨霜大雹。首稼不入。百穀惟稷先種故曰正月

官司空。其樹楊。司空主土春土受仲春之月。招搖指

卯。昏弧中。旦建星中。弧星在輿鬼南其位東方。其日

星有明暗見

有早晚所以

昏明之星不

可依曆法但

舉大畧耳

袁石公曰撥

拾語殊困人

目

茅鹿門曰天

子四時所尚

之色俱從五

行其出令亦

如之

袁石公曰此

則不妨因時

茅鹿門曰順

未德而尚仁

恩

袁石公曰精

傷行冬令此
亥水之氣所

茅鹿門曰呂
覽作首種不

入

皆舉二十八
宿此云弧與

建星者以弧
建近并建星

近斗并斗度
多是體廣不

可的指故舉
弧建以定昏

且之中

茅鹿門曰化

淮南子

卷五

甲乙其蟲鱗其音角律中夾鍾其數八其味酸其臭

羶其祀戶祭先脾始雨水桃李始華蒼庚鳴鷹化為

鳩蒼庚黃鵬也鷹化為鳩鳩喙正直不鷲搏也天子衣青衣乘蒼龍服蒼玉

建青旗食麥與羊服八風水爨萁燧火東宮御女青

色衣青采鼓琴瑟其兵矛其畜羊朝于青陽太廟太廟

東向堂命有司省囹圄去桎梏毋笞掠止獄訟囹圄法室

省輕也在足曰桎養幼小存孤獨以通句句屈生者

萌直生者長養幼小存恤孤獨擇元日令民社元善也社

所以順陽氣故句萌以通達祭后土所以是月也日夜分雷始發聲蟄蟲咸動蘇

為民祈穀分等也冬陰閉固雷伏不發是月先雷三日振鐸以

令於兆民曰雷且發聲鏗木鈴金口有不戒其容止

者生子不備必有凶災以雷電合房室者生子必令

官市同度量鈞衡石角斗稱衡石稱也百二十斤為

石角平也斗端權槩端正也稱鍾曰毋竭川澤毋漉

陂池毋焚山林毋作大事以妨農功大事戎旅祭

不用犧牲用圭璧更皮幣尚生育故不用犧牲更代

謂鹿皮也幣仲春行秋令則其國大水寒氣總至寇

戎來征行冬令則陽氣不勝麥乃不熟民多相殘行

謂玄纁束帛謂玄纁束帛

茅鹿門曰仲
春行秋令此
酉金之氣所
傷行冬令子

桂南鴻烈解
卷五 時則

水之氣所運
行夏令于火
之氣所世

夏令則其國大旱。煥氣早來。蟲螟為害。二月官倉。其

樹杏。二月與農播穀故官倉也季春之月。招搖指辰。昏七星中。日

牽牛中。七星南方朱雀之宿牽牛北方玄武之宿其位東方。其日甲乙。其

蟲鱗。其音角。律中姑洗。其數八。其味酸。其臭羶。其祀

戶。祭先脾。桐始華。田鼠化為鴽。桐梧桐也田鼠鼯也鴽鷩也虹

始見。萍始生。虹蜺蝮也。萍水藻也天子衣青衣。乘蒼龍。服蒼玉。

建青旗。食麥與羊。服八風水。爨萁燧火。東宮御女青

色衣。青采。鼓琴瑟。其兵矛。其畜羊。朝于青陽。右个。南

室曰舟牧覆舟。五覆五反。乃言具于天子。舟牧主舟之官天子

將乘舟而漁。故反覆而視之。恐有穿漏。五覆五反。慎之至矣。天子焉始乘舟。薦鱮

於寢廟。乃為麥祈實。馬猶於也薦進也鱮魚似鯉而大進此魚於寢廟祈於宗祖求

麥實前曰是月也。生氣方盛。陽氣發泄。旬者畢出。萌

者盡達。不可以內。施散恩惠以順生道之宜泄不宜吝嗇閉藏也天子命有

司。發困倉。助貧窮。振乏絕。無財曰貧鰥寡孤獨曰窮振救也開府庫。

出幣帛。使諸侯。府庫幣帛之藏也使人聘問諸侯聘名士禮賢者。有

德之士大賢之人聘命司空。時雨將降。下水上騰。循

行國邑。周視原野。司空主水土之官下水上騰恐有浸漬傷害五穀故循行徧視之也

廣平曰原修利隄防。導通溝瀆。達路除道。從國始。至

郊外曰野時則

茅鹿門曰在
內則命有司
奉行在外則
勉諸侯奉行
皆天子之德
惠也

境止田獵畢弋且浮羅罟餒毒之藥毋出九

門畢掩網也弋繳射也且罟皆捕獸之罟羅網皆捕

藥毒藥也七物皆不得施用於外以其逆生道也九

門路門應門雉門庫門臯門城門近郊門遠郊門閤

乃禁野虞毋伐桑柘皆可養蠶故鳴鳩奮其羽戴

鴛詁降于桑鳴鳩奮迅其羽直具撲薄曲筥筐也三

轉謂之撲員底日筥刺上飛鴛戴勝鳥后妃齋戒東鄉親桑省婦使勸

蠶事命五庫令百工審金鐵皮革筋角箭榦脂膠丹

漆無有不良擇下旬吉日六合樂致歡欣樂所以移

擇吉日大合乃合牦牛騰馬游牝于牧也騰馬騰

駟跳號善將羣者也游從令國讎那九門磔責攘以

畢春氣讎散宮室中區隅幽闇之處擊鼓大呼以逐

謂之攘春者陰氣之終不祥如今驅疫逐除是也裂牲謂之磔除禍

故磔攘以終畢厲氣也行是月令甘雨至三旬季春

行冬令則寒氣時發草木皆肅國有大恐草木上行

夏令則民多疾疫時雨不降山陵不登行秋令則天

多沈陰淫雨早降兵革竝起三月官鄉其樹李三月

戶口故科民孟夏之月招搖指巳昏翼中旦婺女中翼南

官鄉方朱鳥之宿婺女一日須其位南方其日丙丁盛德在火

女北方玄武之宿其蟲羽其音徵律中仲呂

丙丁火也盛德羽蟲鳳為長徵火也

第鹿門曰王
署耕故后
姬親桑以為
天下先

茅鹿門曰季
春行冬令丑
土之氣所應
行夏令未土
之氣所應行
秋令戌土之
氣所應

其數七。其味苦。其臭焦。火味苦也。其祀竈祭先肺。融

吳回為高辛氏火正。死為火神。託祀於竈。是月火王。故祀竈。肺金也。螻蛄蝮蟻蝮蟻也。四月王瓜生。苦菜秀。王瓜葭契王

蝮蟻始動於下。故鳴。陰氣始動於下。故鳴。之色而生。苦菜味苦。感火天子衣赤衣。乘赤騮。服赤

之味而成。不榮而實。曰秀。玉建赤旗。食菽與雞。雞豆皆屬火。服八風水。爨柘燧火。南

宮御女赤色衣。赤采。吹竽笙。火王南方。故處南宮也。竽笙空中。像陽。故吹之。

其兵戟。戟有枝幹象陽布。散也。戟或作弩。其畜雞。朝于明堂左个。以

出夏令。南向堂。當盛陽。故曰明堂。東頭室。故曰左个。雞羽蟲。陽也。立夏之日。天子

親率三公九卿大夫。以迎歲於南郊。迎夏也。南郊上。望之郊。還

乃賞賜。封諸侯。修禮樂。饗左右。命太尉贊傑。後選賢

良。舉孝悌。太尉鄉官。才過千人為傑。行爵出祿。佐天長養。繼修增

高。無有隳壞。毋典土功。毋伐大樹。令野虞行。田原。勸

農事。驅獸畜。勿令害穀。天子以彘嘗麥。先薦寢廟。是

麥始升。故以彘嘗。麥先薦寢廟。孝也。聚畜百藥。靡草歿。陰氣極。藥草成。故聚積之也。靡

草草之枝。葉靡細者。麥秋至。決小罪。斷薄刑。刑者上之所施。罪者下之所犯。斷者

定其輕重。而施刑也。決謂決遣之。不收繫也。孟夏行秋令。則苦雨數來。五

穀不滋。四鄰入保。四方之民來入。城郭自保守。行冬令。則草木早

枯。後乃大水。敗壞城郭。行春令。則螽蝗為敗。暴風來。

火德而尚長

金之氣所泄 行冬令亥水 之氣所傷行 春令寅木之

氣所經

格秀草不實

當秀之草不長茂

四月官田其樹桃

勉農事故官田也

仲夏之月招搖指午昏亢中且危中

亢東方蒼龍之宿危北方玄武

之其位南方其日丙丁其蟲羽其音徵律中蕤賓其

數七其味苦其臭焦其祀竈祭先肺小暑至螳螂生

茅鹿門日月今以及舌為馬

螳螂世謂之天

鴟

始鳴反舌無聲

鴟博勞鳥也五月陰氣於下博

勞應陰而鳴反舌百舌鳥也能辨變其舌反易其聲以效百鳥之鳴五月陽氣極於上微陰起於下故無

天子衣赤衣乘赤駟服赤玉載赤旗食菽與雞服

八風水爨柘燧火南宮御女赤色衣赤采吹竽笙其

兵戟其畜雞朝于明堂太廟

廟南向堂中央室也

命樂師修鞀

鞀琴瑟管簫調竿篪

池

飾鐘磬執干戚戈羽

羽舞者所持翹

也命有司為民祈祀山川百源大雩帝用盛樂

山者水之

源將欲禱雨故先祭其本源雩者吁嗟其聲以求雨之祭帝者天之主宰盛樂即鞀鞀以下樂器

子以雛嘗黍

雛新雞也不言嘗雞而言嘗黍者以穀為主也

羞以含桃先薦

寢廟

羞進也含桃鶯桃鶯所食故言含桃是月而熟故進之

禁民無刈藍以染

毋燒灰

火之滅者為灰

毋暴布

暴暴之于日也布者陰功所成不可以小功于盛陽也

門閭無閉關市無索

門城門閭里門順陽氣散布在外當出人故不閉也關要塞市

人聚也無索不征稅也蓋當時氣盛大之際當體之而行寬大之政

挺重囚益其食

也存鰥寡振廢事

振起也先人死難者振起其子孫

游牝別其羣執

佳有鳴則解

卷五 時則

七

騰駒班馬政

是月牝馬懷胎已定故別其羣不欲騰駒號傷其胎有故執之班告也騰駒騰

馬也馬五尺以下曰駒

日長至陰陽爭。死生分。君子齋戒慎身。

無躁節聲色。薄滋味。百官靜事無徑。以定晏陰之所。

成。至極也陽盡午中而微陰妙重淵此陽陰爭辨之際物之感陽氣而方長者生感陰氣而已成者死

此死生分判之際事無徑當請詳而後行晏安也陰道靜故曰晏陰鹿角解。蟬始鳴。解

也。半夏生。木堇榮。禁民無發火。可以居高明。遠眺望。

登丘陵。處臺榭。順陽宜明也仲夏行冬令。則雹霰傷穀。道

路不通。暴兵至。行春令。則五穀不熟。百騰時起。其國

乃饑。行秋令。則草木零落。果實蚤成。民殃於疫。五月

氣所泄

茅鹿門曰四

時中惟季夏

之位日德蟲

音數味甘具

獨與孟夏仲

夏不相叶蓋

戊巳寄旺於

中央而此月

為陽消陰長

之會故天子

所尚之色亦

從而变

土寄四季而

獨王于季夏

故列于此

茅鹿門曰順

土德而尚畜

官相其樹榆

陽氣長養故官相相佐也

季夏之月。招搖指未。昏心

中。且奎中

心東方蒼龍之宿奎西方白虎之宿

其位中央。其日戊巳。盛

德在土

戊巳土盛德在土土王中央

其蟲羸。其音宮。律中百鍾。其

數五

百鍾林鍾

其味甘。其臭香

土味甘臭香也

其祀中霽。祭先心。

心火

涼風始至。蟋蟀居奧

蟋蟀趣織也

鷹乃學習。腐草化

為蚘

鷹自習擊蚘馬蚘一曰螢火蚘音谿

天子衣苑黃。乘黃騮。服黃玉

建黃旗

順土色

食稷與牛

稷牛屬土

服八風水。爨柘燧火。中

宮御女黃色衣黃采。其兵劔。其畜牛。朝于中宮。

中宮大室

乃命漁

語

人伐蛟。取鼉。登龜。取鼈

漁人掌漁宮蛟鼉鼈皆魚屬鼈皮可

佳有鳥以解

卷五時則

八

作鼓鼉可作羹易得故言取蛟有鱗甲能害人難令
得故言伐龜神可決吉凶入宗廟尊之故言登

滂人人材葦滂人掌池澤官命四監大夫令百縣之秩芻以

養犧牲天子地方千里分為百縣畿內之縣也四監監四郡大夫秩常也常所當出芻聚之以養

牲以供皇天上帝名山大川四方之神宗廟社稷為

民祈福行惠令弔歿問疾存視長老行桴鼙厚席蓐

以送萬物歸也命婦官染采黼黻文章青黃白黑莫

不質良白與黑為黼青與赤為黻黑與赤為文赤與白為章質美良善也以給宗廟

之服必宜以明宜徧明鮮明是月也樹木方盛勿敢斬伐

不可以合諸侯起土功動衆與兵必有天殃土潤溽

暑大雨時行利以殺草糞田疇以肥土疆有時雨燒薶行

水灌之可以成糞田季夏行春令則穀實解落多風疇美土疆之界畔

欬民乃遷徙行秋令則丘隰水潦稼穡不熟乃多女

災高下皆有水潦陰氣過差故多女災生于不育也行冬令則風寒不時鷹

隼蚤摯四鄙入保六月官少內其樹梓植稼成熟故官少內孟

秋之月招搖指申昏斗中且畢中斗北方玄武之宿畢西方白虎之宿

其位西方其日庚辛盛德在金庚辛金也盛德在金王西方其蟲

毛其音商毛蟲虎為之長商金也律中夷則其數九其味辛其

臭腥金味辛臭腥其祀門祭先肝肝木涼風至白露降寒

斗南斗非北

氣所應行
之氣所應行
冬令丑土之
氣所應

茅鹿門曰季
夏行春令辰
土之氣所應

蟬鳴鷹乃祭鳥用始行戮鷹搏鷙殺鳥於大澤之中四面陳之謂之祭鳥始行

殺戮順天子衣白衣乘白駱服白玉建白旗白金色白馬黑

駱毛曰食麻與犬服八風水爨柘燧火西宮御女白色

衣白采撞白鐘金王西故處西宮其兵戈其畜狗朝于總章

左个以出秋令總章西向堂西方總成萬物而章明之故曰總章狗金畜求不孝

不悌戮暴傲悍而罰之以助損氣損氣陰氣立秋之日天

子親率三公九卿大夫以迎秋于西郊還乃賞軍率

武人於朝軍率軍將命將率選卒厲兵簡練桀俊專任有

功以征不義誥誅暴慢順彼四方命有司修法制繕

囹圄禁姦塞邪審決獄平詞訟決斷平治也天地始肅不

可以羸羸盛也是月農始升穀天子嘗新先薦寢廟命

百官始收斂完隄防謹障塞以備水潦修城郭繕宮

室所以為水潦之備者以月建在酉酉中有畢星好雨也毋以封侯立大官行

重幣出大使行是月令涼風至三旬封侯列土封邑大官九命之爵

重幣金帛之幣孟秋行冬令則陰氣大勝介蟲敗穀

戎兵乃來行春令則其國乃旱陽氣復還五穀無實

行夏令則冬多火災寒暑不節民多瘧疾寒暑相干故不節多

瘧疾寒暑所生七月官庫其樹棟庫兵府秋節整兵故官庫棟實鳳凰所食秋熟音練

時則

袁石公曰此則昌覽所無然不可無也

茅鹿門曰順金德而尚斷

茅鹿門曰陽道常饒陰道

常乏故養化者不可使陰氣之羸也

茅鹿門曰孟秋行冬令亥水之氣所泄行春令寅水

之氣所損行真令巳火之氣所傷

仲秋之月。招搖指西。昏牽牛中。牽牛北方旦觜雉中。玄武之宿

觜雉西方其位西方。其日庚辛。其蟲毛。其音商。律中

南呂。其數九。其味辛。其臭腥。其祀門。祭先肝。涼風至。

候鴈來。玄鳥歸。羣鳥翔。候時之鴈從北過南寒氣至羣鳥肥盛試其羽翼而高翔

天子衣白衣。乘白駱。服白玉。建白旗。食麻與犬。服八

風水。爨柘燧火。西宮御女白色衣。白采。撞白鐘。其兵

戈。其畜犬。朝于總章太廟。西向中命有司申嚴百刑。

斬殺必當。無或枉撓。枉曲撓弱也決獄不當。反受其殃。是

月也。養長老。授几杖。行稔鬻。飲食。乃命宰祝行犧牲

祭芻豢。草養曰芻穀養曰豢視肥臞。全粹。全無虧缺粹毛色純

察物色。課比類。量小大。視少長。莫不中度。天子

乃儺。難以御秋氣。御止也止秋氣不使為害以犬麻。先薦寢廟。是

月可以築城郭。建都邑。國有先君之宗廟曰都無曰邑都曰城邑曰築穿竇

窞。穿竇以通水不欲地乃命有司趣民收

斂畜采。多積聚。勸種宿麥。若或失時。行罪無疑。是月

也。雷乃始收。蟄蟲培戶。殺氣浸盛。陽氣日衰。水始涸

也。涸竭日夜分。一度量。平權衡。正鈞石。角斗稱。理關市。

來商旅。也入貨財。以便民事。四方來集。遠方皆至。

...

財物不匱。上無乏用。百事乃遂。遂成也。仲秋行春令則

秋雨不降。草木生榮。國有大恐。行夏令則其國乃旱。

蟄蟲不藏。五穀皆復生。氣熱故蟄蟲不藏。五穀復生。行冬令則風

災數起。收雷先行。草木蚤死。八月官尉其樹柘。尉是

月治兵季秋之月。招搖指戌。昏虛中。旦柳中。虛北方

宿柳南方其位西方。其日庚辛。其蟲毛。其音商。律中

無射。其數九。其味辛。其臭腥。其祀門。祭先肝。候鴈來

賓。雀入大水為蛤。鴈以仲秋先至者為主。後至者為賓。大水海水也。菊有黃

華。豺乃祭獸戮禽。菊色不一而專言黃者。天子衣白

衣。乘白駱。服白玉。建白旗。食麻與犬。服八風水。爨柘

燧。火西宮。御女白色衣。白采。撞白鐘。其兵戈。其畜犬

朝于總章。右个。命有司。申嚴號令。百官貴賤無不務

入。以會天地之藏。無有宣出。乃命冢宰。農事備收。舉

五穀之要。要簿書也。藏帝籍之收於神倉。天子籍田曰帝

神倉是月也。霜始降。百工休。天寒難成。故百乃命有

司。曰寒氣總至。凝聚而至。民力不堪。其皆入室。上下入學

習吹。大饗帝。嘗犧牲。合諸侯。制百縣。上旬丁日入學

樂饗上帝。用犧牲。合諸侯之制。為來歲受朔日。與諸

度車服之差。各以其命數也。宮吹笙等習禮

行春令時

木之氣所應

行夏令時

之氣所應

行冬令時

之氣所應

行春令時

之氣所應

行夏令時

之氣所應

行冬令時

之氣所應

行春令時

之氣所應

行夏令時

之氣所應

行冬令時

之氣所應

行春令時

侯所稅於民輕重之法貢歲之數以遠近土地所宜

為度受朝日如今計吏朝賀豫明年乃教於田獵以

習五戎戎兵也刀劍矛戟矢曰五戎命太僕及七騶咸駕戴荏授

車以級皆正設于屏外級等也授當車者以高下各隨其等級正立設陳也屏樹

也司徒播晉朴北嚮以贊之帶間贊相威儀也司徒

主眾教導之也天子乃厲服廣飾執弓操矢以獵服猛厲之

佩之飾命主祠祭禽四方祀始設禽獸者報其功不

知其神所在故傳求之於四方是月草木黃落乃伐薪為炭螿蟲咸

俛乃趨獄刑毋留有罪俛伏也無收祿秩之不當供

養之不宜者不當謂無德受祿不宜謂無勲於國不宜養通路除道從境

始至國而后已是月天子乃以犬嘗麻先薦寢廟季

秋行夏令則其國大水冬藏殃敗民多魽室殃敗

行冬令則國多盜賊邊境不寧土地分裂行

春令則煥風來至民氣解隋師旅竝興九月官候其

樹槐候望也是月繕孟冬之月招搖指亥昏危中且

七星中危北方玄武之宿七其位北方其日壬癸盛

德在水壬癸水盛德在其蟲介其音羽介甲也甲蟲

律中應鍾其數六其味鹹其臭腐臭味鹹其祀井祭

茅鹿門曰季

秋行夏令未

之氣所應

行冬令丑土

之氣所應行

春令辰土之

氣所應

先賢或作行行門內地水始冰地始凍雉入大水為

蜃虹藏不見虹陰中之陽天子衣黑衣乘玄驪服玄

王建玄旗順水德也熊與虎曰旗食黍與彘服八風水爨松燧

火北宮御女黑色衣黑采擊磬石水王北方故處北宮其兵鍛

晒其畜彘彘水畜朝于玄堂左个以出冬令命有司修

羣禁順陰閉諸所當禁也禁外徙閉閭大按搜客禁舊客為露情也有新客

撥出之為斷罰刑殺當罪阿上亂法者誅阿意曲從取容於上

以亂法度誅治也立冬之日天子親率三公九卿大夫以迎

歲于北郊還乃賞死事存孤寡有忠節蹈義死王專者賞其子孫孤寡皆

存慰矜恤之是月命太祝禱祀神位占龜策審卦兆以察

吉凶於是天子始裘命百官謹蓋藏命司徒行積聚

修城郭警門閭修楗塞閉慎管籥固封璽城郭欲其厚實故言

修門閭備禦非常故曰警楗鎖須閉鎖簡管籥鎖匙

捷閉或有破壞故言修管籥不可妄開故言慎璽印

也修邊境完要塞絕蹊徑飾喪紀審棺槨衣衾之薄

厚飾治也紀數也棺槨衣衾薄厚各有差等故審之營丘壠之小大高痺卑

使貴賤卑尊各有等級營度也丘壠冢也小是月也

工師効功陳祭器案度程堅致為上案視度法堅致功牢也工

事苦慢作為淫巧必行其罪苦惡也慢不牢淫巧非常之巧是月也

羣鹿門曰順不德而尚固

大飲蒸天子祈來年於天宗。蒸冬祭是時大飲酒而祭求明年之福祥日月

星辰為大禱祭于公社畢饗先祖。禱求也公社后土生為上公故曰公

畢饗先祖先勞農夫以休息之命將率講武肄射御

角力勁。肄習也勁強貌乃命水虞漁師收水泉池澤之賦。虞掌

水官師長毋或侵牟。牟多也孟冬行春令則凍閉不密

地氣發泄民多流亡行夏令則多暴風方冬不寒蟄

蟲復出行秋令則雪霜不時小兵時起土地侵削十

月官司馬其樹檀。冬講武故仲冬之月招搖指子昏

壁中且軫中。東壁北方玄武之宿軫南方朱鳥之宿其位北方其日壬

癸其蟲介其音羽律中黃鍾其數六其味鹹其臭腐

其祀井祭先腎冰益壯地始坼鵠。天鳴且不鳴虎始

交。鵠鳴夜鳴求且之鳥陰盛故不鳴虎陽中之陰陰氣盛以類發也交讀校天子衣黑衣

乘鐵驪服玄玉建玄旗食黍與菽服八風水爨松燧

火北宮御女黑色衣黑采擊磬石其兵鍛其畜彘朝

于玄堂太廟命有司曰土事無作無發室居及起大

衆是謂發天地之藏諸蟄則死民必疾疫又隨以喪

急捕盜賊誅淫泆詐偽之人命曰暘。暢月陰氣在上

故命曰命奄尹申宮令。尹正也申宮令重戒救也審門閭謹房室

時則

茅鹿門曰孟

冬行春令寅

木之氣所泄

行夏令已火

之氣所損行

秋令申金之

氣所淫

茅鹿門曰周

禮仲冬發大

獨此言無起

大眾蓋本呂

氏之書然其

必重閉助陰省婦事。乃命大酋。秫木稻必齊。麩葉必

時婦事婦功大酋酒官之長秫稻麩。濇審熇熾必潔。

水泉必香湛漬熇蒸炊也潔無陶器必良火齊必得

無有差忒陶器瓦器良無罅漏天子乃命有司祀四

海大川名澤冬令方中水德至是月也農有不收藏

積聚牛馬畜獸有放失者取之不詰詰問也山林藪澤

有能取疏食田獵禽獸者野虞教導之其有相侵奪

罪之不赦是月也日短至陰陽爭君子齋戒處必掩

身欲靜去聲色禁嗜欲聲絲竹金石寧身體安形性

閉情欲也是月也荔挺出芸始生丘螾結麋角解荔馬荔

菜名結屈結也麋角解墮皆應微陽水泉動則伐樹木取竹箭罷官之

無事器之無用者涂塗闕庭門閭築囹圄所以助天

地之閉仲冬行夏令則其國乃旱氛霧冥冥雷乃發

聲行秋令則其時雨水瓜瓠不成國有大兵行春令

則蟲螟為敗水泉咸竭民多疾癘十一月官都尉其

樹棗冬成軍師季冬之月招搖指丑昏婁中旦氏中

婁西方白虎之宿其位北方其日壬癸其蟲介其音

羽律中大呂其數六其味鹹其臭腐其祀井然先賢

佳角鳥烈解 卷五 時則

茅鹿門曰仲
冬行夏令午
火之氣所克
行秋令酉金
之氣所淫行
春令卯木之
氣所泄

鴈北鄉。鵠加巢。鵠感陽而動雉雊雞呼卵。雞呼鳴求卵天子衣

黑。衣。乘鐵驪。服玄玉。建玄旗。食麥與菟。服八風水。爨

松燧火。北宮御女黑色衣。黑采。擊磬石。其兵鍛。其畜

彘。朝于玄堂。右个。命有司。天儺。旁磔出土牛。旁磔四面皆磔

出土牛。今鄉縣出勸農耕之土牛於外是也。命漁師始漁。天子親往射漁。

先薦寢廟。令民出五種。令農計耦耕事。修耒耜具。田

器。耦合也。命樂師大合吹。而罷。乃命四監收秩薪。以供

寢廟。及百祀之薪燎。大而可析謂之薪。小而束謂之柴。薪燎炊也。爨及夜燎之用。

是月也。日窮于次。月窮于紀。星周于天。歲將更始。日窮

于次者。次玄枵也。紀會也。月與日相會窮盡於玄枵也。星周于天者。謂二十八舍更見南方至是月周匝也。

令。靜農民。無有所使。天子乃與公卿大夫。飾國典

論時令。以待嗣歲之宜。乃命太史。次諸侯之列。賦之

犧牲。賦布也。以供皇天上帝。社稷之芻享。乃命同姓之

國。供寢廟之芻豢。卿士大夫。至于庶民。供山林名川

之祀。季冬行秋令。則白露早降。介蟲為禡。祥同四鄙入

保。行春令。則胎天傷。國多痼疾。命之日逆。行夏令。則

水潦敗。國時雪不降。冰凍消釋。十二月。官獄。其樹櫟。

歲盡刑斷。故獄官也。櫟可以為車。轂木不出火。惟櫟為然。五位東方之極。自碣石

氣所應。冬令未土之氣所應。行春令辰土之氣所應。冬行秋令。戊

位之極其氣
與中上異故
更隨地制令

山過朝鮮貫大人之國。朝鮮樂浪縣貫通也大人國在其東東至日出

之次。樽扶木之地。青土樹木之野。樽木樽桑太皞句芒之

所司者萬二千里。句芒木神司主也其令曰。挺羣禁。開閉闔。

通窮室。達障塞。行優游。棄怨惡。解役罪。免憂患。休罰

刑。開闢梁。宣出財。和外怨。撫四方。行柔惠。止剛強。南

方之極。自北戶孫之外。北戶孫國名日在其北故北戶貫顛頊之國。

南至委火炎風之野。赤帝祝融之所司者萬二千里。

祝融火神其令曰。爵有德。賞有功。惠賢良。救饑渴。舉力農。

賑貧窮。惠孤寡。憂罷疾。出大祿。行大賞。起毀宗。立無

後。封建侯。立賢輔。應陽施也中央之極。自崑崙東絕。兩恒

山。自從也絕猶過也日月之所道。江漢之所出。衆民之野。五

穀之所宜。龍門河濟相貫。以息壤堙洪水之州。東至

於碣石。黃帝后土之所司者萬二千里。后土土神其令曰。

平而不阿。明而不苛。包裹覆露。露潤也無不囊懷。溥汜

無私。正靜以和。行稗鬻。養老衰。弔死問疾。以送萬物

之歸。土四方之主故日萬物之歸西方之極。自崑崙絕流。沙沈羽

西至三危之國。石城金室。飲氣之民。不死之野。少皞

蓐收之所司者萬二千里。蓐收金神其令曰。審用法。誅必

天法

臯備盜賊禁姦邪飾羣牧謹著聚修城郭補決竇塞

蹊徑遏溝瀆止流水雖谿谷守門閭陳兵甲選百官

誅不法庶金斷也北方之極自九澤窮夏晦之極北至今

正之谷九澤北方之澤夏大晦暝也有凍寒積冰雪雹霜霰漂潤

羣水之野顓頊玄冥之所司者萬二千里玄冥水神其令

曰申羣禁固閉藏修障塞繕關梁禁外徙斷罰刑殺

當罪閉關閤犬搜客止交游禁夜樂蚤閉晏開以塞

姦人已得執之必固天節已幾刑殺無赦雖有盛尊

之親斷以法度毋行水毋發藏毋釋罪庶陰六合孟

春與孟秋為合仲春與仲秋為合季春與季秋為合

孟夏與孟冬為合仲夏與仲冬為合季夏與季冬為

合孟春始羸孟秋始縮羸長縮短仲春始出仲秋始內二

播種八季春大出季秋大內孟夏始緩孟冬始急四

陽安十仲夏至修仲冬至短季夏德畢季冬刑畢德

刑獄施刑故正月失政七月涼風不至二月失政八月雷

不藏三月失政九月不下霜四月失政十月不凍五

月失政十一月蟄蟲冬出其鄉六月失政十二月草

木不脫不零七月失政正月大寒不解不解八月失

淮南子卷五 時則

政二月雷不發九月失政三月春風不濟十月失政

四月草木不實十一月失政五月下電霜十二月失

政六月五穀疾狂不華而實春行夏令泄陽發行秋令水

行冬令肅氣肅夏行春令風行秋令蕪蕪穢行冬令

格思澤格不流下秋行夏令華樹華行春令榮生榮行冬令

耗零落也冬行春令泄布散行夏令旱行秋令霧制度

陰陽大制有六度天為繩地為準春為規夏為衡秋

為矩冬為權繩者所以繩萬物也準者所以準萬物

也規者所以負萬物也衡者所以平萬物也矩者所

展石公曰議
論新制不覺
其然則此
字在簡曰六

其一本心與

以方萬物也權者所以權萬物也繩之為度也直而

不爭修而不窮久而不弊遠而不忘其天合德與神

合明所欲則得所惡則亡自古及今不可移匡厥德

孔密廣大以容是故上帝以為物宗準之為度也平

而不險巧而不阿廣大以容寬裕以和柔而不剛銳

而不挫銳利挫折也流而不滯流行滯止也易而不穢發通而

有紀紀道也周密而不泄準平而不失萬物皆平民無

險謀怨惡不生是故上帝以為物平平評也規之為度

也轉而不復負而不坳復過坳轉也坳音患優而不縱廣大以

也

寬。感動有理。發通有紀。優優簡簡。自然不起。優簡寬舒貌

規度不失。生氣乃理。氣類理達也。衡之為度也。緩而不後。

平而不怨。施而不德。甲而不責。常平民祿。以繼不足。

敦敦陽陽。唯德是行。養長化育。萬物蕃昌。以成五穀。

以實封疆。其政不失。天地乃明。明理也。矩之為度也。肅

而不悖。剛而不憤。取而無怨。內而無害。威厲而不懼。

令行而不廢。殺伐既得。仇敵乃克。矩正不失。百誅乃

服。權之為度也。急而不羸。殺而不割。充滿以實。周密

而不泄。敗物而弗取。罪殺而不赦。誠信以必。堅慤以

固。糞除苛慝。不可以曲。故冬正將行。必弱以強。必柔

以剛。權正而不失。萬物乃藏。明堂之制。靜而法準。動

而法繩。春治以規。秋治以矩。冬治以權。夏治以衡。是

故燥濕寒暑。以節至。甘雨膏露。以時降。

大較從呂覽中撮其要竄其煩至後五位六合

六度乃其所創撰而綴之者 鹿門

時以作事亦謂耕耘收穫之類耳若刑賞之類

亦必因啓閉之令而為之則奸邪可以肆志于

春夏而善良屯膏于秋冬矣先王之則果如是

否耶 石公

時則訓撥之月令呂覽然寢失故武並其之後

段六制雜出韵語詞旨道質存一體焉 宿王

以實夫舞於呂覽中其要其則至對正出六合

而對其寒暑以消至甘雨膏霜以和割威厲而不

而對其春以以秋以以冬以以對其夏以以消其

以對其五而不夫萬物以燕朋堂之歸精而去事

固其對其不可以曲對其五其其必其以對其

淮南鴻烈解卷六

覽冥訓

覽觀幽冥 變化之端

昔者師曠奏白雪之音而神物為之下降風雨暴至

平公癘 隆 病晉國赤地 白雪太乙五十弦琴瑟樂名 神物謂玄鶴之屬來至無頭

鬼類操戈以舞平公晉君癘病篤疾赤 地旱也德薄不能堪故篤病而大旱 庶女叫天雷

電下擊景公臺隕支體傷折海水大出 齊寡婦無子 不嫁事姑謹

敬姑有女利母財令嫁婦婦不肯女殺母誣婦婦不

能明冤結斗天雷電下擊景公之臺隕壞毀公支體

海水為夫瞽師庶女位賤尚菓 洗權輕飛羽 尚主也 菓菓耳

菜名主是官者至微賤瞽 然而專精厲也 猛意委務積

裴石公曰臨 之在上曆之

淮南鴻烈解卷六 覽冥

在旁昧者不知乃以為遠

耳張賓王曰

茅鹿門曰魯陽公為日事頗不經然觀督師庶女之賤精誠尚爾勤天則日反

三舍亦天助

袁石公曰天與人本自無陰寧得不通

茅鹿門曰雍門之哭與秦青之樞相似

射微技而以知道術稱此

神。上。通。九。天。激。厲。至。精。由。此。觀。之。上。天。之。誅。也。雖。在。曠。虛。幽。間。遼。遠。隱。匿。重。襲。石。室。界。障。險。阻。其。無。所。逃。之。亦。明。矣。上帝神明人有罪雖自隱蔽竄藏猶見誅害武王伐紂。渡于孟

津。陽。侯。之。波。逆。流。而。擊。疾。風。晦。冥。人。馬。不。相。見。陽侯陵陽

國。侯。也。溺。死。能。為。大。波。於。是。武。王。左。操。黃。鉞。右。秉。白。旄。瞋。目。而

搗。揮。之。曰。余。任。天。下。誰。敢。害。吾。意。者。於。是。風。濟。而。波

罷。魯。陽。公。與。韓。構。難。戰。酣。日。暮。援。戈。而。搗。之。日。為。之

退。三。舍。魯陽楚之縣公搗揮也揮日退一本作反夫。全。性。保。真。不

虧。其。身。遭。急。迫。難。精。通。于。天。若。乃。未。始。出。其。宗。者。何

為。而。不。成。夫。死。生。同。域。不。可。脅。陵。勇。武。一。人。為。三。軍

雄。彼。直。求。名。耳。而。能。自。要。者。尚。猶。若。此。又。况。夫。宮。天

地。懷。萬。物。以天地為宮室懷猶囊也而。友。造。化。舍。至。和。直。偶。于。人

形。外直偶于人形而內有大道觀。九。鑿。一。知。之。所。不。知。而。心。未。嘗

死。者。乎。昔。雍。門。子。以。哭。見。於。孟。嘗。君。雍門子名固善彈琴又善哭雍

門。齊。西。門。居。近。已。而。陳。辭。通。意。撫。心。發。聲。孟。嘗。君。為

之。增。歎。歎。增重也歎也失聲也狼戾猶交吧。過。流。涕。狼。戾。不。可。止。

橫。精。神。形。於。內。而。外。諭。哀。於。人。心。此。不。傳。之。道。言不可學

而。使。俗。人。不。得。其。君。形。者。而。效。其。容。必。為。人。笑。君形者精

注。有。鳥。羽。年。卷。六。覽。冥。二

亦先生之偶

袁石公曰可

謂直指示人

矣而人終不

信必欲求

何也

張賓王曰上

下感通之理

傳洽精微

袁石公曰感

動即不無下

獲即不得

神也。故蒲且子之連鳥於百仞之上。善弋射者而詹

何之。驚魚於大淵之中。此皆得清淨之道。太浩之和

也。詹何楚人善釣。今夫物類之相應。玄妙深微。知不

能論。辯不能解。故東風至而酒湛溢。蠶叫絲而商絃

絕。或感之也。晝隨灰而月運。關鯨魚死而彗星出

或動之也。以蘆草灰圍晝缺其一而則月故聖人在

位。懷道而不言。澤及萬民。君臣垂心。則背謫見於天。

神氣相應徵矣。日旁五色氣在兩邊故山雲草莽。水

雲魚鱗。山雲似草莽旱雲煙火。涔雲波水。各象其形。

水雲似魚鱗

類所以感之

旱雲亢陽似煙火涔涔

夫陽燧取火於

日。方諸取露於月。天地之間。巧歷不能舉其數。

物類相感

者。衆雖工為歷術。手徵忽恍。不能覽其光。

手雖覽得

然以掌握之中。引類於太極之上。而水火可立。

致者。陰陽同氣相動也。此傳說之所以騎辰尾也。

說傳

故至陰。颺至陽。赫赫兩者交接成和。

而萬物生焉。衆雄而無雌。又何化之所能造乎。

有陽無陰

所謂不言之辯。不道之道也。故召遠者使無

為焉。親近者使無事焉。惟夜行

招遠人當以無為親附近者當以無事

馬不以走以
重車不以
接遠方此皆
至德之所致

者為能有之夜行論陰行陰行神化故能有之故却走馬以糞而車

軌不接於遠方之外是謂坐馳陸沈晝冥宵明以冬

鑠膠以夏造冰夫道者無私就也無私去也能者有

餘拙者不足順之者利逆之者凶道自無私人有能者逆順耳譬

如隋侯之珠和氏之璧得之者富失之者貧得失之

度深微窈冥難以知論不可以辯說也何以知其然

今夫地黃主屬骨而甘草主生肉之藥也以其屬骨

責其生肉以其生肉論其屬骨是猶王孫綽之欲倍

備枯之藥而欲以生殊死之人亦可謂失論矣殊死

袁石公曰說
盡知人執情
象鹿門曰規
象其人石其

雷有定所謂
順之者利逆
之者凶

袁石公曰破
得妙

象鹿門曰物
不可以輕重

論處得失之
度深微窈冥

袁石公曰窈
竟之談

象鹿門曰耳
目之察心意

之論即非無
為而持自然

之應

袁石公曰別
是一機

而灰王孫綽以一劑藥愈偏枯之病因欲倍其劑以生已灰之人若夫以火能焦木

也因使銷金則道行矣若以磁石之能連鐵也而求

其引瓦則難矣物固不可以輕重論也夫燧之取火

於日磁石之引鐵蟹之敗漆葵之鄉日雖有明智弗

能然也然明也故耳目之察不足以分物理心意之論

不足以定是非故以智為治者難以持國唯通于太

和而持自然之應者為能有之故曉山崩而薄落之

水涸薄落涇水區區治生而淳鈞之劔成區越人善冶紂

為無道左強在側左強紂太公竝世故武王之功立

茅鹿門曰利

言禍福不可

求而得亦應

探微窈冥

袁石公曰古

人云轉急轉

遲蓋此意

由是觀之利害之路禍福之門不可求而得也言忽

夫道之與德若韋之與革遠之則邇近之則遠欲

之道反在側欲求不得其道若觀儵魚儵魚小魚可

之去人已遠也故聖若鏡不將不迎將送應而不藏故萬化而無

傷其得之乃失之其失之非乃得之也自謂得乃失

未必不今夫調弦者叩宮宮應彈角角動此同聲相

和者也夫有改調一弦其於五音無所比鼓之而二

十五弦皆應此未始異於聲而音之君已形也故通

於太和者昏若純醉而甘臥以游其中而不知其所

由也純溫以淪鈍悶以終若未始出其宗純一溫相

伏也鈍悶無情也是謂大通今夫赤螭青虬之游冀州也赤

青虬皆龍屬天清地定毒獸不作飛鳥不駭入榛薄食薦

梅薦梅草實嗜味含甘步不出頃畝之區而蛇鱓輕之以

為不能與之爭於江海之中蛇鱓自以為能若乃至

於玄雲之素朝玄黑素白也黑陰陽交爭降扶風雜

凍雨扶搖而登之降下也扶風疾風凍雨暴雨扶威

動天地聲震海內蛇鱓著泥百仞之中能罷匍匐丘

山磬巖虎豹襲穴而不敢咆襲入咆狻猊顛蹶而失

卷六 覽冥

茅鹿門曰淮

南文往往即

喻上轉喻若

藥層臺而此

篇九勝

袁石公曰議

論雖本之前

人而文氣悠

揚故自可讀

茅鹿門曰赤
鸞青龍之游

鳳翔與鳳凰
之翔至德皆

所謂純溫純
陶未始出其

宗故蛇解燕
雀不能知

茅鹿門曰蛇
解之狎螭也

燕雀之爭處
塵此皆明于

小而不知其
大以喻世之

正小術昧大

亮鹿門曰小
動之迹乃王

良造父之御
大節之所由

即鉗且大丙
之御小動唯

任智巧大節
則通于太和

甘臥以遊其
中而不知其

所由也

木枝伏後又况直蛇鱗之類乎。鳳凰之翔至德也。雄

鳳雌曰凰為至德之君而來翔也。雷霆不作。風雨不興。川谷不澹。澹

也。草木不搖。而燕雀佼交之。以為不能與之爭於宇

宙之間。燕雀自以為能還至其曾逝萬仞之上。翱翔

四海。曾猶高也翼一上一過崑崙之疏圃。飲砥柱之

湍瀨。砥柱在河東遶回蒙汜之渚。遶回猶倘伴也蒙

尚伴冀州之際。徑躡都廣。入日抑節。躡至也都廣東

過都廣之野送日入羽翼弱水。暮宿風穴。當此之時

鴻鵠鶴鶴。莫不憚驚伏竄。注喙江裔。注喙喙注地不

又况直燕雀之類乎。此明於小動之迹。而不知大節

之所由者也。昔者王良造父之御也。上車攝轡。馬為

整齊而歛諧。整齊不差歛投足調均。勞逸若一心怡

氣和。體便輕畢。畢疾安勞樂進。馳騫若滅。言疾左右

若鞭周旋若環。左右謂世皆以為巧。然未見其貴者

也。若夫鉗且大丙之御。除轡銜去鞭。棄策車莫動而

自舉。馬莫使而自走也。日行月動。星耀而玄運。電奔

而鬼騰。進退屈伸。不見朕垠。故不招指。不咄叱。過歸

鴈於碣石。言其御疾歸碣石軼鷦鷯於姑餘。自後過

佳有鷦鷯解
卷六
覽冥

鷓鴣鳳凰別名言其御疾騁若飛鷺若絕縱矢躡風

軼過鷓鴣於姑餘山也影忽恍惚也朝發搏扶桑日入落棠搏桑即扶

追焱歸忽焱音標光中此假弗用而能以成其用者也非慮思之察

手爪之巧也嗜欲形於胃中而精神踰一作於六馬

此以弗御御之者也弗御御道術也昔者黃帝治天下而力

牧太山稽輔之力牧太山稽黃帝師以治日月之行律治陰陽

之氣節四時之度正律歷之數別男女異雌雄明上

下等貴賤使強不掩弱衆不暴寡人民保命而不天

歲時熟而不凶百官正而無私上下調而無尤法令

不自地

明而不闇輔佐公而不阿田者不侵畔漁者不爭隈

道不拾遺市不豫賈城郭不關邑無盜賊鄙旅之人

相讓以財狗彘吐菽粟於路而無忿爭之心於是日

月精明星辰不失其行風雨時節五穀登熟虎狼不

妄噬鷺鳥不妄搏鳳凰翔於庭麒麟游於郊青龍進

駕飛黃伏阜飛黃乘黃也阜極也諸北僭耳之國莫不獻其貢

職然猶未及虛戲氏之道也往古之時四極廢九州

裂天不兼覆地不周載火熾炎而不滅水浩洋而不

息猛獸食頽民鷺鳥攫老弱攫撮也於是女媧鍊五色

叢石公曰羣

當專耳一經

諸子曰物便

自奇特

力牧門曰引

力牧太山稽

與王良造父

之御同意

力牧門曰極

力牧博十

家林人時執

中則言麗絕

人矣

茅鹿門曰力

牧山稽之輔

黃帝其功非

不大然為未

及虛戲氏之

道以其治日

力牧博十

力牧博十

在智故而未
通於道德也

表石公曰無
光唐之聖不
滅宇宙之大

石以補蒼天斷鼈足以立四極鼈大龜天廢頓殺黑

龍以濟冀州黑龍水精力故太積蘆灰以止淫水地

生背方州抱圓天方州地也和春陽夏殺秋約冬枕方寢

繩方架四寸也寢繩直身而臥陰陽之所壅沈不通者竅理之逆

氣戾物傷民厚積者絕止之逆氣亂氣當此之時臥倨虛

偃興眇眇倨倨臥無思慮一自以為馬一自以為牛

其行踴噴蹶其視瞑瞑侗然皆得其和莫知所由生

浮游不知所求翹翹不知所往當此之時禽獸變蛇

無不匿其爪牙藏其螫毒無有攫噬之心考其功烈

上際九天下契黃墟黃墟黃泉下墟土名聲被後世光暉重

萬物乘雷車服駕應龍驂青虬中為服旁為驂有角為龍無角為此應龍

有翼援絕瑞席蘿圖黃雲絡前白螭後奔蛇黃雲絡車白螭

導前奔蛇騰蛇從後皆瑞應也浮游消搖道鬼神登九天朝帝於靈

門定穆休于太祖之下定寧穆和休息也然而不彰

其功不揚其聲彰揚皆明也隱真人之道以從天地之固

然隱藏也何則道德上通而智故消滅也逮至夏桀之

時主闇晦而不明道瀾漫而不修棄捐五帝之恩刑

蒙鹿門曰詩
虞戲氏之道
如此

字鹿門曰言
其學不及此

覽冥

推蹶三王之法籍。是以至德滅而不揚。帝道揜而不

與。舉事戾蒼天。發號逆四時。春秋縮其和。天地除其

德。縮藏也和氣。不復行也。仁君處位而不安。大夫隱道而不言。

不為民所安。隱仁義。羣臣準上意而懷當。準望懷思。當合也。合

之意。疏骨肉而自容。邪人參耦。比周而陰謀。居君臣

父子之間。而競載驕主。而像其意。像猶亂人。以成其

事。是故君臣乖而不親。骨肉疏而不附。植社槁而墜

裂。言不禮。容臺振而掩覆。容臺禮容之臺。不犬羣嗥

於神。將滅壞。犬失其主。豕銜蓐而席澳。豕銜其蓐。席人

澳。美人挈如首。墨面而不容。草與髮并編為挈。曼聲

吞炭。內閉而不歌。曼聲善歌也。見世。喪不盡其哀。獵

不聽其樂。禮壞不盡哀。樂崩不聽樂。西姥折勝。黃神嘯吟。西主母

上戴勝黃帝之神。傷道之衰。故長嘆。飛鳥鍛翼。走獸廢脚。山無峻榦。澤

無注水。峻榦美材。注水淳水。狐狸首穴。馬牛放失。田無立禾。路

無莎蘋。莎草名。蘋音蹠。金積折廉。壁。襲無理。金積折其鋒。廉壁文襲重

用之。煩數皆鈍。磬龜無腹。磬空也。象磬數鑽。著策日

施。晚世之時。七國異族。諸侯制法。各殊習俗。縱橫間

之舉兵而相角。南北為縱。西東為橫。攻城濫殺。覆高危安。掘墳

茅廬門曰夏
法之世但禮
樂樂崩有亂
微無亂形至

袁石公曰說
衰亂仍不寂
哀痛惡
才鹿門口折
勝彌於雖出
神經怪謀其
真膺殆未可
知

七國則日尋
甲卒扶傷

道以其時各
制法任力之

極而不可止
也

袁石公曰却
是尊常口吻

墓揚人骸大衝車高重京衝車大鐵著其轅端所以衝城古者伐不敬取其鯨

觀收其骸尸聚土除戰道便死路犯嚴敵殘不義百

往一反名聲苟盛也百人皆死一人得反是故質壯輕足者為

甲卒千里之外家老羸弱悽愴於內所徒馬圍軒車

奉饗所役徒衆也牛曰牧馬曰道馬遼遠霜雪亟集

短褐不完民窮也人羸車弊泥塗至膝相攜於道奮

首於路攜引也奮首民疲仆路身枕格而死格格撈

役賦不畢者榜之於格僅能搖頭言疲困也所謂兼國有地者伏尸數十

萬破車以千百數傷弓弩矛戟矢石之創者扶舉於

路故世至於枕人頭食人肉茹人肝飲人血甘之芻

豢故自三代以後者天下未嘗得安其情性而樂其

習俗保其修命天而不天於人虐也所以然者何也

諸侯力征天下合而為一家逮至當今之時天子在

上位漢孝武皇帝持以道德輔以仁義近者獻其智遠者

懷其德拱揖指麾而四海賓服春夏秋冬夏皆獻其貢

職天下混而為一子孫相代此五帝之所以迎天德

也夫聖人者不能生時時至而弗失也輔佐有能黜

讒佞之端息巧辯之說除刻削之法去煩苛之事屏

東鹿門曰歷
代叙下獨
武帝此孔子
定哀之春秋
為其切當世
之文而罔
忘謹之詞耳

流言之迹。塞朋黨之門。消知能。消除知能修太常。隳股

體。絀聰明。大通混冥。解意釋神。漠然若無。鬼鬼使萬

物各復歸其根。則是所修。伏羲氏之迹。而及五帝之

道也。夫鉗且大丙。不施轡銜。而以善御。聞於天下。伏

戲女媧。不設法度。而以至德。遺於後世。何則。至虛無

純一而不嚶。雜喋。喋。苛事也。嚶。喋。猶深算也。言不採取煩苛之事。周書

曰。掩雉不得。更順其風。掩雉。雖不得當。更從其上。風言猶當以道德為本。今

若夫申韓商鞅之為治也。捽李拔其根。燕棄其本。而

不窮究其所由生。何以至此也。鑿五刑為刻削。乃背

商遺子施書。百姓知爭端。矣。將棄禮而。嚴於書。錐刀。之末。將盡乎。之亂。獄滋。豐。終子之世。鄭。其敗乎。申韓。商鞅之為治。其弊正坐此。

道德之本。而爭於錐刀之末。斬艾百姓。殫盡大半。殫。病。

而忻忻然常自以為治。是猶抱薪而救火。鑿竇而

出水。夫井植生梓。而不容甕溝。植生條。而不容舟。不

過三月必歿。所以然者。何也。皆狂生而無其本者也。

河九折注於海。而流不絕者。崑崙之輸也。潦水不泄

潢。曠。瀆。養。極望旬月不雨。則涸而枯。澤受瀾。救。而無

源者。瀾。雨。瀆。疾。流者。譬若羿請不歿之藥於西王母。恒娥竊

以奔月。恒娥。羿妻。羿請藥於西王母。未及。服。恒娥盜食之。得仙。奔入月中。悵然有喪

無以續之。羿悵然若有所喪。亡不能復得。不歿藥以續之。何則。不知不歿之

淮南子卷六 覽冥

石公曰：語曠遠令人
殊思。
張賓王曰：健

藥所由生也是故乞火不若取燧寄汲不若鑿井

覽冥語多無次特撫拾異典聯綴其間而古今

事類之神怪者如觀牛渚之燃犀足當遊神玄

覽之一助 鹿門

其大意本在天人相應而謂利害禍福不可求

此善於立言者也 石公

此篇論天人之應而終之以道德為本蓋道德

刑罰乖和有應也第不屑屑相照耳 賓王

淮南鴻烈解卷六 終

淮南鴻烈解卷七

精神訓 精者人之氣神者人之守也

古未有天地之時惟像無形也 惟思 窈窈冥冥芒 莽 艾

收 漠 閔 頊 濛 鴻 洞 同 莫知其門 皆未成 有二神

混生經天營地 混生俱生也 孔平莫知其所終極滔乎莫

知其所止息 孔深滔大貌 於是乃別為陰陽離為八極剛

柔相成萬物乃形煩氣為蟲 煩亂也 精氣為人 是故精

神天之有也而骨骸者地之有也精神入其門而骨

骸反其根我尚何存 精神無形故入天門骨骸有形反根歸土 是故聖人

石公曰：程
氏之語所以
愚世人

茅鹿門曰：精
神骨骸從二

神無營天地
來

石公曰：圓
二四六各

淮南鴻烈解卷七 精神

此意
當在何處即

此意

莫者神明之

宅虛無者道

之所居故老

者以性命為

宗旨而以有

欲無欲觀其

妙卒歸之

改虛守靜以

觀其復佛者

以虛寂為宗

而絕端去念

不落言詮而

要歸之不即

不離以為定

竟法此二氏

之所以玩忽

世事吐棄物

理而全其精

神者

袁石公曰五

藏五官分配

並誤

法天順情。不拘於俗。不誘於人。以天為父。以地為母。

陰陽為綱。四時為紀。天靜以清。地定以寧。萬物失之

者。死。法之者生。夫靜漠者。神明之宅也。虛無者。道之

所居也。是故或求之於外者。失之於內。有守之於內

者。失之於外。譬猶本與末也。從本引之。千枝萬葉莫

不隨也。夫精神者。所受於天也。而形體者。所稟於地

也。故曰。一生二。二生三。三生萬物。萬物背陰而抱陽。

冲氣以為和。故曰。一月而膏。始育二月而腠。跌三月

而胎。四月而肌。五月而筋。六月而骨。七月而成。八月

而動。九月而躁。十月而生。形體以成。五藏乃形。是故

肺主目。腎主鼻。膽主口。肝主耳。外為表。而內為裏。開

閉張歛。有各有經紀。故頭之圓也。象天。足之方也。象

地。天有四時。五行。九解。九解謂九十為一解。一說九

方中央故三百六十六日。人亦有四支。五藏。九竅。三

百六十六節。天有風雨寒暑。人亦有取與喜怒。故膽

為雲。肺為氣。肝為風。腎為雨。脾為雷。以與天地相參

也。而心為之主。是故耳日者。日月也。血氣者。風雨也。

日中有駿逆鳥。駿猶蹲也而月中有蟾蜍。日月失其

謂三足鳥精神

行薄蝕無光。薄迫也。風雨非其時。毀折生災。五星失其

行。州國受殃。夫天地之道。至絃以大。尚猶節其章光。

愛其神明。人之耳目曷能久。熏勞而不息乎。精神何

能久。馳騁而不既乎。是故血氣者。人之華也。而五藏

者。人之精也。夫血氣能專於五藏。而不外越。則胃腹

充。而嗜慾省矣。胃腹充。而嗜慾省。則耳目清。聽視達。

矣。耳目清。聽視達。謂之明。五藏能屬於心。而無乖。則

教志勝。而行不僻矣。僻邪也。勝或作遊。教志勝。而行之不僻

則精神盛。而氣不散矣。精神盛。而氣不散。則理。理則

發元精用之

應為萬靈可

為印證

茅旗門曰此

精神外淫之

害

均。均則通。通則神。神則以視無不見。以聽無不聞也。

以爲無不成也。是故憂患不能入也。而邪氣不能襲。

故事有求之於四海之外。而不能遇。或守之於形骸。

之內。而不見也。故所求多者。所得少。所見大者。所知

小。夫孔竅者。精神之戶牖也。而氣志者。五藏之使候。

也。耳目淫於聲色之樂。則五藏搖動。而不定矣。五藏

搖動。而不定。則血氣滔蕩。而不休矣。血氣滔蕩。而不

休。則精神馳騁於外。而不守矣。多情欲故神不內守。精神馳騁

於外。而不守。則禍福之至。雖如丘山。無由識之矣。使

家石谷曰命

字下手處

此二字

張爲玉曰精

聖

耳月精明玄達而無誘慕氣志虛靜恬愉而省嗜慾。五藏定寧充盈而不泄。精神內守形骸而不外越。則望於在世之前而視於來事之後猶未足爲也。豈直禍福之間哉。故曰其出彌遠者其知彌少。以言夫精神之不可使外淫也。是故五色亂目使目不明。五聲譁耳使耳不聰。五味亂口使口爽傷。趣舍滑心使行飛揚。飛揚不從軌度也此四者天下之所養性也。然皆入累也。故曰嗜慾者使人之氣越。而好憎者使人之心勞。弗疾去則志氣日耗。越失也夫人之所以不能終其壽

家石谷曰文氣亦若

命而中道夭於刑戮者何也。以其生生之厚。夫惟能無以生爲者則所以脩得生也。夫天地運而相通。萬物總而爲一。萬物合同統於一道能知一則無一之不知也。不能知一則無一之能知也。譬吾處於天下也。亦爲一物矣。不識天下之以我備其物與。且惟無我而物無不備者乎。然則我亦物也。物亦物也。物之與物也。又何以相物也。物亦物也何相名爲物也雖然其生我也將以何益。其殺我也將以何損。夫造化者既以我爲坯。坯矣將無所違之矣。言既以我爲人無所離之吾安知夫刺灸而欲生者

家石谷曰以我爲坯即屍肝蟲膏之喻

卷二 精神

寧鹿門曰終
經為福為休
息讀之慨然
人世之感

張賓王曰遠
者之言

寧鹿門曰
及不三論

見生處之
不足喜憎利
害應前生何
益灰何損其
文勢烟波嫻
如
袁石公曰亦
說得達
張賓王曰說
及此使人戀
生憎死之情
與然都解

之非惑也。又安知夫絞經而求死者之非福也。或者
生乃徭役也。而死乃休息也。天下茫茫孰知之哉。其

生我也不疆求已。已止也言其殺我也不疆求止。不

欲生而不事。事治也憎死而不辭。賤之而弗憎。貴之

而弗喜。人賤已已不憎
人尊已已不喜隨其天資而安之。不極吾生

也。有七尺之形。吾死也。有一棺之土。吾生之比於有

形之類。猶吾死之淪於無形之中也。然則吾生也。物

不以益眾。吾死也。土不以加厚。吾又安知所喜憎利

害。其間者乎。夫造化者之攫援物也。攫撮援
譬猶陶

人之埏埴也。其取之地而已。為盆盎也。與其未離於

地也。無以異。其已成器而破碎漫漶而復歸其故也。

與其為盆盎亦無以異矣。人不當惡死灰復歸其未
生之故耳猶瓦器之破而

復反於土也夫臨江之鄉。居人汲水以浸其園。江水弗憎

也。苦洿之家。決洿而注之江。洿水弗樂也。是故其在

江也。無以異其浸園也。其在洿也。亦無以異其在江

也。是故聖人因時以安其位。當世而樂其業。夫悲樂

者。德之邪也。而喜怒者。道之過也。好憎者。心之暴也。

故曰。其生也。天行。其死也。物化。如物之
變化靜則與陰俱

閉動則與陽俱開精神澹然無極不與物散而天下
自服。極盡也散雜亂貌故心者形之主也而神者心

之寶也形勞而不休則蹶精用而不已則竭是故聖

人貴而尊之不敢越也夫有夏后氏之璜者匣匱而

藏之寶之至也。半壁曰璜夫精神之可寶也非直夏后氏

之璜也是故聖人以無應有必究其理以虛受實必

窮其節恬愉虛靜以終其命是故無所甚疏而無所

甚親抱德煬養和以順于天與道為際與德為隣不

為禍始不為禍先。鬼鬼處其宅而精神守其根。死生

無變於已。故曰至神。所謂真人者性合于道也。故有

而若無實而若虛。處其一不知其二。治其內不識其

外。治內守精神也不明白太素無為復樸。體本抱神

以游于天地之樊。樊崖也音飯茫然仿佯于塵垢之外。而

消搖于無事之業。浩浩蕩蕩乎機械之巧弗載於心。

是故死生亦大矣而不為變。雖天地覆育亦不與之

珍抱矣。審乎無瑕而不與物殊。瑕猶見事之亂而能

守其宗。若然者正肝膽遺耳目。心志專于內。通達耦

于一。居不知所為。行不知所之。言志意無所繫渾然而往。渾音

此
事鹿門曰聖
人之養神如

此
事鹿門曰真
人之養神如

揮遠。綠然而來。渾轉行貌。遠謂無形若槁木。心若灰

灰。槁木無氣。灰。無熱。喻無為也。忘其五藏。損其形骸。不學而知。不

視而見。不為而成。不治而辨。感而應。追而動。追切。不

然後乃不得已而往。如光之耀。如景之放。以道為綱。

有待而然。綱者。法也。抱其太清之本。而無所容與。無所

於情。而物無能營。營。惑也。廓惝。而虛清。靖而無思慮。

大澤焚而不能熱。河漢涸而不能寒也。大雷毀山而

不能驚也。大風晦日而不能傷也。是故視珍寶珠玉。

猶石礫也。視至尊窮寵。猶行客也。視毛嬙西施。猶

醜也。類頭也。方相氏黃金四目。豕豬。稀世之類。以貌非生人也。但其像身目類醜。言極醜也。

灰生為一化。以萬物為一方。方類也。同精於太清之本。

而游於忽區之旁。有精而不使。有神而不行。不濁其精。不勞

其契。大渾之樸。而立至清之中。樸。猶質也。渾。不散之貌。是故其

寢不夢。其智不萌。其鬼不抑。其鬼不騰。其寢不夢。神內守其智不

萌。無思念。鬼陰神。鬼陽神。陰不沈。抑陽不飛騰。各守其宅也。

緒甘。瞑太宵之宅。而覺視于昭昭之宇。休息于無委。

曲之隅。而游敖于無形埒之野。居而無容。處而無所。

居無形容。其動無形。其靜無體。存而若亡。生而若死。

李處門曰大

澤於西河于

悅所以論至

八者讀者當

知其意其和

作安恬皆

張嶺王曰意

通文辭

後石公曰許

多說語只是

虛無二字之

則

忽虛幻令人

官無入手處

此佛氏之所

以動名之向極

此近之虛而

動近海者也

茅鹿門曰精
神登假於道
即世方士
所備種爐鼎

某物火候而
益胎入聖之
論其時李少

君文成藥大
諸人方以此
說進相達幸

故淮南所托
致傷者亦多
則其外邪而

單之耳
茅鹿門曰老

強化為羽人

化者為羽人

化者為羽人
則自有無情

而之有情實
女化為貞石

則化為為尸
合則自有情

而之無情此
千變萬化未

始有極也
表不為日識

得生生化化
者便知生成

者疑
是鹿門曰

天下細萬物
齊生同變

七自是養神
上東野向如

出入無間。役使鬼神。淪於不測。入於無間。以不同形
相嬪。扇也。嬪傳也。終始若環。莫得其倫。此精神之所以
能登假於道也。故至也。是故真人之所游。若吹呴呼吸。

吐故內新。熊經鳥伸。鳧浴鰲躍。鸚鵡視虎顧。是養形之

入也。不以滑心。養形之人。屈伸跳跟。非真人心。使神滔

蕩而不失其充。日夜無傷。而與物為春。則是合而生。

時干心也。且人有戒形。而無損於心。有綴宅。而無耗

精。夫癩者趨不變。狂者形不虧。神將有所遠徙。孰暇

知其所為。癩者狂者。精神散越。故曰神有所遠徙。故形有摩。而神未嘗

化者。以不化應化。千變萬珍。而未始有極。摩減猶成也。神變歸

於無形。故曰未嘗化。化猶成也。化者復歸於無形也。不

也。不化者精神化者形骸。化者復歸於無形也。不

化者與天地俱生也。夫木之成也。青青去之也。夫使

木生者。豈木也。猶充形者之非形也。充形者氣也。故

生生者。未嘗成也。其所生則成矣。化物者。未嘗化也。

其所化則化矣。輕天下。則神無累矣。細萬物。則心不

惑矣。齊死生。則志不懾矣。同變化。則明不眩矣。眾人

以為虛言。吾將舉類而實之。人之所以樂為人主者。以其窮耳目之欲。而適躬體之便也。今高臺層榭。人

卷一

堯乃輕天下者

堯乃輕天下者

壺子乃能齊心坐者

子求乃同樂化者

牙室門曰輕

但下得有深

味觀堯禹等

悟人亦不二

之所麗也。而堯樸桷不斲。素題不斲。樸采也。桷椽也。素題者不加采。

師不斲者不施構。欂栳音雞或作計。珍怪奇味。人之所美也。而堯糲

采之。似藜藿之羹。糲粗采稷也。文繡狐白。人之所好也。而

堯布衣揜形。鹿裘御寒。養性之具不加厚。而增之以

任重之憂。故舉天下而傳之於舜。若解重負然。非直

辭讓。誠無以為也。此輕天下之具也。禹南省方。濟于

江。黃龍負舟。舟中之人五色無主。禹乃熙笑而稱曰。

我受命於天。竭力而勞萬民。生寄也。死歸也。何足以

滑和。視龍猶蠃。蠃。音延。蠃。顏色不變。龍乃弭耳。

掉尾而逃。禹之視物亦細矣。鄭之神巫相壺子林。見

其徵。告列子。列子行泣報壺子。徵兆也。列子鄭之壺

子。持以天壤。名實不入。機發於踵。壺子之視。死生亦

齊矣。子求行年五十有四。而病偃僂。脊管高于頂。轔

歇。下迫頤。兩脾在上。燭營指天。子求楚人也。屬營。讀曰括撮。匍匐

有關於井。曰。偉哉造化者。其以我為此。拘拘邪。此其

視變化亦同矣。故觀堯之道。乃知天下之輕也。觀禹

之志。乃知天下之細也。原壺子之論。乃知死生之齊

也。見子求之行。乃知變化之同也。夫至人倚不拔之

精神

人即上竟焉
燕于千米不
接不閱不竭
不以息之精

神就聚習中
別有一般培
界如所處絕
雲道實青天

而莫之天罔
即鳳凰不能
與之儼其避
勢自善味又

下世幾得廢
屍何而嗜之
快

鹿門曰晏
子頌尊雀為
義者且不為
勢位爵祿所
動益見至
人超然獨於
之上

柱行不關之塗稟不竭之府學不灰之師無往而不

遂無至而不通生不足以挂志灰不足以幽神屈伸

俛仰抱命而婉轉禍福利害千變萬終終轉孰足以

患心若此人者抱素守精蟬蛻蛇解游於太清輕舉

獨住忽然入冥鳳凰不能與之儼而況斥鷃乎儼借也斥

洋之鷄飛勢位爵祿何足以槩志也晏子與崔杼盟

臨灰地而不易其義晏子名嬰崔杼殺齊莊公盟諸侯曰不唯崔慶是從者如此盟

而利社稷者是從亦如之殖華將戰而灰苦君厚賂

而止之不改其行殖杞梁華華州皆齊士為君伐苦苦人圍之壯其勇力厚賂而止之

不可遂故晏子可迫以仁而不可劫以兵殖華可止

以義而不可縣以利君子義灰而不可以富貴留也

義為而不可以灰也恐也彼則直為義耳而尚猶不

拘於物又况無為者矣堯不以有天下為貴故授舜

公子札不以有國為尊故讓位札吳壽夢之少子子讓位不受兄國

罕不以玉為富故不受寶子罕未司城樂喜也宋人受獻王者曰以示玉人玉人以為寶故敢獻之子罕不

日我以不貪為寶子以玉為寶若與我是皆喪寶也

不如人有其實稽首告曰小人懷寶不可以越鄉納

此以請成子罕置諸其里使玉人為之攻之富而後務光湯時隱士務光湯伐桀讓天下

使彼務光不以生害義故自投於淵務光湯時隱士務光湯伐桀讓天下

秦有王曰此
段語多九覺
看煩矣矣

茅鹿門曰讓
天下讓國辭
王投周號為
利管至極四
者工戶之若
節其餘為長
物可知所以
義則

言此身便
若道創天帝
官而世界祿
微悉如野馬
塵埃矣
寧鹿門曰寧
爾之社一以
乃人人見小
不知大者

務光人謂務光曰湯殺其君將歸不義
之名於子務光因抱石自投於深淵而死
由此觀之

至貴不待爵。至富不待財。天下至大矣。而以與他人。

身至親矣。而棄之淵。外此其餘無足利矣。此之謂無。

累之人。無累之人。不以天下為貴矣。上觀至人之論。

深原道德之意。以下考世俗之行。乃足羞也。故通許。

由之意。金滕豹韜廢矣。金滕豹韜周公太延陵季子。

不受吳國。而訟閒田者。慙矣。訟閒田者虞芮及暴子

罕不利寶玉。而爭券契者。媿矣。務光不污於世。而貪。

利。偷生者。悶矣。故不觀大義者。不知生之不足貪也。

不聞大言者。不知天下之不足利也。大義成君親之

無欲。今夫窮鄙之社也。叩盆拊瓿。相和而歌。自以為。

樂矣。嘗試為之。擊建鼓。撞巨鐘。乃始仍仍。然知其盆。

瓿之足羞也。仍仍不得志之貌藏詩書。修文學。而不。

知。至論之旨。則拊盆叩瓿之徒也。夫以天下為者。學。

之。建鼓矣。尊勢厚利。人之所貪也。使之左據天下。圖。

圖國。而右手刎其喉。愚夫不為。由此觀之。生尊于天。

下也。聖人食足以接氣。衣足以蓋形。適情不求餘。接

蓋覆餘。無天下不虧其性。有天下不羨其和。羨過和

精神

有天下無天下。一實也。今贖貢人。救倉予人河水。賜

也。救地名。倉穀藏也。饑而餐之。渴而飲之。其入腹者。不過簞食。

瓢漿。則身飽而救倉不為之減也。腹滿而河水不為

之竭也。有之不加飽。無之不為之饑。與守其筭額。筭

頓有其井。一實也。筭筭受穀器。井。家人之井水也。人大怒破陰。大喜

墜陽。大憂內崩。大怖生狂。除穢去累。莫若未始出其

宗。乃為大通。清目而不以視。靜耳而不以聽。鉗口而

不以言。委心而不以慮。棄聰明而反太素。休精神而

棄知故。覺而若昧。以生而若死。昧暗。厭也。楚人謂厭為昧。喻無知也。終

卷之七 精神

之何存矣

則反本。未生之時。而與化為一體。死之與生。一體也。

今夫縣者。揭鑿雙。負籠土。縣。役也。揭。舉也。鑿。斫也。市。鐮也。籠。受土籠也。

也。鹽汗交流。喘息薄喉。汗。鹹如鹽也。薄。追也。氣衝喉也。當此之時。得

蔭越下。則脫然而喜矣。蔭。蔭也。脫。舒也。言縣人之得小休息。則氣得舒。故喜也。

巖穴之間。非直越下之休也。病疢瘕架者。捧心抑腹。

膝上叩頭。踉權。踟局。而諦。通夕不寐。當此之時。噲然

得臥。則親戚兄弟。歡然而喜。夫脩夜之寧。非直一噲

之樂也。故知宇宙之大。則不可劫以死生。知養生之

和。則不可縣以天下。知未生之樂。則不可畏以死。知

養生家。沿其。咳唾。遂行。為。以。蓬。萊。而。故。且。保。姓。

身。鹿。門。曰。破。陰。墜。陽。內。崩。

在。狂。則。神。不。守。宅。而。骨。散。

從。之。

卷之七

精神

十一

三鹿門曰

之立不若偃

承之疑不若

釋此清淨無

為而入至道

之意

袁石公曰世

所執為清淨

者亦以多湊

得些子纏脫

不得此二字

許由之貴於舜則不貪物。牆之立不若其偃也。又况

不為牆乎。冰之凝不若其釋也。又况不為冰乎。自無

蹠有。自有蹠無。終始無端。莫知其所萌。非通于外內

孰能無好憎。無外之外。至大也。無內之內。至貴也。能

知大貴。何往而不遂。衰世湊學。不知原心反本。直雕

琢其性。矯拂其情。以與世交。故目雖欲之。禁之以度。

心雖樂之。節之以禮。趨翔周旋。詘節卑拜。肉凝而不

食。酒溢而不飲。外束其形。內總其德。鉗陰陽之和。而

迫性命之情。故終身為悲人。悲哀也達至道者則不然。

理性情。治心術。養以和。持以適。樂道而忘賤。安德而

忘貧。性有不欲。無欲而不得。心有不樂。無樂而不為。

無益於情者。不以累德。不便於性者。不以滑和。故縱

體肆意。而度制可以為天下儀。今夫儒者。不本其所

以欲。而禁其所欲。不原其所以樂。而閉其所樂。是猶

決江河之源。而障之以手也。障蔽也。言不能掩也。夫牧民者。猶

畜禽獸也。不塞其囿垣。使有野心。系絆其足。以禁其

動。而欲脩生壽終。豈可得乎。夫顏回。季路。子夏。冉伯

牛。孔子之通學也。然顏淵夭歿。季路蒞於衛。子夏失

袁石公曰得大有在

茅鹿門曰顏

淵季路子夏

伯牛學雖各

有差竟不所

聖人真人
邪其天賦而
益而失明而
厲天厄之也

謂迫性拂情
而不得其和

漢儒之駁而
不揆之道如

此

孝廉門曰子

夏戰勝故肥

又何以前謂
迫性拂情而
不得其和

明。冉伯牛為厲。此皆迫性拂情而不得其和也。故子

夏見曾子。一臞一肥。曾子問其故。曰。出見富貴之樂

而欲之。入見先王之道。又諗之。兩者心戰。故臞。先王

之道勝。故肥。推其志。非能貪富貴之位。不便侈靡之

樂。直宜迫性閉欲。以義自防也。雖情心鬱。瘴形性屈

竭。猶不得已。自強也。故莫能終其天年。若夫至人量

腹而食。度形而衣。容身而游。適情而行。餘天下而不

貪。委萬物而不利。委棄也處大廓之宇。游無極之野。廓虛

極盡也登太皇。馮太一。玩天地於掌握之中。馮依玩夫弄也

人從樂不若
樂其欲樂之
心應前原心
友本

表石公曰窮
諸玄辨竭世
樞機到頭總
歸無用不特

世味為然也
身鹿門曰欲
樂之心所以
難禁祇為不

知其無所用
故有貪大鍾
利子棘豔驪
如甘易子淫

豈不為貪富肥臞哉。故儒者非能使人弗欲。而能止之

非能使人勿樂。而能禁之。夫使天下畏刑而不敢盜

豈若能使無有盜心哉。越人得箠。然蛇以為上肴。中

國得而棄之。無用。箠蛇大蛇也其長數丈俗以為上肴故知其無所用

貪者能辭之。不知其無所用。廉者不能讓也。夫人主
之所以殘亾其國家。損棄其社稷。身死於人手。為天
下笑。未嘗非為非欲也。夫仇由貪大鍾之賂。而亾其
國。仇由近晉之狄國晉智襄子欲伐之先賂以大鍾仇由之君貪受鍾為和親晉伯因是以兵滅取其
虞君利垂棘之璧。而擒其身。獻公豔驪姬之美。而

文樂而自取
國亡身歿之

禮

身鹿門曰冬
葛夏裘此設

為外物無所
用之喻人惟

欲開不破此
其趨身入世

路之羅罽為
悲人知其無

用則粉鬼求
空見空而不

見塊又何煩
惱呈碍之有

身鹿門曰火
情欲權勢

亂四世。晉獻公伐驪戎得驪姬豔其色而嬖之生奚齊遂殺太子申生而立奚齊亂四世者奚齊

卓子惠公夷吾懷公圍也桓公甘易牙之和而不以時葬。齊桓好味易牙

蒸其首子而進之遂見信用專在國胡王淫女樂之

娛而亾上地。胡西戎之君也秦穆公欲伐之先遣女樂以淫其志其臣由余諫不從去戎來

適秦秦伐戎使此五君者適情辭餘以已為度不隨

物而動豈有此大患哉故射者非矢不中也學射者

不治矢也御者非轡不行學御者不為轡也知冬日

之筴。割夏日之裘無用於已則萬物之變為塵埃矣

筴扇也楚人謂扇為筴故以湯止沸沸乃不止誠知其本則去

火而已矣。

通篇類養生家言其辭多襲老莊而於性命之

秘尚未盡洩學者以悟真篇參之方有究竟鹿

門

見世間物種種有用何時能反本還元若知其

無用便不難覷破未生時消息矣石公

去火則數者
之禍何自而
及前言原心
反本者正此
意

淮南鴻烈經卷七終

淮南鴻烈經卷七終



~

~

Faint, illegible text in vertical columns on the right page, possibly bleed-through from the reverse side.

