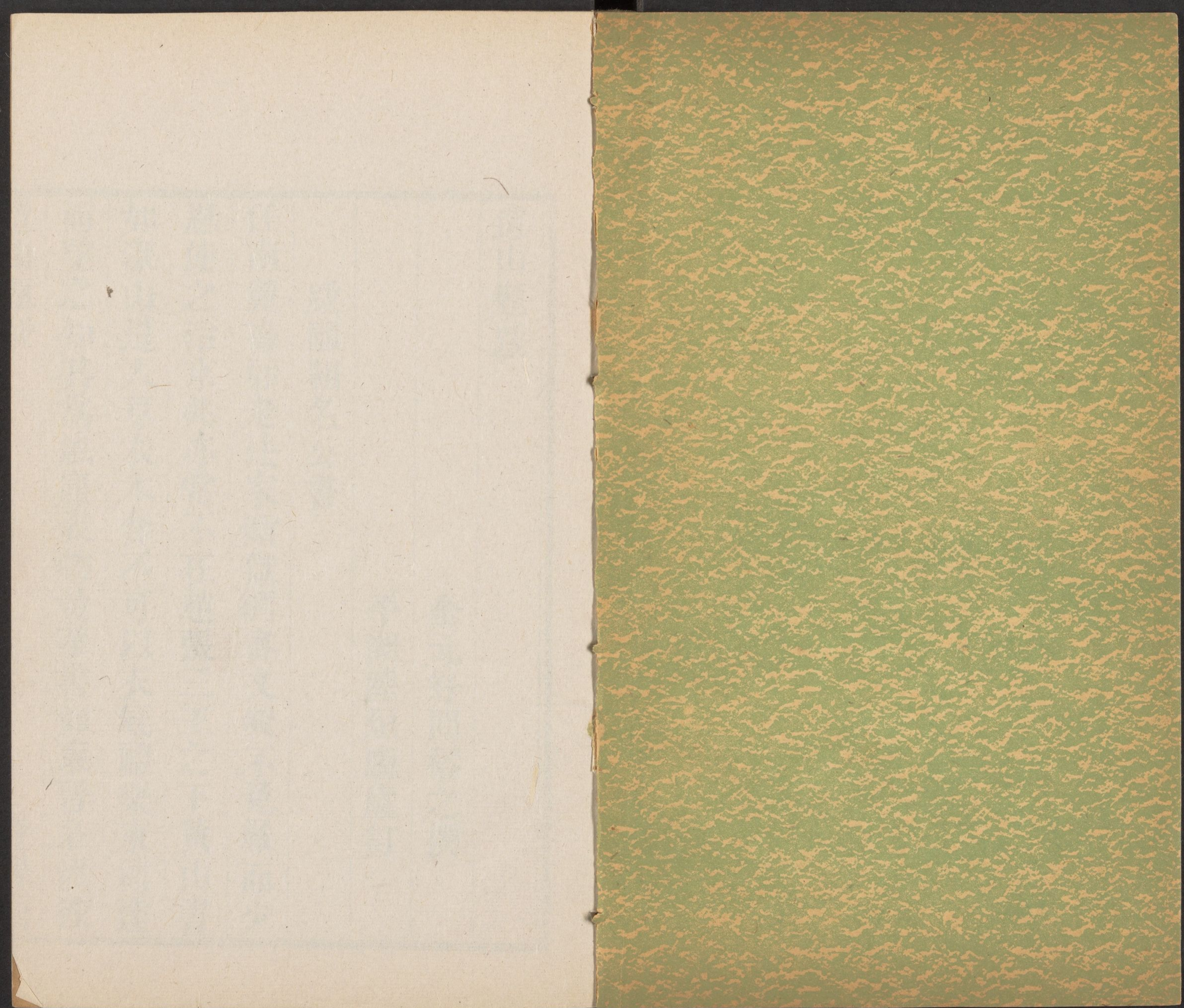


8  
8  
HARVARD COLLEGE LIBRARY  
FROM THE  
HARVARD-YENCHING  
INSTITUTE  
FEB 1 1932

T CHL 0100/4216







遺山題跋

金元好問裕之撰

平湖陸烜晦廬訂

跋國朝名公書

任南麓書如老法家斷獄網密文峻不免嚴而少  
恩使之治京兆亦當不在趙張三王之下黃山書  
如深山道人草衣木食不可以衣冠禮樂束縛遠  
而望之知其爲風塵表物黃華書如東晉名流徃





往以風流自命如封胡羯末猶有蘊藉可觀閑閑  
公書如本色頭陀學至無學橫說豎說無非般若  
百年以來以書名者多不媿古人宇文大學叔通  
王禮部無競蔡丞相伯堅父子吳深州彥高高待  
制子文耳目所接見行輩相後先爲一時任南麓  
趙黃山趙禮部龐都運才卿史集賢季宏王都勾  
清卿許司諫道真爲一時龐許且置若黨承旨正  
書八分閑閑以爲百年以來無與比者篆字則李

陽冰以後一人郭忠恕徐常侍不論今卷中諸公  
書皆備而竹溪獨見遺正如鄴中賓客應劉徐阮  
皆天下之選使坐無陳思王則亦不得不爲西園  
清夜惜也歲甲午三月二十有三日書

題樛軒九歌遺音大字後

胙國公詩筆圓美字畫清健南渡以後楊趙諸公  
無不歎賞有不待言者公家所藏名畫當中秘十  
分之二客至相與展玩品第高下至於筆虛筆實



前人不言之秘皆纖悉道之故時人推畫中有鑒  
 裁者唯公與龐都運才卿李治中平甫三二人而  
 已予意公畫亦必入品而世未嘗見蓋詩與畫同  
 源豈有工於彼而不工於此者如前所書九歌遺  
 音謂非李思訓著色趙大年小景可乎九歌遺音  
 易曲山蘄  
 東山蒼檜千章竹萬竿嶺頭雲自閒杏花殘欲春  
 關立玉峯前水一灣鷗飛落照間正大三年季春  
 二十三日  
 為松庵書

跋閑閑自書樂善堂詩

人皆有兩足不踐荆棘地人皆有兩手不斲虎兕  
 齒如何身與心擇善不如是從善如登天從惡如  
 棄屣而於趨舍乖知之不審耳盜跖膾人肝顏子  
 一瓢水均為一窖塵誰尤百世祀較其得失間奚  
 翅千萬里所以賢達人去彼而取此道腴時雋永  
 世味不染指作詩銘吾堂兼以勗諸已閑閑公此  
 詩為他人作而皆公日用之實古人謂有德者必  
 有言又曰立言踐行公無媿焉今日見公必盡口



其辭旨不覺斂衽生敬公嘗爲襄城廟學作省齋銘云言有非耶行有違耶君子之棄而小人之歸耶銘不滿二十言而於三省之義委曲備盡可以一唱而三歎惜今世不傳因附於此癸丑六月吉日門生河東元某謹書

跋二張相帖

二張皆人豪不應以責文士者責之書粗記姓名已爲過望况工妙如此耶

跋蘇黃帖

蘇黃翰墨片言隻字皆未名之寶百不爲多一不爲少尙計少作耶

跋松庵馮丈書

士大夫有天下重名然其詩筆字畫大有不能稱副者閑閑公有言以人品取字畫其失自歐公始如吾松庵丈詩筆字畫皆不減古人以人品取之歐公之言亦不爲過必有能辨之者



跋蘇叔黨帖

叔黨文筆雄贍殊有鳳毛坡嘗云海外無以自娛  
過子每作文一篇輒喜數日蘇氏父子昆弟文派  
若不相遠俗子乃疑黃樓賦坡亦嘗辨之颶風賦  
亦謂非坡不能作不然亦當增入筆點竄之也風  
俗薄惡如此文賦且不論至如叔黨此帖其得意  
處豈亦坡代書耶可以發一笑也閏月十八日書

跋東坡和淵明飲酒詩後

東坡和陶氣象祇是坡詩如云三杯洗戰國一斗  
消強秦淵明決不能辦此獨恨空杯亦嘗持之句  
與論無絃琴者自相矛盾別一詩云二子真我客  
不醉亦陶然此爲佳丙辰秋八月十二日題

跋蘇氏父子墨帖

次公字畫端愿而靖深類其爲人小坡筆意稍縱  
放然終不能改家法杞國節士八大字某不能識  
其妙處故不敢妄論甲寅閏月十有七日同覺師



太中清涼僧舍敬覽

題許汾陽詩後

眼醫許太丞彥清示其從祖汾陽君山水圖詩語  
意高妙而其字畫與明昌辭人龍嵒黃華黃山諸  
公各自名家世尤寶惜之其子右司諫道真亦以  
能書稱今以汾陽筆法較之父子如出一手生平  
亦嘗見蔡大學安世大丞相伯堅濰州使君伯正  
甫三世傳字學雖明眼人亦不能辨前輩守家法

蓋如此汾陽守澤州日戒子云婁相任唾面周廟  
貴緘口寸陰大禹惜三命考甫走吾河東人至今  
傳誦之司諫在貞祐興定間直言極諫與陳公正  
叔齊名時號陳許父子名流在中朝百餘年少有  
似者而彥清承其後何其幸耶彥清隱於技者三  
十年技既高又所至以良善稱謂之稱其家蓋無  
媿也此詩渠家青檀其寶秘之當令後人知世德  
之所自云丙辰夏六月二十一日晚進河東元某



謹書

毛氏家訓後跋語

渭南君避地中方正卿方從事洛陽之西樞君手書戒敕以公清廉正不昧神理爲言內翰王君伯翼述之備矣某向在汴梁婦翁提舉以宗盟之故與君通譜牒相好善已數十年矣兩君資稟高亮略相彷彿言行之間有不期合而合者提舉馳驛方城御史以私憤橫造飛語遂陷詔獄一償而不

復振無所告語書與渭南叙述始末終之以許國之誠唯天地神祇可知朝廷雖復知誣染亦無爲昭雪之者此書正卿亦嘗見示因得并渭南手筆紬繹之私竊慨歎東坡有言人無所不至唯天不容僞壬辰之亂侯王家世之舊忠賢名士之裔不顛仆於草野則流離於道路者多矣大名毛氏將絕而復續稍微而更熾河潤九里澤及中表孰謂不有以啟之吾中<sub>中</sub>方執筆之際渭南之子孫弟



姪固已安居於雞水之上矣已酉冬某自燕還幕  
府館客勤甚公夫人予媵也獲觀世德名氏敢以  
燕辭繼於王內翰之後十一月二十六日姪壻河  
東元某歛衽書

跋張仲可東阿鄉賢記

東阿進士張仲可以鄉先生平章政事壽國張公  
泰知政事翰林學士承旨高公平章政事蕭國侯  
公而下由文階而進者凡二十有三人既列其姓

名刻之石又謄寫別本以示同志僕意以爲壽公  
初諫立元妃李氏再諫山東軍括地以爲得軍心  
而失民心其禍有不可勝言者言旣不聽卽致相  
印而歸風節凜凜當代名臣無出其右者蕭公行  
臺東平威惠並舉山東父老焚香迎拜有太平宰  
相之目承旨公之死節雖古人無以加雖不見於  
金石孰不敬而仰之自餘二十人不見行事徒記  
爵里僕竊以爲未盡何則追述先賢鄉里後生實



任其責柳子厚先友紀近世名臣言行錄有例也  
至於大縣萬家歷承平百年之久風化之所涵養  
名節之所勸激一介之士時命不偶齋志下泉以  
與草木同腐者亦何可勝數誠使見之紀錄如汝  
南先賢襄陽耆舊以垂示永久此例獨不可援乎  
仲可名家子有志於學故敢以相告見賈丈顯之  
嘗試問之以爲如何歲丁巳夏五月二十六日河  
東人元某謹書

跋紫微劉尊師山水

山水家李成范寬之復郭熙爲高品熙筆老而不  
衰山谷詩有郭熙雖老眼猶明之句記熙年八十  
餘時畫也近世太原張公佐山間風雨有入神之  
妙年八十六乃終平生遺蹟河東徃徃有之公佐  
之後得紫微劉尊師尊師愛畫山水晚得郭熙平  
遠四幅愛而學之自是畫筆大進今年九十有七  
爲門弟子邵抱質作春雲出谷湖天清畫千崖秋



氣雪滿羣山殊有典刑抱質請予題記因爲書之  
此翁定襄人童卯入道道行高潔而邃於玄學吾  
夫子謂人之生也直者於茲見之予恐後人閱翁  
此筆但與郭熙公佐論優劣而不知其道行如此  
玄學如此故表出之歲癸丑冬十月旦郡人元某  
記

題學易先生劉斯立詩帖後

學易先生詩絕似東坡和陶不應入江西派閑閑  
之論定矣此詩予初到崧山時曾見之能得其意  
而不能記其辭搜訪一十年北渡後將還太原過  
東郡乃復見之鄉人王清卿家愛之深而不見之  
久煥若神明頓還舊觀故喜爲之書予家唐劉長  
卿詩學易堂舊物是先生手所較本題云壬午六  
月就夏英公孫儀公家本校之字畫楚楚如唐人  
書盤谷序又儀真令諱蹟者皇統宰相宣叔之父  
是先生昆弟行有詩文二冊號南榮集宣叔錄之



以備遺忘亂後唯予家有之然則予於學易劉氏  
豈世之所謂緣熟者耶戊戌八月六日謹書

跋龍嵩書柳子厚獨覺一詩

龍嵩此卷大字學東坡而稍有斂束故步仍在末  
後四行二十二字如行雲流水自有奇趣唯其在  
有意無意之間如出兩手耳

題閑閑書赤壁賦後

夏口之戰古今喜稱道之東坡赤壁詞殆戲以周  
郎自況也詞纔百許字而江山人物無復餘蘊宜  
其爲樂府絕唱閑閑公乃以仙語追和之非特詞  
氣放逸絕去翰墨畦迳其字畫亦無媿也辛亥夏  
五月以事來太原借宿大悲僧舍田侯秀實出此  
軸見示閑閑七十有四以壬辰歲下世今此十二  
日其諱日也感念疇昔悵然久之因題其後赤壁  
武元真所畫門生元某書

附錄



故物譜

予家所藏書宋元祐以前物也法書則唐人筆迹及五代寫本爲多畫有學范許郭諸人高品就中薛稷六鶴最爲超絕先大父銅山府君官汲縣時官賣宣和內府物也銅碌兩小山以酒沃之青翠可摘府君部役時物也風字大硯先東巖君教授鄉里時物也銅雀硯背有大錢一天祿一堅重緻密與石無異先隴城府君官冀州時物也貞祐丙

子之兵藏書壁間得存兵退予將奉先夫人南渡河舉而付之太原親舊家自餘雜書及先人手寫春秋三史莊子文選之等尙千餘冊并畫百軸載二鹿車自隨三硯則瘞之鄭村別墅是歲寓居三鄉其十月北兵破潼關避於女几之三潭比下山則焚蕩之餘蓋無幾矣今此數物多予南州所得或向時之遺也往在鄉里常侍諸父及兩兄燕談每及家所有書則必枚舉而問之如曰某書買於



某處所傳之何人藏之者幾何年則欣然志之今雖散亾其綴緝裘褚籤題印識猶夢寐見之詩有之維桑與梓必恭敬止以予心忖度之知吾子孫却後當以不知吾今日之爲恨也或曰物之閱人多矣世之人玩於物而反爲物所玩貪多務取巧偷豪奪遺簪敗履惻然興懷者皆是也李文饒志平泉草木有後世毀一樹一石非吾子孫之語歐陽公至以庸愚處之至於法書名畫若桓女之愛

玩王涯之固護非不爲數百年計然不旋踵已爲有大力者負之而趨我躬之不可必奚我後之卹哉予以爲不然三代鼎鐘其初出於聖人之制今其欵識故在不曰永用享則曰子子孫孫永寶用豈爲聖人者超然遠覽而不能忘情於一物耶抑知其不能必爲我有而固欲必之也蓋自莊周列禦寇之說盛世之誕者遂以天地爲逆旅形骸爲外物雖聖哲之能事有不滿一笑者况外物之外



者乎雖然彼固有方內外之辯矣道不同不相爲  
謀使渠果能寒而忘衣饑而忘食以游於方之外  
雖眇萬物而空之猶有託焉爾如曰不然則備物  
以致用守器以爲智惟得之有道傳之無媿斯可  
矣亦何必卽空以遺累矯情以趨達以取異於世  
耶乃作故物譜丙申八月二十有二日洛州元氏  
太原房某引

遺山使生於宋當上少游文潛並駕齊驅

以燒蕪黃糝齋於之於邪苦矣乃其跋跋  
頗不相讓蓋小品易子也獨其故物譜謂三代  
鼎鑄云々自是千古卓後漢唐以後士皆  
汨沒於禱古聖人之心深遠矣以爲迂而不  
遠矣抑知器之久近必視德之盛衰德澤深厚  
則家國必有餘慶而器亦能世守故殷之衰也  
則天子抱寶器以入周美周注未衰則於子  
尚是而卒不可得後世以韓侂胄賈似道嚴



分宜皆欽天下之怨以為有宜其不終朝而為  
颶風浮雲之散也造物是實惟德是實是  
言雖小可以喻大梅谷陸烜譔

遺山題跋終

大理行記

元 郭松年撰

平湖陸 烜訂

中慶距大理城西顧里有干歷府治一曰威楚州  
四曰安寧鎮南雲南趙州縣三曰祿品安邊白崑  
皆三府支屬鎮南而西有雌嶺即大理之境出行  
七十里有甸焉川原坦夷山勢回合周二百餘里  
乃雲南州也州西北十餘里山麓間有石如鏡光



大理行記  
可見面故舊名鏡州張氏進求時州北龍興和山  
忽五色雲起蕭索輪囷終日不散人以為祥州居  
雲之南因改今名又西行三十餘里至品甸按唐  
史嘗置坡州亦名清子川其川澤土壤不減雲南  
而民種時為不及爾甸中有池名曰清湖灌溉之  
利達於雲南之埜湖西官道中有石焉紋如古篆  
號曰地符行人謹避莫敢踐之又山行三十里至  
白崑甸其地形南北袤大小畧與雲南品甸相埒

居民藝集禾麻蔽野縣西石崖斬絕其色如雪故  
曰白崑赤水江回環曲折經於其中甸西南有古  
廟中有鐵柱高七尺五寸徑二尺八寸乃昔時蒙  
氏第十一王景莊王所造題曰建極十三年壬辰  
四月庚午朔十有四日癸丑鑄土人歲歲貼金其  
上號天尊柱四時享祀有禱必應或以為武侯所  
立柱也又山行四十里至趙州甸即趙驗也山形  
四周回抱有藏風蔽氣之勢川澤平曠故家喬木



猶有存者神莊江貫於其中溉田千頃以故百姓  
富庶少旱虐之災出州治十五里路轉峰回茂林  
修竹蔚然深秀中峰舊建神廟在焉凡水旱疾疫  
祈晴有徵州人賴之州之北行約數百步地極明  
秀蒙昭成王保和九年有高將軍者卽此地建遍  
知寺其殿像壁繪於今罕見意非漢匠名筆不能  
造也出寺門東北行一里餘有高原號城澄其地  
空而不耕乃世祖駐蹕之所也川行三十里至河

尾關卽洱水之下流也架木爲梁長十五丈餘穹  
形飲水睨而視之如虹蜿然順流而下約一里許  
有石門巨石橫楣號石馬橋爲羣波爭道之地懸  
流奔注雲濤雪浪聲聞數里河尾橋之西有關焉  
北入大理名龍尾關卽蒙氏所築西阨蒼山東屬  
洱水其高壁危構歸然猶存入關十五里山壑濃  
秀望之蔚然前陳者點蒼之奔衝也諸峰羅列前  
後叅從有城在其下是曰太和周十有餘里夷語



以坡陀爲和在坡陀故謂之太和昔蒙歸義王皮羅閣自蒙社徙河西乃築此城後閣羅鳳以張虔陀纔構乃殺之陷唐鮮于仲通兵因自結之吐蕃受鍾王刻石記功明不得已而改號蒙國大詔立德化碑使蜀人鄭回製文其碑今在卽唐代宗大曆元年也又北行十五至大理名陽苴咩城亦名紫城方圍四五里卽蒙氏第五王神武王閣羅鳳輦普鐘十三年甲辰歲所築時唐代宗廣德二

年也自後鄭趙楊段四氏皆都其中是城也西倚蒼山之險東挾洱水之泥龍首關於鄧州之南龍尾關於趙臉之北昔人用心自以爲金城湯池可以傳之萬世及天兵北來一鼓而下豈非在德不在險之明效大驗歟故大理之民數百年之間五姓守固值唐末五季衰亂之世嘗與中國抗衡宋興北有大敵不暇遠畧相與使傳往來通於中國故其宮室樓觀言語書數以至冠婚喪祭之禮于



戈戰陳之法雖不能盡善盡美其規模服色動作  
云爲畧本於漢自今觀之猶有故國之遺風焉若  
夫點蒼之山條岡南北百有餘里峰巒巖岫縈雲  
戴雪四時不消上則高河竇海泉源噴湧水鏡澄  
徹纖芥不容佳木奇卉垂光倒景吹風噓雲神龍  
所宅歲旱祈禱靈貺昭著派爲一十八溪懸流飛  
瀑瀉於羣峰之間雷霆砰轟烟霞晻靄功利布散  
皆可灌溉洱水則源於浪穹涉歷三部淳瀄紫城

之東北自河首南盡河尾波濤二關之間周圍百  
有餘里內則四洲三島九阜之奇浩蕩汪洋烟波  
無際於以見江山之美有足稱者然而此邦之人  
西去天竺爲近其俗多尙浮屠法家無貧富皆有  
佛堂人不以老壯手不釋數珠一歲之間齋戒幾  
半絕不茹葷飲酒至齋畢乃已沿山寺宇極多不  
可殫紀中峰之下有廟焉是爲點蒼山神亦號中  
嶽中峰之北有崇聖寺中有三塔一六二小大者



高三百餘凡一十六級樣製精巧卽唐遺大匠恭  
 韜微義所造塔成韜義乃歸中峰之南有玉局寺  
 又西南上山寺凡諸寺宇皆有得道居之得道者  
 非師僧之比也師僧有妻子然徃徃讀儒書段氏  
 而上國家者設科選士皆出此輩今則不爾其得  
 道者戒行精嚴日中一食所誦經律一如中國所  
 居灑掃清潔雲烟靜境花木禪房水瀉瀉循堂厨  
 至其處者使入名利之心俱盡此大理之大觀南

游則永昌騰衝北走則鶴慶麗江周行數千里皆  
 莫若此也

按明馮時可滇行記畧云滇南亦為善地六月即

如深秋不用撲扇祇葛一也嚴冬終雪滿山頭而

寒亦侵膚不用圍爐服裘二也地氣高爽去穢

濕三也名木高大有十丈餘其茶花如派大樹合

抱鵝豆蒼松數十萬株重氣如錦四也日月

與星比別處倍大而亦明五也花卉多異品六也



望後至二十月猶圓滿七也冬日不經八也溫泉  
處之皆有九也岩洞深者奇絕十也因道大理  
行記附後於此陸

大理行記終

雲煙過眼續錄

元逢澤湯允謨撰

平湖 陸 烜訂

總管大中灣陽趙伯仁舉家藏

羊鐙一內有款曰南宮羊鐙

古伯葵蓋一色青綠花瑩可愛上有把鈕後為

人盜去

又有兩鼎內有款識字猶多在底下甚佳



又玉馬一高五寸有奇雕琢極精有嘶鳴狀如  
生玉色縕美古玉色如此樣約有十餘枚或  
大或小或有文或無文或青或綠長不滿寸  
蓋人綰繩之物玉人高五六寸束髮於項餘  
髮披腦後橫插一簪衣垂至地不見足色溫  
潤與馬同人如顧愷之所畫列女圖中人物  
子母螭玉鈎環經六寸螭身白頭紅子走母腹  
上作相視之狀宛然如生紅如荔枝白如酥

製作精巧通前人馬爲諸玉之冠

楊光庭下生如來像思陵題乾卦印如來衣朱  
衣坐圓光內

王右軍司州帖硬黃紙書章宗泥金書簽明昌  
七印全

又屏風帖硬黃紙書徽宗泥金題簽首尾天水  
宣政內府圖書等印並全

吳元瑜瑤池圖一卷一作王母冠玉冠乘金車



駕六龍前後女從各執旌節導引攀龍者亦  
二鬢髻女童甚奇卷尾作大池卽瑤池也一  
作穆王坐金殿據金椅而王母與一綈冠婦  
人鼎峙而坐彼云右坐者上元夫人也畫極  
精緻而有院體前後宣政七印佑陵題宣和  
畫譜云三卷今止二卷

又元瑜梅竹雪雀圖一明昌七印

西域貝葉一片長二尺餘高止二尺五分卽今

西番字葉色如蒲裊經細竹片內有識字云  
大蜀皇帝賜撫州溥山院今世畫上作羅漢  
謂貝葉經像多手眼甚謬可笑

古墨潘衡墨一已斷止有潘衡一字約重四兩  
皆有金填篆書墨成不敢用進上蓬萊宮字  
宣和雙龍一笏題順慶殿殿名未審當再考

劉士元二笏題曰緝熙殿乙未星砂胡光列黑  
犀一笏



郭忠恕鏡湖方氏劉文通各一笏

郭熙一笏上題緝熙殿

宣和天水雙龍印有方圓二樣法書用圓名畫用方

宣和明昌二帝題僉法書用墨名畫用泥金

明昌七印其一曰御府葫蘆印其二曰犀玉秘

珍其三曰明昌珍玩其四曰明昌御覽其五

曰御府寶繪其六曰明昌中秘其七曰明昌

御府

余家舊藏

司馬文正公手錄富鄭公使北日抄其長五尺

字畫雖若古拙而首尾端謹如一豈像其生

平行止耶史稱公之至誠可以動天地此卷

見之丞相益國公周必大子充為跋賈師憲

物也

林邑進鷄鶩圖蓋唐貞觀時經進太宗以其思



歸并二女皆送還國乃闕立本真蹟也

祝君祥永昌收

趙千里釋迦佛行像一下有細字云臣伯駒奉  
旨畫其像廣目深眉螺髮大耳耳垂二大金  
環螺髻而髮頂有肉髻左眉放光一道衣紋  
腹腿隱隱可見筆法極佳宛然西域一胡僧  
端視一背有黑點皆成細花面鐫篆字兩行云  
王次張漢老水坑下岩子子孫孫其永寶用

□注水不涸其樣如此王次張高宗紹興中  
肇慶通判此硯元賈秋壑物也

山居太史楊瑀所藏

古玉天祿長一尺餘背起一竅身皆水銀石如  
虎班文爪牙製作極其精巧

古銅虎符一全體俱存背上篆云某處發兵待  
行下分書十干惟戊癸二字合全餘八字皆  
平腹內作牝牡五竅開合之則一全虎也徃



往有漢虎符者如褚雪巘及吾真白所收皆如是符牌樣上鑄一小虎形下云某處發或左右或一邊今此全虎形亦異矣

竹龜一以老竹片製首尾四足皆他竹外來者竅小兩頭倍大可轉動而不可知故用縱橫之竹繞理顯然背上負三碑牌一面兩側首轉動亦是外來之竹首大腰小不知何故得入雖巧於製作亦罔測之或云鬼工也

奇石子一色青而質粗大如鶩彈上有兜塵觀音像天然如畫或加磨洗精神愈見

又瓊漿石古瑪瑙也二寸許乃塊石耳觀之滴水在內搖之則上下流動

智永石刻千文九成宮石刻皆金士格所撰余見施家有一手卷錦囊首漢王元昌羸馬圖上寫廣政元年七月奉聖旨檢入漢王元昌畫臣嚴欵之臣陳淨心進上有龍鳳印紹興



印乾卦印七印餘一不分曉

鮮于伯機有震琴云是許旌陽手植桐作又有黃素黃庭經飄飄有仙氣意其楊許舊跡蓋人間至寶也琴背旌陽印劍之迹宛然經有楊立脩許穆真印

余見某家藏

宋徽宗御筆作一胡鷹紅綠皮圈足前有一馬跌足栗殼色甚奇特

又滕王雙蝶穿花上有一押印亦真跡也

東坡竹

昔漁者於江濱見雷公逐一小黃蛇擊殺之化為劍背有大字許旌陽斬蛇劍蓋至寶也今在張伯雨家

趙雍家有閣立本作十八學士虞世南房玄齡最佳

楊元誠家所藏



唐王建親書宮詞小詩一百二十首極其宛轉  
妖麗今人罕能及後有錢武肅王印押蓋宣  
和內府物也其字皆章草

余見薛玄卿示以銅香鼎一兩耳有三龍交蟠  
宛轉鼎珠能轉又取不出蓋太古物亦希世  
之寶也

斯公子家藏

錦川石長五丈餘蓋宣和後宰門所謂良嶽河

梁也石色紫碧相間皆成紋理近世罕得今  
藏戚順王家

周公謹雲烟過眼錄說類中蓋不一刻矣獨  
湯君續錄別世多未見

御書書函譜有一采之恒訪求十餘年也始得  
都元敬手抄右相其體例錯雜當是宋宣  
之書然代改時務竇蹟良散而獨存此書  
餘數頁愛古者誰忍聽其淹沒而不傳也或



有誤字恐涉金和車之陋不敢臆易云陸烜  
識

雲煙過眼續錄終

寓意編

明吳郡都 穆玄敬撰

平湖陸 烜子章訂

李少卿貞伯藏懷素酒狂帖後有楊凝式鑒定王

晉卿跋山谷題名是允福士人家物非真蹟

睢陽五老圖在崑山朱氏朱蓋五老之一兵部郎

中貫之後御史天昭出以示余圖有錢明逸序

歐陽公司馬公而下詩皆不存今存惟南宋及



元人題跋

嘗熟劉以則家藏有小李將軍落照圖此宋秘府物藏於崑山道士黃玄微家永樂初人有疾玄微者具告其牧買黃子澄書畫幾至不測爲此圖也後劉氏購得之

以則又藏釋夢休風竹圖六字宋徽宗御題有內府圖書印趙雍題名

張長史宛陵帖李西臺蘇才翁跋江陰卞氏物非

真

沈丈啟南藏胡環番騎圖

郭忠恕雪霽江行圖上有徽宗御書雪霽江行圖

郭忠恕真蹟十字

謝康樂半身像碧玉冠氅衣

蘇滄浪蔡端明蘇文忠文定山谷海岳諸賢遺墨

共一冊

宋人摹周文矩宮中圖一卷有紹興間張澹崖跋



寓意編 二  
山谷書老杜律詩二首大真字

王文正秦淮海米海岳樓玫瑰媿揚慈湖諸賢手帖

一卷

蘇文忠前後赤壁賦李龍眠作圖隸字書旁註云  
是海岳筆共八節惟前賦不完

龍眠畫女孝經四章每章亦龍眠書

林和靖與僧二帖

蔡端明自書絕句詩

海岳自書詞一卷

蔡蘇黃米真蹟一卷

李文定張忠獻趙忠簡呂忠穆李莊簡五賢手札  
一卷

張忠獻父子與虞丞相劄子

山谷書馬伏波廟詩一卷大字谷自有跋

趙子昂臨伏生授書圖白描

鄧侍郎程雪樓徐子方盧疎齋諸公詩帖



嘉興王廷槐藏張長史春草帖上書云春草青青  
千里餘邊城落日見離居情知海上三年別不  
寄雲間一紙書白麻紙真蹟嘗入宋秘府宋元  
人題名并跋甚多

趙子昂秋江待渡圖青綠長幅旁細書官銜云爲  
叔固公墓卽李叔固也上有張伯雨詩常熟陳  
元錫家物後丹客得之以售郡人沙生今二十  
五千歸洞庭人家

宋陳居中蘇李泣別圖

李迪猿三幅

居中番馬圖皆南京人家藏

湯叔雅霜入千林圖一卷前梅後蘭在皇甫氏叔  
雅自題其後云余作此圖七載而就所謂能事  
不受相促迫也

崑山黃應龍藏吳傳朋游絲書

宋高宗賜岳武穆手詔近被人竊去



金顯宗雨竹上有張疇齋跋

城西張氏藏鍾元常薦進焦季直表上有畫錦堂

米芾賈似道等印元人跋云是宋僧存此山物

又薛紹彭四帖元張伯雨藏趙松雪金蓀碧跋

後伯雨歸倪雲林二物今在石田翁家李少卿

近跋鍾書定為真蹟余不敢以為然也

宋趙瀟湘八景圖一卷每幅有印文曰雲谷寓物

宋徽宗畫猫上書賜貫有御印蓋徽宗畫以賜童

貫者

東坡笠屐圖小軸以上三畫雍熙寺僧藏秘不以

示人余嘗讀書寺中屢懇於僧故獲見之

宜興尹氏藏褚模禊帖中縫折處鈐墨寶小印後

有翰林學士承旨中書舍人蘇易簡詩云有若

象夫子尚興闕里門虎賁狀中郎猶傍文舉尊

昭陵一以閱真蹟不復存余今獲此本亦可比

璵珉後有范文正蔡君謨裴煜馮當世跋富鄭



公梅都官呂汲公蘇氏兄弟米海岳諸公題名  
小米鑒定此卷後歸陳祭酒緝熙或云已沒於  
火

朱性父藏老米臨黃庭經今歸石田翁虞丞相允  
文手帖今歸黃應龍又有虞文靖公正書金剛  
經一卷

寧波人謝某藏文丞相書其遠祖敬齋先生論蘇  
章事并丞相跋約行草千餘字稱後學文天祥

書無印章後有王伯厚題語

吳江史明古藏唐趙模集晉字千文

褚河南書文皇哀冊文硬黃紙米友仁鑒定

歐陽率更夢奠帖行書疑是臨本元郭昇天錫舊

藏後入楊東里家郭楊皆有跋

陸冕昭君圖

僧巨然山水大幅

韓熙載夜宴圖



蔡端明八帖洪興祖范大年跋胡瑄等題名

宋賢諸帖一卷李西臺周益公胡邦衡文文山而

下九十八人

李龍眠九歌圖一卷

王逸老二帖大行書

宋人畫文姬歸漢圖

朱文公與六十一郎帖行書貢尙書楊鐵崖跋

宋孝宗賜虞丞相手詔

趙千里福祿壽三星圖大長幅

又千里春江待渡圖小幅

郭熙祝壽一望松圖長幅

趙子固書梅竹詩二首趙子真葉士則等跋

陳居中五馬圖

元張師道書木蘭花漫詞一卷後元人題識

錢舜舉垂絲海棠

又班姬題扇圖舜舉自賦詩其上



子昂臨大令帖并自書詩一卷

又書歸去詞一卷

鮮于伯機自書詩文一卷有鄧文肅龔子敬跋

子昂人馬圖自有跋并元人詩跋

子昂秋江煙靄圖

溫日觀葡萄

黃大痴溪山圖有王國器詞倪雲林跋

吳仲圭擬范寬雪峰蕭寺圖長幅

周伯溫書四體千文一卷前畫伯溫小像門人蔣

冕侍立於旁自有贊蓋周公書以貽冕者冕吾

郡人亦精篆書

史丈復有薛尚功摹鐘鼎款識真蹟二十卷後題

云嘉熙三年冬十有一月望後二十一日外孫

朝奉郎新知臨江軍事楊伯岳拜觀於二十四

叔外翁書室後二十年弁陽周密得之外舅泳

齋書房趙孟頫鑒定白野不花周伯琦題名張



伯雨柯九思跋此帖舊爲吾鄉沈雄仲藏雄仲  
名洪元巨室號萬三之後善草隸老而貧故史  
氏得之成化戊申余館授史氏九月其家火作  
書畫多付煨燼惟此帖及歐褚趙模書數卷獨  
存豈奇寶鬼神固衛之耶

東坡謝陳后山惠巾詩一首上有大方印曰趙郡  
蘇氏江陰薛堯卿藏

文潞公半身像周元公半身像文文山半身像上

有吳孟思篆書文山自贊倪雲林小像坐牀上  
憑几左一童子捧朱拂右侍姬提盥頰之器以  
上四像觀於濂溪坊周氏

南京梁中書藏陸宣公書陸士衡文賦小字章章  
余不曾見

劉僉憲廷美藏僧巨然赤壁雪屋會琴二圖有金  
趙間諸人詠

又高克明山水一卷宋秘府物今皆歸沈氏蓋僉



憲長子石翁之姊夫也

鄭所南墨蘭自題詩云一圖之香一國之殤懷彼  
懷王於楚有先所南宋太學生而不仕元其畫  
蘭獨不畫土人問其故答曰土爲番人奪去近  
朱堯民與余觀於夏侯橋沈氏堯民云是韓蒙  
庵故物

松江人攜不陸放翁自書詩一卷大行字詩凡七  
首今見其集中字畫道勁山陰杜思永跋

馬主事抑之藏顏魯公爭坐位帖上有賈似道印

在元人袁文靖公家公跋云坐位帖真跡在京

兆安氏嘗刻以傳世吳中復守永興謂安氏石

本未盡筆法因再摹刻安氏分析坐位帖乃剖

爲二此帖至僕射指下平分爲兩以石刻較之

正居其半蘇公見安師文時帖尙全嘗手榻十

本書遂大進余嘗得蘇公榻本無毫髮失真米

襄陽少年亦嘗臨之此卷筆法絕類米老徃見



乞米帖於子昂子昂以重價得之心有疑而不  
敢言今得此帖紙色行墨絕相類遂定爲米老  
所臨無疑至治二年秋七月記後復書云余歸  
真後蘇本付瑾米本付瑾以免安氏兄弟之誚  
按米氏書史云爭坐位帖在顏最爲傑思年少  
時臨一本不復記知所在後二十年謝景溫尹  
京時大豪郭氏分內一房欲此帖至析分與乃  
許取視之縫有元章戲筆字印中間筆氣甚有

如余書者面諭之乃云收之久不以公言爲然  
觀袁跋及書史此帖其真是耶

徐禹功畫梅趙子固跋并元人詩跋共一卷袁泰  
戒卿新收云宜興寺僧物也

崑山項方伯家朱文公李泰發二帖泰發名光宋  
叅知政事卒謚莊簡後人跋其帖見有光字遂  
以爲司馬公筆可發一笑

史丈新收顏魯公劉中使帖凡四十一字行書白



湛淵鮮于樞田師孟跋是嘉興物

盧廷璧藏小李將軍踏錦圖長幅上有思訓小字  
范寬臨落照圖文與可墨竹三幅絹攢上有大  
方印曰文同與可米元暉湖山煙雨圖一卷有  
元暉自題黃松瀑戴九靈詩跋今歸袁戒卿金  
王黃華書絕句詩一卷詩凡七首大行書廷璧  
嗜茶成癖號茶菴嘗蓄元僧詎可庭茶具十事  
時具衣冠拜之

杭州董氏藏龍眠西園雅集圖一卷着色又好事  
家藏馬遠畫宋南薰殿屏幃淺色皆許國用說  
國用亦杭人親見之也

裱褙孫生家有人寄賣三官像三幅每軸下有六  
方印曰姑蘇曹廸孫嘗求鑒於石田翁翁云此  
李高筆曹氏蓋收藏者又元初人臨闔立本水  
月觀音像一軸上有馮海粟詩跋與三官像皆  
索價六高經年不售



老米朱樂圃墓表一卷非真蹟是劉以則家物今  
在吳江張氏

王醫士家藏其遠祖唐水部郎中榮宋著作先生  
蘋畫像著作程門高弟也又藏老米茗溪春曉  
圖燕穆之楚江秋曉圖皆妙

劉僉憲家藏宋黃巖叟李樂菴梁克家趙令時范  
石湖李泰發諸賢手帖共一冊

海鹽張黃門靜之藏顏魯公祭姪文杲卿之子史

丈親見爲余說者

黃大癡天池石壁圖真本在陳處士夢賢家上有  
柳道傳詩下錢翼之收藏印又叔明岱宗密雪  
圖亦陳氏物近二十千歸嘉興姚御史已遭回  
祿陳惟允仙女圖青綠有倪雲林跋相傳惟允  
畫以壽潘左丞者左丞張士誠姊婿惟允時爲  
張氏叅謀且左丞客也又惟允溪山秋霽圖一  
卷後元人詩跋甚多皆陳氏藏蓋孟賢惟允諸



孫云

遼東蕭黃門文明藏宋錢文僖鄒忠公任伯雨而  
下二十一帖

李少卿嘗爲郎中奉使湖湘道過江西於石亭寺  
僧處得山谷草書一卷後有山谷真字跋紙墨  
如新余生平閱黃書頗多此其最也

張伯雨自書詩五十五首後人裱爲二冊楊廉夫  
而下共十五人常熟劉氏物今歸袁戒卿

宋人雙鈎唐摹本蘭亭有陳氏寶藏漢中趙氏印  
朱堯民藏今屬他姓

小米山水橫軸在陳湖陳大理家上題云霄壤千  
千萬萬山東南勝地孰躋攀古人作語詠不得  
我寓無聲縑楮間紹興己未除守瑯琊待次申  
江寓居大姚村卽妹家戲作城中沈氏嘗有大  
姚村圖亦小米筆成化壬寅爲中官取去

江貫道百牛圖一卷上有虞伯生鄧文原諸公題



跋昔曾見於鄧尉山中寺僧家今爲陽山顧大  
有家藏

賣畫孫生持示元季雪菴絹書唐人絕句詩四軸  
真字學顏魯公惜無神氣

宜興徐閣老藏東坡乞居常州奏狀小楷謝采伯  
跋徐公嘗以李少卿所藏楚頌與此帖共摹刻  
石

王叔明摹王維劍閣圖小幅甚佳在張太守起韶

家

李少卿藏文與可畫竹有坡翁詩一律并元人跋  
宋陳亞之自書詩一卷亞之后山祖司馬公蘇氏  
兄弟跋王廷槐藏

侍郎吳公原博藏唐林藻深慰帖宋秘府物五代  
胡環番族圖南唐周文矩詩意圖宋許道寧溪  
山風雨圖宋人畫聚禽圖後有紹興小印宋人  
畫德星圖後有朱子門人胡泳跋宋末藏周公



謹家宋錢舜舉秋巖行旅圖元趙子俊蕭翼賺  
蘭亭圖

無錫鄒氏藏許道寧秋山晴靄圖元柯九思家物  
李後主雀屏圖後有宋人書白樂天及荆公詩  
元滕玉霄詞楊儀部藏楊致仕回已贈之京師人  
矣

懷素草書千文一冊顧少叅崇善藏云得之河南  
民家又易元吉猿

江陰葛惟善藏趙千里明皇幸蜀圖小幅五代楊  
凝式書神仙起居注草字真蹟小米鑒定有永  
興節度使印及賈丞相悅生圖書

郡人王氏藏范文正公書伯夷頌黃素紙小字宋  
元名人題識甚多世謂首陽之節韓子之文文  
正之書爲三絕范氏子孫嘗摹以刻石真蹟今  
藏義莊

松江曹涇楊氏藏唐韓幹神駿圖南唐王齊翰勘



書圖上有李後王建業文房之印宋徽宗御題  
及眉山兩蘇王晉卿跋蔡蘇黃米真蹟一卷宋  
徽宗翎毛寫畫圖橫卷長幾一丈宋陸放翁自  
書詩一卷宋夏圭千岩競秀圖元錢舜舉竹溪  
六逸圖元趙子昂袁安臥雪圖

郡城湯氏藏南唐董源風雨起蟄圖宋秘府物嘗  
入賈丞相家宋李嵩龍宮海藏圖歐陽公寄蘇  
子美詩真蹟姚少師跋

余家自高祖南山翁以來好蓄名畫聞之家君云  
妙品有吳道子魚籃觀音像王摩詰輞川圖范  
寬袁安臥雪圖惜今不存今近所收有唐人畫  
牛圖滕玉霄白廷玉詩李昇畫楊通老移居圖  
馬興祖胡人擊毬圖胡人雪臘圖馬遠折枝槲  
花梔子小幅龍眠畫君臣故實八事伯玉跋李  
唐春江不老圖小幅上有雙龍瓢印王珣蘆鴈  
宋人畫福星圖皆徃徃爲好事者所得不留意



也

有的都元敬先生博雅好古黃伯思董廣川一流人也所著玉齋琳琅等書皆有其獨見寓意一編殆仿米氏書畫史而作者抄白隱傳家取經出處得曹秋岳先生家藏善本即撥以入梓又有南溟題跋六卷尚後續刊云乾隆己丑夏日葉為鄰 民陸烜後

寓意編終



