

台記別記

六

惑

和書門	特別	三二九三二	茅三九番	二〇册
類	號	函	架	册

共十二

内閣文庫	
番號	和 32932
冊數	20 (18)
函號	特 39 6

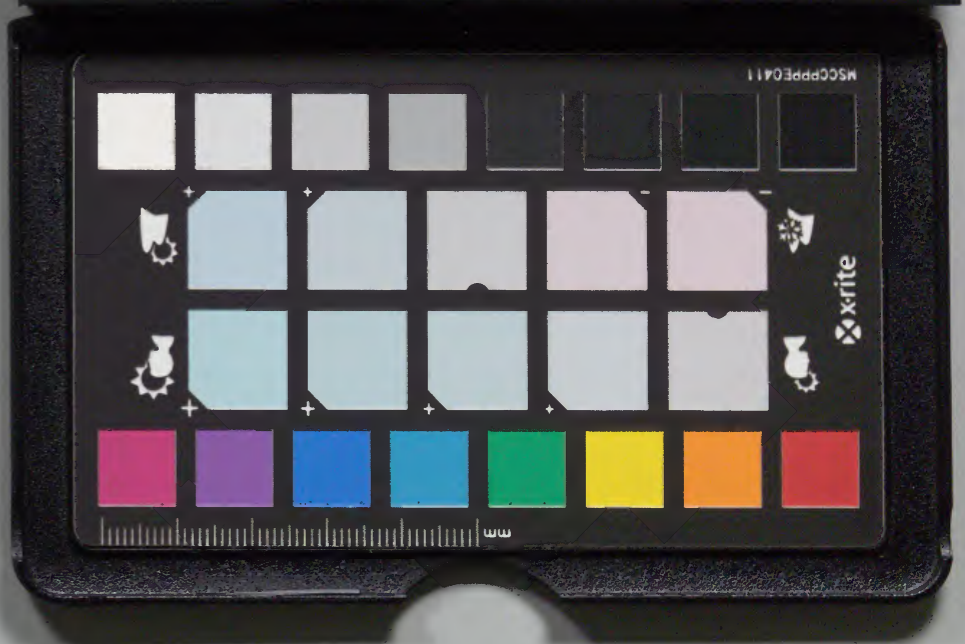


A 1 2 3 4 5 6 M 8 9 10 11 12 13 14 15 B 17 18 19

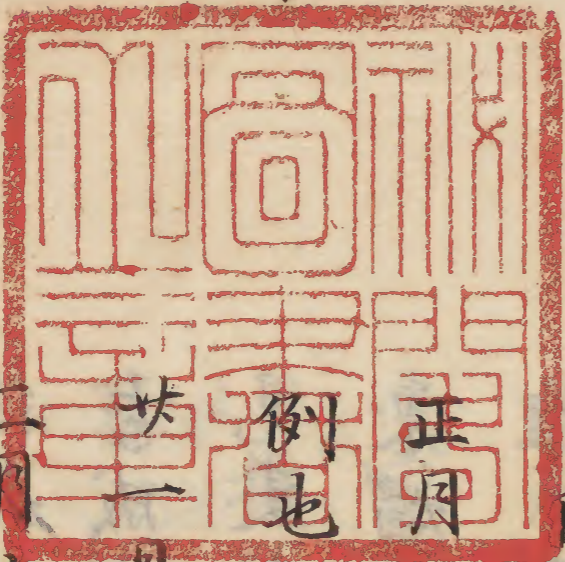
Kodak Gray Scale



© Kodak, 2007 TM: Kodak



乙卯
内庫



仁平元年別記

隆長元服

正月五日於出居令親隆書元服雜事追先

二月一日元服依太政大臣大饗延引

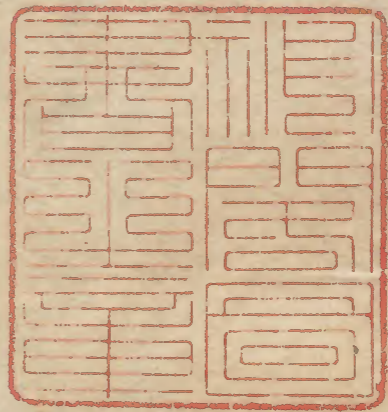
二月十六日丁巳今朝降雨通夜不休是日今

麻呂加元服二月元服字於東三條東對行

治殿例也

甚礼午刻陰陽改憲業期臣

日時
今日
戌時



岸本家藏書

山岡文庫

櫻井家文庫

家司親隆胡后入宮覽之

加入作侍所簡日
時稱先例不覽件

日時送披見了留文返宮家司以下注一紙

給親隆今且所申定禪因也及酉刻使少納

言成隆胡后戒賓此間恭親持來密奏披

見吏封返給令奏余及冠者密令恭親身固

秉燭之後冠者於曹司裝束了大舍人助植

雅奉仕總角此回法皇使九近將曹泰兼

和賜御使黑毛而延入兼和於侍取北壺使成

隆朝后賜冠者衣一領賜祿於午餉

布七
段並

歸參依無所使不見御牛頃之人勘解由

次官頭遠時持未上冠

有所忌憚不得奏聞內
表以回法皇也諸天子

老之持中納言忠基御弱之取御冠置曹司冠

茗上給祿於小舍人

給亦此回取右大弁朝

隆胡后來示加階禁色昇殿等事

法余

之由而由著坐

良面先之尤右近由官人立
明物灼著禍衣冠奉篝於池

岸民部卿宗彌卿

兼民部卿之後未奏慶而
猶未臨芳意之至也

檉中納言季成卿太宰檉仰清隆以右兵衛督忠雅以檉中納言忠基以右中將兼長以

位先中將經宗朝長九大年資朝長著坐

先之參議以上頭并依余命著上達部坐末

在殿上人坐余元服日既右大年雅兼朝長上總少資賢

著上達部坐末之例也胡長以下著殿上人坐禪閣御寢殿巽角向

簾中覽禮儀人之實內大臣來偷是使告其由之時所未經坐末後等著與坐九兵衛公能以從賓

來著坐此間檉大納言公教以亦來著坐即

居賓饌也即二賓來有成胡長陪膳折發言坏四本

次居主饌頭憲朝長陪膳四本次一獻隆朝長

瓶子為人物業既并取續二獻參後經朝長瓶子但

馬可謂大夫仲行初殿上人居汁下著三獻檉中納言忠雅卿瓶子治

知殿上人部大情雅於敦任居菓子之後成隆朝長仰

可時申歸來半時刻過由時過及亥然而依禮之

隨又臨陽師不申時過由但次地下大夫撤

坐上燈臺次發田坐二枚於坐上仲行次冠

者出對東孫廂南面戶徑殿上人座前著坐

九兵部考補翼之次侍從仰盛置冠甲子宮內檢大

補後光置誦坏散位長雅置搦巾以香為內

余時次中務少補教良少納言教宗執脂燭以濃為外

參進清職盛業今續脂燭次頭朝隆胡后起

坐徑殿上人坐前著坐一揖之後理髮解冠

理了因之了入巾子一揖退候孫廂賓迎者者細

因坐加冠結纓近例女結纓依後坐朝隆朝

后吏迎理髮納雜具退後本次冠者自本路

退入曹司九兵部考脂燭前行至曹司次

撤加冠具因坐等立燈臺已上用此間胡隆

胡后來傳倫命曰叙正五位下者余按著取

隆不言友系隆長失也字治殿長保五年二易奉之朝

月廿日元服即日叙正五位下示時父左丞

相唯蒙可觸官中推事之宜旨未有因白詔

仰可依彼例已有此恩仰可宣內府之由所進彼坐下仰之內府石

少内記大江成周

參假南仰之

覽以來例使

旧例直仰内記合

魏四行之今朝召大内記

長元而

天台山

云劫倒寬弘三年十二

日五日

二条深白

元服少内記賴任

彼倒耳

次 於坐上

地下大夫三人役之甚

依余命賓移着次供膳

折於高坏十一本在

有成相后陪膳地下五位

之次理髮饌

机 黑柿二膳地下大夫

之依上存上建部

次一献頭憲相后奉盃

置折余在坐取之

四年例

初賓

先取瓶

此坐殿上人坐无初

盃

此後傲 次賓立箸次民部口初賓

勘解由次

瓶 賓主教讓遂賓取之樽主三請於大纳言

初余 右兵出位 依賓回辞遂余取之此间大

文胡服

用表袴 遠紀 今且送之逢編署之下

兼長師長等元服

着半臂巡方

降自中门廊南

此间殿上人 於中门拜賓

進庭中 不歸入 於中纳言忠基御取細劔

螺鈿細付法平 經殿上人坐前入自西面

戶奉賓次之位中將兼長以取女装束如法

蕙芳十袷步衣上 經同路奉賓上總守資賢步之

相長取女装束授理裝自西透廊牽入子二

足基衡葦毛 元諸司方五位二人兼

燭在前正列諸司方五位一人衛府一人

此一迴之後依雨不 牽出東中門廣沛系之

此間施腰 於賓隨身 府生六丈縮二足

賓二息公親相長 取祿退下賓自本路退出

次上達部退出吊起坐此間 於立 伴大

夫系高陽院御在所無贈 先遂給衝重於

所備餐膳 隨身取給長食於所依

例新境飯於高陽院臺盤取 長食於禪間

改所御厨子所御厩次大夫系內四條東洞

條用東門 清職盛業經憲範實憲親實重院出東三

雜色長丸近府生泰公春余隨身白將襖日

每同之雜色二人抱松明在車前余袴濃步衣刻袴帶

一許

町在其後公能忠基兼長等以資信胡后連

車殿上人七人公親胡后師國胡后成隆胡后保胡后師盛後光長雅

後之入自右由門陣立殿上口此間余依雨

濕在使拜舞仍退立中門九少將實長胡后

傳奏拜舞了胡隆胡后取御衣紅巾衣同御

授大夫仰之殿上如无胡隆胡后之所物忌也而法皇仰之必可

召涉若之由可奏者仍使二位奏此由上稱

就寢不出御其實在中宮御序

大夫慈肩拜舞入自殿上口方著外坐此間余在

上戶外頭弁著內座与大夫相對為人修理亮言

階業行在橫邊先付簡位姓胡后名不書位諸說效之

次湯漬業行著了余伴大夫自上向直庐

頭弁取大夫裙大夫改装束此間下聽禁色之宜旨

頭弁向右仗坐仰頭遠持来上半臂下據著

中仍言公能口即著之先例不賜大口今誤

袴大口先日奏法皇法皇次落慶牧皇后宮亮

揚之然而君所恩賜不前賜留大夫取之出

可不著遂以着之

頭憲胡后

給後九憲親

密 返給 先例也

次參院

白川大 故宮

并稱疾自內退出他口猶從殿上人依余命

自他路 會院門依巡邏怠也

自院參新院 亦日

於殿上舍北庇板今度別當資賢胡長傳

曰胡長告召由

余不 應召

即參上

依那殿上 既 易

豫簾外說管口坐次序出御馬

鹿毛 駱右近 將曹 中長重

進九近番長下乞野忠利率之九近將曹奉

兼弘 兼燭

大夫隆 於殿上令北庇取右網一拜了憲

親受之此間資賢胡長仰殿上如本之由即

拜舞次 慶丸慶於美福門院別當季仲胡長傳

之後命之次仰殿上如木之由仍拜舞一度

之後著院殿上

領先付院簡之 福門院也而更困人疲以迷

慶於美

為先仍格美福門院 之後著院殿等也

資賢胡長對座院人友

原教佐付簡湯積 移著美福門院殿上季

行胡長對坐院人高階重章付簡湯漬了參

院 迎中 馬丸

忠基系

等以自院退出公能心

猶伴於西中門北廊東落板發奏慶別當忠

盛胡長傳奏此回上皇出御西寢南庇此亭東西

有寢殿故曰西寢御直衣烏帽發經細端置二枚其上階東京御茵卷庇御簾

忠盛胡長召余及大夫相俱參作南簀子豫

設回坐一枚自西中門牽出涉馬毛九近將曹兼弘

大進將曹方近牽之九近府余及大夫退下兼文秉燭

大夫於中門取網一絲之後忠盛胡長仰殿

上如木之由節絲牽著殿上忠盛胡長對坐

藏人後原盛業給料付簡湯漬之後歸東三條

先之入自西門於透廊啓慶於高陽院別當雞吟

師國胡長傳之獲命之後仰殿上如本之由

仍拜舞一度之後著殿上師國胡長對坐苑

人源通定文章生付簡湯漬之後余及大夫參

禪因寺在所謁見之後大夫向曹司前物

折發之坏十二本九在於願願遠胡長非殿

陪膳從者五位六人役送次大夫解腕次羞

常膳皇后宮亮顯憲朝臣陪膳以余鳥帽直
衣等令著大夫禮制撤前物送臺盤格勤者
常膳出侍所職非職著侍所居餐加雜色所
長以下著之居合三今夜大夫寢曹司乳母
等同之
役諸司官人雖非家人催之仕執政也
車常細代文石千鳥龜長物見盡子鳥簾草
青此新造也然而不撰日所案始也近

先例也

衣司

尾張身親隆朝臣
皇后宮亮顯憲朝臣

日向身有成朝臣

知家

皇后宮少屬
依伯貞俊

案主

右出門志惟宗清俊

已上有仰書

親隆朝臣書之
他效此

出納小野重清

已宣口元

職事

敬位盛憲
日憲親

已上有仰書

所司 治部丞中丞親

口宣

侍

前口 義助 為經 散位 宗長 散位 忠

信經

親 散位 為雅 散位 宗長 散位 忠

刑部丞

惟宗 仲資 治部丞 中丞 親 散位

允友 系

忠親 大炊 允惟 宗信 賢 宋女 佑

平政親

右 米 門 尉 紀遠 宜 丸 兵 朱 尉 源

行賢

玉 祖 成 長 紀 宜 綱 宮 道 重 能

已上名簿與有仰書

雜色長

右近府 生 秦 公 春 前丹波 掾 友

已上口宣

裝束

東對南廂 四个 間 裝 滿 延 在 著 延 同 孫 廂

中門 廊 裝 弘 延 對 南 廂 四个 間 四面 懸 簾 南

西卷

北面 屋 并 西 廂 故 障 子 別 東 北 簾

立 直 四 尺 屏 風 西 二 間 以 東 北 延 裝 立 簾 端

疊 其 上 裝 地 錦 共 上 裝 東 京 綿 茵 大 阪 裝 端

曰坐 大納言 青端曰座 中納言 高簾端曰坐 并散

三位为上達部坐日南边當大納言以下坐連

發管曰坐為曰坐 已上西 西一間南边發管

曰坐一枚為主入坐 南廂西戶開之初入

日孫廂西三四間南边發管端疊為殿上人

坐 西上 中門廊壁下發管端疊二枚一行對

西面格子三介間女房虫袖 白衣洗布衣白

白膳 以中廊為曹司 侍舍北 放虫西二

介間西并二間東柱立也戶 長押上 下立之件二介

間上南北格子四面并母屋際德簾 母屋西

不德 之 母屋際及南北面卷之 母屋發高簾端

疊四枚 東西行南北 南廂南边發管端疊二

枚 一行東 並為賓客坐也戶東二介間下北

格子母屋西二間 細在戶東之對 東柱立也

戶南北面并母屋際德簾卷母屋際簾德几

帳帷 并 母屋西小三面立廻五尺唐繪屏几

副東屏風立衣架南北妻西一間安高漆端

疊二枚東西行以一枚為上一為寢所其疊東安同賞

一枚南北三枚副廂西也戶立四尺屏風一

帖其前立二階厨子二脚一行南北妻所謂也殿海浦也

北厨子階置厨笥二合卷厨子内細倒紙南

厨子上階北方置上等臺在南方置泔杯在

厨子門納檀紙厨子東逼長押安高漆端疊

一枚東西行共南置硯硯上在南海蒲三眼硯在筆臺

息東西行硯在東南廂西二之間南也安

漆端疊二枚每間一枚並東西妻同廂西二間東柱下

立和綉綉突立障子南北妻西三間母屋東

壁下安高漆端疊二枚一行南同間北妻戶

南廂南面東面等妻戶皆懸簾以中門廊東

舍卯酉為冠者待所件舍日來為余侍所今

以迎色小屋立以隨身盤二脚鋪設如常南面不

北廂西障子下置名篋件前立西面障子

上東二介間為諸大夫坐處紫端疊四枚上西
射坐須撤年中行事障子其座於三介間
西行事失不撤年中行事障子其座於二介間也
就近色小屋小雜色所立黑漆臺雙二脚處
紫端疊一枚置端疊四枚懸白帛布

上達部座末中央立燈臺在方供燈西一間
東柱下又傳之通殿上人坐上下又供之中

門廊疊北色又供之

中門南廊西北面總簾對東孫兩南百戶總簾

寢殿東南面總簾出儿帳帷南階東西總燈
樓依為高陽院所也

去十一日始裝束東對南廂裝束也大夫還
後今夜撤之曹司裝束

廿二日撤之大夫歸對東廂元服之前在此
廂與元服後當七日仍不渡本所寢他所依
避俗忌也

侍所簡内逐寮作之式部大夫盛經書之

及昏弁備饗饌上達部折發高杯

大臣四本
着坐後居

之納言各候三本豫居之散三

殿上人黑柿

机八前諸大夫演椿机十前侍廿前居臺盤

上 大史侍也余侍所
必餐依先例也

隨身十前居臺盤上安

隨不預餐

餐上達部

尾張

殿上人

常陸

諸大夫

後河

侍備中美作

隨身和泉

高陽院臺盤所饗飯

一具

長門守市服而親陸
期后稱有先例充之

臺盤所衝重廿前

尾張

加冠前物播磨

理髮前物

常陸大夫前物

伊豫

正月廿一日欲行元服之時充伊与

初盛

章期后所炳仍改土丸而今日兩國侍

之伊与

所進其備甚廉仍用之

祿

立明賓隨身

沛冠使小舍人

已上納殿

加冠

尾張

理髮

美濃

二夕日後解弁當波小木結而依擇日改廿

二日解之同日始

櫛

廿五月初俗

廿九日元服之後初駕馬依吉日也

七月一日日記使部將來隆長位紀句苗友

原定隆

余句當
衣冠

取之奉入隆長宿所退返給

旨於使部了侍所司宗廣

余侍所司
衣冠

取祿給

之調布二段

直物

二月十一日

壬戌

陰晴不定雨刻許大雷暴雨

雷公落燒木工檢取季原朝臣吉田迎新造

堂 今日直物日來九宰相中將

恒宗
申可

奉仗執表之由去夜俄申依疾不能參入之

由今朝使取右大弁相隆朝臣奏此由於法

皇朝隆朝臣兼法皇御重權之申可參之由

之子申刻相隆朝臣持來書所呈人之折紙

仁所存奏理非次朝隆持恭折紙於禪閣所
取次持恭院成四刻束帶恭院待雷雨休之
先之被始清修法時孔崔為人勸解由次宿
願遠持來折紙法皇手書曰參贊後師長兼
侍從在隆長刑部以平忠憲兼仰之刑部浙尚
仁否宜計奏者對曰若論其種可謂凡若然
而位叙正四位上官節內就殿上之侍長
恒橋磨守所帶所經生以貴京并任之處唯

謂非擬乎法皇然之亥刻參日陪皇右宮所
戶謂洛元師未參外祀師尚申云只今執毫相公
信宗所煩跡增不能參入之由即使顯
遠奏此由於法皇余送書石左宰相中將教
日來遭毒父公信期長喪改非服親不堪衛
欲祈登居也外記師尚申云有忌日大年乃
奉仕直物執不例又送書於九年資信
朝日忌日子刻教長卿參入余授次才令見

之相續資信相及參入余向願遠遠友相公
已以參入執筆者大并所役也而當忌日兩
人之間可用何哉依有先例於大并可奉仕
次願遠蒼公忌日出仕先例希有不如宰相
中將矣率宰相中將着陣外坐九大并 九兵 退出
串總公能於中納言忠基着坐他卿 仰外記 不參
師直新勘文入宮大外記 師業 依重忙不參見了使外記
內覽困白里并內表 近降歸來後鳥羽坊使次才

奏之込給後坐外記置宮退去召執筆參後
給勘文九執筆後坐仰外記新硯召名等制
直如常此回次才下公口給請文四通此中 各替
一見了不給執筆頃之取并下辭書公保辭 皇后宮
於及京官申文任人書折 紙加之願遠給任人折紙
亮師長隆 長忠盛余先召外記下辭書後申文折紙等
給執筆依可叙位可召內記之由仰外記
依可任恭復仰外記師直勘申於仗願任教

之例執筆削直召名名替削召名任之不裁新除日

了召續紙州除日代之例陣除日不成州而據北山文草云余命也

虎付如大同依為沛未流書太改官謹奏

文勅任再文武官皆裁一外記雖未勅申先

倒諸口之敕任官於陣被任近例多存者仍

且任之送任了書年月日召名一通當年春但兵部

召安失仍成文一錯引墨勅文一通新除日

州一通叙位一通入宮持來召名交算可叙

位新除日州見了新除日州返參議仰可清

書之由參復歸坐召黃紙及折塲清書州文

懷之可了持來此向外科勅進於仗坐召外

記封除日黃紙并叙位於折塲中頃余引

墨外記加舊召名不對盛宮被偶之文使外

記心覽白先之還來用封余取外科所持

然須令外撤禮紙今夜自迎謝端使蘇人皇

后宮行少進藤憲勅奏之親隆期臣凱返給

後坐恒例此間令執筆奏議放四年召召而

唯直當年不及舊年余光胡執筆之中有未直除目而今上於所前

被行除日後初行直物直先期除目非無更

疑仰外記部先例申不詳之由仍唯直當年

耳又每四年召替勅文雖不及四年召四年

仍放所改仍不放之召外記師尚問曰式省

之放也此更不可仰曰召也外記

俛哉申云式省候申式省

稱唯退出更來申之式省俛仰曰召也外記

稱唯退出更來申之式省俛仰曰召也外記

直物之次有叙日外記稱唯退後余取新除

付不仰召物由也

目制易南面白與式部臣藤懷經著靴邊立

小庭余召曰參來亟依軾余以右乎給除目

加黃亟取之直也須還立本可亟罷給余西

紙仰還也直出大失也

面吐使外記召式省懷經著靴余進却令

替進自砌著軾賜召召退出召少內記友

孝仇給叙位召隨身右近府生仇伯重文給

成文夜不來也召外記師尚給管勘文在外

記取之重硯退出干時及至射場奏系議慶

於人憲次參院奏同慶別當判官代於人資

於傳奏成申參入由不待以退出仍使迫臣重

後命拜拜歸東三條

侍從本九人加隆長十人本三刺國二人余所奏

任也

師長超於人歌右大弁相隆期長於人既尤

中將伊實期長也也禪圖奏法皇曰參收

自去年十二月有其而于今不被任着每

得理人次然則師長改在初年可記名姓令

拜其本三如何進非無望不在殿念了

勅任官於仗坐被任例

寬仁三年十二月廿一日除目

於大細言教二條殿中細言兼隆

參議經通之大宰仲行成

寬治八年七月十三日除目

大藏少源道良

康和二年七月廿四日 除目

九衛門督雅俊 右衛門督宗通

保安三年二月五日 除目

九衛門督忠茂 右兵衛督通厚

兼二年九月廿一日 除目

權中納言者系伊通 前參議

右件年於仗坐被行之何之上如件

二月廿一日 子時 大外記師業 注之

除目様

太政官護奏

太政官

參議正四位下藤原朝臣師長 兼

左大史正六位上中原朝臣親康

右大史正六位上清原朝臣宗景

左少史正六位上伴朝臣為尚

右少史正六位上紀朝臣厚廣

中務省

侍從正五位下 兼原朝臣隆長

内舍人正六位上 中原朝臣定長 太政大臣 去久安亡

年給二 方代

皇后宮職

控亮從四位下 兼原朝臣成隆 兼

縫殿寮

助正六位上 兼原朝臣光業 兼人

刑部省

辨正四位上 平朝臣忠盛 兼

攝津國

於願從五位下 中原朝臣光基 臨時内給

播磨國

少目從七位上 小野朝臣重清 光大臣去 久安四年給

伊豫國

掾正六位上 周播 兼稱季弘 光大臣去 永治元年給 二合

仁平元年二月廿一日

叙位文様

後五位上

兼新院當年

御給

後五位下

中原朝臣基重 辨院司申

仁平元年二月廿一日

今日七日召大外記師業場公御給式部

皆有倍仍可賜式部二合停任賜師業侍省

同十八日使朝臣朝臣奏廿一日可行直物

之由良久歸來之直物復有可許尤召外記

仰之來廿一日有陣定可催右大臣以下

隆長春日祭使 前日下向

十月九日 乙亥 尤近廳臥將曹大石久季來侍

大將命云少將可系仕春日祭使者報答兼

由西宮書之當理度之將兼教日調備雜具

之然列當理巡之人不可象催而尤少將
基實期臣閑白在上未勒其後尤當甚仁仍
隆長蒙他催也立十五日辛巳申刻向東三條定春日使雜事隆
不以禪因春日使定文為例文家司尾張守
親隆胡片執筆依有式日不勘日時逐例也
中納言公能季成系議資信師長來會已上
定了歸土御門今日定以前余神書隆長不
直衣

書定

春日祭使雜事

一裝束

衆人下繫

大政殿門

依性服改右殿門

陪從裝束

右殿門

改長部卿

隨身裝束

內殿門 雖莊服不改之 不預祭故也

行事為親相

一餐

音

使陪從

左兵衛督

改收服不

上達部殿上人

民部卿

諸大夫世前

播磨守相

加陪從世前

土九守相

還餐

使陪從

右兵衛督

上達部殿上人

右衛門督

諸大夫世前

伊豫守相

加陪從世前

基家相

行事日向守相

付酒部所

一祿

給

綿

一布

行事皇后宮亮胡臣 賴方胡臣

一雜具

唐鞍 引馬鞍

手振十二人 馬副六人

行事高基朝臣 以長胡臣

一鋪設裝束

行事親隆

盛邦胡臣 盛憲胡臣

八使朝臣 憲親胡臣

一掃除

行事資經 兼成

仁平元年十月十五日

廿九日 入夜隆長系進皇后宮

大炊高倉春日

使入月之後不可与禪同同居故也兼長勒

此使時象催之後不認仰同服者此更不可
然仍今度不入月之前認仰尼重服者
十一月一日丁酉使成雅朝臣請可被來春日
使出立所之由於九大將右大臣歸來申有
兼諾之由雅定

八日甲辰入夜伴女房及三長隆長俛皇后宮
仍至彼宮門前

我女房車後向東依春日使事也

九日乙巳春日使請奏付歌弁又府請奏廳頭

久季付頭弁去使請舞人陪送仰久季近
代無此等事擬西宮書所行也

使請奏書樣

諸國准唯先例賜當年位祿季祿絹綿布等急
用春日祭使用途狀
右件等用途物任例所請如件

仁平元年十一月八日九近衛隆長
正五位下左系期臣隆長

府請奏書樣

九近衛府

請春日祭使用途物事

一疋調綿一疋調布一端刀緒料緋帛

七尺五寸布細布一丈四尺馬部質布

四丈紅花大一斤滿衣料

右依先例所請如件

仁平元年十一月八日 將曹秦兼弘

十日酉早且石左近廳頭久季仰隨身番長

秦滋昌左渡事可示大將之由依可奉仕常人也

石右近廳頭清徑仰隨身番長秦兼清右渡

事可示大將之由滋昌府生久季持来常人隨身故也

陪從差文上一負官人陪從官人散樂近來

差文一通盛邦余職事傳覽少將不返自今給

相裝束束對

式差文書樣

九近衛府

差進春日祭席人陪從

兼人十二人

此内一人使御請

番長秦重正

使請

中后兼元

草部成國

草部成安

秦安國

府掌秦清貞

秦安國

矢田部成方

物部安貞

近衛紀光季

秦吉國

陪從六人

此内一人使仰請

番長文室行水

安倍季澤

使請

府掌田口重元

秦久毛

近衛紀延武

紀延成

右依例差進如件

仁平元年十一月十日

將曹大石久季

九近衛府

秦兼知

差遣春日祭使陪役官人事

一頁

將曹大石久季

府生稻行時

陪役官人

府生清原助種

散樂

近衛多治季貞

右依例差進如件

仁平元年十一月十日將曹大石久季

不進差文

加陪役

將監稻光時

府生稻季時

加割

九

将曹伯则助

使陪役官人

伯光近

右

将监多近方

五位

将曹豊原元秋

豊原時秋

多忠節

多成方

府生道守重元

惟宗清经

十一日

丁未

自去夜戌刻降雨今朝辰降午刻

上下称

神威

正五位下

[Faint bleed-through text from the reverse side of the page]

右大臣

雅定

承諾之報 今期皇后宮使於大進為親賜

摺袴不賜法皇使在近侍曹奏兼知賜賜馬

牽馬奏畏由不賜祿 次德年人裝束 辰

刻於中廊北黃子賜舞人裝束依放東立節

了立之諸大夫衣冠束帶相交取之今節人

陪從裝束舞人半臂下裝束衣日暮

且賜摺袴皇后官所賜半臂下裝束陪從

隨列來賜麻不并備所餐膳年人十二前

不召賜其身是柝机面押柝机

陪從古前柝机面押柝机殿上人柝机

臺盤居之不著彼坐前遂執政家例也加陪

從北前漢柝机面押紙一頁官人陪從官人

散樂近加陪從官人加依恐日暮上途部

副官人惣謂之加陪從如此人別安高坏云

膳同此同居之先例如此人別安高坏云

養福門院使在兵束依隆浦賜摺袴彼院有

而於他所暎子內親王使備中守定隆賜同

物使後長胡后召兩使賜之申畏由不賜祿

統子內親王使正遠賜同物使為親申畏由

加倍從事

依使早 反牛一刻出河系奉幣春日長者後

始五系尻

此間遣後長胡后於右大臣才請早可被來

之由須諸卿著坐之後去使而彼才在云余

奉幣了歸東三条光遠內府為帽被來任府

大將在行向例之由見北山抄大將仍不相

服須使裝束常用為花形亦堪助忠行奉仕

未刻上達中細言重通云能奉成忠雅忠基

二位中將兼長參議資信殿上人上總介資賢

胡后已下七八許人二位中將及非參議將

警固也使卷纓著坐次舞人陪後昇自中門

廊西童子南妻著坐舞人經殿上人坐未舞

遲參道此間予在對東孫庇南面簾中行夏

參議公通來加坐此間酒部所官人各入著

坐右大臣相隆胡后入未予仰云可取一献

盃又可著上達部坐未右於中門廊取盃

取襪經陪後坐公卿坐等後童子入自對

西庇南才之間經南庇就舞人坐西初之一

計之

坐滋昌受盈經坐後并南西庇 上達部殿上人座之前也

君重通御前擬盈重通御之目二坐兼元之

起坐經滋昌道坐滋昌南迎受盈受滋昌起

經本路復坐兼元擬公能口 不得滋昌公能

受盈目三坐敦仇 起坐經始道坐兼元南

受盈之後兼元起復坐如此一一上達部子

舞人擬盈上達部皆擬之後殿上人上前四

人占舞人亦擬之 上達部八人殿上人舞人

盡之後殿上人坐直巡流滋昌擬盈於重通

以之後朝隆朝且起徘徊上達了坐末養子

流巡過 坐 後着以坐末 後開朝隆朝且

預巡斫失誤 此間檢非違使 知盈了早着坐

張庭中床子 先着將長立其 床子 志兼成府 為範勅登

於陪從 進自坐後養子着坐 上 凡部盈舞人陪

從同 此間大細言宗補御來加坐次羞粉熟

先舞人次陪後 入 已上 次上達部次殿上人 上已

片別舞人上達了坐陪膳役送用經院人之

大夫殿止大陪從坐陪膳後
送用不徑為人之大夫
此間大紀言公

教御來加坐又親隆朝臣來告右大臣入來

由使伴朝臣卷對東孫庇南面毒戶簾即

着大将休所田坐押大将入中門廊南端毒

戶之間露人陪從亦坐經有對南面階跪

假砌下大将引中門廊北一門程之間

大将強孫庇南面毒戶并障子戶着坐東面

白石丸少將公親朝臣親隆朝臣伴石之公

氣仰露人陪從可假坐之由公親朝臣是於

對南黃子仰之露人陪從亦即障屏對南面

階後坐粉熟着下之後二折大紀言宗廟口

起坐後黃子再庇陪從坐前居孫庇南面

毒戶外取盃瓶子後光右大臣之常法於上

未閱經本路就露人坐西初之露人坐上建

部殿上人迎撥盃如初上建部九人盃不計

合十實重相臣儒者初盃於陪從不徑為人

二款陪從坐瓶子定兼次居飯計先舞人次陪從次殿

上人取之失也已上撒粉熟居之上建了坐飯計今

前居計署下之後三款依命大納言公散已下略

御初舞人公光瓶子中細言重通卿初上建了瓶子

長各坐直流行上達部坐盃及近代無此儀殿上人坐

而寬弘元年二月五日實資大臣記云事臨

晚者廊相坐使坐知盃人相異逆先倒欵之

勤彼記上文皆今日日景已傾不秉燭也前

可渡院門仍用以儀定兼初陪從不經死人之夫

夫取次陪從發歌笛声二款之後陪從發欵

形不過二款仍二款後發專笛陪從亦不知

可有三款之由發之不可然仰親隆朝片

止使出自對西面毒戶簾中看坐東面公能

持次賜捧頭花為范居中門廊北分西門毒

捧舞人結大夫四位次舞人陪從退下門廊

五位捧陪從今期陪從坐量

西美次諸大夫撒陪從坐其緣者他仍忽塗

自西才一間至戶四向予座大細言已下吐
皆用帶口吐大將吐字廉曼一枚上於唐錦
像於贊其上加次予大將俱出障子戶并孫
唐錦依前

庶南面妻戶經坐前著之
先遂殿上人退入上達部

起坐經坐後黃子并
庶黃子入自南面著

吐吹羞者物
今日上達部殿上人養民部以

前者不用彼口之所謂予仰觀憲相及謂之

莊嚴殊甚但每折發

先予前
折發高坏二本手長實方
經苑

次右府前
折發高坏二本手長實方
又手自坐前

西近居右府吐東南
揖右中將光忠相及希

少將行通相后持来
字坏憲長取之居右府

了技易九迴
次右迴也復本吐寬弘四年十

一月八日二条園
白奉仕春日使九大将大

中將親公信役送
見御堂次大納言已下

前
人別折發字坏一本手長依怒日暮居中

納言上翫一兩人前
後予權盃酌昂家司

尾張身親隆期后居
盃於折發自南黃子西迴

就
面長柳下欅之予置筥取之須
居出

坐東在中將成雅胡片自南簀子西進入自
西一間跪盛酒予目右府、揖之予飲了更
盛授右府、仰滋昌可召之由於成雅胡片
、、高聲召之一音 其詞滋昌片於瓶子召
之此事如何實噴大且
次弟奉任府生仰之付置瓶取易之由所見
也今度又可如此款後日成雅胡片語云初
度召拜人之時不可置瓶抱易之由大將後定
非勘知先例大將今業也
滋昌稱唯出自中門迴度庭中經源後右橋
跪俛對西面階前砌下大將重召滋昌、
不稱唯

昇階自簀子南行自南簀子東行平伏西一
間簀子 北大將目之滋昌高聲稱唯昇長押
平伏大將前大將飲了盛酒賜滋昌、、取之
片平伏目宗補御、揖之滋昌飲了盛酒 成雅
胡片 奉宗補御經本路退場之間右府仰府
堅之 生奏可賜滋昌之由成雅胡片置瓶取易微
音稱唯出自西一間居南面階上簀子 東面須西寄
高聲召滋昌一音 其詞滋昌 稱唯渡張緩紅

欄橋既階前砌下成雅如臣仰可賜府生

奏之由滋昌稱唯退自本路

此間成雅如臣
經皇子退入

到橋南庭中之間叔父九府生行滋

今日為
隨

身進投笏

此事可怪親族投笏者先削也然
而府生已上死抱笏者加削之起

可投之也帶了箭者投之便負身把笏者之

滋昌取之再拜西降入成雅如臣置瓶退下

之間予召苑人九束門仇忠親令取瓶盃酌

直流不召
舞人正未座各張頭并不
著穩坐次舞尺餘求

子滋昌排了舞人已下渡庭中

入東中門出
西透廊

先琴持次舞人

一行上
前為先

次鶴馬

唐舞用八子
珠鈴頭給

九近將曾秦葉知
預身即

次馬副六人

二行
次手

振十二人

二行
如常

次隨身二人

相並一人
重文子一

人顯憲相侍元公春子為隨身而去云

次馬仇而宜文師隨九近府生秦葉成將

次陪從為一行上次童四人行二行雜色十

人行三行取物四人

奴行

次從者

一行上
前為
先各具小舍

人依恐日暮不令具了四位三
人五位十五人六位三人
鎧了渡庭之

後以隨身召櫛二人即還渡庭石橋假西面

階前予脱半臂賜兼

其半臂实不著本自
細懐中抄初六月

右府亦脱半臂

依不脱得成雅胡
后来令脱之

賜兼和次

予脱红巾福賜兼文各掛肩退去

不長元九

年二月十日少将通房奉仕春日使二条關

白乃大将臨其所大将召主人隨身公忠賜

福主人召大将隨身近利賜下裝

此兩人皆
乃櫛此事

見二条關白土
御門右府木紀

近年依新制無纏凱事然而

大将向使出立所希代之勝事也

寛弘元年
日四年長

元九年之身
未聞其例

他人纏凱依新制不可然至于

主人大将者猶須身旧規貽後昆之由与大

将相該有此事但所存依彼長元例主人大

将之隨身可預此事而大将之皮時安太上

天皇不似當世主人大将隨身預之不及院

卿隨身者非唯隨身之遺帳亦恐上皇之不

喜于伏後此陣

不及皮思序可取之率

于渡後于石兼成右府石重文俱參假同所

先大將脫福賜重文次于脫下襲

依不脫得石丸中將

成雅期且少細言成隆期且

賜兼成各退降

亦令脫之自初係出

兼成不拜重文于無下襲諸御咳之次就人

勅解由次官願遠居孟於折安往南黃子就

使坐下載之取右大并期隆期且取瓶子經

同道跪俛弘庇西長押下使於本坐拵拵取

孟

不取折安取遠取折安自本路降

自黃子南行入自弘庇

西面居右府坐前且盛酒目右府且揖之使

飲了更盛校右府右府欲直流之而亦可

賜之由右府飲了更盛校于

寬弘元年二月五日宇治殿

使節登於右大將實資一受之勝清堂見矣

資大且記仍于示此由

使著上達了後黃子坐之由見

西宮抄逆例云此更

宗輔以經右府坐前來

今獲而了

去春乃大營者白內大臣家之馬

當時所^{在九}右馬師鞞毛能敦賴栗毛給遷馬三

之^年一也各德司等自西透廊^出之處中

一兩迴之間向大將云依長元九年例可令

詩隨身效日脚將暮為之如何答云日脚逼

暮著於院門前來燭尤可遺恨不如早終事

仍仰可牽出之由大將前^置於東中門受之

此間九岳^崇公能^取野^叙薛綏饒師依

置右府吐前彼養息右少將定房相^片來取

之次右府降對南階此階之由定房朝

片取履來階下予解所帶之^叙薛綏有插目

叙平結^皆進階上^黃子授定房^一拳^手破取

之大將奪取授定房渡^濕溪^後紅^欄橋^出中門

寬弘四年十一月八日薛綏野叙右^東門^務

齊^信主^人解^所帶^之叙^授觀^禮堂^一

今日彼例也又主人送大將至中門今案依

乃^取又^有此^禮叙^仍先^送賜^安冕^於人^隨身

今日每此^二足^著長^近來^各予^不復^坐

日^給一^足已^上法^司官^人取^之

使徑寢殿南黃子向西百使於西中門外內
 騎幸子出西門自二條東行於二條町禪園
 至河原徑院御所白川小路北東南彼院有
 不奈入渡門前也未離宮使人陪從使不下馬一負
 以下及從者大吏亦下馬而渡所騎之各
 從自三條來入京渡院御所之向未來燭立
 自京極南行至四條西行至東洞院南行至
 六條下馬皇后六條
 鳥丸西
 路頭行列

先琴持 次舞人 騎了一行 次使 騎幸了次
 隨身二人 相次下童四人 行 次雜色六人 行 次
 取物四人 四人 次陪從 騎了一行 次騎馬牽
 之次馬副六人 行 次午振十二人 如常 取物
 次一負官人 騎馬一行 上將 騎了一人
 次陪從官人 騎了一府生 次散樂近衛 騎了一
 為先將監已下府生 次加副 騎了一行 上將
 已上女定教 已下府生 已下府生 騎了一行 上將
 已下府生 已下府生 次從者 騎了一行 入自北面西
 上女定教

門送者門外行通朝后師國朝后後長朝
門成陰朝后後光長雅上已殿出門外迎
便伴之參內侍所申羅由次進射場釣殿發
參入

教笛声此回苑人垂庇冲簾主上出御畫所

坐頭朝隆朝后奉仰召使進後長橋代殿釣

了道北板上也豫安舞人陪從經馬道立釣

殿東砌邊陪從發留声舞人於庭中舞求子

主殿官人乘此回賜香物細折積衝重云合

炬火立庭中殿上五位二人役

之西宮書三贊次朝隆朝后勅盃門仇忠親

後饒馬手振牽馬各餽自馬道牽入一迴庭

中之後自本路牽出之間朝隆朝后取御福

張衣賜使之取之掛九肩退出砌外祥舞不

履退出著替賜御福於隨身先是出細賜乘

人陪從官人敬樂進承加陪從官出自路

人加副官人祿有差至六条東洞院騎馬向去条

高里小路故仲實御室尼家擬內苑寮家至

依警固頁

取瓶西宮書之

舞人陪從退出之

使出東三条之後予看直衣各門見御前後
使出之後向六条万里小路忠基御資信卿
臣成雅卿臣親隆卿臣豫在此所依細言忠
坐予於門外下車却隆卿臣行通師國後長
成隆亦相臣從 未使改装束直衣拍夾
夜物駕車著丸 未會華席妻少細言成隆 向没其路自
萬里小路南行至七条西行至朱雀南行
於七条堀川官人行除目

予於門外乘車歸東三条于時成四刻許也
使前番書允恒後成返奉落花形款禪今
禪因使仲行 明日可用巡方作名之日苑
賜落花形 今夜使宿從本府揃平張儲登饌八幡別當
嚴清於別當家清新發穀及扇赫之屬又使
將隨身贊殿
出立殿裝束 東三条
東對母屋南三ヶ間 西廂三ヶ間 南廂四ヶ間

同南弘廂五兮間 西美子及中間廊表滿

長筵 對西廂母屋廂之間并長押端有苑筵 廂每柱置筵子美戶間不置之

西廂及母屋南分四間南面并東廂西面三

兮間南面一兮間同孫廂南一間西面懸御

簾 母屋西南面并 廂不懸御簾 副御簾 且四尺屏風九

牀母屋南分之間副屏風表西面端疊一枚

東行 自同間至南分一間表同疊四枚 北南

行 為乘人坐 上廂一人西上南 西廂南分一

二間 除毒戶 同許之 表高簾端疊三枚其上表高簾

端能發四枚其上加東京錦茵 納言 高簾四吹

表 為上邊了吹 北上 東面 同南分一間 除毒戶間 計之

美子表紫端疊一枚 行南北 為使坐 還立日自 此吹

南廂西分二間至同分四間 紫端疊

三枚為殿上人坐 北西上 南弘廂西分二三四

間表綠端疊三枚為陪從坐 北西上 中間廊南

分四五間副布障子表紫端疊二枚為諸大

夫坐北土對東孫廂南二三四間加計妻居

大將休所件三兮間發滿弘造女差東北西

三面懸簾南障子不懸之卷東面出西北副西北簾

立亘四尺屏風二間屏風下發高齋端疊

一枚南北為大將坐同三間東邊發管因味

為主人坐同五六間為使裝束所件二兮間

三方懸迴川簾南障子北面發滿長筵女差

西北二方立迴四尺屏風北面御簾前立二

階厨子一雙東其上並茗檯上等俱坏

木厨子前出高齋端疊一枚南間為同疊一

枚先例以南二三間為使裝束所而件間寢

殿東南面後殿廊南面東對南中五間西面

妻戶垂御簾出几帳帷女房不對東孫廂南

面妻戶中廊南廂西面妻戶懸御簾皆垂之

中廊母屋東南柱引渡網每柱少人目物件女几帳

懸舞人陪役裝束東中門內南方通池岸立廊不懸御簾

二大帷一字東西為酒部所甚內東向之大
臺一脚東西其東之酒樽西向立二階案一
脚東西上階立茶碗瓶子二口青瓷瓶子二
口下階置酒盃漆折案木案南立七尺床子
二脚為使送人坐中門南廊不懸簾東隨
身而懸紳垂布袋裝滿疊九枚為一員官人
陪從官人敬棗近來加倍從官人加副官人
木座

十二日戊晴陰申刻降雨半時而止仍聞未

明使起沒未刻着梨原直衣柄夾出掛申刻

參社頭木幣先着被戶次着々到殿次入社

日先倒依當久日不昇棚不奉幣而真春

日詣時隆長昇棚奉幣已了仍避日已昇棚

奉幣東遊了還梨原賜祿從者大夫等梨子布衣取之

爰設興福寺別當行僧正調送之又送葛秣

菓之屬

兼長乘車向南都依不堪騎了也今度不
具車陸長好騎了故也

十二日酉已晴春日使還立也於解飽是飽飽

賜祿於沒有御衣橫索變再雷鳴事賜祿近

例於奈良坂有御衣橫索事今度依西宮抄

於渡行之送而亭子院之間乘人陪從改裝

束逆先例也未刻憲親使後著使告使既入

路通留亭子院之由於此立和原於奈良坂
天明云了依行索早可

還之申一作仰合之故也答云上達部已下未未只今

還家者可失威儀宜客來今告其由可還

來也此同禪因使憲雅仰云一昨日及晚渡

門前不并物也遺恨由有法皇仰今日未及

晚可渡院門前也而吾憲雅仰其曰於使又

可渡禪因御所門前之由加仰之昂冬院渡門前

次泰禪因去渡申刻還來渡東面北門之間

於北對東毒見之先逆奈裝束依行
幸也女房同

之先遂上達部

中細言重通公能志基
亥漢經宗賢信

在坐

使入東門_西立中門大夫二人

人者 履者物

歌右大并胡隆胡氏取盃

古位人 不參仍
侍從師先取瓶

降中門廊南妻初之使飲了投盃拜中門廊

南妻經廊內入自對東孫廂南面妻戶諸司

官人十八人

昇人十二人
陪從六人

羞者物大夫一人

歷若

初盃次陪從發哥留戶舞人進庭中舞

求子此回殿上人着坐舞了舞人陪從拜自

中門廊西黃子南妻着坐一執在中將成雅

胡氏初盃於舞人

歷若 人大夫

大夫 歷若 初

陪從舞人于上達部殿上人相迎擬不盃加一

昨日

二 二 執
亦同

居於熟下箸二執重通卿初盃

於舞人

侍從師先取瓶師先之
外五位殿上人 不參

大夫 歷若 人
者四位

不初陪從羞舞人陪從殿上人飯汁羞下後

三獻公能卿初盃於舞人

侍從師先取瓶
大夫 歷若 人者

初陪從此回及昏里賜舞人倍從祿

殿上四
五位賜

家人殿上人教少西三及取之諸大夫四五
位賜陪從已上於中序取之出自對東孫廂
南面妻戶著各次婦人陪從執坐自本路退
坐前賜之

下上達部移著對東孫廂坐余豫在此所撤
大臣休息所裝

東二行發字此間中細言忠雅歸入未加坐

於中廊北黃子先賜一負官人祿次賜陪從

官人府生見
少者祿次賜散樂近忠祿次賜加陪

從祿次賜加副祿已上東常備大夫四五位
取之祿放東立部南一二

同如一次於同所給別祿先概四人次將監

次將曹次府生至于別祿者不別一負陪從加
陪從加副唯依官次賜之散

乘進退不預別祿已上布於侍所前賜使隨

衣石人四五七位皆取之於侍所前賜院
身立明官人祿之諸司官人
取之

侍廐舍人居劍祿布衣侍次石家行朝臣於

對東孫廂南才五間使裝
末所豫前使隆長先送
撤直

衣著賜比多禮櫻前
黃仰之路既定有卷氣

以之禦寒家行進庭中再拜退出次余奉

日依行幸也

今日迎使殿上人

先例至後迎之而使早降於洛中今之云々其裝束

束帶先例布衣禪衣 迎之使署亭子院之後令教束帶來還立所

成雅胡片行通胡片師國胡片後長胡片成

隆胡片師先

寬治二年有此事大治五年久安四年無之

十四日

度未刻隆長衣直向大右大右六条室所

弟院

中依虫立日來臨交也大長

烏帽直衣 謁之

與壽毛馬

隨身府生下前一人牽之

隆長從者

部少將

忠能交之即隆長得東三条所得之物馬能

讓獻覽禪園付使返賜

十五日

辛癸 召九近廳既久厚賜下文箱二足

綿二匹

盛憲優表光有職故也

送招袴人

養福門院

唐後有表村法晉

有衣表并

皇后宮

唐後有表村法賜 婉子內親王

唐後

才村法腰 入裏

暉子内親王 唐後 攝村 法腰 太政大臣

右大臣 内大臣

大納言 宗任 成道 中納言 公任 宗成 宗隆 忠基 忠基 經定

参議 公通 為通 三位 武輔 忠德

殿上人 相隆 相良 大弁 成雅 相良 中將 師社 相良 中弁 公親 相良 中將 實長 相良 少將 俊通 相良 中將 重家 相良 攝目 定房 相良 少將 公保 相良 少將 法成 相良 院系

已上各一領 合廿一領 皆重德禱

御廿四領

美濃 近江 参河 常陸 越後 備中

已上各 越中 遠江 伊豆 相模 同幡

伯耆 紀伊 長門 上野 若狭 備後

甲斐 安藝 已上各 二領

云丈 信九 足 尾張 守親 隆 胡良 勃之

綿八 化 吉田 庄

允 絹二百六十疋 尾張 四十疋

加賀 八十疋 美作 百四十疋 尾張 四十疋

白布六十段

駿河二十端 尾張四十端

祿法 依新制在纏取

内裏

為人所召 召內 召內 召內

舞人十二人

番長 各布三端

近衛 各布二反

中將 八人 陪從

此四所陪從 二人

番長 各布三反

近衛 各布二反

加將監

一員 二人

將曹 一人 府生 一人

陪從官人

府生 見少者 一足

散樂近衛 一人 布二反

加陪從官人

將監以下 府生以上 各足數

加副官人

右左將監以下 府生以上 各足數 各一足

梨原

舞人十二人

各一足

陪從六人

各一足

負二人

將曹 一人 府生 一人 各一足 二足

陪從官人 一人

草領一人 一疋 檢非違使及下部盜人料 二疋

當府廳靴料 白襪一領

還立

舞人十二人

番長 各布四端 府掌 各布三反 迎車 各布

二反

陪從六人

番長 各布三反 府掌 各布二反 迎車 各布

一反

一員二人

將曹一人 一疋 府生一人 赤疋一疋

陪從官一人 赤疋一疋 黃疋也

散樂近衛一人 布一端

加陪送官人

將監 各白疋二疋 將曹 各疋一疋 府生 各赤疋一疋

加副官人

将监 各白绢二疋 将曹 各绢一疋 府生 各赤

绢一疋 各白绢一疋 各赤一疋 各赤一疋

随身二人 各绢一疋

立明官人 各绢一疋

院御厩舍人二人 各绢一疋

内居铜二人 各布三反 褂一领

别祿 摺袴随多少 须赐之 不必定其数

枕四人

院所随身将曹

绢十疋 不裹 褂六领 摺袴三腰 各重 浣袴

使衣三领 半臂 下褰

同府生

绢八疋 不裹 褂五领 摺袴二腰 各重 浣袴

使衣二领 袖一领

九府随身府生

绢五疋 不裹 褂三领 摺袴一腰 各重 浣袴

使衣一領

右府隨身府生

同上

一員陪從加陪從加副等官人

將監

各領三疋 褂二領 摺袴一腰 重德袴

將曹

各領二疋 褂二領 摺袴一腰 重德袴

府生

各領一疋 單重一領 摺袴一腰 重德袴

袴

使裝束

出五日 系内

關腋袍 黑半臂 躰跗步 下襷 白浮

文表袴 濃步 箱裏濃 蕨芳 箱一領 濃

單衣 濃張大口 小袖 襪 汲

冠垂纓笏落花形巡方帶使仲行自改裝束之

所送奉件帶明日螺細細紫平

用之方字范諸銀魚袋

同日改裝束向浚

日來所著之布梨直衣女出褂冠拍挾

祭日 自浚向南京

綾直衣 出藕芳浮文織物褂 紫鵞袴

唐草浮文奴袴

裏濃藕芳褂三領 青單衣 紅張下袴

小袖 冠拍挾 薛繪跣屐 鹿皮鹿靴

深沓 無華仙 無別庸 黑漆有光明 丹記改

同日 自梨原各社改

用昨日裝束但著靴

歸京日

綾直衣 出紅布褂 紫鵞袴唐草浮文

奴袴 昨日所著之奴袴也 雖儲紫龜甲浮

文奴袴係盛憲諫不著之

黄红葉褂三領 紅單衣 紅張下袴

小袖 冠拍挾 薛綉野釵 鹿皮鹿靴

深沓 同昨日

紅梅織物比多 一礼白綿衣一領

惟具之 唐橫一合 把在

案主右并官史生中原為定 余案出

細小野重清 余并隆長 出細

乘人裝束

白半臂 練單張 白下褰 練單 摺袴 洗

下袴 已上 給也 蘊芳布袍 衣 單衣 布帶

野釵 綉尻鞘 草襪 系鞋 冠 光

德 鞭拂腰 已上 私 做之

陪從裝束

青半臂 練單張 青下褰 練單 紫末袴

白下袴 已上 給之 師子畫綉布袍 在本 衣 單

衣 布帶 野釵 猪皮鹿靴 久孝申云 須用班猪

依難得俄
用糯
草襪
糸鞋
冠
老態
已上私儀之

隨身裝束
參内泰社時用此裝束向没向梨
忽得踏之時用水于袴襖股貫指

著冠
帶釵

師子垂繪布袍
二藍末濃袴
濃步

衣
白下袴
總緒
文
布帶
冠
老

總
葉脰中
液沓
野釵
望尻鞆
鞆

擗卷鞭擗腰

小舍人童裝束
本章一人相命法印童神經
修却童宜其河因梨毫泰内

泰社時用此裝束向没向梨原瑞洛之時
用水于裝束殿貫

摺深袴襖
表白唐綾
裏花蒲菖深步
同奴袴以糸結

紅葉著之紅打衣
出
之笑掛一領
青單衣

白下袴
毛沓
以紅蔀樣結髮

官人裝束
左兵衛府生
右兵衛府生
稻光行
日尾張
藤次

冠
褙衣
襖袴
毛沓
擗笏
帶釵

雜色裝束
花里
行廉
景久
杖重
月行
行沢

紅村流破格子摺布袴襖袴
以糸結而紋
著之

款冬鹿子结衣之青单衣 白下袴 烏

帽子引孔 藁沓 上括

取物装束同雜色 武沃笠 国次雨衣 李信行膝 友貞深沓

深沓如常行膝 鹿皮 雨衣 白地 笠 綾青唐 綿 綾其上

菁菊花造居小身造 洛石著帽頭

既舍人装束

解馬

麴塵袴襖袴 款冬褙 白帷 白下襪

烏帽子引孔 藁沓 上括

弄馬

赤色袴襖袴 自余同上

居銅装束 如常

解馬一人 弄馬一人

手振装束 近染劫之 南刚国法 多治松久 法系吉国

紀元末 藤井直里 物部国安 秦武吉 謂重任 刑部依貞 秦迎武

紫褐衣 以村法系 朽葉末法袴 青半隨 為括

練單 同下襖 同 濃蘊芳打衣 青單衣

白下袴 冠 細纓 老懸 藁腹巾 布帶

已上四物後 日返上之

馬副裝束

緝福衣 同袴 濃打衣 同單衣 白

下袴 冠 老懸 藁腹巾 布帶

單衣 下袴之外後日返上之

琴持 府下部 裝束 使調給之但衣私儲之

退紅 白衣 白襖袴 白下袴 烏帽

子 藁背 上括

一負官人陪送官人如陪從官人加副官人

裝束

束帶 後番

自改裝束之所至于歸京日冠水干袴

襖腹貫但五位縫腹奴袴半靴

後日久季申云自梨原泰社頭時一負

官人着冠袍為流例令案此事如何理次

系社既時皆束帶

散樂進衛裝束

褙衣 襖袴之類 帶釵 汝器 不帶弓箭

裝束自改裝束之所至于歸京日冠水于物

襖股貫 自梨系系社既時可着冠褙袴

襖裝束 筋了系知弘 兼文

九道將曹泰兼弘 兼成 新院河地身

十一日

褙衣 唐後襖袴 着袴既衣 毛帶 拵笏

帶釵 冠 老德

十二日 自沒至南京時

比曾久着將襖 紫袴 招股貫 拵笏 帶

釵 冠 老德

同日自梨系系社頭時

用昨日裝束

十三日

赤色袴襖 緝葛袴 股立 菖目結衣 自

余同昨日至南京時

九近府生恭兼文 新院御隨身

十一日

褐衣 唐後襖袴 兼鷹御帽子并 自余同兼弘
細糸毛 止平之

十二日 自淀至南京時

藍摺袴襖 未濃袴 菖衣

同日自梨原参社頭時

用昨日裝束

十三日

楯焦袴襖 緝袴 红衣

右近府生佐伯重文 余隨身

十一日

纒綯袴襖 同袴 造木袴 紅赤衣 自余同
拵著之

弟弘

十二日自没至南京時

緝將襖袴 茜衣

同日自梨原泰社臥時

用昨日裝束

藍摺將襖 緝末濃袴 茜衣

丸近府生泰兼成 丸大将隨身

十一日

緝青丹將襖袴

造菊 著之

紅巾衣

自余同兼弘

十二日自没至南京時

藍摺深没津忠將襖袴 茜衣

同日自梨原泰社臥時

用昨日裝束

十二日

緝葛將襖袴

著錦草 紫摺

茜衣

從者裝束

副礼 四位半 靴

有引層 有手紙

六位深

帑

每引層
每華仙

大舍人改家行朝片

十一日 缥綾襖

舊款冬衣 黄衣 黄单衣

青氎奴袴

十二日 白唐綾襖

唐缥衣

白衣 白

单衣 青氎奴袴

十三日 比曾久唐綾襖

黄衣

黄合单

青氎奴袴

日向守有成朝片

依表老不向南都

十一日 白唐綾襖

缥衣

白衣

衣 舊色奴袴

皇后宮亮顯憲朝片

十一日 麴塵襖

蒲菊深
打表 黄衣

白衣 白

单衣 舊色奴袴

十二日 同上

十三日 比曾久唐綾襖

缥色衣

黄单

衣 青鈍唐綾奴袴

散位改業

十一日 縹紵文沙襖 款冬衣 黄衣

黄单衣 落色奴袴

十二日 同上

十三日 白霰地坚文織物襖 縹衣 白

衣 白单衣 青鈍奴袴

散位忠正

十一日 比曾久唐綾襖 茜衣 白衣

白单衣 青鈍唐綾奴袴

十二日 同上

十三日 白唐綾襖 縹衣 白衣 白单

衣 青鈍唐綾奴袴

兵部少辅忠能

十一日 白唐綾袴 落色衣 白衣 白

单衣 落色奴袴

十二月黄地紫窠文绶襖 款冬衣 黄

衣 黄单衣

十三日麴塵唐绶襖 款冬衣 黄衣

黄单衣 青靴奴袴

散位清则

十一日 白雲鶴文绶襖 以紫系深雲鶴文 款冬衣

黄衣 黄单衣 青色奴袴

十二日 白唐绶襖 以紫系 唐縹衣

白单衣 青靴奴袴

十三日 黄绶縹襖 以黄系 備杏葉古裏 款冬衣

白衣 白单衣 青色奴袴

前下野守盛邦

十一日 比曾久唐绶襖 红衣 白单衣

青靴唐绶奴袴

十二日 绿奴襖 红衣 白单衣

青靴唐绶奴袴

十三日 白唐綾袴 緝衣 白衣 白單

衣 舊色奴袴

散位重靴

十一日 唐綾襖 舊色衣 白衣 白單

衣 舊色奴袴

十二日 同上

十三日 舊青頸文沙襖 舊色衣

白單衣 舊色奴袴

散位盛憲

十一日 縹唐綾襖 款冬衣 黃衣 黃

單衣 舊色奴袴

十二日 同上

十三日 赤色頸文沙襖 痛苗深 款冬衣 白衣

青單衣 舊色奴袴

九子助盛紫

十一日 縹唐綾襖 款冬衣 黃衣 黃

單衣 舊色奴袴

十二月 白唐綾襖 舊色衣 紅單衣

舊色奴袴

十三日 檀頭文沙襖 舊色衣 紅單衣

舊色奴袴

散位以長

十一日 白唐綾襖 縹衣 白衣 白單

衣 舊色奴袴

十二月 同上

十三日 北曾久唐綾襖 縹冬衣 黃衣

黃單衣 青鈍唐綾奴袴

散位憲親

十一日 虫大久 舊物襖 引綿蒲首 縹冬衣

黃衣 黃單衣 舊色奴袴

十二月 同上

十三日 柳唐綾襖 縹冬衣 黃衣 黃

單衣 舊色奴袴

散位籠衣

十一日 比曾久唐綾襖 欵冬衣 黃衣

黃單衣 舊色奴袴

十二日 同上

十三日 白唐綾襖 緝衣 白衣 白單

衣 舊色奴袴

散位仲行

十一日 菊盞文徽物 三重襖 打裏 欵冬衣

黃衣 黃單衣 舊色奴袴

十二日 布志括唐綾襖 茵衣 白衣

白單衣 青鈍唐綾奴袴

十三日 舊標唐綾襖 欵冬衣 黃衣

黃單衣 舊色奴袴

散位經憲

十一日 標歌文沙襖 欵冬衣 黃衣

黄单衣 薄色奴袴

十二日 同上

十三日 苦色布襖

花蒲萄
漆打表

款冬衣

黄衣

黄单衣 薄色奴袴

散位实童

十一日 薄色绫襖

款冬衣 黄衣 黄

单衣 薄色奴袴

十二日 同上

十三日 壤包绫襖

白衣

白单衣

青

钝奴袴

散位頼憲

十一日 歌文沙襖

款冬衣

黄衣

黄

单衣 薄色奴袴

十二日 同上

十三日 麴塵绫襖

款冬衣

黄衣

黄

单衣 薄色奴袴

大舍人助雅亮 院判官代

十一日 裏款冬額文沙襖 透三葉柏甚色 或黃或青

藕芳打衣 黃紅葉衣 青單衣 舊色

奴袴

十二日 同上

十三日 忠額文沙襖 引綿錦小耳 搵紅葉 袖錦大頭

衣 紅單衣 舊色奴袴

源隆親 高陽院北義人

十一日 爲藕芳布打衣 以糸結菊衣 着之 濃赤

衣 裏濃藕芳衣 青單衣 蒲萄漆赤

奴袴

十二日 朽葉布打衣 以糸結紅 系若之 紅葉衣

紅單衣 紫奴袴

十三日 爲青布襖 色白裏 白文 引款冬打衣

藕芳衣 青單衣 舊色奴袴

藤定隆 余白當 爲青布襖 爲青布襖

十一日 寄布法 藕芳襖 為藕芳衣 青

單衣 紫奴袴 大酒造 以管 或黃 北共

十二日 二盃布 將衣 新白裏 數冬衣 青單衣

紫奴袴 紫奴袴

十三日 朽葉布 將衣 紫奴袴 藕芳衣 青單衣

紫奴袴 忠誠 文沙 襖 同 辨 小 手 櫃 紅 景

青單衣 青單衣

紫奴袴 紫奴袴

